

關虛檐對長嶼高軒臨廣液芳草列成行嘉樹紛
如積流風轉還旋音逕清煙泛喬石日汨山照紅松
映水華碧暢哉人外賞遲遲眷西夕

雜體報范通直

和壁荆山下隋珠漢水濱無雙自昔代有美今爲
隣三楚多秀士江上復才人緯綃非善賈聖德可
名臣追飛且學步共子奉清塵紫庭風日好青槐
枝葉新徘徊吹樓側欲見心所親樹君蘭蕙草何
用以書紳莊子河上有家貧恃緯蕭而食者註蕭蒿也織蒿爲薄綃疑蕭字之誤也崗未

詳音義融
集作微

蕭諮議西上夜集

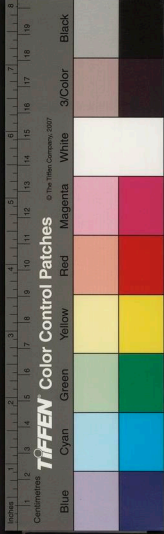
古文苑作
別蕭諮議

徘徊將所愛惜別在河梁衿袖三春隔江山千里
長寸心無遠近邊地有風霜勉哉勤歲暮敬矣事
玉臺作慎容光山中殊未擇杜若空自芳

別王丞僧孺

藝文作
謝朓

首夏實清和餘春滿郊甸花樹雜爲錦月池皎如
練如何於一作當此時別離言與宴留雜已鬱紆行
舟亦遙衍非君不見思所悲思不見



寒晚敬和何徵君點

踈酌候冬序閒琴改秋律如何將暮天復值西歸
日搖落迎軒牖飛鳴亂繩蕙煙灌共深陰風篁兩
蕭瑟虛堂無笑語懷君首如疾早輕北山賦晚愛
東臯逸上德可潤身下澤有徐轡叶音必

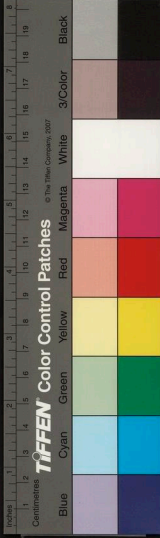
和王友德元古意二首

遊禽暮知返行人獨未歸坐銷芳草氣空度明月
輝嚙容入朝鏡思淚點春衣巫山彩雲沒淇上綠
楊稀待君竟不至秋鴈雙雙飛

霜氣下盟津秋風度函谷念君淒以寒當軒卷羅
縠纖手廢裁縫曲鬢罷膏沐千里不相聞寸心鬱
紛蘊平聲况復飛螢夜木葉亂紛紛

奉和竟陵王郡縣名

追芳承荔浦揖道訊虛丘升裾臨廣牧從望盡平
洲曾山臨翠坂方渠緬清流陽臺翻早茂陰館懷
名秋歲宴東光弭景仄西華收端溪慙昔彥測水
謝前脩往食曲阜盛今屬平臺遊燕棠缺初雅鄭
衮息遺謳久傾信都美乃結茂陵儔河間誠可詠



三言系
元九之二
南海果難遊

遊仙詩五首

集云
應教

桃李不奢年桑榆多暮節常恐秋蓬根連翩因風
雪習道遍槐岷追仙度瑤碣綠帙啓真詞丹經流
妙說長河且已縈曾山方可礪叶音

獻歲和風起日出東南隅鳳於亂煙道龍駕溢雲
區結賞自員嶠移讌乃方壺金卮浮水翠玉罍挹
泉珠徒用霜露改終然天地俱

命駕瑤池隈過息羸女臺長袖何靡靡簫管清且

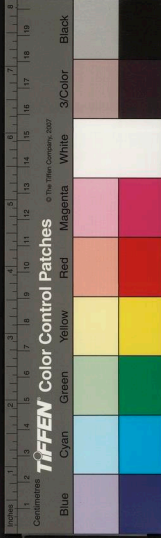
哀壁門涼月舉珠殿秋風迴清鳥鷺高羽王母停
玉杯舉手暫爲別千年將復來

湘沅有蘭芷汨吾欲南征遺珮出長浦舉袂望增
城朱霞拂綺樹白雲照金楹五芝多秀色八桂常
冬榮弭節且夷與參差聞鳳笙

命駕隨所卽燭龍導輕鑣沙澤振寒草弱水駕冰
潮遠翔馳聲響流雪自飄颻忽與若士遇長舉入
雲霄羅繹徒有睨螭螟已寥寥

淨行詩十首

廣弘明集作淨行
頌初學記作詩



冥津殊復曉高聽亦能卑陰墻雖兩密幽夜有四
知炎山鬪裂火冰澗巾寒漸羅城振雲幕鋒樹鬱
霜枝茹荼非云苦集木豈稱危求仁曾已得長歎
欲何爲

韞石諒非真飾瓶信爲假竊服臯門上濫吹溜軒
下鳳祀徒驚心騶文終好野實相豈或照浮榮未
能捨迹殊冠冕客事襲驅馳者已矣歇鄭聲無然
亂周雅

處塵貴不染被褐重懷珠美玉曜幽石曾蘭挺叢

芻四氏

一作民

不爲侶三界豈能渝諒茲親愛染寧

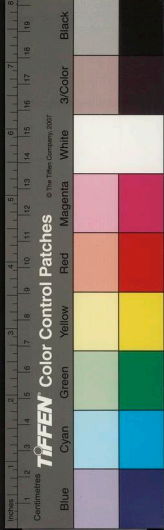
以財利拘煩流捨智寶榛路坦夷途萬物竟何匹

裂火樹紅芙

一作歌

心怨動紛繞情怡輒遷互歡愛一離遠傷憂坐衰
暮連幌結清陰高臺起風露腐毒緣芳肯天伐實
修嫫慾網必虧生繁或全免眇眇夜何期悠悠
終肯悟

端襟測煩海矯步寫埃氛二受猶絕雨八苦若浮
雲輸心仰圓極罄質委方墳朝遊淨國侶暮集靈



山羣燈祇開遠照香宇薦嘉薰俛首聆人俗信矣
靜爲君

生塗非一理識緒固饒津徒駭東陵富空嗟北郭
貧國生曾已矣顏氏信爲仁逢尤昭往業習善會
茲身勤憂永夷泰晏安終苦辛令名且云重豈若
樹良因

神膏施唯重玄酒恩未隆明璣隨水上潤玉藍田
中稟天性所極資敬道攸崇羽毛共以勢輪軌相
爲通報德愴前雅酌言愛餘風遵塗每多舛顧省

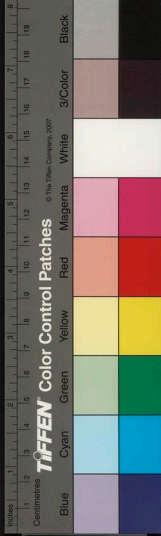
能無忡

冬狐理豐毳春蠶緒輕絲形骸翻爲阻心識還自
欺華榮羈卅日生平少年時驅車追俠客酌酒弄
妖姬但念目前好安知身後悲惕然一以愧永與
情愛辭

蘭室改蓬心旃崖變伊草丹青有必渝絲爍一作素

豈常皓曲轅且繩直詭木遂彫藻一簣或成山百
里倦中道隆崇一作漢乃王臣失楚信元保勉矣德

不孤至言匪虛造



言
卷之二
金山嚴寶仞瓊腕列瑤萸墻狐議不窟檐燕豈能
棲淨花莊思序慧沼盟身倪六群儻未一七衆固
恒齊端儀有直景正道無傾蹊維宮超以悟襄野
竟何迷

春遊廻文詩

藝文類聚
作賀道慶

枝分柳塞北葉暗榆關東垂條逐絮轉落葉散花
叢池蓮照曉月幔錦拂朝風低吹雜綸羽薄粉艷
粧紅離情隔遠道歎結深閨中

侍遊方山應詔

巡躅望登年帳飲臨秋縣日羽鏡霜淥雲旗落風
甸四瀛良在目八寓婉如見小臣竊自嘉預奉柏
梁讌

奉辭鎮西應教

未學謝能筭高義幸知遊雷庭參辯爽梁苑豫才
鄒徘徊歲光晚搖落江樹秋風旗繁別浦霜瑄迺
遙洲

餞謝文學離夜

所知共歌笑誰忍別笑歌離軒思黃鳥分渚夢青



三言
卷之二
一
莎翻情結遠
旆灑淚與行波
春江夜明月還望情如何

和南海王殿下詠秋胡妻七首

樂府作秋胡行

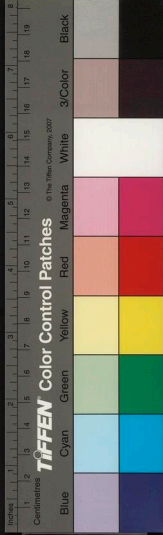
日月共爲照
松筠俱以貞
佩紛甘自遠
結鏡待君明
且協金蘭好
方愉琴瑟情
佳人忽千里
幽閨積思生

景落中軒坐
悠悠望城闕
高樹升夕煙
層樓蒲初月
光陰非或異
山川屢難越
輟泣揜鉛姿
搔首亂雲髮

傾魄屬徂火
搖念待方秋
涼氣承宇結
明熠僚堦流
三星亦虛映
四屋慘多愁
思君如萱草
一見乃忘憂

行軸鬱不諧
契闊彌新故
朔風欄上發
寒鳥林間度
客遠乏衣裳
歲晏饒霜露
參差與別緒
依遲起離慕

願言如可信
行邁亦云反
聆景不告勞
瞻途寧遠遠
何以淹歸轍
蠶妾事春晚
送目亂前華
馳心迷舊婉



椒珮容有結振芳跂路隅黃金徒以賦白珪終不
渝明心良自皎安用久踟躕遄車及粉巷流日下
西虞

披帷悵有望出門遲所欲彼美復來儀慙顏變欣
矚蘭艾隔芳臭涇渭分清濁去去夫人子請殉川
之曲

琵琶

見謝朓集

抱月如可明懷風殊復清綵中傳意緒花裏寄春
情掩抑有奇態悽鏘多好聲芳袖幸時拂龍門空

自生

詠慢

古文苑作謝朓

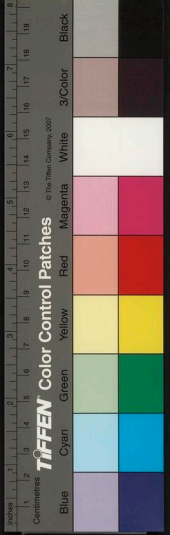
幸得與珠綴幕塵君之楹月映不辭卷風來輒自
輕每聚金鑪氣時駐玉琴聲但願置尊酒蘭缸當

夜明

藥名

以下二首見事林廣記

重臺信嚴敞陵澤乃閒荒石蠶終未蠶垣衣不可
裳秦宮留近詠楚蘅搢遠翔韓原結神草隨庭街
夜光



星名

眇歎屬辰移端憂臨歲永久慙入漢客每愧遵河
影仙羽誠不退蓬襟良未整誰謂無正心大陵有
霜穎

奉和月下

雕雲度綺錢香風入珠網獨知此夜月依遲慕神
賞

詠池上梨花

翻堦沒細草集水間踈萍芳春照流雪深夕映繁

星

詠梧桐

騫鳳影層枝輕虹鏡展綠豈數龍門幽直慕瑤池
曲

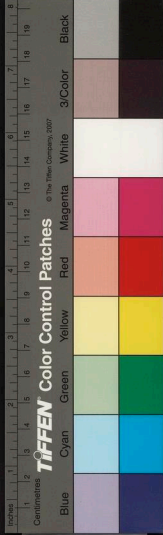
詠女蘿

暴歷女蘿草蔓行旁松枝含煙黃且綠因風卷復
垂

移席琴室應司徒教

雪崖似留月蘿徑若披雲潺湲石溜寫綿蠻山雨

國家圖書館 NATIONAL LIBRARY OF THE UNIVERSITY OF TAIWAN, R.O.C.



聞

抄衆書應司徒敎

說禮固多才 惇詩信爲善 巖竒發仙華 金滕開碧

篆

奉和代徐二首

玉臺作自君之出矣

自君之出矣 芳蕤絕瑤卮 思君如形影 寢興未曾

離

自君之出矣 金鑪香不然 思君如明燭 中宵空自

煎

擬古二首

一作代藁祐 一作鏡臺

花蒂今何在 亦是林下生 何當垂雙髻 團扇雲間

明

鏡臺今何在 寸身正相隨 何當碎聯玉 雲上璧已

虧

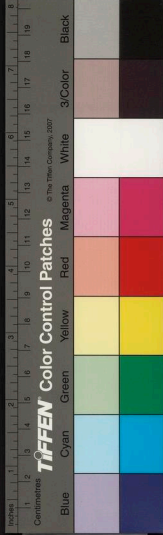
四色詠

赤如城霞起 青如松霧澈 黑如幽都雲 白如瑤池

雪

離合賦物爲詠

玉臺二云 詠火



冰容慙遠鑒水質謝明暉是照相思夕早望行人

歸火

後園作迴文詩

此當為梁元帝詩觀簡文諸人和詩可見藝文逸名

俟再考證

斜峯繞徑曲聳石帶山連花餘拂戲鳥樹密隱鳴

蟬

雙聲詩

園蘅眩紅蘼湖荇燁黃華迴鶴橫淮翰遠越合雲霞

代五雜組

五雜組慶雲發往復還經天月不獲已生胡越

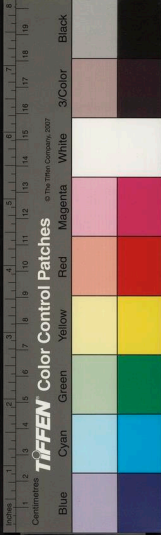
奉和織織

兩頭織織綺上紋半白半黑鷓翎羣膈膈膊膊烏
迷臆磊磊落落玉石分

王延

別蕭諮議

霏雲承永夜皓燭驚離軒執酒愴誰與舉袖默無
言忍茲君為別如此歲方暄年深北岫時鳥思南



言系
齊卷之二
國園江上愁別日
晴下樹芳蓀

齊第二

齊第三

詩紀六十八

北海馮惟訥彙編

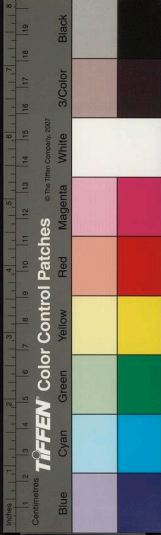
江都陸弼校訂

謝朓

字玄暉，宋僕射景仁之從孫。少有美名，齊隨王子隆鎮荊州，以爲文學。未幾，求還鄉。

除新安王記室，尋兼尚書殿中郎、宣城太守。出補宣城太守，後遷至吏部郎兼衛尉丞。元初，江祐謀立始安王遙光，引以爲黨，不從。收下獄死。○詩品曰：謝朓詩其源出于謝混，微傷細密，頗在不倫。一章之中，自有玉石，然奇章秀句，往往警適，足使叔源失步，明遠變色。善自發詩端，而未篇多躓，此意銳而才弱也。至爲後進士子之所嗟慕，朓極與余論詩，感激類挫，過其文。

國家圖書館, NATIONAL CENTRAL LIBRARY, TAIWAN, R.O.C.



言系
齊卷之二
國園江上愁別日晴下樹芳蓀

齊第二

齊第三

詩紀六十八

北海馮惟訥彙編

江都陸弼校訂

謝朓

字玄暉宋僕射景仁之從孫少有美名齊

隨王子隆鎮荊州以為文學末幾求還都

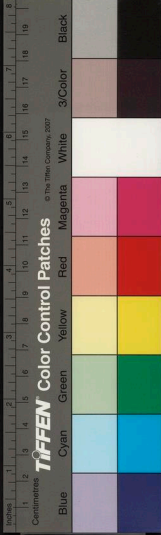
除新安王記室尋兼尚書殿中郎宣城王鸞

輔政以為驃騎諮議掌中書詔詔轉中書郎

出補宣城太守後遷至吏部郎兼衛尉永元

初江祐謀立始安王遙光引以為黨不從收
下獄死。詩品曰謝朓詩其源出于謝混微
傷細密頗在不倫一章之中自有玉石然奇
章秀句往往警適足使叔源失步明遠變色
善自發詩端而未篇多躡此意銳而才弱也
至為後進士子之所嗟慕朓極
與余論詩感激類挫過其文

國家圖書館, NATIONAL CENTRAL LIBRARY, TAIWAN, R.O.C.



樂府

隋王鼓吹曲十首

以下
五言

齊永明八年謝朓奉鎮西隋王教於荊州道
中作鈞天已上三曲頌帝功枝獵已上三曲
頌藩
德

元會曲

二儀啓昌曆三陽應慶期珪瓊紛成序鞞譯憬來
思分階絕組練充庭羅翠旗觴流白日下吹溢景
雲滋天儀穆藻殿萬寓壽皇基

郊祀曲

六宗禋配岳五時奠甘泉整蹕遊九闕清籥開八
埏鏘鏘玉鑾動溶溶金障旋郊官光已屬升柴禮
既虔福響靈之集南岳固斯年

鈞天曲

高宴顛天臺置酒迎風觀笙鏘禮百神鍾石動雲
漢瑤堂琴瑟驚綺席舞衣散威鳳來參差玄鶴起
凌亂已慶明庭樂詎慙南風彈

入朝曲

江南佳麗地金陵帝王州逶迤帶綠水迢遞起朱



國家圖書館, NATIONAL CENTRAL LIBRARY, TAIPEI, R.O.C.

樓飛薨夾馳道垂楊蔭御溝凝笳翼高蓋疊鼓送
華輶獻納雲臺表功名良可收

出藩曲

雲枝紫微內分組承明阿飛艤迦極浦旌節去關
河眇眇蒼山色沉沉寒水波鏡音巴渝曲簫鼓盛
唐歌夫君邁惟德江漢仰清和

校獵曲

凝霜冬十月殺盛涼颺哀原澤曠千里騰騎紛往
來平且望煙合烈火從風迴殪獸華容浦張樂荆

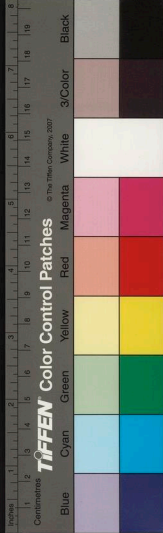
山臺虞人昔有諭明明時戒哉

從戎曲

選旅辭輟軒弭節赴河源日起霜戈照風迴連騎
翻紅塵朝夜合黃沙萬里昏寒戾清笳轉蕭條邊
馬煩自勉輟耕願征役去何言

送遠曲

北梁辭歡宴南浦送佳人方衢控龍馬平路騁朱
輪瓊筵妙舞絕桂席羽觴陳白雲丘陵遠山川時
未因一爲清吹激潺湲傷別巾



登山曲

天明開秀嶺，瀾光媚碧堤。風盪飄鶯亂，雲行芳樹低。
暮春春服美，遊駕凌丹梯。嶠既小，魯登巒且悵。齊王孫尚遊，衍蕙草正萋萋。

泛水曲

玉露霑翠葉，金風鳴素枝。罷遊平樂苑，泛鷁昆明池。
旌旗散容裔，簫管吹參差。日晚厭遵渚，採菱贈清漪。
百年如流水，寸心寧共知。

江上曲

易陽春草出，踟躕日已暮。蓮葉尚田田，淇水不可渡。
願子淹桂舟，時同千里路。千里既相許，桂舟復容與。
江上可采菱，清歌共南楚。

蒲生行

本集不載見樂府詩集

蒲生廣湖邊，託身洪波側。春露惠我澤，秋霜纏我色。
根葉從風浪，常恐不永植。攝生各有命，豈云智與力。
安得遊雲上，與爾同羽翼。

詠邯鄲故才人嫁為廝養卒婦

生平宮闈裡，出入侍丹墀。開笥方羅縠，窺鏡比蛾眉。



眉初別意未解去久日生悲憔悴不自識嬌羞餘
故姿夢中忽彷彿猶言承燕私

同沈右率諸公賦鼓吹曲名

右率諸公詩各見本集

芳樹

早翫華池陰復影

一作鼓

滄洲柅椅柅芳若斯歲隄

紛可結霜下桂枝銷怨與飛蓬折不廁玉盤滋誰

憐終委絕

臨高臺

千里常思歸登臺臨綺翼纔見孤鳥還未辨連山

極四面動清風朝夜起寒色誰知倦遊者嗟此故
鄉憶

同賦雜曲名

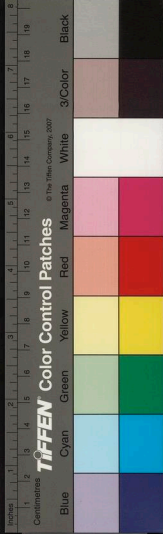
時爲宣城守檀秀才江朝詩陶功曹朱孝廉同賦詩別見

秋竹曲

嬾娟綺窓北結根未參差從風既裊裊映日頗離
離欲求棗下吹別有江南枝但能凌白雪貞心蔭
曲池

曲池之水

緩步遵莓渚披衿待蕙風芙蓉舞輕帶苞筍出芳



言系
琴中
叢浮雲自西北江海思無窮鳥去能傳響見我綠

同謝諮議詠銅爵臺

總帷飄井幹樽酒若平生鬱鬱西陵樹詎聞歌吹
聲芳襟染淚迹嬋娟空復情玉座猶寂寞况乃妾
身輕

永明樂十首

王融
同賦

南齊書樂志曰永明樂歌者竟陵王
子良與諸文士造奏之人爲十曲

帝圖開九有皇風浮四溟永明一爲樂咸池無復

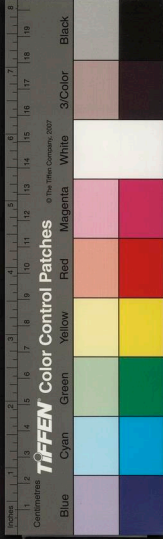
靈

民和禮樂富世清歌頌徽鴻名軼卷領稱首邁垂
衣

朱臺鬱相望青槐分馳道秋雲湛甘露春風散芝
草

瓊樓日月照淄館風雲清儲光温似玉藩度式如
瓊

象
化洽鯁海君恩變龍庭長西北鶩環表東南畫龜



出車長洲苑選旅朝夕川絡絡結雲騎奕奕泛戈

燕駟遊京洛趙服麗有輝清歌留上客妙舞送將

歸實相薄五禮妙花開六塵明祥已玉燭寶瑞亦金

輪生蔑苜蓿性身與佳惠隆飛纓入華殿屣步出重

宮彩鳳鳴朝陽玄鶴舞清商瑞此永明曲千載為金

皇

同王主簿有所思

佳期期未歸望望下鳴機徘徊東陌上月出行人

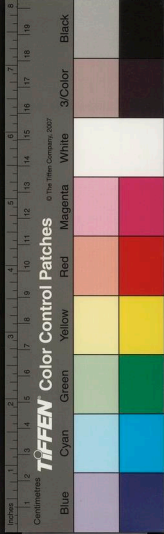
稀

銅雀悲

落日高城上餘光入總帷寂寂深松晚寧知琴瑟

玉階怨

夕殿下珠簾流螢飛復息長夜縫羅衣思君此何



言
極

金谷聚

渠碗送佳人玉杯邀

玉臺作要

上客車馬一東西別後

思今夕

王孫遊

綠草蔓如絲雜樹紅英發無論君不歸君歸芳已

歇

詩

侍宴華光殿曲水奉勅為皇太子作

九章以

下四

旁求邃古迹聽鴻名大寶曰位得一為貞朱梯叶

祉綠宇摘英升配同貫進讓殊聲

大橫將屬會昌已命國步中徂宸居膺慶重劍先

傳龜玉增映宗堯有緒復禹無競

禮行郊社人神受職寶效山川鱗羽變色玄塞北

摩丹徼南極浮毳駕風非

本集作飛

泳非

本集作登

陟

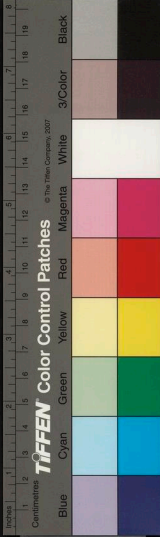
能官民秀利建天跼枵鴉列野營絳分區論思帝

則獻納宸樞麟趾方定鶴翼誰濡

詩

齊卷之三

八



西戶藹藹東都濟濟秋祓濯流春禊浮醴初吉云獻上除方啓昔駕陽穎今帳雲陛

嘉樂舊矣芳宴在斯載留神矚有睟天儀龍精已映威仰未移葉依黃鳥花落春池

高殿弘敞禁林稠密青磴崛起丹樓間出翠葆隨風金戈動日惆悵清管徘徊輕伶

灞滙入筵河淇流昨海一作若來往觴肴一作泝歡飫有終本集作終日清光欲暮輕貂回首本集作道華

組徐步

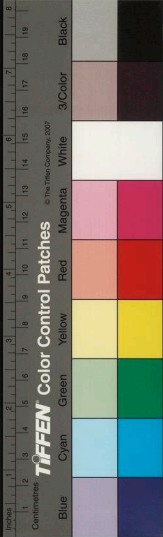
登賢博望獻賦清漳漢貳稱敏魏兩垂芳監撫有則七鬯無方瞻言守器永愧元良

三日侍華光殿曲水宴代人應詔 十章

群分未辨類聚茲式天睠休明且求至德御繁實簡制動惟默官府百王衣裳萬國

中葉遭閔副內多違悠悠靈既爰有適歸於昭睿后撫運天飛凝居中縣神動外畿

懸象著明離光乃位我有儲德徽猷淵備長壽察書龍樓廻轡重道上庠行遵儒肆



言
齊卷之三
六
朝陽有幹布葉萋萋思皇威矣鶴羽高棲出馳先
輅入秉介珪瞻秦望并建魯分奎

求賢每勞得士方逸有覺斯順無文咸秩萬箱惟
重百鏃載卹屈草戒諛階堦紀日

文教已肅武節既馳榮光可照合璧如規載懷姑
射尚想瑤池濯龍乃飾天淵在斯

作樂順動實符時義上春初吉亦留淵寄紅樹巖
舒青莎水被雕梁虹拖雲霓鳥跂

高懸甲帳周褰黼帷長筵列陛激水旋墀浮醪聚

蟻靈蔡呈姿河宗躍踢海介夔跣

弱腕纖腰遷延妙舞秦箏趙瑟殷勤促柱降席連
綏稱觴接武稽首萬年獻茲多祜

天地既成泉流既清薄暮沾幸屬奉文明將標齊
配刻掃秦京願馳龍漠飲馬懸旌

三日侍宴曲水代人應詔

九章

神理內寂機象外融遺情汾水垂冕鴻宮樹以司
牧匪我求蒙徒動日用誰契玄功

往晦必明來碩資蹇於皇克聖時乘御辯寶曆載



暉瑤光重踐昭昭舊物熙熙遷善

當宁日昃末衣未明抵壁焚翠銷劍隳城九疇式

序三辟載清虞箴罔闕矇奏傳聲

麗景則春儀方在震重聖積厚金式瓊潤天爵必

諧王臣咸蓋譬諸華霍惟邦之鎮

正朔葱瀚冠冕邛越爭長明堂相超魏闕龜蒙南

薦環裘西發巢閣易窺馴庭難穢

上巳惟昔干彼襖流被穢河澣張樂春疇旣停龍

駕亦泛鳧舟靈宮備矣無待茲遊

初鴛命曉朝霞開夜飾陞道源迴伊流灞極望天

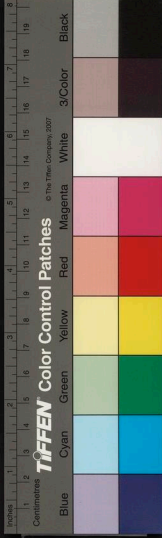
淵曲阻亭榭閒館巖敞長廊水架

金觴搖蕩玉俎推移筵浮水豹席擾雲螭寥亮琴

瑟噉咷埵歡茲廣讌穆穆天儀

周道如砥康衢載直徒愧玄黃負恩無力華轡徒

駕長纓未飾相彼失晨寧忘鼓翼



齊第三

國家圖書館 NATIONAL CENTRAL LIBRARY, TAIWAN, R.O.C.

齊第四

詩紀六十九

北海馮惟訥彙編

江都陸弼校訂

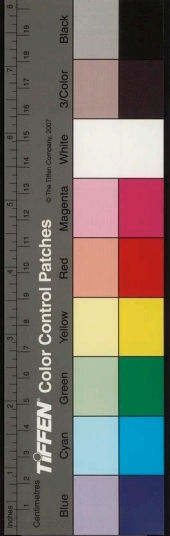
謝朓

詩

遊山

以下
五言

託養因支離乘閒遂疲蹇語默良未尋得喪云誰
辯幸蒞山水都復值清冬緬凌厓必千仞尋谿將
萬轉堅嘔既峻嶒迴流復死澶杳杳雲竇深淵淵



齊第三

國家圖書館 NATIONAL CENTRAL LIBRARY, TAIWAN, R.O.C.

齊第四

詩紀六十九

北海馮惟訥彙編

江都陸弼校訂

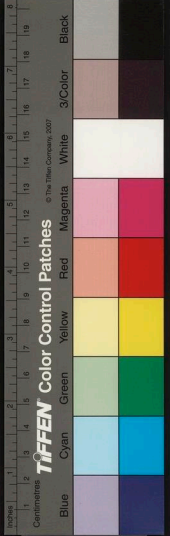
謝朓

詩

遊山

以下
五言

託養因支離乘閒遂疲蹇語默良未尋得喪云誰
辯幸蒞山水都復值清冬緬凌厓必千仞尋谿將
萬轉堅嘔既峻嶒迴流復死澶杳杳雲竇深淵淵



石溜淺傍眺鬱篔簹還望森桄榔荒隩被葳莎崩
壁帶苔蘚鼯狖叫層岷鷗鳧戲沙衍觸賞聊自觀
即趣咸已展經目惜所遇前路欣方踐無言蕙草
歇留垣芳可搴尚子時未歸邴生思自免永志昔
所欽勝迹今能選寄言賞心客得性良爲善

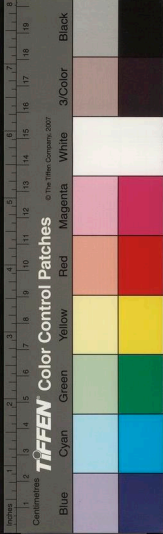
遊敬亭山

兹山亘百里合沓與雲齊
隱淪既已託靈異居然
棲上千蔽白日下屬帶迴谿
交藤荒且蔓穆枝聳
復低獨鶴方朝唳饑鼯此夜啼
溼雲已漫漫夕雨

亦淒淒我行雖紆組兼得尋幽蹊
緣源殊未極歸徑窄如迷
要欲追竒趣卽此凌丹梯
皇恩竟已矣
兹理庶無睽

將遊湘水尋句溪

旣從陵陽釣挂鱗驂赤螭方尋桂水源
謁帝蒼山垂辰哉且未會
乘景弄清漪瑟汨瀉長淀潺
浚赴兩岐輕巔上靡靡
礧石下離離寒草分花映戲鮪
乘空移輿以暮秋月清霜落
素枝魚鳥余方翫纓綵君自縻
及兹暢懷抱山川長若斯



游東田

戚戚苦無悰，携手共行樂。
尋雲陟累榭，隨山望菌閣。
遠樹曖阡阡，生煙紛漠漠。
魚戲新荷動，鳥散餘花落。
不對芳春酒，還望青山郭。

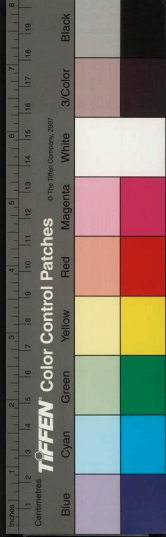
答王世子

飛雪天山來，飄聚繩櫺外。
蒼雲暗九重，北風吹萬籟。
有酒招親朋，思與清顏會。
熊席惟爾安，羔裘豈吾帶。
公子不垂堂，誰肯憐蕭艾。

答張齊興

荆山崑百里，漢廣流無極。
北馳星斗正，南望朝雲色。
川隰同幽快，冠冕異今昔。
昔子肅兩岐，功我滯三冬。
職誰知京洛，念彷彿昆山側。
向夕登城濠，潛池隱復直。
地迥聞遙蟬，天長望歸翼。
清文忽景麗，思泉紛寶飾。
勿言脩路阻，勉子康衢力。
曾厓寂且寥，歸軫逝言陟。

暫使下都夜，發新林至京邑。
贈西府同僚
大江流日夜，客心悲未央。
徒念關山近，終知返路長。
秋河曙耿耿，寒渚夜蒼蒼。
引領見京室，宮雉正



詩經
齊卷之四
相望金波麗鵲玉繩低建章驅車鼎門外思見
昭丘陽馳暉不可接何況隔兩鄉風雲有鳥路江
漢限無梁常恐鷹隼擊時菊委嚴霜寄言爵羅者
寥廓已高翔

酬王晉安

王德元

稍稍枝早勁塗塗露晚晞南中榮橘柚寧知鴻鴈
飛拂霧朝青閣日旰坐形闕悵望一途阻參差百
慮依春草秋更綠公子未西歸誰能久京洛緇塵
染素衣

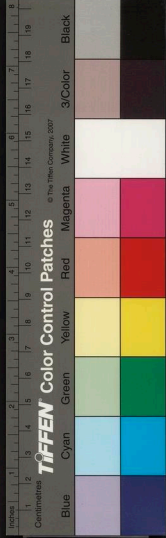
郡內高齋閒望答呂法曹

呂僧珍爲齊王法曹

結構何迢遞曠望極高深牕中列遠岫庭際俯喬
林日出衆鳥散山暝孤猿吟已有池上酌復此風
中琴非君美無度孰爲勞寸心惠而能好我問以
瑤華音若遺金門步見就玉山岑

在郡卧病呈沈尚書

淮揚股肱守高卧猶在茲况復南山曲何異幽棲
時連陰盛農節臺笠聚東菑高閣常晝掩荒堦少
諍辭珍簟清夏室輕扇動涼颺嘉魴聊可薦綠蟻



詩詞
方獨持夏李沈朱實秋藕折輕絲良辰竟何許風
昔夢佳期坐嘯徒可積爲邦歲已暮弦歌終莫取
撫機令自嗤

別王丞僧儒

古文苑
作王融

首夏實清和餘春滿郊甸花樹雜爲錦月池皎如
練如何當此時別離言與宴留襟已鬱紆行舟亦
遙衍非君不見思所悲思不見

同羈夜集

積念隔炎涼驪言始今夕已對濁尊酒復此故鄉

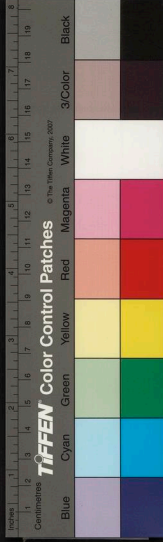
客霜月始流砌寒蛩早吟隙幸藉京華遊邊城讌
良席樵采咸共同荆莎聊可藉恐君城闕人安能
久松栢

新亭渚別范零陵雲

洞庭張樂地瀟湘帝子遊雲去蒼梧野水還江漢
流停驂我悵望輟棹子夷猶廣平聽方籍茂陵將
見求心事俱已矣江上徒離憂

忝役湘州與宣城吏民別

弱齡倦簪履薄晚忝華奧閒沃盡地區山泉諧所



言系
齊卷之四
好幸遇昌化穆惇淳一作俗罕驚暴四時從偃息三
省無侵冒下車遽暄席紆服始黔竈榮辱未遑敷
德禮何由導泊徂奉南岳兼秩典邦號疲馬方云
驅鉛刀安可操遺惠良寂寞恩靈亦匪報桂水日
悠悠結言幸相勞吐納貽爾和窮通曷所蹈

懷故人

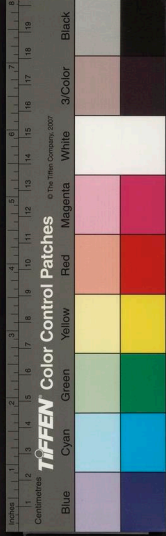
懷一作贈

芳洲有杜若可以贈佳期望望忽超遠何由見所
思行行未千里山川已間之離居方歲月故人不
在茲清風動簾夜孤月照牕時安得同携手酌酒

賦新詩

始之宣城郡

下帷闕章句高談媿名理疎散謝公卿蕭條依椽
史簪髮逢嘉惠教義承君子心迹苦未并憂歡將
十祀幸沾雲雨慶方纒參多士振鷺徒追飛羣龍
難隸齒苒鮮止貪兢共治理一作屬廉耻伊余昧損
益何用祇千里解劍北宮朝息駕南川浹寧希廣
平詠聊慕華陰市棄置宛洛遊多謝金門裏招招
漾輕楫行行趨巖趾江海雖未從山林於此始



之宣城郡出新林浦向板橋

江路西南永歸流東北驚天際識歸舟雲中辨江
樹旅思倦搖搖孤遊昔已屢旣歡懷祿情復協滄
洲趣置塵自茲隔賞心於此遇雖無玄豹姿終隱
南山霧

休沐重還丹陽道中

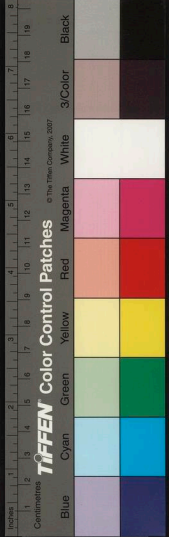
薄遊第從告思閒願罷歸還叩歌賦似休汝車騎
非灞池不可別伊川難重違汀葭稍靡靡江葵復
依依田鴿遠相叫沙鴛忽爭飛雲端楚山見林表

吳岫微試與征徒望鄉淚盡沾衣賴此盈樽酌舍
景望芳菲問我勞何事霑沐仰清徽志狹輕軒冕
恩甚戀閨闈歲華春有酒初服偃郊扉

京路夜發

擾擾整夜裝肅肅戒徂兩曉星正寥落晨光復瀼
泫猶沾餘露團稍見朝霞上故鄉邈已躋山川脩
且廣文奏方盈前懷人去心賞敕躬每踟躕瞻恩
惟震蕩行矣倦路長無由稅歸鞅

晚登三山還望京邑



灞涘望長安河陽視京縣白日麗飛甍參差皆可
見餘霞散成綺澄江靜如練喧一作暗鳥覆春洲雜
英滿芳甸去矣方滯淫懷哉罷歡宴佳期悵何許
淚下如流霞有情知望鄉誰能鬢不變

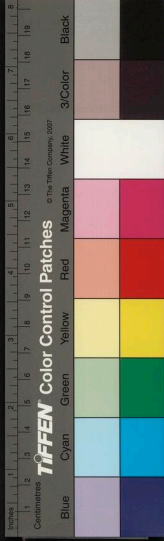
始出尚書省

惟昔逢休明十載朝雲陛既通金閨籍復酌瓊筵
醴宸景厭昭臨昏風淪繼體紛虹亂朝日濁河穢
清濟防口猶寬政餐茶更如薺英袞暢人謀文明
固天啓青精翼紫軼黃旗映朱邸還覩司隸章復

見東都禮中區咸已泰輕生諒昭洒音洗趨事辭官
闕載筆陪旌榮邑里向疎蕪寒流自清泚衰柳尚
沈沈凝露方泥泥零落悲友朋歡娛燕兄弟既秉
丹石心寧流素絲涕因此得蕭散垂竿深澗底

直中書省

紫殿肅陰陰彤庭赫弘敞風動萬年枝日華承露
掌玲瓏結綺錢深沈映朱網紅藥當階飜蒼苔依
砌上茲言翔鳳池鳴珮多清響信美非吾室中園
思偃仰朋情以鬱陶春物方駘蕩安得凌風翰聊



言
卷之四
八
忞山泉賞

觀朝雨

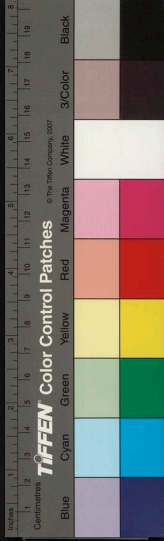
朔風吹飛雨蕭條江上來既灑百常觀復集九成
臺空濛如薄霧散漫似輕埃平明振衣坐重門猶
未開耳目暫無擾懷古信悠哉戢翼希驥首乘流
畏曝鯁動息無兼遂岐路多徘徊方同戰勝者去
剪北山萊

宣城郡內登望

借問下車日匪直望舒圓寒城一以眺平楚正蒼
然山積陵陽阻溪流春穀泉威紆距遙甸巉岳帶
遠天切切陰風暮桑柘起寒煙悵望心已極恟怳
魂屢遷結髮倦爲旅平生早事邊誰規鼎食盛寧
要狐白鮮方棄汝南諾言稅遼東田

冬日晚郡事隙

案牘時閒暇偶坐觀卉木颯颯滿池荷翛翛陰牕
竹簷隙自周流房櫳閒且肅蒼翠望寒山崢嶸瞰
平陸已惕慕歸心復傷千里目風霜旦夕甚蕙草
無芬馥云誰美笙簧孰是厭邁軸願言稅逸駕臨



言系
齊老之曰
潭餌秋菊

高齋視事

餘雪映青山寒霧開白日曖曖江村見離離海樹
出披衣就清盥憑軒方秉筆列俎歸單味連駕止
容膝空爲大國憂紛紛詭諒非一安得掃蓬逕鎖吾
愁與疾

冬緒羈懷示蕭諮議虞田曹劉江二常侍

去國懷丘園入遠滯城闕寒燈耿宵夢清鏡悲曉
髮風草不留霜冰池共如月寂寞此閒帷琴尊任

所對客念坐嬋媛年華稍菴夢夙慕雲澤遊共奉

荆臺績

績一作績

一聽春鶯喧再視秋虹沒疲驂良易

返恩

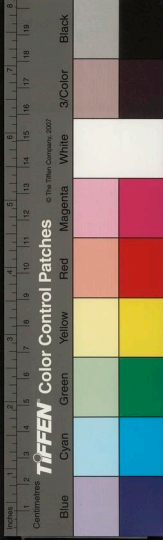
一作思

波不可越誰慕臨淄鼎常希茂陵渴依

隱幸自從求心果蕪昧方軫歸與願故山芝未歇

落日悵望

昧旦多紛喧日晏未遑舍落日餘清陰高枕東牕
下寒槐漸如束秋菊行當把借問此何時涼風懷
朔馬已傷慕歸客復思離居者情嗜幸非多案牘
偏爲寡既乏瑯琊政方憇洛陽社



賽敬亭山廟喜雨

夕悵懷椒糝蠲景潔營薈登秋雖未獻望歲佇年
祥潭淵深可厲狹邪車未方朦朧度絕限出沒見
林堂秉玉朝羣帝樽桂迎東皇排雲接虬蓋蔽日
下霓裳會舞紛瑤席安歌遶鳳梁百味芬綺帳四
座沾羽觴福被延民澤樂極思故鄉登山騁歸望
原雨晦茫茫胡寧昧千里解珮拂山莊

賦貧民田

假遇

一作
住譽

非將迎靖共

一作
靜拱

延殊慶中歲歷三臺

旬月典邦政曾是共治情敢忘卹貧病將無富教
禮孰有知方性敦本抑工商均業省兼并察壤見
泉脈覘星視農正黍稷緣高殖穡一作
枕稌一作
即卑盛
舊埒新塍分青苗白水映遙樹匝清陰連山周遠
淨卽此風雲佳孤觴聊可命旣微三載道庶藉兩
岐詠俾爾倉廩實余從谷口鄭

移病還園示親屬

疲策倦人世歛性就幽蓬停琴佇涼月滅燭聽歸
鴻涼薰乘暮晰秋華臨夜空葉低知露密崖斷識



言
齊卷之四
雲重折荷葦寒袂開鏡眇衰容海暮騰清氣河關
祕棲沖煙衡時未歇芝蘭去相從

治宅

結宇夕陰街荒幽橫九曲迢遞南川陽迤邐西山
足闢館臨秋風敞牕望寒旭風碎池中荷霜翦江
南棗旣無東都金且稅東臯粟

秋夜講解

四緣去誰肇七識習未央沈沈一作淵淵倒管魄苦陰
感愁腸琴瑟徒爛熳姮容空滿堂春顏遠幾日秋

壟終茫茫孰云濟沈溺假願託津梁惠唱摘泉湧
妙演發金相空有定無執實固相忘自來乘首
夏及此申暮霜雲物清晨景衣巾引夕涼風振蕉
蓬裂霜下梧楸傷一作露下
梧桐傷六龍且無借三相寧
久長何時接靈應及子同舟航

春思

茹谿發春水阡山起朝日蘭色望已同萍際轉如
一巢燕聲上下黃鳥弄儔匹邊郊阻遊行故人盈
契澗夢寐借假黃思歸賴倚瑟幽念漸鬱陶山楹



水為室

秋夜

秋夜促織鳴南鄰搗衣急思君隔九重夜夜空佇
立北窓輕幔垂西戶月光入何知白露下坐視階
前濕誰能長分居秋盡冬復及

詠風

徘徊發紅萼歲變動綠旒垂楊低復舉新萍合且
離步檐行袖靡當戶思襟披高響飄歌吹相思子
未知時拂孤鸞鏡星鬢視參差

詠竹

牕前一叢竹青翠獨言奇南條交北葉新筍襍故
枝月光踈已密風來起復垂青扈飛不礙黃口得
相窺但恨從風籜根株長別離

詠落梅

新葉初冉冉初葢新菲菲逢君後園燕相隨巧笑
歸親勞君玉指摘以贈南威用持挿雲鬢翡翠比
光輝日暮長零落君恩不可追

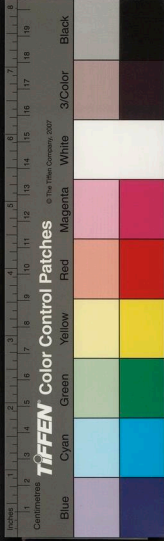
詠牆北梔子



有美當階樹霜露未能移金蕢發朱采映日以離
 離幸賴夕陽下餘景及西枝還思照綠水君階無
 曲池餘榮未能已晚實猶見奇復留傾筐德君恩
 信未貲

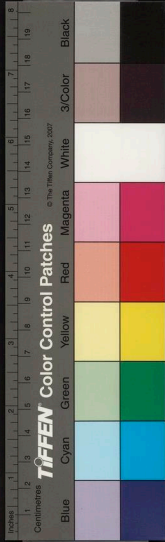
齊第四

國家圖書館, NATIONAL CENTRAL LIBRARY, TAIWAN, R.O.C.





國立中央圖書館, NATIONAL CENTRAL LIBRARY, TAIWAN, R.O.C.



齊第五

詩紀七十

北海馮惟訥彙編

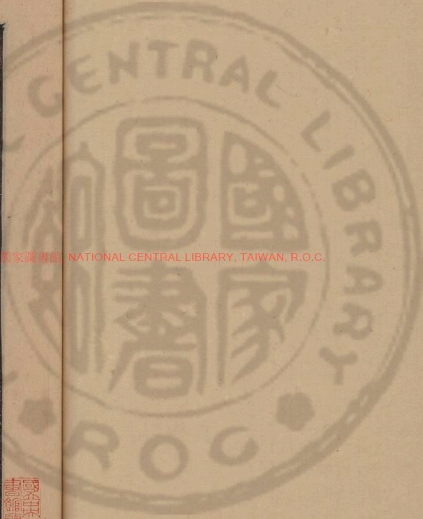
江都陸弼校訂

謝朓

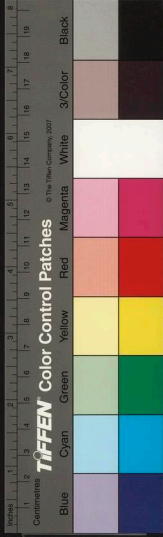
詩

奉和竟陵王同沈右率過劉先生墓

嘉樹因枝條琢玉良可寶若人陵曲臺垂帷茂淵
道善誘宗學原鳴鐘霽幽抱仁焉徂宛洛清徽夜
何早歲晚結松陰平原亂秋草不有至言揚終滯



國家圖書館 NATIONAL CENTRAL LIBRARY, TAIWAN, R.O.C.



詩紀

齊卷之五

西山老

和何議曹郊遊二首

春心澹容與挾弋步中林朝光映紅萼微風吹好
音江垂得清賞山際果幽尋未嘗遠離別知此愜
歸心流汧終靡已嗟行方至今

江臯倦遊客薄暮懷歸者揚舲浮大川惆悵至日
下霍靡青莎被潺湲石溜瀉寄語持笙簧舒憂願
自假歸途豈難涉翻同江上夏

和劉西曹望海臺

此詩本見謝朓集選詩拾遺云鍾憲作不知何

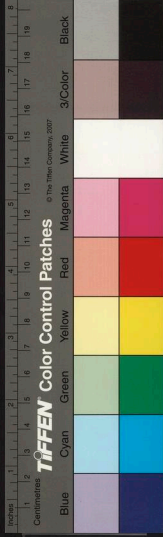
據說不能明姑並存之

滄波不可望望極與天平往往孤山映處處春雲
生差池遠鴈沒颯沓羣鳧驚囂塵及簿領棄捨出
重城臨川徒可羨結網庶時營

和宋記室省中

落日飛鳥遠憂來不可極竹樹澄遠陰雲霞成異
色懷歸欲乘電瞻言思解翼清揚婉禁居秘此文
墨職無歎阻琴尊相從伊水側

和王著作融八公山



二別阻漢坻雙嶠望河澳茲嶺復噴岈分區奠淮
服東限瑯琊臺西距孟諸陸阡眠起雜樹檀欒蔭
脩竹日隱澗疑空雲聚岫如複出沒眺樓雉遠近
送春日戎州昔亂華素景淪伊穀帖危賴宗袞微
管寄明牧長蛇固能剪奔鯨自此曝道峻芳塵流
業遙年運條平生仰令圖吁嗟命不淑浩蕩別親
知連集作翩戒征軸再遠館娃宮兩去河陽谷風
煙四時犯霜雨朝夜沐春秀良已凋秋場庶能築
和伏武昌登孫權故城伏曼容爲
武昌太守

炎靈遺劍璽當塗駭龍戰聖期缺中壤霸功興寓
縣鵠起登吳山鳳翔凌楚甸袷帶窮巖險帷帟音亦
盡謀選北拒渤驂鑣西龕收組練江海旣無波俯
仰流英眇裘冕類禋郊卜揆崇離殿釣臺臨講閣
樊山開廣讎文物共歲蕤聲明且葱蒨三光厭分
景書軌欲同薦參差世祀忽寂寞市朝變舞館識
餘基歌梁想遺囀故林衰木平荒池秋草徧雄圖
悵若茲茂宰深遐睠幽客滯江臯從賞乖纓弁清
危阻獻酬良書限聞見幸藉芳音多承風采餘絢



言
卷六
于役倘有期鄂渚同遊行

夏始和劉渚陵

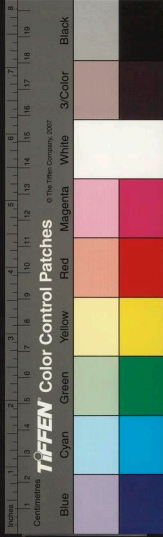
威仰弛蒼郊龍曜表皇隲春色卷遙甸炎光麗近
邑白蘋望已騁細荷紛可襲徒願尺波旋終憐寸
景戢對窻斜日過洞幌鮮颺入浮雲去欲窮暮鳥
飛相及柔翰縝芳塵清源非易揖迴江難絕濟云
誰暢佇立良宰勗夜漁出入事朝汲積羽余旣裳
更賦于盈粒椅梧何必零歸來共棲集

新治北窻和何從事

國小暇日多民淳紛務屏關牖期清曠開簾候風
景泱泱日照溪團團雲去嶺茗堯蘭棹峻駢闐石
路整池北樹如浮竹外山猶影自來彌弦望及君
臨箕穎清文蔚且詠微言超已領不見城壕側思
君朝夕頃迴舟方在辰何以慰延頸

和王主簿季哲怨情

掖庭聘絕國長門失歡宴相逢詠靡蕪辭寵悲團
班一作扇花叢亂數蝶風簾入雙燕徒使春帶賒坐
惜紅粧變生平一顧重宿昔千金賤故人心尚爾



言
故心人不見

一作故人
不見

和徐都曹出新亭渚

宛洛佳遊遊春色
蒲皇州結軫青郊路
迴瞰蒼江流日華川上動
風光草際浮
桃李成蹊徑桑榆
蔭道周東都已倣載言歸望綠疇

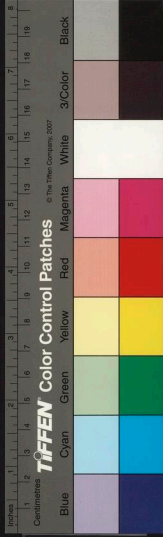
和劉中書

昔余侍君子歷此遊荆漢
山川隔舊賞朋僚多雨散
圖南矯風翮曾非息短翰
移疾覲新篇披衣起淵翫
惆悵懷昔踐彷彿得殊觀
頽紫共杉駃雲錦

相凌亂奔星上未窮
驚雷下將半迴潮瀆
崩樹輪困軋傾岸巖
篠或傍翻石菌蕪脩
幹澄澄明浦媚衍衍清
風爛江潭良在目懷
賢興累歎歲暮不我期
淹留絕巖畔

和蕭中庶直石頭

九河亘積咀三夔鬱
旁眺皇州總地德回江
欵巖傲井幹葩蒼林
雲薨蔽層嶠川霞旦上
薄山光晚餘照翔集
亂歸飛虹蜺紛引曜
君子奉神略瞰迥憑
重峭彈冠已籍甚升
車益英妙功存漢冊
書榮



並周庭燎汲疾移偃息董園倚談笑麾旆一悠悠
謙姿光且劭讌嘉多暇日興文起淵調曰余廁鱗
羽滅影從漁釣澤渥資投分逢迎典待詔詠沼邈
含毫專城空坐嘯徒慚皇鑒揆終延曲士諄方追
隱淪訣偶解金丹要若偶巫咸招帝閭良可叫

和王長史臥病

岬岫欵崇崖派別朝洪河兔園文雅盛章臺冠蓋
多淵襟眷睿岳燮贊勳昨歌顧影慚駢服載筆旅
江沱縞衣分可獻琴言暖已和青臯向還色春潤

視生波巖垂變好鳥松上改陳蘿日與歲眇邈歸

恨積

一作稍

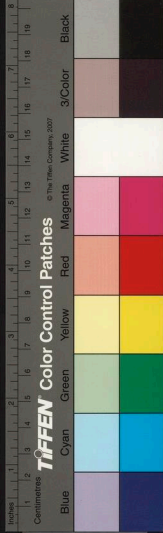
蹉跎願緝吳山社寧袂楚池荷清風豈

孤劭功遂懷曾阿勿藥良有暢荏苒芳未過幸留
清尊味言藉故田莎

和江丞北戍琅邪城

春城麗白日阿閣跨層樓蒼江忽渺渺驅馬復悠悠
悠京洛多塵霧淮濟未安流豈不思撫劔惜哉無
輕舟夫君良自勉歲暮勿淹留

和沈祭酒行園



清淮左長薄荒徑隱高蓬回潮旦夕上寒渠左右
通霜畦紛綺錯秋町鬱蒙茸環梨縣已紫珠榴折
且紅君有棲心地伊我歡既同何用甘泉側玉樹
望青蒼

奉和隨王殿下十六首

高秋夜方靜神居肅且深閒階塗廣露涼宇澄月
陰嬋娟影池竹踈蕪散風林淵情協爽節詠言興
德音闡道空已積千直愧蓬心

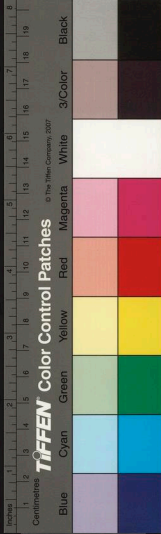
星回夜未艾洞房凝遠情雲陰蒲池榭中月懸高

城喬木含風霧行鴈飛且鳴平臺盛文雅西園富
羣英芳慶長永矣君王嗣德聲眷此伊洛詠載懷
汾水情願已非麗則恭惠奉仁明觀淄詠已失憮
然愧簪纓

神心遺魏闕中想願汾陽肅景懷辰豫捐玦翦山

楊一作楊時惟清夏始雲景曖含芳月陰洞野色日

華麗池光草合亭臯遠震生川路長端坐聞鶴引
靜瑟愴復傷懷哉泉石思歌詠鬱瓊相春塘多迭
駕言從伊與商袞職眷英覽獨善伊何忘願輟東



都遠弘道侍云梁

睿心重離析岐路清江隈四面寒飈舉千里白雲
來川長別管思地迥纓旗回還顧昭陽闕超遠章
華臺置酒巫山日爲君停玉杯

桂樓飛絕限超遠向江岐輕雲霽廣甸微風散清
漪連連絕鴈舉渺渺青煙移嚴城亂芸草霜塘涸
素枝氣爽深遙矚豫永聊停曦卽已終可悅盈尊
且若斯

念深冲照廣業闡清化玄端儀穆金殿敷教藻瓊

遊船湛輕帷鶯聲轉芳風旋卷轡樓道樹方津棹
法絃歸興憑大造昭塗良易筌

玄冬寂脩夜天圍靜且開亭臯霜氣愴松宇清風
來高琴時以思幽人多感懷幸藉汾陽想嶺首正
徘徊

愴愴緒風興祁祁族雲布嚴氣集高軒稠陰結寒
樹日月謬論思朝夕承清豫徒藉小山文空揖章
臺賦

蕭景遊清都脩簪侍蘭室累榭疎遠風廣庭麗朝



詩和
年曆
日穆穆神儀靜悄悄道言密一食繫靈表無吝科

清房洞已靜閒風伊夜來雲生樹陰遠軒廣月容
開宴私移燭飲遊賞藉琴臺風猷冠淄鄴衽烏愧
唐枚

方池含積水明月流皎鏡規荷承日泫影鱗與風
泳上善叶淵心止川測動性幸是方春來側點游
濠盛

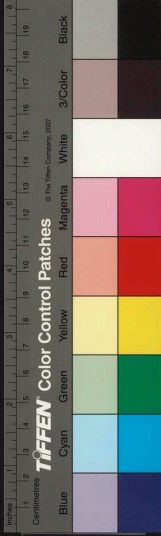
浮雲西北起飛來下高堂合散輕帷表飄舞桂臺

陽遙階收委羽平地如夜光眷言金玉照願慚蘭
蕙芳

炎光缺風雅宗霸拯時淪龍德待雲霧令圖方再
晨歲遠荒城思霜華宿草陳英威遽如是徘徊岐
路人

分悲玉瑟斷別緒金樽傾風入芳帷散缸華蘭殿
明想折中園草共知千里情行雲故鄉色贈此一
離聲

年華豫已滌夜艾賞方融新萍時合水弱草未勝



風閨幽瑟易響臺迥月難中春物廣餘照蘭萱佩
未窮

連漪映餘雪嚴城限深霧清寒起洞門東風急池
樹神居望已肅徘徊舉冲趣棲歸如遲詠丘山不
可屢

和紀參軍服散得益

金液稱九轉西山歌五色鍊質乃排雲濯景終不
測雲英亦可餌且駐羲和力能令長卿臥暫故遇
真識

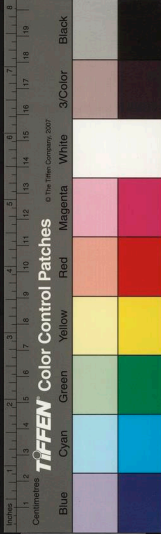
和王中丞聞琴

涼風吹月露圓景動清陰蕙風入懷抱聞君此夜
琴蕭瑟滿林聽輕鳴響澗音無爲澹容與蹉跎江
海心

贈王主簿二首

日落窻中坐紅粧好顏色舞衣襞未縫流黃覆不
織蜻蛉草際飛遊蜂花上食一遇長相思願寄連
翩翼

清吹要碧玉調弦命綠珠輕歌急綺帶含笑解羅



襦餘曲詎幾許高駕且踟躕徘徊韶景暮

一作憐暮景

惟有洛城隅

和沈右率諸君餞謝文學

春夜別清樽江潭復為客歎息東流水如何故鄉
陌重樹日芬蓋芳洲轉如積望望荆臺下歸夢相
思夕

齊第五

徐善孺寫

齊第六

詩紀七十一

北海馮惟訥彙編
江都陸弼校訂

謝朓

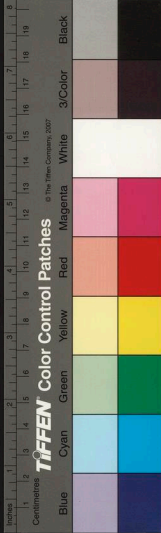
四

詩

離夜

玉繩隱高樹斜漢耿層臺離堂華燭盡別幌清琴
哀翻潮尚知恨客思眇難裁山川不可盡况乃故
人杯

國家圖書館 NATIONAL CENTRAL LIBRARY, TAIWAN



襦餘曲詎幾許高駕且踟躕徘徊韶景暮

一作憐暮景

惟有洛城隅

和沈右率諸君餞謝文學

春夜別清樽江潭復為客歎息東流水如何故鄉
陌重樹日芬蓋芳洲轉如積望望荆臺下歸夢相
思夕

齊第五

徐善孺寫

齊第六

詩紀七十一

北海馮惟訥彙編
江都陸弼校訂

謝朓

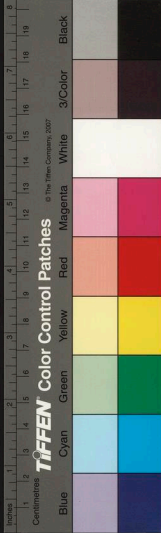
四

詩

離夜

玉繩隱高樹斜漢耿層臺離堂華燭盡別幌清琴
哀翻潮尚知恨客思眇難裁山川不可盡况乃故
人杯

國家圖書館 NATIONAL CENTRAL LIBRARY, TAIWAN



將發石頭上烽火樓

徘徊戀京邑躑躅躑躅曾阿陵高遲關近眺迥風雲
多荆吳阻山岫江海含瀾波歸飛無羽翼其如離
別何

望三湖

積水照頽霞高臺望歸翼平原周遠近連汀見紆
直蕺蕺向春秀芸黃共秋色薄暮傷哉人嬋媛復
何極

送江水曹還遠館

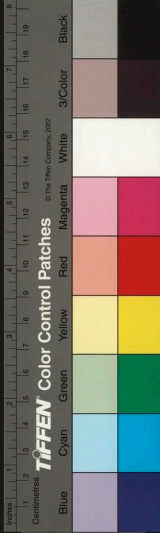
高館臨荒途清川帶長陌上有流思人懷舊望歸
客塘邊草雜紅樹際花猶白日暮有重城何由盡
離席

送江兵曹檀主簿朱孝廉還上國

方舟泛春渚攜手趨上京安知慕歸客詎憶山中
情香風藥上發好鳥葉間鳴揮袂送君已獨此夜
琴聲

臨溪送別

悵望南浦時徙倚北梁步葉上涼風初日隱輕霞



暮荒城迥易陰秋溪廣難渡沫泣豈徒然君子行
多露

後齋廻望

高軒瞰四野臨牖眺襟帶望山白雲裏望水平原
外夏木轉成帷秋荷漸如蓋輦洛常睠然搖心似
懸旆

與江水曹至干濱戲

王臺云別
江水曹

山中上芳月故人清樽賞遠山翠百重迴流映千
丈花枝聚如雪蕪絲散猶網

一作再藤
散似網

別後能相

思何嗟異封壤

祀敬亭山廟

剪削兼太華崢嶸跨玄圃貝闕眠阿宮薜帷陰網
戶參差時未來徘徊望澧浦椒糈若馨香無絕傳
紋古

出下館

一作
夏日

爽候始清和涼雨銷炎燠紅蓮搖弱荇丹藤繞新
竹物色盈懷抱方駕娛耳目零落既難留何用存
華屋



落日同何儀曹煦

參差複殿影氛氳綺羅雜風入天淵池芰荷搖復
合遠聽雀聲聚回望樹陰杳一賞桂尊前寧傷蓬
鬢颯

夜聽妓二首

瓊闈釧響聞瑤席芳塵滿要取洛陽人共命江南
管情多舞態遲意傾歌弄緩知君密見親寸心傳
玉盃

上客光四座佳麗直千金挂釵報纓絕墮珥答琴

心蛾眉已共笑清香復入襟歡樂夜方靜翠帳垂
沈沈

詠薔薇

低枝詎勝葉輕香幸自通發萼初攢紫餘采尚霏
紅新花對白日故蕊逐行風參差不俱曜誰肯盼
薇叢

詠蒲

離離水上蒲結水散爲珠間秋菡萏首出入春鳧
雛初萌實雕俎暮葢雜椒塗所悲塘上曲遂鑠黃



金軀

詠兔絲

輕絲既難理細縷竟無織爛熳已萬條連綿復一
色安根不可知縈心終不測所貴能卷舒伊用蓬
生直

遊東堂詠桐

孤桐北窻外高枝百尺餘葉生旣婀娜葉落更扶
踈無華復無實何以贈離居裁爲珪與瑞足可命
參墟

雜詠二首

鏡臺

玲瓏類丹檻若亭似玄闕對鳳懸清水垂龍挂明
月照粉拂紅粧插花理雲髮玉顏徒自見常畏君
情歇

燈

發翠斜漢裏蓄寶宕山峯抽莖類仙掌銜光似燭
龍飛蛾再三繞輕花四五重孤對相思夕空照舞
衣縫



燭

杏梁賓未散桂宮明欲沈
駿色輕唯裏低光照寶
琴徘徊雲髻影的爍綺
疏金恨君秋月夜遺我洞
房陰

同詠樂器

王融詠琵琶沈約詠篪各見本集

琴

洞庭風雨幹龍門生死枝
雕刻紛布渡冲響鬱清
巵春風搖蕙草秋月滿華
池是時操別鶴滢滢客
淚垂

同詠坐上玩器

沈約詠竹塢椰盤見本集

烏皮隱几

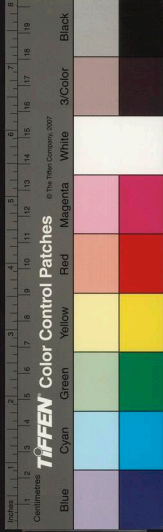
蟠木生附枝刻削豈無施
取則龍文鼎三趾獻光
儀勿言素韋潔白沙尚推
移曲躬奉微用聊承終
宴疲

同詠坐上所見一物

柳惲詠同王融詠慢虞炎詠簾各見本集

席

本生潮汐池落景照參差
汀洲蔽杜若幽渚奪江
籬遇君時採擷玉座奉金
巵但願羅衣拂無使素



詩經
齊卷之六
六
塵彌

詠竹火籠

庭雪亂如花
井水粲成玉
因炎入貂袖
懷溫奉芳
褥體密用宜
通文邪性非
曲本自江南
墟嫵娟脩
且綠暫承君
玉指請謝陽
春旭

詠鴻鸕

蕙草含初芳
瑤池暖晚色
得廁鴻鸕影
晞光弄羽
翼

聯句

阻雪連句遙贈和

積雪皓陰池
北風鳴細枝
九達密如繡
何異遠別

離謝眺風庭舞流霰
冰沼一作池結文澌
飲春雖以燠

欽賢紛若馳江秀才珠囊條間響
玉溜檐下垂
杯酒不相接
寸心良共知王丞融飛雲亂無緒
結冰明曲

池雖垂促席
讌白首信勿虧王蘭陵僧孺飄素瑩簷溜

巖結噎通岐
罇罍如未澣
况乃限音儀謝洗馬吳原隰

望徙倚松筠
竟不移隱憂
恁萱樹忘懷
待山巖劉中

書繪初昕逸
翻舉日昃
駑馬疲幽山
有桂樹歲暮方



參差沈右

還塗臨渚

綠水纈清波青山繡芳質落景皎晚陰殘花綺餘

日何從白沙澹無際青山眇如一傷此物運移惆

悵望還律吳天白水田外明孤嶺松上出即趣佳可

淹淹留非下秩府君

紀功曹中園

蘭亭仰遠風芳林接雲崕傾葉順清飈脩莖佇高

鶴何從連綿夕雲歸掩曖日將落寸陰不可留蘭

埤豈停酌吳郎丹纓猶照樹綠筠方解籜永志能兩

忘即賞謝丘壑府君

閑坐

雨洗花葉鮮泉漫芳塘溢藉此閒賦詩聊用蕩羈

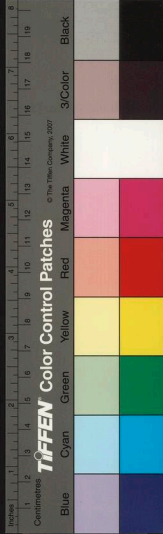
疾陳郎霽霖微雨散歲蕤蕙草密預藉芳筵賞沾生

信昭悉紀功紫葵窻外舒青荷池上出既闔潁川

扉且臥淮南秩府君流風蕩晚陰行雲掩朝日念此

蘭蕙客徒有芳菲質何從

侍筵西堂落日望鄉



沈病已綿緒負官別鄉憂高城淒夕吹時見國煙
曹丞浮漠漠輕雲晚颯颯高樹秋鄉山不可望蘭卮
君府且獻酬君旻高識氣迥泉淳知潦收幸遇慶筵渥
紀功方且沐恩猷曹晏芸黃先露早騷瑟一作驚暮秋
何從舊城望已蕭况乃客悠悠

往敬亭路中

山中芳杜綠江南蓮葉紫芳年不共遊淹留空若
君府是綠水豐漣漪青山多繡綺新條日向抽落花
何從紛已委事弱蔓既青翠輕莎方蠹靡鷺鷥沒而

遊麇麇騰復倚齊舉春岸望沈沈清流見瀾瀾幸
陳藉人外遊盤桓未能徙郎驚柅把瓊芳隨山訪靈
君詭榮楯每嶙峋林堂多碣礪

祀敬亭山春雨

水府泉靈出石室寶圖開白雲帝鄉下行雨巫山
君來府歌風讚靈德舞蹈起輕埃高軒乍留吹玄羽
何從或徘徊事福降羣仙下識逸百神該青鳥飛層
齊舉隙赤鯉泳瀾隈郎

檀秀才



陽春歌

青春獻初歲白日映雕梁蘭萌猶自短柳葉本能
長已見花紅發復聞花蕊香乘此試遊衍誰知心
獨傷

江朝請

吳

綠水曲

塘上蒲欲齊汀洲杜將歇春心既易蕩春流豈難
越桂棹及晚風菱江及初月芳香若可贈為君步
羅襪

陶功曹

失名

採菱曲

朝日映蘭澤乘風入桂嶼棹影已流倡輕舟復容
與勿遽佳期移方追明月侶采采詎盈掬還望空
延佇

朱孝廉

失名

白雪曲

凝雲沒霄漢從風飛且散聯翩下幽谷徘徊依井
幹既興楚客謠亦動周王歎所恨輕寒早不泊陽



言
春曰

王秀之

字伯奮琅邪臨沂人累遷都官尚書出爲隨王鎮西長史吳興太守

臥疾敘意

貞悔不少期福極固難豫疾藥雖一途遂以千百
慮景又念徂齡帶緩每危曙循躬旣已茲况復歲
將暮層冰日夜多飛雲密如霧歸鴻互斷絕宿鳥
莫能去輟我丘中琴良由一嗟故隱淪迹有違宰
官功未樹何用攬余情恨恨此故路豈言勞者歌
且曰幽人賦

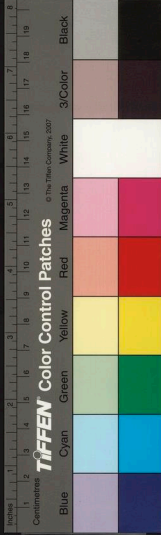
江孝嗣

北戍琅邪城詩

驅馬一連翩日下情不息芳樹似佳人惆悵余何
極薄暮苦羈愁終朝傷旅食丈夫許人世安得顧
心臆按劍勿復言誰能耕與織

離夜

石泉行可照蘭杜向含風離歌上春日芳思徒以
空情遽曉雲發心在夕何終幽琴一罷調清醕復
誰同



王侍常

離夜

月沒高樓曉雲起扶桑時燭筵暖無色行住閑相
悲當軒已凝念况乃清江湄懷人忽千里誰緩鬢
徂緣

無名氏

同詠竹火籠

結根終南下防露復披雲雖為九葉扇聊可滌炎
氛安能偶孤白鶴卵織成文覆持鴛鴦被百和吐

氛氲忽為織手用歲暮倚羅裙



齊第六

Blank space for the text of the sixth chapter of the Qian book.

齊第七

詩紀七十二

北海馮惟訥彙編

江都陸弼校訂

劉繪

字士章彭城人雅麗有風則初為齊高帝

後進領袖梁武起兵朝廷以繪持節督四州
軍事東昏頑城內遣繪及范雲送首詣梁工
轉大司馬從
事中郎卒

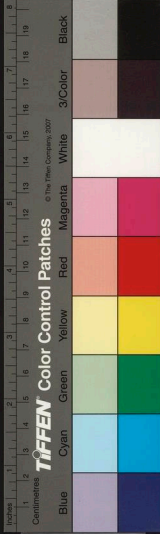
同沈右率諸公賦鼓吹曲二首

附見謝朓集

巫山高

高唐與巫山參差鬱相望灼爍在雲間氛氲出霞

國家圖書館 NATIONAL CENTRAL LIBRARY, TAIWAN, R.O.C.



齊第六

Blank space for the text of the sixth chapter of the Qian book.

齊第七

詩紀七十二

北海馮惟訥彙編

江都陸弼校訂

劉繪

字士章彭城人雅麗有風則初為齊高帝

後進領袖梁武起兵朝廷以繪持節督四州
軍事東昏頑城內遣繪及范雲送首詣梁工
轉大司馬從
事中郎卒

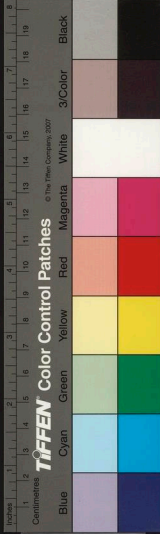
同沈右率諸公賦鼓吹曲二首

附見謝朓集

巫山高

高唐與巫山參差鬱相望灼爍在雲間氛氲出霞

國家圖書館 NATIONAL CENTRAL LIBRARY, TAIWAN, R.O.C.



上散雨收夕臺行雲卷晨障出沒不易期嬋娟以
惆悵

有所思

別離安可再而我更重之佳人不相見明月空在
帷共御蒲堂酌獨斂向隅眉中心亂如雪寧知有
所思

餞謝文學離夜

汀洲千里芳朝雲萬里色悠然在天隅之子去安
極春潭無與窺秋臺誰共陟不見一佳人徒望西

飛翼

入琵琶峽望積布磯呈玄暉

江山信多美此地最爲神以茲峯石麗重在芳樹
春照爛虹蜺雜交錯錦繡陳差池若燕羽翦牙似
龍鱗却瞻了非向前觀已復新翠微上虧景青莎
下拂津巉巖如刻削可望不可親昔途首遐路未
獲究清塵誓將返初服歲暮請爲隣

詠博山香爐

參差鬱佳麗合沓紛可憐蔽虧千種樹出沒萬重



山上言鏤秦王子駕鶴乘紫煙下刻蟠龍勢矯首半
街蓮旁爲伊水麗芝盖出巖間復有漢游女拾羽
弄餘妍榮色何雜揉緝繡更相鮮麝麝或騰倚林
薄香辛眠掩華終不發含薰未肯然風生玉階樹
露湛曲池蓮寒蟲悲夜室秋雲沒曉天

詠萍

可憐池內萍蓋蓋一作氣氤紫復青巧隨浪開合能逐
水低平微根無所綴細葉詎須莖漂泊終難測留
連如有情

和池上梨花

和王融

露庭晚翻積風閨夜入多繁蘂似亂蝶拂燭狀聯
蛾

劉瑱

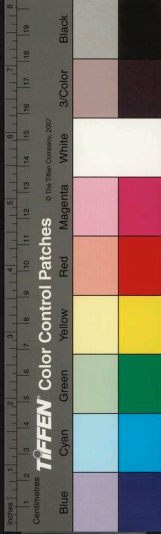
字士温繪弟也少有行業仕齊歷尚書吏部郎義興太守

上湘度琵琶磯

兹山挺異峩孤起秀雲中陵池激楚浪紛紜絕宛
風煙峯晦如畫寒水清若空頡頏鷗舞白流亂葉
飛紅

張融

字思光吳郡人初仕宋爲新安王參軍出爲封溪令改爲儀曹郎齊高帝卽位畧遷



司徒兼右長史建武四年卒。○詩品曰：齊司徒長史張融詩，齊詹事孔稚珪詩，思光紆綖，誕放縱有華文體，然亦健疾豐饒，差不局促。德璋生於封谿，而文為雕飾，青於藍矣。

白日歌

序曰：懸象著明，莫大于日月，而彼日月不能不謝，固知無準衰為盛之終，盛為衰之始，故為白

日歌

白日白日舒天昭暉，數窮則盡，盛滿則衰。

蕭史曲

引響猶天外，吟聲似地中。戴勝噪落景，龍歆清霄。

風

憂且吟

鳴琴當春夜，春夜當鳴琴。羈人不及樂，一作自不樂何

似千里心

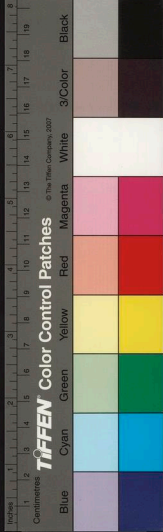
別詩

白雲山上盡清風，松下歇欲識離人悲。孤臺見明

月

孔稚珪

字德璋，會稽山陰人。少學涉有美譽，高帝為驃騎，取為記室參軍。建武初，遷冠軍將軍，遷太子詹事，散騎常侍。稚珪風韻清疎，好文詠，與外兄張融情趣相得，居宅廡



營山水憑几獨酌傍無雜
事門庭之內草茅不剪

白馬篇二首

第二首文苑英
華作隋煬帝

驥子踴且鳴鐵陣與雲平漢家嫖姚將馳突匈奴
庭少年鬪猛氣怒髮為君征雄戟摩白日長劒斷
流星早出飛狐塞晚泊樓煩城虜騎四山合胡塵
千里驚嘶笳振地響吹角沸天聲左碎呼韓陣右
破休屠兵橫行絕漠表飲馬瀚海清隴樹枯無色
沙草不常青勒石燕然道凱歸長安亭縣官知我
健四海誰不傾但使強胡滅何須甲第成當今丈

夫志獨為上古英

白馬金具裝橫行遼水傍問是誰家子宿衛羽林
郎文犀六屬鎧寶劒七星光山虛弓響徹地迥角
聲長宛河推勇氣隴蜀擅威疆輪臺受降虜高闕
翦名王射熊入飛觀校獵下長楊英名欺衛霍智
策蔑平良島夷時失禮卉服犯邊疆徵兵離薊北
輕騎出漁陽集軍隨日暈挑戰逐星芒陣移龍勢
動營開虎翼張衝寇入死地攘臂越金湯塵飛戰
鼓急風交征旆揚轉鬪平華地追奔掃鬼方木持



身許國况復武功彰會令千載後流譽滿旂常

旦發青林

孤征越清江遊子悲路長二旬倏已滿三千眇未央草雜今古色巖留冬夏霜寄懷中山舊舉酒莫相忘

遊太平山

石險天貌分林交日容缺陰澗落春榮寒巖留夏

雪

袁孝
字偉才陳郡人仕齊官至侍中

贈庾易

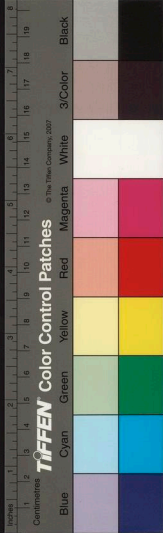
南史曰庾易新野人居江陵志性恬靜不交外物齊臨川王映百斛易辭不受以文義自樂安西長史袁孝欽其風贈詩一首

白日清明青雲遠亮昔聞巢許今觀臺尚

遊僊詩

羽客宴瑤宮旌盖乍舒設王子洛浦來湘娥洞庭發長引逐清風高歌送奔月竝馭排帝闥連吹入天關萬古一方春千霜豈二髮

同前



白日三重階黃金九層路采煙拂紫堯芳風拔碧

樹闕

丘巨源

蘭陵人少舉孝廉爲宋孝武所知明帝卽位使參詔語桂陽事起齊高帝使於中書省撰符檄事平以爲餘抗今明帝爲吳興巨源嘗作秋胡詩有識刺語以事見誅

詠七寶畫圖扇

妙縞貴東夏巧媛出吳闈裁如一作白玉璧縫似
明月輪表裏鏤七寶中銜駁雞珍畫作景山樹圖
爲河洛神來延揮握玩入與鑲釧親生風長袖際
晞華紅粉津拂盼迎嬌意隱映含歌人時移務忘

故節改競存新卷情隨象簞舒心謝錦茵厭歇何
足道敬哉先後晨

詠扇

見五言律祖

瓊澤映冰鱗清風生月輪畫作景山樹圖爲河洛
神倡樓出素手歌席動丹唇宛轉含嬌意偏宜桃
李人

聽鄰妓

披衽乏遊術憑軾寡文才蓬門長自寂虛席視生
埃貴里臨倡一作粧館東鄰歌吹臺雲間嬌響激風



末艷聲來飛華瑤翠幄揚芬金碧杯久絕中州美
從念尸鄉灰遺情悲近世中山安在哉

陸慧曉

字叔明吳郡人高帝輔政除尚書殿中郎尋引為東閣祭酒累輔五王立身清肅遷吏部郎兖州刺史

遊仙詩

旌翻玉華晦神轉雲光移襲寫黃山下投佩朱路

岐

陸厥

字韓卿吳郡人慧曉仲孫也少有風槩如屬文五言詩體甚新州舉秀才少傳王簿遠行參軍永元元年始安王反厥父閉被許感動而卒○詩品曰觀厥文緯具識丈夫之

情狀自製未優非言之失也

蒲坂行

江南風已春河間柳已把鴈反無南書寸心何由
寫流泊祁連山飄颻高闕下

齊歌行

黃金徒滿巖不如守章句雪宮紛多士稷下岌成

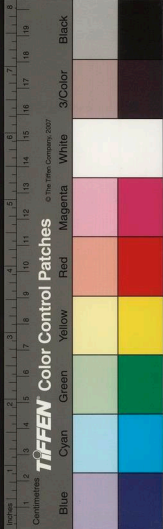
覆

一作露同載雙連珠

一作壁

合席懸河注垂帷五行

下操筆百金賦華屋大車方高門四馬驅玄豹空
不食南山隱雲霧



南郡歌

江南可採蓮蓮生荷已大旅鴈向南飛浮雲復如
蓋望美積風露踈麻成襟帶雙珠惑漢臯蛾眉迷
下蔡玉齒徒粲然誰與啓含貝

邯鄲行

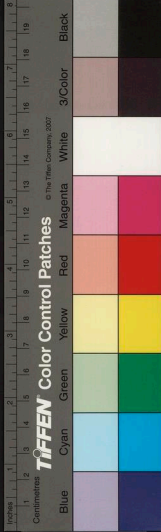
趙女擲鳴琴邯鄲紛躡步長袖曳三街兼金輕一
顧有美獨臨風佳人在遐路相思欲褰袵叢臺日
已暮

左馮翊歌

上林滂紫泉離宮赫千戶飛鳴亂鳧鴈參差雜蘭
杜比翼獨未羣連葉誰爲伍一物或難致無云泣
易觀

京兆歌

兔園夾池水脩竹復檀藥不如黃山苑儲胥與露
寒邈迤傍無界岑峯一作嶽鬱上干上干入翠微下
趾連長薄芳露浸紫莖秋風搖素萼鴈起宵未央
雲間月將落照梁桂兮影徘徊承露盤兮光照灼
壽陵之街走狐兔金卮玉盃會銷鑠願奉蒲萄花



為君實羽爵

李夫人及貴人歌

屬車桂席塵豹尾香煙滅形殿向藤蕪菁蒲復萎
 絕坐萎絕對藤蕪臨丹一作玉階泣椒塗寡鶴羈雌
 飛且止雕梁翠壁網蜘蛛洞房明月夜對此淚如
 珠

中山王孺子妾歌二首

未央才人中山孺子一笑傾城一顧傾市傾城不
 自美傾市復為容願把陵陽袖披雲望九重

如姬寢卧内班婕坐同車洪波陪飲帳林光宴秦
 餘歲暮寒飈及秋水落芙蓉子瑕矯後駕安陵泣
 前魚賤妾終已矣君子定焉如

臨江王節士歌

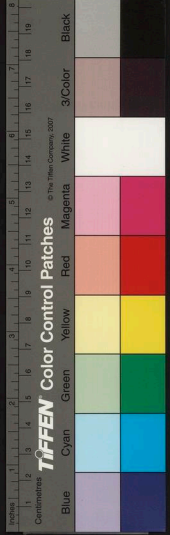
木葉下江波連秋月照浦雲歇山秋思不可裁復
 帶秋風來秋風來已寒白露驚羅紈節士慷慨髮
 衝冠彎弓挂若木長劍竦雲端

奉答内兄希叔

五章

嘉惠承帝子躡履奉王孫屬叨金馬署又點去聲銅

國家圖書館 NATIONAL LIBRARY TAIWAN



龍門出入平津邸一見孟嘗尊歸來翳桑柘朝夕

異涼溫

粗落固云是寂茂終如始一作斯杜門清二逕坐檻

臨曲池鳧鵠嘯儔侶荷芡始參差雖無田田葉及

爾汎漣漪

春華與秋實庶子及家臣王門所以貴自古多俊

民離宮收杞梓華屋富徐陳平旦上林苑日入伊

水濱

書記既翩翩賦歌能妙絕相如惡溫麗子雲慙筆

札駿足思長坂柴車畏危轍愧茲山陽讌空此河陽別

平原十日飲中散千里遊渤海方淫滯宜城誰獻

酬屏居南山下臨此歲方秋惜哉時不與日暮無

輕舟

虞炎

會稽人永明中以文學與沈約俱為文惠太子所遇意矜殊常官至驃騎將軍

玉階怨

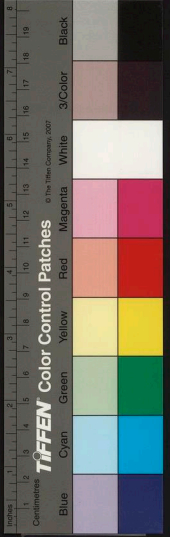
紫藤拂花樹黃鳥度青枝思君一歎息苦淚應言

垂

詩記

齊卷之七

七



餞謝文學離夜

以下三首附見謝朓集

差池燕始飛
羃歷草初輝
離人悵東顧
遊子愴西歸
清潮已駕渚
溽露復沾衣
一乖當春聚
方掩故園扉

園扉

詠簾

青軒明月時
紫殿秋風日
瞳隴引光輝
晻曖映容質
清露依檐垂
蛸絲當戶密
塞開誰共臨
掩晦獨如失

奉和竟陵王經劉嶽墓下

下帷聞昔儒
窺園信且逸
聚學叢煙郊
棲遁事環草
戢景謝歸年
稅駕空悠日
庭露已沾衣
松門向蕭瑟
憫憫神念周
依依惠言密

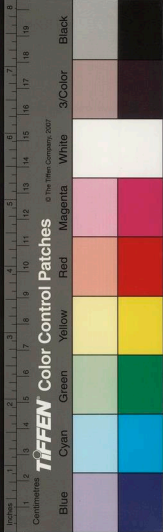
虞通之

會稽餘姚人有學行善言易官至步兵校尉

贈傅昭詩

梁書曰傅昭少有神情宋廷尉虞愿聞之遣車迎昭時愿宗人通之在坐並當世名流通之贈昭詩曰

英妙擅山東
才子傾洛陽
清塵誰能嗣
及爾邁遺芳



古詩

齊卷之十一

顧歡字景怡吳興人隱於天台山開館教授晚節服食不與人通齊高帝輔政徵為揚州

主簿及踐祚上表東歸永明元年徵為太學博士不就

臨終詩

南史曰歡知將終賦詩言志

五塗無恒宅三清有常舍精氣因天行游魂隨物化鵬鷗適大海蜩鳩之桑柘達生任去留善死均日夜委命安所乘何方不可駕翹心企前覺融然從此謝

朱碩仙朱子尚附

吳聲獨曲

南齊時朱碩仙善歌吳聲讀曲武帝出遊鍾山幸何美人墓碩仙歌云云帝神色不悅曰小人不遜弄我時朱子尚亦善歌復為一曲云云於是俱蒙厚賚

碩仙歌

二憶所歡時緣山破苒苒山神感儂意盤石銳鋒動

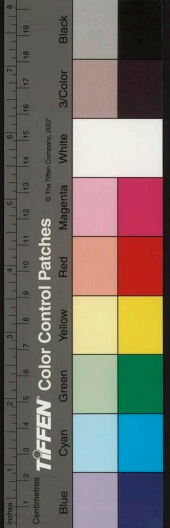
子尚歌

曖曖日欲冥歡騎立踟躕太陽猶尚可且願停須

詩已

齊卷之十一

十三



卜伯玉

赴中書

初學作中書郎詩

大方信苞容優渥遂不已躍鱗龍鳳池揮翰紫宸

裏

石道慧

離合詩

好仇華良夜子歡我亦欣昊穹出明月一坐感良

晨

娛字

鍾憲

詩品曰齊正員郎鍾憲詩齊諸暨今顏則詩齊秀才顏則心詩並祖襲顏延之欣欣

不倦得上大夫之雅致乎余從祖正員嘗云大明泰始中鮑體美文殊已動俗唯此諸人傳顏陸體用固執不如顏諸暨最荷家聲。按此則鍾憲為矍從祖顏諸暨或延之之後也

登羣峰標望海

此詩見謝朓集題云和劉西曹望海拾遺作鍾憲

蒼波不可望望極與天平往往孤山映處處春雲
生差池遠鴈沒颺沓羣鳧驚囂塵及簿領棄捨出
重城臨川徒可美結網庶時營

顧則心

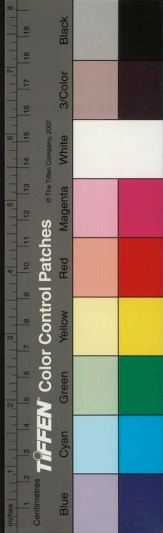
望解前水竹

何遜集載此詩題云望解前水竹答崔錄事拾遺作顧則

詩記

齊卷之二

十四



蕭蕭叢竹映澹澹平湖淨葉倒連漪文水漾檀欒
影相思不會面相望空延頸遠天去浮雲長墟斜
落景幽痾與歲積賞心隨事屏鄉念一暹迴白髮
生俄頃

釋寶月

詩品曰齊道猷釋寶月
詩麁白二胡亦有清句

估客樂

二曲

齊武帝布衣時嘗遊樊鄧登祚以後追憶往
事作估客樂使寶月奏之管絃月又上此二
曲凡
四章

郎作十里行儂作九里送拔儂頭上釵與郎資路

用 有信數寄書無信心相憶莫作瓶落井一去無消

息

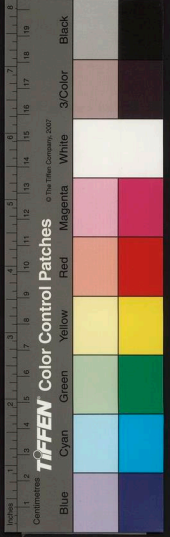
同前

大編珂峩頭何處發揚州借問編上郎見儂所歡

不

初發揚州時船出平津泊五兩如竹林何處相尋

博



UNIVERSITY OF TORONTO LIBRARY

言紀

齊卷之七

行路難

選詩外編
作柴廓

君不見孤鴈關外發
酸嘶度揚越
空城客子心腸斷
幽閨思婦氣欲絕
凝霜夜下拂羅衣
浮雲中斷
開明月夜夜遙遙
徒相思年年望望
情不歇
寄我匣中青銅鏡
情人為君除白髮
行路難行路難
夜聞南城漢使度
使我流淚憶長安

齊第七

齊第八

詩紀七十三

北海馮惟訥彙編

江都陸弼校訂

郊廟歌辭

齊南郊樂章十三首

南齊書樂志曰武帝建元二年有司奏郊廟雅樂歌辭太廟登歌用褚淵餘悉用謝超宗所撰多刪頽延之謝莊辭以為新曲備改樂各永明二年又詔王儉造太廟二室及郊配辭

肅咸樂

羣臣出入

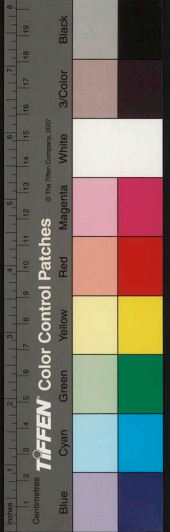
謝超宗

陳郡人靈運之孫歷

詩記

齊卷之七

國家圖書館 NATIONAL CENTRAL LIBRARY



言紀

齊卷之七

行路難

選詩外編
作柴廓

君不見孤鴈關外發
酸嘶度揚越
空城客子心腸斷
幽閨思婦氣欲絕
凝霜夜下拂羅衣
浮雲中斷
開明月夜夜遙遙
徒相思年年望望
情不歇
寄我匣中青銅鏡
情人為君除白髮
行路難行路難
夜聞南城漢使度
使我流淚憶長安

齊第七

齊第八

詩紀七十三

北海馮惟訥彙編

江都陸弼校訂

郊廟歌辭

齊南郊樂章十三首

南齊書樂志曰武帝建元二年有司奏郊廟雅樂歌辭太廟登歌用褚淵餘悉用謝超宗所撰多刪頽延之謝莊辭以為新曲備改樂各永明二年又詔王儉造太廟二室及郊配辭

肅咸樂

羣臣出入

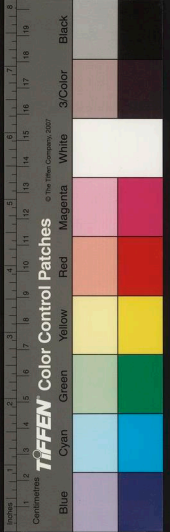
謝超宗

陳郡人靈運之孫歷

詩記

齊卷之七

國家圖書館 NATIONAL CENTRAL LIBRARY



齊高帝武帝梁元帝黃門郎掌國
史除竟陵王征北諮議記室

寅承寶命嚴恭帝緒奄受敷錫升中拓宇亘地稱
皇鑿天作主月域來賓日際奉土開元首正禮交
樂舉六曲聯事九官列序

宋郊祀類延
之辭刪定

引牲樂

牲出入夕牲
歌並重奏

皇乎敬矣恭事上靈昭教國祀肅肅明明有牲在
滌有絜在俎以薦王衷以答神祐陟配在京降德
在民奔精望夜高燎佇晨

有牲以下八
句並類辭

嘉薦樂

薦豆王
毛血

我恭我享惟孟之春以孝以敬立我烝民青壇奄
靄翠幕端凝嘉俎重薦兼籍再升設業設虞展容

玉庭肇禋配祀克對上靈

增損謝
莊辭

昭夏樂

迎神

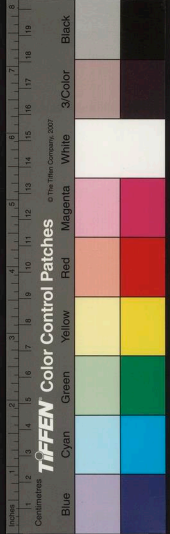
惟聖饗帝惟孝饗親禮行宗祀敬達郊禋金枝中
樹廣樂四陳月御案節星驅扶輪遙興遠駕曜曜
振振告成大報受釐元神

增損
類辭

永至樂

皇帝入
壇東門

紫壇望靈翠幕佇神率天奉贄罄地來賓神貺竝



介泯祇合祉恭昭鑒享肅光孝祀威謁四靈洞曜
三光皇德全被大禮流昌

登歌

帝升壇

報惟事天祭實尊靈史正嘉兆神宅崇禎五時昭
鬯六宗彝序介丘望塵皇軒肅舉

文德宣烈樂

帝初獻

營泰時定天衷思心緒謀筮從田燭置燿火通大

孝昭國禮融

副定頌辭

武德宣烈樂

次奏

功燭上宙德耀中天風移九域禮飾八埏四靈晝
炳五緯宵明膺曆締運道茂前聲

高德宣烈樂

高帝配饗

王儉

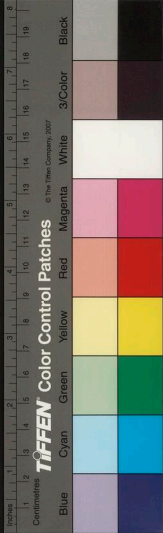
饗帝嚴親則天光大烏奕前古榮鏡無外日月宣
華卿雲流靄五漢同休六幽咸泰

嘉胙樂

飲福酒

謝超宗

鬯嘉禮承休錫盛德符景緯昌華應帝策聖藹耀
昌基融祉暉世曆聲正涵月軌書文同日迹寶瑞
昭神圖靈貺流瑞液我皇崇暉祚重芬冠往籍



昭夏樂

送神

薦享洽禮樂該神娛展辰旆回洞雲路拂璇階紫
霧靄青霄開睠皇都顧玉臺留昌德結聖懷

昭遠樂

帝就煇位

天以德降地以禮報牲尊俯陳柴幣仰燎事展司
采敬達瑄薌煙贄青昊震颺紫場陳馨丕策肅志
宗禋禮非物備福唯誠陳

休成樂

帝還便殿

昭事上祀饗薦具陳回鑾轉翠拂景翔宸綴縣敷

暢一作錫鍾石昭融羽炫深昇爰暄行風肆序輟度

肅禮停文四金聳衛六馭齊輪

齊北郊樂歌六首

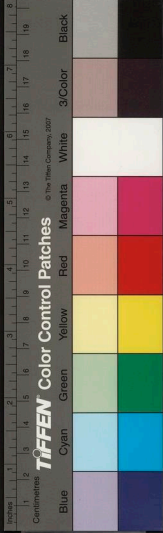
謝超宗

南齊書樂志曰北郊樂迎地神奏昭夏之樂升壇奏登歌初獻奏地德凱容之樂次奏昭德凱容之樂送神奏昭夏之樂瘞埋奏隸幽之樂餘辭同南郊隋書樂志曰齊氏承宋咸用元徵舊式宗祀朝饗奏樂俱同惟增北郊之禮乃元徽所闕永明六年之所加也

昭夏樂

迎神奏

詔禮崇營敬饗玄時靈正丹帷月肅紫墀展薦登
華風縣疑鏘神惟戾止鬱葆遙莊昭望歲芬環游



言
卷之八
辰太穆哉尚禮橫光秉藹

登歌

帝升壇奏

佇靈敬享禋肅彝文縣動聲儀薦絜牲芬陰祇以
貺昭祀式慶九服熙度六農祥正

地德凱容樂

帝初獻奏

繕方丘端國陰掩珪畧仰靈心詔源委遍丘林禮
獻物樂薦音

亦剛顏辭

昭德凱容樂

次奏

慶圖濬邈蘊祥祕瑤倪天炳月嬪光紫霄邦化靈

懋聞則風調儷德方儀徽載以昭

昭夏樂

送神奏

薦神升享序楸淹玉俎停金奏寶旆轉旒駕旋溢
素景鬱紫躔靈心顧留宸睠洽外瀛瑞中縣

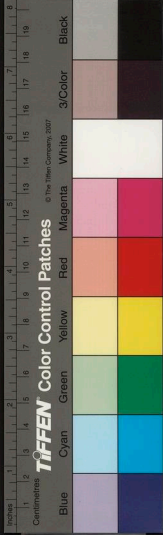
隸幽樂

瘞埋奏

后皇嘉慶定祇玄時承帝休圖祇敷靈祉篚冪周
序軒朱凝會牲幣芬壇精明佇盖調川瑞昌警岳
祥泰

齊明堂樂歌十五首

謝超宗



言系

齊孝之八

南齊書樂志曰武帝建元初詔謝超宗造明堂夕牲等歌并採用湖莊辭實出入秦肅成樂牲出入奏引牲樂薦豆呈毛血奏嘉薦樂迎神奏昭夏樂皇帝升明堂奏登歌初獻奏凱容宣烈之樂還東壁受福酒奏嘉肝樂送神奏昭夏樂並建元永明中作也其凱容宣烈奏嘉肝樂太廟同用

肅成樂 實出

彝承孝典恭事嚴聖浹天奉費罄壤齊慶司儀具序羽容鳳章芬枝揚烈繡構周張助寶奠軒耐珍克庭璆縣凝會瑁朱竚聲先期選禮肅若有承祗對靈祉皇慶昭膺

尊事威儀輝容昭序迅恭明神絜盛牲俎肅肅嚴宮藹藹崇基皇靈降止百祗具司戒誠望夜端烈承朝依微昭旦物色輕宵

引牲樂

惟誠絜饗惟孝尊靈敬芳黍稷敬滌犧牲騂繭在黍載溢載豐以承宗祀以肅皇衷蕭芳四舉華火周傳神鑒孔昭嘉足三牲

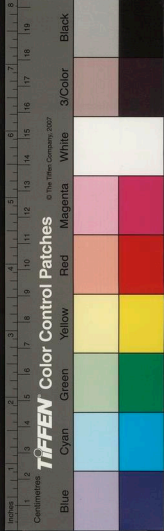
嘉薦樂二首

肇禋戒祀禮容咸舉六典飾文九司炤序牲柔既

詩記

齊卷之八

六



昭儀剛既陳恭滌惟清敬事惟神加邁再御兼俎
重薦節動軒越聲流金鼎

弈弈闕幄疊疊嚴闈絜誠夕鑒端服晨暉聖靈展
止翊我皇則上綏四寓下洋萬國永言孝饗孝饗
有容儼僚贊列肅肅雍雍

以上皆宋
殷淡辭

昭夏樂

地紐謐乾樞回華蓋動紫微開旌蔽日車若雲駕
六龍乘烟煜燁帝景耀天邑聖祖降五雲集懋染
盛絜牲牲百禮肅羣司虔皇德遠大孝昌貫九幽

洞三光神之安解玉鑿景福至萬寓歡

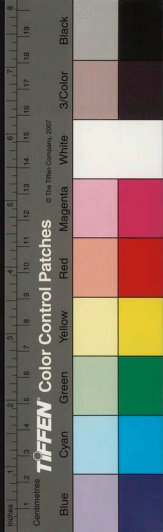
謝莊辭
下同

登歌

雍臺辨朔澤宮選辰絜火夕炤明水朝陳六瑚賁
室八羽華庭昭事先聖懷濡上靈肆夏式敬升歌
發德永固洪基以綏萬國

凱容宣烈樂

醴醴具登嘉俎咸薦饗洽誠陳禮周樂徧祝辭罷
裸序容輟縣蹕動端庭鑿回嚴殿神儀駐景華漢
亭虛八靈案衛三祇解途翠蓋耀澄畢翬凝宸玉



言系

齊卷之二

鑣息節金輅懷音式誠達孝底心肅感追憑皇鑒
思承淵範神錫懋祉四緯昭明仰福帝徽俯齊庶
生澁淡

青帝歌

參映夕駟昭晨靈乘震司青春鴈將向桐始蕤和
風舞暄光遲萌動達萬品親潤無際澤無垠以下

皆謝
莊辭

赤帝歌

龍精初見大火中朱光北至圭景同帝在在離是

司衡雨水方降木槿榮庶物盛長咸殷阜恩澤四
溟被九有下
逸

黃帝歌

履良宅中宇司繩總四方裁化徧寒燠布政司炎
涼至分乘經晷閉啓集恒度帝暉緝萬有皇靈澄
國步

白帝歌

百川若鏡天地爽且明雲冲氣舉盛德在素精庶
類收成歲功行欲寧決地奉渥罄宇承帝靈

詩已

齊卷之二



黑帝歌

歲既暮日方馳靈乘坎德司規玄雲合晦鳥蹊飛
雪繁亘天涯晨晷促夕漏延太陰極微陽宣

嘉胙樂

禮薦洽福胙昌聖皇膺嘉祐帝業凝休祥居極乘
景運宅德瑞中王澄明臨四奧精華延八鄉洞海
同聲懋澈宇麗乾光靈慶纏世祉鴻烈永無疆殿

辭

昭夏樂

蘊禮容餘樂度靈方留景欲暮開九重肅五達鳳
參差龍已沫雲旣動河旣梁萬里照四空香神之
車歸青都璇庭寂玉殿虛鴻化凝孝風熾顧靈心
結皇思鴻慶遐邇嘉薦令芳翊帝明德永祚深光

謝莊

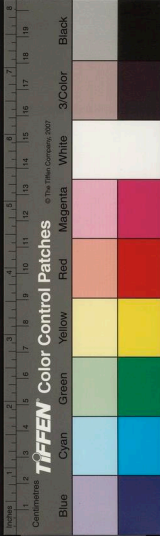
齊雩祭歌八首

謝朓

南齊書樂志曰建武二年雩祭明堂
謝朓造辭一依謝莊唯世祖四言也

迎神八章

齊樂志曰依漢來郊祀三言宋
明堂迎神八解每四句一解



清明暢禮樂新候龍景練貞辰
陽律亢陰晷伏耗下土荐種稷
宸儀警王度乾嗟雲漢望昊天
張盛樂奏雲儻集五精延帝祖
雩有諷崇有秩管鬯芬圭瓚瑟
靈之來帝闢開車煜耀吹徘徊
停龍輶徧觀此凍雨飛祥雲靡
壇可臨奠可歆對毗社鑒皇心

世祖武皇帝

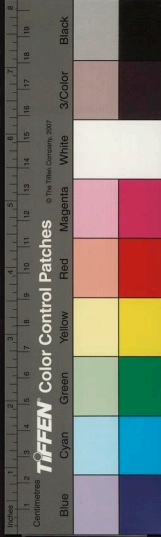
二章

濬哲維祖長發其武帝出自震重光御寓七德攸
宣九疇咸敘靜難荆衡凝威蚤浦
昧旦丕承夕惕刑政化一車書德馨粢盛昭星夜
景非雲曉慶衢室成陰璧水如鏡
禮克玉帛樂被匏絃於鑠在詠陟配於天自宮徂
兆靡愛牲牲我將我享永祚豐年

青帝

二章

營翼日鳥殷宵凝冰泮玄蟄昭
景陽陽風習習女夷歌東皇集



奠春酒秉青珪命田祖渥羣黎

赤帝 二章

惟此夏德德恢台兩龍在御炎精來

火景方中南譎秩靡草云黃含桃實

族雲翕鬱温風扇興雨祁祁黍苗遍

黃帝 二章

暝火自高明毓金挺剛克涼燠資成化羣芳載厚

德

陽季勾萌達炎徂溽暑融商暮百工止歲極凌陰

冲

泉流疏已清原隰甸已平咸言祚惟億敦民保齊

京

白帝 三章

帝說于兌執矩固司藏百川收潦精景應金方

嘉樹離披榆關命賓鳥夜月如霜金風方嫋嫋

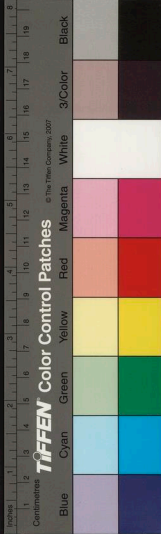
商陰肅殺萬寶咸已迨勞哉望歲場功冀可收

黑帝 三章

白日短玄夜深招搖轉移太陰霜鍾鳴冥陵起星

詩經

卷之八



迴天月窮紀

聽巖風來不息望玄雲黝無色曾冰烈積羽幽飛
雪至天山側

關梁閉方不巡合國吹饗蜡賔統微陽究終始百
禮洽萬祚臻

送神 五章

敬如在禮將周神之駕不少留
躍龍鏤轉金蓋紛上馳雲之外
警七曜詔八神排闥闔渡天津

有滄輿膚寸積雨冥冥又終夕
俾棲糧維萬箱皇情暢景命昌

齊籍田樂歌二首

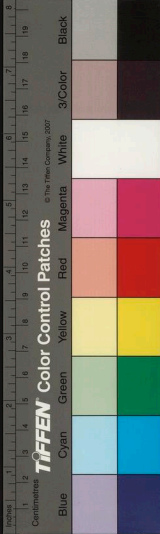
江淹

見梁

南齊書樂志曰籍田歌漢章帝元和元年庠
固奏周商頌載芟祠先農晉傅玄作祀先農
先農歌詩一篇迎送神一篇農社稷先農先
聖先農歌詩三篇辭皆叙田農事胡道安作
先農饗神詩一篇樂府相傳舊歌三章永明
四年籍田詔江淹造歌淹不依古傳製祀先
農迎送神升歌
及饗神歌二章

迎送神升歌

羽鑿從動金駕時遊教騰義鏡樂綴前修率先丹



耦躬遵綠疇靈之聖之歲殷澤柔

饗神歌

瓊學既飾繡蓋以陳方燹嘉種永毓宵民

牲出入歌

以下三首見初學記未詳所用

祝許史具禮備樂薦有牲在陳有鼓在懸騰燭象
星奔水類電郊燎夙戒駮彼乘駟以伺質明以佇
神晏

薦豆呈毛血歌辭

時恭時祀有物有則伊我上聖實抱明德犧象交

陳鬱尊四塞黍惟嘉穀酒惟玄默薦通蒼祗慶覃
黎黑願靈之降祚家祐國

奏宣列之樂歌舞

殷崇配天周尊明祀瑞合汾陰慶同泰時青幕雲
舒丹殿霞起二曜惟新五精告始于以享之景福
是履

齊太廟樂歌十六首

謝超宗

南齊書樂志曰宋昇明中太祖為齊王令司馬褚淵造太廟登歌二章建元初詔謝超宗造廟樂歌詩十六章永明二年又詔王儉造太廟二室歌辭



肅咸樂

夕牲羣臣
出入奏

絜誠底孝孝感煙霜寅儀式序肅禮綿張金華樹
藻肅哲騰光殷殷升奏嚴嚴階庠匪椒匪玉是降
是將懋分神衷翊祐傳昌

引牲樂

牲出
入奏

肇祀嚴靈恭禮尊國達敬傳

遺軌
作敷

典結孝陳則芬

條既肅犧牲既整聳誠流思端儀選景肆禮佇夜
綿樂望晨崇席皇鑒用饗明神

嘉薦樂

薦豆呈
毛血奏

清思聊聊闕寢微微恭言載感肅若有希芬俎具
陳嘉薦兼列凝馨煙颺分焰星哲睿靈式降協我
帝道上澄五緯下陶八表

昭夏樂

迎神
奏

涓辰選氣展禮恭祗重闈月洞層牖煙施載虛玉
幽載受金枝天歌折饗雲舞磬儀神惟降止泛景
凝義帝華永藹泯藻方摛

永至樂

皇帝入廟
北門奏

戲錄惟則姬經式序九司聯事八方承宇鑿列靜



陳縵樂具舉凝旒若慕傾瓊載竚振振璇衛穆穆禮容載藹皇步式敷帝蹤

登歌

太祝裸地奏

清明一作既鬯大孝乃熙天儀睟愴皇心儼思既芬房豆載潔牲鬱裸升禮銷金一作登聲茂對幽嚴式奉徽靈以享以祀惟感惟誠

凱容樂

皇祖廣陵永室

國昭惟茂帝穆惟崇登祥緯遠締世景融紛綸睿緒菴蔚王風明進厥始濬哲文終

凱容樂

皇祖太宇大夫室

璇條夤蔚瓊源浚照懋矣皇烈載挺明邵永言敬思式恭惟教休途良又榮光有耀

凱容樂

皇祖淮陰令室

嚴宗正典崇享肇禋九章既飭三清既陳昭恭皇祖承假徽神貞祐伊協卿藹是鄰

凱容樂

皇曾祖卽丘令室

肅惟敬祀絜事參躋環栒像綴緬密絲簧明明烈祖尚錫龍光粵雅于姬伊頌主商

國家圖書館 NATIONAL LIBRARY OF THE UNIVERSITY OF CHINA



凱容樂

皇祖太常卿室

神宮懋鄴明寢昌基德凝羽綴道鬯容辭假我帝
緒懿我皇維昭大之載國齊之祺

宣德凱容樂

皇考宣皇帝室奏

道闕期運義開藏用皇矣睿祖至哉攸縱循規烈
炤襲矩重芬德溢軒義道懋炎雲

凱容樂

昭皇皇后室奏

月靈誕慶雲瑞開祥道茂淵柔德表徽章粹訓宸
中儀形宙外容蹈凝華金羽傳謁

永祚樂

皇帝還東壁上福酒奏

構宸抗宇合軫齊文萬靈載溢百禮以殷朱絃繞
風翠羽停雲桂尊既滌瑤俎既薰升薦惟誠昭禮
惟芬降祉逢喬集慶氤氳

肆夏樂

送神奏

禮既升樂以愉昭序溢幽饗餘人祗鬯敬教敷神
光動靈駕翔芬九垓鏡八鄉福無屆祚無疆

休成樂

皇帝詣便殿奏

睿孝式鬯饗敬爰偏一作諦容輟序兮文靜一作綵



言

齊卷八

辰儀聳蹕霄衛浮鑿旒帝雲舒翠華景搏恭惟
尚烈休明再纏國猷遠藹昌圖聿宣

登歌二首

褚淵 字彥回河南陽翟人仕宋

中書令後佐高帝受禪
隄位司徒封南昌郡公

惟王建國設廟凝靈月薦流典時祀暉經瞻宸俊
思雨露追情簡日筮畧闕奠升文金壘淳桂冲帷
舒薰備僚肅列駐景開雲
至饗攸極睿孝悼禮具物成絜馨聲 齊書作馨香 合體
氣昭扶幽眇慕纏遠迎綵驚促送佾留晚聖衷踐

候節改增愴妙感崇深英徽彌亮

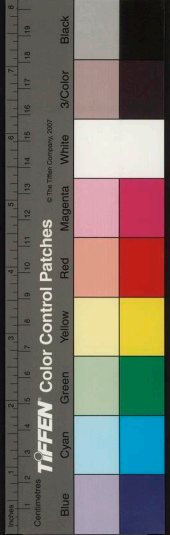
高德宣列樂 太祖高皇帝 王儉

悠悠草昧穆穆經綸乃文乃武乃聖乃神動龕危
亂靜比斯民誕應休命奄有八寅握機肇運光啓
禹服義滿天淵禮昭地軸澤靡不懷威無不肅戎
夷竭歡象來致福偃風裁化暉日敷祥信星含曜
秬草流芳七廟觀德六樂宣章惟先惟敬是饗是
將

穆德凱容樂 穆皇太后室

詩已

齊卷八



太姒嬪周塗山儷禹我后嗣徽重規疊矩肅肅闕
宮翔翔雲舞有饗德馨無絕終古

明德凱容樂

明帝室

多難固業殷憂啓聖帝宗纘武維時執競起柳獻
祚百堵興詠義雖祀夏功符受命遠無不懷邇無
不肅其儀濟濟其容穆穆赫矣君臨昭哉嗣服允
王惟后膺此多福禮以昭事樂以感靈八簋陳室
六舞克庭觀德在廟象德在形四海來祭萬國咸

寧

舞曲歌辭

齊前後舞歌二首

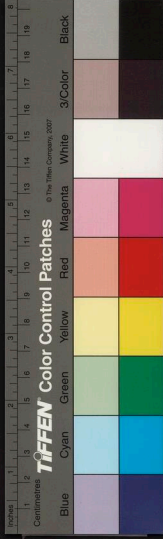
無名氏

前舞階步歌

齊樂志云新辭下篇同

隋書樂志曰近代舞出入皆作樂謂之階步
咸用肆夏卽周官所謂樂出入奏鐘鼓也○
古今樂錄曰何承天云今舞出樂謂之階步
裝賓兩作尋儀禮燕飲射三樂皆云席工於
匹階上大師升自西階北面東上相者坐受
瑟乃冬笙入立于縣中北面乃合樂工歌鹿
鳴四牡周南今直謂之階步而
承天又以爲出樂俱失之矣

天挺聖哲三方維綱川嶽伊寧七曜重光茂育萬
物衆庶咸康道用潛通仁施遐揚德享坤極功高



詩紀
齊卷之八
昊蒼舞像盛容德以歌章八音既節龍躍鳳翔皇
基永樹二儀等長

後舞階步歌

皇皇我后紹業盛明滌拂除穢宇宙載清允執中
和以蒞蒼生玄化遠被兆世軌形何以崇德乃作
九成妍步恂恂雅曲芬馨八風清鼓應以祥禎澤
浩天下功齊百靈

齊輦舞曲三首

南齊書樂志曰漢章帝造輦舞歌云關東有
賢女魏明帝代漢曲云明明魏皇帝傅玄代

魏曲作晉洪業篇云宣文創洪業盛德存秦
始聖皇應靈符受命君四海今前四句錯綜
其辭從五帝至不可階六句全女辭後二句
本云將復御龍氏鳳皇在庭棲又改易焉

明君辭

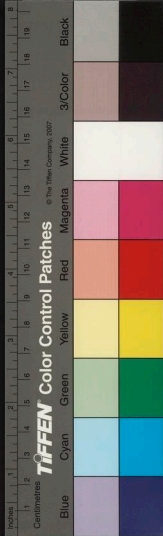
明君創洪業盛德在建元受命君四海聖皇應靈
乾五帝繼三皇三皇世所歸聖德應期運天地不
能違仰之彌已高猶天不可階將復結繩化靜拱

天下齊

錯綜傳
女辭

聖主曲辭

聖主受天命應期則虞唐升統綜萬幾端袞八



方盈虛自然數揖讓歸聖明北化陵河塞南威越
滄溟廣德齊七政敷教騰三辰萬寓必承慶百福
咸來臻聖皇應福始昌德洞祐先

錯辭
傳辭

明君辭

明君御四海總鑒盡人靈仰成思已洽竭忠身必
榮聖澤洞三靈德教被八鄉草木變柯葉川嶽洞
嘉祥愉樂盛明運舞蹈升太時微霜永昌命軌心
長歡怡

首四句亦
錯辭傳辭

齊白紵辭

王儉

陽春白日風花香趨步明月舞瑤裳
情發金石媚笙簧羅袿徐轉紅袖揚
清歌流響繞鳳梁如驚若思疑且翔
轉吟流精豔輝光將流將引鴈雙行
歡采何晚意何長明君馭世永歌昌

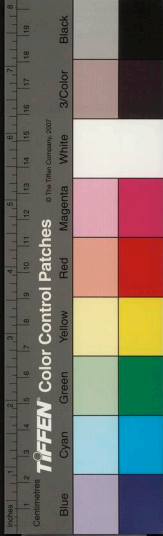
錯辭
晉辭

齊鳳皇街書伎辭

江淹

齊書樂志曰鳳皇街書伎歌辭蓋魚龍之流
也元會日侍中於殿前跪取其書宋世有此
辭齊初詔中
書郎江淹啟

皇齊啓運從瑤璣靈鳳街書集紫微和樂既洽神



詩紀
齊卷之六
所依超商卷夏耀英輝永世壽昌聲華飛

齊世昌辭

無名氏

南齊書樂志曰齊世昌樂舞歌十解第三解云舞杯槃何翩翻舉坐翻覆壽萬年其第一解首句云齊世寧宋改為宋世寧惡其杯槃翻覆辭不復取齊改為齊世昌後一解辭同

齊世昌四海安樂齊太平人命長當結久千秋萬歲皆老壽

清商曲辭

古辭

西曲歌

共戲樂

四曲

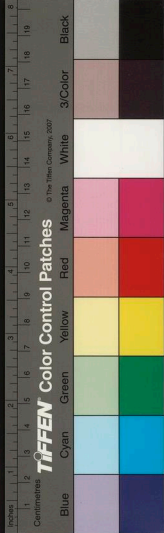
古今樂錄曰共戲樂舊舞十六人梁八人

齊世方昌書軌同萬寓獻樂列國風
時秦民康人物盛腰鼓鈴杵各相競
長袖翩翩若鴻驚纖腰孌孌會人情
觀風採樂德化昌聖皇萬壽樂未央

楊叛兒

八曲

唐書樂志曰楊叛兒本童謠歌也齊隆昌時女巫之子曰楊旻少時隨母入內及長爲何后寵童謠云楊婆兒共戲來所歡語訛遂成楊叛兒古今樂錄曰楊叛兒送聲云叛兒教懷不復相思



截玉作手鉤七寶光平天繡杏織成帶嚴帳信可憐

鑿出白門前楊柳可藏鳥歡作沈水香儂作博山鑪

送郎乘艇子不作遭風慮橫篙擲去檣願倒逐流去

七寶珠絡鼓教郎拍復拍黃牛細犢兒楊柳映松柏

歡欲見蓮時移湖安屋裏芙蓉繞牀生眠臥抱蓮

子

聞歡遠行去送歡至新亭津邏無儂名

落秦中庭生誠知非好草龍頭相鉤連見枝如欲繞

楊叛西隨曲柳花經東陰風流隨遠近飄揚悶儂心

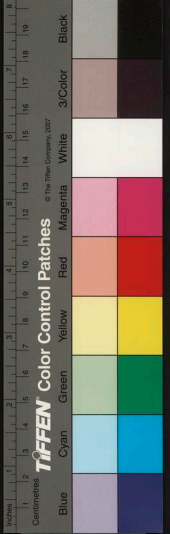
雜歌謠辭

無名氏

蘇小小歌

一曰錢塘蘇小小歌樂府廣詩曰蘇小小錢塘名倡也蓋南齊主書貴西

國家圖書館, NATIONAL CENTRAL LIBRARY, TAIWAN, R.O.C.



言系
歌云西陵松柏下是也

妾乘油壁車郎騎青驄馬何處結同心西陵松柏

下

永明初歌

齊書五行志曰永明初百姓歌後句間云陶郎來白者金色馬者兵事三年妖賊唐寓之起言唐來勞也

白馬向城啼欲得城邊草

永元元年童謠

齊書五行志曰永元元年童謠千里流者江祐也東城逢光也逢光夜舉事垣歷生者烏

皮袴褶往奔之跛脚亦逢光
老姥子孝字之象徐孝嗣也

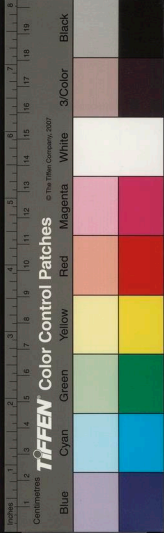
洋洋千里流流髮東城頭烏馬烏皮袴三更相告

訴脚踏不得起誤殺老姥子

永元中童謠

齊五行志曰永元中童謠云云識者解云陳顯達屬豬崔慧景屬馬非也東昏侯屬豬馬子未詳梁王屬龍蕭穎胄屬虎崔慧景攻臺頃黃莫明死時年六十三烏集傳舍卽所謂瞻鳥爰止于誰之屋三八二十四起建元元年至中興二年二十四年也摧折景陽樓亦高臺傾之意也言天將去乃得也

野豬雖嗥嗥馬子空閭渠不知龍與虎飲食江南



墟七九六十三廣莫人無餘烏集傳舍頭今汝得
寬休但看三八後摧折景陽樓

山陰謠

南史曰丘仲孚為山陰令居職甚有聲稱百
姓為此謠前世傅琰父子沈憲劉玄明相繼
宰山陰並
有政績

二傅沈劉不如一丘

桓康歌

南史曰桓康蘭陵人也隨武帝起兵摧堅陷
陣奮力絕人江南人畏之高帝鎮東府除武
陵王中兵寧朔將軍常侍衛左右帝誅黃
回回使康數回罪然後殺之時人語曰

欲俯張閭桓康

長沙王歌

南史曰長沙成王晃高帝四子也少有武力
昇明中為淮南宣城二郡太守晃便弓馬初
沈攸之事起晃多從武容
赫奕都街時人為之語曰

煥煥蕭四繳

都人歌

南史曰永明末都下人士盛為文章談義皆
湊竟陵西邸劉繪為後進領袖時張融言辭
辨捷周顒彌為清綺而繪音采不瞻麗雅有
風則時人為之語云云言繪處二人間也

三人共宅夾清漳張南周北劉中央



南州歌

南史曰江革為潯陽太守清嚴為屬城所憚
正直自居不與典籤趙道智坐道智還都啓
事詭奏革墮事好酒以瑯琊王曇
聰代為行事南州士庶為之語曰

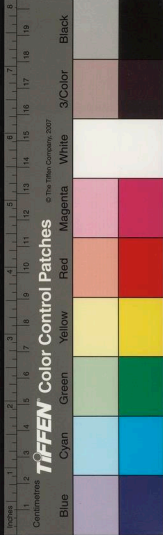
故人之道智新人佞散騎莫知度不度新人不如
故

差山歌

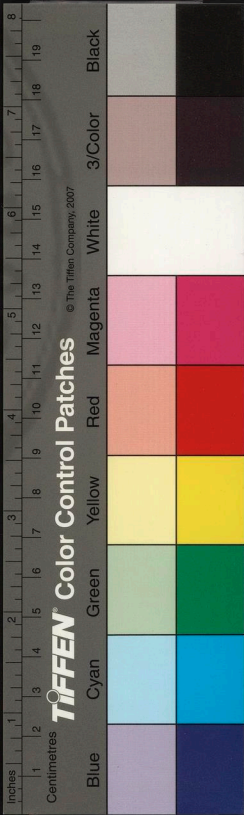
南史曰沈麟士隱居餘干吳差山講經教授
從學士數十百人各營屋宇依止其側時人
為之
語曰

差山中有賢士開門教授居成市

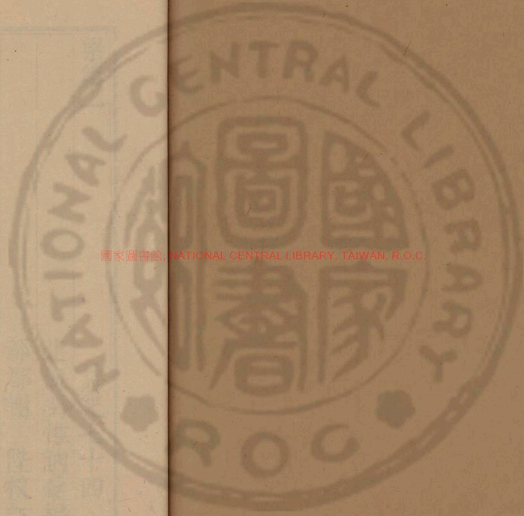
齊第八



國家圖書館, NATIONAL CENTRAL LIBRARY, TAIWAN, R.O.C.



3472049 w4



國家圖書館 NATIONAL CENTRAL LIBRARY, TAIWAN, R.O.C.



梁第一

詩紀七十四

北海馮惟訥彙編

鄣郡謝 陸校訂

武帝

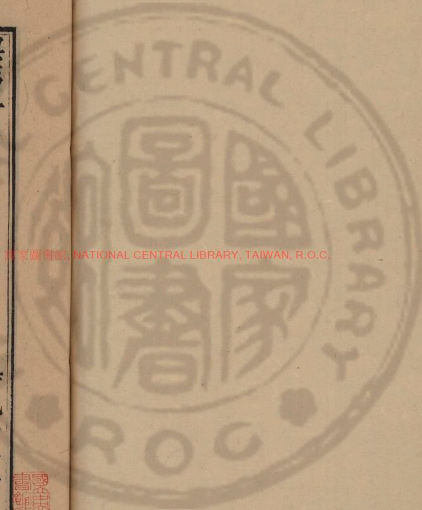
姓蕭氏諱衍字叔達初仕齊累遷隨王鎮西諮議參軍後封東昏而自立四傳五十年

年五

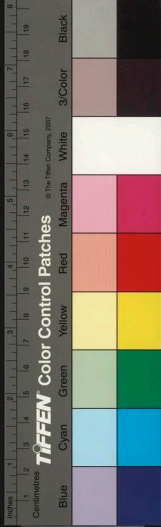
樂府

芳樹

綠樹始搖芳芳生非一葉一葉度春風芳華自相
接雜色亂參差衆花紛重疊重疊不可思思此誰



國家圖書館, NATIONAL CENTRAL LIBRARY, TAIWAN, R.O.C.



能愜

有所思

誰言生離久適意與君別衣上芳猶在握裏書未
減腰間雙綺帶夢爲同心結常恐所思露瑤華未
忍折

臨高臺

樂府作
簡文帝

高臺半行雲望望高不極草樹無參差山河同一
色髮鬢洛陽道道遠難別識玉階故情人情來共
相憶

雍臺

日落登雍臺佳人殊未來綺窻蓮花掩網戶琉璃
開羊茸臨紫桂蔓延交青苔月沒光陰盡望子獨
悠哉

長安有狹邪行

帝王集作魏
武帝者非

洛陽有曲陌曲陌不通驛忽遇一作逢二少童扶轡

問君宅我宅邯鄲右易憶復可知大息組網縕中

息佩陸離小息尚青綺總轡本集作總角遊南皮三息

俱入門家臣拜門垂三息俱升堂旨酒盈千卮三



息俱入戶戶內有光儀大婦理金翠中婦事玉鵲
小婦獨閒暇調笙遊曲池丈人少衰個鳳吹方參
差

擬青青河畔草

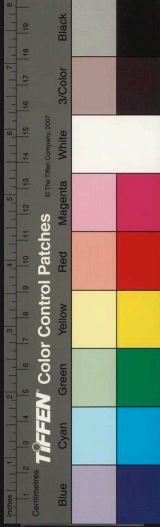
幕幕繡戶絲悠悠懷昔期昔期久不歸鄉國曠音
徽音徽空結遲半寢覺如至旣寤了無形與君隔
平生月以雲掩光葉以霜摧老當途競自容莫肯
爲一作與妾道

擬明月照高樓

圓魄當虛闌清光流思延延思對孤影悽怨還自
憐臺鏡早生塵匣琴又無絃悲慕屢傷節離憂亟
華年君如東扶景妾似西柳煙相去旣路迥明晦
亦殊懸願爲銅鐵轡以感長樂前

閨闔篇

西漢本佳妍金馬望甘泉衛尉屯兵上期門曉漏
傳猶重河東賦欲知追神仙羽騎凌雲轉閨闔帶
空懸長旗掃月窟鳳迹輾星躔但使丹砂就能令
億萬年



邯鄲歌

回顧灞陵上北指邯鄲道短衣妾不傷南山爲君老

子夜歌二首

武帝清商諸曲並見玉臺新詠其與樂府不同者註各題下

侍愛如欲進含羞未肯前朱口發艷歌玉指弄嬌

絃

樂府作古辭下同

朝日照綺窻光風動紈羅巧笑禱兩犀美目揚雙

蛾

子夜四時歌

春歌四首

階上香入懷庭中花照眼春心一如此情來不可

限

樂府作王金珠

蘭葉始滿池梅花已落枝持此可憐意摘以寄心

知

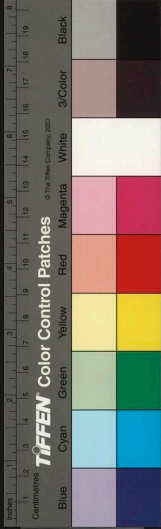
朱日光素冰黃花映白雪折梅寄佳人共迎

一作道

陽春月

樂府作王金珠

花塢蝶雙飛柳堤鳥百舌不見佳人來徒勞心斷



絕樂府不載

夏歌四首

江南蓮花開紅光照碧水色同心復同藕異心無

異藝文載一首云江南蓮花水紅光復碧色同絲有同藕異心無異苗

閨中花如繡簾上露如珠欲知有所思停織復踟

躑

玉盤著一作貯朱李金杯盛白酒雖欲持自親復恐

不甘口樂府作王金珠

含桃落花日黃鳥營飛時君住馬已疲妾去蠶欲

餓

秋歌四首

繡帶合歡結錦衣連理文懷情入夜月含笑出朝

雲樂府作王金珠冬歌其首句云寒閨周繡帳

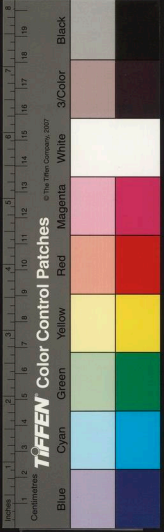
七采紫金柱九華白玉梁但歌雲不去含吐有餘

香

吹漏未可停絃斷更當續俱作雙絲引共奏同心

曲以上二首樂府不載

當信抱梁期莫聽迴風音鏡中兩人髻分明無兩



國家圖書館 NATIONAL CENTRAL LIBRARY TAIWAN

心

冬歌四首

寒閨動轍帳密筵重錦席賣眼拂長袖含笑留上客

別時鳥啼戶今晨雲滿墀過此君不返但恐綠鬢

衰

樂府所載古辭一首與此小異

果欲結金蘭但看松柏林經霜不墮地歲寒無異

心

樂府作古辭

一年漏將盡萬里人未歸君志固有在妾軀乃無

依

樂府不載

歡聞歌二首

艷艷金樓女心如玉池蓮持底報郎恩俱期遊梵

天

樂府作王金珠

南有相思木合影復同心遊女不可求誰能息空

陰

樂府作王金珠歡聞變歌

團扇歌

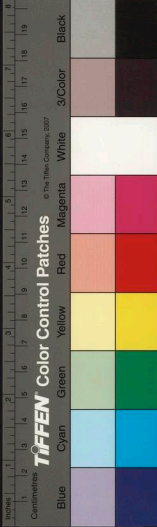
樂府作王金珠

手中白團扇淨如秋團月清風任動生嬌香承意發

詩經

卷之八

六



碧玉歌 樂府失名

杏梁日始照蕙席歡未極碧玉奉金杯綠酒助花

色

上聲歌 樂府作王金珠

花色過桃杏名稱重金瓊各歌非下里含笑作上聲

襄陽白銅鞮歌三首 英華作白銅鞮

隋書樂志曰梁武帝之在雍鎮有童謠云襄陽白銅蹄反縛楊州兒識者言曰白銅蹄謂金蹄為馬也白金色也及義師之興實以鐵騎楊州之士皆面縛果如謠言故卽位之後

更造新聲帝自為之詞三曲又令沈約為三曲以被管絃古今樂錄曰襄陽蹋銅鞮者梁武西下所製也沈約又作其和云襄陽白銅蹄聖德應乾來

陌頭征人去閨中女下機含情不能言送別沾羅衣

草樹非一香花葉百種色奇語故情人知我心相憶

龍馬紫金鞍翠毛白玉羈照耀雙闕下知是襄陽兒

楊叛兒



言糸
詞卷之一
桃花初發紅芳草尚抽綠南音多有會偏重叛兒

曲

白紵辭二首

藝文樂府作簡文帝今從玉臺作武帝以下七言

朱絲玉柱羅象筵飛瑄促節舞少年短歌流目未肯前含笑一轉私自憐

纖腰嫋嫋不任衣嬌怨獨立特爲誰赴曲君前未忍歸上聲急調中心飛

河中之水歌

玉臺樂府作梁武帝藝文作古辭

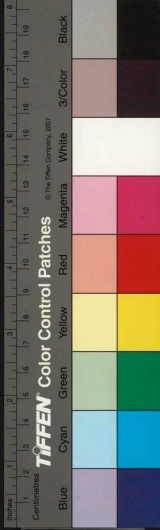
河中之水向東流洛陽女兒名莫愁莫愁十三能

織綺十四採桑南陌頭十五嫁爲盧家婦十六生兒字阿侯盧家蘭室桂爲梁中有鬱金蘇合香頭上金釵十二行足下絲履五文章珊瑚掛鏡爛生光平頭奴子擎一作提履箱人生富貴何所望恨不早嫁東家王

東飛伯勞歌

一云紹古歌玉臺藝文樂府並作古辭

東飛伯勞西飛燕黃姑織女時相見誰家兒女對門居開顏發豔照里閭南窻北牖挂明藝文作柱月光羅帷綺帳脂粉香女兒年幾十五六窈窕無雙顏



如玉三春已暮花從風空留可憐誰與同

江南弄七曲○以下雜言

古今樂錄曰梁天監十一年冬武帝改西曲製江南上雲樂十四曲江南弄七曲一曰江南弄二曰龍笛曲三曰採蓮曲四曰鳳笙曲五曰採菱曲六曰遊女曲七曰朝雲曲又沈約作四曲一曰越瑟曲二曰秦箏曲三曰陽春曲四曰朝雲曲亦謂之江南弄云

江南弄古今樂錄曰江南弄三洲韻

和云陽春路娉婷出綺羅

衆花雜色滿上林舒芳耀綠垂輕陰連手躡蹠舞春心舞春心臨歲臆中人望獨踟躕

龍笛曲

和云江南音一唱值千金

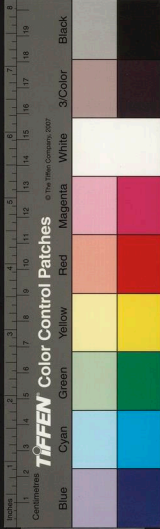
美人綿眇在雲堂雕金鏤竹眠玉牀婉愛寥亮繞虹梁繞虹梁流月臺駐狂風鬱徘徊

採蓮曲文苑英華作吳均今從樂府玉臺作武帝採菱曲同

和云採蓮渚窈窕舞佳人

遊戲五湖採蓮歸發花田葉芳襲衣爲君艷歌世所希世所希有如玉江南弄採蓮曲

鳳笙曲



和云弦吹席長袖善留客

綠耀尅碧彫笙朱唇玉指學鳳鳴
流速參差飛且停飛且停在鳳樓
弄嬌響間清謳

採菱曲

和云菱歌女解佩戲江陽

江南稚女珠腕繩金翠搖首紅顏
興桂棹容與歌採菱歌採菱心未
怡翳羅袖望所思

遊女曲

和云當年少歌舞承酒笑

氛氳蘭麝體芳滑容色玉耀眉如
月珠佩嫋姬戲金闕戲金闕遊紫
庭舞飛閣歌長生

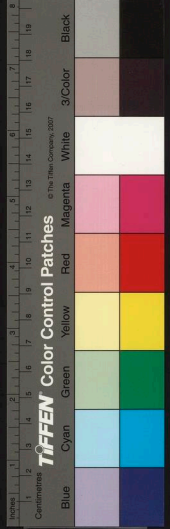
朝雲曲

和云徙倚折耀華

張樂陽臺歌上謁如寢如興芳晻
曖容光旣豔復還沒復還沒望不
來巫山高心徘徊

上雲樂 七曲

古今樂錄曰上雲樂七曲梁武帝製
以代西曲一曰鳳臺二曰桐柏三曰
方丈四曰方諸五曰玉龜六曰金丹
七曰金陵



鳳臺曲

和云上雲真樂萬春

鳳臺上兩悠悠雲之際神光朝天極華蓋遏延州
羽衣昱耀春吹去復留

桐柏曲

和云可憐真人遊

桐柏真昇帝賓戲伊谷遊洛濱參差列鳳管容與
起梁塵望不可至徘徊謝時人

方丈曲

方丈上峻層雲挹八玉御三雲金書發幽會碧簡
吐玄門至道虛凝冥然其所遵

方諸曲

古今樂錄曰方諸曲三洲韻

和云方諸上可憐歡樂長相思

方諸上上雲人業守仁縱金集瑤池步光禮玉晨
霞蓋容長肅清虛伍列真

玉龜曲

和云可憐遊戲來

玉龜山真長仙九光曜五雲生交帶要分影大華



冠晨纓者

一作詩

如玄羅出入遊太清

金丹曲

和云金丹會可憐乘白雲

紫霜耀絳雪飛追以還轉復飛九真道方微千年
不傳一傳喬雲衣

金陵曲

句曲仙長樂遊洞天巡會跡六門揖玉板登金門
鳳泉迴肆鷺羽降尋雲鷺羽一流芳芬鬱氛氳
梁第一

梁第二

詩紀七十五

北海馮惟訥彙編

郭郡謝 陸校訂

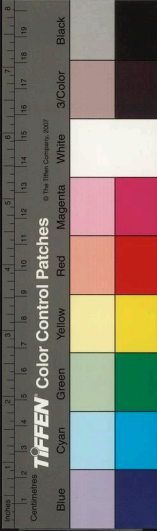
武帝

詩

逸民

一作逸民
吟四言

如壟生木木有異心如林鳴鳥鳥有殊音如江遊
魚魚有浮沈巖巖山高湛湛水深事迹易見理相
難尋



冠晨纓者

一作壽

如玄羅出入遊太清

金丹曲

和云金丹會可憐乘白雲

紫霜耀絳雪飛追以還轉復飛九真道方微千年
不傳一傳喬雲衣

金陵曲

句曲仙長樂遊洞天巡會跡六門揖玉板登金門
鳳泉迴肆鷺羽降尋雲鷺羽一流芳芬鬱氛氳
梁第一

梁第二

詩紀七十五

北海馮惟訥彙編

郭郡謝 陸校訂

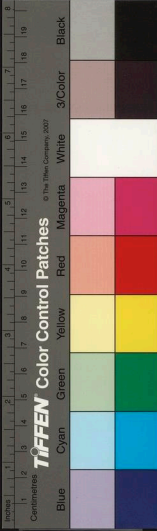
武帝

詩

逸民

一作逸民
吟四言

如壟生木木有異心如林鳴鳥鳥有殊音如江遊
魚魚有浮沈巖巖山高湛湛水深事迹易見理相
難尋



直石頭

以下五言

率土皆王土安知全高尚東壟棄黍稷西遊入卿
相屬逢利建始投分參末將尺寸功未施河山賞
已諒攝官因時暇曳裾聊起望鬱盤地勢遠參差
百雉壯翠壁絳霄際丹樓青霞上夕池出濠渚朝
雲生疊嶂籠鳥易為恩屠羊無飾讓泰階端且平
海水本無浪小臣何日歸頓轡從閒放

答任殿中宗記室王中書別

武帝初仕齊為隨王鎮西諮議參軍隨王鎮荊州帝赴鎮時同列以詩送別

問我去何節光風正悠悠蘭華時未晏舉袂徒離
憂緩客承別酒鳴琴和好仇清宵一已曙藐爾之
長洲眷言無歇緒深情附還音流

宴詩

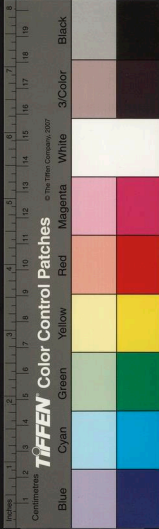
止殺心自詳勝殘道未遍四主慚懷音九夷稍革
面世治非去兵國安豈忘戰釣臺聞史籍岐陽書

記傳

闕

首夏泛天池

薄遊朱明節泛漾天淵池舟楫互容與藻蘋相推



移碧止紅苗
苗白沙青連漪
新波拂舊石
殘花落故枝
葉軟風易出
草密路難披

登北顧樓

梁史武帝大同十年三月幸京口城登北固樓更名北顧

歇駕止行警
迴輿暫遊識
清道巡丘壑
緩步肆登陟
鴈行上差池
羊腸轉相逼
歷覽窮天步
矚矚盡地域
南城連地險
北顧臨水側
深潭下無底
高岸長不測
舊嶼石若構
新洲花如織

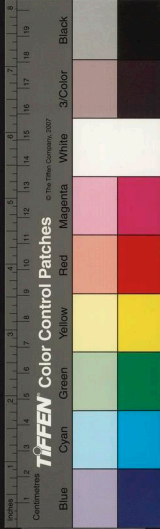
天安寺疏圃堂

乘和蕩猶豫
此焉聊止息
連山去無限
長洲望不極
參差照光彩
左右皆春色
晡曉矚遊緣
出沒看飛翼
其樂信難忘
翛然寧有飾

一作極

藉田

寅賓始出日
律中方星鳥
千畝土膏紫
萬頃陂色縹
嚴駕佇霞昕
浥露逗光曉
啓行天猶暗
伐鼓地未悄
蒼龍發蟠蜿
青旂引窈窕
仁化洽孩蟲
德令禁胎天
耕藉乘月映
遺滯指秋杪
年豐廉讓多
歲薄禮節少
公卿秉耒耜
庶疇荷鋤耰
一人慙百王



詩林
三推先億兆

撰孔子正言竟述懷詩

隋志孔子正言二
十卷梁武帝撰

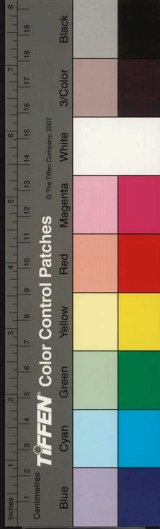
志學耻傳習弱冠闕師友愛悅夫子道正言思善
誘刪次起實沈殺青在建酉孤陋之多聞獨學少
擊叩仲冬寒氣嚴霜風折細柳白水凝澗谿黃落
散堆阜康哉信股肱惟聖歸元首獨歎予一人端
然無四友

遊仙

水華究靈奧陽精測神祕具聞上仙訣留丹未肯
餌潛名遊柱史隱迹居郎位委曲鳳臺日分明柏
寢事蕭史暫徘徊待我升龍轡

遊鍾山大愛敬寺

曰予受塵縛未得留蓋纏三有同永夜六道等長
眠才性乏方便智力非善權生住無停相剎那卽
徂遷歎逝比悠稔交臂乃奢年從流既難反弱喪
謂不然二苦常追隨三毒自燒然貪癡養愛畏作一
執惱坐焦煎道心理歸終信首故宜先駕言追

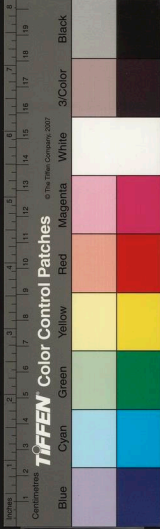


善友回輿尋勝緣面勢周大地縈帶極長川稜層
疊嶂遠迤邐隘道懸朝日照花林光風起香山飛
鳥發差池出雲去連綿落英分綺色墜露散珠圓
當道蘭蕙靡臨堦竹便娟幽谷響嚶嚶石瀨鳴濺
濺蘿短未中攬葛嫩不任牽攀緣傍玉澗蹇陟度
金泉長途弘翠微香樓間紫煙慧居超七淨梵住
踰八禪始得展身敬方乃遂心虔菩提聖種子十
力一作良福田正趣果上果歸依天中天一道長
死生有無離二邊何待空同右豈羨汾陽前以我

初覺意貽爾後來賢

會一作三教

少時學周孔弱冠窮六經孝義連方冊仁恕滿丹
青踐言貴去伐爲善存好生中復觀道書有名與
無名妙術鏤金版真言隱上清密行貴陰德顯證
表長齡晚年開釋卷猶日映衆星苦集始覺知因
果乃方明示教惟平等至理歸無生分別根難一
執著性易驚窮源無二聖測善非三英大椿徑億
尺小草栽云萌大雲降大雨隨分各受榮心想起



異解報應有殊形差別豈作意深淺固物情

和太子懺悔

太子卽
簡文

玉泉漏向盡金門光未成繚繞聞天樂周流揚梵
聲蘭湯浴身垢懺悔淨心靈萸草獲再鮮落花蒙

重榮

闕

十喻五首

幻

揮霍變三有恍惚隨六塵蘭園種五果雕案出入
珍對見不可信熟視事非真空生四岳想徒勞七

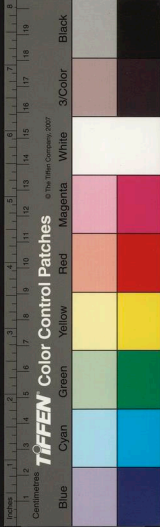
識神著幻是幻者知幻非幻人

如炎

亂念矚長原例見望遙扁透迤似江漢汎濫若滄
溟金波揚素沫銀浪翻綠萍遠思如可取近至了
無形熱緣熱惚逼渴愛渴心生

靈空

物情異所異世心同所同狀如薪遇火亦似草行
風迷惑三界裏顛倒六趣中五愛性洞遠十相法
靈冲皆從妄所妄無非空對空



高詩
卷之二
乾闥婆
靈海自己極滄流去無邊蜃蛤生異氣闥婆鬱中
天青城接丹霄金樓帶紫煙皆從望見起非是物
理然因彼凡俗喻此中玄又玄

夢

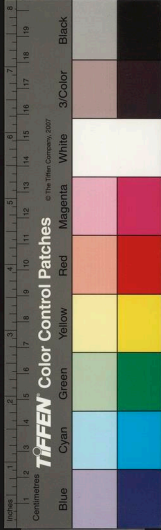
甘寢隨四坐蓋睡依五衆違從競分諍美惡相戲
弄出家爲上首入仕作梁棟色已非真實聞見皆
靈洞長眼出長夜大覺和大夢

代蘇屬國婦

良人如我期不謂當過時秋風忽送節白露凝前
基愴愴獨涼枕悵悵孤月帷忽聽西北鴈似從東
海涓果銜萬里書中有生離辭惟言長別矣不復
道相思胡羊久剽奪漢節故支持帛上看未終臉
下淚如絲空懷之死誓遠勞同穴詩

古意二首

飛鳥起離離驚散忽差池嗷嘈繞樹上翩翩集寒
枝旣悲征役久偏傷境上兒寄言閨中妾此心詎
能知不見松蘿上葉落根不移



言希
當春有一草綠花復垂枝云是忘憂物生在北堂
陸飛飛雙蛺蝶低低兩差池差池低復起此芳性
不移飛蝶雙復隻此心人莫知

擣衣

駕言易水北送別河之陽沈思慘行鑣結夢在空
牀既寤丹綠謬始知紈素傷中州木葉下邊城應
早霜陰蟲日慘烈庭草復芸黃金風徂清夜明月
懸洞房嫋嫋同宮女助我理衣裳參差夕杵引哀
怨秋砧揚輕羅飛玉腕弱袖低紅粧朱顏日已興

盼睇色增光擣以一匪石文成雙鴛鴦制握斷金
刀薰用如蘭芳佳期久不歸持此寄寒鄉妾身誰
與容思君苦入腸

織婦

送別出南軒離思沈幽室調梭輟寒夜鳴機罷秋
日良人在萬里誰與共成匹願得一迴光照此憂
與疾君情倘未忘妾心長自畢

戲作

宓妃生洛浦遊女出漢陽妖閑逾下蔡神妙絕高



唐綿駒且變俗王豹復移鄉况茲集靈異豈得無
方將長袂必留客清哇成繞梁燕趙羞容止西施
慙芬芳徒聞殊可弄定自乏明璫

七夕

白露月下團秋風枝上鮮瑤臺含碧霧羅幕生紫
煙妙會非綺節佳期乃涼年玉壺承夜急蘭膏依
曉煎昔悲漢難越今傷河易旋怨咽雙念斷悽悼

一作兩情懸

紫蘭始萌

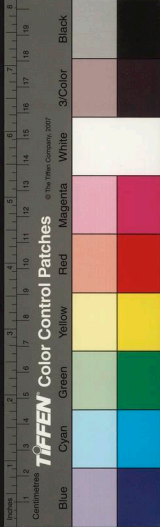
種蘭玉臺下氣暖蘭始萌芬芳與時發婉轉迎節
生獨使金翠嬌偏動紅綺情二遊何足懷一顧非
傾城羞將芩芝侶豈畏鶻鴂鳴

邊戍

思
秋月出中天遠近無偏異共照一光輝各懷離別

詠舞

腕弱復低舉身輕由廻縱可謂寫自歡方與心期
共



詠燭

堂中綺羅人席上歌舞兒待我光泛灑為君照參差

詠筆

昔聞蘭蕙月獨是桃李年春心倘未寫為君照情筵

詠笛

柯亭有奇竹含情復抑揚妙聲發玉指龍音響鳳凰

答蕭琛

梁書曰高祖在西邸早與琛狎每朝讌接以舊恩呼為宗老琛亦奉陳昔恩以早選中陽風忝同開雖迷興運猶荷洪慈上答云云

雖云早契闊乃自非同志勿談興運初且道狂奴異

賜謝覽王暕詩

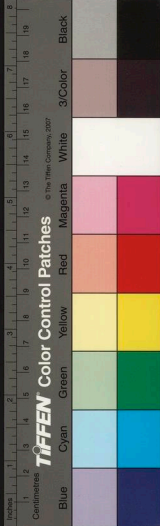
南史曰中書侍郎謝覽侍武帝坐受敕與侍中王暕為詩答贈其文甚工武帝賜詩云

雙文既後進二少實名家豈伊爾棟隆信乃俱國

華

詩記

梁卷之二



賜張率

南史曰率侍武帝遊宴賦詩武帝別賜率詩曰

東南有才子故能服官政余雖慚古昔得人今為

盛

戲題劉孺手板

南史曰武帝宴壽光殿詔羣臣賦詩時劉孺與張率並醉未成武帝取孺手板題戲之曰

張率東南美劉孺洛陽才攬筆便應就何事久遲

回

送始安王方略入關

如何吾幼子勝衣已別離十日無由宴千里送遠垂

梁武帝結好于魏遣始安王方略入關送之作詩曰

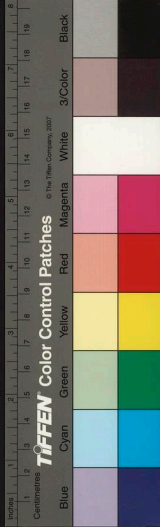
覺意詩賜江革

梁書曰時高祖盛於佛教朝賢多啓求受戒革精信因果而高祖未知謂革不奉佛教乃賜革覺意詩五百字

唯當勤精進自強行勝脩豈可作底突如彼必死

囚

聯句詩



傾城非人美十載難重逢雖懷軒中意愧無鬢髮容

清暑殿効柏梁體 七言

居中負屨寄纓紱 帝言慙輻輳政無術 新安太守任昉至

德無垠愧違弼 侍中徐勉燠餐京河豈微物 丹陽丞劉汎竊

侍兩宮慙樞密 黃門侍郎柳澄清通簡要臣豈汨 吏部郎中謝覽

出入帷宸濫榮秩 侍中張卷複道龍樓歌楹實 太子中庶子王

空班獨坐慙羊質 御史中丞陸杲嗣以書記臣敢匹 右軍

上簿陸儼謬參和鼎講畫 司徒主簿劉洽鼎味參和臣多匱

司徒左西
屬江曹



梁第二

梁第三

詩紀七十六

北海馮惟訥彙編

鄣郡謝 陸校訂

昭明太子

諱統字德施武帝長子也生而聰睿讀書數行竝下每遊宴祖道賦詩皆

屬思便成無所點易寬和容衆接引才俊喜文章聚書至三萬餘卷著述甚多年三十一

樂府

有所思

玉臺作 庾肩吾

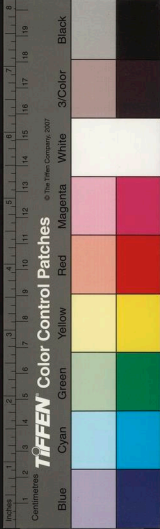
公子

一作 遠于隔乃在天一方望望江山阻悠悠

寺記

梁卷之三

國立中央圖書館 國家圖書館 NATIONAL CENTRAL LIBRARY, TAIWAN, R.O.C.



梁第二

梁第三

詩紀七十六

北海馮惟訥彙編

鄣郡謝 陸校訂

昭明太子

諱統字德施武帝長子也生而聰睿讀書數行竝下每遊宴祖道賦詩皆

屬思便成無所點易寬和容衆接引才俊喜文章聚書至三萬餘卷著述甚多年三十一

樂府

有所思

玉臺作 庾肩吾

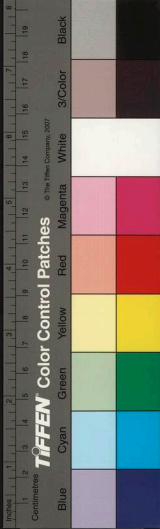
公子

一作 遠于隔乃在天一方望望江山阻悠悠

寺記

梁卷之三

國立中央圖書館 國家圖書館 NATIONAL CENTRAL LIBRARY, TAIWAN, R.O.C.



道路長別前秋葉落別後春花芳雷歎一聲響雨
淚忽成行悵望情無極傾心還自傷

相逢狹路間

京華有曲巷巷曲一作曲曲不通輿道逢一俠客綠路

問君居君居在城北可尋復易知朱門間皓壁刻

桷映晨離階植若一作若華草光景逐颺移輕憶委

四屋一作透蘭膏然百枝長子飾青紫中子任以

貲小子始總角方作啼弄兒三子俱入門赫奕盛

羽儀華駟服衡轡白玉鏤鞵羈容止同規矩賔從

盡恭卑雅鄭時間作孤竹乍參差雲翔雜水宿弄

吭滿清池歡樂無終極流目豈知疲門下非毛遂

坐上盡英竒大婦成貝錦中婦飭粉施一作小

婦獨無事理曲步簷垂丈人暫徙倚行使流風吹

三婦豔

大婦舞輕巾中婦拂華茵小婦獨無事紅黛潤芳

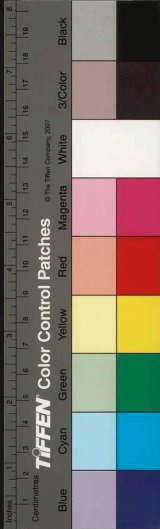
津良人且高臥方欲薦梁塵

飲馬長城窟行一作擬青

亭亭山上柏悠悠遠行客行客行路遙故鄉日迢

詩記

梁卷之三



迢迢不可見長望涕如霰如霰獨留連長路邈
綿綿胡馬愛北風越燕見日喜縕此望鄉情沈憂
不能止有朋西南來投我用木李并有一札書行
止風雲起扣封披書札書札竟何有前言節所愛
後言別離久

長相思

相思無終極長夜起歎息徒見貌嬋娟寧知心有
憶寸心無以一作所願願附歸飛翼

將進酒

洛陽輕薄子長安遊俠兒宜城溢礫盈中山浮羽

卮

上林

千金駿褭騎萬斤流水車爭遊上林裏高盖逗春
華

詩

示徐州弟

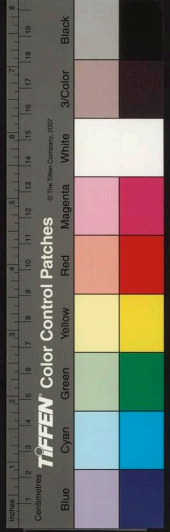
四言

按梁書本紀簡文帝以天監十
七年為雲庵將軍南徐州刺史

宴君晝室靖眺銅池三墳既覽四始兼摛高宇既

詩記

梁卷之三



清虛堂復靜義府載陳玄言斯逞

詒明山賓

以下五言

南史曰明山賓平原鬲人先為統州刺史入為東宮學士兼國子祭酒昭明太子聞其策室未就有令曰明祭酒出撫大藩擁旄推轂珥金拖紫而恒事屢空聞構宇未成今送薄助并諒

平仲古稱奇夷齊昔擅美令則挺伊賢東秦固多士築室非道傍置宅歸仁里庚桑方有係原生今易擬必來三徑人將招五經士

春日宴晉熙王

此詩見藝文類聚考南史梁時無晉熙王疑藝文誤

百六鍾期數三七厄時中國難悲如燬親離歎數窮藩哲遊沮夢揚化撫邊戎幸茲同宴醕引滿愛樽空

宴蘭思舊

孝若

明山賓

信儒雅稽古文敦淳茂洽

治實俊朗文

義縱橫陳佐公

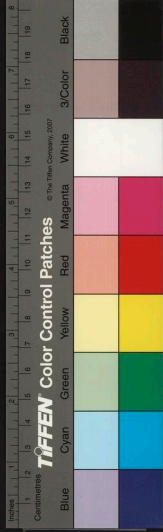
陸倕

持方介才學罕為隣灌蔬

殷芸

寔

溫雅摛藻每清新余非狎異者惟舊且懷仁綢繆似河曲契闊等漳濱如何離災盡眇漠同埃塵一



起應劉念汝汝欲沾巾

詠山濤王戎詩二首

并序

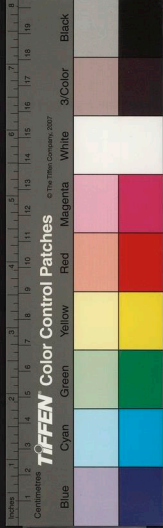
顏生五君詠不取山濤王戎余聊詠之焉

山公弘識量早廁竹林歡聿來值英主身游廊廟
端位隆五教職才周五品官爲君翻已易居臣良
不難

澹冲如蕭散薄莫至中台徵神歸鑒景晦行屬聚
財嵇生襲玄夜阮藉變青灰留連追宴緒墟下獨
徘徊

和武帝遊鍾山大愛敬寺

唐遊薄汾水周載集瑤池豈若欽明后迴鸞鷲嶺
岐神心鑒無相仁化育有爲以茲惠日照復見法
雨垂萬邦躋仁壽兆庶滌塵羈望雲雖可識日用
豈能知鴻名冠子姒德澤邁軒義班班仁獸集匹
匹翔鳳儀善遊茲勝地茲岳信靈奇嘉木互紛紜
層峯鬱蔽虧丹藤繞垂榦綠竹陰清池舒華匝長
阪好鳥鳴喬枝霏霏慶雲動靡靡祥風吹谷虛流
鳳管野綠映丹麾帷宮設屢外帳殿臨郊垂俯同



南風作斯文良在斯伊臣限監國卽事阻陪隨顧
惟實庸菲冲薄竟奚施至理徒興羨終然類管窺
上聖良善誘下愚慚不移

開善寺法會

栖鳥猶未翔命駕出山莊詰屈登馬嶺迴互入羊
腸稍看原藹藹漸見岫蒼蒼落星埋遠樹新霧起
朝陽陰池宿早鴈寒風催夜霜茲地信閒寂清曠
惟道場玉樹琉璃水羽帳鬱金牀紫柱珊瑚地神
幢明月璫牽蘿下石磴攀桂陟松梁澗斜日欲隱

煙生樓半藏千祀終何邁百代歸我皇神功照不
極睿鏡湛無方法輪明暗室

藝文作
智日

慧海渡慈航

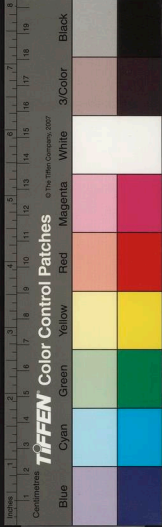
塵根久未洗希霑垂露光

同泰僧正講

并序○本集
止云僧正

大正以貞俗兼解鬱爲善歌璉師以行有餘力
緣情繼響余自法席旣闌便思和寂杼軸二年
濡翰兩器大正今春復爲同泰建講法輪將半
此作方成所以物色不同序事或異

放光聞鷲岳金牒秘香城窮源絕有際離照歸無



言細
梁卷之三
九
名若人聆至寂寄說表眞眞能令梵志遣亦使羣
魔驚寶珠分水相須彌會色形學徒均染疊遊士
壁春英伊予寡空智徒深愛怯疑作情舒金起祇
苑開筵慕肅成年鍾儵從變弦望聚疑作舒盈今
聞火一作林聚淨土接承明掖影連高塔法鼓亂
巖更雷聲芳樹長月出地芝生已知法味樂復悅
玄言清何因動飛轡暫使塵勞輕

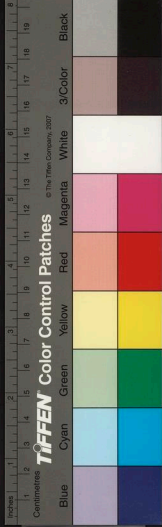
鍾山解講

清宵出望園詰晨屆鍾嶺輪動文學乘笳鳴賓從

靜嗽出巖隱光月落林餘影糾紛八桂密坡陁再
城永伊予愛丘壑登高至節景迢遞覩千室迤邐
觀萬頃卽事已如斯重茲遊勝境精理旣已詳玄
言亦兼逞方知惠疑作帶人翬虛成易屏眺瞻情
未終龍鏡忽遊騁非曰樂逸遊意欲識箕頽

玄圃講

白藏氣已暮玄英序方及稍覺鬢聲悽轉聞鳴鴈
急穿池狀浩汗築峯形磔吸肝雲緣宇陰晚景乘
軒入風來幔影轉霜流樹條濕林際素羽翺漪間



頰尾吸試欲遊實山庶攸信根立名利白巾談筆
札劉王給茲樂踰笙磬寧止消涓邑疑作涓雖娛慧
有三終寡聞知十

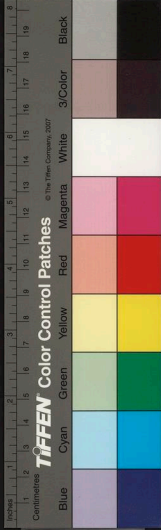
東齋聽講

昔聞孔道貴今覩釋花疑作化珍至理乃悟寂承稟
實能仁示教雖三微妙法信平均信言一鄙俗延
情方慕真庶茲祛八倒箕此遣六塵良思大車道
方願寶船津長延永生肇庶席諒徐陳是節朱明
季灼爍治渠新霏雲出翠嶺涼風起清蘋既食甘

露旨方欲書諸紳

講席將訖賦三十韻詩依次用

法苑稱嘉柰慈園羨脩竹靈覺相招影神仙共棲
宿惠義比瑤瓊薰染猶一作蘭菊理玄方十筭功
深似九築華水警銀舟方衢列金軸微言絕已久
煩勞多累蓄因茲闡慧雲欲使心塵伏八水潤焦
芽三明啓羣目寶鐸旦參差名香晚芬郁暫捨六
龍駕一作驚微祛二鼠感意樹發空花心蓮吐輕馥
喻斯滄海變譬彼菴羅熟妙智方緝錦深詞同霧



言
穀善學同梵爪真言異銅腹透迤合蓋城葳蕤布
金郁珠華陰八溪玉流通九谷青禽乍下上雲鴈
飛翻覆高談屬時聽寡聞終自恧日麗鴛鴦瓦風
度踟躕屋落鶻散遠香霏雲卷遙族曠濟同象園
中乘如佇獨後蹤難堅明初心易驚縮應當離花
水無令垂漆木投巖不足貴棘林安可宿器月希
留影心灰庶方撲視愛同采蜂遊善如原菽八邑
仙人山四寶神龍澳藥樹永繁稠禪枝詎凋槭作一
緘以茲悅聞道庶此優馳逐願追露寶車脫屣親

推轂

晚春

此詩玉臺藝文並作簡文昭
明集亦載之然語殊不類也

紫蘭初葉滿黃鶯弄始稀石蹲還似獸蘿長更勝
永水曲文魚聚林暝雅鳥飛渚蒲變新節巘桐長
舊圍風花落未已山齋開夜扉

林下作妓詩

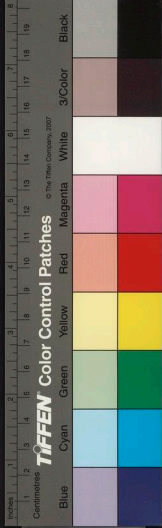
玉臺作簡文初學作
昭明昭明集亦載

炎光向夕斂徙宴臨前池泉將影相得花與面相
宜管聲如鳥弄舞袖寫風枝懽樂不知醉千秋長
若斯

詩記

梁卷之三

九



擬古

晨風被庭槐夜露傷階草霧苦瑤池黑霜凝丹墀
皓疏條索無陰落葉紛可掃安得紫芝術終然獲
難老

賦書帙

擢影兔園池抽莖淇水側朝映出嶺雲暮聚飛歸
翼幸襍細囊用聊因班女織一合軒義曲千齡如
可卽

詠同心蓮

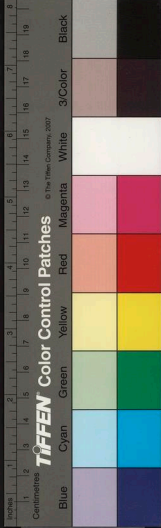
江南采蓮處照灼本足觀况等連枝樹俱耀紫莖
端同踰竝根草雙異獨鳴鸞以茲代萱草必使愁
人歡

詠彈箏人

故箏猶可惜應度幾一作人邊塵多澁移柱風燥
脆調絃還信三洲曲誰念九重泉

餞庾仲容

梁書曰仲容先為太子舍人後除安成王中
記室當出隨府皇太子以舊恩特隆餞宴賜
詩時輩
榮之



孫生陟陽道吳子朝歌縣未若樊林華一作舉置酒
臨高殿

貌雪 六言

既同標梅 散復似大谷花飛密如公超所起皓
如淵客所揮無羨崑巖列素豈匹振鷺羣飛

示雲麾第 七言

白雲飛兮江上阻北流兮山風舉山萬仞兮多
高峯流九派兮饒江渚山嶺巖兮乃通天雲微濛
兮後興甫寶覽歷兮此名地故遨遊兮茲勝所爾

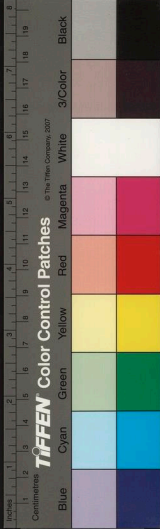
登陟兮一長望理化顧兮忽憶予想玉顏兮在目
中徒踟躕兮增延佇

擬古 見昭明集玉臺作
簡文○以下雜言

窺紅對鏡斂雙眉含愁拭淚坐相思念人一去許
多時眼語笑靨近來情心懷心想甚分明憶人不
忍語銜恨獨吞聲

大言

觀脩鵬其若轍鮒視滄海之如濫觴經二儀而跼
躅跨六合以翱翔



細言

坐臥鄰空塵憑附
醺螟翼越咫尺而三秋度
毫釐而九息

梁第三

梁第四

詩紀七十七

北海馮惟訥彙編

鄣郡謝陸校訂

簡文帝

諱綱字世橫武帝第三子也六歲能屬文讀書十行俱下辭藻艷發雅好賦詩然文傷輕靡時號宮體初封晉安王雲麾將軍丹陽尹歷充荆南徐雍益五州刺史昭明太子薨立為皇太子及嗣位之後侯景制命期年遇弑

樂府

上之回

前旃拂回中後車臨桂宮
輕綵駐雲罕春色繞川

寺記

梁卷之四

國家圖書館 NATIONAL CENTRAL LIBRARY, TAIWAN, R.O.C.



細言

坐臥鄰空塵憑附
醺螟翼越咫尺而三秋度
毫釐而九息

梁第三

梁第四

詩紀七十七

北海馮惟訥彙編

鄆郡謝陸校訂

簡文帝

諱綱字世橫武帝第三子也六歲能屬文讀書十行俱下辭藻艷發雅好賦詩然文傷輕靡時號宮體初封晉安王雲麾將軍丹陽尹歷充荆南徐雍益五州刺史昭明太子薨立為皇太子及嗣位之後侯景制命期年遇弑

樂府

上之回

前旃拂回中後車臨桂宮
輕綵駐雲罕春色繞川

詩記

梁卷之四

國家圖書館 NATIONAL CENTRAL LIBRARY, TAIWAN, R.O.C.



言
風桃林方灼灼柳路日瞳瞳笳聲駭胡騎清磬
山戎微臣今拜手願帝永無窮

採桑

春色映空來先發院邊梅細萍重疊長新花歷亂
開連珂往淇上接憶至叢臺叢臺可憐妾當窻望
飛蝶忌跌行衫領熨斗成褫禡一作褫禡下牀著珠珮
捉鏡安花鑷薄晚畏蠶饑競採春桑葉寄語採桑
伴評今春日短枝高攀不及葉細籠難滿年年將
使君歷亂遣相聞欲知琴裏意還贈錦中文何當

照梁日還作入山雲重門皆已閉方知留客袂可
憐黃金絡複以青絲繫必也爲人時誰令畏夫壻

樂府三首

蜀國絃歌篇十韻

銅梁指斜谷

玉臺云銅梁壁絕國

劔道望

英華作臨

中區通星上

分野作固下爲都雅歌因良守妙舞自巴渝陽城
嬉樂所劔騎鬱相趨五婦行難至百兩好遊娛牲
祈望帝祀酒醉蜀侯姝江妃納重聘卓女愛將雛
停弦時繫爪息吹更治理玉臺作理屑朱脫衫湔錦浪廻



言納

雜卷之四

扇避陽烏聞君握節返賤妾下城隅

艷歌篇十八韻

一作有女篇

凌晨光景麗倡女鳳樓中前瞻削成小傍望卷旌
空分妝開淺靨繞臉傅斜紅張琴未調軫飲吹不
全終自知心所愛出入仕秦宮誰言連尹屈更是
莫教通輕輶綴早蓋飛鸞轡雲驄金鞍隨繫尾街
璫映纏驪戈鏤荆山玉劍飾丹陽銅左把蘇合彈
傍持大屈弓控弦因鵲血挽繮一作疆用牛羴弋獵
多登隴酣歌每入豐暉暉隱落日冉冉還房櫳燈

生陽燧火塵散鯉魚風流蘇時下帳象簾復鞞筒
霧暗窻前柳寒踈井上桐女蘿託松際甘瓜蔓井
東拳拳侍君寵歲暮望無窮

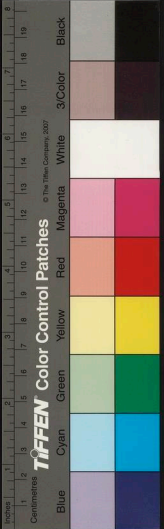
妾薄命篇十韻

名都多麗質本自恃容姿蕩子行未至秋胡無定
期玉貌歇紅臉長顰串一作慣翠眉奩鏡迷朝色縫
鍼脆故絲本異搖舟咎何關竊席疑生離誰拊背
溘死詎來遲王嬙貌本絕踉蹌入氍帷盧姬嫁日
晚非復少年時轉山猶可遂烏白望難期一作追妾

詩已

卷之四

三



詩經
卷之四
三
心徒自苦傍人會見嗤

君子行

君子懷琬琰不使涅塵淄從容子雲閣寂寞仲舒
帷多謝悠悠子管窺良可悲

從軍行

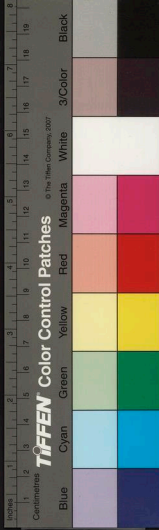
貳師借善馬樓蘭貪漢財前年出右地今歲討輪
臺魚雲望旗聚龍沙隨陣開水城朝浴鐵地道夜
銜枚將軍號令密天子璽書催何時反舊里逢見
下機來

長安有狹斜行

長安有徑塗塗徑不通輿道逢雙總非扶輪問我
居我居青門北可憶復易尋大息騫金勒中息縮
黃銀小息始得意黃頭作弄臣三息俱入門雅志
揚清塵三息俱上堂觴肴滿四陳三息俱入戶照
耀光容新大婦舒綺細中婦拂羅巾小婦最容冶
映鏡學嬌顰丈人且安坐清謳出絳脣

泛舟橫大江三首

魏文帝飲馬長城窟行曰
泛舟橫大江討彼犯湖虜



滄波白日暉遊子出王畿
旁望重山轉前觀遠帆
稀廣水浮雲吹江風引夜
衣旅鴈同洲宿寒鳧夾
浦飛行客誰多病

興一作當念早旋歸

隴西四戰地羽檄歲時聞
護羌擁漢節校尉立元
勳石門留鐵騎冰城息
夜軍洗兵逢驟雨送陣
出黃雲沙長無止泊水
脉屢縈分當思勒彘鼎
無用想羅裙

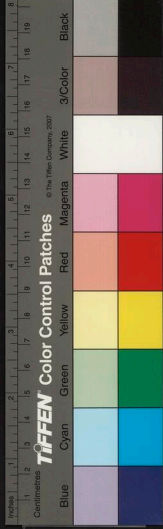
悠悠懸旆旌知向隴西行
減竈驅前馬銜枚進後
兵沙飛朝似幕雲起夜
疑城迴山時阻路絕水
亟

稽程往年郵支服今歲單于平方歡凱樂盛飛蓋
滿西京

鴈門太守行二首

輕霜中夜下黃葉遠辭枝
寒苦春難覺邊城秋易
知風急旂旗斷塗長鎧
馬疲少解孫吳法家本
幽并兒非關買鴈肉徒
勞皇甫規

隴暮風恒急關寒霜自
濃櫪馬夜方思邊衣秋
未重潛師夜接戰略地
曉摧鋒悲笳動胡塞高
旗出漢墉勤勞謝功業
清白報迎逢非須主人
賞寧期



定遠封單于如未繫終夜幕前蹤

京洛篇

樂府作爐煙京洛行列鮑照後而逸作者之名或以爲鮑詩非也

南遊偃師縣斜上灞陵東回瞻龍首堞遙望德陽

宮重門遠照耀天閣復穹窿城傍疑複道樹裏識

松風黃河

一作沙

入洛水丹泉繞射熊夜輪懸素魄

朝光蕩碧空秋霜曉驅鴈春雨暮成虹曲陽造甲

第

曲陽後漢外戚王根也

高安還禁中劉蒼歸作相竇憲出

臨戎此時車馬合茲晨冠蓋通誰知兩京盛歡宴

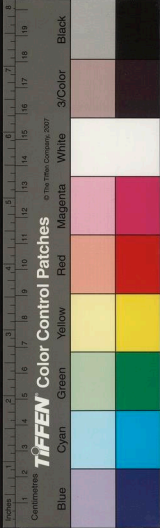
遂無窮

權歌行

妾家住湘川菱歌本自便風生解刺浪水深能捉
船葉亂由牽荇絲飄爲折蓮濺妝疑薄汗沾衣似
故湔浣紗流暫濁汰錦色還鮮叅同趙飛燕借問
李延年從來入絃管詎一作在權歌前

怨歌行

十五頗有餘日照杏梁初蛾眉本多嫉掩鼻特成
虛持此傾城貌翻爲不肖軀秋風吹海水寒霜依
玉除月光臨戶駛荷花依浪舒望簷悲雙翼窺沼



泣前魚

或作王餘魚名也

苔生履處沒草合行人踈裂純

傷不盡歸骨恨難祛早知長信別不避後園輿

美女篇

佳麗盡關情風流最有名約黃能效月裁金巧作
星粉光勝玉靚衫薄擬蟬輕密態隨流臉嬌歌逐
軟聲朱顏半已醉微笑隱香屏

鬪雞

歡樂良無已東郊春可遊百花非一色新田多異
流龍尾橫津漢車箱起戍樓玉冠初警敵芥羽忽

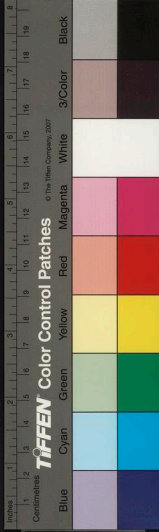
倚儔十日驕既滿九勝勢恒道脫使田饒見堪能
說魯侯

苦熱行

六龍驚不息三伏起炎陽寢興煩几案俯仰倦幃
牀滂沱汗似鑠微靡風如湯洄池愧玉浪蘭殿非
含霜細簾時半卷輕幌乍橫張雲斜花影沒日落
荷心香願見洪崖井詎憐河朔觴

茱萸女

茱萸生狹斜結子復銜花遇逢纖手摘濫得映鈴



華雜與鬟簪插偶逐鬢鈿斜東西爭贈玉縱橫來
問家不無夫婿馬空駐使君車

棗下何纂纂

古咄咄歌曰棗下何
橫橫榮華各有時

垂花臨碧澗結翠依丹巘非直入游宮兼期植靈
苑落日芳春暮遊人歌吹晚弱刺引羅衣朱實凌
還憶且歡洛浦詞無羨安期遠

金樂歌

槐香欲覆井楊柳正藏鴟山鑪好無比玉構火窻

賒牀頭辟繩結鏡上領巾斜鐵鑊種梁子銅樞生
棗花開門拋水柱一作信城按特言家

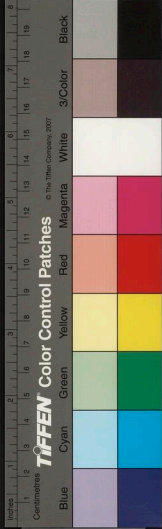
行幸甘泉宮

雉歸海水寂裘來重譯通吉行五十里隨處宿離
宮鼓聲恒入地塵飛上暗空尚一作啟書隨豹尾太

史逐相風銅鳴周國鎡旗曳楚雲虹倖臣射覆罷
從騎一作妓新歌終董逃拜金紫賢妻侍禁中不羨

神仙侶排煙逐駕鴻

有所思



言和
卷之六十四
昔未離長信金翠奉乘輿何言人事異夙昔故恩
踈寂寞錦筵靜玲瓏玉殿虛掩闥泣團扇羅幌詠
靡蕪

臨高臺

王臺作
梁武帝

高臺半行雲望望高不極草樹無參差山河同一
色彷彿洛陽道道遠難別識玉堦故情人情來共
相憶

和湘東王橫吹曲三首

折楊柳

樂府作柳
暉者非

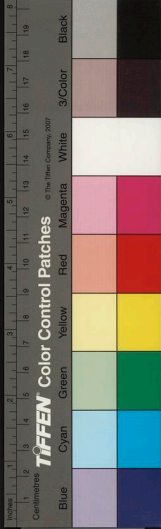
楊柳亂成絲攀折上春時葉密鳥飛礙風輕花落
遲城高短簫發林空畫角悲曲中無別意併是爲
相思

洛陽道

洛陽佳麗所大道滿春光遊童初挾彈蠶妾始提
筐金鞍照龍馬羅袂拂春桑玉車爭晚入潘果溢
高箱

紫騮馬

賤妾朝下機正值良人歸青絲懸玉鐙朱汗染香



永驟急珂彌響，踣多塵亂飛。彫菰幸可薦，故心君莫違。

長安道

神臯開隴右，陸海實西秦。金槌一作推輪抵長樂，複道向宜春。落花依度憶垂柳，拂行輪一作人。金張及許史，夜夜尚留賓。

江南思二首

江南有妙夜，時則應璿樞。月暈蘆花缺，秋還懸炭枯。含丹和九轉，芳樹蔭千一作三。株何辭天后，謂終

是列

一作到

仙都

懸炭事見淮南子，亦古候氣之法。說林云：懸羽與炭而知燥濕之氣。

二

文苑英華
作江南行

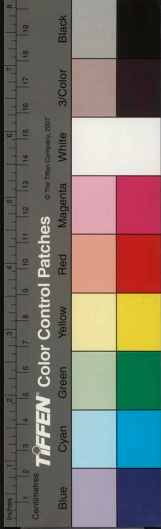
桂檝晚應旋，歷岸扣輕舷。紫荷擎釣鯉，銀一作銅筐插短蓮。人歸浦口暗，那得久迴船。

雞鳴高樹顛

碧玉好名倡，夫婿侍中郎。桃花全覆井，金門半隱堂。時欣一來下，復比雙鴛鴦。雞鳴天尚早，東烏定未光。

明君詞

英華作昭君怨



玉豔光瑤質金鈿婉黛紅一去葡萄觀長別披香
宮秋簷照漢月愁帳入胡風妙工偏見詆無由情
恨通

當置酒

陸士衡集亦載此詩
今從樂府作簡文

置酒宴嘉賓矚迫臨飛觀絕嶺隔天餘長嶼橫江
半日色花上綺風光水中亂三益旣歲蕤四始方
蕊粲

詠中婦織流黃

翻花蒲階砌愁人獨上機浮雲西北起孔雀東南

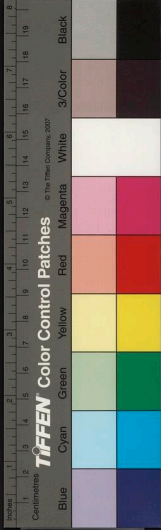
飛調綵時繞腕易鐻乍牽衣鳴梭逐動釧紅妝映
落暉

豔歌曲

雲楣桂成戶飛棟杏爲梁斜窻通蕙氣細隙引塵
光裁衣魏后尺汲水淮南林青驪暮當返預使羅
裙香

怨詩

秋風與白團本自不相安新人及故愛意氣豈能
寬黃金肘後鈴白玉案前盤誰堪空對此還成無



歲寒

採蓮曲二首

玉臺共作一首

晚日照空磯採蓮承晚暉風起湖難度蓮多摘未
稀棹動芙蓉落船移白鷺飛荷絲傍繞腕菱角遠
牽衣

二蓮花

賦歌

常聞蘂可愛採擷欲爲裙葉滑不留縊心忙無假
薰千春誰與樂唯有妾隨君

霹靂引

來從東海上發自南山陽時聞連鼓響乍散投壺
光飛車走四瑞繞電發時祥今去於斯表殺來永
傳芳

雉朝飛操

晨光照麥畿平野度春暈避鷹時聳角妬壠或斜
飛少年從遠役有恨意多違不如隨蕩子羅袂拂

臣一作衣

雙燕離

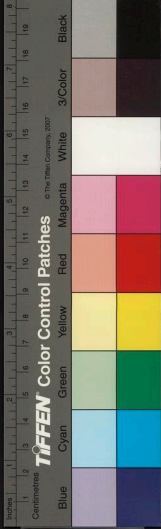
藝文作雙燕詩

雙燕有雄雌照日兩差池銜花落北戶逐蝶上南

寺已

卷之二

七



枝桂棟本曾宿虹梁早自窺願得長如此無令雙
燕離

貞女引

借問懷春臺百尺凌雲霧北有歲寒松南臨女貞
樹庭花對帷滿隙月依枝度但使明妾心無嗟坐
遲暮

龍丘引

龍丘一回首楚路蒼無極水照弄珠影雲吐陽臺
色浦狹村煙度洲長歸鳥息遊蕩逐春心空憐無

羽翼

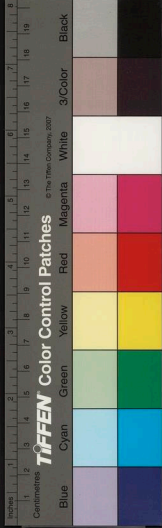
賦得當壚

樂府作
當壚曲

十五正團團流光滿上蘭當壚設夜酒宿客解金
鞍迎來挾琴易送別唱歌難欲知心恨急翻令衣
帶寬

昇仙篇

少室堪求道明光可學仙丹繪碧林宇綠玉黃金
篇雲車了無轍風馬詎須鞭靈桃恒可餌幾迴三
千年



和人以妾換馬

樂府作愛妾換馬

功名幸多種何事苦生離誰言似白玉定是媿青
驪必取匣中劍迴作飾金羈真成恨不已願得路
傍兒

半路溪

樂府作元帝

相逢半路溪隔溪猶不渡望望判知是翩翩識行
步摘贈蘭澤芳欲表同心句先將動舊情恐君疑
妾妬

擬沈隱侯夜夜曲

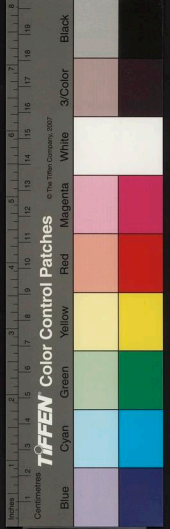
靄靄夜中霜河開向曉光枕啼常帶粉身眠不著
牀蘭膏盡更益薰鑪滅復香但問愁多少便知夜
短長

獨處怨

獨處恒多怨開幕試臨風彈碁鏡奩上傳粉高樓
中自從一作君征馬去音信不曾通只恐金屏掩明
年已復空

代樂府三首

楚妃歎



幽閨情脉脉一作閨閉漏長宵寂寂草螢飛夜戶
絳蟲繞秋壁薄笑未為欣微歎還成戚金簪鬢下
垂玉筋衣前滴

新成安樂宮

遙看雲霧中刻楠映丹紅珠簾通曉日金華拂夜
風欲知歌管處來過安樂宮

雙桐生空井

魏明帝猛虎行
曰雙桐生空井

季月雙桐井新枝雜舊株晚葉藏棲鳳朝花拂曙

烏還看西子

一作雅子照銀牀繫轆轤

雍州曲三首

南湖

南湖若葉浮復有佳期遊銀綸翡翠鈎玉軸芙蓉
舟荷香亂衣麝撓聲隨急流

北渚

岸陰垂柳葉平江含粉堞好值城傍人多逢蕩舟
妾綠水濺長袖浮苔染輕幟

大堤



宜城斷中道行旅亟留連出妻工織素妖姬慣數
錢炊彫留上客貰酒逐神仙

賦樂府得大垂手

樂府作吳均下同

垂手忽迢迢飛燕掌中嬌羅衣恣風引輕帶任情
搖詎是長沙地促舞不回腰

小垂手

舞女出西秦躡影舞陽春且復小垂手廣袖拂紅
塵折腰應兩袖頓足轉雙巾蛾眉與曼臉見此空
愁人

有所思三首

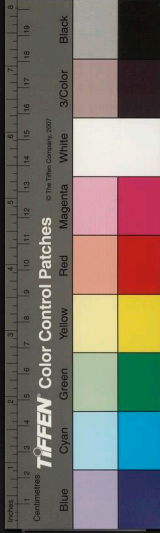
可歎不可思可思不可見餘絃斷瑟柱殘朱染歌
扇

寂寂暮檐響黯黯垂簾色唯有甌甌苔如見蜘蛛
織

入林看碯礪春至定無賒何時一可見更得似梅
花

蜀道難二首

建平督郵道魚復永安宮若奏巴渝曲時當君思



中

巫山七百里巴水三迴曲笛聲下復高猿啼斷還

續

採菱曲

菱花落復含桑女罷新蠶桂棹浮星艇徘徊蓮葉

南

別鶴一作烏栖曲

接翮同發燕孤飛獨向楚值雪已迷羣驚風復失

侶

生別離

別離四弦聲相思雙笛引一去十三年復無好音

信

夜夜曲二首

北斗闌干去夜夜心獨傷月輝橫射枕燈光半隱

牀樂府作沈約

愁人夜獨傷滅燭卧蘭房祗恐多情月旋來照妾

臺樂府無名氏玉作簡文帝

春江曲

