

769
445

電信暗號



名古屋市本町四丁目

名古屋絨合會社

(商法施行前設立)

電信宛名 ナゴヤホンシマチ
ラシヤガイシヤチ
電信略號 ラシヤ

凡例

一此書ハ泰西「レ」ングラフイクト「ド」ノ體裁ニ倣ライ本邦「イロハ」
 ナ以テ暗號ヲ組成シ營業上極メテ切實ナル事項ヲ綱目及ビイ
 ロハ順ニ依リ綱羅シ以テ電信往復ノ便ニ供スル爲メ音信字數
 并省略「レ」テ目的トシテ之「レ」ヲ編纂セリ



總而電信暗號御使用ノ際ハ他ノ普通文言ヲ御混入無之様御注
 意セテ不得止場合ニハ括弧（ ）ヲ以テ御區別被下度候
 然レ場合「レ」他ニ差合不申不都合ヲ生スル患無之様御認
 御混用相成候共妨「レ」無之候

一品物ノ番號ハ何分大數ニ付キ普通數字ノ方簡便ナルニ依リ暗
 號無之候間數字一二三四五六七八九〇ヲ用イ第番ハ御略シ下
 サレ度
 一打電ノ折ハ區別ヲ以テ御望ノ暗號文字ヲ御求メ綴合セ被下度

凡例



- 一 來電ノ際ハ部別ヲ以テ電文ノ暗號文字ヲ御求メ綴譯被下度
- 一 暗號索引ノ便ヲ計リ各頁ニ部別ノイロハ順及ビ各頁兩様共記入有之候而シテ部別ニ記載ノ字ハ暗號ノ下ノ字ニ有之候事御含ミ被下度候
- 一 品番號御記入ノ數字ハイナ、サン、シ、ゴ、ロク、ヒチ、ハチ、ク、ジウ、等御記入無之様御心掛被下度暗號トモ差合且ハ他ニモ間違ヲ生シ候間是非一二三四五六七八九〇ト御記入被下度候〇八十ノ代用ニ候事アリ
- 一 絨地番號ハ毎年第一〇一番ヨリ第九九九番マデニ改正可仕候間第番ヲ抜キテ皆三字宛ヲ區切リトシテ讀ミ分ケスルヲ常ト致シ候
- 一 見本帳ノ裏ニABC等ハ單ニ見本帳ノ順號ニ付キ御注文ノ際ハ絨番三字ノ數字番號而已ニテ宜敷候尤モヤル直段品名等ハ必用無之候

- 一 總テ暗號ハ皆二字宛ヲ區切リシテ解釋スルモノト致シ候
- 一 譯文ノ際ハ暗號ハ二字宛番號ノ數字ハ三字宛ニ先ツ電文ニ(、)ヲ施シ暗號ノ切レ目ヲ區別シ然ル後索引スベシ
- 一 イロハ文字ノ混用無之様御注意被下度重大ノ利害御座候例ヘ

イ	井	エ	エ
オ	ナ	ハ	ワ
ニ	二	ハ	八
ナ	ケ	リ	ク
ク	ワ	フ	ソ
テ	ヲ	ユ	コ
				ミ	シ

- 一 イロハ字体電信局ニテ間違不申様判然ニ御記入願度
- 一 暗號文字中間合ノ文字ト返答ノ文字ト同字ヲ用イ候分有之候ヘ共其場合ノ事情ヲ以テ互ニ解釋スル方便利ト存候間其邊御

斟酌願上候尙暗號ニ只名稱耳ヲ顯シテ其内充分ノ意味ヲ含セ候義モ有之候間御承引被下度且御活用願上候

例ヘバ フヌ ト子 カ子

御問合ノ荷物ハ先日出荷濟ニ御座候貴地回漕店(鐵道驛郵便局)

御聞糺願度候ノ意味ヲ只(出^ッ荷^ヌ濟^ス 貴^ト地^子 回^カ漕^子店)ノ三暗號ニ

テ辨用スル等御運用スルヲ便トス

一御問合ニヨリ御返電仕候場合又ハ打電ノ種類ニヨリテハ電報料御負擔願上ベク候間通知申上候ハバ御記帳被下度候豫メ御含願上候

一品切品ニシテ既ニ品切報告書差上置候品ヲ御記入洩ノ爲メ右品切御注文ニ相成候際其返電ヲ要スル場合ニハ乍御迷惑其返信料ハ御店様之御負擔ニ相願度候

目次

區別	部別	頁
一見本	イロ	一
一注文	ホヘ	三
一郵便電信	トナ	六
一運送	リヌ	八
一品切	ル	十一
一金錢	ヲカ	十二
一時日	ヨタレ	十四
一品數	ソ	十六
一名稱	ツ子	十七

一金	高	子ナラムウノ	十九
一碼	數	クヤマケフ	二十五
一品	名	コエテ	三十一
一服	裝	ア	三十三
一釦		サ	三十四
一色	質	キ	三十五
一單	語(イロハ順)	メミシヒモセスン	三十六

●見本

イイ	見本	反直決着何程迄ニスルカ即刻返マツ
ロイ	見本直段ハ正身カ一圓引カ返アレ	半反直段
ホイ	見本送レ至急尤モ上中下(或ハ種々)共切	切賣直段
ハ	反賣直段御申越下サレ	抜キノ直段
トイ	見本至急送レ	込ノ直段(函直段)
チイ	見本送付仕候	函直段着何程迄ニスルカ即刻返マツ
リイ	見本未着ニ付未發ナレハ迅速御送付ヲ乞	大巾三尺六寸
ヌイ	見本帳	巾廣三尺八寸
ルイ	見本着モマツ	巾ツマリ三尺五寸
ナイ	見本到着	半巾一尺八寸
ワイ	見本番號無之候間直様御返事乞フ	半巾廣二尺
カイ	見本直段記入無之候ニ付直様御返事ヲ乞	巾一尺六寸
ヨイ	反直段	巾二尺六寸
		大巾カ半巾カ返事マツ

(見本)

(イ)

一

フイ	反又ハ有合碼數何程アルカ直様返	スイ	似寄見本送付ヲ乞フ
コイ	正味直段(ヤル)	イロ	〇〇ノ品有カ返有レハ見本送レ
エイ	一圓引	ロロ	未ダ見本ナイ出來次第送ル
テイ	札直段(一圓掛)	ホロ	〇〇ノ見本アル送ツタ
アイ	最モ(極)	ヘロ	見本ノ品有カ返直段碼數共返事ヲ乞フ
サイ	上等	トロ	御見本ノ品ハ賣切ニ付似寄見本郵送仕候
キイ	中等	チロ	御送ノ見本ニテハ間ニ合不申ニ付他ノ替
ユイ	下等	リコ	リ見本御送リアレ
メイ	上等見本至急送レ	ヌロ	見本ノ品ニテヨロシ送品ヲ乞フ
ミイ	下等品至急送レ	カロ	發見本
シイ	品惡過ル上等送レ	チロ	見本ト相違
ヒイ	品惡過ル上等送レ上等程ヨシ惡クテハコ	ルロ	決着直段
	マルナケレハ見本送レ	カロ	直段決着知ラセ
モイ	品良過ル次品送レ	ヨロ	直段電報ニテ通知セヨ
セイ	品良過ル次品ヲ送レ尤モ直高クテハコマ		
	ルナケレハ見本送レ		

●注文

イホ	注文	タホ	右返答アレ(前文ノ)
ロホ	至急送レ	レホ	到着シタ安心アレ
ホホ	加入シテ送レ	ソホ	出荷済ニ付安心被下度候
ヘホ	至急送レ出荷済カ如何返事アレ	ツホ	何碼ト何碼アル裁チ都合出來レハ送り升
トホ	注文ノ品至急送レ	子ホ	何碼ト何碼ニキレハ都合ヨキヤ返アレ
チホ	至急送レ如何返アレ	ナホ	有合何碼アルヨケレハ送升返待ツ
リホ	注文品未ダ出荷セザルヤ未發ナレバ即刻	ラホ	有合皆送りテ乞フ
	御發送アレ	ムホ	残り切返送スル哉モ不計候へ共御承知被
ヌホ	右答アレ(前文ノ)	ウホ	下度候
ヲホ	注文品出荷セシヤ未發ナレバ出荷見合セ	ノホ	シミ(又ハ疵)アリ但シ何碼目ニ候
	ヲ乞フ	クホ	御都合出來申候ハ送品可仕候最モ現物御
カホ	右返返アレ(前文ノ)		覽ノ上御不都合ナレハ返送アルモ由
ヨホ	先日注文品未ダ不着ニテ困入取調御急送		全ク弊店(當社)ノ間違ニテ申譯ナシ委細
	ヲ乞フ		追報

ヤホ	未ダ發セズ	モホ	取消御通知ニ候へ共己ニ裁切後ニ付キ御引取被下タシ
マホ	未發即刻差出可申候	セホ	取消御報アレ共己ニ出荷後ニ付御引取可被下候
ケホ	至急送ラザレハ不用	スホ	先日賣留御通知相成候品他ヨリ注文續々有之候間御引取無之ハ賣渡シ可申候ニ付用否御即報ヲ待ツ
フホ	至急送ラザレハ不用ニ付幾日出スカ返アレ	イヘ	一反ナケレハ半反送レ
ユホ	間ニ合セヨ	ロヘ	一反ナイカラ半反送り申候
エホ	間ニ合ウカ	ホヘ	半反ナイ有切送ルヨイヤ
テホ	間ニ合ハヌ	ヘヘ	反直段ニマケレハ買フ如何返
アホ	間ニ合ハヌ出荷見合セヨ	トヘ	反直段ニハ參リ申サズ〇〇迄引下可申候
サホ	注文品アルカ	チヘ	右返事被下(前文ノ)
キホ	注文品アルカ萬一ナケレハ何番ト何番アルカ返	リヘ	直段マカルカ返
メホ	注文品アル	ヌヘ	直段マカラス〇〇迄ニ御奮發ヲ願フ
ミホ	注文品ナイ	ルヘ	其ノ直テヨシ大至急送レ
シホ	注文品ナイ有品下之通り(此ノ中ニ番號)		
ヒホ	留置願置候處不用ニナリタルニ付取消		

チヘ	直段ハ御任セ可申候ニ付精々御働キ被下御急送ヲ乞フ	ラヘ	注文品無クハ他店ヨリ取寄セテ直ニ送レ
カヘ	直段全ク引ケ不申候後日御入合セ可申ニ付御買ヒ取ヲ乞フ	ムヘ	注文品取消
ヨヘ	込ノ直段ニマカルカ返	ウヘ	賣口大ニヨロシ早ク注文アレ
タヘ	込ノ直段ニマケテ至急送レ	ノヘ	品相違
レヘ	御店ノ(貴社)品ニハ無之候へ共右品御取調被下是非御用立被下度萬々一品ナケレハ似寄御送ヲ乞フ	ヤヘ	直引(ヤル引)出來ヌ
ソヘ	御送品仕切書參リ候處碼代相違致シ居候御調へ返アレ	マヘ	直引(ヤル引)仕り候
ツヘ	柄(色又ハ品)直計ニテ御送品ヲ乞フ	ケヘ	直引スルカ返アレ(ヤル)
子ヘ	何品注文致シ候處下ノ品ト變更(又ハ品切ノ爲メ見立替)致候間御取替全碼御送リヲ乞フ	フヘ	御手数ナガラ捨置ナク送レ
ナヘ	注文ノ品ト全ク相違シテナル	コヘ	何番ナケレハ何番送レ尙ナケレハ似寄品送レ
		エヘ	取調中(又ハ取斗中)ニ付御猶豫乞フ
		テヘ	何時出シタカ
		アヘ	半反ナケレハ有切送レ

●郵便電信

イト	郵便(書狀)(はかき)	ソト	電報ニテ案内クノム
ロト	電報	ツト	書留郵便
ホト	電話	子ト	書留ニテ送タ
ヘト	電信暗號	ナト	郵便切手
トト	電信暗號改正	ラト	郵便局小包受附時間後レニ付明朝出ス
ケト	委細追報アレ	ムト	電報料
リト	書狀御覽次第	ウト	郵便御注文着候處品名不明(又ハ見本無之)ニ付再報チ乞フ
ヌト	郵便見本トシテ御送附チ乞フ	クト	郵便御注文着候處碼數不明(又ハ記入無之)ニ付再報チ乞フ
ルト	郵便見本トシテ送品致候	ヤト	郵便御注文着候處番號之無(又ハ不明)ニ付再報チ乞フ
ナト	發ノ郵便(書狀はかき)	マト	御注文書着候處當社品(當社番號)ニ無之キニ付再報チ乞フ
カト	發ノ電報		
ヨト	返事チ乞フ		
タト	電報ニテ返事セヨ		
レト	電報ニテ返事スル		

ケト	電報御注文着候處品名不明ニ付再報チ乞フ	モト	電信ニテ意味通セズ書面出セ
フト	電報ノ御注文着候處番號不明ニ付再報チ乞フ	セト	委細跡ヨリ
コト	電報御注文着候處碼數不明ニ付再報チ乞フ	スト	委細取調中
エト	電報之趣キ承知仕リ候	イト	委細取調返事可仕候
テト	電報承リ候委細郵便ニテ申上候	ロチ	委細手紙ニテ申上可仕
アト	電報承リ候仰ノ趣承知仕候早速取計可申候	ホチ	委細書面ニテ申越アレ
サト	電報ノ旨承リ候早速取調御返事可仕候	ヘチ	返事アレ
キト	御手紙ノ趣承知仕候早速取計可申候	トチ	返事
メト	電報取消	リチ	返事アリ次第通知セヨ
ミト	郵便取消	ヌチ	返事スル迄デ待テ
シト	電信不明リ	又チ	着之上返電スル
ヒト	御電文不明ニ付再報チ乞フ	ルチ	着ノ上電報セヨ

レナ	如何返待ツ	ラナ	局證相違致シ居取調へ當店ノ分御急送ア
ソナ	何時出シタカ	ムナ	御手紙拜見仕候委細郵便ニテ申上候
子ナ	局證相違ノ由其ノ姓名ト局名ト通知セヨ		
ナナ	局證到着仕ラズ困入候取調御急送アレ		

●運送

イリ	運送	ワリ	一番列車ニテ
ロリ	郵送	カリ	夜行(終列車)便ニテ
ホリ	小包郵便ニテ	ヨリ	鐵道小荷物
ヘリ	代金引替小包郵便ニテ	タリ	鐵道小荷物驛留ニテ
トリ	小包郵便代金引替留置證	レリ	鐵道小荷物配達共ニテ
ナリ	鐵道大貨物便ニテ(通常便)	ソリ	鐵道小荷物引替切符(驛留領收證)
リリ	鐵道速達便ニテ	ツリ	通運便ニテ
ヌリ	並便ニテ(貸切貨車積)	ナリ	鐵道不通ニ付小包郵便ニテ送レ(送タ)
ルリ	直行積便ニテ	ラリ	鐵道未ダ不通(不通カ)
ナリ	汽船便ニテ		鐵道通シタ

ムリ	荷物何便ニテ出荷可仕候哉	ミリ	後荷有無返アレ尙到着ノ日ヲ通知アレ
ウリ	何便ニテ送リシカ	シリ	後荷アル
ノリ	何日何便ナルヤ	ヒリ	後荷ナイ
クリ	行違ヒ出荷シタ	モリ	造リ合シテ送レ
ヤリ	留置	セリ	造リ合シテ送レ尤モ出荷済ナレハ無據
マリ	何日出荷セシヤ(又ハスルヤ)	スリ	否哉返アレ
ケリ	何レへ出荷シタカ	ンリ	出荷済(ノ由)ニテ造リ合セ兼候
フリ	後荷何日頃ニツシヤ	イヌ	荷着仕候處品(又ハ番號)相違致居候故取
コリ	近々ニ着スル		調ノ上注文品至急送レ
エリ	何日ニ出來スルヤ	ロヌ	荷着仕候處碼數相違致居候間取調ノ上注
テリ	必ズ出荷スル	ホヌ	文通リ送レ
アリ	必ズ出荷スル少々猶豫被下度候		着荷仕候處一品不足ニ付取調ノ上大至急
サリ	荷着次第送ル		送レ(但シ下へ品名又ハ番號記入スヘキ
キリ	荷着次第送ル少々猶豫アレ		コト)
ユリ	後荷着ノ見込ニ付着次第送ル		送品相違ノ趣承知仕候多分包ニ違ト存候
メリ	荷物アルヤ無イカ返アレ	ヘヌ	間其ノ品名御通知チ乞フ(又ハ見本品名

ト	番號ノ儀存知ナレハ其ノ通り)	ラ	荷物堅固ニセヨ
チ	發荷物	ム	荷爲替トシテ
リ	返送アレ	ウ	荷爲替
ヌ	返送アレ諾否(又ハ發否)返アレ	ノ	未ダ着セン
ル	返送スル	ク	荷物着シタ
ヲ	返送スル諾否御返事マツ	マ	今出荷スル
カ	返送シテ差支ナキヤ	ケ	今出荷シタ
ヨ	返送シテハ困ル是非御引取願フ	フ	出荷シダ
タ	最モ御出荷ナレハ無據發否返アレ	エ	出荷済
レ	適合ノ品有ル直ニ持ナ行ケ	コ	延着
ソ	適合ナクハ直ニ小包郵便ニテ出セ	テ	送ル
ツ	造合ノ品一同ニ送レ	ア	送タカ
子	次便ニ送ル	サ	送タ
ナ	到着ノ見込ナシ	キ	送ロカ
	荷物別條ナシ	ユ	送ラヌ
	荷物別條ナキヤ		

メ	保險ヲ附ケヨ	ル	ルニ付二切ニシテハ如何左スレハ何碼ト
ミ	荷物留置局シレヌ御報知ヲ乞フ	何	碼ニスルカ夫共並便ニテヨキ哉返待ツ
シ	荷物次所シレヌ御報知ヲ乞フ	瀛	車便ニテ
ヒ	小包郵便ニテハ重量超過(一貫五百目)ス		

◎品切

イ	品切	ナ	等問合候へ共ニヨリモノ御座ナク候
ロ	持合無之	品	切レニ付似寄品差出申候
ホ	品切報告	御	覽ノ上到底不都合ニ候ハハ御見替アレ
ヘ	品切ナレバ	似	寄品モ無之候ニ付更ニ御見立ヲ乞フ
ト	品切報告書御送ヲ乞フ	最	モ他ニ新見本差出シ候間右之内ニテ御
チ	御注文品品切レニ付キ御見替ヲ乞フ	見	立ヲ乞フ
リ	皆無品切ニ候前日ノ品切報告書御覽ヲ乞フ	似	寄品ニテ如何ニ候哉
ヌ	品切報告書差上候御引合セ被下度候	似	寄品ニテヨシ大至急送品アレ
ル	品切テ更ニ御座無候勿論全業者賣先心當	似	寄品不承知他店取調被下尙ナケレハ見

(品切)(金錢)

子ル	品切レ報告書一覽仕候早速見替候テ書面ニテ出シタ	ムル	賣先サガシタケレド無イ
ナル	幸便ニ托シ御注文相成候處右品無之ニ付御見立替ヲ乞フ	ウル	萬一其品ナケレバ似寄品送附下サレ
ラル	品切ノ由承リ居候然レモ僅カ〇碼斗リニ候へ共御持合セナキヤ返アレ <small>(但碼數ナドニ記載ノ下)</small>	ノル	品切ナレバ他店取調見本送リアレ
		クル	行違品切レ
		ヤル	兩様ノ内孰ニ可仕哉
		マル	御氣ノ毒ナカラ
● 金 錢			
イナ	代金御同送無之困入候直様御送金待入候	ヌナ	〇日迄ニ必ズ御送金ヲ乞フ
ロナ	代金御發送被成下候哉何分未着ニテ困入候否哉直様御返事ヲ乞フ	ルナ	荷爲替取組兼候間御手数ニテモ品代前送ヲ乞フ
ホナ	金員着セシヤ否ヤ返事セヨ	ヲナ	送金セヨ
ヘナ	代金未着	カナ	代金送ル
トナ	金員到着仕候御安心アレ	ヨナ	送金シタ
ナナ	代金イツ送ルカ(又ハ送タカ)	タナ	是非共代金イマ送レ
リナ	荷爲替ニテ送レ	レナ	代金着次第御送品可仕候

ソナ	品着次第送金可仕候	アナ	入金済又ハ御送金入帳済
ツナ	碼代價違フ	カナ	送金入帳済ニ付御安心被下度候
子ナ	金高違フ	キナ	(何某)ヨリ受取被下度候 <small>(但シ上ノ()ノ内ニ姓名記入ノ下)</small>
ナナ	仕切書着次第送金可仕候	メナ	當月分勘定
ラナ	明細調書送レ	ミナ	先月分勘定
ムナ	時間切レニテ間ニ合ヌ明日送ル	シナ	切手代用
ウナ	電信爲替ニテ送レ	ヒナ	御皆済願度
ノナ	電信爲替ニテ送タ	モナ	近日送金スル故賣留願フ
クナ	郵便爲替ニテ	セナ	明日送金スル故立切置テ願フ
ヤナ	銀行爲替ニテ	スナ	發ノ金員
マナ	引合中	イカ	代金
ケナ	月末	ロカ	仕切書
フナ	差引不足金	ホカ	請取證
ユナ	預リ金	ヘカ	小切手
エナ	勘定	トカ	小切手紛失シタ
テナ	前金	ナカ	日曜日ニ付明日送ル

(金 錢) (ナ、カ)

●時日

リカ	本日曜明日祭日故明後日朝送ル(又ハ)	ルカ	運賃先拂
ヌカ	本日祭日、明日、日曜	ナカ	運賃濟
	運賃	ワカ	通運爲替ニテ

イヨ	今朝	カヨ	明晩	ノヨ	去月
ロヨ	今日	ヨヨ	明後晩	クヨ	今月
ホヨ	今晚	タヨ	明後日	ヤヨ	上旬
ヘヨ	昨日	レヨ	明後日ノ朝	マヨ	中旬
トヨ	昨晚	ソヨ	午前	ケヨ	下旬
ナヨ	昨朝	ツヨ	正午	フヨ	土曜日
リヨ	一昨朝	子ヨ	午後	コヨ	日曜日
ヌヨ	一昨日	ナヨ	先日(前日)	エヨ	去年
ルヨ	一昨夜	ラヨ	其翌日	テヨ	今年
ヲヨ	明朝	ムヨ	其翌朝	アヨ	何日
	明日	ウヨ	來月	サヨ	何時(又ハ何頃)

(時日)

(ヨ、タ)

十五

キヨ	何月	ヌタ	八日	クタ	廿四日
ユヨ	只今	ルタ	九日	ヤタ	廿五日
メヨ	先刻	ヲタ	十日	マタ	廿六日
ミヨ	近日中ニ(兩三日)	ワタ	十一日	ケタ	廿七日
シヨ	休日	カタ	十二日	フタ	廿八日
ヒヨ	祭日	ヨタ	十三日	コタ	廿九日
モヨ	月	タタ	十四日	エタ	三十日
セヨ	日	レタ	十五日	テタ	卅一日
スヨ	年	ソタ	十六日	アタ	一月
イタ	一日	ツタ	十七日	サタ	二月
ロタ	二日	子タ	十八日	キタ	三月
ホタ	三日	ナタ	十九日	ユタ	四月
ヘタ	四日	ラタ	二十日	メタ	五月
トタ	五日	ムタ	廿一日	ミタ	六月
ナタ	六日	ウタ	廿二日	シタ	七月
リタ	七日	ノタ	廿三日	ヒタ	八月

(時日)(品數)

(タ、レ、ソ)

十六

モ タ	セ タ	ス タ	ン タ	イ レ	ロ レ	ホ レ	ヘ ソ	ト ソ	ナ ソ
九月	十月	十一月	十二月	一時	二時	三時	四時	五反	六反
ト レ	ナ レ	リ レ	ヌ レ	ル レ	ヲ レ	カ レ	ヨ レ	リ ソ	ナ ソ
五時	六時	七時	八時	九時	十時	十一時	十二時	七反	八反
タ レ	レ レ	ソ レ	ツ レ	子 レ	ナ レ	タ ソ	レ ソ	ソ ソ	ツ ソ
五分	十分	十五分	三十分	四十五分	時	半函	十函	一足分	二足分
ナ ソ	子 ソ	ツ ソ	ソ ソ	レ ソ	ソ ソ	ナ ソ	子 ソ	ツ ソ	ナ ソ
四足分	三足分	二足分	一足分	十函	半函	四足分	三足分	二足分	一足分

●品數

●名稱

ラ ソ	ム ソ	ウ ソ	ノ ソ	ク ソ	ヤ ソ	マ ソ	ケ ソ	イ ツ	ロ ツ	ホ ツ	ヘ ツ	ト ツ	ナ ツ	
五足分	十足分	一個	二個	三個	四個	五個	六個又ハ半折	東京	横濱	長崎	神戸	門司	馬關	
フ ソ	コ ソ	エ ソ	テ ソ	ア ソ	サ ソ	キ ソ	メ ソ	リ ツ	ヌ ツ	ル ツ	ヲ ツ	カ ツ	ヨ ツ	
七個	八個	九個	十個	十二個又ハ一折	二折	三折	四折	大阪	京都	名古屋	函館	青森	廣島	
ミ ソ	シ ソ	エ ソ	ヒ ソ	モ ソ	セ ソ	ス ソ	タ ツ	タ ツ	レ ツ	ソ ツ	熊本	鹿兒島	新潟	
五折	半グロス	大小ニテ半ゴロス	大小ニテ一ゴロス	大小ニテ二ゴロス	グロス	組	其他必用ノ場合ニハ推 量出來ベキ様()ノ内 量出ルニ御略シ相成 レハ宜敷候例ヘハ 福井(ア#) 飯田(イタ)	熊本	鹿兒島	新潟	其他必用ノ場合ニハ推 量出來ベキ様()ノ内 量出ルニ御略シ相成 レハ宜敷候例ヘハ 福井(ア#) 飯田(イタ)	熊本	鹿兒島	新潟

(品數)(名稱)

(ソ、ツ)

十七

ツ	郵便局	サ	鈿屋	ヌ	名古屋電信局
子	銀行	キ	糸屋	ル	名古屋郵便局
ナ	内國通運	メ	轉宅	ナ	名古屋本町郵便局
ラ	電信局	ミ	鯨尺	ワ	貴地郵便局
ム	鐵道局	シ	曲尺	カ	回漕店
ウ	ステーション	ヒ	出張先	ヨ	山中回送店
ノ	郵船會社	モ	インチ尺	タ	關西鐵道
ク	積問屋	セ	麩包	レ	回漕組
ヤ	貴店(貴社)	ス	紙包	ソ	名古屋銀行
マ	當店(弊店)	イ	送り狀	ツ	三井銀行
ケ	支店	ロ	當地	子	第一銀行
フ	御本店(又ハ本店)	ホ	次所	ナ	明治銀行
コ	他店	ヘ	送り先	ラ	伊藤銀行
エ	絨店	ト	貴地	ム	伊藤銀行東京支店
テ	洋服店	チ	當地	ウ	七十八銀行
ア	呉服店	リ	名古屋驛(停車場)		

●金 高

一金高ヲ通知スルニハ何分際限ナキ事ニ付キ暗號ニ記載無之金高ノ必用ナル場合ニ於テハ左ノ例ニ依リ暗號二個又ハ三個接續シ又ハ合計シタル高ヲ以テ金高ヲ作製ス

(例ヘバ)

貳十五圓十錢五厘ハ (ロノク子)

$\left. \begin{matrix} \text{ロ} \\ \text{ニ} \\ \text{十} \end{matrix} \right\} \text{二十五圓}$
 $\left. \begin{matrix} \text{ク} \\ \text{五} \end{matrix} \right\} \text{十錢五厘}$
 暗號二個接續

百五十二圓八十五錢ハ (ヨノアラケラ)

$\left. \begin{matrix} \text{ヨ} \\ \text{百} \\ \text{五} \\ \text{十} \end{matrix} \right\} \text{圓}$
 $\left. \begin{matrix} \text{ア} \\ \text{二} \end{matrix} \right\} \text{圓}$
 $\left. \begin{matrix} \text{ケ} \\ \text{八} \\ \text{十} \end{matrix} \right\} \text{錢}$
 $\left. \begin{matrix} \text{ラ} \\ \text{五} \end{matrix} \right\} \text{錢}$
 暗號三個合計

尙普通數字ノ方簡便ナル分ハ普通數字(一二三四五六七八九〇)ヲ用ユ然シ絨番號ノ數字記入ノ電文ハ其前後ヲ括弧()ニテ

圍ミナ付ケ絨番號ト金高ト區別ナシテ混シ合ヌ様御注意アリタシ

(例ヘバ)

三 四 ナ ナ
三十四圓送金セヨ
一 四 ○ ヨ ナ
百四十圓送金シタ

他ハ御參酌被下暗號又ハ數字ニテ便宜他ニ差合ナキ以上ハ簡便ニ運用セラルベシ

ノ子	十錢	エ子	十三錢五厘	ミ子	十七錢
ク子	十錢五厘	テ子	十四錢	シ子	十七錢五厘
ヤ子	十一錢	ア子	十四錢五厘	ヒ子	十八錢
マ子	十一錢五厘	サ子	十五錢	モ子	十八錢五厘
ケ子	十二錢	キ子	十五錢五厘	セ子	十九錢
フ子	十二錢五厘	ユ子	十六錢	ス子	十九錢五厘
コ子	十三錢	メ子	十六錢五厘	ン子	二十錢
イナ	二十錢五厘	ツナ	三十二錢	カナ	四十八錢
ロナ	二十一錢	子ナ	三十三錢	キナ	四十九錢
ホナ	二十一錢五厘	ナナ	三十四錢	ユナ	五十錢
ヘナ	二十二錢	ラナ	三十五錢	メナ	五十二錢五厘
トナ	二十二錢五厘	ムナ	三十六錢	ミナ	五十五錢
チナ	二十三錢	ウナ	三十七錢	シナ	五十七錢五厘
リナ	二十三錢五厘	ノナ	三十八錢	ヒナ	六十錢
ヌナ	二十四錢	クナ	三十九錢	モナ	六十二錢五厘
ルナ	二十四錢五厘	ヤナ	四十錢	セナ	六十五錢
チナ	二十五錢	マナ	四十一錢	スナ	六十七錢五厘
ワナ	二十六錢	ケナ	四十二錢	ンナ	七十錢
カナ	二十七錢	フナ	四十三錢	イラ	七十二錢五厘
ヨナ	二十八錢	ユナ	四十四錢	ロラ	七十五錢
タナ	二十九錢	エナ	四十五錢	ホラ	七十七錢五厘
レナ	三十錢	テナ	四十六錢	ヘラ	八十錢
ソナ	三十一錢	アナ	四十七錢	トラ	八十二錢五厘

ムラ	一圓四十五錢	ミラ	二圓二十五錢	ナム	三圓五錢
ララ	一圓四十錢	ムラ	二圓二十錢	ムム	三圓十錢
ナラ	一圓三十五錢	ユラ	二圓十五錢	カム	三圓十五錢
子ラ	一圓三十錢	キラ	二圓十錢	ヨム	三圓二十錢
ツラ	一圓二十五錢	カラ	二圓五錢	タム	三圓二十五錢
ソラ	一圓二十錢	アラ	二圓	レム	三圓三十錢
レラ	一圓十五錢	テラ	一圓九十五錢	ソム	三圓三十五錢
ダラ	一圓十錢	エラ	一圓九十錢	子ム	三圓四十錢
ヨラ	一圓五錢	コラ	一圓八十五錢	ツム	三圓四十五錢
カラ	一圓	フラ	一圓八十錢	ナム	三圓五十錢
ワラ	九十七錢五厘	ケラ	一圓七十五錢	ラム	三圓五十五錢
ナラ	九十五錢	マラ	一圓七十錢	ムム	三圓六十錢
ルラ	九十二錢五厘	ヤラ	一圓六十五錢	ウム	三圓六十五錢
ヌラ	九十錢	クラ	一圓六十錢	ノム	三圓七十錢
リラ	八十七錢五厘	ノラ	一圓五十五錢	クム	三圓七十五錢
ナラ	八十五錢	ウラ	一圓五十錢	ヤム	三圓八十錢
				ナム	三圓八十五錢
				マム	三圓八十五錢

ケム	三圓九十錢	シム	五圓四十錢
フム	三圓九十五錢	イウ	五圓五十錢
コム	四圓	ロウ	五圓六十錢
エム	四圓十錢	ホウ	五圓七十錢
アム	四圓二十錢	ヘウ	五圓八十錢
テム	四圓三十錢	トウ	五圓九十錢
サム	四圓四十錢	ナウ	六圓
キム	四圓五十錢	リウ	六圓二十五錢
ユム	四圓六十錢	ヌウ	六圓五十錢
メム	四圓七十錢	ルウ	六圓七十五錢
ミム	四圓八十錢	ナウ	七圓
シム	四圓九十錢	ワウ	七圓二十五錢
ヒム	五圓	カウ	七圓五十錢
モム	五圓十錢	ヨウ	七圓七十五錢
セム	五圓二十錢	ダウ	八圓
スム	五圓三十錢	レウ	八圓二十五錢

ソウ	八圓五十錢	アウ	十五圓	トノ	四十圓
ツウ	八圓七十五錢	サウ	十五圓五十錢	チノ	四十五圓
子ウ	九圓	キウ	十六圓	リノ	五十圓
ナウ	九圓二十五錢	ユウ	十六圓五十錢	ヌノ	六十圓
ラウ	九圓五十錢	メウ	十七圓	ルノ	七十圓
ムウ	九圓七十五錢	ミウ	十七圓五十錢	チノ	八十圓
ウウ	十圓	シウ	十八圓	ワノ	九十圓
ノウ	十圓五十錢	ヒウ	十八圓五十錢	カノ	百圓
クウ	十一圓	モウ	十九圓	ヨノ	百五十圓
ヤウ	十一圓五十錢	セウ	十九圓五十錢	タノ	二百圓
マウ	十二圓	スウ	二十圓	レノ	二百五十圓
ケウ	十二圓五十錢	ンウ	二十圓五十錢	ソノ	三百圓
フウ	十三圓	イノ	二十一圓	ツノ	三百五十圓
ユウ	十三圓五十錢	ロノ	二十五圓	子ノ	四百圓
エウ	十四圓	ホノ	三十圓	ナノ	四百五十圓
テウ	十四圓五十錢	ヘノ	三十五圓	ラノ	五百圓

碼數

ムノ	六百圓	コノ	三千圓	ミノ	一萬圓
ウノ	七百圓	エノ	三千五百圓	シノ	圓
ノノ	八百圓	テノ	四千圓	ヒノ	錢
クノ	九百圓	アノ	五千圓	モノ	十
ヤノ	一千圓	サノ	六千圓	セノ	百
マノ	千五百圓	キノ	七千圓	スノ	千
ケノ	二千圓	ユノ	八千圓	ンノ	萬
フノ	二千五百圓	メノ	九千圓		

一碼數ヲ通知スルニハ左表暗號ニ依リ若一暗號ニ記載無之碼數
 ナ示ス場合ニハ左ノ例ニ依リ暗號二個又ハ三個接續シタル合
 計ノ數量ヲ以テ碼數ヲ得ルナリ尤モヤルノ文字重複スル際ハ
 ヤルノ文字省略スル事
 (例ヘバ)

十二ヤル六分ハ (コケカク)

コケ

カク

暗號二個接續

百二十六ヤルハ (マフヌフクマ)

マフ

ヌフ

暗號三個合計

右ハ二字四字六字八字ノ偶數ヲ以テ差合ナキ様便宜御組立御活用下サレ

イク	五厘	リク	三分五厘	ヨク	六分五厘
ロク	一分	ヌク	四分	タク	七分
ホク	一分五厘	ルク	四分五厘	レク	七分五厘
ハク	二分	ナク	五分	ソク	八分
トク	二分五厘	ワク	五分五厘	ツク	八分五厘
ケク	三分	カク	六分	子ク	九分

ナク	九分五厘	ユク	一ヤ七分五厘	ヌヤ	二ヤ五分五厘
ラク	一ヤル	メク	一ヤ八分	ルヤ	二ヤ六分
ムク	一ヤ〇五厘	ミク	一ヤ八分五厘	ナヤ	二ヤ六分五厘
ウク	一ヤ一分	シク	一ヤ九分	ワヤ	二ヤ七分
ノク	一ヤ一分五厘	ヒク	一ヤ九分五厘	カヤ	二ヤ七分五厘
クク	一ヤ二分	モク	二ヤル	ヨヤ	二ヤ八分
ヤク	一ヤ二分五厘	セク	二ヤ〇五厘	タヤ	二ヤ八分五厘
マク	一ヤ三分	スク	二ヤ一分	レヤ	二ヤ九分
ケク	一ヤ三分五厘	ンク	二ヤ一分五厘	ソヤ	二ヤ九分五厘
フク	一ヤ四分	イヤ	二ヤ二分	ツヤ	三ヤル
ユク	一ヤ四分五厘	ロヤ	二ヤ二分五厘	子ヤ	三ヤ〇五厘
エク	一ヤ五分	ホヤ	二ヤ三分	ナヤ	三ヤ一分
テク	一ヤ五分五厘	ヘヤ	二ヤ三分五厘	ラヤ	三ヤ一分五厘
アク	一ヤ六分	トヤ	二ヤ四分	ムヤ	三ヤ二分
サク	一ヤ六分五厘	チヤ	二ヤ四分五厘	ウヤ	三ヤ二分五厘
キク	一ヤ七分	リヤ	二ヤ五分	ノヤ	三ヤ三分

クヤ	三ヤ三分五厘	モヤ	四ヤ一分五厘	ヨマ	四ヤ九分五厘
ヤヤ	三ヤ四分	セヤ	四ヤ二分	タマ	五ヤル
マヤ	三ヤ四分五厘	スヤ	四ヤ二分五厘	レマ	五ヤ一分
ゲヤ	三ヤ五分	ンヤ	四ヤ三分	ソマ	五ヤ二分
フヤ	三ヤ五分五厘	イマ	四ヤ三分五厘	ツマ	五ヤ三分
コヤ	三ヤ六分	ロマ	四ヤ四分	チマ	五ヤ四分
エヤ	三ヤ六分五厘	ホマ	四ヤ四分五厘	ナマ	五ヤ五分
テヤ	三ヤ七分	ヘマ	四ヤ五分	ラマ	五ヤ六分
アヤ	三ヤ七分五厘	トマ	四ヤ五分五厘	ムマ	五ヤ七分
サヤ	三ヤ八分	ナマ	四ヤ六分	ウマ	五ヤ八分
キヤ	三ヤ八分五厘	リマ	四ヤ六分五厘	ノマ	五ヤ九分
ユヤ	三ヤ九分	ヌマ	四ヤ七分	クマ	六ヤル
メヤ	三ヤ九分五厘	ルマ	四ヤ七分五厘	ヤマ	六ヤ一分
ミヤ	四ヤル	ナマ	四ヤ八分	ママ	六ヤ二分
シヤ	四ヤ〇五厘	ワマ	四ヤ八分五厘	ケマ	六ヤ三分
ヒヤ	四ヤ一分	カマ	四ヤ九分	フマ	六ヤ四分

コマ	六ヤ五分	ロケ	八ヤ一分	子ケ	九ヤ七分
エマ	六ヤ六分	ホケ	八ヤ二分	ナケ	九ヤ八分
テマ	六ヤ七分	ヘケ	八ヤ三分	ラケ	九ヤ九分
アマ	六ヤ八分	トケ	八ヤ四分	ムケ	十ヤル
サマ	六ヤ九分	ナケ	八ヤ五分	ウケ	十ヤ二分五厘
キマ	七ヤル	リケ	八ヤ六分	ノケ	十ヤ五分
ユマ	七ヤ一分	ヌケ	八ヤ七分	クケ	十ヤ七分五厘
メマ	七ヤ二分	ルケ	八ヤ八分	ヤケ	十一ヤル
ミマ	七ヤ三分	ナケ	八ヤ九分	マケ	十一ヤ二分五厘
シマ	七ヤ四分	ワケ	九ヤル	ケケ	十一ヤ五分
ヒマ	七ヤ五分	カケ	九ヤ一分	フケ	十一ヤ七分五厘
モマ	七ヤ六分	ヨケ	九ヤ二分	ユケ	十二ヤル
セマ	七ヤ七分	タケ	九ヤ三分	エケ	十二ヤ二分五厘
スマ	七ヤ八分	レケ	九ヤ四分	テケ	十二ヤ五分
ンマ	七ヤ九分	ソケ	九ヤ五分	アケ	十二ヤ七分五厘
イケ	八ヤル	ツケ	九ヤ六分	サケ	十三ヤル

(碼 數)

(ケ、フ)

三十

キケ	十三ヤ二分五厘	リフ	十九ヤ五分	ノフ	七十ヤル
ユケ	十三ヤ五分	ヌフ	二十ヤル	クフ	八十ヤル
ヌケ	十三ヤ七分五厘	ルフ	二十一ヤル	ヤフ	九十ヤル
ミケ	十四ヤル	ナフ	二十二ヤル	マフ	百ヤル
シケ	十四ヤ二分五厘	ワフ	二十三ヤル	ケフ	百五十ヤル
ヒケ	十四ヤ五分	カフ	二十四ヤル	フフ	二百ヤル
モケ	十四ヤ七分五厘	ヨフ	二十五ヤル	コフ	二百五十ヤル
セケ	十五ヤル	タフ	二十六ヤル	エフ	三百ヤル
スケ	十五ヤ五分	レフ	二十七ヤル	テフ	三百五十ヤル
ンケ	十六ヤル	ソフ	二十八ヤル	アフ	四百ヤル
イフ	十六ヤ五分	ツフ	二十九ヤル	サフ	五百ヤル
ロフ	十七ヤル	チフ	三十ヤル	キフ	六百ヤル
ホフ	十七ヤ五分	ナフ	三十五ヤル	ユフ	七百ヤル
ハフ	十八ヤル	ラフ	四十ヤル	メフ	八百ヤル
トフ	十八ヤ五分	ムフ	五十ヤル	ミフ	九百ヤル
チフ	十九ヤル	ウフ	六十ヤル	シフ	千ヤル

● 品 名

イコ	絨地	ヨコ	紺絨織	ヤコ	黒綾メルトン
ロコ	毛織物	タコ	黒絨織	マコ	紺綾メルトン
ホコ	無地絨	レコ	鼠絨織	ケコ	霜降メルトン
ヘコ	黒絨	ソコ	鼠絨織	フコ	紺メルトン
トコ	紺絨	ツコ	色綾絨	ココ	黒メルトン
ナコ	白絨	チコ	鼠霜降絨	エコ	紺ヘル
リコ	緋絨	ナコ	編絨	テコ	紺軍鑑
ヌコ	色絨	ラコ	編スコッチ	アコ	黒一本綾
ルコ	黒綾絨	ムコ	編絨	サコ	紺一本綾
ヲコ	紺綾絨	ウコ	薄スコッチ	キコ	紺二本綾
ワコ	黒絹綾	ノコ	黒玉絨	ユコ	黒二本綾
カコ	紺絹綾	クコ	紺玉絨	メコ	黒朱子綾

(品 名)

(コ)

三十一

ミコ	紺朱子綾	チエ	無地英子ル	マエ	真地ダツシ
シコ	ハス綾	ワエ	白子ル	ケエ	紺小倉
ヒコ	カワリ綾	カエ	緋子ル	フエ	カシミル
モコ	小綾	ヨエ	絹子ル	ユエ	甲斐絹
セコ	薄綿絨	タエ	綾絹	エエ	袖裏甲斐絹
スコ	厚綿絨	レエ	色朱子	テエ	玉虫甲斐絹
ンコ	絨綾	ソエ	綾毛朱子	アエ	谷村甲斐絹
イエ	コールズボン地	ツエ	黒毛朱子	サエ	上原甲斐絹
ロエ	スコツチズボン地	子エ	紺毛朱子	キエ	紺絹天
ホエ	編絨ズボン地	ナエ	編毛朱子	ユエ	黒絹天
ヘエ	黒銷織	ラエ	編スレケ	メエ	唐天
トエ	紺銷織	ムエ	黒スレケ	ミエ	絹ラッコ
チエ	色銷織	ウエ	鼠スレケ	シエ	ブラシ
リエ	編獨逸子ル	ノエ	サテン	ヒエ	黒絹セル
ヌエ	色獨逸子ル	クエ	編キヤルコ	モエ	紺絹セル
ルエ	編英子ル	ヤエ	袋地	セエ	黒セル

◎ 服装

スエ	紺セル	ルテ	鼠霜降セル	ナテ	白リン子ル
ンエ	黒絹ヘル	ヲテ	白セル	ラテ	紋リン子ル
イテ	紺絹ヘル	ワテ	白編セル	ムテ	綿リン子ル
ロテ	黒薄綾	カテ	アルパカ	ウテ	編縮
ホテ	紺薄綾	ヨテ	編薄絨	ノテ	白縮
ヘテ	夏紺ヘル	ダテ	編セル	クテ	綾小倉
トテ	夏黒メルトン	レテ	服地編セル	ヤテ	綿セル又ハ編小倉
チテ	夏紺メルトン	ソテ	單物編セル	マテ	白小倉
リテ	色セル	ツテ	編セルズボン地	ケテ	綿絨
ヌテ	鼠霜降綾	子テ	編綾ズボン地	フテ	白ヘル

(服装) (鈕) (ア、サ)

タア	レア	ソア	ツア	チア	ナア	ラア	ムア	ウア	ノア
禮服用	陸軍向	學校用	道行地	ズボン地	チヨキ地	上衣地	單物地	表地	裏地
クア	ヤア	マア	ケア	ファ	コア	エア	デア	アア	サア
大フル地	チリヨケ地	シャツ地	和製品(内國品)	千住製絨	王子製絨	天滿織物製	モーニンチヨキ	丈ケ(何々用)	脊廣ニッ揃
キア	メア	ミア	シア	ヒア	モア	セア	スア		
上衣チヨッキ丈	ニッ揃	前掛	ズボン	裁縫	新形	長マンテル	單物丈		
イサ	ロサ	ホサ	ヘサ	トサ	チサ	リサ	ヌサ	ウサ	ノサ
鈕	チル鈕	黒綾チル鈕	黒四ツ穴鈕	紺四ツ穴鈕	鼠四ツ穴鈕	黒朱子目鈕	包鈕	紺蛇腹	ホッソ
ルサ	チサ	カサ	ヨサ	エサ	テサ	アサ	ミサ	エサ	アサ
フチ付包鈕	綾包鈕	縞チル鈕	包チル鈕	附屬品	毛皮	チヤコ			

●鈕

●色質

ムサ	ラサ	ナサ	チサ	ツサ	ソサ	レサ	ダサ
黒蛇腹	黒絹緑	前鏡	金櫻鈕	貝鈕	美上	ズボン鈕	紺綾チル鈕
ユサ	フサ	ケサ	マサ	ヤサ	クサ	ノサ	ウサ
被布紐	和製黒鈕	和製裏穴鈕	和製編鈕	和製四ツ穴鈕	和製鈕	ホッソ	紺蛇腹
ミサ	メサ	ユサ	キサ	アサ	テサ	エサ	エサ
小	中	大	獺皮	狸皮	毛皮	チヤコ	附屬品
イキ	ロキ	ホキ	ヘキ	トキ	ナキ	カキ	リキ
白	緋	青	黒	紺	赤	鼠	縞
ヨキ	タキ	レキ	ソキ	ツキ	子キ	子キ	ヨキ
薄鼠	濃鼠	黄	紺上	萌黄	紫		

(色) 質

(サ、キ)

ナキ	深緑	サキ	立編	ヘユ	地質ツマルナラ
ラキ	綾	キキ	横編	トユ	地質ツマラヌナラ
ムキ	模様入	ユキ	カスリ	チユ	地地ツマルカ
ウキ	薄色	メキ	霜降	リユ	肉厚キ
ノキ	色	ミキ	平地	ヌユ	中肉
クニ	淺黄	シキ	綾地	ルユ	肉薄キ
ヤキ	鼠霜降	ヒキ	ハス	ヲユ	品質
マキ	萬筋柄	モキ	七子	カユ	綿入り
ケキ	大名柄	セキ	朱子目	ヨユ	綿無シ
フキ	千筋	スキ	無地	タユ	引ノアル
コキ	見甚	ンキ	光澤アル	レユ	ノリ氣ナイ
エキ	小紋柄	イユ	光澤ナキ		
テキ	大格子	ロユ	地質ツマル		
アキ	小格子	ホユ	地質ツマラズ		

● 單語

(イロハ順)

イメ	色々	ツメ	今着シタ	サメ	舶來
ロメ	一度	子メ	今來タ	キメ	ニテ
ホメ	一割	ナメ	異狀	ユメ	日限
ヘメ	入荷	ラメ	以後以下以内	メメ	入札物
トメ	入用	ムメ	以前以上以外	ミメ	外之品
チメ	意外	ムメ	倍	シメ	ベシ
リメ	如何返待	ノメ	發	ヒメ	弊店員(當社員)
ヌメ	如何	クメ	巾狭	モメ	返答スル
ルメ	傷ミ	ヤメ	巾廣	セメ	便利
ヲメ	否哉	マメ	掛々敷	スメ	トハ
カメ	依頼スル	ケメ	破談	ンメ	問合セ中ナリ
ヨメ	依頼	フメ	甚タ	イミ	同直段
タメ	依頼ノ件	ユメ	半分	ロミ	兎ニ角
レメ	違約	エメ	半端(ハンバ)	ホミ	届キシヤ
ゾメ	未ダ	テメ	番號	ヘミ	届濟
	今	アメ	發行	トミ	届

ナミ	取置	ウミ	地方	シミ	割合
リミ	取落シ	ノミ	着	ヒミ	渡ラヌ
ヌミ	取次	クミ	着スル様	モミ	渡ツタ
ルミ	取引上	ヤミ	潮水	セミ	渡タカ
チミ	取調中	マミ	着次第	スミ	渡セ
ワミ	取調下サレ	ケミ	着シタ	ンミ	渡ス
カミ	取調候處間違アツタ	フミ	帳簿	イシ	渡スナ
ヨミ	特約	コミ	注文	ロシ	渡シテモヨイカ
タミ	取引	エミ	沈没	ホシ	渡シテヨシ
レミ	取調シモ見當ラズ	テミ	利益	ヘシ	分り兼
ソミ	得意先	アミ	旅行	トシ	カラ
ツミ	取極メ	サミ	臨時	ナシ	改正
子ミ	取調	キミ	ナシテ	リシ	外國
ナミ	取調返答アレ	ユミ	納ラヌ	ヌシ	加入
ラミ	取調返答シタ	メミ	納ツタ	ルシ	加入セヨ
ムミ	特別	ミミ	割引	ナシ	加入シタ

ワシ	借り	フシ	ヨリ安イ	イヒ	相場
カシ	兼テ急ギ品	コシ	ヨリ高クハヤメ	ロヒ	其他種々
ヨシ	爲替取組	エシ	ヨリノ調チ願フ	ホヒ	其ノママ
タシ	各	テシ	用事	ヘヒ	損害
レシ	掛合中	アシ	タリ	トヒ	ツツ
ソシ	掛合	サシ	代用ニテ	ナヒ	通知
ツシ	掛賣	キシ	滞在	リヒ	通セズ
子シ	限ル(限リ)	ユシ	様子	ヌヒ	都合
ナシ	貸サヌ	メシ	第	ルヒ	都合ニヨリ
ムシ	貸セ	ミシ	他ノ品	ナヒ	都合悪シク
ウシ	貸シタ	シシ	出シタ	ワヒ	都合宜敷
ノシ	貸セヨ	ヒシ	出シタカ	カヒ	次ニ
クシ	勘定	モシ	夫レ迄	ヨヒ	付
ヤシ	勘辨	セシ	疎忽	タヒ	月末
マシ	ヨリ	スシ	増加	レヒ	直段
ケシ	ヨリ高イ	ンシ	相談	ソヒ	チハ

ツヒ	直上ゲ	アヒ	無關係	トモ	残り
子ヒ	直引	サヒ	六ヶ敷	ナモ	折返シ
ナヒ	直引デキヌ(又ハ直引)	キヒ	有無	リモ	多シ
ラヒ	直引スルカ	ユヒ	賣	ヌモ	多シ
ムヒ	直下ゲ	メヒ	内	ルモ	同シ
ウヒ	直引スルカスレバ受取	ミヒ	賣買	ナモ	後レ
ノヒ	返アレ	シヒ	賣渡シ	ワモ	送付セヨ
クヒ	ナリ	ヒヒ	賣掛	カモ	送付シ
マヒ	内外、前後、上下	モヒ	賣上	ヨモ	納メ
ヤヒ	何碼物	セヒ	賣却見合セヨ	タモ	御猶豫アレ
ケヒ	何程	スヒ	賣却シテヨキヤ	レモ	御受取被下
フヒ	何程ニナルヤ	ンヒ	賣殘リ	ソモ	思ノ外
コヒ	成丈ケナレバ(可成)	イモ	伺イ	ツモ	下リ
エヒ	御來社(來店)	ロモ	受取證	子モ	被下度
テヒ	落手(請取)	ホモ	受取アレ	ナモ	位
		ヘモ	賣却セヨ	ヲモ	組

ムモ	ヤ否ヤ	ミモ	計	ナセ	不都合
ウモ	碼引スルカ返アレ	シモ	決シテ	ワセ	不用
ノモ	碼切	ヒモ	下落	カセ	普通文
クモ	碼引	モモ	消シ	ヨセ	物品
ヤモ	約定	セモ	原價	タセ	不承知
マモ	安イ	スモ	現金	レセ	不信用
ケモ	安クナイ	ンモ	減シ	ソセ	無事
フモ	休ミ	イセ	現品	ツセ	紛失
コモ	丸テ	ロセ	景氣	子セ	廣告
エモ	毎々	ホセ	不同	ナセ	幸便
テモ	參イタ	ヘヒ	不注意	ラセ	御來社又ハ御來店
アモ	參ラス	トセ	古物(殘品)(又ハ舊)	ムセ	店
サモ	間違	ナセ	不渡リ	ウセ	號
キモ	間違無之	リセ	再ビ	ノセ	小賣
ユモ	間違アツタ	ヌセ	不足	クセ	困ル(迷惑)
メモ	全ク	ルセ	不通	ヤセ	今日不在

マセ	ケセ	フセ	ユセ	エセ	テセ	アセ	サセ	キセ	ユセ	メセ	ミセ	シセ	エセ	ヒセ	モセ
乞フ	御面倒ナガラ	御思召シ	今回	後便	エハ	營業	驛(ステーション)	延引	延着	デハ	アリ	間	相成度	有切レ	有合
セセ	スセ	ンセ	イス	ロス	ホス	ヘス	トス	ナス	リス	ヌス	ルス	ナス	ワス	カス	ヨス
有リマスカ	有マセン	有マス	危シ	悪數	預リ	預金	安價	案内	暗號	安心アレ	サセ	左様	差出シ	差出入	差引
ダス	レス	ソス	ツス	子ス	ナス	ラス	ムス	ウス	ノス	クス	ヤス	マス	ケス	フス	コス
指シ直	殘金	歸宅(歸國)	記載	寄港スル	記號	斤	近日中	行違ヒ	行	行違賣切	輸出	輸入	目方(貫)	名義(名宛)	明日中

エス	テス	アス	サス	キス	ユス	メス	ミス	シス	ヒス	モス	セス	スス	ンス	イン	ロン
見タ	皆々	見計イ	見込	見合	見切	店	水揚中	シテハ	出張(出發)	承諾	如才ナシ	使用	照會	次第	失念
ホン	ヘン	トン	ナン	リン	ヌン	ルン	ナン	ワン	カン	ヨン	ダン	レン	ソン	ツン	子ン
狀御覽次第	至急	至急入用	社用(店用)	重複	主人(社長)	辛忙	出來	出張	出來仕候	出來不申候	新又ハ新着	非常	引合中	引渡シ	引續キ
ナン	ラン	ムン	ウン	ノン	クン	ヤン	マン	ケン	フン	ユン	エン	テン	アン	サン	キン
引合	日數	モノ	最早	元	戻セ	戻ラヌ	戻ス	用イ	持合	申越	申入	以テ	目下	若シ	セヨ

ユ	メ	ミ	シ	ヒ	モ
ン	ン	ン	ン	ン	ン
是非	全部	前便	スル	切迫	随分

符 牒 直 段

暗號外附録

尙暗號以外ノ事ニ候得共(無論暗號ト御混同ハ不可)見本代價記入ノ際又ハ其他ニ於テ不都合(客ノ前又ハ他ノ事情ノ爲)ノ患ナキ様當社ト御店トニ限り符牒ヲ左記仕候間便宜御使用被下度去スレバ一圓掛等ノ煩間違安キヲ省キ候也

但シ附牒直段ハ正味直段ニ御座候

- 一 け
- 二 せ
- 三 り
- 四 も
- 五 の
- 六 ふ
- 七 ち
- 八 よ
- 九 う
- 〇 わ

例(正味金一圓〇五錢) (正味金三圓六十錢)

(205) けわの

(460) りふ

明治三十二年八月一日印刷
全 年八月五日發行

非賣品

編輯者

土屋建次郎

印刷者

英比豐次郎

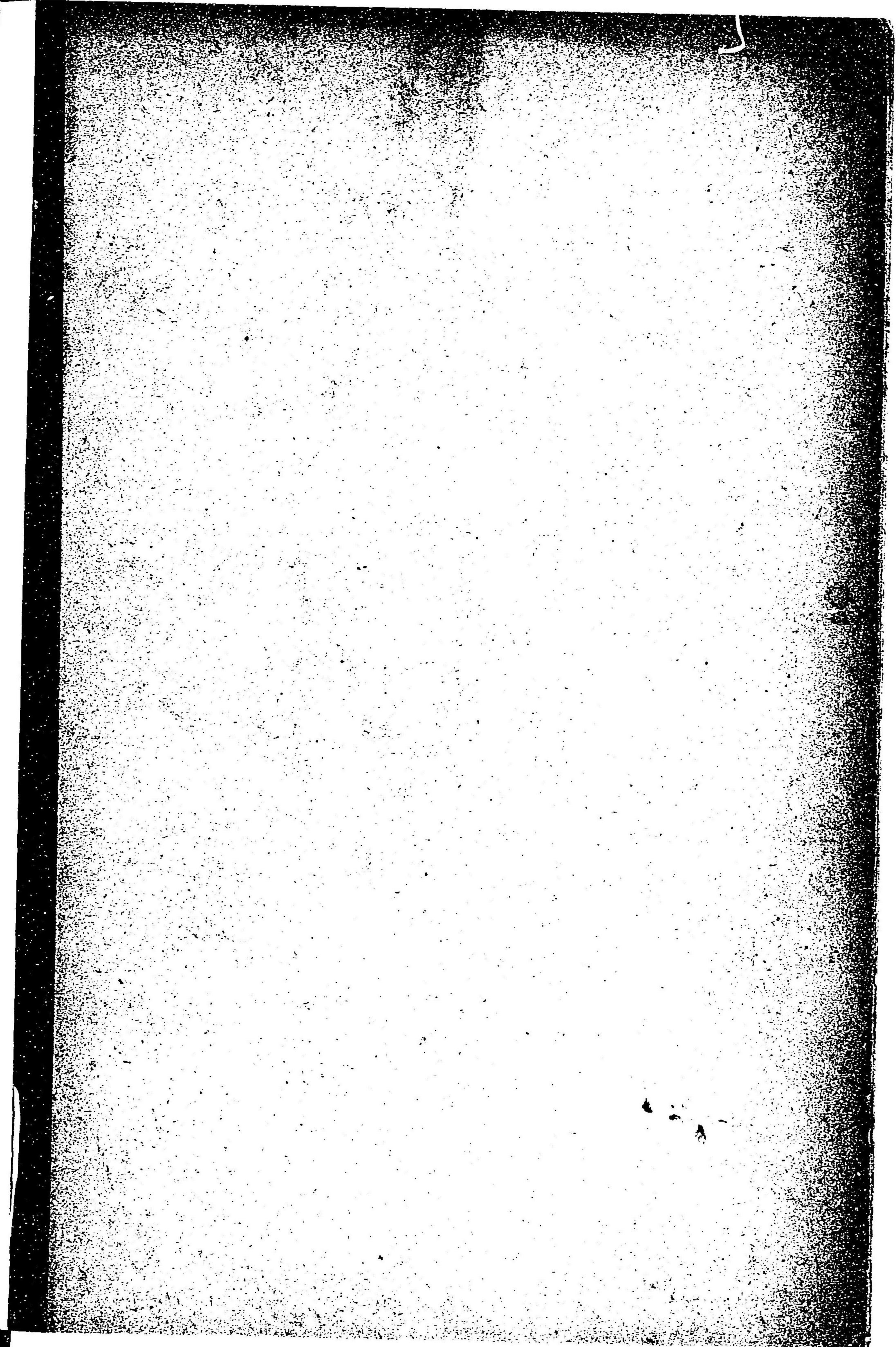
發行所

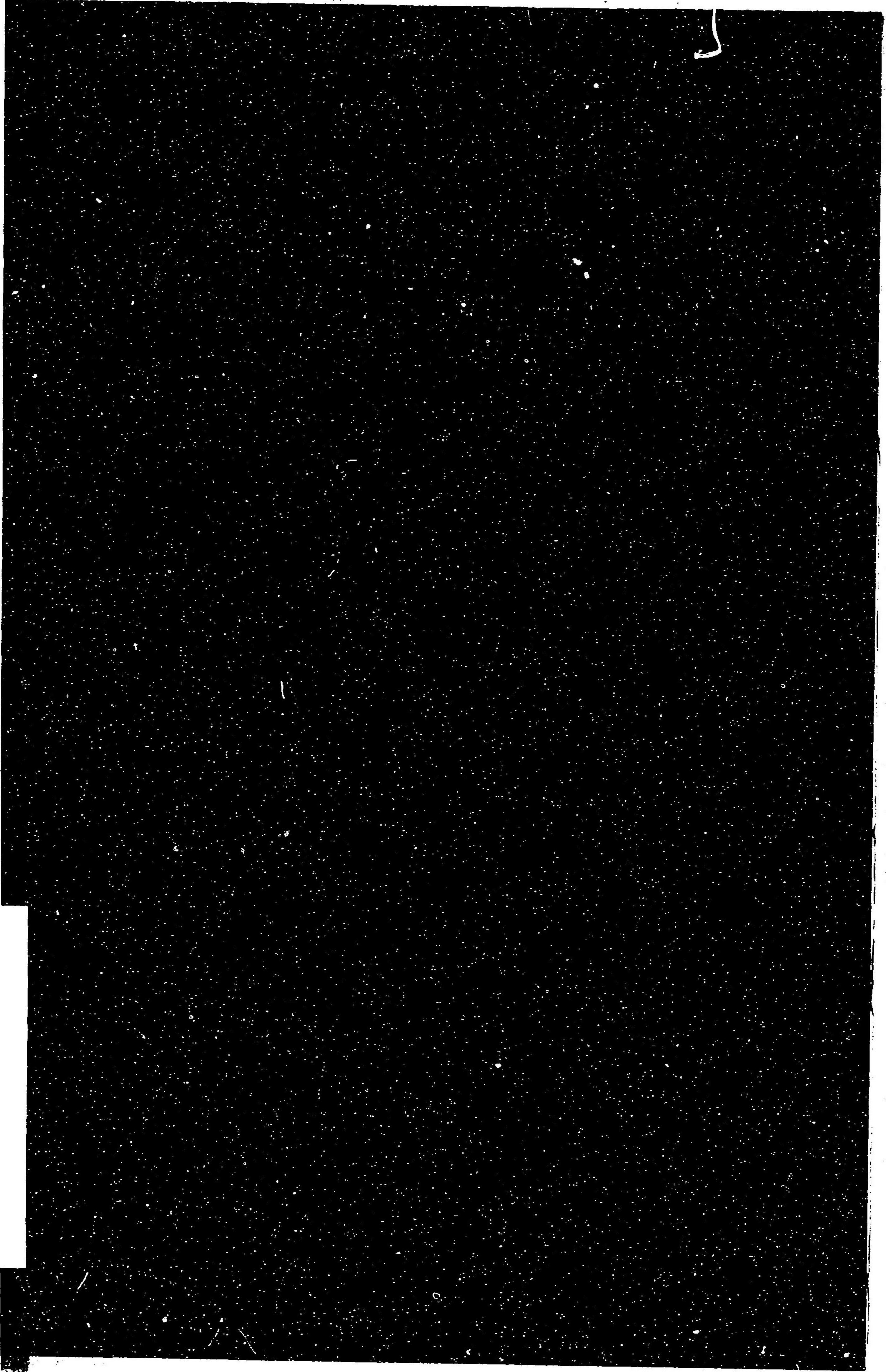
愛知縣名古屋本町四丁目
名古屋絨合資會社

〔商法施行前設立〕

愛知縣名古屋本町四十二番戶
〔商法施行前設立〕名古屋絨合資會社支配人

愛知縣名古屋本町四十四番戶
扶桑新聞社





特45

605

電信暗号

国立国会図書館

045176-000-3

特45-605

電信暗号

名古屋絨合資会社

M32

BDP-0421

