

郡別	河内		上都		芳賀		下都賀		鹽谷		那須		安蘇		足利	
	男	女	男	女	男	女	男	女	男	女	男	女	男	女	男	女
貧窮	一,一五九	一,八四一	四二九	一,一〇九	一,〇四八	二,二三三	一,六五二	六,四八〇	二八〇	六五六	四〇一	九九六	五〇三	一,〇六一	二六一	五八六
疾病	一一一	一五九	一四二	三七〇	一七四	一七六	三三三	六三八	四二	四〇	三九一	七六五	一二九	一六六	一一九	二九三
其他	九〇四	二,二五四	六三四	一,六三七	七九七	二七四	一八三	三四九	六一一	一,八二九	二,三三三	二,三四〇	八八一	二,六八〇	一四九	八八三
退學者	三四三	四九〇	五〇一	五二四	三〇五	三三二	八三八	一,四〇三	一九四	一五九	五五四	七三五	五七九	五〇一	二七七	三〇四
合計	二,八七七	四,七四四	一,七〇六	三,六四〇	二,三三四	五,四七九	二,九九五	八,八七〇	一,二二七	二,六八四	二,五七八	四,八三六	二,〇九二	四,四〇八	八〇六	二,〇六六

百七十九

學齡未就學人員

廿六年

郡別	鹽谷		那須		安蘇		足利		梁田		合計		廿五年	
	男	女	男	女	男	女	男	女	男	女	男	女	男	女
貧窮	三,四二〇	二,二四七	六,一五五	二,二八一	四,五八八	二,四七二	三,〇三〇	一,六〇六	九六四	三五八	四七,一八九	二二,〇〇八	四二,七二〇	一七,六三三
疾病	三六一	九六	五〇六	八九	三六〇	一三八	一五六	九三	四三	一五	三,四〇八	一,三三八	三,九三七	一,三四三
其他	一五七	九八	一九八	九七	一四二	一一一	一一五	一〇六	二六	二八	一,六一一	一,三〇四	一,七四六	一,一三三
退學者	九五	二二三	一,一六五	四八六	九二六	三四九	五六二	二四五	一三六	六七	七,一〇八	三,五六九	六,五八二	三,三二七
合計	四,八八九	二,六七四	八,〇二四	二,九五三	六,〇一六	三,〇七〇	三,八六三	二,〇五〇	一,一六九	四六八	五九,三二七	二八,一一九	五四,九七五	二二,三三三

百七十八



(教育)

梁田 合計 廿五年 男女

小學校及生徒

\*ハ女ノ印ナリ

廿六年

百八十

郡別 河内 上都賀 公私私公

尋常	尋常高等		尋常	高等		日々出席生徒ノ平均
	校	等		校	等	
四五人	八人	二人	二八〇人	二二五八人	二八二	七五八六
二	九	二	二四八五	一九二八	二五七	五六一七
二	九	二	二四八五	一九二八	二五七	五六一七

芳賀 下都賀 鹽谷 那須 安蘇 梁足 合計

私公 私公 私公 私公 私公 私公 私公

五八	二	六	六	四〇二	六	四八七二四	一三二	五、四八六
五	一	三	三	八〇	三	三〇九	一三二	二、四三二
二	二	一	一	一五	一	一、四七二	一三二	二、四三二
二	二	一	一	一五	一	一、四七二	一三二	二、四三二
二	二	一	一	一五	一	一、四七二	一三二	二、四三二
二	二	一	一	一五	一	一、四七二	一三二	二、四三二
二	二	一	一	一五	一	一、四七二	一三二	二、四三二
二	二	一	一	一五	一	一、四七二	一三二	二、四三二
二	二	一	一	一五	一	一、四七二	一三二	二、四三二

百八十一











(教育)  
安蘇 利田 合計

九	-	四四五	-	-	二七五
一五	-	三〇	-	-	-

百八十六

尋常中學校全師範學校教員生徒

廿六年

校名	校長	教員	生徒
尋常中學校	一人	一人	三〇三人
高等女學校	-	五	四五
尋常師範學校	-	一八	九四
附屬小學校	-	三	三四九

公立小學校費收入

廿五年開

郡別	授業料	寄附金	積金	利子	町村稅	雜納金	合計
河內	一〇,〇四九.九九	三〇八.五〇〇	五九一.三三六	一三,七七一.六八	六,〇〇〇	二四,六九六.九一三	四四,〇〇〇
上都賀	六,七二二.八五一	二七六.〇〇〇	一一,七六九	一一,九〇七.六七九	五一,五〇三	一八,九五九.八〇二	九一,〇〇〇
芳賀	四,五八四.一六九	五一,九三〇	六〇〇.一九一	一〇,八九八.一六七	四四,二五〇	一六,一七八.七〇七	一〇〇,〇〇〇
下都賀	一五,五五七.五九三	三三八.〇〇〇	-	二四,一一六.八二六	一四一.八〇三	四〇,一四四.二二二	二〇〇,〇〇〇
鹽谷	二,七一〇.四七八	二,五二〇.〇二〇	三六六.八三八	九,二七八.七五一	五三,二六〇	一四,九二九.三四七	六〇,〇〇〇
那須	五,四四七.九五二	四七三.〇二二	六九五.二三八	一五,四九四.九七四	四七,〇五三	二四,一五八.二二八	八〇,〇〇〇
安蘇	六,九一五.一〇三	八〇,〇〇〇	三〇,六〇〇	一一,五二二.五三六	七六,〇九三	一八,五九六.七九二	一三〇,〇〇〇
足利	五,九九四.九六二	六三九.六三〇	一三四.七八三	一一,五四六.三六九	一一〇,九三五	一八,四二六.六七九	一〇〇,〇〇〇
合計	五七,九三八.〇二六	六,六七七.〇九二	四,〇三二.〇五二	一〇八,五四一.四七〇	五三〇,八九七.一七六	〇九〇,〇九〇.六九〇	一,一〇〇,〇〇〇
廿五年	五六,五〇〇.九八七	一,〇八四.二三三	一,八二二.三七二	一〇九,二九九.八〇六	七五三,七八六.一六九	四五一,一二九	一,一〇〇,〇〇〇
廿四年	五六,一二八.七二三	九三六.九七〇	二,三九五.四二二	一一七,四三四	二七四,二三七.一七〇	八五二,七七〇	一,一〇〇,〇〇〇
廿三年	五一,五二二.二六四	三,八二八.〇四七	二,八一〇.四五八	一一〇,三三四.二〇四	二二八,九七九.一六九	五二二,九五二	一,一〇〇,〇〇〇

(教育)

百八十七



本表鹽谷郡三線越金九拾七圓七錢七厘ハ省キタリ

公立小學校費支出(一)

廿五年

郡別	學校長俸給	正教員俸給	准教員俸給	諸給料	雜給	生徒給費
河内	—	一、一、三二八、八三五	六、六三五、三七七	一、八三七、六七四	七〇二、二四一	二九八、四二二
上都賀	—	八、〇一九、二五六	五、七九八、四五四	一、三五八、八四〇	五〇三、九八三	一一七、三二九
芳賀	四六二、三三三	六、八二二、二七六	三、四八一、四六二	一、九一九、四七六	三九四、七〇八	一一六、八〇〇
下都賀	九四八、〇〇〇	一、三、六一八、一九一	七、九一二、四〇九	七、七九三、一六三	一、二二五、三五三	四四〇、六六九
鹽谷	—	四、七四六、〇九七	三、七八八、三二一	一、二三四、九〇三	三六三、六五〇	一五一、四一八
那須	一、五三〇、四六一	七、五八〇、九四六	五、四二〇、一九一	一、四三八、六七九	七七〇、七五〇	一九三、二五六
安蘇	一、七四四、三三八	五、七五七、四〇四	五、二六〇、八九七	一、八〇七、四一七	六四九、〇五〇	二七四、七四〇
足利	—	七、六七六、三七〇	五、一五四、九九六	一、二七二、二九六	四〇八、〇五八	一三二、七九九
合計	四、六八四、二二二	六五、五三九、三七五	四、五二〇、〇〇七	一八、六六二、四四八	四、九一七、七九三	一、七二五、四一三
廿五年	三、六九九、九七九	五九、九六五、〇八二	四、一八〇、五三四	一九、八六三、〇二二	四、六八四、九六四	一、四九七、六〇四
廿四年	八、四六四、九一九	四七、三二七、七一六	六、〇三九、九八五	一九、九三三、二〇二	三、七八八、五五七	一、二二二、八六五
廿三年	八、九七一、三六三	四一、七七五、九〇六	六、〇九四、九四一	一七、五七七、三一一	三、九六一、二五六	一、〇三四、八〇五

全

(一)

郡別	借地借家費	書籍器械費	新營費	修繕費	諸雜費	合計	積金へ繰入高
河内	一三三、六〇〇	八九六、九四三	四三九、〇五八	七六六、二八三	一、六二二、五〇八	四、四四〇、九三一	三七、七三二
上都賀	一七、四八六	七四五、一二二	三〇五、〇〇〇	五七九、四六三	一、二四八、八七七	二、八七三、八〇〇	—
芳賀	二七八、二〇六	七九九、四三九	一四七、四九九	四六五、八六二	一、二八五、六四六	二、七二七、〇七	—
下都賀	四六一、八三一	一、二七三、四三二	七六三、六一四	一、三八四、二一一	二、三七一、〇八八	四、〇九一、九三四	—
鹽谷	一三〇、八六六	三三三、三四五	六二九、七七五	四五七、二九九	一、二七八、五五八	二、六四一、三三一	一、七八四、四六九
那須	二五六、七八八	九四〇、八七九	二、八三五、八五六	一、四四五、八八一	一、四四六、二三四	三、五五九、九〇一	五六三、三二七

(教育)



(教育)

安蘇	一五三、六三七	五一九、九五五	七五九、五一八	四〇三、三三三	一、二三七、二七二	一八、五六七、四八六	三、〇六〇	
足利	三三三、四九二	九三三、八六五	八三三、〇〇〇	三七一、九六〇	九六六、八二〇	一八、〇六一、六五六	一三、〇八五	
合計	一、八六二、八七八、六、四九二、九六一、八、七〇三、三三〇、五、五七四、二七二	一、九七六、五九一、五、〇二八、五六七、二〇、三二六、六九六、四、三三七、三二四	一、〇一〇、五七三、三、三三〇、五、五七四、二七二	一、〇一〇、五七三、三、三三〇、五、五七四、二七二	一、〇一〇、五七三、三、三三〇、五、五七四、二七二	一、〇一〇、五七三、三、三三〇、五、五七四、二七二	一、〇一〇、五七三、三、三三〇、五、五七四、二七二	一、〇一〇、五七三、三、三三〇、五、五七四、二七二
廿五年	一、九七六、五九一、五、〇二八、五六七、二〇、三二六、六九六、四、三三七、三二四	一、〇一〇、五七三、三、三三〇、五、五七四、二七二	一、〇一〇、五七三、三、三三〇、五、五七四、二七二	一、〇一〇、五七三、三、三三〇、五、五七四、二七二	一、〇一〇、五七三、三、三三〇、五、五七四、二七二	一、〇一〇、五七三、三、三三〇、五、五七四、二七二	一、〇一〇、五七三、三、三三〇、五、五七四、二七二	
廿四年	二、一八八、〇五四	五、三三〇、五六四	六、二四六、六四六	一、一〇五、五九二	一、一〇五、五九二	一、一〇五、五九二	一、一〇五、五九二	
廿三年	二、三二八、五九六	五、四六三、〇七一	一、〇七〇、五〇五	一、一四六、六、五三九	一、一四六、六、五三九	一、一四六、六、五三九	一、一四六、六、五三九	

本表ノ外那須郡ニ教育委託報酬金百七圓五拾錢翌年度へ繰越金上都賀郡ニ百六拾六圓二厘下都賀郡ニ五拾二圓二拾八錢八厘鹽谷郡ニ七拾七圓八拾二錢三厘安蘇郡ニ二拾六圓二拾四錢六厘足利郡ニ三百五拾一圓九拾三錢八厘アリ

小學校本科教員俸給比較

廿六年十二月三十一日現在

郡別	正教員		準教員	
	最多額	最寡額	平均額	平均額
河内	三三、〇〇〇	七、〇〇〇	九、九四八	一三、〇〇〇
上都賀	二〇、〇〇〇	七、〇〇〇	九、五五六	一三、〇〇〇
上賀	一〇、〇〇〇	一、〇〇〇	一、〇〇〇	五、〇〇〇
芳賀	一六、〇〇〇	七、〇〇〇	九、五七〇	六、〇〇〇
下都賀	二〇、〇〇〇	七、〇〇〇	一一、二五二	一三、〇〇〇
鹽谷	一七、〇〇〇	七、〇〇〇	一〇、一六七	七、〇〇〇
那須	二〇、〇〇〇	七、〇〇〇	九、七三〇	一三、〇〇〇
安蘇	二〇、〇〇〇	七、〇〇〇	一三、〇〇〇	七、〇〇〇
足利	一七、〇〇〇	七、〇〇〇	一一、〇五三	八、〇〇〇



小學校專科教員俸給比較

廿六年十二月三十一日現在

郡別	河		上都		芳		下都		鹽		那	
	男	女	男	女	男	女	男	女	男	女	男	女
正教員	最多額	九.〇〇〇										
	最寡額	九.〇〇〇										
平均額	平均額	九.〇〇〇										
	最多額	八.〇〇〇										
準教員	最多額											
	最寡額											
平均額	平均額											
	最多額											
平均額	平均額											
	最多額											
平均額	平均額											
	最多額											

小學校授業料月額及免除人員

廿六年

郡別	河		上都		芳		安		足	
	男	女	男	女	男	女	男	女	男	女
全額免除	最多額	拾圓	拾圓	拾圓	拾圓	拾圓	拾圓	拾圓	拾圓	拾圓
	最寡額	拾圓	拾圓	拾圓	拾圓	拾圓	拾圓	拾圓	拾圓	拾圓
平均額	平均額	拾圓	拾圓	拾圓	拾圓	拾圓	拾圓	拾圓	拾圓	拾圓
	最多額	拾圓	拾圓	拾圓	拾圓	拾圓	拾圓	拾圓	拾圓	拾圓
免除人員	最多額	拾圓	拾圓	拾圓	拾圓	拾圓	拾圓	拾圓	拾圓	拾圓
	最寡額	拾圓	拾圓	拾圓	拾圓	拾圓	拾圓	拾圓	拾圓	拾圓
平均額	平均額	拾圓	拾圓	拾圓	拾圓	拾圓	拾圓	拾圓	拾圓	拾圓
	最多額	拾圓	拾圓	拾圓	拾圓	拾圓	拾圓	拾圓	拾圓	拾圓
平均額	平均額	拾圓	拾圓	拾圓	拾圓	拾圓	拾圓	拾圓	拾圓	拾圓
	最多額	拾圓	拾圓	拾圓	拾圓	拾圓	拾圓	拾圓	拾圓	拾圓



(衛生)

下都賀	鹽谷	那須	安蘇	足利
高等	高等	高等	高等	高等
一八〇	一〇〇	一三〇	二〇〇	二〇〇
五〇〇	四五〇	四〇〇	五〇〇	四八〇
一五〇	一五〇	一五〇	一五〇	七〇
三〇	二〇	二〇	二〇	二〇
五九	三八	二八	二〇	二〇
二	三	一	一	二
一九	八	七	六	五

百九十四

○衛生ノ部

醫師

廿六年十二月三十一日現在

六百六十三人

大學卒業生 三人  
 全別科卒業生 十一人  
 高等中學卒業生 二十五人  
 內務省試験及第生 百四十二人  
 從來奉職及履歴開業 四百七十六人  
 限地開業 六人

産婆及藥業者

廿六年十二月三十一日現在

産婆 二百七十七人  
 藥劑師 三十二人  
 藥種商 百二十八人  
 製藥者 五人  
 (衛生) 百九十五



(衛生)  
賣藥部外品

夏九十六  
三百三十四人  
九十人

名	稱	設立年月	所在地名	醫員
宇都宮	病院	明治五年五月七日	河内郡宇都宮町大字江野	八
宇都宮	驅微病院	全十五年八月	全	四
宇都宮	共立病院	全十六年十二月廿五日	大字馬場	二
埴田	病院	全	大字埴田	二
愛生	病院	全十五年十二月十日	上都賀郡落合村大字文狹	一
小山	病院	全十九年七月廿三日	下都賀郡小山町大字小山	二
大田原	病院	全十五年七月一日	那須郡大田原町大字大田原	二

那須	病院	全	全	二
足利	病院	全十五年七月一日	足利郡足利町大字足利	一
足尾	病院	全廿二年八月十五日	上都賀郡足尾町	二
安蘇	病院	全十五年七月十五日	安蘇郡佐野町	一
晃南	病院	全二十年八月十五日	上都賀郡鹿沼町大字鹿沼	一
順和	病院	全廿三年十一月	那須郡那珂村大字片平	一

病死者ノ病症

廿六年

病	別	性	病死者	病	別	性	病死者
傳染性	病	男	四二	消化器	病	男	一九二五
		女	三三五			女	一六三七
發育及榮營的	病	男	九四四	泌尿生殖器	病	男	四二九
		女	八七〇			女	三九一

(衛生)

百九十八



(衛生)

百九十八

皮膚及筋病

女男  
二五三  
二〇二

外襲性變死

女男  
二二九  
二四九

骨及關節病

女男  
二二八  
二二一

中毒症

女男  
九  
九

血行器病

女男  
五〇九  
六二六

原因不詳

女男  
四  
四

神經及五管病

女男  
一七二七  
二六二二

合計

女男  
八六八  
七六八〇

呼吸器病

女男  
一、九八一  
一、六〇四

呼吸器病  
肺病

女男  
二九〇  
二六〇

六種傳染病患者

廿六年調

病名

患者

二十六年

死亡

患者

二十五年

死亡

虎列拉

四人

四人

六人

四人

腸窒扶斯

一、三三〇

二二七

一、二九三

二四三

赤痢

三三

一〇

七

二

實布的里亞

二二四

五八

一八四

八〇

發疹窒扶斯

一

一

一

一

天然痘

二二五

三三

一、五七四

二六一

合計

一、五〇六

三三〇

二、九六五

五九〇

○社寺ノ部

神社及神職

廿六年十二月三十一日現在

類別

社

神

職

祠

官

廟

學

計

別格官幣社

二

七人

一人

一人

七人

國幣中社

二

八

一人

一人

八

(社寺)

百九十九



縣社	鄉社	村社	無格社	合計
四	四	三	一	一五
二	三	一	一	二七
二	三	一	一	二九
二	三	一	一	二九
二	三	一	一	二九

寺院及住職

廿六年十二月三十一日現在

宗別	天台	眞言	淨土	臨濟
一	一〇〇	一六八	四	四
一	一〇〇	一六八	四	四
一	一〇〇	一六八	四	四
一	一〇〇	一六八	四	四
一	一〇〇	一六八	四	四

曹洞	眞言	日蓮	時宗	合計
一七六	四一	二九	三	二一〇
一七六	四一	二九	三	二一〇
一七六	四一	二九	三	二一〇
一七六	四一	二九	三	二一〇
一七六	四一	二九	三	二一〇

○議會ノ部

衆議院議員及選舉人員

廿七年六月十五日現在

選舉區	第一區	第二區
定員	一	二
選舉人	二,二〇〇	三,八二七
人口百中	二八四	二五二
	二〇二	二五二
	一八九	二五二
	九二七	二五二
	二九〇	二五二
	三,八二七	二五二

（附）

二五二



(議會)

二百二

第三區	安蘇郡	七八三	一〇九
	足利郡	五五八	九七
第四區	那須郡	二九八	一八一
	鹽谷郡	一、六三九	一一三
合計		一、七五四	一、八一
合計		一、二〇九	一、四六

縣會議員選被選舉權ヲ有スルモノ

廿六年十一月十五日現在

地租五圓以上ヲ納ムルモノ 地租拾圓以上ヲ納ムルモノ

郡別	河内	八、二二九	七、八三三	二九七	三、三三一	三、〇四六	一八五
	上賀	三、三七八	三、一六三	二二五	一、六二五	一、五三七	九八
下都賀	鹽谷	八、二二九	七、四九四	七三五	四、八四〇	四、四一四	四二六
	那須	二、九二六	二、七七一	一五五	一、七〇〇	一、六二一	七九
安蘇郡	蘇我	四、五三四	四、三三四	二〇〇	一、八〇〇	一、七二一	七九
	足利	二、六八九	二、四六五	二三四	一、三三九	一、二三七	九二
梁田	利根	一、六五八	一、五六三	九五	八九八	七九一	一〇七
	合計	七七九	七四二	三七	四二四	三九二	三三
合計	三七、二五五	三五、〇五一	二、二〇四	一八、六八四	一七、四七二	一、二二二	

縣會議員

廿七年十月一日現在

郡別	河内	五人	八	五人
上賀	五人	一	五	四
下都賀	五人	一	五	四
合計	五	一	五	四

二百三



下都賀	鹽谷	那須	安蘇	足利	梁田	合計
5	4	5	4	2	39	5
245	189	176	121	149	206	21
14,506	14,249	4,645	9,974	6,803	5,890	37

常置委員六五人一人ノ月手當金三十圓ナリ

二百四

町村會議員及選舉人員

廿六年十二月三十一日現在

郡別	町會議員	村會議員	士族	平民	士族	平民
上野郡	2人	20人	6人	26人	25人	7,867
河内郡	2人	20人	6人	26人	25人	7,867
下都賀	3	25	3	25	3	25
鹽谷	5	33	6	26	3	25
那須	2	23	6	26	3	25
安蘇	7	33	6	26	3	25
足利	6	29	6	26	3	25
梁田	1	15	1	26	3	25
合計	39	206	37	214	37	214

選舉權有スルモノ

下都賀	鹽谷	那須	安蘇	足利	梁田
3	5	2	7	6	1
25	33	23	33	29	15
14,506	14,249	4,645	9,974	6,803	5,890

公民總會ヲ開キシモノ那須郡ニ一ヶ所アリ

○警察ノ部

警察

警察ノ配置ハ管内ヲ畫シテ二十二區トシ警察署ヲ宇都宮河内郡 栃木下都賀郡 佐野安蘇 足利 鹿沼 上野 板橋 大田原 那須 真岡 芳賀ノ諸町ニ全分署ヲ上三川 村河内 小山町 賀那 國分寺 村 賀那 部 屋村 下都賀 田沼 町 安蘇 御厨 村 梁田 今市 町 上野 郡 日光 町 上野 郡 足尾 町 上野 郡 喜連川 町 鹽谷 郡 蘆野 町 那須 川 西 町 那須 烏山 町 那須

二百五











(警察)

眞岡警察署 芳賀郡眞岡町

茂木分署 全郡茂木町

眞岡町 眞下田村 久原村 益子村 清原村 祖母ヶ井村

須藤村 茂木村 中川村

物部村 南高根澤村 山中前村 長沼村 田野村 水橋村 大内村

七井村 小貝村 逆市川村

二百十

一五

九

盜難

強盜ニ遭ヒシ 拘模拐帶誑 騙ニ遭ヒシ 盜難價額

家 三人 人 三人

竊盜ニ遭ヒシ 家 三人

四、八八六 八三一

廿六年

廿六年

貨幣

穀類

衣類

一三、〇六〇、三九五

二、九二一、九三四

一七、六〇二、九九五

其他

總計

一、九、一三三、二七〇

五二、七二八、五八四

變死

事故

廿六年

男

女

計

自殺セシ人 過失ニテ自死セシ人 盜賊ニ殺サレシ人 過失ニテ殺サレシ人 殺害サレシ人 途上ニテ病死セシ人 死セシ棄兒

八五人

三九人

二四一人

(警察)

二百十一



(警察)

火災死セシ人	九	三	三
其他ノ事故ニテ變死セシ人	二〇	四	二
合計	二五七	九一	三四八

二百十二

途上ニテ保護セラレシ人員

種別	男	女	計
棄兒	八八	三八	一二六
迷兒	六五	二〇	八五
途上發病者	六三	八	七一
瘋癲者	三〇	八	三八
合計	一六六	三九	二〇五

捕ニ就キシ犯罪人員

廿六年

種別	男	女	計
現行犯	一、七七七	二、二六八	三、〇四五
準現行犯	一、三三八	一、二四一	二、六二九
非現行犯	二六八	二六	二九四
自首	二三四	一〇	二四四
合計	三、五二七	二、七六六	六、二九三

違警罪處斷人員

廿六年

種別	男	女	計
管轄違ノ言渡	一	一	二
無罪	二七	五	三二
免訴	三	一	四
拘留	九五	八	一〇三
合計	一二六	十五	一四一

(警察)

二百十三



(警察)

科料  
合計

一、五九五  
一、七四九  
二八五  
二、〇三四  
一、九三二  
二、七八七

二百十四

附加刑監視人員

種別

男

女

計

重罪

一八人

一人

一九人

輕罪

二九四

三三

三二六

主刑ヲ免セラレシ

三三

三三

三三三

合計

三三三

三三

三三三

特別監視人員

種別

男

女

計

重罪

三三人

一人

三四人

輕罪

二

一

三

合計

三五

一

三六

就捕犯罪人

罪狀

明治廿六年

全廿五年

全廿四年

監視規則違反

二八人

一〇七人

七三人

貨幣偽造

四

三三

二六

賭博

一、五八〇

九三〇

八九四

殺人

二七

三三

一六

創傷

一四二

一五五

一〇七

幼者遺棄

一

一

一

竊盜

九一八

七三一

七七七

拘模

五一

二七

一〇

(警察)

二百十五



(警察)

種目	人員	金額
屋外竊盜	八二	四六
強盜	九四	六一
強盜殺傷	一〇	三
詐欺取財	二五一	一五二
放火	二七	二〇
其他	四七九	四〇七
違警罪	三七九三	二六八四
諸犯則者	一,七四九	一,〇三九
總計	二八五	五,六三二
總計	二,〇三四	一,六〇一
總計	五,八二七	四,二八五

二百十六

警察上ノ褒賞給助及懲罰

廿六年

種目	人員	金額
賞與	二三人	二二九,二〇〇
一年一時賜金	七	一八八,〇〇〇
祭祀	二五	五四〇,五〇〇
療治料	四	一三〇,〇〇〇
計	四	三四,五〇〇
懲罰	一七六	一,一〇三,二〇〇
呵責	六六	四八,九二〇
褒詞	九	—
全	五	—

外ニ人民賞與四十三人此金額五十五圓七十五錢療治一人此金額六圓アリ

火災 (警察)

廿六年

二百十七



(警察)

月次	一月	二月	三月	四月	五月	六月	七月	八月	九月	十月	十一月	十二月	合計
失火ノ度數	五五	五〇	四五	三〇	一六	三三	二四	一八	三三	三三	三三	四四	三三三
放火ノ度數	三三	二二	二四	七	〇	三	二	四	二	二	三	二	二二
雷火及不審火ノ度數	四	四	四	三	一	一	一	二	四	一	一	四	三〇
延燒度數	一五	一四	二四	八	五	二	三	一	三	二	四	二	九六
延燒セサリシ度數	六七	六一	四九	三三	三三	二四	二七	三三	二七	二五	二二	四七	三八九
計	八二	七五	七三	四〇	二七	二	二六	三〇	二四	一六	一六	五九	四八五
軒燒數失	一三七	一一〇	七三	一七〇	七五	三六	一九	三四	二六	一七	二六	九七	七八六

二百十八

合計

三三三 二二 三〇 九六 三八九 四八五 七八六

新聞紙及雜誌

廿六年

種目	管内發送部數	管外發送部數	計	發賣金高
下野新聞	一,四四〇,四九二	一三三,六二九	一,五七四,一二一	三三,四六一,八一五
關東	五二六,五九二	四八,六七九	五七五,二七一	八,四七九,〇六一
下野私立教育會雜誌	五,一一九	一,〇六四	六,一八三	—
德育雜誌	三,〇七八	一三三	三,二一一	—
合計	一,九六五,二八一	一七三,四九五	二,一三八,七七六	三三,九四〇,八七六

○監獄ノ部

監獄敷地及建物

廿六年十二月三十一日現在

(監獄)

二百十九



(監獄)

二百二十一

監房細別

獄署名	敷地坪數	監房坪數	工場坪數	拘留監	囚人監	懲治場
朽木縣監獄署	一〇,六七八坪	三七六,七五坪	五〇八,五坪	坪	坪	坪
朽木監獄支署	四,九七二坪	三三〇,〇坪	坪	坪	坪	坪
				一〇,六七八,〇坪	坪	坪

在監人員

廿六年

種目	朽木縣監獄署		朽木監獄支署		合計
	男	女	男	女	
囚人	九八八	五四	二	一	一,〇四四
懲治人	二	一	一	一	三
刑事被告人	七八	四	四七	一	一二〇
別房留置人	三三	一	一	一	三三

攜帶乳兒

合計	一,〇九三	六四	一,一五七	四九	一	五〇	一,二〇七
----	-------	----	-------	----	---	----	-------

刑事被告人出入

廿六年

種別	前年		本年		計
	入監人員	出監人員	入監人員	出監人員	
越前人員	一一二	三五五	二六二	三七三	二七
入監人員	一一二	三五五	二六二	三七三	二七
出監人員	一一二	三五五	二六二	三七三	二七
殘留人員	一一二	三五五	二六二	三七三	二七

囚人出入

廿六年開

種別	前年		本年		計
	入員	出員	入員	出員	
越前人員	七八〇	四八	八二八	八二八	八二八

二百二十一



(監獄)

入監人員  
出監人員  
殘留人員

三,三六四  
三,一五四  
九九〇

二八七  
二八一  
五四

三,六五一  
三,四三五  
一〇,四四

二百二十二

在監人ノ死亡

廿六年

種別

男

女

計

囚人  
刑事被告人  
懲治人  
別房留置人  
攜帶乳兒  
合計

死亡一人ニ付在監人比例

二九〇

一三

三〇三

囚人出監時遷善ノ狀況ト父母妻子ノ關係

廿六年

種別

遷善悔悟ノ  
徵効アルモノ

遷善悔悟ノ  
徵効ナキモノ

父母ノ有無

父母存在

父又ハ母ノミ存在

父母共ニ死亡

棄兒

合計

身上ノ關係

未婚者

有配子アル者  
偶者子ナキ者

男

女

計

男

女

計

五五三人  
五二二人  
四六七

五七五人  
七〇七人  
八八八

六一〇人  
五八二人  
五五五

五二一人  
五四五人  
四六六

一〇一人  
二四二人  
二八

五三一人  
五六九人  
四九四

四〇〇

二九

四二九

四八三

一〇

四九三

八〇七

九六

九〇三

六一四

二五

六三九

(監獄)

二百二十三



(監獄)

無配子アル者	九	三八	九八	二二〇
偶者子ナキ者	九九	一九	二八	一九三
合計	一、五三二	二二五	一、七四七	一、五三四
囚人百ニ付遷善悔悟ノ徵効アルモノ				八分厘 五二、二五
囚人百ニ付遷善悔悟ノ徵効ナキモノ				四七、七五

二百二十四

在監人ニ係ル信書及接見數

廿六年開

種別	栃木縣監獄署	栃木監獄支署
發信	五、二二八	五二七
來信	二、七二五	一五八
接見	一、八〇一	五四二

監獄ノ工業

廿六年

在監人ノ工業ハ靴工、機工、染工、裁縫、麻工、木工、米搗、割挽、土工、蠶工、抄紙工、提灯工及外役トス

本年中内外役ニ使役セシ囚徒ノ延人員ハ二十七萬六千二百十三人ニシテ收入工錢額ハ金七千四百四十三圓三十六錢五厘壹四一ノ平均ハ金貳錢五厘餘ニ當ル給與工錢額ハ金千五百三拾八圓拾壹錢三厘ナリ之ヲ前年中ノ延人員二十三萬七千九百五十五人工錢額金六千七百二圓拾九錢餘給與金額千六百五圓三拾四錢ニ比シ延人員ハ三萬八千二百五十八人工錢額ハ四百三拾八圓十七錢五厘ヲ増シ給與工錢六拾七圓貳拾貳錢七厘ヲ減少セリ

○財政ノ部

地方稅收入決算

廿五年度

種目	金額	種目	金額
地租割	二〇、二四、六八三	雜收入	三七、〇九三、二六四
前々年越高度	五四三、一六六	前年度ヨリ高	三、五二、五七八
營業額	六四、二五〇、七五三	國庫下渡金	一一、六二五、〇四〇
雜種稅	三一、九七一、一五六	國庫交附金	二九一、一〇〇
戶數割	四七、八六五、〇一九	寄附金	一一、九五四、〇六三
(財政)			二百二十五



(財政) 借入金

三三,六〇〇,〇〇〇

合

計

二百二十六

四四二,八三〇,八三三

全郡別

廿五年度

郡別	地租割	營業稅	雜種稅	戶數割
河內	二九,八二八,〇五五	一〇,九三六,九三〇	五,三〇八,六九〇	六,六二七,九九四
上都賀	一七,八七六,〇七二	八,九二六,八三四	五,九三三,六一八	五,四七七,七二二
芳賀	二九,〇七四,七三二	五,六四八,三四八	二,五七八,一八五	五,一一八,二六九
下都賀	五一,七五四,五五九	一一,八一七,三三三	五,二五二,〇五八	一〇,七六四,五二七
鹽谷	一五,二九七,五三五	三,六八六,〇七三	二,三二四,六一一	三,三二〇,二七四
那須	二〇,六一三,三九五	八,九八二,九四四	四,九九二,二四八	六,五一四,六〇八
安蘇	一六,九八三,九四四	六,三五七,六七六	二,七〇三,二七〇	五,〇一九,九二四
足利	一八,六九六,四〇一	七,八九四,六三五	二,八九八,四七六	五,一一二,七〇一
粟田	二〇〇,一二四,六八三	六四,二五〇,七五三	三二,九七一,一五六	四七,八六五,〇一九
合計	一三〇,〇二〇,三七六	六三,二五八,四三三	三三,二三四,三三三	三三三,二四三,〇七九

廿四年度

廿三年度

廿二年度

地方稅支出ノ決算

廿五年度

種目	金額	種目	金額
警察費	六九,四四七,八七一	町村教育補助費	五九四,二六二
諸達書及揭示諸費	一,二二三,七〇六	郡廳舍建築修繕費	五二二,五五〇
警察廳舍建築修繕費	一,二七二,一五一	郡吏員給料旅費及廳中諸費	二七,九一五,六六五
土木費	一七五,六八三,三五八	救育費	九七五,〇〇七
町村土木補助費	三,九一八,三七九	勸業費	六,八〇〇,七一一
縣會議諸費	六,九九八,九三八	地方稅取扱費	六,五四五,四三八
衛生及病院費	四,七〇三,九四五	縣廳舍建築修繕費	一,四五六,七八一
教育費	四七,三二一,四三四	監獄費	五〇,九四七,五九六

(財政)

二百二十七



(財政)

監獄建築修繕費  
衆議院議員選舉費  
豫備費

一七六七.九七八  
一〇〇.七二五

縣債費  
雜出  
合計

二百二十八  
一三,五〇〇.〇〇〇  
一,〇六〇  
四三四,六六七.五五五

地方稅收入一戶當

種目  
地租割  
營業稅  
雜種稅  
戶數割

廿五年度 廿四年度 廿三年度  
四〇九 二七九 二二二  
二七八 二八三 二五八  
五五一 五五五 五三三  
一,七七〇 一,一四〇 一,一〇四

全支出一戶當

廿五年度

種目  
土木費  
警察費  
監獄費  
教育費  
勸業費  
衛生費

廿五年度 廿四年度 廿三年度  
一,五六一 一,〇九七 二,〇九一  
六三八 五七五 六二〇  
四五八 四三六 四六七  
四一六 二〇二 二〇九  
〇五九 〇三九 〇四七  
〇四一 〇八八 〇六三

町村費收入決算

廿五年度 管内九郡百七十六ヶ町村  
精算額

科目  
地價割  
段別割  
營業割

金額  
一〇一,八〇八.八〇八  
五,七七二.一〇〇  
一七,三三八.二七五

科目  
戶別割  
所得割  
財産收入

金額  
九〇,五七九.七三九  
二,八八五.六三七  
二,三九四.九四二

(財政)

二百二十九



(財政)

二百三十

使用料及手数料	三三〇.二六一	夫 役	五二,一〇〇
雑 收 入	五九,五五〇.五五七	地方税交附金	五,六七六.一三三
前年度繰越高	一八,六九二.二九一	地方税補助金	三,九一八.三七九
國庫交付金	二,三七一.〇二八	寄 附 金	一一,三〇二.三三四
特別所得割	五四九.〇五九	借 入 金	五,五五四.一七三
間接國税附加税	三九,八〇七	合 計	三三八,四一八.六八八
飼 犬 税	一三,一七五		

前年ニ對比セバ合計ニ於テ金一万六千八百七十二圓七十三錢七厘ヲ増加セリ

町村費支出決算

廿五年度 前全

科 目	金 額	科 目	金 額
町村役場費	一〇五,六八二.八六八	雜 支 出	四,〇三五.〇八六
會 議 費	四,〇七八.九五九	(役場新築費)	二,六〇四.八一

土 木 費	二二,二二六.八七三	臨時 標杭及標札費	七〇.二三五
教 育 費	一六二,〇四八.八六七	道路改修費	三四一.三五六
衛 生 費	一,八八七.二二八	訴訟費	一七五.六三五
救 助 費	二〇六.六一五	合 計	三,一九二.〇三七
警 備 費	三,四八一.五六八	外 計	三二,八二五.五二一
勸 業 費	六六六.一五八	繰越年度へ 基本財産編入	二,三,四九二.二四〇
諸税及負擔	八六,八四二.		二,一〇〇.九二七
町村公債費	七,二四二.五二〇		

前年ニ對比セバ合計ニ於テ金一万四千六百十六圓七十四錢五厘ヲ増加セリ

町村税比較

郡 名	地價割地租一圓當	戸數割一戸當	營業割一圓當
河 内	円 錢厘 ・二二三	円 錢厘 ・八三三	円 錢厘 ・三六九
(財政)			二百三十一



(財政)  
 上都賀 下都賀 鹽谷 那須 安蘇 足利 梁田 平均

本表ハ廿三年度廿四年度廿五年度ノ三ヶ年度ノ平均ヲ掲載セシモノナリ

上都賀	一三四	八五九	一九一
下都賀	〇九八	五六六	二〇五
鹽谷	一三四	五四五	三四五
那須	一三三	二二九	二七五
安蘇	一三六	一七〇	三一五
足利	一五五	九八七	二四九
梁田	一三七	九二六	二三五
平均	一三八	八四六	二八二

二百三十一

縣廳經費現計額

歲出經常部

廿五年度

俸給及諸給	四二,五六四.三八三	圖書及印刷費	一三,〇八二
救任俸給	三,二七〇.二二九	筆紙墨文具	四二,九四〇
奏任俸給	一〇,二九一.一二二	消耗品	二五,九六五
判任以下俸給	二七,九〇五.五五四	通信運搬費	九,九七五
非職俸給	六四〇.九九八	雜費	一〇二,六八九
退官賜金	二八〇,〇〇〇	參事員及海兵	二五二,六六〇
死亡賜金	三六,〇〇〇	付添人旅費	一〇四,三二六
惠與	一四〇,五〇〇	檢丁及新兵旅費	二二八,四一〇
懲兵費	二,二九八.四七四	醫員旅費	四八四,七〇〇
醫員俸給	三〇八,一〇〇	恩賞及救助費	八二,〇〇〇
參事員手當	二九二,〇〇〇	褒賞費	四〇二,七〇〇
備人料	七七,八〇八	恩賜	二,六一五.四〇八
備品費	三,六八五	救助費	—
(財政)		警察費連帶支辨金	—
			二五三,三三三



(財政)

旅費

八、五八八、〇五五

內國旅費

八、一〇〇、二〇一

災害地出張旅費

四八七、八五四

雜給

一、八六八、六二三

給與

九七二、〇〇〇

備人料

八九六、六二三

聽費

四、三三〇、七三六

備品費

二二二、九三六

圖書及印刷費

七五八、二九三

筆紙黑文具

五三三、二三三

消耗品

五四七、二三五

通信運搬費

一、四八二、五二〇

被服費

二八、五七〇

雜費

七七八、九五〇

機密費

二、一三七、五〇〇

神社費

三、二〇一、〇五〇

招魂社費

五〇、二五〇

招魂社營繕費

五八一、二五〇

官幣社保存費

七三八、六五〇

國幣社保存費

一、八三〇、九〇〇

國幣社例祭幣帛料

四〇、〇〇〇

在府縣監獄囚徒費

三五四、八八五

囚徒在監費

二七五、八〇〇

移轉費

七九、〇八五

歲出臨時部

二五五、〇五〇

獸疫費

二五五、〇五〇

豫防費

七七、八〇〇

撲殺手當

一七七、二五〇

總計

七七、七三八、八六四

縣廳收入金現計額

廿五年度

歲入經常部

大藏省委托免許及手數料

免許料

二五六、一四一

有鑛質坑區稅

二五六、一四一

手數料

四九、二二八、四二七

全官業及官有財產收入

拂下代

五七、八八九

藥用阿片拂下代

三九、〇〇〇

度量衡原器拂下代

一八、八八九

(財政)

訴訟用印紙料

八、七九四、九一七

登記用印紙料

四〇、二〇九、五一〇

醫師開業試驗手數料

二四、〇〇〇

官有物貸下料

二、三九〇、六二〇

地所貸下料

二、三九〇、六〇八

水面使用料

〇、〇三三

二百三十五



(財 政)

二百三十六

懲罰及沒收金	1,242,960	雜 入	572,365
罰金及科料	1,084,705	返 納 金	40,756
沒 收 金	58,255	官吏遺族扶助法納金	531,609
辨 價 金	378,706	歲入臨時部	
訴訟入費償却金	500	官有物拂下代	5,177,490
違 約 金	93,000	地所拂下代	3,548,214
國稅滯納處分	105,927	物品拂下代	1,629,276
國稅納金	36,814	總 計	59,104,598
問接國稅犯則者			
處分費納金			
官地使用辨償金	142,465		

內國稅徵收費現計額

廿五年度決算

俸 給 及 諸 給	1,865,083	判 任 俸 給	16,688,085
收 稅 長 俸 給	1,099,998	非 職 俸 給	81,000

退 官 賜 金	87,500	備 人 料	1,077,820
死 亡 賜 金	36,000	給 與 費	26,000
所得稅調査委員手當	393,000	廳 費	2,974,980
惠 與	279,500	備 品 費	223,563
修 繕 費	18,000	圖書及印刷費	174,440
市町村交付金	2,380,029	筆紙墨文具	823,997
滯納處分費	24,835	消 耗 品	626,000
鑑札製造費	7,363	通信運搬費	457,988
訴訟入費	500	傭人被服費	8,940
旅費內國旅費	4,256,660	雜 費	670,052
雜 給	1,103,820	總 計	29,390,270

○國稅ノ部

(國 稅)

二百三十七



國稅

廿五年度

種類	金額	種類	金額
地租	七六九,九四六,三〇七	證券印稅	一〇,七四〇,七八三
所得稅	一一,六八五,六二九	醬油稅	二七,三二九,二九一
酒造稅	三五五,三三四,〇二七	菓子稅	一一,五八〇,五六一
醬麴營業稅	二五〇,〇〇〇	度量衡稅	五七,五六三
國立銀行稅	一一〇,〇〇〇	鑛業稅	八,三五一,九〇〇
賣藥稅	五,七八三,五八九	銃獵免許稅	六,〇〇〇
船稅	九一八,五五〇	牛馬賣買免許稅	一,七六一,〇〇〇
車稅	一四,一九二,五〇〇	合計	一,二八八,二〇九,三二四
煙草稅	六七,三五三,六一四		

前年度ニ比較スレバ合計ニ於テ金六万二千七十五圓六錢ヲ増セリ

一万圓以上ヲ納ムル國稅郡別調(甲)

廿五年度

郡別	地租	所得稅	酒造稅	煙草稅
郡	一四,七六五,五〇三	二,二一八,三三五	六四,二二四,八七二	六〇,二五五,一一四
河内	六八,七六五,七〇五	一,六九二,三三五	五七,〇八五,〇三三	六九〇,〇〇〇
上都賀	一一,八三六,六九八	一,一八七,五四四	三三,六四五,一四二	一,八七五,〇〇〇
芳賀	一九九,〇五九,七七三	二,九五五,一七五	八四,二八六,三七八	八一七,五〇〇
下都賀	五八,九〇八,五九五	六二五,五四五	二〇,二一八,三六三	三九二,五〇〇
鹽谷	七九,四〇七,一五九	九六八,八八〇	四八,五七五,九三〇	二,四六五,〇〇〇
那須	六五,三三二,八七二	一,四七〇,八一五	三二,八七六,五一四	四八五,〇〇〇
安蘇	七一,八八〇,〇〇二	一,五六七,〇一〇	一五,四一一,八〇五	三七二,五〇〇
足利	七六九,九四六,三〇七	一一,六八五,六三九	三五五,三三四,〇二七	六七,三五三,六一四
合計				

全(乙)

廿五年度



(國稅)

二百四十

郡別	醬油稅	菓子稅	車稅	證券印稅
河內	三,四一七.三三六	一,八二一.七八六	一,六九一.二五〇	一〇,七四〇.七八三
上都賀	三,三八七.九七七	二,〇七七.三〇三	二,六三〇.五〇〇	
芳賀	二,三三三.二二二	一,〇五一.六三五	八八五.〇〇〇	
下都賀	一〇,一五四.八一八	三,一八三.〇一一	三,八二九.〇〇〇	
鹽谷	一,三五四.三九一	八二八.〇一六	四八二.七五〇	
那須	三,〇三九.六五七	一,三五二.六三四	七七五.二五〇	
安蘇	三,〇三三.八五〇	一,一七四.二九六	一,八八五.二五〇	
足利	五一九.一五〇	一,〇九一.八八〇	二,〇二二.五〇〇	
梁田	二七,二九二.九一	一,二五八.〇五六	一四,一九一.五〇〇	一〇,七四〇.七八三
合計				

國稅滯納人員及金額

廿五年度

稅目	財產差押子爲 シタルモノ	財產賣却子爲 シタルモノ	處分法第九條 ニ係ルモノ	處分法第五條 ニ係ルモノ
地租	八七.〇〇〇	三.〇〇〇	四.七五〇	〇.八五〇
酒造稅	一,二五八.三四〇	一,一四一.四〇〇	四五.七六〇	六三七.一八六
煙草稅	一七,五〇〇			
菓子稅	一九,〇九五		五〇〇	一五,五五〇
船稅	三,八二五			
車稅	二六.七五〇		一五〇〇	一四,二五〇
牛馬賣買 免許稅	五.〇〇〇			三,五〇〇
合計	一四,一七.六四〇	一,一七.二六五	五二.五一〇	六七一〇.二一一

處分法摘要

二百四十一

稅目	人員	金額
地租	二八人	八七.〇〇〇
酒造稅	六人	一,二五八.三四〇
煙草稅	三人	一七,五〇〇
菓子稅	二人	一九,〇九五
船稅	八人	三,八二五
車稅	六〇人	二六.七五〇
牛馬賣買 免許稅	一人	五.〇〇〇
合計	一一〇人	一四,一七.六四〇



(縣廳分課及官吏)

二百四十二

第五條 滯納者財産ノ價格處分費ヲ償フテ剩余ヲ得ル見込ナキトキハ差押ヲ爲ス事ヲ得ス  
第九條 滯納者ニ於テ賣却決行ノ前日ニテニ處分費税金ヲ完納スルトキハ其財産ノ差押ヲ解クヘシ  
第三者ヨリ滯納者ノ爲ニ前項ノ金額ヲ代納シタルトキモ亦同シ

○縣廳分課及官吏ノ部

官吏人員及俸給

廿六年十二月三十一日現員

階	級	人員	俸給年額
知事官房及內務部	知事勅任	二	三〇〇〇
	書記官奏任	五	一五〇〇
	參事官奏任	七	一〇〇〇
	二級	二	一三〇〇
	四級	三	一四四〇
	五級	四	一六八〇
	六級	五	一八〇〇

屬

判任

七級俸	六	一、八〇〇
八級俸	八	一、九二〇
九級俸	八	一、四四〇
十級俸	二	一、五八四
十二圓未満	九	一、九九二
技手判任	一	四二〇
合計	七	二一、〇七六

收稅部及收稅署

收稅長奏任

五等

一、一〇〇

收稅屬判任	級俸	人員	俸給年額
二	二級俸	一	六〇〇
三	三級俸	一	五四〇
四	四級俸	一	四八〇
六	六級俸	二	七二〇
七	七級俸	二	六〇〇

(縣廳分課及官吏)

二百四十三







(縣廳分課及官吏)

總計

備人員及俸給

階級

人員

月俸額

七六

二五七

廿六年十二月三十一日現在

一五、六七二  
六一、七八四

二百四十六

知事官房及內務部

事務 備 十二圓未滿

一五

一二三

技術 備 十二圓以上  
十二圓未滿

一六

一二五

門衛 仕

一

七

小給 仕

二

七

合 計

四八

三三八

收稅部及收稅署

事務 備 十二圓未滿

二六

一八三

給 仕

二

七

小 使

一四

五九

警察部 警察署

四二

二四九

巡 查判 遇任 十圓以上  
十圓未滿

六〇

六〇二

事務 備 十圓未滿

三八

二、五九二

給 仕

三

二四

小 使

四

一六

合 計

三五

一六八

監獄署

四二〇

三四〇二

監獄 醫判 遇任 十二圓以上  
十二圓未滿

二

三三

教誨師 全

一

一五

看守 全 十圓以上  
十圓未滿

一三

一三〇

(縣廳分課及官吏)

二百四十七

七七

五九八











(縣廳分課及官吏)

二百五十二

監獄署

- 第一課
- 第二課
- 第三課
- 醫務所

文書ノ發收

廿六年

收受ノ部

- 閣省院廳ニ係ルモノ 一、八三五
- 道廳府縣ニ係ルモノ 八七五
- 其他ノ官衙ニ係ルモノ 三八五
- 本縣各部署ニ係ルモノ 二五〇
- 郡役所町村役場ニ係ルモノ 六、〇九〇

- 學校病院等ニ係ルモノ 二八九
- 人民ニ係ルモノ 一〇、九二五
- 計 二〇、六四九

發送ノ部

- 閣省院廳ニ係ルモノ 二、二七八
- 道廳府縣ニ係ルモノ 七五五
- 其他ノ官衙ニ係ルモノ 一、三二二
- 本縣各部署ニ係ルモノ 四八九
- 郡役所町村役場ニ係ルモノ 一、八六六
- 學校病院等ニ係ルモノ 一九一
- 人民ニ係ルモノ 八、五九八
- 計 一五、四八九

(縣廳分課及官吏)

二百五十三



○雜ノ部

本部門ノ諸表ハ他ノ參考上其概況ヲ調査セシモノアリシヲ以テ時勢變遷フ一斑ノ窺ヲニ足ルモノト  
認メ特ニ卷尾ニ掲ケテ參考ニ供スルノミ

人民生計ノ變遷

年 別	農			工			商		
	上 等	中 等	下 等	上 等	中 等	下 等	上 等	中 等	下 等
自明治元年	円 錢	円 錢	円 錢	円 錢	円 錢	円 錢	円 錢	円 錢	円 錢
至全 五年	四二.四三	三一.一八	一九.八四	四五.〇〇	三三.七二	二五.〇七	五五.七二	三九.五六	二五.五四
自全 六年	四四.三八	三一.四五	二〇.〇九	四六.八〇	三四.四一	二五.二八	五七.八五	三九.六七	二五.九八
自全 十五年	五五.二七	三九.二九	二四.一九	五八.二〇	四二.九八	三三.九四	八〇.三一	五一.七三	三三.九六
自全 十六年	四七.一〇	三三.六五	二〇.一八	四七.九九	三六.六二	二六.八五	六四.九六	四二.一七	二六.四七
自全 廿一年	五一.八〇	三五.八七	二二.一九	五一.八一	三七.五九	二九.八二	七二.〇四	四五.九三	三〇.七八
自全 廿三年	五四.二一	三七.五五	二三.一七	五三.三七	三九.五九	三一.五七	七五.二八	四八.六一	三三.四三
自全 廿四年									
自全 廿六年									

本表ハ一ヶ年間一人ノ生計ノ程度ヲ調査セシモノナリ

冠婚葬祭ノ變遷

年 別	冠 婚			葬 祭		
	上 等	中 等	下 等	上 等	中 等	下 等
自明治元年	円 錢	円 錢	円 錢	円 錢	円 錢	円 錢
至全 五年	一五六.三八	八六.五〇	一九.二五	一一三.三八	六三.八八	一一.二三
自全 十六年	一七四.八八	九二.〇〇	二〇.二三	一一三.七五	六七.七五	一一.二五
自全 十五年	二五一.〇〇	一一三.一三	三四.六三	一六七.一三	八六.五〇	一七.三八
自全 十六年	一八二.七五	九四.〇〇	二二.八八	一三四.二五	六八.三八	一一.六三
自全 廿一年	二二七.二五	一一〇.五〇	二五.二五	一四五.〇〇	七〇.五〇	一三.一三
自全 廿三年	二三四.三八	一二二.六三	二六.三八	一四九.〇〇	七〇.三八	一三.二五
自全 廿四年						
自全 廿六年						

本表ハ其一回ノ費用ヲ調査セシモノナリ



(雜)

料理屋飲食店其他

年別

料理店

飲食店

旅館屋

貨座數

藝

妓

娼

全	明治元年	一五二	一五五九	七五五	二五六	五四	一〇六九
全	二年	一五六	一五七九	七八二	二九一	五五	一〇七〇
全	三年	一六三	一五五七	七七三	四〇〇	六五	一五五八
全	四年	一五九	一五六八	七六五	三九五	六一	一五〇五
全	五年	一六二	一五九〇	七九五	三三〇	五八	一三二一
全	六年	一九六	一九二二	八三〇	三三六	一〇三	一三三〇
全	七年	一九四	二一七七	九三八	三二四	九七	一〇八六
全	八年	二二一	二二四五	八六〇	三三三	一七	一〇九四
全	九年	一七〇	一八二九	八六六	三三四	一〇七	一〇四九
全	十年	一八四	一九七三	九四一	三三七	一七	一〇四三
全	十一年	一八九	二二一八	八三五	三〇九	一三	九九〇
全	十二年	二五二	二九九六	九八七	三三四	一七二	九九七
全	十三年	二六二	二九〇三	一〇四〇	三〇七	二三四	一、一六八
全	十四年	二九一	二八五六	一〇九二	三二二	二五四	一、二〇〇
全	十五年	三〇二	二八四三	九八四	三二四	二五八	一、〇三〇
全	十六年	三三三	二七二七	一〇〇七	三〇三	二二六	九五〇
全	十七年	二八七	二六六六	九〇八	二四二	二二四	八一五
全	十八年	三二六	二七〇三	九三八	二〇五	二〇二	七八五
全	十九年	三三九	二八四七	一〇四一	一七九	一九〇	六三〇
全	二十年	三四八	三、七六七	一、一八六	一六九	一七〇	五八五
全	廿一年	三八九	四、〇九八	七九二	一五五	一七二	六四〇
全	廿二年	四八六	四、八九六	一、〇五九	一四五	一八六	七〇八
全	廿三年	四四一	五、〇〇四	九六二	二四六	二三六	七一〇
全	廿四年	五〇九	五、〇七八	一、〇一九	二四二	二七五	七九六

(雜)

二百五十七

二百五十六



(雜)

全 廿五年	九三〇	四,九八六	一,〇〇二	一四一	三三〇	七九六
全 廿六年	五四一	五,三三五	一,〇〇五	一二二	二九三	七二九

二百五十八

諸興行日數及度數累年比較

年 別	演劇日數	全 度數	寄席日數	全 度數	相模日數	全 度數
明治元年	四七四	二二一	三九二	一〇三	四七	三五
全 二年	六二二	二四六	四六五	一三八	六二	四二
全 三年	七二五	二五三	四八四	一四八	六七	五一
全 四年	七四一	二七三	四七七	一四六	五四	四五
全 五年	五〇五	二七七	五〇五	一四八	七一	四九
全 六年	六五一	二八七	五二五	一五九	五二	三四
全 七年	六五四	三二〇	五三二	一六八	九八	四九
全 八年	六六〇	三四六	五四四	一七二	七四	四三
全 九年	五七七	四三五	六三一	二〇〇	七九	五七

全 十年	四七三	三七〇	五七七	一八七	四九	三四
全 十一年	九〇七	四四四	七四九	三三一	一〇五	六七
全 十二年	八九〇	四二三	八四六	三八九	一一三	六六
全 十三年	九〇二	三七八	七九三	三四五	一二五	七二
全 十四年	一,〇〇五	四二六	八九〇	三四六	一一一	七一
全 十五年	九九二	三九六	一,〇三八	三六六	八一	五三
全 十六年	一,一四七	四三〇	七三二	三三六	一一一	五五
全 十七年	一,〇二七	四一七	六七六	二八一	一一一	五八
全 十八年	九二二	四一九	七三四	三二七	一〇八	六九
全 十九年	一,一六五	六二四	七七六	二九四	九七	五二
全 二十年	一,〇五六	四六九	九二七	三四六	一〇二	四九
全 廿一年	九九四	四七五	九八〇	三八五	九二	五八
全 廿二年	一,二二五	四八四	九七六	三八五	八二	五六
全 廿三年	一,二四五	五二九	六〇一	二四九	八一	四五

二百五十九



全	全	全						
廿六年	廿五年	廿四年	(雜)					
一、二二九	一、二五四	一、二三九						
四八八	五三五	四六二						
七九〇	七八一	九七〇						
二六六	二九一	三四四						
一三一	九四	八六	二百六十					
六六	五九	五八						

明治二十八年二月十四日印刷

明治二十八年二月十五日發行

栃木縣內務部第一課

印刷者 平野善太郎  
栃木縣河內郡宇都宮  
 大字塙田二百七番地

印刷所 宇陽活版社  
栃木縣河內郡宇都宮  
 大字塙田百五拾壹番地



謝太僕內務府奏

明第二十八卷二百三十一頁

卷三十一頁二百三十一頁

臣等謹將

內務府

奏為

謝太僕

內務府

奏為

謝太僕

內務府

奏為

謝太僕

內務府

奏為

謝太僕

內務府

奏為

謝太僕

內務府

奏為

謝太僕

內務府

奏為

謝太僕

內務府

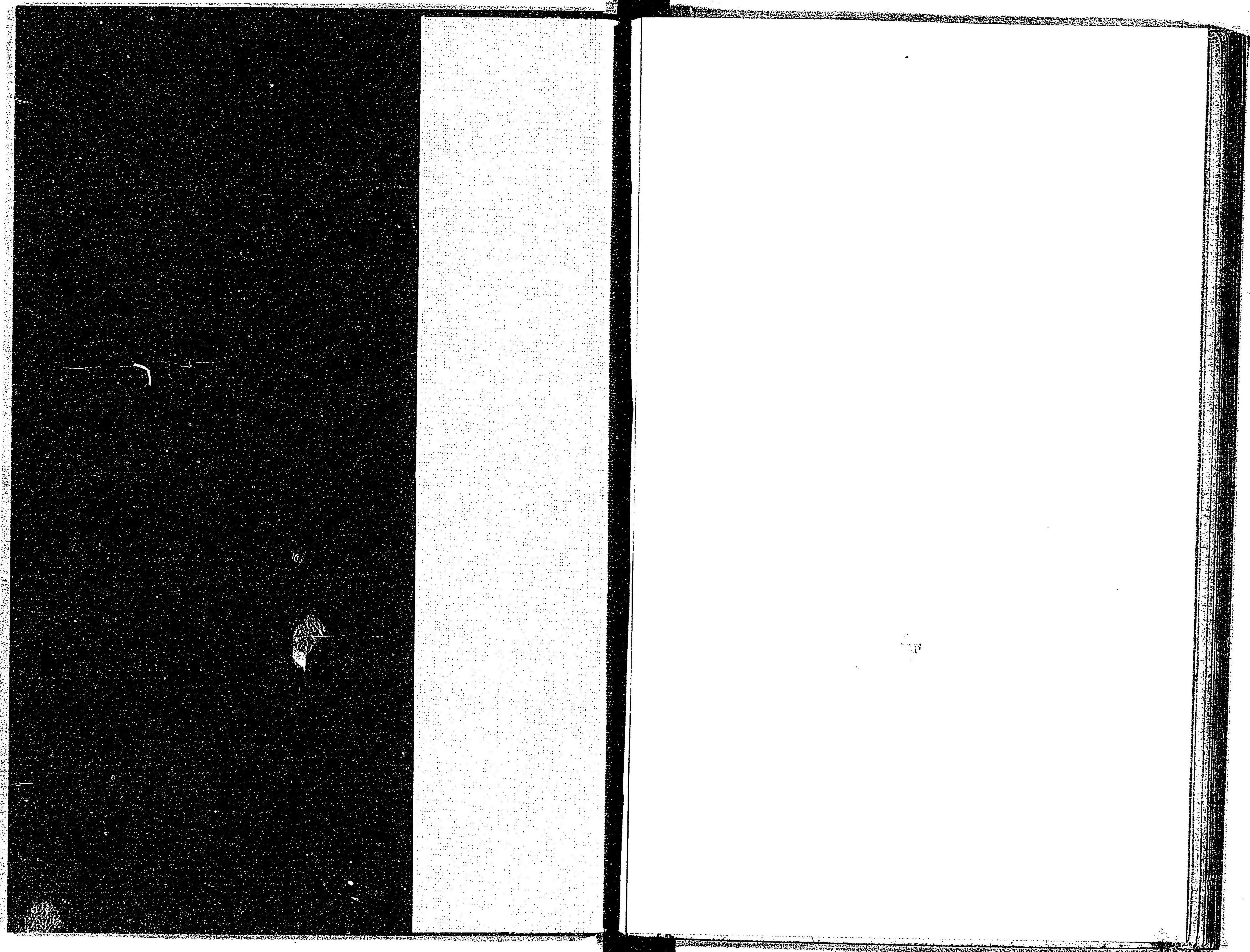
奏為

謝太僕

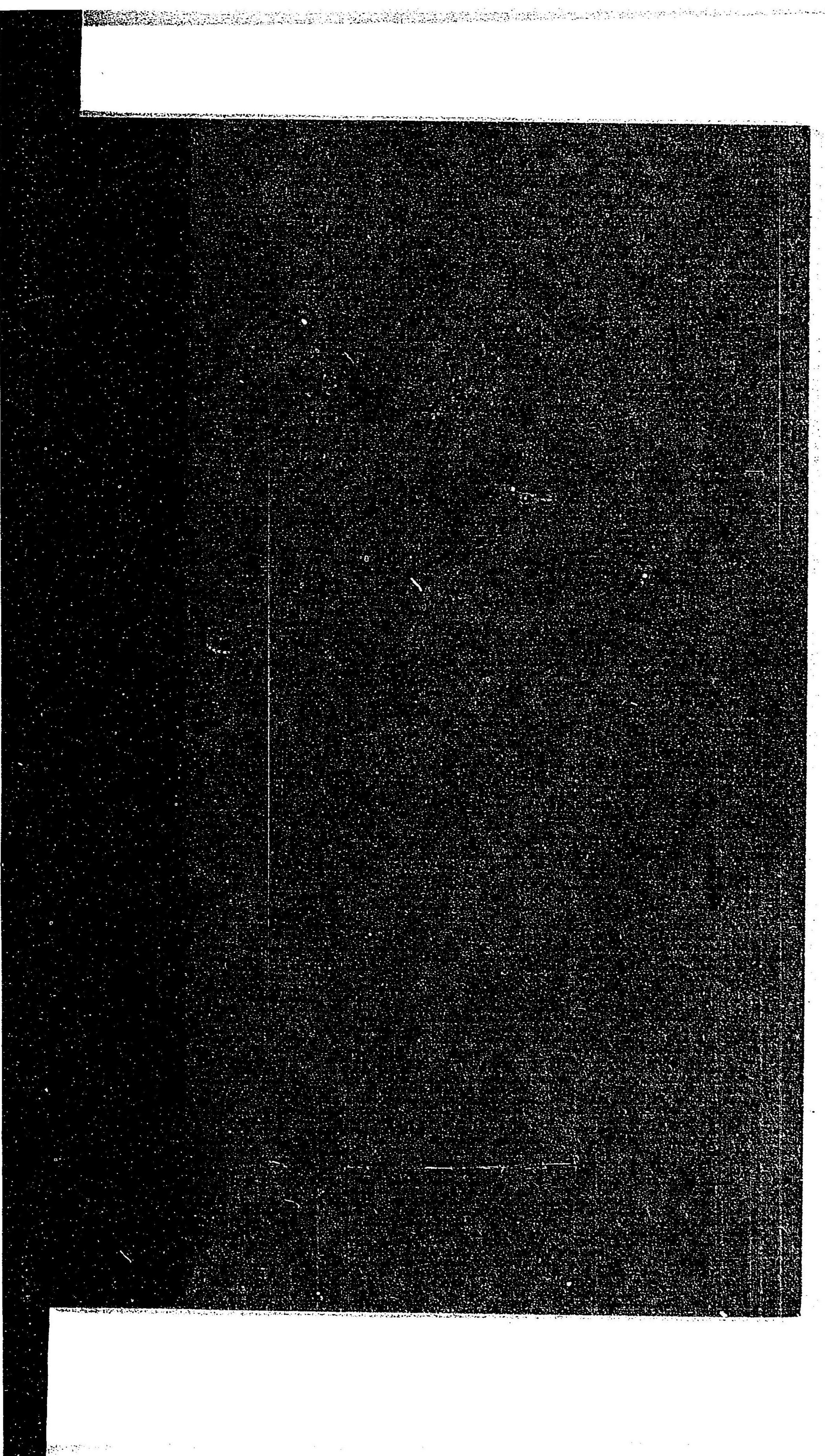
內務府

奏為











122

69



