

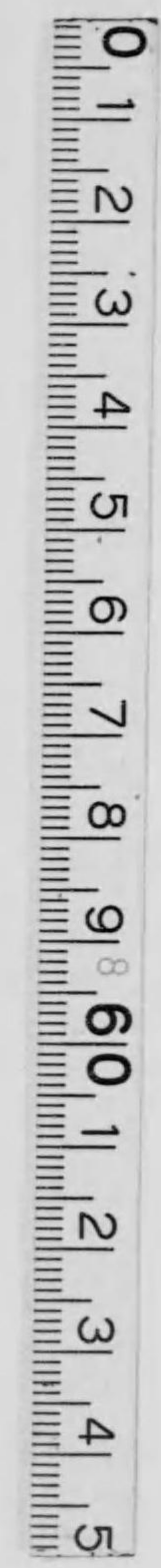
145
96

復興局調査彙報第七號

地方計畫及大都市計畫

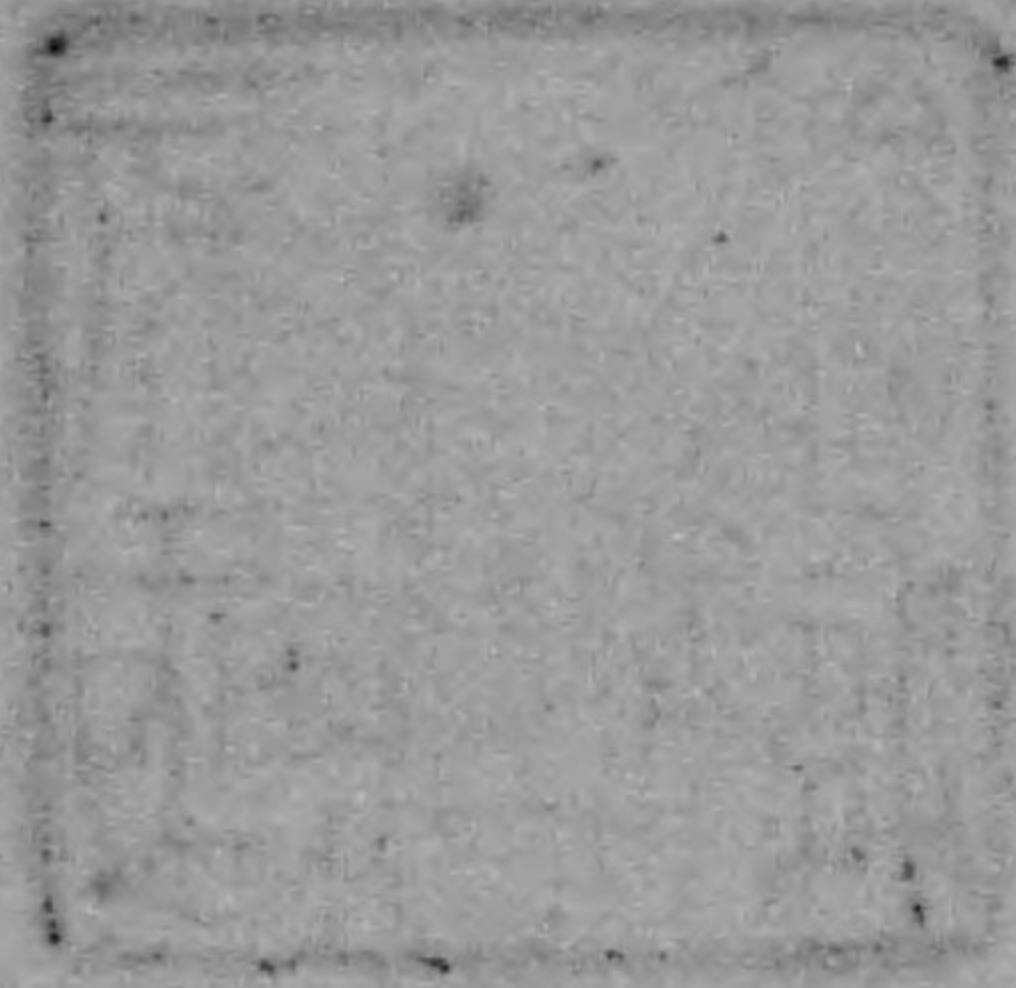
ジョーヂ、ビー、フォード氏

復興局長官官房計畫課



始





序

本冊子はジョージ・ビ、フオード氏 George B. Ford が千九百二十三年四月卅日より五月二日まで米國バルチモアに開催せられたる米國

ハ
解
寄贈本

都市計畫會 National Conference on City Planning の爲にものしたる Regional and Metropolitan Planning : Principles, Methods, Co-operation を翻譯したものである。

大正十三年九月



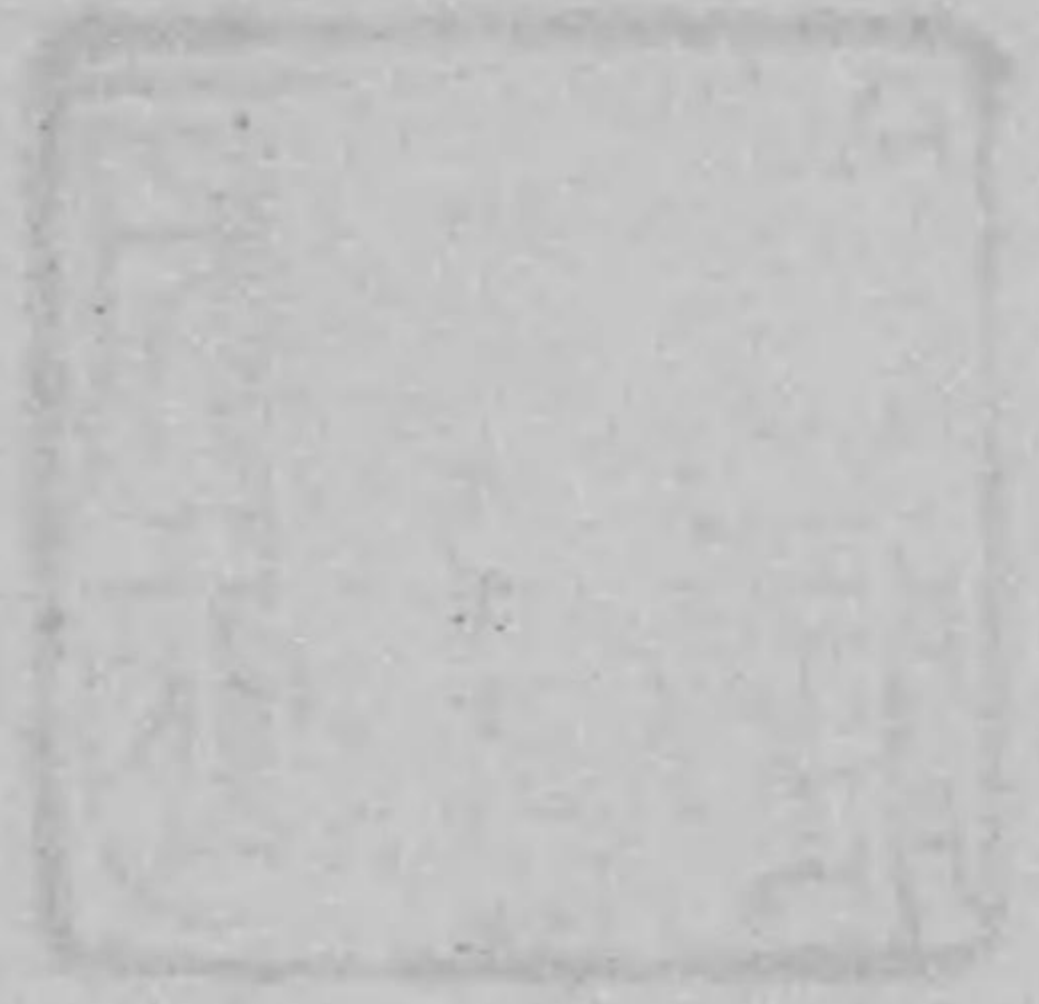
大正
13. 10. 15
寄贈

145-96

地方計畫及大都市計畫

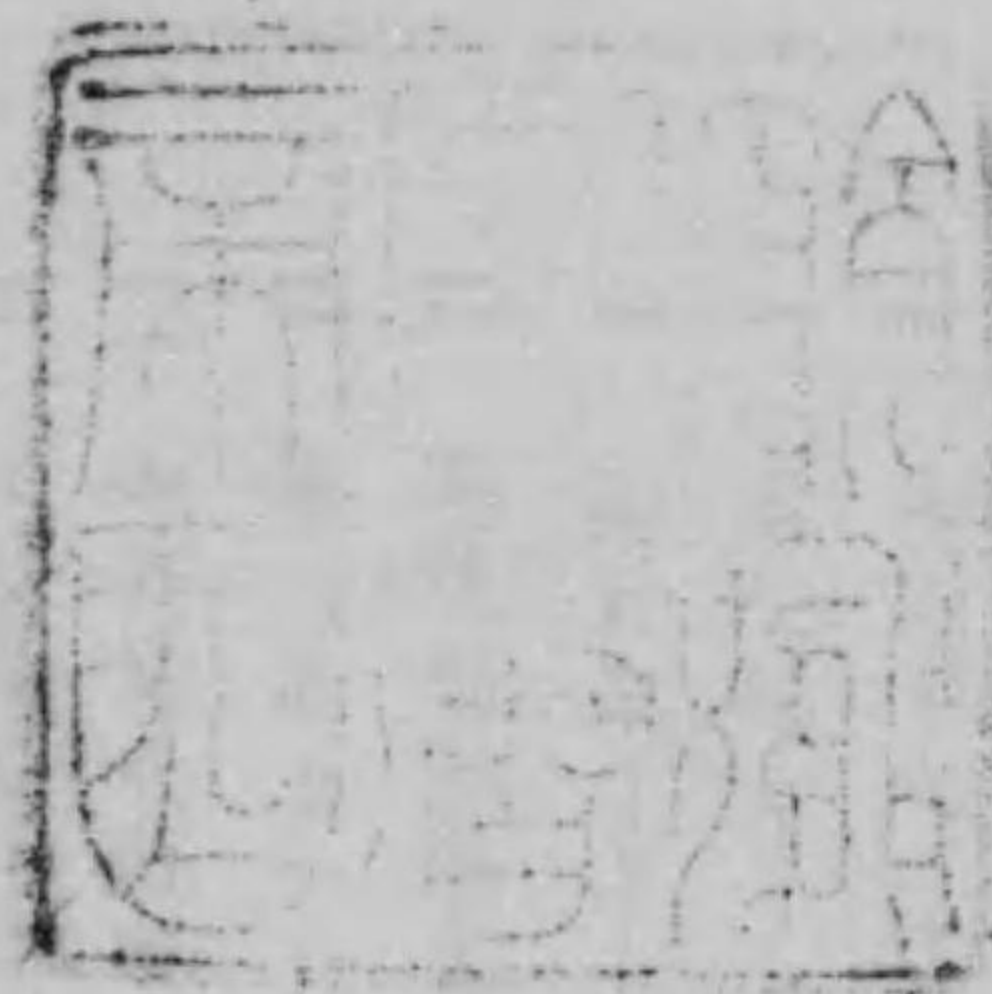
目次

地方計畫とは何ぞや	一頁
地方計畫と都市計畫との區別	四
地域制	六
建築物法	七
區劃制	八
街道	九
車輛整理	一〇
自動車留置場	一一
橋梁及高架橋	一一
連絡電車と連絡乗合自動車	一二
鐵道	一三



水路	一四
飛行場	一五
衛生	一五
水力利用	一六
公園	一六
保存地	一七
公共建築物	一八
地方計畫の統一性	一九
地方計畫の原則——分散主義	二〇
工場分散	二三
地方計畫は科學的方法に據るべきこと	二五
地形に就て	二六
労働者數と工場區域面積との比例	二七
發達の法則	二八

テネメント地域	二九
商業地域面積と住民數との比例	三〇
農耕地面積と居住民數との比例	三一
其他の方法に就て	三一
地方計畫の實行と財政	三二
必要なる法律の制定	三六
要旨	三七
進捗中の地方計畫	三八
ボストン——市俄古——クリヴランド——ピッツバーグ——シンシナタイ—— ニューワーク——バルチモア——ノーフォーク——華盛頓——羅府—— 費府——マサチューセツツ州スプリングフィールド——バツファロー—— デトロイト——アラメダ——モンタナ——聖路易——ナツソ—及ウエス チエスダー郡——紐育——倫敦——ドンキヤスター——サウスウエールス—— 伯林——巴里	



地方計畫及大都市計畫

|| 理論、方法、協同 ||

地方計畫とは何ぞや

農村は農村それ自身として完成した生活を爲すことが出来る。即ち農村は其の共同生活の爲に必要な總てのものを殆んど其の定められたる行政區域自體の中に有つが故である。然るに商店、工場を中心として生活して居る人々は、その生活を其の都市區域を環る隣接農村に依つて維持され得るのである。村落が一小都市と成り、その小都市が一市に膨脹發達しても、市がその生活に必需する事物を補給する周圍の總ての地域を悉くその市の中に併合し了ると言ふことは殆んど無い。一般に都市は膨脹すればする程、此の中心都市の生活を支持すると共に、自らも亦これに依頼する。市の外圍の地域も従つて段々擴く成つて行くのである。

行政的に「市」の境界なるものは、經濟的、社會的に其の都市の境界と同一では無いのである。

されば都市計畫に於ては、その都市住民に共通の利害關係を有する『全補給地方』(The whole Contributory region) の發達を支配し、これを指導する方法を發見することが肝要である。此の問題を研究して吾人は次の如き結論に到達したのである。

- 一、市の行政區域を超ゆる此の經濟的補給地域の發展の性質及方向は、一の大都市計畫委員會又は地方計畫委員會 (Metropolitan of Regional Planning Commission) を設けこれに依り管掌せしむること。又右の經濟的補給地域が、全然一郡内に在る時は、「郡計畫委員會」(County Planning Commission) に依り管掌せしむること。
- 二、右委員會は之れに關係を有する各市町村より公式の代表者を加入せしむること、各市町村はこれが職務を執行するに要する費用を、按分的に負擔すること、若しこれを支辨し得るときは、これを私人の寄附に俟つべきこと。
- 三、これと共に該地域内に於ける各市町村内の代表的公共團體、經濟團體の代表者により「市民地方計畫委員會」(Citizen Regional Planning Committee) を組織すること。

この「市民地方計畫委員會」は、其の職務を行ふに當り、總ての事項に就き、公式委員會と協同すべきこと。「市民計畫委員會」は、定められたる計畫案を公衆及右計畫に關係を有する當局に説明し、該地方の後援を得るに助力すべきこと、之れと同時に「市民地方計畫委員會」は定められたる地方計畫を存続維持する爲、終始番犬として公式委員會の委員其他が變更するに對應すること。

四、公式委員會は將來を考慮して一以上の自治團體に關係すべき總ての外構的事項を包括する一地方計畫案を作成し、これに關係を有する各市町村の公式の承認を得ること。

五、一以上の自治團體に關係を有する街道、橋梁、運輸交通線、鐵道、水運、公園、公共的私人的保存地、區劃整理、建築物法、地域制に關する法令に就ては、これに關係を有する當該自治團體と共に、この地方計畫委員會の許可無くして何事も斷じて實行すべからざること。

六、一以上の自治團體に關係を有する總ての外構上の改良費は、これに關與せる自治團體間に、その受益額に應じて比例的に負擔せしむること。

- 七、これが支障となるべき法令を改正すること。
- 八、人口集中の原因及結果に就き、十分嚴密なる考慮を拂ふこと。所謂不當なる「田園の重荷」(Load on the Land)が害ありと認めたるときは、人口の分散を圖るべき法令を制定するか、或はその他の手段に依りこれを緩和するに努むべきこと。
- 九、「地方計畫」には「都市計畫」に於けると等しく、凡ゆる想像的推論に據るを避け、これに關する事實に就き、出來得る限り定性的定量的調査と正確なる論理的判斷を爲すを忘れざること。
- 十、集中の爲に起る厭忌すべき事實を出來得る限り轉換し、都市居住者の環境をして住み心地良きものたらしむること。

地方計畫と都市計畫との區別

「地方計畫又は大都市計畫」(Regional or Metropolitan Planning)は、一定の經濟的地域内に於ける多數の自治團體に共通なる問題の協同的解決策である。故に唯だ一自

治團體のみに依り行ふを得、又は行はるべき施設は、其の位置及性質が、當該地方(Region)又は他の自治團體に害を與ふるものにあらざる限り、これは「地方計畫」として考へらるべきものでは無い。

「地方計畫」はこれを行ふ地域に就き「都市計畫」(City Planning)と異なる。米國マサチューセツ州に、ウオチエスターと呼ぶ都市がある。同市はその建築物地域が、同じ市の行政区域内に於ける廣濶な農耕地に依つて完全に圍繞せられて、それが又相接攘する町村の農耕地と相隣接してゐる。かるが故にかゝる都市に於ては、「地方計畫」と確然と稱し得べきものは、唯だ市に出入する交通幹線、乗合馬車路線及鐵道の位置を有効に定め、それをして市の將來の發達に關し無駄無きやうに統整することだけとなる。

然れども、他の都市(但し人口がその市區域に比し極めて少數なる都市)例へばロスマンゼルス(三五〇平方哩)、シンシナタイ(七二平方哩)、バルチモアの如きは、これを例外として、ポストン、ニューヘブン、ピッツバーグの如き比較的人口に對し、市區域の小なる都市に於ては、其の都市計畫は、この「地方計畫」に依つて其の生活補給地域

の大部分を、其の中に包括しなければならぬ。

この生活補給地域 (Contributory area) は相協同するに由つて、生活上の便宜を生む限界にまで及ぶものであつて、其の活計、社會的生活又は物資の供給に就き常に其の中心都市に依頼せる總ての自治團體を包括する。バッドフォード、ボストン、セントルイス、クリヴランドに於ては、其の地域は半径二十哩乃至二十五哩の圏内にあり、紐育に於ては半径四十哩乃至五十哩、ニューヘブレン、ノーフォーク、オマハの如き諸都市に於ては約半径十五哩の全圓地域に及ぶ。

地域制 (Zoning)

米國に於てはクリヴランド、ボストン、ニューヘブレン、フィラデルフィアの如き都市に於ては、その狭小なる地域内に、十分に發達せる近郊町村又は直接接續せる從屬自治團體を有せるが爲、此の地方計畫又は大都市計畫の問題は最も重大なる問題となる。例へばクリヴランドの周圍にある多數の市及町は、嚴重なる建築物地帯

法の適用を受け、爲に一定地域に於ては工場を設置すること、或は商店の數を無制限に増加することを共に禁せられてゐる。即ち、クリヴランド市がその周圍の自治團體の爲に共通の、經濟的能力を具備せざる可らざるを破らんとするにある。紐育市の周圍にある四十有餘の自治團體は、時としてそれが他の自治團體や全體としての地方の利益を、知らず識らず阻害してゐることもあるが、各自の地方的利益を保護するが爲夫々自然に形成したる地域制を採用してゐる。

ミルオーキーが郡地域制を行はんとし、新ナッソー郡(ロングアイランド)特權條例が郡地域制及都市計畫をその中に記載せる如き、またこの事實を承認せるものである。郡がその區域内にその全大都市地域を包括せる場合を除き、大都市計畫委員會 (Metropolitan Planning Commission) は全地域を計畫の一部としてこれを地域別し、これに含まれたる自治團體は、自己の行政區域内に於ける計畫の部分を行ひ、郡はその自治團體に所屬せざる部分の地域制を行ふやうにすべきである。

建築物法

米國に於ては都市は都市に依つてその適用さるゝ法令を異にする爲、建築物法に就ても處により寛嚴その度を異にする、それが爲に無益の勞力を消費し秩序的な住宅の發達に非常な悪結果を來すことがある。されば計畫全地方を通ずる住宅能力の秩序的發達を來すことを目的とし、無用なる勞力の濫費を爲さざらんことを要する。

區劃割 (Subdivision)

總ての市及町は劃地の集成より成る。中心と成れる自治團體區域内の土地が漸次開發さるゝや、これ等の劃地は遂にその區域外に及ぶに至る。米國オハイオ、紐育、ヴァージニアの諸州に於ては市區域に隣接する三哩乃至十五哩の土地を、市が區劃割を爲すに就き管轄權を有する旨を州法に據り認めてゐる。これ都市が發達して來ると中心都市と外部とを繋ぐ道路を通じて、茲にいろんな重大な問題を起して來るからである。區劃割を無制限に放任して置く、と街路を後に新設する

ことが不可能となつて來る。區劃割は當該地方全體の將來を考慮して街道系統の發達に適應する様にし、且將來建築物の建て込んだ劃地を、秩序なく横斷するの必要を生ずるが如きこと無からしむるに努めねばならぬ。又同時に中心都市が周圍の自治團體に其の許可を得ることなくして自己の計畫せる所を行はんとすることも亦妥當なる處置ではない。

「クリブランド大都市區劃整理委員會」(The Cleveland Metropolitan Plotting Commission)は州法に據り認められたるものであるが、該委員會は大都市地域内に於ける各自治團體よりの公式代表者により編成せられ、道路の設定區劃割の管理の共通事務の費用はこれを按分率により支出してゐる。此の様な委員會を新しく設置することは極めて必要である。然し、このやうな委員會が全體的に包括されて地方計畫區域全體の劃地割を目的とする大都市區劃整理委員會と相重複しないやうにせねばならぬ。

街道

米國に於ては現在の國道、州道 (State highways) 郡道 (County highway) の系統が、全國を通じ、自治團體間の急激なる交通量の増加より來る問題を解決するに足らずとの聲高く、殊に大都市地域に於てその不便最も甚しきやうである。即ち中心都市と郊外町村の中心地と、また一郊外町村の中心と、他の郊外町村の中心とを連絡する道路の狹隘にして混雜せることの不平は屢々各所に聞かるゝところである。ニューワーク市は此の問題の爲に特別會議を開き計畫地域内の各自治團體の技師を各々これに参加せしめた。地方計畫に於ける道路敷設費は、ポストンの行へる地方計畫區域内の下水、水道、公園の設置費と等しく、其の面積に應じてこれを各關係市町村に負擔せしむべきである。

車輛整理

車輛(殊に自動車)に對する取締方法が各市町村により異なる時は、これが爲甚しき不便を來す。オハイオ州に於ては州法に據りて特に任命されたる委員會に依り

全地域内に同一の交通整理法を講じ、同一の車輛取締令を設くるの方法を講じてゐる。歸するに、夫れが國內全體を通じて同一とならんことがその理想である。

自動車留置場

自動車が一市町村より他の市町村に向つて商用其他娛樂の爲に運行する際、其の自動車を留置すべき場所を考慮することも亦地方計畫の一問題である。自動車留置するゝが爲に主要車道の煩累を來し、爲に旅行を妨害することがある。此のことはこれを地方計畫委員會により管掌せしむべきである。

橋梁及高架橋

自治團體間の交通路を爲す橋梁及高架橋架設位置を定むることは地方計畫の一問題である。其の橋梁及高架橋が兩自治團體間の境界を爲す時に於て殊に然

り。斯の如き場合に於てはその橋梁のよりつきの位置及その架設は地方計畫の一部として決定されなければならぬ。

一一

連絡電車と連絡乗合自動車

連絡電車線及連絡乗合自動車線が地方計畫の問題たることは明白である。何となれば彼等は自治團體間、中心都市と郊外とを連絡する主要交通機關たることあるを以てである。外郊町村と中心都市とを連絡するが爲に、高速度交通機關に依るの必要な場合がある。例へば紐育に於けるハドソン河下の地下鐵道線の如き、ポストンに於ける高架鐵道線の如き、孰れも多數の乗客を日々紐育及ポストンより急速に隣接する諸地方に分散せしめ、更に其處からその地方の電車か乗合自動車に乗換へて目的地に到達する様になる。此の連絡電車又は乗合自動車が一車道を通行する時、殊にその両者が相競走して他の車輛と共に走る時には、その混雑殊に甚しきことを知らねばならぬ。またこれと同時に賃金帯を定めねばな

らぬ。之れ等は總て地方的 (Regionally) にのみ解決さるべき問題である。これに就ては汽車賃金の距離制を参考とすべきである。

鐵道

鐵道線路を何處に敷設すべきや、また旅客停車場及貨物停車場並貨物置場を何處に設置すべきかは、これまた地方計畫の問題である。何となれば、夫れに依り乗客の出入、貨物の配達に多大の難易あるを以てである。これに就ては鐵道の敷設に依り、これが通過する町村の合理的發達を阻害せざらんことを注意し、その位置を定むるところがあらねばならぬ。また鐵道線路が街路を横ぎる個所は、重大なる問題とさるべきものである。何となれば、鐵道線路又は街路を車輛が甚しく重複混雑する所に於ては、出来るだけその街路と線路との交叉を避く可きものであるからである。煤煙も問題とさるべきものである。特に郊外の住宅町村を汽車の煤煙が飛散するを避けたい場合には、電力を用ゆるの方法を講ずるが如きもま

一三

た地方計畫の問題である。貨物の都市を出入するに就ては、出來得る限り混雜せざる方法を講じ、市中を汽車が通過するを避け、市の外圍に汽車を到達せしむべく、圈帶線又は連絡線を設くるも亦一方法である。而して此の市の外圍の停車場より貨物を貨物自動車に依つて出來得る限り消費者に近く運搬し得る様の方法を講すべきである。これ大都市委員會が夫々鐵道當局、鐵道會社と相折衝して他の計畫との關係を熟慮し、以てこれを定む可きものである。

水路

大都市地域が太洋、又は航運の便ある湖水、河川に面する場合に於ては、商工業の爲、水運の便を利用すべく、各自治團體の境界に關せず、これを地方計畫の一部分として考査すべきである。オレゴン市(ポートランド州)紐育、倫敦の港灣計畫は其の例である。これに就き車輛及鐵道が水邊に至るを便ならしむるが爲、水邊に近き沼地及低地の開拓を爲すの要ある場合がある。

飛行場

航空機關の發達に伴ひ、中心都市より容易に到達し得可き地點に於て、飛行場を造るの要がある。地形上これに適當なる土地は、其の數を限定されてゐるのであるから、地方計畫の一部としては斯の如き目的に適應する土地は、前以てこれを保存されねばならぬ。またこの飛行場の位置と道路系統の連絡とが、これに到達することを困難なきやう爲すことが必要である。

衛生

自治團體の相集合し、相集群するに従ひ、その各自の自治團體の給水、下水及廢棄物處理に對する方法が益々困難になつて來る。同時に其の間の河流は益々不潔物を停滯せしめるやうになる。右に就きポストン及クリヴランドでは特殊の委員會を設置して共同的改善方法を圖つてゐる。これが爲の給水、下水廢棄物處理

に使用さるべき地域の選擇は、この問題を若し計畫地方全體の共通利害問題として解決せんとする場合には、各自治團體の境界を離れてこれを爲すの要がある。されば地方計畫及州又は縣の管理がこのことに就ても必要に成つて來るのである。

水力利用

近代産業と水力電氣の利用とは益々重要な問題と成り來りつゝある。發電所の位置及電力の配置等はこれを全計畫地方に對し、最も有效なる様の方法を講せねばならぬ。

公園

公園及運動場はその居住民の使用の爲に地方計畫區域内の各自治團體が獨立に造るべきものである。然し乍ら郊外地の急激なる發達の爲、其の境域内に於て

休養娛樂の爲の十分なる空地を發見することが、或る自治團體には不可能である場合がある。然るにこれに隣接する自治團體内には鬱蒼たる山丘の上、潺々たる溪流に沿ひ、または池や沼の畔に美しき自然の情景を有する土地があり、其の土地が地形上或は濕潤地なるが爲、建築地として不適當なるも公園又は空地とするには此の上も無き理想地なる場合がある。これ等の共通的目的に副ひ得る地を保存すること、及將來發展すべき住宅區域が悉くその公園運動場を利用し得るやうの方法を講ずることは地方計畫の當初に於て考査さるべき事項である。ポストン及クリヴランドはこれが爲に「大都市公園局」(Metropolitan Park Board)を設け其の方法を講じてゐる。

保存地 (Reservation)

植物園、動物園、野花樹木の爲の保存地、競技場、娛樂地 (Amusement Park) 及野營地 (米人等の好んで爲すキャンピングの爲の土地) と共に、墓地其の他公安の爲にす

る營造物に就ても、考査さるゝところがあらねばならぬ。これ等は各々獨立して各自治團體が各自居住民の爲に別々にこれを設置すること困難なる場合に於ても、これを統一して一地方計畫として行ふときは極めて容易なる場合がある。其の他ゴルフ競技場、體育場、競技用トラック、フィールド等に就ても同様である。これが爲に要する土地の位置及形狀は地方計畫區域全體の將來の發展に多大の關係があり、最初これに對し十分考慮を拂ふに非ざれば、廣大なる間地の爲に附近の土地及その保存地の正常なる發達を阻害する虞があり、特にその地域が人口稠密の地なるに於ては、其の弊害の大なるものあるを知らねばならぬ。

公共建築物

多數の農村的隣接地や郊外地に設置されてゐる學校、殊に中等學校程度以上の諸學校は合併することに由つて、より有効なる結果を見るに至るべく、其の他共通に使用するに由りて公館の數を減少し、經費の節約を爲し得ると共に、一層の能率

を擧げ得るに至る場合が多い。例へば集會場、展覽會場、無料宿泊所、職業紹介所等の社會事業的營造物、病院、慈善の爲の建築物等は、合併してこれを造築するのより便利なること多く、その他公設市場、近隣公園 (Neighbourhood Center)、都市の休養娛樂社交、社會教育的施設の集合せる場所も一地方計畫の問題として其の位置を決定する方が、各個の町村に於て考査するよりも有効なる結果を生む場合が多い。さればこれに就ても、能く將來を洞察するの明ある地方計畫委員會の指揮に従ふところがあらねばならない。

地方計畫の統一性

上述の各事項は、必ずそれを一の地方計畫の一部として調査考査し、孰れもこれを分離して個々獨立して考査するを許さず、其の各々は相互に相關聯せるものなるを以てである。而してこれ等は不斷に調査されて居らねばならぬ。その當初より完全なる一計畫の一部分として、相共にこれを研究するを要し、飽く迄もこれ

を一の合成物として生長せしめ、その間に重複することを避けるやうにせねばならぬ。

「地方計畫の原則」

— 分散主義 —

地方計畫の根本的原則とする所は、中心都市に就きその内外に十分なる交通循環を造ること、次には都市が隣接する郊外地に對して、正常なる望ましい發達をするやうに計畫することである。

然し乍ら「地方計畫」の眞の目的は單にこれのみに限るものにあらずして、遙かに深遠なるものが在るのである。都市計畫に従事する者は、都市の地域を擴充して大都市を造ることが、果して望む可きことなるか、或はこれに反して都市の集中的發達を阻止してこれを分散し、廣く分布することを計畫することが、人間生活の爲に、より悦ぶべき結果を生むものにあらざるかに就て、深く考察するところがあら

ねばならないのである。

英吉利の都市計畫家は人口三萬乃至五萬以上の都市を造ることは、不可なりとしてゐる。獨逸の都市計畫家は夙に最も便利なる都市は人口七萬五千乃至十萬を以て最大のものなりと爲してゐるのである。佛蘭西に於ても亦同様の意見が多いやうである。米國に於ては都市の大きさを制限するに就ては未だ特別の計畫と稱す可きものは無いやうであるが、都市が人口十萬乃至十五萬を越ゆる場合に蒙る經濟的社會的不便は、人口集中に因つて享くる利便以上に大なるものであることが、今や多數の人士に依つて感ぜらるゝやうになつて來てゐる。夫れ等の人々は街路、交通機關、鐵道、水運、公園、テネメント、學校、工場及商店、公共事務の集中混雑より來る弊害を除却するが爲の費用と努力とが、日用品を近傍の地に選擇購求し得ること、勞働市場のより廣きこと、顧客の多きこと、學校通ひに便利なること、娛樂其の他福祉の爲に得る利便等と相比較して猶ほこれに代へ得られないとするのである。

英吉利に於て分散主義の實行としては、都市研究家の熟知するレッチウオース

(Leetchworth) 及ウエルウキーン (Welwyn) の田園都市がある。

レッチウオースの田園都市は初め、その人口を三萬に制限し、またウエルウキーンはこれを五萬に制限した。而してその制限以上に人口の増加したるときは、共にこれを其の家族数と土地面積との比例より、或は建築區域の周圍に於ける農耕地の關係を考慮してこれを制限するやうに圖つた。レッチウオースは經濟的社會的に自給自足の一田園都市であるが、ウエルウキーンは頗る倫敦に近く、從つて住民の一部は常に倫敦と相交通してゐる。この英吉利に於ける二田園都市は其の實行に就いては多大の成功を收めてゐる。

英吉利や歐羅巴大陸の諸都市に於ては、この地方計畫を實行するに際しては、この地方計畫區域内に、人口五萬乃至十萬を超えざることを標準とせる小都市を永久的農耕地帯公園地帯を以て圍繞せしめ、而して其の總ての小都市を高速度交通機關に依つて、中心都市に集中聯絡せしめるやうにしてゐる。

米國に於ても、今や漸くこれと同様なる興味深き幾多の地方分散の計畫が殊にアリサー、コメー氏 (Mr. Arthur Comey) によつて開拓せられたる最近大地方計畫論に

據り行はるゝに至つた。ハリランド、バーソロムニー氏 (Mr. Harland Bartholomew) はその「田園の重荷」(The Load on the Land) 中に人口分散の希望標準を示してゐるが、今日に於ては右に關する最も吾人の信據すべき資料である。

工場分散

大都市地域内の大多數の住民が、その生活必需品を中心都市に求めんとする間は、人口の分散を圖らんとすることは、假令不可能ならずとも、極めて困難である。レッチウオースに於けるが如く、生活必需品を先づ分散せしむるの策を講じねばならない。これが爲には工場、問屋、卸賣業者を郊外に移轉せしむるやうの法令を制定するか、或はその他の方法に依り、之れを出來得るだけ奨励するかの方法を採らねばならぬ。米國に於て市場の趨勢は、大體に於て分散するの傾向を帯びて來てゐる。然し乍ら、工場労働者の大多數、假令大多數ならずとも、猶ほ工場が折角郊外に移動せるに拘らず、労働者は相變らず中心都市に生活して、夫れが爲に時

間と精力の不経済を來しつつある例は甚だ多い。シンシナタイ市の如きラツシユ、アワーともなれば郊外の工場労働者は中心市に歸らんとして停車場に暮らさる。これ等のことより見れば、米國に於ける人口分散の爲にせる工場分散は必ずしも良好の結果を表してゐるとは言ひ得ない。その主たる原因の一は、郊外に設置されたる工場の附近に、好適安價なる自己の住宅を見出し得ないことである。其の他郊外に於ける學校收容力の貧弱なること、教會、教會信徒團體、球場その他の餘暇娛樂の爲の機關が缺乏してゐること。夫れが爲労働者は友人や同郷人等と相交通するの機會が少くなり、一旦失職したる場合に代る可き就職口を發見することが困難になると言ふ結果を來すのである。

これに反して活動寫眞館が増加するとか、蓄音器が流行するとか、安價な自動車が發達することなどは労働者を郊外に分散せしむる。

製造業者、問屋、卸賣業者、本店を持つ者等は「事物の中心地」(Center of things)たる中心都市に居る方がどうしても業務上に利益が多いと一般に爲してゐる。けれども、また貨物自動車の使用が増加して來ると、特に巨大なる貨物は例外としても大體

に於て總ての貨物を、郊外から中心都市へ、中心都市から郊外へと運搬することが餘程容易となつて來るのである。

總てこれ等の要求を悉く満たさすことは、困難であるかも知れないが、出來得る限り工場及商店の分散移動を奨励する方法を發見することは、これ地方計畫の目的とする所であらねばならぬ。

地方計畫は科學的方法に據る可きこと

これ等の地方計畫の諸問題に對し、好い加減な推量判斷を爲すことは誰でも出來ないことではない。然し、其の問題の解決方法が決定的なものとして實行される時には、飽く迄も其の推量的方法を避けて確實なる事實を基礎とした科學的、また論理的な方法に據つてこれを行はねばならぬ。即ち、總ての問題に關する附屬的要素に就いて、十分の定量的定性的研究を爲せよと言ふのである。而して總ての可能的方法是悉くこれを吟味試験して、最も有効なる解決方法を發見するの

道を講せねばならない。

地形に就て

米國東部諸都市に於て、工場及商店の位置に就き統計的調査を行ひたる結果に據れば、重工場の傾斜地上に築造されたるもの、其の數二%乃至三%に過ぎざるに、輕工場の傾斜地上に築造されたるものは七%乃至八%に及ぶ。

然れども巨大なる水力を利用する工場は例外である。常に重量器械を使用し或は高層家屋を要する工場は、幾分の間地を有するの要がある。商店も又傾斜地上に位するものは、僅に七%に過ぎざるも、住宅は其の性質上傾斜地上に建つるも差支無きを以て、十五%乃至十八%、時としては二十五%以上にも上ることあり、殊に其の傾斜地の位置が幹線道路及交通機關の連絡に便利なる時に於ては、殊に其の數大なるものが在るのである。

労働者數と工場區域面積との比例

米國都市に於て労働者數と工場區域の廣さとの比例に就て考査されたる結果に據れば、一労働者に對し土地面積の比高層建築物最も多き紐育市マンハッタンに於て約三十平方呎、マサチューセッツの紡績靴工場に於て五十平方呎、ニューヨーク州エリザベスの工場の千五百平方呎に至る迄その間種々の割合を示してゐる。またニューヨークの牧場に於ける廣々とした工場に於ては一労働者に對し四千平方呎である。其の廣さは總てその工場の性質と關係を有するものなることは言ふ迄もない。且つ其の土地價格は、大體に於て労働者に對する面積に反比例するを通例とする。

右の統計は地方計畫に於て工場區域を分散せしむるに就き、決定的單位を爲し又標準と爲すべきものである。工場面積如何、工場の高さ如何、如何なる地域に工場地域を定むべきかは、右の統計よりして大體の觀念を生み得るかと思ふ。

發達の法則

二八

都市の密集を造成する諸法則を研究することに依つて、一定の自治團體又は一定の地域の發達膨脹の程度、及其の適度を豫測することが出来るのである。總ての現存する共同生活團體は、歸するに一定の人口飽和點に到達すべきものである。發達の法則を研究することは、また聰明なる計畫が其の状態を如何に支配し、また如何にこれを修正改革し得るかを示すものである。斯して地方計畫の一部分として一定の時期に於ける大都市地域内の各地域の人口稠度の近似數を確定し得ることとなる。これが爲には次の如き方法がある。即ち一場所人口二十五人以下の「小場所地圖」(Spot map)を、十年又は廿年を一期として、其の年度の現在状態に就き作製するのである。例へば千九百年度、千九百二十年度に就き作製し、これを對照すれば、そこに人口分散及増加に對する傾向を其の場所に就き知り得ることとなる。その他試験的地域を指定し、或は交通循環の變更、公園等を基礎として一定地域の發達膨脹を豫定するには、右の小場所地圖を加減し、附加削除して將來の人

口を調査豫測し得らるゝこととなるであらう。斯の如く此の小場所地圖を利用して一定地域内に於ける、現在及將來の人口計算を爲し得るこの簡單なる方法は、都市計畫及地方計畫の殆んど總ての事項に對し、量的にその位置、形狀、資料等の決定に就き、其の近似數を得るに甚だ簡單容易である。かくて長年月を要する完全なる計畫及これが實行に要する經費をも確實衝平に決定し得るであらう。

テネメント地域

米國都市に於ては人口の一割二分が、一家屋内に二家族以上で居住してゐる。其の社會的經濟的原因は都市研究家の研究題目たるべきものである。前掲書「田園の重荷」(Load on the Land)は土地價格と土地面積及家屋の數に就ての米國の研究を發表してゐる。テネメント居住者の多數は、米國に於て工場労働者であるが故に、郊外の工場に對し地方計畫の地域を指定するに就き、テネメント地域の廣さを

其の工場労働者の數に由り察知し得るであらう。

商業地域面積と住民數との比例

米國諸都市に於て商店と居民との數との比例に就き、考査したるところに據れば、商店間口廿五呎に對し、平均六十名乃至百五十名である。又米國商務省の發表する所に據れば、一商店に對し二十七家族なりと言ふ。更に紐育郊外の自治團體に就き調査せる結果に據れば、一商店に對し居民數平均百名である。斯の如き比率を作ることは一地域の將來の發達を豫想して人口の分散を圖り、且つこれが爲に準備すべき商店區域の面積を定むるの基礎材料となる。又多數の住民は一般に商店に通ふに、半哩以上を歩行することを厭忌するものなることを、更に其の考慮の中に加ふるならば、一層正確なる數字を得るであらう。而してこの距離は人口密度の増加するに依り減少するの傾向があるものなることも知らねばならぬ。

農耕地面積と居民數との比例

米國農務省の發表する所に據れば、米國に於ては、人口一人に對し一年間に食物を供給するが爲には、農耕地六エーカー（一エーカーは四段二十四歩）を要すと云ふ。人口十萬を有する都市に對しては、この割合よりせば、周圍十八哩の農耕地を要し、人口百萬を有する都市は、周圍六十哩の農耕地を要することとなる。然し乍ら吾人の食物材料は、獨り郊外農耕地のみならず、至る所より求めざる可からざるを以て、實際は遙かにこれよりも狭少の地域を以て足る。

その他の方法に就て

千九百二十二年スプリングフィールドに開かれたる米國都市計畫會議に於て、キー、ビー、グッドリッチ氏 (E. P. Goodrich) は、市街交通機關と自治團體の大きさとの關係、市街交通機關と大きさを異にする自治團體間の距離との關係、人口増加と人口稠度

との關係、人口増加と財産の性質、及之れが用途、街路、交通機關能力等に對する關係に就き種々の事實を實驗に依つて立證した。これが研究により歸納し得られたる諸法則は、都市計畫に於けると等しく地方計畫にも、これを十分應用し得可きものである。

これと同様の研究がグッドリッチ其の他の諸氏に依り、都市計畫及地方計畫の種々の事象に就き行はれてゐるのである。地方計畫に於てはそれが都市計畫に於けると等しく、自治團體の經濟的社會的生活に關する諸事項、及これが發達に就きての空疎にして漠然たる杜撰なる推算を最少限度に減少し、これを出來得る限り科學化することに依りて能くこれを確實なる妥當性を有するものと成し得るのである。

地方計畫の實行と財政

バルチモリア、ノーフォーク、シンシナタイに於けるが如く、計畫地域を市部に編

入し、其の計畫を其のまゝ實行し得るところに於ては、此の地方計畫の實行は簡單である。それは單に都市計畫の擴張に過ぎざるを以てである。然し乍ら、其の他の諸都市の切合に於ては、必ずしもその實行は容易ならずして寧ろ極めて困難なるものがある。今日まで各所に行はれ來りたる結果より歸納して、地方計畫の實行に應用し得可き諸種の方法即ち左の如し。

第一、市部と郡部とを併合すること。加州アラメダ郡に於てはこの併合は不幸にして破れたけれども、モンタナ州ではこれを承認するに至つた。

第二、大都市計畫委員會 (Metropolitan Planning Commission) を設立すること。費府はこのやうな委員會を設立したるも、後に至つてこれを解散した。クリヅランド市も同様の委員會を設けてゐる。ホストン、ミルオーキー、ピッツバーグには「地方計畫委員會」(Regional Planning Commission)又は「郡計畫委員會」(County Planning Commission)が組織されてゐる。

第三、非公式の「市民地方計畫委員會」(Citizens Regional Planning Commission) を設立すること。其の例はバッファロー及市俄古にある。

第四、基礎計畫案を作成すること。紐育に於ては「ラッセル、セーヂ財團」(The Russell Sage Foundation)に依り紐育周囲の大地域に行ふ可き計畫案を作成した。

以上の諸方法は孰れも一得一失あり、市、郡併合は、それが實行し得可き所に於ては、地方計畫實行に對する最も容易なる問題解決方法なるべきも、多くの大都市に於ては單に之れを主張するのみにて、大方の周囲の自治團體の反對に遭遇する、これ中心都市がこれ等の縁邊の自治團體を全然併合し了らんことを氣遣ふを以てある。

費府に生れたる正式の地方計畫委員會は憲法違反なりとせられた。裁判所は自治團體が自己の管轄に屬せざる他の一團體に、立法權と租稅賦課權の一部を委讓することが果して憲法違反なるや否やを決定するを要する。而して夫れが憲法違反なる事分明なりとせば、これに要する資金は個人の寄附金に依り支辨する方法を講じねばならない。

紐育の地方計畫が「ラッセル、セーヂ財團」をして其の調査を爲さしめつゝあるが如き方法は、紐育の如き大都市に於てのみこれを爲し得可きも、其の他の小都市に

於ては一般に賛成を求むること、蓋し至難のこと、言はざるを得ない。

地方計畫の最初に於ける最良の手段は、當該地方の公共團體、經濟團體の代表者に依り「市民地方計畫委員會」を設立することである。而して此の「市民地方計畫委員會」はすべての狀態に對し偵察的調査を行ふこと、示威運動として一般の試験的計畫案を作成し、而して其の細目の事項をも公式に實行し得る程度にまで、一般市民を刺戟し、遂に計畫地域内の全自治團體の代表者に依り組織さるゝ公式の「大都市、地方又は郡計畫委員會」の代表者に依りこれを實行せしむるやう努むること。「常設市民委員會」は絶えず正式委員會と相協調し、公衆に對し該計畫の説明者となると共に、其の計畫の存続することを保證するを以てその任務とするのである。

また斯の如くして、此の地方計畫を宣傳廣告すると同時に、附近周囲の自治團體に地方計畫の智識を附與してこれを開發教育し、經濟的後援を確實にするが爲寄附金を受くるの運動をなし、地方の公共團體地方開發改良の爲の團體に夫々其の能力に比例して彼等より相應の寄附金を募集する等のことに就き、右の「市民委員會」は多大の効果を擧げ得る所が有るであらう。實際に於て、パフアロー、市俄古、羅

府、ホストン等に於て、夫れは地方計畫地域の協同を促進するに就き、右の如き手段に依りて好成績を擧げ得たのである。

總ての改良費にして其の改良が數個の自治團體に對するものは、各受益團體にこれを按分負擔せしむべきである。而してこれが主なる受益者としては、郊外自治團體と等しく、中心都市及郡をもこれに加ふべきものである。其の受益者負擔の評價は人口、地域の廣さ、各自治團體の査定價格、支拂能力、受益面等を標準とし或は右の諸標準を合同してこれを定むべきものである。嘗て斯の如き負擔金の納付がその評價方法の不當なるよりして困難なりしところに於ても改良されたるものゝ上にこの納付を負擔せしめ得るであらう。

必要なる法律の制定

米國に於ては大都市、地方又は郡委員會に對し、その固有の職能に必要なりとして上記の總ての權限を賦與してゐる州は何處にも無い。

千九百十三年憲法違反なりとして廢止されたるペンシルヴァニア州の法律は稍々右に近似せるものであつた。マサチューセツツ州及オハイオ州に於て、今地方計畫委員會法案が議會に提出されんとしてゐるが、これ法律として恐らくは最も完備したる最良の典型であるであらう。但し、マサチューセツツ州議會に提出中の法律案は、地域制、建築物法、私有保存地、區劃整理に就ての大都市的管理方法に就ては何等規定するところが無い。さればオハイオ州議會に提出の法案が總ての主要なる事項に就き完備せるものなりと爲すことが出来る。

要 旨

我等は、今現代に於ける最も緊切なる一問題に面接されてゐる。彼の見苦しき大都市の過密生活を如何に解決すべきか？ 惟ふにこれが歸結はその中に包括する諸種の要素を飽く迄も科學的に周密に分析し、解剖し、これを研究調査してそこに妥當なる處分法を發見する以外にこれが解決の方法は無いのである。それ

が爲には先づ適當なる組織に依り「地方計畫委員會」を設く可きである。この「地方計畫委員會」は「市民地方計畫委員會」の後援を受けて計畫區域の發達を企畫し、必要な計畫の實行を助成するのである。こゝに大都市の過密生活より生るゝ厭忌すべき事象と、其の他の社會的經濟的害惡を、我等の協同的努力に依り除却し得るに至るであらう。

進捗中の地方計畫

大都市計畫又は地方計畫の如何に實行されつゝあるかを見ることに依り、地方計畫が何を意味し、如何に夫れが働けるかを知るは興味あると共にまた最も必要なることである。

ボストン ボストンに於ては十八の市及町シテイ・タウンに對し下水の組織を完成する爲、千八百八十九年「大都市下水委員會」(The Metropolitan Sewerage Commission)なるもの設立せられたるが其の創めである。次に千八百九十五年州廳の周圍十哩内の總ての

自治團體に共同的に上水供給を爲す爲「大都市水道局」(Metropolitan Water Board)生れ、千九百〇一年に至つてこの水道局と下水委員會とは合併するに至つた。

千八百九十五年「大都市公園委員會」(Metropolitan Park Commission)創立せられたるが、こは三十七の自治團體に對し合同的に公園系統を造らんとするところのものであつた。千九百十九年この委員會は上記大都市水道及下水局と合併して「大都市區劃委員會」(The Metropolitan District Commission)を組織した。これ等の機關に依り今日迄費されたる經費は一億弗に騰つてゐる。州の公認せる「大ボストン」(Metropolitan Boston)はこれに入れる市及町シテイ・タウンの數四十に及ぶのである。

過去十九ヶ年間「大ボストン計畫」(The Planning of Metropolitan Boston)の爲、協同事業を爲さんとして七個の計畫が試みられたのであるが、悉く不成功に了つてゐる。千九百七年の「大都市改良委員會」(The Commission on Metropolitan Improvements)は大都市區劃の諸問題及これに對する解決方法の報告作成の爲三萬五千弗の經費を支出した。千九百十一年「大都市計畫委員會」(Metropolitan Plan Commission)はキーン・エー・フィナンツフィナンツ(E. A. Filene) ボー・アーバークアーバーク・クリッヂクリッヂ(T. R. Coolidge, Jr) 及ジョン・ノールノール(John

Nolen) を其の委員に任命したのである。千九百十二年の議會報告中に右委員は斯の如き委員會を常設機關とし、全大地域に對する計畫を爲すの權能を賦與すべきことを強硬に主張した。以後千九百十六年まで州議會は常に委員會を設立したのであるが、特に記述すべき事としては何事をも爲さなかつた。千九百二十三年ボストン商業會議所及「マサチューセッツ州計畫局聯合」(The Federation of Planning Boards of Massachusetts) の提議に基き全區域の都市計畫に深甚の興味を有する人々に依り一實行集團が組織され、而して「大都市區域委員會大都市計畫分會」(Division of Metropolitan Planning of the Metropolitan District Commission) を設立するの法案を現立法府に提出したのである。

市俄古 市俄古の原都市計畫は多くの事項、殊に街路、鐵道、街道、公園、保存森林及交通機關等に就き地方計畫となつてゐる。一時「市俄古計畫委員會」(The Chicago Planning Commission) は森林計畫以外の諸事項は悉くこれを全然局地的なもののみに就き實行し、市外の自治團體とは全然別關係のものとする事が、其の政策とせられてゐた。されば森林の保存のみが一郡の共通的事業として自治團體其の他の行

政團體の疆界と無關係にこれが開發を爲されてゐたに過ぎなかつた。

然るに最近數個月間に市俄古に於て市の周圍を合する全大都市區域に對しこれが計畫を爲すべきものなりとのことが、一般に認めらるゝやうになつて來た。斯して千九百二十三年三月三日「市俄古シテイ俱樂部」(The Chicago City Club) はクック郡の全都市及農村の團體の代表者二百餘名及レーク郡及イリノイ州の隣州インディアナ州の接續都市よりも數名の代表者を招集して一會議を開催した。これ等の代表者は一面公式であり、また一面に於て實業團體、公共團體を代表する者であつた。既に市俄古市の公園系統五千エーカーに、二萬千エーカーの地が、郡森林保存計畫としてそれに合併附加されてゐたのであるが、更にこれに一萬五千エーカーを添加したのである。而して「市俄古シテイ俱樂部」は將來この全大地域に對する地方計畫を完成する方法を考究せしむべく二十一名の委員より成る一委員會を創立した。其の半數は市俄古市外の自治團體の市民である。

クリヴランド 千九百二十一年一月三日クリヴランド市會は三十八の市周圍の自治團體と合同して、「一協同地域別委員會を開くこと」をした。これ即ちクリ

ウランド大都市土地割委員會 (The Cleveland Metropolitan Planning Commission) として知らるるものである。これ「オハイオ州一般法第四千三百五十四號」に據り近接自治團體の市町村會が道路の施設に關し、一協同委員會を任命するに就き相協約し得るとなせるに依れるものである。

全自治團體は代表を任命して、この委員會の共同事業を實行するに要する費用を按分して負擔することに定めた。この委員會の目的は全地域に對する一街道計畫を造るにあつた。街道、街路、道路の位置を決定するには、右委員會及これに關係を有する各個の自治團體の承認を得ずして、これを爲すを得ずとの議を右委員會は可決した。然るに委員會が其の事業を開始せんとするに花みクリヴランド市の當局は委員會の議に依り按分的に負擔すべき經費の支出を拒絶したるが爲、遂に此の全計畫は存續實行し得ざるに至つたのである。

ピッツバーグ ピッツバーグに於ては、約四年前「郡計畫委員會」(County Planning Commission) なるもの「郡委員會」(County Commissioner) に依り設立せられたのである。夫れは別に法律的規定に基くものにあらず、また何等の權力をも有するものでも

ない。十五名の私的市民と五名の商工業及公共團體の代表者並三名の郡委員郡主事 (County Controller) 及一名の顧問技師及一名の書記より成る。此の「郡計畫委員會」は屢々「都市計畫委員會」(The City Planning Commission) 及「市民都市計畫委員會」(The Citizens' Committee on City Plan) と合同して會議を開く。然し乍ら此の委員會は實行的な獨立の郡計畫案を作成する地位にあるものではない。

「ピッツバーグ市民都市計畫委員會」は極めて漠然たる權限を承認せる「郡計畫委員會」を設立するの案をペンシルヴァニア州議會に提出してゐる。「都市計畫委員會條例」(The City Planning Commission Act) に據り「都市計畫委員會」(The City Planning Commission) が市會(The City Council)に對するが如く、「郡計畫委員會」(The County Planning Commission) は「郡委員」(The County Commissioners) に對し同様の關係にあるべきものである。

シンシナティ オハイオ州シンシナティに於ては千九百十八年一月一日の市チャーターの改正に據り設立せられたる「都市計畫委員會」は主として交通循環に對する一般的地方計畫を行ひつゝあるが其の計畫區域は全ハミルトン郡と川を

越えて對岸ケンタッキー州の市の五哩内に於ける補給的大都市地域に渉るものである。而して同市外圍の自治團體の住民は此の計畫の作成に付き協同してこれに當りつゝあるのである。

「シンシナタイ合同都市計畫委員會」(The United City Planning Committee of Cincinnati)はアルフレッド・ベットマン氏委員長として「合同地方計畫委員會」(Joint Regional Planning Commission)設立の必要を知り、現オハイオ州議會に、地方計畫及郡計畫作成に對する一法律案を提出した。これと同時にまた一地方計畫委員會の設立がある。

ニューワーク 千九百十五年一月「都市改良會議道路委員會」(The Committee on Streets and Highways of the Conference on Interurban Improvements)はニューワーク周圍の建築地に對する道路系統に就ての報告書を刊行した。この會議は純然たる自發的團體であつて、ニューワークを中心とする七八哩内に於ける三郡内の十八個の都市及小都市の公共事務主事員及技師を以て組織せるものである。

バルチモーア バルチモーアは最近周圍の六十平方哩の地域を合併した。されば其の地域はバルチモーア都市計畫に包含せらる可きものとなる。

ノーフォルク ノーフォルクもバルチモーアと等しく周圍の補給地域(Contributory areas)を合併することに依つて地方計畫を實行するに付ての難事を悉く除却することを得たのである。更に最近それ以外の二十七平方哩を市に編入した。さればノーフォルクの都市計畫委員會は「市」地域に屬する三十五平方哩の地域に加ふるに、ヴァージニア州法に據り「市」地域外の土地區劃整理を市は行ふことを得るを以て、「市」地域外の十哩乃至十五哩の地域にこれが計畫を行つてゐる。

華盛頓 華盛頓市は市周圍の地域の開發を圖りつゝあるを以て、實際に於て、其の周圍地域の全部及バルチモーア區を、悉く其の企畫の中に入れつゝあると言ふを得る。

羅府 ロスアンゼルス郡(Los Angeles County)は今日まで六七回の地方計畫會議を開いてゐる。右會議の對象となる計畫地域は直徑約十哩に渉れるの地である。而してこの會議に議せられたる事項は、土地區劃整理、道路及交通運輸機關線の位置、治水衛生保健、公園及公園道、地域制、給水及立法等である。右會議はこれ等の自治團體間の諸問題を解決する爲「郡監督局」(The County Board of Supervisors)に

より招集せられたのである。

其處には市部と郡部とを併合せんとする運動が漸次盛んとなり來りつゝある。夫れは郡 (County) の疆域を擴大せんとするにある。其の郡内に於ける多くの都市は其の職能を郡に委ね、同時にその中の比較的人口大なる自治團體は、周圍の疆域外の地域を併合するのである。羅府は三百五十平方哩の地域に依りその交通帶 (Commuting belt) の半以上を管理し、猶ほその管理區域を近くその約四分の三の地にまでに擴張せんとしてゐる。

費府 費府に於ては千九百十三年法律第二百二十六號 (Chapter 226 of the Laws of 1913) に據り、知事は郊外大都市計畫委員會の委員十四名を任命した。即ち「市」地域外半徑二十五哩内の大地域開發の爲の計畫を創成し、これに據り道路、高速度交通機關、公園、運動場、給水、下水、塵芥處理、住宅衛生、ジツイックセンターに就き右大地域内の將來の發達に合せしめんとするにあるのであるが、全體としてこれ等の事項は自治團體事務の殆んど全部を網羅せるを以て、一自治團體がこれに就き獨立してこれが處理を爲すことは不可能である。右法律は委員會の經費を費府市を

中心とする二十五哩内の總ての行政團體に賦課し得るやうに規定してゐる。斯して其の行政團體の大部分は何等の疑問無くこれに應じたのであるが、其の中二三の行政團體は右法律を憲法違反なりとした。即ち課稅權は憲法に據り獨り立法府これを有す可きものにして、其の他の機關はこれを有せずと言ふにある。右委員會の委員はこの抗議を承認した。然し乍ら、右の事業は大規模の計畫を作成すべしとの法律の規定に基きて行はれたるもの頗る多いのである。右會議は千九百十五年六月一日右に對する廢止の法律が通過するまで時々開かれたのである。斯して委員會は消滅した。郊外の諸行政團體の官公吏は、これが計畫の爲に相協同せんことを欲してゐるけれども、事實これを協同して實行せしむるには猶ほ前途極めて遼遠である。多數の人士はこれに就きベンシルヴァニア州憲法に據り斯の如き郊外委員會を有效なるものたらしめんが爲には、その資金を議會の協賛を得て支出するか、或は又、之に關係する行政團體よりの非強制的寄附に俟つの外無きものゝ如くである。議會の主張する所に從ひ單に局地的 (ローカル) の便益の爲に用ふる費用を州内の凡ゆる地より選出されつゝある全議員の協賛を求むること

は實際に於てそれは不可能のことである。又これと等しく政治團體に對して斯の如き事業費を衡平なる按分率に依りて、強制せずして自由的寄附を募るが如きは又極めて困難なることゝ多數の人に依り感じられてゐる。然れどもこの後の方法はこれを試みるの價值ある方法なりと爲す者もあるやうである。

マサチューセツツ州スプリングフィールド スプリングフィールド計畫局 (The Springfield Planning Board) は「市」を中心とする半徑十哩内の地に於ける街道、鐵道、電車、乗合自動車、公園及水面の開発の爲に一地方計畫を作成した。此の計畫案は「ハンブデン郡委員會」(The Hampden County Commissioners) 及「郡改良同盟」(The County Improvement League) と相合同してゐる。最近裁判所に依りカネチカット州との間に架設せられたるメモリアル橋の架設費六百萬弗を、左の如き割合に由り負擔すべしと定められたるは極めて興味深きことゝ言ふべきである。

スプリングフィールド五割五分、ウエスト、スプリングフィールド一割三分、アガワム一分、郡三割一分。

バッファロー バッファローに於ては「都市計畫協會」(The City Planning Association

が最近「地方計畫委員會」を設立した。「バッファロー計畫」は千九百二十一年十二月公式都市計畫委員會の作成に成り、一般に市外に於ける大地域の幹線道路の將來の開発を圖らんとするものである。これと共に右委員會は一般に地方全體の公園及公園式道路に就き考査せんとしてゐる。「地方計畫委員會」は大地域内に於ける全自治團體の各代表者より成り、而して各委員は此の地方計畫を助成する爲、自己の自治團體内に一小委員會を組織してゐる。これが大地域區域は二百平方哩の地域に及び全ナイヤガラ地方を包括してゐる。其の第一歩として、現に今州議會に「エリイ郡公園委員會」を「郡監理事會」(The Board of County Supervisors) により創設せしむべき法案が提出されんとしてゐる。

デトロイト デトロイト都市計畫委員會はデトロイト市及附近郡部に於ける公園及公園道の爲に一計畫を作成したが、同時にデトロイト市を中心として二十五哩の地まで放射線式道路を擴張せん計畫を爲しつつある。郡當局はこれを施行せんとしつつあるやうであるが、この計畫を實行し得可き行政團體は未だ無いやうである。

アラメダ 加州アラメダ郡及オークランドは共に市及郡マネージャー制度のチャーター (City and County manager charter) を試みんとして共に一般投票に依り破れた。これは其の外周の自治團體に其の個々獨立性を棄て、合併政治に導かんとする力足らざりしを以てである。

モンタナ モンタナは千九百二十二年十一月選挙の結果市及郡にして合併を欲したる場合には、自治團體がこれに對し投票に依り決定し得る事を許可するやう憲法を改正した。

聖路易 セントルイスに於ては市郡合併の要求特に強烈である。千九百二十一年ミズリ州民は憲法大會を開催すべしとの投票をなし、千九百二十二年五月その大會を開いた。郡市町委員會は聖路易市地域擴張の問題を調査した。夫れにより報告さるゝ所に依れば聖路易郡は、これを四百十平方哩以下に其の面積減せざるを限度として、聖路易市に編入すべく、即ち現聖路易市面積に七十七平方哩を附加し現面積を二倍たらしむべしと言ふにある。さればこの報告は郡境界の變更、即ち市に郡部地域を編入することを許可すべしとのことを意味してゐる。

ナツソー及ウエスチエスター郡 紐育市の附近なるナツソー及ウエスチエスター郡は、現に其の郡の疆域内に於ける町政及郡政の改革を圖りつゝある。この運動は千九百十四年に始まり、これが爲の州憲法の改正案千九百二十年に州議會を通過し、更に千九百二十一年再度これが改正を爲すに至つたのである。千九百二十二年兩郡に於てチャーター委員會任命せられ、ナツソー郡委員會はその報告を完成して、改正郡チャーター草案を現州議會に提出した。ウエチエスター郡も又其の報告を次年度に提出することと思はれる。兩郡に於て現州憲法が市に對してこれを許可し得るが如く、郡に對しても、町村に對する地域制に就きての完全なる權根を賦與すべしと言ふにある。尙ほ其の他公共事業に就き、郡公共事業課 (County Public works Department) が市及町村の區域外に於ても完全に其の事務を行ひ得るやう提議されてゐる。

紐育 紐育大都市地域はその地域に對する共通的利害關係の存する多くの問題を有してゐるのであるが、最近に至るまで廣汎なる範圍に於て協同してこれが解決策を講ずることは無かつたのである。「紐育市水道局」(The New York City Board

of water Supply) は隣接三郡にこれが給水を爲しつゝある。また「大都市下水委員会」(The Metropolitan Sewerage Commission) は同区内に於て共同下水処理方法を講究してゐる。「パセニック峡谷下水委員会」(The Passaic Valley Sewer Commission) は隣州ニュージャージーの二郡内に於ける殆んどすべての自治團體の事務に當り「エセックス、ユニオン及ハドソン郡公園委員会」(The Essex, Union of Hudson County Park Commission) は當該郡内に於ける總ての自治團體に對する完全なる公園系統を造らんとしつゝあり。また「ブロンクス河畔公園道」(The Bronx River Parkway) は紐育市及ウエスチェスター郡の共同使用に對する公園及公園道を造らんとする機關である。「パリスード州際公園委員会」(The Palisade Interstate Park Commission) はその經費を按分率に依つて紐育、ニュージャージー兩州に對し全大都市地域に一大公園系統を造らんとするものである。紐育州はその「保存委員会」(Conservation Commission) を通じ既に四千呎以上の高さを有する全數四十二の山嶽中、四十を管理し州保存地に對し一千萬弗を費してゐる。紐育港灣局 (The New York Port Authority) は大都市地域に對する一港及鐵道停車場及兩者の乘繼計畫を造る問題に對し仕事を爲しつゝある。

「紐育及ニュージャージー橋梁及トンネル委員会」 (The New York and New Jersey Bridge and Tunnel Commissions) は即ち兩州間の交通問題を解決せんとするものである。紐育公共事業委員会 (The Public Service Commission of New York) 及これが繼承者「交通委員会」(The Transit Commission) は紐育市内外に交通上の便利を持ち來すの問題に就き働いてゐる。反之、大都市地域の共通問題を解決するが爲の協同的努力の必要は年々明白となつて來てゐる。同時に紐育市が大都市的問題を周圍自治團體の嫉妬及恐怖を起さしむること無くしてこれを公式に解決することは出来ない。されば「ラッセル、セーヂ財團」(The Russell Sage Foundation) は故チャールズ、デー、ノルトン氏の提議に基きて「紐育及紐育附近計畫委員会」(Committee on Plan of New York and Its Environs) を設立したのである。右委員会は一九二一年其の幹部員を選び其の事業を開始してゐるが、事務はこれを四部に分別してゐる。即ち左の如くである。

- (一) 外構調査
- (二) 經濟及産業調査
- (三) 社會及生活狀態調査

(四) 法制調査

この四團體は、紐育市廳を中心に半徑五十哩内に於ける全補給地域の調査を夫々斯道の専門家を頭目に置き、其の指導を俟つてこれを爲しつつあるのである。一九二二年——一九二三年の冬の間、建築家より成る四個の自發的委員會が、マンハッタン區の特殊の建築問題に就き考究するに決定した。

千九百二十三年一月六名の有名なる都市計畫家に依つて一の計畫顧問會が設立された。而して、其の顧問會長に倫敦のトーマス・アダムス氏を任命した。右顧問等は千九百二十三年九月、該地域内の踏査を行ふことを命ぜられ、同時に地方計畫調査に採用すべき方法に就いての共同報告書を提出することとなつてゐる。右報告書は計畫地域の諸問題を解決するに必要な解決方法の試験的提案をも提出することとなつてゐる。

(此の豫備調査報告書の一部は「調査彙報第八號」に翻譯あり併て参照せられ度し)

倫敦 倫敦は既にこの地方計畫に就いては著しき發達を成しつつあるのである。戰時中都市計畫に興味を有する諸人士が「倫敦協會」(London Society)なる一團

體を設立したが、此の團體は私人の寄附金に依つて指導的計畫家に依り倫敦周圍一千平方哩の地に一試験的計畫案を作成せんとするものである。右計畫案は大区域内の街道公園及公園道を成してゐる。一九二二年英國保健省は其の都市計畫課を通じ倫敦大都市地域に對する公式地方計畫案作成事業を開始したが、右地域を六部に分別して、指導的都市計畫家をして地方問題の調査を爲さしめてゐる。

ドンキヤスター 英國ドンキヤスター周圍の南ヨークシャー炭坑地方に於て、八の地方團體當局者が千九百二十年一月一會議を開いた。これ約十四萬の人口を有する百七十平方哩の一地域に對する一地方計畫を成さんとするが爲であつた。これが報告は英國に於ける地方計畫に對する最初の報告である。

サウス、ウエールス 他の炭坑地方たるサウス、ウエールスに於て、一地方計畫報告が作成中である。主要區區域制が現にルイス、リッツ、ノルウッド地域に於て進行中である。

伯林 約十年前伯林では都市計畫及地方計畫の爲國際的に賞を懸けて其の設計畫を公募し其の結果將來發達に供する計畫に就いて種々の新案を得たのであ

五六
る。これと同じ様な計畫に對する懸賞公募がデッセルドルフ、ケルン、ミュンヘン等にも行はれた。

巴里 佛蘭西に於ては千九百二十年巴里及リリユー市の再造及擴張の爲國際的競技會が開かれた。夫れは共に兩市に對する補給地域たる大都市地域のことを考査したものであつた。これに對し種々なる注目すべき計畫が提出されたのである。兩市共に此の計畫は市の都市計畫兼建築課に提出せられたのであるが、これにより市開發の指導たらしめんとするものである。

米國に於ける合衆國及州全體を通ずる諸計畫

米國諸州に於ける「合衆國道路課」(The United States Highway Departments) 及「米國農務省農業經濟局」(The Board of Agricultural Economics of the United States Department of Agriculture) は合衆國道及州道の造營を力説してゐる。また全地域の便益の爲に在るすべての連絡道路は、多く中央官廳に依り造營せられたるものである。若し都

市に於ける雜關を救濟し、生活機關を其の地に於て有せしめんことを必要とし、農家に對し市場を近接せしむることが必要なりとせらるゝに於ては、斯の如く全地方を通ずる統一的國道州道の管理が如何に緊要なるものなるかを、吾人は知るを得るであらう。

14.5
96

Faint, illegible text, possibly bleed-through from the reverse side of the page.

終

