

1954年10月

張遠峰題

# 國貨月刊

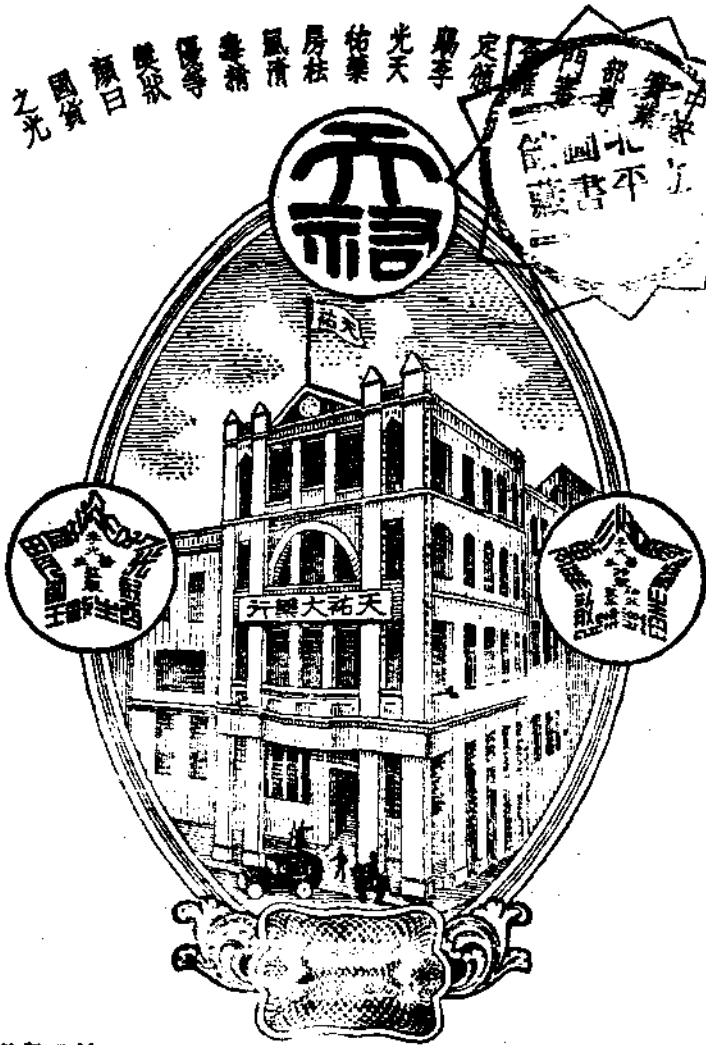


第四期

廣州市提倡國貨委員會發行

中華民國二十三年六月一日

## 李光益胃散



專治諸般風濕癱痛腎病花毒脚氣血虧等症一服立應

## 李光祛風清毒精

廣製工善

廣州市親道教育路天祐總行電話一五六一五李師醫李師醫李師醫李師醫李師醫李師醫李師醫李師醫李師醫李師醫

## 國貨月刊徵稿簡章

- 一、本刊歡迎宣傳國產，及關於經濟，工商業，統計，等之論著或譯著。
- 二、本刊文稿，不拘文言白話，要以簡明為主。投寄之稿，須繕寫清楚，并加新式標點符號，勿在紙背夾寫。
- 三、譯稿須附寄原文，或將原文書目，著者姓名，出版時期及地點，詳細聲明亦可。
- 四、外國人民地名及專門術語，除習見者外，概請註明原文。
- 五、稿中如需圖表說明之處，請用毛筆或鋼筆繕畫清楚。
- 六、投稿人須註明姓名住址，以便通訊，至掲載如何署名，均聽作者自定。
- 七、寄投之稿，掲載與否，本刊不能預先答復，原稿亦概不退還，惟在五千字以上之長稿，如預先聲明並附還稿郵票者得於未掲載後發還。
- 八、寄投之稿，俟掲載後，每千字酌致一元至五元之酬金，如係特別著述，從優議酬。
- 九、酬答稿費，由本刊酌定，不預先商訂，若投稿人欲自定者，或却酬者，請於寄稿時聲明。
- 十、來稿經掲載後，其著作權即為本刊所有，如察覺在他處發表，恕不致函，但經特別訂約者，不在此限。
- 十一、投寄之稿，本刊有增刪修改之權，但預先聲明者，不在此限。
- 十二、投稿請寄廣州市惠愛東路廣州市提倡國貨委員會國貨月刊編輯股。

# 七星香烟



味高而價不高  
天下馳名

南洋烟草公司  
出品

# 美藝

專營

招牌·油漆·

裝修·傢具·

及一切美術裝飾廣告事業

## 久咳內傷無限險 不妨試服養陰丸

廣州樂欄街位元堂廣告部警告

養陰丸乃本堂最近發明之出品歷多年研究始獲成功其所配合原料完全採用我國藥物並蒙衛生局化驗立案中外註冊始向各地推銷此丸端治日久咳嗽陰虛內傷痰多氣喘胸膈氣滯體弱多病胃不消化虛不受補等症無論男女老幼孕婦產婦服之均效此丸功用廣大曾服用者莫不盡知未用者不可不試每盒五角各處均有代售

廣州市樂欄街位元堂廣告

擅補身體孱弱 輔助心房發育  
增血液濃乳汁 壯精神強體魄



大樽三元  
壹小樽元

各埠商店均有代售

廣州市十八甫北廿九號

趙大光藥行製

自動電話一五一三一

越港省

# 國貨月刊第四期目錄

## 插圖

廣州市國貨徵銷場第二期商號開市攝影

改刊的話……………余卓鳴

## 論著

關稅失權下的外貨特稅……………余卓鳴

## 工商消息

### 國際

本年第一季各國貿易之比較

日壟斷我國火柴市場

英美俄操縱我國煤油市場

俄貨化粧品輸華傾銷

蘇聯對外貿易之概況

### 國內

我國對外貿易四五月份入超之鉅

本年第一季我國對俄貿易之入超

國際貿易局派員赴湘調查情形

全國經委會改善蠶絲初步計劃

華茶對外貿易之現狀

實部派員赴美考察硫酸銨煉製情形

實部擬獨自經營新聞紙製造廠

國貨在南洋有發展機會

### 本省

粵省十年來對外貿易概況

中大農學院考察花縣畢村糖廠之報告

建廳增設糖廠

本省去年入超之確數

建廳澈底改善蠶絲業

省營國貨推銷場成立

省營紙廠擇定在南石頭設立

十年來順德蠶桑業之損失

建廳擬實行工業統制

## 本市

省民教館籌設國貨工業陳列室

市商會籌設國貨商品陳列所

市商會獎勵新興工業

國貨印刷機銷路甚暢

國貨鉛筆銷路之鉅

國貨陳列館徵集參加芝加哥博覽會出品

## 調查及統計

潮屬特產之調查

本省玻璃製造業之調查

本省各縣產米數量之調查

我國各省農作物面積統計

蘇省棉產統計

本省四月份土洋煤炭進口統計

## 國貨運動大事紀

滬西國貨商場開幕

上海實業界組織國貨流動押庫

上海各界籌組婦女國貨公司

滬婦女國貨會委員考察華北國貨工廠之報告

上海國貨流動展覽團赴西北各處展覽

南京婦女提倡國貨會舉行提倡國貨演講比賽

南京市九區黨部倡用國貨製旗幟

蘇省當局設立省營國貨商場

鎮江倡辦國貨公司

常州縣黨部發起國貨展覽會

松江籌備國貨商場

浙省府職員組織服用國貨五人團

山東省籌組國貨商場

實部籌開全國礦業展覽會

北平國展會開幕

本市提倡國貨委員會主辦國貨徵銷場第二期商號開幕

# 附 載

婦女國貨年徵文摘錄

廣州市國貨徵銷場三月份營業統計

廣州市國貨陳列館陳列品一覽

# 廣告索引

天祐藥房：……：封面  
 南洋烟草公司：……：封面裏頁  
 趙大光藥行：……：封面裏頁對面  
 位元堂：……：封面裏頁對面  
 美藝美術裝飾廣告公司：……：封面裏頁對面  
 南針時辰鐘廠：……：正文首篇  
 鶴歐織造公司：……：五

黃祥華：……：五  
 嘉頓糖果餅乾公司：……：六  
 三達化學製造有限公司：……：六  
 余鐵漢藥局：……：一〇  
 上海中國內衣公司：……：一五  
 遠東樹膠廠：……：一五  
 南武鞋廠：……：一五  
 永安堂藥局：……：二五  
 時明織造廠：……：二六  
 梁成記酸辣品廠：……：二六  
 永豐酒莊：……：二六  
 天工帆布廠：……：三二  
 上海藥房：……：三二  
 先施公司：……：四〇

本刊所用紙張係福建紙廠出品

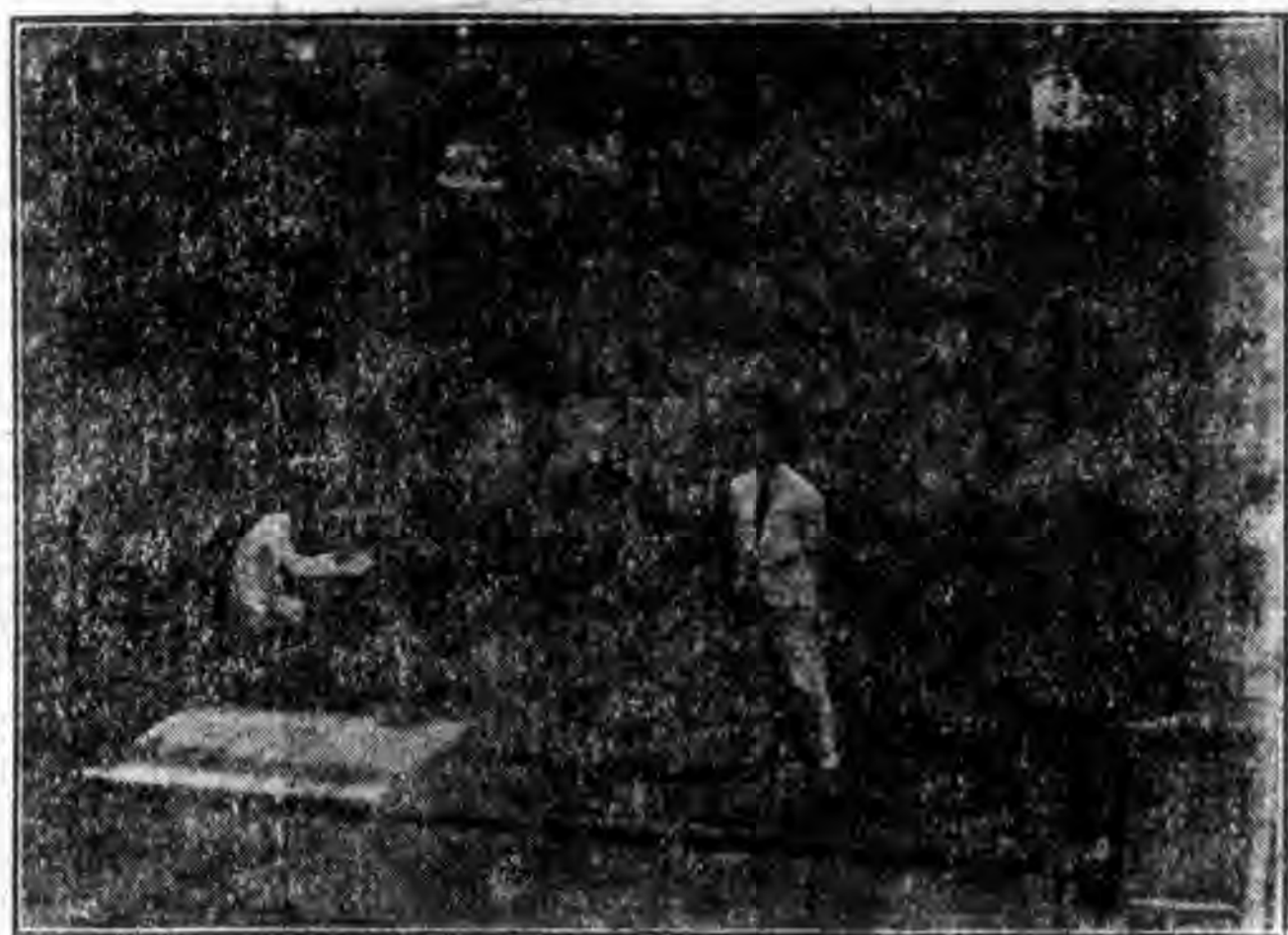
廣州市國貨徵銷場  
第二期商號開市攝影



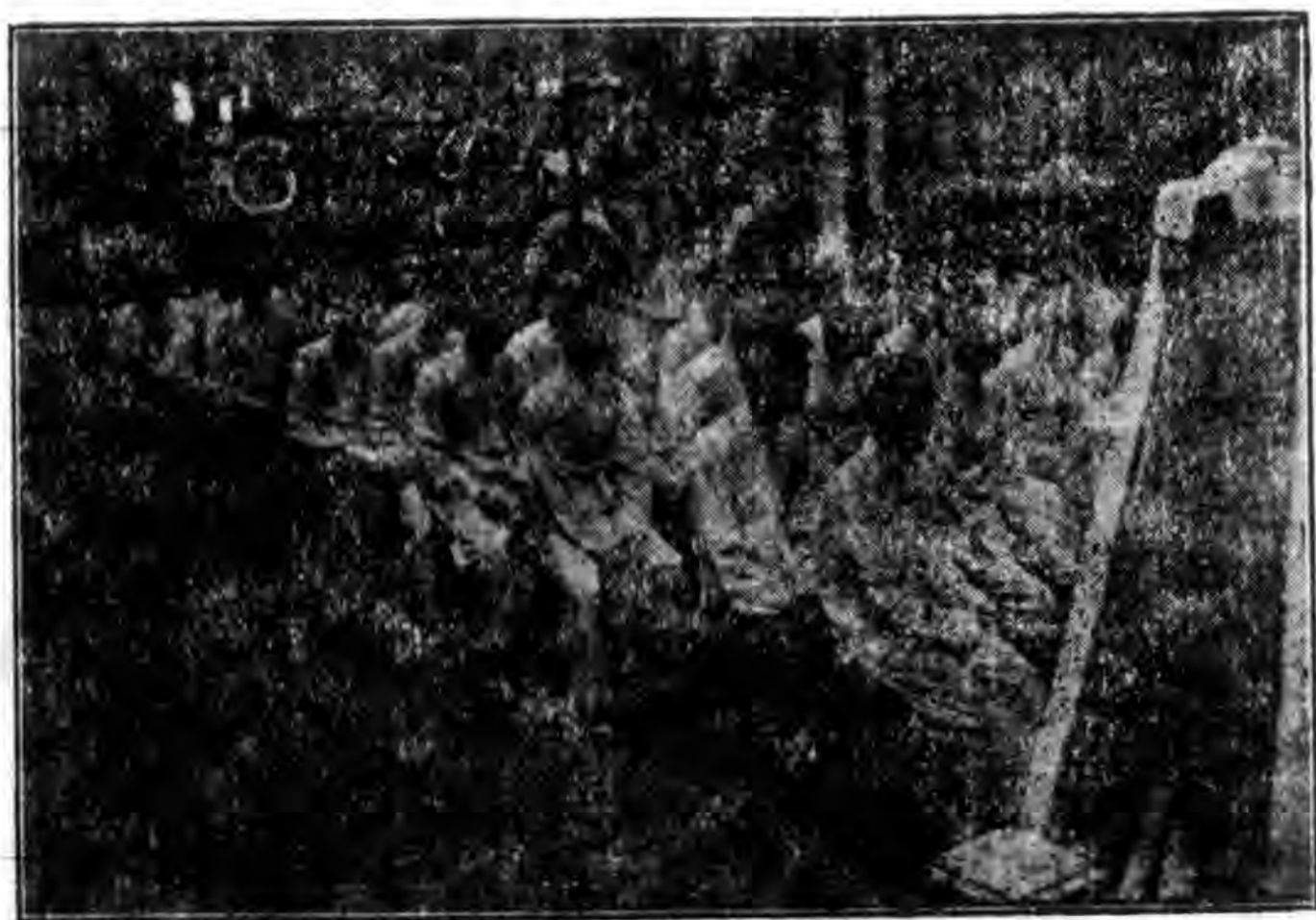
(一) 馬路口牌樓



(二) 正門



(三) 社會局張局長訓話



(四) 來賓及店員



# 改刊的話

余卓鳴

物質條件，是決定一切的，本刊由半月刊改爲月刊，也是擺脫這種力量的支配的緣故，想閱者大衆都不會稀奇。

本刊是隸屬在提倡國貨委員會之下，提倡國貨委員會本身既沒有經費，這附屬物——本刊，當然也沒有確定的經費，這是羅輯的歸納。

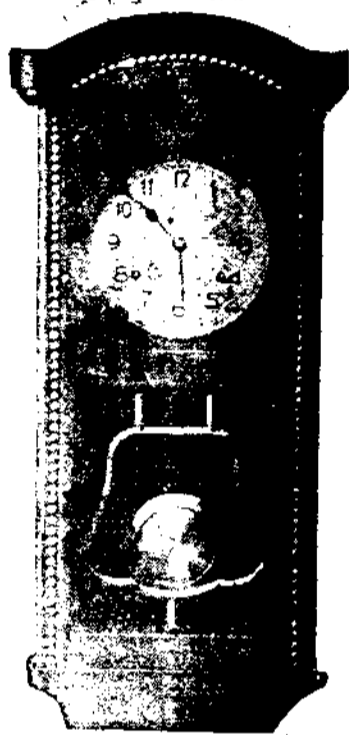
然則本刊又怎能印行？唯一的動力，就是告白費，計第一期收得告白費二百五十三員，除印刷紙料等費二百一十九員四毫四仙及津貼採訪告白徵集稿件等費二十五員外，餘存八員五毫六仙，第二期收得告白費二百三十九員，也照第一期的開支大概而開支外，餘存二十九員九毫九仙，第三期告白費已開始低減了，僅得一百五十六員，已不能依舊數支，幸有前一二期剩餘，故僅能勉強出版了，這第四期告白費，已極感徵集困難，這許是市場不景，日形深化，商人告白，也因而減縮的緣故，月刊變革的運命，就因此而決定了！

但；本刊是負着復興民族的經濟使命，是負着當前抵抗洋貨傾銷的鉅大職責，當此農村崩潰，日益尖銳，國難家災，相迫而來的當兒，我們爲義奮所激動，爲理智所驅使，物質越來得貧乏，我們越覺得枵腹從公，雖在政治工作的百忙中，都要鼓其餘勇，繼續幹些經濟運動，以期於發揚國貨，介紹國貨，有所裨益，從帝國主義者的經濟洪水中，把我們的民族拯救起來，這是本刊繼續奮鬥的志操，許會引起閱者大衆尤其國貨商人的同情和指導！

從這一次改刊以後，希望我們的物質環境，由我們的努力而展開，由我們的努力而充實，不再有減縮或變更的重演！

南針製造廠出品

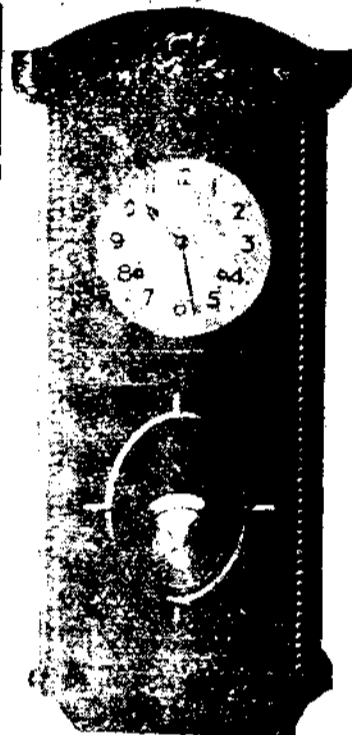
南針製造廠出品  
各款時辰鐘



商標 註冊

飛機牌  
"SEAPLANE" BRAND

唯一 國貨



船牌電筒



久已馳名

敝廠創辦多年素抱振興工業決心救濟民  
主生旨前經出品各種船牌手電筒行銷以  
來備受中外士女所稱許認爲國貨斯業之  
巨擘敝廠未敢自滿益加奮勵觀乎年來時  
辰鐘之爲國人所需用日多而本國又無精  
良之出品坐令金錢輸出爲數匪鮮乃特採  
用本國之原料機器製造(飛機牌)(各款  
時辰鐘)其(樣式新穎)(質料堅牢)(構  
造精巧)(報時準確)自昨年底底出市以  
來深蒙諸君子所贊羨實可並駕歐美遠勝  
東瀛且取價務求低廉以適合愛國同胞之購買尙望各界熱心同  
胞認真飛機牌真正國貨購用竭誠襄助俾國產暢銷利權勿失則  
不獨敝廠之幸實國貨前途之福祉也

南針製造廠謹啓

總廠：香港深水埗福華街壹百五拾六號

電話五六三三七號

枝廠：廣州市沙基西後街第拾號

電話一五六零五號

## 論 著

# 關稅失權下的「外貨特稅」

余卓鳴

六月五日廣州各報都登載着省府議決「建廳提議『外貨特稅』」一案，交財廳審查并擬訂具體辦法」一段新聞，記者前於四月十五日在本刊第二期論著「提倡國貨的有效方法」一文內，曾有過這一段話：「除却國境關稅的防線以外，更要取內線作戰的方策，用國內課稅，間接或直接，加重洋貨的負擔，就自然會抬高洋貨的價格」，這一段卑卑無足高論的話，不圖在一月後，有意無意間，竟得到上述決議案的共鳴，我們相信財政當局，對於本國的財政經濟現狀及其癥結，具有更深刻的認識，我們相信這決議案，必在最短促期間可見之實施，這實足引起我們更進一步的論究。

我們曉得：自十九世紀產業革命以後，因為機器交通發達的緣故，已經把全世界聯成一個經濟體系了！全世界是商品貿易的總市場，各國是這市場中一個商號，這是世界現階段的經濟形態。

各國因為財政上的關係，常常想把他們的商號的營業總決算，得到多量的餘利，常常想把他們物料進入的總值，少過他們商品輸出的代價，所以；貿易的入超出超，便成為近代世界各國財政上經濟上一個極重要的問題，歐洲大戰平息以後，各國都拼命地去力謀他們貿易的出超，以為財政經濟上復興的企圖，看看他們瘋狂似地去高築關稅障壁，就是這種企圖的具體表現，他們高築了關稅障壁，防止或限制了外貨輸入，同時更講求種種協助本國商品向外輸出的方策，好像廢除金本位，膨脹通貨，減低貨幣成份，禁止滙票投資，改良生產組織或運輸等等，都是想謀本國的商品輸出超過輸入的把戲。

看看一九二七年國際聯盟向國際經濟會議提出的報告，他們統計一九二五年各國關稅平均率 and 指數，把食料品原料品半製品全製品等二百七十八種商品，由從價稅率，換算關稅率，以西班牙百分之四十四為最高，幾及該國關稅平均率從價五成，其次；

美國爲百分之二九，亞爾然丁爲百分之二六，濠洲爲百分之二五，匈牙利波蘭刺拉比亞三國各爲百分之二三，意大利加拿大印度，瑞典德奧法瑞士等國爲百分之一八至二〇，最低的爲英及荷蘭百分之四，次低的爲白耳義百分之八，丹麥百分之六，復次；國際聯盟，更以一九一三年之關稅平均率爲一百，統計一九二五年各國關稅率的指數，印度爲三六〇，居第一位，這就指出印度關稅由從價稅換算，平均高過戰前三倍半以上，其次；瑞士爲一七〇，此外各國之指數，都在一五〇以下，這是一九二五年各國關稅平均率及其指數之大概狀況。

但，由一九二六年以後，各國關稅，更日益提高，一九二七年暹羅獲得了關稅自主，就提高由從價平均三厘至五厘之關稅，印度對棉絲設立差別關稅，新西蘭定了五年改正關稅一次，又一九二八年南阿聯邦爲一般的關稅改正，印度對火柴，加以三十倍以上之特別保護稅率，同年智利對棉織物之稅率，也加以提高，一九二九年濠洲也三次提高了關稅，加拿大對日本絹織物課以廉賣特稅，一九三〇年美國關稅之大改正，加拿大關稅之大改正，印度棉布關稅之提高，德國及新西蘭也有一部份之提高，埃及取得關稅自主，即從新制定關稅率，此外加拿大古巴暹羅埃及濠洲新西蘭南阿聯邦等，也舉行比較的大規模之關稅改正，英國是

年也放棄他們自由貿易的多年傳統政策，設立非常關稅，馬來聯邦對工業品也課以新定之關稅，其他；在同年提高關稅的更有印度意大利丹麥蘭領印度白耳義亞爾然丁智利等，是年可謂達到關稅戰之最高年了！一九三二年此種形勢，無大變化，提高一般關稅或附加關稅的，則有蘭領印度那威白耳義埃及南阿聯邦智利等，部份的關稅改正，則有印度之提高棉布關稅，埃及之提高絹織物關稅，美國之緊急增徵關稅等，英國則在是年廢止從來之非常關稅，制定新輸入稅法，由自由貿易轉到保護主義的堡壘，一方更以阿他華會議之結果，英帝國各屬領土也舉行關稅改正，近且廢棄日印通商條約，把棉布關稅，提高至七成五以上，這就是歐洲大戰平息後而至現在，各國一天緊迫一天去高築關稅障壁，冀圖防止或限制外貨輸入的簡略形勢。

我國關稅，自前清南京天津兩條約爲帝國主義者所掣了以後，已喪失了掩護本國工商業的職能，民十八二月一日，雖已得到所謂關稅自主，公佈新稅則，也只是綜合舊時的正稅率，即值百抽五及關稅特別會議英美日專門委員所提出之七級附稅稅率，與夫捲烟煤油新增之二五附稅及特稅，化零爲整，合爲新定之稅率罷了！查稅則全文計分十二類，七百十八項，最高稅率爲值百抽二七、五，按物品之性質，依次遞減，最低爲值百抽七、五，

雖較舊稅則稍有進步，但缺點的地方很多，現在簡單地分述如下：

第一：進口稅則不合現代的關稅制度：近世各國所採用之關稅制度有三種；甲：是英美所行的單一稅制度，乙：是二重稅制度，又分二類，一為法國西班牙所行之最高最低稅則制度，一為日本意大利所行之國定協定稅則制度，丙：是加拿大所行之三重關稅制度；即分特惠稅制，中間稅制，普通稅制，以上三種制度，稅則制定之全權，均操之國會，或者是一國最高的立法機關，外人無參與發言的餘地，我國現行進口稅則，都與上所舉的無一相合，仍是片面協定關稅，其全體稅率，雖稍加變更，但也是根據前北京關稅特別會議之英美日修正過渡期間之七級附加稅率表，所優於舊稅率的，只在稅率有差別，非為值百抽五之均一稅制，修定期間改為一年。非舊稅則之十年改訂一次可比，公佈之形式，也屬自動，與舊稅則之協定不同，然而離真正之國定稅則還是很遠。

第二：貨價的估定仍須與外國協商：說到關稅真正自主的話，國家對於計算從價稅，調查貨價，換算從量稅，通通有全權制定，絕對不容他人參加意見，我國關稅自主後，雖與各國重訂新約，獲有名義上的關稅自主，而現行進口稅則之從價稅計算，及從量稅貨價，通通與外人協定而來，進口貨之估價，常根據各國

之進口貨辦法，參與本國國情，依照各口岸的最近躉發市價，以為計算之標準，而新稅則之從價從量稅，仍抄襲往年的協定辦法，竟依據十一年與各國在上海按照華盛頓條約所協定之貨價為標準，他的標準時期，為民十年十月至民十一年三月之六個月，所採的貨價，是上海一市的貨價，怎能公允？

第三：國內工商業依然不能保護，關稅政策，目的在保護本國工商業，使外國同種物品，不易與之競爭，如對於原料品與製造品，應設不同的稅率，而且物品分類，應該特別精細，設立相殺關稅，以阻止國內工商業所受外來不正當的壓迫，我國現行進口稅，對於原料品大半與製造品有同一的稅率，比仿棉花為棉紗的原料，而棉花與棉紗皆課以值百抽七、五之從量稅，而且貨品的分類很粗疎，不能使粗製品，半製品，全製品，半精製品，全精製品，有相異之稅率，又無相殺關稅，以防止外貨不正當之壓迫，所以：我國工商業，依然不能充分發展，就是這樣的緣故。

第四：缺乏社會政策之意義；國家對人民之負擔租稅，應求公平的原則，使貧富之懸隔得以調和，關稅為消費稅之一種，也當如是，所以各國都重稅奢侈品，輕課普通品，因為奢侈品多為富人購買，普通品為一般人民所必需，富人負擔多些租稅，不感困難，貧民却不能負擔重稅，我國現行進口稅則，奢侈品之稅率

，倒較普通品之稅率爲低，比仿散裝鮑魚，罐頭鮑魚，都是奢侈品，只課以值百抽一〇之從量稅，煤油爲普通人民所必需之品，却課以值百抽三二、五之從量稅，這是人民負擔租稅不平均的特徵。

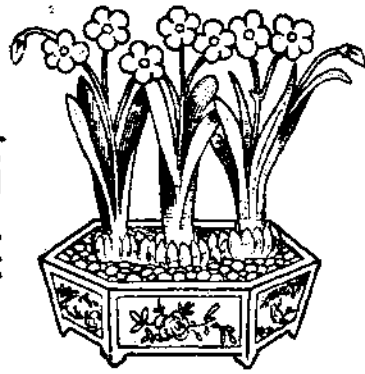
第五：無報復關稅之規定：報復關稅之設，在使外國對於本國貨物不能有不平等之待遇，而影響於本國的對外貿易，我國生產品，運銷外洋，除爲進口國之特別需要者外，稅率很重，比仿入法國照最高率課稅，運入美國稅率自百分之二十至百分之百，而我國現行進口稅則，對彼等之貨物輸入，無報復稅之規定，現行進口稅之最高稅率爲煙草類，也不過百分之二十七又二分之一，另加特稅百分之三十又二分之一，統計爲百分之六十一，較之現行保護關稅主義各國，對於消耗及烟酒稅，超過從價百分之百以上的相去很遠。

由上面的敘述，我國關稅的千瘡百孔，各國關稅鐵壁銅牆，世界市場，已日形減縮，貿易自由，已日受阻碍，第二次世界大戰，像盤馬灣弓一般，旦夕即發，各國拚命地備戰，拚命地計劃財政和對外輸出，商品傾銷，就在此種情勢下而造成，百孔千瘡的中國關稅，地廣人衆的中華民國，是他們商品傾銷最好沒有的場所，看看年來火柴煤油及其他各種幼稚手工業，都通通已被他們壓得奄奄一息，不絕如縷，農村加速崩潰了，市場日加恐慌了，在這入爲刀俎我爲魚肉的當兒，我們還沒有澈底收回關稅自主的力量，還沒有高築關稅障壁的權能，但，我們已有攔阻外貨傾銷的覺醒，已有嚴整國貨陣容的決心，「外貨特稅」，是我們這種覺醒和決心的具體表現，是我們救護農村復興民族的真實武器，希望財政當局，當機立斷，毅然實施吧了！

廣州駕歐織造公司

國貨上等線衫

水仙花牌



註冊

商標

歡迎外埠代理

本公司所出水仙花牌男裝女裝中童長袖短袖及背心等線衫價廉物美銷路廣各遠確非他家所及試土看本市同新英記時洋興等織廠偽造本公司貨水仙花牌線衫致被店先後破獲究辦可知均本公司出品之價值有矣諸君光顧幸留意焉

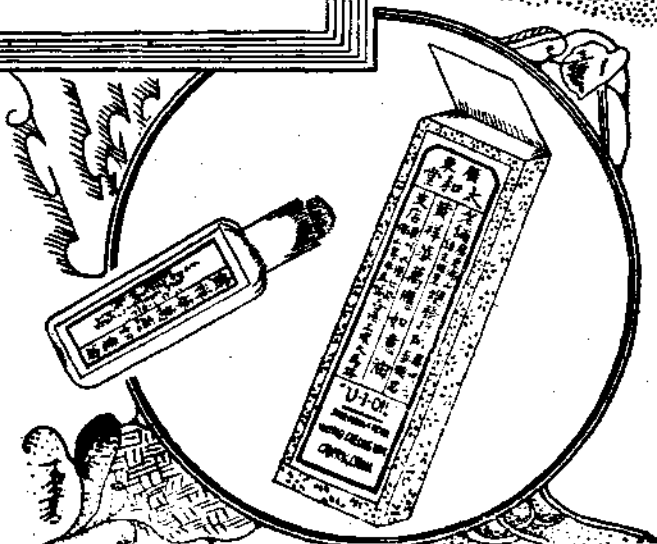
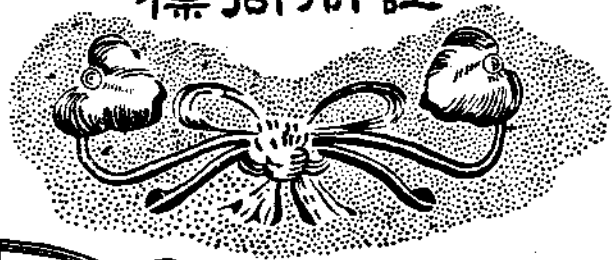
總廠 香港旺角通菜街六十七號至七十五號

分廠 廣州市濠畔街一六六號 電話一零六一六

分庄 南洋星嘉坡埠漆木街拾七號

註冊商標

黃祥華  
如意油



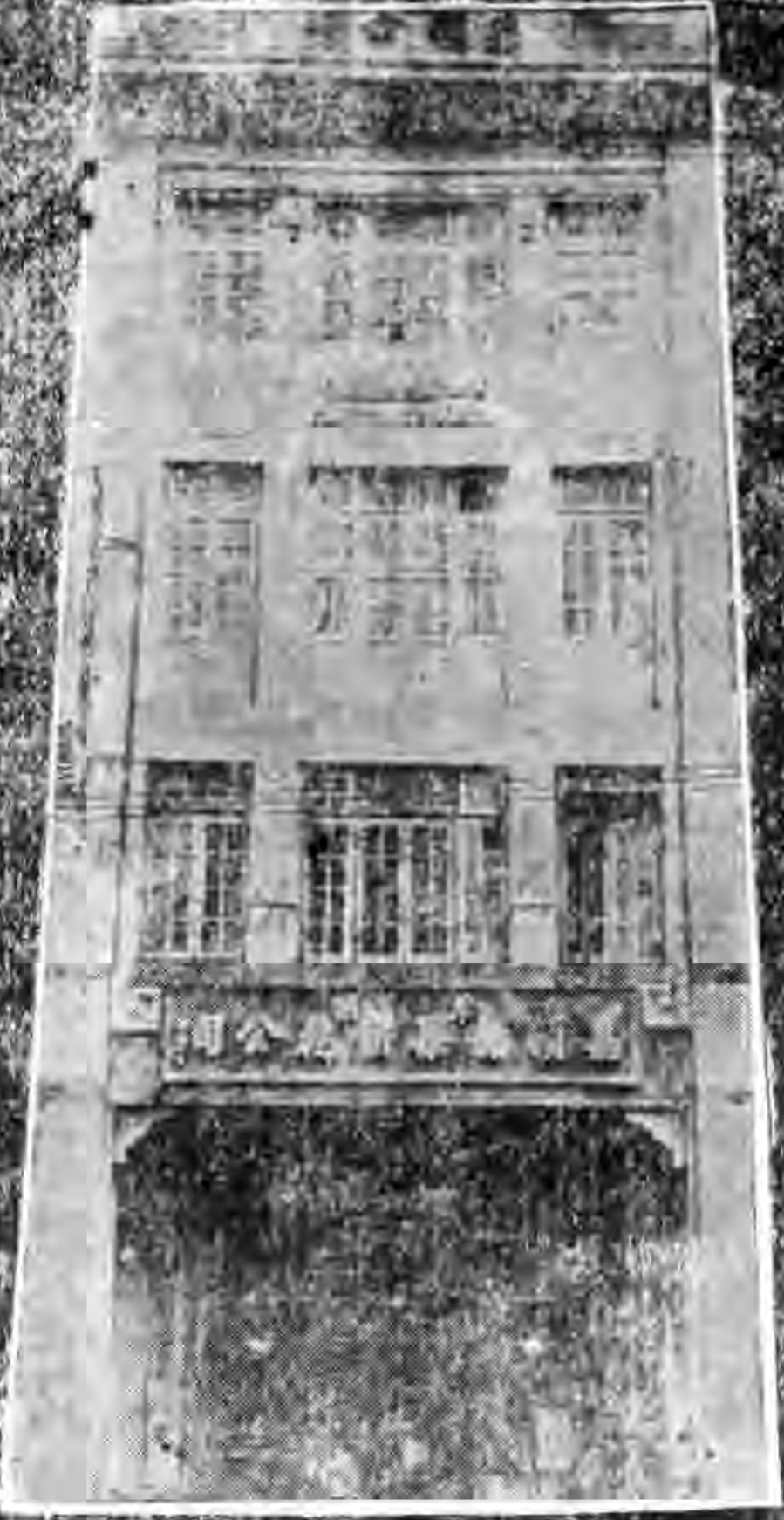
牌子最老  
效驗最好  
居家旅行  
旁身之寶

總發行所廣州市場欄路 電話一零二六零

提倡國貨聲中。完全華人資本的

# 廣嘉威餅乾糖菓

宣言



規模偉大新式機器聘請名師  
 精選貨料科學方法出品衛生  
 糖菓餅乾價廉物美裝璜名貴  
 送饋尤宜批發零沽格外克己  
 愛護國貨希為垂意

歡迎各地代理 利益從優 辦法妥善  
 地址：惠愛東路 電話：一壹二一四四

## 士丹力護霜

此霜質料純幼  
 滋養頭髮  
 不油不膩  
 祇搽少許  
 終日光潔平整



## 士丹阿定齋

本廠牙膏係依據  
 世界公認之護牙  
 原則製造而成潔  
 牙固齒功效絕偉  
 氣味尤甘香可口

## 三達牙粉

- (一) 牙粉三大效能
- (二) 能使口腔與牙齒澈底清
- (三) 潔并有消毒力
- (四) 能使口齒間清涼快感
- (五) 永除口臭并使呼吸芳香

總行香港油麻地彌敦道  
 分行廣州杉木欄路一零三號

## 三達化學製造有限公司出品



售代有均店商司公大各



# 工商消息

## △ 國 際 ▽

### 本年第一季各國貿易之比較

查世界各國今春(一二三月)之貿易統計：

英國 輸出之總額較去春增三千二百萬磅，惟較前春尙低若干，就輸入言，增千五百萬磅，輸出則增七百萬磅，輸入增加中最顯著者，爲羊毛原棉，肉類，木材，非鐵金屬類及其製品等，一方輸出品中增加者，爲羊紗及羊毛製品，綿紗及綿製品，羊毛，火車，輪船及航空機等各項運輸機關。

美國 輸出輸入本年俱呈最高額，通計今春較之去年，輸出增五成九分，而爲五萬三千萬萬元，輸入增五成五分，而爲四萬三千萬萬元，尤堪注意者，爲今春出超額近一萬萬萬元，頗有改善，觀其內容，輸出增加者專爲完製品類，其原料品半製品及食

品類俱減少，棉花輸出較去春僅增四分三厘，而自去臘以來顯漸減傾向。

德與法 德國今春輸出較去春減八分，輸入增六分七厘，去春出超一萬一千萬馬克，本年轉入超五萬四百萬馬克，堪可注意，至法國貿易，輸出較去春增一分二厘，輸入減一成五分。

日本 今春輸出入總額呈一九二九年以來之最高額，就輸出品別觀之，生絲爲七千五百萬元，在數年來之頹勢中，較去春稍增，而較之一九二九年之一萬七千五百萬元，已在半減以下，一方綿織物前年已呈惡化之傾向，去年開始挽回，今春更增二千萬元，而爲一萬零六百五十萬元，一方輸入商品大宗之棉花爲一萬六千三百萬元，較去春稍減，而較諸過去數年之平均額，增一千萬餘元，其次羊毛輸入顯形增加，而爲六千七百萬元，達於近年之最高額，增約五成。

蘇聯 蘇聯對外貿易，在一九三〇年度達於頂點，邇來逐年減退，而依俄政府之限制輸出政策，輸入銳減，呈大出超之現象

，本年亦繼續其傾向，即據最近莫斯科對外貿易人民委員部發表之對外貿易統計，本年一月輸出三千三百六十一萬二十盧布，輸入一千六百八十七萬盧布，輸出約及輸入二倍云。

以上總計每日可產火柴二百四十三噸，實足壟斷我國內火柴市場，政府若不亟謀設法救濟，則此甫具雛形之國產火柴業，前途危機，將不堪設想云。

## 日壟斷我國火柴市場

在二十年前，我國所用火柴，多係日德兩國所製造，其後國人鑒于火柴為民生日用不可缺之物品，乃紛紛集資設廠自製，外商火柴，幾完全絕跡，迨近來國內工廠業之不景氣，加之受去年財部增加統稅之影響後，華商各火柴廠，因不勝負担，先後相繼停業，日商火柴廠遂乘機恢復其原有之勢力，以破壞我生產制度，照各方探悉，最近日人在華經營火柴業之活躍，為數頗堪驚人，茲錄誌如下：(一)鎮江燧生火柴廠每日可產火柴五十噸，(二)青島共同火柴雙喜工廠每日可產火柴五十噸，(三)青島共同三星火柴廠每日可產火柴四十五噸(四)天津中華燧寸會社每日可產火柴三十噸，(五)濟南祥陽火柴廠每日可產火柴二十三噸，(六)天津東亞燧寸會社每日可產火柴二十噸，(七)青島華祥燧寸會社每日可產火柴十五噸，(八)滄口福隆燧寸會社每日可產火柴十噸，

## 英美俄 操縱我國煤油市場

我國煤油市場，向由英美兩國所操縱，自前年中俄復交後，俄商油通地公司，遂乘機崛起，在我國各地，遍設公司，積極減價傾銷，與英美兩國，作劇烈之商業戰，故近數年來，煤油進口數量，年有激增，茲將實部調查得五年來外油進口數量及本年二月份增加數量探誌如下，(十八年)五五，一七七，四九八兩噸，(十九年)五四，八六四，五四五兩噸，(二十年)六四，五四九，三七一兩噸，(二十一年)九四，二四四，八二二兩噸，(廿二年)八七，四五〇，七三八兩噸，本年二月份輸入計由英屬北婆羅州進口者為一，一一六加侖，值七四金單位，由庫拉薩俄進口者一〇，四二四，三三加侖，值五六九，〇五二金單位，由荷屬東印度進口者二一，八〇一，〇七加侖，值一，〇六九，八〇八金單位，由美國輸入者，九二，七八六，六二三加侖，值四，九

五九，九二四金單位，由蘇俄輸入者，六，五九四，七六八加侖，值四〇一，一三八金單位，由其他各國輸入者，一四八加侖，值三二金單位，總計為一三一，六〇八，一〇五加侖，共值六，九九八，〇二八金單位，較一月份激增九七，三一〇，二三〇加侖，（按一月份進口總量為三四，二九七，八七五加侖，損失一，七二〇，〇七三金單位云。

### 俄貨化粧品輸華傾銷

俄國自實行五年計劃以來，即積極獎勵生產，致國內農工產品，均有過剩趨勢，其所製造之化粧品，因履行節約關係頗呈供過於求狀態，國內既無相當出路，勢必祇有向外輸出之一途，蘇聯政府，自與我國邦交恢復後，彼國過剩貨品，即以我國市場為傾銷之尾閥，即以煤油一項而言，在去年大批輸入，不惜降價出售，以與美孚亞細亞德士古等各公司劇烈競爭，頃據洋行家傳出消息，上週有俄船二艘進口，俄國化粧品類香料等，共有六百五十箱運滬，起卸於俄商協助會指定之棧房，擬分批出售於市，其裝璜雖不及歐貨美觀，而因其售價特廉，華商貪其成本甚輕，勢必樂於推銷云。

工商消息 國際

### 蘇聯對外貿易之概況

（莫斯科）上期「對外貿易」雜誌載有對外貿易委員長羅森哥爾茲論蘇聯與資本主義國家間經濟關係之論文，作者謂蘇聯成立迄今十六年內，進口貨總值共為八十四萬萬金盧布，內生產工具之進口值為七十萬萬金盧布，約佔總額百分之八十五，工業機件進口值為三十三萬萬金盧布，羅氏論及與各個別國家之貿易時，皆明於若干年內，蘇聯向美國購買之貨件頗稱廣汎，例如一九二九年美進口貨值一七七百萬盧布，蘇聯對美入超一三四萬盧布，又如一九三一年美進口貨值二二九百萬盧布，入超二零七百萬盧布，同時蘇聯向美輸出備受阻難與限止，此事對蘇美貿易之發展發生不良影響，自一九三一年後，蘇聯向美購貨即驟然減少，至一九三三年美進口貨僅值一千七百萬盧布，幾無入超現象，（僅為二百五十萬盧布），羅氏謂，今日吾人已能深信美國必已了解對於蘇聯進口貿易之條件，大有收改之必要，同時在目前情況下，將有發展蘇美貿易之途徑，羅氏旋論蘇德貿易關係，氏謂一九三零年德國對蘇進口為二五二百萬盧布，蘇聯入超為四千五百萬盧

九

布，一九三二年進口值四一一百萬盧布，入超大至二八二百萬盧布，一九九三三年進口為一五零百萬盧布，入超為六千萬盧布，結果，蘇聯必有大宗款項匯赴德國，以補購買貨品之不足，故德國必須設法令蘇聯能以其輸出抵補其輸入也，羅氏旋論蘇意貿易。氏稱此種關係可稱正常，唯意貨價格恒較他國為貴，故蘇聯購貨常受困難，羅氏論蘇法貿易時，謂歷久方成之臨時商約將促進此項貿易，羅氏特別重視蘇英之貿易關係，氏謂蘇聯之購貨對英國數種工業異常重要，如一九三一年英機器製造業貨品輸出總值為三千三百萬金鎊，內輸入蘇聯者為四千四百萬金鎊，自一九三一至三二年内，機器對蘇輸出佔輸出總額百分之二十五以上，輸入蘇聯之機器用具則佔百分之八十以上，一九三三年内，蘇聯為英國電料與鍋爐之最大主顧，(佔四分之一)，唯以英國對於蘇聯輸出物之橫加摧殘，遂令英蘇貿易之順利發展瀕於停止，唯一九三四年二月十六日簽訂之英蘇商約，得令兩國經濟關係之發展，成為可能，此項商約，規定兩國購貨之平衡得以改進，而令在數年内雙方貿易得完全之平衡，羅氏希望英商界能對蘇聯給與他國所享者同樣之條件，(如費用信用，價格及賒款期限等)，以促進蘇聯之購進英貨，羅氏於討論蘇聯對外貿易將來一般之可能時，則稱，「在購進貨品之條件未經急激變更或改進以前，吾人不願

廣汎購進，同時吾人對於一切價格之提高及高昂之賒款利率(過去恒於高昂價格之假態下進行)均不同意云。

小兒瘡癩胎毒皮膚即愈

# 六神油

廣州仁濟街

## 朱鐵漢

皮膚瘙癢 蚊蟲咬傷 爛頭爛肉 疥癬等症 搽用此油 非常神效

廣州仁濟街 朱鐵漢 代理權利從優

## △國內▽

### 我國對外貿易四五月份入超之鉅

據國際貿易局昨發表四五月份，對外貿易情況，(四月份)進口總數計一〇〇、九六〇、三六九員，出口總數計四一、一二三，五六三員，入超為五九，八三六，八〇六員，進口較上月份增加一，五三二，三四四員，出口亦增一，〇〇八，一四二員，本年四個月入超已達二一八，五五五，六八一員，較去年同期減百分之三〇，五一，茲將各情，分誌如下，

△輸出入國別 就輸出入國別而言，與已往無大變動，美國仍保持輸入首席，日本次之，英德又次之，即出口方面，美國亦居第一位，香港第二，日本英國次之，本月對俄輸出亦達一，六二三，七五五員，較上月出口增加一，五四一，七一二員，足為國人告慰者，本月對日貿易輸出雖略有增加，願為數絕微，但日本對我輸入，則較上月增加百分之三、九，其進步之趨勢，誠足引為注意者。

△輸出入埠別 就本月輸出入埠別而論，上海一隅，進口已

達五千九百餘萬員，較上月減落六百餘萬員，出口則增加近兩百萬員，其他如天津則出口減而進口增，乃日貨傾銷之結果，廣州膠州等地，大勢平穩，惟漢口一埠，出口仍極不振，而進口反呈上增，未可樂觀，

△重要進口品 就本月重要進口商品而論，棉花計六，〇〇七，八一五金單位，五金計五，三八三，三六八金單位，米穀計四，六五五，八四六金單位，小麥計一，九七七，七三二金單位，棉布計一，七〇三，三一五金單位，糖計一，一三九，五八八金單位，煤油計一，〇〇六，四三〇金單位，各項商品進口數量較上月衰落，與去年同期比較除五金進口增加一百餘萬金單位及棉花略增六十萬金單位外，其他商品則多見減少，小麥煤油米穀為尤甚，此誠好現象也，

△重要出口品 就重要出口商品言，皮貨計四，五二九，一五〇員，茶計一，五〇六，〇〇三員，蛋產品計二，四五五，一四四員，棉紗計一，七五六，五七二員，生絲計一，七四〇，七二三員，桐油計一，七一一，五九一員，各項商品之出口價值，與上月比較，除皮貨及棉紗兩項稍見減退外，其他則多見增加，若與去年同期比較，茶，皮貨，及蛋產品均見增加，惟生絲棉紗及桐油則見低落。

△生金銀出超 至於金銀出口情形本月銀幣生銀進口共值三八八，九四五員，出口為一五二，六三五員，金幣生金進口總無，出口則達二，七九八，一三九金單位，總計生銀銀幣出超一五，五四一，五八〇員，生金金幣出超為二，七九八，一三九金單位，

(五月份)輸入五四五二六三三〇元，較上月減四四九六一四八員，輸出二五八六四九一九員，較上月增四六二五零七六員，出入口相較，計入超二五六六一四一一員，較上月入超減九三二一二三四員，又一至五月，輸入總計二九一零四零一五一員，輸出總計一零八八四五一三七員，入超一五二一九五零一四員。

本年第一季我國對俄貿易之入超

我國與蘇聯復交以還，俄以過剩貨品傾銷，殊為積極，尤以煤油為甚，反觀吾國輸俄商品，則僅茶葉一種，且與去年相較，數亦減退，素以糖俄為大宗之荳類，則自東北被擾，非復我有，據國際貿易局最近中俄貿易情報，茲錄於后，本年第一季

○對俄貿易：數值，與上年同期比較，減落甚巨，本年一二三月進出口數字如左，(單位國幣)一月進

口一、六二一、一八一，出口八八四、二四三，入超七三六、九三八，二月進口一、一四五、八二二，出口六七六、二一八，入超四六九、六〇三，三月進口九五六、〇五七，出口八二、〇四三，入超八七四、〇一四，共計進口三、七二三、〇五九，出口一、六四二、五〇四；入超二、〇八〇、五五五、進口共計三百七十二萬餘元，僅抵上年同期百分之四五、九四，慘落逾半，出口計共一百六十四萬餘元，較上年同期增多百分之四一、四二，入超去年為六百九十四萬餘，今年為二百〇八萬餘，僅抵百分之二九、九六，實受進口減落之影響，俄國本年第一季

○進口總額：僅及全部進口總額一、二八%，位於法國之後，即就中俄貿易總額，在我國對外貿易總額中所佔之地位而論，亦較民元低落一半，此急趨直下之原因，當為東北各關被日攫取之關係，蓋關外各地原為中俄貿易之衝途，而以亞洲陸路之中東鐵路為中心，故中俄貿易，實際以東北各關輸出入超為基礎，即以民國十九年對俄貿易數字而言，七千四百四十餘萬兩之中，東北各關已佔六千二百七十餘兩，得佔全額七分之二，其重要可知，如就輸出入

○主要商品觀察：則對俄貿易實際情況，當易明瞭，本年第一季進口重要商品，可得下列幾種，茲記其數

○對俄貿易：則對俄貿易實際情況，當易明瞭，本年第一季進口重要商品，可得下列幾種，茲記其數

值如下表，煤油數量一九、九九三、一八九公升，價值九四三、五〇一，(金單位)魚介數量一五、二三三公担，價值一二五、六二一，(金單位)木材數量價值三三九、〇八六，(金單位)市布數量三、〇七九、六八二公尺，價值一八九、五五三，(金單位)棉線數量，價值二六、八七〇，(金單位)燒碱數量一、四一八公担，價值一一、〇六二，柴油數量二公噸，價值七九二，(金單位)中以

○：：：：：：：：：：：○ 達九十四萬三千餘金單位，其價值之廉，實  
●煤油為最巨●  
○：：：：：：：：：：：○ 予美國在華煤油市場一大打擊，其每公升之

價格，以上列數字比例計算，僅約〇、一元左右，即市價當亦在煤油普通市價之下，次如市布一項，進口價值，亦頗低廉，可見蘇俄對外貿易傾銷政策之宏大，其他如木材魚介，其數亦達數十萬，惟柴油進口則甚低微，至

○：：：：：：：：：：：○ 則寥落不堪，第一季僅茶類一種，一月份最  
●出口商品●  
○：：：：：：：：：：：○ 多，達八十八萬餘元，二月份稍為低落，僅

六十七萬餘元，三月份更趨直下，祇八萬餘元，殊足引為前途一大隱憂，與上年同期相較，則略為減退，計抵百分之九二、九八，其他如荳類，本為出口大宗，今則已不復我有矣，綜觀本年第一季中俄貿易情況。

○：：：：：：：：：：：○ 蘇俄以其過剩商品，傾銷中國，而中國輸俄  
●未許樂觀●  
○：：：：：：：：：：：○ 商品，則仍一蹶不振，今後如無切實辦法，以挽此危局，則對俄貿易，永為巨量之入超矣。

### 國際貿易局派員 赴湘調查情形

實業部國際貿易局前派赴湘調查團第二區姚方二君，業於昨日回滬，據談本人此次所調查者，為湘省甯鄉，益陽，漢壽，常德，臨澧，澧縣，安鄉，南縣，華容，沅江，等十縣，該各處情形，尚稱安謐，農產亦尚豐富，人民甚儉樸，所食糧食，均為雜糧，該各處最著名之物產，為益陽之篾蓆及紡織業，湘人有「金湘銀益陽」之謠，常德則為桐油，年約三十萬担，木材每年由常德出口者，約一千零三十三萬員左右，澧縣最繁盛之鎮市為津市，出產為雄黃，年約二萬桶，每桶約值六十員，該地並有湖南業棉試驗場之津市軋花廠，現在與本市中國上海銀行進行改良棉種，推廣植棉區域云。

### 全國經委會 改善蠶絲初步計劃

經委會顧問瑪利博士擬具改善植桑製種蠶絲等初步計劃，在京中華門外設立蠶桑試驗場，且將辦大規模之養蠶所及學校。

### 華茶對外貿易之現狀

我國茶葉對外貿易，在美，法，菲，俄各國，均猶有相當地位，其間各國對茶葉之需要，分爲兩種，即美非銷綠茶，法俄銷紅茶，前法對我紅茶謂係做色，中含毒素，後經我國自行化驗，茶雖做色，但並無毒質，至綠茶，後爲日之反宣傳影響，謂中含有毒素，不可飲用，故美菲市場，大都爲日所攘奪，後經我政府廣聘專家悉心研究，對綠茶當發明多種替代色料，昨據某洋幫商談，我綠茶自改良後，對美非銷路，已呈活躍氣象，較數年前已稍著進展，唯與一九〇〇年我輸美非數量，相差仍甚遠云。

又我國茶磚，銷售俄國，數額甚巨，近來積貨，趕裝將清，現蘇俄協作社已派員至漢，採辦新貨，昨據該俄員在漢口電告，已經購定新茶磚，計成交者有十餘萬件，每件茶磚重一百三十斤，刻已準備運滬轉往蘇聯，聞此次所購之運俄新茶磚，價值在數百萬元，爲本年華茶運俄之最大一批云。

### 實部派員赴美 考察硫酸銻練製情形

實業部硫酸銻廠，業經着手籌辦，確定資金一千一百萬元，在浦口卸甲甸圍定廠地一千三百餘畝，該部現特派專員六人，赴美國考察硫酸銻練製情形，以資借鏡。

### 實部擬獨自經營 新聞紙製造廠

(南京) 實業部籌設新聞紙製造廠，原擬與滬上各大報館書局接洽官商合辦，嗣因一二八事變發生，原商方資金不敷，遂告停頓，該部以新聞紙料，國內徵求甚殷，故在國營硫酸銻廠歸諸商辦後，即將創辦硫酸銻廠之英庚款二十五萬五千磅借款，連同實部應得英庚餘額八萬八千七百五十磅，約共值國幣四百八十四萬元，移作新聞紙廠基金之用，發行公債四百萬元，由官方獨自經營，該部提案計劃書，已由行政會議議決通過，該廠資本四百十萬元之支配，分計劃製漿造紙機器一百九十萬，水力電廠一百九十萬，及基地房屋三十萬，現已將計劃書函送中英庚款會審議，一俟董事會核定後，即可實行，聞該紙廠每日可出新聞紙三十五噸云。



## 國貨在南洋有發展機會

南洋羣島自經濟不景後，復加以日人所謂南進政策之有組織的大規模經濟侵略，華僑經濟地位，暫見搖動，於是我國運銷南洋之一切貨物，亦大見減少，昨甫歸自南洋之商人某君談，最近南洋各埠，因膠錫兩主要產品市價回漲，華僑經濟狀況已稍見活動，然日人之侵略進行，亦與此成一正比例，惟總計南洋各埠華僑人數極衆，祇以華人用華貨，則國貨銷數已不少，現計南洋方面對於國貨銷途有發展可能者，以新興工業製品銷場頗有起色，如熱水壺樹膠鞋電器蚊香及價廉之日用品，皆可望大量銷售云，是亦內地實業家宜注意也。

## 人人歡迎

上海中國內衣公司

所出BAC牌內衣襯衫特點：式樣新穎。質料堅牢。尺寸準確。爽體適身爲應百粵人士需求

大批到粵

▲大賣特賣

▲大平特平

廣州市 惠愛路 國貨徵銷場(城隍廟舊址)

◎能抵抗外貨傾銷◎故國人個個樂用

工商消息 國內



武南 商標 註冊

良心良

完全國貨

### 男女鞋靴



南武國貨鞋廠

電話 一五六一四

分銷處 城隍廟國貨徵銷場

發行所 高第東路七十四號

# 遠東膠廠





精緻國貨

保證耐用



廠設河南鳳安橋 二樓至三樓

電話 五〇一四九

電報掛號 九一一九

## △本省▽

### 粵省十年來對外貿易概况

我國工商業自外人經濟侵略以來，入超日甚一日，自民國十六年至二十年五年間，每歲入超平均在三萬萬關兩，迄至去年，乃突增至五萬萬五千餘萬兩，以粵省而論，入超亦達一萬萬四千萬兩之巨，非振興國內工業，奚足塞此漏卮，惟振興工業，必先明瞭本國對外貿易情形如何，方有辦法，現僅粵省一省，自民國十一年至民廿一年土貨之輸出及洋貨之輸入數量價值調查如左：

△外貨輸入 民廿一年外貨輸入最重要者，為舶來海產農產品（洋米在內）洋糖，洋棉，布，洋煤油，洋煤，銅鐵，硫酸銨，綽棉紗，洋紙，洋水泥，機器，洋紙烟，洋煙葉，洋烟，絲等項，計「海產農產品」一項，十年合計價值七萬萬三千萬餘兩，其最高額為民十二年價值一〇六，五一〇，三一四關兩，最低額為民十五年價值五一，一三六，〇一四關兩，內洋米數量為九千五百餘担，價銀四萬七千九百餘兩，洋米之輸入最高額亦為民十二年，「洋糖」十年來共數為一千五百餘萬担，價值一萬萬一千二

百餘萬兩，輸入最高額為民十九年計二，五〇三，三五〇担，價值一六，二一〇，〇四三關兩，數量最低額為民十二年計九九四，九〇七担，價最低額為民廿一年計七，三一六，二四四關兩。「洋棉」十年來價值八千四百餘萬兩，其輸入最高額為民十五年計一一，七二一，三八二關兩，最低額為民廿一年值五，一一五，三三二關兩。「洋煤油」十年來數量為二萬萬二千餘加侖，價值七千四百餘萬兩，其輸入數量最高額為民十二年，計二七，九五一一，四八六加侖，價值最高額為民廿一年，計值一〇，五九三，一二六關兩，最低額為民十五年計一二，八三五，八九六加侖，價值三，四九九，八一九關兩。「洋煤」十年來數量為五百七十餘萬噸，價值五千一百餘萬兩，其輸入數量最高額為民十五年，計七二六，〇三三噸，價值最高額為民廿一年計六，四一四，五二〇關兩，數量最低額為二十年計四七〇，九七八噸，價值最低額為民十二年計三，九五〇，六三八關兩。「銅鐵」十年來價值為四千四百餘萬兩，其輸入最高額為民廿一年計九，三七七，二五七關兩，最低額為民十四年計二，四八一，九六二關兩。「硫酸銨」數量為七百一十餘萬担，價值四千一百餘萬兩，輸入最高額為民十九年，計一，七三三，七五九担，值一〇二，六六，一〇三關兩，最低額為民十四年，計二〇八，三〇四担，值一，二三六，四

八五關兩。「棉紗」數量爲四十餘萬担，價值二千二百餘萬兩，輸入最高額爲民十二年，計一一八，〇四三担，值五，五九五，〇九〇關兩，最低額爲民二十年，計二，六三七担，值四一〇，九八七關兩。

△出口貨物 至於出口貨物，最重要者爲土絲綢緞，土布，草蓆，磁器，土茶，錫礦砂，陶器等項，計「土絲」十年來輸出數量爲八十餘萬担，價值四萬萬五千六百餘萬兩，其輸出數量最高額爲民十三年，計一一一，三七〇担，價值最高額爲民十四年，計六〇，八八六，〇〇七關兩，數量最低額爲民廿一年，計三三，八六二担，值一二，〇六四，九四二關兩。「綢緞」數量爲六萬餘担，價〇七千二百餘萬兩，其最高額爲民 年，計八，九六二担，值一〇，八二，九〇一關兩，最低額亦均爲民廿一年計四，二九三担，值四，二八八，六三一關兩。「草蓆」數量爲十九萬餘千條，價值爲三千二百餘萬兩，其數量價值最高額爲民廿年，計數量三五，五五六千條，值六，七三六，八二五關兩，最低額爲民十四年，計一四，二〇六担，最低額價值爲民廿一年，計一，六〇四，四九四關兩。「土布」數量爲之六十餘萬担，價值二千七百餘萬兩，其數量與價值最高額爲民十二年，計二二五，四〇〇二担，值四，〇二八，一八七關兩，最低額均爲廿一年計四，六

八〇担，值一，三二〇，四九七關兩。「磁器」數量爲一百五十餘萬担，價爲一千四百餘萬兩，最高額均爲十二年，計數量二一五，五五〇担，值二，六六七，四九七關兩，最低額爲民廿一年計數量七〇，五一六担，價二三五，九五九關兩。「土茶」數量爲三十餘萬担，價值一千一百餘萬兩，其最高額數量爲民十二年計五一，一九二担，值一，三九七，六〇六關兩，最高額價值爲民十五年計四四，〇四九担，值一，四九四，五〇三關兩，最低額均爲廿一年計二三，一〇一担，值四二二，四八九關兩云。

### 中大農學院 考察花縣畢村糖廠之報告

耕地現有四百畝每日榨糖萬斤  
若能擴充改良前途正未可限量

台灣僑胞集資十萬元，向花縣畢村租地數千畝，種植甘蔗，製造片糖，成立後，營業頗形發展，中山大學農學院學生，以該廠爲我粵新興糖廠，將組織考察團，前赴考察，其結果編造報告書如次。

△蔗場狀況 該場位於花縣第三區畢村境內，面積二千餘畝，現開墾者僅數百畝，除自耕數十畝外，餘均分發農民種植，以蔗供給糖廠，場地均租自該村畢姓，期限六十年，第一年每畝年

納租銀四毫，以後照約按年增加，蔗種大部分為竹蔗，次為木蔗，肥料，用糞及化學肥，水源充裕，灌溉甚便，惟溫度較廣州略低，去冬曾降霜雪，至爪哇微受損害，場內運輸全用牛車，並由公司自築一路通附近距十里許之河，再由船達廣州，往粵漢路亦有牛車，將來擬築一輕便鐵路，直達廣州。

△工廠設備 該工廠居蔗場之中心，內有七十四匹馬力之發動機一，榨蔗機一，沉澱池三，鑊五，離心機一，蒸汽發生爐一，此等機械，均為國產，共約值四萬元，絕未假諸外國，製法新舊參半，即于廠壁開一口，使榨蔗機與邊外相通，放蔗機上，則因機轉動，自行送入廠內，行第一榨，再入第二壓榨機復榨，（不加水）與第一次榨出之蔗汁同入於池，濾去渣滓雜物，由機送上第一鑊，用蒸汽煮之，鑊可容廿餘担，加石灰後，流于沉澱池，使之沉澱，再用機送上第二鑊略煮，繼流入第三鑊煮之，達相當濃度時，乃移往離心機，頻頻轉動，使糖砂與水分離，便得土製之砂糖及桔水，計每日可榨蔗十萬斤，平均得糖一萬斤。

△經營概況 去年種蔗面積不廣，約百四畝，產量約四百萬斤，得糖四十萬斤，因其糖色不甚潔白，不合粵省人士需要，均運銷北方諸省，故價格略微，前年不過數千員矣，然該場面積甚廣，交通便利，水量充足，勞工易得，治安亦良，空地甚多，可供

發展，值茲復興糖業呼聲最高之際，該廠應時局而起，前途正未可量，倘能改種優良之爪哇夏威等品種，增加榨次數，并加工製造，漂白去色，則產量必增，糖色潔白，獲利較豐，可與外糖爭衡云。

### 建廳增設糖廠

地點在瓊惠等處

本省建設廳在番禺新造設立第一製糖廠，本月十五日已有出品，成績優良，現該廳以鑒於本省每年輸入洋糖數量，有二百餘萬担，利權外溢，莫此為甚，然欲杜絕外糖入口，有非改良土糖，增加出品不可，查本省官營製糖廠已成立者，現祇有新造一處，尙未足以供全省之用，為力求推廣起見，特擬在瓊崖惠州兩地，設立第二第三製糖廠，該項計劃，經交由農林局負責妥擬辦理，務在短期成立云。

### 本省去年入超之確數

土貨出口價值九千四百餘萬元  
進口洋貨值二萬萬六千餘萬元  
比較入超達一萬萬七千餘萬元

我國自絲業衰落出口銳減，洋貨對華傾銷猛進，以致入超至

足驚人，即以本省而論，去年入超數字，亦達大洋一萬零七千四百七十六萬一千六百四十六元，茲將去年（民廿二年）本省土洋貨物進出口價值分別統計如下，（土貨出口）一月份，價值七百十二萬二千四百四十三元，二月份七百零八萬二千一百九十九元，三

五百八十四萬四千四百四十九元，十二月份，一千三百二十六萬一千九百二十元，合計去年洋貨進口價值，二萬萬六千九百二十一萬二千元，進出口貨值比較，去年入超一萬萬七千四百七十六萬一千六百四十六元。

### 建設廳

### 澈底改善蠶絲業

我國蠶絲業，邇年對外貿易，一落千丈，所受影響，尤以順德縣為最，兼建設廳長林雲陔，有見及此，故特着蠶絲局長廖崇真派蠶絲專家會同順德縣政府及省立第二農業學校，在順德縣第一區大良南鄉，設立蠶業改良實施區，藉以指導該地人民改良蠶業，自成立以來，成績優良，刻下建設廳決定再在順德各地，增設九個改良蠶業實施區，昨已飭令蠶絲局迅速派員會同政府切實查勘辦理云。

### 省營國貨推銷處成立

省政府為推銷國貨發展工商業務起見，特組織省營國貨推銷處，委派建設廳秘書陳元瑛為該處主任，擇定本市西濠口廣東士

月份，二千六百零二萬四千七百六十一元，四月份，二千七百九十八萬八千六百八十五元，五月份三千六百四十七萬一千三百七十四元，六月份，三千二百六十八萬六千九百九十九元，七月份，二千九百一十一萬九千五百五十二元，八月份，一千七百六十四萬六千零二十一元，九月份，一千六百零九萬五千一百九十七元，十月份，一千七百九十五萬八千二百五十四元，十一月份，一千

敏士廠營業處為辦公地址，昨五月一日成立開始辦公，據該處陳主任稱，本處之設立，純為推銷國貨起見，凡屬省營國貨，由本處設計推銷，至商營國貨出品，亦予相當協助，擴大銷流範圍，使本省工商業務趨進展。

### 省營紙廠 擇定在南石頭設立

備價收用該處民業

兼建設廳長林雲陔，以省營製紙廠，業派員選定在河南南石頭設立，關於該廠進行工作，亟須從速，因特呈請省政府請求備價收用該處民業，以便興工，并報告選擇廠址經過，茲查錄其呈文云，竊職廳籌辦新聞紙廠，決定採用杉木為原料，設廠製造，向瑞典卡士達廠訂購機器，業經將籌備情形，連同合約，呈請鈞府察核備案，關於廠址問題，前擬在韶關三水廣州三處擇址建築，嗣查韶關居北江上流，雖為杉木出產地，但廠方出紙，運往各地銷售，經粵漢鐵路運抵廣州後，尚須轉運，且紙廠每年需用杉木極多，該地杉木，戒有時不繼，須恃東西兩江之杉木以補充之，倘由東西兩江運至韶關，逆流而上，運輸費時，尤復極不經濟，惟三水居三江之口，對於原料之採集與夫廠紙之輸出，均稱便

利，本為極適宜地點，迭派職廳主任秘書陳元瑛，西村士敏士廠工務處長劉寶琛，會同瑞典洋行工程師，數次前往查勘，查得該處僅有魁崗軍都兩地，可以建廠，但魁崗係沙積地，易於崩陷，地基不甚鞏固。軍都山山勢太高，面積過狹，若在該山建廠，須將山剷平，預算需款八十餘萬員，亦覺費用過鉅，韶關三水兩處，已均不宜建廠，則舍廣州外，更無其他相當地點，查河南南石頭地方，面臨珠海，三江匯流，為內地舟楫海洋船舶停泊之所，各屬各江杉木排集之區，原料起卸入廠，既極容易，廠紙運銷各處，均可直達，且該廠尚又採用桑枝及蔗渣製紙，桑枝蔗渣，均廣州出產，運省河更便，是以擇定南石頭地方建築製紙廠，對於原料，運輸經濟三原則，均已具備，現經派員前往測量，需收用民地約三百一十一畝，五十五井一十五方尺，並擬每畝給價毫銀三百員，理合繪具收用範圍圖則，呈請察核，俯賜准予收用，以資建廠，實為公便云。

### 十年來 順屬蠶桑業之損失

絲廠損失一千八百餘萬  
農民損失在三千萬以上

順德縣屬人民生活，向以蠶桑業為命脈，凡百工商，均藉以

活動，自絲業衰落以來，農村經濟一落千丈，所幸地質尚佳，耕有餘地，積數年來，尚可支持，近則受世界影響，而人造絲織品，又乘時而起，社會人士利其價廉，趨之若鶩，縣屬絲品，因而滯銷萬分，農民生活，因難支持，工商百業，亦因而停頓，向日所就有資本者，因租業失利之故，形同破產，記者以順德絲業之盛衰，為國人所注意，特將順德絲業最近衰落情形，調查錄後，縣屬絲廠，當民國十四年鼎盛時，統計在三百二十八家，降至迄今，照常營業者，僅十一間，此十一間之絲廠，均因積存舊絲，勉強開工，其能否繼續營業，尚難決定，現計停業絲廠損失之資本統計，綜在一千八百餘萬元，此絲商破產者一，縣屬地基，均植桑株，鼎盛時，其桑價每担價值，昂者幾達十元，以中等計，亦在五元以上，近則僅值六角或四角五仙，不敷工料之所需，以縣屬基地六千頃計算，每畝約出桑葉十餘担，農民損失當在三千萬元以上，此桑基破產者二，縣屬農民，佔人口之半數，約在五、六十萬，類皆從事職業，近日桑價奇低，自行育蠶，但售出之價，每斤價值三角餘，不及前價值十分之二，工料且不足抵償，生活更難維持，此農民破產者三，縣屬繅絲女工，二十七萬餘人，當絲業興盛時，每工日得工值六七角，近則絲廠停閉，失業者達二十萬人，即有工可作，日得工資，在三角以上，此項女工所得工

值，恒藉以供給全家生活，自失業後，家計大受影響，此女工失業者四，在往昔絲業最盛時，在於蠶絲業出造之際，每日由廣州運現銀返順德各屬者，達卅餘萬元，此項現金，從外國絲價得來，縣屬商業，藉以週轉，近則因蠶絲滯銷，業此者幾至絕望，縣屬商埠如大良，陳村，容奇，勳流等處，其最大之銀號，居其十分之七已倒閉，惟其倒閉之唯一原因，實由絲業失敗，週轉不靈所致，其餘各行商，均受絲業影響，無形中停頓，此金融恐慌者五，基此以上種種原因，縣屬之經濟破產，危在目前，故絲商陳某等，有見及此，怒焉憂之，乃本此五點，為順德絲業衰落情形，與絲業衰落之影響，呈請當局，求設法救濟云。

### 建廳擬實行工業統制

廣東三年施政，關於工業一項，為救濟社會危機起見，有實行工業統制之議，惟關於工業統制，商民每有誤解之處，記者以此，特訪謁建設廳主任秘書陳元瑛，叩詢一切，陳氏語記者謂，建設廳實施工業統制，商民每有誤會之處，以為政府統制工業，實為限制商業發展，殊不知政府正要維持本省商業而出此，年來有人誤會世界不景氣影響廣東而至到全省商務不景氣，此種見解

實銷壞之至，廣東商業，大多數為消費營業，大家出錢買貨來用，照現在情形而論，因為沒有生產，便沒有能力來買貨用，如此，則言之受農村經濟破產牽累則可，言之為受世界不景氣影響則非也，所以今日救濟根本辦法，惟有一面設法振興工業，增加生產，擋住舶來品之來路，減少外溢之資，增強國民之富力，一面實施工業統制，制止各國貨品傾銷入市，以扶植國內工業繁盛，換句話說，工業統制，即防止舶來品傾銷大壟壘，譬如某國之土敏土坭，在香港傾銷，每包只售九毫左右，此種賤價，實則運費不止此數，何以如此低廉，原來某國之貨品傾銷辦法，如某士敏土廠出貨一萬桶，原價值十餘萬元，是則用攪珠抽獎法出售，每票十元，貨價至原定額時即行開彩，如此在商人無所損失，在得彩人以十元之本即博得十餘萬元之貨物，故即可賤價沽出，今假定第一次抽彩之貨沽出每包值九毫，則第二次抽彩受前貨擁塞，當更賤價沽出，因此每况愈下，此間粵省政府，若非實行士敏土統制，則不知若干商人受害，何以故，因商人不知底蘊，以為廉價之貨，即可躉買，殊不知第一幫之貨未出清而第二幫貨更價低競爭銷路，因此後貨壓前貨，積塞不通，豈非商民大受損失，反

之，政府自施行士敏土坭統制以後，商民則直接間接受益不淺，查廣州市平均日銷士敏土約五千桶，以前未施行統制時，每桶價值十三元餘，實施後每桶只值十元零五六毫之間，照此而論，用士敏土之家每桶僅回二元餘，每日賺回萬餘元多，同時西村廠每日出產一千八百桶，是處賺利潤與維持本國工人工作，則又不少矣，今西村廠俟九月間則可增至三千桶，記者復問銅鐵廠水電廠等籌辦情形如何，製紙廠之進行及製糖廠流酸廠生產種種情況，陳氏謂籌設銅鐵廠計劃，刻各國洋行均有沽價單投到，現尙未取決，水電廠因西門子取價過昂，現未有若何之進行，新造之製糖廠，自本月十八日開機製糖以來，昨據報告共製得白糖一百二十萬斤，原料乃用土糖精煉而成，由政府規定每担價值十九元，比諸洋糖相差甚遠，至番禺之市頭廠則九月可開機製糖，其餘惠州汕頭等處，日間當可成立，廣東硫酸廠，現因修理機件，在十餘日前暫停開機製造，約一星期始能開工，屆時貨品定必優良，平均每日約銷二百五十噸左右，價值每噸一百八十元，惜土煉煤油銷路日蹙，硫酸遂受影響云。



# △本市▽

## 省民教館籌設 國貨工業陳列室

本省市立民衆教育館，近在生計館館內，特選擇兩室闢爲國貨工業陳列室，經於上月通發公函及徵品辦法，致各出品廠商，徵集國產貨品，永久陳列，現聞該館爲求室內整齊與美觀起見，並製定陳列櫥櫃圖則，內分五項格式準備各出品廠商索閱，而各出品廠商得知此項消息後，近日紛紛依圖製就櫥櫃將貨品裝好，送館陳列，甚爲踴躍，聞該館俟將各出品陳列完妥，大約六月十日即將國貨工業陳列室開放，以供衆覽云云。

## 市商會 籌設國貨商品陳列所

市商會欲從治本上提倡國貨，擬設國貨商品陳列所，藉喚起市民購用國貨，經由該會主席熊少康，擬具提議書，在第四次執委會提出討論，議決，照原則通過，至其詳細具體進行計畫，交由常務委員擬具，再行提會討論，以利進行，茲將該提議書錄下

工商消息 本市

，查外貨侵入，與年遞增，土物衰落，日甚一日，若非急謀救濟，實無以挽救商業危亡，惟救濟之法，經緯萬端，本會前曾舉行國貨宣傳週，及國貨巡行，此種辦法，似僅收一時宣傳之效，對於喚起民衆，能永久愛用國貨之效力，仍未普及，茲爲使振興國貨，能收實際永久有效起見，竊以爲籌設國貨陳列所，實急不容緩之圖，擬將本會右鄰舊日商事公斷處地址，改建具有規模之國貨商品陳列所一所，約定四個月完成，庶期喚起民衆永久愛用國貨，則工業衰落賴有復興，惟規模既大，需款自多，經費來源，尤應籌集，籌集之法，擬于本會基金內撥一萬元外，另請省市政府撥款補助，並設捐冊分向國內外勸捐，及額定本會所屬各會員捐助，所有捐得款項，以廣州市商品陳列所名義，專戶存貯商辦廣東銀行，該存貯之款，祇爲該所建築之用，所有上列籌設國貨商品陳列所各緣由，實爲提倡國貨復興商業之急要辦法云。

## 市商會 獎勵新興工業

廣州市商會，以年來商業落後，其原因固爲農村經濟破產，人民購買力弱所致，但因工業落後，洋貨對華傾銷，致每年流

二三

出現金不少，市面金融，日形枯竭，商號週轉，大感困難，此亦重要原因，救濟之道，必須振興工業，擴充銷場，年來政府對於新興工業，經已極力扶助，使其續漸發展，商會為商人集團，與工業實有切身利害，特擬起草獎勵新興工業辦法，其內容大要，如該會所屬會員，對於工業品有新發明者，准該發明人擬具計劃，報請所屬同業公會，轉報市商會審核，認為可行，即予以經濟上之援助及種種利便，如將來發明之出品確有成績時，可代呈政府註冊專利，及負責代其推銷，務使出品日漸發展，聞此項辦法，已交由各常委起草，一俟提出會議議決，即可實施云。

### 國貨印刷機銷路甚暢

年來文化事業逐漸發展，關於印刷營業商店日有增加，而印刷所用之印字機，其銷路亦隨之日增，然此項印刷機件，上等貨歐美雖有運到，但價格昂貴，其銷路不暢，而日貨價賤，如六度機每架只值五百餘，十四度機祇值千餘元，自九一八發生，日貨絕跡市面，則此項印刷機甚為渴市，邇來本市土貨及滬貨均有出品替代日貨，而價值不相上下，大機十六度每架值一千五百餘元

，小機值八百餘元，銷路甚暢，惟滬貨間有次等貨輸入，平均相差百餘元之譜，惟不甚耐用云。

### 國貨鉛筆銷路之鉅

鉛筆一物，其用途甚廣，銷數極鉅，年前本市已有數家製造，其出品頗能與舶來品競爭，其後因製造不得其法，致品質粗劣，致失用者之信仰，有一二家宣告倒閉，現所存在之製鉛筆廠，以精益求精貨品優良，已駕乎舶來品之上，且售價低廉，故銷數大增，聞每日銷數在千羅以上，四鄉銷貨亦日增，因學界咸樂用國貨鉛筆所致云。

### 本市國貨陳列館 徵集參加芝加哥博覽會出品

限期八月十五日以前運滬裝寄

本市國貨陳列館，昨奉市社會局訓令(略)以轉准實業部皓代電開，案查參加本年芝加哥博覽會徵集出品一案，前據參加芝加哥博覽會出品協會呈請到部，業於上月燕日代電貴政府查照飭屬協助辦理，在案。茲據該協會呈稱：芝加哥博覽會定於五月二十

六月開幕，十一月一日開幕，各省市出品之至遲應於八月十五  
 日以前運行運交本館。地址：上海河南路華成銀行大廈。倘  
 可免運赴者，請轉各查照等情。查參加本年之展覽會，由  
 該出品協會主持辦理，所有出品，及領用之稅，均由該會  
 負責。其運費等事宜，應由出品機關，逕與該會接洽。辦理  
 運，據呈前情，即希查照轉飭遵照為荷，等由。中略。仰即遵照  
 辦理。并通飭各商號一體遵照。此令。查該館奉令後即經通飭各  
 出品商號，選送精美出品，以揚國光。聞有數家參加者。

### 婦女國貨年歌

一 共和建國，卅三星霜，婦女國貨，年號流芳。自家  
 隨相倡，荷非國貨，雖美弗光，荷為國貨，雖樸何  
 妨，自足，俾富而康。  
 二 可恥可恥，洋貨滿堂，精製打本，歐美列邦，家家  
 益求強，獨吾中華，自由商場，金銀千萬，流入外  
 洋，血枯精竭，國破家亡。  
 三 中華天產，百物精良，有幾有她，我工我商。國布  
 棉衣桑，婦女率先，自家而鄉，自運而遠，普及邊  
 疆，民之幸，國之福祿。

工商消息 本市

## 虎標永安堂

萬金油



內外各科  
 擦食兼宜

各大小藥房及商店均有代售

廣州長堤海珠路口

電話二一四三三

# 時明電機衫襪廠

本廠出品之線衫線襪皆用上等國貨原料製造出世以來歷蒙愛國同胞嘉許

各款 衫 嘜

各款 襪 牌

嘜士依 嘜蓋寶 嘜頭斧 嘜山泰

牌湖西 牌珠明 牌舞單 牌舞雙

現更精益求精 務求精求 貨品精良 價格克己 愛國諸君 請為留意

製坊總批發大德西路口拐脚樓十號電話二一六三一

## 永豐酒莊

### 馳名

#### 龍虎精神酒

祛風去濕 刀傷跌打好  
脚腫脚氣 婦女白帶好

#### 三鞭鹿尾酒

腎虧腰刺 夜多小便好  
氣血兩虧 諸虛百損好

廣州長堤東路八十八號 洪在棧 石欄巷 七十二號

## 梁成記

### 酸辣調味 國貨出品

本廠出品  
茄汁 鴨汁 蟹味  
芥末 椒鹽 椒粉  
古月 香粉 蠔油  
蝦醬 腐中 用品

廣州長堤東路八十八號 洪在棧 石欄巷 七十二號

內外各埠 均有代理



# 調查統計

## 潮屬特產之調查

本省潮州位於百粵之東，交通便利，練江韓江交貫境內，水陸運輸，四通八達，而汕頭市又為南中口岸，商業繁盛，故潮屬特產，多以汕市為總樞紐，茲爰將潮屬數種特產近况，調查錄下。

△荔枝 本嶺南特產，其膾炙人口者，莫若增城掛綠荔枝，但僅得半樹，子結無多，餘則有香無味，有味無香，二者難並，而潮產荔枝，多味腴質厚，尤以香荔為佳，香荔殼鮮紅肉厚，氣香味甜，以數顆供案頭，馥郁滿室，雖增城掛綠，亦不過爾爾，此種甚妙，普通荔枝，則以潮安出產最衆，揭澄饒次之，每季全潮出產額值數萬員，多供罐頭商裝製罐頭，運出南洋，現南洋不景氣密佈，象之各地拒絕入口，預料今年荔枝市價，當見大跌。

△柑橙 遍粵均有，佳者僅四會與潮州兩屬，潮柑肉紅皮厚，漿汁甘美，皮鬆，根膜作蛋黃色，以潮安饒平出產最多，據今春調查，出產額價值達二十萬餘員，多以南洋華北粵垣為傾銷場，潮汕農產中此亦佔重要地位。

△墨魚 通常所見之墨魚，每尾均重數兩，曝而乾之，約兩餘耳，潮產墨魚則倍大，每尾恆在一斤左右，肉厚味美，潮俗稱爲（本港柔魚）汕尾附近海面出產最豐，年來日貨墨魚常在市場，魚目混珠，自經國人拒絕後，土產墨魚銷路漸有起色，特產出品，既如上述，仍有人工製品爲他處所未有者，爰并及之。

△陶器 潮州陶器，出品至多，碗碟杯匙之外，以紅泥製品爲佳，凡茶壺，炭爐，燉煲，茶杯等，莫不應有盡有，尤以炭爐爲佳，納炭燃之，極易作炊，各磁器多出自楓溪，是亦緣于土人習慣燃炭，故製成適用，不致洩火耗時也。

△畫扇 畫扇亦潮州手工作品之一，扇以竹爲之，破竹成絲以線編之，紙糊之，一如油紙扇狀，屈其端，然後繪圖其上，扇

柄或以象牙爲之，或以輕堅之物鑲之，搖時清風吹拂，可疾可除，數年前風行一時，近來畫扇都市用之甚少，近鄉間用者爲多，因此銷途甚滯；潮安之製扇店，今多已倒閉。

△夏布 潮州夏布幼滑光軟，有黑白藍等色，夏天御之涼爽適體，且極耐用，遠勝紗綢，出產以揭陽最多，且佳，有一種最精幼之尼姑葛，每丈價值二三十元，即俗稱所謂師姑夏布云云。

### 本省玻璃製造業之調查

化砂玻璃原料價昂難與外貨爭衡

本省玻璃製造業之創始，據一般傳說，謂初在潮州出產，然年代久遠，無從證實，惟五十餘年前，潮州產之玻璃器皿，著稱一時，但玻璃品物在我國百餘年前，已有出產，比諸外邦之玻璃器皿進展，相差實甚，此則可見我國對於科學，不甚求解，不加改良，遂至相形見絀，非無因也，年來國人注意與外貨競爭，紛紛起而仿製舶品物，一反前代保守之態，雖缺乏科學之組織，惟運用個人之經驗，逐漸改良出品，日有成效，故近十數年來。玻璃器皿之製造如屬粗製之品，已駕乎日貨之上，此即爲該行製作家努力改進之結果，而精製之品，則限于資本人材，刻未見若何

進展，但仍在掙扎中，如能假以時日，及政府予以助力，則不難發展，此可斷言也，查本市玻璃之製造，其原料如以砂化成之玻璃磚塊，大都來自上海及南洋新加坡等地，平均每月輸入約三千噸左右，而溶化玻璃所用之奇性鉀或鈉等藥料，大部份由德輸入，蓋彼國之貨品，成績頗高，本市亦有化砂玻璃公司五家，然各廠大多數以外來原料不夠供給時，方開始化砂製造，因在本省化砂原料受捐稅關係，成本過昂，遂至價格不及外貨輸入之平，故難爭衡，萬不得已時，始開爐化煉，除此以外，大都搜羅碎玻璃翻煉之，然此次翻製之成品，成分極低，故多用于賤價之品，玻璃製造向分四行，一稱爲大料吹燒行，一稱爲細料吹燒行，一稱爲車磨行，一稱爲正行，各立門戶界限極嚴，屬于大料行製造，如大光燈罩，大磨砂蓋大罇，水杯糖盅之類，總而言之，凡大件之玻璃器皿者，均屬大料行製造，然該行所用之燒料埋，倒載重玻璃一百八十斤，故凡開爐燒貨，如在日間開爐燒貨，工人則做夜工，夜間開爐燒貨，工人則作日工，此石埋來自四川，每個價值四十餘員，其耐用難預測，有每埋用至三數月者，或燒三四次即破裂者，亦有用土貨以坭製成，每個只值五六員，不甚耐用，查大料行約有五十餘家，僱用工人四百餘人，工人工資平均二十員左右，行例每三年收一學徒，惟一店用學徒多少向無限制，致人

淨子事，頗多失業，全行每月產額約重萬餘斤貨，細料行製造，如藥瓶安士罇之類，其燃料之煤，例載重二十斤，燒埕均自用坭製，工人工作大都日工，全行約五十餘家，僱用工人三百餘人，工人工資，平均每月卅二員，行例收受學徒每五年收一名，每店一名，故該行工價能保持及無失業工人，即爲此故，該行每日平均產貨八千斤，查玻璃器皿售價，有以重載或個數計值，如以重量計，平均每斤行價二毛二三不等，如以個數計，安士罇（即載藥之安士罇）如半安至四安重，每百由五員至八員不等，視大小而定，而各項小藥罇，則每千五六員不等，糖盅水杯之類，每只一毫餘，大光燈罩及大瓶之類，全以斤量計值，銷數最廣，尤以藥瓶安士罇佔首位，如在旺月每月約銷五十餘萬斤，銷路以運輸南洋爲最多，本市次之，四鄉鄰省又次之，年來受商務不景氣輸出外洋之貨減少一半，故該業近一二年均告不景氣，但土製玻璃器皿中含有多量白泡者此爲貨中之最劣者，因火力不足、原料不純之故，近年此項貨品，絕少發見，此改良後之成績也，但仍有貯藏過六個月後，物件表面即發生曖昧不明之狀，甚不雅觀，故該行存貨，受此變態，多以隨沽隨造，其餘較大之片，因輾床未備，故仍爲舶來品獨佔市場云，（惠）

調查統計

本省各縣  
產米數量調查  
以封川每年產量最多

本省糧食素來不足，每年由外供給麵米不少，在此積極提倡造產聲中，本省每年究竟產米多少，想爲社會人士的注意，茲將統計局已調查者探錄如下，和平年產米九六、〇〇〇石，普寧九六〇、〇〇〇石，臨高一〇二、三四五石，翁源二一〇、〇〇〇石，南澳一六、七三六石，電白七七二、〇〇〇石，雲浮五〇〇、〇〇〇石，大埔五四〇、〇〇〇石，開平一、四七三、四二〇石，陽山二〇、〇〇〇石，仁化七〇〇、〇〇〇担，萬寧四五〇、〇〇〇石，文昌九〇三、八〇〇石，始興三四一、四〇〇石，化縣一，五八四，八二八石，陸豐七一三，四〇三石，順德四三六，〇〇〇担，南海三六九，九五〇石，封川一五，二六五，二〇〇石，瓊山一，〇〇〇，〇〇〇担，遂溪四八七，五四三石，合浦一，二七〇，〇〇〇石。

我國各省  
農作物面積統計

（南京電）實業部中央農業實驗所，統計廿三年度全國冬季農

調查統計

作物種植面積，除青桂兩省，因材料不全，暫未統計外，餘廿省，計小麥共二萬九千三百二十四萬六千市畝，(二)大麥共一萬零二百五十六萬市畝(三)油菜共六千三百九十九萬八千市畝，(四)豌豆共五千一百七十八萬三千市畝，(五)蠶豆共三千八百四十萬九千市畝，(六)紫雲英共一千八百九十萬六千市畝，(七)燕麥共一千五百六十四萬二千市畝。

蘇省棉產統計

估全國第三位  
南通產量最多

(清江浦)全國經濟委員會棉業統制會，為統計我國棉產起見，曾於日前派員分赴各省實地調查，刻已將各省最近三年棉產數量，調查完竣，江蘇省產棉較多，估全國第三位，本省各地又以南通產量為最多，茲將江蘇省棉產及棉田面積詳誌如次，南通產量五五，〇五六，〇〇〇斤，棉田面積，二，二九四，〇〇〇畝，每畝平均產量二四，〇〇〇斤，海門產量三二，六三九，〇〇〇斤，面積九二三，〇〇〇畝，每畝平均產量三四，九八斤，南匯產量二三，四三六，〇〇〇斤，面積七五六，〇〇〇畝，每畝平均三二，〇〇〇斤，如皋產量二二，一三一，〇〇〇斤，面積九二

二畝，每畝平均二四，〇一，東台產量一八，九〇〇，〇〇〇斤，面積六三畝，每畝，平均三〇，〇〇斤，常熟產量一三，五七三，〇〇〇斤，面積五〇三，〇〇〇畝，每畝平均二六，五八斤，崇明產量一三，一五七，〇〇斤，面積五〇六，〇〇〇畝，每畝平均二六，〇〇斤，嘉定產量一一，四一六，〇〇〇斤，面積二九八，〇〇〇畝，每畝平均八，九八斤，寶山產量一〇，四一六，〇〇〇斤，面積四一七，〇〇〇畝，每畝平均二四，九八斤，上海產量九，七五六，〇〇〇斤，面積三二五，〇〇〇畝，每畝平均三〇，〇三斤，泰興產量九，五二五，〇〇〇斤，面積一九，〇〇〇畝，每畝平均，八四九八斤，銅山產量，一六八，〇〇〇斤，面積二三五，〇〇〇畝，每畝平均二九，九七斤，總計共有棉田八，六〇五，〇〇〇畝，共產棉二四四，一四九，〇〇〇斤。

本省四月份土洋煤炭進口統計

進口數量四萬四千五百二十八噸  
較前月進口額增加二百六十三噸

本省近月來國產炭煤輸入漸多，各種洋煤來途漸減，且國煤炭質火力與洋煤無異，故各機器工廠及航商，均多購用國煤，因



勸國產煤炭銷額日增，如國煤再能減輕成本運費，售價低廉，則洋煤在本市銷數，當日見退讓。國煤銷路必蒸蒸日上，挽回外溢漏卮不少，查上月(四月)份各種土洋煤炭進口統計共有四萬四千五百二十八噸，比較三月份增加進口額二百六十三噸，北江土煤是月產銷額增加二千七百三十五噸，而是月開灤煤進口額佔最多數，次為印度煤，海防鴻基煤進口數量次減，蓋因廣西合山煤，已有運來本市銷售，而其煤質化驗結果，與海防煤力相等，而價值較海防煤每噸低廉十餘元之多，故合山煤將來能減輕運費，售價逐漸減低，在本市銷場，當大有發展，實可預料，查廣西合山煤礦，儲量豐富，煤質優良，惟祇用人力開採，出產有限，聞最近該礦公司，已準備改用機器開採，增加出產效能，并敷設輕便鐵路，以利運輸，將來產額增加，除在兩粵銷售外，並運往上海福州各大商埠推銷，因其煤質優美，足可與洋煤抗衡，至本市現在各種煤炭市價，大煤因來存略少，每噸較前沽高五六毫，細煤及北江土煤市價則無大升降云，茲將各種土洋煤炭市價，探錄如下，印度仁信富達大煤每噸二十七員，粒炭二十六員，細煤二十四員，普利粒煤二十五員五，三孖冷大煤二十七員五，細煤二十四員二，寶吉大煤二十八員七五，細煤二十四員二，瑞吉大煤二十八員五，細煤二十四員二，海防大煤四十四員一，細煤二十一

調查統計

員三，鴻基大煤五十三員，細煤二十三元七五，開平二號大煤二十四元二五，二號細煤十七元二五，一號細煤十八元五，水師細煤十九元三，粒煤十八元五，德源山東細煤十七元七五，廣西合山大煤三十七元，北江西水土煤每萬斤八十八元，東水土煤每萬斤八十元，茲并將四月份各種土洋煤炭進口統計，分類詳細列表如下。

△四月份各種土洋煤炭進口分類統計表▽

類別	量數				(單位噸數) (合計總數)
	大	煤	細	煤	
開灤煤	三·三〇〇	七·九〇〇	二·三〇〇	一三·五〇〇	
印度煤	九一三	八五〇		一·七六三	
荷蘭煤	六·六二六	一·九二九		八·五五五	
海防煤	九〇〇	一·六六〇	六〇	二·六二〇	
撫順煤		五〇〇		五〇〇	
山東煤	四〇四	三·三〇〇		三·七三五	
北江土煤				一三·六三五	
廣西合山煤				二二〇	
合計				四四·五二八	

# 天工布廠

廣州市大德西路  
門牌二九六號



電話：  
壹四一三三五

帆布為現代社會所必需  
品物如舟車之航蓬馬路  
之檐帳郊外之帳幕與乎  
床椅包囊鞋靴軍裝之用  
不為不廣但帆布向輪自  
外國漏厄甚鉅廠為適  
應社會之需求挽回利權  
之外溢起見特不惜鉅資  
購置新式機器選用國產  
原料依法紡織務求光潔  
堅韌遠超舶來愛國諸  
君幸留意焉

廣州市揚巷路上海藥房創製之

## 龍馬老牌 鐵精牛肉汁酒

用蛋白鐵液牛肉汁配製

色味儼同佛蘭地

功力大勝於參茸

最補氣血。欲強壯身體者。當注意

# 國貨運動大事紀

## □上海□

### 滬西國貨商場開幕

婦女國貨年運動委員會爲實現提倡國貨起見，特在滬西靜安寺電車站愚園路前聖喬治跳舞場原址，創設滬西區國貨臨時商場，原定五月九日開幕，富有提倡國貨以雪國恥之意；嗣以建築工程延誤，以致展期；於五月十四日，正式開幕。並聞該會爲使國貨暢銷起見，爰計畫創辦國貨推行車，現正開始製造，不日將出現於滬市各區。

### 國貨流動押庫

上海市實業界領袖王延松，鄔志豪等，鑒於國貨界本身，若

不急謀產銷運輸各作，則外貨傾銷，難以積極抵制，國貨界前途，殊深憂慮。爰本提倡國貨之本旨，擬組織國貨流動押庫，以期國貨界本身，互謀產銷合作，聞已積極進行，所有組織大綱，詳細計畫，坊在草擬，一俟與銀行界商洽就緒，即實行流動抵押云。

### 籌組婦女國貨公司

上海市教育局長潘公展，社會局長吳醒亞，暨實業家鄔志豪等，鑒於提倡國貨，爲婦女應盡之責，爲提倡婦女職業，及婦女愛用國貨起見，決定籌組一婦女國貨公司，假定資本爲十萬員，刻下已在積極籌進中，一俟就緒，即行成立，并擬定該婦女國貨公司成立後，一切職員，概以婦女爲主體，俾使一方面提倡國貨，一方面顧及婦女職業。已得各方之贊助。

### 婦女國貨會委員

### 考察華北國貨工廠之報告

滬婦女國貨運動會委員唐冠玉女士，前日在三組委員會聯席會議席上，提出書面報告，茲為錄誌如次，冠此次北遊，承本會委託，乘便參觀國貨工廠，原屬應盡責任，惟時間匆促，能力薄弱，不克精細調查，慚愧之至，茲將記憶所及，約略報告如下，

「北平」，北平方面，請市黨部陳委員石泉先生，及張鵬才先生，指導，偕往參觀左列各工廠，（一）北平民生地毯工廠，由主任程寬先生領看，原料採用極鬆之棉線，用木機紡紗織毯，全是人工，花樣精細，富有美術意味，此廠因為平民生計所繫，乃由政府所設云，（二）燕京地毯公司，由李夢春先生引導參觀，製法與（一）相同，花樣用色彩，工作精細美觀，設備亦頗周密，對於手工事業，如勞工衛生等，均頗注意，（三）天義和磁器廠，其出品即我國向富盛名之景泰藍器具，其製法先用銅製成器物，再以銅絲嵌成花式，再用山東博山所出料器，鍍上各種彩色，復烤過，再用人工細加磨擦，即可鮮明異常，歷久不變，銷售西洋各國甚多，（四）仁立實業公司，由經理凌其峻先生導觀，樓下地毯部，樓上有博山料器部，所製各種樣品，與白玉碧玉相仿，花瓶

碗屏等具，無一不備，光明燦爛，非常美觀，上海各國貨公司，亦常有陳列，惟不甚完備，此種料器，聞仁立公司職員云，大宗皆銷西洋各國云，（五）河北第一監獄工場，由周聿修先生引導參觀，房屋作圓形，分兩部，各為扇面式，第一部再分甲乙丙丁戊，第二部再分己庚辛壬癸，監房均與工場相連，頗清潔，男監工作，有印刷部，規模尙大，其窗部出品，畫工精雅，為北平冠，抵制日貨窻帘之效力不小，尙有簾器部鞋子部，亦頗可恃以生利，此外則有水木工作及農藝，故有一部份房屋，即係監犯自行建築其精，即此可見勞工神聖也，（六）玉器鋪均設於崇文門外各小胡同，作場林立，製作精巧，北平玉器，誠為我國優美出品，（七）兒童玩具店，開設甚多，所製動物模型，極有生趣，皆以呢布舊皮製成，即先施永安新新三公司中玩具部，亦往往有陳列者，此即北平出品也。「天津」天津方面，事前得東亞毛呢紡織公司經理宋斐卿先生，函約參觀，並許偕往他廠，熱忱可感，（一）東亞毛呢紡織公司經理宋斐卿先生，引導參觀，規模甚大，設備亦頗整齊，選用原料，可稱純潔，製成抵羊牌毛線，亦頗滑光，用為原料之羊毛，中國產較外國者略短而稍硬，此關於羊種者，（日本向不產羊毛）染羊毛之顏料，與染紗者不同，故毛線中如夾紗線，則紗線必不上色，足見毛線原料，必完全用羊毛也。（二）

盛錫福帽莊，由宋先生偕往參觀，經理周永澤先生，招待週至，該莊工場，大部為手工，惟有少數小件機器，為織草帽之用，商標為三帽牌，呢帽草帽均有，有一種薄呢帽，其帽辦乃兼用麻線棉紗及羊毛線三種交織而成。(三)仁立實業公司織呢廠，即北平仁立實業公司之分廠，由副經理陳禮先生引導參觀，所織呢絨地毯等，用色及選紗均精細美觀，規模甚大。(四)生生工場，由宋先生與青年會陳錫之先生，陪同參觀，該工場專織提花線毯，用木機手工製造，花樣甚多，均稱佳妙，純用棉紗織成，引導者為馮月千先生。(五)永年機織涼蓆工廠，由王輔孫先生引導參觀，蓆草購自甯波，用木機織成，印花向患脫色，現改用蒸氣法印染，即可耐久不致脫色云。(六)模宏磁瓦廠，由劉富齋先生引導參觀，原料之石，產於天津湯山，琉璃瓦，馬賽克洋灰磚，磁瓦缸瓦，及普通磚瓦，均有製造，色彩鮮豔，花紋亦佳，聞頗經久耐用，大有與舶來品並駕齊驅之勢，新建築大可採用。(七)天津造膜公司，創辦近三十年，出品有七星牌鐵鎊等肥皂，八卦牌葫蘆牌等藥皂，各種香皂花露水及雪花膏等化妝品，以有化學專家從事研究，故色澤形狀均能與外貨競美。(八)華北製革公司由技師劉乃廣先生引導參觀，用牛皮所製磁膠皮，花旗皮，鞋面皮，箱匣皮，書面皮，衣料皮等，在北方均頗銷行，近又添製輪帶皮，

(各種機械上所用)兩年以來，成效漸著，最上等者為象牌，次之為熊牌，均能耐久經用，該公司所製各種皮革，亦均用象牌為商標。(九)北亞實業工廠，係專製鈕扣者，其種類有雞頭牛角等，出產頗豐。「濟南」濟南方面，請何冰如，孫哲叔，兩先生引導，因時間短促，僅參觀一二廠，(一)造紙廠經理，為何豐堯先生，採用破布麻舊紙及木漿等為原料，但木漿尚無國產，故今後宜請政府竭力提倡植樹，如楊樹之類，則製紙庶有原料，至該廠所製各種紙張，如連史紙包張紙均頗可用。(二)第一監獄工場出品，有布木器藤器刺繡棉襪印刷品等，第五監獄出品，大致相同，聞第五監獄，將計劃改為少年監獄，「青島」青島方面蒙社會局儲局長派科員王薰南先生及農報駐青記者趙庶常先生，陪往參觀，因青島工廠較多，祇能擇要報告，(一)華新紗廠，為青島唯一之中國紗廠，規模大甚，由經理吳藩先生引導參觀，紡機用鐵機，與紡毛線機大同小異，有紗錠四萬餘枚，工人計二千餘人，棉花以美國產為最佳，我國現亦種有美棉，惟略有砂子，出品粗紗細紗均有，分類頗多，最細可紡到八十支以上，可織府綢等類之用，甚望政府，竭力提倡美棉，改良棉種，青島有六家日本紗廠，即鍾淵，富士，實來，大康，內外棉，隆興，等，尚有兩家紗廠，規模極大，正在建築中，故華新一家與之競爭，頗費心苦，

毅力實可欽佩(二)華北火柴公司，經理爲周子西先生，由孫君引導參觀，火柴桿木，我國無此木料，惟製法及廠規，甚有精神，出品頗多，商標爲北平中山光明良心等牌，(三)恒興麵粉公司，由職員引導參觀，廠長魯紹田，商標爲火磨牌青島牌恒興牌，規模尙大，所用麥子，我國尙多，然較之美國麥子，略細而色不白(四)茂昌公司製蛋廠青島分廠，由樓先生引導參觀，製蛋方法，先於最黑暗房間內，用極微電燈光，照看好壞，再分處派用，蛋白製成後，分裝鐵箱，再上凍間，銷售西洋各國甚多，工人全用女工，製法頗清潔，(五)永裕精鹽公司小港製鹽廠，廠長爲范旭東，動力達三座，出品有四種，用海水鹽滷製成，製法用澄清蒸氣，潔白爲止，(六)協成花邊工廠，經理郝漢生，商標爲天女牌，顏色甚鮮豔，花樣亦頗多，惟原料多人造絲，人造絲用處頗繁，原料是用木纖維製成，不知用何種木料，我國尙無自製人造絲，應速研究仿製，(七)青島中國石公司，其分公司設於上海四川路六號，分廠在上海開北八字橋，原料爲花崗石，採自山東各大山，現所製類，已有廿餘種，顏色花紋，色彩鮮明，變化無窮，較勝於大理石，堅硬亦過之，製法以鐵機鋸開，再用人工磨擦一星期之久，花紋漸漸顯明，製器則檯面瓷面鋪地石板以及各種美術物品，不計其數，尤喜其光澤有如玉器，較意大利輸入之大理石

器具尤精美，故詢其研究者，則知該公司爲姚華孫姚作賓方璞生李淑周張玉田五先生所發起組織，(八)冀魯製針工廠，經理爲尹致中先生，由尹先生引導參觀，製針方法頗繁重，先以機上鋸斷鋼鐵，再打眼磨針，及上光蒸製，經過八九次手續，方能可用，據方先生云，製針廠共有九家，現祇存此一家矣，原料本國省無出品，製針則日本頗多進口，以上所報告者均係冠在倉猝間參觀所得，不甚詳明，且未往參觀者亦尙多，所以冠對於本會及華北各國貨工廠，深覺慚愧，如有不周到之處，還希原諒，並希望各地實業家，對於國貨精益求精，挽回利權，更希望政府竭力提倡種植，保護工商，因據調查工業原料，有類植物者甚多，如能由政府通令全國，凡屬國民，須人人負責，每年種樹一棵，則三年而後，自然樹林森森，其有益於農業工業，殊非淺鮮也。

### 國貨流動展覽團 赴西北各處展覽

上海中國國貨產銷合作協會主辦之國貨西北流動展覽團，定五月二十日，由滬出發西北，申時社記者昨晤該協會理事王性堯氏，據談，國貨運赴內地展覽，規模之大，與行程之遠，此爲第

一次，蓋以年來國人目光，集中西北，而西北民衆，對國產貨物，尙無相當之認識，本會將趁此時機，作一普遍宣傳，現在日貨勢力，已達蘭州，其他外貨，尙少運銷西北各地者，如能及早推銷國貨，尙足以防患未然，本會前曾派人前往調查，始有此流動展覽之決定，此行除本會代表徐絨若，趙秉仁，周文明，三人外，尙有本埠各華商工廠二十餘家代表，共計八十人，隨帶展覽貨品八百餘箱，價值數百萬元，舉凡美亞廠之綢，鴻新廠之布，華生廠之電器，中國化學工業社之化妝品，以及各廠精良國貨出品，搜羅完備，應有盡有，此項貨品業經政府免捐稅，即裝運費用，亦由京滬，津浦，隴海，三路局優待減半，往返共需數千元，展覽地點，計定爲開封，鄭州，洛陽，西安，蘭州，在每處展覽均二三週，行期預定四個月，以蘭州爲終點，各地當局，對此項國貨運動，均有歡迎表示，現均積極進行紮燈彩，佈置會場等工作，俾喚起當地民衆對國貨之注意云。

## □南京□

### 南京婦女提倡國貨會 舉行提倡國貨演講比賽

國貨運動大事紀

南京婦女提倡國貨會，定于五月召集全市各女中，舉行提倡國貨演講競賽會，演講題爲：(一)怎樣才能使全國人踴躍用國貨？(二)女子對於提倡國貨應負之責任，(三)提倡國貨與中華民族，(四)生產救國問題，(五)提倡國貨與入超之現狀。

## 南京市

### 九區黨部倡用國貨製旗幟

南京市第九區黨部呈請市黨部轉呈中央，通令全國嗣後購用紙張及布疋以製旗幟標語，務須一律購用國貨，如違嚴懲。

## □江蘇□

### 蘇省當局設立省營國貨商場

以謀救濟農村經濟

(清江浦)年來農村破產，經濟恐慌，已成世界上極普遍現象，中國因受外貨傾銷之影響，所蒙打擊較他國尤重，江蘇商場，向在外人控制之下，市面多爲舶來品佔領，所感受之痛苦，更可想見，江蘇省政府當局，刻爲救濟社會經濟發展農村起見，決由政府出資，設立國貨商場，躉購國貨，分發商人推銷，茲將江蘇建

設廠最近擬定救濟社會經濟之方針誌次。

○……○  
江蘇外貨充斥，國貨滯銷，為社會經濟之唯一恐慌原因，現建設廳擬飭各縣，先設立國貨商場，

○……○  
令此場中之商人，完全售買國貨，如有舊存洋貨

，一律限期肅清，其進行辦法，係由省政當局，撥款五十萬元，向上海及各地大國貨工廠直接購買，大批國貨運蘇後，即售原購批價於各縣國貨商場，俾供商民推銷，並就場內築一倉庫，以便存放貨物，將來俟辦理發達，再繼續進行於各縣鄉村，以擴大國貨銷路，挽回利權，俟省府會議通過即實行舉辦。

### □鎮江□

#### 倡辦國貨公司

冷禦秋，嚴惠子，楊公厓等，發起之國貨公司，正積極籌備。公司資本定為三萬元，計一千五百股，每股二十員，一俟收齊，即正式開幕。

### □常州□

#### 縣黨部起發國貨展覽會

縣黨部發起之國貨展覽會，近訊如下：(一)該會內都組織，分總務，徵求，宣傳，公安四股；(二)展覽會分展覽，售賣兩部；(三)宣傳費暫定一百員，由縣黨部，反日會分任，布置及電費，歸各商號自行負擔；(四)商借地方自治研究會，縣農會，國恥館，中山堂為展覽會場；(五)展覽日期，自五月二十日起，至六月三日止；(六)參加各商號，一律不收租金云。

### □松江□

#### 籌備國貨商場

松江士紳殷石笙，張傑才等，發起籌組國貨臨時商場，已覓定松匯路松匯小學為場址；並函請上海中華國產廠商聯合會代徵國貨廠商，前往參加。

### □杭州□



### 浙省府職員組織服用國貨五人團

浙江省府職員，近恐同事中或有仍購用非國貨而謬稱爲舊日已有者，殊不足以言切實服用國貨，特自動組織服用國貨五人團，以五人爲一組，每組每人各備同式表紙五份，將各人自己經已購有之非國貨物品詳列表內。團員每人各執一份，取連環監視方法。如將來某人所用物品，發現有非國貨而未列入該表內者，認爲新近購買，違反切實服用國貨之旨，由團報告聯合總團部，予以嚴重處分。

### 濟南

### 山東省籌組國貨商場

山東建設廳前爲彌補漏卮，決定以政治力量推銷國貨，藉以緩衝社會農村經濟恐慌，實行提倡本國生產起見；乃將濟南市鈞突泉對過勸業場改爲山東省國貨商場，業已籌備竣事，定五月二十日開幕。

### 天津

### 實部籌開全國礦業展覽會

國貨運動大事紀

實業部派員在天津籌開全國礦業展覽會定六月二十一日開會，七月十日閉會，舉行礦展二十日。

### 北平

### 國貨展覽會開幕

國貨展覽會定於五月二十日舉行；又第三屆鐵展，五月五日起，在太廟陳列展覽。

### 廣州

### 本市提倡國貨委員會主辦 國貨徵銷場第二期商號開幕

廣州市提倡國貨委員會國貨徵銷場於六月一日舉行第二期攤位開市禮，事前派員佈置一新，並在門前蓋搭牌樓一座，滿綴電燈，輝煌艷麗，僱有音樂隊不輟奏樂，以引起遊人之注意，門上高懸生花橫額，綴以『廣州市國貨徵銷場第二期商號開市』字樣，兩旁牆壁書有國產才是珍寶，洋貨甚於鴉片等標語，禮堂內四週懸掛花串及花籃紙花，中供總理遺像暨黨國旗，是日參加者有社會局長及提倡國貨會全體委員，徵銷場各商號店員，由提倡國貨會委員余卓鳴主席，主席宣佈開會理由，及報告籌備第二期攤位經過，繼請張局長致訓詞，各委員等相繼演說，對於發展國民經濟及徵銷場營業之願望，均發揮盡致，旋鳴炮禮成而散。

# 施先 名貴出品

護髮此霜第一  
創製唯我優良



美容駐顏保肌  
雪蕊有此奉能

售代有均店貨洋各

# 附 載

## 婦女國貨年徵文摘錄

上海婦女國貨年運動委員會主辦之婦女國貨年徵文比賽題目有二：一爲我對於婦女國貨年應做之工作；一爲如何完成婦女國貨年之使命。聞此次上海市各大中學女生應徵者，異常踴躍，結果取錄六十餘名，均獎給獎金及獎品，以資鼓勵云。茲將大學部前三名唐乃忻（上海法學院法律系四年級），陳澤珩（復旦大學會計系二年級），馬駿（金陵女子大學文理學院三年級），及中學部前二名吳景榮（清心女中三年級），葉佩君（上海女中）等卷，選錄於下：

唐乃忻 今年是「婦女國貨年」，它的意義，並非專要一般婦女們單獨購用國貨；却要婦女們加重提倡國貨的責任。因爲婦女們提倡國貨的責任，較男子更大，試觀在去年的國貨年中所見到的成績，非惟無幾；而根據海關貿易冊的報告，自一月至十

月，各國進口的香水脂粉價值，竟達一百三十九萬八千六百六十四元之巨，無疑地這項的消費者，當以婦女佔多數；尤以上海的婦女佔上更多數。由此可證明婦女們實握着洋貨消費者的權威。所以我們要澈底的抵制洋貨，提倡國貨，必須以身作則，才可喚起國人，一致服用國貨。從這個「婦女國貨年」起，要永久的維持這種精神。

陳澤珩 「婦女國貨年」這名詞，在一般人的腦海中，似乎是非常新穎，而把它當作和大減價一般的沒有價值。這種顯然錯誤的見解，差不多十個之中，有九個人是有這種誤解。但是假使用腦子仔細想一想，便能立時覺悟到以前的錯誤，而確定這是最切實而最有價值的一回事。國貨，凡本國人都應該用國貨，却爲什麼要添上一個婦女國貨年呢？在這一點上，唯其是這一點上，我們應該懂得加上婦女二字的意義，我們應該相信天下任何國的婦女，她的衣服，她的用品，以及她的消耗。都比男子較多；尤其是現時代的中國婦女，比男子來的更多。在都市的婦女，受着

歐風的影響，大半都是把眼光放在物質虛榮上，與生存並立着競爭；內地及勞動的婦女，爲都市婦女之馬首是瞻，競相模倣；她們只知怎樣的超過時代修華？怎樣博得人們美的贊許？而不知她們所用以美化自己的東西，是不是應該買的？因而往往將我國一切真美至善的產物忽略了，以致使國產的銷路阻滯，金錢外溢，

工商因資本的缺乏，不能改良或振興起來，國產品乃一天一天減少，工廠一天天的衰落，失業的工人，一天天的增加，農村一天天的宣告破產，是家經濟形成了不景氣的現象；有職業的人薪金因而減少，家庭經濟感着困乏，沒職業的人流亡於外，而社會盜賊蜂起；沒錢的人當然感着生活困窮；有錢的人也將爲畏盜賊而寢食不安，這樣說起來，國家的盛衰，不能與我們無關，社會的不景氣，不能說有錢的無礙；尤其不能說與婦女無干。普國之人，如果個個是富裕的，自然國家會強起來，社會能振興起來。要國家興盛人民富足，最重要的，便是要求實業發達與商業盛倡。實業發達，生產品增多，商場不感貨品的乏缺，商場貨品多，它的銷路全仗國民去推廣；尤其是消費較多的婦女，更應該負擔起購買國貨的責任與推廣銷路的義務。——確實是應盡的義務——使生產品一出工廠，便可以暢銷無阻。從商品的暢銷，可以增加資本，而藉以改良與增多出品。以內地銷售之餘，運到海外，不

但金錢不會外溢，還可吸收他國金錢，人民自然也富足起來。人民既然富足，失業與不能生存的人也減少了，而社會不待治而整，國家不待理而興。由於這種種的原因，則今日提倡國貨年，尤其是婦女國貨年，是不是最需要而切實，最急進而有價值的一着？大約誰也知道了的！

**馬駿** 我覺得近年來我國受帝國主義者的侵略，雖然厲害，我們的邊疆，雖然給人家很容易的割據了；但是真正覺悟到國家危急的人，能有多少？尤其是我們女子；更尤其是我們中產以上的婦女。我們大部份的婦女，一向做着虛榮的奴隸，專門講究物質上的競爭，而疏忽人生的修養。外國人利用我們這虛榮心，製造種種奇異新鮮東西，來騙我們的錢；於是我國就做了傾銷外貨的大市場。因爲我們大多數女同胞，素來崇拜洋貨，無論一衣一履或脂粉飾物，凡是舶來品，總以爲比本國貨好。所以在我們婦女國貨年的第一個月裏，尙且還造成入超四千餘萬的記錄，過去外國在我國的傾銷，也可想而知了，大家都公認都市中的婦女，對於國家財源外溢，要負一半責任。

**吳景榮** 可歎我國自革新以來，一般號稱新婦女者，並不是什麼學識新，道德新，乃是衣履新，服飾新，粉白黛綠，遍身綺羅，可以從頭至足，絕少的不是舶來品。——尤其是今日的一

班大學女生和社會上的摩登太太小姐們，更爲服用舶來品的健將。如我國綢緞，向多供女子服用，自矜奇炫異的風氣一起，多採取舶來品，以至於我國的絲業，一落千丈，蘇浙農村的蠶桑事業，凋敝得更利害，而滬上的絲廠，且致停工，給與社會上以莫大的應響。所以要完成婦女國貨年的使命，第一必須革除掉現在社會上一般婦女的這種奢侈的惡風氣。

**葉佩君** 說起提倡國貨。實在是最痛心的一件事了。據海關的統計，自從民國元年份到二十年止，外貨的入超數量，爲五

萬二千四百餘萬海關兩。去年國貨年入超八萬萬元，洋米輸入一千六七百萬担，可憐我們以農立國的中國，國民連日常吃的米麥，也要仰給於外人，還談甚麼提倡國貨呢？可是國家興亡，匹夫有責，那麼難道匹婦就沒有份了嗎？全國人口四萬萬五千萬，我們二分之一的姊妹們，要是每人每年買一元的外國貨，也就很可觀了。我們拿金錢送給外國人，外國人日益富強，中國人日益困乏，到將來精血枯竭，只有待斃的份兒，說來十分痛心。

## 提倡國貨標語

我是中國人，我愛中國貨。  
國貨不發達，利權必外溢。  
我愛我國家，我愛我國貨。  
萬衆一心，要用國貨。  
戰勝強敵，要用國貨。

# 廣州市國貨徵銷場各號售出商品價值比較表

民國二十三年三月

類 別	每日售出價值			最 多	最 少	平 均	合 計	百 分 比
	店	名	稱					
織 造	綿	遠	豐	71.4	20.7	57.8	1,792.2	73
	多	利	行	50.5	15.4	3.29	1,020.1	41
	光		昌	128.7	23.6	52.5	1,628.7	67
	綿	遠	新	108.7	40.7	72.8	2,255.0	91
	振		興	100.1	21.6	57.4	1,780.1	71
	華		興	84.7	32.0	52.2	6,619.4	65
	勝		洋	21.0	5.0	13.6	422.0	17
	中	國	貿	34.9	11.5	21.7	672.5	28
	民		生	66.0	7.7	22.3	691.5	29
	紅		棉	96.2	17.2	46.0	1,425.8	58
	合		計	776.2	195.4	449.3	13,307.3	540
鞋	南		武	78.0	13.8	47.2	1,464.4	59
	振		華	78.8	12.3	34.0	1,054.7	44
	合		計	156.8	26.1	81.3	2,519.1	103
膠 品	廣	東	兄	102.9	22.1	50.8	1,574.4	64
	遠	東	廠	90.0	21.0	49.7	1,541.3	63
	合		計	192.9	43.1	100.5	3,115.7	127
毛 刷	廣		泰	30.0	7.0	19.7	612.0	25
遮	梁	蘇	記	90.0	9.4	31.4	972.7	28
藥 品	保	安	和	67.2	20.9	40.6	1,257.7	55
土 規	土	規	梳	41.0	10.0	23.0	714.0	23
電 器	機	製	電	45.6	13.3	28.7	890.0	36
食 品	龍		珠	1.7	4.2	9.8	303.5	11
酒	荔		枝	19.5	9	4.2	131.7	8
漆 器	新		利	56.5	6.8	17.7	548.1	22
磁 器	寶		昌	24.8	5.0	13.1	406.9	17
總 計				1,520.5	342.1	799.3	24,778.7	1000
平 均	每	間		69.1	15.6	36.3	1,126.3	—

附  
載

四  
四

廣州市國貨陳列館陳列品一覽

染織工業類(續)

出品廠號	品名	商標	價格 (每件計)
萬關 恤衫公司	反領恤衫		一元七
同上	西裝長褲		一元七
同上	燈籠褲		一元六
同上	企領恤衫		一元六
同上	西裝內褲		七毫
同上	學生運動褲		一元八
同上	領帶		
同上	西裝領呔		五毫
同上	中童長西褲		一元二
聯上海 華毛織廠	羊毛運動衫	三輪嘜	(每件計)
同上	女裝內掛		
同上	游泳衣褲		
同上	游泳衣		

特 載

出品廠號	品名	商標	價格 (每件計)
聯上海 華毛織廠	男裝圍巾	三輪嘜	
同上	女式帽		
同上	女套襪		
同上	提花西背心		
同上	女大衣		
同上	童游泳衣		
同上	游泳褲		
同上	提花運動褲		
同上	女帽		
同上	女童冷帽		
粵通織造廠	線衫	領袖牌	(每打計) 二十四元
同上	線衫	同上	一十三元 六毫
同上	線衫	鼎瓜牌	三十元

四五

利生織造廠	同 上	長沙新華 羽絨公司	同 上	鴛鴦絨被廠	同 上	民生廠	同 上	同 上	同 上	同 上	同 上	同 上	同 上	同 上	紅棉恤衫廠	藝精織造廠
線 笠 衫	布面三層被樣	緞面錦樣被	鶴 絨 樓	鴛 絨 被	縫衣線 轆	縫衣線 轆	運動短褲	索帶內褲	小孩服裝	毛巾圍涎	運動恤衣	反 領 帶	提花浴褸	線 織 恤 衫	運 動 褲	線 衫
海螺嘜	同 上	丁禾牌	同 上	鴛 鴦	雄鷄牌	飛鷹牌										君子牌
二元三	樣 本	樣 本	(每張計)	(每張計)	(每打計) 一元二毫半	(每打計) 二元六毫半	六 毫	六 毫	三 元	三 毫	二元六	一元二	八 元	一元八	(每件計) 二元	

同 上	同 上	同 上	益華織造廠	同 上	中國帽廠	同 上	同 上	同 上	同 上	同 上	同 上	華興織造廠	同 上	中山帽廠	亞東毛織品公司	同 上
線 衫	白色厚笠衫	花灰厚笠衫	方格厚笠衫	毡 帽	毡 帽	運動背心	運動背心	線 衫	足 球 衣	厚 笠 衫	背 心	運 動 衣	草 帽	毡 帽	各色集毛樣	線 笠 衫
同 上	同 上	同 上	藍錨嘜	同 上	中國嘜	明星牌	飛獅牌	飛妹牌	同 上	同 上	同 上	明星牌	同 上	自由牌	抵羊牌	扇仔嘜
一元二	一 元	一 元	一元二毫	四元半	五 元	四毫半	一 元	二 元	一 元一	九 毫	四毫半	四毫半	二 元	(每件計) 五毫半		一元八毫半



同	同	中國 織造廠 內衣	同	同	同	同	同	同	同	同	同	同	同	同	同	同	同	益華織造廠
上	上	中山工衣	襪仔襪	線仔襪	線仔襪	線仔襪	線仔襪	線衫	線衫	線襪	禦寒襪	禦寒襪	厚笠	線衫	線衫		時明織造廠	上等線衫
			依士牌	單跳舞 三骨	雙跳舞 三骨	雙跳舞 四骨	依士牌	斧頭牌	西湖牌	西湖牌	西湖牌	同上	明珠牌	寶蓋	泰山牌	高橋		三角哩
一元七毫半	九毫	一元半	四毫半	四毫	五毫	牌爭七毫 平爭六毫	一元	一元半	二毫半	三毫	四毫	一元	一元三	二元	價每件 格		一元半	

特 載

同	同	同	同	同	同	同	同	同	同	同	同	同	同	同	同	同	中國 織造廠 內衣
上	上	上	上	上	上	上	上	上	上	上	上	上	上	上	上	上	風涼裝
白斜視衫	白府綢視衫	翻領衫	短袖兩用衫	衫聯褲	中汗衫	黃斜短褲	涼快裝	西褲仔	中汗袴	自由裝	工圍身袴	西內衫	黃斜視衫	童圍身袴	白斜短褲		
一元七毫半	三元	一元三毫半	二元七毫半	二元	一元	一元半	一元二毫半		九毫	一元二毫半	一元六	一元	一元九毫半	一元	一元半	八毫	

四七

同 上	歐 羅 織 造 公 司	同 上	同 上	同 上	羊 城 廠	同 上	業 成 號	同 上	大 星 織 造 工 場	同 上	同 上	同 上	同 上	同 上	同 上	中 國 織 造 廠
短 袖 線 衫	長 袖 線 衫	方 巾	毛 巾	毛 巾 布	睡 衣	文 雅 巾	枕 巾	提 花 毛 巾 布	文 化 巾	女 雨 襪	布 襪 衫	襪 衫	聯 領 襪 衫	網 球 衫	男 雨 襪	爽 身 布 襪 衫
同 上	仙 水 花 牌	同 上	同 上	同 上	雙 環 牌	同 上	吉 星 牌	同 上	大 星							
一 元 四 毫 半	一 元 半										二 元	二 元	三 元 三 毫 半	一 元 七 毫 半		二 元

平 民 工 廠	國 民 帆 布 廠	同 上	同 上	同 上	同 上	同 上	同 上	同 上	同 上	同 上	同 上	同 上	同 上	同 上	同 上	同 上	同 上
土 布 小 樣 本	帆 布 小 樣 本	223 精 織 機	紅 牌 線 衫	藍 牌 線 衫	233 羊 毛 衫	770 羊 毛 衫	蘇 絲 襪	四 骨 骨 牌 線 襪	222 精 織 機	四 十 年 精 織 絲 襪	44 羊 毛 領 巾	234 羊 毛 衫	660 羊 毛 衫	蘇 絲 襪	線 背 心	背 心	
		同 上	同 上	同 上	同 上	同 上	秋 蟬 嘜	同 上	同 上	同 上	同 上	同 上	同 上	鹿 嘜	同 上	同 上	同 上
																	八 毫