



中華民國二十六年三月三日出版

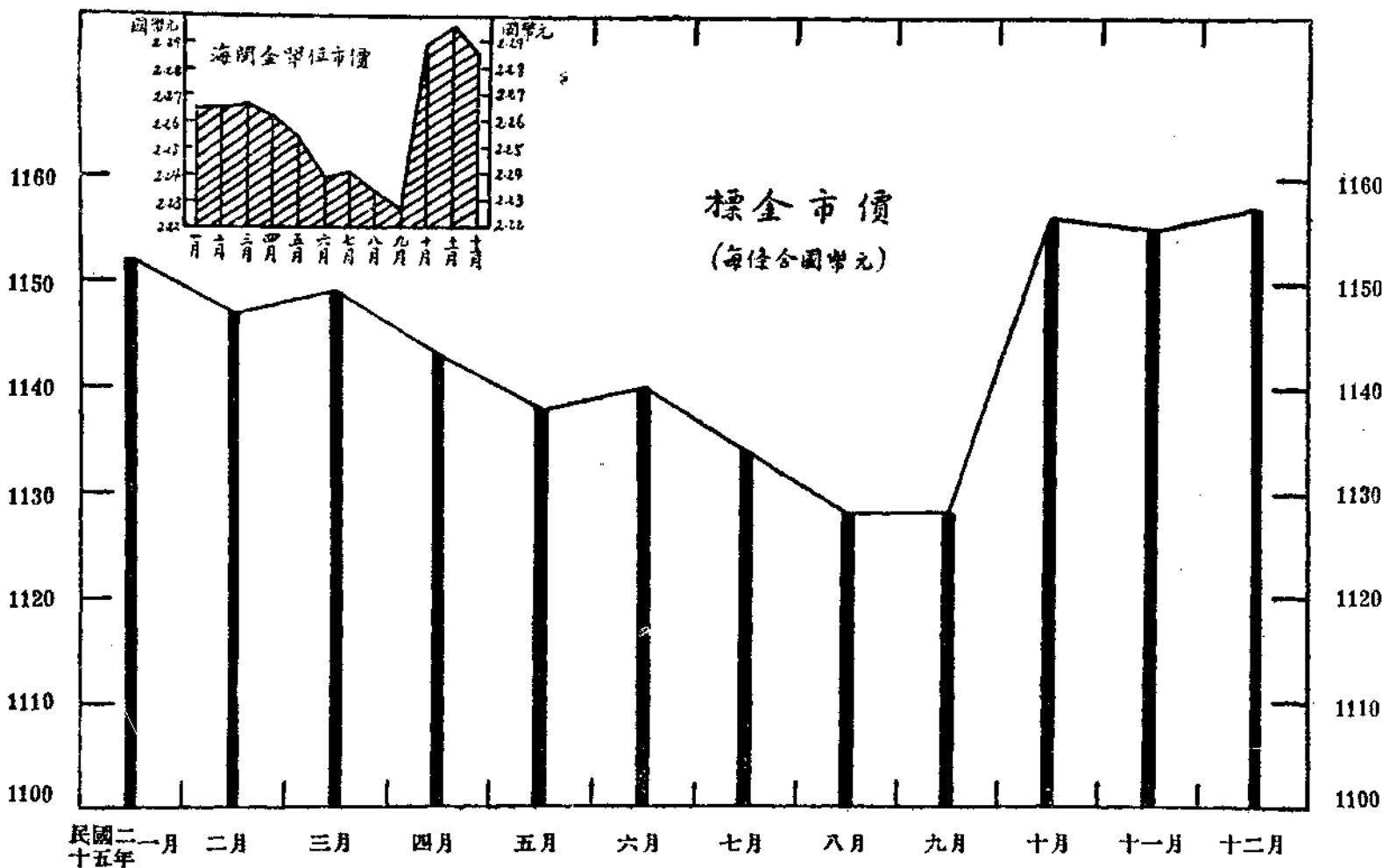
# 國際貿易情報

## FOREIGN TRADE BULLETIN

實業部定期刊物 第十種週刊

卷期 二第

近一年來上海標金及海關金單位市價趨勢圖



實業部國際貿易編輯局



欲知國際貿易商行之真相

欲知國際貿易市場之實踐

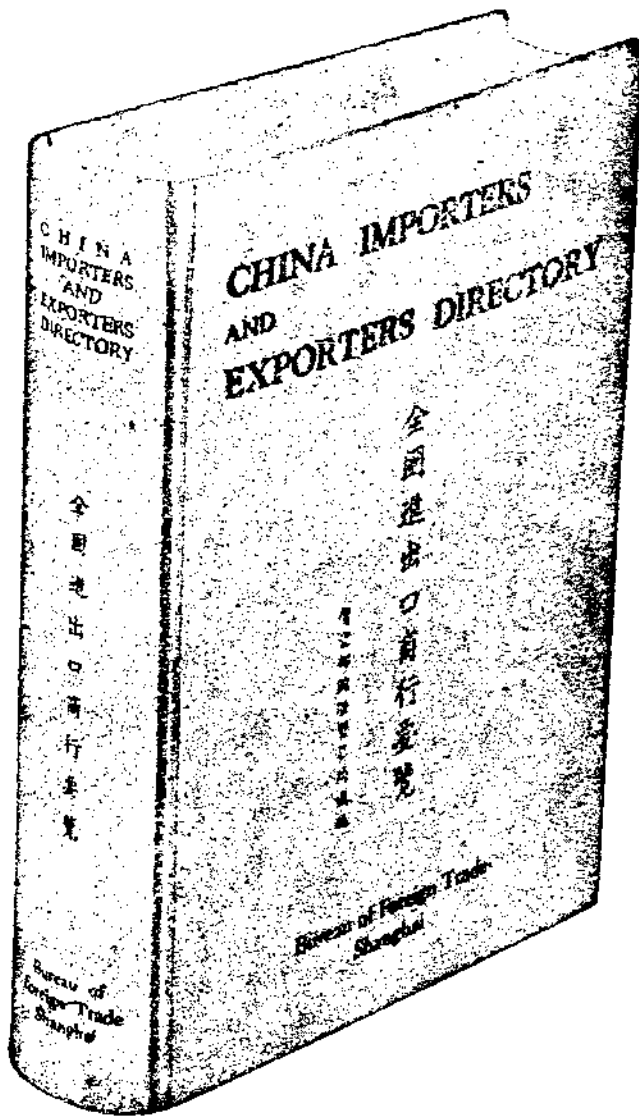
# 請購閱……「全國進出口商行要覽」

進出口商行一千三百餘家：行名、地址、國籍、經營項目：一覽無餘

編排醒目  
檢查極易  
費一分鐘即能查得君所欲知之一切

附錄商品檢驗規程商標法及其他一切參考資料等

備此一編無異請一經濟顧問



七	百	餘	頁
定	郵	國	郵
價	費	外	費
八	在	另	二
元	內	加	元

上海江西路四〇六號

實業部國際貿易局發行

# 經濟建設之基礎 實業調查之偉構

精裝道林紙印共四冊  
每冊實價洋七元  
每部國內角五國外三元

調	全
查	國
四	實
種	業

江蘇 | 浙江 | 山東 | 湖南

◀ 四省實業已出版 ▶

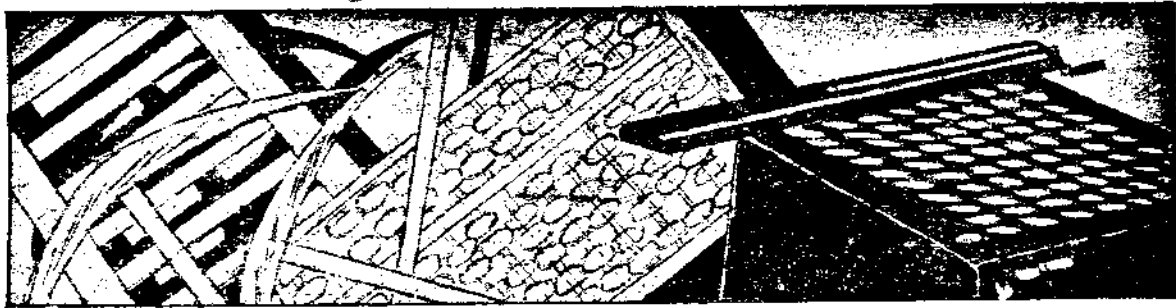
## 主要特色

- (一) 上列四書，所有材料，均係本局派員實地調查所得，不但新穎，而且正確。
- (二) 每書完成，均經過精密之審閱，每章均由專家校閱，非其他調查報告所可比擬。
- (三) 編制方法，全書統一，分沿革現狀生產原料銷場交易等項，凡一般經濟，主要商埠，重要物產，金融制度，莫不盡列靡遺。
- (四) 本書內容事實與統計並重，閱者對於各種實業，可得一整個觀念。

# 中國實業誌

實業部國際貿易局出版

上海江西路四〇六號



# 國際貿易情報目錄

第二卷 第八期  
每星期三出版

## 國內外貿易報告

祁門合作社茶葉推銷經過  
智利需茶情形

## 進出口商品研究

海味(續)  
煤(續)

## 進出口商品市況

生絲 桐油 呢絨 棉布 紗花 糖 五金

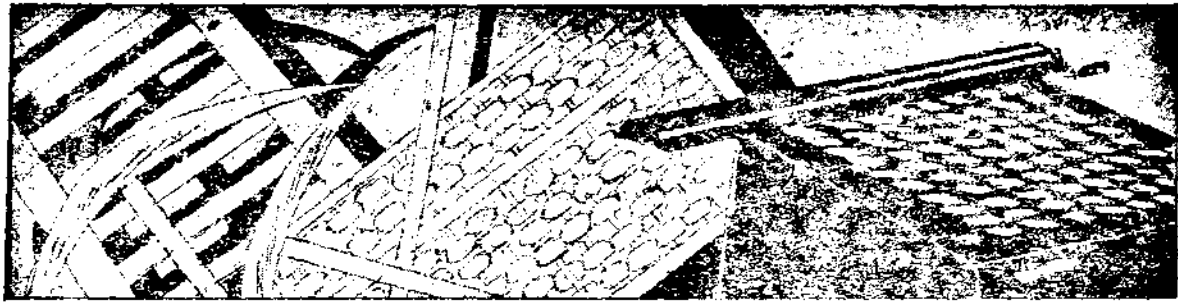
## 特載

南洋棉布市場之探討(續)

## 國內外貿易統計

一月份上海對外貿易統計





漢口商品輸出統計

## 國外關稅規則

義大利修改關稅 法國撤消蛋之特許稅 法國規定亞麻輸入數量 比利時繼續征收棉織品等之附加稅 法國增加黃銅進口稅

## 國內稅捐規則

關務署修正出口稅則 行船儀器等進口准予免稅 財部規定洋米穀入粵數量 粵省進口洋米嚴禁轉銷他省 朝鮮重徵夏布稅 實部公布度量衡器具輸入取締規則 財部令撤仙遊糖捐

## 貿易介紹

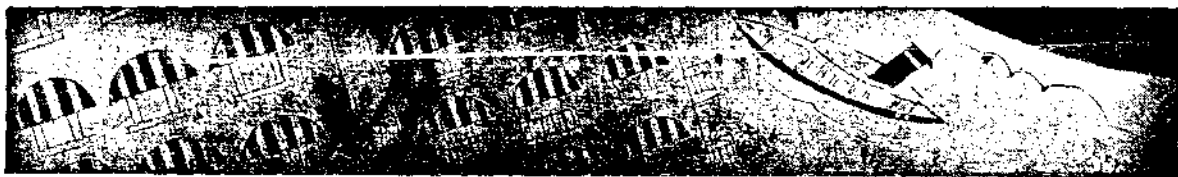
玉 鑲砂 蘇麻 棉紗、棉布、絲紗、絲線品、搪瓷器、帆布鞋、總

## 國外貿易消息

德與東方各國停止私人現貨交易 日政府決定運黃金出口 世界硫酸工業產銷近狀 日本與古巴談判商約 巴伊訂結商約

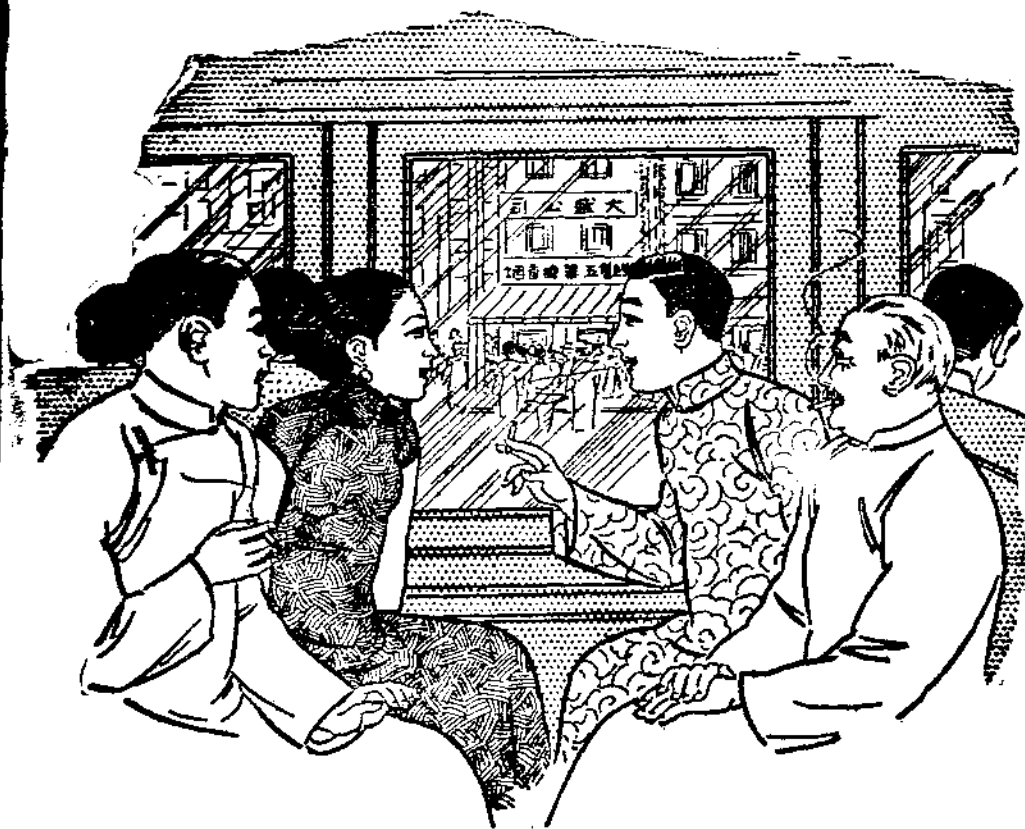
## 國內貿易消息

汕頭糖產銷概況 外糖擬壟斷市場 川人謝為化發明新製糖機 宋子文等籌組糧食運銷公司 滬歐間運費提高 上海洋莊茶業公會籌設洋莊茶業市場 皖建廳接洽紅茶借款 粵農村合作會組織潮梅茶葉產銷區



五華牌的美質妙味  
 評好的遍普會社到得已久

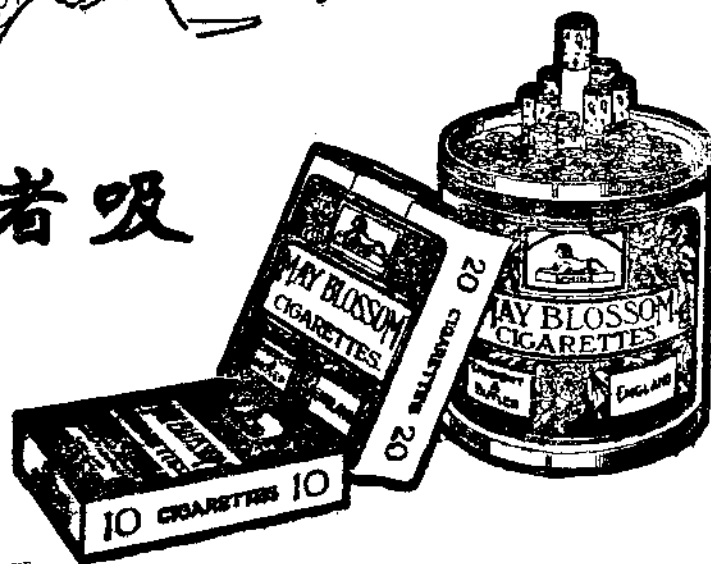
# 五華牌香烟



吸者嘖嘖讚美



為認務表質等為商人  
 要明請識之品高標



軟木烟頭

## 國內外貿易報告

### 祁門合作社茶葉推銷經過

全國經濟委員會農業處，於二十五年三月設立茶業聯合推銷駐滬專員辦事處，五月十三日祁門合作社茶葉開始運滬，二十九日開盤，嗣為辦事便利起見由農業處將該機關移歸實業部主管，所有經辦事業，統移交國際貿易局接收辦理，八月四日，遷入國際貿易局辦公，所存社茶，於十二月初陸續沽去，茶款，亦於廿六年二月八日結清，茲將經過情形擇要分紀如次：

(1) 紅茶來源 安徽祁門紅茶運銷合作社，由全國經濟委員會前農業處指導下之祁門茶業改良場介紹交通銀行貸放生產運銷借款，在祁門縣組織運銷合作社三十六社，由安徽省財政廳作保證人，建設廳作見證人。

(2) 社名 1 嶺西社 2 龍潭社 3 石谷社 4 石壑社 5 殿下社 6 環砂社 7 仙源社 8 塔坊社 9 庾峯社 10 裏村社 11 桃溪社 12 金山社 13 溶源社 14 流源社 15 南汶社 16 湘潭社 17 西坑社 18 坎里社 19 小

國內外貿易報告 祁門合作社茶葉推銷經過

魁源社 20 石坑社 21 郭溪社 22 馬山社 23 張閃社 24 礮村社 25 雙溪社 26 下文堂社 27 淑里社 28 查家社 29 灘下社 30 萃園社 31 雙河口社 32 寺前社 33 伊坑社 34 宋許村社 35 石潭社 36 合坑社

(3) 產品 每一合作社按照生產貸款數目，應交出產品若干箱，分作一二三四批，每一批有一個大面者，(即出產品名目)有二個大面者，每一個大面註明件數，有十二三件者，有百十件者，產品種類分箱茶、花香(茶末)、茶梗、花蕊(茶子)四種，箱茶共計七八五六箱，花香一六三七箱，茶梗一九一袋，花蕊二二袋。各合作社所製成箱茶與花香茶梗花蕊，經交駐祁交行辦事處點收，會同經委會前農業處駐祁專員辦公處負責運送上海。

(4) 運輸 由祁門運至宣城，由安徽省公路局承運；由宣城運至上海，由江南鐵路公司承運。其運費以每箱為單位，每箱重量不得超過四十公斤，如超過限度者，在四十公斤之百分之二以上者，一箱

以兩箱計算之，由祁門運宣城，公路運費每箱一元八角一分，由宣城運上海，鐵路運費每箱三角四分。

(5) 堆棧 上海交通銀行第二倉庫，（光復路烏鎮渡橋蘇州河邊）因該行有貸款關係，凡社茶均須存放該棧，當社茶起運來申時，先由經委會前農業處駐祁專員辦公處將運茶通知單寄來，載明社名，批數，牌名，箱數，每箱重量，共計重量，承運車號，交到日期，運出日期，附註俟收到運茶通知單後即通告交行倉庫科會同經委會前農業處辦理茶業聯合推銷駐滬專員辦事處前往車站點收，由交行負責運存該行第二倉庫，由車站提至倉庫，運費每箱一角，倉租每箱每月三分，上下力各二分。

(6) 提樣 合作社茶葉運存交行倉庫後，備具取樣箱便條，填具社名，批數，大面，提樣件數後，（每大面提二件），加蓋印記，送往交通銀行，換取倉庫提貨單，再往交通銀行第二倉庫將樣箱提出，提樣箱費每箱八分至一角。

(7) 佈樣 計第一次佈樣共有二十七個大面，每一個大面提出樣箱二件，共計五十四箱，均由前農業處駐滬專員辦事處派人由交行倉庫提出，存放辦事處（江西路四五一號五樓六十二號）樓下樣箱間，其佈樣程序，先將每個大面二件樣箱中，分出一件，排列一起，作為原口箱，預備洋行對大樣用，再將每種大面一件，分別割開，將

茶取出，放在一大盤內，用手調和，裝二三十小罐筒，以粉筆標記其大面名稱，放在小茶盤內，俟小罐裝好後，將餘茶仍舊裝入原箱內，作為開口箱，將來該大面售出，發茶時，將此開口箱送往買茶行家，名為歸莊箱。

小樣筒裝好後，載明大面名稱，箱額若干，並編以先後號碼，由通事分別往洋行談盤，一面派出店司務，將樣罐分送怡和、錦隆、協和、蘇聯全國糧食出口協會（即協助會）、興成、永興、杜德、同孚、天裕、天祥、保昌、華茶公司、汪裕泰等行家。

(8) 談盤 五月廿九日祁門紅茶開盤，由怡和洋行開出價格二百六十元，其頂盤（乃本年祁門紅茶最高售價）為二百七十五元，係祁門茶業改良場所製，大面祁紅，共計四十六件，怡和購三十六件，汪裕泰購十件。各社之茶沽得高價者為龍潭合作社，大面龍龍，沽價二百六十元，石谷社大面馨馨，沽價二百四十元，石坑社大面明星，沽價二百廿五元，仙源社大面薰春，沽價二百十元，郭溪社大面華寶，與嶺西社大面貢珍，均沽二百元，此為沽茶最盛時期。自六月一日起，價格下落，社茶最高沽價為一百四十五元，以後即逐漸下跌。

至若談盤手續，約略如下：在未開盤之前一日，各洋行茶師均將已佈出樣茶評定高低品質，各通事於開盤日上午七時，往洋行得到某茶大面盤價，如龍龍大面二百五十元，即來與主盤人接頭，討價還



價作定盤價二百六十元，即將龍龍大面原口箱一件送往購茶洋行，在發辦簿上蓋該行茶樓回單，作為收到大辦箱一件，名為發大辦，俟洋行茶師對過大樣，與小樣相符，由經手通事簽字於成盤上，名曰落簿，表示該茶作定價格沽妥。

(9)發茶 收到洋行發茶通知條時，即具憑條一紙，着人送往交通銀行業務部，由交行業務部通告該行倉庫，將某大面箱茶送往某洋行，蓋取該洋行回單，名曰發大幫，迨大幫運至洋行時，即派出店司務前往料理，將茶箱搬入洋行棧房堆好，名曰堆莊，同時將開口箱一件送去，名曰歸莊，大幫由交行倉庫送往洋行，搬費每箱四分五厘，大幫送洋行後，將茶箱挑至洋行棧房內，挑力每箱二分五厘，歸莊箱搬力每箱一角。

(10)過磅 發茶之後，即行過磅，但亦有即刻過磅，亦有間一天過磅者，過磅時預備小簿子一本，先填上某大面件數，借出店司務一同前往，由洋行棧房先生在大幫中任提出二箱過磅，彼此重量相等，作為定數，否則另提一二箱，再過，取其相同數量，作為標準數，謂之毛磅，將茶取出再磅時，謂之除皮，亦以相同數量為標準，從毛磅數量減去皮數，謂之淨磅，用九〇七二化成市斤，每一大面過磅時，須除去一件不計，謂之下一件，而每箱又須除二磅半，倘茶箱外面有損失，更須另加水漬費等等名目，此均為洋行例規也。茲舉一例如下：大面馨馨，

九五件，下一件，實沽九四件，六月一日過磅八十一磅半，除二磅半，毛磅七九磅，皮一八磅半，淨磅六〇·五，以九〇七二入市斤五四·八八五六，乘九四件，共得五一五九市斤，售價二四〇元，得毛洋一二三八一元六角。

凡過磅之茶，均按照購買行家，分別登記於過磅簿上，如怡和洋行過磅簿，保昌洋行過磅簿，協和洋行過磅簿等。

(11)收銀 凡茶葉過磅後二星期，即可向其收款，亦有須俟一個月後始能收到者。本年經售各合作社茶葉，因交行有貸款關係，凡沽出社茶茶款，均須由該行收存，特備具公函一封，通知有往來各洋行，聲明合作社茶款概由交行憑本處收款單與印鑑作為收款憑證，在收茶款前，必先往購茶洋行彼此核對，何項大面茶款可收，如可收時，將以前過磅數目，實沽箱數，價格，毛洋數目，重行對正無訛，然後開具收款單，同時另附一張沽單表，送往交通銀行業務部，由交行在收款憑單上加蓋該行印記，向洋行收款，倘茶款收到時，其收款憑單交與洋行，作為茶款已付憑據，沽單表由交行保存，以備分別登入各合作社帳。

(12)結帳 社茶完全售清後，即可結算，但因各項費用名目太多，結算殊不容易，上節所述交行收到茶款，倘係毛銀，在毛銀之內，洋行尚須扣除九九五息，亦有先扣九九五息與打包費，或先扣九九五

息，打包費與檢驗費三種費用者，其餘破箱、茶樓、磅費、代辦、報關等等名目費用，再由洋行開單來收，茲將該項洋行費用臚列於左：

九九五息 每千元五元

打包費 每箱一角一分二

檢驗費 每百市斤一角一分

茶樓費 每箱一分

磅費 每箱一分

代辦 每大面補九斤按照成交價格計算

破箱費 每箱一角

報關費 每箱三分

上列費用，由洋行開單送來，核對後，照抄二份，一份保存，一份送往交行，以備該行將各項費用分別由各合作社扣除，付與洋行茶樓帳房，舉例說明如左：

石谷合作社 代沽洋行怡和

大面馨馨 九五件 下一件 實沽九四件

六月一日過磅 毛七九 皮一八·五 淨磅六〇·五

共五二五九市斤 價二四〇

元

入洋 一二三八一元六角 扣九九五息 六一元九角一分

打包費 一〇元五角三分 檢驗費五元九角四分

毛銀 一二三〇三元二角二分(交行收款數目)

交行代付茶樓費九角四分 磅費九角四分 代辦二一元六角

破箱費九角四分 報關二元八角二分 與通事佣金二

四七元六角三分(按照百分之二計算)計應得茶款一二〇一

九元八角九分

每社售出大面，均照上例，開具清單一紙，寄往祁門茶業改良場，轉交各社，但交行所有代付運費、倉租、上下搬力、保險費、茶稅、利息等等費用，另由交行開具各社總清單，寄交各社，以資清算。

中國實業誌「江蘇省」 七元

中國實業誌「浙江省」 七元

中國實業誌「山東省」 七元

中國實業誌「湖南省」 七元

郵費 國內每部五角

國外每部三元

本局出版

## 智利需茶情形

(甲)茶之種類品質：

(一) Java Orange Pekoe 及 Java Pekoe Souchung 由 Batavia 地方輸入智利，其輸入量居首位。

(二) India Orange Pekoi 及 India Pekoe S. 由 Calcutta 地方輸入智利，其輸入量較次。

(三)茶質佳者為 Ceylon Orange Pekoe 由 Colombo 地方輸入智利，其輸入量更次。

(四)中國薰香茶由福州地方輸入智利，近已逐漸減少。

(乙)年需數量：

每年消費約二百五十萬公斤 (Kilo grams) 左右，可參考後附各表。

(丙)裝璜好尚：

茶葉輸入智利，因關稅輕重關係（詳關稅丁條），大多數用木箱（製木箱之板係三夾薄板橫直貼合而成，因輕而堅固也）成總裝，箱內襯有極薄錫皮，每箱所裝之淨茶 Java 茶及 India 茶，則百磅；Ceylon 茶則五十磅；茶到智後，各代理之茶莊，乃分

智利需茶情形

別輕重，或紙包裝，或紙盒裝，或洋鐵盒裝，俾便零售，其紙包紙盒洋鐵盒，均係該莊在智自製，印有該莊之商標，但其內裝之茶葉，均係一種，不過略為改製，或配以美觀之盒，而分等定名定價，但市間消售者，以紙包裝為多，固因成本少而售價較廉，且為中下人家購買計也。

(丁)關稅

智利海關征收茶稅，非按茶之優劣，價值之高低，係按裝運之狀況，分為三等征收：

(一)散茶成總裝，其淨茶重量在五公斤以上者連皮每公斤征稅一元五角（此茶葉輸入智利，大多數散茶成總裝之原因也，可參考(乙)(丙)兩表）

(二)紙包裝，或紙盒裝，其重量在五公斤以下者，每淨茶一公斤，征稅三元。

(三)洋鐵罐裝，或其他材料裝，其淨茶在五公斤以下者，每淨茶一公斤，征稅三元七角。

(戊)運費

平均約值百付十，

(己)棧費

第一月，稅百元，付一元五角。

第二月，付二元

此後逐月增加五角，至第六個月為止。

(庚)保險費

貨值百付十元

(註)按智利海關征收稅款，係以英六便士合智幣一元計算，合通用紙幣三元（以中央銀行匯兌管理處所規定之折合率計算）

算)

外茶輸入智利最近十年數量表

年 份	數量 以淨茶公斤 Kilogramo 為單位
一九二六	二、〇〇九、四八一公斤
一九二七	二、一一〇、四七四公斤
一九二八	二、六一五、七一七公斤
一九二九	二、五八五、六一三公斤
一九三〇	二、二〇〇、三〇一公斤
一九三一	二、二九四、九八〇公斤
一九三二	一、九二五、九三一公斤
一九三三	一、二三二、一三六公斤
一九三四	一、四七二、〇〇三公斤
一九三五	二、五一三、〇〇二公斤

成總裝

一九三六年一至七月份茶葉連皮重在五公斤以上者

輸入智利各埠表

埠 名	數量(以連皮公斤為單位)	價值(以英六便士合智幣一元為單位)
Arica	五、〇五八公斤	一〇、九四二元
Jquique	四七、六六七公斤	一〇六、一五八元
Tcofrilla	二、一八〇公斤	二八、七一六元
Antofagasta	七一、八四一公斤	一六一、六四二元
Chatharal	一四、六七〇公斤	三一、八六一元
Cogquimbo	九八、五七八公斤	二一八、九〇五元
Valpariso	七四九、二八四公斤	一、七一六、一六五元
Taleahvano	三九、七五七公斤	九三、二五五元
Pto. Aysen	一、〇七一公斤	二、五六一元
Magallanes	一一、三七五公斤	二五、二六九元
經由郵局寄	一四公斤	五〇元
總計	一、〇五一、四九五公斤	二、三九五、五二四元

一九三六年一至七月份茶葉連皮重在五公斤以上者

輸入智利之各國表

國別	數量(連皮算以公斤為單位)	價值(以智幣一元合英六便士計算)
錫蘭	三一、九七五公斤	八三、一七七元
中國	五、四〇一公斤	一一、七八二元
美國	八四四公斤	三〇四元
英國	六二、一四〇公斤	一六八、六一七元
印度	六九、四五二公斤	一五九、二八〇元

爪哇 八八二、四四三公斤 一九七二、三六四元  
 總計 一、〇五一、四九五公斤 二、三九五、五二四元

一九三六年一至七月七個月份茶葉淨重在五公斤以下者包  
 裝盒裝輸入智利各埠表

埠別	數量(以淨茶公斤為單位)	價值(以英六便士合智幣一元為單位)
Atica	二八公斤	六〇元
Quán aral	八一公斤	五一〇元
Valparaiso	二八二公斤	一、五八八元
Mogulians	一、三四〇公斤	七、〇四一元
經由郵局寄	三九公斤	五八九元
總計	一、七七〇公斤	九、七八八元

一九三六年一至七月七個月份茶葉淨重在五公斤以下者包  
 裝盒裝輸入智利之各國

國別	數量(以淨茶公斤為單位)	價值(以英六便士合智幣一元為單位)
中國	四〇公斤	三二二元
英國	一、七二三公斤	九、二五二元
印度	二公斤	二五元
日本	二公斤	三五元
爪哇	一三三公斤	一五四元
總計	一、七七〇公斤	九、七八八元

智利需茶情形



**鋁漆**  
 (銀粉漆)

適於一切實業上之需要  
 例如鐵路，火油，自來火，造船等工業及公用建築物等處

請指明和有「鋁漿」之鋁漆  
 請用鋁漆以防止鏽蝕。——減低維持費用。——減少因曝曬而生之損失。——增加顯明可見之程度。

請詢  
 鋁業有限公司  
 上海北京路二號  
 上海郵政信箱一四三五號

如圖  
 為天  
 津金  
 剛橋  
 係用  
 銀粉  
 漆鬆  
 過

**ALUMINIUM UNION LIMITED**  
 (四)

電氣平價



順暢利流  
欲所心從  
靠可時隨

請用電氣  
於貴工廠

上海電力公司  
總辦事處 南京路九十五號 電話 一〇一〇

## 進出口商品研究

### 海味 (續)

(二) 蝦米——蝦米之來源，分東洋貨及西洋貨兩種。東洋貨產於日本及朝鮮，西洋貨來自香港、安南、暹羅、新嘉坡、金山等處。東洋蝦米之花名，普通依產地而名之，如朝鮮扁、改早真扁、尾後、豐前、豐後、長州、天草、日向、矢上、神戶、長崎、島原、中津、元東等種種。在東洋貨中，以改早真扁品質最佳，日向、矢上，則品質最劣，以到貨而論，則以元東、長崎、朝扁為最多。朝扁形扁而體輕，有紅黃兩種，紅者品質為佳。元東、長崎之蝦米，形狀相同，但元東乾燥質優而灰屑少，長崎蝦米，乾燥質次而灰屑多，故銷路以元東為最多。朝鮮扁自釜山出口，運來上海，日本之神戶附近產之神戶蝦米，則由神戶出口運滬，改朝真扁、尾後、豐前、豐後、長州、天草、日向、矢上、島原、中津等蝦米，都由長崎輸出，以運上海，以上各種蝦米，在上海埠上，或通稱元東尾，其實各貨之品質，各有不同之點。元東尾銷行杭州一帶，朝扁次之，銷行蘇州一帶，至於長崎貨則更次。西洋貨之蝦米，種類極多，花名繁雜，現時市上通行之貨，計有金鈎蝦米、金扁蝦米、金鈎頭、坎毫蝦米、田扁蝦、田蝦、邊身紅田蝦、金山蝦米、香山蝦米、巨港蝦米、咪嘮蝦米、龍牙蝦米、宋卡蝦米、岩眼蝦米、尖棚蝦米、班年蝦米、納閩蝦米、丹蓬蝦米、噠嚨蝦米、英得其利蝦米、孟買蝦米、呂宋蝦米、呂宋扁蝦、暹羅蝦米、暹羅扁蝦、暹透尾、潮蝦、潮扁蝦及本港蝦米等。

金鈎 形大而扁，色紅黃，有光澤，貨乾燥而灰屑少，為西洋貨之最佳者。貨色花名，分有頂沙、上沙、正沙、大田四種。頂沙最佳，或名大只金鈎蝦米，上沙、正沙次之，大田又次之，銷國內之九江、漢口、湖南、四川等處。

坎毫 形大而扁，色微紅，因製造時用火力培乾，故常帶焦臭氣味，灰屑重，銷紹興一帶。

田扁 即金鈎之小者，品質比坎毫為佳，在西洋蝦米中，形體最小，銷路與金鈎同。

海味

金鈎坎毫，採扁，係安南貨，由香港轉口來上海。

金山尾 肥大而圓，帶紫紅色，有大小兩種，大者約長八九分，質極乾燥，銷杭州一帶。小者形似金鈎，惟色澤不及金鈎之黃亮，銷九江、漢口、湖南、四川。

金山尾係金山及澳洲產，由香港轉運上海者居多，由金山直運至上海者，約居十分之三、四，貨潔淨，少灰屑，包裝用桶，每桶二百二十磅。

香山 大小均勻，殼少，灰屑輕，包裝用篋子及箱子兩種。箱子貨價值高，直由新嘉坡運滬者，占十分之八，由香港轉運上海者，約占十分之二。包裝用箱者，三百斤至七百斤不等。

龍牙 形體比香山貨稍大，其包裝用篋子及箱子兩種，箱子貨價值為高，而篋子貨來數為多。但無論篋子貨或箱子貨，每件中皆大小不勻，灰屑重，殼多，由新嘉坡直接運滬者，約占十分之七，由香港輸入上海者，約占十分之三。

噉噉 形體扁，有大小兩種，在昔概裝麻包，每包一百四十斤，現時有裝木箱者，每箱重量，多少不等，少者每件三百斤，多者七〇〇斤，由新嘉坡直接運滬。

味嘜 形體小，且大小不勻，灰屑比龍牙更重，腹部有腳，形似東洋貨之長崎元東。由新嘉坡運滬，用木箱裝置，箱大小不一，多者七百斤，少者三百斤。

班年 又名其利，殼層多，大小不勻，由新嘉坡輸入上海，木箱裝置，每件三百斤至七百斤不等。

應得其利 形體最大，直徑約八九分，略似金山尾，惟品質乾燥，灰屑較輕，用木箱裝置，自新嘉坡輸入上海，每件重量三百斤至六百斤不等。

本港 到貨甚多，形體稍小，且參錯不齊，其包裝都用木箱，由香港、新嘉坡兩處輸入上海，每件重量，大小不齊，惟四百斤至五百斤者較多。

香山、龍牙、噉噉、味嘜、班年，應得其利，本港各種蝦米，均係新嘉坡產。來貨以龍牙為主，香山本港次之，多銷上海本街及杭州、紹興等處。  
惠尾 又名鳳蝦，不去尾殼，產於惠州、北海、東京及廣州灣，其品質以廣州灣產為佳。



開洋蝦米 係天津貨，品質為天津貨中之最佳者，

潮扁潮蝦 係廣東潮陽產，品質極佳，包裝概用竹篾。

惠尾，開洋蝦米、潮蝦、北貨蝦米，均為中國出產，祇以產量不多。

西洋貨之售價，推金鈎為最高，龍牙篾子貨為最低，兩者相差，幾達二分之一。蝦米之包裝，西洋貨有麻包、篾子及木箱三種，裝箱者都係上等貨，裝篾子或麻包者，係普通貨。其貨之高下，不僅品質關係，更係用鹽之多寡，裝箱貨用鹽約五斤或六斤，篾子貨則多至二十五斤。包裝之重量，新嘉坡貨，每篾重四百八十斤至五百二十斤，每箱重五百二十斤至七百斤。香港貨之裝箱，每箱重二百二十斤者為多，惟金鈎、坎尾、田扁等，由安南運至香港，而輸入上海者，則重量至不齊一，每件百斤至八百斤不等。日本貨之包裝，重一百八十斤至二百斤，其小箱則為百斤。至於蝦米價格，同一時期，各種蝦米，都未能全有行市，且每種蝦米，漲落極速而高價低價相差甚遠，茲據民國二十五年十月份中調查所得者，列誌於后。

蝦米名	產地	將貨輸入上海之市場	上海海味號開售之每担價格(單位元)
金鈎	安南	香港	一二六·〇〇
金鈎頭	安南	香港	一一四·〇〇
田扁	安南	香港	
邊身箱田蝦	安南	香港	
香山	新嘉坡	新嘉坡	
咪嘜	新嘉坡	新嘉坡	
牢卡	新嘉坡	新嘉坡	
尖棚	新嘉坡	新嘉坡	
納閣	新嘉坡	新嘉坡	
吡嘍	新嘉坡	新嘉坡	
孟買	孟買	香港	
呂宋扁	菲列濱	小呂宋	
暹羅扁	暹羅	香港	

蝦米名	產地	將貨輸入上海之市場	上海海味號開售之每担價格(單位元)
金扁	安南	香港	
坎蓬	安南	香港	
田蝦	安南	香港	
金山	澳洲、金山	香港、舊金山	一四六·〇〇
巨港	巨港	香港	
龍牙	新嘉坡	新嘉坡	
岩眼	新嘉坡	新嘉坡	
班年	新嘉坡	新嘉坡	
丹老	新嘉坡	新嘉坡	
英得其利	新嘉坡	新嘉坡	
呂宋尾	菲列濱	小呂宋	
暹羅尾	暹羅	香港	
暹羅邊尾	暹羅	香港	

海味

山打根蝦米		山打根香港		本港		新嘉坡	
朝鮮扁	朝鮮	釜山	一二〇・〇〇	改早扁	日本	長崎	一二八・〇〇
尾後	日本	長崎	一二〇・〇〇	豐前	日本	長崎	九五・〇〇
豐後	日本	長崎	九五・〇〇	長州	日本	長崎	一〇〇・〇〇
天章	日本	長崎	九五・〇〇	日向	日本	長崎	九五・〇〇
矢上	日本	長崎	一一〇・〇〇	島原	日本	長崎	九五・〇〇
中津	日本	長崎	九五・〇〇	神戶	神戶	神戶	一一〇・〇〇
惠尾	惠州、廣州灣	廣州	八五・〇〇	北海尾	北海	神戶	八五・〇〇
潮蝦	潮陽	潮陽	八五・〇〇	開洋	天津、烟台、温州	天津、烟台、温州	六五・〇〇—八九・〇〇

(四)鮑魚——鮑魚即石決明，日本名 Awabi，英名 Ear-shell。我國俗名鮑魚，其實為海貝之一種，產於日本、朝鮮及中國山東省以南之海中，北美洲沿岸亦產之。性喜暖流，常棲息於海水清澈海草繁密之岩石上，原有卵圓形之單一介殼，口廣而扁平，外面蒼紫色，或褐色，內部為真珠色，微帶紅色或青色，頗美麗。肉為淡褐色或蒼黃色，採取後除去介殼，可供鮮食，若製造乾鮑，則去殼後，撒以鹽，使其肉收縮，約經二日後，鮑肉已固定，乃用水洗淨煮熟以乾燥之，即可包裝出售。

輸入中國之鮑魚，一為乾鮑魚，一為鮮鮑魚。乾鮑魚之分類，從前依產地分類，如岩城鮑魚、五島鮑魚、對州鮑魚、南部鮑魚、大溪鮑魚、朝鮮鮑魚、金山鮑魚等等。岩城鮑魚、朝鮮鮑魚為朝鮮產，五島及對州、南部、大溪鮑魚為日本產，金山鮑魚為美國產。岩城鮑魚，形體最大，品質最佳，價格亦最高。金山鮑魚，形體雖大，而其性堅硬，品質與價格較次，惟岩城金山貨，來數不多，在進口鮑魚中，不占重要地位。現在市場上之分類，則依品質大別之計為明鮑、紫鮑、灰鮑三種，明鮑品質最佳，紫鮑次之，灰鮑又次之。明鮑為鮮黃色，紫鮑色黃而黑，略帶紫色，外部間生白粉，灰鮑內部為淡紅色，外部灰白色，遍生白粉。形體以明鮑紫鮑為最大，蓋選用形體最大與新鮮之原料以製成，故價格為高。灰鮑都選形體較小或死鮑及有創傷者製成，且製造時，不除去其腸，故色澤極劣。現時明鮑、紫鮑、灰鮑三種中，更按其形體之大小，分別等級如下。

鮑名	等	鮑名	等
明鮑	頂只、大只、大中只、中只、小中只、小只	紫鮑	頂只、大只、大中只、中只、小中只、小只

灰 鮑  
金山鮑

大只、大中只、中只、小中只、小只  
大只、大中只、中只

岩城鮑

大只、大中只、中只、小只

以上等級，以形體最大者為頂只，最小者為小只。頂只每斤不足八只，八只至十只者，列入大只，過十只至二十只者為大中只，二十只以上不滿三十只者，列入中只，三十以上不滿四十只者為小中只，四十只以上者，列入小只。是種分檔，大都在原產地業經揀選分級，間有原產地不分等級運來者，則名統貨，惟為數不多。鮑魚為上等食品，故品質愈佳者，銷路愈大，據業中人報告，明鮑行銷數約占進口量之半，紫鮑占十分之三，灰鮑占十分之二，至於分類鮑魚之銷路，大致有一定之去向，例如大只，多銷天津、漢口、福建及廣東，其岩城鮑魚，專銷福建，中只小只，多銷上海及附近各地方，安慶、蕪湖，亦多銷此貨。乾鮑之價值，明鮑最貴，紫鮑次之，灰鮑最廉，於每類中則大只最貴，小只為賤，大概紫鮑之大只，約等明鮑中只之價格，灰鮑之大只，約等於明鮑小只之價格。乾鮑有着鹽與不着鹽之分，着鹽者市場上稱曰鹹水貨，不着鹽者，稱曰淡水貨，價以淡水貨為高。

罐頭鮑魚，都自日本運來，每罐約重一磅，以四十八罐為一箱，至買賣習慣，或依品質交易，或憑商標交易。依品交易者，所謂輕咀重咀是也，輕咀每罐約裝鮑魚二只至六只，重咀每罐約裝二十至三十只，鮮鮑魚以小只為佳，故重咀鮑魚比輕咀鮑魚每担價高約十元左右。

乾鮑魚之包裝，無論日本貨與朝鮮貨，均用木箱裝置，每箱百斤或二百斤，日貨由神戶函館長崎等埠輸出，朝鮮貨由釜山輸出。金山鮑之裝木箱，每件三百至五百斤，則從舊金山輸出。現時各種乾鮑魚及罐頭鮑魚之市價，則明鮑每担一五〇元至二五〇元，紫鮑每担一四〇元至二三〇元，灰鮑每担一二〇元至二〇〇元，罐頭鮑每箱四打，價為三六·五元至四〇元。

(五) 乾鱈魚——鱈魚，英名 Cod Fish，日本稱鱈魚，因其口部甚大，故稱大口魚，中國俗名曰大頭魚。此魚種類甚多，若細別之，多至十三種，目下市場上買賣者，僅真鱈與宗鱈二種，概產於寒帶深海中，輸入中國之乾鱈魚，有朝鮮、日本、美國、關東租借地貨數種，其中日本貨最多，朝鮮關東貨次之，美國貨最少。日本鱈魚，產於北海道及樺太，運到上海者，則由該原產地直接裝船運出，運往香港與廣東者，則先集於神戶，再行裝船運出。朝鮮鱈魚，產於慶尙道釜山以北之太洋沿岸，關東州之鱈魚，則產於石島外海至海洋島外海之一圓區，運銷東三省為主，上海等次之。其對於乾鱈魚之製造，有去頭部者，有留頭有部，去頭之鱈魚，日本名之曰無頭魚，五六月輸出之鱈魚，均為無頭，有頭者，在日本作送禮之

海味

用。無論有無頭，其製法大體無異，先將撈獲之鱈魚，逐一開片，取去內臟，洗滌潔淨。日本開片習慣，產於日本之北海道之苫小牧至幌泉等所謂三場者，剖開腹部，根室則剖開頸部，其他各地，則剖開脊骨，入鹽藏之。鹽之分量，視魚之大小而異，普通一尾不足半斤，經一晝夜，取出去鹽，放於竹排晒乾之。無頭魚之品質，若根室、釧路、千島之幌筵、樺太、朝鮮之三陸能登中，其出品之最佳者，乃為根室，幌筵三場產次之，樺戶貨最劣。日本無頭魚，概不去骨，包裝用草包，重一百四十斤至一百五十斤，買賣論担。有頭魚，日本稱棒鱈，中國又稱之曰柴魚，重要產地為根室、幌筵、樺戶，包裝同無頭魚。

美國鱈魚之輸入中國者，都切去頭部，取出背脊骨，切開腹部，張開左右兩方，僅將鱈魚肉加以甘鹽，用機器壓成磚塊形，以電氣乾燥，肉呈白色，在上海市場，稱之曰美國鹹魚 Cod Fish U.S. A. 又因其鹽醃乾而無骨，又稱 Salt Dried Cod Fish Boneless 買賣論箱，箱之內舖以鉛板，箱之大小，猶如裝兩打大啤酒瓶之木箱，售價較日本貨為高。

目下上海市場，以日本貨為多，其每担市價如下：

無頭白鱈魚乾 六一·〇〇—六九·〇〇元  
有頭白鱈魚乾 五八·〇〇—六〇·〇〇

無頭黑鱈魚乾 五二·〇〇—五九·〇〇  
有頭黑鱈魚乾 五〇·〇〇—五四·〇〇

(六) 魷魚 魷魚輸入中國者，計有坎拿大、臺灣、安南、日本、新嘉坡及美國貨等，其中以日本貨輸入最多。貨分頭水、秋片、冬片三種，頭水貨係秋初夏末捕撈，魷身瘦小，且不易貯藏，故稱熱水貨，品質列入三等。秋片者係秋中捕撈，魷身較頭水貨為大而肥，肉嫩味美，品質最佳。冬片係冬季捕撈，魷身最大，惟肉老而欠嫩，故海味業中人列冬片於次等。日本魷魚產地，以根室、對州、函館為著，由函館、神戶、長崎三埠輸出。出口包裝，概用蔴包，每件重量以一百六十五咀至二百咀為多。上海海味號對於魷魚開售價格，以每担為計算單位，目下價格如下：

魷魚名稱 產地  
頭水片 根室、對州、函館、台灣、  
秋水片 根室、對州、函館、台灣、  
冬水片 根室、對州、函館、台灣、

上海海味號開售之每担價格(單位元)  
六五·〇〇—六九·〇〇  
六九·〇〇—七四·〇〇  
六五·〇〇—七一·〇〇

坎拿大之魷魚輸入中國，都由溫古華輸出，包裝與日本貨相若。安南、新嘉坡貨之輸入中國，都由香港而來，其貨以秋水片及冬水片為主。

頭水片較少，包裝用蔴包，每件三百斤至五百斤不等，上海市價，與日本貨不相上下。

(七)干貝——干貝一名江瑤柱，日本來貨最多，其產地計為青森、根室、豐後、薩摩、北見等處。所產干貝，大小不同，故業中人分有大粒、中粒、三角、碎干貝等四種。青森貨，係中粒干貝，質嫩味美，為干貝中最佳者。北見貨係大粒干貝，品質較老，不若中粒干貝，故價格稍賤。三角干貝係大粒干貝而用刀砌開者，品質與價格，如同大粒干貝。至於碎干貝，則係干貝之不成塊者，品質較雜，價格最次。干貝之優劣別，除大粒、中粒、三角、碎貝四種外，於每種中，更以顏色光亮，干貝乾燥者為上乘，顏色死黃，貨品帶潮者為下乘。於每年夏歷七月至十月，為干貝出新之旺月，都由函館輸出，包裝用木箱，每件百斤，現時日本干貝價格，如上海海味號之開售價，約如下表：

干貝名	產地	上海海味號開售之每担價值(單位元)
小粒干貝	北見 青森 根室	一三〇・〇〇—一六〇・〇〇
中粒干貝	北見 青森 根室	一二〇・〇〇—一五〇・〇〇
大粒干貝	北見 青森 根室	一一〇・〇〇—一四〇・〇〇
三角干貝	北見 青森	一〇〇・〇〇—一三〇・〇〇
碎干貝	北見 青森	六〇・〇〇—九〇・〇〇

(八)魚肚——魚肚分黃唇肚、鰻魚肚及鱉魚肚三種。黃唇肚，又稱本港肚，除國產外，若新嘉坡等，亦有出產。鱉魚肚則國產極少，國內行銷貨，都來自美國與英屬印度一帶。美國產者，集中於舊金山，英屬印度產者，集中於新嘉坡，現時輸入中國者，計為長肚、圓肚、乖肚、筒肚、午肚、三牙肚、大唇肚(即峇峨肚、荷包肚)、生開肚、開方大魚肚、金山肚、金針肚、金龍肚、大成肚、三家肚、吧實肚、順風肚、面肚等。面肚形圓如人面，其內更分頂面肚、二面肚、三面肚，統肚四種，每斤售價之貴賤，視品質而異。以統肚論，則每斤價約四元，午肚中分大小兩種，大者曰大午肚，統貨曰午肚，以午肚之統貨而論，每斤價約三元之數。三牙肚中分兩種，一曰三牙肚，一曰二中三牙肚，品質以二中三牙肚為佳。生開肚，係長方形，品質次於面肚，故售價亦廉，每斤約二元之譜。荷包肚小圓形如荷包，品質在魚肚中最次之一種，每斤約價八角。(未完)



為最純淨之 Hormone 胚胎腺製劑。有增加  
 人體天然抵抗病菌力及預防未老先衰之  
 功。主治諸虛百損。神經痛。動脈管變硬。糖尿  
 症。痛風。性神經衰弱等症。用本藥戒除鴉片  
 煙癮。尤有特效。  
 各大醫士。所以採用安度賜保命者。實因其  
 效力可靠。見功神速。而毫無不良之副作用。  
 詳細說明書函索即寄

藥劑化學師薛魯敦藥行

上海九江路十九號



安度賜保命係一  
 種最純淨之好藥  
 尼最純淨之好藥  
 劑用 Hormone 製  
 嗜好因治癯鴉片  
 為數甚多。行敢  
 保其無熱毒質  
 醉劑及其他毒質



售出有均房藥大各

# 煤 (續)

## 十二 煤業金融

上海煤業之金融甚為薄弱，大資本之號家實不多觀，其中獨資經營者佔四分之一，合資經營者至多四分之一。以資本言：自以義泰興為最大，資本在三十萬元以上，餘如元泰、裕昌、劉鴻記、華北、敦大成等六七家，資本均在二十萬元內外，其餘各家，則有數萬元及一萬元以下者。大概資本在五千元者有二百餘家，二千元者有四百餘家，一千元者有一千餘家，他如數百元者則各街巷皆有，是以合計上海較大之煤號除上舉者外，有源生、義成新、協成興、泉泰、來成、瑞大、元一、義泰興、三興、益通記、厚德、立大、榮昌興、元興、福泰、恆大成、同和、延昌、大隆成、胡立成、森茂、慎華、盛、九昌、新興、麟號、福源等家，此外之一千餘家則為小資本之經營者，故統計各煤炭字號資本總額即有三百七十萬元左右，若再依據上海市統計，合本市之煤球廠資本總數一百十五萬五千元計之，則有四百八十五萬五千元。

煤業資本之週轉 凡具資本數百元者即可營萬餘元之交易，資本三千元者即可營十餘萬元之交易，此蓋由于煤商訂購時只須付費一成或三成，即可取貨代銷，銷完後清賬者有之，月底結賬者亦有之，普通以月底清賬為標準，但信譽素著之商家，更得大量包銷。如義泰興，即其一例。但如遇資本短小或週轉不暢時，則須賴金融界之接濟，其來源約有三：

行莊借款 與普通商人性質無異，均以信用放款者居多，但亦有實物担保者，其借款數額純視借主之資產信譽以及煤之市況而定，期限以短期及透支居多，三月最普通。

銀行押款 以所訂購之煤炭抵押于銀行，銀行根據市價以決定押款之數。為期三月，如到期以後煤商不理押款時，銀行即將抵押品出售，以作抵補。

銀行押匯 此類情形亦多，例如上海煤商將煤推銷于南京，先向銀行進行押匯手續，銀行則按貨價以九折八折計數而先付款，提單則

煤

存於銀行之手，迨貨到南京以後，須由收貨者備款向銀行取贖。惟近年銀行界倉庫建築尙未普及，煤之押匯僅限于交通發達之商埠而已。

煤業利益之來源 不出于佣金，價格之差額，過磅利益，參雜劣煤等項，茲分述如次：

取佣金 佣金數額有洋行與商店之不同，亦有掮客與行商之不同，洋行經理煤炭，取費極低，普通每噸二厘至五厘者，此蓋由于鑛商委託洋行出售之數量甚大，故佣金自低，而商店經營煤商貨品，普通均以每噸取費二角為標準，掮客則以攪攪主顧代行商推銷為職務，如交易數小，佣金反增，反之則佣金減低，故普通有三角至五角者，不一其價。

價格差額 為煤業謀利之唯一法門，所謂賤收貴賣，其購進及賣出數目之差，最低限度每噸有過一二元，其有五六元及八九元者，則須視市情以定矣。

過磅利益 即磅稱有輕重不等之別，以前利用之，今則已不多見。

參雜劣煤 參雜劣煤而仍按良煤市價出售，其不知煤之化驗方法者，每多受騙。但現時滬上已有煤斤檢驗習慣，此種現象逐漸減少，然煤層商之參雜水泥土者，仍數見不鮮。

歷年積存 上海數大煤商，其所以歷年均有盈餘者，為歷年存貨豐厚故也。如一年之內僅售出三分之二，已有盈餘，而猶有三分之一未售者，則待至次年，即將所餘三分之一依市價四折計算，于是逐年疊積，存底愈豐，利益愈大，即市價雖跌，亦可不受動搖，因此滬上之數大煤號，在市面不振聲中猶能維持原狀者，職是故也。

(完)



# 進出口商品市況

## 生絲

國外絲市。本週國外絲市，狀頗平疲，橫濱絲價，似較紐約堅好，但于二月二三日之後，亦逐步回小，如以週之初尾之價格記錄相較，則現貨漲五元，遠期貨跌三元，其上落之微亦可鑒及。紐約交易所絲價，一九二〇兩日尚稱呆穩，但自二三日華盛頓誕辰之後，絲價即頗軟疲，週之初尾之價格相較，計現貨跌三分半，遠期貨跌三分，至于日絲八三分七五分及上海絲七八分等之持價，于二四日曾一度盤漲二分三分不等，但至翌日，即告回跌，計日絲八三分跌二分，七五分跌三分，上海絲亦跌下三分。里昂各項絲價，本週來稍見活動，價格各盤漲半法郎至一法郎許，故本週外銷絲，歐洲較多，美莊則頗沉寂，印非莊口，週初頗見活絡，但至週尾，亦覺呆頓，本週外銷仍未見起色。

國內絲市。本週國內絲市，因美日兩國絲價鬆疲，絲交乃大見清淡，一週來洋莊絲無多做開，而內地用戶復因元宵未過，申莊人員，咸都返籍度歲，尚未來滬，及所出用絲交易，亦僅限于本埠零星買賣，

其清淡情形，一如上週，本週廠商持價，白廠B字七八分爲七七〇元，揚返價八〇〇元，與海外來賬價格，約距二〇元左右，現觀以日美絲價之再疲跌，廠商心理似漸有遷就可能，如週末，達昌售開七八分價七六〇元等項，已見相當讓步矣。其他美法兩莊之高級白廠，如八五度價九三〇元，八三分價九二〇元，揚返價八〇〇元，均尙屬可人。

本週售開白廠一九五包，輯里八包，黃州絲三九包，其他一〇包，內洋莊絲佔二一二包，內用絲四〇包，共二五二包。

### 國內絲銷日記

日期	購戶	絲類	品	實	條	紋	包額	價	格
二、一九	祥記	輯里經	莫千山		四	六九五			
二、一九	禮榮	輯里經	莫千山		一	六九五			
二、一九	禮榮	黃州絲	K K K 頭號		五	五〇五			
二、一九	禮榮	黃州絲	K K K 二號		五	四七七			
二、一九	禮榮	黃州絲	K K K 三號		三	四六〇			
二、一九	連昌	白廠經	羅漢漢		二〇	三三			
					五	七七〇			

國際貿易情報 第二卷 第八期

二〇

地 名	約 名	品 質	條	二 月 一 九 日	二 月 二 〇 日	二 月 二 一 日	二 月 二 二 日	二 月 二 三 日	二 月 二 四 日	二 月 二 五 日			
二、一九	用戶	白廠經	五蝴蝶	二二·一五	二	八二五·	二、二四	永興	白廠經	雙山	一三·一五	一〇·	八〇〇·
二、一九	用戶	白廠經	B字	二〇·二二	三	七五五·	二、二五	達昌	白廠經	七八分	二〇·二二	一〇·	七六〇·
二、二〇	用戶	白廠經	鸚鵡	二〇·二二	五	七六〇·	二、二五	達昌	白廠經	八五分	一三·一五	一〇·	九二〇·
二、二〇	信孚	輯里經	鸚鵡	—	二	六八五·	二、二五	用戶	白廠經	斑馬	二〇·二二	五·	八〇五·
二、二〇	久成	輯里經	渡船	—	一	六六〇·							
二、二二	仁記	白廠經	斑馬八三分	一三·一五	二〇	九一〇·							
二、二二	仁記	白廠經	魯漢漢R R	二〇·三二	二〇	八〇〇·							
二、二二	達豐	白廠經	S L	一三·一五	二〇	八〇〇·							
二、二二	用戶	白廠經	裕源	二〇·二二	五	七五〇·							
二、二二	用戶	白廠經	天台R R	二〇·二二	五	八〇〇·							
二、二二	用戶	白廠經	海京伯	二八·三〇	五	七五二·五							
二、二三	用戶	白廠經	大將軍	一八·二〇	五	八一〇·							
二、二三	用戶	白廠經	裕源	一六·一八	五	七八〇·							
二、二三	永興	白廠經	蘇州	一三·一五	一〇	八〇〇·							
二、二三	永興	白廠經	興命	一三·一五	一〇	八〇〇·							
二、二三	祥記	黃州絲	馬牌頭號	—	五	五一〇·							
二、二三	祥記	黃州絲	馬牌二號	—	五	四八二·五							
二、二三	祥記	黃州絲	三K頭號	—	五	五一〇·							
二、二三	祥記	黃州絲	三K二號	—	五	四八二·五							
二、二三	祥記	黃州絲	獅球頭號	—	三	五〇〇·							
二、二三	祥記	黃州絲	獅球二號	—	三	四七二·五							
二、二三	禮榮	返車絲	藍鶴頭號	—	五	六六六·五							
二、二三	禮榮	返車絲	藍鶴二號	—	五	五九六·五							
二、二四	仁記	白廠經	愛神八五分	一三·一五	二〇	九三〇·							
二、二四	仁記	白廠經	愛神八三分	一三·一五	二〇	九二〇·							

國外絲價摘錄

地 名	約 名	品 質	條	二 月 一 九 日	二 月 二 〇 日	二 月 二 一 日	二 月 二 二 日	二 月 二 三 日	二 月 二 四 日	二 月 二 五 日
二、二一	日本絲	八三分	條	二·一一	二·一一	二·一一	二·一一	二·一一	二·一一	二·一〇

據上海商品檢驗局蠶絲組發表，本月上半期生絲輸出計二六三四〇包，較上月全期增七八八包。按本期生絲運歐八四七包，運美一經七七包，白土絲六三三包，黃絲一六〇包，灰經一四〇包，雙宮一〇九包，茲將其各輸往地點及包額誌之如左。

絲 類	運 歐	運 美	印 度	其 他	總 額
白廠經	七〇七	一三二〇	—	二六	二〇五三
七里經	—	—	—	—	—
白土絲	—	—	—	—	—
黃絲	—	—	—	—	—
黃土絲	—	—	—	—	—
灰經	—	—	—	—	—
宮雙	—	—	—	—	—
本期總額	八四七	一三四〇	—	一八八	二二七
本年總額	一六八七五	一九〇四八	—	二一六六	三一五二
去年總額	一九二〇六	二三三八四	—	二六三五	五六四八





# 桐油

## 先疲復昂結果仍漲

## 柏油漲風方興未艾

本週桐油市况，呈先跌後漲之象，洋莊銷路，自中南銀行辦去六百噸後，久未見市，而同時常德、萬縣紅盤報跌，人心疲弱，售盤跌落，計自五十八元四角而降至五十六元。惟桐油交易，捉摸不定，週二忽又動辦，市面復轉穩定，週末各洋行期油進胃甚濃，雖成交無多，而市氣已趨緊張，綜一週來漢口成交，有如下表：

日期	買進洋行	期現	成交數(噸)	價格(元)
二月二十三日	餘昌	現	五〇	五六·二〇
	嘉利	現	四	五六·二〇
	福中	現	六〇	五六·五〇
二十六日	怡和	三月期	六〇	五八·三〇

常德紅盤開四十二元，一度復降至四十一元四角五分，萬縣開四十八元八角，合漢價祇五十二三元間，上游水淺，運輸仍感不便，常萬存油極多，無法東運，故市價亦較各地為低廉，在本週中漢口曾到襄桐五千餘件，均係預售拋貨，即轉輪運出，美國海運罷工風潮，已告

桐油

解決，存棧待運之油，將陸續裝出，預料下月中出口字數，必有增高之望。茲摘錄各地現油價如下：

地點	現油價	比上週
漢口洋莊盤	五九·〇〇	漲〇·五〇
上海洋莊盤	六〇·〇〇	漲〇·五〇
杭州度油	五五·八〇	漲一·一〇

浙路桐油市面，非常沉寂，良以申幫進胃懈淡，而產區不願賤脫，蘭谿行市售五十三元四角，(江交)似較廉低，故該處尚有成交，杭市僅小數售見五十五元八角，漢電報漲以後，當非加價不可，預料前途猶有漲風。洪桐油市面，因銷路尚未發動，平定之至，售價暫以上海紅盤為標準，須俟鎮江頭盤開出，方有開展。

其他植物油價，跌多漲少，蓋紅盤漲高，原屬同業之做作，故一旦實銷發動，勢必重談售盤，而其結果必將紅盤減削，故商業習慣，紅盤必高，而做盤反低也。柏油洋莊銷路，原不多見，去冬以來，忽大量採辦，無如市面步高，拋空之戶，虧累頗鉅，在上年中經售華商幾一致遭殃，本週洋莊復起，動辦交易則限于現貨，在漢口辦去者約一千件，中國植物油廠亦圖試辦，問價索樣，備形忙碌，茲將各種植物油價，以與上

週比較如下。

柏油(上海重利行盤)	三三·八〇	漲四·八〇
青油	三五·〇〇	不動
菜油	三二·〇〇	跌〇·八〇
麻油	三〇·八〇	跌一·〇〇
茶油	三三·六〇	跌一·八〇

二·二十六日

# 銀行週報

- 一 創辦最早
- 二 資料豐富
- 三 評論公正
- 四 紀載翔實
- 五 統計完備

## 內容

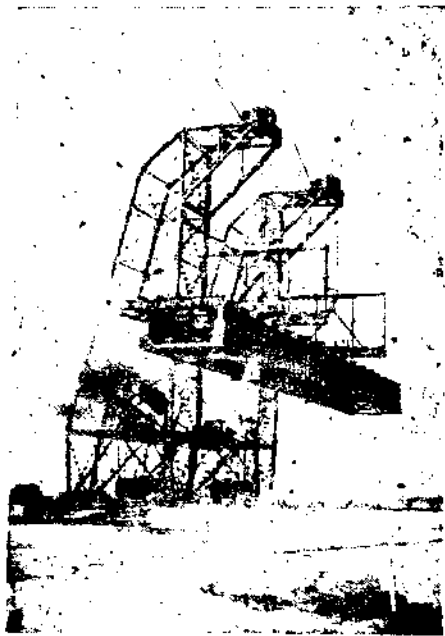
- 一、財政
- 二、金融
- 三、商情
- 四、貨幣
- 五、匯兌
- 六、銀行
- 七、證券
- 八、貿易
- 九、會計
- 十、統計

國內唯一之經濟雜誌

發行所 上海香港路五九號銀行週報社

## 「抗力邁大」鋼

全球大橋均已採用



右圖為丹麥斯當斯屈浪河大橋一孔裝架情形橋長五里許共用本公司抗力邁大鋼兩萬餘噸

上海外灘二六號 道門朗公司 電話一八九〇

# 呢絨

## 貨價漲風未熾但較前平穩

歐洲毛價略回，而呢絨市況，依然報漲未已，但其勢較穩，不若紅盤時之騰達耳。英國貨之套頭花呢，週內價雖漲一角至一角半，其數至微，因紅盤開價過高，故所漲無幾。日貨之元常素嗶嘰，銷路殊巨，而其價亦不能意外之榮辱，故週內數項平平，其餘告漲者亦僅五分左右而已。本週新到各貨，內有東方行進口法貨數十件，該項之中厚嗶嘰，行銷多年，蓋用途廣闊，自被怡和本廠，及協新國產之各檔中厚嗶嘰，取而代之以致銷路狂減，曾一度中止運來，週內新到二十件，謀回復舊態極力競爭。至其所以狂減之主要原因，不出于價格太貴，不合時代，但虹口之洋服幫，接得外商軍艦，又各商船之高級制服，則多樂用該料，所以新到即行將脫手矣。週內各帮客戶，絡繹到申，僅洋服幫，棉布莊已行開手，但仍為本廠貨居其大半也。

進口 週內新到及報進口者，英貨計有各種套頭花呢三十五件，又華達呢十五件，餘如火姆司本呢，薄花呢，條子哈味呢，及素色嗶嘰等各五件，法貨計有各檔中厚嗶嘰二十件，芝蔴嗶嘰十件，日貨僅

呢絨

嗶嘰一項有六十五件之多，計條子三十件，素色二十件，格子十五件，其外元直貢呢十件，及格子薄花呢五件而已，本廠貨送到計有各檔中厚嗶嘰百五十疋，海立蒙及素嗶嘰各七十疋，華達呢五十疋，海立斯三十疋，元直貢呢及草黃馬褲呢各二十疋云。

### 本局出版

勞資協調	五	角
中東鐵路問題	六	角
工商同業公會法詮釋	四	角
國際間現金流動狀況	五	角
中國工業化之程度及其影響	六	角
度量衡法規彙編	六	角
金貴銀賤問題叢刊	一	元
中華物產地圖	三	元
大阪神戶華僑貿易調查	四	角
日本在東三省經濟勢力概要	一	角
武漢之工商業	四	角

號六三五路江浙界租英海上

# 華豐印刷鑄字所

總發行所 電話九〇三〇八

## 營業要目

承印 書籍雜誌  
 發售 各號鉛字  
 精製 中西銅模  
 製造 大小印機  
 攝製 銅版鋅版  
 經售 各種油墨  
 監製 精美卡片  
 代辦 國貨紙張

「美」「快」是本所的目的

本所對於印刷界之貢獻多矣  
 如各種中文鉛字美術花邊以  
 及新式西文字等無不精美絕  
 倫近十餘年來印刷業之突飛  
 孟晉不無關係焉乃者不惜工  
 本創製楷書字及真宋字字體

秀美無與倫比自民國廿四年  
 元旦發售以來凡同業一經採  
 用者即可使印刷品突然改觀  
 亦即為印刷業驚人之進步也  
 對各種字體均印有樣本函索  
 即寄

「廉」「誠」是本所的宗旨

## 通 訊 處

△總工廠▽  
 上海滬西林肯路一百號  
 電話二九五四七  
 △第一支店▽  
 南京洪武路二二八號  
 電話二三五二八  
 △第二支店▽  
 杭州青年路二二號  
 電話二六四四  
 △第三支店▽  
 漢口特三區智民里卅號  
 電話二一八五五  
 電報掛號有線二二二二



# 棉布

## 軍需粗布大量成交客銷轉機白貨 始疲終堅花色細貨春寒緩辦

棉布在二月二十日至廿六日之期間，就週首形勢而言，中外各廠大量擴展生產額，新春走勢又殊平庸，現紗壅塞，標紗拍價步落諸點觀察，布價頗有不支之象，惟週尾月底標紗以軋空突告回升，布市亦因粵、桂、長江、本廠棉布需要尚佳，川、鄂、豫、閩內地等幫，色布生意之轉機，本街染業大量抵補染壞細布，於月底數日間逐日成交約一千包以外，而華商各廠承接軍裝重磅粗布件額又鉅，致二三四月份之重磅粗布出產額，悉數開罄，同時東疋白貨因青島布價較昂，滬埠預定之青島貨，均被天津幫一再吸收，直接裝津，為數亦達二千餘包，細布細斜現貨頓感缺乏，又以豐田公益二廠發生工潮，均使供給減少，故全週過程，始疲終堅，惟春寒關係，淺色細紗貨，尚見緩和云。

各貨市價升降比較表(二六年二月二十七日)

布別	本週最高價	本週最低價	上週末與本週末比較
縐布裕華18磅萬年青(每疋)	一一·二〇	一一·一〇	降·一〇
裕華18磅賽馬	一一·八〇	一一·七〇	降·一〇

棉布

民生17磅天字	一一·一五	一一·〇五	降·一〇
振泰16鴻福	一〇·四〇	一〇·二五	升·一五
怡和16磅五福	一〇·三〇	一〇·二五	升·〇五
申新16磅人元寶	一〇·三〇	一〇·二五	升·〇五
永安16磅金城	一〇·四五	一〇·二五	升·二〇
恆豐16磅五鶴	一〇·三〇	一〇·二五	升·〇五
大生15磅雙龍	一〇·四〇	一〇·三〇	升·一〇
新裕16磅地球	一〇·三五	一〇·二五	升·一〇
寶裕16磅耕漁	一〇·二〇	一〇·二五	升·〇五
上溝15磅三元寶	九·八〇	九·七五	升·〇五
民豐14磅狗頭	九·五〇	九·四五	升·〇五
新裕14磅地球	九·三五	九·四五	升·一〇
蘇輪14磅神鷹	九·二〇	九·三五	升·一五
恆豐14磅喂馬	九·三五	九·三五	平
怡和14磅三桃	八·九〇	八·八五	升·〇五
上海15磅一牛頭	八·六五	八·五五	升·一〇
怡和13磅九天	八·六〇	八·五五	升·〇五
申新13磅四平蓮	八·五五	八·五〇	升·〇五
申新11磅四平蓮	七·二七五	七·二五	升·〇二五
怡和11磅三兔	七·四〇	七·三五	升·〇五
上海10磅跳重	六·六七五	六·六二五	升·〇五
怡和9磅五福	六·七五	六·七〇	升·〇五
寶興9磅金馬	六·七〇	六·六五	升·〇五
內衣9磅ABC	六·五〇	六·五〇	平

品名	價格	變動	品名	價格	變動
申新9磅聚寶盆	六·五〇		裕豐雙軍人	一〇·五〇	降·一五〇
粗斜慶豐16磅雙魚	一一·五〇		同興陽鵝	八·九五	降·〇五
新裕16磅地球	一一·四五		上海寶貝	八·八〇	降·一〇
申新16磅四平蓮	一一·四〇		原布豐田10磅跳舞	八·六五	降·一〇
上海16磅五元寶	一一·四〇		豐田6磅跳舞	七·三〇	降·二〇
申新14磅四平蓮	一〇·〇五		金八益漂布	一〇·六〇	
細布大生12磅孔雀	九·二〇		金五塔漂布	九·九〇	
申新11磅四平蓮	九·〇〇		彩金象漂布	八·二〇	升·一〇
申新11磅人鐘	九·〇〇		大發財漂布	一一·四〇	
新裕11磅地球	九·〇五		千年漂布	一三·七五	
申新12磅人魚	九·〇〇		駝魚漂布	一一·五〇	
申新11磅人魚	八·六〇		上海漂布	一一·〇〇	
大生11磅絲孔雀	八·五〇		四川漂布	一一·五〇	
大生10磅魁宇	八·三五		丁山源布	一一	
公大14磅雙龍珠	一〇·二五		豪俠藍布	一三·〇〇	
公大12磅雙龍珠	九·二五		永固藍布	一二·〇〇	
裕豐12磅龍頭	九·二〇		150龍燈士林	一二·六〇	升·二〇
同興12磅陽鶴	九·〇七五		150龍船士林	一二·八〇	升·二〇
內外12磅彩球	九·〇五		先鋒元羽綢	一二·五〇	降·二五
日華12磅吉祥	八·九〇		新美人元羽綢	一二·二五	降·二五
上海12磅寶貝	八·八〇		蘭亭元羽綢	一四·〇〇	降·二五
上海11藍日	八·五〇		財神泰西緞	一六·〇〇	降·二五
細斜怡和三兔	九·〇〇		綸昌印花嘍嘰	九·一〇	
申新富貴	八·六〇		綸昌印花直貢	九·四〇	
申新四平蓮	八·六〇		五福條漂	九·六〇	升·一〇
意誠藍百合	八·五〇		千年條漂	九·九〇	
民華跑狗	八·二〇		雙鵝條漂	九·六五	
正豐加官	八·一〇		金八益條斜	六·八〇	

金菊條斜	六·六〇		
四君子直貢	〇·三一五	〇·三〇	降·〇一五
黎明直貢	〇·三四〇		
三羊直貢	〇·三一五	〇·三一〇	降·〇〇五
三羊直貢級	〇·三一〇	〇·三〇五	降·〇〇五
雙鳳直貢	〇·三八〇	〇·三七五	降·〇〇五
松鶴牌嘜	〇·二九〇	〇·二八〇	降·〇一〇
青島牌嘜	〇·三〇〇	〇·二九五	降·〇〇五
栢字牌嘜	〇·二七五	〇·二六五	降·〇一〇
征東牌嘜	〇·二八〇	〇·二七〇	降·〇一〇
四君子牌嘜	〇·二七〇	〇·二六〇	降·〇一〇
名利水浪絨	〇·二二〇		
名利中華絨	〇·二一〇		
鶴鼎妃法絨	〇·二三〇		
財神脫夫紗	〇·四四〇		
四喜元富綢	〇·五七〇		
鯉星窩綢	〇·四一〇		
松鶴素府綢	〇·四〇〇		
征東素府綢	〇·三六〇		
成繼光素府綢	〇·五〇〇		
嘉寶素府綢	〇·三五〇		
先鋒素府綢	〇·四〇五		
先鋒條府綢	〇·三五〇		
成繼光縐紋呢	〇·三四五	〇·三四〇	降·〇〇五
青島縐紋呢	〇·三四〇	〇·三三五	降·〇〇五
財神縐紋呢	〇·四二〇		
月華縐紋呢	〇·三六〇	〇·三五〇	降·〇〇五
成繼光大素呢	〇·三五五	〇·三五〇	降·〇〇五

棉布

成繼光儉美呢	〇·三五五	〇·三五〇	降·〇〇五
青島華達呢	〇·三八〇		
鴻章金網呢	〇·四〇〇	〇·三九五	降·〇〇五
金鳳絲羅緞	〇·五九〇	〇·五八〇	降·〇一〇
聚寶村直貢緞	〇·二九〇	〇·二八五	降·〇〇五
福鹿印花牌嘜	〇·三三〇		
御花園空花直貢	〇·三三五	〇·三三五	降·〇〇二五

本期逐日走銷概況

二十日(週六)棉布走勢漸見發動,天津幫因青島布盤較昂,續有進胃,辦本月份花鳥細布二百餘包,鎮江幫辦雙龍珠等牌細布亦達二百餘件,本街字號採辦染色壞布東貨,及本廠各牌細布約五百餘包,廣幫、福建幫、漢口幫,亦均有添辦,後市標紗回升,人氣益堅,日商行家近期貨額開盤,遠期索價太高,故定貨較交轉寂,二十二(週一)東正白貨本街批發莊與津幫繼續吸收,細布細斜漲每疋二分半至五分,津幫搜羅青島貨雙龍珠花鳥等牌細布又約四百餘包,俱係現貨及下月份期貨,本街約二三百包,廣幫進本廠細布細斜約五百包,素府綢、嗶嘰、直貢、花布、色布,亦達四百餘件,致當銷各貨莫不趨堅,落令深色貨,疲弱如故,廿三日(週二)布市因標紗花疲落,人心虛軟,散戶手貨拋售,東貨細布跌每疋二分半,獨青島貨仍屹立不動,雙龍珠花鳥細布,津幫又續辦三四百包,價且提升二分半,本街內地批發漸盛,分運拆件單全日裝出有五百包左右,廿四日(週三)紗花續降,人

心不安，客路銷數俱轉疲滯，白貨東正僅八四原布較爲堅定外，其餘細布細斜一致下挫，跌每疋五分至一角，花色嗶嘰直貢尤形軟弱，四君子嗶嘰驟降達一分，華廠出品尙能站定，本街零星添辦不絕，白貨染坯色布去路略有成交，但爲數不多，廿五日（週四）白貨晨跌午回，蓋以紗花回升，日商行盤堅昂，手貨急於抵補，細布細斜轉漲每疋二分半，天津幫與本街共進五百餘件，各華廠開出大批軍裝重磅粗布三四月份期貨，總計達萬件，市氣堅挺，東貨嗶嘰亦回升每碼二厘半，廿六日（週五）布盤因川幫、西安幫、色布色斜旺動，染廠及本街字號吸收坯布，成交細布細斜達千五百件以上，俱係現貨，價漲每疋二分半或五分，而同業期貨心思尤佳，三四月份貨行盤須提升每疋一角，怡和廠及本廠各擋重磅粗布，客需亦盛，續趨緊俏，常州細斜因廣幫滯銷，存積較厚，春銷貨花布、條府綢、本街略有辦進，客幫猶未銷動也。

### 叫莊羽綢開拍大跌

英商元芳洋行叫莊，本星期四（廿五日）爲開春來首次叫期，共排貨五十七件，市氣不振，叫盤俱趨下遊，而尤以元羽綢跌勢最烈，陳列二十七牌，高檔貨跌每疋一元外，竹林圖竟狂跌二元三角，中下檔跌五六七角不等，泰西緞五牌比上期亦均遜色，四頭獸叫八角九分，亦跌二分七厘半，惟尺六元絨轉覺堅挺，九芳圖漲每碼三分二五元

直貢呢跌二分半，洋紅布八磅久未排列，叫價尙高，下期起將加拍龍飛牌元府綢，惟妙惟肖白洋紗，十八子圖漂布云。

附列本期叫盤與上期比較如後

貨名	本期叫盤	上期叫盤	升降比較
探北極泰西緞每碼	· 七〇五〇		
一色天泰西緞每碼	· 七九七五		
四頭獸泰西緞每碼	· 八九〇〇	· 九一七五	二七五
獅合猴泰西緞每碼	· 九一五〇	· 九一〇〇	五〇
孤牛陣泰西緞每碼	· 九二七五	· 九四五〇	一七五
九芳尺六元絨每碼	· 一· 二七〇〇	· 一· 二三七五	三二五
九西棋尺六元絨每碼	· 一· 一八〇〇	· 一· 一七二五	七五
三多元直貢	· 九二五〇	· 九五〇〇	二五〇
花燭圖羽綢每疋	二八· 二〇〇	二九· 三七五	一· 一七五
鸞鳳燕羽綢每疋	二五· 三二五	二七· 〇〇〇	一· 六七五
竹林圖羽綢每疋	二三· 九五〇	二六· 二五〇	二· 三〇〇
彩八士羽綢每疋	二七· 五〇〇	二七· 八〇〇	· 三〇〇
燕國公羽綢每疋	二三· 一七五	二五· 〇五〇	一· 八七五
五星圖羽綢每疋	二五· 〇二五		
十八子羽綢每疋	二六· 九〇〇	二六· 九〇〇	平
快利圖羽綢每疋	二一· 六二五	二二· 二七五	· 〇六五
八子圖羽綢每疋	二一· 二七五	二一· 七七五	· 五〇〇
惟妙惟肖羽綢每疋	二一· 三七五	二二· 三〇〇	· 九二五
蝶仙牌羽綢每疋	二一· 〇〇〇	二二· 一二五	一· 一二五
九蓮燈羽綢每疋	二〇· 九五〇	二二· 〇五〇	一· 一〇〇
新賞中秋羽綢每疋	二〇· 〇〇〇	二二· 一〇〇	二· 一〇〇
三元及第羽綢每疋	二一· 〇〇〇	二一· 九七五	· 九七五

伯子崗羽綢每疋	二一·五〇〇	二一·五〇〇	三〇〇
駱鹿崗羽綢每疋	二一·二二五	二一·五二五	七五
東華崗羽綢每疋	二一·一〇〇	二一·一七五	〇〇
接福崗羽綢每疋	二一·〇〇〇	二一·五〇〇	〇〇
取三部羽綢每疋	一九·八五〇	二〇·二〇〇	三五〇
十八學士羽綢每疋	一九·五七五	二〇·二〇〇	六二五
商賈崗羽綢每疋	一九·五五〇	二〇·二〇〇	六五〇
全福崗羽綢每疋	一九·五五〇	二〇·二〇〇	六五〇
高山羅羽綢每疋	一九·四七五	二〇·二〇〇	七二五
慶歲崗羽綢每疋	一九·五七五	二〇·二〇〇	六二五
誘崗羽綢每疋	一九·六〇〇	二〇·二〇〇	六〇〇
敬月崗羽綢每疋	一九·五七五	二〇·二〇〇	六二五
樂團崗羽綢每疋	一九·五七五	二〇·二〇〇	六二五
蕩蓮池羽綢每疋	一九·六〇〇	二〇·二〇〇	六二五
佛手八磅洋紅布	一六·一五〇	二〇·二〇〇	六〇〇

棉布

三〇〇  
七五  
〇〇  
三五〇  
六二五  
六五〇  
六五〇  
七二五  
六二五  
六〇〇  
六二五  
六二五  
六〇〇

中國廣生行有限公司出品

雙妹老牌生髮油



養血固髮爽潔去垢

雙妹老牌花露水



提神醒腦  
止癢辟穢

# 夏今衛生用品



碗盞用畢油膩  
 異常常以鷓鴣牌  
 皂精洗滌油垢  
 盡除且有消毒  
 作用特別衛生



夏日所着夏布  
 襪加撻極易  
 拼絲他如蚊帳  
 單幅員廣大撻  
 費力肥皂亦難  
 勻用洗肥衣皂  
 須撻擦諸弊可  
 免

## 鷓鴣牌洗白精

出品公司業工學化都首

上海徐家匯路八九五至九五五號 電話二九六二七

經售處各大公司大商店及藥房

# 紗花

川津現銷佳……紗布倉庫存紗三

萬餘包……印商等收貨三萬四

千五百包

紗廠紗號套賣遠期紗……滬存華

棉已逾一百萬市担

紗市在二十日至二十六日之一週間。四川、天津、等幫春銷尚佳。惟因紗廠努力增紡。存紗日增。價隨標紗趨跌。據一月三十一日日商東棉洋行調查。滬地中英、日粗細紗存底。計二萬八千一百九十九包。比前月增一萬一千餘包。然據二月二十六日紗布交易所倉庫一處存紗言。即達三萬零七百十五包。可見各廠供給漸感過剩。期紗先因喬哲甫、鄭銀川、徐懋昌、周子興、洪佐堯、石東來等大批收貨。近月猛騰至二百五十七元五角。空頭乘機盡量交貨。多頭被迫盡量收貨。達三萬四千五百包。為紗布交易所標紗市場空前交割鉅額。比之十八年三月。印度紗廠大罷工。印商在滬軋空。收貨二萬八千六百包時更多。棉市通姚花到貨寥寥。但中部棉產如陝西、靈寶、等花。水陸來源甚湧。

紗花

滬地各棧存貨充斥。華棉換算總額。已逾一百萬担。紗廠家買意平常。期棉受現棉壓迫。益以三月期下降。近期人心虛軟。低峯到四十二元五角。茲將週間經過情形。分述於左。

(一)現紗客幫等共銷九、九二五包。本週客幫方面。以內地幫採購為最多。四川幫次之。買價比前週趨疲。跌四元至五元。以二十支大發、二百七十一元五角為最高。十支嘉禾、二百零六元五角為最低。現紗差價六十五元。全週共成交九千五百七十五包。比前週減九百包。同業方面進三百五十包。亦減五百包。行家方面未有交易。茲將各幫購紗數量。內容列表於左。

幫名	包額	幫名	包額
天津	二、一二五	長沙	六二五
內地	二、〇七五	徐州	一五〇
四川	二、七五〇	雜幫	二五〇
雲南	一、〇五〇	同業	三五九
廣東	五五〇	合計	九、九二五

廠家方面。全週共開出粗、細現紗一千五百包。茲將現紗做開高低市價列表比較於後。

(有此△者即為日紗線市價)

國際貿易情報 第二卷 第八期

牌名	最高價	最低價
▲二十支		
大發	二七一·五〇	二六六·〇〇
金鐘	二六八·七五	二六四·五〇
人鐘	二六二·〇〇	二五六·七五
金城	二五七·〇〇	二五六·五〇
雙馬	二六〇·〇〇	二五九·五〇
牧羊	二四九·〇〇	二四七·五〇
豐年	二五七·五〇	二五三·五〇
藍鳳	二五九·七五	二五四·五〇
鴻禧	二五八·〇〇	二五二·〇〇
▲十六支		
人鐘	二四九·五〇	二四八·〇〇
金城	二四九·〇〇	二四一·五〇
大發	二六一·五〇	二五八·〇〇
豐年	二四八·〇〇	二四二·〇〇
地球	二四九·五〇	
大鴻	二四六·〇〇	
月宮	二四六·五〇	
▲十支		
大發	二二六·五〇	二二〇·〇〇
金鐘	二二〇·〇〇	二一九·〇〇
地球	二一七·〇〇	二一六·五〇
雙魚	二一九·五〇	二一九·〇〇
人鐘	二一七·五〇	
孔雀	二一三·五〇	
金城	二一五·〇〇	
鴻禧	二〇九·〇〇	
嘉禾	二〇六·五〇	

支別	日紗	華英紗	合計
▲三十二支			
雙喜	九七		九七
人馬	一六三		一六三
人鐘	二六三		二六三
▲四十二支			
藍鳳	四六		四六
仙桃	二二一		二二一
水月	二六〇		二六〇
陽鶴	二二一		二二一
▲十支			
大發	六六〇		六六〇
金鐘	一二四		一二四
地球	七五		七五
雙魚	四三〇		四三〇
人鐘	一〇、一一〇		一〇、一一〇
孔雀	五〇		五〇
金城	一〇二		一〇二
鴻禧	一九五		一九五
嘉禾	二六、四三六		二八、二九九
總計	一、七六三		二八、二九九

截至一月底止。本埠各廠存紗。總數為二萬八千一百九十九包。比十二月底增一萬一千五百六十二包。內華、英、紗為二萬六千四百三十六包。日紗為一千七百六十三包。其內容如左。



截至二月二十六日止。紗布交易所倉庫存紗。備供交割籌碼之用者。計為三萬零七百十五包。比前週增一萬一千五百十五包。約佔全上海十分之七。其內容如左。

支別	包額
牌名	三、二〇〇
五福	八三〇
三牛	一、六〇〇
牧牛	無存
彩魁	無存
金城	二、八三〇
豐年	一、六〇〇
雙鹿	一、七〇〇
白飛	三、八五〇
雙魚	六〇〇
雙馬	無存
金塔	五〇〇
雙喜	一、〇〇〇
三羊	三、七五〇
醒獅	二、五〇〇
紅魁	六〇〇
彩飛	四〇〇
富貴	一、〇〇〇
寶星	一、〇〇〇
汽球	一、〇〇〇
富貴	九〇〇
金城	五五〇
汽球	六〇〇
孔雀	三五〇

紗花

支別	包額
十六支	一五〇
十六支	五〇
十六支	二、一〇〇
十六支	一、三三〇
十六支	一、九五〇
十六支	四、九三〇
十六支	一、二〇〇
十六支	三、五〇〇
十六支	六九〇
十六支	無存
十六支	二〇〇
十六支	五〇
十六支	一六五
十六支	五二〇
十六支	三五〇
合計	三〇、七一五

(一)期紗遠月跌四五元 本週期紗。先因二月期準備交割。錦昌、廣豐、長豐、華懋、吉豐、恆益、昶記、與喬哲甫、徐某、周某、洪某、石某、鄭某、大批收貨。高峯到二百五十七元五角。旋因紗號家、紗廠家、套賣遠月。及原棉廉宜。大孚與多頭忍痛了結。猛跌六七元。結果比前週跌三元九角至五元五角。以星期一、二月期二百五十七元五角為最高。星期三、五月期二百三十六元九角為最低。高低相差十元六角。全週共成交五十八萬二千三百五十包。比前週增十八萬六千九百五十包。海外大阪三品二十支金魚標紗。因美棉向上。及日政府將以現金對外

輸出。供重要原料買價之用。各月均比前星期五漲一元九角至二元一角。價站二百四十一元二角(中期)至二百四十二元七角(遠期) 同地二十支金魚現紗。每包售二百四十八元。與前週同。四十支五星售三百八十三元。跌十二元。附表於下。

日期	最高價	最低價	成交包數	存賬包數
週六、二十日	二五四·五〇	二四二·〇〇	六八、八五〇	六〇八、七〇〇
週一、二十二日	二五七·五〇	二四一·五〇	一四一、四〇〇	六〇二、九〇〇
週二、二十三日	二四四·六〇	二三八·六〇	一三一、〇五〇	六三四、九五〇
週三、二十四日	二四二·〇〇	二三六·九〇	一二〇、三五〇	六六二、九五〇
週四、二十五日	二四一·八〇	二三七·八〇	一二〇、七〇〇	六五〇、〇〇〇
週五、二十六日	交割	停市		
本週統計	二五七·五〇	二三六·九〇	五八二、三五〇	
前週統計	二五五·〇〇	二四〇·四〇	三九五、四〇〇	
今年累計	二五七·五〇	二三六·九〇	二、九七八、二五〇	
十年七月迄今	二六八·〇〇	一五八·九〇	一一六、七九七、八〇〇	

據星期六發表之標紗買賣存賬額子。統計六十五萬包。內中除去兩存賬。實際上單存交易八萬零九百包。賣方三十三家。以紗廠家及金糖界與甬日商為多。買方二十九家。以證券幫、金業幫與匯票商為多。茲將雙方中堅大戶。分列於後。

賣方	買方		
賣方二七號合興	一〇、三〇〇包	買方四八號望泰興	一〇、九五〇包
一〇號恒益	一〇、九〇〇包	五二號大昌成	一〇、六五〇包
二四號明德	八、三五〇包	四二號豐泰	六、六五〇包
七號胡梅記	六、七〇〇包	四一號長餘	五、六〇〇包
二九號明華	四、〇五〇包	五〇號元一	九、三五〇包
十九號達記	三、四〇〇包	六一號生沅	四、五〇〇包
五五號益和	三、二〇〇包	四號大宇	三、五五〇包
六五號永大	三、三五〇包	六二號福康	三、三五〇包

二月期金雞標紗。已於本週五交割。共三萬四千五百包。比一月份增二萬零七百五十包。交割價二百五十五元。亦比前月高五元。

(三)現廠家等需要二、七四七件。本週現棉。廠家與花號需要減色。買價比前週為疲。跌七角五分至一元。以靈宣花六十七元七角五分為最高。漢口花五十九元二角五分為最低。現棉差價十七元五角。全週共成交二千七百四十七件。比前週減四千三百八十八件。碼頭上餘姚花與通州花均無到貨。茲將現棉做開高低市價及數量列表比較於後。

花名	最高價	最低價	差額	成交數量
靈宣花	六十七·七五	六五·〇〇	二·七五	一、〇三二

漢口花	五一·二五	五〇·二五	一〇〇	六三二
脫字花	五八·五〇			八〇〇
沙市花	五一·五〇			八五
濠州花	五八·五〇			一九八
合計	六七·七五	五〇·二五	一七·五〇	二、七四七

截至最近止。本埠各棧華棉存底統計。換算市斤已達一百萬零九百市擔。其內容如左。

花名	數量	比較
陝西花	五〇、一四九件	增 八、九三二件
靈寶花	六四、六二八件	增 二四、五七五件
天津花	六、三三九件	減 六五四件
木架花	一一、三九〇件	增 八、三八〇件
通州花	四二、二九二包	減 二八八包
餘姚花	八、三〇二包	增 二八三包
火機花	一五、〇二三包	增 五〇三包
太倉花	三、九二五包	增 八八包
九江花	一、九六一包	增 三一〇包

(四)期棉到貨湧跌一元二角。上週期棉因陝、汴交通已復。水陸到貨暢旺。陝西花靈寶花滬地存底大增。裕大、振大、慎昌、興漢、幫

日期	最高價	最低價
週六、二十日	四四·六五	四三·一〇
週一、二十二日	四四·五〇	四二·六〇
週二、二十三日	四五·〇五	四二·五五
週三、二十四日	四三·七五	四二·五〇
週四、二十五日	四三·七〇	四二·六五
週五、二十六日	交	割
本週統計	四四·六五	四二·五〇

紗花

棉商套賣甚。力益以二月期交割後。三月期下降近期。市價步軟。結果各月均比前週跌一元一角五分至一元二角五分。以星期六、五、四、四十四元六角五分為最高。星期三、三月期四十二元五角為最低。高低相差二元一角五分。全週共成交八十九萬三千二百担。比前週減一萬二千九百担。海外紐約美棉。因棉田天氣不佳。及利物浦棉市趨漲。現貨商與外商購進。價比前週漲九磅音至二十五磅音。米得林現貨每磅售美金一角三分二厘。利物浦英棉似受四萬萬鎊國防公債刺激。漲十六點至十七點。比紐約稍次之米得林現貨。每磅售七辨士三九。孟買印棉亦隨英棉漲四分之三至一羅比半。每康頭重七百八十四磅之平加而粗絨售一百七十九羅比。白洛去細絨售二百二十二羅比七五。亞歷山大埃及棉大漲三十二點至三十三點。薩喀拉狄斯長絨棉每磅售十辨士二四。大阪三品市場美棉標準。漲一元三角至一元五角五分。每担售日金七十四元四角。(近期)至七十五元七角。(遠期)附表於下。

成交担數	存賬担數
一五三、三〇〇	一、一三三、四〇〇
二九五、九〇〇	一、〇八六、六〇〇
一七四、九〇〇	一、一四四、四〇〇
一五三、九〇〇	一、一七一、四〇〇
一一五、二〇〇	一、一二五、七〇〇
停	市
八九三、二〇〇	

三七

國際貿易情報 第二卷 第八期

前週統計	四五·六五	四二·七〇	九〇六、一〇〇
今年累計	四五·六五	四二·〇五	四、三六〇、二〇〇
十一年十一月迄今	五九·五五	三〇·三〇	二九八、八八六、九〇〇

據星期六發表之標花買賣存賬額子統計一百十七萬四千四百担。內中除去兩存賬。實際上單存交易三十五萬二千担。賣方三十家。以甬、日、商及漢口棉商為多。買方三十六家。以金業幫、證券幫與紗廠家為多。茲將兩方大戶分錄於後。

賣方	十五號裕大	三二、三〇〇担	買方	五二號大昌成	三一、三〇〇担
	二五號振大	三〇、二〇〇担		三一號豐豐	二〇、六〇〇担
	十號恆益	二二、七〇〇担		四二號豐泰	二〇、五〇〇担
	三四號瑞大	二一、九〇〇担		八號同興	一八、二〇〇担
	五七號潤康	二五、七〇〇担		三二號神記	一九、八〇〇担
	三五號申大	一七、五〇〇担		三九號森康	二六、一〇〇担
	三三號慎昌	三一、七〇〇担		五〇號元一	一八、二〇〇担
	六五號永大	一五、五〇〇担		五六號長豐	一八、四〇〇担

二月份國產標準棉花。已於本週五交割。共四萬九千担。比一月份增七千五百担。交割價四十三元。比前月高五角。

# 全國進出口商行要覽

進出口商行一千三百餘家：  
行名，地址，國籍，經營項目，一覽無餘

編排醒目 檢查極易  
費一分鐘即能查得君所欲知之一切

附錄商品檢驗規程商標法及其他一切參攷資料等

備此一編無異請一經濟顧問  
本局出版  
▲定價八元郵費在內  
▲國外另加郵費二元

糖(二月二十日至二十六日)

## 外產貨

### 倫敦漲勢蓬勃 荷蘭影響見升

▲日糖廠盤亦增

國際糖會議已定於四月間在倫敦開會，對於世界糖產，將有條約之規定，預測糖市前途，將大見景氣，因此倫敦糖市非常活躍，近遠期價格一致上升，頗有突飛孟晉之概。於週初所到報告，較前週均升一辨士之四分之三，三、五月份均為六先令二辨士又二分之一，八月份六先令二辨士又四分之三，其後更逐步升大，至二十四日到電更有一躍千丈之勢，三月份升達六先令五辨士，五月份六先令四辨士又四分之三，八月份六先令五辨士，前後比較，共漲起二辨士又四分之一至二辨士半，惟自此以後，多方略有售出，故翌日到達稍有賤小，而屬大漲小回之象，惟至週末，並無續跌，三月份六先令四辨士半，五月份六先令三辨士半，八月份六先令四辨士，以後趨向，當視多方之舉動為轉移也。

荷蘭糖產市初極堅定，是以拋貨二十四號粗砂白，二至五月四

糖

• 115, C.I.F. & C.I. 按 Pionl 計算，六月份起即為四·二七五。然自倫敦暴漲，爪哇產市影響所及，漲升〇·一〇「荷幣」拋價頓緊。赤砂產市，八月份六·〇五，九月份六·一五，C.I.F. 例，Kilo 計算，開價三·八七五至三·九〇，乃係雜嘜之貨，旋光度既無把握，而行家在既已有相當之吸入，况遠期交易，儘可靜機待變，無庸亟亟，因此並無成交。

日糖廠盤於英倫糖價飛升以後，來電亦欲加漲，大里六、七月份期貨八·三〇，八·一〇，七·九〇，比前盤升〇·一〇「日金」。但外洋產情雖堅，申市軟弱，比較廠盤倒掛甚巨，照此現象，即按前盤，亦無進胃，若欲漲價，更無庸論，故未有成交。

▲劃盤交易依然不振價格跌落甚鉅

公會劃盤，以產情之挺秀而論，人心雖佳，無奈存底既豐，且來源復盛，以供過於求之故，市勢乃非常呆弱，二十四號粗砂白現貨二十二元九角，轉口提單初因傳言有大屯戶將乘機吸收，是以市價站立七元五角，乃並未能成事實，出戶賣氣反濃，為此步降，由七元四角半四角二分半而至七元四角，到此以後，受手仍乏，而產區來源，不久之

間又將有到，是以市勢岌岌，若交易不見轉機，殆將續跌無疑。東白交

易亦不振，現貨四號類初站二十三元〇五分，旋即下降二十

二元九角半至二十二元九角，故後市被其牽動，而日亦亦有降落，至

於八號類各膠，底存最豐，銷場奇呆，為此各日均由二十二元

六角半下降至二十二元五角，九號類以及H.M.B.N.二十二元六

角至二十二元五角，Y.R.O.由二十二元五角至二十二元四角，轉口

提單初尚挺秀，嗣以新貨陸續進口，故八元至七元九角，日七元

九角半至七元八角五分，日七元九角至七元八角，下擋日七

元七角半至七元七角，日七元七角至七元六角，而高九號及日

出戶無多，尚不過小，由七元七角而至七元六角，Y.R.O.七元四角

半至七元三角半，荷赤初市劃盤價與前週相同，日六元八角，WA

六元六角，然銷手尚有，長江幫陸續辦運，乃得穩定，且以出戶缺乏，

A 乃轉升為六元六角半，在此各貨疲疲跌聲中，堪稱萬緣叢中一點紅

也。

### 國產貨

#### 粵粗價跌新出五羊赤旺銷

#### 土產品青堅赤疲

週間五羊糖開價，初與前週相同，乃荷粗劃價步鬆，幾已相埒，遂致推行不廣，然來源踴躍，供給過剩，故在二十四日標售之時，合組公司與興華行代表洽商結果，決定改低二角，以圖汲引，無如實銷不暢，價雖賤跌，仍不甚發動，故成交依舊寥落。惟所有惠州廠今年新出赤砂一宗，身色高超，先後由招商局南華班輪大利華海元海利運到之，一千一百五十袋，統於二十六日定價標售，納胃踴躍，遂得如數開通，茲為分類列表如下：

廠名	宗類	開 額	廿二日定價	成交	廿廿六日定價	成交	剩 餘
順德	粗砂白	三、一二五	二二·八〇	六〇	二二·六〇	一、二七〇	一、七九五
東莞	粗砂白	一、六〇〇	二二·八〇	一一〇	二二·六〇	四四〇	一、〇五〇
惠州	高中砂白	九五〇	九·五〇	二二·一〇	二二·一〇	二〇〇	七五〇
惠州	次中砂白	六五〇	六·五〇	一八·一〇	一八·一〇	二〇	六三〇
惠州	赤砂	一、一五〇	一·一五〇	一六·五〇	一六·五〇	一、一五〇	無

土產糖類各宗青糖產情挺俏，且來源見減，故依然堅卓，汕頭提

莊開十四元八角之後，升十五元，黃岡高十四元五、六角，普通十四元

三四角，半南十四元至十三元八九角，廈門漳刁青，週內來源已缺，是以自十三元六角成交之後，號盤喊升十四元，所漲既鉅，且為勢過驟，以此一時尚乏受手，內江青近由廣州裝運到申，以貨之高超可抵永

元三角，泉州質粉二十元七角至二十一元，枝洋十八元三角至十八元一角，均與前情彷彿，無特殊變化。

### 週內食糖來源統計

#### 五羊糖最多土產品見減

#### 荷輪進口一艘到貨二萬餘袋

▲日車糖來源又旺共到一萬四千五百包

較之前週殆無不挺俏，惟海南赤砂因貨多銷呆，致自紅盤十三元六角五分以後，銷手寥寥，天津幫向有大批去胃，茲亦止手不前，為此在二十六日大興公司以暗盤十三元三角半，較前盤跌三角，開一千五百包，惟買賣兩方並不保守秘密，故自傳揚以後，裕豐恆亦即跟進成交二千包，均係行家所吸入，蓋取其價短，可以待機而售也，此外花色貨之零星成交者，海南洋十四元二角，明京十五元一角，貢戈十五

週間國糖來源，土產品未能見豐，廈門漳刁青共到二百八十八包，汕頭白七十六包，汕頭青二千五百十九包，赤砂一千一百二十八包，海南赤八千九百六十七包，共計一萬二千九百七十八包。惟五羊糖來貨較前大有增加，蓋粵方各糖廠出品見衆，乃逐步輸運來滬，茲就進口先後，製表如下：

廠名	宗類	二月十九公平	二十海元	廿二海利	廿四安興	廿五海貞	合計
順德	粗砂白	一、〇〇〇	二、〇〇〇	—	二、〇〇〇	二、〇〇〇	七、〇〇〇
東莞	粗砂白	一、五〇〇	二、〇〇〇	—	—	一、六〇〇	六、六〇〇
市新	粗砂白	二、五〇〇	二、五〇〇	—	—	—	九、一〇〇
惠州	粗砂白	—	一、一五〇	—	—	四〇〇	二、七五〇
惠州	赤砂	—	四〇〇	—	—	—	一、八五〇
總計							二七、三〇〇

外糖來源，太古貨週內並無進口，荷蘭粗砂白於二十二日由芝巴德號運到二萬一千一百二十袋，在藍烟內碼頭起機，日貨又有相

當之旺到，計於二月十八日Mikace來ER二千四百包，ET一千六百包，十九阿蘇丸AB一千五百包，AR五百包，四四百包，四四百包，

糖





# 五金

自二月二十日至廿六日

本週五金市況，各貨咸疲跌甚劇，惟生鐵則反飛漲達十五元之多。

蓋本週到埠定貨，普通一般鋼材有一萬八千噸，生鐵一千二百噸，由日本來塊鉛（包括製白鐵及鉛絲用之錳）一百五十噸，洋青鉛凡十五噸，較之以往，已不能謂不多。而各地去銷則反形萎靡。其故不外（一）去年結賬時已有相當購屯。（二）價高不敢下手。（三）獲利者頗薄利脫售。致跌風為之動盪不已，使進貨者皆抱戒心，踟躕不前。而市況遂為節節下降，尤以平白鐵新鉛絲跌落最慘。生鐵則因海外定價步昇，來源不旺，且本市經營者僅祇二家，較易取得協調，故反能扶搖直上。洋青鉛等市價本有若干參差，現雖到貨無多，但湘鉛仍源源而來，故亦不免捲入旋渦。生銅市況亦因由產地絡續裝到而暴跌。海外市況因產量不足，本週又報漲，新鐵條已至十一鎊。日商現無售出，以前定貨將次交完，其後如何，未能臆斷。

國內各地市場，有如下述：

華北——去年華北鋼鐵之供給，皆賴日本，年來日本暴漲時，曾一度在上海採辦，今春則尚未有問津。茲據確息：日人在東北經營之昭

和製鋼所，除獨佔東北市場外，已有剩餘可以輸出東省，因之大連之政記船具公司等，活動頗力，價亦較上海及日本低廉，故青島、煙台、天津之市場，殆已全為吸收以去。

西北——西安變亂救平後，路運已復，本週已有陝豫等地客商向本埠探詢市況，短期內可望有所成交。

長江——川江水位未復原狀，川輪僅行至宜昌為止，且大半在停航中，白鐵鉛絲等之去銷不旺，市價暴跌，即因此。現重慶等地市價，則以貨稀而貴，登峯造極。漢口幫之殷實，冠於華中，去年屯積甚豐，現競爭甚烈，售價且較上海為廉。（如圓釘上海售十三元五角，漢口僅十三元。）故今年尚未動辦。皖贛則尚有少數添辦，惟為數不多而已。華南——華南市況寂寥，汕閩幫殆已改絃易轍，向香港等地購辦。本市同業自去年皆獲厚利以後，已有暮氣復臨之狀，金融界亦頗加提攜，且大部皆已擴充資本。

一週來主要五金材料之市價升降，有如下表：

貨名	單位	前週價	本週價	較前週
洋青鉛	市担	四三·〇〇	三五·〇〇	跌 八·〇〇
生銅	市担	三二·五〇	二八·〇〇	跌 四·五〇

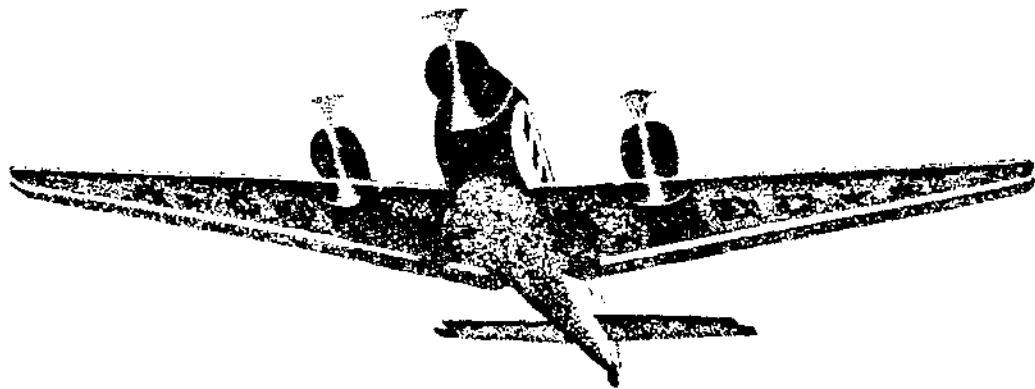
印生鐵	噸	一〇五.〇〇	一一五.〇〇	漲一〇.〇〇
新鐵條	市担	一一.〇〇	一〇.〇〇	跌一.〇〇
短鐵條	市担	一〇.〇〇	九.二五	跌.七五
1/16新鋼板	市担	一四.〇〇	一二.五〇	跌一.五〇
3X7平白鐵	張	一.五五	一.四〇	跌.一五
十六至廿號新鉛絲	件	一六.五〇	一四.〇〇	跌二.五〇
新盤元絲	市担	一一.五〇	一一.五〇	平
圓釘	桶	一三.〇〇	一三.五〇	漲.五〇
新三角鐵	市担	一一.〇〇	一〇.〇〇	跌一.〇〇
百磅英馬口鐵	箱	二二.〇〇	二三.〇〇	平
建築竹節鋼條	噸	二一〇.〇〇	一八五.〇〇	跌二五.〇〇

### 所得稅納稅須知出版

(實價法幣二角)

是書為楊蔭溥王逢壬兩先生所著對於條例解釋詳明而各種計算方法均列有公式一目了然無論公司團體官署或個人均應備置一冊

經售處 生活書店 新聞報館  
 函購 上海呂班路二九八弄  
 六號經濟書局



### 歐亞航空公司對於社會服務之貢獻

- 1 免費代客設立意外保險  
 凡搭乘本公司飛機之乘客，均可獲得意外之保障。
- 2 載運航空貨物迅速價廉  
 凡各種貨物，交本公司承運，不特手續簡便，運費特廉，且又迅速不誤。

歐亞航空公司

上海仁記路九七號 電話一五七八〇

# 特 載

## 南洋棉布市場之探討 (續第六期)

高事恆

### 五 英屬馬來亞

馬來亞人口四百四十萬，以新加坡為吐納港口。一九三五年施行輸入限制條例，略異於荷印而較公平。其辦法係根據一九二九至一九三三年間各國輸入馬來亞之平均數量，為一九三五年某國准許輸入之數量(參看第五表)日本為二千七百萬碼，中國僅一千一百萬碼也。中國輸往者，以染色布較多，在一九三四年為八百二十萬碼，價值八十六萬元(參看第六第七表)染色布中以土布佔大部

份，專供華僑之礦工種植工服用，土人並不採用，馬來亞政府將此項土布列入染色布內，實欠允當，蓋純為中國手工業製造，與世界紡織業並無衝突，而與中國農村經濟極有關係，在馬來亞消費者又純屬華僑，考察團曾根據上述理由致函總督請其取銷此項禁令，迄猶在繼續交涉中也。依現狀觀察，中國貨棉布在馬來亞為比較有相當地位，容易發展者，惟視吾人努力如何耳。

第五表 一九三六年英屬馬來亞限制棉布輸入數量(單位碼)

國別	類別	原 布	染色棉布	印度棉布	織色棉布	沙龍棉布	各國總量
中國		八〇〇,〇五一	一〇,一四五,〇七五	二三六,一八四	一,四六八	二九二	一一,一八三,〇七〇
意大利		一五六,三二六	七九四,〇〇〇	三五九,九七三	一,五八七,九七六	九,九五〇	二,九〇八,二二五
日本		四,〇二三,七六四	一四,九七〇,六四〇	八,七五八,二九二	六一,〇五七	七五,七二〇	二七,九〇九,四七二
荷蘭		二,四五六,二五〇	四〇九,七九五	三二,〇〇五	一七二	三一八,三一七	三,二一六,五四〇
東印度		五六,八四四	一〇四,一七二	二九,一七五	七四	三,〇〇七,八一八	三,二八八,〇八三
總計		七,四九三,二三五	二六,四四三,六八二	九,五〇五,六二九	一,六五〇,七四七	三,四一二,〇九七	四八,五〇五,三九〇

第六表 一九三四年英屬馬來亞輸入棉織物價值統計(單位叻銀)每叻銀一元值國幣二元

特 載 南洋棉布市場之探討

國別/類別	未漂白原布	已漂白棉布	染色棉布	印花棉布	織色棉布	紗龍縷布
中國	八〇、一七二	三〇、七五二	八六一、二七九	八、一三七	四六、五〇二	
日本	七〇三、八六〇	一、七四九、九八一	三五四七、八七四	三、〇四〇、一〇二	四六九、五五〇	一、一六二、〇九七
荷國	二七三、六七〇	二、〇八二、二一一	一、六四三、九二五	一、二七八、〇〇六	一六四、二二八	二一、七八九
其他各國	八九、六七四	三二五、六五七	三四二、五一九	一二九、八三四	八〇、三八八	二、八三四、五一二
統計	一、一四七、三七六	四、一三四、六〇一	六、三九五、五九七	四、四七六、〇七九	七六〇、六六八	四、〇一九、三八三

第七表 一九三四年英屬馬來亞輸入織物數量統計表(單位碼)

國別/類別	未漂白棉布	已漂白棉布	染色棉花	印花棉布	織色棉布	紗龍縷布
中國	八九八、八六七	三三六、三一六	八、二〇六、四四八	六一、九五二	二一七、二一六	
日本	一〇、三一三、一四一	一八、六〇一、六三九	三四、七五〇、六四三	三〇、六一〇、三一九	四、九六三、三八四	三、〇三九、〇六七
英國	二、九四五、一九〇	一一、八〇〇、四三九	七、二九九、六八二	五、八七三、三七一	一、〇八八、九〇三	二六、一〇〇
其他各國	一、一五六、一九五	一、七一、〇七一	一、九三三、〇二八	一、一一〇、四五七	五二五、三八八	三、四四三、九九四
統計	一五、三一三、三九三	三二、四四九、四六五	一二、一八九、八〇〇	三七、六五六、〇九九	六、七九四、九〇一	六、五〇九、一六一

六 暹羅

暹羅為南洋唯一獨立國，有華僑二百五十萬，在商業上極占優勢。棉布之輸入，以日本貨佔最大多數(參看第八第九表)，一九三五年自日本輸入者凡值九百八十萬銖，自中國輸入者僅一萬九千銖，其相去為何如。但在香港輸入之數字中，當包括一部分中國貨，惟無可稽考耳。暹羅政府近亦正努力於棉業之發展，謀所以自給，惟暹羅之棉布商集中於曼谷，曼谷之棉布市集中於三聘街，經營斯業者除少數印度人外，皆屬吾華僑胞，國人而有意向暹推銷者，果不患無人效勞，惟自問物質價格較日貨如何耳!

第八表 一九三五年各國輸入暹羅棉織品統計表(數量單位碼價值單位銖)

國別	數量	價值
中國	二、〇四〇	一九、〇九四
日本	一三、九八七、二二二	九、八六四、二四七
英國	四五五、三七八	八七五、二八四
香港	三、八八四、五二七	二、六九七、六三七
印度	二二、三四三	四八四、四九六
荷蘭	一、八、六二九	一九四、二八二
其他	三、〇四九、六〇六	三、五〇八、五二四
統計	二〇、七一九、七二三	一七、六四三、五八二

第九表 暹羅棉織物品輸入量、值表(數量單位公斤價值單位「銖」值國幣一元五角二分)

年 期	數量	價值	未漂白原布	已漂白棉布	織色棉布	染色棉布	印花棉布	紗籠棉布	統計
一九三〇至一九三二	數量	價值	一,七五二,九四五	一,〇一五,一三五	八七三,六四三	一,三六六,一六四	二二二,八八八	一,三九,二八四	五,二五八,九九九
	數量	價值	一,一五九,四四〇	二,一七〇,〇九六	二,四三三,九八七	二,三三三,九四七	七〇八,三六〇	一,四七五,三三九	一,一〇〇,〇三三
一九三一至一九三三	數量	價值	一,九五九,四四〇	一,八七四,四三一	七九九,四五五	一,三〇四,二五〇	一,五七一,二九六	四六,五八一	五,一三一,三四五
	數量	價值	一,一五〇,〇八三	一,四二一,八六三	一,五二九,三三一	一,六〇〇,三九九	三三四,〇九三	五九三,五〇七	六,六九五,三三四
一九三三至一九三五	數量	價值	一,四七五,九七六	一,六七一,六三三	一,〇七〇,七五七	一,四四五,四〇七	五五五,三三〇	一三六,八八四	六,三六四,八八六
	數量	價值	一,三五一,六三六	二,一〇一,九六三	一,七六五,七六六	一,八八二,七六六	八三三,九六九	八〇九,五九一	八,六四五,六八三
一九三五至一九三六	數量	價值	二,二〇七,三七四	一,六五九,五三〇	二,三三,三四六	三,二〇二,八八七	七六八,〇二二	一三三,九三〇	八,一九五,四六九
	數量	價值	二,一〇〇,一七〇	一,三三四,一三四	一,五三三,八六三	二,二八,七六〇	七九,七六九	九一,七六三	七,二七七,五六九

七 從南洋市場看到吾國棉紡織業之危機

在日本現在正大倡其所謂「支那農業中心論」希望中國永遠成爲日本之農產供應地，據日本每年棉花消費在七億一千萬元自美國購入三億七千萬元，印度，埃及，亦三億萬元，由中國購入二十萬元，最近在華北之棉田作有系統之計劃，而長江一帶原有棉業之市場，有漸漸落入日商手中之趨勢，中國棉產八百十萬擔（二十五年估計），全年消費八百八十萬擔，除自用外，尙倚美印二地棉花之輸入，在日本之意，最好中國專從事棉業，供給日本之用。至棉紡織工業，將一手由日本操縱之，觀最近華北五廠，喪失計十九萬三千餘錠，布機一千五百台，均轉售給日廠，因此日廠更擴大規模，增加紗錠布機。大有席捲華北棉業之概，更有一網打盡華商紗廠之勢。中國棉織業，當此生死存亡關頭，應如何力謀團結，共求生存，決不可以各人一

特 載 南洋棉布市場之探討

自掃門前雪」之故智，而蹈「安而亡危」之覆轍。例如今日農村豐收，每包紗有數十元之利潤，以爲紗廠已大有生路，殊不知中國農村之豐歉，實賴於天時，明年之能否豐收，固不能預料，在「安不亡危」之古訓下，吾人回視民國二十四年度之棉廠，危迫狀態，全國統計開口錠數計四百八十萬錠，而停工有一百三十五萬錠，平均停錠二千一百點鐘，計一年間，總額數停工週數計六二五，在當時棉業界奔走呼號，力謀救濟。今年除華北五廠出售外，上海之棉業家，似尙少有關心整個的將來。吾人從海外歸來，深知別入用心叵測，華商絕大之危機，尙在未來。吾人以中國棉紡織業，爲吾國民族工業與一切工商業有連繫關係，決不信中國棉業興盛而其他工商業不振，或棉業衰落，而其他工商業仍繁榮者，專就上海一埠而論，據地方協會之統計年鑑載，上海計有中國工廠一千六百六十六家，計資本一萬萬三千九百

四七

四十四萬元，其中紗廠三十一家，佔資本總額四千二百九十四萬元，佔總額四分之一弱，其重要可知矣。而上海日本紗廠之資本計一萬萬六千〇四十萬元，龐大之資本，以吾滬全體工廠之資本，尙不能與之相埒，此可知吾國工業之脆弱。若一日華商紗廠發生動搖，吾國整個工業，將亦不能立足。吾人已知在目下經濟情勢之下，市場轉移，視農村爲轉移，農村歉收，貨物有停滯之虞，農村豐收，則製造品，有求過於供之勢，爲調整此項困難，惟有出口貿易是賴，且爲國家挽回利權，以及南洋六百五十萬僑胞殷殷期望，國貨衣被之蒞臨，吾民族工業之棉紡織家似乎是不能放棄此種職責焉。（本文曾在華商紗廠聯合演講大意現加以增補）（完）

本局出版之中國實業誌英文本  
江蘇編及浙江編每部定價國內  
十元郵費五角國外連郵美金五  
元存書無多購請從速

本局最新出版

最近三年對外貿易表解

每冊五角

民國二十五年第一二季

貿易報告

每冊五角

## 國內外貿易統計

### 一月份上海對外貿易統計

較去年十二月份入超減一千三百餘萬

我國對外貿易去年起已漸呈好轉現象，本年一月份入超，亦較去年十二月份減少，前途極可樂觀，據江海關發表，本年一月上海港對外貿易統計，誌之如次。

對外貿易概況 一月份上海對外貿易，輸入總額為四三、七七、二六六元，較去年十二月份之五一、八四三、七六四元，略為減少，緣此期間正為新正與舊正，故受相當影響，較去年同期之三五、九五二、二六八元，則增加七、六二四、九九八元，輸出總額為三九、四三五、四一九元，較去年十二月份之三四、六六四、五九五元，較去年同期之三七、三四四、三四一元，均見增加，至出入相較，入超總額為四、一四一、八四七元，較去年十二月份入超一七、一九九、一六九元，激減二三、〇五七、三二二元，幾達三倍之多。（單位均國幣元）

國內外貿易統計

輸入主要商品 本年一月份上海港輸入主要商品，為生地綿布七〇四、四一一元，染色綿布四五三、三五七元印花綿布三四、一一一元，雜類綿布三七、三七七元，綿花綿紗二、四八五、〇九九元，雜類製品四五、九八五元，亞麻大蔴苧蔴及其製品九八〇、一五五元，毛及其製品二、六三〇、九八六元，絲與人造絲及其製品六八二、五二六元，金屬及礦砂五、九九五、五七四元，機械及工具二、六八二、一五一元，車輛船舶，一、五一〇、七〇三元，雜類金屬製品，二、三八八、四一四元，魚介海產物七九九、八二三元，罐頭食品（動物性）食糧品等四二九、九六六元，穀類及其粉二七二、二一九元，果實種子及蔬菜二八九、二三五元，藥材及香料三四三、八五九元，砂糖五〇九、七四一元，酒及飲料一〇四、四八五元，烟草二、一五四、〇四七元，化學製品及藥劑品二、五〇四、三二二元，染材

顏料一、九七七、九四一元、燭肥皂、石油脂肪膠、四、〇三三、八三五元、書籍手冊帳簿地圖紙及木造紙三、四七七、一六四元、皮革及其他動物製品二〇七、七四三元、木材三七三、四八九元、水竹、籐棕栢及其製品二六〇、五六三元、瀝清石炭五八三、五五七元、磁器玻璃等二〇六、三二八元、石料泥土製品一七〇、二二六元、雜品四、二五七、八七五元、總計四三、五七七、二六六元。

輸出主要商品 動物及其製品五、二九九、一〇三元、皮革等二、七〇〇、五二七元、魚介海產物三三、〇三八元、豆類七九八、一七九元、穀類及其製品一、六一二、〇五六元、植物性染料一六〇、三〇三元、鮮果乾果製果九六、四三五元、藥材及香料三五五、九〇四元、油臘脂肪六、四〇一、五一五元、種子二、二六二、二二八元、酒一八、七〇四元、茶二、四三四、四八五元、烟草一六五、二六〇元、蔬菜類一五一、七六六元、其他植物性產品一一六、六五六元、竹一一、一四一元、燃料五四、六七〇元、籐三八元、木材及其製品六三、六七五元、紙一二六、五三四元、織物纖維九、一二八、一七七元、綿紗及編織物類一、七五三、五八六元、布類一、四七九、三一一元、其他紡織品二九二、三四〇元、礦砂金屬及其製品二、一九八、〇二二元、玻璃及其製品一二、四〇〇元、石混凝土砂及製品一二六、七三〇元、化學及其製品二〇〇、四六三元、印刷品二

一三、二二五元、雜類一、二七〇、九〇八元、總計三九、四三五、四一九元。

金銀出口情形 至本市一月份黃金白銀由滬輸出入情形，黃金輸入三萬五千一百二十七金單位，全部係香港輸入，黃金輸出及白銀輸入均無，白銀輸出則僅二百二十六元。

輸入國別統計 德國為六、一四一、七九六元，較去年十二月一〇、六二〇、二九二元，減少四、四七八、四九六元，較去年一月之五、九三八、一八七元，增二〇三、六〇九元，美國為八、五〇七、一九六元，較去年十二月之七、九四二、〇七六元，增五六五、一二〇元，較去年一月之八、五八五、九九二元，減七八、七九六元，日本為八、一五八、八一六元，較去年十二月之九、一一一、〇六五元，減九五三、二四九元，較去年一月之四、七〇七、三九七元，增三、四五二、四一九元，英國為五、九〇四、四七一、一元，較去年十二月之七、五九六、三九四元，減二〇五、九二三元，較去年一月之四、八〇五、一一一元，增一、〇九九、三六〇元。

輸出國別統計 日本為四、一五五、七三二元，較去年十二月之四、一四二、七九三元，增一二、九三九元，較去年一月之三、三八九、八七六元，增八九五、八五六元，英國為四、四五八、四三九元，較去年十二月之三、五九九、六〇三元，增八九五、八三六元，較



去年一月之二、八三一、四一九元，增一、六二七、〇二〇元，美國爲一三、五〇一、〇八〇元，較去年十二月之一〇、六七四、〇七三元，增二、八二七、〇〇七元，較去年一月之一六、六八〇、〇九六元，減三、一七九、〇一六元，德國爲二、五六六、八二〇元，較去年十二月之二、二二〇、六五六元，增三四六、一六四元，較去年一月之二、四〇八、二七九元，增一五八、五五一元，詳細統計如下。(單位元)

▲輸入

國別	二 月	昨年十二月	昨年一月
日本	八、一五八、八一六	九、一一二、〇六五	四、七〇七、三九七
英國	五、九〇四、四七一	七、五九〇、三九四	四、八〇五、一一一
美國	八、五〇五、一九六	七、九四二、〇七六	八、五八五、九九二
德國	六、一四一、七九六	一〇、六二〇、二九二	五、九三八、一八七

▲輸出

### 漢口商品輸出統計

輸出商品數量及價值表

商品名稱	數	量	價	值
內銷棉花	四八二、九〇九	九六	三五、八五〇	六九一、四〇〇
內銷桐油	一五、五八八	七八	一、三三七	二九一、二二
棉花	三六、三八九	六五	二、七〇〇	〇六七、七四

國內外貿易統計

日本	四、一五五、七三二	四、一四二、七九三	三、三八九、八七六
英國	四、四五八、四三九	三、五八九、六〇五	二、三三一、四二五
美國	一三、四〇一、一八一	一〇、六七四、〇七三	一六、二八八、〇九六
德國	二、五六六、八二〇	二、二一〇、六五六	二、四〇八、二七九

消耗品之統計

本年上海國際貿易，一月份入超數字，比較去年十二月份減少，爲一良好現象，惟全滬消耗品數字，仍極驚人，茲據江海關發表，一月中進口，(一)真假首飾及裝飾品三二、七三四元。(二)雪花粉雪花膏一九、四一三元。(三)香水脂粉三三、一五一元。(四)化粧用器具一八、七九五元。(五)玩具遊藝品二一〇、一三二元。(六)牙粉牙膏一六、三六八元。(七)唱機及其附件二四、一三四元。(八)樂器及另件一五、八一七元。(九)照相材料五四、三六六元，總計爲四十二萬四千九百七十九元，大部由美、日、德、法諸國輸入云。

紅茶	三二、八二二	八八	一、八三七	一六五、七二
青茶	二、〇一六	七九	四四、〇七八	〇六
茶磚	七六、八一五	一七	一、七八三	七〇九、〇〇
茶梗片末	八、一二二	〇八	二八四	四七七、七三
黃芝蔴	六九、三八一	四九	一、〇三六	三九一、三三
白芝蔴	一四三、七七三	六四	一、〇四〇	六五九、六一

黑芝蔴	一、〇七四·六八	一九、一九五·九〇
苧蔴	一三八、〇九二·一六	四、三一六、二六三·八七
綠蔴	七、四四〇·三六	六三、七一四·九三
蠶豆	二五四、五〇三·三六	一、一〇三、七四九·八五
黑豆	一〇〇·〇四	一、一〇〇·四四
桐油	四三八、〇三五·〇一	四四、八一三、三一六·五〇
茶油	一四、七四九·五六	八一六、六三一·六二
芝麻油	二四九·一五	一〇、四四八·一九
椰子油	一、五二四·六一	五七、六九二·一五
柏油	四、三八四·六一	一六八、八一五·八三
羊皮	一、四三五·〇三	二、三五〇、七四七·四一
黃牛皮	三、八一八·七三	二、五八二、〇四五·八三
水牛皮	八、五三九·〇八	五二五、六三八·三七
鹿皮	八二五·七一	二二一、七八四·二八
鹽豬腸	八、二八七·七二	四、六三一、四九二·九三
豬鬃	六、六六二·〇七	五、六九四、九六三·六五
豬扎子	一、四三二·三三	一五九、四一一·七三
乾蛋黃	六六九·九二	五四、三八七·三三
乾蛋白	六、九一二·三四	九二四、二一四·七八
乾全蛋	四、五八九·〇五	六七二、九八六·五五
乾飛黃	七、一六〇·二七	六八三、三四三·八四
漏蛋黃	一五、六五一·四三	六五七、六一九·九二
蜜蛋黃	九、一六五·四六	七一八、〇四七·六四
蜜蛋白	四二九·九〇	六〇、六六〇·五五
冰蛋白	七、六九四·〇八	三五七、七七四·七二
冰蛋黃	七、二〇七·六五	二八八、三〇六·〇〇
冰全蛋	五六、七四九·六四	二、六三八、八五八·二五
鮮蛋	一、九四四·〇〇個	一九、四四〇·〇〇

乾牛腸	七·三一	五、〇八五·九四
獐皮	六七·一四	五、五七二·六二
亂豬毛	〇·六四	六四·〇〇
豬豬皮	一、七二六張	一、二二二·八四
黃狼皮	一、〇七六張	一、三四五·〇〇
豹皮	一三八張	一、六四一·五〇
虎皮	一六張	一、一八九·五〇
白狽	二六張	二三·四〇
總值		一一三、五四〇、三五七·七二

近三年來輸出貨物總值比數表

二十三年度	七三、三八八、八一五·九四
二十四年度	七七、〇九八、五七一·四七
二十五年年度	一一二、五四〇、三五七·七二

(註) (一) 上表商品名稱上面未註明內銷或外銷者悉為外銷。  
 (二) 數量後面未註明係張數或個數者悉為公擔。(三) (價值方面悉為法幣)。

# 國外關稅規則

## 義大利修改關稅

據一九三六年十二月十一日之羅馬官報 Gazzetta Ufficiale 義政府曾於十二月八日下令修改商品之關稅，即日發生效力，其內容如次：

關稅號數及物品名稱	普通稅率	
	原稅率 每公担納里拉	新稅率 每公担納里拉
142 亞麻	免稅	一二五
(a) 原亞麻	免稅	二二八
(b) 已經梳洗之亞麻	免稅	七〇
143 亞麻屑	免稅	
152 亞麻紗單線：—		
(a) 未漂白者以公斤計：—		
(1) 在七、〇〇〇公尺以下	一一三二	四一六
(2) 在七、〇〇〇公尺以上一五、〇〇〇公尺以下	一六四·五〇	四五〇
(3) 在一五〇、〇〇〇公尺以上、三四、〇〇〇公尺以下	二一〇或一一〇	四九五
(4) 在二〇、〇〇〇公尺以上、五〇、〇〇〇公尺以下	一一〇或一二三·五〇	三〇六
(5) 在五〇、〇〇〇公尺以上	二二三·五〇	二三七
(b) 經梳洗及已漂白者	照未漂白者徵稅，每公担再加二十二里拉	照未漂白者徵稅，每公担再加五十五里拉
(c) 已染色者	照已漂白者徵稅，每公担再加六六·一〇里拉	照已漂白者徵稅，每公担再加九十九里拉
157 單線長纖維亞麻紗及大麻紗、及亞麻線成絞、成球、在線軸或其他物上、用以製手製鞋或機製鞋者	三八二	六六三
158 亞麻線及大麻線成絞成球在線軸或其他物上、用作零售者	四八四	七七〇
160 亞麻及大麻織品：—		
(a) 未漂白		
1. 平素而每五平方公厘中之一邊有經緯線：—		
(i) 十原線或十原線以下者	二二〇	五三五
(ii) 十原線以上及二十六原線以下者	六〇五	九二〇
(iii) 二十六原線以上及四〇原線以下者	七七五	一、〇九〇
(iv) 四十原線以上者(註未變更)	八九五	一、〇二五
164(b) 綉花織品、其底面工作可以看見者、但其綉花針線相連接者除外、每五平方公厘之一邊有		
1. 四十原線以上者	一、四七〇	一、七〇五
2. 四十原線以上、五十原線以下者	二、〇二〇	二、二六五
3. 五十原線以上者	二、五七〇	二、八一五
167 亞麻及大麻之帶布及軟管等未曾浸染石油及		

### 國外關稅規則

其他油脂質品者	四四〇	七二五
158 亞麻布及大麻布	一六五	四一二
(a) 已上焦油、石油及相類似者	三三〇	五七七
(b) 已上曬者	二二〇	四六五
(c) 織布、金剛沙布		
159 亞麻及苧麻布		
(a) 未漂白	七六五	一、〇一〇
(b) 已漂白	八八五	一、一三〇
(c) 已染色	一、〇七〇	一、三一五
(d) 印花	一、三六〇	一、六〇五
527 (b) 腳踏車之各別部分及附件(鐵或鋼之粗製品除外)		
1. 發光之電機及其各別部分	七三五	每四〇基羅一里拉
2. 未特別列舉者	七三五	每七三五公擔一里拉

### 法國撤消蛋之特許稅

據近訊法國政府曾下一命令，將前此已徵收之在關稅上附加之蛋類進口特許稅，在本年五月三十一日以前，暫時撤消，該令所指之蛋為下列數種：

- ex 關稅號數 34B — 蛋白適合於作食品者
- ex 關稅號數 34C — 蛋黃適合於作食品者
- 關稅號數 34D — 整個蛋(蛋白及蛋黃)

### 法國規定亞麻輸入數量

一九三一年七月十一日法國會頒布一法律，規定每年亞麻之輸入須有一定數量，此數量每年由政府以命令規定。茲據一九三六年十二月二十九日之法國官報，法政府曾於一九三六年十二月二十五日下令規定自一九三六年七月十九日至一九三七年七月十八日之年度中，免稅輸入之亞麻數額為四五、〇〇〇公噸。

### 比利時繼續徵收棉織品等之附加稅

一九三六年十二月三十日之比利時公報刊載十二月二十四日之比政府命令一件，規定在一九三七年十二月三十一日以前，對於棉織品，鉛彈，子彈，彈殼等所徵收之附稅，(稅率為一九三二年一月稅之百分之五十) 仍照常徵收云。

### 法國增加黃銅進口稅

一九三六年十二月三十一日之法國官報，曾刊載十二月二十三日之法令一件，規定將混鋅銅(混鋅鎳銅—鎳銀—除外)與混錫，混鋁或混錳之銅，根據種類共同實用一種稅率，即每一百公斤增加二·八法郎云。

## 國內稅捐規則

### 關務署修正出口稅則

江海關為奉令修正出口及轉口稅則暫行章程第三第四條條文事，昨由海關監督諸昌年，稅務司巴潤森，發貼第一五六四號會銜佈告云，案查出口（及轉口）稅則暫行章程，本關曾於民國二十一年十月二十四日第一二四九號佈告在案，茲奉財政部關務署令，該項章程第三第四兩條條文應予修正如左第三條（前段）出口商對於海關所定價格或分類，認為不滿意時，可於海關發給出口稅（或轉口稅）繳納證之日起十四日內，用書面向稅務司提出抗議，明白聲叙反對理由，第四條（後段）此項議決案，須陳經關務署批准後，遵照施行，仰各商人一體周知，特此佈告。

### 行船儀器等進口准予免稅

江海關監督諸昌年，稅務司巴潤森，為奉令我國船廠購運進口之行船儀器等項，應予免稅，特會銜佈告云，茲遵奉財政部令，所有原

國內稅捐規則

列於進口稅則第六三〇號之行船儀器，暨第二五五號（乙）未列名零件及材料，如係我國船廠購運進口，概予免稅，惟其他稅則號列內之造船材料及零件，仍應照舊徵稅，不在此例，再向所歸入進口稅則第二五五號（乙）徵稅之預備拆卸船隻，嗣後如係我國船廠購運，亦予免稅，仰各商人等一體周知，特此佈告。

### 財部規定洋米穀入粵數量

（南京）財部令飭粵海關，進口洋穀與洋米在粵省米荒時，特別待遇，但此項待遇，洋穀洋米以一百萬市擔為限。（二十四日專電）

### 粵省進口洋米嚴禁轉銷他省

（中央社南京二十三日電）財部以粵省進口洋米，既已享受半稅記賬之特別待遇，自應以行銷該省範圍為限，俾符中央救濟粵米荒之原意，頃已令飭總稅務司，嚴禁此項進口半稅洋米，轉銷他省。

### 朝鮮重徵夏布稅

韓旅滬夏布同業公會等，以我國夏布運銷朝鮮，迭被增徵重稅，致殘餘銷額，近瀕絕境，昨特呈實部，請迅予交涉，以維國產。（廿四日中央社電）

### 實部公布度量衡器具輸入取締規則

（中央社二十四日南京電）實部二十四日公布，度量衡器具輸入取締暫行規則，共十條，並定自公布日起，六個月後實行，凡國外輸入之度量衡器具，以合於度量衡法第四及第六條之規定，並不與他制合刻者為限，且須受檢定合格，給予證書後，方准報關進口，至未經檢定及不合格之度量衡器具，一律不得輸入。

### 財部令撤仙遊糖捐

全國商會聯合會前向福建涵江縣商會之請，曾於上月間代電財政部，迅予嚴令福建省政府，限令撤銷仙遊糖捐，以蘇民困等去後，該會昨奉財部賦字第一二三七號批文云，廿六年一月代電一件，為據情再請嚴令福建省政府，限令撤銷仙遊糖捐，以蘇民困，而重國產，由宥代電，悉查此案前據福建涵江商會魚電到部，復於本年一月十

八日賦字第三四九一號，咨行福建省政府查照，迭咨迅乎併案辦理，及批示各在案。應俟復到，再行察核，飭遵，仰即知照此批。

上海霞飛路和合坊四二號

中國保險年鑑

定價 \$4.00

預約 \$2.00

外埠掛號寄費 \$0.20

唯一之保險年鑑

## 貿易介紹

本局為提倡直接貿易起見，竭力扶助生產商人直接與外國商家談判，以期逐漸增進我國商人對外直接貿易之經驗，而減少向來由被動貿易所生之弊害。凡屬國產貨品，無不樂為之助。是以中外進出口商家紛函本局請求介紹。茲摘記最近國外來函所需物品如下：凡有意交易者，可向本局指導處接洽，以便介紹。惟本局為貫徹培養商人直接對外貿易之基礎起見，僅負介紹及指導之責，對於交易條件、付款、交貨、運輸、納稅等等，均由進出口商雙方直接接洽。

### 鈹鑛砂

新匯進出口行，近受歐洲僱客囑託，搜求鈹鑛砂，如有該項礦砂出售者，請與該行商洽。（新匯進出口行在寧波路二十號電話一八四五）

### 紫麻

印度加爾各答城哈立生路六十一號那加摩爾公司，專營麻類交易，現擬徵求中國方面代理商，如有願與往來者，請逕函接洽。

棉紗、棉布、絲紗、絲線品、搪瓷器、帆布鞋

貿易介紹

比國 G. Matton, 27-29 Rue Timmermans, Bruxelles,

Belgium 擬辦上列各貨，請介紹出口商。

### 璵玉

印度 Dhanpatmal Jawaladas, Hanuman Building, Pydhonie, Bombay 擬採購璵玉 (Turquoise) 請告殷實商託銀行代寄貨樣。

### 猪鬃

本埠 G. F.R. G.G. Muller 擬採辦重慶猪鬃。

五七

# 中外經濟拔萃月刊

為研究經濟者不可不備之參考書

本刊所載文字，係採集數百種中外經濟雜誌報章最近期發表之名著，鍛鍊而成。東西各國文字，均加逐譯，還材方面，特別注重表現當時經濟事實問題之著作，對於目前重要經濟問題，均分門別類，彙集各家名著於一處，俾易作整個之研討。數字方面，則分金融、物價、貿易、產業四大類，分別採集有價值材料，編製簡表，綴諸文字之後，以便研究人士之參考。祇末另附新書介紹一門，詳述各書之內容，俾選讀者知所問津。

創刊號已於一月底出版，零售每冊國幣五角，預定全年十二冊五元五角，現為徵求基本定戶起見，全年祇收半價二元七角五分，書印無多，請速預定。

定書處：中國國民經濟研究所

上海霞飛路一九六〇號

分銷處：上海雜誌公司 中國雜誌公司

生活書店 經濟書店



\*\*\*\*\*  
**國外貿易消息**  
 \*\*\*\*\*

**德與東方各國停止私人現貨交易**

▲德外匯管理主任頒新章

(中央社柏林二十五日路透電)茲據外匯管理主任頒佈新章,此後德國與東方及遠東各國之私人現貨交易,包括菲律賓及中國在內,將一律禁止,其理由為與東方諸國如埃及、蘇丹、印度、錫蘭、緬甸、暹羅、海峽殖民地、中國、菲律賓等地之現貨交易,於國家銀行之外匯賬上並無贏餘,故私人間之現貨交易,不久即將完全停止云。

兩銀行之三當局,協議運輸現金赴海外之時期及方法,其結果似已決定如在保險手續及其他方面無特別不便事情,將於下月初旬實行第一次運金,即由日本銀行準備金中,運出一定數量,其後則依照既定方針,應付新產金之必要,次第運出,新產金之運輸方法,即將現金作為政府會計運出國外,而由正金銀行兌換外幣,存於外國銀行,作為政府指定存款。

**世界硫酸工業產銷近狀**

美國硫酸消費(波美五十度單位千短噸)

肥料	一九三三年 一、二〇〇	一九三四年 一、三九九	一九三五年 一、三七〇
石油精製	一、一四〇	一、一〇〇	九八〇
藥品	七二五	七六五	八九〇
石炭製品	四六八	五三五	五八五
鐵及鋼	三九〇	四七五	六三〇
其他治金	三六〇	三九〇	五一〇
油漆顏料	一七〇	二一〇	二八〇

爆炸物	一九三四年 一四〇	一九三五年 一八〇	一九三六年 一七五
假漆及纖維膜	二一九	二一四	二五二
織物	九〇	七五	九〇
其他	二二三	二五〇	二八五
總計	五、一二五	五、五九〇	六、〇四七

美國及愛爾蘭近年來硫酸生產顯著增加,恐有超過一九二九年最高產額,茲將該國最近產額列表如下:

鉛室法	一九三四年 六六八千噸	一九三五年 六八九千噸	一九三六年 三八〇千噸
接室法	二一八	二四七	一五〇
總計	八八六	九三六	五三〇

原料別硫酸生產額(單位千噸)

硫化鐵及其他	三六三	三七一	二〇六
廢渣化鐵	一五九	一五六	七六
土硫黃及硫化輕	四三	五一	三一
錳濃化物	九七	一二六	八〇

波蘭一九三五年產波美表五十度之硫酸二十萬噸,其中百分之二十七產自硫化鐵,其他係產自硫化錳。硫酸之輸出約二萬噸,運入極少,約二百噸,其消費額約十八萬噸,其中百分之四十用作硫酸鈣,百分之三十為過磷酸,其他染料藥品,金屬,織物及石油精製

**日政府決定運黃金出口**

▲下月初首批運出

(同盟東京念五日電)大藏省:日本正金

國外貿易消息

德與東方各國停止私人現貨交易

日政府決定運黃金出口

各佔百分之七，人造絲佔百分之六，其他爲百分之三。

之商約，規定於海發劃出自由海港，爲伊拉克過境運輸之用，該協定復規定伊拉克糧食進口稅之減少，並有改良巴格達特與海發間陸路運輸之條款，此項商務協定之期限爲三年云。

## 日本與古巴談判商約

（國民新聞社哈伐那二十八日電）今日

得悉，古巴與日本談判商約，進行頗爲順利，談判中心爲日本建議，每年購買古巴貨物美金五十萬元，並銷售日貨二百萬元，其中一百萬元，將爲紡織品，僅納最低關稅，出口商人估計，該約成立之後，美國之紡織品及汽車零件等，將大受影響，並將使古巴之紡織廠完全停工，而紡織工人至少將有千人失業，古巴代表今日方研究日本擬購之五十萬古巴貨物，是否將盡爲糖類，購進之後，即以之重行出售，而妨礙古巴之固有市場云。

## 巴伊訂結商約

（國民海通社二十二日耶路撒冷電）據

此間官方公報載稱，巴力斯坦與伊拉克簽訂

# 國內貿易消息

故國產糖貨遂得推銷機會，汕頭糖並得當地土糖業公會之提倡種植，指導改良生產，於是逐見增加，及至近三年間愈呈突飛孟晉之勢。

## 汕頭糖產銷概況

廣東潮陽澄海揭陽惠來東海各縣之土壤，為種植糖蔗最適宜之區，故往年出產甚為豐富。且因鄰近汕頭，俱由該處出口，是以乃有汕頭糖之統稱。惟自外貨輸入，以價廉質純關係，致大遭打擊，蔗農以無利可獲，而改種別貨，出產數額，逐年減退。及至民二十年，所有運輸產青糖以及小呂宋青以價高無划，並無進口。

出口者，幾不及十萬包，及至關稅自主，糖貨稅率提高，並改換新制徵收，外貨進口均須經過化驗，以旋光度之高低為分別，凡不到八十六度者，每公擔納關金六·三五，自此逐級提高，最大為九·六〇，故起碼稅率每百斤即納關金三·九〇，而折合國幣約由七元八角高至八元九角。外貨來源成本既高，荷蘭東印度所開產銷總額，製表於下，以資比較。

二十五年出產分類

運銷地點	青糖	赤糖	砂	枝	糖	念五年度 出產總額	念四年度 出產總額	念三年度 出產總額
上海(包括蘇州杭州在內)	一八一、八一六	一三〇、四八三		三五、四六三		三四七、七六二	三五四、〇八七	一七二、五九八
鎮江	三四、三五四	五、三四六		五、二二一		四四、九二一	三七、七二八	三三、四三四
南京	三、八二五	二、四二八		四、八九八		一一、一五一	一〇、八五四	五、一六七
浦口	七八一					七八一	七、六四九	三、七四〇
蕪湖	一、八九五	二二、七三五		五、四九三		三〇、一二三	三九、三七四	二二、三三三
安慶	六九	一、四五〇		二〇〇		一、七一九	五二二	二九六
大通	三六二	二、一〇六		三〇四		二、七七二	一、五〇七	一六六
九江	九九〇	一、二四一		九四〇		三、一七一	一、五〇六	二八七
武穴	三三九	二三五		一九四		七六八	一、四五七	

## 國內貿易消息

### 汕頭糖產銷概況

國際貿易情報 第二卷 第八期

漢口	一六、〇八七	一二五、三四一	一二、〇五九	一五三、四八七	八三、〇三二	七四、五二九
海州	一〇〇			一〇〇		
新浦	五七			五七		
徐州	九、五五四			九、五六五	八、一六三	
碼山	四、四四五			四、四四五	一、五六五	
馬牧集	一、七四四			一、七四四		
商邱	三、八九六			三、八九六		
柳河	五八〇			五八〇		
羅王	六二六			六二六		
開封	九、〇四四	一〇八		九、一五二	六、二八三	
鄭縣	三、四二一	八三		三、五〇四	二、三九七	
濰縣	八三	一一八		二〇一	二一七	
靈寶	三八二			三八二	一四〇	
西安	二五	二七四		二九九		
蚌埠	二〇八			二〇八		
博山	一七一			一七一	三三	
周村	一六五			一六五		
濰縣	一六八			一六八	一九七	
青州	三六			三六		
青島	五一、五〇九	一、七九四	三三二	五三、六三五	六八、九七〇	五六、九〇四
濟南	一〇、四三六	一、一一九		一一、五五五	八、五七一	
海州	一〇〇			一〇〇		
福州	一〇〇			一〇〇		
寧波	三九、九九八	六三四	三八〇	四一、〇一二	四四、三七〇	二八、三九九
威海衛	九七二	一一八	三七	一、一二七	五八二	三七一
烟台	九、三八一	四、一八三	二一三	一三、七七七	二五、〇八九	一五、一〇五
天津	二五、五〇六	九四、四〇〇	六、三二二	一二六、二二八	一〇七、八五一	九三、二三五
共計	四一三、一三五	三九四、二二七	七二、〇五六	八七九、四一八	八一二、一四四	五〇七、五六四
三年同產額總數						二、一九九、一二六

## 外糖擬壟斷市場

角逐於我國糖市場最有勢力者即為日糖與香港糖，荷蘭糖，去年因我國成立國糖產銷協會，以期國糖團結，抵禦外糖勢力之壓迫，即我國糖產，年來亦有一日千里之勢，去年國產糖產量較前年增加達三分之一強，故日糖，太古糖，荷蘭糖，均以我國國糖之抬頭為懼，是以外糖將增強對我壓迫，為必然之趨勢，聞日本糖業聯合會將與香港太古糖廠，訂立協定，劃定太古糖與日糖在華運銷區域，長江南為太古糖，長江北為日糖，我國糖業，對日糖與太古糖，分割我糖市場事件，十分注目云。

## 川人謝為化發明新製糖機

川省特產，向以內江糖業為大宗，惟各製糖之家，皆墨守成法，不知改進，以致產量衰退，兼受外糖之進襲，已成一蹶不振之勢，雖糖界中有識之士，擬即從事改用機械製糖，第因購

備機械，需款頗鉅，且因種種困難，故事實上難能實現，近有該縣梓木鎮人謝為化君，有鑒於該縣糖業之衰落，思加改進，乃盡力從事研究，改進製糖之工具，特發明新式內燃機器製糖鍋爐，及新式雙進壓榨機兩種，經多次試驗，成效卓著，記者承謝君邀往參觀，並實地考驗其效能，茲將所得情形，分誌如次。

**鍋爐式樣** 首段為弧形，順火道下設爐堂，內放燃料，除爐橋一部份調節空氣，及排除灰渣外，其餘全部皆貯水中，並有逆火管，全爐裝置於長方桶內，火管出桶後，是為炕柴爐，其位置在爐之右側方，亦為弧形，將順逆兩火道合併後，即成為大圓筒，內可炕柴，折轉時期成逆順兩火管，縱橫於大圓筒之中，使其餘熱不外遺，專供炕柴之用，再折而上，是為煙筒，至該爐之材料，純用鋼板組合而成，殊甚簡切，而且製造成本低廉，非若其他蒸氣機器之複雜糜費也。

燃燒蔗皮三四斤，即可煮沸水一百斤，舊灶必須蔗皮十四斤，始可沸水一百斤，以燃料之比較，可省四倍以上，時間亦自然縮短，且舊灶製糖，其溫度係由鍋底漸送水面，因受空氣之壓力，於是蔗汁和糖漿，乃起泡沫，糖分因而減少，且其熱度過高，而糖分不免引起變成分解之虞，新式鍋爐則有解散泡沫之效能，因其內設有疊合鋼板四層，其下三層之沸騰率，為頂上一層鋼板所壓榨，則泡沫即無形減輕，統計約達七倍以上，其糖量自然增加。

**壓榨機器** 該機係為五個轉軸，（石滾子）兩旁各有一個轉盤，便是發動力的地方，甘蔗由雙方並進，蔗皮由一方排出，蔗汁另由三方瀉流，一次可以榨乾，蔗皮不至榨斷，因由各個轉軸的壓力，與甘蔗之抵抗力得到相當平均之緣故，每甘蔗經過一次榨壓，蔗汁即與甘蔗皮相分離，體徑倍減，又加二次合榨，其體徑仍與前同，三次再行追榨，遂成極乾之蔗皮，自外表觀之，係為一次榨乾，其實內部是以三

效能偉大 據實驗結果，該新式鍋爐，僅

國內貿易消息 外糖擬壟斷市場 川人謝為化發明新製糖機

次旋轉之工作，其效能極大，在每二十四小時內，可壓榨甘蔗千餘噸，至兩千噸，較之舊式榨壓機，每晝夜僅能壓榨約兩萬斤，真有天淵之別，又據謝君語記者，伊發明上項兩種機器，潛心研究，共達七年之久，耗款亦在七千元以上，但因中間迭遭失敗，卒以再接再厲，故得此次之告成，日前特具文呈請縣府派員實驗，經李文肅縣長，指派縣府技師劉子高前往實驗無訛，允准轉請省府建廳立案專利，一俟領到該項專利證書後，即籌資設廠製造，供給糖業界之復興云云，至於謝君除發明上項兩種機器外，並發明鱗形種蔗法一種，對於甘蔗生產量極大，現該縣東區各種蔗農，大多採用該法種植，獲利頗多，均皆稱謝不置，倘各地蔗農均採用此法，其獲益之多，當可相見也。

## 宋子文等籌組糧食運銷

### 公司

關於調劑粵省米荒，組織糧食運銷公司

事記者特於昨午往訪主持籌備之全國經濟委員會常委宋子文氏，探詢真相，據悉該公司組織之起源，由於宋子文氏去歲赴粵視察之際，當宋氏蒞粵之際，正粵省米糧恐慌之時，宋氏乃運用經濟眼光，注意全國米糧問題，以我國原為農產國家，近年來屢有糧食恐慌之現象，洋米進口之數量，僅粵省而論，年達八百萬擔，至千萬擔，代價約計八千萬元至一萬萬元，漏卮之鉅，殊堪驚人，然考諸國內所產米糧，如皖湘贛各省產區之產額，因素無統計，缺乏程度，遂成爲疑問，此種現象，若聽其自然，非唯攸關民食，抑且利害及於國民經濟，故自視察歸來，乃將粵省人士改進糧食之意見，並收集各方之主張，詳加研究後，決定籌組運銷公司，而宋氏所持之宗旨，計有三大點：（一）專誠調劑國內米糧之盈虛，依時運銷，使盈區免致擁塞，穀賤傷農，虛區不致購食洋米，利源外溢，期消滅矛盾現象，挽回若干漏卮；（二）平衡價格，常年不使市價之勃昇勃降，蓋糧價過低，農民無

利可圖，糧價過高，平民生計困難；（三）公司組織，係屬商業性質，故由銀行界及海外僑胞投資參加外，並希望國內糧商全行加入，俾使成爲純粹民營之糧運機關，籌備迄今已有兩月，辦事爲求商業經濟化，迄未向外發表，故計劃非常遠大，進行步驟，則甚穩健，庶免誇大而忽於事實，將來公司創立後，初步運銷，先從皖湘等產米區域，運銷於廣東福建兩省，因該兩省爲米糧最缺乏之區，自是再逐步推廣，俾普及全國，所運銷之米，注重優良者，俾農村注意改良稻種，使提高米糧品質，公司名稱，是否即爲『中國糧食運銷公司』，猶待決定，資本額暫定一千萬元，擬於最近期內，召開發起人會議，參加者除宋氏本人外，尚有孫哲生、吳鐵城、粵籍人員暨銀行界諸領袖等多人云。

## 滬歐間運費提高

上海歐洲復航運費協會發表，由上海運往歐洲之貨物運費，自本月十八日起，將現行

運費率提高一成，其中絲製品及刺繡品提高爲一二〇先令，薄荷腦提高一一五先令，皮類提高爲一六〇先令，至去年八月及十一月所定提高之貨物，則仍照舊通行云。

### 上海洋莊茶業公會籌設

#### 洋莊茶業市場

上海洋莊茶業公會，近來發展對外貿易，進行不遺餘力，除派員赴日考察茶葉及擬赴南洋考察外，茲並努力籌設洋莊茶業市場，地點決定在北京路顧家弄茶業會館內，已呈文向實部請求備案云。

初撥款，據劉氏談，去年皖省茶產約八萬箱左右，今年據一般情形預測，產量較去年可望續有增加云。

### 粵農村合作會組織潮梅

#### 茶葉產銷區

##### ▲開墾茶山舉辦茶農貸款

粵省農村合作會，今春初到潮汕試辦各種新事業，上月在潮安菴埠設立「潮柑產銷合作社」，凡種柑五畝以上之農人，皆可加入爲社員，能取得五十元以上之信用貸款，查潮柑今年旺銷，去冬迄今，運出外埠之總數達二百萬擔以上，每擔價值約二十元，比前年增加三分之一，銷額總值約在三百萬元以上，現農村合作委員會又進行組茶葉產銷區，潮梅各縣山多田少，植茶原爲農民副業之一，連年各山中遭赤匪搗亂，茶山無人摘茶，任令荒廢，民間所用之茶，多運自鄰省福建，每年數約二三百萬元，閩茶味佳，最適潮梅人口胃，江浙所產

之綠茶，在潮梅不甚暢銷，近年閩北一帶又遭匪亂，載途荆棘，沿途須納保護費及苛什稅捐，閩茶成本高貴，台灣茶遂得乘機傾銷潮梅，每年四五十萬箱進汕頭口，漏卮之鉅，殊足驚人，汕市所有茶商，皆以採辦台灣茶爲大宗，假充閩產，獲利極厚，潮梅茶葉幾全部爲台茶所獨佔，查潮屬饒平鳳凰山，豐順馬頭山，梅屬石坑，清涼山，三台山，李坑，鹿子山，與甯羅崗，泥陂，皆爲產茶之區，近數年來山中已無匪蹤，若能墾植茶園，改良焙製，每年出產之茶，可以杜漏卮而有餘，十年之前，山中未遭匪亂，潮梅茶葉，亦有運出南洋，以供華僑之用者，自共亂之後，方告減退，農村合作會有見及此，故先在饒平梅縣試辦，指導茶農組合作社，並試行貸款云。

### 皖建廳接洽紅茶借款

安徽省政府建設廳長劉貽燕，十八日晚由京抵滬，昨與交通銀行商定本年度紅茶借款二百五十萬，並另與中華農業貸款銀團，商洽皖省農事貸款一百萬元，計皖省二百萬元，贛省五十萬元，按十個月攤還，聞已定於四月

#### 國內貿易消息

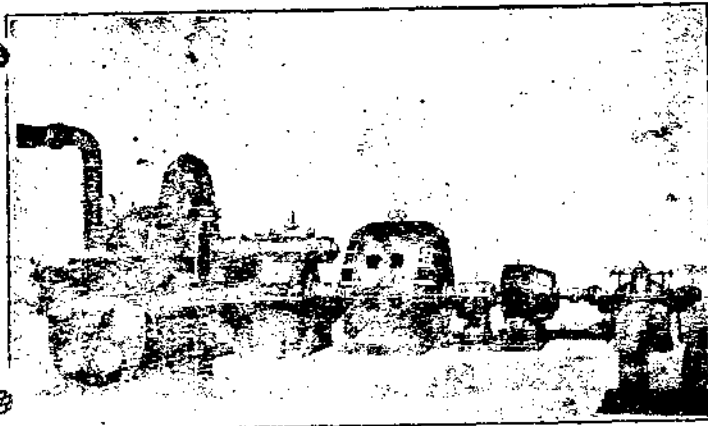
上海洋莊茶業公會籌設洋莊茶業市場 皖建廳接洽紅茶借款

英國「茂偉」連座透平發電機已裝置者數逾壹百伍十！

**METROPOLITAN**  
**Vickers**  
ELECTRICAL CO. LTD



Self-Contained Turbo Set



OVER

150

易故？因——

- ↓ 價廉
- ↓ 可省廠
- ↓ 房建
- ↓ 及底
- ↓ 費用
- ↓ 汽件
- ↓ 不少
- ↓ 附馬
- ↓ 達外
- ↓ 不用
- ↓ 受影
- ↓ 響
- ↓ 電可
- ↓ 省
- ↓ 開車
- ↓ 簡
- ↓ 便可
- ↓ 人
- ↓ 給
- ↓ 低壓
- ↓ 汽
- ↓ 為烘
- ↓ 熱
- ↓ 之用
- ↓ 藉
- ↓ 經久
- ↓ 耐
- ↓ 用其
- ↓ 他
- ↓ 及種
- ↓ 利
- ↓ 益

欲知此種透平發電機之詳細情形請駕臨 安利洋行

總行 上海沙遜房子三樓  
分行 漢口 天津 香港 青島  
▲電話▼一四三〇

唯一補腦聖藥

**艾羅補腦汁**

專治 頭眩 頭痛 神經衰弱 腦弱 心悸 失眠 腎虛 肝旺 疝症 隨服 隨效

**釋神經衰弱**  
萬事過猶不及、用腦用力、失其平衡、均足以致神經衰弱、靜業者用腦過度、耳鳴頭暈、心悸失眠、是為文人之神經衰弱、勞動者思想滯鈍、記憶薄弱、是為武人之神經衰弱、如欲益智寧神、補弊救偏、調節平衡、智力兼充、當常服艾羅補腦汁、

上海中法藥房總發行

全國分行及各藥房均有出售

大瓶每瓶洋二元  
中瓶一元二角半



### 徵稿簡章

- (一) 投寄之稿以有關於國際貿易及主要進出口商品調查者為限。文體用白話或文言均可。
- (二) 投寄之稿揭載與否不預復。原稿亦不檢還。但長篇在五千字以上者，如經預先聲明，並附有詳細住址及回件郵費者，不在此限。
- (三) 投寄之稿一經揭載，稿費由本局酌定，不預先函商。若投稿人欲自定數目，請於寄稿時聲明。
- (四) 投寄之稿經揭載後，其著作權為本局所有。若尚未揭載而先在他處發表者，恕不致酬。
- (五) 投寄之稿本刊編輯得酌量增刪。但投稿人不願他人增刪者，請預先聲明。
- (六) 來稿請寄上海江西路四〇六號實業部國際貿易局國際貿易情報編輯室。

### 國際貿易情報廣告價目表

地位	期限	價格
四分之一頁	一個月	十五元
	三個月	四十元
	六個月	七十五元
	全年	一百一十五元
半頁		二十五元
		六十五元
		一百一十五元
		二百一十五元
全頁		四十元
		一百一十五元
		二百一十五元
		三百八十五元

封面裏，底封面，底封面裏：價目另議

### 編輯者

實業部國際貿易局

### 發行者

實業部國際貿易局

上海江西路四〇六號  
電話 一五六九六·七

### 印刷者

華豐印刷鑄字所

發行所 上海浙江路五三六號  
總工廠 滬西林肯路一〇〇號

### 國際貿易情報價目表

全年五十冊 國幣 六元  
 半年二十五冊 國幣 三元五角  
 每星期一冊 國幣 一角五分

國外另加郵費 全年五元 半年二元五角

口 功 成 新 革 大 界 皂 肥 內 國 口

口 料 原 要 主 之 潔 清 生 衛 口



經 售 處

上 海 各 大 公 司 大 商 店 及 藥 房

另 備 飛 鴿 牌 黑 貓 牌 兩 種 專 為 工 廠 之 用

另 備 飛 鴿 牌 黑 貓 牌 兩 種 專 為 工 廠 之 用

特 點

- (一) 含有強度之除垢特性並兼有消毒作用
- (二) 可使皮膚細嫩頭髮柔順
- (三) 使用簡易能迅速產生皂沫及細膩之泡沫
- (四) 洗面洗手洗髮及沐浴皆可應用

海 鷗 牌 香 皂 精

專 備 洗 面 洗 手 洗 髮 及 沐 浴 之 用

特 點

- (一) 不需擦抹須細數次即能深入細微品之纖維內滲透除垢
- (二) 深入纖維內之皂質用清水一漂即可消除淨盡
- (三) 無論用熱水冷水皆能立即溶解
- (四) 保持所洗物品新時之柔佳美麗及鮮艷

鸚 鵡 牌 洗 衣 皂 精

專 洗 棉 麻 織 品 及 普 通 物 品 之 用

白 熊 牌 洗 衣 皂 精

專 洗 絲 毛 織 品 及 精 緻 物 品 之 用

口 行 發 司 公 限 有 份 股 業 工 學 化 都 首 海 上 口

口 三 九 六 三 七 路 會

號 五 九 五 至 九 八 五 路 匯 家 徐 海 上 口