

東北造船所彙刊

民國十九年十月編

弁言

- 一 本編彙集之件均係經過事實並以現在施行者爲限凡擴充計劃等事圍範甚廣恕不備載
- 一 本編對於經過事件凡改革及其維持變動均於文內詳載年月兼用附記或列表以明之
- 一 本編彙集之件自民國十七年三月一日成立之日起截至十九年八月三十一日止惟各項決算須照本所規定結束期以每年三月底爲度
- 一 本編因匝月間各處徵集船廠史料者索稿甚急急就成章故規則之類暫付缺如容再續編

編者識

東北造船所彙刊目錄

插畫

本所標幟

船塢全圖

東乙拖船

合興輪船

第一章 沿革

沿革略述

附東北航務局董事會呈創設東北造船所並抄送原呈函

江北船塢概況

第二章 組織

組織綱要

統系表

職員辦事細則

改組略述

附歷年職員人數比較表

組織封江時修船委員會之經過

附設濟航小學校概況

附設藝徒班之經過

第三章 資產

房產之由來

附房屋一覽表

本所之資產

甲 房屋

乙 機器

丙 船舶

附汽船說明表

拖船說明表

拖船租僱合同

丁 書籍

附呈董事會報銷購置造船參攷英文書籍用款並書目文

第四章 工廠

工廠內容

工人之待遇

歷年職工人數比較表

第五章 機器

現有各廠機器之能力

機器及工具統計表

第六章 製造

製造品之種類

附歷年製造船舶一覽表

第七章 財政

歷年經費預算表

歷年各項決算表

營業概況

附屬營業汽船之情形

第八章 雜案

復航務局爲殘廢工人請恤函

特區市政管理局復職工赴院診治半費函

第一市立醫院送赴院半費收治規則及診療證格式函

修築馬路之報告一

修築馬路之報告二

董事會覆購運材料酌免關稅函

維持公園花窖之報告

聯合航務局復裝運木料半價每年以二萬元爲限函

呈董事會爲組織警防案

呈董事會爲去留所警文

董事會復酌留所警函

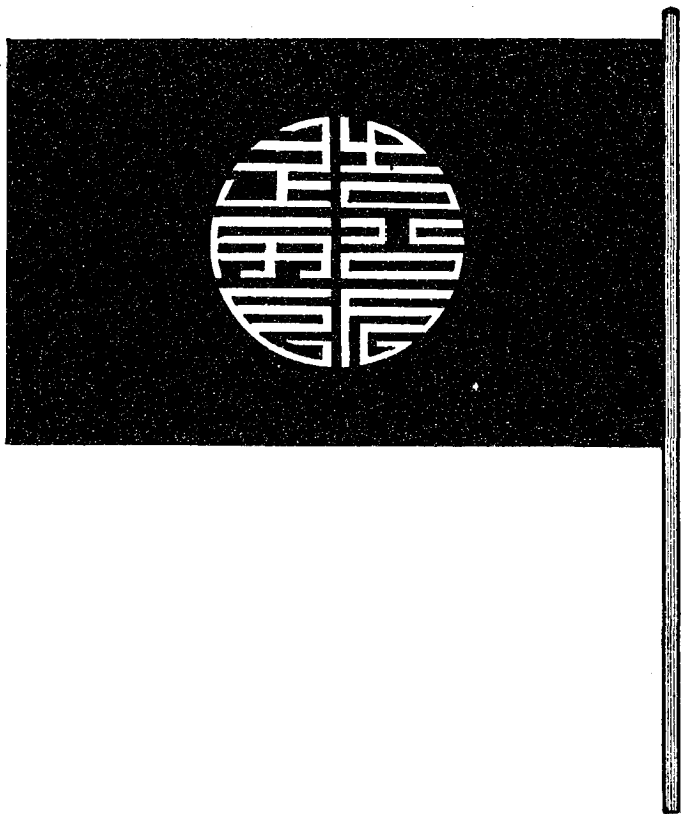
呈董事會爲購置消防機案

呈董事會爲組織消防隊案

呈董事會爲維持電燈案

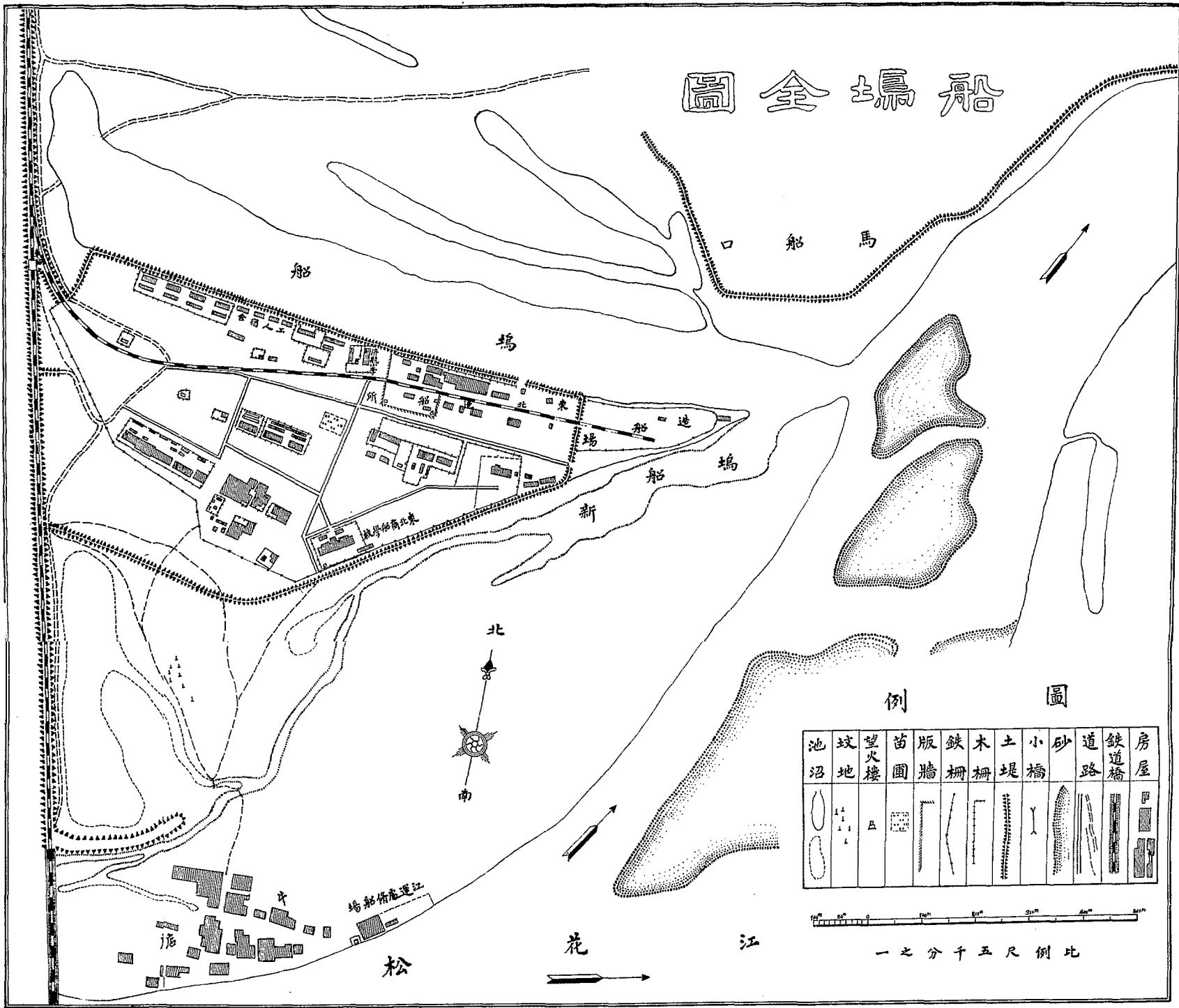
關於造船方面之考查

東 北 造 船 所 標 幟



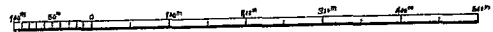
中華民國十九年九月繪

船塢全圖



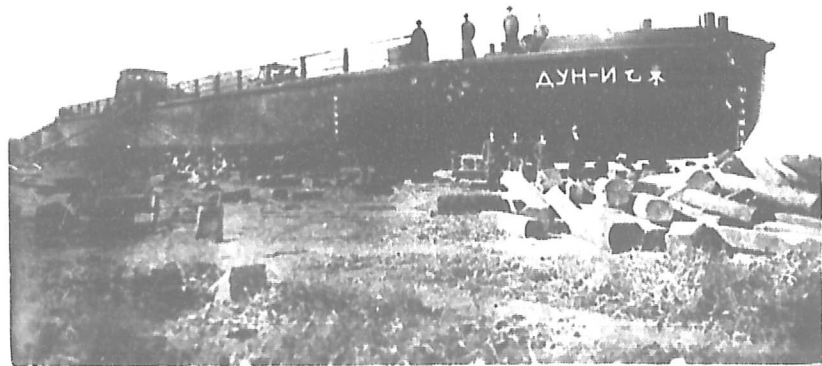
圖例

池沼	坟地	望火樓	苗圃	版牆	鐵柵	木柵	土堤	小橋	砂	道路	鐵道橋	房屋

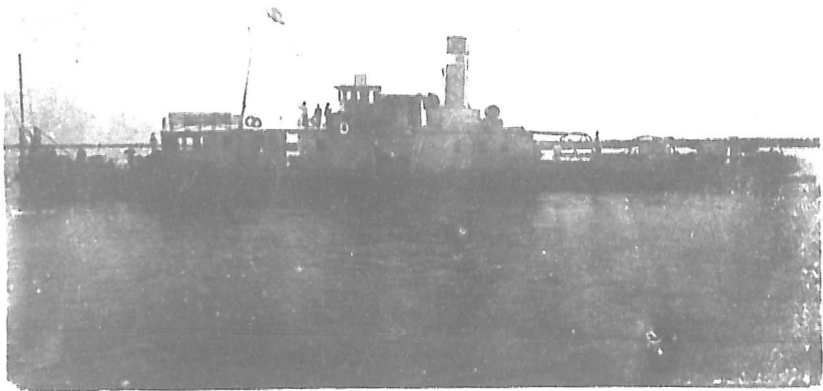


一之分千五尺例比

東北造船新造
乙拖船單
下水撮影
十七年十月廿日



日 月 年 十 民 國 影 攝 時 航 試 船 輪 興 合 造 製 所 船 造 北 東



東北造船所彙刊

第一章 沿革

沿革略述

東北造船所成立於今年三月矣。查在造船修船爲航行於松花江黑龍江嫩江烏蘇里江及額爾古納河等處之川湖其開辦之初在民國十七年三月一日先是東北航務局原有修船一課專爲修理局部船隻而設嗣東北江海防副司令兼航務局董事長沈鴻烈主張擴充造船事業乃商諸董事會取消修船課改組東北造船所隸屬於航務局董事會聘邢契辛王文慶爲正副所長仍以修造船務局江運部船隻爲主要兼做對外營業以資擴充卽以江北船塢爲所址呈報東三省總司令部准予備案其沿革大略如此

附東北航務局董事會呈創設東北造船所並抄送原呈函 十七年十月二日

逕啓者查本局創設東北造船所及劃撥經常臨時費用一案業經呈奉

東三省保安總司令部航字第六二號指令開 呈悉准予備案此令等因奉此相應抄錄原呈送請

貴所查照爲荷此致

東北造船所

東北航務局董事會啓

呈東三省保安總司令原文

呈爲呈報設立東北造船所並由航務局劃撥經費辦法仰祈



鈞鑒事竊查松黑諸江物產豐饒水道運輸專賴輪船與華商航業因本國非無造船所之設所有船隻純係購自俄國船身機器均極陳腐故其船齡多已不能航行即每年修理亦無完善之工廠且海軍江防保護航業及沿邊國防航綫綿長原有軍艦不敷分配夙夜籌維亦非添造船隻不足以防範周密抵禦外侮從前東北航務局修船課雖有附屬船廠但規模狹小僅敷該局修船之用又因航務局與航商各家聯合營業後尤不便兼作對外營業故於本年開江時鴻烈赴哈召集航務局董事會議公議設立造船所即以航務局江運部原有江邊船塢及機器廠為基礎另行組織定名為東北造船所獨立營業仍歸東北航務局董事會直接管轄監督進行茲經聘定邢君契莘為所長王君文慶為副所長於本年三月一日正式成立由東北航務局在公積金項下自本年三月份起每年撥給經常費哈大洋十三萬八千零七十二元並議定於來年度特撥臨時費哈大洋六萬元俾得逐漸擴充備為東北造船之曠矢另有本年該所開辦費哈大洋一千四百元亦歸入公積金項下開支又該所因係官有營業對於海軍江運部及東北航務局修造船隻祇按成本計算每年由東北航務局及江運部酌提紅利其紅利成分以與聯合航務局職員紅利四分之三為標準該項紅利由航務局江運部按股本七十五與六十之比例兩家攤派俾示鼓勵至該所對於其他商家船舶之承造修理雖酌加利息仍須照他處低廉以示提倡至所定航務局撥付該所之經費各費俟該所營業發達本身獲利足敷開支時即行停撥以上各節均經議決照辦各在案所有設立東北造船所及由東北航務局撥給經費緣由理合具文呈報伏祈鑒核備案實為德便謹呈

東三省保安總司令張

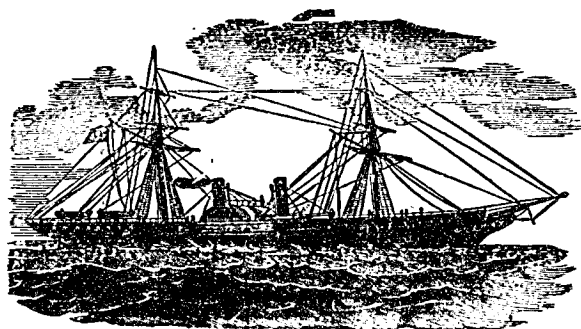
東北航務局董事長沈鴻烈

江北船塢概況

江北船塢在哈爾濱道外之江北岸形似半島東西計長一千二百餘密達南北為五百三十密達東部似三角形總面積為四萬

九千二百平方密達三面環水北港可以船六十餘艘南港可以船四十餘艘冬季以船舉行修理工程極爲便利西部臨中東鐵道另有岔道直達本所造船塢各廠庫房等處得以裝運機械材料等項而補水路運輸之不足東部爲造船塢沿南北兩岸同時可製造裝備六百噸以上拖船或二三百噸以上輪船七艘由東而西爲木料塢辦公廳各工廠庫房濟航小學校醫室陸戰隊營房及工人宿舍等由北而南爲公園同人俱樂部同人宿舍船員宿舍以及東北海軍江運部東北航務局東北商船學校及本所各職員住宅約計百餘戶南部爲東北商船學校校址惟船塢內容複雜前清爲黑龍江省界後劃歸中東鐵路其時路局借鐵路運輸爲名兼營航業有輪船拖船若干艘往來松黑兩江操縱航務有年遂擇北岸江灣盈盈一水爲修理船塢大好塢廠此爲江北船塢之嚆矢十三年冬政府以鐵路兼營航業違反約章侵我主權扣其船隻禁止航行第以船隻久停易於朽壞保管修理糜費薪工歲以萬計十九年秋援照蘇聯收回海參崴金角灣碼頭並兩次沒收拖船十一艘辦法所有關於東鐵航船財產概行收回一面組織東北海軍江運部加入航務局營業而江北船塢船廠之東鐵航務財產一部分接收後初隸於江運部者後爲雙方便利起見與航務局之圈兒河船塢工廠對調經營年餘總不如廢課設所爲便十七年三月本所成立並江北船塢船廠一部分財產移交而接收之今東北航務局與江運部雙方協定自濟航小學校以西所有地皮房屋等項歸江運部永久管業自濟航小學校以東至東面江堤所有地皮房屋等項劃歸航務局永久管業已經呈奉

東北政務委員會批准矣



第二章 組織

組織綱要

本所定名為東北造船所隸屬於東北航務局董事會

本所就原有東北航務局船廠改組所有辦公地點及工廠材料庫房均設於江北船塢

本所常年經費查照預算由東北航務局撥給

本所設所長副所長各一人由東北航務局董事會遴選聘任之

本所處理一切工務會計事項設左列二課

甲 工務課

乙 會計課

一 工務課

主任	一人
技師	二人
技術員	四人
工務員	二人
事務員	六人
總領工	一人
領工	九人

甲 機器廠領工一人月工日工各若干人

乙 冷作領工一人月工日工各若干人

丙 模樣廠領工一人月工日工各若干人

丁 打鐵廠領工一人月工日工各若干人

戊 銅廠領工一人月工日工各若干人

己 翻砂廠領工一人月工日工各若干人

庚 木工領工一人月工日工各若干人

辛 電機房領工一人月工日工各若干人

壬 火油機廠領工一人月工日工各若干人

癸 各廠酌設藝徒二十名

本所各廠場月工日工包工等各項工人按工作之繁簡隨時增減自三百人以上至封江修船最忙之時約計一千四百人左右
本所爲辦理對外營業事項設營業部暫由工務課兼任之

二 會計課

主任 一人

事務員 八人

本所於上列二課之外設文牘庶務視察採辦等職

三 文牘室

文牘 一人

翻譯 一人

司事 三人

四 庶務室

庶務 一人

幫辦庶務 一人

司事 一人

五 視察室

視察 一人

六 採辦委員會

委員長一人由所長兼任常務委員一人委員若干人由主任技師視察採辦兼任之

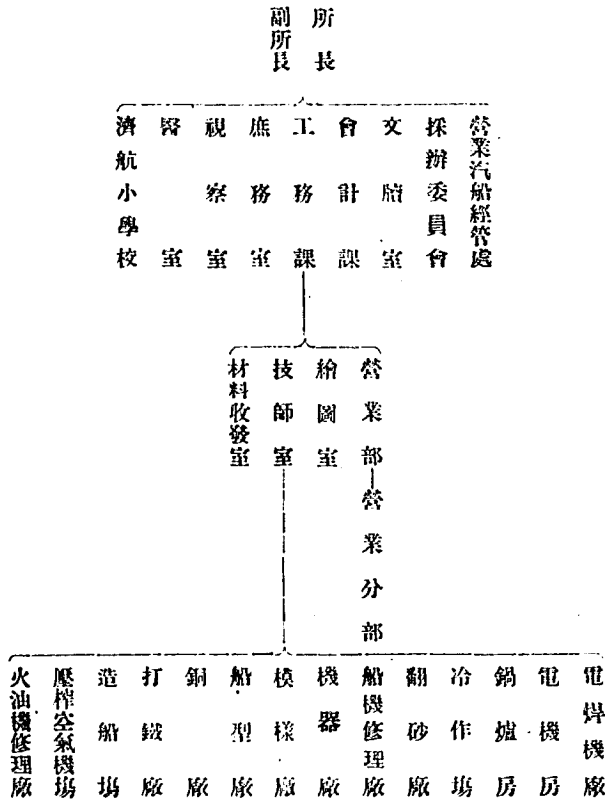
七 醫室

醫師 一人

本所關於一切驅使及警防得酌設護勇信差茶役更夫庫夫小工若干人

本所職員辦事細則另訂之

統系表



職員辦事細則

第一款 所長之職掌

第一條 所長統率各課室各廠管理全所一切事宜以副所長輔之

第二款 員工之職掌

第二條 工務課之職掌

一 主任承正副所長之命(以下簡稱所長)管理一切技術行政事宜

二 技師承所長之命或工務課主任之委託督率及計劃各種工程事宜

三 技術員承工務課主任及技師之命辦理圖算及各項工務事宜

四 事務員工務員承主任及技師之命辦理配工查工及材料物品之保管收發廢物之保存變賣事宜

五 領工承工務課主任及技師之命管理及分派各廠工作事宜

第三條 工務課辦事細則

甲 關於修船事宜

- 一 凡屬聯合航務局之船舶開到哈埠修理或製造機件應由該局技師填通知單通知本所工務課再由課填派工單四份一份交領工一份交查工員一份交營業部一份存根工作完畢一面由該局技師在驗工憑証上簽字一面將派工單送交營業部照開發單送由會計課收款至該局小修理時接到通知隨時修理如係重大工程須估價呈報 所長核准後動工

二 凡對外營業工程由工務課隨時派人估價俟接洽完畢呈報 所長批准後方得派工修理或製造之

乙 關於添僱工人事宜

一 凡遇本所月工及日工不敷應用時由領工呈報工務課主任轉呈 所長酌量添用臨時僱工
丙 關於領用材料事宜

一 凡遇各項工程之較大者須先由技師開具材料預算單領取材料人須俟主任或技師核准後方可向材料收發室領取其他小工程則憑技師蓋章核准之

丁 關於派工事宜

一 凡領工接到派工單後須將工作名稱記在工務課之黑板上再將做該項工作之工人號碼掛在其下以冀一目了然
戊 關於查工事宜

一 派工單由主任填就後即由工務課派人填發配工表每人一張交工人收執查工員查工時工人即將配工表取出交查工員查明工數蓋戳工作完畢後工人即將配工表連同派工單交領工繳回工務課查工員憑以製日工報單由主任蓋章後送交會計課登賬

己 關於材料收發事宜

一 收發員應負管理庫房責任應隨時查察所存數量與賬核對以免錯誤

二 收發員察知某種材料儲存無多或有臨時需要者應即開購料單經主任副署呈請 所長批准後交採辦委員會購置

三 收發員收到各商號送來之材料應與發票核對數量是否相符有無損壞如有差異當即報告主任核辦

四 收發員於收到材料時應即籌備儲存地點及保管方法

五 收到各種材料經技師查驗合用蓋章後收發員再於發票蓋章然後編號記入卡片並加蓋登記卡片日期戳記將發票送交會計課登賬

六 發給材料以領單為憑領單上須經主任或技師核准蓋章方可發給(除因特別事故有主任收條外)並於實發欄內填寫實發數量但實發數量不能超過領用數量

七 收發員接收領單須注意領取者及用途是否詳細註明收貨人並須蓋章

八 收發員發出材料後當即登記卡片並於領單上編號加蓋登記卡片日期戳記當日送交會計課登賬不得積壓

九 收發員收發材料憑發票與領單分別填寫收貨日報及發出材料憑單編號報告一併送交會計課以憑核轉

第四條 會計課之職掌

一 主任承所長之命掌理全所財政及辦理預算決算事宜

第五條 會計課辦事細則

一 關於現金之出納及記載轉賬事宜

二 所有收付款項均應繕製傳票送請 所長蓋章後分別登賬

三 凡製造及修理各項船舶等所有收入之款應根據工務課填製之收款通知單及發票繕製傳票送請 所長蓋章分別登賬後隨憑發單向各機關收款

四 本所每日收付各款應根據總賬填製日計表月終填製月計表送呈 所長核閱每旬分呈董事長及東北航務局董事會備案

四 每月月終應抄錄各科目餘額表隨同日計表分報董事長及東北航務局董事會備案

五 凡支付款項在十元以上者須呈請 所長批准後方准付款

六 庶務每日經常開支應由主管員在單據上蓋章後繕製傳票向會計課領款

七 採辦員及庶務員購買零星材料及物品由會計課預支款項時須呈明 所長方准付款事畢立即銷賬至遲不得過

三日預支限度採辦員至多不得過二百元庶務員不得過一百元以示限制

八 員工預支薪資須由 所長批准不得私自通融但至多不得超過薪資

九 凡付款時須覆核傳票及附屬單據數目是否相符並是否與本所支款規則相符如有差誤須退令經手人員更正否則不能付款

十 本所各項開支應於每月底填製各項開支預算實支比較表送呈 所長核閱

十一 所有一切賬目須逐項清理登記不得積壓如有因他部份發生阻碍當日不能登記者應即報告主任核辦

十二 會計課所有一切賬簿表單應遵照會計規則辦理會計規則另定之

乙 關於材料轉賬登記事宜

一 關於採辦購買材料發單上應經過主管員收發員及經手人蓋章後送交會計課繕製傳票分別轉賬

二 凡材料賬之登記均根據採辦委員會送來之發單及工務課之領單繕製傳票及收貨証分別轉賬

三 會計及記賬員接收發票後須視察有無主管課主任經手人及收發員圖章及編號如均完全即製傳票送請主任及所長蓋章後交商家領款畢憑收貨証登記材料明細賬其明細賬收貨日期須與發單上材料收發室所蓋之卡片登記日期相同並於發單上註明轉賬日期以期易於核對如發單有不完備之處則須報告主任核辦

四 會計課記賬員接收領單後須視察有無主管課主任核准及領取人收發人圖章并編記之貨號有無差誤如均完備即請主任蓋章登記明細賬並按其用途分別轉賬其材料賬發貨日期須與領單上收發室所蓋卡片登記日期相同並於領單註明轉賬日期以便易於核對

五 每月月底根據材料分類明細賬填製材料存倉明細表其價值總數應與每月最後之一日材料存倉價值日報實存數

目相符其數量應與材料收發室卡片結存數目相符

六 每日根據收貨證領單填製一材料存倉價值日報以備核對明細賬之用

七 每期決算時根據材料分類明細賬填製一材料存倉明細表其數量應與材料收發室卡片數目相符其價值應與材料總賬結存數目相符

丙 關於預算決算事宜

一 本所每年度預算應於每年一月二十日以前由關係各課室分別編製送由會計課彙總編呈請 所長核閱後轉呈

董事會核准

二 本所每年三月三十一日為決算期

三 每年決算期將本年度賬目轉清後繕製決算表呈報東北航務局董事會審核備案

丁 關於員工薪資事宜

一 本所員工薪資之發放應根據文牘室之任免員工通知書分別註冊於每月底填製薪金及工食清單送請 所長蓋

章後分別發給

二 凡工賬之登記均根據工務課填製之日工報單

三 會計課記賬員接收日工報單後須視察有無主管課主任及查工員圖章如均完全即按報單所列工人工數填寫工價送主任蓋章後分別登記工資賬及分戶賬

四 每半月月根據工資及分戶賬填製日工資支付表及日工資餘額表送會計主任及主管課主任蓋章後憑以發放工資

五 發放日工資時憑工務課發給工人之日工憑証逐項與日工資支付表核對無誤方能付給

六 日工資發畢根據工資餘額表所列用途繕製傳票分別轉賬

戊 關於契據保管事宜

一 凡本所重要契據及文件均由會計課掛號分別保管倘各課遇有調閱之時應具收據調取將來送回時仍將收據發還

己 關於附屬營業收支事宜

一 凡附屬營業收入之客票票價及運費等應根據各主管員填製之客票報告表運費報告表繕製傳票分別登賬

二 每月終填製附屬營業收入報告表送請 所長核閱

第六條 採辦委員會之職掌

一 常務委員承委員長之命及本會之議決購辦一切材料事宜

二 採辦員協助常務委員辦理一切材料事宜

第七條 採辦委員會辦事細則

一 採辦材料凡每件價值在百元以下者由工務課填具請購單呈請委員長核准後交由採辦員購買其在百元以上者

均歸委員會議決承辦

二 採辦料件價值在五百元以下者如需用緊急標購辦法不適用時其採辦手續由委員會臨時核定之

三 本所採辦料件價值在五百元以上者均須按照標購辦法經本會各委員審定後方可標買其材料以合本會材料試驗規則而價值最低者為合格機件當以馬力品質重量效率為標準(材料試驗規則另訂之)

四 所有採辦零彙料件均須交由技師試驗合格後會同材料收發員點收存庫

五 凡標購材料事前由本所登報招商投標開標時呈請董事會派員監視(投標法另訂之)

第八條 文牘室之職掌

一 承所長之命辦理機要及普通文件

二 保管本所國防及文件

三 辦理收發文件及編號

四 管理保證書據及請假考勤簿之編製

五 編譯電報及校對文件

六 辦理員工進退更調之記載及通知

第九條 文牘室辦事細則

一 員工之進退以依據 所長批准後列入文牘室保管之任免員工名冊並隨時填製任免員工通知書交會計課備查

二 員工之請假以依據 所長之批准及主管職員之通知為準並隨時通知會計課備查

三 本所工匠之進退增減山工務課通知文牘室入冊不得遺漏並由文牘室列表隨時通知會計課

四 文牘室擬辦稿件除普通外以本所範圍內奉 所長面諭或條諭為準其各課室之稿件爲文牘所未接洽者由各主管員開列詳細案情逕交文牘辦稿仍由各主管員副署送請 所長核閱

五 各課室之案件辦理完畢後須將原文覆文送交文牘室歸卷如未辦竣之案其文件暫由主管員保存

六 來文發文均由文牘室司事填明日期及編號分別登記收發文簿

七 檢閱案卷均須憑有各課室之蓋章條據方准照付其送還歸檔至遲不得逾三小時

八 文牘室辦稿如係要件立刻擬辦繕發若普通事件不論來文及本機關自辦案件至遲亦不得逾三日

九 文牘室司事三人一任收發兼繕寫一任校對兼繕寫一管卷宗兼譯電以專責成

第十條 庶務室之職掌

一 承所長之命管理生財及編號事件

二 管理各工役之進退及服裝事件

三 管理各職員之宿舍及租寓事件

四 管理一切雜務採辦物件及本所之布置修繕事件

第十一條 庶務室辦事細則

一 保管生財器具其有支配及應借應還之權如非得庶務許可不得私自移挪以免紊亂

二 購置雜物除零星小數外如約計須十元以上者應先呈請 所長核准後再購

三 雜役茶役等如有差遺庶務得自由行之若開除及添僱須請示 所長核准通知會計課備查

四 購置物件應隨時繕製傳票連同單據交由各商家逕赴會計課領款如事先在會計課預借款項時最遲不得過三日
開具清單粘同發票報明 所長核閱後交會計課清賬

第五條 各課室領用物品須備領據蓋章向庶務室領取如無前項手續者庶務員得拒絕之
第五條 繙譯員之職掌

一 文字繙譯

二 語言繙譯

第五條 繙譯員辦事細則

一 凡本所對於西人有函牘文件及電報來往時皆由繙譯員繙譯之

二 本所如有各項合同章程表冊清單報告及其他雜件必須由中譯西或由西譯中時亦由繙譯員繙譯之

三 本所如有與西人開談判或交涉時繙譯員應任雙方繙譯之責任

四 遇有西人來所參觀情事得由繙譯員招待之

五 凡繙譯員繙譯對內對外之文電如有錯誤情事因而發生糾葛繙譯員應負責任

六 繙譯員除擬辦稿件之外兼辦繕正及校對

第六條 醫員之職掌

一 診治本所員工之疾病

二 整頓一切公共衛生事宜

三 報告氣候及調查疫病發萌應如何防範事宜

四 配置醫室應用物件及化驗物品事宜

第五條 醫員辦事細則

- 一 凡員工有疾病來醫室就診者須有 所長之手諭方能與之開診
 - 二 醫員於診療員工之疾病後應將病情及療治方法及所用藥品暨被診者之姓名另立診治三聯單一存根一報告本所一給病人其報告本所一欄按旬填報 所長核閱
 - 三 凡購辦醫室之用具及藥品時須先陳請 所長核准蓋章後由庶務員向會計課領款承辦之
 - 四 診治疾病配合方藥須格外精細不得草率其診視員工疾病不得私取診資
 - 五 如有特別症候或受重傷之員工須用解剖或截割手術時應徵病人之家屬或保證人之同意
 - 六 凡公共衛生之整頓疫病之調查及防範醫員得隨時陳請 所長核准承辦之
- 第六條 以上各條經公布後各員工應一律遵守不得違背
- 第七條 本細則如有未盡事宜得隨時由 所長呈准東北航務局董事會審核修改之
- 第六條 本細則自東北航務局董事會核准之日實行

改組略述

本所開辦時僅有工務材料兩課會計文牘庶務三室又醫室一處十七年四月十六日附設濟航小學校經費由航務局另撥視察一員亦為原組織所無十七年十一月始行添設嗣沈董事長以材料課所辦事務均連帶于工務課及會計室手續不無阻滯十八年一月十日將材料課實行裁撤即以會計室改為會計課材料課一切事務由原有人員分配於工務會計兩課辦理該課

主任改爲工務課技師並另行組織材料採辦委員會獨立一部份不屬於課取委員制以防流弊十八年十月奉天會議議決本所經費每年減去三萬八千餘元故自十月份起將副所長缺及視察員復行裁去十八年封江期間以俄戰影響航務局經費支絀船艙自修十一月四日奉董事長電令及十一月十一日第二十三次董事會議決減政十一月三十日裁去職員十一人十八年二月十三日又奉第二十六次董事會議決造船所經費減支爲每年九萬元因於十九年四月起復裁去職員三人茲附比較表如下

歷年職員人數比較表

職別	成立之組織					備考
	七年三月	六年一月	六年十月	六年七月	九年四月	
所長	—	—	—	—	—	
副所長	—	—				該員於十八年七月七日病故出缺不另聘充
視察員	—	—				此職於十七年十一月設立十八年十月裁撤
醫室	—	—	—	—	—	
文員	—	—	—	—	—	
翻譯	—					

工 務					會 計 室		庶 務 室			室
主 任	技 師	技 術 員	工 務 員	事 務 員	會 計 員	事 務 員	司 事	幫 辦 庶 務	庶 務 員	司 事
一	一		七	四	一			一	一	二
一	二	四	二				一	一	一	三
一	二	四	二				一	一	一	三
一	二	三	二				一		一	二
一	一	三					一		一	二
						此室十八年一月裁撤				

附 記	廠 工		採辦委員會		材 料 課		會 計 課		課	
	各廠領工	總領工	採辦員	常務委員	事務員	主任	事務員	主任	練習生	
一、每年開江期間汽船經營處職員均係臨時性質或各課室人員兼充故不另列入 二、十八年五月添用修船委員會臨時職員五人至十月始分別裁留編入定額	七	一			九	一			二	
	九	一					八	一	三	
	一〇	一	一	一			八	一	三	
	九	一		一			八	一		
	九	一		一			七	一		

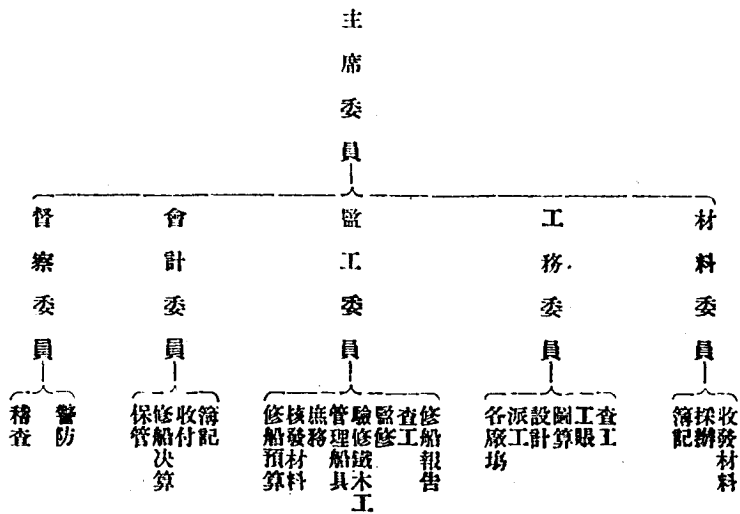
該採辦事務營材料
課裁併後該會未成
立前由工務課兼辦

十八年一月裁併

十八年一月設立

組織封江時修船委員會之經過

南北各省修船之區天然良港經年不凍有水塢有旱塢四季可以行船即四季可以修船若本所僻在東北情形不同大抵每年十月後封江爲修船之期四月後開江爲行船之期在航行時期當然不暇修船於是一屆封江後船隻停駛航務局江運部舉大小輪拖而統計之不下八九十艘挖泥船小汽船以及舢板等船尙不在內聚如許船隻於一隅悉待修理以爲次年航行之用過此則非其時矣僅四個月之間工程必須報竣是以非常忙迫雖增加本所一倍職員亦無法辦理而於事實上又萬萬不能做到蓋一過修船時間無須許多職員也幸而本所修船極忙之時正航務局江運部船隻停駛之際人員大半賦閒於是調用航務局江運部富有經驗之員與本所職員合組一委員會分司其事仍以本所所長爲主席借局部之人員以修局部之船隻互相利用不另開支每至十月以後規定爲開始辦事之期四月後爲結束之期所調人員各歸原差庶幾事半功倍此本所封江時修船委員會之由來也該會自十七年十二月六日呈報成立至十八年十一月十一日航務局以該局冬季船隻歸自已修理較爲方便經第二十三次董事會議決取銷關於廠內工作如車床鉗床模樣翻砂電焊打鐵等工程歸造船所承辦關於木工冷作等之包工歸航務局自已辦理附原定組織表以資參攷



附設濟航小學校概況 民國十九年秋季修正

一 學校沿革 致船塢一隅居松花江之中自蘇俄收回住戶日增概係航界人員一江橫隔兒童無求學之所遂於民國十六年聯名呈請設立小學校以便兒童就學常經允准未及果行十七年本所成立鑒兒童失學之可惜即與航務局商准繼承前議訂立簡章聘請教員積極進行不一月組織成立名曰濟航小學校暫招學生一級各教習均於四月十五日到校竭力籌備改修校舍於五月一日正式開學共收學生三十六人惟因教室狹小後來者均拒而不納然以來校學生之踴躍遂早准於八月添招一級九月又添招高級一班十八年冬季因高級人數無多旋即停辦又添設二級改為兩班複式教授十九年秋季恢復高級班現分四級共有學生六十九人此該校成立之沿革也

一 學級編制 校中分一二兩級一為二組複式一為三組複式第一學級高級一年一期與初級四年一期第二學級初級三年一期與初級一年二期一年一期此該學校學級之編制也

一 學生人數 全校學生六十九名第一級二十三人第二級四十六人

一 學生年齡 第一級十歲至十四歲第二級六歲至十歲

一 學生性別 第一級男生十二名女生十一名第二級男生三十二名女生十四名

一 職教員數 主任一人教員兼事務員一人教員二人

一 職教薪俸 主任每月哈洋九十元教員兼事務員四十五元教員各四十元共計每月哈洋二百一十五元堂役工資公費均在內

一 教課用書 新時代國語歷史地理算術三民社會教科書商務印書館出版手工圖畫音樂體育教材自編

一 教學時間 每週高級三十六小時初級三十二小時

一教學主旨 灌輸兒童常識使之學習應用語言文字能自動的研究學問

一教學方法 實施自學輔導而參用設計教學法低年級生用啓發式先以談話講演故事使明大意以引起向學興趣以發問式使了解字句意義俾便應用

一訓育主旨 本預定訓育方針養成兒童健全自律的人格

一訓育方法 施行兒童個性及習慣之 察然後施以個別及團體訓練

團體訓練施行區域制定本校為學校縣

第一教室為E區
公安局建設局
第二教室為W區

財務局 圖書館

一表冊簿籍 職教員一覽表學生一覽表校務分担一覽表值日教員輪流表學生年齡比較表學生家庭職業比較表清潔比較表學籍簿參觀人題名簿學校日誌學校考勤簿學生成績考查簿學生操行考查簿學生請假簿學生功過簿新聞登載簿物品遺失存查簿

一校舍面積 校舍共有房十六間由校中修改教室六間每三間為一教室客廳二間教務室一間主任室一間飲茶室一間禮堂四間面積一千二百方丈操場面積六百方丈校園面積七百方丈

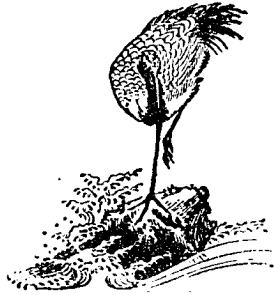
一校外作業 公法練習算術練習國語練習社會自然史地問答課餘文字補習(文庫作文新範及國文精華等)

一學校經費 全年經常費哈大洋三千六百二十四元再加臨時添置傢俱修理房屋及旅行等費總共為四千二百元按月由本所向航務局具領

附設藝徒補習班之經過

本所為謀各廠工人之工作技能改選知識因于十八年一月借濟航小學址設立藝徒補習夜班每晚授課二小時凡屬本所委託均令到班肄習擬定規則都為課程八門一國文一算術一珠算一造船大要一機械大要一用器畫一習字由本所專

門畢業職員兼任教員授以造船學識並另聘俄員教授文原期三年畢業給予文憑經費由本所營業項下開支十八年一月五日提請 董事會追認預算嗣以奉令減政至是年十一月停辦



第三章 資產

房產之由來

本所房屋機器多爲舊俄建置故無年月可致自海軍江運處收回後一變而爲航務局所有因廠屋工具不敷應用有經航務局添置者亦有本所新建者其在航務局關於造船事業之廠屋機件乃原移交時儘准本所保管使用至今尚未劃分而本埠東江堤外至水面一段爲造船必需之地十九年航務局與江運處將圈兒河交換江北船塢劃分管理辦法協定書該地又劃於江運處所有經一再函商始於同年六月九日准航務局第一二二五號函稱敝局經理會同貴所長東北海軍江運處處長暨江防艦隊長商洽以江橋下塢既經江運處允許敝局隨時借用則江北船塢東面江堤外至新塢口水面上之地址亦可援例准造船所隨時借用等語是本所基地廠塢機件不難由此而得其梗概也夫

房屋一覽表

名稱	間數	品質	所有機關	新舊	建築年月
辦公廳	二十間	板牆鐵頂	造船所	新建	民國十七年八月
修船辦公廳	十間	磚牆鐵頂	航務局	舊有	不詳
船機修理廠	一所	同右	同右	新建	十六年八月

冷 汽 機 廠	模 樣 廠	船 型 廠	電 焊 機 廠	冷 作 廠	打 鐵 廠	鍋 爐 房	翻 砂 廠	銅 廠	電 燈 廠	機 廠
一 所	一 所	一 所	一 所	一 所	一 所	一 所	一 所	一 所	一 所	一 所
板 牆 鐵 頂	磚 牆 鐵 頂	同 右	板 牆 鐵 頂	板 棚 鐵 頂	板 牆 鐵 頂	同 右	同 右	同 右	同 右	同 右
造 船 所	航 務 局	同 右	同 右	同 右	同 右	同 右	同 右	同 右	同 右	造 船 所
同 右	同 右	同 右	同 右	新 建	舊 有	新 建	新 建	新 建	舊 有	舊 有
十 七 年 五 月	十 八 年 九 月	十 七 年 十 月	十 八 年 一 月	十 七 年 十 月		十 六 年 八 月	十 六 年 八 月	十 六 年 八 月		

船員宿舍	同人宿舍	所警室	木料收發室	材料收發室	消防庫	船具庫	油庫	材料庫	材料庫	材料庫
六間	十間	三間	一間	一間	一所	一所	一所	四所	一所	一所
同右	同右	同右	同右	板塙鐵頂	同右	板房	板塙鐵頂	鉛鐵塙頂	板塙鐵頂	磚塙鐵頂
同右	同右	造船所	同右	同右	同右	同右	同右	同右	航務局	同右
同右	同右	同右	新建	同右	舊有	新建	同右	舊有	新建	同右
十七年九月	十七年九月	十八年十一月	十八年三月			十六年十二月			十六年九月	十七年九月

濟航小學校	醫室	第十三工人宿舍	第十二工人宿舍	第十一工人宿舍	第十工人宿舍	第九工人宿舍	第八工人宿舍	第七工人宿舍	第六工人宿舍	第三工人宿舍	工人廚房	同人飯廳
一所	一所	一所	一所	一所	一所	一所	一所	一所	一所	四所	一所	一所
磚牆鐵頂	板房	同右	板牆鐵頂	磚牆鐵頂	同右	同右	同右	同右	同右	同右	同右	同右
同右	同右	江運處	造船所	江運處	造船所	航務局	航務局	造船所	造船所	同右	航務局	同右
同右	同右	舊有	新建	舊有	新建	舊有	舊有	新建	新建	舊有	新建	舊有
不詳	不詳	不詳	十七年十二月	不詳	十八年十月	不詳	不詳	十七年九月			十七年十月	

汽車房	二間	板牆鐵頂	造船所	新建	十七年十二月
茶役宿舍	一所	同右	航務局	舊有	不詳
同人俱樂部	六間	磚牆鐵頂	造船所	同右	
官房	三十間		航務局	同右	

本所之資產

甲 房產

- 一 辦公廳一所計工料哈洋九千九百六十元零八角九分款由本所盈餘項下支付
- 一 冷作木棚一所計工料哈洋六百六十五元二角二分款由本所盈餘項下支付
- 一 電焊機廠一所計工料哈洋二千一百五十元九角七分款由本所盈餘項下支付
- 一 船型廠一所計工料哈洋七千三百二十三元四角一分款由本所盈餘項下支付
- 一 材料庫一所計工料哈洋九千六百三十八元四角六分款由東北航務局撥付
- 一 所警室三間計工料哈洋三百十五元六角六分款由本所盈餘項下支付
- 一 同人宿舍十間計工料哈洋四千零七十一元零一分款由東北航務局撥付
- 一 船員宿舍六間計工料哈洋三千六百十二元八角一分款由東北航務局撥付

- 一 第五工人宿舍一所計工料哈洋四千四百六十四元零七分款由東北航務局撥付
 - 一 第六工人宿舍一所計工料哈洋五千四百九十八元三角一分款由本所盈餘項下支付
 - 一 第十一工人宿舍一所計工料哈洋二千六百二十二元六角九分款由本所盈餘項下支付
 - 一 大廚房一間計工料哈洋一百七十五元八角四分款由本所盈餘項下支付
 - 一 板房一間計工料哈洋一百四十二元四角款由本所盈餘項下支付
 - 一 小學校板房一間計工料哈洋一百七十二元七角七分款由本所盈餘項下支付
 - 一 洋井一口計工料哈洋五十三元二角款由本所盈餘項下支付
 - 一 陸戰隊廚房計工料哈洋一百三十八元四角四分款由本所盈餘項下支付
 - 一 六號房後板房一間計工料哈洋一百四十一元五角四分款由本所盈餘項下支付
 - 一 大門欄柵計工料哈洋五百六十二元九角三分款由本所盈餘項下支付
 - 一 花窖計工料哈洋一千二百四十元一角八分款由本所盈餘項下支付
 - 一 工人宿舍廁所計工料哈洋六十五元款由本所盈餘項下支付
- 乙 機器 附工具
- 一 擦銅車床一具計價哈洋一百七十五元二角六分款由本所盈餘項下支付
 - 一 三噸化鐵爐一具計價哈洋二千三百二十元五角七分款由本所盈餘項下支付
 - 一 新式吹風機一架計價哈洋三千五百十六元八角三分款由本所盈餘項下支付

- 一 電焊機一架計價哈洋四千八百九十三元四角款由本所盈餘項下支付
 - 一 汽壓機一架計價哈洋一千二百二十四元五角五分款由本所盈餘項下支付
 - 一 瓦斯鎔機三套貨尚未到
 - 一 瓦斯切斷機一套貨尚未到
 - 一 壓煙空氣機一架計價英金八百八十九磅四先令
 - 一 汽鐘六個計價英金五十一磅六先令
 - 一 汽鑽五個計價英金一百三十九磅十五先令
 - 一 捻縫機一個計價英金七磅二先令半
 - 一 膠皮管五百尺共計價英金一百一十一磅三先令
 - 一 膠皮管五百尺
- 附記 以上壓煙空氣機因價未付清而瓦斯鎔機瓦斯切斷機貨尚未到故未換算哈洋

丙 船舶

- 一 理華汽船一艘
- 一 品華汽船一艘
- 一 鐵華汽船一艘
- 一 澤華汽船一艘
- 一 契華汽船一艘
- 一 瑞華汽船一艘

一 第二契華汽船一艘

附記 本所製華小汽船於十八年八月間因俄事發生經海軍江防司令部徵調同江前敵運送信件迨戰事結果不知下落嗣與江運處等屢次磋商最後解決按照航務局成案報銷損失因營業關係本年又新製此船以補其缺較原船馬力大而船身小備為拖備之用

一 敬華汽船一艘

一 成華汽船一艘

一 鴻寶拖船一艘

一 鴻圖拖船一艘

汽船說明表

鐵華	品華	理華	船名	船質	馬力	客位	吃水		船身尺寸	進水年月	備考		
							空船	滿備					
木	木	木			20匹	40	6''	8''6	34'	7½'	2'8''	十七年七月	

拖船說明表

鴻圖	鴻寶	船名	船質		容量	吃水	船身尺寸	進水年月	備考
鐵	鐵	鐵	鐵						
十四噸 四百七	二噸 四百十	1'	1'	空船	滿儀	長	寬	高	
4'6"	4'6"	220'	204'	34'	34'	7'6"	7'6"	十九年六月	十八年八月

成華	敬華	二第製華	瑞華	契華	澤華
鐵	鐵	鐵	鐵	鐵	木
19½匹	60匹	40匹	29,6匹	29,6匹	20匹
自坐			70	70	40
					6"
	2'5"		2'2"	2'2"	8"6
	40'5"	34'	40'5"	40'5"	34'
	9'	7½'	9'	9'	7½'
	3'	2,8"	3'	3'	2'8"
	十九年九月	十九年五月	十八年四月	十八年四月	十七年七月
船壳由航務局撥來					

拖船租備合同

立合同東北造船所（下稱造船所）今因聯合局租用造船所鴻寶拖船訂立合同如下

- 一 造船所以鴻寶拖船於本年 月 日起至封江之日止租與聯合局任憑聯合局裝運貨備
- 二 租金訂明按該船容量裝貨備所得之運費對半分劈
- 三 拖船上所有一切工食燃料雜費等項概歸造船所自理與聯合局無涉
- 四 拖船上所裝之貨備造船所應負保管完好之責除聯合局運貨規則第十六條所列原因造船所不負賠償責任外其餘如有短少損壞及水濕等事應由拖船員工如數賠償
- 五 拖船裝卸貨備時該船水手須負責搬移裝置不得推諉偷懶
- 六 拖船在租期內如有自行損壞及無論因何沉沒或遇天災意外一切人力不可抵抗之事均歸造船所自理但若被輪船拖帶或聯合局拖船損壞聯合局須派員驗明估價賠償由造船所自行修理
- 七 拖船退租時聯合局須帶至哈爾濱交還
- 八 拖船於租期內須懸掛聯合局之號燈旗幟並對於各該物品應妥為保管不得遺失至退租時仍行交還
- 九 拖船於租期內遮蓋貨物所用之帆布蓆席小繩概由聯合局供給惟退租時帆布蓆席等應如數交還
- 十 拖船人等如有携帶私貨及違禁物品被江關或官廳查獲處罰概歸造船所自理與聯合局無涉若因情形致誤聯合局航行造船所並負賠償損失之責
- 十一 本合同共繕兩份聯合局與造所各執一份

中華民國

年

月

日

附記 本所與航務局訂立租船契約大致相同舉一即可反三用備一格餘不備載

丁 圖書

- 一 英國船學會規則一冊
 - 一 英國造船年報一冊
 - 一 帆船製造學二冊
 - 一 戰艦近代史一冊
 - 一 戰艦製造術一冊
 - 一 造船學袖珍一冊
 - 一 船型製造一冊
 - 一 萬國造船年報一冊
 - 一 造船術二冊
 - 一 軍艦製造術一冊
 - 一 造船學六冊
 - 一 船之設計及構造二冊
-
- 一 戰鬥巡洋艦一冊
 - 一 旋轉即筒一冊
 - 一 螺旋論一冊
 - 一 船之穩度一冊
 - 一 船之抵抗力二冊
 - 一 螺旋推進機二冊
 - 一 水陸重油械一冊
 - 一 船型製造一冊
 - 一 潛水艇與海樓一冊
 - 一 航空發動機一冊
 - 一 機器設計二冊
 - 一 船棧一冊
 - 一 船之穩度及首尾吃水差一冊

- 一 重油機設計一冊
- 一 電力航行一冊
- 一 近代鋼鐵船壳製造一冊
- 一 帆船史一冊
- 一 齊柏林飛船一冊
- 一 潛水艇三冊
- 一 造船學名詞一冊
- 一 魚雷與魚雷艇一冊
- 一 航海汽機估計學一冊
- 一 袖珍造船學一冊
- 一 造船造機袖本一冊
- 一 造船袖珍二冊
- 一 潛水艇之裝飾一冊
- 一 康里巴工廠袖本一冊
- 一 陸軍工程學一冊
- 一 英國造船年報六十三冊
- 一 水力工具一冊

-
- 一 機械圖畫一冊
 - 一 B.氏海軍年報二冊
 - 一 軍年報二冊
 - 一 大砲及火藥一冊
 - 一 天文對數表一冊
 - 一 炮學大要一冊
 - 一 海戰四冊
 - 一 陸軍炸藥二冊
 - 一 海軍炮學一冊
 - 一 電機工程習題一冊
 - 一 交流電機一冊
 - 一 電力分解一冊
 - 一 電池工程學一冊
 - 一 暖汽與通汽一冊
 - 一 應用力學一冊
 - 一 靜力學一冊
 - 一 土木工程學一冊
 - 一 海權史二冊

- 航空操一冊
- 動力學一冊
- 安非比戰信件一冊
- 彈道與彈道表一冊
- 潛水器二冊
- 美國海軍月報一冊
- 美國航海工程報一冊
- 模範船一冊
- 機器工作一冊
- 旋轉車床一冊
- 海洋字典五冊
- 普通力學一冊
- 應用力學一冊
- 大英百科全書共二十九冊
- 投影幾何學一冊
- 中國地圖指南一冊
- 材料強弱學一冊

-
- 物理學一冊
 - 微積分一冊
 - 化學一冊
 - 德英字典一冊
 - 1916年中國年報一冊
 - 佛南克林傳一冊
 - 法文文法一冊
 - 華英字典一冊
 - 漢英字典二冊
 - 德文讀本一冊
 - 德文文法一冊
 - 日本年報一冊
 - 方言教授法一冊
 - 量汽壓術一冊
 - 聖經一冊
 - 魯濱孫飄流記一冊
 - 飛行袖珍一冊

- 一 沙氏梨府一冊
 - 一 袖珍新字典一冊
 - 一 袖珍新日典一冊
 - 一 英華日用字典一冊
 - 一 飛行術及空氣阻力一冊
 - 一 日式潛水艇一冊
 - 一 機器圖畫一冊
 - 一 日本公報二冊
 - 一 美國飛行年報一冊
 - 一 造船報紀念刊一冊
 - 一 海軍防禦法一冊
 - 一 飛行報告一冊
 - 一 水力學一冊
 - 一 鍋爐製造及管理一冊
 - 一 潛水器使用法一冊
-
- 一 海岸工程一冊
 - 一 特皮斯司令傳記二冊
 - 一 戰略三冊
 - 一 英文字典一冊
 - 一 潛行之經驗一冊
 - 一 亞拉伯宴會記一冊
 - 一 世界年報1917一冊
 - 一 高級社會狀態一冊
 - 一 投影戰何一冊
 - 一 精爾河遊記一冊
 - 一 德意志遊記一冊
 - 一 砲彈學一冊
 - 一 人類學一冊
 - 一 滿洲高麗旅行指南三冊
 - 一 美國陸戰隊袖珍一冊

附呈董事會報銷購置造船參攷英文書籍用款並書目文 十九年四月九日發

敬啓者職所關於購置造船參攷書籍一案計現大洋六千元業於上年十一月十一日提出經第二十三次董事會議決本案准

即追認但所購書目及書價應詳細列表呈報審核備案等語當將書價現大洋六千元合哈洋七千三百八十元又運費哈洋五十六元三角一分共計哈洋七千四百三十六元三角一分先後付訖茲復編成中英文書目兩份理合具報謹核備案謹呈

東北航務局董事會
附呈書目兩份

第四章 工廠

工廠內容

本所分機器鑄鐵模樣打鐵船型汽油機冷作木工等廠設總領工一人管理廠務各廠設領工一人月工二人並有藝徒若干人以附之日工無定額按工作之繁簡隨時增減領工月工工資均照預算支付日工資每日不等藝徒月給伙食費派在各廠輪流肄習卒業後派充本廠工匠各廠一切工作由工務課主任或技師開單分派每日查工無定時藉以考其勤惰此外尚有包工一法如架船下水及製造船壳等類皆先規定限期於驗收工程後按規定價目核計工價其人數之多寡則不計也如造船修船工作不多時為維持工人生活計則又擇利息厚而銷路廣者製造各項船具銼鍊滑車探海燈等用備出售免致閑散其待遇亦與職員無甚軒輊凡醫室學校渡船宿舍廚房無不俱備詳見各章茲不贅述

工人之待遇

本所工廠內容既如上述除領工而外又分月工(附藝徒)日工包工三種其間待遇不無出入之處茲分述如下

甲 月工

- 一、薪金 按技藝之高下給與相當之薪金自三十元至七十五元不等於月終發給
- 二、工作時間 上午七時至十二時下午一時至五時每天九小時如有緊要工作得延長之
- 三、例假 每逢星期及紀念日照常休息如遇緊要工作仍須到工
- 四、加薪 並無明文規定其有技藝精良成績優異工作勤勉者得由各領工保舉每年酌加工資洋一角至五角不等
- 五、花紅及獎金之分配 各人之花紅及獎金悉按全年營業盈餘之多寡為依歸

六、撫卹金 因公受傷或死亡者給與醫藥或相當之撫卹金

七、住宿 有眷屬者給與相當之官房不收租金每月只收一元五角之宿理費無家眷者另備工人宿舍煤火及茶水由

本所供給

八、伙食 概歸自理上伙每月十五元下伙十一元廚房用煤或木料等由本所供給

九、娛樂 本所設有俱樂部如唱戲跳舞看報閱書及各種消遣俱得參加。

十、教育 本所附設濟航小學校工人之子女皆得免費入學

十一、療養 本所附設醫室凡工人之子女皆得免費入室療養

附記 竊徒不給工資每月只與津貼伙食費十元三年竊成後得升為日工或月工

乙 日工

日工分工匠小工兩種工匠工資自六角至三元三四角不等每人平均約一元五角每逢月半及月終照發工作時間亦為九小時但遇緊要工作須延長時間者工資隨亦增加每加三小時作半工計算若遇例假休業者不付工資年終亦無花紅及獎金此與月工之待遇不無出入之處也餘如伙食住宿娛樂及其他之權利悉與月工同

丙 包工

包工工資按工作件數或每件之工作重量核給工作時間每日十一小時至十四小時不等其餘待遇悉與日工同

歷年職工人數比較表

年	十七年	三月	四月	五月	六月	七月	八月	九月	十月	十一月
月	職	員	月	工	日	工	備	役	備	考
	29	30	31	30	38	40	40	44	48	
	17	18	20	26	25	24	22	22	25	
	0	176	208	196	207	236	270	275	427	
	17	17	25	24	25	24	23	23	26	

十月	九月	八月	七月	六月	五月	四月	三月	二月	十八年一月	十二月
48	49	53	53	50	53	53	52	51	50	49
22	29	20	23	23	20	22	23	24	25	25
154	190	207	207	276	413	176	280	439	502	789
32	27	25	24	24	25	24	24	24	24	24

七月	六月	五月	四月	三月	二月	十九年一月	十二月	十二月
36	35	35	36	39	39	40	40	47
25	24	25	16	21	21	21	22	22
491	498	504	485	493	560	381	318	271
23	22	21	21	22	22	22	23	20

第五章 機器

現有各廠機器之能力

機器及工具統計表

廠名	機器名稱	機器構造	數量	原屬機關	現在價值估計
銅廠	小鑽床		一台	航務局	600元
同	擦銅床		同	造船所	500元
鍋爐房	連引擎大鍋爐	30匹馬力	同	江運部	3,000元
同	連引擎小鍋爐	13匹馬力	同	同	1,000元
同	臥式大鍋爐	70匹馬力	同	航務局 河移來 仍有圈兒	4,000元
同	直立二聯船用引擎	50匹馬力	同	航務局 舊有	5,000元
同	溫水瓶		同	同	400元
同	給水唧筒	華興頓式	同	江運部	300元

同	同	同	打鐵廠	同	同	同	電燈廠	同	同	鍋爐房
小價風機	壓空剪板機	機鐘	鑽床	發電機	直力引擎	同	發電機(配電板在內)	水龍帶	救火唧筒	給水唧筒
				直流 7k.w.	70匹馬力	直流 17k.w.	直流 20k.w.			同
同	同	同	同	同	同	同	一台	一套	同	同
同	江運部	江運部	航務局	同	來航務局遼陽船移	航務局	江運部			造船所購置
120元	2,500元	1,500元	1,000元	1,000元	1,000元	2,000元	5,000元	100元	250元	250元

同	船機廠	同	同	同	翻砂廠	同	同	同	同	同
大平板	小平板	化鐵爐	新式催風機	化鐵爐	催風機	砧子	管夾	磚爐	鐵爐	同
4'方呎	3'3"×2'7"	180布		40布特						
一塊	二塊	一座	一台	一座	一台	三個	一個	四座	十座	同
航務局	江運部盤內一塊 現經因兒河借去	造船所	造船所購置	同	航務局	同	同	江運部	同	航務局
300元	200元	2,400元	3,500元	600元	500元	300元	25元	200元	1,000元	120元

同	同	同	同	同	同	同	同	同	機 器 廠	船 機 廠
同	同	小 車 床	大 車 床	同	大 鑽 床	小 鑽 床	大 鑽 床	同	螺 絲 床	鉗 床
8呎	10呎	長 12呎	只有車頭							
同	同	同	同	同	同	同	同	同	一 台	二 付
同	同	同	航務局購置	同	江 運 部	同	航務局購置	江 運 部	航務局購置	
8,000 元	4,200 元	4,800 元	6,600 元	1500元	1,500 元	2000元	2,500 元	500元	1,500 元	

同	同	同	同	同	同	同	同	同	同	機器廠
鋼床	小鉋床	大鉋床	小鉋床	車床	同	同	同	車床	同	小車床
				6½呎	18呎	4呎	6呎	10呎	4呎	6呎
同	同	同	同	同	同	一台	二台	同	同	一台
同	同	江運部	航務局購置	同	航務局舊有 河移來	同	同	江運部	同	航務局購置
2500元	800元	2,200元	1,000元	1800元	3,500元	1000元	2000元	2,000元	1,200元	2000元

研 油 房	模 樣 版	同	同	同	同	同	同	同	同	機 器 廠
火 油 機	同	木 車 床	軸皮 承帶 輪大 軸	大 車 床 頂 尖 架	粗 平 台	虎 鉗	同	研 油 機	火 磨 石	水 磨 石
20匹 馬 力										
一 架	同	一 台	一 套	一 台	一 方	36 把	同	二 台	同	一 台
造 船 所 購 置	同	造 船 所	江 運 部	造 船 所	航 務 局	江 運 部	造 船 所	同	同	江 運 部
2500 元	50 元	50 元	2,000 元	800 元	200 元	900 元	500 元	80 元	150 元	100 元

附配 該壓炸空氣機係十七年向巴黎電業工廠訂購至十八年七月未及運哈而俄事發生至十九年五月始行運交	消防隊						壓炸空氣機廠			電焊機廠
	火油發動機	1/2" 膠皮管	3/4" 膠皮管	捻縫機	汽 鑽	汽 錘	機 器	瓦斯切斷機	瓦斯銻接機	電 焊 機
	<small>移動式每分鐘一千 四百轉出水一百二 十加侖</small>	同	外包鋼絲				<small>每分鐘馬力四十四 液壓空氣二百五十四 立方呎 壓力一百磅</small>	同	配件齊全	<small>移動式二十五至二 百五十安培電流原 動力二十四馬力</small>
	一 架	500呎	500呎	一 個	五 個	六 個	一 架	一 套	三 套	一 架
	航務局購置						同	同	同	造船所購置
	188磅	\$1113.0 ^{S.D.}		\$721 ^D	\$139.150 ^{S.D.}	\$51.60 ^{S.D.}	\$889.40 ^{S.D.}	100元	600元	5,000元

第六章 製造

製造品之種類

- 一 製造航務局東甲東乙鋼壳拖船二艘船身二百三十四英尺寬三十九英尺高七英尺三寸空船吃水一英尺二寸滿備吃水五英尺四寸儲量各九百噸
- 一 製造合興公司合利鋼壳拖船一艘船身長一百九十英尺寬三十四英尺高七英尺空船吃水一英尺滿備吃水四英尺裝備量五百噸
- 一 製造本所製華瑞華鋼壳營業汽船二艘船身長四十英尺六寸寬九英尺高三英尺馬力二十九匹速率十二英里載客各七十人
- 一 製造本所理華品華鐵華澤華木壳營業汽船四艘船身長三十四英尺寬七英尺六寸高二英尺八寸馬力二十四匹速率十英里載客各四十人
- 一 製造中國銀行十二匹馬力自用木壳汽船一艘
- 一 製造奉天火磨八匹馬力自用木壳汽船一艘
- 一 製造興安金廠三十匹馬力移動式鍋爐一座
- 一 製造聯合航務局抽水機四具
- 一 製造天合輪船抽水機一具
- 一 製造滬江輪船抽水機一具

- 一 製造呼海路水塔大鐵爐一具
- 一 製造交通銀行銅門天蓬架鐵梯等項
- 一 製造福州等船大軸三具
- 一 製造本所擦銅車床一具
- 一 製造本所木車床一具
- 一 製造本所汽缸車床一具
- 一 製造本所四噸化鐵爐一具
- 一 製造吉林裕通汽船事務所銅壳營業汽船江鴻江雁二艘船長三十四英尺寬七英尺六寸高二英尺六寸馬力十九四半
速率十英里載客各四十人
- 附記 以上係十七年本廠製造出品
- 一 製造同興火磨放水門及自動油壺等
- 一 製造江防艦隊部欄江鎖二批
- 一 製造江防艦隊部各艦大砲座八座
- 一 製造江防艦隊部掃海器三套
- 一 製造商船學校鐵匠爐一個
- 一 製造江防艦隊部炮彈壳鉛皮蓋一百八十個

- 製造江防艦隊部軍用起木排工具全套
- 製造江防艦隊部水雷四個
- 製造榮大五金行鐵鏈八百尺
- 製造水道局五布特打椿鏈二具
- 製造備售探海燈十架
- 製造交通銀行鐵柵柵全付又鐵門四扇
- 製造交通銀行電燈鑄鐵座二座
- 製造斯可達工廠新造拖船船具六付
- 製造益記輪船賬房新造拖船船具二付
- 製造江運處鐵孩子四十個
- 製造航務局鐵孩子三十個
- 製造備售小舢板十二艘
- 製造備售自動油壺二具
- 製造呼爾精廠角鐵電柱二件
- 製造呼海路局抽水機四套
- 製造孫燕堂鐵門四扇鐵柵十七座

- 一 製造本所冷作廠新剪床一架
- 一 製造備售抽水機六架
- 一 製造本所鑽床二架
- 一 製造本所研油機二架
- 一 製造備售鐵鍊一百七十八布特
- 一 製造備售抽水機五架
- 一 製造本所火爐子六個
- 一 製造備用鐵鍊三百七十五布特
- 一 製造本所銷爐房抽水機一架
- 一 製造備用軸板九艘
- 一 製造本所磨刀火石鑄鐵架一架
- 一 製造本所顯砂廠鐵砂箱三十個
- 一 製造合興公司三萬五千布特合盛益鐵壳拖船兩艘船身長二百零四英尺寬三十四英尺高七英尺半吃水空船一英尺滿備四英尺半
- 一 製造本所鴻寶鐵拖船一艘船身長二百零四英尺寬三十四英尺高七英尺半吃水空船一英尺滿備四英尺半
- 一 製造鶴岡煤礦公司三萬五千布特裝煤拖船鶴岡達江鼓德興山鐵壳四艘船身長二百零四英尺寬三十四英尺半高七

英尺半吃水空船一英尺滿備四英尺半

一 製造合興公司三百五十四馬力鐵壳合興輪船一艘船身長一百六十英尺寬二十五英尺高七英尺半吃水無備一英尺二寸滿備三英尺半

一 製造茂記公司四萬布特合茂協茂鐵壳拖船二艘船身長二百二十英尺寬三十四英尺高七英尺半吃水無備一英尺滿備四英尺半

一 製造本所鴻圖鐵壳拖船一艘船身長二百二十英尺寬三十四英尺高七英尺半吃水空船一英尺滿備四英尺半

一 製造東北水道局二百噸鐵壳裝泥船順江通江潛江三艘船身長一百十六英尺寬二十八英尺高六英尺吃水滿備四英尺

一 製造和記一萬三千布特越雲鐵壳拖船一艘船身長一百二十英尺寬二十六英尺高四英尺半吃水滿備二英尺半

一 製造鳳記捌千布特雲鐵壳拖船一艘船身長一百二十英尺寬十八英尺高四英尺半吃水二英尺半

一 製造本所第二製華鐵壳汽船一艘船身長三十四英尺寬七英尺半高二英尺八寸馬力四十四匹空船吃水六寸

一 本所製造敬華鐵壳汽船一艘船身長四十英尺寬九英尺高三英尺馬力六十四匹吃水滿備二英尺

附記 以上係十八年至十九年本廠製造出品惟歷年修理各項工作名目繁多載不勝載故從缺

民國十九年製造船舶一覽表

委託者	船別	船名	船質	船身尺碼				載重數量	機器種類	鍋爐種類	推進器種類	計對汽壓	機器馬力	船價		起工		進水		備考
				長	高	寬	吃水							原幣	本位幣	月	日	月	日	
茂記公司	拖船	協茂	鐵壳	220呎	7½呎	34呎	4½呎	40000布						48000.00		5		6	27	
同	同	合茂	同	同	同	同	同	同					同		5		6			
合興公司	輪船	合興	同	160呎	7½呎	25呎	3½呎	250噸	臥式三汽缸	烟管式	腰輪	340磅	350匹	178500.00		3		7	15	
和記公司	拖船	越雲	同	120呎	4½呎	26呎	2½呎	18000布						17000.00		7	5	8	19	
鳳記公司	同	翼雲	同	同	同	18呎	同	8000布						14800.00		8	15	9	5	
水道局	裝泥拖	沿江	同	116呎	6呎	28呎	4呎	200噸						32600.00		6		8	10	
同	同	順江	同	同	同	同	同	同						同		同		同	同	
同	同	通江	同	同	同	同	同	同						同		同		同	同	
本所	拖船	鴻圖	同	220呎	7½呎	34呎	4½呎	40000布								5		6	25	
同	汽船	敬華	同	40½呎	3呎	9呎	2呎	10噸	格來四汽缸二座		底輪		60匹			7	25	9	10	
同	同	奕華	同	34½呎	2½呎	7½呎	2呎	裝客四十人	萬國牌四汽缸		同		40匹			3	17	5	28	

表
三

工 務							課 料 材		視 察 員	司 事
練 習 生	事 務 員	圖 算 員	技 術 員	工 務 員	技 師	主 任	專 務 員	主 任		
				四二八〇〇〇	二二〇〇〇〇	一二五〇〇〇	七四六〇〇〇	二二六〇〇〇		二八〇〇〇
三九〇〇〇	六四二〇〇〇		四三八〇〇〇	二二二〇〇〇	二四〇〇〇〇	一二五〇〇〇			一九〇〇〇	
三九〇〇〇	三二一〇〇〇	一七〇〇〇	三三三〇〇〇	二二二〇〇〇	二四〇〇〇〇	一二五〇〇〇				
	五三三〇〇〇		三三一〇〇〇	二二二〇〇〇	二三八〇〇〇	一二五〇〇〇				
	五三三〇〇〇		三三一〇〇〇	一六〇〇〇	一二〇〇〇〇	一二五〇〇〇				

修船委員會 事務員	探辦委員會		庶務室			文牘室		會計課		課
	探辦	常務委員	司事	事務	庶務員	司事	文牘員	事務員	主任	司事
			一	一	一	二七〇〇〇〇	一〇〇〇〇〇	八四二〇〇〇	一一五〇〇〇	一四〇〇〇
五二六〇〇〇	一七〇〇〇	一八〇〇〇	一二五〇〇	一七〇〇〇	一八〇〇〇	三二二〇〇〇	一一〇〇〇〇	八四三〇〇〇	一二五〇〇〇	
		一八〇〇〇	一三五〇〇		一八〇〇〇	二八〇〇〇	一一〇〇〇〇	八四〇〇〇〇	一一五〇〇〇	
		一八〇〇〇	一三五〇〇		一八〇〇〇	二八〇〇〇	一一〇〇〇〇	七三五〇〇〇	一一五〇〇〇	

僱					廠					工
更夫	庫夫	茶役	信差	號房	司機	藝徒	H工	月工	各廠領工	總領工
四	三	五	一	一	一	一〇	五四	二四	六五〇〇〇〇	一一二〇〇〇〇
六〇〇〇	四五〇〇	七五〇〇	二〇〇〇	二〇〇〇	五〇〇〇	一八〇〇〇〇	二〇〇〇〇〇	四五〇〇〇〇	六五〇〇〇〇	一一二〇〇〇〇
三	二	九	一	一	二	二〇	二〇	二五	九六九五〇〇	一一二〇〇〇〇
五〇〇〇	三五〇〇	九一三六〇〇	一五〇〇	三〇〇〇	一一〇〇〇	一八〇〇〇〇	八五〇〇〇〇	五八〇〇〇〇	九六九五〇〇	一一二〇〇〇〇
四	二	九	一	一	一	二二	二五	二四	一〇八四五〇〇	一一二〇〇〇〇
六五〇〇	三〇〇〇	九一三六〇〇	一五〇〇	二三〇〇	五〇〇〇	二二一九八〇〇〇	二五五〇〇〇〇	二四八一〇〇〇	一〇八四五〇〇	一一二〇〇〇〇
二	一	八	一	一	一	九	四〇	四一	九七六〇〇〇	一一二〇〇〇〇
三五〇〇	一五〇〇	八二二一〇〇	一五〇〇	二三〇〇	五〇〇〇	九〇〇〇〇	四〇〇〇〇	四一一〇〇〇	九七六〇〇〇	一一二〇〇〇〇
二	一	六	一	一	一	二二	四〇	四一	九七六〇〇〇	一一二〇〇〇〇
三五〇〇	一五〇〇	九一〇〇	一五〇〇	二三〇〇	五〇〇〇	一八九〇〇	四〇〇〇	四一一〇〇	九七六〇〇〇	一一二〇〇〇〇

備

總計	貼水	合計	津貼	所警	雜役	看車夫	水手	小工目	厨夫	護勇
27,760.00	2,960.00	6,460.00							1,300.00	2,300.00
36,642.00	2,910.00	6,510.00	2,000.00					1,350.00	3,000.00	2,400.00
54,788.00	3,350.00	6,730.00	2,400.00	1,055.00	1,190.00	1,000.00	1,150.00		2,500.00	2,000.00
92,510.60	3,776.00	5,523.00	2,200.00	1,055.00	578.00			400.00	2,500.00	2,000.00
86,547.40	4,504.00	4,270.00	2,200.00		348.00			400.00	2,500.00	2,000.00

二、經常開支

項 別	十 七 年 度					說 明
	每月開支	每月開支	每月開支	每月開支	每月開支	
旅 費	八〇〇〇	一三〇〇〇	一三〇〇〇	一三〇〇〇	五〇〇〇	
燈燭薪炭	一二〇〇〇	四〇〇〇〇	四〇〇〇〇	四〇〇〇〇	四〇〇〇〇	
營繕費	一二〇〇〇	一五〇〇〇	二〇〇〇〇	二〇〇〇〇	一〇〇〇〇	
交際費	一〇〇〇〇	二〇〇〇〇	二〇〇〇〇	一五〇〇〇	一〇〇〇〇	
醫藥費	九〇〇〇	七〇〇〇	五〇〇〇	三〇〇〇	三〇〇〇	
報張廣告	七〇〇〇	六〇〇〇	六〇〇〇	四〇〇〇	五〇〇〇	
筆墨紙張	二〇〇〇〇	一〇〇〇〇	七〇〇〇	五〇〇〇	六〇〇〇	
郵電費	三〇〇〇	五〇〇〇	三〇〇〇	三〇〇〇	二〇〇〇	

運送費	舟車費	雜費	諸稅捐款	印刷費	撫卹費	機廠燃料	機廠消耗	保險費	汽船消耗	合計
七〇〇〇	三〇〇〇	一二〇〇	二〇〇〇			一、八六〇〇	三九〇〇	一六〇〇		三、七三〇〇元
六〇〇〇	七〇〇〇	一五〇〇	二〇〇〇	一一〇〇	四〇〇〇	一、二二〇〇	四〇〇〇		二五〇〇	三、四六〇〇元
二〇〇〇	四〇〇〇	一二〇〇	一〇〇〇	七〇〇〇	四〇〇〇	一、〇〇〇〇	四〇〇〇		三三〇〇	三、二六〇〇元
二〇〇〇	三〇〇〇	八〇〇〇	一〇〇〇	四〇〇〇	四〇〇〇	一、〇〇〇〇	四〇〇〇		一二〇〇	二、七七〇〇元
二〇〇〇	三〇〇〇	八〇〇〇	一〇〇〇	六〇〇〇		六〇〇〇	三〇〇〇		二〇〇〇	三、二一〇〇元
	查十七年度汽 車汽船消耗在 舟車費內開支									

開支總計	一、五〇六元
	〇〇
	一、八〇二元
	〇〇
	一、〇四八元
	〇〇
	八、五四〇元
	六〇
	七、五二七元
	四〇

哈爾濱東北造船所資產負債表

中華民國十八年三月三十一日決算

資 產					科 目	負 債						
十萬	千	百	十	元		分	十萬	千	百	十	元	分
						負 債 類						
						資 本			1	3	9	9
						暫 記 存 款			1	3	7	9
						保 證 金				1	0	0
						修 船 暫 存 款 項			3	7	3	1
						撥 交 材 料			4	5	0	3
						資 產 類						
		1	6	7	8	未 交 資 本						
				6	6	輪 船						
				5	5	存 放 銀 行 號						
				4	6	材 料						
				2	2	船 具						
				1	3	機 械						
				6	7	生 財						
				4	4	地 產 房 屋						
				5	0	各 項 欠 款						
				6	1	定 金						
				2	8	修 製 費						
				2	7	修 船 暫 欠 款 項						
				8	8	封 江 修 理 費						
				5	1	現 金						
						純 損						
						純 益			3	9	6	9
						經 費 盈 餘			1	4	5	0
		8	5	0	4	合 計			8	5	0	4

一 十 七 年 度 各 項 決 算 表

所 長

會 計 課 主 任

複 核 員

製 表 員

哈爾濱東北造船所資產負債表

中華民國十九年三月三十一日決算

二十八年度各項決算表

資 產					科 目		負 債											
十	萬	千	百	元	分		十	萬	千	百	元	分						
						負 債 類												
						資 本		1	8	9	9	1	6	6	3			
						公 積 金			4	3	6	9	3	3	7			
						暫 記 存 款			2	5	7	6	8	6	2	6		
						保 證 金						1	0	0	0	0		
						撥 交 材 料				4	5	0	3	7	8	5		
						借 入 款 項				1	0	8	6	5	6	0		
						資 產 類												
						未 交 資 本												
					1	6	7	8	7	0	0	0	0	0	0			
						輪 船				1	5	0	7	9	8	6		
						拖 船				4	5	5	1	9	1	0		
						存 放 銀 行 號				2	6	0	8	0	3	0		
						材 料				6	7	2	8	8	6	9		
						船 具					4	1	6	8	1	0		
						機 械				1	8	4	7	0	7	3		
						生 產 財 產					8	6	5	5	2	5		
						地 產 房 屋				5	2	9	9	5	6	0		
						各 項 欠 款				7	4	5	9	5	7	1		
						定 金				1	3	0	1	9	3	5	2	
						修 理 費				4	0	3	5	0	4	3		
						現 金					6	3	1	1	8	9		
						純 損 利												
						毛 利					1	1	0	2	8	5	4	7
						合 計					6	5	7	5	8	5	1	8

所 長

會 計 課 主 任

覆 核 員

製 表 員

哈爾濱東北造船所損益表

中華民國十九年三月三十一日決算

損 失					利 益										
十萬	千	百	十元	角分	科 目	十萬	千	百	十元	角分					
					利 益 之 部										
					營 業 收 入		1	8	2	0	4	8	5	7	
					利 息				1	1	6	5	7	4	
					租 金				1	0	2	6	7	4	5
					雜 損 益				3	6	6	7	5	9	
					附 屬 營 業 收 入				4	4	3	6	6	8	4
					領 用 經 費				1	1	5	2	3	5	8
					損 失 之 部										
		3	8	0	修 製 成 本										
				5	修 理 費										
				6	保 險 費										
				0	各 項 開 支										
				2	附 屬 濟 抗 小 學 校 開 支										
				5	汽 船 開 支										
				9	藝 徒 補 習 班 開 支										
				8	拖 船 開 支										
				2	純 損										
				1	毛 利										
				1	合 計										
		6	5	6	合 計		6	5	6	7	5	2	1	7	

所 長

會 計 課 主 任

覆 核 員

製 表 員

營業概況

本所自開辦迄今辰龍已蛇經過兩年度之製造修理並附屬營業而統計之加以各項利息租金等十七年度總收入哈洋三十八萬一千另二十七元八角二分總支出哈洋三十二萬六千八百二十七元三角九分計盈餘爲五萬四千二百元另四角三分十八年度總收入哈洋六十五萬六千七百五十二元一角七分總支出哈洋五十四萬六千四百六十六元七角計盈餘十一萬另二百八十五元四角七分兩年比較是收支與盈餘十八年增加一倍有奇對於營業不無進步此歷年經營之概況也

附屬營業汽船之情形

本所位於松花江北岸舊爲東鐵航業處船塢與對岸濱江縣屬一江橫隔向有天壑之稱願爲便於造船計擬僻處北岸而與江南航務局及其他公司商號所有營業上工程上關係則又有商洽之事殊多非隨時過江不可原備有自用汽船近以事務益繁此往彼來焉得人人而濟遂大多數乘馬船口至江南七道街營業汽船而去無如利之所在每因船小掙客報誤時間一遇風雨旋即停駛頃刻間交通斷絕本所孤懸江島聚千百職工於一隅一旦停頓時間消耗與工務進行管之人身血脈不靈難免不受連帶損失即使風平浪靜而每日渡資亦月計不貲因此上年自製營業汽船四艘改良船身增加速力專駛於馬船口至十二道街之間用航務局名義辦理自用之外兼搭外客聊資過注每五分鐘不拘乘客多寡必開駛一次風雨無阻機輪乍轉登彼岸復派本所技工夫役充船上司機舵工因其素嫻機輪之學遂用爲各船駕駛之員冬冷封江仍調所服務以資熟手故自開辦迄今從未發生意外事既自渡而復渡人非僅爲牟利已也夫優勝劣敗天演公例趨安避危人情所同自有本所汽船大江南北會稱設備完善信用卓著雖遇大風如履平地於是乘客上下爭先恐後倘值疾風暴雨之日他船停駛擁擠萬狀不得已今春又增造鐵壳大汽船兩艘船身較各船放大三分之一馬力倍之一併加入營業有客渡客無客拉備成積尤佳十八年夏季因接遼呼海鐵路乘客上下又於特區許公路北頭江沿新關碼頭以便交通卽以此項收入盈餘撥充本所建設事業不無小補雖然江天

萬里本所以造船爲天職彼營業汽船不過一種附帶性質耳

第八章 雜案

覆航務局爲殘廢工人請恤函 十七年六月九日

逕啓者前准貴局聯字第七六五號函開敝所冷作日工劉錫恩因公將右眼致殘擬請給恤一案查本局職員恤金規則對於工作日工尙無正式規定姑念該冷作劉錫恩曾在船塢服務日工二年之久此次既係因公致殘情節較重殊屬可憫應准按照敝局職員恤金規則第二條及第七條之規定按其每日所得工資發給半年恤金以示體恤惟此項恤金須俟覓具妥保連同醫生發給殘廢證明書送局復核後始准具領函復飭知爲荷等因到所當經轉飭遵辦去後茲據敝所領工胡祥順李化蘭呈稱竊查工人劉錫恩在銅山船塢釘被釘入右眼瞳子躍出致成殘廢前蒙轉請航務局給恤茲奉核准給該工匠以恤金半年遵即取具妥保連同醫生殘廢證明書送所懇恩核轉等情敝所復核無異相應函送貴局請煩查照辦理此致

東北航務局

計附送 醫生證明書 各一份
保人證明書 各一份

特區市政管理局復職工赴院診治半費函 肅字第三七六一號十七年七月十二日

逕復者案准貴所第二七零號函開查航務局員工凡感受疾病至貴局市立第一醫院就醫者職員三元以下者半費工人免費敝所與航務局同爲一家似可援例請予同樣待遇以惠病人爲此函達查照轉飭爲荷等因查本局所屬市立第一醫院邇來入不敷出所請半費免費赴院治療一節本難照辦茲乃特予變通凡係貴所下級職員及工人一律減收半費但赴院治療時務請開明職工職務姓名及住院或門診先函本局填發半費執照持赴該院以資證明准函前因相應函復查照此致

東北造船所

第一市立醫院送赴院半費收治規則及診療證格式函 十九年八月十六日

敬啟者敝院送准各銀行火磨公司工廠等處函懇請半費收各治員工以示體恤等情當以事關優待員工擬具暫行規則並半費診療證格式呈奉東三省特別區市政管理局核准照辦茲將所擬半費收治各銀行號患病員工規則及診療證格式函送即希查照此致

東北道船所

附記 從前病者須先函市政管理局俟半費執照到手方可赴院醫治難免誤事茲由該院擬定診療證格式送交本所主

管人員自製自填加蓋鉛記發給病人持院就醫當即收治嘉惠實多

修築馬路之報告 一十七年四月三十日

查辦公室至食宿處以及船塢江沿一帶均為行人必經之處道途泥濘頗感不便現今小工於辦公餘暇後分段興築即以廢棄之煤屑蓋於地面路旁植以楊樹藉以固路基所費無多行者稱便云云

修築馬路之報告 一十九年四月二十八日

本塢所有道路經驗所分別修墊計自十七年六月至十八年八月共修成幹路三道支路十道所用工資概由職所籌付不意去年秋汛盛漲塢內平地水深二尺已成之路多被泛濫未成之路不能工作不勝可惜亟宜及時修復惟職所經費縮減實無担負之力此項道路關係全塢公益迭據各住戶聲請修理以便行人職深感再經夏雨前功盡棄損壞情形必更甚于今日需費較鉅茲擬請山江運部航務局商船學校與職所共同集資將已成之路分別修復並將東西幹路繼續展修至火車站為止完成此路

云云

董事會覆購運材料酌免關稅函 十八年三月二十二日

逕啓者案查

貴所前請免繳各項材料及機器零件關稅一案當經呈奉

東北政務委員會指令已電財務部令飭各海關免稅仰候部電復到再行飭遵並經轉達各在案

茲復奉

東北政務委員會財字第一零五號訓令除原呈有案免叙外尾開當於上月銑日電請財政部通令各海關對於該所購運機器材料一律免稅放行以維官業去後茲准

財政部滙電內開銑電誦悉查國內物品免稅範圍定章原以中央及地方政府舉辦之建設事業不以營業爲目的者所購運建設上必要之物品或主要機器爲限東北造船所普通所需機器材料照章不能免稅如係修造軍艦所購入之外洋機器材料得援用江南造船所成案比照兵工廠製造軍械原料酌予免稅惟應於每次購辦材料時開具品名數基詳單呈經貴處轉行軍政部核發護照咨由本部飭關驗放以符定章特此電復祈查照轉知爲荷等因准此合行令仰該局轉飭遵照此令等因奉此合行特達遵照辦理爲要此致

東北造船所

維持公園花窖之報告 十九年四月二十八日

一江橫隔同人每至夏天無以消遣僉請創設船塢公園適土崗北坎下有樹林一片風景天然略蒔花草去年業已開作公園以便遊覽至冬間爲保存花草特建暖窖培植花種瓜草秧苗隨時出售藉以補助消費本年經費驟減初擬停辦因關係船塢公衆娛樂不宜中輟爰於無可設法之中籌擬辦法將消費力加核減只留花匠一人小工一人每月工資共五十三元由工食項下支

付其臨時僱工及一切消耗雜費均由職所收回保險費一成扣佣(約二百元)內撥給再有不足即以所售花菜贏利內填補俟有餘剩仍收歸雜益項下以重公款云云

附記 以上報告沈董事長

聯合航務局復裝運木料半價每年以二萬元爲限函十八年七月三十日

逕復者案准貴所所字第三零六號兩開案准費局第一二八三號兩開以敝所造船需用木料甚急派派事務員前往通河購妥經電請貴局酌派輪拖前往裝運所有運費擬援照前次威海輪船裝運東瓜樓木料運費之例照半價折收等因一案經敝局六月十七日第三十八次董事會議決此案依照舊案造船所代航務局購置之修船木料或造船所修葺房屋及其他公用之木料其運費均照半價核取至造船所營業之木料不在此例仍照運費全價核算等因兩復前來當查敝所此次在通河購運木料委係公用此後建設房屋及其他公用之木料不得隨時購備茲請每一年度以購三萬寸爲度運費照半價折取其餘仍按全價核算以省週折相應函達查照見復爲荷等因准此查此案經於本年七月十九日提出第三十九次董事會議決所有造船木料運費無論遠近綜合一年計算如在二萬元以內者按照半價核收若超過二萬元以外之數仍照全價核收等語准此相應函達查照爲荷此致

東北造船所

呈董事會爲組織警防案 十八年八月十九日提議

船塢地方遼闊並且北部荒僻匪類時有出沒又接近橋上塢紅黨聚集本塢陸戰隊兵力單薄不敷分配依據八月十一日警備會議議決所有造船場工廠庫房等處由造船所招警担任之議案現招所警十二名內班長一名月支餉二十四元警兵十一名月各支餉十八元共計每月支大洋二百二十二元又每名發給油灰坎布軍衣兩套計二十四套每套六元八角合計大洋一百

六十三元二角以上每月開支及服裝費統由造船所盈餘項下開支惟所用步槍十二枝子彈一千二百粒擬請由海軍司令部撥給應用 議決槍由航務局照撥

呈董事會爲去留所警文 十九年四月七日

敬啓者職所所警十名按新預算四月一日即應裁撤惟工廠庫房材料廠造船場等處地面遼闊巡邏守衛在在需人歷年造船時均僱臨時更夫看守現在新造輪拖次第開工本埠駐軍職在鎮綏地方而且隨時調走對於場內巡邏等事勢難兼顧茲擬將所警酌留班長一名所警四名以資守衛仍支原薪班長名目改爲巡目所警名目改爲巡丁裁去五名除田發一名向權小船熟諳水性另行安插外其餘四名各賞洋十五元遣散留用之薪資均由營業盈餘項下開支理合開具名單報請鑒核施行謹呈
東北航務局董事會

董事會復酌留所警函 十九年四月十一日

逕復者准貴所函內開所警十名自四月一日起裁去五名酌留班長一名所警四名仍支原薪以資守衛將班長改爲巡目所警改爲巡丁所有薪資由營業盈餘項下開支除裁警田發一名另行安插外其餘四名各賞洋十五元遣散請鑒核施行等因並附單二紙到會查所請各節均可如擬辦理相應復請查照施行可也此復
東北造船所

呈董事會爲購置消防機案 十八年八月十九日提議

八月十一日船塢警備會議議決修船委員會撥給之工人宿舍費五千餘元本年暫行緩修將來工人住宿仍可向馬船口租用移緩就急作爲購置消防機器之用現在本埠各大洋行查無現貨若向西洋購訂又非六個半月不能運到頃聞畢克斯洋行新到火油發動救火機擬于今日派員前往接洽如果馬力較大排水量與高射力均好即行價購設備 議決照辦

呈董事會爲組織消防隊案 十九年四月二十八日提議

七十八

查本埠消防從前每年開江後均歸本所担任然僅有手壓水龍機遇事集合工人使用勉強湊合已苦轉運不靈今新添火油發動救火機更非有專人司機時常演習難資得力天災莫測就目前而論不但本所房產機器材料價值鉅萬即航務局江運部商船學校亦皆有鉅額之財產在此僅資之于不常練習之人特爲消防之用竊以爲危險特甚茲擬與江運部航務局商船學校共同組織一消防隊以二十名爲限設隊長頭目二人所有經費由四機關分攤隨時訓練兼可担任巡防事宜此事關係全埠安危敬請公決 議決利用本所小工由盈餘項下開支江運部及商校各指派一人由該機關開支

呈董事會爲維持電燈案 十九年四月二十八日提議

查本埠全體電燈向來由所設廠放光略收住戶燈費上年預算核減此項經費無着原議停止改用呼閉糖廠電燈嗣據官房各住戶因糖廠燈費太貴修運不便仍請維持本所電燈情願酌加燈費當經核各住戶燈數共計四百餘盞大約本所公用及官房住戶民房住戶各得半數如用糖廠電燈不特受其種種限制如遇修理確有不便之點江河橫隔一經損壞隨時接修不易必至全埠黑暗不若自有電燈廠之便此其一凡修理停場輪拖如遇工作緊要時必須夜以繼日臨時接綫掛電費亦不貲若用洋燭更不合算遠防火警此其二有此原因故決計仍由本所開燈預計發電所需燃料消耗品以及人工等項最低數每月約需九百五十九元一面全數換用110復爾脫25燭光燈泡器電較少電光足用官房住戶每燈原收七角加收五角民房住戶每燈原收三元五角加收三角均由五月一日起照新章每月可收二百六十九元本所公用電燈照糖廠定章每燈收費一元八角核計每月亦須二百五十六元收支兩抵尚差洋四百三十餘元雖自十一月二日各住戶每月每燈再加收三角仍不敷三百七十餘元經費既難追加開支在所必須擬請准由營業盈餘項下開支究應如何維持之處敬請公決附單二紙 議決通過

關於造船方面之考查

本所爲松花江黑龍江烏蘇里江及嫩江等航綫內之唯一造船機關而關於造船方面之問題如航綫之長短噸位之多寡船舶之數欸江道之情形造船之標準等等有不能不考查者茲就考查所及略述一二以供熱心於造船事業者之參考焉

一 航綫

自哈爾濱溯松花江而上至大賚計六百餘里自哈爾濱順松花江而下至同江計一千二百餘里自同江順黑龍江而下至三角洲折而南入烏蘇里江湖流而上至虎林計一千一百餘里又自同江湖黑龍江而上至黑河一千三百餘里自黑河復溯江而上至漠河計一千五百餘里總計航綫約五千八百餘里（漠河至額爾古納河虎林至興凱湖大賚至嫩江南行至吉林等綫尙不在內）

二 噸位

自哈爾濱運下江雜貨每年約五萬噸山下江運哈糧食約六十萬噸燃料約五萬噸

三 船舶

輪船分票船及船頭二種票船係搭客之船船頭係拖帶他船之船計票船四十艘船頭五十艘拖船係備貨之船計九十三艘平均可裝三百五十噸風船約二千六百餘隻

四 江道

江道水景甚淺航行之船舶於製造時設計方面以船底平吃水少爲宜因三姓附近水景淺時不過二尺有餘

五 造船

輪船即船頭鋼壳以三百五十馬力爲宜空船吃水約二尺滿備吃水約三尺拖重約二千噸拖船即裝備船鋼壳裝備量每艘六百噸空船吃水一尺滿備吃水約四尺半



#114
507013

A
10/13