



116
74.26.61
2

西門子
電機廠



3 1760 9114 2

SIEMENS CHINA CO.



西門子雪克脫 (Siemens-Schuckert) 電機廠。



西門子好克司 (Siemens-Halske) 電機廠。



西門子 (Siemens China Co.) 電機廠。

雜偉之西門子雪克脫及西門子好司克二電機廠，其得享今之盛名，乃西歷一千八百四十七年威爾納西門子 (Werner Siemens) 及好司克 (Halske) 工程師創其基也。當時彼等設一小廠於柏林 (Berlin) 以製造電報器。距今百年前，威爾納西門子始創自斷之電報器。四十年以後，又發明發電機。自此以後，西門子廠之出品如電機電器電料等，全德咸仰給之，今則風行於全世界矣。現今在德之西門子總廠，共有工人十萬餘人，悉具高等之技術。

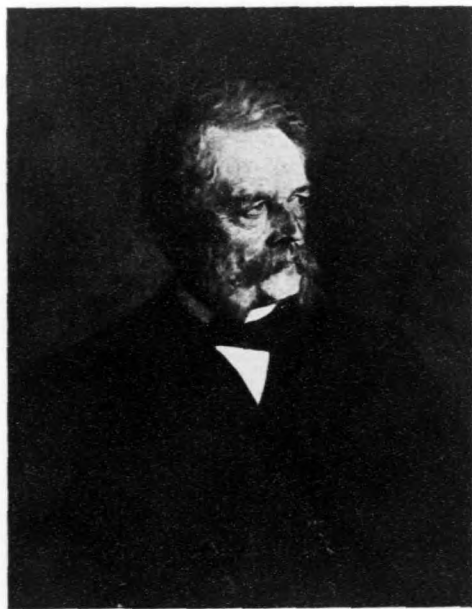
在華之西門子電機廠，乃德國西門子雪克脫電機總廠之分支也。廠廠在遠東營業多年，深得經驗，出品之標號為「重」在品質，不在數量，惠顧諸君，購買電機電料等，可担保必能獲得構造新式，物美價廉之品。蓋低價之機器及材料，非盡合用，故機械當以最可靠最耐用及最合經濟為原則。因物賤易壞，修理之費既大，停工期間，影響全部損失尤不貲也。

是以諸君若有興味於新式之機器，或對於貴處已成之各種機器裝置有所改良，請駕臨西門子電機廠，則廠廠所聘之富有經驗之業工程師，可與諸君籌工業上之計劃，且可代為估計價值。倘蒙惠顧，廠廠當竭誠相待，以副盛意。

西門子電機廠謹啓

西 門 子 電 機 廠

SIEMENS CHINA CO.



WERNER SIEMENS 威爾納西門子

西門子電機廠

SIEMENS CHINA CO.

▲分行

敝廠爲便利顧客起見，在中國各大巨埠設有分行。每處於諸外人職員中，聘有一極富經驗之工程師，以備「機器出售後之服務」，且予顧客隨時關於工業問題垂詢之答覆。

分行所在地

上海 天津 北平 奉天 哈爾濱
漢口 重慶 香港 廣州
各地通稱爲西門子電機廠

代理處

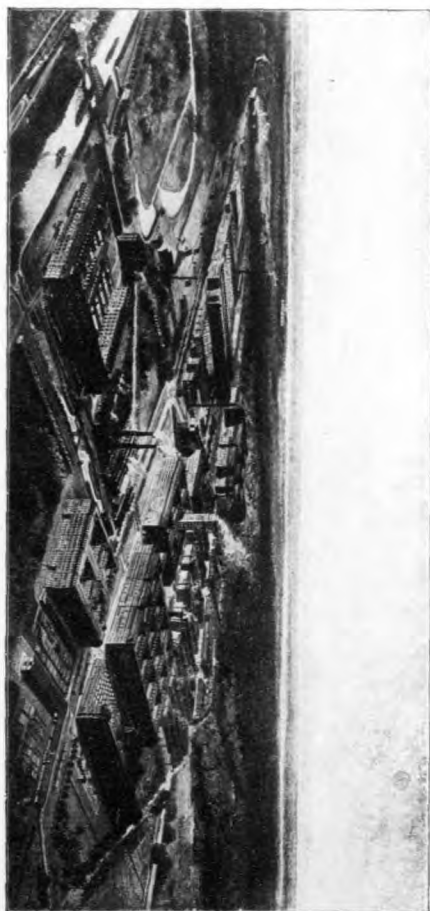
維斯洋行
烟台 Messrs. H. Anz & Co., 太隆洋行
濟南 Messrs. A. Boertler & Co., 蕭臣洋行
福州 Messrs. Siemens & Krohn 新昌洋行
汕頭 Messrs. Gebr. Roese,



圖一 德國柏林西門子城總辦事房全圖

西 門 子 電 機 廠

SIEMENS CHINA CO.



圖二 德國柏林西門子城西門子電機廠全圖

廠 機 電 子 門 西

SIEMENS CHINA CO.



圖三 德國柏林西門子城小機器及附屬品製造廠全圖

廠 機 電 子 門 西

SIEMENS CHINA CO.

啟者與德國諸大鋼鐵廠及機器製造工廠，咸有聯絡，今將西門子電機廠所代表者，舉例列下：

柏林西門子雪克脫電機廠

電機，電學儀器，電料，街道電車，地下電車，電氣鐵道及其列車，適合工業上及城市內所用之全副原動機裝置，全套電燈器具，礦務，鐵道，工廠，海軍，及商船等等應用之電氣器具，電爐及電灶，電案及電線，各式馬達及專合於紡紗機，織布機及起重機等用之馬達，電針器具，裝燈用材料，各式電燈，及其他。



麥格得堡華而夫 (R. Walt, A. G. Magdeburg) 廠

蒸汽機車。離心抽水機，唧唧筒抽水機，壓路機車，鐵道機車，農用機器，磚瓦廠機器，及其他。

柏林西門子好司克 (Siemens-Halske, Berlin) 電機廠。

電話接線機及電話機，全副自動電話機，各種測量儀器，如量電，水，氣體及蒸汽等，電氣熔鐵爐，精鍊液質金屬電解器具，製造汽養機，各種內燃機及其他。



萊呢格德法西門子廠 (Siemens Reiniger Vella)

醫學上應用電機，X光線器具，潘佐司他特 (Pantostat) 萬能器械，透熱器械，及其他。

長波及短波電浪之無線電站，各種無線電語零件，無線電傳送照相機，及其他。

柏林德律風根公司 (Telefunken G. m. b. H., Berlin)

全套殺菌器具，可為自來水廠或他處用者。

柏林奧充公司 (Ozon G. m. b. H., Berlin)

都塞道府聯合鋼鐵廠 (Vereingte Stahlwerke A. G. [United German Steel Works] Disseldorf)

鋼料，鐵條，鋼鐵建築物，鐵道材料，探礦材料，勸進式鋼片樁，及其他。



聯合管子公司 (Roehnan Verband, G. m. b. H.) 各種大小管子。

上述各廠係較為重大者，其餘此西門子電機廠代為經理之諸小廠一概從略。

啟行承辦各種製造廠全部分機器之裝置，如紡織廠，造糖廠，麵粉廠，磨米廠及造磚瓦廠等。承辦全部水力廠等。

裝置適於工廠及城市各種發電廠，並備有各種原動機，如蒸汽透平機，蒸汽機，狄思爾柴油機，蒸汽機車及水力透平機等。

製造廠，水力廠，開礦處，發電廠等之建築工程。

全套手搖式或自動式之電話接線機。全套醫院所用之醫學上電機。

建築於陸上及船上全部無線電站。

鐵路之上全部機械如機車客車貨車鐵軌及各種信號。

西門子電機廠

SIEMENS CHINA CO.

◀西門子電機廠所售出之蒸汽透平發電機▶

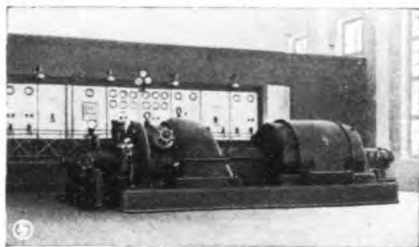
者。在上表廠或公司姓名之後，如有「戰前」二字，即表明該廠或公司之機器，係敵廠戰以前所銷售者。此外尚有與透汽器裝置相連之蒸汽透平機多部，未列上表之內。

機座數	每機出力	總出力	電壓力(Volts)
一	1000KVA	1000KVA	2300 Volts
一	760KVA	760KVA	3000 Volts
一	2000KVA	2000KVA	2230 Volts
一	6000KVA	6000KVA	2300 Volts
二	1250KVA	2500KVA	5400 Volts
一	4000KVA	4000KVA	5500 Volts
二	8000KVA	16000KVA	5500 Volts
一	1250KVA	1250KVA	350 Volts
二	4000KVA	8000KVA	6600 Volts
一	1250KVA	1250KVA	550 Volts
一	2250KVA	2250KVA	5250 Volts
二	2800KVA	5600KVA	6600 Volts
二	800KVA	1600KVA	5500 Volts
二	2000KVA	4000KVA	5250 Volts
一	1375KVA	2750KVA	2000 Volts
一	3100KVA	3100KVA	3300 Volts
二	1875KVA	3750KVA	3900 Volts
一	1500KVA	1500KVA	550 Volts
二	1920KVA	3840KVA	3300 Volts
二	4000KVA	8000KVA	6600 Volts
一	1250KVA	1250KVA	3300 Volts
一	1560KVA	1560KVA	350 Volts
一	800KVA	800KVA	2000 Volts
一	1920KVA	1920KVA	2000 Volts
共計		三十四座 出力之總數 84,680 KVA	

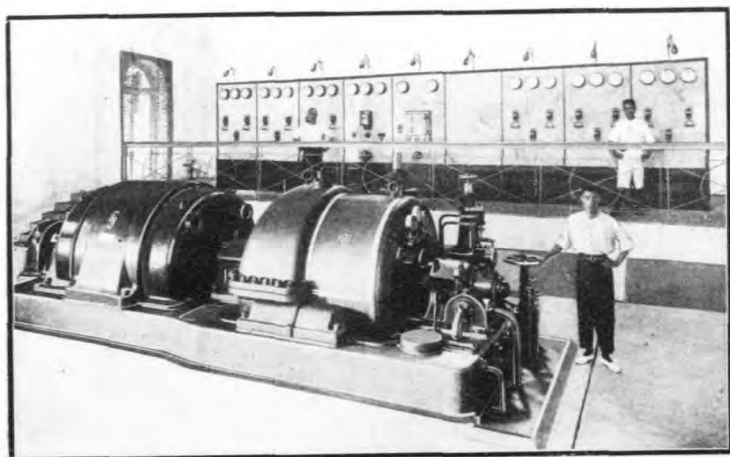
諸君，下面所敘述之各種裝置，悉由西門子電機廠所辦理之各種工程，其滿意之程度為何如耶。敝廠今特藉此機會恭請

廠 機 電 子 門 西

SIEMENS CHINA CO.



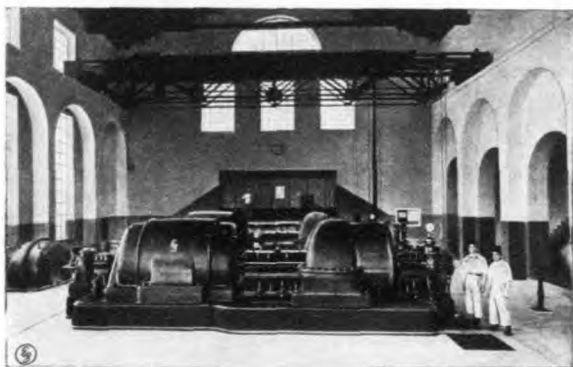
圖四 裝在八道濠奉天礦務局之蒸汽透平發電機
每座出力 4000 KVA 總出力 8000 KVA



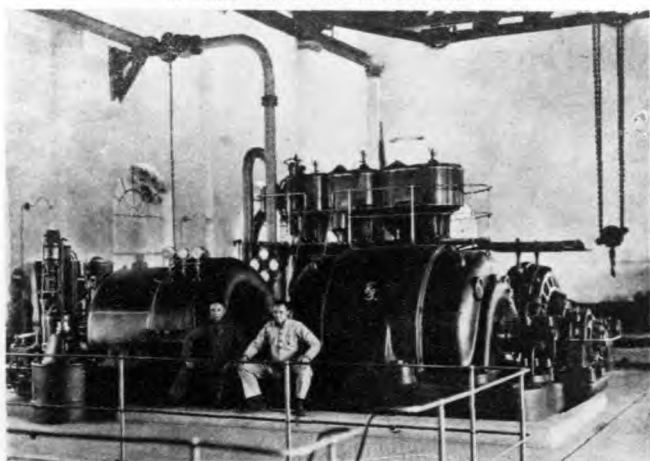
圖五 裝在上海龍華上海水泥公司之蒸汽透平發電機
出力 1500 KVA 附配電石板全副

廠 機 電 子 門 西

SIEMENS CHINA CO.



圖六 裝在成豐張震華電機製造廠之二座蒸汽透平發電機
每座出力 4000 KVA 附配電石板全副



圖七 裝在漢陽漢冶萍鐵廠原動間內之蒸汽透平發電機出力 2250 KVA

廠 機 電 子 門 西

SIEMENS CHINA CO.

◀西門子電機廠所售出之蒸汽機車▶

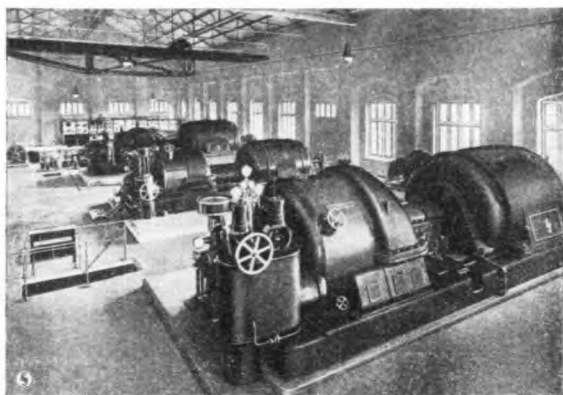
第八圖示上海市華商電氣公司原動機全部之詳斷裝設。此公司乃純粹由華人集資經營電氣之大企業，此廠總出力 20,000 KVA 由西門子電機廠所承辦而深得顧主之滿意者也。共計蒸汽透平發電機三座，其中二座，每座出力 8000 KVA 其他一座出力 4000 KVA 該公司電力之一部，用 3000 英尺長之電索通過黃浦至對岸浦東。

由上列之表，可知蒸汽機車為最適合各種企業之原動機。此機可用以拖動交流發電機，各種工場之導軌，如小工場，麵粉廠榨油廠等，尤適宜於黃荳類製造廠，因牽殼廢物，即可供作燃料用也。其次糖廠，磚瓦廠，灌溉等，亦甚適用。江蘇東台裕華製植公司連有抽水機之灌溉裝置，即敝廠所承辦者，蒸汽機車，可容裝各種展長之爐排，用以燒次等之燃料。

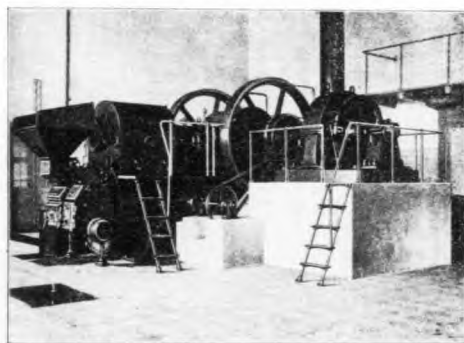
顧客姓名	車頭之出力	蒸汽馬力	電機之出力
胡君	75	匹馬力	52 KVA
安達電燈公司	235	匹馬力	175 kw
廣信電燈廠	235	匹馬力	110 kw
濟南泰隆洋行(製造廠)	50	匹馬力	
海慈河北台油坊電燈廠(製造廠)	360	匹馬力	160 kw
哈爾濱(工場)	65	匹馬力	
哈爾濱(工場)	65	匹馬力	
哈爾濱中東鐵路(工場)	60	匹馬力	
哈爾濱廣信火磨	125	匹馬力	
哈爾濱	88	匹馬力	
哈爾濱三會呼蘭柳廠(製造廠)	70	匹馬力	
一面坡共和利火磨	125	匹馬力	75 kw
嘉龍口龍黃電燈公司	235	匹馬力	165 kw
龍宮電燈公司	150	匹馬力	110 kw
南宮安農安電燈廠	65	匹馬力	46 kw
龍宮安農安電燈廠	135	匹馬力	78 kw
龍宮安農安電燈廠	235	匹馬力	160 kw
龍宮安農安電燈廠	150	匹馬力	100 kw
龍宮安農安電燈廠	235	匹馬力	160 kw
龍宮安農安電燈廠	130	匹馬力	80 kw
龍宮安農安電燈廠	100	匹馬力	75 kw
龍宮安農安電燈廠	22	匹馬力	
龍宮安農安電燈廠	600	匹馬力	440 kw
龍宮安農安電燈廠	275	匹馬力	
龍宮安農安電燈廠	100	匹馬力	60 kw
龍宮安農安電燈廠	205	匹馬力	135 kw
龍宮安農安電燈廠	100	匹馬力	60 kw
龍宮安農安電燈廠	205	匹馬力	
龍宮安農安電燈廠	50	匹馬力	25 kw
龍宮安農安電燈廠	100	匹馬力	75 kw
龍宮安農安電燈廠	50	匹馬力	
龍宮安農安電燈廠	35	匹馬力	
龍宮安農安電燈廠	50	匹馬力	
龍宮安農安電燈廠	155	匹馬力	110 KVA
龍宮安農安電燈廠	120	匹馬力	80 KVA
龍宮安農安電燈廠	135	匹馬力	100 KVA
龍宮安農安電燈廠	600	匹馬力	430 KVA
共計	6,190	匹馬力	

廠機電子門西

SIEMENS CHINA CO.



圖八 裝在上海南市華商電氣公司之三座蒸汽透平發電機共出力 20,000 KVA



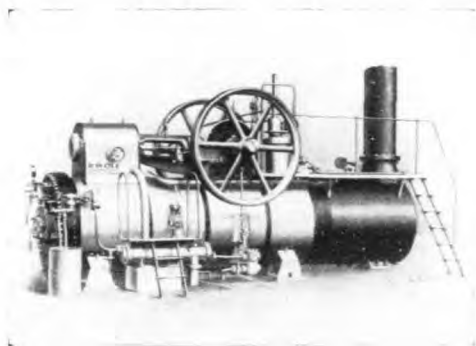
圖九 裝在湖州吳興電燈廠之 600 匹馬力蒸汽機車
與一 500 KVA 交流發電機直接相連

西 門 子 電 機 廠

SIEMENS CHINA CO.

第九圖示一直接與交

流發電機相連之蒸汽機車，爲西門子電機廠發售與湖州吳興電燈廠者。此機總出力爲 600 匹馬力，與 1 500 KVA 出力，5250 Volts 電壓之交流發電機直接相連，中國國內之第一大蒸汽機車也。此式機器，具一聯缸蒸汽機，且與一噴射蒸汽機相連。除此外尚銷售於下列各地：湖州，嘉興，東台，禮口，四平街，安達，一面坡，揚州，哈爾濱。



第十圖示一具單缸式之蒸汽機車。排洩餘汽，大部分用以取暖所以甚適宜於各種製造工廠，如麵粉廠及紗廠，尤特別適用於榨油廠。請注意放大之爐排，此可用以燃燒次等之燃料木料泥煤湯如煤等之用。此式蒸汽機車已銷售於下列各地：

青齊哈爾，哈爾濱西比利油坊，哈爾濱中東鐵路修理工廠，濟南泰隆洋行，梧州邵北君，用以拖動交流發電機，排洩餘汽，作取暖之用。重慶工場。

諸君若於是項原動機器饒有興味，則請投函西門子電機廠，則敝處當即奉寄諸君以詳細之樣本。

西門子電機廠

SIEMENS CHINA CO.

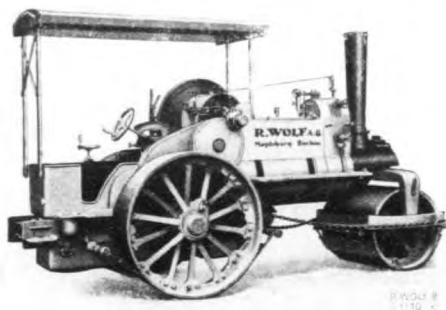


圖 十 一 壓 路 機 車

此種機器已銷售於中國之顧客如下表所列：
 上海南市中國電氣公司一部 上海市政府工務局一部
 哈爾濱電車公司二部 貴州省政府二部 尚有其他

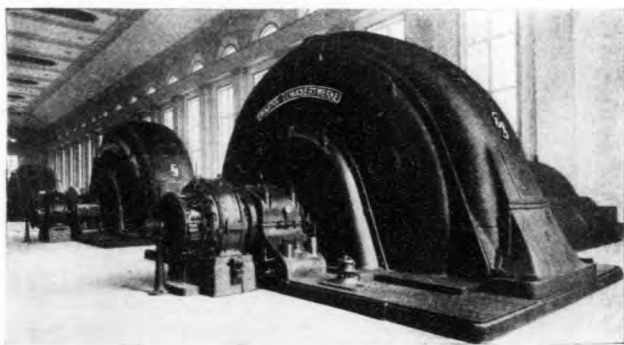


圖 十 二 大 號 水 力 發 電 機 器

廠 機 電 子 門 西

SIEMENS CHINA CO.

西門子電機廠已承造多種各式蒸汽發電機裝置，今且舉其大著者述之於下：

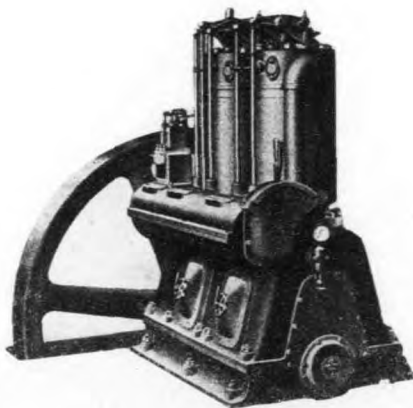
潮州潮州電燈公司 340 匹馬力 275 KVA

龍潭中國水泥公司 850 匹馬力 600 KVA

齊齊哈爾黑龍江電燈公司 560 匹馬力 445 KVA

奉天華北機器廠 230 匹馬力 150 KVA

除上所列外，廠廠尚售出許多較小蒸汽機，或為船上之用，或為製造廠及原動處之用。第十二圖示一售與上表顧客，直接與交流發電機相連之蒸汽機。



圖十三 售與海鹽電燈公司之 70 匹馬力
狄思爾柴油機，附有交流發電機及配電石板。

廠 機 電 子 門 西

SIEMENS CHINA CO.

◀ 西門子電機廠所出售之狄思爾 (Diesel) 柴油機 ▶

顧客姓名	機器部數	馬力	KVA
崑崙光華電燈有限公司	一部	115	100
真茹電燈公司	一部	55	46
潮陽光秒電燈公司	二部	共210	180
汕頭張君	一部	25	
浦東周君	一部	12	7.5
杭州第三中山大學工業學院	一部	25	
濟南某君	一部	25	
廈門某君	一部	9	5.4
大橋電燈公司	一部	55	36
安慶甲種工業學校	一部	18	
濱陽濱陽電燈公司	一部	70	55
永明新記電力有限公司, 廣東台山	一部	140	100
漢口六河滯煤礦公司	一部	150	100
蘭溪明華電燈公司	一部	40	37
南陵縣電燈廠	一部	105	85
廈門歐鐵耶君	一部	25	16
登州蓬萊電燈公司	一部	50	36
蘇州電話公司	一部	18	
東台時裝永生油坊	一部	18	
泰安秦康電燈公司	一部	120	100
東沙島無線電台	一部	14	10
廣東黃浦軍官學校	一部	150	140
梧州梧州電燈公司	三部	840	750
湖州吳興電燈公司	一部	200	165
湖州吳興電燈公司	一部	350	250
中東鐵路	一部	300	240
青田電燈公司	一部	25	14
四明醫院	一部	10	6
紹興俞君	一部	20	
河南建設廳	二部	14	
盛澤復新電燈公司	一部	350	275
烟台啓明冰廠	一部	95	
紹興電燈公司	一部	500	430

除上表所列諸狄思爾柴油發動機，廠商與售許多工廠，煤氣發動機，并電流配板及配石。

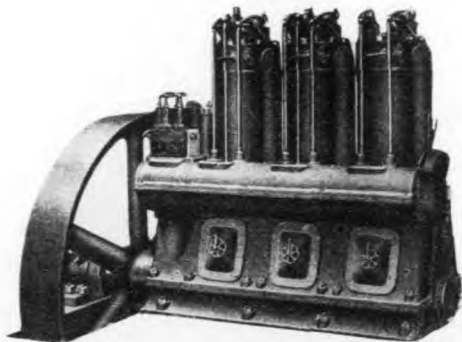
西門子電機廠

SIEMENS CHINA CO.

◀ 西門子電機廠所售出幾部連於狄思爾柴油機之發電機 ▶

顧客姓名	機器部數	KVA
上海中華書局	一部	75
崇明大通紗廠	二部	共500
漢陽漢陽兵工廠	三部	共180
潮陽光利電燈公司	一部	90
揭陽電燈公司	一部	90
漢口美最時洋行	三部	共690
上海南洋兄弟烟草公司	四部	共180
上海新新公司	二部	共200
廣東台山永明新記電力有限公司	二部	共350

。中於普機發較 A C 部數出所機子西其者大其，所上
國全遍，電小 C D 及 D 百之售廠電門餘，著較乃列表

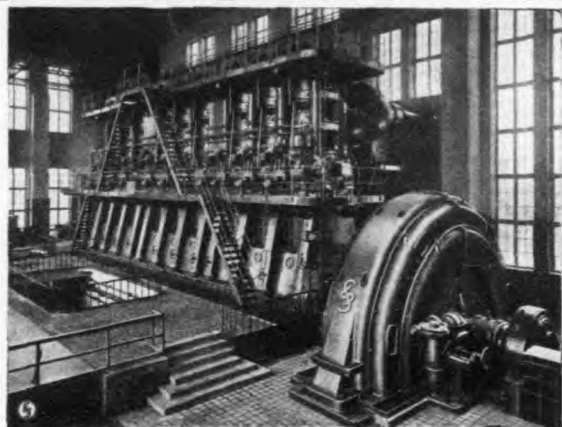


圖十四 上圖示售與南陵縣電燈公司，
直接與一100 KVA 出力，3000 Volts 電壓 50 週期數，
A, C. 交流發電機相連105匹馬力之狄思爾柴油機。

廠 機 電 子 門 西

SIEMENS CHINA CO.

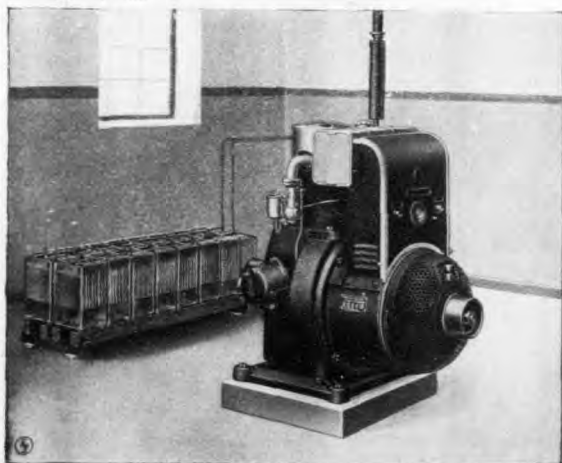
圖十五 裝在德國漢寶全市電燈公司，出力15000匹馬力之全世界最大狄思爾柴油機，此機與一出力13000KVA，電壓6300 Volts，之西門子交



圖十五

流發電機相連。機之旋轉數，每分鐘僅0.4次。單獨交流發電機之重量為233噸。開駛後之成績甚佳，且有新定貨之望。

第十六圖



西門子電機廠

SIEMENS CHINA CO.

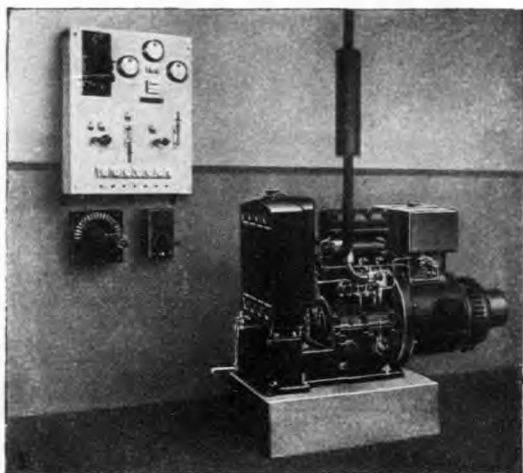


圖 十七

西門子小號全副電燈機

西門子雪克脫電機廠，為迎合社會上對於小號電燈機之急增需要起見，造有各種特別式樣之所謂西門子小號全副電燈機。此項電燈機，最合旅館，住宅，影戲院，舞臺，農場等，又適於懸燈結綵裝璜之用，小汽船及馬達船，用作點燈，亦甚相宜。此機構造堅實，便於隨意移動。

此種機器用高等手藝造成，可保證下列諸優點。

機身堅固，

使用耐久，

信任甚大，

費用低廉，

其他優點為：

管理簡單，

佔位狹小，

燃料節省，

裝置簡便，

其特要者，為不用以水消熱，因出力一至十KW較小之機，裝有一鼓風器，雖在熱帶亦可適用。但較大之機，則須按自動虹吸管式之裝置以消熱。

(十六圖)示一1.5KW小號電燈機，已有23部消售與中國之顧客。(十七圖)示一4KW電燈機，有此機18部在中國應用。欲知詳細，請函西門子電機廠為幸。

西 門 子 電 機 廠

SIEMENS CHINA CO.



圖 十八 變 壓 器

▲ 變 壓 器

西門子雪克脫電機廠，製造如(十八圖)所示之所謂貝殼式變壓器，迄今逾二十五年，銷行於世上已數千部，因此器構造特別堅固，線圈製造簡單，各部材料精良，故能任重毋虞。西門子雪克脫電機廠，製造變壓器，已有多年之經驗，是以前出品，宜於大出力高電壓之用。對於保存消熱油。尤加特別注意，位在變壓器頂之消熱油漲弛房，即西門子變壓器特別優異之點，能阻止消熱油之分解，其價值經多年經驗之證明而彌大。

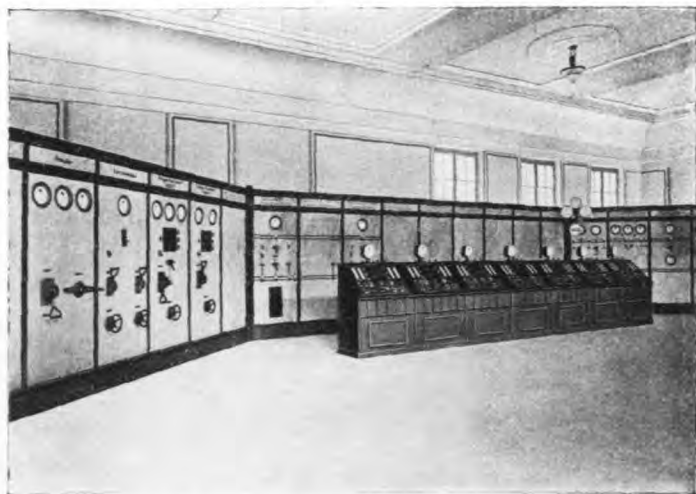
西門子電機廠，已有數百部變壓器銷售於中國，多數已成之原動廠，彼等試用之後又來重訂大批之貨，由此可以證明敝廠出品之精良，及主顧對於敝廠輸出品之滿意。

廠 機 電 子 門 西

SIEMENS CHINA CO.

下表示—西門子電機廠所售出大號總壓器之數目單。

顧客姓名	出 目	出 力	總出力
上海南市華商電氣公司	19	640 KVA	12160 KVA
上海南市華商電氣公司	12	400 KVA	4800 KVA
八道濠奉天礦務局	6	250 KVA	1500 KVA
上海福興麵粉公司	1	500 KVA	500 KVA
長沙湖南電氣公司	2	320 KVA	640 KVA
長沙湖南電氣公司	5	210 KVA	1050 KVA
成豐振華電機製造廠	2	2000 KVA	4000 KVA
成豐振華電機製造廠	2	1500 KVA	3000 KVA
成豐振華電機製造廠	2	1000 KVA	2000 KVA
成豐振華電機製造廠	12	200 KVA	2400 KVA
上海江南造船廠	1	2000 KVA	2000 KVA



圖十九 配電石板裝置

廠 機 電 子 門 西

SIEMENS CHINA CO.

▲配電石板裝置

每一電力總出發處之管理與操縱，恆視裝在配電石板上測量儀器之管理如何而定，是以裝置一切量電器其於易見便於工作之處，甚屬重要，如此可以免去開閉器轉接錯誤以發生危險。西門子雪克脫電機廠，對於儀器之構造，曾加深切之研究，所以出品信用卓著。(十九圖)示西門子雪克脫電機廠所製造之上等配電石板裝置，諸君即可看出測量儀器排列之清楚，及開閉器調節之便利。

西門子雪克脫之名，使人聞之無不極端表示滿意，諸君向他公司定貨之先，當來敝處詢問價值及其他瑣事，以資比較，則諸君畧得敝處殷誠之招待，可無疑義，此非敝處誇言，想諸君亦能洞鑒之也。敝處之配電石板裝置，咸用最新式之良法而造成，恆能使顧客滿意，所以諸君出值，必可得相當之代價也。

西門子電機廠所辦理之幾種重要工程：

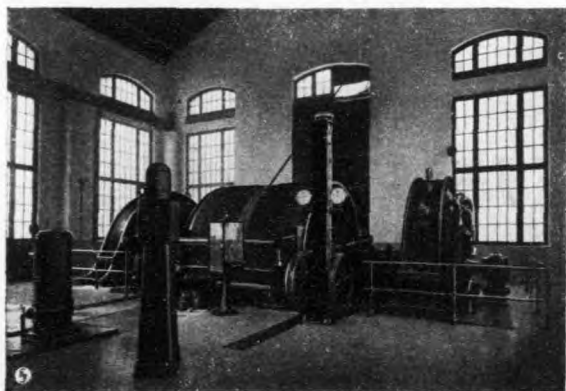
- 一、棗莊中興煤礦公司之全部建設，都採用最新之方法，電動機器等亦悉係現今新式出品，誠中國之模範礦公司也。一切機器，都由西門子電機廠所售出及裝置(蒸汽透平機)。
- 二、萍鄉煤礦公司所裝之電動機器，大部分為西門子電機廠所售出(蒸汽透平機)。
- 三、八道濬奉天礦務局之全部蒸汽透平機裝置，及幾部電動機，為西門子電機廠所裝列。
- 四、上海龍華水泥公司全部裝置及房屋建築，悉由西門子電機廠所辦理。
- 五、龍潭中國水泥公司之全部電氣裝置，都由西門子電機廠所裝列。
- 六、唐山啓新洋灰有限公司，全廠裝一6000 KVA 出力之蒸汽透平機，一切裝置及電濾器，悉由西門子電機廠所裝列。

西 門 子 電 機 廠

SIEMENS CHINA CO.



圖二十 中興煤礦公司之起運貨物塔

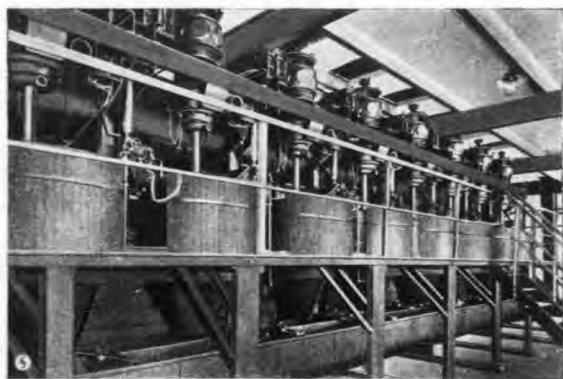


圖二十一 中興煤礦公司之 500 KW 起運貨物機

西 門 子 電 機 廠

SIEMENS CHINA CO.

七、吳淞國民製糖公司全部建築，及房屋，悉由西門子電機廠所辦理，亦為西門子廠建築工程師所計劃，十二圖旁（二）有注意者，為由直式三向交流馬達旋轉之離心器。



圖二十二 吳淞國民製糖公司之煉糖器

八、浦東和興鋼鐵廠全部由西門子電機廠所建築，裝在該廠內之鼓風塔鐵爐，亦為西門子廠所計劃，其他一切電氣上及機械上之設備，悉係西門子電機廠所售出。

九、南市華商電氣公司之出力 20000 KVA 全體蒸汽透平機裝置，電車，及一切附屬品，悉由西門子電機廠所裝列及供給。

十、哈爾濱電車公司之出力 5000 KVA 全部原動機裝置，並一切電車及軌道等，都由西門子電機廠所裝列及售出。

十一、北平北平電燈公司之一部分原動機設備，電車，及其附屬品，由西門子電機廠所供給。

十二、雲南耀龍電燈公司，於西歷一千九百十年與西門子廠訂立合同，西門子電機廠所辦理之中國第一水力原動機也。該公司當即採購二機，每機出力 300 KVA，總出力為 600 KVA，此即該公司深信西門子電機廠之標記。所生之電，由一 23000 Volts 高壓電線路，通至離廠二十英里之省城，此乃中國第一高壓電線路也。

西門子電機廠

SIEMENS CHINA CO.



圖二十三 雲南省昆明第二水力廠

自省城用電之增進，勢當擴充第一水力廠，且因主顧對於西門子電機廠售出之機器及辦理之工程，非常表示滿意，所以即擴用二座水力透平機，每座出力 375 KVA 共 1350 KVA 與西門子電機廠於一千九百二十三年又訂合同至一千九百二十六年五月，始送第一次之電流。



圖二十四 雲南省昆明第二水力廠之水閘及消耗水力門

十三、如上所述，中國第一高壓電線，為西門子電機廠所計劃而構成，如此可證明歐廠實之領導，增進中國文明之先鋒，第二高壓電線路為電壓振震華電機製造廠而建設，用 33000 Volts 之電壓傳送至常州及無錫，至各分發點，降至 6000 Volts，至用戶則僅 220 至 380 Volts。

廠 機 電 子 門 西

SIEMENS CHINA CO.



圖二十五 震華電機製造製之建於無錫成墅裝間之 33000 Volts 高壓電線塔

十四，第三用 33000 Volts 電壓之高壓電線路，乃西門子電機廠為八道濠礦務局而建造，電力先送至距廠六十英里路之新民城，再達漢山，過廣甯，至新里屯，至塔湖山電壓由 33000 Volts 即直降至 220 及 380 Volts。

十五，橋州市政府公用局裝列完全狄思爾柴油原動機，有出力 250 KVA 之機三部，總共出力，則為 750 KVA，一切所需之變壓器，及電流分發路所用之材料，悉由西門子電機廠所供給。電流通至城中，須橫經西江，因此裝有用 3300 Volts 電壓之江底電索，由二段接成，亦為西門子所供給者也。

十六，其他江底電索，為上海南市華商電氣公司用以橫過黃浦江，長 3000 英尺，通 6600 Volts 電壓之索。

十七，吳淞永安紗廠，由西門子電機廠裝有完全遮沒，旋轉單部紡紗錠子器之馬達六十部，因顧客對於此機工作，極為滿意，不久又裝同樣馬達六十五部，以後續購甚多。連前共計四百八十八部，該廠為大紡紗間通風起見，裝有直立炮眼式天花板風扇十二部，其後又裝八部，如此大足表示該廠對於敝處銷售貨物之滿意也。

十八，崇明大通紗廠，亦裝置如永安紗廠所用之旋轉單部錠子紡紗器馬達及拖動多部錠子紡紗器別式馬達多部。此外裝有每部出力 250 KVA，直接與狄思爾柴油機相連之交流發電機多部，并附配電石板全副，悉由西門子電機廠所辦理。

十九，廈門六豐碾米廠所裝之碾米機，每小時之出貨量為二十担，並裝有馬達及煤氣原動機。

二十，白水營碾米廠，亦裝有同上之碾米機，但每小時出貨量僅十担。

二十一，因上二廠，成績其優良，同區又建一第三碾米廠，名廈門兆豐碾米廠，出貨亦為每小時十担。

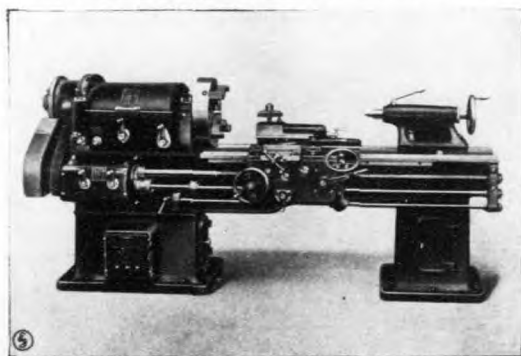
上面所述僅為建立於中國各種事業之一部，其餘多未備載，此不過給諸君對於西門子電機廠之衆多製造品項目，留一印象已耳。

廠 機 電 子 門 西

SIEMENS CHINA CO.



圖二十六 售與永安紗廠及大通紗廠完全遮沒拖動單部錠子紡紗器之馬達



圖二十七 以三相馬達單獨拖動一座車床

西 門 子 電 機 廠

SIEMENS CHINA CO.

電氣運貨場車

電氣運貨場車，較手推場車，及行於軌道上之小貨車，特殊優良，凡有大宗出品之各製造廠及工業場所，其貨品及物件常需短距離之運送者，無不迅速增用電氣運貨場車。

應用電氣運貨場車，對於輸送小件貨物，有一定之管理，以便運送迅速，交貨準確，且從節省工作而言，一部電氣運貨場車，依工廠之情形可替代十餘人之工作，如此於經濟方面十分節省也。



圖二十八 電氣運貨場車運貨至鐵路上貨車輛之圖

西開子雪克脫電氣場車，特別計為行於交通不便之巷，是以同樣可用於狹小工場及院中，各種私家工業，及運輸事業所用之私路，政府及城市製造廠。尤適宜於鐵路站上運輸行李之用。

西門子雪克脫電氣場車，對於各類需求無不能使之滿足。式樣大小衆多，以合各種目的之用途。使用簡單，雖不精巧之工人，稍加訓練，即能開用。欲知其他詳細，請函詢西門子電機廠，且諸君欲購此車，請從速勿緩，因各種進步，都從競爭而來，用廠處電氣運貨場車可佔競爭之優勝，且可增進貴廠之出品。

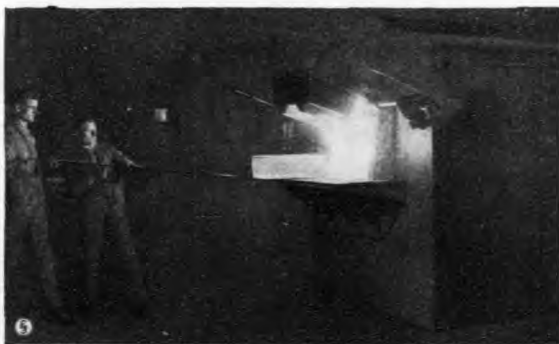
西門子電機廠

SIEMENS CHINA CO.



圖二十九 電氣運貨場車運輸貨物至一紗廠棧房

寄電，算極圖法一門 力此結訂大依水，既離裝華之營子拖，機式心人尤要既稻之
 奉機請及其，種子 之可極立小灌之成灌心在廠事一電動或則灌抽今然，事出水 灌
 。廠兩其均示，新廠蘇非認優合，既供仰稻抽船附業專機之電由既水已。在業之量需
 ，西他勻，三式，格徒一良同與田給給田水上近，供廠。氣柴法機採多中其區以用
 當門詳。噴十灌發德然番，農畝也之之機電，在電，西馬油，之用處國屬，灌極
 即子細概射一水明西矣勉如成人之，區以動藉震力另門達機此新離農為重灌既大



圖三十 西門子所發明之灌既新法

廠 機 電 子 門 西

SIEMENS CHINA CO.



圖 三十一

雜項

西門子雪克脫廠之製造品，項目極多，非數百頁之紙，不能盡述，此小冊篇幅有限，祇能將幾種敝廠所造之特別工程提出，聊以呼起 諸君之注意耳。旁(三十一圖)示一燒熱爐，適於兵工廠淬鋼，及陶器廠燒瓷器及珐瑯質物品之用。使用手續簡便，顧客之車批定貨者甚多，是足證明此爐之合於使用也。詳章請函西門子電機廠，當即寄奉。

數百處之全部電車事業，為西門子雪克脫廠所裝設，且供給許多電氣鐵道，暨全套車頭，列車，於世界各部。由敝廠所造出適於開礦處之地下鐵道等等，尤足代表敝廠製造之優良。

善於拖動工作機紡紗機械布機起重機等之電動機，西門子雪克脫廠所製造，特為精美者，故重批定貨甚多，如上所述之永安紗廠等是也。

最優良及適於各種用途之電氣針接機，已由敝廠發明造出，銷於中國者，有滬杭甬鐵路局二部，南市華商電氣公司及中東鐵路各一部。

敝廠製造各式電索，構造新式，使用耐久，適於各種用途之電索，如海底及海底電索，開礦處船上及化學工廠等所用之特種電索，敝廠悉有出品。

敝廠出品之特殊精良，從顧客數目之繼續增加，大足以顯明之。

總而言之，各種電氣材料，咸能自西門子電機廠購得之，且常有大批高品存貨，請 諸君不必費時，與他家出品相比較，即 駕臨西門子電機廠可也。諸君不僅能得價其值，且敝廠貨物售出後，尚可常為服務。

廠 機 電 子 門 西

SIEMENS CHINA CO.



圖三十二 銷售與德之可恩邦尼 (Köln-Bonn) 路線，及英之希爾敦新港 (Shildon-Newport) 路線，及挪威，瑞典各處之電氣火車



圖三十三 售與挪威安瀝滙的(Aalsund)，通 22000 Volts 電壓，長 10000 英尺之江底電索

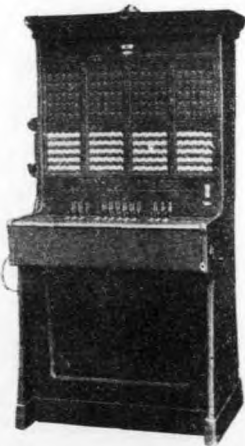
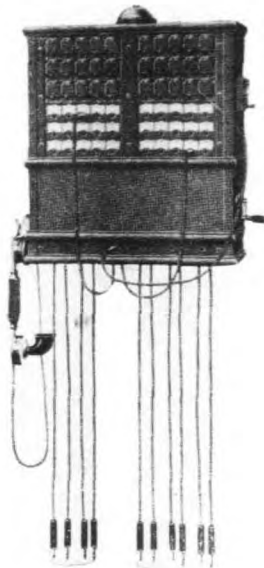
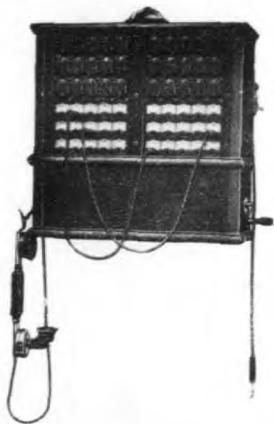
西 門 子 電 機 廠

德國柏林西門子城

西門子海斯克廠製造各種

電氣機件如下

SIEMENS CHINA CO.



交 換 總 機 牆 式 及
 立 式 搖 電 及 公 共
 電 池 皆 適 用 容 量
 自 五 號 起 至 二 百
 號 止

西 門 子 電 子 機 廠

SIEMENS CHINA CO.

電話機。人工及自動電話機件。
電報機。莫爾斯機。西門子式快機及各種附屬品。

電氣機件。如電氣信號。電鐘。火警機。管理及保安機。以及各種電池。

電纜。電話電報用電纜。及各種附屬品。



試驗儀器。測驗電鍵屏上用各種測驗表。測驗用變壓器。輕便測驗表。橋式測驗器。調節器。溫度測驗器。氣體分析器。及記錄器。

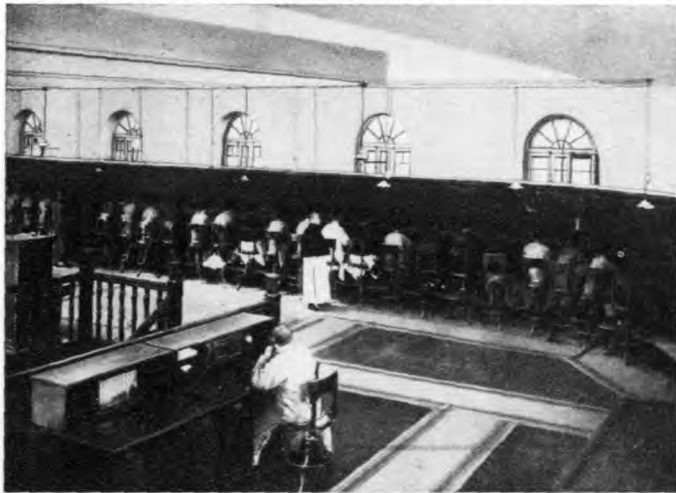
水表。蒸汽表。氣體表。空氣表等及其附屬品。

電器化學工業機件。
電爐工業機件。

甲電話

西門子廠專造各種人工及自動式電話機件。其靈便耐用。早已名滿全球。毋庸多述。在中國各大城中裝用西門子人工電話者如左：

濟南 公共電池式 三千號

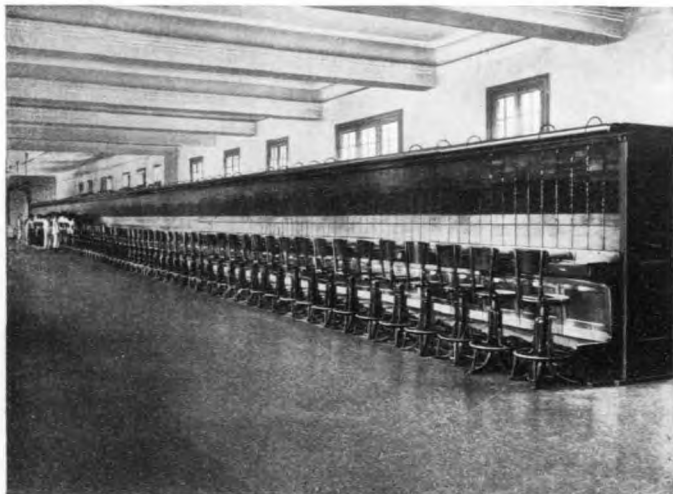


上圖為濟南電話局交換機室

廠 機 電 子 門 西

SIEMENS CHINA CO.

北平西分局 公共電池式 六千號

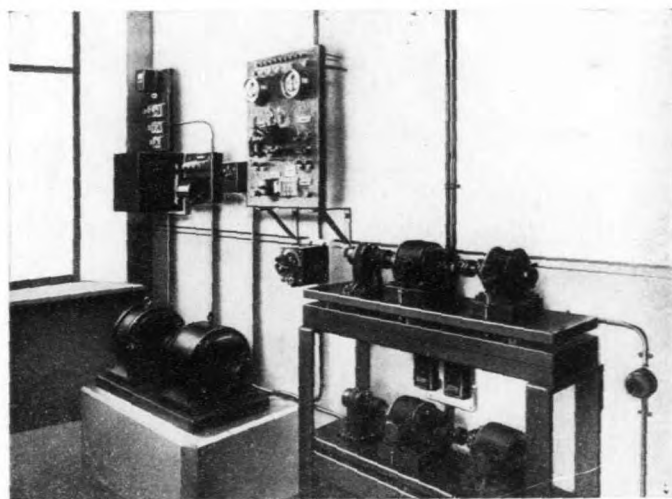


上圖為北平西分局電話交換機室

西門子市用自動電話裝
置在中國者為哈爾濱中
東鐵路之一百號交換機

西 門 子 電 子 機 廠

SIEMENS CHINA CO.

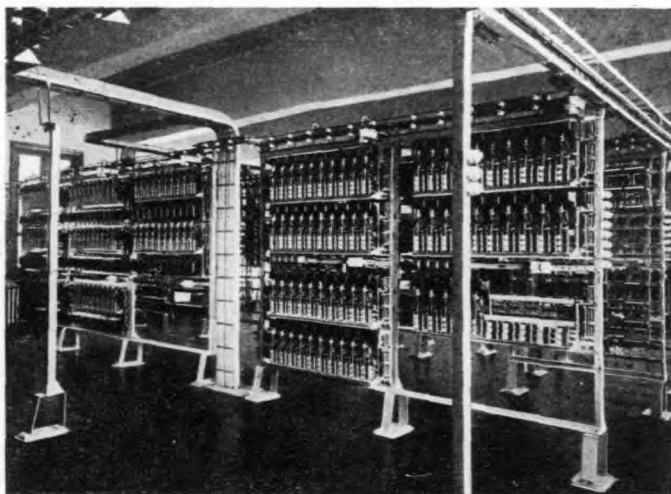


充 電 機 圖

廠 機 電 子 門 西

SIEMENS CHINA CO.

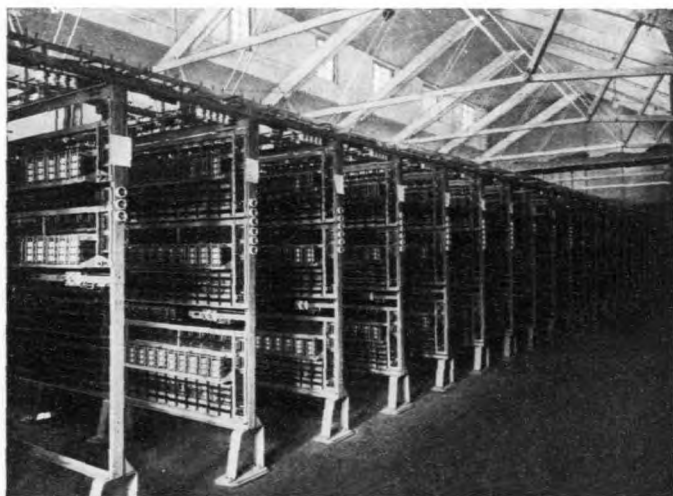
天津電話總局近向敝行訂裝九千號自動電話總機其圖如下



天津自動電話機器

西門子電子機器廠

SIEMENS CHINA CO.



天津自動電話機器

西門子電子機器廠

SIEMENS CHINA CO.



天 津 自 動 電 話 機 器

此外尚有戶內用之自動電話。在中國已
經裝置者為：

- | | |
|----------|----------|
| 天津中南銀行 | 上海南市電車公司 |
| 上海中學銀行 | 崇明堡鎮電話公司 |
| | (市用式) |
| 上海德孚洋行 | 上海德華銀行 |
| 天津中華匯業銀行 | 北平交通部 |
| 天津鹽業銀行 | 叢莊中興煤礦 |
| 北平日本使館 | 甯波華美醫院 |
| 天津金城銀行 | 奉天陸軍醫院 |
| 廣州市政府 | 北平俄使館 |
| 天津俄國商務公司 | 上海公大紗廠 |
| 上海西門子洋行 | 香港西門子洋行 |
| 北平西門子洋行 | 奉天西門子洋行 |
| 天津西門子洋行 | 上海勝德織造廠 |
| 東三省醫科大學 | 上海先施公司 |
| 南京國民政府 | 南京財政部 |
| 濟南電話局等 | |

廠 機 電 子 門 西

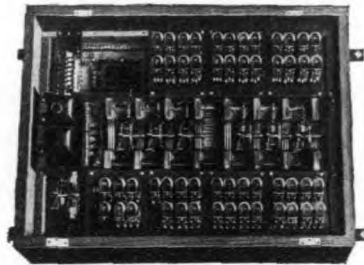
SIEMENS CHINA CO.



自動電話卓機圖



自動電話牆機圖



室內用自動電話總機

西門子廠製造各種人工自動電話自五號起至十萬號。倘欲知其詳細情形。請函詢一切。

(C) 電報。

西門子廠製造各種電報機器在世界商報上為第一。其各種式樣如下：

莫爾斯機 每分鐘可發 六十至

八十字。

許務斯機 每分鐘可發 一百二

十五至一百五十字。

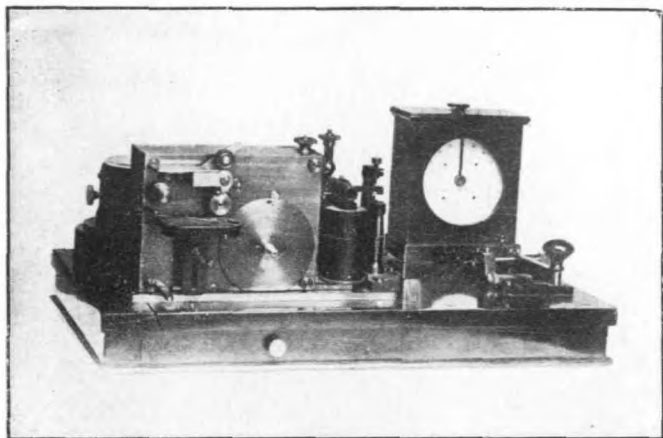
電印機 每分鐘可發 一百二十

五字。

西門子快機 每分鐘可發 千字。

西 門 子 電 子 機 廠

SIEMENS CHINA CO.



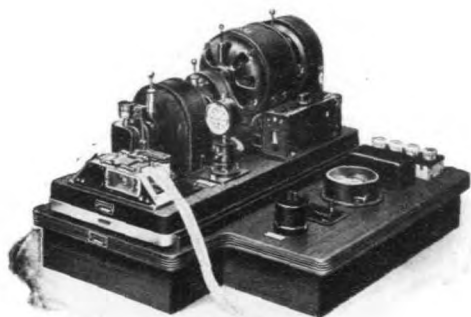
莫爾斯機圖



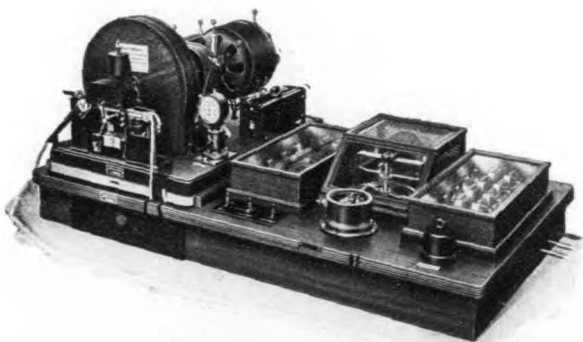
電印機圖

廠機電子門西

SIEMENS CHINA CO.



發 報 機 圖



收 報 機 圖

廠 機 電 子 門 西

SIEMENS CHINA CO.

(丙) 電氣機件。

本廠製造各種工業路礦應用之電氣信號。

關於鐵道土者。有警

號。危險信號。速率

登記表。電氣開車符

號。及其他一切安全

符號。

西門子海斯克廠製造

之電鐘。以一母鐘連

動各子鐘。使數十室

內時間一無參差。在

中國裝置者甚多。詳

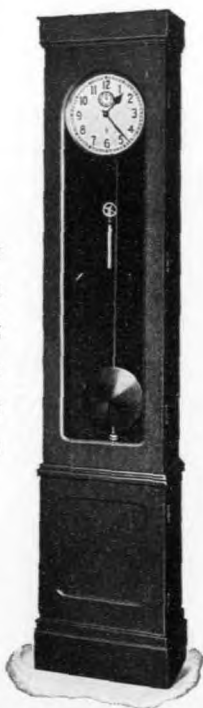
細情形。請函詢為盼

。



印時刻機圖

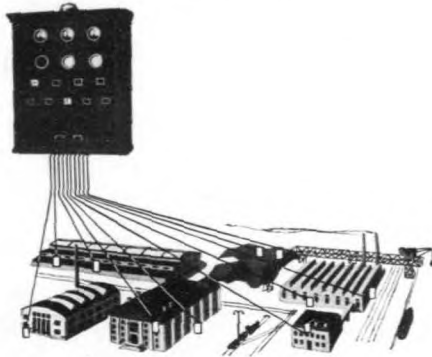
立地式母鐘圖



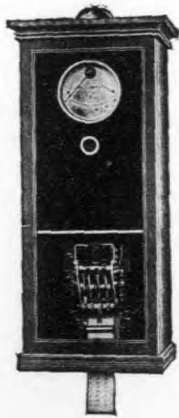
牆式母鐘圖

西 門 子 電 氣 機 廠

SIEMENS CHINA CO.



火警機之裝置法



管
理
箱
圖



牆式火警之接觸器架

廠 機 電 子 門 西

SIEMENS CHINA CO.

(丁) 西門子電纜。其絕緣材料分爲紙，紗，絲，橡皮，膠漆等。內中銅線亦分單心，雙心，星式及總

旋式數種。電纜之種類亦因用途之不同而分別之爲江河纜。海洋纜。架空電纜。地纜。戶內電纜

。及加蒲賓圈電纜等。

此外關於電纜設備上應用之附件如分綫箱等亦莫不全備。

(戊) 測驗儀器由西門子製造者爲各種電流，電壓，電

力，電量，週波，阻力絕緣等表。各種測驗表復

分配電石板式輕便及精細式者。此外尚有測驗用

變壓器。限制電流繼電器。車頭表。搖電箱。試

驗室用測驗器。計振器。記錄器。溫度測驗表。

煙囪煤氣測驗器。橋式阻力測驗器。阻力圈。以

及學校及專科用儀器俱全。



各種輕便測驗器



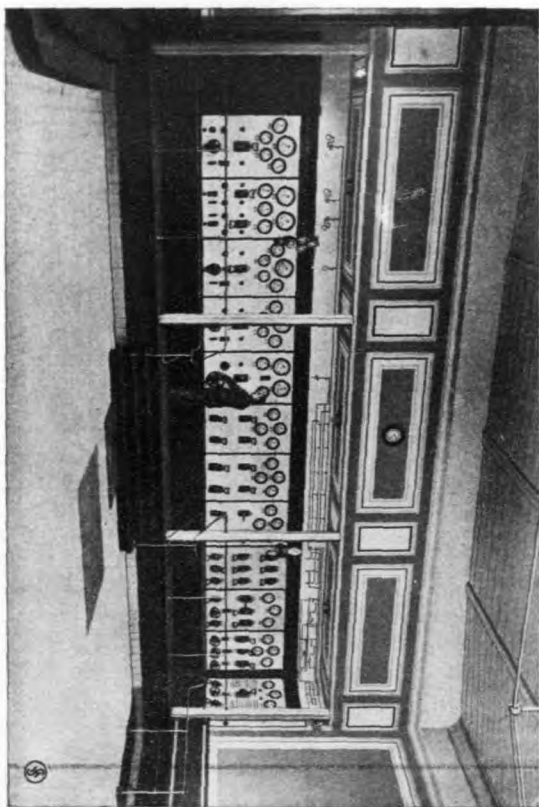
電流表



電壓表

西門子電子機廠

SIEMENS CHINA CO.



機室內之配電石板

西門子電子機廠

SIEMENS CHINA CO.



試 驗 室 內 之 儀 器



帕 雷 脫 式 水 表

(已)水表雖不在電氣範圍之內。在於實業上亦為一極重要之儀器。西門子所製造者分機轉及濕轉翼輪式水表，圓盤式水表，胡德孟式水表，複式水表，記錄及管理器，水表測驗器，汽鎊進水表，圓盤式油表，「溫士泥」式水蒸汽汽體及空氣表等。

廠 機 電 子 門 西

SIEMENS CHINA CO.



連接式水表



熱水 表



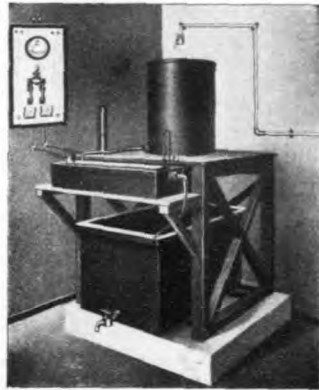
西門子比力亞絲氣機

(庚)電氣化學機如電氣漂白機於紡織、造紙、洗衣等工業上用途極廣。又如分析機、及製造燒鹼，以及由礦苗中用電氣煉出銅、鋅及提淨等機件。皆為廠廠依數十年之經驗而製造者。是以成績優良。出品超絕豐富也。

西 門 子 電 氣 機 廠

SIEMENS CHINA CO.

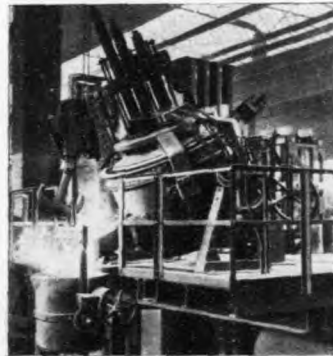
(辛) 電氣熔爐分置定及旋轉式二種。凡西門子海斯克廠製造者。較諸他家出品為優良。蓋因能達到較高之熱度。且能使精密之管理。是以熔化時非常清潔。而出品之質地因之而優良也。敝行備有詳細說明書。且可代為估計。倘蒙垂詢。當即寄覆。



電氣漂白機



電氣熔爐



電氣熔爐

西門子電子電機廠

柏林西門子雷因格發廠製造

各項醫學電療器列後

SIEMENS CHINA CO.

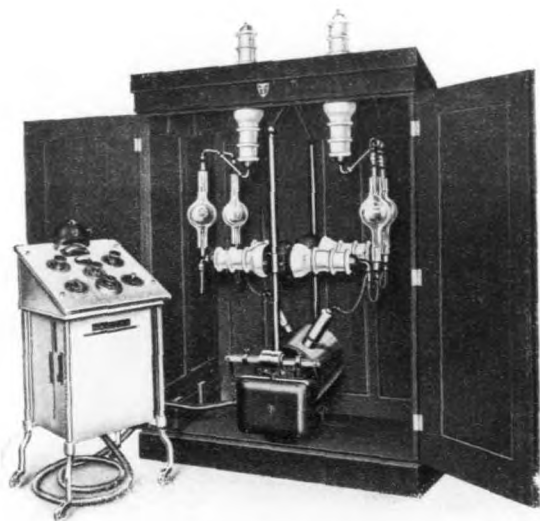
診斷愛克司光機
 治療愛克司光機
 牙科愛克司光機
 萬能接合機「潘禿斯坦」
 透熱電療機
 愛克司光燈泡
 愛克司光附屬品
 聽耳機
 電氣心搏測驗機
 電浴器
 自倫特根博士發明愛克司光線
 以來柏林及愛而浪根之西門子
 雷因格發廠即開始製造各種愛
 克司光機
 除私家醫師用診斷及表面治療
 愛克司光機外尚有診斷心臟及
 肺部之強力愛克司光機



小愛克司光機「歐力度」

西門子電子電機廠

SIEMENS CHINA CO.

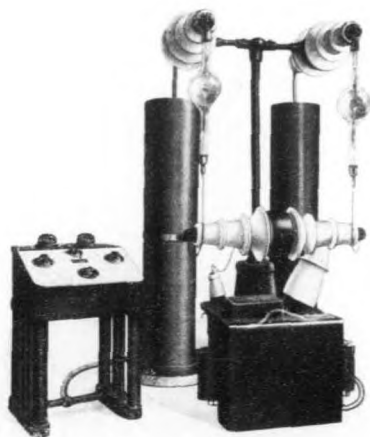


強 力 愛 克 司 光 機 [普 力 福 斯]

也 部 直 面 此 壓 七 廠 關
 治 流 所 機 愛 萬 廠 于
 療 電 發 之 克 伏 製 治
 之 而 之 高 司 爾 造 療
 要 為 電 壓 光 脫 二 用
 素 內 乃 方 機 高 十 者

廠 機 電 子 門 西

SIEMENS CHINA CO.



強力內部治療機『司坦比力伏脫』

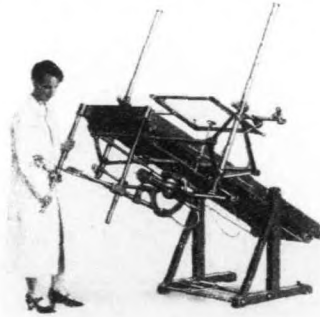
案	細	形	供	出	安	備	良	不	上	所
閱	覆	者	參	品	全	有	而	依	應	有
	並	請	放	之	器	防	臻	據	用	一
	備	函	如	燈	茲	禦	于	多	之	切
	有	詢	欲	架	特	愛	最	年	燈	診
	樣	當	知	屏	略	克	新	之	架	斷
	本	即	詳	于	列	司	式	經	屏	及
	可	一	細	後	敷	光	且	驗	等	治
	以	一	情	以	廠	線	各	改	莫	療

廠 機 電 子 門 西

SIEMENS CHINA CO.



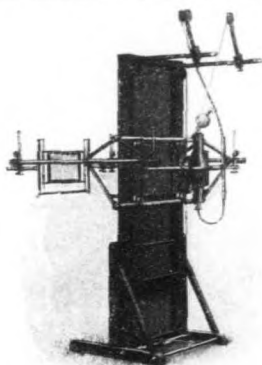
牙 科 愛 克 司 光 機



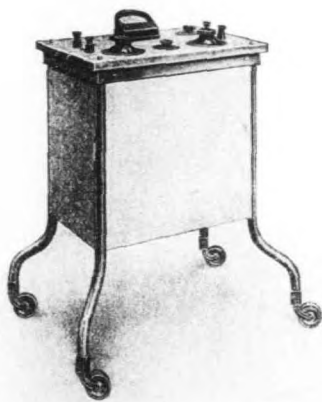
〔 普 力 司 谷 潑 〕

廠 機 電 子 門 西

SIEMENS CHINA CO.



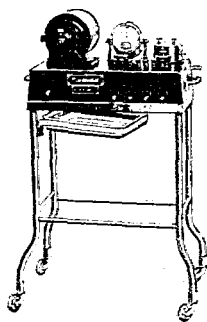
「克林立司谷潑」



透熱電療機

廠 機 電 子 門 西

SIEMENS CHINA CO.



透熱電療機能使熱度經過身
內而使血液有強力之流動。
是以用于花柳科外科耳科眼
科有極大之效力。此外如神
經肌肉痲濕及血壓增高等症
透熱治療之功效較之任何方
法為佳妙。本行備有各種專
科用之附屬品細目以備各專
家函索之需。

西門子製造之萬能接合
機及透熱機亦為現代醫
師室內不可少之設備萬
能接合機之用途甚廣時
略述如下

電流分漸治療

電流注射

灼熱

按摩

法雷氏電流治療

電浴

照鏡

開割等

萬能接合機既有上述種種之功
用確為醫師所不可缺少之設備
以醫治病者各種關於神經肌肉
耳鼻口胃腸及膀胱之病症。凡
對於各種治療俱有特別附件其
細目函索即寄。

西 門 子 電 機 廠

SIEMENS CHINA CO.

中國各醫院醫師備用西門子

各種電療機者謹列如左

(甲)愛克司光機

- 上海正德醫院(普力福斯)
- 宁波市市立第一醫院(歌力亞潘)
- 廣州中山大學(普力福斯)
- 上海同德醫院(雙用歌力度)
- 上海寶隆醫院(歌力亞潘)
- 上海公濟醫院(歌力亞潘)
- 上海吳淞海軍醫院(歌力亞潘)
- 上海慶京周醫師(愛克司北拉脫)
- 上海郎培醫師(愛克司北拉脫)
- 上海丁惠康醫師(愛克司北拉脫)
- 北京德華醫院(愛克司北拉脫)
- 北京山本醫師(愛克司北拉脫)
- 北京中國醫院(愛克司北拉脫)
- 天津德美醫院(愛克司北拉脫)
- 哈爾濱彭姆斯醫師(普力福斯)
- 哈爾濱醫院(愛克北拉脫)
- 廣州周醫師(愛克北拉脫)
- 漢口中國醫院(愛克北拉脫)

(乙)萬能接合機

- 上海大西路醫院(二)
- 寶隆醫院

正德醫院

時泰醫院

郎培醫師

張箴言醫師

天津德美醫院

天津裴立唯醫師

哈爾濱中東鐵路醫院

(丙)透熱電療機

- 上海正德醫院
- 上海寶隆醫院
- 上海李中馬醫師
- 上海周君常醫師
- 上海張元炳醫師
- 上海賈斯醫師
- 上海姚菊巖醫師
- 上海徐逸民醫師
- 上海朱壽田醫師
- 上海張箴言醫師
- 上海何理中醫師
- 上海安生醫院
- 上海沈奎伯醫師
- 蘇州陳魯真醫師
- 廣州周醫師

廠 機 電 子 門 西

西門子建築工程部

總部在柏林代理處分布於

國內外各大都市

SIEMENS CHINA CO.

鋼鐵建築品：用於固定或活動之橋樑，鐵道或街道，鋼骨建築，工廠，棧房，橋脚，埠頭，鋼片樁，飛船棚等。

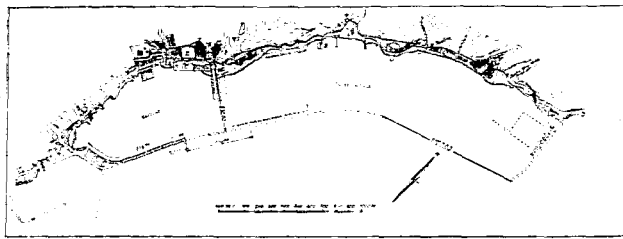
堅實混合土製造品：用於橋樑，棧房，工廠，橋脚，埠頭，倉庫，發力設備，煙囪，水門訂工廠，貯水池，水塔，水力工廠及造船廠等。

廠廠特造工程為：築港計畫，城市中自來水廠之全部機件設備，鐵道及地下鐵道，鐵道及地下鐵道之隧道等。

西門子建築工程部。在全世界承辦計劃及構造如以上所述各種建築物及工廠等。已有多年。以下之工程。或在進行中者。悉富有特別鉅大之興趣。

聖克魯刺港（在台耐利法島）：

關於台耐利法島之聖克魯刺港的擴充工作。其偉大困難之情形。足可使世人腦海中留有不易遺忘之痕跡。此工程連埠頭即由西門子建築部所承辦也。此埠頭之基礎在海平面下一百英尺。聖克魯刺港之海岸極其險阻。其向海中傾斜之深度為距潮沙平面一百二十英尺。凡峻峭之海岸類似此處者。其抵抗風浪。惟有平行於海岸豎立一防浪堤。其距離則不阻擋船舶之航轉。此埠頭與岸交通路之濶。須使此埠同時充作吃水極深船舶之碼頭。此工作之估計。為於一九二五年動工。至一九二九年告成。

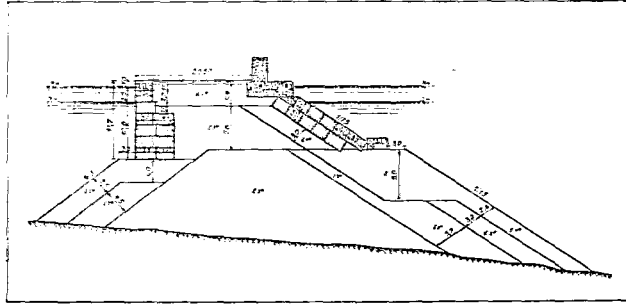


第一圖

聖克魯刺港路圖

廠機電子門西

SIEMENS CHINA CO.



第二圖 聖克魯刺港碼頭斷面圖

桑農(在愛而蘭)之水力發電廠。

此電機廠現正在建築之中。其目的將桑農河之水平面較現在之水平面升高七、五五公尺而利用之。此河之水由奇拉羅湖流至拍提尼莊。湍急之流下利用之為渦輪機之原動力。此發電廠在最高之水平面中其最大總效力為二十三萬匹馬力。用六個水門以調整壩上之水平面。至洪水之時得藉之以減去其水量。其中四個水門為十八公尺闊。中央兩個之深水門為十公尺闊。

中央深水門之一關閉修理時。雖水車溝同時封閉此壩尚能在洪水時放出桑農之水。其最大水量為每秒鐘九二〇立方公尺。外面之水門則用鋼製旋轉門關閉。每其闊十八公尺。深二、七公尺。中間水門之旋轉門為十八公尺闊。三、五公尺深。每個闊為十公尺之中央水門或水溢支配器與一雙旋轉門相連接。此門平分為數部。其總深為一一〇、九公尺。

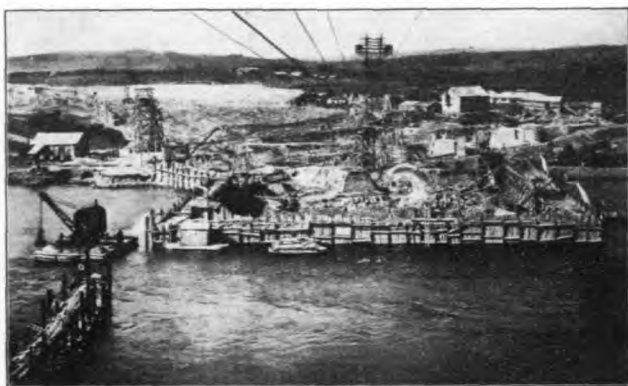
水門啓閉機可用電氣或手開動。裝置於二公尺闊之有屋頂之過道。此道則建於壩上。溢路流域地則在壩下。魚道則按照有最新經驗之方法設於左堤。

此壩之構成分為三部。以禦工作時河水之急流。

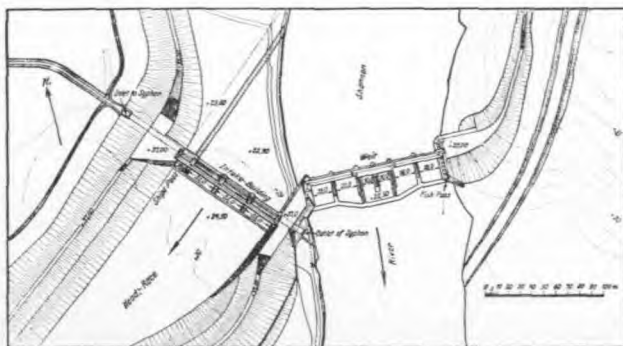
水流入水車溝之所。則連接於壩之右面。其目的為調整水由桑農河流入於水車溝。及必要之時。將水流完全隔斷。此處有三個二五公尺闊之孔及一個十公尺闊之隧道。此種處所皆可用鋼製水門如關閉壩上水門之方法關閉之。在水流入所建築物之下。建築一陰溝。以連接黑河及由排水管滲流入桑農河壩下之水。陰溝內部之橫截面積為十一、五平方公尺。在最高水平面時。每秒鐘可容十立方公尺。

廠 機 電 子 門 西

SIEMENS CHINA CO.



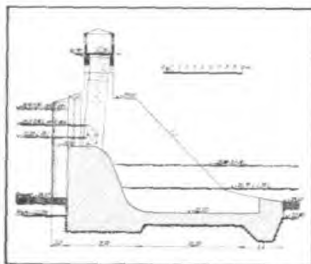
第三圖 巴丁村桑農河上水壩建築工程



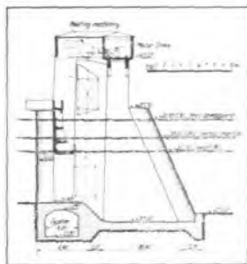
第四圖 水壩及水流入所略圖

廠 機 電 子 門 西

SIEMENS CHINA CO.



第五圖 水壩及水流入所之斷面圖



第六圖

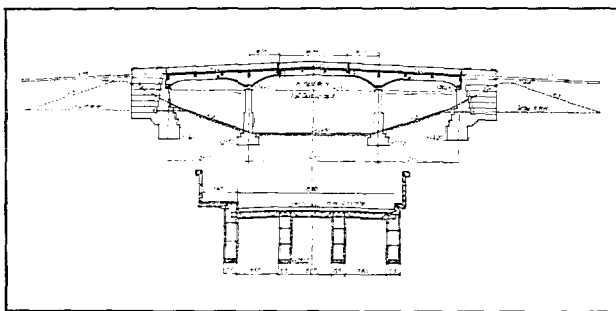


第七圖 中部之築架及右部之水泥工作桑農河上之黑水橋

橫斷十二
公里長之水
車溝備有三
架如七圖之
橋。其一已
竣工名曰黑
水橋。
此橋共有
三橋拱。用
上等三和土
所建築。其
中央則為懸
挂之橫梁。
中央橋拱之
長為三十四
公尺。側面
之橋拱則為
二十一公尺
長。橋礎之
距離為七十
六公尺。路
闊為六一〇
公尺。其一
面備有一
四公尺濶之
步道。

西 門 子 電 機 廠

SIEMENS CHINA CO.



第八圖 桑農河上黑水橋之縱斷面及橫斷面略圖

桑農河上之工作起始於一九二五年。現已有頗大之成績矣。桑農河上之計畫凡有關於建築之工作。在可能範圍之內皆用機器工作。本此宗旨於是設一暫時之原動力站。以供給建築所用機器之電力。此原動力站其用狄思爾氏柴油引擎九部。其總效力為四一八〇匹馬力。

各樣建築基地之開掘工程。則用以蒸汽工作之渡河機。每小時可汲三百立方公尺。開掘水車溝則用以電力開動之五個效力相同汲上渡河機。

除此渡河機外。尚有七部小腳柱渡河機（此用以移運上面之污土）。十三部蒸汽錘。若干裝設於欄柱汲上渡河機。其餘則裝設於鋼軌上。其效力則為二·一及〇·五立方公尺。蒸汽錘則用以開掘土及岩石。

海港之改良。

商業貨物在世界上流通數量之增加。俯視運河及河道之深廣適當。碼頭之構造。棧房及貨物交卸之便利而定。在此時間初無更較此偉大之工程也。極大之改良已有效果。在遠東尤更有較大之計畫。惟須俟經濟之狀況稍佳耳。

西門子電子機廠

SIEMENS CHINA CO.



第九圖 特累勒堡港舊港之平視圖

特累勒堡港(瑞典)。

特累勒堡港之改良及擴充投標已經決定。
西門子建築工程部獲得頭標。動工建築之
合同遂為西門子建築工程部所得矣。

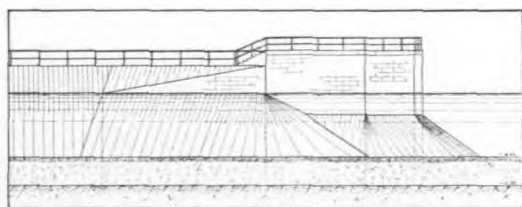
特累勒堡港第一部之擴充為舊港西面新
港。長三百公尺，闊七五公尺。深七五公尺
。防浪堤計劃為一一七五公尺長。碼頭圍垣
則為二五〇公尺長。

西 門 子 電 機 廠

SIEMENS CHINA CO.



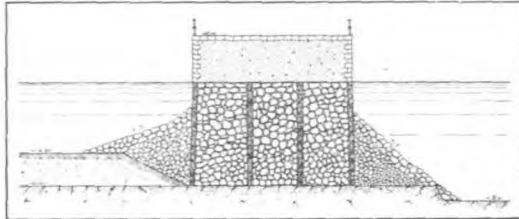
第十圖 特累勒堡港初步擴充計畫圖



第十一圖 防浪堤之仰視圖

廠 機 電 子 門 西

SIEMENS CHINA CO.



第十二圖 防浪堤之橫斷面圖

其他海港之經西門子建築工程館改良，計畫，及建築者如下：

拉巴拉他港(阿根廷)。

此計劃包括港之東西面的碼頭圍垣工程。此圍垣之基礎在低水平面約十一公尺。
此工程於一九二五年動工。至一九二六年完工。



第十三圖 此圖所指示者為關於上述港口工程所築抽水
閘之建設。其構造用拉伸式之鋼片樁。

廠 機 電 子 門 西

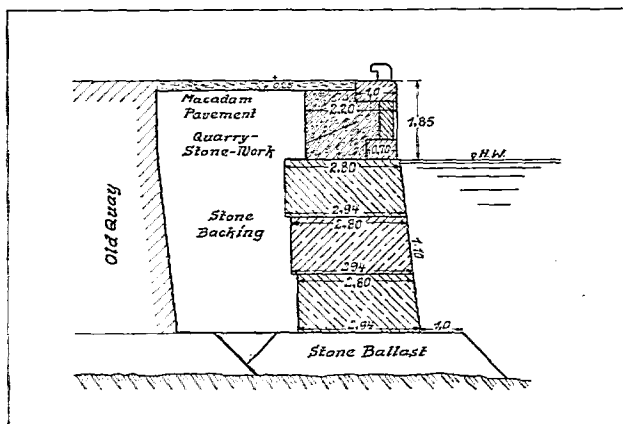
SIEMENS CHINA CO.

亞利看特港(西班牙)。

現尚在建業中之工程。包括用三和土塊所築長三七八公尺之碼頭圍垣。其概略如下
邊之草圖：

用浮筏起重機以安置巨大之三和土塊。如草圖中所表示者。

碼頭基礎則用整料礮石所築成。



第十四圖 碼頭之橫斷面(亞利看特港)

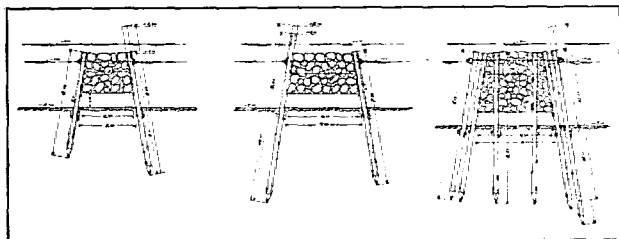
波蘭根港(里士俄尼亞)。

此工程包括建築連滬大河口之漁港。

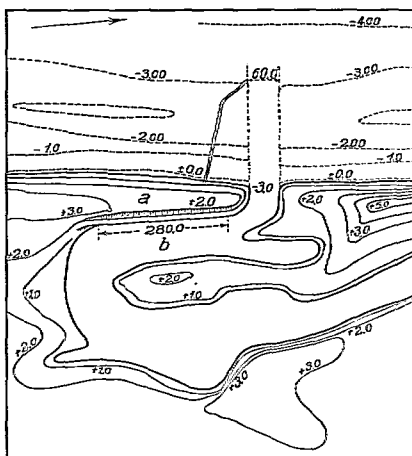
下圖所表示者爲此港改良之三種步驟。

廠 機 電 子 門 西

SIEMENS CHINA CO.



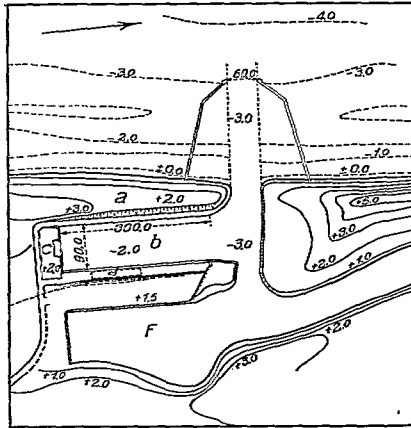
第十五圖 波蘭根港碼頭圍垣之橫斷面圖。



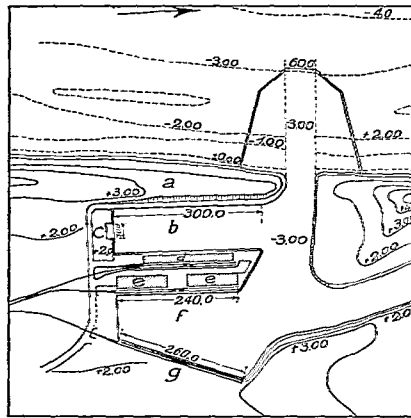
第十六圖 港口改良之第一步驟

廠 機 電 子 門 西

SIEMENS CHINA CO.



第十七圖 港口改良之第二步驟。



第十八圖

廠 機 電 子 門 西

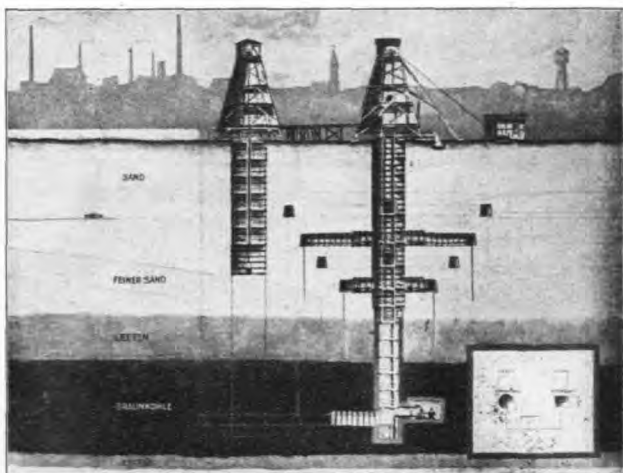
SIEMENS CHINA CO.

第十八圖所表示者為波爾根之全部漁港。此港之計劃首標亦為西門子建築工程所得。

礦地隧道及地下鐵道

下圖所表示者為德國吸特老西路煤礦區之掘礦井之計劃。其構造利用地下水壓法。此工程為西門子建築工程所承造。

在工作計劃之中而利用水壓建築地方地下水平面之法為本部所發明者用以建築礦中工程。隧道及地下鐵道。得良好之結果。



第十九圖

第十九圖所表示者為尼特者而此煤礦中利用地下水壓法掘礦井圖。柏林之地下鐵道(德國)。

德國京城柏林運輸事業之增加。在本世紀之始已顯然有建築地下鐵道之必要矣。

其建築之工程已由西門子建築工程都按照其計劃大規模動工矣。迨此建築開始。其擴充之範圍顯然較初料為偉大。惟在歐戰之中。此工程因缺乏工人及經濟問題而暫停。

於一九二四年此工程重行開始。至現時工程之計劃大有進步。今日柏林之地下鐵道已分布於都會之各處矣。

西門子電子機廠

SIEMENS CHINA CO.

柏林之地下鐵道為莫大之工程。其計劃及構造完全為西門子建築工程所承辦。此工程構造之各種困難情形。殊引起各處專家之注意。

若干重要問題中之一問題。殊使西門子建築工程為難。此問題即為壓低地下水平面問題。因為隧道基礎大半必下於普通地下水平面平均為十英尺。此工程之成功亦係用地下水抑壓法。此法已詳細陳述於各種工業雜誌內。

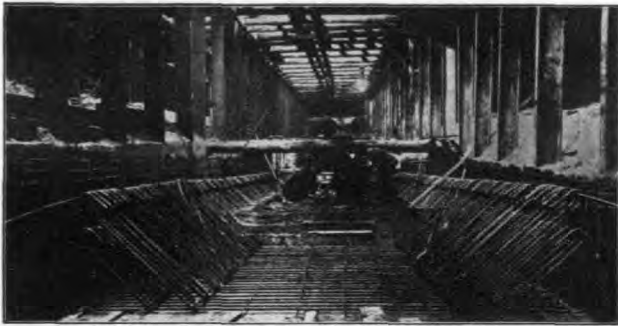
此計畫中其他有興味之特色。則為橋貫司澗里河及所謂「後備」軍運河之幾個水下隧道之構造。特別之隧道並有建築於偏狹街道及數所棧房之下者。



第二十圖 上圖所表示者為開掘街道準備建造隧道。

西 門 子 電 機 廠

SIEMENS CHINA CO.



第二十一圖 上圖所表示者為地下鐵道隧道之地基建築。
漢堡之地下鐵道(德國)。

漢堡之地下鐵道類似柏林之地下鐵道。此工程自一九〇六年已從事進行矣。此設置有顯然之利益。蓋其結果於此工程未完成之先。已將原有之計劃從事擴充矣。



第二十二圖 上圖所表示者為司潑里河之水下隧道之構造。

廠 機 電 子 門 西

SIEMENS CHINA CO.

在中國之建築及包工工程。

以下若干圖所表示者。為西門子中國分行建築工程。七年以來在中國所建築，包工，計劃及營造之工程。

震華電機製造廠。

此工程所包括主要之部份。為全部廠屋之計劃，鑄造間，副力機間，渦輪機，高壓及變壓器間。若干大變壓器站及面結三和土之高壓電綫桿。此高壓電綫約長四〇公里。三三〇〇〇電壓單位。

下圖所表示者為今日由大運河北面觀望之全部廠屋。此廠設於滬甯路無錫及常州之間，運河之濱之感墅墩。

上海水泥廠發動機之設備。

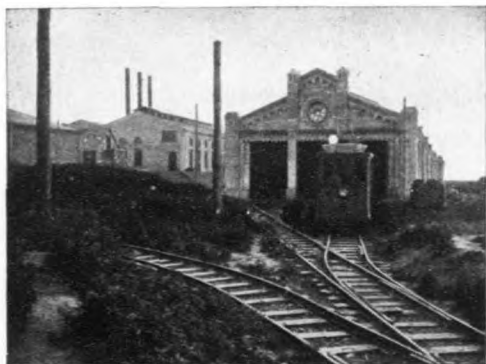
此廠設於沿黃浦江距江南造船廠三英里之龍華地方。

此建築工程為最新式者。其基礎則因土地之性質用三和土塊所建築。此構造之新特色為所有一切機器之裝置咸在水泥工程之前。此廠於一九二二年九月動工。至一九二三年七月十八號完工。同日即開工製造水泥。此廠由動工之日而至完工。歷時不過十月之久。公司可以自豪矣。

全部工廠用電氣為原動力。原動力間有一兩門子廠出品之二〇〇〇匹馬力之渦輪發電機。汽鍋間裝有五座水管汽鍋。每座之發熱面積為二〇四平方公尺。並備有加熱器，機械式之爐格，吸水於汽鍋之全副機械，省煤器，濾水器及幫浦。船煤則用以電氣管理之起重機。汽鍋間之房屋架高。煤灰即用漏斗排洩於下面室中。再由此室由車移去。另有一八千五特之帝發發電機以供給假期中之電燈及電力之電流。

西 門 子 電 機 廠

SIEMENS CHINA CO.



第廿三圖 哈爾濱電車



第廿四圖 哈爾濱電車

廠 機 電 子 門 西

SIEMENS CHINA CO.



圖廿五 上圖所表示者為哈爾濱電車公司電力廠車庫及修理工場之總圖

哈爾濱之電車道。

中國大城市除上海、北京、天津、奉天等處外。電車道尚未進行。雖有種種之提議。而徒為空談，踟躕猶豫。實行之期則須待至經濟之狀況較佳之時耳。漢口及廣州從事計劃良好之電車道。關於測量及調查方面耗金甚多。哈爾濱地方自建設電車道後，在運輸事業上開一新紀元。已於一九二七年十月十號竣工。即於同日通行矣。

就工程上之優點而論，此全部之建設諸為中國最近工業中之顯著者也。全部之建築用磚工及凝結之三和土所成，共有以下之諸部份：

原動力設備有汽鍋間，渦輪機及高壓電流間，八十英尺之加冷水塔，車庫，修理工場及二十二處變壓站。修全部軌道，統計為十三公里，並構造全部軌道之電車。

此設備之計畫並預備由目前之電力科發電機兩座每座二千八百瓩羅華特

除此工程外，並有其他之大宗之建設。茲僅述以下諸種。此項工程為西門子建築工程計劃及建築。

西 門 子 電 機 廠

SIEMENS CHINA CO.

『和興鋼鐵廠』。此廠位於上海江南造船廠對面。浦東鎮之新建築也。

吳淞鎮『國民製糖廠』之全部設備。

奉天省白帶河『奉天礦務局』之電力廠。

『廈門電燈廠』一二〇英尺高之凝結三和土烟囪之擴充建築。

浙江湖州新電力廠『湖州電燈公司』之設置。

爲『東亞無線電話公司』建築若干三〇〇英尺高之鋼骨電桿。

『蕪湖電燈公司』之改造及新建一高一二〇英尺之凝結三和土烟囪。

其他等等從略。

自來水廠包工建造

遠東城市的人口增加之迅速，而有水料供給量數增加之必要。在此水料需要緊急之時，此項有趣味之工程問題遂解決矣。

在舊式之供水源漸不足在內地城市如廈門。欲再尋一增加飲料之水源。因集衆工程師而設法矣。廈門水量之供給廠。於一九二一年由一私家公司所設立。數年間曾詳細研究。按城中需要之增高以定水量之供給。決定以秋里谷作爲巨大之貯水池以合標準。水由該處輸入城市之中。

一九二四年八月與本公司訂立合同。擔任監工，包工，材料，器具及用具以辦理以下之工程：

(a) 秋里谷之石堤，長三〇〇英尺。高約七五英尺。其目的爲建一闊閉二七〇兆加侖之貯水池。

(b) 建造一具有三個三八〇〇平方英尺的慢沙溢水池之溢水機廠。一架滌清水之臭產機。二個容量爲一百萬加侖之分發貯水池。

(c) 供給及裝置全部之供給水之分配之導管。(生鐵之標準管口及管邊挺塞管)總長爲約五五〇〇英尺。並同時供給用具。通水管溫土里及市區之量水表等件。水管分流於二千住戶。每戶裝有一赫士齊西門子廠之量水表。

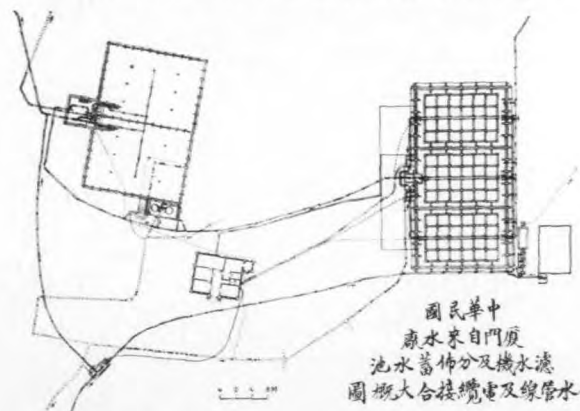
(d) 建造及供給一全部最新之化學及微菌試驗所以考查水之質量，此試驗所設備有三和土之試驗器具。以試驗張力壓力及化學之實驗。溢水池及貯水池成爲直角形。成用凝結三和土所造。其所備之機械器具皆爲最新式者。

廠 機 電 子 門 西

SIEMENS CHINA CO.



第廿六圖 上圖所表示者為秋里谷之堤及溢路



第廿七圖

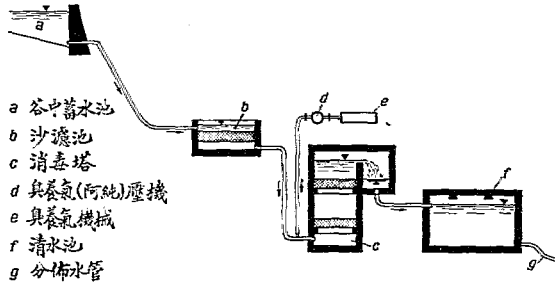
廠 機 電 子 門 西

SIEMENS CHINA CO.

第二十八圖所表示者為

具有濾水池之濾水器之設備，貯水池，濾防設備及試驗房屋。臭養設備則與貯水池相連接。濾水器每日流出最多之水量為五十萬加侖，此水量則每日由秋里谷之貯水池中所汲出。一種特別濾水裝置，乃施臭養於水中以行濾清作用。

臭養並非代作濾水之用，但用此目的，乃使消除水中之微菌。及塊屑污物，可由濾水器去除之。濾水器之機械設備，不能將水中發生病症之微菌盡行除去，惟用臭養濾水之法則方能將微菌悉數消除之。



第二十八圖廈門自來水廠濾水器及臭養器之圖表

臭養之製造及供給方法如此。由空氣中用靜止法分出養氣。然後再透切混合於水中。臭養溶於水內後。殺除水中微菌。養化一部分有機物體。及水完全清潔後。再將臭養自水中分之。

臭養殺菌之効力。經衛生學家微菌學家長時期之研究始行決定。研究此道之人甚衆。如巴黎 (Paris) 之士德 (Pasteur) 列甯各刺得 (Petrogad) 之緯賢 (Chopin) 等等。

水經臭養之作用。不能除去水中之微生物。且可完全消除一切為傳染媒介之微菌。如水內之霍亂，傷寒，痢疾等症之微菌。

西門子電子機廠

SIEMENS CHINA CO.



小號耕田機

工業與農業深切之合作，為近世經濟之根本要求，且此種要求，近十年來，自應用機械方法於農業上以後，已大顯進步。但是項機械方法，特適於中等及巨大之農業場所，狹小農場，則不能蒙其利而相形落後。原因所在，欲為購置，如迄今行世之機，祇於耕種廣大面積方為合算故也。耕地之機為尤甚，想念及於蒸汽耕田機及拖車機可知矣。

對於發展適合小範圍農場之需要條件之耕田機器，西門子聯合社在數年之前，早已引為當負之責任。由此種努力之結果，乃產生「小號耕田機」，逾時不久，即已暢銷於全德，小佃戶及園丁無不樂用之。

由上圖觀之，即可知此為一輕便之機，易被一人所使用。構造顯明，管理簡單，燃料節省，工作能力為每小時一畝至一畝半。

此機之所以受人歡迎，非僅可省工作之力，其尤要者，則為耕土深激而碎勻，此絕非用他種犁之所能者也。用此機之後，泥土均勻碎鬆，可善透空氣，且能保存濕氣，因之肥料之効力得以增進，而田畝之出產量可以加大矣。

農餘之時，此種小號耕田機之馬達，可用以拖動他種機器，如札花機等之類是也。

此項機器在中國已屢次試驗，皆得美滿之結果，雖堅實之稻田亦可耕至約九寸之深。

西門子電子機械廠

商 標



SIEMENS CHINA CO.

電氣在家務上之應用

家務上之應用電氣，歐美各國，普遍已久，敝廠之在德工廠由出品之數量，極注意此類發達之情形；且因敝廠之一部分特殊出品，故此種電氣家具製造工業愈形發達矣。歐戰後數年之中，電氣家具之出產，誠有一種意想不及之發達也。

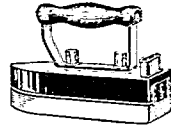
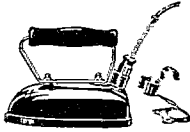
敝廠所出各種家用器具悉加有 Protos (博羅特思) 之商標，俾大眾可由此附印記號，隨時即知市上銷售此物，即西門子廠之出品也。西門子名字，中國主顧認爲頭等貨物之擔保者久矣，所以敝廠希望大眾，對於一切電氣家用器具，亦如其他各國之人，具有同樣之興趣及樂于購買，則幸甚矣。

中國電價，雖折中遠較歐美低廉，但除少數器具如電氣熨斗，電氣水壺及電氣乾髮器等等外，在中國主顧之中，豈可謂無有應用電氣器具於家務上者。對於大部分電氣器具，若顧及其所爲之工作，使用之費，實爲極低，此大可擔保者也。今將各件分而示之於後。且 Protos 器具之價格，與其他外國貨物相比，較爲平廉。敝廠所出愈數千件之製造品，及其用新式方法造出之物，皆質地精良，堪稱頭等之品，敝廠今尙欲製造一種貨物，雖微如細民，亦可達到享受，且亦爲其生平所不可少者。



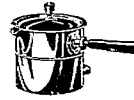
廠 機 電 子 門 西

SIEMENS CHINA CO.



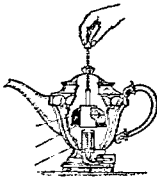
敝廠所出之電氣熨斗，具新式魚雷形，有甚合用之手柄，頗為用者所贊稱。對於連接電線之固性，敝廠曾深加研究，此乃外包堅固膠皮之索，而不受外界之損壞。接線之部，藏於線管之內，此與磁管相較其優點為無碎裂之患。

電氣熨斗造有重量一公斤半至四公斤者，為適合特殊之使用如裁縫工作，亦有重至十公斤者。另件破壞，易於更換。平均耗電之量為二百五十華達，即續熨四小時之工作約需一千華達小時（個字）之電，中國每千華達小時之電，折中售大洋二角。最為人所贊許者，為預備小量熱水用之 Potos 電氣水壺，此器具有美觀之形狀，且有如 Potos 其他製造品之極良鍍銀。



Potos 電氣咖啡壺及電氣茶壺，其容量為一公升，平均耗電之量為四百華達，二小時半之燒煮，約合用電一千華達小時。

電氣咖啡壺及電氣茶壺，亦根據與水壺一樣之理而製成，不過為適合預備二種飲料之特殊目的，壺之圓筒內部，另有相宜之裝置。



廠 機 電 子 門 西

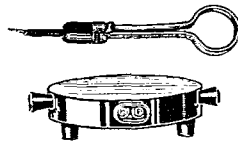
SIEMENS CHINA CO.

廠之Protos
 煮煮座，可用以
 燒各種之煮煮器
 具。



他種器其耗電然
 多，因熱力自燃
 燒器，至所用之
 常之熱量，當生和
 一普通之器，相
 普耗電之量，仍
 為一千半之量，燒
 十，燒至二十分
 分至二十分約十
 鐘時仍燒。

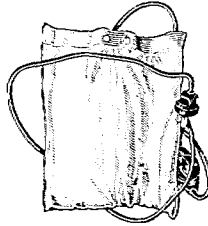
於煮乳之液，適
 一，如一瓶之量，或
 三牛乳之量，或
 時又三分之一小
 電之華達，合需
 一千華達小時之
 電。



於一千華達小時電量之耗費。



Protos 電氣乾髮
 器，現在購作家用者
 ，已甚多，理髮所用
 之尤衆。乾髮器能生
 冷空氣流及熱空氣
 氣流，耗電之量為五
 百二十五華達。所以
 約二小時之使用，等

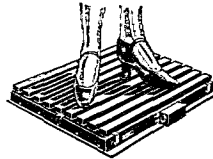


Protos 電

氣生熱袋，熱
 量可以調節，
 可用以治胃病
 ，又可作烘手
 足生熱袋之用
 。醫生購備甚

多，以為病人之用。為抵抗潮濕包纏布水氣
 起見此袋具有特別外罩。電之消耗量為六十
 至二百四十華達，每一千華達小時合十七小
 時至四小時之用。

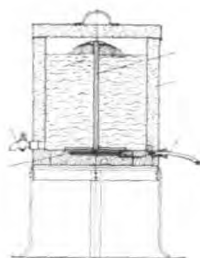
Protos 電氣烘足器供冷房間內之用。耗
 電之量為三百華達，即三小時又二十分鐘之
 使用用費電一千華達小時。



廠 機 電 子 門 西

SIEMENS CHINA CO.

Protos 電氣洗滌器能將洗滌物在七小時或八小時之間自動洗淨，且此器無損壞洗滌物之患，此為用他種方法所不能避免者也。此器自晚上通電，至翌晨即可中止，所以當洗滌進行之時，不需管理。電氣洗滌器可隨便放置各處，如廚房或浴室之內。五十公升之器，約可容十公斤之乾洗滌物，耗電亦僅一電氣製斗之所需每七小時或八小時之洗滌，所費電量為五千華達小時。



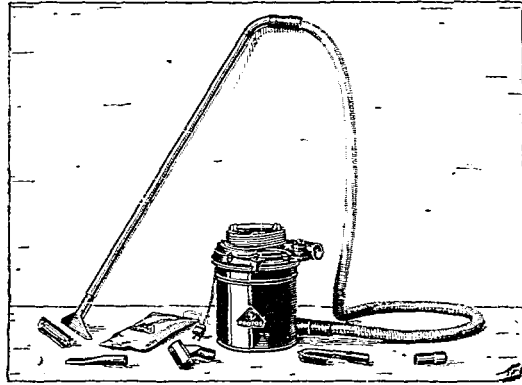
電氣洗滌器造有下列三種大小：

容量	乾洗滌物	大小	重量	七小時或八小時間耗費之電量
五十公升	十公斤	高一公尺，對徑〇.五公尺	二十九公斤	約五千華達小時
一百公升	二十公斤	高一.一公尺，對徑〇.六公尺	五十六公斤	約八千華達小時
二百公升	四十公斤	高一.三公尺，對徑〇.七公尺	七十八公斤	約十三千華達小時

Protos 電氣吸去塵埃器，能將家具，坐褥，地毯，門簾，窗帷，壁上懸掛物，地板，衣服，書籍等物上之一切塵埃吸去無遺。為適合各種之用途，備有各式之嘴狀物。電氣吸去塵埃器，能深及隙孔裂縫之間，可行走於家具之上下，且能去除最難及到處之塵埃。使用之時，祇移動吸桿可矣，所以費極小之力，可得順遂之工作。當實行清潔時，可由地板至家具再至牆壁可直接依次而上，是以其實用而省時也。塵埃器之圓筒能擔受不良之處理而不損壞，此物具堆聚大量塵埃之房，而塵埃易於倒出且無旋揚之患。

廠 機 電 子 門 西

SIEMENS CHINA CO.



此器電量之消耗為一百五十華達，七小時之使用約合一千華達小時之電量。今將消滅小蟲器連於 Polos 電氣吸去塵埃器之上，則人類與家畜因小蟲類病災而起之康健上危險，可以藉此器避去之。用此種連接於吸去塵埃器橡皮管端之 Polos 電氣消滅小蟲器，可將住室，廚房，地窖及厩內可厭之蠅，牛蠅，蚊等悉數除去。連以濕噴射器（或液體噴散器）則由 Polos 電氣吸去塵埃器所生之壓縮空氣能分散液體至極細微而不生滴狀。澆花，房內噴香水，厩內灑消毒水，及園中分派醫治病樹藥水等之種種工作，亦可用此濕噴射器。

與噴射器（或粉類噴散器）相連接，則一切粉末狀之物，悉可藉以分散。用相當滅蟲粉，可作殺除虱蚤器之用。初用此器之時，則可以於衣服曬曬閉入箱中後及窗帷，舖蓋內噴以粉末，使不生蛀虫。並可用以分散乾香粉以生香氣。

懸「婆格陀」(Boudot) 於電氣吸去塵埃器頂筒之內，可易於達到一種極良之空氣改善，且無須特別附屬之品，亦可藉「婆格陀」迅速廣佈各種香味及醫治藥氣。

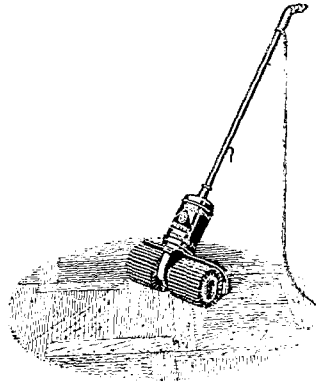
廠廠之 Polos 電氣揩擦器，用以揩拭與擦光細砌地，板，揩潔與擦光油布及漆地板，石砌，木節及用其他人造品所成之地板。

用 Polos 電氣揩擦器，可自己揩擦地板而定不費力。如旅館醫院及其他各處，用此類之器，可以大省人工。

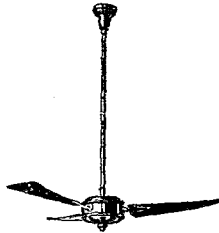
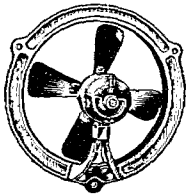
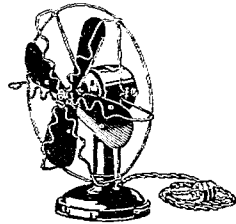
西 門 子 電 機 廠

SIEMENS CHINA CO.

裝以滾刷，則易於各處推動，而無滯
 紗狀之痕跡。揩擦細砌地板，有特別揩擦滾
 筒。調換刷子及滾筒其便利。以下之污穢物
 ，積於一容納器之內。Polona電氣揩擦器可
 行走於桌椅之下，揩擦各部之面，以及於沿
 邊，壁角之處。使用耐久，具潤油極良如馬
 達所用鋼珠軸承，輪轉之部，加油自動而不
 斷，所以不需其他之管理。設一千華達小時
 之電費大洋二角，則一小時之使用約合大洋
 三分。

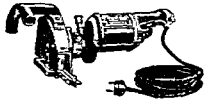


西門子桌上電氣風扇，
 懸掛電氣風扇及壁上風扇合
 於各種電流及電壓之用，各
 式咸備。

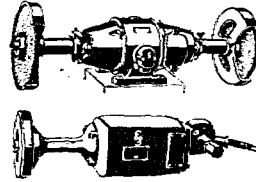


西 門 子 電 氣 機 廠

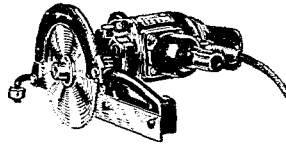
SIEMENS CHINA CO.



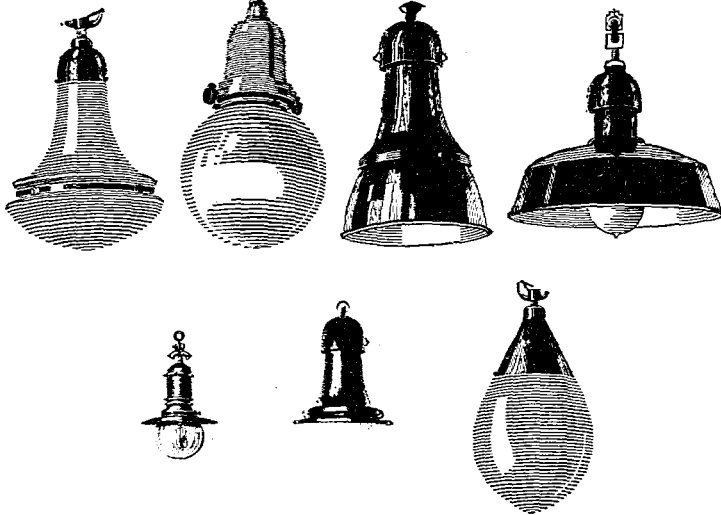
電氣器木器



電氣磨石



報當工詢天的
 用光光射斜，燈，點多射光電 報當工詢天的
 之線線光射散封光玻數反，廠。本之於之室適
 燈燈燈線光射內，璃種射有廠。答事裝電內於各
 及即，燈線光照開電，光半所 不敵電，及種
 工直傘，燈之光，有直射之 取處燈承密目



廠 機 電 子 門 西

SIEMENS CHINA CO.

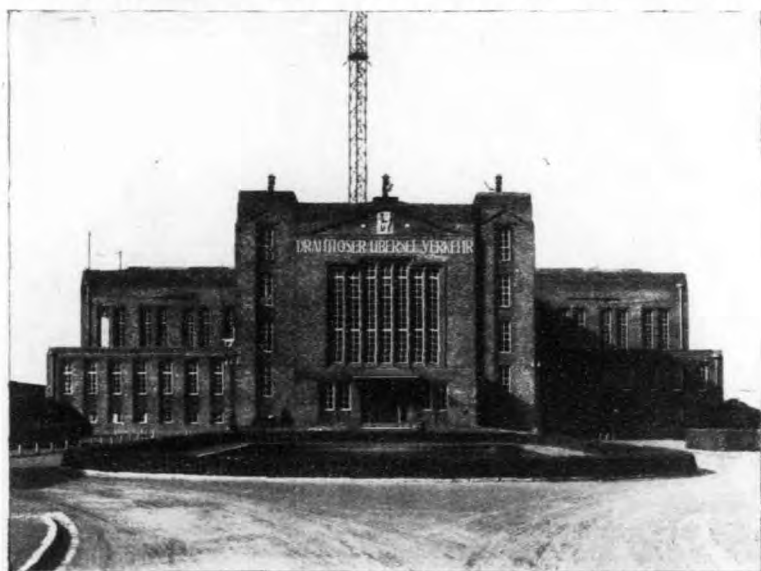


西 門 子 電 機 廠

經 理

德 律 風 根 無 線 電 機

TELEFUNKEN



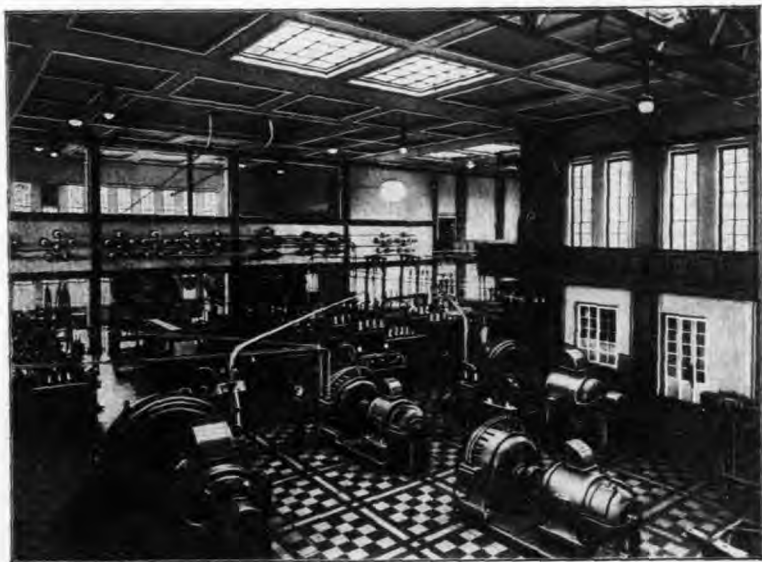
安 山 大 無 線 電 台 之 外 觀

西 門 子 電 機 廠

SIEMENS CHINA CO.

荷舍德律風根公司，即無線電報，因德律風根公司自始即為無線電報之創造者及發展者，且方今一部分之無線電發明者及建設者，悉為該廠之中堅分子及共事人員故也。與中國無線電事業不能分離者，則為上海西門子電機廠，經理德律風根無線電機，十有餘年矣。

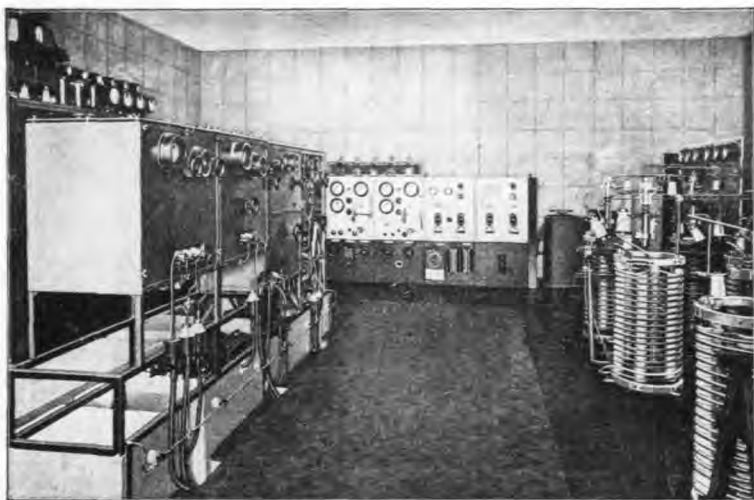
無線電報為一種新進之工業。第一次之試驗，舉行於一千八百九十七年，由勇敢工程師之測定，通信達五公里之程，此亦足稱豪矣。同年大學教授施拉比博士及埃可伯爵，另以新法，用新式電報器通信達二十一公里之程。大學教授柏勞尼者，一無線電事業發明中之傑出人物也，當與大學教授施拉比及埃可伯爵二人合作時，經其孜孜不倦之努力，通信之程，大為增加，即如一千八百九十九年達四十八公里，及一千九百零一年達一百五十公里等是也。至接收電信，在當時惟用毛斯記錄器及雪漢密西之電解電池方始可能。



部內之無線大安廠

西門子電機廠

SIEMENS CHINA CO.

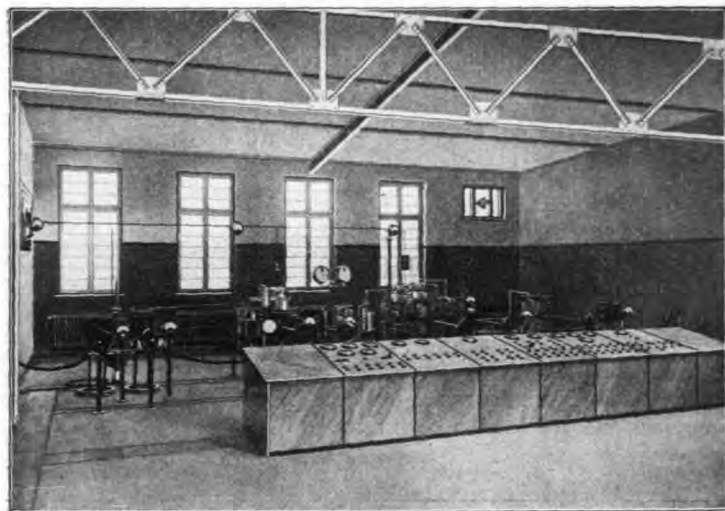


腦安五萬華達電力短波播信器

德律風根公司成立於一千九百零三年五月二十七日，由聯合以製造露蓋吉廠之施拉比埃可式及赫士齊西門子廠之柏勞尼式二種無線電而共同建設者也。此種聯合使無線電事業頓生絕大之進步，即如一千九百零五年已可用聽式收音器，及增加通信之程達一千五百公里之遠是也。一千九百零六年，德律風根初次試驗無線電話器，即告成功，可通話達四十公里之程。一千九百零七年，該公司發明一種發聲斷速電花，使無線電事業發生一絕大之變化，此亦即第一斷速電花播信器也。如各種音樂之聲音，現可替代舊式爆響電花由空氣中輸送矣。腦安電台乃德律風根之試驗無線電台也，當時裝用一座三萬華達電力之發聲播信器，可通信達四千六百公里之遠。此實德律風根公司之最重要機關，設備日趨完美，誠世界最巨大最優美之無線電台也。上列之圖乃示腦安無線電台所有諸播信器一部分之集於一處者，此足代表最新式之無線電座者矣。

廠機電子門西

SIEMENS CHINA CO.



在柏林附近裝有十六萬華達電力播信器以播送
全德各埠之看年武士特豪數無線電台之內部

此新進之工業，顧不以發聲播信器而自限焉。自使用真空管播信器及收音器後，無線電事業又與工程師生不少新關係矣。其間德律風根公司却建立不少巨大高振速數無線電台，茲書列於下：

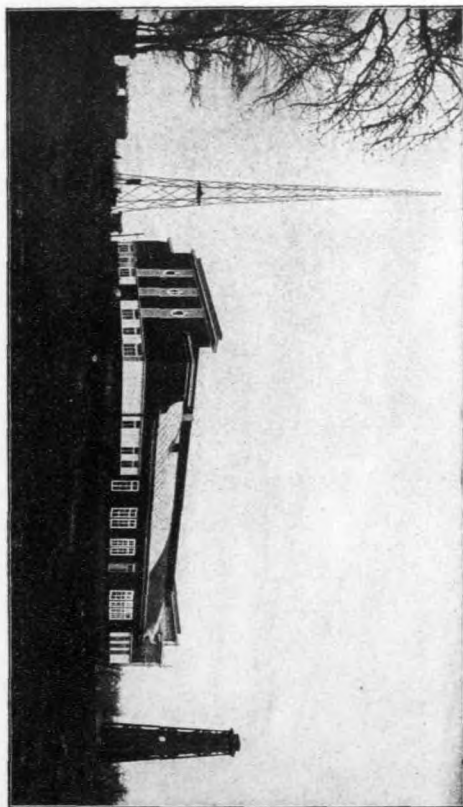
腦安 五十萬華達電力天線兩根
荷蘭 五十萬華達電力天線兩根
爪哇 五十萬華達電力天線兩根
南美洲 五十萬華達電力天線兩根
羅馬 五十萬華達電力天線兩根
日本 五十萬華達電力天線兩根

始也該公司用祇需若干華達電力之真空播信器，及後日漸擴充而用電力至一十六萬華達之真空管大號無線電座，例如用以播送全德各埠之播信器。

廠 機 電 子 門 西

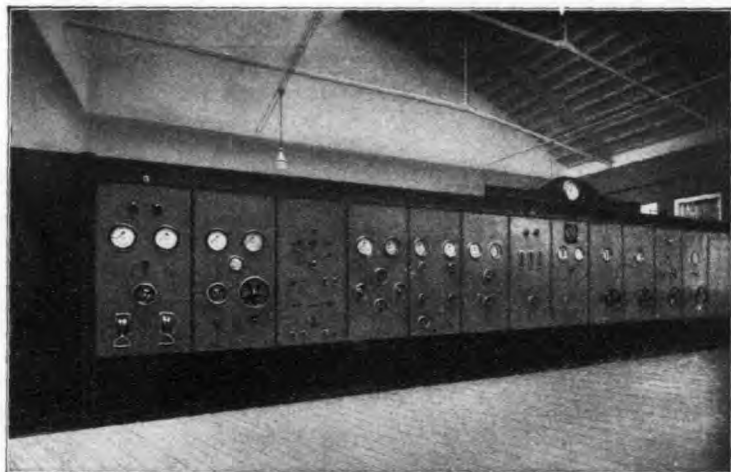
SIEMENS CHINA CO.

裝用六萬華達電力真空管播信器之德國耶根堡無線電台之外觀



西 門 子 電 機 廠

SIEMENS CHINA CO.

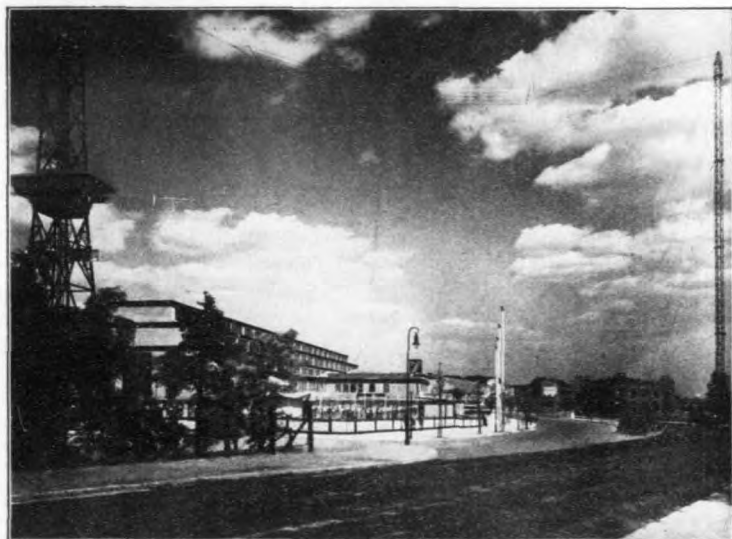


裝用六萬華達電力真空管播信器之德國郎根堡無線電台之內部

真空管播信器之優點，
爲一處同時可用許多播信器
與各處通信。如現今柏林附
近之看年武士特豪森，約用
二十餘個真空管播信器同時
與全歐及他洲各無線電台通
信，即其例也。此無線電台
之全部裝置，曾受柏林總電
報局之管理及發信，且與德
律風根公司之腦安試驗無線
電台相連接，如此現今德國
從一中心點出發，有與全世
界各無線電台通信之可能矣。

西 門 子 電 子 機 廠

SIEMENS CHINA CO.



裝用八千至九千華達電力德律風根傳送普遍享受電信
播信器之柏林魏慈雷奔無線電台之外觀

廠 機 電 子 門 西

SIEMENS CHINA CO.

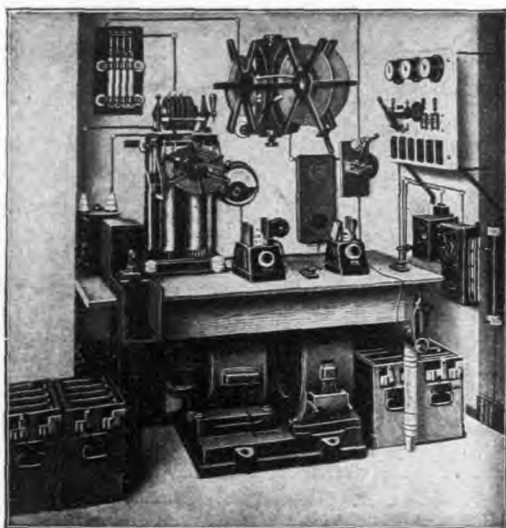


達 華 千 九 千 至 八 千 之 用 裝 台 所 裝 用 之 八 千 至 九 千 華 達
 電 力 德 奔 風 線 電 台 所 裝 用 之 八 千 至 九 千 華 達

自此電信器出乎意料之發達，勢
 若有裝置頭等傳送普通享受無線電座
 之必要。圖七及圖八乃示柏林魏德雷
 奔無線電台之外觀及其所裝用之傳送
 普通享受電信播信器。此台每日每小
 時供給各種重要消息，收聽之人甚多
 。現今德國諸大都市，莫不裝置類此
 之傳送普通享受電信播信器者矣。
 短波播信器為無線電發達史中最
 近一步之產物。此新奇之物，德律風
 根公司對之具有極大興味。故此現今
 已可用二萬左右華達之電力與距離最
 遠無線電台通電信矣。圖三即示腦安
 無線電台所裝用之最新短波播信器。
 無線電傳達照相之事，自德律風
 根公司連用短波播信器後，日事昌明
 。如柏林與南美洲相隔之遙，無線電
 傳達照相，已得美滿之成績。
 德律風根公司，因現今製造工業
 之發達，造有大量適於各種用途之固
 定無線電座。此外對於使海洋行船得
 時時與大陸通電信之問題，亦為該公
 司所甚加注意者也。德律風根之發聲
 無線電座，迄今已成爲適合各種需用
 之品，既便於使用，且又絕對可靠。

廠 機 電 子 門 西

SIEMENS CHINA CO.



德律風根發聲船上無線電座及求援播信器

工業進步繼續向上而未輟，汪洋大海之無線電交通，已日趨繁重，則真空管無線電座及短波無線電座應用於行船之上，勢亦不可以緩矣。是以德律風根公司現今造出各式無線電座，以應各種船類之裝置，使可與距離無論如何遠之全世界無線電台各相連接而通電信。

德律風根公司所出之德律風根羅盤針，現在船長得用以藉無線電請求陸上無線電台，指示其船所在之地，如此雖在天色昏黑難辨之時，仍能於盲然無見中使船安然入港。

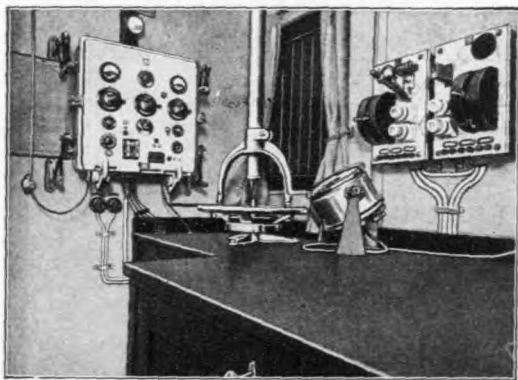
當船在海洋中發生危險時，則有賴乎德律風根之求援播信器。此器如是裝置，當船尚在水面之頃，拍無線電報員仍可向他船或陸上發出求援之信。已有數千生命若是由求援播信器從危險中救出矣。

西門子電子機廠

SIEMENS CHINA CO.



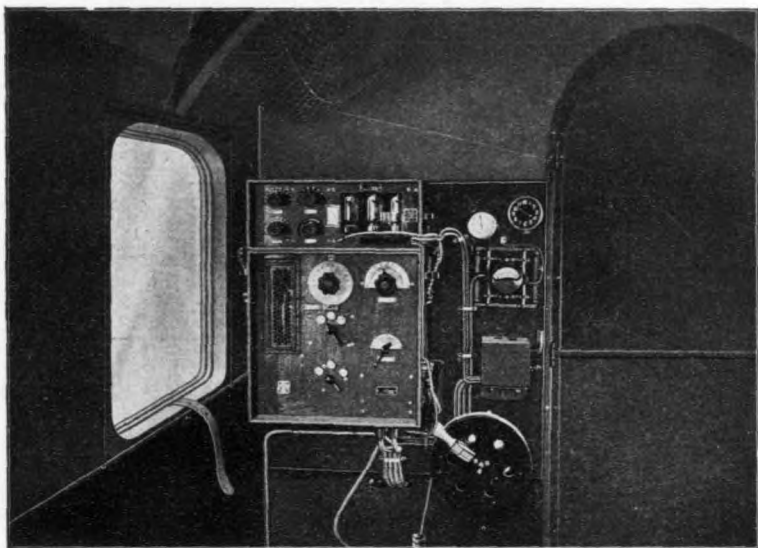
船上所用德律風根真空管播信器



德律風根船上羅盤針

西 門 子 電 子 機 廠

SIEMENS CHINA CO.

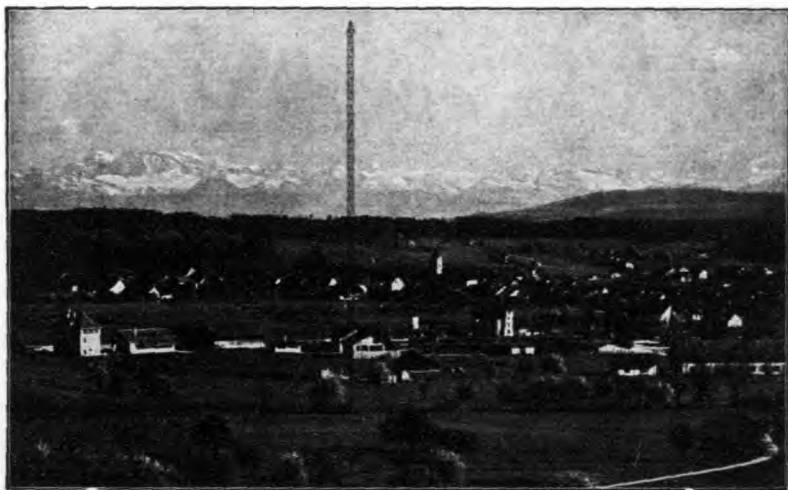


德律風根飛機無線電座

廠機電子門西

SIEMENS CHINA CO.

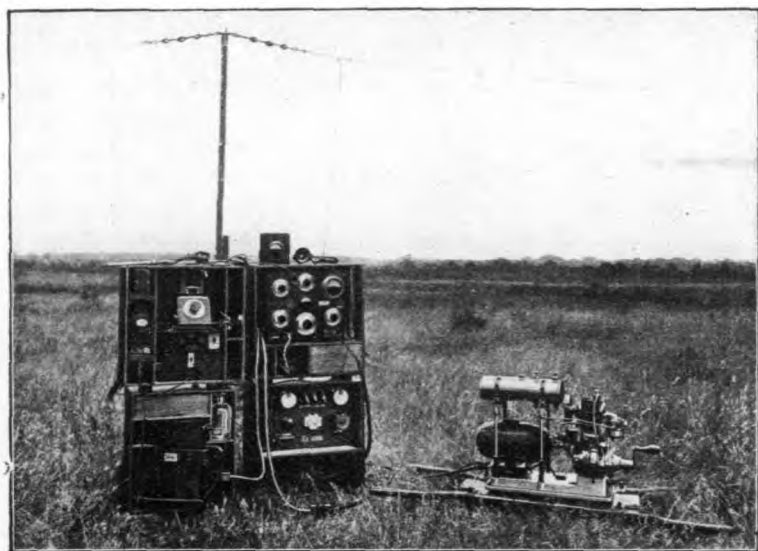
飛行航線既如是迅速增加，則飛機與飛機及飛機與陸地之間，勢必應有安全無線電報及無線電話之連絡。此一問題，已由德律風根公司於飛機上裝置新式真空管播信器及建立適宜飛機場無線電台而解決矣。德律風根羅盤針，現今亦有裝於飛機上者，如從德國到美國紐約之第一隻徐柏林飛機，在大半路程中，即用德律風根羅盤針藉無線電指駛者也。



德律風根飛機場無線電台之全景

西門子電子機廠

SIEMENS CHINA CO.



德律風根輕便軍用無線電座

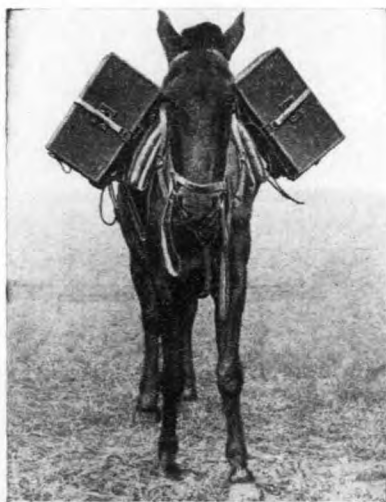
德律風根公司造有
大小各式輕便可以
攜帶之無線電座甚
多，可作無線電報
及無線電話之用。

西門子電子機廠

SIEMENS CHINA CO.



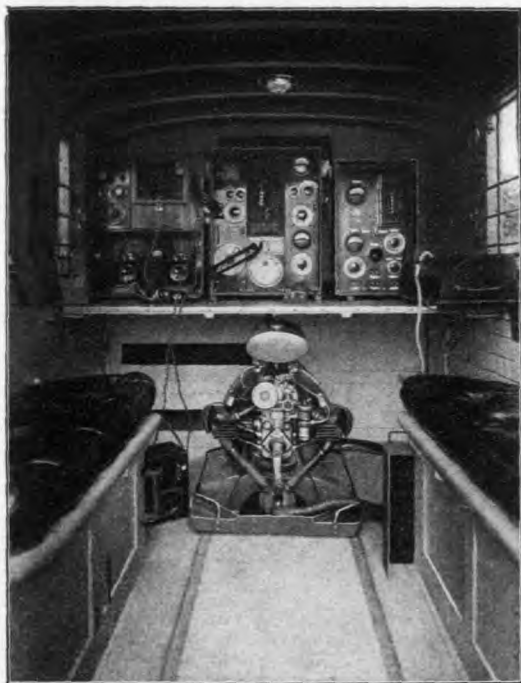
輕便軍用無線電座在途中攜帶情形



中號軍用無線電座由馬負載於途中情形

西 門 子 電 機 廠

SIEMENS CHINA CO.



大號軍用無線電座裝在汽車上之情形

小號無線電座可由一小隊之人攜帶，中號須用騾馬或小車負載，大號軍用無線電座，則當裝於汽車或火車之上。

此外尚有特別輕便之無線電座焉。

上述諸無線電座裝設俱十分簡單，有經驗之人，於數分鐘之內，即可將無線電座裝起，預備使用。每座獨立自成一具，與總無線電座不生關係。各種無線電座之重量悉減至最小可能之數。諸要件之補助品，皆裝入於攜帶箱之內。

『節省』二字為現今官員及商人普遍之口號，是以凡巨大煤礦及大量低廉水力所在之地，無不建立電力廠，將其所生之

西 門 子 電 機 廠

SIEMENS CHINA CO.

電，輸送至廣大區域。但此傳電長線，須當管理者也。若另裝電話路線，則費用甚大，且出賣之電因以較昂，因此，德律風根公司創造一種裝用於已懸電線之無線電話，用電節省，費用不大，但藉此有管理全路電線之可能矣。巡行看管員，雖當電線中斷之時，在他巡迴程中之無論何點，可用手提輕便電話器與相近之電力廠通信，立刻得召集幫助之工人焉。



巡行看管員在中途通話之情形

於已懸之電話線上亦可用相類之器具，裝設多方通信電話器，如此則不必添裝新線，可於一線上多處通話矣。以上所述，僅為成套無線電座，此外德律風根公司尚備有各種無線電信需用之另件及測量儀器。承蒙賜問，當竭誠相答。

西門子電子機廠

SIEMENS CHINA CO.



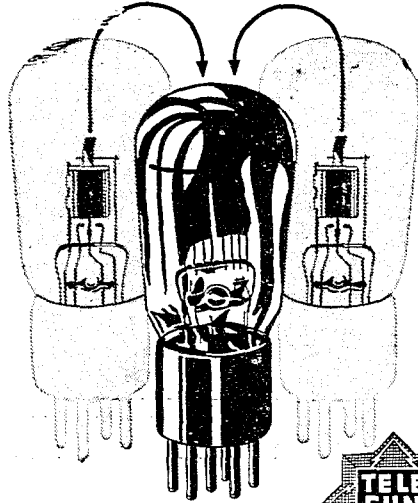
德律風根收信器各式皆備可用於最短電浪至四萬公尺附
有探波器及低振動速數與高振動速數之電波相重器



德律風根波長計各式成備合於無線電座之各種測量

廠 機 電 子 門 西

SIEMENS CHINA CO.



Trias



德律風根播信及收信真空管適於各種之使用

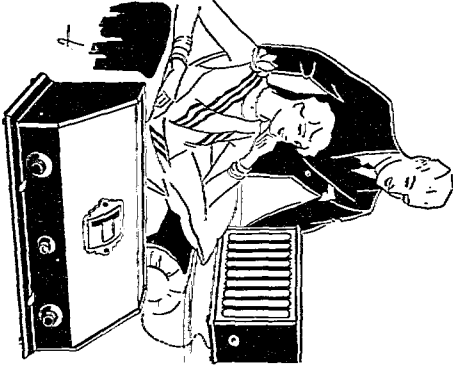


德律風根掛式聽筒及放音喇叭

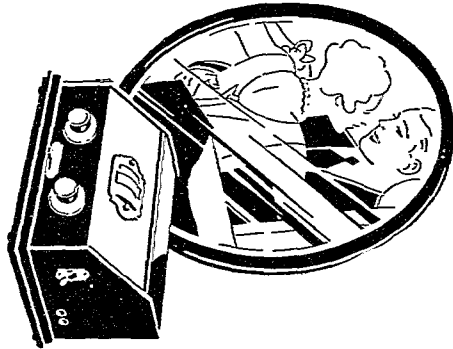
廠 機 電 子 門 西

SIEMENS CHINA CO.

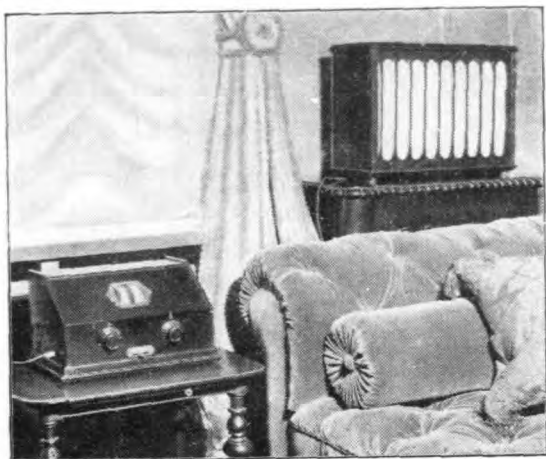
在家使用無線電話之情形
德律風根九號



在家使用無線電話之情形
德律風根四號



西 門 子 電 子 機 廠



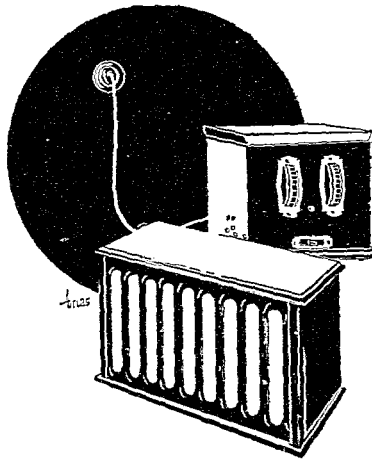
在家使用無線電話之情形



用無線電話在家授課聽講之情形



德律風十號此係物美廉價而三燈收音機作時用電池或與總線相接亦備有留聲機器



亞可來三號此為最新式三燈收音機可與交流電線直接備有最優等亞可來三號喇叭一完之美也

SIEMENS CHINA CO.



在中國之德力風根無綫電台

TELEFUNKEN

西 門 子 電 氣 廠

經 理

德 律 風 根 無 線 電 機

中 國 之 部



裝用大號收信器之奉天無線電台之外觀

廠 機 電 子 門 西

SIEMENS CHINA CO.

新近發達之無線電事業，有莫大利益於僑員廣大之中國，已早在眼光遠大之中國當局洞鑒中矣。現有足述者，距德律風根公司創立不遠之一千九百廿三年之末，中國當局，即請該公司初次試辦無線電通信裝置是也。初次試用，祇定於天津，上海及廣州各地。且當時為培植服務於無線電界之人才起見，在德律風根工程師辦理之下曾於天津廣州二處創辦是項學校二所。迄今尚有幾位該時所養成之中國人員，服務於無線電事業之中。在當初所建立之電線，尚有至今歷二十五年而未加刷新者，即如上海，崇明二無線電台，迄今尚為輝煌電花無線電座是也。

自採用發聲無線電座後，不久此器亦流行於中國。最早使用此等無線電座者，為南京及北平兩無線電台，每處裝用一根五千華達電力之天線。不幸南京無線電台，即於一千九百十一年革命之役被毀，使中國如北平與南京間若是長距離之無線電信，祇曇花一現，不亦大可惜乎。北平無線電台，刻今尚安然存在，且煥然一新矣。

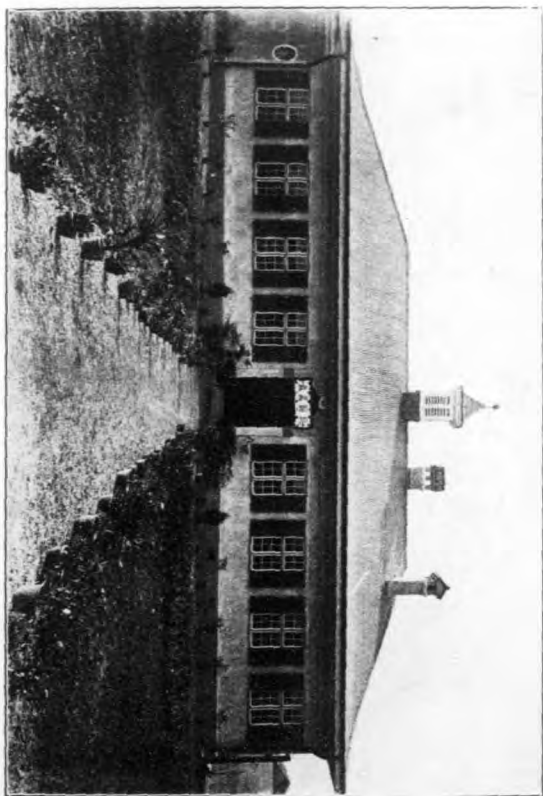
新中國當局，深知無線電之價值，所以中華民國之各大城市，無不急速裝置發聲無線電台。

發聲無線電座之後，真空管插信器旋即踵鑿而出，且可與無線電話連用。不久可達全世界各地之初波無線電座，亦應時而產生矣。

在後面所列之表，乃示德律風根公司，亦即上海西門子電機廠在中華民國所建設無線電報事業之略覽。

廠 機 電 子 門 西

SIEMENS CHINA CO.



裝用五千華達電力之武昌無線電台之外觀

西 門 子 電 機 廠

SIEMENS CHINA CO.

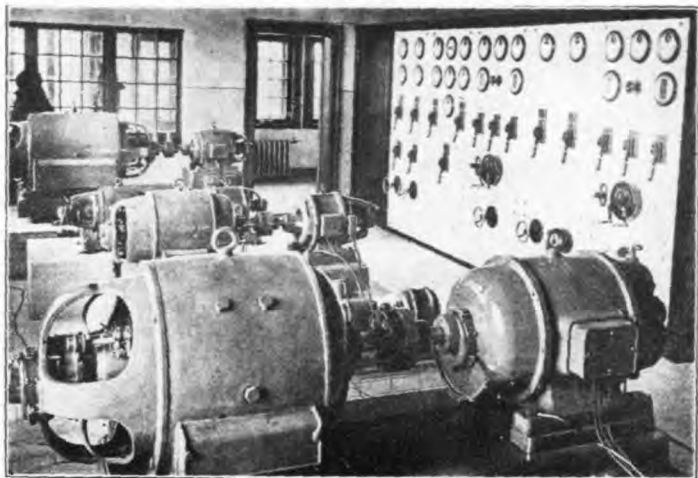


裝用一萬華達電力真空管無線電播信器之奉天無線電台之外觀



奉天短波無線電台之外觀

SIEMENS CHINA CO.



本 天 短 波 無 線 電 座 之 內 部

大號收信器，中國亦早已採用。一千九百十七年，中國政府已用德律風根大號收信器接收由歐美大無線電台所發之電信矣。

由後面所列之表，可以觀出中國政府對於報告天氣，報告大風及看護海岸陸防之無線電台，已大部分建立矣。

除所建立之陸地無線電台外，德律風根公司尚為中國海軍裝置約五十部無線電座，如此全中國陸地及水上之無線電交通事業，有純一之系統。對於如此重大事業，須採純一之系統，其關係之重要如何，亦不容在此多言矣。

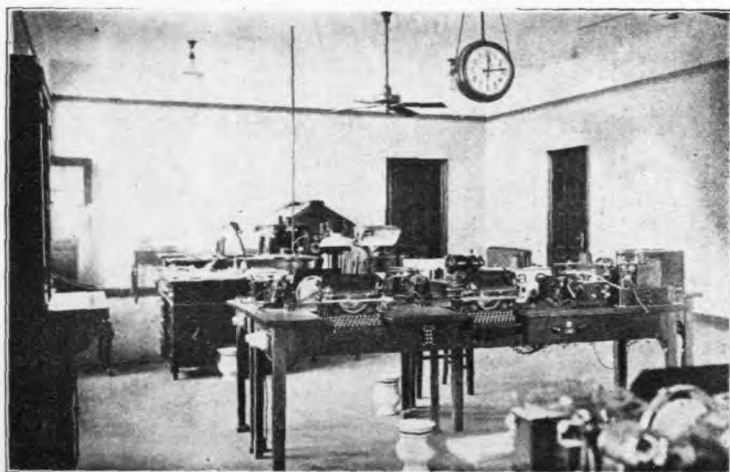
除交通部及海軍部外，陸軍部對於無線電通信重要之認識，亦已有時，一千九百十一年大革命之前，德律風根無線電座已輸入於中國軍隊而使用矣。

廠 機 電 子 門 西

SIEMENS CHINA CO.



奉天無線電台辦公房之外觀



奉天無線電台辦公房之內部

SIEMENS CHINA CO.

德律風根公司所銷售之中國無線電台名單及其所用無線電機：

上海	爆炸電花器	
崇明	爆炸電花器	
北平	發聲電花器	五千華達
吳淞	發聲電花器	五千華達
武昌	發聲電花器	五千華達
廣州	發聲電花器	五千華達
張家口	發聲電花器	五千華達
福州	發聲電花器	五千華達
濟陽	發聲電花器	五千華達
富錦	發聲電花器	一萬華達
牛莊	發聲電花器	一千五百華達
大沽	發聲電花器	一千五百華達
葫蘆島	發聲電花器	一千五百華達
保定	發聲電花器	一千五百華達
上海江南	發聲電花器	一千五百華達
廈門	發聲電花器	一千五百華達
東沙島	發聲電花器	一千華達
北京	真空管播信器	五千華達
吳淞	真空管播信器	五千華達
武昌	真空管播信器	五千華達
哈爾濱	真空管播信器	五千華達
奉天	真空管播信器	一萬華達
長春	真空管播信器	二千華達
太原	真空管播信器	二千華達
東沙島	真空管播信器	二千華達
齊齊哈爾	真空管播信器	一千華達
奉天	真空管播信器	五百華達

西門子電子機廠

SIEMENS CHINA CO.

杭州	真空管播信器	五百華達
梧州	真空管播信器	五百華達
桂林	真空管播信器	五百華達
南甯	真空管播信器	五百華達
吳淞	真空管播信器	五十華達
哈爾濱	真空管播信器	五十華達
奉天	真空管播信器	五十華達
滿州里	真空管播信器	五十華達
齊齊哈爾	真空管播信器	五十華達
河林	真空管播信器	五十華達
長春	真空管播信器	五十華達
牛莊	真空管播信器	五十華達
定海	真空管播信器	五十華達
奉天	大號收信器	
北京	大號收信器	
天津	大號收信器	
奉天	德律風根羅盤針	
東沙島	德律風根羅盤針	
奉天	短無線電座	{ 二十二萬華達 十一萬華達

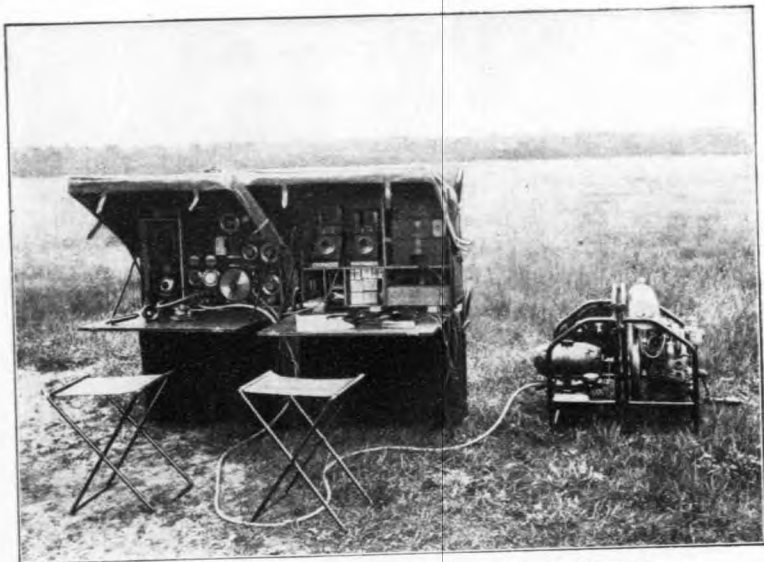
廠 機 電 子 門 西

SIEMENS CHINA CO.

曩昔之德力風根無綫電台



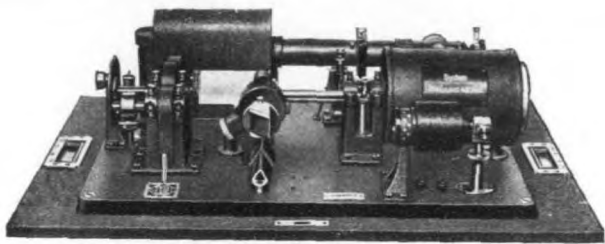
SIEMENS CHINA CO.



中國所用新式可以攜帶之德律風根無線電座

廠 機 電 子 門 西

SIEMENS CHINA CO.



新式德律風根無線電攝影播送及接收機

德律風根公
司昔那新奇
無線電攝影
其有裨益於
國家之工商
業匪淺警偵
公務氣象報
告亦為賴焉

取錄
Siemens

無線電攝影機所傳導之字

西 門 子 電 機 廠

SIEMENS CHINA CO.

無線電傳導事業

中最新之成績爲無線電攝影術，此種事業應用於中國，將來大有希望，因中國電報發信號碼方式如是繁雜，則需用是種器具，尤勢所不可緩矣。

上海西門子電機

廠，爲完成德律風根公司各種計劃之代表，且聘有專門工程師，凡中國各大都市遇有修理及裝置之事，敝廠無不樂願盡力也。



廠 機 電 子 門 西

40
5302

中華民國卅五年四月十六日 登記

