

郵政掛號立券按照總包寄送之報紙  
 昭和八年三月十六日第三種郵便物認可  
 康德元年十月六日發行(日刊)

# 政府公報

康德元年十月六日  
 第一百七十九號 星期六

## 任免及指敍

任岡林好茂爲國務院總務廳屬官著敍委任二等此狀

任高橋喜朗爲國務院總務廳屬官著敍委任三號此狀

康德元年十月一日

調稅關事務官佐土居清美在大連稅關辦事

調稅關鑑查官佐海津彦二在大連稅關辦事

康德元年九月二十四日

國務院總務廳屬官岡林好茂給七級俸

派國務院總務廳屬官岡林好茂在國務院總務廳主計處辦事

國務院總務廳屬官高橋喜朗給八級俸

派國務院總務廳屬官高橋喜朗在國務院總務廳主計處辦事

康德元年十月一日

## 指 令

國務院指令第一三四號

令總務廳長

呈一件爲呈請將大同二年度歲出預算中定額轉入康德元年度使用由呈覽附件均悉所請應予照准合行檢發附表令仰遵照原附件存此令

附表一紙

康德元年十月三日

國務總理大臣 鄭 孝 胥

大同二年度歲出預算轉入康德元年度使用准予額  
 總務廳所管  
 一般會計 臨時部

科 目	預算定額	已支出額及應支出額	不用額	轉入康德元年度使用准予額
第一款 國道建設費	五、四九、八八〇〇	五、一五、三五〇〇	五、七九、七〇	三、五八、八三五〇
第三項 事業費	五、四九、八八〇〇	五、一五、三五〇〇	五、七九、七〇	三、五八、八三五〇

第一目 國道建設費 一〇八、七〇五圓  
 第二目 特殊橋梁架設費 一五〇、一三〇圓

科 目	預算定額	已支出額及應支出額	不用額	轉入康德元年度使用准予額
第十款 間島橋梁架設及道路修築費	一八〇、〇〇〇〇	四、六〇、〇七五	一三三、三二五	三、一、三七〇
第一項 間島橋梁架設及道路修築費	一八〇、〇〇〇〇	四、六〇、〇七五	一三三、三二五	三、一、三七〇

第一目 施工準備費 四、四〇〇圓  
 第二目 道路橋梁架設費 九〇、七二七圓  
 第三目 琿春土門子間道路修築費 三六、〇〇〇圓

科 目	預算定額	已支出額及應支出額	不用額	轉入康德元年度使用准予額
第十一款 災害復原費	三、七〇〇〇	—	—	三、七〇〇〇
第一項 災害復原費	三、七〇〇〇	—	—	三、七〇〇〇

第一目 災害復原費 一三、七〇〇圓

民政部指令第二五五四號

令奉天省長

呈一件為據彰武縣呈為聲復徵收戲捐及地皮租并於五月份追加收入預算由呈件均悉查該縣徵收戲捐係屬新設捐目未經呈請核准即行徵收殊屬非是應俟本部將地方稅通盤規劃妥協時再行定奪所請暫難照准至地皮租一項既係公有財產應准照辦仰該省長轉飭分別遵照辦理存此令

康德元年九月二十九日

民政部大臣 臧式毅  
代理部務次長 葆康

民政部指令第二五六〇號

令奉天省長

為法人代表如係日人時警察取締事宜究應如何辦理請核示由呈覽附件均悉查關於此案茲由本部規定辦法另紙附發仰即遵照辦理以期取締萬全為要此令

附件一份

康德元年九月二十九日

民政部大臣 臧式毅  
代理部務次長 葆康

辦法

查鐵法長途股份有限公司之日系職員及從業員若違反滿洲國取締法令時因其本國向有治外法權關係對其違反者固不能適用滿洲國取締法令中罰則之規定惟該公司係依滿洲國法組織之法人是對該公司得適用滿洲國取締法令故該公司為違反營業許可之宗旨時其原許可官署(一)得取銷其營業許可(二)或命令其中止不法營業若不聽從中止不法營業命令時即取銷其營業許可仰即預為通知以收取締之實效

佈告

交通部佈告第六九號

為佈告事查梨樹鎮郵局所辦包裹事務前於康德元年八月十八日起雖經暫行停辦茲於康德元年九月十五日起重行開始辦理此佈

康德元年十月六日

交通部大臣 丁鑑修

彙報

官吏出巡

- 興安總署署長官、齊默特色木丕勒、興安東分省長、額勒春並同北分省長、凌陞、為視察日本內地及朝鮮地方之所有文化施設、帶同主席隨員興安總署參與官、白濱晴澄、隨員興安總署事務官、淺野良三、同正珠爾扎布及屬官福島秀雄等外五名、預定自十月一日至十一月六日、赴日本門司、別府、大阪、名古屋、東京、宇治山田、長崎、朝鮮京城等地出差
- 興安總署文教科長、那木海扎布、為銓選大同學院第二部學生、自九月二十二日至十月十日、赴海拉爾、扎蘭屯、鄭家屯及開魯地方出差
- 民政部(衛生司)事務官、岩崎義雄、為接洽檢疫所事務、自十月七日至十月十六日、赴黑河出差
- 民政部次長、葆康、為接洽要公、自九月二十七日至九月三十日、赴奉天出差
- 民政部總務司秘書科長、劉負初、同右
- 民政部土木司規畫科長、堀內春宗、為視察水災區及接洽事務、自十月九日至十月十九日、赴遼原、承德、奉天、安東出差
- 民政部土木司陸路科長、趙永貴、同右
- 民政部(土木司)技佐、伊藤茂利三、同右
- 民政部(土木司)技佐、董蔭青、同右



●土地局測量科長、枝國勇夫、爲連絡行政區劃調查事務、預定自九月二十九日至十月十三日、赴蓋平、復縣出差

●土地局囑託、手島庸義、爲連絡行政區劃調查事務、預定自十月一日至同月七日赴蓋平、復縣出差

●商工事項

○天津棉花貿易概況

(康德元年九月十五日、外交部通商司調查、駐山海關辦事處報)

一 棉花之來源

天津不特爲河北省所產棉花之主要市場即由山西陝西河南出產之棉花亦集中於此惟後者爲數不多耳據中國實業部天津商品檢驗局棉花檢驗處之統計自民國二十一年十一月起至二十二年八月止十箇月內自內地運集天津之棉花共計六一六、一三一包(每包重一百五十斤)其中河北棉五六七、〇四五包佔總量百分之九二山東棉三〇、一七一包佔百分之五山西棉一四、三八八包佔百分之二·三河南棉四、五二七包佔百分之〇·七

河北棉花於天津市場所占勢力固屬最大對於全國所占之地位亦甚重要據上海中華棉業統制會調查自民八至民十七年間河北省棉花產量逐年遞減民國八年爲二、六八四、〇〇〇擔至民國十七年遞減至六五三、〇〇〇擔自民十七年以後產量乃漸增加迄至去年竟達一、四四五、〇〇〇擔之多較民國一十七年增二倍以上其於全國所占之地位民國八年佔中國全國棉產之百分之二九·七民國十七年則減至百分之七·四然自該年起漸見起色至去年已當全國之百分之一五矣

河北之產棉區域按棉花之種類及運輸之路線可分爲三大區此三區皆以天然河流流域爲名西河(大清河滹沱河及滄陽河)流域謂之爲西河區御河(南運河)流域謂之爲御河區東北諸河(灤河、北塘河、北運河)流域謂之爲東北河區西河區所產之棉纖維短而粗硬長約半英寸顏色純白而富有彈性故適作被褥火藥或攝入毛紡織物之用有世界第一之稱西河棉所以大宗輸往日本及美國之原因亦在此御河棉多產於山東北部河北南部一帶顏色潔白與西河棉等然纖維則較西河花稍長(纖維平均長度自二分之一至八分之五英寸)其最大之用途爲紡粗紗或與羊毛混紡御河棉以其纖維較長故

在天津市場上之價格較高又以其與西河棉相做亦有時與西河棉歸爲一類名之爲「西河棉」在西河區內愈南行距御河區愈近棉花之纖維亦愈長而愈佳東北河棉則與西河棉及御河棉迥異其產區雖較狹而棉花纖維特長約一英寸用之以紡三二及四二支紗最爲適宜天津及唐山之紗廠多採用之

河北棉區大體可分爲上述三區然在同一區內棉種不純華洋混雜棉花之纖維亦長短不一民國二十一年西河區所產之棉爲八一八、五五四擔佔河北省棉產總量一、二八三、二二九擔百分之六四以種類分之計華棉六九七、七三一擔佔百分之八五洋棉一、二〇、八二三擔佔百分之二五同年御河區所產之棉爲二三五、八七〇擔佔河北省棉產總量百分之二八其中計華棉一二二、四五八擔佔百分之五二洋棉一一三、四一二擔佔百分之四八同年東北河區所產之棉爲二二八、八〇五擔佔河北棉產總量百分之二八計華棉九二、五八三擔佔百分之四十四洋棉一三六、二二二擔佔百分之六十合全省論之該年之棉產總量爲一、二八三、二二九擔計華棉九一二、七七二擔佔百分之七二洋棉三七〇、四五七擔佔百分之二九

民國二十一年河北全省五十九縣之棉花產量可分爲下列五組

- (一) 每縣產量一萬擔以下者計二天縣共產棉九二、〇五八擔當河北省棉產總量百分之七·二
- (二) 產量一萬擔以上至二萬擔者計八縣共產棉一一四、七七〇擔當總量百分之八·九
- (三) 產量二萬擔以上至三萬擔者計八縣共產棉一九三、七六〇擔當總量百分之二五·一
- (四) 產量三萬擔以上至四萬擔者計九縣共產棉三二一、九四三擔當總量百分之四〇·一
- (五) 產量在五萬擔以上者計八縣共計產棉五六〇、六九八擔當總量百分之四三·七

換言之河北棉產百分之四三·七係產自八縣百分之五六·三係產自其餘之五一縣至於該八縣之棉產數量

(一) 屬於東北河區者	一〇〇、八〇〇擔
豐潤縣	
(二) 屬於御河區者	九七、二六〇擔
南宮縣	
吳橋縣	六一、〇五〇擔
(三) 屬於西河區者	七二、九二五擔
東臨縣	
趙縣	六九、〇四八擔
永年縣	五八、三七二擔



冀宗縣 五一、二七五擔  
晉縣 五〇、九六九擔

### 二 各區棉花之上市

自民國十一年至二十一年之十一年間棉花上市之數量年與年異最低為民國十三年之五七三、七三二擔最高為民國二十一年之一、三五一、四六六擔其他則多寡不一平均約在百萬擔左右至上市數量增減之原因甚繁收穫之豐歉運輸之速滯國外國內紗廠需要之盛衰等皆是而內戰之影響尤巨蓋內戰一起農事停頓收穫既減交通運輸亦因之斷絕故也

棉花上市之數量具有季節性北方棉花之成熟期較南方為遲自八月起始能採摘故新棉之上市多自九月起逐日漸增至十一月下旬為棉花之最後採摘期乃逐漸減少迨至五月以產地存棉漸罄則上市者漸絕

棉花之裝運工具為火車、大車及民船三種以民船運費最為低廉故除結冰封凍外莫不利用民船大車運費甚高僅為自產地運至火車站或民船碼頭間用之

西河棉花率沿西河用民船裝運西河支流有三一為上西河即大清河二為中西河即漳沱河三為下西河即滄陽河若遇河身淺澗或河水凍結民船不能行駛時乃改由大車運至平漢沿線各站運至北平轉北寧路運津御河棉率由南運河或津浦路運津東北河棉先以民船運至北寧路沿線各站（如灤河之胥各莊北運河之楊村等）然後由北寧路運津

集中天津之棉花若以運輸工具分別之則自民國十年起至民國十九年止十年間以用民船運輸者為數最多計五、〇五四、八三九擔當上市總量八、九四五、三三二擔之百分五六、五次為火車計二、六一九、一四八擔佔百分之四〇、五大車最少計二七一、三四八擔僅佔百分之三車運與船運之比數歷年變動極大此固由於歷年各河之深淺不一然受華北軍事之影響亦甚巨

### 三 棉花之出口狀態

天津棉花出口之歷史甚久據天津海關貿易報告一八六二年之輸移出數量為七四擔一八六三年為二、三三六擔一八六四年為六七、二八二擔一八六五年為六三、七五八擔一八六六年為一三六、一七七擔一八六四年至一八六六年天津棉花之輸移出數量已甚可觀尤以一八六六年之一三六、一七七擔為開空前之最高紀錄此蓋由於該年

美國南北戰爭發美國棉花產量大減世界各國紛向中國採購以供給美國然自該年後出口數量大減竟有數年毫無棉花之出口

一八六七年天津棉花之輸移出總量為二五、一五三擔其後逐年減少直至一九〇〇年始又恢復至二六、二六三擔是年以後復呈衰落直至一九〇九年出口量始又恢復至二五、一二八擔之數據該年之統計棉花輸出國外者僅一六四擔但自該年起因日本發見華北一帶所產之棉花適於棉毛交織及製造火藥於是輸出數量乃與年俱增

天津棉花輸往國外增加之盛頗為可驚天津棉花之輸移出總量中其輸往國外部份所佔之百分比如左

光緒三十二年至宣統二年為百分之二五宣統三年至民國四年為百分之四二民國五年至九年為百分之五六八民國十年至十四年為百分之八〇三民國十五年至十九年為百分之八八九若以總數言之宣統三年至民國四年為一五三、五九二擔民國五年至九年為一七六、七一六擔民國十年至十四年為四〇七、二五三擔民國十五年至十九年為六六四、〇〇一擔

天津棉花之移出於國內沿岸各埠者自民十至民二十年間共計一、〇七五、八八六擔其中往上海者最多佔百分之六七次為大連佔百分之一八再次為安東佔百分之八次為青島佔百分之六以上各埠除安東外皆為棉紡紗業之中心地採購津棉以為紡紗之用安東雖非紡紗中心地但為奉天各紗廠輸入棉花之口岸

自民國八年至二十二年十五年間由天津輸往國外之棉花共計七、六〇〇、六七四擔其中輸往日本者計六、一四三、四六七擔佔百分之八〇八輸往美國者為一、一八四、〇四二擔佔百分之一五、六輸往德、英、法等國者計二七三、一六五擔佔百分之三、六

輸往日本之棉花雖佔天津輸出總量之最大部分但近數年來大有累減之勢民國二十一年輸往日本之棉花為六二七、六七六擔佔該年天津輸往國外棉花總量百分之八八、九民國二十一年減為四三六、五七六擔佔百分之七三、四民國二十二年更減為三〇五、七八一擔佔百分之六六、九

華北棉產量年來日增內地棉花之上市者亦日巨而輸往日本者則日減其原因固多近數年來日華兩國政情關係貿易每欠圓滑乃其主因又輸往日本之棉花檢查不嚴多原包出口水分既高偽偽又多信譽損失影響亦甚大輸往美國者則有逐年增加之傾向民國二十年輸往美國之棉花為六二、四六二擔佔



該年天津輸出總量百分之八·九民國二十一年增至一〇六、三〇二擔佔百分之二七·九民國二十二年增至一二五、三七三擔佔百分之二七·四輸往美國之棉花檢驗較爲認真須先經分類、分等與打包等手續後始可裝運出口故水分、雜質全無國外市場之信譽得以不墮

根據天津日本人商業會議所調查自民國十四年至二十一年輸往日本之棉花共計三四〇、二四三包輸往神戶者最多佔百分之五十次爲橫濱佔百分之三十四再次爲門司佔百分之十四其他各埠祇佔百分之二

●滿洲觀象日報

●觀象事項

●十月二日午前十一時觀測成績

(中央觀象家調查)

地名	項日	氣壓(呼)	氣溫(攝氏)	湿度(米/秒)	風方	降水(毫米)	天氣
海拉爾	河	七〇·二	一	四	西北	—	薄雲
齊齊哈爾	里	七〇·〇	一	三	西	—	晴
海倫	爾	七〇·〇	一	三	西	—	晴
哈爾濱	倫	七〇·〇	一	三	西	—	快晴
新賓	南	七〇·九	一	三	西南	—	快晴
敦化	南	七〇·九	一	三	西南	—	快晴
德惠	南	七〇·七	一	三	西南	—	快晴
四平街	南	七〇·七	一	三	西南	—	快晴
開通	南	七〇·八	一	三	西南	—	快晴
四家	南	七〇·九	一	三	西南	—	快晴
德惠	南	七〇·九	一	三	西南	—	快晴
鞍山	南	七〇·〇	一	三	西南	—	快晴
本溪	南	七〇·〇	一	三	西南	—	快晴
營口	北	七〇·一	一	三	北	—	薄雲
大連	北	七〇·一	一	三	北	—	薄雲
遼寧	北	七〇·一	一	三	北	—	薄雲
順德	北	七〇·一	一	三	北	—	薄雲
旅順	北	七〇·一	一	三	北	—	薄雲
大連	北	七〇·一	一	三	北	—	薄雲

●更正

○第七十七號(康德元年十月中)第一九頁上端第二十四行第二十五行「趙承貴」均應作「趙永貴」係作稿錯誤(民政部報告主任)

○第七十八號(康德元年十月中)第二三頁下端第二行「九月八日」應作「十月八日」係作稿錯誤(總務廳秘書處報告主任)

公 告

◎財政部公告

○產金收買價格之件

基於產金收買法之產金收買價格茲決定如左

記

產金收買價格每一瓦(克蘭姆)國幣 參圓貳角零份

康德元年十月六日

財 政 部

廣 告

大同學院地方事情編纂會編

滿洲國地方事情 概說篇 第一卷

一千五百頁 定價 五圓五〇錢

出矣!!萬人翹望之好著

欲知滿洲國真象主在精通地方事情

本書收錄地方事情共及二十一縣均係各該縣參事官所記述精覈透徹細大無遺一讀即知地方真相如指諸掌各界人士盍從速購閱

發行兼發賣所 新京入船町三丁目十九

大同印書館

# 大日本麥酒株式會社

本社 東京市京橋區銀座  
 大連支店 大連市敷島町五品ビル

## 民政部半月刊

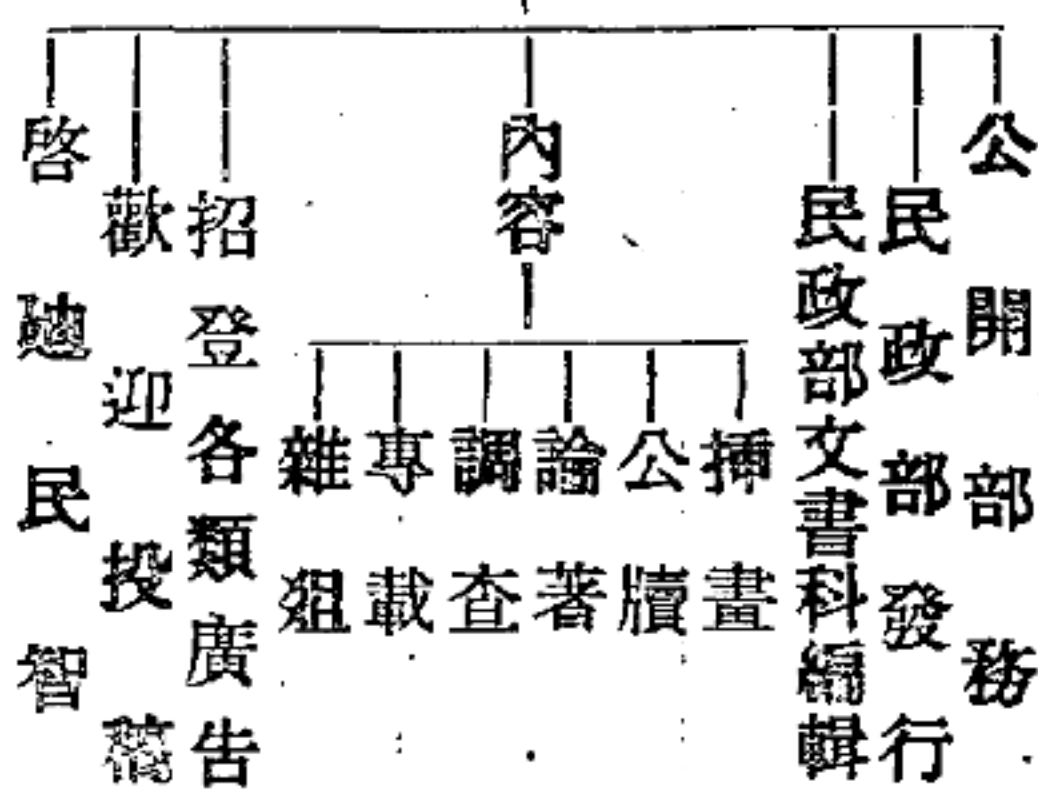
### 民政部半月刊日譯 刊行啓事

本部原來發行旬刊刻爲擴充篇幅充實內容自本年第一號起改爲半月刊同時發行日譯本以便普及而查擴充故歡迎訂閱特此聲明

民政部啓

### 民政部半月刊

日文 滿文



### 價目表

定價	每冊 國幣二角	每冊 國幣二角
每月	國幣四角	國幣四角
全年	國幣四圓五角	國幣四圓五角
郵費	收免費郵	收免費郵
備考	日譯價格與滿文同	日譯價格與滿文同

郵政掛號立券按照郵法寄送之報紙  
 昭和八年三月十六日第三種郵便物認可  
 康德元年十月六日發行(日刊)

政府公報 第一百七十九號

價目表  
 定價 一月一分四分五厘 (國內) 一月一分四分五厘 (日本) 一月一分四分五厘 (外國) 各運費在內  
 廣告刊登 全頁十五圓、半頁八圓、一頁之四分之一、四圓五角、一頁之六分之一、三圓、一頁之八分之一、二圓五角、三十回以上九折

發行所 新東京地 國務院總務廳秘書處  
 電話 二〇五・四三四一 (編輯)  
 發售所 新東京地 國務院總務廳需用處  
 電話 四二九二 (發售)  
 大連 五七二二