



遊園記



400153

62頁

695.6
1

圖 一 第



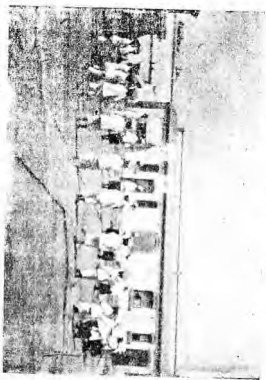
影小棟國吳者著



FUDAN 3120000066196 复旦图书馆

312.07.03

圖 二 第



校學務美關北寒

第三圖



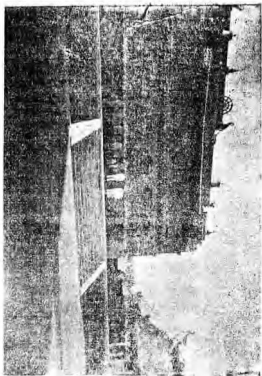
櫻 遠 森 林

第四圖



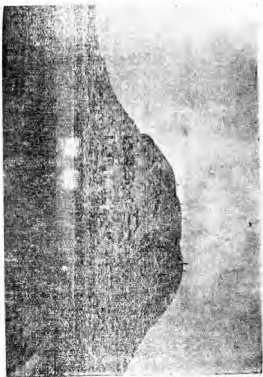
梭遠河流

第五圖



梭遠喇嘛廟

第六圖



漢明妃昭君墓

序

序——綏遠遊記

中華民國十年之夏余以調查農業教育至日本某日參觀盛岡農業專門學校見其陳列室所列種子標本類多來自吾國東三省驚問該校校長之所以然則曰吾校注意滿洲農業畢業生在該地亦夥凡此標本皆服務該地之畢業生寄來者同行留東某君且語余曰日本南部有鹿兒島專門學校者其目的專注重南洋羣島之農業與此校之注意滿洲農業蓋均表示日本農業教育者之目光四射不囿於一隅者也余聞其言深滋慚感嗟乎吾中國農業教育自肇始以至於今蓋先後已逾二十年徒以教育制度之惡劣農業專才之難得所謂農校能從事業方面着想以改良農業與服務農民為職志者尙屬罕見又何從言新農業在中國之功效東大農科成立於民國六年自始即欲發憤一革新吾國之農業教育過去之九年其事業全在延攬人才與寬籌經費俾得以試驗研究方法從事於一部分農業問題之解決今幸所謂一部分農業問題者如棉如稻麥如農具如蠶桑如蟲害如病害皆得有相當之解決今後之本科問題將注重以下三事（一）寬籌經費并主張提倡良好之農事推廣組織俾各

專家已解決之問題得以普及於農民而收實效(二)寬籌經費與增聘專門人才使各種研究試驗事業不特能繼續進行且須擴大其範圍(三)寬籌畢業生出路所謂畢業生出路者大致有二(甲)爲務農者服務如農場技師農校教員農業行政等人員皆直接間接爲農民服務者也(乙)自行務農即畢業生自行租田或購地經營農業是也本年本科畢業生在蘇省從事組織棉場者近十人不可爲非一良好現象特內地地少人多遠不及西北地多而價特廉故本科組織西北農墾調查團意在使各生知西北農墾前途希望之大引起其畢業後服務西北農業之興趣且爲後來者之觀摩同行有教授六人所以備諸生之釋疑解惑致察事畢團員吳君國棟出其日記見示記載詳明益足見其致察之注意此篇特聊述所懷藉以答吳君案序之約

鄒秉文 民國十五年正月二十八日

序

嘗謂文字之著述除科學之專作以外最足以經世而垂久遠者莫過於史傳及遊記史傳所以示古今之得失備後世之借鑑遊記所以載民情之盛衰供社會之參考較諸文士騷客怡情悅性之詞章名流學子鼓吹主義之論說誠不可以同日而語也余平生好讀史傳及遊記之作而懶於執筆拙於文字自著則甚少十五年前負笈新大陸足跡幾遍北美疆域之半又賭巴拿馬賽會之盛而無系統之報告七八年來跋涉於大江南北親歷北省旱災之域考察棉產中心之農墾狀況而又未嘗爲詳細之記載去年夏復以厭居東南發憤爲西北之遊出發之初私念西北之開發關係於國計極大西北之經營有待於實業家之輻輳決有所記述以供社會之參考乃遊歷之際精神困倦歸後又以科務繁劇歷半載而未能如願言念及此憾也何如舊弟子吳君國棟以其所著綽遠遊記稿示余曰此國棟於去夏偕東大西北農墾調查團赴察綏遊歷之記載將以什梓遺贈諸友以省通信之煩并以彌流而不詳之歎焉余披閱之下深贊其記載翔實不尙誇張之談立言簡直絕少譏嘲之辭吳子車轍所至較余廣

序——記遊遠綏

三分之一故記載亦較詳余深信吳子之作不惟吳子之友得之有宛如攜手同行之樂卽吾之友亦將先睹爲快不惟今日有志開發西北之諸實業家可以爲施業之參考卽數百年之後亦必有據此以追溯發軔之情形而論其得失者故樂而爲之序

中華民國十五年一月十五日梁溪過探先識於南京金陵大學之農林學院

序

西北地面遼闊土美草肥農林畜牧莫不相宜顧以居民稀少墾殖無人坐令膏腴荒廢寶藏未興殊爲可惜年來愛國者每感內地人滿爲患盛倡移邊墾殖之論卒以障礙滋多未能實行卽有一二熱心之士思欲前往又以爲邊地瘠瘠水冷草枯裹足不前興念及此良堪浩歎東大農科諸君子抱開發西北實業宏願於是自綏遠農墾調查之行吾友吳君國棟亦躬焉並將該地之風土人情詳爲記載歸而編爲綏遠遊記一書吾知是編一出則向之退縮不前者必爭先恐後勇往經營矣是此編之作實開發西北之先聲若以普通遊記視之則有負作著苦心矣

民國十五年一月蕭縣尹聘三序於金陵客寓

序

國人知東南爲富庶之區而不知西北有廣大富源也久矣故語及東南無不欣然嚮往西北則畏縮不前詎知東南富庶已羅掘俱窮西北財源未闢特知之者眇趨之者寡遂致利棄於地耳同里吳君國棟客秋自綏遠調查農墾歸行程四千餘里當風塵僕僕之際而猶從事於著述成三萬餘言之遊記凡君足跡所至觀察所及一一記述其教育實業風俗民情尤詳其地土之豐肥使國人知西北富源之有待於開發刻不容緩以興起吾人殖民拓業之志意至善也讀書既竟因喜而爲之序

民國十五年一月十六日溧陽芮逸夫

序——綏遠遊記

序

余賦性好遊每苦無緣不果如願良憾事也偶見他人遠遊輒欣慕之迨其既返必叩以某地風土人情禮俗物產倘將見聞所及而俱告之則喜不自禁若有所得然余兄國棟客秋有西北之行南旋後嘗致書於家第覺研駕喘定百務叢脞卒倉陳報未能盡其詳耳今自漢皋歸省道出江甯適余兄所撰綏遠遊記脫稿將付手民以之示余見其所載西北地面遼闊土質膏腴居民稀少物產豐饒雖東南宮庶之區無有出其右者熱心聖蹟之士其往圖之此余兄之願也恭誦之餘敬爲之序

民國十五年一月二十二日弟國樑識於秣陵

按 遠 遊 記 詩

詩(一)

吳梅霜厓

大利紛紛議拓邊計臣偏不出康乾中原空有齊民術坐令膏腴變石田
澤國頻年大有秋塞鴻絕少稻梁謀雲車一夕通西域此是平生最壯遊

詩(二)

范彥矧

大漠周流地可鋤吾農絕學在河渠羸灰而後三千載再見人間種樹書

詩(三)

南通沙宗炳

虎帳曾聞款遠賓鴻篇讀罷倍馳神羨君萬里鞭先著附驥無緣歎後塵
欲從關外關初基萬世當崇稼穡師國譽可堪稱老大立名好趁少年時

西北遊記

自序

民國十四年夏東南大學農科於暑期中有綏遠農墾調查之議農藝系諸君子志存開發西北欣然願往先期推馮梯霞先生與馮玉祥將軍接洽將軍蒞任未久力謀開闢富源移民實邊以固疆圉刻正延聘專家襄贊擘劃聞同人前往熱烈歡迎先生滿意南旋報告於農科衆會主任鄒秉文先生爲發展西北農墾起見力助此舉提議於教授會一致可決同志之願往者酌予資助諸師長提倡之熱忱於斯可見極久欲作西北之遊苦無伴侶未能如願今有此良機安忍交臂失之適請於當道乞假二月得附驥末快何如之抵西北以來日追隨於師友之後專力農墾調查兢兢業業未嘗稍怠結果如何專篇貢獻因鑒於西北之氣候風土人情習俗迥然與內地不同爰於調查之餘不揣謏陋謹就見聞所及拉雜記之諒亦關心西北諸君子所樂聞歟是爲序

記 遊 遠 綏——序
中華民國十四年雙十節後五日溧陽吳國棟識於金陵旅次思齋

緒言

綬 遠 遊 記 緒

種自綬遠歸來各地師友馳函垂詢西北情形者日必數起幾於答不勝答且語焉不詳至好吳君尤西囑將遊記藏稿印刷成書以作瓊瑤之報不敢過方友命遂獻拙焉適籌備江蘇第三屆物品展覽會事往來馳逐席不暇暖幸承江甯王斌僊吳江李宗舜兩先生爲之抄錄太倉張受之蕭縣馮沛三兩先生爲之校訂鄒秉文過探先尹聘二萬逸夫諸先生賜以序文吳瞿安范彥矧沙宗炳三先生錦以嘉章嘉興張鍾臨先生贈以攝影此書之成諸先生贊助實多謹致謝悃惟倉卒付印未及精校錯誤之處在所難免如蒙指正尤所感激

中華民國十五年一月十八日吳國棟補識於蔣州學稼軒

綏遠遊記

吳國棟

七月十八日、主任鄒秉文先生開談話會於第一齋，述此行宗旨有三。

一、西北面積遼闊，地勢平行，土壤膏腴，作物殷茂，出產富饒，氣候適於墾牧，天然宜農之區。國人多不明瞭，視為畏途，裹足不前，致利棄於地，殊屬可惜！現國內兵燹連年，亢潦洊至；災黎遍野，生計艱難，國民交困。西北墾務督辦馮玉祥將軍，有鑑於西北非墾務發達，不足以鞏固疆圉。蒞任以來，注全力於墾務。延聘農林專家前往指導，諸君此行用科學方法，精密調查，將切實情形，公布於世，以冀引起國人注意，知經營西北農業之安全，而樂於投資，數年之後，地利盡闢，不但邊圉鞏固，而國計民生亦因之解決矣！

二、東大農科教育之發展，固須在校師生努力前進，始能發皇光大，以符東南最高學府之實，尤須社會援助，共同提攜，則更事半功倍，美國初墾殖時，

各州政府撥給數萬畝荒地於各州立大學，作為學校基金，因有鞏固之基金，經費充裕，自能為完備之大學。諸君此行選擇膏腴之地數萬畝，亦援美國前例，請求政府撥給學校作為校外農場，用最經濟方法管理，以為西北樞範，農產收入充學校基金，嗣後經費獨立，不受政治影響，學校前途實利艱之！

三、我國人口稠密，久著於世，而南方尤盛，每家農民僅有田三五畝，中等學生尚無利用其知識經驗之餘地，而大學生更不待論，諸君為發展自身之宏圖起見，亦非往地廣人稀之西北不可，諸君抱此三大目的前往調查，必可得美滿之結果，詞畢攝影而散。

十九日、黎明趨車至下關。乘輪赴漢，抵埠江新輪已開，決至明日乘江順船上駛。二十日、自五卅慘案發生，全國憤怒；對英日經濟絕交，不坐英日輪船，航行滬漢之太古、怡和、日清、和繼停駛；惟招商日開一輪，往來兩地，載運貨物，致船少貨多，堆棧積滯，不能如期行駛，爰決改乘津浦快車北上。

二十一日、登澄平渡輪至浦口，乘津浦特別快車北上。過安徽滁縣入旱農地帶，沿途所見：盡高粱、大豆、玉蜀黍、稷、穉、甘藷、大瓜、烟草等作物。山東臨城以北，直隸滄州以南多瘠地。入夏以來，天時亢旱，雨水稀少，作物生長不良，收穫甚歉。素所仰慕之秦岱、孔林、千佛寺、大明湖，各名勝，匆匆掠予車而過，未能瞻謁，殊深悵惘！天津位於渤海之濱，帆船林立，車軌交錯，為北方商業重鎮。時間倉卒，未暇暢遊。

二十二日、抵北京，寓正陽門西河沿公寓旅館。大雨滂沱，水深尺許，未能出遊。二十三日、乘環城鐵路至西直門，轉乘京綏車至南口。崇山峻嶺，峙立兩側，沿山谷行抵居庸關。在兩山之間，地極險要，為西北入京咽喉，自古軍事所必爭。素所嚮往之萬里長城，蜿蜒起伏於羣山之巔。自卜上視，益覺雄偉。北行至八達嶺，地勢驟高，鐵路工程，最感困難。工程師詹天佑先生，不辭勞瘁，獨出心裁，艱難締造，卒底於成。毫末假助外力，為我國自建鐵路之首告。

成功者。國人感其勳勞，爲立銅像於青龍橋側，以誌不忘！至懷遠縣境。地勢平衍，土壤肥美，作物殷茂，收穫豐裕，直晉等省，莫能及焉！

下午四時至張家口，有西北邊防督辦公署之外交處長唐悅良，察哈爾實業廳長龔相齡，教育廳長王維藩，墾務會辦吳覺民諸先生到站歡迎。寓國立第一中學。夜徵於軍人青年會。該會由軍人組織，內有大會堂、閱報室、大菜間、販賣部。惟因創辦未久，設備不無因陋就簡之處；然其辦事精神，殊堪欽佩！張家口城市屬直隸萬全縣，爲西北之重要市場；內外蒙之牲畜皮毛，均在此出口。商埠分河南北兩部；北部多舊式商店，南部商務發達，建築宏麗。商店門首多懸格言牌，如君子有三惜：此生不學一可惜，此日空過二可惜，此身一敗三可惜。武官不怕死，文官不愛錢，何患天下不太平。士大夫若愛錢，書香化爲銅臭等語。沿街壁上，多繪國恥紀念、及鷄鳴起舞圖、或大書天下興亡，匹夫有責。亡國之民，不如喪家之犬。勤與儉，治生之要道也等警句。

，觸目皆是。直隸之北，察區之南，陰山山脈所經，峻嶺崇山，連綿萬里；但無林木。大雨之後，山洪暴發，河道淤塞，宣洩困難，氾濫爲災。雨止水涸，仍爲沙河。張家口有河一道，自東而西，流經城廂，常時爲患。馮督辦下車之初，首先注重導河、造橋、鋪路，種樹各要政。故馮軍雖多，平時不見一兵一卒遊行街市，每成羣結隊，往來運土，修築道路；或搬石運木，建築橋梁；或和泥弄瓦，修葺房屋。兵各有業，從無徒手遊逛，強賒硬欠，魚肉人民情事，此馮氏德政之顯而易見者。

二十四日、往督辦署拜謁，外交處長唐悅良代見，寒暄數語而退。轉赴實教兩廳，均蒙接見，十二時督辦設宴於軍人青年會，有教實兩長及其他官長作陪。馮氏以事未到。唐處長主席，致歡迎詞，實教廳長依次演說。據教育廳長報告：察哈爾全區教育費十四萬元。師範、中學、女高各一所。男高六所，人口一百萬。入學兒童以四分之一計算。當有二十五萬。現入學者只二萬，不及入學

兒童十分之一。蒙古爲遊牧民族，居處無定，無教育之可言。百人中識蒙文者不及一人，識漢文者更無論焉。友人方自朝鮮歸來，云：朝鮮之屬於日本不過三十年，現在之青年子弟，幾無不諳日本語言文字，心目中祇知有日本，不知有朝鮮，因其無適當教育故也。雖有少數分子，在上海組織朝鮮政府，均以前留學英美者。現國內大多數民衆，如此愚昧，恐永無復國希望。台灣前爲中國屬土：接近南嶼，人民多大明遺臣後裔，不願屈服清室，薰染中國文化極深。比之朝鮮較有鞏固之教育。雖同屬於日本，其人民日與日本奮鬥抗衡，迄未被其征服，此由教育之效也。英日列強，志存侵略，蒙民之教育如此，言念所及，不寒而慄！據云：蒙人知識之閉塞，由於清室防備過甚：當康熙征準噶爾返，在張家口設大禁門，凡蒙人未奉聖旨不得入內，誤入內者斬無赦。故有清二百年來，蒙人未入張家口一步。所有文武官吏，盡內地之貪官污吏，敗北將佐。罪不至死，發往邊塞効力，將功贖罪。此種官吏

，焉知注重教育。蒙民信仰，喇嘛教極篤。倘兄弟三人，必兩人入廟當喇嘛，一切生計，家庭供給。其他一人，養父母、畜妻子、牧牛羊、逐水草而居。遷徙無定。當然不易受教育。教育應為謀蒙古教育之發展，聘請師範學校畢業高才生，發給半年薪俸，米麵油鹽，備齊帶去。在蒙古內部設立學校，強迫蒙民子弟入學。初一二年須用蒙人之諳漢語漢文者翻譯，三四年後即可直接聽講。高小畢業，文理亦可通順，但蒙人視教育如差役，富家常出錢僱貧寒子弟讀書。復懶惰成性，無事則枯坐包中，不思工作，讀書識字，視為畏途。故蒙人教育無顯著之進步，北京蒙人，常要求教育部編製漢蒙合璧千字課，謀操教育權，識者反對此說，以為學漢文何須從旁注釋，如在學漢文之外，亦可兼習蒙文。錫林郭勒盟在察哈爾八旗之北，外蒙之南，民智閉塞，王公貝勒，常來督辦署要求發薪。前清舊例，王公有俸。人民國來，懸欠未發。或藉口防匪，請發給槍枝。實際此項蒙人，只知有清室。緣清室政治

雖腐敗，尚知聯絡政策。滿蒙人民雖不通婚，皇室與王族時通婚媾，蒙人認爲無上榮寵，迄戀戀不忘，外蒙庫倫與俄攜手，脫離中央政府，另行組織自治政府，帶亦化色彩。此項蒙人倘非懼外蒙政府沒其財產，與彼等以不利，久已附屬外蒙矣。況蒙人性格強悍，善騎射。苟撥給槍枝，必脫離察哈爾政府而獨立。故內蒙情勢，極其危岌。政府當設法招撫，免生意外。蒙人喜遊牧生活，騎馬外出，日常數百里，馳聘於沙漠曠野中，一望無垠，驅逐牲畜，任意放牧，不加管理，逃亡數頭，亦不介意。如勸其經營農業，未始不知農業之有利，特不耐固居之耕種生活耳。蒙人日常所食者。爲莜麥麵餅，漢人食之必吐瀉，久之亦慣，牛奶茶、馬鈴薯，牛羊肉，尤爲家常食料。所居者爲牛皮帳幕，俗名蒙古包，父母兄弟，妻子兒女，均聚居於此，完全爲一家庭組織。如赴庫倫，須經過大沙漠，當百十里無居人，不及宿店，借宿於蒙古包中，食宿均不給資。主人之於旅客，與其家人同等待遇。若爲商學兩界

。尤其歡迎！與彼等貿易，不用貨幣，仍用古時交易方法；以其所有，易其所無。如內地鄙棄之物，價值低廉，祇須蒙人認爲有需要，即以數張狼皮、或狐皮易去。數尺洋布，即可換馬幾匹。諸如此類，不勝枚舉。故在外蒙經營商業者，無不一本萬利。常有小販至彼，立成巨富，蒙人男女，喜穿紅黃色衣服。長至腳脛。戴瓜皮帽，或纏紅黃巾，著長皮鞋，雖六月亦不脫去。女人喜戴寶石，堆滿頭面。終年不洗臉，不沐浴，不換衣服，腥臭不可聞。此蒙人生活之大概情形也。實業廳長報告察哈爾在前清爲內蒙察哈爾八旗轄地，故地權操於蒙人之手。如彼願放棄，陳明當地總管。（若內地縣知事，專管蒙人訴訟事宜。）由總管陳報於墾務局，由墾務局招人開墾，每頃先繳領墾費四角，作蒙人之遷移費。蒙人向北遷移；漢人之墾務愈發達，則蒙人之牧場愈狹小。當然不利於蒙人生活。在蒙人前提倡墾務，雖不敢公然反對，心中極不以爲然。實業當局，恐逼迫過甚，激起反動。改變方針，在察區

則提倡改良畜牧，綏遠則提倡農墾。現督辦已派二師兵赴五原開濬八渠，以便灌溉。山東省議會議長王鴻一，已移來山東農民千戶，在五原開墾。前湖南省議長孔昭綏，亦來五原調查。現在內地人口稠密，連年水旱為害，災民日衆，人滿為患，生計堪虞。如八渠濬導成功，灌溉便利，內地人民之移居口外者必絡繹於道。墾務會為招墾人便利起見，覺墾民散居，交通、教育、衛生、貿易、均多不便。擬於相當距離，建設新村。使墾民可以集居一處。自衛、教育、一切問題，當可迎刃而解。雖鐵路較遠之地，交通不便，農產物運輸困難，政府擬代設公共堆棧，以利民衆。專設墾務銀行。墾民經濟不能接濟時，可將堆棧存單，抵押借款或以其他不動產抵借。總以調劑墾民經濟為目的。此項計劃，政府能一一見諸實行，西北墾務之發達，可俟日而待也！

察綏兩區。煤礦尚未開採。又無薪炭柴草，作為燃料，普通燃料，即牛馬糞。種田者多無肥可施。田土日瘠，收穫日歎。利用休閒制，乃能耕作。極

不經濟之經營法也。倘煤礦開採，森林發達，燃料問題解決。牛馬糞以之糞田，肥料不成問題，聖地自無休閒之必要。

晚六時特邀同人至督辦公署開茶話會。馮氏身體魁梧，面目黧黑，衣藍色軍服，粗襪布鞋，二兵相隨。不識者不知其為英名蓋世之馮將軍也，為人和藹，威而不猛。見面時一一握手，就坐寒暄數語。起云：察哈爾之歷史甚近，民國四年始行成立，連年內亂不休，歷任官長，對西北墾務，多未注意；試舉數事證之，便知開發西北為急不可緩之要圖：南京英商和記罐頭製造公司，鑑於南方買羊宰殺，非常不便。迺挾巨資在五原地方，每月三百金僱總理一人，一百金副經理二人，三十元辦事員八人，六元之長工二百六十人，每人放羊三百頭，共八萬頭。最近向余（馮氏自稱下仿此）索車三百輛運羊。余殊詫異，派員調查，始悉詳情，五原土地肥美。所生之草，淺者尺餘；深者四尺，此種天然牧場，自己放棄，不知利用。英人僱我人工，盜我土地，

竊我牧草而利用之；年獲巨資，吾人渾渾不知也。日人大倉氏，八十九歲之老翁，形將就木。日前來西北調查。余曰：先生年既高邁，精力就衰，正宜休養餘年，必何當此盛暑穠被長途耶。大倉曰、國人日趨浮華，耽於安樂，不知注意西北。余特拼老命以愧國內青年之不知注我西北者。余（馮氏自稱）聞彼之事業，何以至此？彼（大倉氏）曰：當留學英國時，鑑於二十世紀之國家，乃經濟侵略之國家。商戰勝則富強，敗則衰弱。回國後立志經商，先習負販二年。商業經驗已得。招股十五萬元組織大倉公司。余總理其事，迄今五十三年。各地支店，六十餘處。財富增至二萬萬元。所以成就此區區者，全由千辛萬苦中得來。現敝國青年之奢華逸樂，一如貴國。國家前途，實覺危險。又詢其將何往，彼云：將往庫倫。余云：庫倫去此三千里，沿途多匪，復無居人，實不利於行旅。先生可勿往！終不吾信。出大柵門五十餘里，道路崎嶇，不良行車。抬幡然而返。乘車至綏遠，包頭等處，調查多日而去。

。上海日本同文學校學生膏結隊來調查。余葭張以來，中國學生之來調查者，諸君爲首至。鄙人極其熱忱歡迎。試思西北乃中國之西北，何勞外人注意。其侵略西北之野心，無意中流露。全國人士，若不同心同德，一致經營，將何以杜列強之覬覦。中國報紙，向不注我西北情形。祇聽英日報紙，信口雌黃，造作蜚語，謠惑人心。如六月落天字數尺深，凍死人畜，內地人見之，爲之咋舌，使其不敢北向。存心險詐，不可言宣。諸君南旋，務將調查詳情，切實宣告國人；俾國人知西北氣候，土壤之於農業，無所不宜。凡種植作物，祇須耕地、播種；無庸中耕、除草、施肥，即可收穫。人工之省，倍蓰於內地。在五原西五百里，農人所種小麥，每年焚燒不少。以去五原既遠，交通不便。用大車運輸，三馬二人，往返十日。麥市低廉，所得價值，不敷川資，故此燒去。至於森林：該處尙有從未採伐之天然林。其大無倫，用樹者無法採伐。火燒兩端，用其中段。其暴殄天物也如此！我國已成無林國

家。所需木材，必須購買花旗松。或日本盜伐東三省之林木。倘交通發達，此項木材，運輸出境；不但可供國人應用，并可挽回漏卮。查張家口北至庫倫三千里，西至新疆八千里，占全國面積四分之一則不足，二分之一則有餘。偌大一片國土，不自經營而外人經營之。西藏已為英國勢力所瀰漫，新疆已被俄人所侵入，東三省內外蒙向為日人所窺視。外侮日亟，國土日削，望諸君努力宣傳，俾國人一致經營西北，鄙人與有榮焉。由唐啓宇教授致答詞，盡歡而散。

三十五日、上午赴張家口市調查農產品市價。下午應輔治研究所之請，演講農業與國計民生之關係。詞另錄，聽者甚滿意云。

二十六日、天雨。邇來為西北雨期，山水暴發，道路冲毀，汽車不通。擬先赴綏遠調查，俟天氣稍晴，道路修理完善再行來察。准於今晚三時乘車赴綏。

二十七日、黎明抵平地泉，前清獲譴之發配塞外者多來於此。地高四千五百呎，氣

侯爲京綏路之最寒者。沿途所見：層巒疊嶂，童山濯濯，不生樹木，土地瘠薄，麥正黃熟，尙未收穫。粟、黍、高粱、含穗未抽，青黃相間，盈野滿疇，的是美觀。馬鈴薯之栽培甚多，生長甚茂，產量頗豐，爲人民重要食料。俗名山藥蛋，以其形似，實非山藥蛋。現成通俗名詞。莫能改正。下午四時抵綏。實業、教育、財政、警察、道尹、總管、縣署、各機關；均派員至站歡迎。寓歸化五族學院。

二十八日，上午赴綏遠。康熙征準噶爾返築新城，歸綏兵備道率旗兵駐此。所以居民盡爲滿人。房屋隘陋，破朽不堪，衛宇相望，備次比連。男子衣飾與漢人無異。女子身衣長衫，腳係天足。著厚底花鞋，髮向上梳，耳帶大環，面塗粉脂，衣衫襤褸，生計艱難者甚多！彼等承有清三百年之優待，一旦失所憑藉，生計之困難也固宜！當清室鼎革，籌有旗民生計維持費四百五十萬，主持者不知建設工廠，購買農地，爲維持旗民永久生計；任意侵吞，至無餘款

。主持非人，不勝浩歎！

參觀義務學校，以都統署暨實業廳所辦者成績最良。學生制服、書籍、文具、全由學校供給，非專任教員，概不支薪。學校經費由主持官長捐廉。故無的歎。縣立學校設備簡陋，精神萎靡，反不若義務學校生氣勃勃，動人觀感。

塞北關爲綏遠唯一征收稅務機關，全年稅比爲四十萬元，歷任監督，中飽私囊。呈報政府不及二十萬元，前監督朱榮漢蒞任以來，極力整頓，剔除積弊，點滴歸公，半年淡月，征收六十萬元。超出原比二十萬元。收入之多，爲全國常關冠。財部以其辦理有功，已遷調他處矣。當監督未遷擢以前，適李鳴鐘都統招集各機關籌辦義務學校。朱監督首先贊成。將關中收入寫票費作爲義務學校經費。教育在關職員子女，餘額招收普通學生，額數甚少。投考五十人，錄取二十人。該校組織完備爲全城學校冠。施行新學制：分高初二

級，各一教室，男女合校，聘專任教員兩位。皆北京師範畢業。學識經驗，均極豐富；尤能不辭勞瘁，熱心任事，成績優良，在所宜然。圖書館陳列兒童文學叢書極多。專供學生課餘參攷之用。寢室清潔整齊，在關職員子弟膳宿、制服、書籍、文具，全由學校供給。普通學生，不得享受供給膳宿權利。此該校之大概情形也。

過鐵路參觀師範學校。該校爲旗民公產，俗名公主府。相傳：康熙之妹，下嫁胤倫王。胤行至此，停輿不進，帝爲建公主府以居之。現由其子孫管理。民國八年，始由官廳借爲校址。溥宇陳腐，聽漏明亮。全校學生一百人。膳宿、制服、文具、書籍，均由學校供給。畢業後服務小學教育五年。始准另謀生計；否則追繳官費，以作懲戒。學生爲滬案赴各縣宣傳均不在校。遍覽教室而返。

下午參觀土默特女子義務學校。該校分爲成人與未成人兩組：成人組：爲女

工傳習性質。製造香皂、普通肥皂、毛巾、洋襪、圍巾、日用等品。未成人組：半日上課，半日習工，所製香皂色澤純良，香味馥郁，遠駕舶來品之上、價值低廉，猶其餘事。創設伊始，規模狹小，出產無多，有供不應求之勢。歸綏僻處西北，家庭工業，向不發達。洋襪、毛巾、肥皂、日用等品，均須仰給外埠，其物雖微，漏卮頗巨。今上默特女校出而提倡，出產雖寡，嗣後逐漸擴充，前途未可限量、承贈香皂數塊，作為紀念。

區立中學在舊城北、光緒二十九年成立，歷史甚久，設備較為完善、理化儀器、博物標本、參攷圖書、尚可敷用、有灘羊角長二尺許，卷曲如螺，重二十餘斤、如遇危險，蟻伏角下，他物不能侵害之。

五族學院為綏遠會館舊址，教育廳長沙明遠，鑑於歸綏缺乏高等教育，今年春設立是院，分大中小三部、漢滿蒙回子弟兼收，以符五族平等之義、歷屆官廳，橫征暴斂，未嘗提倡教育，蒙人飽受魚肉，敢怒而不敢言、驟勸其子

弟入學，多觀望不前。沙廳長爲特別提倡蒙人教育起見，招集五族聯歡會，蒙古王公多列席，沙詳說五族共和之真諦，某王公大爲感動。當即剪髮易服，誠心內向，派遣子弟入學。數月以來，成效大著。下學期蒙人子弟增至七十餘人，未始非官廳提倡之効也。同人寄寓於此，荷承諸先生竭誠歡迎與詳細賜教，尤爲感謝！

二十九日、出北門涉黑水、木蘭辭。朝辭黃河去，暮宿黑水頭，卽指此。水流甚淺，雨止水涸，一片沙灘而已。北行二十里，至明妃墓。（俗名青塚）妃姓王，名嬀，字昭君，四川秭歸人。年少美姿色，其父美農，無巨款賄賂。畫工毛延壽，於眉角塗一淚痣，以損其美。未得入幸，謫居冷宮。妃善奏琵琶，帝聞遊宮中，見之傾倒，卽爲明妃。帝問其故，妃詳述：毛延壽索詐不遂，遷怒陷害。帝聞震怒。立命縱騎逮捕懲治。毛延壽畏罪潛逃，獻圖呼韓邪單于。時匈奴強悍，屢欲侵漢。無所藉口。遣使捧圖指索明妃。不允所請，稱兵南

犯。帝欲拒絕，戰雲立起，邊疆多事，躊躇未決，羣臣力勸。妃請行，抱琵琶上馬出塞和番。（京戲所演之昭君出塞）帝至霸陵祖餞，泣不可仰。妃至匈奴見呼韓邪，不忍屈辱，乘左右不備，墜馬而死。單于深悼之！執毛延壽送漢以修好。帝命剖心裂肝，遙祭明妃以雪恨。一日帝遊上苑，隱几假寐。見妃出塞情景，宛然如前，驚極而醒。適鴻雁飛鳴，別離之悲，倍覺悽愴。（元曲選：關漢卿之漢宮秋所記，大略如此。）曾憶十二年秋季遊汗，於農事王直卿先生案頭見妃真照。心嚮往之！今得親臨瞻仰，快何如耶！墓在曠野中。黃上一杯，歸然常存，無樹木祠宇以點綴之；僅殘碑數幢，樹立其南，以示：塚雖在北，心未忘漢。夫漢時大將乘旄，鐵騎百萬，壓疆場，征服匈奴，勒銘燕山，固一世之雄也。妃以一弱女子，不費一夫，不勞一卒，單身獨騎，直趨塞北。冒邊疆而安社稷，其功豈在大將下哉！宜乎遷客騷人，憑弔賦詠而不能已也！墓之左右：土地肥美，稼穡咸宜；登高四望，胸暢神

怡，徘徊久之。驅車返棧，猶疑冀靈引手相招也！途中見駱駝數十頭，放牧草場。牧者告余曰：駱駝能引重致遠，馳聘極速，日行數百里，渡大沙漠中，數日不飲食，他畜不能也！蒙人呼爲「戈壁之舟」。

歸綏與晉省毗連。一切風俗，多與自晉省。天氣炎熱，婦女衣背心，裸立門外，塗粉狀脂，妖艷絕倫。纏足之風，尤甚他省，不論妍醜，均小如黍角，夕陽西下，倚門凝望，行同私妓。後悉其風俗使然，李都統蒞任以來，知爲陋俗，下令嚴禁，此風稍殺。

三十日、上午入新城，見綏遠都統李鳴鐘：三十餘歲，面微皙，有短髭。身體強壯，精神活潑，儼然一新式少年軍官！與督辦之謙躬下士，相差遠甚，茲將其歡迎詞如下：

諸君遠在東南，特來西北調查，殊堪欽佩！按東南與西北有幾千年之歷史，但東南人士多未注意。近來英日之帝國侵略主義，甚囂塵上；溯其原委，全

爲麵包問題。內地連年戰爭，雖不盡爲麵包問題；而麵包問題，亦戰爭原因之一，可斷言也。與其同在內地爭城奪地，殺人盈野；何如開發西北，東三省之開發，不過二十年。現人口稠密，工商發達，農產豐富，幾與內地相埒。歸綏面積，較內地小省二省，大省二省。人口一百二十萬，如因墾務發達，人口增加八十萬，亦祇二百萬，內地人口多者三千萬，少者二千萬，俗謂黃河爲害三省，獨富一套，河套之地；長九十里寬廿里，土地甘美。百穀咸宜，山東中等地，每畝二百元，綏遠一頃六十元、山東一畝地一貧民耳；綏遠有地三頃，已成小康之家，此就農業情形而言也；至於礦產，據礦師調查：大青山煤礦之富，不但可供中國用，且可供世界用若干年，他如：水晶、鹽鹼、均有出產，惟不及煤礦之多。牲畜皮毛爲出產大宗，惜爲生貨，經外人製造輸入中國，漏卮之鉅，更僕難數！綏遠富源，以匪患關係，資本家裹足。現在河（黑河）南雖未完全肅清，却亦寥寥無幾，不足爲患、山東一省有

麵粉公司卜家，麥少廠多，相繼停頓，如作物叢生，營養不足；單獨生長，營養自富。綏區產麥，運銷京津，荷設麵粉公司，原料充足，營業必然發達。孫中山先生所提倡之民族，民權，民生三主義中，民族，民權，已有端倪；所急應提倡者，厥惟民生，馮督辦特側重之，分爲五部：

一、民食 改進農業，產量增多，民食充裕。

二、民住 設立新村，辦學校，注意公共衛生，使民安居。

三、民用 提倡工業，出品增多，民用豐足。

四、民行 修治道路，通行汽車，民行便利。

五、民樂 書籍，報紙，演說，固爲啟發民智利器。現教育未普及，識字者少，書報不能應用；惟演說以啓發之。雖經費拮据，特籌巨款，赴京津聘請名伶，購買佈景，組織民樂社，與民同樂。孔子至泰山，見婦人哭甚哀，命子路問之。曰：吾父死於虎，吾子又死於虎。曰：何不遷地避之？曰：此地

雖多虎，猶善於暴政。孔子曰：苛政猛於虎。所以西北政治，力求改良，望諸君南旋，對於西北政治，詳為宣傳。使內地人民，樂於來西北，辦理墾務。無識者固不明西北情形；而有識者讀李陵答蘇武書，更視西北為畏途矣！由唐啓宇教授致答詞而退。

赴實業廳、廳長韓竹坪先生致歡迎詞：中國數千年來，以農立國。然農業範圍廣大，改良不易。若工商集居市廛，招集極易，農民散處四鄉，招集困難、科學改進，推行寡効，農學者祇知學理，忽視經驗。實際實施、有無障礙，經濟有無把握，毫不注意。驟命農人改良，農人以生計攸關。安肯冒昧實行。故改良農業問題，關係重大。非少數人所能為力，必須多數學識經驗並茂者共同解決。諸君此來，即加入西北之生力軍也，襄助解決一切問題，造福農民實匪淺鮮！西北地廣土肥，特別問題頗多。國內學者，無人注意，如普通人祇知美利落羊毛，柔細曲折，光澤鮮美；不知中國之黑羔羊，灘羊，

亦爲世界名種。中國人喜穿皮袍，每年所需黑子羔，灘皮極多。如能改良繁殖，成效必較良於輸入美利落。若醫生治病，醫病不難，知病源爲難，改良農業亦然。此地富源，後套卽綏遠倉庫。舊有八大渠，灌地一萬頃，現渠道淤塞，只能灌三千頃。督辦已派兵三旅，開濬八渠，灌溉既便，立成良田，每畝以收穫六斗計，爲六百萬石；人口以二百萬計，供給民食而有餘。設每石征稅三角，得一百八十萬元。財政廳全年比較四十萬。後套全開，政府增加收入四倍有半，其關係國計民生爲何如也。固陽東勝產緯炭，據礦師云：爲世界所無者，火柴燃之即著，火力強於木炭，無庸開採，俯拾卽是，價極低廉，徒以交通未便，運輸困難。至包頭每噸十八元。礦產之富如此。魯濱孫漂流記，英人謂：「事實並不如此。」祇表示英人有開拓精神而已。中國人向少開拓精神。李陵至匈奴，柳宗元至柳州，韓愈至潮州，所著文學苦不堪言。清律發配平地泉，苦不可耐。現吾人已過平地泉三百里，亦不過如此，

並不如何困苦。至蒙古，新疆，青海，西藏，吾人更不敢往；而英，日，俄人常往之，此所以被其侵略也。

科長周頌堯先生講西北墾務歷史甚詳，惜不明瞭其語言，無法記載。大概云：綏區爲陰山脈所經，山前後氣候相差二十日。前清導入渠，費銀一百萬兩。已墾者十五萬頃，劃一萬頃試種水稻，用榆林甯夏種成效頗著，良於原產。貽穀去後，繼任無人。此項計劃，卽告失敗。茶點而散。甯夏所產葡萄乾，無核白色透明，甘香可口。遠非加利福尼亞之日光牌所能媲美，價值低廉，每斤四角；但紫白混雜，果柄太多，果皮附泥沙，是其缺點。

赴西域參觀農事試驗場園藝部，該場爲前都統蔣雁行花園。潘矩楹繼之，馬福祥增修之，李鳴節蒞任後改爲試驗場。開辦時期雖暫，已粗具規模。氣候測量，養蠶，花卉，果樹，蔬菜，均有試驗。有都統贈送之大青山野狼一頭，鎖於柙中，飼以肉方食，否則甯死不食。虎獅爲獸之最猛者，不噬窠者。

猴子之猛不及虎獅，居心狠毒，象者亦噬之，以怨報德，猴子是也。

農事試驗場在車站旁，爲前清校場，今始開墾，面積五百餘畝。粟，黍，馬鈴薯，仍照土法栽培，毫無改善。苗圃祇榆樹，白楊而已。第七旅部所種之榆樹苗圃，整理清潔，出苗整齊。該旅每年擬兵工種樹三千畝云。

下午參觀慈善機關。

- (一)平民醫院 督辦鑑於歸綏醫藥事業幼稚，衛生智識缺乏，疾病叢生。間有一二私立醫院，主持者不以慈善爲懷，任意居奇，平民抱病，求醫無門。呻吟床第，坐以待斃，殊堪憫恤。特捐廉五千元創辦此院，分內外兩科，設備簡單，聊勝於無。

(二)濟良所 爲警廳創辦。凡妓女顏色衰老，疾病，不願爲娼；或婢女遭主婦虐待，均可投所。規定教育期滿。擇配從良。人數不多，房屋寬暢，經費由警廳籌措。

(三)撫嬰院 綏地溺女之風甚盛。貧寒之家，無力撫養，即溺死。現該院有嬰孩五十餘名，僱乳母撫養，每月撫養費六元，衣服由院供給，疾病院醫診治。期望乳母領費，將小孩抱來，院叢察其生長狀況。衣履不潔，感飼養不合，得囑其改善。

(四)救孤院 無父無母之孤兒，均收留住院。現祇二人在警廳義務學校讀書；身體強健，精神活潑，衣服整潔，言語有次，不若孤兒。

(五)恤老院 老人無子嗣奉養及無能力謀生者，經人介紹，均可住院。衣服飲食，由院供給，死後由院安葬。現住院者，四十餘人。

(六)因利局 小本商人，無力經商，竟得確實店保，向局無利借貸；惟每人至多不得超過二十元，限期還本。

(七)戒烟局 馬福祥撫綏時，鴉片充斥，幾於無人不吸；現雖嚴厲禁止，一般癮君子，多陽奉陰違。茲為早日戒絕起見，凡屬烟民，一律拘捕住院。強戒

斷癰，健全出院。

以上六項善政，皆督辦廉所建。共費三萬元。昔讀孟子：「老吾老以及人之老，幼吾幼以及人之幼；鰥寡孤獨天下之窮民而無告者，施行仁政必先斯四民。」所謂仁政，不關於邊塞見之。噫！吾願住居矣！

大召（喇嘛修行禮佛之所曰召，如內地之廟）在歸城之中，左右環鬧市，門設常關，不准漢人入覽。吾人有道署，警署，教廳，各科長引導。預由警署通知招待，始得入內。召中所奉者爲印度如來佛。殿之構造與內地髮髻，惟經堂較寬，喇嘛披袈裟，袒胸露臂，互相對座，朗誦藏經。（佛教傳佈之程序，由印度而西藏，由西藏而內外蒙，故喇嘛所誦者，仍爲西藏原文，橫行與蒙滿文相似。童年十餘輩列坐席末，依樣喃喃，不知作何語。蒙人強悍善戰。猺獠，獯鬻，匈奴，回紇，遼，金，元，侵犯中國，無代無之。惟清朝無胡患。康熙征準噶爾遠。適喇嘛教人蒙古。清室與活佛以崇爵顯位。封優秀

以王公，疑人民之奉喇嘛教者免其賦稅，蒙人無知，貪其微利，悉入殺中，國亡種滅而不悟，良可慨也！當土默特最強時：有五十萬衆，奉教以來，人口日減，現只五萬人。始皇之焚書坑儒，後世詆爲虐政；殊不知清室之於蒙古，更有甚於始皇者也。現五族一家，正宜互相提攜，同舟共濟，改變對蒙方針，急不可緩，辦理教育，開發民智，尤爲要圖！

舍利徒召（俗名崇福寺）構造之壯麗，與太和殿，雍和宮等。畫棟雕梁，精美絕倫，杭之靈隱，蘇之西園，甯之毘盧，莫能及焉。少數喇嘛，居左右廂。大殿之中，人跡罕至，頗呈零落之象。有輦一輛，爲活佛所乘者。光緒末年迎活佛於甯夏，卽用此輦。行時馭象，或寶馬，行動平穩，現成廢物矣。

小召喇嘛衆多，殿宇狹小。有康熙帝所賜之御用玉帶，鑲滿珍珠，黃緞蟒袍，顯繡龍紋，領袖寬大，與戲臺所見相似，已破爛不堪。朝靴長統厚底，與常見者同。全胄未見，祇見其頂端貂皮而已。甲爲青緞所製，內襯鐵片，迄

今未鏽。弓囊，箭袋，寶刀，俱全。僮夫不知寶藏古物，瀆褻摩弄，毫不知情。余意古物之遇此輩，值遭劫耳！

五塔寺召門已封，遊人不得入內。寺高七級，均琉璃佛像砂成，頂端五塔，排列如梅花故名。

蒙人性兇狠，其跳舞所用之假面具，亦兇惡萬狀。有憐憫，有牛首而鬚體滿頂者。或毒蛇盤，總獅虎熊豹，活躍如現，見之令人生畏。賽會時：男女扮演，隨歌隨舞，兇怖可怕，必更甚於靜置也。

抵綏以來，業已四日，連日參觀教育，實業，慈善，各機關，遊覽名勝，調查農產市價，均已竣事，准於明日赴畢克齊。歸綏教育：若春風時雨中之百草，蓬蓬勃勃，一時競起。各機關以辦學成績為政績之攸成。義務學校，平民學校，露天學校，觸目皆是。所謂人為政治，「人存政舉，人亡政息」大局發生意外，教育隨之消滅，危乎殆哉。

三十一日、下午三時乘車赴畢克齊模範村，該村在歸綏之西六十里。居民三千戶。土地肥美，有水磨溝溪水灌溉，可種大麻，烟草，葱，蒜，山藥，球狀甘藍，辣椒等貴重作物；每畝之收入頗豐，為歸綏首富之鄉。寓公益局，人民大都自山西移來，言語樸實。調查事項，深得局長劉氏父子之贊助，感甚誠甚！八月一日、在城隍廟戲樓開放留聲機，聽者雖甚踴躍，地主多裹足不前。僅調查二十餘戶。

二日、在局調查，局長及教育界人士均竭力贊助，結果頗佳。

三日、赴車站南小古村調查，農人屢受官廳蹂躪，異鄉人至，匿不見面，恐官廳之苛征暴斂，亦不以實言相告。約略調查而返。

四日、原擬五時乘車赴包鎮，夜深不便，決於明日早車赴包。

五日、畢克齊至包頭鐵道，沿大青山脈行，距山數里，盡為膏壤，作物殷茂，穰穰滿篝。鐵道以南，土地饒瘠，作物枯萎，甚或平衍之原，盡成石田，不能耕。

種，一路之隔，相差懸殊，亦云異矣！過陶卜齊，路兩側盡屬瘠壤，不但作物不能栽培，雜草亦不繁茂，僅爲下等牧場而已。

南海子離包鎮十五里，往來黃河船舶貨物，均泊於此。轉京綏而至京津，水陸交通既便，商務日趨發達，地甚過低，易遭水患，刻正庀工運木，建築商場矣。

包鎮土垣周圍二十里，全城東北高西南低，居民衆多，商業繁盛，似在綏遠之上。第二中學校長孫則讓先生到站歡迎，借寓山東駐包移墾務事所。傍晚過探先生來，擬於明日同乘汽車赴五原。

六日、長途汽車適於今晨開往五原，行期未定。昨聞西關有宋將楊七郎戟，欣然往訪。關在西門馬王廟前，孤峙通衢，行人車輻，往來其下。側門被局，請於廟祝，啓門導觀，大戟懸梁，柄端著地。有文云：（記名簡放提督軍門，鎮守山西，大同等處地方，統轄雁門三關總鎮都督府，冠勇巴圖魯馬。）詢此馬

事跡，廟祝瞠目不能答。戟好如新，非宋朝故物，可斷言也！謂爲七郎戟實鄉老妄談，不足信也。

三龍泉在東門外數十武，大青山麓，清泉一支，從三石龍口中噴出，倒懸而下，水珠四濺，涼入沁脾。菴西北以來，初次所欣賞者也。旁有榆楊數十章，大逾合抱。破廟數椽，棟傾椽折，牆圯垣塌，糞穢不除，遊人敗興。包鎖不乏熱心公益之士，盍不集資修葺，培植樹木，建造亭苑，以爲勝地點綴歟？我所聞之漢蒙交易法：蒙人性愚恣，尙信實；常攜狐皮，狼皮，鹿茸等貴物，與漢人交易。漢人邀其來店，盛饌饌，美醇釀，殷勤勸進。俟其薄醉，與之談交易。蒙人飲酒過量，神經錯亂，物之貴賤，價之高低，已不能辨，含糊允許。天明酒醒，知已受愚，意志闌珊，竊室隅敗物而去。是以後山經商者，莫不獲資巨萬，而團團作富家翁。蒙人父母兄弟姊妹集居室中，旅客亦同寢榻，野合之事，時常發生。蒙女多惡疾，故商人染梅毒者頗衆。緞包之

花柳大夫，因注射血清致富者，頗不乏人。此項商人，既以譎詐取財，復污人妻女，宜其不得善終也！

七日、接洽赴五原免票汽車，公司未奉督署命令，不允備車。至此始知汽車無望，決於明日赴固陽縣境之大榆樹灘，中華墾植協會所經營之呼吉爾梁參觀。

八日、晨乘驛車出東門，北行數里，即入山谷，蜿蜒曲折，盤旋而進，所謂：（身入深谷疑無路；水盡磔完又一山，）不啻爲此行詠也。山爲陰山山脈，峯嶺不高，橫經百十里不絕，岩石磊磊，寸草不生，提倡植林，急不容緩，沿途寡居人。車行五十里至石拐溝，該處煤礦極多，土人用舊法開採，每日產量甚少，僅供包頭附近之用。交通不便，運輸困難，驢馱車拉，絡繹不絕。近有資本家集合巨資組織公司開掘，築汽車路通包頭，該礦之發達，可操左券。出村數十武，薄雲蔽日，天氣微涼，不知山後已暴雨矣。山洪驟至，澎湃而下，勢如奔馬，深幾沒輪，車不能進，停宿農家，殺雞爲黍，別饒風味！

九日、抵呼吉爾梁灘、在烏拉山麓，地勢平行，廣二十里，袤十五里，可墾面積一千一百頃，已墾者二十頃。以黍，稷，燕麥，蕎麥，油菜，爲大宗；麻，小麥，馬鈴薯次之。初行開墾，種植粗放，播種以後，聽其生長，不加工作，產量甚歉，每畝豐收三斗。全場砂質壤土，無瓦礫亂石樹根障礙，開墾極易，犁耙之後，即可播種。墾民均山東移來，共五百餘人，分居三處，相去里許，阡陌交通，鷄犬相聞。房屋臨時建築，農具，種子，耕牛，由他處購來。分組墾殖，每組墾地六百畝，明年擴至一千畝。第一年納租十之一；次年十之二；三年以降，永久十之三。願爲地主，籌款認股。每股分地一頃，食糧缺乏，向公司借貸，照本償還。一切消費用品，由公司購買，完全爲新村組織。墾民來者極踴躍，惟於本地墾民，似稍虐待，須對半納租。此地原爲蒙人牧場，自漢人領墾以來，蒙人向五大召爺遷移，一旦將其天然牧場墾殖，心不甘服，嘗出爲害，前會馳馬百匹，踐踏小麥百餘頃，尙在交涉中。

十日、返包。出門時馬驚車覆，某墜污池，衣履盡溼，迷信者認爲凶兆，中途果遺地圖多幀，被路人拾得，力追未獲。至城仍寓山東移墾事務所，晚餐於聚德成飯莊。大雨滂沱，歷二時止，積水盈尺，無車可僱，跣足而還。

請西北墾殖協社孫廉泉先生。報告經營呼吉爾梁經過情形。孫謂：省議會長王鴻一先生，鑑於敵省地狹人稠，生計窘迫，無法維持。西北地曠人稀，亟待墾殖，決計移民，以資調劑。與直隸河南三省議會組織中華墾殖公司，派農專同學先來調查，墾務局介紹呼吉爾梁。同學返報，認爲適用。王先生爲慎重起見，延泉復查。至五大召宿於召，喇嘛食肉醃酪，屢不能下咽。詢呼吉爾梁何在，彼知爲領墾者，秘而不告。下山至石拐溝，始有居人，請其嚮導，見地勢平衍，土壤膏腴，宜於墾殖。詳觀公司組織大綱，覺爲大農制，不適於普通農民生活。乃與旅京諸同志組織西北墾殖協社，各同志招其親友入社，每社員領地二頃至十頃，預繳地價十分之三。（報領手續，知某地蒙王

報察，先往墾務局掛號，每頃繳費一角，由墾務局查明無人承領及他項糾葛，飭局丈量。每頃地價用五元，先繳三分之一，名爲押荒，開墾完竣，照規定價格繳足。農商部發給執照，地權即屬領墾人，每頃地年納國稅二元。各同志熱心贊助，函電紛馳，六月初開始籌備，八月上旬，加入者千名，雖款不絕。社員資本，既有把握，遂與王先生磋商領地事宜。王先生以爲移墾實邊，原爲國家事業。今人民組織團體開發西北，政府宜處於提攜補助地位。所有地畝，僅先由協社承領。磋商結果，非常圓滿，此爲西北墾殖協社與中華墾殖公司分離獨立之始。以報名加入者過多，協社領地五千頃，不能容納，作一限制辦法：凡入社者八月十五號以後，墾到者無效，退回原主。共收到七萬五千元，如充量收足，可五十萬元。因後到向隅者，頗不乏人，此民國十一年事也。翌年將籌備事宜辦理完善。十三年春招來壯丁社員一百名。當時政府方面，未注意西北墾務問題。對於墾民。無所謂優待，一應資斧自

備。多有質地典產而來者，初至時宿凍未溶，一片荒郊，曠無他物，祇北風怒號，吹面如翦而已！然首須解決者：莫飲水住室若。鑿井掘穴，迫不容緩。寒凍未解，土堅如鐵，力鑽不及寸，墾民疑爲石田。鑿井且不可，况耕種乎？深爲失望。性燥者直欲席捲而返，經人再三開導曉諭，衆怨稍舒。三月下旬，地凍已解，可以犁耕，土壤宜鬆，顏色黑褐，知爲膏壤，人心略定。以犁耙雷時，不及種他項作物，共墾三千畝，盡種蕎麥。是地久荒，肥藏頗富，加以雨水順適，生長繁茂，向所罕有，遂卜豐年，每畝收量一石以上，人心大喜，殊出望外。原議耕牛，農具，種子，食料由協社供給，恐其過慮，裹足不前，酌給工資，以酬其勞。各社員見收穫甚豐，倍蓰於工資，請改爲分租制，初墾納租十之一，次年十之二，三年十之三，墾後三年就預約繳價分地，本年所收穫糧食，概不出賣，藏爲次年新來社員之用，每戶給糧十石，耕牛，農具，種子如數，爲之建房舍，購大車，務期便利社員，使其樂

於墾農，是本社之最大目的。自私自利，爲人類天性，不能移易，於農人耘地見之。耘已滅裂，耘人鹵莽，管理困難，今年耕地增多，仍然如此，未免失當。囑其意氣相投，或原屬故舊，自相結合，按人分地，共同合作，農具公用，農產公分，純爲組合性質。於是各盡其能，各竭其力，無此疆彼界之見，工作率大進，結果極佳，風雨順適，作物豐收，預計明年墾完。社員既集，新村組織爲重要問題。現擬每村五十戶，面積廿畝，東西大街，南北居屋，每列五戶，每戶五間，衡宇相對，中爲胡同，兩傍植行道樹，村週植風景林，村南倉庫，學校，林政局在焉，此該社理想之計劃也。鄙意建築城市則可，建築農村則不可；房屋毗連，易遭火患，不易消防，全村付之一炬，往往有之。北方天氣乾燥，茅屋水少，尤易起火，爲全村安全起見，不宜如此。城市地少人多，每人所佔地積狹小，地價昂貴，必須盡行利用，故城市愈大，土地之利用愈精。農村地廣人稀，可多留餘地，日光照射充足，空氣

流通，庭園植花樹果，以增樂趣，不獨有益衛生已也。居戶比連，一戶喧嘩，四鄰不安，分居則無此弊。倉廩，學校，村政局爲一村公共機關，宜在村之中心，則全村利便相等；若有偏頗，失其均衡，似非所宜。棟擬之新村組織如下：

村政局爲一村之最高行政機關，綜理全村興革事宜。其重要職務如左：

- 一、規劃全村建築事宜；
- 二、審定居戶建築房屋式樣位置；
- 三、建築全村道路及保護事宜；
- 四、開鑿全村公井；
- 五、栽植全村行道樹；
- 六、管理全村衛生事宜；
- 七、建築公共禮堂，（附俱樂部）鄉村學校，（附圖書館博物館），執行強迫

教育；

八、建築公共倉庫；

九、組織全村商社，（內分購買組合，消費組合，鄉村銀行）；

十、建築工廠，（織毛巾，洋襪，造澱粉，酒精，醬，醋，肥皂，麵粉等簡單工藝）；

十一、建設公共堆棧；

十二、種植公有林；

十三、組織村政會；

十四、人口調查處；

十五、組織公斷廳；

十六、維持全村治安事宜（防禦盜賊）；

十七、維持全村風化事宜，（吸鴉片，酗酒，博奕，纏足，垂辮，均在干涉之

列)；

六、保管全村公產；

七、規定公田；

八、籌劃全村公有事業經費。

上述雖屬理想，如公共禮堂，校舍，倉庫，公園，井，道路，祇須建築費，落成後少許經費即可維持。工廠，商社，公有林，本為生利事業，除建築，購買機器，樹苗外，更無須大宗經費。在該社主張：墾完三年，分配地權。鄒意侯公共經費籌足，新村組織完善，始行分配，茲後易於維持，如在組織未完善以前，將地權分配，各為其私，新村計劃永無實現之日。組織新村，須特別注意者如下：

一、井 綏區近大陸氣候，雨水缺乏，童山濯濯，無以涵水源，河道不修，無灌溉之便，飲料浣洗，蔬菜栽培，惟井是賴。墾民罔知衛生，幾自生至死，

不沐浴，洗臉，嗽口，洗衣服，污穢滿身，塵土滿面，臭不堪聞。彼非不知衛生之重要，飲食之水，且不可得，焉有餘水以從事滌滌乎？所以解決墾民衛生問題，非有大井不可。

二、禮堂 墾民個人能力建居室五間，已屬困難，寢室，客堂，廚房，已嫌不敷；如遇婚喪，親友賀弔，室不容足，設宴三五席，棹椅，凳，几，杯，盤，碗，箸，均須假借，大小不一，參差不齊，既不清潔，復傷雅觀，喧譁擾攘，主勞實甚，賓亦不安。有大禮堂，全村婚喪宴會，在此舉行，庶無上述之弊。

大禮堂平時為講堂式，有黑板，講壇，容納全村座位，以為招集村衆演講，報告，會議，慶祝之用；婚喪借用，及設宴會客，略征席費，以為添置設備之用。

三、建築倉廩 綏遠僻處塞外，接近北疆，春季少雨，不及播種，旱害無法補

救，或春雨順適，作物繁茂，預占豐年，早霜驟降，作物損壞，全功盡棄，變爲歉歲。在墾民恆產未鞏固以前，易引起重返故鄉之想。預建倉庫，儲藏糧食，使無斷炊之虞，安於荒歉，不致流離失所，淪爲餓殍，徐圖發展。古云：「一年之耕，有三年之食；三年之耕，有九年之蓄。」即此意也。

四、組織工廠 古云：「一夫不耕，十爲之飢；一婦不織，十爲之寒。」又云：「閑居爲不善。」綏區三月解凍，九月結冰，室外工作五閱月，其他則北風怒號，凍人欲殛，伏處斗室，臥食而已。此地農民多吸鴉片，由農閑無工作，無教育故也。利用農閑，辦理工廠，不但增加經濟收入，日常用品，亦足自給，無庸外埠輸入。綏遠原料衆多，價格低廉，加工製造，獲利倍蓰，豈獨道德問題已耶？

五、組織商社 綏遠當京綏路之衝，交通稱便，墾區距離較遠，交通未便，購買用品，出售農產，多感困難。組織商社，以爲貿易中樞，村民均爲社東。

日用之油，鹽，醬，醋，煤，油，茶，建築用之木材，磚瓦，農具之犁，耙，鋤，鍬，原價賣與社員。全村收穫之農產物，商社直接售出。未售出前，儲藏公共堆棧，須用款者持單向鄉村銀行押款，農產物售出償還，故商社須附設公共堆棧鄉村銀行。

六、組織村政會——村事業，全村參加，集思廣益，方能盡善。然人數衆多，意見紛歧，反致無成，代議制尙焉，每五戶舉代議一人，共十人，互選三人爲常務委員，主持村政，遇特別事故，招集大會議決之。

大會職權如次：

- 議決全村法制；
- 議決全村預算；
- 議決全村決算；
- 監督常務委員會；

彈劾各機關主任；

罷免常務委員。

互選三人，組織公判廳，不服得上訴於大會，否則陳縣辦理，故公判廳須附設於村議會。

人口多寡為施行村政之標準，生死，婚嫁，殘廢，疾病，須報告於人口調查處，直接統屬於村政會。

七、規定公田 公益事業，經費浩繁，倘無的款，必不足以維持。每年向村民募捐，踴躍者何能量力贊助，鄙吝者藉故推託，延不繳付，經費之徵收不裕，事業之發展無望。欲維持事業於永久，惟有規定公田，以其收入為基金，經費有著，當蒸蒸日上，永隆不替。

八、教育 綏遠在李都統末蒞任前，直可謂無教育，全區有師範中學各一所，為最高教育機關，大學教育、女子教育更無論焉。遊學東瀛及北京者，僅三

數人而已，教育之幼稚，可想而知，故提倡鄉村教育，爲急不可緩之圖。西北氣候寒冷，冬閑之期甚長，除經營家庭工業之外，不論何人，均應受補習教育。該校組織不分年級，不遵學制，無所謂四二制，三三制，完全小學，高初中學名稱。農人有暇，入校讀書，課程爲國文，地理，歷史，自然，常識，農業概論。目的在養成村民能讀普通書籍，報章，雜誌，自由發表意見，對於村政組織，澈底明瞭，其策進行，鄉村教育之旨趣已達。若徒驚虛名，不重實際，雖日談道爾頓制，設計教學法，何補於鄉村教育。總是八端，爲組織新村標準；雖不敢謂盡善，亦可粗具楷模。

十一日、旅部尙未接督辦復電，免票汽車無望，特快兩察哈爾實業所長龔柏齡，教育所長王維藩，外交處長唐悅良，請謁督辦，電劉石兩長，優待赴五汽車。十二日、以時間經濟關係，分爲兩組：一赴五原，一赴五川，乃於下午三時乘車返綏，抵站已八時矣，寓實業所農事試驗場園藝部。

十三日、清華大學教授虞振鏞先生自五川返，擬集資三萬元，在五川縣領地千頃，組織公司，招佃經營，佃戶須不吸鴉片並有家眷者為合格，耕牛，種子，農具自備，水井，住宅公司建造；招山前佃，不向外省移民，僱熟悉本地情形者，專事招佃，每個給與報酬壹元。此事甚難，萬非一呼即來，必須有相當資本。初擬收租十之一，次年十之二，三年以後永遠十之三，事近剝奪農民生計，新學者似不宜為。

(一)商業 高堯海在陶林武川之間，長五十里，寬二十里，適中組織新村。公司開設商店，佃戶無現購貨，竟可除欠；收穫以後市價已高，送農產物於商店，以為還債，免受債主重利盤剝。

(二)交通 築汽車道至旗下營，以便輸出農產品。此地大車輪轍過窄，易於損壞道路。為保持路基宜換寬輪，取縮窄輪，有闊者每次收銅元六十枚，窄輪者四十枚，寬輪者十枚，不數年盡改為寬輪。

(三)解決肥料問題 此地既乏森林，復無煤礦，日用燃料，即馬羊糞，肥料缺乏，不能連作，二十年後須用休閑制。欲解決肥料問題，必多修汽車道，煤運入境，各家燒煤，馬羊糞肥地，以維持地力於永久。

(四)鞏固公司 欲公司達發，須先使佃戶富足，論語云：「百姓不足君孰與足，百姓足君孰與不足。」無家者使之有家，有家則不遷移，公司事業鞏固；無恆產者無恆心，苟遇饑饉，流為盜賊。

川 十四日，赴公車局接洽，便道至戲園參觀，該園破壞不堪，棹椅污穢，觀衆寥寥。當局為提倡社會教育起見，業已籌集巨款，庀工建造易俗社，聘京劇巨子為導師，購買佈景，冶新舊戲於一爐，不久落成，亦歸綏社會教育之一助也。閑坐無俚，偶閱日記，知捉筆匆匆，遺漏甚多，茲補記數則如后：

(一)懿覽亭 在道尹公署後園，為前清綏綏兵備道衙門，慈西太后生長於此，德宗勅建懿覽亭以祀之。道尹鄧長耀約同人茶話於亭下，亭後有土阜，高出

麻字，建別墅其上。遠矚則青山在望，蜿蜒起伏，盤繞四圍，如天然屏障；冬多大雪，瓊山玉壑，盡人几席；秋則紅葉萬點，隨風飛舞，登樓四望，若在綺羅宋錦中；夏則草木暢茂，牛羊放牧，無腔短笛，隱約可辨；春則日暖風和，舞翠飛紅，夫耕婦饁，往來隔畝。四時之景不同，樂亦無窮。亭周古木百章，蔭茁左右，偶一登臨，清風嫋嫋，塵慮皆空，徘徊久之，不忍遽去。鄧所長身體魁偉，不類文人；然遇人和謁，關心民瘼，勤求民隱，洵循吏也，綏人德之。

(二)蒙人崇信歡喜佛之神話。歡喜佛爲一壯牛與裸女交臥像，相傳天翻地覆時，人類滅絕，祇剩壯牛與幼女，幼女爲繁衍其嗣續起見，與牛交合，遂蔚成蒙古民族；蒙人感其德，相戒不食牛肉，且神祀之，此一說也。或曰：上古時代，蒙族蕃盛，人口衆多，戈壁之中，忽出妖物，天生魔人也，性淫洩，男子與之交者無不死，蒙人幾將絕種；適有少年翩翩佳公子也，偶經妖處，

妖見而感之，誘與之交，少年不可，強之始從，忽化爲牛，妖不能敵，受創而死；家人感其除妖之功，故神祀之，此二說也，未知孰是。

(三)清室以二識志治家。清室入關，中原未定，深恐蒙孽其後，與蒙約爲兄弟，清以備白居，蒙則關也；於是勅建臨廟，歲時祭祀，加封帝號，以示崇敬。蒙受其惠，終清之世，事清惟謹，儼如關之事節，未嘗搆貳，故蒙人崇信關帝，較漢人尤篤也。

(四)回人敬猪之神話。穆遠接近甘肅，回教移來者甚多，其俗不食猪肉。相傳回祖獲罪入獄，終身不得脫，有猪力大無倫，破毀獄壁，回祖逃出，延其子嗣，後世德之，奉以爲神。

十五日、虞振鐸、李治樞兩先生，赴武川丈地，無車未能同行。武川在歸綏之北九十里，大青山之陰。

十六日、乘驛車出西門，逾鐵路過師範學校，四十里至壩下，休息飯畢，過蜈蚣壩

大青山之最高者，高出綏遠二千呎，岩石爲水成岩，層次鮮明，尙未風化，車行其上，顛如搖籃，盤旋而進，始能過嶺。山陰有關帝廟，樹木叢生，年代甚近，尙未成林，宜於植林可斷言也！據云：畜牧發達，森林必敗，林地不生牧草，欲生牧草，必去森林；連年生長，且不旺盛，舉火焚之，嫩草齊發，尤適畜牧，故森林與畜牧不並存、理甚明也。自此至十二里屯，土壤肥沃，野草豐茂，山勢傾斜，不宜墾殖，畜牧極宜。十二里屯至可鎮，土中含鉄甚多，成赤色，平衍之地盡已開墾，以苜蓿，小麥，大麥，蕎麥，菜子爲大宗，馬鈴薯，大麻次之。肥馬壯羊，自外蒙來者，絡繹於道。英商和記洋行外蒙貿易駱駝隊，百十成羣，驅賤值物往，易十餘萬肥羊而還，每年漏卮八十萬元。國人對於西北之開發，若秦人視越人之肥瘠，毫不介意，悲乎！六時抵五川縣，前清爲五川廳，設公署於綏遠，民國四年始改爲縣，設縣署於可鎮。居民五百戶，不及內地一鎮，前清末葉有商店三十家，民國以來，

迭遭軍隊騷擾，土匪蹂躪，相繼倒閉，現有商店八家，以廣豐糧棧爲最，每年代客買賣雜糧一萬石，運銷京津；其他則京廣南貨而已，市面蕭條，不可言狀。擬籌墾務局，局長石玉峯兼任三月，接收甚忙，無暇招待；加之房屋窄狹，不能容膝，介紹於縣立高等小學，校長池子青指撥學生寢室暫住。該校經費三千元，學生高初兩級八十餘人，四教室，設備簡陋。

十七日、見宋雨村縣長。此地設縣未久，縣署尙未建築，借一破店作爲公署。縣長新自託克託縣調來，頗關心民瘼，抵任五月，已歷全縣之半。五川爲綏遠三大縣之一，東西寬七百里，南北長五百里，等於內地一省。氣候甚冷，四月解凍，八月結冰，作物生長期不及四月，落雪堆積不化，北風暴起，隨風飄颻，飛舞空際，風止雪降，成爲雪山，行人牲畜，埋沒其中，非至翌年雪溶，屍體莫能尋獲也。蒙人性強悍，歷代爲患中原；惟喇嘛教興，人口減少，不復爲害。倘不如此，亦不足以滅其獷悍；但仍渾渾噩噩，不識不知，亦不

能圖存於世。蒙人迷信最重，視活佛若專制臣民之視天子，如能泥足叩首，認爲無上榮譽。活佛衣錦繡，食膏羊，日奉之厚，雖九五之尊，亦莫及焉；惟終身不娶，是其限制。喇嘛亦可娶，但終日誦經禮佛，安有餘款以娶家室，此實限於經濟關係。蒙人土地廣闊，以惱包爲界。惱包者古時祭山川社稷之遺制，山巔堆石成圓圈，若砲台基址，每年祭祀，宰羊頗多。或謂元亡明兵追逐，遇敵卽殺，倘伏惱包中可免，感其活命恩，故祀之。山西五台山，蒙人之稍有資財者無不朝之，耗銀鉅萬亦所不惜。正月十五及六月十五，衣古裝，執劍戟，戴假具，牛頭馬面，鵝鴨獼猴，六十四人跳舞，四方來觀之，名曰跳召佛。死人不葬，委之溝壑，任禽獸食，三日往視，已食相與拊掌大笑，謂死者無罪；未食，俱有愁色，謂死爲有罪，須請喇嘛誦經超度，至食完而已！其理由謂：蒙人畢生食肉，不食五穀，死後獸食，是以肉還肉；不食卽罪孽深重，肉債未償，其愚昧如此！故蒙古全境無墳墓。五川爲數千

年之牧場，肥料遺留極多，土地肥美。初年開墾，養分過足，小麥不能栽培，種植燕麥，麥子始能收穫，可續種二十年，無庸施肥。此地馬羊糞作薪柴燃燒，既妨衛生，復不能維持地力，每年人民染喉症而死者枕藉，即燃馬羊糞火力過猛所致也，亦減少人口之一原因。如連作二十年，土地生產力薄弱，必須用休閒法，循環種植，方可收穫。非提倡森林，開採煤礦，不足能決上項問題。暢談至此，客來而退。蒙古為一廣漠無垠之平原，旅行其中，往往方向莫辨，路途迷失，惟向惱包行之。知某惱包在某方位，是某地若干，故惱包為旅行家之南針。蒙古語謂涼爾，山曰梁，涼爾梁，山上有湖之意也。

十八日，赴可鎮西大興長村調查，全村二十戶，足及四戶，二戶吸食鴉片，何吸食之多耶？適逢其會獄？抑二分之一農民吸烟歟？烟禁廢弛可慨矣！下午赴師範傳習所調查，該所期限三月畢業，多私塾先生，長者五十歲，于思長垂，

不類學生，年不及冠之高小畢業生，亦則跡其間，年齡學識，相差遠甚。某塾師有地不及一頃，僱佃經營；小學經費艱窘萬狀，不能維持生活，亦云苦矣！每頃征教育捐五元，農家負擔不可謂不重；但總計全縣不足六千元，今年歲添設師範傳習所，通俗教育傳習所，女子小學校各一所，超出預算二千元，刻正設法彌補。縣高小學經費三千元，四級八十人；較之溧邑縣高六級三百二十人，經費三千四百元，設備之完善，教學興趣之濃厚，不可同日語。於此可知費不在多，在辦事之得人，何費同而成績之差頗巨？天雨，氣候暴冷，若南方四五月霖雨期，而北氣候之不同如是。苟非身臨其境，他人之傳聞，伏不盡信。

十九日，乘車出東門向北行，沿途邱陵土阜，開墾已盡，農作遍野，麥正黃熟，有已收穫者，前山來此短工，絡繹於道。此地缺乏燃料，收麥用手拔，工作甚緩，殊不經濟。麥之全部盡作燃料，又不施肥，地力之消耗尤多，宜其地力

瘠薄，不能繼續生產，非行休開制不可，不善保養地方故也。車行四十里，午餐於察哈爾諾，小雨即止，沿途無客店，旅客借宿路傍農家，又二十里借宿孫海溝子張姓家。清嘉慶時遷居於此，迄今二百年，有地二十頃，家道殷實；民七以來，土匪蜂起，備受蹂躪，家道稍衰，老少三十口，糧食不敷自給，向鄰友告貸二十石，秋後還四十石，利率之高，剝奪之烈，未有甚於此者，農民安得不貧且困哉！飯後小步，見麥高不及尺，穗不及寸，更不分稂，雜草不除，此其生產量所以減少歟！農家甚清潔，謙謫和善，招待同人，殷勤備至，私心銘感。

二十日、乘車至高家溝子，地質漸劣，礫石甚多，妨礙工作，適於種亞麻，幹細如柳，高不咫尺，刻正開花，結子寥寥。校中標本地亞麻，生長雖不高；然成熟甚早，七月下旬，即可收穫。南人多以爲亞麻適於寒地，不宜於南方；殊不知較宜於南方，而不適於北方也。十二時抵烏蘭花，去可鎮一百二十里，

市鎮較大，居民較多，剩下麥正黃熟，山前來之短工不下千百人，熙來攘往，儼成鬧市，商業不及可鎮，每年向歸綏草地（蒙古人處俗名草地）輸出糧食，亦在萬石以上。至保衛團午飯，由商會介紹借甯區立第一小學。校長劉宗漢（字子龍）先生，山西陸軍中學畢業，服務軍隊有年，學識經驗，均極豐富；以不滿意於武人政治，特來邊疆辦理教育，培植人材，為西北謀幸福，實堪欽敬！茲將劉先生所談之蒙漢貿易及徐樹錚征庫倫全軍覆沒情形錄之如下：

綏遠有大盛魁，天義德，源盛德，（天津北京上海均有分店）三字號，專經營外蒙貿易。當洪楊之亂，清軍貧困，曾以巨款接濟國家。皇室感其紆難盛意，准該三字號在外蒙貿易以特權，商人得衣黃馬褂，騎駿馬，隨從甚衆，往來道路，蒙人須保護其營業之安全，如有頑固蒙人，可執其包頂皮鞭笞之，稍敢違抗，格殺勿論。營業以帳蓬為單位，每帳二十人，每人領駱駝七匹，馱載貨物，固居一處，以與蒙人貿易，牲畜貨物置帳外，人居其中，築犬

守之。蒙人爲遊牧生活，不用貨幣，毛革牲畜，互相交易，春夏之交，牲畜毛革未熟，所須貨物向商號賒欠，秋後償還；倘若不還，將賬簿交蒙官官廳查追，數目內全數收齊，毫無施欠之弊。清時商人，每至一蒙古包，蒙人須送肥羊一頭，作爲禮品；民國以來，政府之保護不力，蒙人亦不若有清之重視，民七外蒙失陷，商人之死於此役者十萬人，自此之後，外蒙政權慘於俄手。我國商人入口有稅，牲畜貨物有稅，屢屢剝削，橫征暴斂，阻撓我國商業之發展，無所不用其極！但我國商人最富冒險精神，雖經俄人如此摧殘，而前往營業者仍絡繹不絕，決不以此區爲阻撓，減縮其營業宏願也。

民國七年外蒙活佛受赤俄煽惑，脫離政府宣告獨立，政府特派西北邊防督辦徐樹錚率師兩旅鎮守庫倫。俄軍與蒙匪共同結合力敵我軍，我將士用命，活佛被擒，囚於司令部，僞稱投降，詐謂無糧，遣幅重兵赴外運糧，私藏護照，混入蒙匪。某夜俄軍襲擊，蒙匪響應，我軍猝不及防，內外受敵，棄庫倫

而走。俄軍乘隙入據，我軍民人等以庫倫既失，啼泣逃亡者數十萬人。適值隆冬，天降大雪，郊外積雪三尺，人困馬乏，不能逃走，將士登高一呼，謂積雪甚深，逃亡死，反攻亦死，逃死不若戰死，諸將奮勇爭先，直指城下。俄軍疑援軍已至，擬棄城走，問來者何意，請借道至西北利亞返中國，俄軍知爲敗軍，能除武裝，盡殲於機關鎗下，惟高在田一旅生還。此役被害者數十萬人，爲民國以來最大之慘劇，國人茫茫，未之知也，悲哉！

蒙人最崇信活佛。相傳：三國時徐庶縊於蜀吳聯兵拒魏，龐士元獻聯環計，諸葛亮借風，周公瑾用火攻，燒曹兵八十三萬於赤壁，徐庶恐遭此亂，率兵駐守西涼，人謂其能知生死未來三世，而活佛亦然。活佛將死，遺囑來世降生何地，數年之後，前往迎取可也。及期喇嘛四出尋求，有遠在數千里外者，尋獲之後，羅拜頂禮，詢其前世修真之召廟，構造陳設，喇嘛姓氏數目，死亡日期，對答如見，絲毫不爽，衆乃迎歸，奉爲主宰。

蒙人之男子多入召爲喇嘛，女子過剩，嘗有終身不嫁，收牲畜以奉父母者。

男既不娶，女復不嫁，婚姻之道絕，其人種焉得不日減哉？

蒙古人之父母兄弟姊妹，聚居一榻，旅客借宿，列於兩女之間，以帶爲界，旅客居中，晨起視帶未移，認爲道得高尚，格外敬禮焉。

二十一日、與劉校長調查農產市價，見蒙人客居逆旅，人內相見，語言不通，惟相對坐視而已。本鎮農民多兼營商業，其生活狀況，不能代表農人，准於明日分赴四鄉調查。

二十二日、微雨朦朧，時落時止，不能外出。一時興發，赴店家購古錢若干枚作爲消遣。

二十三日、天雨稍晴，赴通事行，（漢人之擅蒙古語，專經蒙古貿易者，謂之通事行）購哈達，山東臨清產，寬八寸，長一尺二寸之藍色絲巾二方，菓餅二盒，爲明日赴四子王旗禮品之用。哈達爲喇嘛奉佛誦經時護口所用，會晤時以

哈達相贈答，爲普通應酬品。

二十四日、乘車北行二十里抵哈伊胡同，哈伊意譯爲二，胡同爲井，此地有二井故名。保衛團長徐維禮，服務本區有年，轄境與王旗接壤，深悉蒙情。蒙人癖性，凡漢人之不擅蒙語者，冷淡遇之；彼善漢語，亦故意以蒙語難之；如諸蒙語，卽以漢語答之以示親愛。甲長知同人不諳蒙語，特撥冗伴往。出村二里許有河自東向西流，謂之後河，爲漢蒙分疆界限。河以南爲武川縣境，地勢平坦，草萊盡闢，作物殷茂，居民繁多，村莊相望，牲畜成羣，放牧曠野，熙緝景象，雅似內地。河以北，熟地寥寥，爲王旗最近招佃開墾者，三七分租，無他預稅，佃民往墾者甚踴躍；僅以墾務發達，牧場面積減少，妨害放牧，不能盡量開墾耳。又十里至四子王府，蒙語四子王合少，卽府也。先至官府（職權若行政公署兼理司法，與王府之承啓處，審理民刑訴訟事宜，收發公文，招待來賓，）投刺公署在蒙古包中，包高四尺，徑寬三丈，內架

木柱，外圍毛氈，遠視若水門汀建築物，南向開門，僂僂而入。地上鋪厚氈，席地而坐，中置火爐，上方置箱櫃案卷，箱前鋪花墊爲官長席。入門時有五人俱著藍色棉綢長衫，繡花領，馬蹄袖，罩黃色湖綢背心，足穿長統油皮靴，面目黧黑，髮辮長垂，兇獮可怕，斜倚地上，余等入室亦不起迎，相對瞪視而已。甲長對衆官長云：「蒙兜（都）衰衰（好），卽均安也，衆和之衰衰。（好好）蒙人之妻妻，留辮，穿藍布衣者，木云黑人，奉父母，牧牲畜，延子嗣，終世爲官府差役，召廟苦力，蒙人中之最苦者，奴隸是也。進磚茶，產四川，河南，性暖宜於寒地飲料。舉杯請衆飲曰：採烏（茶喝），嘗少許，色黑味淡，不類茶香。同人述明來意，書記員傑樂豐額譯爲蒙語，官長微哂，似首肯。書記戴白頂，拖長翎，進王府，久之持刺出，云：王爺抱恙，不克接見，請原宥！更進牛奶茶，茶中調和牛奶，故名，滋味頗佳。吸烟曰台梅克，烟管曰乾筒，羊曰亞麻，馬曰毛騾，駱駝曰甜米兒，麻漢伊帝（肉吃），

伊犁掃掃，（進來坐坐），蒙枯體空（蒙古人），祈尼衰衰（你好），碗曰阿伊加。乃導遊召廟，高大雖不及歸綏大召，雕繪之精過之，經堂可容五百人，中供如來佛，純係真金塑，價值巨萬，陳設器皿亦金製，普通人民不得近前瞻仰。導者路遇大公爺喇嘛，袒臂披袈裟，屈膝請安。王府建造，亦極莊嚴，未能入覽，僅在宮牆外望而已！

至中國式土房休息。前數年匪多如毛，橫行閭閻，人民之遭害者不計其數，王府有蒙兵保護，匪不敢近，共同集資建築土房二所，以爲避亂之用，現設小店，專賣麥麵於蒙人，生涯尚不惡。復至民居之蒙古包，形式大小，包內佈置，與官府無異；惟家用器具較多，清潔衛生，遠不如官府。包隅有牛乳一桶，不知覆蓋，蒼蠅溺斃其中者甚夥。此地無煤炭薪柴，馬羊糞爲燃料，烹飪時忽握馬糞，忽持食料，不洗手，不以爲不潔，甚或置碗於糞上，其不知衛生也如此！有老嫗率其子媳在戶外擠牛乳，牛種即普通肉用牛，并非特

種乳牛。寬褐博帶，耳不穿環，跣足往來，工作甚鉅，婦或寶石、益蓋如冕旒；否則撲朔迷離，幾不辨其雌雄也。無知滿蒙婦女均不穿耳，不纏足，享盡天生樂趣；惟我漢人穿耳纏足，終身若犯罪囚徒，至死而後已，流毒之深，莫甚於斯！清室二百年來，英主輩出，曷不爲漢人剔此陋習，稍留實惠於民間耶？

蒙人以遊牧爲生活，牲畜皮毛爲大宗，肉乳爲食料，糞爲燃料，幾牲畜全身無棄物。每包多者馬牛駱駝數千頭，放牧曠場，不加管理，數日往視，逃亡數頭亦不介意。蒙古之法律甚嚴，盜竊牲畜者處死刑，故盜竊情事極少發生。年歲豐歉，視降雪量多寡爲標準。北地寒冷，積雪不消，大風暴起，隨風飛颺，遇避風處，積成雪窖，風大草沒，冷不可耐，牲畜則隨風而走，墮雪窖中即凍死，去歲凍死者數十萬頭。遊牧生活，逐水草而居，草完水涸，遷移他處，不知種植牧草以飼牲畜。冬季大雪，草被雪沒，牲畜之老弱者多凍

死或餓死。婦女在家須烹飪，縫紉，擠牛奶，製牛油，在外須牧羊，生活極勞苦！

蒙人無子，即以女繼承宗統，并不招贅，祇須對竈拜禮，即可生產。故問蒙人父親姓氏，多諱莫如深，幾如古人所云：「知有母而不知有父」情形，風俗淫亂，靡以復加。民智愈開通，則其法律制度愈文明，愈閉塞則愈野蠻。前歲遊河南北部，嘗見縣署對於犯罪者杖笞齊加，血肉橫飛，慘不忍觀，至今思之，猶怦然心悸。前清末葉，廢止肉刑之命，三令五申，江浙等省首先奉行，民國以來，司法改良，日有進步，惟我豫省司法尚在黑暗期中，未脫遜清舊習，今游四子王旗，蒙人之苛刑，更有甚于河內者！

一、死刑 凡蒙人之偷牛盜馬人賊并獲證據確鑿者處死刑，刑具爲一牛皮筒，置犯人其中，結其兩端，於懸崖絕壁處擲下墜死，或以潛牛皮裹犯人置高山頂上，日晒風吹，皮乾收縮死。若漢人之盜竊牛馬者，漢律無死罪，蒙人悉

引起意外交涉，被捕之後，審判清晰，恕其無罪，當衆釋放，任其逃逸，草地平原，無處藏匿，不數十里，騎兵追而斃之，政府莫可如何也。當審判時，犯罪人若狹窄抵賴，用皮鞭絞其大腿，愈絞愈力，及骨而止，痛不可耐，冤枉成獄者往往有之。

二、流刑 較死刑稍輕，用鐵練重百斤，繫罪人項下，流徙各村，視罪之輕重，定年限長短，限滿除罪。

三、徒刑 蒙人最忌飲酒，倘飲酒過量，處徒刑一年，無監獄繫犯人於帳外，風霜雨雪，亦不移置包內，因此而死者亦有之。

不圖同屬我五色旗幟之下，而尙有此慘無人道之法律也。烏蘭察布盟共四十八旗，輪爲盟長，護印信執掌全盟事宜，四子王有四子，蒙人稱爲公爺，二四子爲黑人，長三子爲喇嘛。前年建築九屋八十一間大台，費銀二十萬兩，人民困苦不堪，老王大發慈悲，迫其停止，現僅四屋，職是故也。

蒙人全爲封建制度：王公爵位，世襲不絕；但平民亦可求取功名，如走馬射箭，有一藝之長，卽賞與頂戴，故蒙人之頂戴者，幾十人而七八焉。王族紅頂，官府藍白，平民則銅頂而已。王爺御朝，披九龍袍，公爺繡龍袍，官府鶴補，平民藍袍，朝望羣臣朝拜，儼然清室舊制未稍變易，誠民國之怪現象也。

蒙人爲徵兵制：青年子弟，皆有當兵義務，輪流至王府守衛，驍勇善戰，鎗械精良，勦匪勦亂，漢人莫能及焉！惟勇有餘而智不足，戰鬥能力終在漢人下，倘用新式教育訓練三軍，恐世界軍隊亦莫與敵焉！

蒙人官府亦爲世襲，有定職而無定守，輪流服役於王府，亦無薪金，純屬義務。全旗黑人，不論智愚，必竭智能，爲王府服役，前清驛站按地抽捐，四子王旗適當京師孔道之衝，朝貢之使絡繹於道，四子王之應供日無暇晷，人民遂儼，無力付值，以地畝抵償，土地日削，苦不堪言！民國以來，驛站之

制取消，各旗日富。四子王頗知注重實業，辦理墾務，謀生財之遺矣。

二十五日、乘車至河仔，去烏蘭花東三十里。筆架山下有河流一道，清水游蕩，終年不絕；農人開渠灌溉，燕麥生長之茂，馬入不能見其背，每畝產量在一石以上。有河坪長數十里，寬十里，地勢平坦，可引河水灌溉。牧草芊芊，向所罕見，如能開墾，真可三十年不施肥料，農人以近在村垣，牲畜放牧管理便利，不忍闢為作物地。河仔商業稍次於烏蘭花，有大商號七家，亦為武川巨鎮。

晚寓黑路爾，去河仔二十里，商業蕭條，遠不如河仔，居戶亦較少。

二十六日、乘馬至勒爾梁，在黑路爾東南二十里，崗嶺起伏，道路崎嶇，不便行車。山勢過高，地鮮平衍，不能開墾，間有平原，在山谷之中，日照時間太短，氣溫過低，不能栽培作物，勉強栽種，不能收穫。在伯爾哈達有蒙人一家，已同化漢族，居草房，臥大炕，食五谷，漢滿語精通，衣服亦同漢；惟其

婦女跣足長衫，頭戴珠寶，連貫如旒，價在二百元以上，儼如漢唐衣冠，甚屬美觀！結婚婦女梳兩短辮，罩以銀匣，此示與閨女異。習俗不准旅客將馬鞭攜至室內，其意鞭至即馬至，以不爲祥。勒爾梁在前清爲歸化及土默特軍營之馬場，草茂水足，爲天然牧場。梁南地勢平坦，土壤肥沃，綏遠實業廳將設模範牧場於此。梁北山勢高峻，岩石累累，土地瘠蕩，牧草不茂，不宜畜牧。英商和記洋行鑑於此地宜牧，在黃帶溝勾通漢人爲之養羊六千頭，其組織爲包放性質：每頭羊年付工值一元三角，羊毛小羊爲公司收入，如有死亡，羊皮繳還。總理月支四十元，庶務月支二十元，購買食鹽菜餅麥麵等應用品，工頭二十五元，專管全場牧羊事宜，放羊工人每月工食六元至十元，飯食由場供給。羊由外蒙購來，每頭之買價，關稅，運費約合大洋七元。五百頭爲一羣，二人管理，全場四十人。春秋二季，翦毛一次，每羊翦毛八兩至一斤，價值二毛至三毛。冬季放牧，天寒草枯，衰老之羊多凍死。大雪之

時最好給與草料，羊多給草料困難，草多則徒費，草少則不足。麥稈屬涼性，冬季羊食，亦不相宜；菜餅性暖，每日飼五六兩，健全之羊，即能維持生命。羊食淡草，則食慾不旺，體重不能增加，天晴五日給食鹽一次，每羊五錢，研細置石上，羊舐而食之，食慾亢進，體量加增。陰雨連綿，地鹽被雨洗滌，三日一次。蒙古草地，含鹽甚多，名曰硬草，極能肥羊。一母羊每年產一小羊，俗謂之羔。羔皮每張八角至壹元。百頭母羊須二頭雜羊交配，羔產四月去勢，六月成爲大羊即可出售。小羊初生，易被老羊踏死，須勿關一室，待老羊回時送去吃奶，吃後另關，二月後即能認識其母，老羊回時將小羊放開，自尋其母毫不紊亂。

羊病(一)鼓脹病 春雨之後，青草暴發，羊久食枯草，一旦得此青草，貪食過度，停食腹中，不及消化，得相當溫濕度發酵，發生多量碳酸氣，不能宣洩，腸胃脹破而死。

(二)蹄疽病 羊蹄之間，破裂流膿，甚或生蛆，跛不能行。勤加看護，易於就痊；否則傳染堪虞！

(三)痘症 傳染病之一，羊頭衆多，管理難周，行動遲緩，草水少進，則病症已重；如爲痘症，羊毛甚深，不易觀察，視尾下顯紅癩，即可確定其爲痘症矣。

(四)霍亂症 爲傳染病之最劇者，刺破血管，剪其耳流血少許，或能就痊。

二十七日、乘車回可鎮，黑路爾去可鎮五十里。至黃家營午餐，忽濃雲密布，雷雨交加，行囊盡溼，避雨於鷄嘴營。前數日雨雹，大如累卵，禾苗盡損，長二十里，寬十里，顆粒無收，已成災象，全年辛勞，廢於一旦；希望政府略予賑濟，以爲來年耕種之資，沿途村傍多榆楊，不若他處不宜種植耳。

二十八日、回歸綏，中途遇雨，借宿於吳公壩。

二十九日、上午抵歸綏，仍寓農事試驗場。

棟此次足跡所至。如可鎮，烏蘭花，哈伊胡同，河仔，黑路爾，人烟稠密，村莊相望，土地盡闢，種植作物，牲畜成羣，熙熙攘攘，儼如內地。吳公壩至可鎮，及勒爾梁左近，崇山峻嶺，傾斜過甚，適於畜牧。四子王旗雖屬平原，蒙人以畜牧爲生，未曾報墾，故無開墾希望。

三十日、農事試驗場屋宇狹少，不敷辦公之用；徒以歸化商業冷落，市面蕭條，無旅館以爲貴客行臺，凡都統署上賓多下榻於此。黃仁之先生偕其夫人赴山西太原全國教育改進會畢，便道來遊，寓西大廳。同人則躡居東廡，鋪被狼藉，不能容足，乃承老友任德寬君電邀，移寓西北職業專門學校。該校有學生十餘人，分商業、農墾兩科，經費月六百元，創辦伊始，設備簡陋。

三十一日、參觀五族聯歡會，會舍爲某鉅商產，棟宇宏敞，構造輪奐，內分會客，娛樂，畫報，食堂，電影，理髮各室，儼如內地之青年會，舉凡有益身心之書籍，報紙，書圖，音樂，食品，無不應有盡有，爲綏區之惟一高尚娛樂機

原书缺75---末