

SVERIGES ALLMÄNNA KONSTFÖRENINGIS PUBLIKATION XII

anxaf
88-B
17302

SKOKLOSTERS SLOTT

OCH

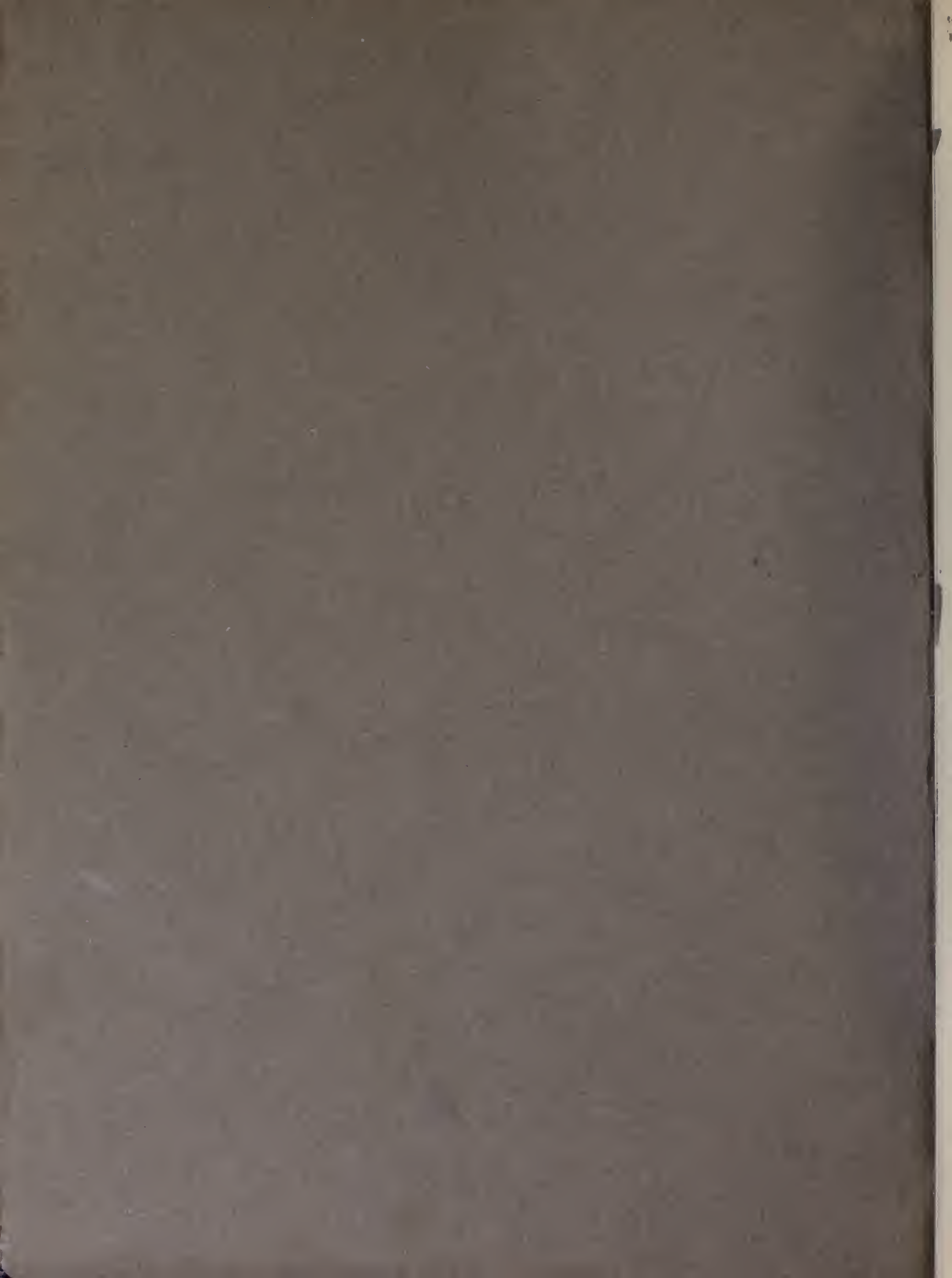
DESS SAMLINGAR.

EN ÖFVERSIKT


AF

OLOF GRANBERG.





SVERIGES ALLMÄNNA KONSTFÖRENINGENS
PUBLIKATION XII.



Digitized by the Internet Archive
in 2015

<https://archive.org/details/skoklostersslott00gran>

SVERIGES ALLMÄNNA KONSTFÖRENINGIS PUBLIKATION XII

SKOKLOSTERS SLOTT

OCH

DESS SAMLINGAR.

EN ÖFVERSIKT

AF

OLOF GRANBERG.

STOCKHOLM
GUSTAF LINDSTRÖMS BOKTRYCKERI
1903.

KLICHÉERNA
UTFORDA AF GENERALSTABENS LITOGRAFISKA ANSTALT
EFTER
FOTOGRAFIER
AF SAMMA ANSTALT (SÄRSKILDT TAGNA FOR
DETTA ARBETE),
AF PLANTING-BERGLOO (SÖDERTELJE) OCH AF DAHLGREN
(UPPSALA).

EFTERTRYCK FÖRBJUDES.

Förord.

De — jag fruktar: många —, som vid mottagandet af denna Skokloster-skildring in nuce känna en misräkning öfver att icke i stället ha erhållit en af dessa utmärkta konstnärsmönografier, som Sveriges Allmänna Konstförening under de senaste åren plägat till sina ledamöter utdela, böra ingalunda rikta sitt missnöje mot Föreningens aktade styrelse, som åtminstone endast i ringa mån bär skulden för detta afbrott i en serie värdefulla publikationer, afsedda att höja intresset för den svenska konstens historia, utan mot mig, det egentliga upphofvet till denna afvikelse, som kanske skall visa sig vara ett missgrepp. Det var nämligen jag, som genom min entrogenhet föranledde Föreningens styrelse att för en gångs skull slå in på en ny väg. Såsom en förmildrande omständighet kan jag visserligen försäkra att det ä min sida skedde i bästa afsikt. Det är nämligen 33 år sedan den senaste, nr bokhandeln för länge sedan utgångna Skokloster-beskrifningen, Octavia Carléns, såg dagen, och den var egentligen dock blott en afskrift af J. A. Kjellman-Göransons tio år tidigare, d. v. s. för 43 år sedan, utgifna bok om Sko. Tiden var, ansåg jag, därför inne att ge en ny, på modern forskning fotad, illustrerad skildring af det åldriga slottet med dess enastående samlingar. Dess värre insåg jag alltför sent att det var omöjligt att på det starkt begränsade antal sidor, som af ekonomiska skäl måste fastslås, ge en dylik beskrifning den bredd, fyllighet och läsbarhet, som ensamt kunde göra den njutbar för en större allmänhet. Den lilla boken blef alltför kortfattad, torr och med fakta späckad — strängt taget blott en utförlig vägvisare genom den minnesrika borgen. Och felet är, som sagdt, mitt. Likväl tröstar jag mig med att häftet, med alla dess brister, dock — lät vara endast för tillfället! — »fyller en lucka» och att det gifvit mig tillfälle att publicera ett och annat nytt både om slottets byggnadshistoria och dess samlingar, särskildt taflorna, delvis hämtadt nr Skoklosters i Riksarkivet deponerade handlingar.

För de värdefulla upplysningar, jag vid bokens ntarbetande fått mottaga, ber jag att i främsta rummet få framföra min tacksamhet till frih. Emanuel Cederström på Krusenbergs, den ypperste kännaren af Skoklosters historia, och därnäst — rörande detaljer — till intendenten dr L. Looström, amannenserna dr G. Göthe

och E. Folcker, förvaltaren på Sko, hr Fritz Wennerholm samt skriftställaren hr Georg Nordensvan. Naturligtvis har jag äfven haft mycken nytta af att (med kritik) begagna Kjellman-Göransous och Octavia Carléns böcker samt deras föregångares, Carl Fr. Rothliebs (Sthlm 1819). Dessutom har jag haft förmånen att kunna betjäna mig af intendentens för H. M:t Konungens konstsamlingar dr John Böttigers tryckta beskrifningar öfver några af slottets yppersta »tapetzerier», liksom jag ej får förtiga att jag redan 1884 hade tillfälle att taga del af framl. amanuensen Chr. Eichhorns anteckningar om porträtten på Sko. Sist, men icke minst, ber jag att till n. v. fideikommissarien till Skoklosters slott och samlingar, öfverste-kammarjunkaren greve Nils Brahe, få frambara uttrycken af min djupa tacksamhet för den välvilja, genom hvilken han underlättat mina forskningar och den frikostighet, med hvilken han understödt deras publicerande.

OLOF GRANBERG.



PATRICK RUTHWEN, SEDERMERA EARL AF BRAMFORD.

En af Herman Wrangels officerare.

(Oljemålning af okänd konstnär i korridoren en tr. upp på Skoklosters slott).



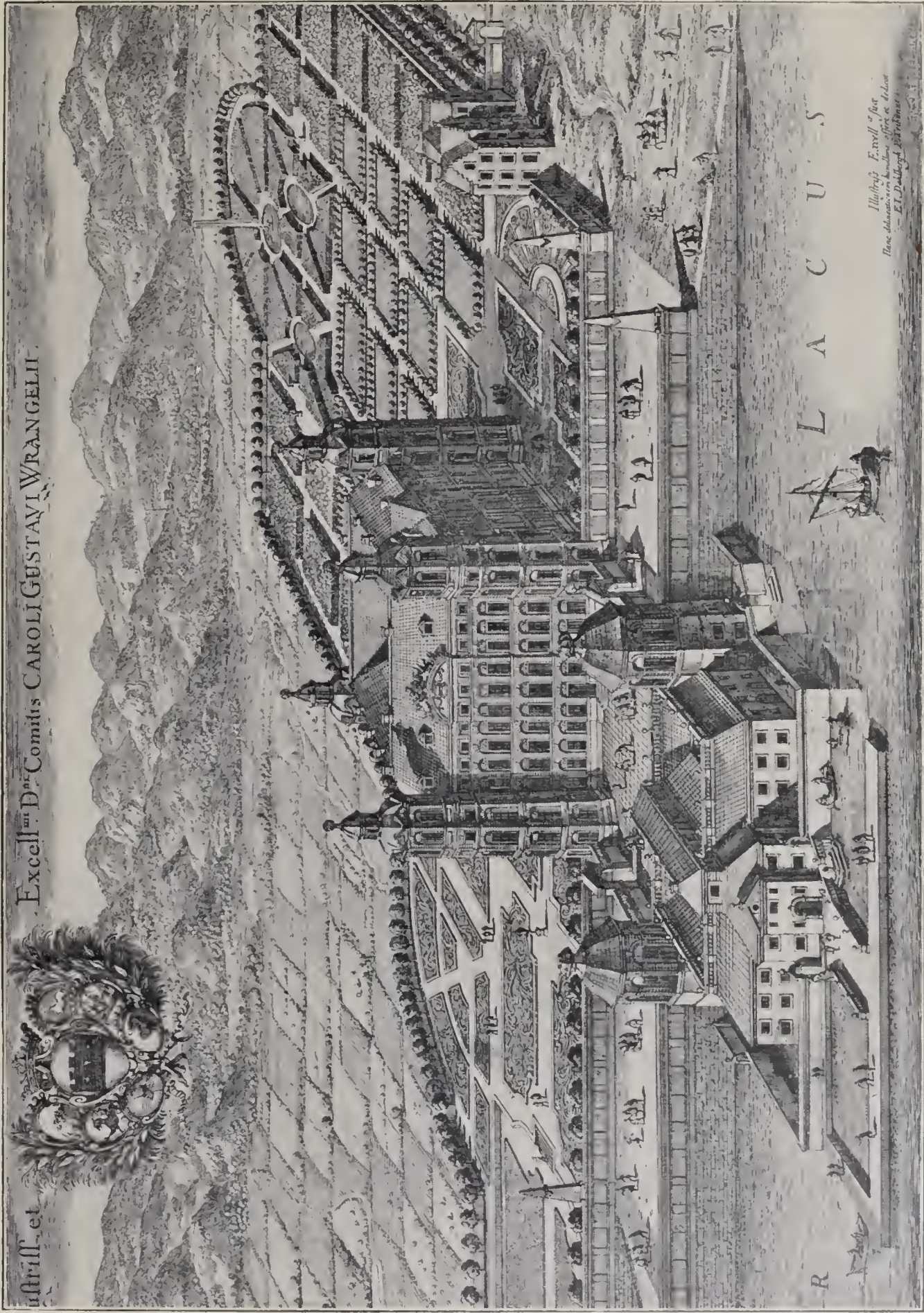
I. SKOKLOSTERS SLOTT. Utsikt från söder.

NÄR SLOTTET BYGGDES.

Då Karl IX i augusti 1611 genom ett i Ryssby läger utfärdadt bref, som Gustaf II Adolf d. 1 jan. året därpå i Nyköping bekräftade, gaf Skoklosters gods, hvilket Krister Some genom sitt förräderi förbrutit, åt den estländske, i svensk tjänst nyligen öfvergångne adelsmannen HERMAN WRANGEL, var denne ännu blott 24 år och endast ryttmästare. Gåfvan var därför mindre en belöning för gjorda tjänster, än ett uttryck för monarkens önskan att genom frikostighet vid sig binda medlemmar af Östersjöländernas krigiska ridderskap. Wrangel gaf hela possessionen i morgongåfva åt sin hustru, Margareta Grip — själf fick han föga njuta af sin förläning, ty han låg mestadels borta i fält, eller flyttades som slottslofven från den ena borgen till den andra. Men under hans frånvaro iståndsattes, 1620—24, den 1502 afbrända, öde gamla klosterkyrkan, det likaledes medeltida hus, där cisterciens-nunnornas biktäder, Uppsala-kanikerna, fordom residerat, blef förändradt till en för den tiden ganska ansenlig trevåningsbyggnad med trappgafflar —

den i senare tid ytterligare utvidgade, men på höjden aftagna förvaltarebostaden —, och 1637 restaurerades det invid kyrkan kvarstående forna refektoriet, därvid förändradt till ett stall- och vagnshus, hvars rester för några få år sedan refvos, då porten, med sistnämnda årtal på, flyttades till ladugården. Året därpå, 1638, återkom herr Herman till Sko, föga mer än femtio år, sedan länge fältmarskalk, men, mest därför att han icke kunde draga jämt med den i begåfning öfverlägsne Banér, af regeringen hemkallad. Han tog i besittning det om- och tillbyggda kanikhuset, tillräckligt stort och bekvämt för hans enkla vanor, fastän äldste sonen — »fransosen», såsom Banér hånfullt kallade honom — icke gjort någon hemlighet af att han fann det för trångt och tarfligt och att han en gång ämnade uppföra ett större och präktigare — ett palats. Till minne af sina krigsdagar lät Herman i sin bostad uppsätta konterfejen af sina förnämsta officerare — de samma som nu ses i korridoren en tr. upp i slottet. Därefter tänkte han på en hvilostad för evigheten — han lät till kyrkan föga ett grafkor, som fullbordades redan året efter hans hemkomst. Fem år senare (1643) bars hans stoft till denna sista tillflyktsort från ett stormigt lif.

Sonen, KARL GUSTAF WRANGEL, då 30 år och generalmajor under Torstensson, fick under de närmaste årens bataljer till lands och sjös annat att göra än att förverkliga sina slottsplaner. Men segrar och ärofulla nederlag inbragte fältmarskalken icke blott lager, utan äfven guld. Hans omtänksamme fars ord i ett ännu bevaradt bref: »Mache dass du was aufhebst, gleich wie die anderen thun — der was nimmt, hat was!» kunde icke ha fallit i bättre jord. Den blifvande riksmarsken och riksamiralen visste att förse sig så att det förslog — icke minst vid stormningen af Bregenz 1646, där tunntals med guld blef segrarens byte. Och när 30-åriga kriget slutat, kunde han på allvar börja tänka på det stolta slott, som han med sina blänkande dukaters trollmakt ville stampa ur marken där hemma vid Sko. Men först 1653 började slottsplanerna att realiseras. Det var arkitekten Jean de la Vallée, som uppgjorde de af Nikodemus Tessin d. ä. sedan öfversedda ritningarna. Till mönster för byggnaden valdes, såsom en i senare tid med orätt betviflad tradition också uppger, Aschaffenburgs präktiga, sydost om Frankfurt a. M. belägna, af strassburgaren Georg Riedinger 1605—13 byggda, kurfurstliga slott. Utan tvifvel utsåg Wrangel själf denna förebild. För honom var nämligen Aschaffenburg ett ungdomsminne. Han hade som ung kornett befunnit sig i Gustaf Adolfs följe, då denne där höll ett glänsande hof och kungen skämtsamt beklagat att slottet ej »stod på trissor, så att man kunde rulla hem det till Stockholm». Han hade återsett det, då han 1648 marscherade mot Frankfurt för att förena sig med Turenne. Kanske hade han själf eller några af hans ingeniörofficerare vid sistnämnda tillfälle gjort skisser af slottet och dess grundplan, eller sändes de honom måhända af den i Frankfurt boende artisten Mathäus Merian d. y., med hvilken han, såsom vi skola se, stod i liflig brefväxling. Nog af: slottets i Aschaffenburg kvadratiske grund-



II. SKOKLOSTERS SLOTT. (Efter Dahlbergs »Suecia antiqua et hodierna»).



III. ASCHAFFENBURGS SLOTT.

plan med fyra hörntorn (dock förändrade från fyra till åttahörniga) upptogs, men förebildens på borggården uppförda pittoreska, fyrkantiga trapporn, som sticker upp öfver hufvudfasadens tak och bryter dess enformighet, utelämnades tyvärr (III). Fasaderna åter kopierades, så när som på utsmyckningen. Skoklosters slott blef blott en kal och stel af-

bild, en så att säga halft barbarisk afspeglung af Aschaffenburgs härliga borg. Men Sko slotts läge motsvarade Aschaffenburgs, på en hög, sluttande strand, och meningen var, såsom af Dahlbergs teckning framgår, (II) att terrassera och anlägga en stenbalustrad alldeles som vid Aschaffenburg.

Arbetet tog sin begynnelse i början af 1654 med schaktningar på en höjd med bergknallar söder om det gamla kanikhuset. Den 8 mars nämnda år utbetalades den första aflöningen, at arbetsbasen, Jöns Andersson Dalkarl. Högste arbetsledare var »architecteuren» Henrik Anundsson — egentligen blott ett slags verkmästare. Men fort gick det sannerligen icke med bygget. Alla möjliga hinder kommo emellan. När den intresserade byggherren i juni 1654 skref och begärde en kopia af grundplanen, fick han vänta på den, och Anundsson undskyllde sig med att pastor Blaufelder från Wolgast, som varit på Sko för att viga grefvens halvbror Adolf Herman, lagt beslag på hans kammare och hindrat honom att rita. En annan gång rapporterar Anundsson att af de 40 soldater ur major Nisbeths kompani, hvilka kommenderats dit såsom handtlangare, endast 25 anländt till ort och ställe och att 7 af dem efter tre dagar rymt. En tredje gång klagar han öfver att murmästaren Mr Berendt af snålhet icke vill hålla mer än 11 muraregesäller och öfver att han af fogden icke utbekommer nog med ved att bortbränna berget i källaren med. Emellertid skrifver han d. 25 aug. att den ena sidan, som vätter at stora källaren med det ena tornet, är till 16 fots höjd uppdragen och fönsterkarmarna alla inmurade, så langt källarna på samma sida sträcka sig och att han då i dagarna ämnar påbörja den främsta sidan, som vätter at sjön. — Det åt sjön till, på nedra botten belägna rum, som nu disponeras af grefve Brahes kammartjänare, har i taket mycket riktigt artalet 1654.

Det tegel, som användes, brändes i särskildt uppförd ugn vid Flottsund, eller fördes dit från Tuna och Broo. Med prämar ditforslades från Svartsjölandet huggen

gråsten. Kalk och sandsten sände Tessin från Öland, där han var sysselsatt vid Borgholm och 1656 en modell till takgesimsen. Den stora fyrvåningsbyggnaden, en blandning af medeltids- och renässansarkitektur, ett mellanting mellan italiensk och nordisk¹⁾, var 1658 under tak. År 1667 — Anundsson hade dött 1664 — fick Tessin en dusör a 50 dukater, för att flitigare öfvervaka byggnadsarbetena och tillse att stockarna öfver stora salen (Kungssalen) blefvo väl och fast förbundna. Först 1679, da riksmarsken i tre ar varit död — han dog på Rügen —, blef slottet färdigt. Hans måg och arfvinge, öfverkammarherren gr. Nils Nilsson Brahe, hvars



IV. SKOKLOSTERS SLOTT. Utsikt från sydost. (Mälaren).

sonsons sonsons sonson den n. v. fideikommissarien till slottet och dess samlingar är, råkade ut för reduktionen — jämväl sin farbrors, Per Brahe d. y:s arftagare, var han Sveriges rikaste man —, fick behålla slottet, men underkastades formlig utmätning, förrättad af själfve landshöfdingen i Uppsala, frih. Joh. Hoghusen.

¹⁾ Författaren tillåter sig att ur G. UPMARKS stora verk »Die Architektur der Renaissance in Schweden» lana drag af hans förträffliga karakteristik af slottets ytre, därvid i förbigående dock annärkande att den framstaende forskaren (liksom Eichhorn före honom) förbisett sambandet mellan Sko slott och Aschaffenburgs, hvilket är orsaken till att han om Skoklosters efter Riedinger anlagda grundplan fäller det ogrundade omdömet att det »scheint in seiner beinahe erkünstelten Regelmässigkeit, wie sie von vornehmen Baudilettanten oft beliebt wird, eher das Werk eines Ingenieurs als eines künstlerisch fühlenden Architekten» och tror att riksmarsken själf är dess artistiske upphofsman.

Sko slott (I & IV) utgöres af fyra sammanhängande flyglar, med åttahörniga torn, som omsluta en kvadratisk gård, till hvilken en statlig förhall i sydöstra flygeln leder och mot hvilken bottenvåningen öppnar sig medels en pelar-loggia. Från denna föra breda trappor upp till de öfra vaningarna. Byggnadens yttre är lika enkelt som planen — schematiskt regelbundet, nyktert och stelt. Om dekorativ öfverlastning kan ej bli tal — däremot om väl långt drifven torftighet. Fönster såväl som por-



V. SKOKLOSTERS SLOTT i slutet af 1600-talet. Utsikt från sydost. Ofullbordad pennteckning
i Peringskiöldska saml. i Uppsala.

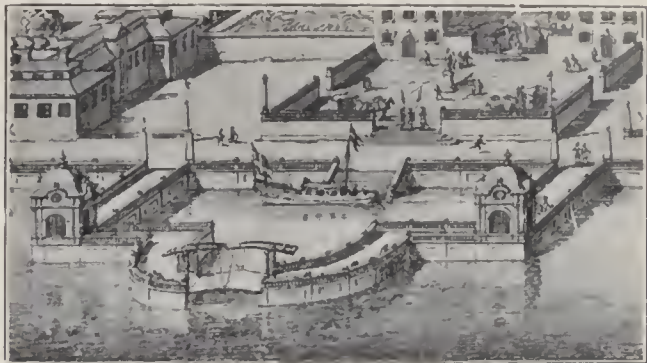
taler äro af enklaste slag. Förutom blindbågarna kring fönsterna äro vapnen och troféerna i fasadens gafvelfält de enda siraterna. De senare prydnaderna äro dock icke de ursprungliga, utan en omkr. 1850 utförd kopia. Af Peringskiölds i slutet af 1600-talet utförda teckning (V) i Uppsala universitetsbibliotek se vi att dylika troféer ursprungligen prydde äfven de andra gafvelfälten, fastän de icke förekomma på Dahlbergs teckning, där äfven de 1665 uppsatta, i slottsräkenskaperna omtalade altanerna saknas. Däremot återger Dahlbergs teckning de för länge sedan borttagna vindskuporna.

Hvarje torn har en koppartäckt kupol med spira, på hvars spets sitter en glob af sex kopparbeslagna band. I östra tornet är det 1670 tillverkade stora uret anbragt, som än i dag, för hvarje kvart, med malmrik klang markerar tidens flykt.

Det var ursprungligen meningen att — sasom Dahlbergs teckning (III) utvisar — framför slottet bygga en ståtlig hamm med bryggor, balustrader och bathus. Det har tvistats om huruvida denna anläggning någonsin kom till stand. Somliga ha förnekat det, andra fäst uppmärksamheten på de stenkistor, som vid lagvatten blottas.

Italienaren grefve Lorenzo Magalotti, som sommaren 1674 var riksmarskens gäst på Sko, förklarar allt när han¹⁾ upplyser oss om att vid Sko fanns en hamn i halfcirkelform med en balustrad, liknande den på Karlberg (VI) — den högtflygande hamnplanen hade sålunda vingklippts!

Byggnadens inre skola vi — i stora drag — lära känna under den promenad genom våningarna, som förf. strax skall ha äran proponera. Tyvärr förbjuder det ytterst begränsade utrymmet oss att redogöra för hvilka alla de voro, som bidrogo till den mer eller mindre konstnärliga utsmyckningen i det inre. Latom oss blott anteckna att Johan Wendelstam 1657 högg och slipade de vackra joniska kolonnerna i förstugan på nedra botten; att de härliga holländska kakelugnarna tillverkades i Uppsala och uppsattes af Henrik Thin och Mickel Eriksson; att snickargesällen Olof Nilsson klädde och Hans Sievers limmade på de stora salsspisarna och att Marcus Hebel i Stockholm utförde bildhuggarearbetet till flera af dessa — 1659 levererade han prydnader till 4 —, under det att Berent Genau gjorde fyllningar med romanerhufvuden och snidade riksmarskens vapen; att Jörgen Floth och Kristoffer Ramberg målade mycket (den förre bl. a. i matsalen); att Mickel Christman gjorde takkonstruktionen i Kungssalen; att gipsmakarna Hans Hauch, Johan Andreas Anthonij och Nils Eriksson utförde de vackra gipstaken och att löjtnant Cremer sysslade med utarbetandet af diverse modeller. — Djupare tillater oss hvarken tid eller plats att blicka in i slottets tillkomsthistoria!



VI. DEN FORNA HAMNEN VID KARLBERG.

(Ur Dahlbergs »Suecia antiqua»).

¹⁾ Es. Tegnér: Svenska bilder från sextonhundratalet.

SKOKLOSTERS SLOTTS ÄGARE.

Af slottets förste ägare, byggherren själf, gr. K. G. Wrangel, har den florentinske grefve Lorenzo Magalotti, hvilken, såsom vi sett, sommaren 1674 var riksmarskens gäst, i sina bref gifvit ett ypperligt porträtt, liksom han därvid äfven i flyktiga drag tecknat hans lif på slottet. »Grefve Karl Gustaf Wrangel», skrifver han, »är storväxt och har ett vackert, men stolt utseende; han är omkr. 60 år eller snarare däröfver. Gikt och sten ha illa handterat honom, och hans tillstånd är sådant att han nästan är ur stånd att längre föra befäl i krig på grund af kroppens bräcklighet. Själskrafterna äro likväl i fullt behåll . . . Han är försedd med allt, praktlysten, frikostig, ordhållig, men lättretlig och mycket svag för könet; intresserar sig för mångahanda saker, tycker om böcker och vetenskapsmän, fastän han, för att säga sanningen, icke är synnerligen fint bildad. Han är aldrig sysslolös: antingen läser han eller arbetar han vid sin svarfstol, eller modellerar byggnader och fästningar. Någon gång spelar han för tidsfördrif kort eller tärning . . . Han är rik och uppgifves ha 60,000 scudi i inkomst . . . Han har inga skulder och betalar ordentligt. Han använder penningar på att bygga: slottet Skokloster är en stor byggnad med fyra höga, åtkantiga torn i de fyra hörnen. De fyra vaningarna äro rikt möblerade. Han anlägger en trädgård, som på tre sidor skall omge slottet . . . Han för ett stort hus, har ett stort stall och visar mycken artighet mot dem, som besöka honom. Med allt detta har hans hus icke utseendet af att tillhöra en förnäm herre, utan snarare en tysk furste, hvars prakt består i öfverflöd, i att man trängs i hans hus och i — oordning. För två år sedan bodde kungen där med hela sitt hof — närmare 400 personer —, och da anbragtes för ändamålet 400 sängar.

Riksmarsken dog d. 25 juni 1676 på sitt gods Spieker på Rügen och hans stoft jordfästes d. 1 dec. 1680 i Riddarholmskyrkan, hvarifrån det fördes till Sko och där nedsattes i det wrangelska, med kyrkan hopbyggda grafkoret, där hans far och mor förut hvilade — medlemmarna af ätten Brahe äro däremot begrafna i Östra Ryds kyrka vid Rydboholm.

Skokloster öfvergick efter riksmarskens död till hans dotter med Margareta Grip, Margareta Juliana Wrangel, gift med öfverkammarherren, riks-viceamiralen gr.

Nils Nilsson Brahe. Denne afled två år före hustrun, som strax före sin död, 1701, gjorde Skoklosters slott och samlingar (ej godset) till fideikommiss¹⁾ för sonen, generalmajoren gr. Abraham Brahe, som åter öfverlefde sin son, kaptenen vid Lifgardet gr. Nils Brahe, hvarför slottet vid gr. Abrahams 1728 inträffade död öfvergick till sonsonen, öfversten vid Lifregementet gr. Erik Brahe. När denne på grund af sin inblandning i sammansvärjningen i och för kungamaktens utvidgande 1756 måste bestiga schavotten, ärfdes Sko af sonen, kaptenen vid Lätta dragonerna gr. Per Brahe, men då denne redan 1771 afled ogift, blef hans halfbror, sederm. exc. gr. Magnus Fredrik Brahe fideikommissarie. Sko slott öfvertogs efter hans död af sonen, den om Skoklosters bevarande så högt förtjänte exc. gr. Magnus Brahe — Karl XIV Johans vän och gunstling — och, då denne 1844 dött ogift, af halfbrodern, hofstallmästaren gr. Nils Fredrik Brahe. Vid dennes tidigt inträffade död, 1850, blef äldste sonen, n. v. öfverstekammarjunkaren gr. NILS CLAES BRAHE fideikommissinnehafvare af slottet och dess samlingar — godset tillöste han sig af medarvfvingarna 1877. Under den tid den sistnämde innehaft den minnesrika borgen, ha de vidlyftiga samlingarna på mönstergillt sätt omordnats af ägaren till det snedt öfver sjön liggande Krusenbergs, den förnämste kännaren af Sko slotts tusentals föremål och oskrifna historia, frih. EMANUEL CEDERSTRÖM.

Såsom slottet nu ter sig, utgör det någonting enastående tidstroget, fullständigt, orubbadt i sin inredning. Allt är här äkta, gammalt — icke en bit är »restaurerad», med undantag af många i äldre tid misshandlade målningar. Men museum verkar slottet dess bättre inte alls — endast slott — mest 1600-tals (barock) litet 1700-tals (rokoko) och — helt litet — empire. Mycket på Sko är urblekt och förfallet, men restaurerad, gripsholmiseradt, har slottet gudskelof icke blifvit!

Men är det sant att det är krigsrof, nästan allt, hvad som är hopadt där? Visst inte. Slottet själf är byggdt för i krig röfvadt guld — det kan inte förnekas —, men af de väldiga samlingarna är inte mycket taget ut. En del af wrangelska rustkammaren är otvifvelaktigt eröfrad i Prag, liksom några få silfverkärl, högst ett tiotal målningar, några få möbler, väfda tapeter o. s. v., men det allra mesta har undan för undan på fullt ärligt sätt samlats inom slottsmurarna. De flesta möblerna äro nog svenska, några gåfvor till riksmarsken af tyska städer, det samma gäller flera dyrbara metallkärl, de allra flesta taflorna ha köpts eller beställts — ja äfven det mesta af tapetzerierna har nog kommit dit genom arf (de bielkeska) eller köp — bland Wrangels tapet-furnissörer träffas i räkenskaperna en person med det mystiska namnet ORNOPIORUS. Glömmas får ej häller att efter reduktionen mycket fördes hit från Wisingsborg.

* * *

¹⁾ Hon testamenterar såsom fideikommiss »das Haus Scho Kloster» till grefve Abraham, »wie auch seinen Leibeserben nach ihm, also das allezeit der älste von den Söhnen und wen sie, da Gott vor bewahre, austerben solten, die älste von den Töchtern solches haben und besitzen soll».

Släkten Brahe, som i mer än 200 ar innehaft Sko, har, sasom känt är, gjort en ytterst ärofull insats i vår historia, och det är som skulle försynen särskildt hallit sin skyddande hand öfver denna ätt, vid flerfaldiga tillfällen, da dess lifstråd varit nära att afklippas. Den som den äldste kände stamfadern nu mera ansedde Magnus Laurentsson vann troligen betydenhet egentligen genom sitt gifte med Johanna Brahe, af skånsk-halländsk (dansk) ätt. Deras son upptog moderns namn, men det var nära att den nya släkten utslocknat redan 1520, da dennes son, Gustaf Vasas sväger, Joakim Brahe i Stockholms blodbad afrättades. Men just det året — ovisst om före eller efter blodsdådet — födde hans hustru en son, den sedan så ryktbare gr. Per Brahe d. ä., som fortplantade ätten. Likväl var familjen nära att utslockna da dennes sonson, generalen gr. Nils B., hvars äldre bror Per Brahe d. y. var sonlös, 1632 dog af sina vid Lützen erhållna sår, utan att efterlemnna någon manlig afkomling. Men fyra månader efter hjältens död nedkom hans änka med den son, seder. öfverkammarherren gr. Nils B., som blef gift med K. G. Wrangels dotter och sålunda den förste Brahe på Sko.¹⁾ Dennes sonson åter, kaptenen vid Lifgardet gr. Nils B., dog redan vid 25 år 1722, men just tre månader före hans frånfalle hade hans grefvinna blifvit mor till seder. öfversten vid Lifregementet gr. Erik B. När denne, endast 34 ar gammal, 1756 halshöggs, efterlämnade han blott en son, seder. kaptenen vid Lätta dragonerna gr. Per B., som dog ogift 1771 vid 25 års alder. Den braheska vapenskölden skulle då krossats, därest icke gr. Eriks änka tre månader efter hans afrättning nedkommit med en son, seder. exc. gr. Magnus Fredrik B., far till exc. gr. Magnus B., som afled ogift 1844, men äfven till hofstallmästaren gr. Nils Fredrik B., hvars söner de n. v. bada grefvarna Brahe äro.

¹⁾ Den första manliga nämligen. En syster till Per Brahe d. ä., Öllegård, dog 1528 som nunna i Sko kloster.

ETT BESÖK PÅ SKOKLOSTERS SLOTT.

En söndagsmorgon sommartiden stiger ni vid Riddarholmen ombord på en Uppsalabat, för att bege er till Skokloster. Det har ni länge tänkt göra, men färden har gång på gång uppskjutits. Langt fran Stockholm ligger slottet ju visserligen inte, nej, midt i sträckvägen till den uppsvenska universitetsstaden, men i järnvägarnas tidevarf drar ni er för ett par, tre timmars angbåtsresa. Nu har ni emellertid fått hit bekanta från landsorten, och den gamla planen blir därför realiserad.

Ni märker snart att ni befinner er i flock och farnöte — båten är fullpackad med stockholmare och mer eller mindre långväga turister i brokig blandning. Det är med andra ord en «lustresa», ni ger er ut på. Visst skulle ni ha föredragit att fara en hvardag, men då har antingen ni eller ert sällskap inte tid. Ni har intet val: ni måste underkasta er obehaget att trängas där nere i matsalen, att slass om matbitarna, och att, när ni äntligen kommit fram till Sko, tillsammans med en mängd okända individer rätt hastigt och flyktigt föras genom det vidlyftiga slottet, helt yr i hufvudet af de tusentals föremål, ni jagar förbi.

Men baten lägger ut. Ni börjar finna att ni i själfva verket inte har det så illa. Det fläktar litet, hvilket kan behövas midt i solgasset, och vädret är verkligen härligt. Snart passerar ni idel förtjusande, leende stränder. Vägen går förbi Drottningholm, Riddersvik och genom Stäket, vidare förbi Sigtuna, Aske, Signildsberg och Hatuna. Det dröjer inte länge för än angaren genom Bondkroken svänger in på Skoklosterfjärden, där ni ser slottet resa sina hvita murar och torn uppe på en höjd vid stranden, inramadt af sekelgamla, lummiga träd. — Fortare än ni vän-



VII. SKOKLOSTERS KYRKA.
(Längst t. h. Wrangelska grafkoret).



VIII. PREDIKSTOLEN (enligt traditionen från Oliva kloster) I SKOKLOSTERS KYRKA.

maken? Välan! Vi tåga da genast upp från bryggan, bege oss uppför närmsta höjd, titta i förbifarten in i den aldrig klosterkyrkan (VII), som för några ar sedan under ledning af arkitekt Fr. Eckert blef renknackad från sin hvitlimning och delvis måttfullt restaurerad, betrakta den präktiga, i Oliva kloster tagna predikstolen (VIII), altaret och dopfunten, allt barockarbete i polykromt träsnideri från 1600-talets början, beskåda de många wrangelska vapensköldarna i själfva kyrkan och Herman Wrangels mausolé med hans förgyllda rustning bredvid i grafkoret, granska utanför det vördnadsvärda tämplet de i vittradt tegel synliga lämningar af den forna nunne-korsgangen, som dr Emil Ekhoft för icke länge sedan blottade och fortsätta så, med Herman Wrangels byggnad på höger hand, uppför slottskullen, på hvilken sonens, Karl Gustafs stolta borg ståndar. — Dess yttre, fasaden at sjösidan, har ni redan här ofvan läst om, liksom om den vackra, stenlagda förstugan med sina joniska marmorkolonner (IX), till hvilken några utvändiga trappsteg leda. För att vinna tid, bege vi oss därför direkt upp till

VÅNINGEN EN TRAPPA UPP

och beskåda där först:

tat, lägger angbaten till vid bryggan. Ni befinner er på ort och ställe och har, likt bekanta och obekanta reskamrater, bara att följa den vänlige rustmästare Engquist, som i tjugo ar ledsagat tusentals främlingar genom slottssalarna, alltid vid samma oförbränneligt goda humör, med alla sevärdheter på sina fem fingrar, djupt förtrogen med alla hithörande legender, litet docerande kanske — det hör till yrket — men aldrig svarslös, så framt han inte i er träffar en oföbätterlig skeptiker, da han artigt men bestämdt vänder sig ifrån er och låter er reda er på egen hand. — Men det är just hvad jag, utan att falla rustmästaren i ämbetet, skulle vilja föresla er! Säg, har ni lust att, i stället för att armbågas med alla de andra, i saktare tempo och med mig som er cicerone genomvandra de många ge-



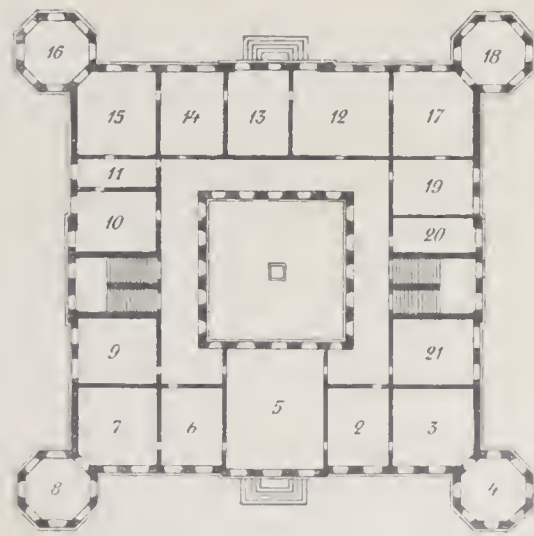
Gen. Stab. Lit. Anst.

IX. FÖRHÄLLEN I SLOTTET.

I. Korridoren,

som på alla fyra sidorna omger borggården, utom å den del af byggnadens syd-östra sida, där den stora Kungssalen genomskär vaningen ända från fasaden till gården, är dekorerad i svart och gratt. Mellan de åt gården vättande fönsterna äro infällda konterfej i hel figur, naturlig storlek, af Herman Wrangel och tjugo af hans officerare, de senare i naiva ställningar med utspärrade ben, handen i sidan och hatten i hand, alla klädda i dräkter från slutet af 1620-talet med knäbyxor och skor med bandrosetter och alla lika hvarandra som bröder¹⁾ — vare sig de nu varit det från begynnelsen, eller blifvit det genom senare tidens samvetslösa pamålningar. Dessa som kostymbilder intressanta taflor blefvo 1665 af Hans Höggreflige Exc. själf genom laqweijer hämtade från den äldre, ännu kvarstående byggnaden och

PLAN ÖFVER VANINGEN I TR. UPP.



SYDÖSTRA FASADEN (åt Mälaren).

¹⁾ Se Ruthwens bild efter förordet!

här uthi gallerigångarne uppslagne. De framställda äro, så när som på sedermera riksmarsken Lars Kagg och kapten Erik Ulfsparre, alla utländingar, af hvilka de flesta, såsom t. ex. Patrick Ruthwen, längre fram earl of Bramford, återvände till sina resp. hemland med det byte, de lyckats skrapa ihop, under det att en och annan stannade kvar, såsom exempelvis Capitein Clavdij Gebhart von La Vall, d. v. s. fransmannen Claude de Laval, vår berömde uppfinnares stamfar.

På väggarna midt emot dessa porträtt har någon af K. G. Wrangels mer tilltagsna, än skolade målare — en Kristoffer Ramberg, en Jörgen Floth, eller någon deras vederlike — upptill, i svart och grått, kluddat ihop en serie högst vanvördiga bröstbilder af klassiska imperatorer, med mycket fritt behandlade »romerska» näsor, men pålitligare valsprak. Under dessa dekorationer ha långt ned anbragts ett åttiotal latinska, franska, spanska, italienska och svenska ordstäf, förmodligen utvalda af byggherren själf. Mångas innehåll är banalt alldagligt, under det att andras klingar egendomligt nog inom dessa murar. Eller hvad sägs om dessa elaka anspelningar på hoflifvets besvärligheter (vi öfversätta!): För att behaga sin furste, sviker hofmannen tro, religion och samvete. Olycklig den som litar på människor, dåraktigast den som litar på en furste. Vill du vara samvetsöm, så lämna hofvet! — här är det tydligen den gamle krigsbussen som talar, utan att dölja sitt förakt för hofintrigerna. Men han, den gästfriaste bland värdar, tror inte håller för mycket på den oegennyttiga vänskapen: Det är med vänner som med meloner — man måste pröfva på flera för att träffa på en som är god. Dock tröstar sig den världserfarne krigaren med att En vän vinnes lättare på landet än i staden. Kanske är det ungdomsminnen som dikterat det italienska ordstäfvet: En vacker flicka är ett helvete för själen och en skärseld för börsen. Utan tvifvel är det atminstone dyrköpt erfarenhet som uttalar sig i det äktsvenska: Byggja hus med hvars mans radh, dher kommer aldrig taak uppa. — Med dessa profbitar må det vara nog. Vi göra en chevalersk 1600-tals-bugning och träda in i

2. Grefve K. G. Wrangels förmak,

som, med sitt vackra gipstak, sitt stengolf, sina gyllenläderstapeter och sin skulpterade spis med den tarfligt målade »Apollo förföljande Dafne», innesluter en mängd af slottets största dyrbarheter. Beträffande den stora, öppna spisen, mer dekorativ än värmande, må det erinras om att man, när man ansag sig länge nog ha eldat för krakorna i denna opraktiska apparat, skyfflade ihop glöden och kastade in den i den bredvid uppsatta, i dubbel bemärkelse sköna, holländska, i Uppsala tillverkade fajanskakelugnen (sadana finnas i skiftande mönster i denna våning i alla de större rummen) för att atminstone magasinera någon värme.

Här ses först några intressanta porträtt, såsom K. G. Wrangels kolossala, af EIHRENSTRAHL 1652 utförda, ståtliga ryttarbild (X); hans gemåls, Anna Margareta

v. Haugwitz', äfven i mer än nat. storlek, af den sällsynte flamländaren ANSHELM VAN HULLE utförda konterfej (XI); ett porträtt af kavallerigeneralen Helm Wrangel, en af K. G. Wrangels underbefälhafvare och tro- ligen kusin till hans far; ett stelt konterfej med styf spetskrage af Herman Wrangels andra hustru, Katarina Gyllenstierna; en kraftig bild af den lefnadsglade och blod- fulle fältmarskalken frih. Lorenz v. d. Lin- de, af EIRENSTRAHL; vidare: K. G. Wran- gels stamtafla på pergament och ett godt holländskt vinterlandskap, sign. J. D.; ett från Banérgodset Sjöo kommet toalettskrin af valnöt med konstnärligt drifna mässingsprydnader (synligt XI) och tillhörande bord, med ett monogram, som väl med orätt tolkats sasom bildande Ebbra Brahes initialer; slutligen ett dyrbart tyskt skap från början af 1600-talet, af svart trä med ebenholzlistor, både ut- och invändigt klädt med träreliefer, framställande gästabuds- och jaktscener och upptill avslutadt med ett fristående krucifix.



X. KARL GUSTAF WRANGEL TILL HÄST.
Oljemålning af EIRENSTRAHL.



XI. ANNA MARGARETA von HAUGWITZ, K. G.
WRANGELS GREFVINNA.
Oljemålning af ANSELMUS VAN HULLE. Däröfkring
porträtten af hennes barn.

Men det allra värdefullaste i detta gemak inrymmes i två större 1600-tals- skap, stående midt emot hvarandra invid fönstren. Det ena innehåller före- trädessvis silfverföremål, det andra sma- minnen af historiska personer, arbe- tade i guld, emalj, ädla stenar o. s. v. Betrakta vi det förra skapet (XII) se vi å nedersta hyllan, från vänster räknadt, ett Fodral af läder; en Pre- senterbricka af silfver i drifvet arbete (utmärkt tyskt 1600-tals-arbete), fram- ställande en antik bröllopscen: ett ungt par på en vagn, dragen af genier och nymfer och bakom dem ännu en genie, med en palm och en lagerkrans; taget närmar sig Venus' och Amors bild- stoder, på brädden fåglar och frukt- knippor i rikt mönster; grefvinnan Wrangels juvelskrin af valnöt och ma- hogny med drifna silfverreliefer. På

hyllan ofvanför, fortfarande från vänster räknadt: Nautiluspokal af mycket ovanlig form: ett slags sjöjungfru på fagelfötter — Nürnberg-arbete från 1500-talet, liksom de närmast följande numren kanske tagen i Prag 1648; Aklejapokal, sydtyskt arbete i Jamnitzers stil, från 1500-talet, skaftet balusterformigt med tre vädurshufvuden, å



XII. »SILFVERSKÅPET».

skålens bucklor tolf bibliska scener i drifvet och ciseleradt arbete, liksom de sex bilderna ur Jesu lidandes historia å locket, som krönes af Johannes Döparen (nyare arbete); Förgylld Nautiluspokal, uppburen af en fagelfot med fyra klor, med på locket en romersk krigare, anfallande en på snäckans ytterböjning anbragt jätteödda, hvilken ytterst dyrbara pjes enligt inskrift 1577 tillhörde hert. Karl af Mecklenburg; Tulpanpokal, Nürnberg-arbete fr. 1600-talets början, skalen, som har form af en pokal, uppbäres af en som skaft tjänande ängel med en krans och ett palmblad i händerna; Aklejapokal, uppburen af en ängel; Vas af bergkristall, ytterligt dyrbart praktstycke från 1500-talet, infattadt i förgylldt silfver, å locket en liten Bacchus, infattningen med maskaroser, kerubhufvuden, karyatider, blommor m. m. af rikaste form och utförande. På hyllan ofvanför tre Silfverkannor (den mellersta förgylld), jämte de tre faten gafva från konung Karl Johan till exc. M. Brahe; dessutom tre Nautilusbägare, af hvilka en, med en svan och ödlor på, är synnerligen kostbar. På andra hyllan uppifrån, till vänster om den högra brickan, en bägare af böhmiska granater, infattade i förgylldt silfver, som lär stamma från Tidö och ha tillhört Axel Oxenstierna. På öfversta hyllan psalmböcker och biblar med pärmar i filigransarbete, hvilka tillhört grefvinnan Wrangel.

Det andra skåpet innesluter, sasom redan antydts, en stor samling kuriosa och pretiosa, som dock på grund af föremalens ringa storlek och dess hopade mängd mindre lämpa sig för att afbildas. Förbigående sadana saker, hvilkas historiska här-

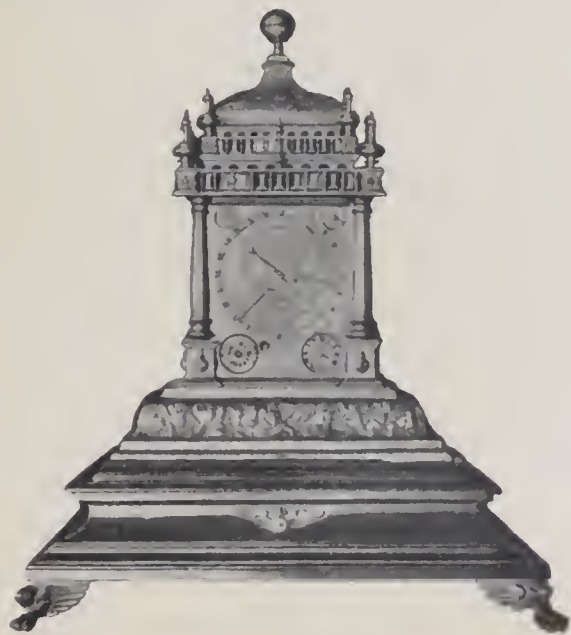
skålens bucklor tolf bibliska scener i drifvet och ciseleradt arbete, liksom de sex bilderna ur Jesu lidandes historia å locket, som krönes af Johannes Döparen (nyare arbete); Förgylld Nautiluspokal, uppburen af en fagelfot med fyra klor, med på locket en romersk krigare, anfallande en på snäckans ytterböjning anbragt jätteödda, hvilken ytterst dyrbara pjes enligt inskrift 1577 tillhörde hert. Karl af Mecklenburg; Tulpanpokal, Nürnberg-arbete fr. 1600-talets början, skalen, som har form af en pokal, uppbäres af en som skaft tjänande ängel med en krans och ett palm-

stamning nu mera näppeligen kan styrkas, sasom t. ex. »den hel. Birgittas knifskaft» (i alla händelser ett vackert medeltida elfenbensarbete!), inskränka vi oss till att uppräknas sådana nummer, till hvars traditionella namn man gärna vill sätta tro, såsom Gustaf Vasas gaffel, Gustaf II Adolfs penningpung och Ebba Brahes ring, med en stor, vacker rubin, infattad i briljanter. På ännu fastare mark befinna vi oss dock, då vi taga i skärskådande ett halsband och örhängen af äkta pärlor och juveler, testamente till n. v. gr. Nils Brahe af framl. gr. Fritz Piper; grefve Hans Krist. v. Königsmarcks ovala porträttmedaljong af elfenben, infattadt i filigransarbete; Gustaf III:s profilbild i guldreliëf, infattad i grön emalj med briljanter — present till exc. M. Fr. Brahe från Gustaf III, då grefven burit



XIII. »GLASSKÅPET».

kronprins Gustaf Adolf till dopet; Skrin af agat och silfver och ett annat af bernsten och elfenben, hvilka tillhört grefvinnan Wrangel; Emaljerad biskopskräkla från medeltiden; Sigismund III:s, Per Brahe d. ä:s och Per Brahe d. y:s fickur; Polske rikskanslären J. Zamojskis etui med knifvar med agatskaft; K. G. Wrangels schack- och brädspel, o. s. v., o. s. v. — Fran detta rum styra vi till vänster in i



XIV. STANDUR.

Hedersgafva till K. G. Wrangel från staden Nürnberg.

3. Grefve K. G. Wrangels sängkammare,

där byggherrens paulun, klädd med röd siden-damast med silfverpaljetter, först adrager sig var uppmärksamhet. Men se vi upp mot det vackra gipstaket, varsna vi ett sirligt, af initialerna C. G. W. bildadt monogram och sänka vi blicken mot väggarna, finna vi dem be-

hängda med fyra väfda, vapenprydda, »T. Schaep» sign. flamska tapeter, som fordom tillhört Korfitz Ulfeld och som (de öfriga i sviten återfinnas i grefvinnan Wrangels sängkammare) framställa »Bebådelsen», »Nattvarden», »Korsfästelsen» och »Kristi himmelsfärd». Framför »Nattvarden» står ett stort 1600-talsskåp, fylldt med böhmiskt och venezianskt glas (XIII), bl. a. en stor pokal fran 1581, med tyska riksörnen på och samtliga d. v. kurfurstars vapen. Anmärkningsvärdt är äfven ett svart, mindre 1600-talsskåp, beklädt med ebenholz och sköldpadd och med rika, drifna beslag, framställande putti med frukter och girlander. En stor dyrbarhet är jämväl ett 1654 i Nürnberg tillverkadt ständur (XIV), en äreskänk af staden till K. G. Wrangel. Porträtt af dennes föräldrar, Herman Wrangel och Margareta Grip, stela, men kostymhistoriskt intressanta konterfej, sitta öfver dörrarna (XV & XVI). Intill detta rum stöter



XV. HERMAN WRANGEL.

4. Östra tornkammaren,

af Karl XIV:s trogne och uppoffrande vän, exc. Magnus Brahe inredt till ett slags Pantheon i miniatyr, helgadt at minnet af den tillbedde monarken, med prydligt gips-tak, hvita väggar, smyckade med allegoriska bilder, återgifvande konungens krigiska bragder, midt i rummet Karl Johan som krigsguden Mars, kolossal marmorbild af N. BYSTROM och bakom denna mindre gipsstoder af samme skulptör: Gustaf II Adolf och anyo Karl Johan (förminskade reproduktioner af deras statyer i Rikssalen på Stockholms slott) — allt hvitt, kallt och stelt efter vara dagars begrepp, men betecknande för sin tids smak. På väggarna ses dessutom litografier efter C. BENNET, framställande Karl Johan och exc. Brahe vid olika tillfällen på Stockholms slott, äfvensom en originalmalning af samme artist: Karl Johans lit-de-parade. I montrer visas en serafimerplaque och uniformspersedlar, som monarken användt — bl. a. den frack med fältmarskalksknappar, han bar närmast före sin sista sjukdom — vidare den värja han använde under 1813 års tyska fälttag samt, intressantast af allt, en pistol, a hvilken på en metallplatta a kolfven, äro ingraverade orden: Le Directoire



XVI. MARGARETA GRIP,
Herman Wrangels första gemal.



Cop. Stab Lit. Anst.

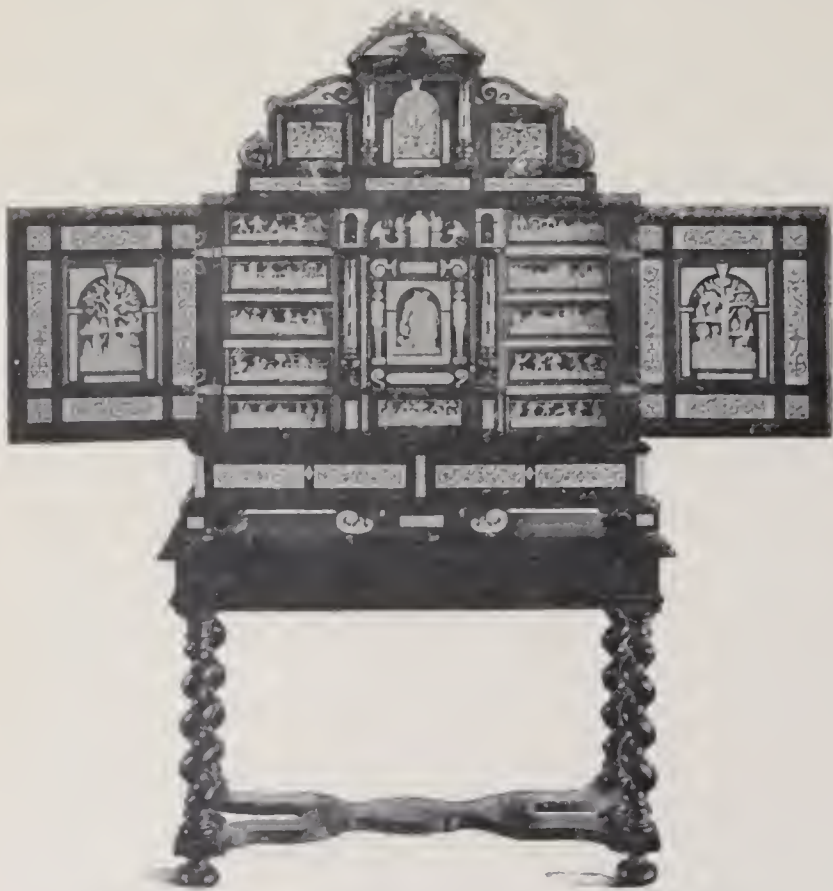
XVII. KUNGSSALEN.

Exécutif au Général Bernadotte — å den med guld (i form af troféer m. m.) inkrusterade pipan står: Boutet Directeur Artiste. — Återvända vi genom K. G. Wrangels sängkammare och förmak, befinna vi oss strax i den med rutadt stengolf belagda

5. Kungssalen,

slottets näst den oinredda kyrksalen största rum, som fått sitt namn efter de talrika, ur konstvärdets synpunkt i allmänhet mindre remarkabla porträtt af svenska konungar och drottningar allt ifrån kung Göstas dagar, som fylla väggarna.

Å planschen (XVII) får läsaren ett godt begrepp om slottets med rika träskulpturer af Marcus Hebel i Stockholm i barockstil prydda spisar — furuskorstenar kallades de på K. G. Wrangels tid, och han hade uttryckligen föreskrifvit att dessa, liksom de bredvid uppmurade holländska kakelugnarna, skulle vara olika i hvarje rum. Men hvad som på afbildningen från Kungssalen icke framträder, är de rika förgyllningarna och bjärta malningarna på spisen, hvars öfre fält utgöres af en



XVIII. SKÅP AF EBENHOLZ, INLAGDT MED ELFENBEN.
Hedersgåva till K. G. Wrangel från staden Augsburg.

gesällmalning, framställande Apollo, siktande på en knäböjande kvinna, hvaröfver synes Wrangels vapen med hans initialer och troféer, under det att spisöppningen täckes af en annan, okonstlad tafla, återgifvande en korridor med ett spaserande par i dräkter från midten af 1600-talet. Taket, mer grannt och öfverlastadt än i egentlig mening smakfullt, framställer, förutom K. G. Wrangels och hans makas initialer, i delvis mycket upphöjdt, bjärt måladt och förgyllt barockarbete, allegorier öfver de på 1600-talet kända världsdelarna och, i midten, Daniel och den

babyloniska draken, en tung och klumpig figur, från hvars gap nedhänger en synnerligen kostbar ljuskrona af venezianskt glas och bergkristall.

Salen prydes af vackra 1600-talsmöbler — obs. t. ex. de charmanta, högryg-giga karmstolarna! —, bland hvilka priset tages af ett utsökt fint arbetadt skåp af ebenholz (XVIII), inlagdt med elffenben, utfördt i Augsburg, hvars stämpel, en kotte,

det bär, och hedersgåfva af nämnda stad till K. G. Wrangel. Till dyrbarheterna hör också en bordstudsare, å planschen synlig å bordet, tillverkad 1584 för den lärde danske ädlingen och samlaren Henrik Rantzau, hvars porträttmedaljong är fastlödd vid det förgyllda mässingsfodralet, af K. G. Wrangel räddad — en nedärfd eufemism på Sko! — af K. G. Wrangel i Danmark och, enligt en inskrift, 1782 restaurerad af d. v. rustmästaren, Karl Strömberg.

Porträtten i detta rum uppgå till mer än tjugo, men af dem äro, såsom redan antydts, få af betydighet. Råa kopior äro bröstbilderna af Gustaf Vasa, Erik XIV, Johan III och Sigismund. Dess märkligare är däremot porträttet af Gustaf II Adolf, i röd filthatt och röd, silfvergalonerad rock (oriktigt kallad polsk dräkt) med vänster hand i sidan och tunga ögonlock — enligt påskrift bakpå gåfva till K. G. Wrangel och ett konterfej, som, hvad man än må tro om dess trogna likhet med originalet, på intet sätt kan anses smickradt.¹⁾ Af sämre kvalité är drottning Kristinas bild, knästycke mot röd fond; i den sänkta vänstra handen en kvist med hvita blommor. Kanske är hufvudet måladt af holländaren DAVID BECK, men det öfriga förräder en svagare hand. Ett praktstycke för sin tid är emellertid tysken JOACHIM VON SANDRARTS kolossala ryttarbild af Karl X Gustaf (XIX) målad 1650, alltså fyra år före tronbestigningen: ett typiskt barockporträtt, med en sådan där klumpig springare, som en våra dagars kavalleriofficer skulle betacka sig för och en påpasslig genie, som, sväfvande i luften, lagerkröner ryttaren. Troligen är det till denna svassande bild en gammal historia anknyter sig, enligt hvilken, då pfalzgrefven en dag kom ridande för att utanför

artistens verkstad taga konterfejet i betraktande, hästen fann sin afbild så lefvande, att den begynte gnägga, något som längre fram föranledde Karl Gustaf att, då en person sökte mästra taflan, afväpna honom med följande ord: »Jag märker att min häst begriper sig bättre på konst än ni!»

Ståtligt verkar äfven EHRENSTRAHLS ungefär lika stora, 1673 utförda ryttarporträtt af Karl XI, som han här äfven afbildat som elfvaarig gosse, stående, klädd i romersk krigardräkt, liksom han på duken äfven fäst dragen af kungens mor, den konstälskande drottning Hedvig Eleonora, i svart dräkt och sittande, med en liten hund i knät. Framför Karl XII:s troligen från Ehrenstrahls atelier utgångna, d.

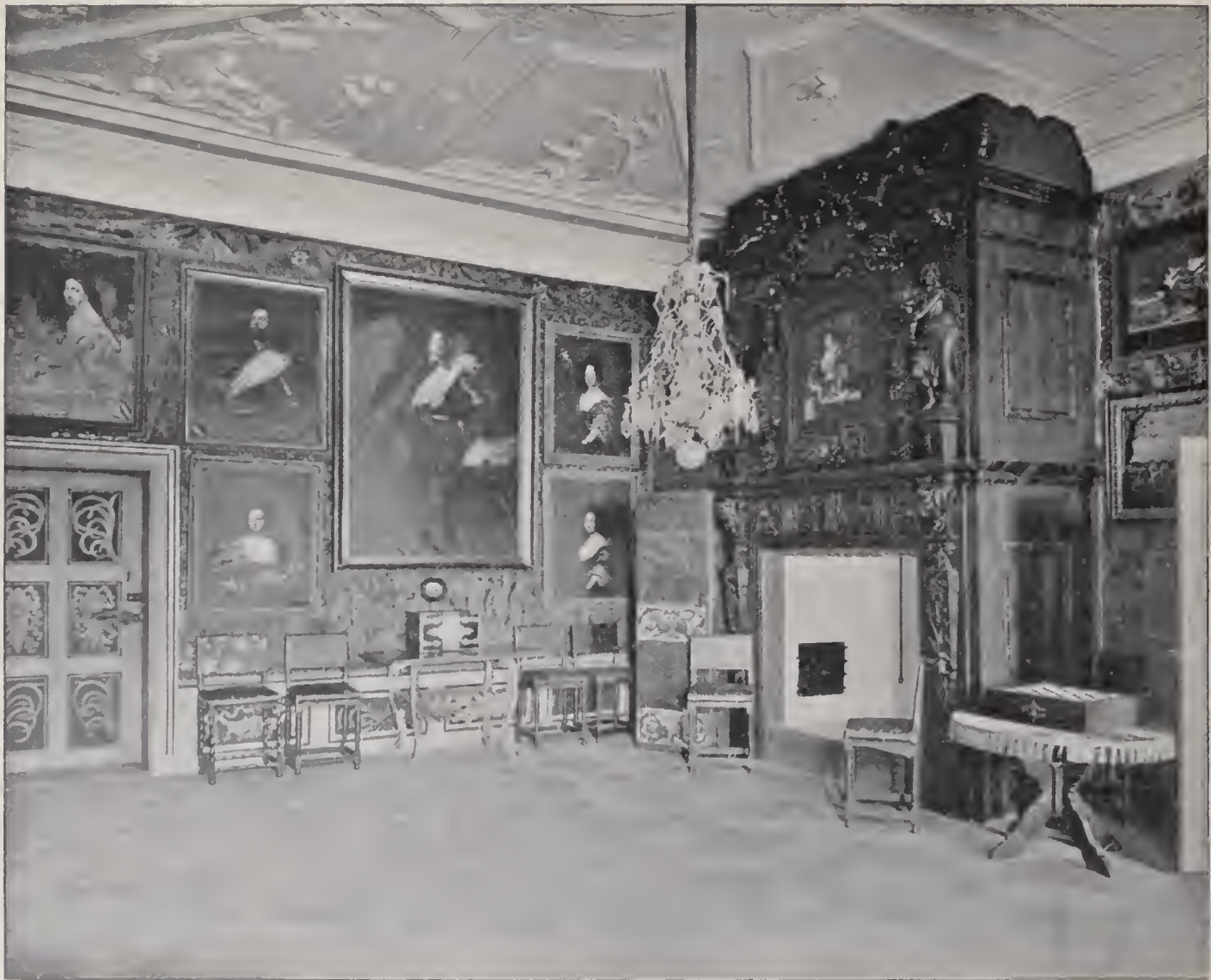


XIX. KARL X GUSTAF (såsom pfalzgrefve)
TILL HÄST.

Oljemålning från 1650 af JOACHIM VON SANDRART.

¹⁾ En replik (kopia?) på Gripsholm.

v. s. näppeligen af konstnären själf utförda, på samma gång en smula tillgjorda och tama ryttarporträtt — kungen, ännu helt ung, är klädd i trehörnig hatt, blå uniformsrock med uppfästa skört, har kommandostaf i handen och vänder ansiktet mot åskådaren — föredrager man obetingadt DAVID VON KRAFFTS i Altranstädt 1707 målade, rättframma midjebild af den då 25-årige monarken, ånyo i blå vapenrock, men med obetäckt hufvud och uppstruket hår. Hans äldre syster, Hedvig Sofia, såsom bekant gift med hert. Fredrik IV af Holstein-Gottorp, är, likaledes i midjebild och samma år — året före sin död —, i Stockholm förevigad af en eljest okänd, måhända holsteinsk konterfejare, OBERDORFF. Om de öfriga porträtten i salen kunna



XX. GREFVINNAN WRANGELS FÖRMAK.

(På väggens midt Karl X Gustaf som pfalzgreve, oljemålning af MATIL. MERIAN d. y.; t. v. därom H. Kr. von Königsmarek af samme konstnär.

vi fatta oss kort. Fredrik I:s och Ulrika Elenoras, den förre i helfigur, den senare i knästycke, äro rätt svaga och intressera mindre än de utomordentligt vackra, rikt skulpterade ramarna. Den beskedlige Adolf Fredrik, i sin puderperuk, statar i harnesk, hermelinsmantel och kommandostaf, Gustaf III:s bild — blå rock, serafimerband och kommandostaf, allt mot en ljusgrön fond — är en present från honom

till gr. Ulrik Scheffer, PER KRAFFT D. Y. har i en helt liten tafla framställt Karl XIII, i uniform, betraktande kronprins Karl Johans byst, medan OLOF SÖDERMARK malat Karl Johans, Oscar I:s och dr. Josephines bröstbilder, FR. WESTIN utfört dr. Desiderias och OSKAR BJÖRCK konung Oscar II:s, knästycke åt höger i amiralsuniform. — Den ende, som saknas i samlingen, är Gustaf IV Adolf!

Nästa gemak är

6. Grefvinnan Wrangels förmak,

där vi (XX) å den som vanligt rikt skulpterade spisen, jämte en anspråkslös oljemålning, framställande den hel. familjen (förmodligen blott en kopia), varsna hennes, Anna Mar-

gareta von Haugwitz' och hennes makes vapen — väggarna smyckas af rosiga gyllenläderstapeter, golvet är belagdt med kalkstensplattor, gipstaket framställer i högrelief »Årstiderna». Här ses ånyo ett af dessa stora, förmodligen på stället tillverkade 1600-talsskåp med sniderier, som till ett antal af 25 i olika rum på slottet anträffas. Det är fylldt med dyrbart Sèvres — Delft — och sachsiskt porslin. Bland det senare märkas en tekanna med ett halft dussin koppar och fat, som tillhört dr. Lovisa Ulrika, hvilken hit äfven skänkt ett med elfenben faneradt skåp, prydt med rika beslag af förgylld brons. I lådan till ett helt litet s. k. relikskåp, faneradt med elfenben och inlagdt med små, ovala emaljplattor, å hvilka Kristi lidandes historia är framställd, förvaras en ytterligt minutiöst, ur ett stycke arbetad elfenbenskedja, skänkt hit från Finspång af grefve Nils Gyldenstolpe och —



XXI. DROTTNING KRISTINA. Oljemålning af ABRAHAM WUCHTERS.

enligt en tradition, hvars sanning nu mer väl hvarken kan styrkas eller vederläggas — förfärdigad af fältmarskalken gr. Magnus Stenbock under hans hårda, danska fångenskap, som slöts först med hans död. Ett kombineradt schack- och brädspel har tillhört gr. K. G. Wrangel.

Talrika äro i detta förmak porträtten och flera af dem märkliga icke blott ur personhistorisk, utan äfven ur konstnärlig synpunkt. Det yppersta är väl den till

Danmark öfverflyttade och i Sverige en kortare tid verksamme holländaren ABRAHAM WUCHTERS' bild i knästycke och hvit atlasdräkt af dr. Kristina (XXI), fullt jämbördig med hennes berömda porträtt i bröstbild af samme artist i Uppsala universitets samlingar. Därefter komma fyra, duktiga konterfej, utförda af den i konsthistorien jämförelsevis litet omtalade, men skicklige frankfurtermästaren MATHÄUS MERIAN D. Y. för läsaren troligen bekant genom den förträffliga bröstbild af K. G. Wrangel, som konung Oscar II för några år sedan inköpte från Mälsåker och skänkte till Nationalmuseum. Det ena af dessa fyra konterfej återger i helfigur Karl X Gustaf såsom pfalzgreffe,¹⁾ stående mot landskaplig fond, i rustning, med obetäckt hufvud och för målaren ovanligt blek karnation — ett verkligt konstverk, som hedrar sin upphofsman. De öfriga tre framställa i höftbilder, med harnesk, blått axelskärp, kommandostafvar och starkt brunröd hy, fältmarskalkarna, grefvarna Arvid Wittenberg, Gustaf Adolf Lewenhaupt och Hans Kristofer v. Königsmarck,¹⁾ det senare nog det yppersta —, målade resp. 1649, 1650 och 1651. — Mathäus Merian d. y., som till den mest som kopparstickare bekante äldre artisten med samma namn, var elev af Joachim von Sandrart. I Nürnberg målade han flera högre svenska officerare — vi skola träffa nya prof därpå i våningen två tr. upp. Med K. G. Wrangel, för hvars räkning han enl. en egenhändig, af mig påträffad specifikation utförde ett 50-tal officerkonterfej, af hvilka större delen är försvunnen, stod han i liflig korrespondens. Han skref till riksmarsken icke blott för att påminna om dennes biografi, som han förmodligen behöfde för det af honom redigerade »Theatrum Europæum», utan äfven rörande de åmar vin — Steinwein, Bischoffsheimer, o. s. v. — som den mångsidige och mycket närige konstnären mot kontant erkänsla levererade till Skoklosters källare.

Rikt är EIRENSTRAHL företrädd. Han har här icke blott malat K. G. Wrangel själf, sittande, i knäst. at h., harnesk och röd mantel samt hans gemål, Anna Margaretha von Haugwitz, likaledes i sittande ställning och i knäst., utan äfven deras barn, lekande — ett af EIRENSTRAHLS tidigaste arbeten; vidare Maria Kristina Wrangel, K. G. W:s syster och g. m. fältmarskalken gr. Hans Krist. v. Königsmarcks son, rikstygmästaren Kurt Krist. v. K.; Katarina Charl. De la Gardie, g. m. den sistnämndes yngre bror, den ryktbare fältmarsk. gr. Otto Vilh. v. K.; nyss nämde Kurt Krist. v. K:s bekanta dotter, Aurora v. Königsmarck (de tre sistnämde ovala midjebilder) samt slutligen riksmarsk. gr. Joh. Gabr. Stenbock, likaledes i midjebild. Bland öfriga malningar anteckna vi en helbild af Gustaf II Adolf, mindre intressant än den i kungssalen; en replik af den vackra målning på Gripsholm som liksom denna gått och gällt för att framställa Ebba Brahe som ung, men som i själfva verket är en engelsk bild, återgifvande dragen af Karl I:s dotter Henriette-Anne, g. m. hert. Filip af Orléans; en palitligare, men mindre fångslande bröstbild af Ebba Brahes far, riks-

¹⁾ Synlig a bild XX.

drotset gr. Magnus B., äldste son till gr. Per B. d. ä.; vidare en i och för sig obetydlig bild, som ansetts och fortfarande anses framställa Ebba Brahe som gammal; K. G. Wrangel och hans bror Johan Mauritz såsom gossar, två små helbilder, framställande de unga ädlingarna vid resp. 6 och 5 års ålder — stela porträtt i Elbfas' stil; till sist tre nederländska stilleben af okända, medelmåttiga artister (det ena: matvaror, drufvor och en kattunge, lekande med döda faglar, de andra två: tulpaner i glas), vi-



XXII. GREFVINNAN WRANGELS SÄNGKAMMARE.

dare en klen, flamsk målning på trä från början af 1600-talet, 'Noaks intåg i arken'. Värdefullare är en 1500-tals, flamsk, handsydd tafla med byggnader, antika figurer, faglar m. m. — Och så fortsätta vi in i

7. Grefvinnan Wrangels sängkammare,

där (XXII) golvet är af ek och furu, ej såsom i de föregående gemaken af sten, men taket liksom i dessa af gips, här med Wrangels initialer, CGW, vackert sammanslingade. Den rikt skulpterade spisen med sina kariatyder är målad i marmorimitation och har i sitt öfre fält infälld en oljemålning, framställande en hvit korp

och två papegojor, betydligt bättre utförd än de »skorstensstycken», med hvilka vi hittills gjort bekantskap och därför möjligen tillhörande det i Prag 1648 gjorda krigsbytet.

Statlig är grefvinnans paulun, klädd med purpursammet och silfvergaloner; ett mästerverk af 1600-tals-finsnickeri den lilla lavoar, som står där bredvid, inlagd med elffenben, sköldpadd och trä i olika färger. Här ses vidare en dyrbar veneziansk spegel, ett stort 1600-tals-skåp, fylldt med ostindiskt porslin, ett mindre skåp af ebenholz (s. k. helgonskåp), smyckadt med reliefer i drifvet silfver (enl. tradition fran Oliva kloster) och en sekretär af valnöt och valnötsrot, som lär ha tillhört den ofvan nämde riksmarsk. gr. Joh. Gabr. Stenbock, hvars porträtt, i knäst., sittande ställning och med riksrådsmantel, finnes här, jämte ett annat, liksom det föregående maladt af EURENSTRAHL och framställande gr. Joh. Leon. Wittenberg, son till fältmarsk. gr. Arvid W. och g. m. K. G. Wrangels dotter Polydora Kristina — knäst., staende, i harnesk och röd mantel, stödd på h. armbåge och med v. hand i sidan. Här träffa vi äfven de förut omnämnda tre flamska »tapetzierier», sign. »T. Schaep» och, enl. 1672 års slottsinventarium, en gång tillhöriga Korfitz Ulfeld — de framställa »Evas skapande», »Johannes döper Jesus» och »Yttersta domen» — som höra samman med den i K. G. Wrangels sängkammare beskrifna sviten. Från denna sängkammare leder en gammal, dock nu mer ej använd löntrappa till de fordom af K. G. Wrangel, nu af gr. Nils Brahe sommartiden bebodda rummen på nedra botten. Invid sängkammaren ligger

8. Södra tornkammaren,

förr använd som domestikrum. Den är nu öde och afstängd, hvarför vi — »Grefvinnans sängkammare» står nämligen icke i direkt förbindelse med andra rum — gå tillbaka genom förmaket och åter stiga ut i korridoren. Här lägga vi märke till något, som vi för de ofrivilligt komiska kejsarporträttens och de ännu lustigare ordspråkens skull förut förbisett: en mängd ganska stora taflor, som mellan nämnda kejsarkonterfej och sentenser upptaga väggarna midtför fönstren. Målningarna i fråga äro dock bedröfliga att skåda — redan för lång tid sedan till den grad »restaurerade», d. v. s. af samvetslösa målargesäller till den grad öfversmetade med daligt anbragta färger, att man icke rätt vet hvad man skall tänka om taflornas ursprungliga utseende. — Kanske var t. ex. den här kompositionen en gång i tiden en vacker originalmålning af FRANS SNIJDERS, måhända afspeglade den där kopian fordom på ett förträffligt sätt en berömd skapelse af REMBRANDT, o. s. v. Hvem vet? Men detta var i alla händelser mycket länge sedan, innan nämnda plankstrykare-vandaler för en femtio år sedan eller så här ostördt fingo husera. Nu äro de misshandlade dukarna hemska att skåda, och det är med en verklig känsla af lättnad man flyr deras åsyn och hastigt försvinner in i det s. k.



XXIII. MATSALEN. (Uppåll längst t. h. Per Brahe d. ä:s, uppåll längst t. v. Per Brahe d. y:s porträtt).

9. Röda rummet,

så benämndt efter färgen å den med röd yllemoaré klädda möbeln och den skära paulunen.

Vi ha redan skådat så många vackra skulpterade spisar och läckra gipstak här på slottet, att vi icke ägna dem vidare uppmärksamhet i denna kammare. Där- emot fästa vi oss vid ett af MATHÄUS MERIAN D. Y. måladt konterfej af den kejs. fältmarskalken Ottavio Piccolomini, men framför allt tilltalas vi af en svit af fem dyrbara, i Bryssel i senare hälften af 1500-talet väfda tapeter med blagrön tonalitet, skildrande scener ur Cyrus' historia. — Åter utkomna i korridoren, passera vi förbi den södra trappuppgången, göra, på andra sidan om densamma, en titt in i

10, 11. Wrangelska barnkammaren och Frökenrummet,

— bada af ringa intresse, fastän där finnas såväl gamla möbler som gamla målningar —, gå i korridoren förbi nästa dörr, vika af till höger och stiga så in i

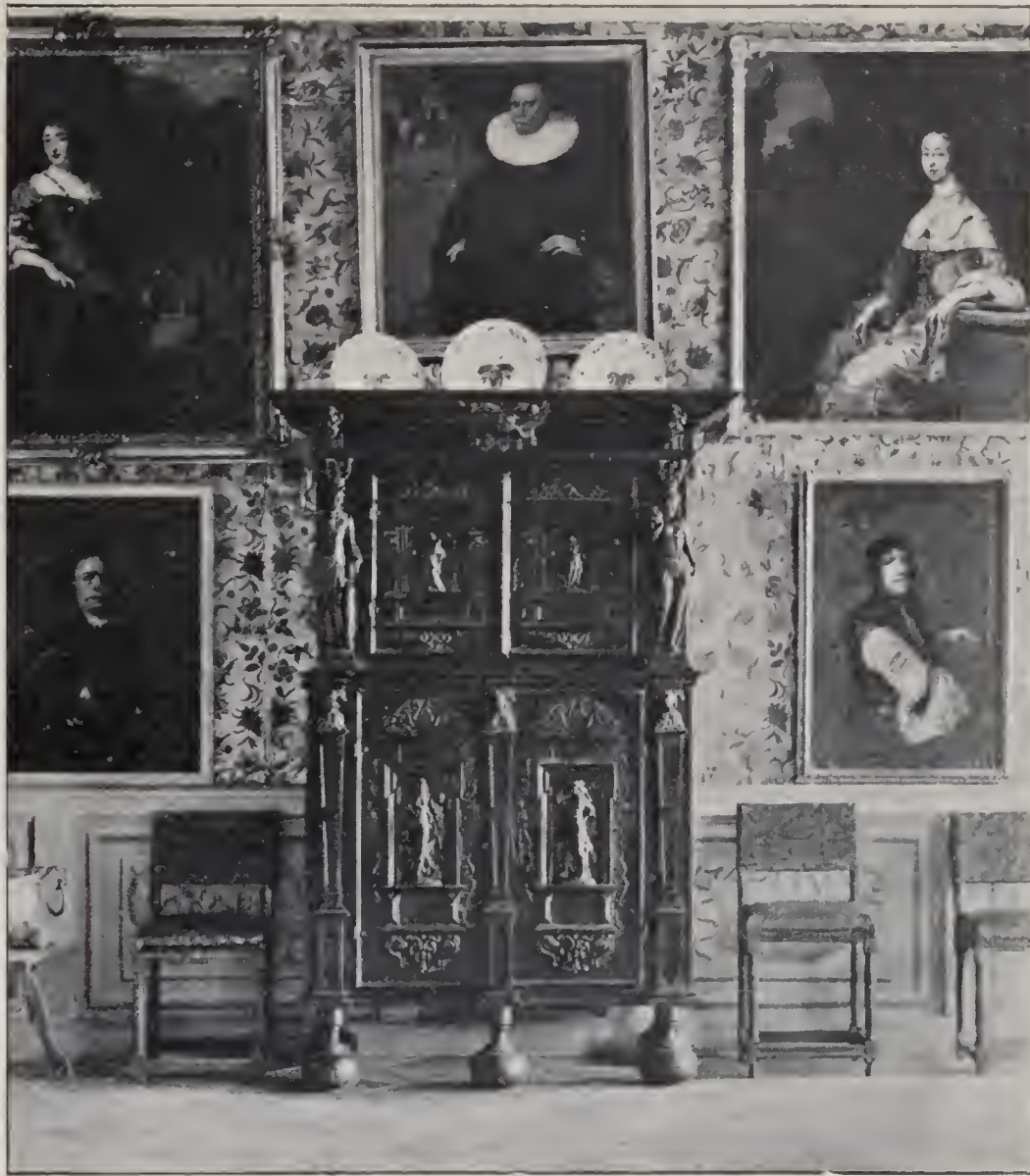
12. Matsalen,

näst Kungssalen det största rummet i våningen. Pl. XXIII besparar oss mödan att skildra det utsökt vackert behandlade gipstaket, det rutade stengolfvet och den gråmålade spisen med K. G. Wrangels initialer och bokstäfverna C. I. S (= Comes In Sölvesborg). Detta malningsarbete, jämte det granna, wrangelska vapnet upptill på furuskorstenen torde vara ett verk af Jörgen Floth, som, enl. räkenskaperna, arbetade i just detta gemak. Af samma räkenskaper framgår, att man här genom en dörr fordom kom ut på en nu för länge sedan försvunnen, af snickaren Daniel Knutsson 1665 förfärdigad altan.

Väggarne äro beklädda med silfverläderstapeter, de gamla 1600-talsstolarna med gyllenläder. Framför spisen se vi ett stort, nu troligen unikt, af tenn arbetadt tvättställ, en gång i tiden förmodligen afsedt för bordsgästerna. Bland möblerna tages priset af ett konstnärligt snidadt, tyskt 1600-talsskåp i brunbetsad ek (XXIV) med kariatyder och reliefer.

Det yppersta af de många porträtt, som förekomma i denna sal, är obestridligen den af dr. Kristinas hofmålare, den af van Dijck påverkade holländaren DAVID BECK målade, i delikat ton hållna bilden af riksdrotset gr. Per Brahe d. y. (XXV) — ett annat ex. finnes i Uppsala universitets samlingar. Därnäst komma kanske — åtminstone om vi för ögonblicket bortse från ett par dukar af Ehrenstrahl — de två konterfejen i helfigur af gref Pers farföräldrar, riksdrotset Per Brahe d. ä. — den förste grefve B. — och hans maka Beata Stenbock, syster till drottning Katarina S. — stela, svartklädda, allvarliga gestalter, men af en trovärdig likhet, pänslade af någon kringresande tysk artist och särskildt ur kulturhistorisk synpunkt af

stort intresse. Föga pålitliga förekomma däremot bilderna af gamle gref Pers föräldrar, det vid Stockholms blodbad afträttade riksrådet Joakim B. och hans hustru Margareta, kung Göstas syster. Riksrådet med sin ömkliga uppsyn, sitt ljusa hakskegg och stora svärd, ser ut att vara en i tämligen sen tid fritt konstruerad skapelse af en artistisk medelmåtta, och fru Margaretas porträtt afviker i hög grad från den vanliga, bl. a. i Nationalmuseum



XXIV. TYSKT 1600-TALS-SKÅP. (Rörande porträtten se noten.)

och på Gripsholm företrädde, i teckningen halft cranach'ska typen. Trots den väl träffade tidskostymen å Sko-exemplaret, vågar man ej tillerkänna detsamma vitsord framför nämnda vanligare typ. Af de öfriga Brahe-porträtten här i salen få vi hvarken förbigå det däremot mycket pålitliga knästycket af Per Brahe d. ä:s son, Sigismunds trogne öfverhofmästare, gr. Erik Brahe, som gjorde det förnämliga giftet med hertiginnan Elisabet af Braunschweig-Lüneburg (han är framställd i svart dräkt och pipkrage, med blondt hår och mustascher af samma färg, sin svarta hatt i h. hand och den v. på värjfastet¹⁾); eller bilderna af hert. Adolf Johans andra gemål i ordningen, Elsa Elisabet Brahe²⁾ dotter till den vid Lützen dödligt sårade gr. Nils Brahe och förut g. m. den tidigt aflidne rikskansl. gr. Erik Axelsson Oxenstierna; hennes dotter, prinsessan Katarina³⁾, g. m. öfverstathallaren och generalen gr. Kristofer Gyllenstierna (det är EIRENSTRAHL, som målat denna hennes bild, såväl som en annan i samma sal hängande, där hon i helfigur är framställd som Diana, tagande en pil ur

¹⁾ Å XXIV synlig midt öfver skåpet; ²⁾ t. h. om föreg.; ³⁾ t. v. om ¹⁾.

det på ryggen fästa kogret och med atlasklädningen fladdrande för vinden); öfverkammarherren gr. Nils Nilsson Brahe¹⁾, K. G. Wrangels måg och den förste Brahe på Sko; eller det troligen af ABR. WUCHTERS utförda porträttet af landtgreffe Fredrik af Hessen-Homburg²⁾, som hade det tvifvelaktiga nöjet att figurera som tredje och siste man åt gr. Nils Nilsson Brahes faster Margareta, förut g. först med riksråd. frih. Bengt Bengtsson Oxenstierna och sedan med dennes frände, rikskanslären gr. Joh. Axelsson O.

Men härmed är förrådet af Brahe-porträtt i denna sal visst icke upprymd. Där finns ännu en, fast dalig, bild af Per B. d. y., målad 1619, då han var sjutton år, en annan — ej stort mer än ett gesällstycke — skildrande honom till häst och med den plymagerade hatten i hand, i omgifningarna af Brahehus, och därjämte finnas här konterfej af hans båda hustrur, Kristina Katarina Stenbock och Beata De la



XXV. PER BRAHE d. y. Oljemålning af DAVID BECK.

Gardie, förut Lennart Torstenssons maka; slutligen en täck bild af generalmajoren gr. Abraham Brahes blifvande maka, Eva Bielke (målad af MARTINUS MIJTENS 1683), som ung flicka, spatsierande i ett landskap. — Det kan emellertid vara tid på att lämna Matsalen, utan att alltför mycket fördjupa oss i mängden af porträtt. Låtom oss blott teckna oss till minnes att öfver dörrarne äro infattade de om B. VAN DER HELSTS målningssätt något erinrande, men svagare konterfejen af de berömda holländska amiralerna Marten Harpertzoon Tromp, Jan van Gulen, Michiel van Ruijter, Witte Wittezoon och Pieter Floris — de två sistnämnda som vice amiraler stupade i det stora sjöslaget i Sundet 1658, K. G. Wrangels ärofulla nederlag i striden mot den holländske öfveramiralen Jacob van Wassenaer, baron af Obdam, hvars bild här saknas.

I samma rum ses en obetydlig marin af den tidige amsterdamske sjömålaren och värdshusvärden C. C. WOU, ett par andra 1600-tals-mariner, sign. STOR, och ännu tre, från början af 1700-talet. Bättre än dessa sjöstycken skulle, inramade under glas, här passa de två, af WILLEM VAN DE VELDE D. Ä. på papper utförda, och sedan på duk uppfodrade, färglagda lavyrer, det ena framställande slaget vid

¹⁾ XXIV, nedtill, t. v. om skåpet; ²⁾ nedtill t. h. om skåpet.



XXVI. GULA SALONGEN.

Hoem. Stab. Lit. Anst.

Femern 1644 (ej som man förr trott slaget i Öresund!), den andra förmodligen den kort förut lyckosamma utseglingen ur Kiel-bukten, hvilka K. G. Wrangel inköpt till minne af sina äfventyr till sjös och som ända sedan hans dagar, halft förgätna, legat hoprullade i en tornkammare.¹⁾

Nästa rum, på vänster hand i den åt parken och exc. gr. Magnus Brahes minnesvård vättande nordvästra fasaden är den s. k.

13. Alkoven.

Det sägs att konung Karl Johan under besök på Sko till sängkammare användt detta rum, där en paradsäng ännu ståtar och där väggarna äro beklädda med silfverläderstapeter, under det att möblerna äro utförda i kinesisk stil med broderier af en grefvinna Brahe. För öfrigt ådraga sig i detta gemak porträtten och de andra målningarna i främsta rummet den besökandes uppmärksamhet. Här återse vi t. ex. slottets upphofsman, riksmarsken gr. K. G. Wrangel, denna gång i höftbild, med allongeperuk och kommandostaf, ett arbete af MATHÄUS MERIAN D. Y., som kanske äfven målat hans maka, Anna Margareta von Haugwitz, knäst., i sittande ställning och hvit atlasdräkt, smekande ett lamm. Här hänger också det stora af FR. WESTIN målade helfigurs-porträttet i generalsuniform af exc. gr. Magnus Brahe (XXVII) en gåfva till denne af svenska armén. Men äfven andra målningar förekomma, och den förnämsta bland dem, en af de intressantaste i hela slottet, är LUCAS CRANACH D. Ä: S 1518 utförda lilla tafla »Johannes döparens födelse», försedd med hans märke (en bevingad orm). Vi äro i allmänhet och icke utan skäl vana att betrakta den gamle wittenbergarens signatur blott som ett slags fabriksmärke. Från hans verkstad vandrade ju massor af taflor ut i världen, försedda med samma emblem, oftast blott af lärjungar gjorda kopior efter mästarens egenhändiga målningar. Ja, huru många cranach'ska »Lucretia», »Venus



XXVII. Exc. gr. MAGNUS BRAHE. Oljemålning af FR. WESTIN.

¹⁾ Andra, liknande framställningar af samtida sjöbataljer i Sundet, utförda af samma artist, finnas i museerna i Amsterdam, Köbenhavn, o. s. v. Deras konstnärliga värde är, liksom otvanståendes, ringa, deras krigshistoriska desto större.

och Amor», »Luthers föräldrar», o. s. v. ha icke Europas museer att uppvisa! Utan öfverdrift taladt, hör det till sällsyntheten att skåda ett verk, som gör ett bestämdt intryck af att helt och hållet vara utfördt af gamle Cranach själf, och nästan lika ovanligt är det att få göra bekantskap med en Cranach-tafla, af hvilken intet mer exemplar är känt. Detta är emellertid fallet med målningen på Sko, en af de bäst bibehållna målningarna där af äldre datum. Ett ganska duktigt arbete är äfven det sydtyska (sannolikt i Nürnberg utförda) porträttet af en yngre, mycket fetlagd borgarfru med röd mössa och med en förgät-mig-ej i höger hand, mot blågrön fond. Typen är ansenligt vulgär, men icke utan en viss storstilighet i teckningen, och icke minst godt äro händerna modellerade. Målningen är bakpå försedd med en lapp, hvarpå med 1600-tals-stil står siffran 694, hvilken höga nummer gör det antagligt att vi här ha en lämning från det stora Prag-bytet 1648. En annan tafla, som sedan gammalt gått under det löjligt omotiverade namnet »Endrägt och tvedrägt», anser jag vara ett ovanligt älskvärdt och manérfritt arbete af kejsar Rudolf II:s kammarmålare, Correggio-imitatören JOSEPH HEINZ. Den framställer i halffigur, naturlig storlek, en vacker, ung dam med blottad barm och nakna armar, hvilken med ena handen håller i en luta, medan hon med den andra bryter ett litet, på ett bord liggande bröd. Bredvid stå två små näpna gossar — veritabla Correggio-typer! — som samfäldt sjunga ur en bok. Tysk målning från början af 1600-talet är äfven midjebilden af Sixtus V, i påflig dräkt, men med endast kalott på hufvudet — tiaran står på en hylla i bakgrunden. Men dess motstycke (måladt på baksidan af ett stycke af en gammal altartafla med ett par änglar) framställer ingalunda, såsom man trott, »Sixtus V som kardinal» utan den hel. Hieronymus, i den traditionella kardinalskåpan; kardinalshatten hänger på väggen. En god och väl bibehållen tafla är ett på koppar, i rätt stort format utfördt, PVB 1618 sign. nederländskt Frukt- och blomsterstycke, hvars motstycke utgöres af Döda fåglar. Vidare ses här två små nederländska akvareller från slutet af 1500-talet, den ena framställande konung David, spelande harpa och omgifven af i ring dansande små änglar, den andra en Scen före syndaflo den (nakna män och kvinnor i ett landskap), starkt erinrande om CORNELIS CORNELISZ VAN HAARLEM. En veneziansk målning: Två unga damer vid toaletten (figurer i knäst.) är vacker, utan att den dock, såsom man trott, kan göra anspråk på Paris Bordones namn — den tillhör en senare generation. Två dekorativt hållna blomsterstycken på duk äro knappt äldre än från förra delen af 1700-talet. Tyska, från senare delen af 1600-talet, äro däremot två stora, om J. V. SANDRART något påminnande genrestycken — det ena framställande en lärd i baret och skinnbrämrad rock i sin studerkammare, omgifven af böcker, det andra en gumma i sitt kök, plockande fågel — som hittills gått under den konstiga benämningen (hvad kunde man inte hitta på för tafveltitlar förr i världen!) »Teophrastus Paracelsus och hans hustru». — Nästa rum är

14. Gula salongen,

hvars väggar (XXVI) äro klädda med guldbrokatell (italienskt bomullstyg, inväfdt med guldtrådar). Från gipstaket nedhänger en kostbar ljuskrona af bergkristall. Här ses dessutom en synnerligen vacker byrå i style Louis XIV, ett charmant rokoko-ur med valnöt-faneradt fodral (Lepaut, Paris 1754), en väggklocka, som kallas »Sperlingsuret» och en mängd porträtt af medlemmar af familjen Brahe — en fortsättning af bildsamlingen i Matsalen —, eller med dem nära befryndade personer.

Först taga vi i betraktande konterfejet af den förste gr. Brahe på Sko, K. G. Wrangels måg, riks-viceamiralen och öfverkammarherren gr. Nils Nilsson Brahe, knästycke i harnesk, röd mantel och kommandostaf, af EIHENSTRAHL och MARTINUS MIJTENS' bild i nästan hel figur af hans grefvinna Juliana Wrangel, likaledes sittande, en face, med en liten hund som reser sig upp mot hennés v. knä. Af EIHENSTRAHL är äfven porträttet af deras dotter Eleonora Margareta Brahe (midjeb., en face, med uringad klädning),¹⁾ g. m. den af M. MIJTENS här i midjebild, harnesk, allongeperuk och röd mantel afbildade presidenten gr. Karl Bonde.²⁾ En framstående svensk, i hemlandet ytterst sparsamt företrädd och mest genom tyska gravyrer känd porträttmålare, den tidigt utvandrade stockholmare David RICHTER, kusin till miniatyrmålaren med samma namn, har här två 1696 målade, helt enkelt förtjusande, i delikat ton hållna ovala bröstbilder af gr. Nils N:son Brahes son, generalmajoren gr. Abraham B., i harnesk och allongeperuk³⁾ och hans första hustru, Eva Bielke, i guldbroderadt lif och med en röd mantel öfver h. axeln,⁴⁾ under det att en annan expatrierad mästare af rang, den då blott 24-årig, och som det synes i humaniora ännu ganska oskolade GEORG DESMARÉES — han signerar: »pingcit!» — 1721 talangfullt fäst hans andra grefvinna, Margareta Bondes, drag på duken. Af dennes hand och otvifvelaktigt samtidigt måladt är porträttet af Fredrika Vilhelmina Stenbock (midjeb. i grönt uringadt lif), g. m. nyssnämnda gr. Abraham B:s redan vid 24 år aflidne son, gardeskaptenen gr. Nils Abr:son B., hvars bild här saknas. Den sistnämndes son, den endast tre månader före faderns bortgång födde gardesöfversten gr. Erik Brahe, som, blott 34-årig, inledd i en ödesdiger komplott, måste bestiga schavotten, se vi här återgifven af okänd artist, i midjebild, harnesk, puderperuk och med h. hand i sidan. Af hans båda gemalers, Eva Katarina Sacks och Kristina Charlotta Pipers midjebilder är den förras otvifvelaktigt pänsklad af GEORG DESMARÉES, ty den bildar, ehuru färgskalan är en annan, tydligen ett motstycke till ofvan omnämnda två porträtt af samme konstnär. Däremot har den berömde pastellisten GUSTAF LUNDBERG målat gref Eriks son med Eva Sack, den vid blott 25 år aflidne kaptenen vid Lätta dragonerna, gr. Per B., som dock i femton år var fideikommissarie till Sko.⁵⁾ En tacksam modell var han emellertid icke för den celebre artisten, trots det blänkande harnesket och den blå vapenrocken däröfver, ty han hade ett lyte, som ingen

¹⁾ XXVI, v. vägg, längst upp t. v.; ²⁾ samma vägg upp till t. h.; ³⁾ & ⁴⁾ under ¹⁾ & ²⁾; ⁵⁾ mellan ³⁾ & ⁴⁾.

konst kunde dölja — han var korssynt. Hans styfmoder, Kristina Charlotta, gifte efter makens hemska slut om sig med kanslipresidenten gr. Ulrik Scheffer, som sålunda blef styffar till gr. Magnus Fredrik Brahe, far till Karl XIV Johans förtrogne. Det är denna släktskap, som förklarar härvaron af ett af ALEXANDER ROSLINS mästerverk, det både praktfulla och deliciösa, i Paris 1763 målade och å nämnda års Salon exponerade porträttet af d. v. svenske ministern i den franska hufvudstaden, d. v. frih. Scheffer, afbildad en face, i knästycke, sittande ställning och röd, broderad rock, med h. hand på ett förgylt skrifbord och i v. ett bref, allt mot fonden af en grå-grön tapet.¹⁾ Hans styfson, nyssnämde exc. gr. Magnus Fredrik lära vi här känna i knäst. och iförd landtmarskalksuniform, men taflan är blott en kopia efter K. FR. VON BREDA, som däremot 1803 egenhändigt utfört midjebilden af hans första maka, Ulrika Katarina Koskull, under det att C. V. NORDGREN, düsseldorfaren Axel Nordgrens far, troligen efter Fr. Westin kopierat bilden af excellensens andra hustru, Aurora Vilhelmina Koskull, den föregåendes brorsdotter, med stor, plymagerad hatt. Men af grefvinnan Ulrika Katarina B. finnes äfven en 1782 dat. bröstbild, målad af JACOB BJÖRCK. Bilden af hennes son, Karl Johan-gunstlingen, sågo vi i »Alkoven»; porträttet af hennes brorsdotters son med den gemensamme maken, den 1850 vid blott 38 år aflidne hofstallmästaren gr. Nils Fredrik Brahe — icke i stort mer än fem år innehafvare af Sko — få vi se i ett af de grefliga privatrummen på nedra botten. Här träffa vi den hittills sista länken i den långa porträttkedjan, den af OSKAR BJÖRCK målade höftbilden i civil dräkt mot mörk fond af n. v. fideikommissarien, öfverstekammarjunkaren gr. Nils Brahe.²⁾ — Här ses dessutom ett godt porträtt af öfverkammarherren gr. K. G. Piper (midjeb., en face, puderperuk och skär rock, med hatten under armen), af gr. Ludvig Piper, trol. måladt af JACOB BJÖRCK, en af PER HILLESTRÖM d. ä. efter Gustaf Lundberg i hautelisse väfdd röstbild af Gustaf III,³⁾ o. s. v. Glömma få vi icke ett af detta gemaks dyrbaraste och mest fullödiga konstverk: en liten taffla af bernsten, sannolikt från början af 1600-talet, med små, konstnärligt skurna elfenbensreliefer med mytologiskt-erotiskt innehåll. — Endast ett steg öfver tröskeln, och vi befinna oss i det sista rummet i denna riktning i våningen:

15. Gröna sängkammaren,

äfven kallad:

Grefvinnan Brahes sängkammare —

det förra, äldre namnet har gemaket fått af de gröna gyllenläderstapeter, som smycka väggarna. Ett prof på barockkonst är den lilla hörnspiseln med sina två byster, af hvilka den ena är en neger. Vacker är en byrå i Haults stil, på hvilken står ett »Viger, Paris» sign. ur med bronsfigur. Byrån innesluter den hedersvärja, som exc. gr. M. Brahe 1840 erhöll af svenska arméns befäl och manskap — fästet

¹⁾ XXVII, mellan de bondeska porträtten; ²⁾ öfver dörren längst t. h.; ³⁾ midt på h. vägg.

till den af Eskilstunastål förfärdigade klingan är af guld, besatt med diamanter (på knoppen en stor solitär), och pjäsen kostade på sin tid 12,420 rdr.

Naturligtvis saknas icke vare sig porträtt eller andra målningar. Vi stanna först framför tre ovala, kvinnliga midjebilder af mästaren EHRENSTRAHL. Den ena framställer den beryktade Aurora von Königsmarck, den andra hennes syster, den vittra Amalia, g. m. generalen gr. K. G. Lewenhaupt och mor till den 1743 af-rättade gr. Charles - Emile L.; den tredje Märta De la Gardie, g. m. generalen, svenske ministern i Paris, Per Larsson Sparre, som genom sina manér så tjugade själfve Ludvig XIV, att denne gjorde honom till fransk grefve. Här ha vi också bröstbilden af den ofvannämnda grefvinnan Ulrika Katarina Brahe, exc. gr. Magnus' mor, med den något sökta påskriften: »Le plus faible des dons qui elle reçut des cieux fut celui d'être la plus belle». Därjämte förekommer här en mindre målning, som uppgifves framställa Sofia Albertina såsom abbedissa, ett par obetydliga smärre stycken, såsom en kopia eller efterapning efter Godfried Schalcken, en framställning af »Slaget i Kielbukten 1644» af G. E. HASSELGREN samt tre större dukar, tydligen ursprungligen afsedda för en sal med hvälfdt tak och förmodligen tagna i Danmark af K. G. Wrangel. Den ena, en figurrik komposition, som trots framställa »Karl V benådande kurfursten af Sachsen» är sign.: Isaac Isacsen Fecit A:o 1640 och sålunda målrad af en vanligen under namnet ISAC ISACSZ känd, i Danmark född artist af holländsk börd, som fick sin utbildning i Italien och Antwerpen. Han plägar betraktas såsom en imitator af Rubens, men visar sig här till den grad påverkad af Rembrandt, att den andra af hans målningar, som ansetts framställa »Richelieu på sin dödsbädd, mottagande Ludvig XIII och drottning Anna» tillskrifvits Salomon Koninck, under det att den tredje målningen, »Ryttare utanför en borg, anfallna af fiender», hvilken icke påminner om någon bestämd förebild, af okända skäl ansetts vara af flamländaren Adriaen van Nieuwelandts hand! — Intill denna sängkammare gränsar

16. Västra tornkammaren,

förr använd som domestikrum. Vända vi så åter och fortsätta genom Matsalen, komma vi till

17. Gula rummet,

såsom det kallas efter färgen på möbelbeklädnaden och den här stående paulunen. På hvarje annat ställe skulle den rikt skulpterade, blå- och grönmålade spisen väcka vår beundran, men vi ha på Sko sett mycket ännu praktfullare i den vägen. Redan smått blaserade äfven beträffande annars intressanta porträtt, kasta vi blott en flyktig blick på gr. Nils Nilsson Brahes konterfej (XXVIII) (en replik af bilden i Matsalen) öfver den ena dörren och på hans grefvinnas, Juliana Wrangels, öfver den andra. Däre-

mot lyckas de 8, dyrbara, gamla väfda tapeterna intressera oss. Den ena, tysk och utförd i början af 1600-talet, skadad, men lagad, framställer, med blått, grönt och gult som hufvudfärger, den lagerkrönte Alexander, gifvande landet fred, under det att de andra 7, bildande en efter GIULIO ROMANO i senare hälften af 1500-talet i Bryssel väfd svit, med gulgrönt såsom hufvudfärg samt rödt och blått, återge scener ur trojanska kriget. — Här intill ligger den tomma

18. Norra tornkammaren.

I stället för att söka bli insläppta där, vika vi af till höger och befinna oss genast i



XXVIII. NILS NILSSON BRAHE,
K. G. Wrangels måg.

19. Blå rummet,

såsom det af ålder benämnes efter de i blått och silfver klädda möblerna. Gemaket innehåller, jämte Karl XIII:s paradsäng, inköpt från Rosersberg af exc. gr. Magnus, en hel mängd taflor, af hvilka dock endast få kunna påräkna besökarens intresse. Främst står kanske porträttet af De la Gardie'ska ättens svenske stamfar, fältherren frih. Pontus De la Gardie — knästycke, med guld rikt inkrusterad rustning, liten pipkrage, magert ansikte, kortklippt, mörkt skägg, kraftigt böjd näsa, brun, sydländsk hy —, ett duktigt, om Vilhelm af Oranien erinrande konterfej. Det ansågs förr återge den spanske generalen Spinolas drag, är sannolikt utfördt i Nederländerna och replik af en bild på Maltesholm. Godt är äfven det af MATHÄUS MERIAN D. Y. 1649 målade porträttet af sonsonen, gr. Magnus Gabriel De la Gardie — höftbild at h., i röd, guldbroderad rock och med den h. handen, som håller den plymagerade hatten, i sidan. Troligen har Merian också pänslat bilden af hans gemal, prinsessan Maria Eufrosyne, likaledes i röd dräkt, men sittande, vänd åt v. Vid de öfriga målningarna — kopior efter Rubens och Parmeggianino, ett par gubbar, ungefär i J. v. Sandrarts art, ett landskap med kreatur af MICHEL CARRÉE, o. s. v., alla obetydliga stycken, ha vi ej tid att uppehålla oss. Vi ha ändå tillräckligt mycket obesedt af Skoklosters skatter, ett verkligt »embarras de richesse», och föredraga att direkt ur detta rum åter bege oss ut i korridoren, där vi icke varit sedan vi första gången inträdde i Matsalen. Vi gå förbi en liten kammare utan fönster, som förr tjänade till

20. Serveringsrum,

men af våra dagars fotografer med fördel användes såsom »mörkrum», passera norra trappuppgången och göra en fransysk visit i

21. Grå rummet,

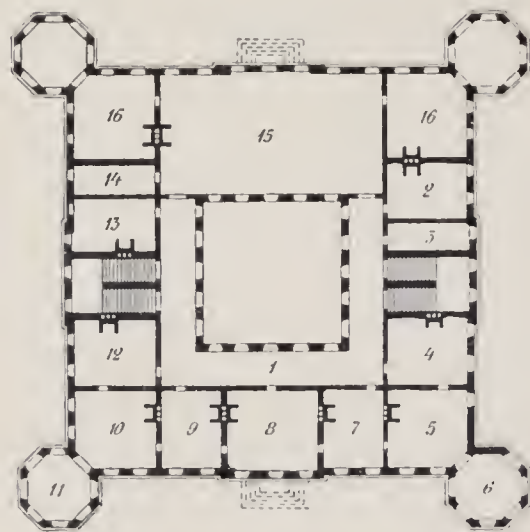
som jämte en gammal paulun innesluter 6 väfda tapeter af okänd fabrik från 1600-talets senare hälft, hvilka upptaga väggytorna och som i mörkgrön tonalitet, med blått, rödt och gult, framställa en kolonnad af refflade, korintiska kolonner, upptill sammanbundna af med vinrankor täckta bågar och avslutade med vaser, fyllda med blommor och frukter.

När vi lämna detta rum, ha vi genomvandrat hela våningen och kunna, om vi icke föredraga att för ett ögonblick hvila ut från den ansträngade promenaden ur rum och i rum, uppför vare sig den norra eller södra trappuppgången — i den ena ses en stor, särdeles vacker, i trä snidad madonna, i den andra ett större krucifix i samma materiel, båda i senare tid hämtade från kyrkan och, dess bättre, icke »restaurerade»! — till

VÅNINGEN TVÅ TRAPPOR UPP

PLAN ÖFVER VÅNINGEN 2 TR. UPP.

(Gästvåningen), hvars



Sydöstra fasaden (åt Mälaren).

1. Korridor,

liksom den en trappa upp, har väggarna behängda med en mängd målningar, som åtminstone i sitt nuvarande, genom flydda tiders vanvård, förstörda skick äro så godt som onjutable. Äfven här är nedre delen af väggarna betäckt med sentenser på latin, franska, italienska o. s. v. — Vi göra först en titt in i

2. Turin

— salarna i denna våning ha sedan gammalt namnen »Turin», »Florens» o. s. v. efter de kartor öfver nämnda städer, som fordom hängde öfver de resp. rummens ingångar från korridoren.

Det är icke fullt så fint i »Turin» och de andra rummen i denna våning som i gemaken en trappa upp. Takbjälkarna äro här t. ex. ogipsade, och den skulpterade spisen endast gråmålad, — den i dess öfre fält infattade målningen »Venus och Amor» är en produkt af någon landtlig artist, som sökt inbilla åtminstone sig själf att han tillhörde Ehrenstrahls skola. Men så äro väggprydnaderna, de väfda tapeterna så mycket märkligare! Den finaste är en s. k. Verdure, väfd i Oude-narde i Flandern under 1500-talets förra del och hänförande vacker genom de diskreta och konstnärligt väl afvägda färgerna. Den framställer en vildsvinsjakt i ett

snår af vallmo- och malvaplantor med krusade, gröna blad och stora, röda blommor. Det andra tapezeriet, »Cyrus och Kræsus sammandrabba, i fonden Sardes' intagande», en mycket figurrik komposition, är väfd i Bryssel på 1630-talet af B. VAN BRUSTOM, med gulgrönt, blått och rödt som dominerande färger. Den tredje väfnaden, utförd 1645 af okänd fabrik, utgöres af polske biskopen Nicolaus Albertus af Olexow Gniewosz' stamträd — två sväfvande Ryktets genier med vingar och trumpeterna hålla under ett fladdrande band en biskopsmössa; därunder en med blommor fylld vas, omgifven af tio vapensköldar — i starkt purpurröda och blågröna färger mot nästan hvit fond. Öfver ett stort 1600-talsskåp hänger en märklig, större duk, hittills på obekanta grunder tillskrifven den i 1500-talets förra hälft verksamme flamske landskapsmålaren Frans Mostaert, men 1643 målad af holländaren CLAES MOEIJERT, en framstående, i Italien efter Elzheimer utbildad och senare af Rembrandt påverkad mästare. Han är företrädd både i Nationalmuseum och i svenska privatsamlingar, men Sko-taflan, som med en mängd duktigt tecknade figurer i naturlig storlek framställer tillredelserna kring ett bål för brännandet af en (förmodligen romersk) höfdings lik, hvarvid halfnakna slafvar frambära dyrbara kärl och andra skatter, är öfverhufvud taget en af de bästa målningar af mästaren, som hittills uppdragats.

Från »Turin» bege vi oss genom korridoren, förbi en liten

3. Garderob

till ett mycket intressant rum:

4. Florens,

hvars väggar fyllas af en ett 20-tal nr stark svit porträtt af K. G. Wrangel och hans förnämsta krigskamrater — till denna svit höra äfven de af MATHÄUS MERIAN D. V. målade konterfej af Karl X Gustaf, Arv. Wittenberg, Gust. Ad. Lewenhaupt och H. K. v. Königsmarck, som vi sågo i »Grefvinnan Wrangels förmak», de båda ruinerade bilderna af Joh. Banér och L. Torstensson, som vi skola träffa i rustmästarens rum, äfvensom — att döma af årtalet då det målades och formatet — ursprungligen äfven det af konung Oscar II från Mälsåker inköpta porträtt af K. G. Wrangel, som högst den samme 1889 skänkte till Nationalmuseum. De här hängande porträtten äro, åtminstone till stor del, äfven de utförda af M. Merian — med säkerhet de bästa, sasom t. ex. den förträffliga bröstbilden i profil åt höger af K. G. Wrangel själf, midjebilderna af riksstallmästaren frih. Hans Wachtmeister (dat. 1652), fältmarskalken gr. Gustaf Horn, landtgreffe Fritz af Hessen-Kassel (med drottning Kristinas monogram på uniformen) öfverstarna Ovener (1662) Wijk och Hans Böttiger (på taflan förvrängdt till Bedecker och målad redan 1640). Nästa rum:

5. Tours,

som i föregående beskrifningar orätt kallas »Tyrolen», är helgadt åt minnet af konung Karl XIV Johans tidehvarf. Här träffa vi nämligen icke blott konungens egen

XXIX.



FILIP II.

COLLOREDO.

bild till häst, i nat. storlek (återgifvande hans intåg i Leipzig) af F. R. WESTIN, hans byst, gjuten i brons af Carbonneaux i Paris (samme man som gjöt Karl XIII:s stoden) och flera små målningar, skildrande såväl krigiska som fredliga skiften i monarkens lif, icke blott bröstbilder af med honom samtida regenter, såsom kejsar Napoleon, tsarerna Alexander I och Nikolaus I, konungarna Ludvig Filip, Georg IV och Fredrik Wilhelm III samt exc. gr. Magnus Brahe (knästycke i hästgardets uniform) utan äfven ett stort antal af märkesmännen på olika områden under hans regering

— oppositionens, förstås, undantagna. I den intill liggande

6. Östra tornkammaren

förvaras en del möbler och inramade litografier från Karl Johans tid. — Salen näst intill kallas sedan gammalt

7. Paris,

men äfven »Colloredorummet», efter det ståtliga helfigursporträttet af Prags försvarare, kejs. fältmarskalken gr. Rudolf Colloredo (XXIX), stående i en pelarhall, från hvilken man har utsikt öfver ett slagfält, med kommandostaf och gula kragstöflar, måladt af kejsar Ferdinand III:s flamske hofmålare FRANS LEUX. Af spanske hofmålaren BARTOLOMÉ GONZALEZ är sannolikt de i samma rum förekommande, likaledes från Prag komna helbilderna af Filip II (XXIX) illa öfvermålad, hittills orätt kallad: Requesens) Filip III (XXX) väl bibehållen, orätt benämnd: grefve Mansfeld) och Filip IV:s maka, Isabella af Bourbon (XXXI) ett ty värr för länge sedan mycket förstördt och af



XXX. FILIP III.

oskicklig hand ommåladt konterfej — hittills orätt kalladt »Kristian II:s dotter Kristina» — hvars hufvud lifligt påminner om Velasquez' berömda bilder af samma furstinna. Taflan är också en samtidig, från Prag kommen atelier-kopia efter en försvunnen originalmålning af VELASQUEZ och står mycket nära drottningens porträtt af samme mästare i Wiens kejsarl. museum. Figuren är utförd af en elev, men omöjligt är icke att ansiktet — tydligen af annan och skickligare hand — är retuscheradt af mästaren själf. Detta kommer emellertid först en blifvande reovering att afgöra.

Äfven andra porträtt finnas här, såsom ett kostym-historiskt intressant konterfej af dr. Katarina Jagellonica. Dessa taflor förblekna dock vid sidan af de två praktfulla och dyrbara, i Bryssel på 1670-talet i JAN FRANS VAN DEN HECKES fabrik efter målningar af CHARLES LE BRUN väfda, från Salsta komna tapeter, som Ludvig XIV förärade gr. Nils Bielke under dennes ambassadörstid i Paris. De öfriga fyra numren i denna svit, framställande episoder ur Alexander den stores historia — det bör dock här anmärkas att dessa tapeter ingalunda äro unika, utan att andra ex. af dem, till och med i fullständigare sviter finnas, t. ex. hos hertigen af Berwick och Alba i Madrid —, träffas två och två i de närmast följande gemaken.



XXXI. ISABELLA AF BOURBON.

8. Genève,

förr äfven kalladt »Drabantsalen», är beläget midt öfver Kungssalen. (XXXII). Högst anmärkningsvärda äro där några af porträtten — främst de af MARTINUS MIJTENS utförda, mäterliga helbilderna af nyss nämde gr. Nils Bielke och hans maka Eva Horn (motstycken och båda i sittande ställning, mot landskaplig bakgrund), målade under konstnärens bästa tid, i koloritiskt hänseende öfverglänsande flertalet af hans andra taflor och fullt jämförliga med Ehrenstrahls utsöktaste arbeten. Af den sistnämdes systerson, DAVID VON KRAFFT, träffa vi här flera konterfej, nämligen 1703 målade, ovala bröstbilder af de nyss nämdes son, s. m. riksrådet och generalmajoren gr. Ture Bielke, afbildad vid blott 19 år, i harnesk, blå rock och allongeperuk, med blek hy och nästan kvinnligt uttryck samt deras döttrar Sigrid, Kristina Anna och Ebba, med deras resp. män, generalfältygm. gr. J. G. Fleming (kopia af Krafft 1706), fältmarsk. gr. K. G. Mörner och preussiske fältmarsk. gr. Fr. W. Sparr (kop. 1706). Dessutom finnes här ett utsökt vackert — troligen franskt — porträtt af presidenten i statskontoret gr. Karl Bielke (midjeb. i harnesk och allongeperuk), m. fl. konterfej. — Mindre märkligt är

9. Middelburg.

Där ses visserligen ett dyrbart kinesiskt skrin som står där på ett bord, men porträtten af Karl IX:s döttrar, Karl X Gustaf (knäst. i harnesk och hjälm med buske), Hedvig Eleonora, Adolf Fredrik, Lovisa Ulrika, o. s. v., äro af ringa konstvärde. Vi stanna därför ej längre där utan stiga in i .

10. Antwerpen,

med ett 1600-tals-skåp med ostindiskt porslin i och en hel rad, i synnerhet Stenbock'ska porträtt, såsom af gr. Erik G:son S. (knäst. med riksmarskalksstaff), riksamiralen gr. Otto S. (knäst., harnesk) och dubbelbilden af två unga damer i knäst.,



XXXII. GENEVE. (Två af »bielketapeterna»: 1) Slaget vid Granicus, 2) Alexander och Parmenion mottaga Darius' kvinnliga anförvandter).

den ena stående, den andra sittande, med hundar och jaktspjut — samtliga af EIRENSTRÄHL — vidare porträtt af riksmarsk. gr. Joh. Gabr. S., af flera kvinnliga medlemmar af familjen Stenbock och af Beata Elisabet v. Königsmarck, g. m. gr. Pont. Fr. De la Gardie (höftbild i grå atlasdräkt, stående, med rosor i händerna),

en illa faren, fordom helt visst förtjusande målning, påminnande om holländaren ABR. VAN DEN TEMPELS arbeten. Dessutom märkes här ett stort, dekorativt hållet, saftigt måladt landskap af MARCO RICCI. — I den angränsande

11. Södra tornkammaren

ses en urgammal, beslagen furukista, som tillhört Danmarks siste riksmarsk, Anders Bilde, och åtskilliga, likvisst underhaltiga konterfej af danska kungar. Godt bibehållen är bröstbilden af den store konstsammlaren kejsar Rudolf II och midjebilden af hans bror, kejsar Mathias, båda från Prag. — Rikt på gamla svenska porträtt är det bredvid liggande

12. Magdeburg,

om än de flesta af dem äro af öfvervägande person- eller kostymhistoriskt intresse. De äldsta äro helbilderna af gr. Svante Mauritsson Sture (XXXIII), hertig Johans af Östergötland råd och den siste af sin ätt (guldstickad tröja, ljusröda, snedrandiga knäbyxor, mörkröda strumpor, spansk kappa, hatten i v. hand och bredvid honom en liten, väl målad hvit hund); drottning



XXXIII. SVANTE MAURITSSON STURE.

ning Margareta Leijonhufvud, stående, i änkedräkt, med händerna tafatt hoplagda på magen; riksdrotset gr. Maurits Stensson Leijonhufvud (XXXIV) stående, i gulröd kostym i ett slags tegelstensmönster och med h. hand i sidan samt hans maka, Amalia von Hatzfeld, i lika färgad dräkt. Vidare bröstbilderna af de 1600 afrättade herrarna Erik Sparre, Gustaf Banér och Ture Bielke (alla med kort, spetsigt skägg och pipkrage) samt den 1605 halshuggne Hogenskild Bielke, med långt, tveklufvet skägg; Kristina Sture, Gustaf Banérs änka, knäst., i svart dräkt och stort, hvitt hufvuddok, händerna instuckna i en svart muff; riksdrotset gr. Nils Gyllenstierna (knäst., sittande, med gult, tveklufvet skägg; på ett bord krona och spira), en Nils Bielke (knäst., rödbrunt hår och skägg, guldstickad dräkt, ljusgrönt axelskärp, h. hand i sidan) troligen presidenten frih.



XXXIV. MAURITS STENSSON LEIJONHUFVUD.

Nils B. (d. 1639), från hvilken den grefliga ätten Bielke

härstammar; samt fältöfversten Abraham E:son Leijonhufvud, d. 1556 och stamfar för friherrliga ätten L. (knäst., svart dräkt, uppstruket gult hår, kort spetsigt skägg och h. hand i sidan). Ur konstnärlig synpunkt är annars Axel Oxenstiernas af DAVID BECK målade midjebild bäst, dock tyvärr ej oberörd af tiden. Det senare gäller i ännu högre grad de af EHRENSTRAHL målade bilderna af en fröken Sparre (1653), riksskattmästaren Seved Båth och en okänd ung dam (1672), orätt kallad Ehrenstrahls dotter. — Så stiga vi åter ut i korridoren och bege oss förbi södra trappuppgången till:

13. Rotterdam,

eller »Tafvelgalleriet», såsom rummet äfven kallas. Likväl representera de dukar, som här kläda väggarna, ingalunda något urval af slottets målningar. Tvärtom äro taflorna här af det mest växlande värde — en stor del återrop å auktionen efter exc. gr. M. Brahe i Stockholm 1845. Främst bland dem ansågs då — och anses oriktigt nog af många än i dag — en DOMINICHINO tillskrifven, onekligen ganska vacker »Den hel. Cecilia i mer än nat. storlek, dock alltför banal och själlös för att äga berättigade anspråk på ett så pass stort konstnärsnamn — den är af en mindre och senare bolognesares hand. Värdefullare är nog FERDINAND BOLS »Ung dam i en fönsteröppning», ett i synnerhet i koloristiskt hänseende vackert, tidigt arbete af denne Rembrandts framstående lärjunge. Kejs. Eremitaget i Petersburg äger ett annat ex. af taflan, ofta afbildadt och ansedt framställa en grefvinna af Nassau-Siegen. Målningen i Petersburg är emellertid icke signerad, hvilket återigen Sko-taflan är. Den senare får dock icke utan vidare betraktas såsom det säkraste originalet af de två replikerna. Först sedan den befriats från påmålningar och gammal, gulgrön fernissa, kan det med bestämdhet afgöras om målningen på Sko är original eller gammal kopia. Närbesläktad är en annan Rembrandt-efterföljares, JAN LIEVENS' präktiga målning »Josef omfamnande Benjamin och gifvande sig till känna för de förskräkta, på knä liggande bröderna» — ett förträffligt verk, af ovanliga koloristiska förtjänster. Klumpig och smaklös är däremot flamländaren JACOB JORDAENS' figurrika skildring af »Återresan från Egypten», där scenen är förlagd till ett odäckadt segelfartyg, på hvilket Maria, en fet, simpel matrona med Jesusbarnet bredvid sig, sitter intill masten, mot hvilken Josef stöder sig. Intressantare äro ett par af GERRIT VAN HONTHORST eller någon af de med honom befryndade Utrechtermålarna utförda stycken, en 1620 dat. »Herde med vallpipa» men i synnerhet en högt hängande, synbarligen af Caravaggio direkt påverkad duk, »Falskspelare». Förbigås få ej ett urtvättadt porträtt af en »Veneziansk senator», som kanske varit en TINTORETTO och ett fordom vackert fruktstycke, ej osannolikt af JAN DE HEEM själf. Men vid en stor, ruinerad, holländsk marin, kopior eller efterbildningar efter RUBENS, VAN DIJK, GUIDO RENI, o. s. v. få vi ej uppehålla oss, lika litet som vid ett flamskt

vinterlandskap, en duk af ROSA DI TIVOLI, o. s. v. — I stället återvända vi till korridoren, passera ett litet bredvid »Rotterdam» liggande

14. Förrådsrum

och kasta en blick in i den tillämnade men aldrig inredda, utan kala och ödsliga

15. Slottskyrkan,

som jämte de båda på sidorna om den samma belägna rummen upptar hela den nordvästra längan och sträcker sig genom tvänne våningars höjd. Denna väldiga sal, som aldrig fatt sin ursprungliga bestämelse och väl aldrig håller far det, skulle, om de kostbara vapensamlingarna en trappa högre upp hit nedflyttades, bli en rustkammare af det mest imponerande slag. — Och så äro vi da omsider färdiga äfven här och begifva oss upp till

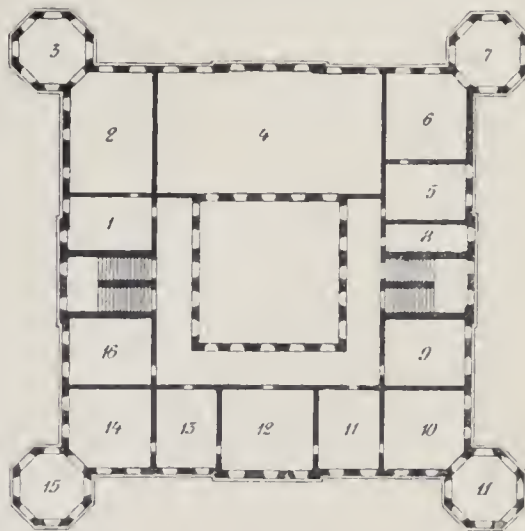
VÅNINGEN TRE TRAPPOR UPP.

Besöket där blir dock, trots samlingarnas oskattbara värde, mycket kort, dels emedan därvarande samlingar egentligen falla utanför ramen för denna korta skildring, dels — och mest — emedan det knappt tillmätta utrymmet redan börjar tryta. Vi gå emellertid in i rummen 1—3, den s. k.

Wrangelska rustkammaren,

som upptar Västra tornkammaren och de två till vänster om kyrksalen belägna rummen och som, i motsats till den braheska, är fideikommiss. Det dyrbaraste föremålet träffa vi på i *Västra tornkammaren* (3 å planen): den i järn drifna, ciselerade praktpjäs, inkrusterad med guld, som traditionellt kallas »Kejsar Karl V:s sköld» och förr — oriktigt — ansågs vara ett verk af BENVENUTO CELLINI. Det var fransmannen EUGÈNE PLOX, som för två decennier sedan uppvisade det falska i denna åsikt, i det han betonade att nämde mästare aldrig tillverkat någon sköld. I stället framhöll han att man bör söka det vackra och dyrbara konstverkets upphofsman bland någon af medlemmarna af den milanesiska vapensmedsfamiljen NEGROLL. Tydligt är också att skölden (XXXV) härrör från en utlöpare af den maniererade konstriktning, som hade Michelangelo till utgångspunkt. Att detta

PLAN ÖFVER VÅNINGEN 3 TR. UPP.



Sydöstra fasaden (åt Mälaren).

skyddsvapen någonsin varit kejsar Karl V:s, är däremot mycket osannolikt. Så kallas visserligen — också traditionellt — ett så godt som alldeles lika ex. af konstverket i kejs. museet i Wien, hvilket ex. skiljer sig från Sko-skölden blott däri-genom att alla naglarna framtill sluta i små lejonhufvuden och att nedtill på skölden ses två större sådana djurhufvuden med ringar i munnen. Men af ornamentiken att döma kunna de båda praktsköldarna inte vara äldre än från slutet af 1500-talet, men kejsar Karl dog, såsom bekant, redan 1558. Dessutom kan det icke bevisas att den — i alla händelser utomordentliga pjäsen — härstammar från den kejs. rustkammaren i Prag, ty den omnämnes alls icke i inventariet öfver krigsbytet i Prag 1648 — den »sköld, hjälm och svärd med i järn konstnärligt drifna figurer», som där uppräknas, medtogs af drottning Kristina till utlandet. — I dessa kamrar förvaras dessutom en mängd dyrbara, olika slags vapen, m. m. såsom det traditionellt s. k. Ziskas svärd, flera gamla bödelssvärd, stridsklubbor, stukatvärjor, sablar, änterbilor, dolkar, K. G. Wrangels riksmarsksstaf, värja, harnesk, o. s. v. I *Salen* därutanför (XXXVIII; 2 å planen) möter oss en ståtlig, ja, åtminstone i Sverige enastående anblick: hela långväggen fylld med dyrbara musköter, bössor och pistoler och framför dem präktiga harnesk. Dyrbarast af allt i salen är den stora samlingen af i Prag otvifvelaktigt 1648 tagna praktbössor, midt på väggen, med stockar af kostbara träslag, inlagda med guld, emalj, sköldpadd och elffenben — hvar och en i sitt slag konstverk af högsta rang. Till vänster om denna grupp ses, stående på golvet, K. G. Wrangels väldiga skepps-ropare, af honom använd i sjöbataljerna. Vid dörren till *Ytterrummet* (1 å planen), som innehåller polska vapen, kosackpikar, s. k. nickhakar, gamla fanor och standar (bl. a. K. G. Wrangels begravningsfana) en samling intressanta 1600-talsskor och dräkter från samma tid, m. m., ses några högst märkliga, kolossala konstlås af hög ålder. — För öfrigt är det, med det knappa utrymme som står till vårt förfogande, omöjligt att ens i förbigående skärskåda alla dessa armborst och pilbågar, de mer än 900 eldvapen (hakebössor, muskedunder, studsare, lodbössor, pistoler o. s. v.), blanka vapen (hjälmkrossare, morgonstjärnor, spjut, slagsvärd, värjor, dolkar, lansar, o. s. v.) samt skyddsvapen (harnesk, hjälmar, stormhattar, sköldar, o. s. v.) som den rika wrangelska rustkammaren har att uppvisa. — Rik på vapen och krigshistoriska minnen af alla slag är emellertid äfven den

Brahe-Bielkeska rustkammaren

(5—7 å planen) i *Norra tornkammaren* — den bielkeska delen hitkom från Salsta 1780. Förutom massor af åldriga och dyrbara hjälmar, harnesk, järnhandskar, skjutvapen af olika slag, såsom bössor, karbiner, falkonetter, puffertar, pistoler, m. m., slagsvärd, sablar, värjor, pikar, lansar, dolkar, o. s. v., pansarskjortor, hillebarder, jaktvapen, sablar, sporrar, o. s. v., o. s. v., ses här intressanta

historiska minnen, såsom den tröja, Nils Brahe bar, då han dödligt sårades vid Lützen, Nils Bielkes i slaget vid Lund genomskjutna hatt, den senares dyrbara munderingar från ambassadörs-tiden i Paris, en kostbar sabel med rubiner och turkoser, som tillhört H. Kr. von Königsmarek och därför sannolikt är tagen i Prag, toledoklingor, paradvärjor, hirschfångare, skeppspukor, orientaliska vapen, m. m. — N. 4 å planen utgöras af öfre delen af *Slottskyrkan*, n. 8 är *Förradsrum*; i n. 9 & 10 förvarades till för några ar sedan det dyrbara, af grefve Nils Brahe i Riksarkivet deponerade *Arkivet*, som bl. a. omfattar K. G. Wrangels vidlyftiga korrespondens med furstar, diplomater, militärer och privatpersoner samt inventarier öfver den kejsarl., af svenskarna i Prag 1648 tagna konstkamaren. Nu ses här blott några bokhyllor, under det att n. 11—14 å planen omfatta det ännu orörda, till omkr. 25,000 band uppgående, i



XXXV. »KEJSAR KARL V:S SKÖLD.»

är emellertid icke platsen att uppdraga ens konturerna af denna ytterst värdefulla boksamling, som bl. a. innehåller en mängd paleotyper, d. v. s. i slutet af 1400-talet tryckta skrifter, på pergament textade böcker med franska miniatyrmålningar af stort konstnärligt värde, en polyglottbibel på sju språk samt atskilliga typografiska sällsynheter, såsom Olavus Rudbecks »Atlantica» fullständig, braheska Visingsötryck i vackra exemplar, o. s. v. Men biblioteksrummen rymma mycket annat af intresse, såsom riksmarskens makas, Anna Margareta v. Haugwitz' flygel-clavicymbal; den sjukstol, i hvilken Karl X Gustaf under sin sista sjukdom i Göteborg

synnerhet teologisk, historisk, juridisk och krigsvetenskaplig litteratur omfattande

Biblioteket,

som utgöres af det wrangelska, med hvilket efter reduktionen förenades det till alder ännu äldre, från Wisingsborg flyttade braheska, hvartill 1780 kom det bielkeska från Salsta och i början af 1800-talet det schefferska från Ek. Här



XXXVI. SVEN ELOFSSON.
Oljemålning från 1500-talet af okänd tysk målare.

ekar; porträtt i bröstbild af Karl XI som död (XXXVII), måladt af EHRENSTRAHL och ett annat af fru Nordenflycht, som bodde på andra sidan fjärden; en serie oljefärgsporträtt af fransmän från 1600-talet och en annan af polska biskopar; bilder af K. G. Wrangels hofnarr Hasenberg; en 1757 dat. målning af den sällsynte CARL HOFWERBERG, framställande ett bref, fastsatt på ett furubräde, o. s. v. — I *Östra* och *Södra tornkamrarna* (11 o. 15 å pl.) förvaras matematiska instrument, såsom dioptrar

och kompasser, hvilka användts af riksmarsken och hans måg, riks-vice-amiralen; glober; modeller till Sko och Gripenbergs slott; original-gravyrplåtar af JEREMIAS FALCK; i ett till Biblioteket stötande rum (16 å pl.), med egen ingång från korridoren, ses en samling böcker af jämförelsevis nyare datum — exc. gr. Magnus Brahes privata boksamling —, en serie af K. F. KIÖRBOE utförda akvarellporträtt af excellensens och hans konungs favorithästar samt en kista, inneslutande mycket dyrbara, gamla (delvis medeltida) väfnader och broderier. I korridoren träffas åtskilliga stora hästporträtt från 1600-talet. — Och så ha vi, om än alltför flyktigt, besett äfven den fjärde våningen. Vi bege oss åter utför trapporna, men i stället för att andas ut i den grönskande parken och tänka på hemfärden måste vi, för fullständighetens skull, taga en överblick äfven af

plägade hvila; ett snidadt skåp, taget i Oliva kloster; ett annat 1600-talsskåp, hvori ses den förut nämde polske rikskanslären Zamojskis fältservis af serpentin; många gamla kartor; en förträfflig tysk oljemålning från 1500-talet (XXXVI), framställande den först i Gustaf I:s och sist i Karl IX:s tjänst verksamme diplomaten och statsmannen Sven Elofsson; två såsom konstprodukter ytterst undermåliga men kulturhistoriskt intressanta taflor af kejsar Rudolf II:s hofmålare GIUSEPPE ARCIMBOLDO, brorson till aflatskrämaren Arcimboldus, båda tagna i Prag 1648 och framställande, den ena bröstbilden af en Trädgårdsmästare, hvars ansikte är sammansatt af allehanda grönsaker och frukter, den andra en Bibliotekarie, hvars anlete bildas af böcker i olika stor-



XXXVII. KARL XI SOM DÖD.
Oljemålning af EHRENSTRAHL.

Bottenvåningen.

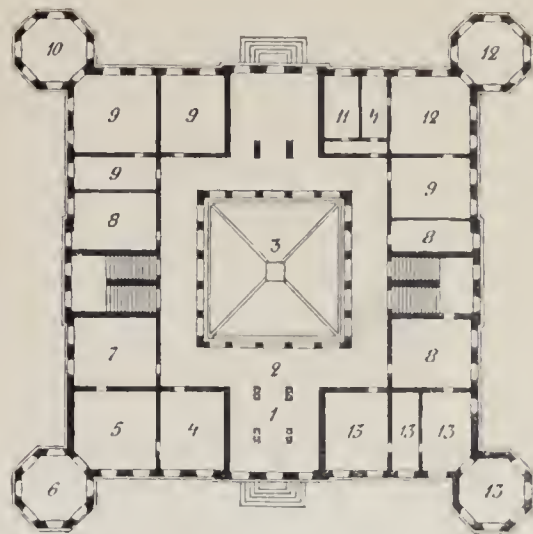
Förhallen med sina marmorpelare (1 å planen) känna vi redan till, liksom *Pelarlooggian* med sina fem arkader å hvarje sida och *Den öppna borggården* (3

å pl.) med sin för länge sedan förstörda springbrunn och vattenledning. På andra sidan gården, från förhallen räknadt, stå sex gamla metallkanoner, af hvilka två större fältslangor, den ena försedd med wrangelska vapnet, den andra, tagen i Polen, märkt: »Inventor E. R. L.» Först aflägga vi ett besök i *Grefve Nils Brahes privatvåning* (4—7 å pl.), d. v. s. de tre gemak, som jämte södra tornkammaren användes sommartiden af n. v. fideikommissarien, då han ej vistas å sitt skånska gods Krageholm, liksom de en gång äfven beboddes af riksmarsken. Grefvens egna rum innehålla, förutom

vackra, gamla möbler, m. m., en mängd taflor, af hvilka dock, om vi undantaga ett par landskap af den för dr. Hedvig Eleonora verksamme holsteinaren HANS GEORG MÜLLER, knappt annat än porträtten äro af intresse. Ypperst af dessa är fransmannen FRANÇOIS DE TROY'S 1693 utförda, utsökt vackra midjebild af riksmarskens dotterson, gr. Abraham Brahe, i harnesk och allongeperuk och hans makas, Eva Bielkes, af MARTINUS MIJTENS pänslade konterfej, likaledes i halffigur och med hermelinsmantel. Bland de öfriga porträtten möta oss dragen af den 1756 afrittade gardesöfversten gr. Erik Brahe (knäst., harnesk, elghudsbyxor, blå uniformsrock och puderperuk) och hans olyckskamrat kaptten Magnus Stålsvärd. Vidare träffa vi Karl XII (trol. kopia eft. D. v. Krafft); den 1739 på återvägen från Konstantinopel mördade major Malcolm Sinclair; friherrinnan Hall, f. Koskull, gift med den sorgligt bekante köpmannen John Hall d. y. i Göteborg och målad af K. F. v. BREDÅ 1807; riksgrefvinnan v. Hessenstein (Hedvig Taube), pastell; exc. gr. Magnus Brahe, midjebild af FR. WESTIN; hofstallmästaren gr. Nils Fredrik Brahe, de n. v. grefvarnas tidigt aflidne far, midjebild i hästgardets uniform; exc. gr. K. Kl. Piper, de n. v. grefvarnas morfar samt en gipsbyst, framställande deras mor, grefvinnan Aurore Brahe, f. Koskull. — *Södra tornkammaren* innehåller bl. a. två af Herman Wrangel i Polen eröfrade, dyrbara tält, som tillhört rikskanslären Zamojski, af hvilka dock blott det ena är uppslaget.

Stiga vi från grefve Brahes privata rum ut i pelarloggian och fortsätta promenaden, passera vi förbi södra trappuppgången och ett ståtligt kök (8 å pl.) samt komma till tre rum (9 å pl.), som användas såsom verkstäder, förvaringsrum för gamla brandredskap, o. s. v. Innanför dem ligger en af de intressantaste lägenheterna i hela slottet, *Västra tornkammaren* (10 å pl.), som innehåller riksmarskens på Jylland tagna trenne svarfstolar — däribland en utsökt fint arbetad konstsvarf. Här, där på väggarna äro uppsatta hundratals svarfjärn, borrar och andra gamla stålverktyg, somliga med konstnärligt snidade skaft i renässansstil, tillbragte K. G.

PLAN AF BOTTENVÅNINGEN:



Sydöstra fasaden (åt Mälaren).

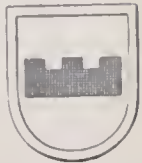
Wrangel under sina sista år mången timme, skild från världens buller och kif. — När vi lämna verkstadsrummen, återstår för oss, då ju hvarken slottsknechts- eller husgerådskamrarna (11 & 12 å pl.) nu förmå fresta vår nyfikenhet, endast rustmästarens lilla våning (13 å pl.), med härlig utsikt öfver fjärden, för öfrigt trefligt inredd och försedd med en del utgallrade målningar, såsom taflor af PER HÖRBERG, de förut omnämnda, illa farna konterfejen af Banér och Torstensson, m. fl:s.



XXXVIII. FRÅN WRANGELSKA RUSTKAMMAREN.

(A väggens midt riksmarskens skeppsropare, stående å golvet och t. h. därom praktbössor, tagna i Prag 1648).

Och nu, mitt ärade herrskap, bjuder er cicerone er ändtligt farväl! Han har grundligt tråkat ut er, men, så godt han det kunnat, delat med sig åt er af sitt lilla vetande om det stora slottet. Dess bättre för er, råkas vi nog inte här igen, och därför kan jag också, utan att behöfva känna någon jalousie de métier, tillråda er att vid ert nästa besök på Sko helt anförtra er åt rustmästaren. Jag har själf gjort min första vandring i de många slottssalarna under den hedersmannens trygga ledning och kan försäkra att han, med alla sina utanlexor, är betydligt mer underhållande än den, som nu vördsamt lyfter på hatten och tackar för ett för mig särdeles angenämt sällskap, just — för att nyttja ett gammalt uttryck med braheska anor — i grefvens tid», ty nu strax går båten!



Wrangelska hjärtvapnet.



Braheska hjärtvapnet.

RESEARCH INSTITUTE



125 01360 1923

STOCKHOLM
GUSTAF LINDSTRÖMS BOKTRYCKERI
1903
