

文苑英華

第二十二冊













上海圖書館藏

人苑英華卷第二百一

樂府十



巫山高二十一首

江南行二十一首



蜀國吟二首

白銅鞮歌六首

襄陽行一首

大堤曲一首

襄陽歌一首

豫章行二首

東武吟二首

武陵深行二首

紀遼東三首

廣陵行一首

巫山高

梁元帝

巫山高不窮迥出荆門中灘聲下濺石後鳴上逐風樹雜

山如畫

一作畫

林暗澗疑空無因謝神女一為出房櫳

同前

梁王泰

迢遞巫山好

一作疎

遠天新霽時
樹交涼去遠
草合影開遲

谷深流響咽
峽近猿聲悲
只言雲雨狀
自有神僊期

同前

梁范雲

巫山高不極
白日隱光輝
雷雷朝雲去
冥冥暮雨歸
巖懸

獸無跡
林暗鳥疑飛
枕席竟誰

一作休

薦相望
日

一作空

依依

同前

梁蕭銓

巫山映巫峽
高高殊未窮
猿聲不辯處
雨色詎分空
懸崖

下桂影

一作月

深澗響松風
别有仙雲起
時向楚王宮

同前

虞羲

南國多奇山
荆巫獨靈異
雲雨麗以佳
陽臺重怨

一作千里

思

勿言得可一作得得特羨君王意高唐一斷絕光陰不可遲

同前

劉繪

高山與巫山參差鬱相望灼爍在雲間氛氳出霞上散雨收夕臺行雲卷晨帳出沒不易期嬋娟似惆悵

同前

鄭世翼

巫山凌太清岩峩類削成霏霏暮雨合靄靄朝雲生危峯入鳥道深谷寫猿聲別有幽棲客淹留攀柱情

同前

凌敬

巫岫鬱岩峩高高入紫霄白雲間包石玄猿迴挂一作挂條

懸崖激巨浪脆葉殞鶯颯別有陽臺處風雨共飄飄一作飄

同前

李元操

荆門對巫峽雲夢邇陽臺燎火如奔電墜石似驚雷天寒
秋水急風靜夜猿哀枕席無由薦朝雲徒去來

同前

盧照隣

巫山望不極望望下朝氛莫辨啼猿樹徒看神女雲驚濤

亂水脉驟雨暗岑一作

文霑衣即此地况復遠思君

同前

閻復本

君不見巫山高半天起絕壁千尋畫相似君不見巫山
礧匝翠屏開湘江碧水遠山來綠樹春嬌明月峽紅花朝
覆白雲臺臺上朝雲無定所此中窈窕神仙女仙女盈盈
仙骨飛清容出沒有光輝欲暮高唐行雨送今宵定入荆
王夢荆王夢裏愛穠華枕席初開紅帳渡可憐欲曉啼猿

王喬安荆王喬夢裏愛穠華枕席初開紅帳遮可憐欲曉啼啼後
麴說道巫山是妾家

同前

喬知之

巫山十二峯參差牙隱見潯陽幾千里周覽忽已遍想像
神女姿摘芳共珍薦楚雲何逶迤紅樹日葱蒨楚雲沒湘
源紅樹斷荆門郢路不可見况復夜聞猿

同前

沈佺期

巫山峰十二合沓

一作還合

隱昭回俯眺琵琶峽平看雲雨臺

古槎天外倚瀑水日邊來何忽啼猿夜荆王枕席開

同前

張九齡

巫山與天近煙景常青熒此中楚王夢夢得神女靈神女
去已久白雲一作雲雨空冥冥唯有巴猿嘯哀音不可聽

同前

皇甫冉

巫峽見巴東迢迢出半空
雲藏神女館雨到楚王宮
朝暮泉聲落塞暄樹色同
青猿不可聽偏在九秋中

同前

李端

巫山十二峯皆在碧空中
迴合雲藏日霏微雨帶風
猿聲

塞度一作過

水樹色暮連空愁向高堂宿

一作唐望

清秋見楚東

一作宮

同前

張循之

巫山高不極合沓

一作沓沓

狀竒新暗谷疑風雨幽巖若鬼神

月明三峽曙潮滿二江春
為問陽臺客應知入夢人

同前

李況

决天心開地脉浮動凌霄拂藍碧襄王端眸望不極似睹
瑶姬長歎息巫粧不治獨西望暗泣紅蕉抱雲帳君王妬
妾夢荆宮虛把金泥印仙掌江濤迅激如相助十二僊龍
怒行兩崑崙謾有通天路九峰正在天低處

同前

李賀

碧叢叢齊

一作高

插天巴

一作大

江翻瀾神曳煙楚魂尋夢風

颶然曉風吹

一作飛

兩生苔錢瑤姬一去一千年丁香印竹

號

一作竹啼

老猿古柯近月蟾桂寒椒花墮

一作墜

紅濕雲間

同前

陳陶

玉峰青雲

一作靈

十二枝金母和雲賜瑤姬花宮磊砢楚宮

外列

一作列

列仙

一作客

八面星斗垂秀色無雙怨三峽春風幾

夢裏王微青鸞不在
嬾吹簫班竹題詩寄江妾
飄飄散絲
巴子天苔棠玉轡紅霞
幡歸時白帝掩青瑣
瓊枝草草遺
湘煙

同前

羅隱

下壓重泉上千仞香雲結
夢西風緊縱有精靈得往來
狘
輓
軒亦顛隕嵐光雙雙雷
隱隱愁爲衣裳恨爲鬢
暮灑
朝行何所之江邊日月情
無盡珠零冷露丹墮楓細
腰長
臉愁滿宮人生對面猶異
同况在千巖萬壑中

江南行三首

梁簡文帝

桂楫曉應旋歷岸扣輕舷
紫荷釣鯉魚銀筐插矩
一作蓮

人歸浦已

一作

暗那得又迴船

二

同前

江南有妙妓時則應璿樞月暈蘆花缺秋還懸炭枯含丹

和九轉芳樹應千株何辭天后誚終是列一作到僊都

三

同前郭茂清作梁昭明

陽春路時使家人度桂中水上春併歸長楊拂一作及又作掃地

桃花飛清風吹人光照衣景將夕且一無此字擲黃金留上客

同前

梁武帝

衆花雜色滿山林舒芳搖綠垂輕陰連手蹀躞舞春一作輝

心舞春心臨歲腹中心一作人望盡一作無此字獨踟躕

同前

沈約

棹歌發江潭采蓮度湘南宜湏閑隱處州浦余自諳羅衣

織成帶墜馬碧玉簪且一作令舟楫渡寧計路崒崒一作崒崒

同前

梁柳惲

汀洲採白蘋日落江南春洞庭有歸客瀟湘逢故人故人
久不還春華復應晚不道新知樂只言行路遠

同前

李康成

梅花落好使香車度楊柳青青鶯欲啼風光搖蕩綠蘋齊
金陵城頭日色低日色低情難極水中鳧鷖雙比翼

同前

王勃

江南弄巫山連楚夢行兩行雲幾相送瑤軒金谷上春時

玉童僊

一作玉

女無見期紫露香煙眇難托青樓明日

一作清風

明遙相思遙相思草徒綠為聽雙飛鳳凰曲

明遙相思遙相思草徒綠為聽雙飛鳳凰曲

同前

宋之問

妾住越城南離居不自堪採花驚曙鳥摘葉餒春蠶懶結

菜黃帶愁安玳瑁簪待君一作待臣銷瘦盡日暮綠一作碧江潭

同前二首

崔顥

君家何處住妾住在橫塘停船暫借問或可是同鄉

二

北一作下渚多風浪蓮舟欲暫稀那能不相待獨自逆潮歸

同前二首

儲光羲

逐流牽藕一作荷葉綠岸摘蘆苗為憶一作惜鴛鴦鳥輕輕動

畫橈

二

卷之六 六

淶一作綠江深見低高浪直翻空慣是湖邊住船一作舟輕不

畏風

同前

張朝

並孤葉爛別西灣蓮子花新猶未還妾夢不離江水上人
傳那在鳳凰山

同前

李叔卿

湖上女江南花無雙越女春浣紗風似箭月如弦少年吳
兒曉進船邨家子弟謝家郎烏巾白袷紫香囊菱歌思欲
絕楚舞斷人腸歌舞未終涕雙隕惟宮坡陁總嶙隱西山
暮雨過江來北渚春雲沿海盡渡口水流緩妾歸宵剩送
含情為君再理曲月華照出澄江時

會情為君再理曲月華照出澄江時

同前

芮挺章

春江可憐事最在美人家
鸚鵡能言日鳥芙蓉巧
笑花馬銜金作埒水抱玉為砂
薄晚青絲騎臣衣鞭赴狹斜

同前

劉慎虛

美人何蕩漾湖上風月長
玉手欲去月贈徘徊雙
明璫唱歌

一作隨淥水怨色起青朝一作陽日昔眷還家望煙雲一作雲波橫

洞房

同前

韓翃

長樂花枝雨滴銷江城日暮
好相邀春樓不閉歲鞋鎖淥

水迴通宛轉橋

同前

李賀

江中綠霧起涼波江上疊巘紅差峩水風浦雲生老竹渚

一作浦暝滿帆如一幅鱸魚千頭酒百斛酒中倒卧南山綠

吳歛越吟未終曲天上團團帖寒玉

同前

陳標

水光春色滿江潮

一作潮

天蘋葉風吹荷葉錢香蟻翠旗臨

一作

卧岸市艷娥紅袖渡江船曉驚白鷺聯翩雪浪蹙青艾激

灑煙不怕汀洲芳草暮待將秋

一作春

興拆湖蓮

同前

羅隱

江煙濕雨蛟綃軟漠漠小

一作遠

山眉黛淺水國多愁又有

情夜槽壓酒銀船滿細絲搖柳

一作細絲揉怨

凝曉空吳王臺榭

春夢中鴛鴦鷓鴣喚不起平鋪綠水眠東風西陵路邊月

悄悄油壁車輕蘇小小
一作輕車
嫁蘇小

蜀國吟

梁簡文帝

銅梁指斜谷劍道臨中區
通星上分野作國下為都雅歌

固一作良守妙舞自巴歛一作陽城嬉樂盛劍騎鬱相趨

五婦行難至百兩好遊娛
牲祈望帝祀酒醉一作蜀侯誅

江妃納重聘真女愛將雛
停絃時擊爪息路一作治曆朱

春一作衫湔錦浪迴扇避陽烏
聞君握道一作返賤妾下

城隅

同前

盧思道

西蜀稱天府由來擅沃饒
雲浮玉壘夕日映錦城
朝南尋九折路東上七星橋
琴心苦易解令客豈難要

白銅鞮歌三首 一作襄陽 蹋銅蹄

梁武帝

陌頭征人去 閨中女下機 含情不能言 送別沾羅衣

二

草樹非一香 花葉百種色 寄語故人 人情知我心 相憶

三

龍門 一作馬 紫金鞍 翠毛白玉羈 照燿雙闕下 知是襄陽兒

右三首見郭茂倩樂府今文 茹英華合第一第二為

一首又增襄陽白銅鞮聖德心應乾來兩句為首句

按隋書樂志襄陽白銅鞮 梁武帝自為三曲又令

沈約為三曲古今樂錄沈約又作其和云襄陽白

銅鞮聖德應乾來合從樂府

銅觀聖德應乾來合從樂府

同前

沈約

生長宛水上往官

一作從事

襄陽城一朝遇神武奮翼起先鳴

二

躡控

一作蹀鞚

飛塵起左右自生光男兒得富貴何必還故鄉

三

分手桃李岸望別峴山頭若欲寄書信漢水向東流

襄陽行

張朝

玉盤轉明珠君王無定準昨見襄陽客剽說襄陽好無盡

襄漢水峴山垂漢水東流風北吹只言一世長嬌寵那悟

今夕

一作朝

見別離君渡清羗渚知人獨不語君見木栖林

憶我相思深莫作雲間鴻離聲願儔侶尚如匣中劍分形

會同處是君婦識君情怨君恨君爲此行下床一宿不可
保况乃萬里襄陽城襄陽傳近大堤北君到襄陽莫迷惑
大堤諸女兒憐錢不憐德

大堤曲

李賀

妾家住橫塘紅紗滿桂香青絲學一作青雲教綰頭上髻明月

與作耳邊璫蓮風起江畔春大堤上留北人卽食鯉魚尾

與客徃徃一作妾食徃徃脣莫指襄陽道淶浦歸帆少今日菖蒲

短一作花明朝楓樹老

襄陽歌

李白

落日欲沒峴山西倒着接離一作行客醉歸花下迷襄陽小兒齊

拍手攔街爭唱白銅鞮傍人借問笑何事笑殺山翁一作公

拍手欄街爭唱白銅觀傍人借問笑何事笑人殺山翁公

醉似泥鷓鴣杓鸚鵡杯百年三萬六千日一日須傾三百

杯遙看漢水鴨頭綠恰似一作疑是蒲萄新一作初撥醅此江若

變作春酒累一作壘麴便築糟丘臺千金駿馬換少妾笑一作

醉坐金一作雕鞍歌落梅車傍側掛一壺酒鳳笙龍管行相

催咸陽市上一作中歎黃犬何如月下傾金壘君不見晉朝

羊公一片古碑材一作石碑在龜頭駁一作龜龍剝落生莓苔淚亦

不能為之墮心亦不能為之哀誰能憂此身後事金鳧銀

鴨莖死灰清風明月不用一錢買玉山自倒非人推舒州

杓力士鎗一作黃金爵白玉瓶李白一作酒仙與爾同死生襄陽雲雨今

安在江水東流猿夜聲

此詩三百四十三卷重出今已削去注異同為一作

豫章行

沈約

燕陸

一作陵

平而遠易河清且駛一見塵波阻臨途引征思

雙劍愛匣同孤鸞悲影異宴言誠易纂浩歌信難嗣卧聞

夕鍾急坐閱朝光亟往歡墜壯心來戚滿哀志徂

一作徂

芳

無再馥淪灰定還熾夏臺尚可忘榮辱亦奚事愧微曠士

節徒感鄙生餌勞哉納辰和地遠托聲寄

同前

薛道衡

江南遠地接閩甌山東英妙屢經遊前瞻疊嶂千重阻却

帶驚湍萬里流楓葉朝飛向京洛文魚夜過歷吳洲君行

遠度茱萸嶺妾住長依明月樓樓中愁思不開嚙始復臨

窓望早春鴛鴦水上萍初合鳴鶴園中花併新空憶常時

角枕處無復前日畫眉人
照金環誰用許見膽明鏡
自生塵蕩子從來好留滯
况復關山遠迢迢當學織女
嫁牽牛莫作姮娥叛夫婿
偏訝思石無限極欲罷欲忘
還復憶願作王母三青鳥
飛來飛去得消息豐城雙劍
昔曾離經年累月復相隨
不畏將軍成父別只恐封侯
心更移

東武吟

李白

好古笑流俗素聞賢
達風方希佐明主長揖辭
成功白日在高天迴光燭
微躬恭承鳳凰詔歛然一作起雲蘿中清切

紫垣迴優游丹禁通
君王賜顏色聲價凌煙虹
乘輿擁翠蓋扈從金城東
寶馬麗絕景錦衣入新豐
依巖望松雪對酒鳴絲桐
因學揚子雲獻賦甘泉宮
天書羨片善清芬播

無窮歸來入咸陽談笑皆王公一朝去金馬飄落成飛蓬

賓友日踈散玉樽亦已空才力猶可倚不慙世上雄閑作

東武吟曲盡情未終書此謝知己吾尋黃綺翁一作扁舟尋釣翁

同前

曹鄴

心如山上虎身若倉中鼠惆悵倚市門無人與之語夜宴

李將軍欲望心相許何曾聽我言貪譚邯鄲女獨上黃金

臺淒涼淚如雨

武陵深行

武陵一作溪深不測水安舟復輕暫借一作侶莊生釣還滯鄂

君行謹一作權歌爭復一作後發譟鼓逐前征秦上山川險黔

中水復清一作木石并林壑秋瀨急猿哀夜月明澄源本

千仞迴峯忽萬紫，昭潭讓無底。太華推削成，日落野通氣。
目極悵餘清，下流曾不得。一作蜀長邁寂無聲，羞學滄浪水。
濯足復霑纓。

同前

爰寄生

滔滔武陵一，何深鳥飛不度獸。不敢臨嗟哉，武陵兮多毒
滛。

紀遼東二首

隋煬帝

遼東海北剪長鯨，風雲萬里清。方當銷鋒散馬牛，旋師宴
鎬京。前歌後舞振軍威，飲至解戎衣。判不徒行萬里去，空
道五原歸。

二

秉旄杖節定遼東俘馘振一作變夷風清歌凱捷九都水歸
宴雒陽宮策功行賞不淹留全軍籍智謀詎似南宮複道
上先封雍齒侯

同前

王胄

遼東淇水事龔行俯拾信神兵欲知振旅旋歸樂為聽凱
歌聲千乘元戎纔度遼扶瀼已水銷詎似百萬臨江水按
轡空迴鑣天威電邁舉朝鮮信次即言旋還笑魏家司馬
懿迢迢用一年鳴鸞詔蹕返滄瀆舍爵及疇庸何必豐沛
多相識比屋降堯封

廣陵行

權德輿

廣陵寔佳麗隋季此為京八方稱輻輳五達如砥平大旆

廣陵寔是佳麗隋季此為京八方稱輻輳五達如砥平大旃

映空色笳簫發連營層臺出重霄金壁摩顛清交馳流水

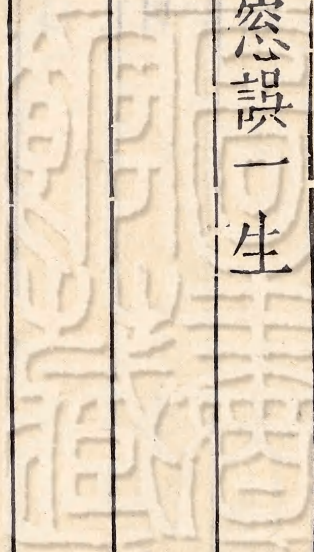
轂廻接浮雲薨青樓旭日映綠野春風晴噴玉光照地嘖

娥價傾城燈前牙巧笑天陌上相逢迎飄飄翠羽薄掩映紅

襦明蘭麝一作馨遠不散管絃閑自清曲士守文墨達人隨

性情茫茫竟同盡井井將何營且申今日歡莫務身後名

肯學諸儒輩書窓誤一生



文苑英華 卷第二百一

文苑英華卷第二百一



Main body of the page containing vertical columns of text, which are mostly illegible due to fading and bleed-through from the reverse side of the paper.

文苑英華 卷第二百一

詩五十一

文苑英華卷第二百一

詩五十一

樂府十一

長相思十五首

有所思二十首

君子有所思一首

自君之出矣五首

古別離九首

潛離別一首

遠別離一首

久別離一首

長別離一首

生別離二首

別離曲一首

長相思

梁昭明太子

相思終無

一作無終

極長夜起歎息徒見貌

嬋一作嬋

寧知心

有憶寸心無所因願附歸飛翼

同前二首

張率

長相思久離別美人之遠如雨絕獨延佇中心結望雲雲

遠散一作去遠望鳥鳥飛滅遠望終若斯珠淚不能雪

二

長相思久別離所思何在若天垂鬱陶相望不得知玉階

月夕映羅帷風夜吹相思不能寢坐望天河移

同前雜言

陸瓊

長相思久一作遠離別一罷鴛鴦鋒矢絕一作罷鴛鴦鴻始

一作已去柳堪結室冷鏡疑冰庭幽花似雪容貌春春滅一作

改朝朝書字朝朝一作看看滅

同前

徐陵

同前

長相思望歸難傳聞更始戍樓蘭一作傳聞奉詔戍臯蘭龍城遠鴈

門寒愁來瘦轉劇衣帶自然寬念君今一作君今念不見誰為

抱腰看

同前

王嗟

長相思久離別兩同心一作憶不相徹悲風淒愁雲結柳

葉眉上銷菱花鏡中滅鴈封歸飛斷鯉素還流絕

同前二首

江總

長相思久離別征夫去遠幽芳滅一作芳音滅又作幽芳歇湘水深隴

頭咽紅羅斗帳裏綠綺清弦絕迤邐百尺樓愁思三秋結

二

長相思久別離春風送鷺入簷窺開脂粉弄花枝紅樓千

徐陵

愁色玉筍兩行垂心心不相照望望何由知

同前

君不見天津橋下東流水南望龍門北朝市楊柳青青苑
北垂桃紅李白花參差花參差柳堪結此時憶君心斷絕

同前

李白

長相思在長安絡緯秋啼金井欄微霜淒淒簾色寒孤燈

不寐

一作明

思欲絕卷帷望月空長嘆佳期迢迢

一作美人如花

隔

雲端上有青冥之高天下有絳水之波瀾天長路遠魂飛

苦夢行

一作魂

不到關山難長相思摧心肝

同前

權德輿

少小別潘郎嬌羞倚畫堂有時裁尺素無事約殘黃鶻語

命 莊竟 七 飛 友 各 肅 未 相 思 心 不 詳 公 九 月 月 照 照 空 空 芳

臨粧鏡花飛落繡床相思不解說明月照空房

同前

劉復

長相思在桂林蒼梧山遠瀟湘深秋堂零淚倚金瑟朱顏
搖落隨光陰長宵嘹唳命鴻侶河漢蒼蒼隔牛女寧知一
水不可度况復萬山脩且阻綵絲織綺文雙鴛昔時贈君
君可憐何言一去瓶落井流塵歇滅金爐前

同前

陳羽

長相思長相思相思無限極相思苦相思相思損容色容
色真可惜相思不可徹日日長相思相思腸斷絕腸斷絕
淚還續閑人莫作相思曲

同前

武元衡

長相思隴雲愁單于臺上望伊洲鴈書絕蟬鬢秋行人山

北一作天畔暮雨海西頭殷勤大河水東注不還流

同前

曹鄴

妾顏與日改君心與日新三年得一書猶在湘之濱料君
相輕意知妾無至親况當受明禮不合再嫁人願君多生
日化質為妾身

有所思

梁簡文帝

昔未離長信金翠奉乘輿何言人事異宿昔故恩踈寂寞
錦筵靜玲瓏玉殿虛掩閨泣團扇羅幌詠薜蘿

同前

梁昭明太子

公子路遠

一作行

隔乃在天一方望望江山阻悠悠道

一作坂

路長別前秋葉落別後春花芳雷歎一流一作響雨泪忽

成行悵望情無極引領心一作傾自傷

同前

王筠

舟墀生細草紫殿網一作納輕陰曖曖巫山遠悠悠湘水深

徒歌輓轡劍空賒瑋琯望君終不見屑淚且微吟

同前

庾肩吾

佳期杳一作竟不歸春物生芳菲拂匣看離扇開箱見別衣

井桐生末合宮槐卷復稀不及啣泥鷺從來相逐飛

同前

王僧孺

夜風吹熠燿朝光照辟邪一作昔邪瓦松也幾銷薜蘿葉空落蒲

萄一作桃花不堪長織素誰能獨浣紗光陰復何極望促友

成賒知君自蕩子柰妾亦倡家

同前

劉繪

別離安可再而我更重之

一作佳人重更之

佳人不相見明月空

在帷共啣蒲堂酌獨歛向隅眉中心亂如雪寧知有所思

同前

費昶

上林鳥欲飛長門日行

一作將

暮所思鬱不已空想丹墀步

簾動意君來雷聲似車度北方佳麗子窈窕能廻顧夫君

自迷惑非為妾心妬

同前

裴讓之

夢中雖覩見及覺始知非展轉不能寐徒倚獨披衣淒淒

曉風急晻晻月光微室空當

一作常

達旦所思終不歸

曉風急曉曉月光微室空當一
作
達且所思終不歸

同前

顧野王

賤妾有所思良人久征戍笳鳴故

一作胡

塞表

一作塞城表

花開

一作開

落芳樹白登澄月色黃龍起烟霧還聞雉子班非復

長征賦

同前

張正見

深閨久離別積怨轉生愁徒思裂帛鴈空上望歸樓看花

憶塞草對月想邊愁相思日日夜

一作度

淚臉年年流

同前

陵系

別念恨城闈還思樓上人淚想愁

一作離

前落愁開

一作聞

別

後新月來疑舞扇花度憶歌塵只看月彩

一作今度

裏那似隔

河津

同前

陳後主

佳人在北燕相望渭橋邊
團團落日樹耿耿曙河天
愁多明月下淚盡鴈行前
別心不可寄唯餘琴上絃

同前

盧思道

長門與長信憂思竝難任
洞房明月下空庭綠草深
怨歌裁潔一作素能賦受黃金
復聞隔湘水猶言限桂林
悽悽日已暮誰見此時心

同前

楊炯

賤妾留南楚征夫向北燕
三秋方一日少別比千年不掩
頰紅縷無論數綠錢
相思明月夜迢迢白雲天

同前

沈佺期

同前
沈佺期
君子事行後再空芳歲期美人曠延佇萬里浮雲思園槿
綻紅艷郊桑柔綠滋坐看長夏晚秋月照羅帷

同前

一作君子
有所思

李白

紫閣連終南青冥天倪色憑崖望咸陽宮闕羅北極萬井
驚畫出九衢如絃直渭水清銀河橫天流不息朝野盛文
物衣冠何翕輒廐馬散連山軍容威絕域伊臯運元化衛
霍輸筋力歌鍾樂休明一作榮去一作老還逼圓光一作
過浦缺太陽移中旻不散東海金何爭西輝匿無作牛山
悲惻愴淚霑臆

同前

韋應物

借問江

一作

上柳青青爲誰春空遊昨日地不見昨日人

繚繞萬家井往來車馬塵莫道無相識要非心所親

同前

陳陶

欲唱玄雲曲知音復誰是採掇情未來臨池盡春水

同前

王貞白

芙蓉出水時偶爾便分離自此無因見長教挂所思殘春
不入夢芳信欲傳誰寂寞秋堂下空吟小謝詩

同前

女郎劉雲

朝亦有所思暮亦有所思登樓望君處靄靄蕭關道掩淚

向浮雲誰知妾懷抱

一作靄靄浮雲飛浮雲遮却
陽關道向晚誰知妾懷抱

玉井蒼

苔春院深桐花落

一作池盡無人掃

君子有所思

沈約

君子有所思

沈約

晨策終南首顧望咸陽川戚里湖一層闕甲館連一作崇阡

複塗希傑一作紫閣重臺擬望仙一作姬幽蘭奏鄭女陽春絃

共矜紅顏日俱一作但忘白髮年寂寞茂陵宅炫一作照曜未

央蟬無以五鼎盛顧嗤三徑玄

自君之出矣

鮑令暉

自君之出矣臨軒不解顏砧杵夜不發高門恒晝一作畫恒關

幃一作帷中浮一作中流熠燿庭前華紫蘭物枯識節異鴻歸

知客寒近取暮秋盡餘思待春一作還

同前

范雲

自君之出矣羅帳咽秋風思君如蔓草連延不可窮

同前

陳叔達一作賈馮吉

自君之出矣紅顏轉憔悴思君如明燭煎心且啣淚

同前

賈馮吉

一作陳叔達

自君之出矣明鏡罷紅粧思君如夜燭煎淚幾千行

同前

徐幹

自君之出矣明鏡不曾持

一作暗不治

思君如流水無有窮已

時

古別離

沈佺期

白水東悠悠中有西行舟舟行有反棹水去無還流柰何

生別者戚戚懷遠遊遠遊誰當惜所悲會難收自居間芳

麗青陽四五適皓月掩蘭室光風虛蕙樓相思無明晦長

歎累冬秋離居久

一作分

遲暮高駕何淹留

歡累冬秋離居久一作遲暮高架四何淹留

同前

王適

昔歲驚楊柳高樓悲獨守今年芳樹枝孤栖怨別離珠簾
晝不捲羅幔晚長垂苦調琴先覺愁容鏡獨知頻年鴈去

一作類來鴈渡

無消息罷却鴛紋

一作去鴛文

何用織夜還羅帳空有

情春著裙腰自無力青軒桃李落紛紛紫庭蘭蕙日氛氳
已能憔悴今如此更復含情一待君

同前

孟雲卿

朝日上高臺離人怨秋草但見萬里天不見萬里道君行

本遙遠苦樂誠

一作良

難保宿昔夢同衾憂心夢顛倒含酸

欲誰訴輾轉傷懷抱結髮年已深

一作遲

征行去何早寒暄

有時謝顛顛難再好人皆筭年壽死者何曾老少壯會無

一作見 期水深風浩浩

同前二首

趙微明

離別無遠近事歡情亦悲不聞車輪聲後會將何時去日
忘寄書來日乖前期縱知明當還一息千萬思

二

為別未幾日一日如三秋猶疑望可見日日上高樓唯見
分手處白蘋蒲芳洲寸心寧死別不忍生離憂

同前

姚係

涼風已嫋嫋露重木蘭枝獨上高樓望行人遠不知輕寒
入洞戶明月滿秋池燕去鴻來至平年是別離

同前

釋皎然

太湖三山口吳王在時道寂寞千載心無人見春草誰堪

忍緘默一作緘怨者老特一作特此傷懷抱孤舟畏狂風一夜一作點

宿煙島望所思兮若何月蕩漾兮空波雲離離兮北斷鴻

一作鴈 耿耿兮南多身去兮天畔心折兮湖岸春一作山風胡

為兮塞路使我歸夢兮撩亂

同前

權德輿

人生天地間譬若六轡馳天壽既常數柰何生別離跡當

中人域正情日已衰是非千萬境杳靄情塵滋出門事何

常暫別亦難期冉冉歎流景悠悠限山陂盡此一夕歡華

樽會前墀雞鳴東方曙夙駕臨通達欲出懶一作強移步欲

留難致詞兩情不得已念此留何為天明去已遠寂默居

人歸入門復上堂
怳怳生驚疑
經履同遊處
猶言常相隨

覽物或臨盤
翻恠來何遲
乃知前日歡
本為今日悲
翻思

一作持此別後心寧及
未見時則知
交踈分久久
翻易持報君

未別人一作後別後當自知

同前

孟郊

松遷山一作雲繚繞
萍合一作路水分離
雲去有歸日
水分無

合時芳景役雙目一作春芳春色柔
四肢楊柳織
別愁千

條萬條絲

潛別離

白居易

不得哭
潛別離
不得語
暗相思
兩心之外
無人知
深籠夜

鎖獨栖
烏利劍
春斷連
理枝河水
雖清濁
有日一作雖濁

鎖獨栖鳥利劍春斷連理世似河水雖清濁有日一作清日

烏頭雖黑白有時

一作有白時

唯有潛離與暗別彼此甘心無

後期

遠別離

李白

遠別離古有皇英之二女乃在洞庭之南瀟湘之浦海水
直下萬里深誰人不言此離苦日慘慘兮雲冥冥惺惺啼
煙兮鬼嘯雨我縱言之將何補皇穹竊恐不照予之忠誠
雷憑憑兮欲吼怒堯舜當之亦禪禹君失臣兮龍為魚權
歸臣兮鼠變虎或云堯幽囚舜野死九嶷聯綿皆相似重
瞳孤墳竟何是帝子泣兮綠雲間隨風波兮去無還慟哭
兮遠望見蒼梧之深山蒼梧山崩湘水絕竹上之淚乃可
滅

久別離

前人

別來幾春未還家
玉窓五見櫻桃花
况有錦字書開緘
令

一作使人嗟此腸斷彼心絕
雲鬟霧一作綠鬢罷擘一作梳結愁

如迴飈亂白雪
去年寄書報陽臺
今年寄書重相催
東風

兮東風為我吹
行雲使西來
待來竟不來
落花寂寞一作寂寂

委青苔

長別離

吳邁遠

生離不可聞
况復長相思
如何與君別
當我盛一作少年時

蕙華每搖蕩
妾心長一作空
自持榮乏草木歡
悴劇霜露悲

富貴貌難老一作身難變
貧賤顏易衰
持此斷君腸
君亦宜自

疑淮陰有逸
將折羽不一作飛
楚有扛一作罪士
出門不得歸
正

為隆準公杖劍入紫微君才定如何白日下爭輝

疑淮陰有逸將折羽不曲日飛楚有托且非士出門不得歸正
為隆準公杖劍入紫微君才定如何白日下爭暉

生別離

梁簡文帝

別離四絃聲相思雙笛引一去十三年復無數書一作信

同前

白居易

食藥不易食梅難藥能苦兮梅能酸未如生別之為難苦

在心兮酸在肝晨雞再鳴殘月沒征馬嘶風一作連行人出

迴看骨肉哭一聲梅酸藥苦甘如蜜黃河水白黃雲秋行

人河邊相對愁天寒野一作路曠何處宿棠梨葉戰風颼颼

生離別生離別憂從中一作何來無斷絕憂積一作極心勞血

氣衰未年三十生白髮

離別曲

孟雲卿

結髮生離別相思復相保何知日已久五變庭中草耿耿

大一作天海途悠悠吳江島但懼一作恐不出門出門無遠道

遠道行既難家貧衣正一作服單嚴風吹積雪晨起鼻何酸

生人各有志一作意豈不懷所安分明上天一作天上日生死誓

同歡

文苑英華卷第二百二

文苑英華卷第二百三

詩五十三

樂府十一

幸其泉宮歌二首

擢歌五首

紹古歌五首

勞歌二首

鞠歌二首

浩歌三首

長歌三首

短歌十六首

放歌四首

幸其泉宮歌

梁簡文帝

雉歸海水寂
裘來重譯通
吉行五十里
隨處宿離宮
鼓聲

恒入地塵飛
暗上一作暗空
尚書隨豹尾
太史逐相風
銅鳴

周國旒旗曳
楚雲一作虹紅
倖臣覆射罷
從騎一作妓新歌終

董桃拜金紫賢妻侍禁中不羨神仙侶排煙逐駕鴻

同前

劉孝威

漢家迎夏畢避暑甘泉宮機車鳴里鼓駟馬駕相風校尉

烏丸騎待制

一詔

一作

樓煩弓後旌猶五柝前笳度九嶷才人

豹尾內御酒屬車中輦廻百子閣扇動七輪風鳴鍾休衛

士披圖召後宮材官促從

一作從

校獵涼秋戲射熊

擢歌

梁簡文帝

妾住在

一作妾家住

湘川芷交歌木自便風生解刺

一作撈

浪水深

能捉船葉亂由牽荇絲飄為折蓮濺粧疑薄汗露衣似故

湔浣紗流暫濁汰錦色還鮮叅伺

一作同

趙飛燕借問李延

年從來入絃管詎

一作誰

在擢歌前

年從來入絃管詎誰一
在擢歌前

同前

盧思道

秋江見底清越女復傾城
方舟共采摘最得可憐名
落花流寶珥微吹動香纓
帶垂連理濕棹舉木蘭輕
避人一作順風傳細語因波送遠情
誰能結錦纜薄暮隱長汀

同前

蕭岑

桂酒既潺湲輕舟亦乘駕
鼓柁何所吟吟我皇唐化
容與滄浪中淹留明月夜

同前

魏收

雲濳添春浦花木足新流
桃發武陵岸柳拂武昌樓

同前

駱賓王

寫月塗一作圖黃罷凌波拾翠通
鏡花搖芰日衣麝入荷風

文苑英華

卷一百一十五

一

青

葉密舟難蕩，連浦易空。鳳媒羞自託，鴛翼恨難窮。一作

秋帳燈光一作華翠侶樓，粉色紅相思。無別曲併在，擢歌中。

紹古歌三首

梁簡文帝

翻階蛺蝶戀花情，容華飛鷺相逢迎。誰家總角岐路陰，裁

紅點翠愁人心。天窓綺井暖一作媛徘徊，珠簾玉篋明鏡臺。

可憐年幾十三四，工歌巧舞入人意。白日西落楊柳垂，含

情弄態兩相知。

二

西飛迷雀東驕一作飛雉侶樓，秦女乍相值。誰家天麗隣中

止，輕粧薄粉光閭里。網戶一作洞房珠綴曲瓊鈎，芳茵翠被香

氣流。少年年幾方三六，含嬌聚態傾人目。餘香落葉坐相

氣流少年年幾方三六含嬌聚態傾人目餘香落葉坐相

催可憐絕世為誰媒

三 一作擬古又云劉孝威作

雙栖

一作飛

翡翠兩鴛鴦巫雲山

一作

洛月乍相望誰家妖冶

折花枝衫長釧動任風吹

一作娥眉睜睜使情移

金鋪玉鎖琉璃扇

花鈿寶鏡織成衣

一作青鋪鎖窻琉璃

美人年幾可十餘

含羞騁

一作轉

笑斂風裾珠丸出彈不可追空留可憐持與

誰

此詩二百五卷重出今已削去注異同為一首

同前

陳後主

池側鴛鴦春日鶯綠珠絳樹相逢迎誰家佳麗過淇上翠

釵綺袖波中漾雕軒繡戶花恒發珠簾玉砌移明月年時

二七猶未筭轉顧流盼髮鬢低風飛葉落時一作將何故可
惜可憐空擲度

同前

南飛烏鵲北飛鴻弄玉蘭香特會同誰家可憐出窓牖春
心萬媚勝楊柳銀床金屋挂流蘇寶鏡玉釵橫珊瑚今年
一作年時二八新紅臉宜笑宜歌羞更歛風花一去春一作春杳不
歸只為無雙一作雙雙惜舞衣

勞歌

伍緝之

幼童輕歲月謂為一作言可久長一朝見零悴歎息向愁荒

一作秋霜迤邐已窮極疹一作疾痾復不康每恐死及我朝露見

日光一作露不見白日光庶幾一作及盛年時驚逐情所忘一作暫逐

情所望 怨傷 吉辰既乖牙一作越來期耿未央促促歲月盡窮年空

同前

蕭摛

百年能幾許公事罷平生寄言任意正誰憐李少卿

鞠歌行

李白

玉不自言勝一作如桃李魚目笑之卞和耻楚國青蠅何太

多連城白壁遭讒毀荆山長號泣血人忠臣死為刑足鬼

聽曲知甯戚夷吾因小妻秦穆五羊皮買死百里奚洗拂

青雲上當時賤如泥朝歌鼓刀叟虎變磻溪中一舉釣六

合遂荒營丘東平生渭川一作本曲誰數一作識此老翁柰何

今之人雙目送飛鴻

同前

麗莫似漢宮妃
謙莫似黃家女
黃女持謙齒髮高
漢妃恃麗天廷去
人生容德不自保
聖人安用推天道
君不見蔡澤嵌枯詭
恠之形狀大言直
取秦丞相
又不見田千秋才智不出人
一朝富貴如有神
二侯行事在方冊
泣麟老人終困厄
夜光抱恨良嘆一作撲悲日月逝矣吾何之

浩歌

權德輿

杖策出蓬葦
浩歌愁興長
北風吹荷衣
蕭颯景氣涼
通達抵山郭
里巷連湖光
孤雲淨遠峯
綠水溢方塘
魚鳥樂天性
雜英互芬芳
我心獨何爲
萬慮縈中腸
履道身未泰
主家謀不減
心爲世教牽
跡寄翰墨場
出處兩未定
羈孤一作

家謀不減心為世教牽湖寄翰墨場出處兩未定羈孤

空自傷沉憂不可裁佇立河之梁晚歸茅簷下左右陳

壺觴獨酌復長謔放心遊八荒得喪同一域是非亦何常

胡為苦此生矻矻徒自強乃知盃中物可令一作憂患亡

一作忘 因此謝時輩棲息無何鄉

同前

白居易

天長地久無終畢昨夜今朝又明日髮髮滄浪牙齒疎不

覺身年四十七前去五十有幾年把鏡照面心茫然既無

長繩繫白日又無大藥駐朱顏朱顏日夜不如故青史功

名在何處欲留年少待富貴富貴不來年少去去復去今

如長河東流赴海無迴波賢愚貴賤同歸盡北邙塚墓高

差我古來如此非獨我未死有酒且高歌一作顏回短命

伯夷餓我今所得亦已多功名富貴湏推一作待命命苟不

來一作命若不來又作苟未知柰何

同前

李賀

南風吹山作平地帝遣天吳移海水王母桃花千遍紅彭

祖巫咸幾迴死青毛駿一作驄馬參差錢嬌春楊柳含湘一作

細煙箏人勸我金屈卮神血未寧身是一作問誰不湏亂舞

一作浪飲丁都護世上英雄本無主買絲繡作平原君有酒唯

澆趙州土漏催水咽玉蟾蜍衛娘鬢一作髮薄不勝梳看一作

差見秋眉換深一作新綠一作秋眉換綠世上男兒那剩促

長歌行

鮑明遠一作沈約

春隰蕙綠柳寒冱積皓雪依依往紀盈霏霏來思結思結

纏歲是曾是林地初節初節曾不掩洋榮逐弦缺弦缺更圓

縵歲晏曾是掩初節初節曾不掩浮榮逐弦缺弦缺更圓
合浮榮永沉滅色隨夏蓮變鬢與秋霜羣道迫無異期賢
愚有同絕銜恨豈云亡天道無甄別功名識所職竹帛尋
摧裂生外苟難尋坐為長歎說一作設

同前

王昌齡

曠野饒悲風颼颼稿

一作黃

蒿草繫馬倚

一作停

白楊誰知我

懷抱所是同袍者相逢盡衰老北

一作况

登漢家陵南望長

安道上有枯

一作有古

樹根下有鼯

一作有鼯

鼠窠高皇子孫

盡千載

一作古

無人過寶玉頻發掘精靈其若

一作柰

何人生

須達命有酒且長歌

同前

劉復

淮南木落秋雲飛楚宮商歌今正悲青春白日不與我當
壚舉酒勸君持出門驅驅四方事徒用辛勤不得意三山
海底無見期百齡世間莫虛棄君不見金城帝業漢家有
東制諸侯欲長久姦雄竊命風塵昏函谷重關不能守龍
蛇出沒經兩朝胡虜憑陵大道銷河水東流宮闕盡五陵
松栢自蕭蕭

短歌

徐謙

窮通皆是運榮辱豈關身不願

一作

門前客看時逢故人

同前

意氣青雲裏爽朗煙霞外不羨一囊錢唯重心襟會

同前二首

送和錄事歸台
州因寄蘇使君

杜甫

前者途中一相見人事經年一記君而後生相勸何寂寥君
有長才不貧賤君今起拖春江流余亦沙邊具小舟幸爲
達書賢府主江花未盡會江樓

二 贈王郎
司直

王郎酒酣拔劍斫地歌莫哀我能拔爾抑塞磊落之奇才
豫章翻風白日動鯨魚跋浪滄溟開且脫佩劍休徘徊西
得諸侯棹錦水欲向何門跋朱履仲宣樓頭春已深青眼
高歌望吾子眼中之人吾老矣

同前

李白

白日何短短百年苦易滿蒼穹浩茫茫萬劫太極長麻姑
垂兩鬢一半已成霜天公見玉女大笑億千場吾欲攬六

龍迴車挂扶桑北斗酌美酒勸龍各一觴富貴非所願爲
人駐顏光

同前

文粹作悲歌
集作短歌行

三首

顏况

邊城路今人犁田昔人墓岸上沙昔時江水今人家今人
昔人共長歎四氣相催節迴換明月皎皎入華池白雲離
離度清漢我欲昇天天隔霄我欲渡水水無橋我欲上山
山路險我欲汲井井泉遙越人翠被今何夕獨立沙邊江
草碧紫燕西飛欲寄書白雲何處逢來客

一作
蹤跡

二

新繫青絲百尺繩心在君家轆轤上我心皎潔君不知轆
轤一轉一惆悵何處春風吹曉幕江南淶水通朱閣美人

二八顏如花泣向春風一作風畏花落臨春風聽春鳥別時

二八顏如花泣向春一作東風畏花落臨春風聽春鳥別時
多見時少愁人一夜不得眠瑤井玉繩相對曉

三

軒轅黃帝初得仙崑湖一去三千年周流三十六洞天洞
中日月星辰聯騎龍駕景遊八極軒轅弓劍無人識東海
青童寄消息

本集自臨春風至軒轅以下爲一首列之第三篇文
苑所載多脫略今從文粹及集本添入但不用序文

同前二首

白居易

世人求富貴多爲奉一作身嗜欲盛衰不自由得失常相逐
聞君少年日苦學將干祿負芟塵中遊抱書雪前讀布衾

不周體藜茹纔克腹四一作十登官途五十被朝服奴温

新挾纊馬飽初食粟未敢議歡遊尚爲名檢束耳目聾暗

後堂上調絲竹牙齒缺落時盤中堆酒肉彼來此已去外

餘中不足少壯與榮華相避如寒燠青雲去地遠白日經

天速從古無柰何短歌空一作一曲

二

矐矐太陽如火色上行千里下一刻出爲白晝入爲夜團

轉如珠住不得住不得可柰何爲君舉酒歌短歌歌聲苦

詞亦苦四座少年君聽取今夕未竟明旦催秋風纔往春

風迴人無根帶時不駐朱顏白日相隳頽勸君且強笑一

面勸君復強飲一盃人生不得長歡樂年少須臾老到來

面勸君復強飲一盃人生一不得長歡樂少年少須更老到來

同前

馮著

寂寂草中蘭亭亭山上松
貞芳日有分生長耐相容
結根各得地幸沾雨露功
參辰無停泊且顧一西東
君但開懷抱猜恨莫怱怱

同前

釋皎然

古人若不死吾亦何所悲
蕭蕭煙雨九原上白楊青
松塋者誰貴賤同一塵
死生同一指人生萬代一作在世共如此何

似一作異

浮雲與流水短歌行短歌無窮日已傾鄴宮梁苑

徒有名春草秋風傷我情何為不學金仙侶一悟空王無死生

同前

聶夷中

八月木陰

一作薄十葉三墮枝

人生過五十亦已同此時

朝出東郭門嘉樹鬱參差暮出西郭門原草已離披南隣

好臺榭北隣善歌吹榮華忽銷散

一作歌

四顧令人悲生死

與榮辱四者乃常期古人耻其名沒世無人知無言鬢似

霜勿謂事

一作髮

如絲耆年無一善何殊食乳兒

同前

釋子蘭

日月何忙忙出沒住不得使我勇壯心少年如頃刻人生

石火光通時少與塞四季倏往來寒暑變為賊偷人面上

花奪人頭上黑

同前

司空圖

鳥飛飛兔蹶蹶朝來竟去催時節女媧只解補青天不鮮

煎膠粘日月

同前

王貞白

物候來相續新蟬送晚鶯百年休倚賴一夢甚分明金鼎

神仙隱一作秘銅壺晝夜傾不如早立德萬古有其名

放歌行

南望一作渡洛陽津西望十二樓明堂坐天子月朔朝諸侯

清樂動千門皇風被九州慶雲從東來決瀉抱日流昇平

貴論道文墨將何求有詔徵草澤微誠將獻謀一作獻冠

冕如星羅拜揖曹與周望塵非吾事入職一作賦且遲留幸

蒙國士識自一作因脫負薪裘今者放歌行以慰梁甫愁位

榮數斗祿奉義本一作養母豐羞願一作若得金膏遂飛雲亦可

籌一作壽

同前

李頎

少年學文耻學武世上功名不鮮取雖沾寸祿已後時徒
 欲出身仕明主栢梁賦詩不及宴長楸走馬誰相數歛迹
 俛眉心自高含歌擊節聲半苦由是蹉跎一丈夫養鷄牧
 豕東城隅空歌漢代蕭相國肯事霍家馮子都虛爾當年
 名籍籍濫作詞林兩京客故人斗酒安隱橋黃鳥春風洛
 陽陌吾家令弟才不羈五言破的人共推興來逸氣如湓
 湧千里長江歸海時別離短景何蕭索佳句相思能問作
 纍頭南望魯陽山木葉紛紛向人落

同前

孟雲卿

吾觀天也圖世界亦向小落落大海中飄浮數州島資愚

吾觀天地圖世界亦何小落落大海中飄浮數洲島賢愚
與蟻虱一種同草草地脉日夜流天衣有時掃東山謁居
士了我生死道自見難噬臍心通可親腦軒皇竟磨滅周
孔亦衰老末謝當時人吾將寶非寶

同前

權德輿

夕陽不駐東流急榮名貴在當年立青春虛度無所成白
首銜悲亦何及拂衣西笑出東山君臣道合俄頃間一言
一笑玉墀上變化生涯如等閑朱門杳杳列華戟坐中皆
是玉侯客鳴環動珮暗珊珊駿馬花驟白王鞍十年斗酒
不知貴半醉留賓邀盡歡銀燈一作燭煌煌夜將久侍婢金
壘瀉春酒春酒盛來琥珀光暗聞蘭麝幾般香乍看皓腕

映羅袖微聽清歌發杏梁雙鬢美人君不見一一皆勝趙
飛燕迎杯乍舉石榴裙勻粉時交合歡扇未央鍾漏醉中
聞聯騎朝天曙色分雙闕烟雲遙靄靄五衢車馬亂紛紛
罷朝鳴佩驟歸鞍今日還同昨日歡歲歲年年恣遊讌出
門滿路光輝遍一身自樂何足言九族爲榮真可羨男兒
稱意湏及時閉門下帷人不知年光看逐轉蓬盡徒詠東
山招隱詩

文苑英華卷第二百三

文苑英華卷第二百四

詩五十四

樂府十三

長門怨二十首

長信宮五首

西宮秋一作愁怨二首

昭君怨三十五首

班婕妤怨九首

銅雀臺七首

銅雀妓九首

湘妃怨二首

長門怨

喬備

秋入長門殿木落洞房虛妾思宵夜靜君恩日更疎墜露清金閣流螢點玉除還將閨裏恨遙問馬相如

同前

沈佺期

月皎風泠泠長門次掖庭玉階聞墜葉羅幌見飛螢清露

凝珠綴流塵下翠屏妾心君未察愁嘆劇繁星

同前

崔顥

君王寵初歇棄妾長門宮紫殿青苔滿高樓明月空夜愁
生枕席春意罷簾櫳泣盡無人問容華落鏡中

同前

劉長卿

何事長門閉珠簾只自垂月移深殿早春向後宮遲蕙草
生閑地梨花發舊枝芳菲似恩幸看着一作却被風吹

同前

岑參

君王嫌妾妬閉妾在長門舞袖垂新寵愁眉結舊恩綠錢
侵一作生履跡紅粉濕啼痕羞被天桃一作桃花笑看春獨不言

同前

賈至

蜀坐思千里春庭曉九景長驅馬出垣非羽翠幃八柳暖影金堂舞蝶

獨坐思千里春庭曉景長
鶯語喧翡翠幙柳覆鬱金堂
舞蝶縈愁緒繁花對靚粧
深情託瑤瑟絃斷不成章

同前

盧綸

空宮古廊殿寒月落斜暉
臥聽未央曲滿箱歌舞衣

同前

釋皎然

春風日月閉長門搖動春心似
夢竟若遣花開只笑妾不

如桃李自一作無言

同前

戴叔倫

自憶專房寵曾居第一流
移恩向他處一作向處去暫妬

不容收夜靜一作夕管絃一作絃管絕月明
宮殿秋空將舊時意

長望鳳凰樓

同前

裴文泰

一作交太

自閉長門經幾秋
羅衣濕盡淚還流
一種蛾眉明月夜
南

宮歌吹

一作管

北宮愁

同前

齊澣

宮殿沉沉月欲分
昭陽更漏不堪聞
珊瑚枕上千行淚
不

是思君是恨君

一作半是思君半恨君

同前

劉皐

鶯鶯孤思通寂寂
長門夜

一作夕

妾妬亦知非

一作君

君恩那

不借

一作惜

携琴就玉堦
調悲聲未諧
將心寄

一作記

明月流

影入君懷

同前

劉言史

獨坐虛窗
暈結
夜愁
暫時
思去
亦難
收
一作
手持
金筋
垂
絛

同前

獨坐爐邊結夜愁暫時恩去亦難收一作手持金筋垂紅

淚亂撥寒灰不舉頭

同前

耿緯

聞道昭陽宴嘖蛾落葉中清歌逐寒月遙夜入深宮

同前

楊衡

絲聲繁兮管聲急珠簾不捲風吹入萬遍凝愁枕上聽千

迴候命花間立望望昭陽信不來迴眸獨掩紅巾泣

同前

劉綏

雨滴梧桐秋夜長愁心和淚一作到昭陽啼痕不學君恩

斷拭却千行更萬行

同前

劉得仁

爭得一人聞此怨長門深夜有妍姝早知雨露翻相誤只
插荆釵嫁匹夫

同前

張喬

一作劉駕

御泉長統鳳凰樓自

一作只

是恩波別處流閑蝶舞衣歸未

得夜來砧杵六宮秋

同前二首

王貞白

寂寞故宮春殘燈曉尚存從來非妾過

一作妬

偶爾失君恩

花落傷容鬢鶯啼敬駕夢魂翠華如可待應免老長門

二

葉落長門靜苔生未巷幽相思對明月獨坐向空樓鑿駕
迷終轉蛾眉老自愁昭陽歌舞伴此夕未知秋

右長門怨詩劉皇歌緯楊衡劉緩王貞白第二首皆用

迷終轉蛾眉老自愁昭陽歌舞伴此夕未知秋

右長門怨詩劉皐耿緯楊衡劉緩王貞白第二首皆用

昭陽字按昭陽乃趙飛燕事與陳后長門宮不相關此

所未詳

長信宮

一作婕妤怨

崔國輔

長信宮中草年年愁處生為

一作時又作故

侵珠履跡不使玉堦

行

同前

一作長信怨二首

金井梧桐秋葉黃珠簾不捲夜來霜薰籠

一作金爐

玉枕無顏

色臥聽南宮

一作宮中

清漏長

二

奉帚平明秋

一作金

殿開且

一作暫

將團扇共徘徊王顏不及

寒鴉色猶帶昭陽日影來

右三首此集元在長門怨中今以文粹及郭茂倩樂府
改作長信宮

同前

田氏

團圓手中扇昔為君所持今日君棄捐復值秋風時悲將
入篋筥自嘆知何為

同前

劉方平

夢裏君王近宮中河漢高秋風能再熱團扇不辭勞

同前

王昌齡

芙蓉不及美人粧水殿風來珠翠香誰問

一作

含啼掩秋

扇空懸明月待君王

二

西宮夜靜百花香欲捲珠簾春恨長斜抱雲和深見月隴
隴樹色隱昭陽

昭君怨

梁簡文帝

玉艷光瑤質金鈿婉黛紅一去葡萄觀長別披香宮秋蟾
照漢月愁帳入胡風妙工偏見詆無由情恨通

同前

沈約

朝發披香殿夕濟汾陰河於茲懷九折自此斂雙蛾露粧

如一作疑 湛露繞臉一作臆 狀流波日見奔沙起稍覺轉蓬多

胡風犯肌骨非直傷綺羅銜深試南望関山鬱嵯峨始作

傷春曲終成苦寒歌唯有三五夜明月暫經過

同前

武陵王

塞外無春色邊城有夙霜誰堪覽明鏡持許照紅粧

同前

何遜

一作妥

昔聞別鶴弄已自軫離情今來昭君曲還悲秋草并

同前

梁王叔英妻劉氏

一生竟何定萬事良

一作最

難保丹青失舊儀玉匣成秋草

想妾辭關淚至今猶未燥漢使汝南還殷勤爲人道

同前二首

梁范靜妻沈氏

早信丹青巧重賂

一作貨

洛陽

毛延壽長安人作洛陽非

師千金盡

一作買

蟬鬢百萬寫蛾眉

二

今朝猶漢地明且入胡關高堂歌吹少遊子夢中還

今朝猶漢地明且入胡關高堂歌吹少遊子夢中還

一作情寄

南雲反思
逐北風還

同前

梁施榮泰

重羅下椒閣舉袖拂胡塵寂寞

一作唧唧

撫心嘆蛾眉誤殺人

同前

張正見

塞樹暗胡塵霜樓明漢月淚染上春衣憂變華年髮

同前

陰鏗

一作東昭

跨鞍今未訣垂淚別親賓漢地隨行盡胡關逐望新交河

擁寒霧

一作露

隴日

一作首

聞沙塵唯有孤明月猶能送遠

一作

送人

同前二首

庾信

拭啼辭戚里迴顧望昭陽鏡失菱花影釵除却月梁圍腰
無一尺垂淚有千行綠衫承馬汗紅袖拂秋霜別曲真多
恨哀絃須更張

二

斂眉光祿塞遙望夫人城片片紅粧落雙雙淚眼生冰河
牽馬度雪路抱鞍行朔風入骨冷夜月照心明方調琴上
曲變作胡笳聲

同前

陳後主

圖形漢宮裏遙聘單于庭狼山聚雲暗龍沙飛雪輕笳吟
度隴咽笛轉出閨鳴啼粧塞一作寒葉下初月愁眉生一作愁眉

月生只餘馬上曲猶作別時聲

同前

薛道衡

我本良家子充選入椒庭不蒙女使進更失畫師情蛾眉

非本質蟬鬢改真形專由妾命薄一作寒誤使君恩輕啼霑

一作落渭橋路嘆別長安城夜依一作今夜寒草宿朝逐一作朝朝轉

蓬征却望閔山迥前瞻沙漠平胡風帶秋月嘶馬雜笳聲

毛裘易羅綺氊帳代帷屏自知蓮臉歇羞看菱花明釵落

終應棄髮一作髻解不須縈何用單于重詎假閔氏名馱馱

聊強食桐酒未能傾心隨故鄉斷愁逐塞雲生漢宮如有

憶為視旄頭星

同前

盧照隣

金殿恩中絕交河使漸稀肝腸隨一作辨玉輦形影向金微

漢宮草應綠胡庭沙正飛願逐三秋鴈年年一度歸

同前

駱王賓

斂容辭豹尾緘恨

怨一作

度龍鱗金鈿明漢月玉筯染胡塵

粧一作古

鏡菱花暗愁眉柳葉嚙唯有清笳曲時聞芳樹春

同前

張文琮

我途飛萬里迴首望三秦忽見天上雪還疑上苑春玉痕

垂淚粉

一作粉淚

羅袂拂胡塵為得夢中曲還悲遠嫁人

同前二首

董思恭

琵琶馬上彈行路曲中難漢月正南遠燕山直北寒髻鬟

風拂亂

一作散

眉黛雪沾殘斟酌紅顏改

一作盡

徒勞握鏡看

鏡裏看

一作何勞

二

新年猶尚小那堪遠聘秦
裾衫沾馬汗眉黛染胡塵
舉眼無相識路逢皆異人
唯有梅將李猶帶故鄉春

同前三首

陳方虬

漢道今

一作初

全盛朝廷足武臣何煩

一作煩

薄命妾辛苦遠

和親

二

旃涕辭丹鳳銜悲向白龍
單于浪驚喜無復舊時容

三

塞外無青草

一作胡地無花草

春來不似春自然衣帶緩
非是覓

一作為腰身

同前

郭元振

聞有河南一作南河信傳言殺盡師始知君念一作惠重更復惜

遣盡一作蛾眉

同前

銜悲出漢闕落淚洒胡鞍閔揄三夏凍塞柳九春寒眉任愁中結腰隨帶裏寬別曲易悽斷哀絃不忍彈

同前

顧朝陽

莫將鉛粉匣不用鏡花光一去邊城路何情更盡粧影銷胡地月衣盡漢宮香妾死非閔命都一作抵緣怨斷腸

同前

上官儀

玉關春色曉一作晚金河路幾千琴悲桂條上笛怨柳花前

露掩臨粧鳳一作風驚入影眉蟬緘書待還使淚盡白高

玉關春色曉
一作金河路幾千
琴悲桂條上
笛怨柳花前

霧掩臨粧鳳

一作月
風驚入髮
蟬緘書待還
使淚盡白高

一作

雲又天
作日

同前二首

李白

漢家秦地月流影送明妃
一上玉關道天涯去不歸
漢月還從東方出明妃西嫁無來日
臙脂長寒雪作花媚眉顛
顛沒胡沙生乏黃金在圖畫死留青塚使人嗟

二

昭君拂玉鞍上馬啼紅頰
今日漢宮人明朝胡地妾

同前二首

儲光羲

日暮驚沙亂雪飛
傍人相勸易羅衣
強來前帳看歌舞
共待單于夜獵歸

胡王知妾不勝悲樂府皆傳漢國詞朝來馬上箜篌引稍

似雲一作宮中閑夜時

同前

釋皎然

自倚嬋娟望主恩誰知美惡忽相翻黃金不買漢宮貌青
塚空埋胡地魂

同前

梁氏瓊

自古有一作無和親天移一作貽到妾身朔一作胡風嘶去馬漢

月弔行輪衣薄狼山雪粧成虜塞春回看父母國生死畢

胡塵

同前

白居易

明妃風貌最娉婷合在椒房應四星只得長一作當年備宮

明妃風貌最娉婷合在椒房應四星只得長一作當年備宮

掖何曾專夜奉帳一作幃屏見踈從道迷圖畫知屈那教配

虜庭自是君恩薄如紙不須一向恨丹青

同前二首

時年十七

前人

滿面胡沙滿面風眉銷殘黛臉銷紅愁苦辛勤顛顛盡如今却似畫圖中

二

漢使却廻憑寄語黃金何日贖蛾眉君王若問妾顏色莫道不如宮裏時

班婕妤怨

梁孔翁歸

長門與長信日暮九重空雷聲聽隱隱車響絕籠籠一作隴隴

恩光隨妙舞團扇逐秋風
鉛花誰不見一作慕
人意自難同

一作終

同前

梁劉孝綽

應門寂已閉非復後庭時
况在青春日萋萋綠草滋
妾身

似秋扇君恩絕履綦誰一作詎
憶遊輕輦徒令一作從今賤妾辭

同前

梁何思澄

寂寂長信晚雀聲愁洞房
蜘蛛網高閣駁蘇被長廊
虛殿

簾帷寂閑堦花蘂香悠悠
視日暮還復守一作拂空床

同前

梁徐俳妻劉氏

日暮應門閉愁思百端生
况復昭陽近風傳歌吹聲
寵移

真一作終不恨諛枉太無情
抵言爭分理非妬一作獨舞腰輕

同前

陳陰鏗

同前

陳陰鏗

栢梁新寵盛長信昔恩傾誰為諸人巧

一作詩書重

翻為歌舞

輕花月分窓進苔草共堦生曉

一作妾又作憶

淚衫前滿單眠窈

一作夢

裏驚可惜逢秋扇何用合歡名

同前

崔湜

不分君恩斷新粧視鏡中容華尚春日嬌色已秋風枕席

臨燈

一作愁

曉屏帳

一作惟屏

向月空年年後庭樹榮落在深宮

同前

王維

宮殿生秋草君王寵

一作恩

幸疎那堪聞鳳吹門外度金輦

同前

女郎劉雲

君恩不可再

一作見

妾豈如秋扇秋扇尚有時妾身永微賤

莫言朝花不復落嬌容幾奪昭陽殿

同前

陳標

掌上恩移玉帳空香珠滿眼泣春風飄零怨柳凋眉翠狼
籍愁桃墜臉紅鳳輦祗應三殿北鸞聲不散五湖中笙歌
處處迴天睽獨自無情長信宮

銅雀臺

荀仲舉

高臺秋色晚銅雀

一作直置
又作直望

已淒然况復歸風便松聲入

管

一作斷

絃淚逐梁塵下心隨團扇捐誰堪三五夜空對月

光圓

同前

張正見

荒涼銅雀晚搖落墓田通雲慘當歌日松吟欲舞風人踈

瑤席冷曲罷總惟空可惜年年作淚俱盡望陵中

瑤席冷曲罷總惟空可惜年年一作將淚俱盡望陵中

同前

劉廷琦

銅雀宮觀委灰塵魏主園陵漳水濱卽今西望猶堪思况復當時歌舞人

同前

賈至

日暮銅臺靜西陵鳥雀歸撫絃心斷絕聽管淚霏微一作霏霏靈柩臨期奠空床卷寢木蒼蒼川上月應照妾魂飛

同前

馬戴

魏宮歌舞地蝶戲鳥還鳴玉座人難想一作到銅臺雨滴平西陵樹不見漳浦草空生萬恨盡埋此徒懸千載名

同前

女郎張璠一作瑛

君王冥漠不可見
銅雀歌舞空徘徊
西陵憤憤悲宿鳥
高殿沉沉閉青苔
青苔無人跡
紅粉空自哀

同前

女郎程長文

君王去後行人絕
簫竽不響歌喉咽
雄劍無威光彩沉
寶琴零落金星滅
玉墀寂寂墜秋露
月照當時歌舞處
當時歌舞人不迴
化為今日西陵灰

銅雀妓

何遜

秋風木葉落
蕭瑟管絃清
望陵歌對酒
向帳舞空城
寂寂庭^{一作簷}宇曠
飄飄帷幔輕
曲終相顧起
日暮松栢聲

同前

劉孝綽

雀臺三五日絃^{一作歌}
吹似佳期况復^{一作更對}
西陵晚松風吹

崔臺三五日絃歌一作吹似佳期况復更對西陵晚松風吹

縹一作素帷危弦斷復續一作更接妾心傷一作心傷於此時誰言留

客袂還一作翻掩望陵悲

同前

喬知之

金閣早一作惜分香鉛華不重粧空餘強歌舞一作歌舞地猶是

為君王哀絃調已絕曲艷不須長共看西陵暮秋烟生白

楊

同前

商高

日暮銅雀迴秋一作幽深玉座清蕭森松柏望委鬱羅綺一作

羅綺一作羅情君恩不再得一作再重妾舞為誰輕

同前

李邕

西陵望何及絃管徒在茲誰言死者益但令生者悲丈夫

有餘志兒女焉足私擾擾多俗情投迹牙相師直節豈感
激荒淫乃淒其潁水有許由西山有伯夷頌聲何寂寥唯
聞銅雀詩君舉良未易永爲後代嗤

同前

釋皎然

強開罇酒向陵看憶得君王舊日歡不覺餘歌悲自斷非
閔艷色一作轉聲難

同前

朱放

恨唱歌聲咽愁翻舞袖遲西陵日欲暮是妾斷腸時

同前

劉方年

遣令奉君王嘖娥強一粧歲移陵樹色恩在舞衣香玉座
生秋氣銅臺下夕陽淚痕沾井幹舞袖爲誰長

生秋氣銅臺下夕陽淚痕沾井幹無拜袖為誰長

同前

歐陽詹

蕭條登古臺迴首黃金屋落葉不歸林高陵未為谷粧容
徒自麗舞態閱誰目惆悵總帷空一作鳴咽練帳前
歌聲苦於哭

湘妃怨

陳羽

二妃愁一作怨處雲沉沉二妃怨一作哭處湘江一作水深商人

酒滴廟前草蕭索一作風風生斑竹林

同前

王貞白

舜欲省蠻陬南巡非逸遊九山沉白日二女泣滄洲目極
楚雲斷恨深湘水流至今聞鼓瑟咽絕不勝愁

文苑英華卷第二百四



文苑英華卷第二百四

詩五十四

文苑英華卷第二百五

詩五十四

樂府十四

古意三十三首

擬古十四首

古意三首

梁吳均

雜虜寇銅鞮征役去三齊扶山剪踈勒傍海掃沉黎光夜

悉如一作電馬汗盡成泥何當見天子畫地取

關西

此詩一百九十六卷重出今已削去注異同為一作

二

匈奴數欲盡僕在玉門關蓮花穿劍鏑秋月掩刀環春機

鳴窈窕夏木思一作鳥綿蠻中人坐相望狂夫終不還

三
西都盛冠蓋九逵塵霧塞中有惡少年伎能專自得玉鞭
蓮花紐金芑流星勒聊為路傍人寫鞞長楸北

同前

王僧孺

青絲

一作控

被燕馬紫艾飾吳刀朝風吹錦帶晚

一作落

日暎

珠袍陸離閑右客照耀山西豪雖非學詭遇終是任逢遭
人生會有死得處如鴻毛寧能若一作偶雞鷲寂寂隱蓬蒿

同前

劉孝綽

燕趙多佳麗日照紅粧蕩子十年別羅衣雙帶長春樓

怨難守玉堦悲自傷復此歸飛燕

一作對此飛歸燕

銜泥遶曲房

差池入綺幙上下傍雕梁故居猶尚爾故人何安

一作安

可忘

相思昏望絕古伯昔夢容光竟交忽在御轉側定他鄉徒然

相思昏望絕宿昔夢容光覓交忽在御轉側定他鄉徒然

顧一作願枕席誰與同衣裳空使蘭膏夜炯炯對繁霜

此詩二百四十七卷重出今已削去注異同為一作

同前

逶迤臨雲雨蛾眉戲瓊一作瑤臺對酒自嬌笑君王肯下來

擊鼓雷闐闐選妓紛呈才錫宴池上子精鬼醉不迴指日

窮所樂豈知殷運開孤舟一遙放層構成塵埃

長安古意一首

盧照隣

長安大道連狹斜青牛白馬七香車玉輦縱橫過主第金

鞭絡繹向侯家龍銜寶蓋承朝日鳳吐流蘇帶晚霞百丈

遊絲爭繞樹一群嬌鳥共啼花啼花戲蝶千門側碧樹銀

臺萬種色，複道交窓作合歡。雙闕連甍垂鳳翼，梁家畫閣
天中起。漢帝金莖雲外直，樓前相望不相知。陌上相逢詎
相識，借問吹簫向紫烟。曾經學舞度芳年，得成比目何辭
死。願作鴛鴦不羨仙，比目鴛鴦真可羨。雙去雙來君不見
生憎帳額綉孤鸞，好取開簾帖雙燕。雙燕雙飛遶畫梁，羅
帷翠被鬱金香。片片行雲著蟬鬢，纖纖初月上鵝鬟。淡黃
粉白車中出，含嬌含態情非一。妖童寶馬鐵連錢，倡婦盤
龍金屈膝。御史府中烏夜啼，廷尉門前雀欲棲。隱隱朱城
臨玉道，遙遙翠幘沒金堤。挾彈飛鷹杜陵北，採丸借客渭
橋西。俱邀俠客芙蓉劍，共宿倡家桃李蹊。倡家日暮紫羅
裙，清歌一轉口氛氲。北堂夜夜人如月，南陌朝朝騎似雲。

裾清歌一轉口氣盈北堂夜夜人如月南陌朝朝騎似雲

南陌北堂連北里五劇三條控三市弱柳青槐拂地垂佳
氣紅塵暗天起漢代金吾千騎來翡翠屠蘇鸚鵡杯羅襦
寶帶為君解燕歌趙舞為君開別有豪華稱將相轉日迴
天不相讓意氣猶來排灌夫專權判不容蕭相專權意氣
本英雄青虬紫燕坐生風自矜歌舞長千載自謂驕奢陵
五公節物風光不相待桑田碧海須臾改昔時金堦白玉
堂即今唯見青松在寂寂寥寥楊子居年年歲歲一牀書
獨有南山桂華發飛來飛去襲人裾

古意二首

沈佺期

盧家少一作小婦鬱金堂海燕雙栖玳瑁梁九月寒砧催下
葉十年征戍憶遼陽白狼河北軍一作音書斷丹鳳城南秋

夜長誰知含情一作愁獨不語見一作使妾明月對一作照流黃

二

八月涼風動高閣三千一作千金麗人卷綃幕已憐地上歇芳
菲不見君恩復搖落世上榮枯如轉蓬是時阡陌暮雲中
飛燕恃寵昭陽殿班姬飲恨長信宮長信宮昭陽殿春來
歌舞妾自知秋至簾櫳君不見古時羸女厭世紛學吹鳳
簫乘綵雲含情轉眄向蕭史千載童顏持贈君

同前

邢象玉

家中酒新熟園裏木初榮停杯欲取醉悒然思友生忽聞
有奇客何姓復何名嗜酒陶彭澤能琴阮步兵何須問寒
暑徑共坐山亭舉袂祛啼鳥揚巾掃落英心神無俗累歌

詠有新聲新聲是何曲滄浪之水清

同前

和李侍郎

喬知之

妾家巫山隔漢川君度南庭向胡宛高樓迢遞想金天河
漢昭回更悽然夜如何其夜未央閑花照月愁洞房自矜
夫壻勝王昌三十曾作侍中郎一從流落戍漁陽懷哉萬
恨結中腸南山冪冪兔絲花北陵青青女蘿樹由來花葉
同一根今日枝條分兩處三星差池光照燭北斗西指秋
雲薄莖枯綠謝葉憔悴香消花盡色零落美人長嘆艷容
萎含情收取摧折枝調絲獨彈聲未移一作調絃獨坐朱顏移感君
行坐星歲遲閨中宛轉今若斯一作苦思誰能為報征人知

同前

吳少微

洛陽芳草向春開洛陽女兒平旦來流車走馬紛相催推

一作折

芳瑤草向曲臺曲臺自有千萬行重花累葉間垂楊

北林朝日錦明光南國微風蘇合香可憐窈窕女下作耶

鄆倡妙舞輕迴拂長袖高歌浩唱發清商歌終舞罷歡無

極樂往悲來長歎息陽春白日不少留紅榮

一作花

碧樹無

顏色碧樹風花先春度珠簾粉澤無人顧如何年少忽遲

暮坐見明月與白露白露明月夜已寒香衣錦帶空珊珊

今日陽春一妙曲鳳凰樓上與君彈

同前

蔣冽

昨夜巫山中失却陽臺女今日粧閣裏獨伴楚王語

同前

常建

井底玉水動地明琥珀輓轆青絲索仙人騎鳳披綵霞挽

井底玉水動地明琥珀轆轤青絲索仙人騎鳳披綵霞挽
上銀瓶照天閣黃金作身雙飛龍口銜明月噴芙蓉一特
渡海望不見曉上青樓十二重

同前

崔顥

十五嫁王昌盈盈出畫堂自矜年正小復倚壻為郎舞愛
前溪綠歌憐子夜長閑時聞百草度日不成粧

同前六首

崔國輔

遺却珊瑚鞭白馬騎不行章臺折楊柳春日路傍情
此詩一百九十四卷重出今已削去

二

玉籠薰羅裳着罷眠洞房不能春風裏吹却蘭麝香

三

湖南與君別湖北憶君歸湖裏鴛鴦起雙雙他自飛

四

種棘遮藤蕪畏人來補殺比至狂夫還看看幾花發

五

歸來日尚早却欲向共洲渡口水流急迴船不自由

六

淨掃黃金塔飛霜厚如雪下簾彈篋篋不忍見秋月

同前

李頎

男兒事長征生作一作

幽燕客賭一作

觀

勝馬蹄下由來輕

七尺殺人莫敢前髮如蝟毛磔黃金隴底白雲飛未得報

思不得歸遼東小婦年一十五慣彈琵琶會歌舞合爲羌笛

恩不得歸遼東小婦年十五慣彈琵琶會歌舞合爲羌笛
出塞聲使我三軍淚如雨

同前

崔曙

綠筍總成行紅花亦成子能當此時好獨自幽閨裏夜夜
苦更長愁來不如死

同前

崔萱

灼灼葉中花夏萎春又芳明明天上小蟾缺圓復光未如
君子情朝違夕已忘玉帳枕猶暖紈扇思何長願因西南
風吹上玳瑁床嬌眠錦衾裏宛轉雙鴛鴦

同前

戴伏玳

窮秋朔風起滄海愁陰漲虜騎掠河南漢兵屯灞上羽書

驚沙漠刃斗誼亭障關塞何蒼茫
這烽迺相望弱齡負雄節俠客多
招訪投筆棄書生堤戈逐飛將
拔劍照霜白怒髮衝冠壯會立
萬里功視君封侯相

同前

權德輿

家人強進酒酒後能忘情持杯未飲時
衆感紛已盈明月

照我旁

一作房

庭柯振秋聲空庭白露下枕席涼風生
所思

萬里餘水闊山縱橫佳期憑夢想未曉
愁雞鳴願得一心

人當年歡樂并長筵映玉俎素指

一作手

彈秦箏暇睇呈巧

笑惠音激淒清此願良未果永懷空如醒

同前三首

賦贈陸大夫十二丈

孟郊

蓮子不可得荷花生水中猶勝道傍柳無事時

一作時

蕩春風

蓮子不可得荷花生水中猶勝道傍柳無事時一作蕩春風

二

綠萍與荷葉同在一泉一作此中風吹荷葉在綠萍西復

東

三

蓮花不開一作葉時苦心終日卷春水一作徒蕩漾荷花

未開展

同前

張夫人

輓轡曉轉素絲綆桐聲夜落蒼苔博涓涓吹溜若時雨濯
濯佳蔬非用天丈夫不解此中意抱甕當時徒自賢

同前

梁鋳

妾家巫峽陽羅帳寢銀床曉日臨窓久春情引夢長落釵

仍在鬢微汗欲消黃縱使蒙籠覺翫遊逐楚王

同前

劉商

達曙寢衣冷開門霜露凝風吹昨夜淚一片枕前冰

同前

賈島

碌碌復碌碌百年雙轉轂志士中夜心良馬白日足俱為
不等閑誰是知音目眼中兩行淚會弔三獻玉

擬古

此詩已見二百三卷

劉孝威

同前

此詩已見二百六卷

辛德源

同前

崔融

飲馬臨濁河濁河深不測河水日東注河源迴西極思君
正如此誰為生羽翼日夕大川陰雲霞千里色所思在何

處宛在機中織離夢當有寃愁容定無力夙齡負奇志中

正如此誰爲生羽翼日夕大川陰雲霞千里色所思在何處宛在機中織離夢當有覓愁容定無力夙齡負奇志中夜多歎息拔劍斬長榆彎弧射小棘班張固非擬衛霍行可卽寄謝閨中人努力加飡食

同終南山擬古

胡師耽

結廬終南山西北望帝京烟霞亂鳥道劣見長安城宮雉牙相映雙闕雲間生鐘鼓沸閭闔笳管咽承明朱門臨槐路紫蓋飛縱橫望望未極已甕牖秋風驚巖岫草木黃飛鴈遺塞聲墜葉積幽逕繁露垂荒庭甕中酒新熟澗谷寒蟲鳴且對一壺酒安用世間名寄言市朝客君王樂太平

擬古

何思澄

故交不可忘猶如蘭桂芳新知雖可悅不異茱萸香妾有

鳳鷓

一作皇

曲非無陌上桑薦君君不御抱琴自悲涼

同前贈陳子昂

此詩見二百四十九卷

喬知之

同前三首

徐彥伯

讀書三十載馳騫周六經儒衣干時十忠策獻闕庭一朝
 奉休明從容厠群英束身趨建節秉筆坐承明廡署相填
 噓寮史紛縱橫五日休澣時屠蘇繞玉屏橘花覆北沼桂
 樹交西榮樹栖兩鴛鴦含春向我鳴皎潔綺羅艷便娟絲
 管清擾擾天地間出處各有情何必巖石下枯槁閑此生

二

遙裔烟嶼鴻雙影旦夕同交翰倚沙月和鳴弄江風唐若
 茂芳序君子從遠戎雲生陰海沒花落春潭空紅淚掩促

卷一百一十五 綠詩惜鈴粉紅裂帛附雙燕

沈氏方序君子從遠戎雲生陰海沒花落春潭空紅淚掩促

桂錦余羅熏籠自傷瓊鬢綠詎惜鉛粉紅裂帛附雙燕

余向遼東

三

頽光無淹晷逝水有迅流綠苔紛易歇紅顏不再求歌笑

當及春無令壯志秋弱年仕關輔門豁王疑御溝敷愉東

城際婉變南陌頭荷花嬌綠水楊葉暖青樓中有綠疑作綺

羅人可憐名莫愁畫屏繞金膝珠簾懸玉鈎纖指調寶瑟

泠泠哀且柔贈君鴛鴦帶因以鷓鴣裘向曉吟日坐閨夕

秉燭遊無作北門客咄咄懷百憂

同前

李白

生者如過客死者如一作歸人天地一逆旅同悲萬古塵

月兔空搗藥扶桑已成薪白骨寂無語一作言青松豈知春
前後皆歎息浮雲何足珍

同前

釋皎然

日出天地正煌煌闢晨曦六龍驅群動古今無盡時夸父
亦何愚競走先自疲飲乾咸池水折盡長桑枝渴死化爍
火嗟嗟徒爾為空留鄧林在折盡一作推令人嗤

同前

郭茂倩樂府作東飛伯勞歌

李暇

秦王龍劍燕后琴珊瑚寶匣鏤雙心誰家兒女抱香枕開

衾滅燭願侍寢瓊窓半上金鏤幃輕羅隱面不障羞青綺

帳中坐相憶紅羅鏡裏見愁色簷花照月鶯對栖空將可

隣暗中啼

同前

孟簡

劍客不誇貌主人知取心但營織毫義肯計千萬金勇發
看鷲擊憤來聽虎吟平生貴酬德一刃敵無幽深

同前

顧况

龍劍昔藏影送雄留其雌人生阻歡會神物亦別離碧樹
感秋落佳人無還期夜琴為君咽浮雲為君滋愛而傷不

見使星徒參差

集作星漢
徒參差

文苑英華卷第二百六

詩五十六

樂府十五

飛來雙白鶴三首

黃鶴一首

鳥生八九子一首

鳥夜啼六首

鳥啼曲二首

鳥栖曲篇六首

晚栖鳥一首

雉子班四首

射雉詞一首

朱鷺四首

鬪鷄篇五首

鳴鷄篇五首

東飛百勞歌四首

燕三首

野田黃雀行四首

滄海雀一首

雀乳空城中一首

空城雀四首

飛來雙白鶴

一作鶴莊子
鶴通用

梁孝元帝

紫蓋學仙成能令吳市傾
逐舞隨踈節聞琴應別聲
集田遙赴影隔初近相鳴
時從洛浦渡飛前遶東城

同前

可憐雙白鶴

一作鶴

雙雙絕塵氛連翮弄光景
交頸想遊

一作遊

青雲逢羅復逢繖雌雄一旦分
哀聲流海曲孤叫出江濱

豈不慕前侶為爾不及群
步步一零

淚千

里猶待君樂哉新相

知悲來生別離持此百年命
共逐寸陰移譬如空山草零

落心自知

同前

虞世南

飛來雙白鶴奮翼遠凌煙
俱棲集紫蓋一舉背青田
颺影

洛流聲入管絃鳴鶴一作倒景外刷羽閱風前映

飛來雙白鶴奮翼遠凌煙俱棲集紫蓋一舉背青田

遺伊洛流聲入管絃鳴儔一作倒景外刷羽闔風前映海

疑浮雪拂澗瀉飛泉燕雀能知去蟬蛸不識還何言別儔

侶從此間山川顧步已相失徘徊反自憐危心猶驚露哀

響詎聞天無因振六翮輕舉復隨仙

黃鶴

沈佺期

黃鶴佐丹鳳不能群白鷗拂雲遊四海弄影到三山遙憶

君軒上來下天地開明珠世不重知有報恩環

鳥生八九子

劉孝威

城上鳥一年一作八九雛枝輕巢本狹風多葉早枯毳毛

不自暖張翼強相呼金析嚴兮翠樓蕭蜃壁光兮椒泥馥

虞機衡網不得施猜鷹鷲無由逐永願共棲魯氏觀同

瑞周王屋莫啼城上寒猶賽野中宿羽成翻備各西東丁
年賦命有窮通不見高飛啼輦側遠託日輪中尚逢王吉
箭猶嬰后羿弓豈知變彩救燕質入夢祚昭公流聲表師
退集幕示營空靈臺已鑄像流蘇時候風

鳥夜啼

梁簡文帝

綠草庭中望明月碧玉堂裏對金鋪鳴絃撥淚發初異挑
琴欲吹衆曲殊不疑三足朝含影直言九子夜相呼羞言
獨眠枕下淚託道單栖城上鳥

同前

劉孝綽

鷓絃且輟弄鶴操暫停揮別有啼鳥曲東西各自飛倡人
怨獨守蕩子殊未歸忽聞生離唱一作中夜泣羅衣

曲一作中長

一作夜泣羅衣

同前

庾信

促柱繁絃非子夜歌聲舞態異前溪御史府中何處宿洛

陽城頭那得棲彈琴蜀郡卓家女織錦城頭劉一作秦氏

妻詎不自驚長渡洛一作淚落到處又作道啼鳥何處一作啼

同前

前人

桂樹懸知遠風竿詎肯低獨憐明月夜孤飛猶未棲虎賁

誰見惜御史詎相携雖然一作入絃管終是曲中啼

同前

李白

姑蘇臺上烏棲時吳王宮裏醉西施吳歌楚舞歡未畢青

山猶銜半邊日銀箭金壺漏水多起看秋月墮江波東方

漸高柰爾何

同前

劉商

遶林啞啞驚復栖含烟碧樹高枝低月明露濕枝亦滑城
上女墻西月低愁人出戶聽烏啼團團明月墮墻西月中
有桂樹日中有伴侶何不上天去一聲啼到曙

烏啼曲

顧况

玉房掣鎖聲翻葉銀箭添泉霜遶

一作遶

堞畢逋撥刺日

一作

月銜城八九雛飛其母驚此是天上老鷄鳴我聞

一作人聞老

鷄無此聲搖風雜珮吹華燭夜聽羽人彈此曲東方曠隴

赤日旭

同前贈張評事

楊巨源

可憐楊葉復楊花雪淨煙深碧玉家烏棲不定收條弱城

頭夜半聲啞啞浮萍流一作搖蕩門前水任骨芙蓉暮

鳥栖曲四首

梁簡文帝

接翮同發燕孤飛獨向楚值雪已迷群驚風復失侶

二

青牛丹轂七香車可憐今夜宿倡家倡家高樹烏欲栖羅

帷翠被向一作君低

三

浮雲似帳月成一作鉤那能夜夜南陌頭一作宜城醞酒

今夜一作宜城熟莫惜停鞍一作停斲栖宿

四

織成屏風金屈膝朱唇玉面燈前出相看意思望君憐誰
能含羞不向前

鳥栖篇二首

梁元帝

幄中清酒瑪瑙鍾裾邊雜珮琥珀龍欲一作持寄心君
心不惜共指三星今何夕

二

濃黛輕紅點花色還欲令人不相識金壺夜求誰一作此夜誰又

作夜能多過莫恃一作奢用此懸河

晚栖鳥

梁元帝

日暮連翩翼俱向上林栖風多前鳥駛雲暗後群迷路遠
聲難徹飛斜行未齊應從故鄉返幾過入蘭閨借問偏樓

聲難徹飛斜行未齊應恐從故鄉返幾過入蘭閨借問偏樓
幾何如蕩子啼

雉子班

吳均

可憐雉子班群飛集野甸文章始陸離意氣已驚翁幽并

遊俠子直心亦如箭生死

一作以死
又作死節

報君恩誰能孤恩盼

同前

張正見

陳倉雉未飛歛翻依芳甸朱冠色尚淺錦臆毛初變雉麥

且專場排花聊勇戰唯當度弱水不怯如臯箭

同前

毛處約

春物始芳菲春雉正相追澗響連朝雉花光帶錦衣窠跡

時移影驚媒或亂飛能使如臯路相追巧笑歸

同前

江惲

麥壟新秋來澤雉
屢徘徊依花似叶
妬拂草午驚媒三春
挑燕李二月柳爭梅
暫往如臯路當令巧笑開

射雉詞

儲光羲

曝暄理新翳迎春射鳴雉
原田遙一色臯陸曠千里
遠聞啞聲時見雙飛起
羃歷踈蒿下毯毳深麥裏
顧敵乃志生爭雄方決死
仁心貴勇義豈復能傷此
超遙下故墟迢迢迴高時
大夫昔何苦取笑歡妻子

朱鷺

梁王僧孺

因風弄玉水映日上金堤
猶持畏羅繳未得異鳧鷺
聞君愛白雉兼同重碧鷄
未能聲似鳳聊變色如珪
願識昆明路乘流飲復棲

同前 裴憲伯

秋來懼寒勁歲去畏冰堅群飛向葭下奮羽欲南遷暫戲
龍池側時往鳳樓前所歎恩光歎不得久聯翩

同前 張正見

金堤有朱鷺刷羽望滄瀛周詩振雅曲漢鼓發奇聲時將
赤鴈並乍逐彩鷺行別有翻潮處異色不相驚

同前 蘇子卿

玉山一朱鷺容與入王畿欲向天池飲還遶上林飛金堤
曉羽翻丹水浴毛衣非貪葭下食懷恩自遠歸

同前 梁簡文帝

歡樂良無已東郊春可遊百花非一色新田多異流龍尾

橫津漢車箱起戍樓玉冠初驚敵芥羽忽猜傳十日嬌既
滿九勝勢恒適脫使回饒見堪能說魯侯

同前

榮孝威

卅雞翠羽張妬敵復一作得專場翅中含芥粉距外耀金芒

氣踰上黨列名貴一作開下講良祭橋愁魏后食跖忌齊王

願賜淮南藥一使雲間翔

鬪雞東郊道

陳楮珍

春郊鬪雞侶捧敵兩逢迎妬一作詭群排袖出帶勇向場驚

錦毛侵距散芥羽雜塵生還同戰勝罷耿介寄前鳴

看鬪雞

後周王褒

蹀躞始橫行意氣欲相傾妬敵金芒起猜群芥粉生入場

桃戰遂退似追兵誰知函谷下人去獨開城

驥驟始橫行意氣欲相傾
如敵金芒起情群芥粉生
入場
桃戰遂退似追兵
誰知函谷下人去獨開城

寒食鬪雞

杜淹

寒食東郊上楊講
競出籠花冠初照日芥羽正生風
顧敵知心勇先鳴
覺氣雄長翹頻拂陣利距屢通中
飛毛遍綠野洒血漬芳叢
雖然百戰勝會自不論功

雞鳴高樹巔

梁簡文帝

碧玉好名倡夫婿侍中郎
桃花全覆井金門半隱堂時欣
一來下復比雙鴛鴦
雞鳴天尚早東烏定未光

晨雞高樹鳴

張正見

晨雞振翻鳴出迴檀竒聲
蜀郡隨金馬天津應玉衡
摧冠驗遠石集作古非繫火用江道事出連營爭棲斜
揭暮解翼橫飛度

中角聲催上馬，絕分地色第三鳴。旌旆紅塵已出城，婦人
上城亂招手，夫壻不聞遙哭聲。長恨雞鳴別時苦，不遣雞
栖近窓戶。

同前

陳陶

雞聲春曉上林中，一聲驚落蝦蟇宮。二聲喚破枕邊夢，三
聲行人煙海紅。平旦慵將百雛語，蓬鬆錦繡當陽颺。媿君
飲食長相呼，爲君晝鳴下高樹。

東飛百勞歌

梁武帝

東飛百勞西飛燕，黃姑織女時相見。誰家兒女對門居，開
顏發艷照里閭。南窓北牖桂月光，羅帷綺帳脂粉香。女兒
年幾十五六，窈窕無雙顏如玉。三春已暮花從風，空留可

憐誰與同

同前

辛得源

含歡芳樹連理枝
荆王神女乍相隨
誰家妖艷蕩輕舟
含嬌轉盼一作面騁風流
犀紉蘭橈翠羽蓋
雲羅霧縠蓮花帶
女兒年幾十六七
玉面新粧映朝日
落花從風俄度春
空留可憐何處新

此詩二百五卷重出今已削去注異同為一作

同前

張柬之

青田白鶴丹山鳳
婺女嫦娥兩相送
誰家絕世綺帳前
艷粉芳脂映寶鈿
窈窕玉堂寒翠幕
參差繡戶懸珠箔
絕世三五愛紅粧
治袖長裾蘭麝香
春去花枝俄易改
可歎年

光不相待

光不相待

擬古東飛百勞西飛燕

李嶠

傳書青鳥迎簫鳳
巫嶺荆臺數通夢
誰家窈窕住園樓
五馬千金照陌頭
羅裙玉珮當軒出
點翠施紅競春日
佳人三八盛舞歌
羞將百萬呈雙娥
庭前芳樹朝夕改
空駐妍華欲誰待

鸞鷲于飛

江惲

二月春暉暉雙鸞
理毛衣銜花弄藿
靡拂葉隱芳菲
或在堂間戲多從
幕上飛若作仙人
履應向日南歸

雙燕離

沈君攸

雙鸞雙飛雙情
相思容色自故
心心不衰雙入
幕雙出闌

一作秋風去春風歸幕上危雙鸞離銜羽一別涕泗垂夜

夜孤飛誰相知左廻右顧還相慕翩翩桂水不忍度懸目

掛心思越路縈鬱摧拆意終一有不洩願作孤鸞鏡中絕一作

鏡鸞相對絕

同前

李白

雙燕復雙燕雙飛令人羨玉樓珠閣不獨棲金窓繡戶長

相見栢梁失火去因入吳王宮吳宮又焚蕩雖盡葉亦空

顛顛一身在媮雌憶故雄雙飛難再得傷我寸心中

野田黃雀行

蕭轂

弱軀慙彩飾輕毛非錦文不如一作知鳴鶴一作鵠志非是鳳

凰群作風隨濯雨入曲應玄雲空城舊侶絕滄海故朋亦

學苑明珍彈且避鷹將軍

同前

李白

遊莫逐炎洲翠樓莫近吳宮燕吳宮火起焚爾窠炎洲逐

翠遭網羅蕭條兩翅蓬蒿下雖一作縱有鷹鷂柰爾一作若何

同前

儲光羲

嘖嘖野田雀不知軀體微閑穿疎蒿下一作深爭食復爭

飛窮老一犢一作頽含棗多桑樹稀無棗亦何一作猶可食無桑

何以衣蕭條穹蒼暮相引時來歸斜路豈不捷渚田豈不

肥水漲路且壞惻惻與心違

田野雀

一作野田黃雀行

僧貫休

高樹風多吹爾巢落蒿深一作深葉暖且爾依泊莫近鷗類

蛛網亦惡飲野田之清水食野田之黃粟深花中睡勃土
一作裏浴如此即全勝啄太倉之穀而穿人之屋

滄海雀

張率

大雀與黃口來自滄海區清晨啄原粒日夕歸一作野株

雖憂鷲鳥擊長懷沸鼎虞况復隨時起一作翻飛不可初

寄言挾彈子莫賤隋侯珠

雀乳空城一作中

劉孝威

遠去條支國心知漢德休一作聊棲丞相府過令黃霸羞

挾子須閑池空非共尋求轆轤絲綆絕桔槔金一作蘇

將憐羽翼長誰辭各背遊

空城雀

李白

空城雀身計何戚促本與顛鷓群不隨鳳凰族提攜

四黃口飲乳未嘗足食君糠粃餘常恐烏鳶逐一作啄耻涉

太行險蓋營覆車粟天命有定端守分絕所欲

同前

劉駕

飢啄空城土莫近太倉粟一粒不一作未充腸却入小人一作

子腹且弔城下一作上客豈曾空一作曾爾族不聞莊辛語一作幾

今日寒蕪綠

同前

陳陶

古城濛濛花覆水昔日住人今住鬼野雀荒臺遺子孫千

年飲啄枯桑根不隨海鷺栢梁去應無玉環銜報恩近村

紅粟香壓枝嗷嗷黃口訴朝饑生來未見鳳凰語欲飛常

怕蜘蛛絲斷腸四隅天四絕清泉綠蒿無恐疑

同前

羅隱

雀入官倉中所食能損幾所慮徃復頻官倉乃害爾魚不在天鳥網不張水飲啄要自然何必空城裏

文苑英華卷第二百六

文苑英華卷第二百七 詩五十七

樂府十六

梁甫吟三首

白頭吟三首

遊子吟五首

妾薄命九首

妾安所居一首

宛轉歌三首

古興九首

古曲一首

古歌一首

古詞五首

梁甫吟

陸瓊

臨淄佳麗地少小習名倡似笑唇朱動非愁眉翠楊掩柳
隨竿轉和柔會瑟張輕扇屢迴指飛塵亟遶梁寄言諸葛
相此曲作難忘

同前

沈約

龍駕有馳策日御不

一作無

停陰星齋亟迴變氣化坐盈侵

寒花稍耿耿秋海

一作塞

日沉沉高窓仄

一作仄

餘火傾河駕

騰參颺風折暮草驚籜

一作竿

竇層林時雲靄空遠年冰

一作

淵水結清深奔樞豈易組殊庭不可臨懷仁每多意履順孰

能禁露清一惟足緩志且移心哀歌步梁甫歎絕有遺吟

一作音

同前

李白

長嘯梁甫吟何時見陽春君不見朝歌屠叟辭棘津八十

西來釣渭濱寧羞白髮照清

一作綠

水逢時吐

一作吐

氣思經

綸廣張三千六百鈎

一作鈎

風期暗與文王親大賢虎變

不... 頗似尋常人又... 不見高場酒走把... 草中...

論廣張三千六百鈞一作風期暗與文王親大賢走九變

不測當年頗似尋常人又一作君不見高陽酒徒起草中長

揖山東隆準公入門開說一作不拜騁雄辯兩女輟洗來趨風

東下齊城七十二指旄楚漢如旋蓬狂生落魄見酈食其傳尚

如此何況壯士當群雄我欲攀龍見明主雷公砰訇震天

鼓帝旁投壺多玉女三時大笑生一作雷電光倏爍晦冥起

風雨闐闐九門不可通以額叩關闈者怒白日不照吾精

誠杞國無事憂天傾楔偷磨牙競人肉騶虞不折生草莖

手接飛猱搏彫虎側足焦原未言苦智者可卷愚者豪世

人見我輕鴻毛力排南山三壯士齊相殺之用一作費二桃

吳楚弄兵非無一作劇孟亞夫哈爾為徒勞梁甫吟聲正悲

張公兩龍劍神物合有時風雲感會起屠釣天一作人峴

文苑英華卷一百一十五

二仲

帆當安之

白頭吟

張正見

平生懷直道

一作白首松桂比真

一作貞

風語默妍媸際沉浮毀

譽中讒新恩易盡情去寵難終彈珠金市側抵玉泰山東

含香老顏駟執戟異楊雄惆悵崔亭伯幽憂馮敬通王嬙

沒故

一作胡

塞班女棄深宮春苔封履跡秋葉奪粧紅顏如

花落槿鬢似雪飄蓬此時積

一作即

長歎少

一作傷

年誰復同

同前

劉希夷

文粹作宋之問

洛陽城中桃李花飛來飛去落誰家洛陽

一作幽閨

女兒好顏

色行逢落花長歎息今年花開顏色改明年花開復誰在

已見松栢摧為薪更聞桑田變成海古人無復洛陽東今

風年年歲歲花相似似歲歲年年人不同寄在

已見松栢推爲新更聞桑田變成海
古人不無復浴陽東今
日還對落花風年年歲歲花相似
似歲歲年年人不同寄在
金盛紅顏子應憐半死白頭翁
此翁白頭真可憐憶惜紅
顏美少年光祿池臺文錦繡
巡行軍樓閣畫神仙公子王孫
芳樹下清歌妙舞落花前一
朝卧病無相識三春行落在
誰邊宛轉蛾眉能幾時
湏臾鶴髮亂如絲但看古來歌舞
地唯有黃昏鳥雀飛

一作悲

同前

李白

錦水東碧流波蕩雙鴛鴦
雄巢漢宮月雌弄春草芳
寧同萬死碎綺翼不忍雲間
兩分張此時阿嬌正嬌妬
獨坐長門愁日暮但願君恩
顧妾深豈憚黃金買詞賦
相如作賦得黃金丈夫好新
多異心一朝將聘茂陵女
文君因贈白

頭吟東流不作西歸水落花辭條羞故林兔絲本無情隨
風任傾倒誰使女蘿枝而來強縈抱兩草猶一心人心不
如草莫卷龍鬚帝從他生網絲且留琥珀枕曾有夢來時
覆水再收豈滿杯棄妾已去難重廻古來得意不相負只
今唯有青陵臺

遊子吟

顧况

故櫪思疲馬故窠思迷禽浮雲蔽我鄉躑躅遊子吟遊子
悲久滯浮雲鬱東岑客堂無絲桐落葉如秋霖黯哉遠遊
子所以悲滯滯一爲浮雲詞憤塞誰能禁馳歸一作百年
內唯願展所欽胡爲不歸歟坐使年病侵未老霜遠鬢非
狂火燒心大行何難哉北斗不可斟夜靜星河出耿耿辰

與參佐人負青天尺素重於金
次寥群動異眇默諸境森
苔衣上閑階蟋蟀催寒砧
立身計幾悞道險無容針
二年不還家萬里遺錦衾
夢魂無重阻離憂罔古今
胡爲不歸歟辜負匣中琴
腰下是何物牽縈曠登尋
朝與名山期夕宿楚水陰
楚水殊演漾名山宵嘔欵
客從洞庭來婉孌瀟湘深
橘柚在南國鴻鴈遺其音
下有碧草洲上有青楸林
引燭窺洞穴凌波睥天琛
清沚影參差鳧鶴難淋泔
浩歌惜芳杜散髮輕華簪
胡爲不歸歟淚下沾衣襟
鳶飛戾霄漢螻蟻制鱣鱓
赫赫大聖朝日月光照臨
聖主雖啓迪吾人分湮沉
層城登一作發雲韶一作玉府鏘球琳
鹿鳴志豐草况復虞人箴

同前

李益

女羞夫婿薄客耻主人賤
遭遇同衆流低回愧相見
君非青銅鏡何事空照面
莫以衣上塵不爲心如練
人生當榮盛待士勿言倦
君看白日馳何異弦上箭

同前

孟郊

慈母手中線遊子身上衣
臨行密密縫意恐遲遲歸
誰言寸草心報得三春暉

同前

陳陶

栖鳥喜林曙驚蓬傷歲闌
關河三尺雪何處是天山
朔風無重衣僕馬饑且寒
慘戚別去女子遲回出門
難男兒值休明豈是長泥
蟠何者爲木偶何人待金
鑿鬱鬱守貧

明豈是長泥蟠何者為木偶何人待金鑿鬱鬱鬱守貧
悠亦無端進不圖功名退不處巖巒窮通在何日光景如
跳丸富貴苦不早令人推心肝誓期春之陽一振摩霄翰

同前

聶夷中

萱草生堂階遊子行天涯慈親倚門堂不見萱草花

妻薄命篇

梁簡文帝

名都多雅麗一作麗

質本自恃容姿蕩子行不一作未

至秋胡無

定期玉貌歇紅縷一作臉

一作臉

長嘯慣翠眉奩鏡迷朝色針縫一作

一作

絨縫脆故絲本異搖舟咎何關竊虎疑生離誰拊背溘死詎

來遲王嬌貌本絕踉蹌入氈幃盧姬嫁日晚非復妙一作少

一作少

年時轉山嶺可逐一作遂

一作遂

烏白望難期妾心徒自苦傍人會

見噴

同前

劉孝威

去年從越障

障一作嶂

今歲沒胡庭嚴霜封碣石驚沙暗井陘

玉簪久落鬢羅衣長掛屏浴蠶思沫

沫一作漆

水挑桑憶鄭峒

寄書朝鮮吏留劔武安亭勿言戎夏隔但令

一作念

心契冥

不見豐城劍千祀復同形

同前

劉元淑

自從離別守空閨遙聞征戰赴

一作起

雲梯夜夜相思

一作思君

又作愁君遼海北

一作外

年年拋

一作棄

妾渭橋西陽春白日照空

暖紫燕紅

一作啼

花向庭蒲彩鸞琴裏怨聲多飛鵲鏡前梳

粧斷誰家夫婿久

一作不

從征應是漁陽別有情莫道紅顏

燕地少家家還似洛陽城且逐新人殊未歸還今秋至夜

斗星前橫旅

一作度

鴈南樓月

一作下

憐寒衣更

一作夜

雁

燕地少家家還似洛陽城且逐新人殊未歸還今秋至夜

雁飛北斗星前橫旅一作鴈南樓月下擣寒衣更一作深

聞鴈腸欲絕獨夜挑燈燈復滅暗啼羅帳空自憐夢度陽

關向誰說每吟一作容貌宛如神何其一作薄命不如人

願君朝夕燕山至好作明年楊柳春

同前

李白

漢帝重阿嬌貯之黃金屋咳唾落九天隨風生珠玉寵極

愛還歇妬深情却踈長門一步也不肯暫回車雨落不上

天覆水最難一作收君情與妾意各自東西流昔日芙蓉

花今成素秋草以色事他人能得幾時好

同前

權得輿

昔住邯鄲年尚少只是嬌羞弄花鳥青樓碧沙大道邊綠

楊日暮風裊裊嬋娟玉貌二八餘自矜一作憐顏色花不如

麗質全勝秦氏女藁礎寧用專城居歲去年來年漸長青

蛾一作春

紅粉全堪賞玉樓珠箔但閑居南陌東城詎來往

韶光日月看漸遲標梅旣落行有時寧知燕趙娉婷子翻

嫁幽并游俠兒年年結束青絲騎出門一去何時至秋月

空懸翡翠簾春幙懶卧鴛鴦被沙塞經時不寄書深閨愁

獨意何如花前拭淚情無限月下調絃一作琴恨有餘別離

苦多相見少洞房愁夢何由曉閑看雙燕淚霏霏靜對空

床夢悄悄鏡裏紅顏不自禁陌頭香騎動春心爲問佳期

早晚是人人總解有黃金

同前

孟郊

同前
子孟郊
不惜十指為君千萬彈常恐新聲至一作坐使故聲殘

一作使我棄置今日悲即是昨日歡將新變故易將故為

新難青山有藤蕪淚葉常不乾空令後世一作人采掇幽

思攢一作思幽蘭

同前
曹鄴

薄命常惻惻出門見南北劉郎馬蹄疾何處去不得淚珠

不可收蠶絲不可織知君綠桑下更有新相識

同前
盧綸

妾年初二八兩度嫁狂夫薄命今猶在堅貞掃地無

同前
孟郊

薄命頭欲白頻年嫁不成秦娥未十五昨日事公卿豈有

卷之三
二

機杼力空傳歌舞名妾專脩婦德媒氏却相輕

妾安所居

曹邨

賤妾先無寵蛾眉進不遲一非西北麗無復南城期何因
暫艷逸豈為乏妍姿徒有黃昏望寧遇青樓時唯惜應門
掩方除永巷悲匡床終不共何由橫自私

宛轉歌

徐陵

七夕天河白露明八月濤水秋一作青風驚樓中恒聞哀曲

響塘上復有苦辛行不解何意悲秋氣直置一作致無秋悲

自生不怨前堦促織鳴偏愁便路擣衣聲別燕差池自有

返離嬋寂寞詎含情雲聚含一作懷情四望臺月冷相思尤

重觀欲題芍藥詩不成來採芙蓉花已散金樽送曲歸娥

重觀欲題片藥詩不成來採芙蓉花已散金樽送一曲歸地

起玉柱韻絲

一作

楚妃勸

一作

翠眉結恨不復開寶鬢迎

秋度

一作

前亂相妃拭淚洒貞筠行樂翫花

一作

何處

又步步香飛金薄履盈盈扇掩珊瑚昏已言採桑期陌上

復能解珮就江濱競入華堂要花枕爭開羽帳奉華茵不

惜獨眠前下鈎

一作

欲許便作後來新後來冥冥同匡

一作

玉

床可憐顏色無比方誰能巧笑時

一作

窺井乍取新聲

學遶梁宿處留嬌墮黃耳鏡前含笑弄明璫卷菴摘心心

不盡茱萸折葉葉更芳已聞能歌洞簫賦詎是故愛邯鄲

倡

擬古神女宛轉歌二首

崔液

郭茂倩作即大家宋氏

風已清月閉琴復鳴掩抑悲千態殷勤是一聲歌宛轉宛

轉和更一作且長願爲雙鴻鵠比翼共翱翔

二

日已暮長簷鳥應度此時望君君不來此情思君君不顧
歌宛轉宛轉那能異棲宿願爲形與影出入恒相逐

古興二首

沈徽

蔓草自細微女蘿始天天黃緣至百尺榮耀非一朝患色

高碧嶺流芳薄丹青如何摧秀木正爲餘波漂莖朝

一作葉

落岩跡英蕤從風飈洪柯不足恃况乃託陵茗

二

長門

一作安

富豪右信是天下樞戚里笙歌發禁門冠蓋趨

攀雲無愧士唾地盡成珠日晏下雙闕煙花亂九衢恩榮

在昔言寒落亦頂史何意還自及曲池今已無

在片言零落亦須臾何意還自及曲池今已無

同前三首

寇坦毋趙氏

鬱蒸更將半暑氣煽飛閣驟雨蒲空來當軒卷羅幕度雲
開夕霽宇宙何清廓明月流素光輕風換炎鏢孤鷺傷對
影寶瑟悲別鶴君子去不還搖心欲何託

二

金菊延清霜玉壺多美酒良久疑作猶不歸芳菲豈常有
不惜芳菲歇但傷別離久含情罷斟酌凝怨對窓牖

三

霽雪舒長野寒雲半幽谷巖風限枯條袞啼抱冰木所嗟
遊宦子少小荷天祿前程未云至悽愴對車僕歲寒成詠

歌日暮樓林樸不憚行險道空悲年運促

同前

轆轤井上雙梧桐飛鳥銜花日將沒深閨女兒莫愁年玉
脂冷冷怨金碧石榴裙裙蛺蝶飛兒人不語顰蛾眉青絲
紅絲雜綠絲織成錦衾當為誰

同前

薛據

日中望雙闕

疑

軒蓋揚飛塵鳴珮初罷朝自言皆近臣光

華滿道路意氣安可親歸來宴高堂廣筵羅八珍僕妾盡

綺羅歌舞夜達晨四時固相代誰能久要津已看覆前車

未見易後輪丈夫須兼濟豈得樂一身君今皆得志肯顧

顛補人

同前

李嘉祐

十五小家女雙鬟人不知

一作如

娥眉暫一見可直千萬資

一作金餘

自從得向蓬萊裏出入金輿乘玉趾梧桐樹上春鷄

鳴曉伴君王猶未起莫道君恩長不休婕妤團扇苦悲秋
君看魏帝鄴都裏唯有銅臺漳水流

同前

聶夷中

片玉一塵輕粒粟山丘重唐虞貴民食祗是勤播種前聖
後聖同今人古人共一歲如苦饑金玉何所用

集作將何用

古曲

王褒

青樓臨大道遊俠盡淹留陳王金被馬秦女桂為鈎馳輪
洛城巷聞雞南陌頭薄暮飛塵起聊為清夜遊

古歌

沈佺期

落葉流風向玉臺寒缸

一作寒愁

愁思洞房開水晶簾外金

波下雲母窓前銀漢迴玉堦陰陰苔蘚色君王履綦難再

得旋

一作旋

閨窈窕秋夜長繡戶徘徊明

一作

月光燕姬綵

帳芙蓉色秦子金爐蘭麝香北斗七星橫夜半清歌一曲

斷君腸

古詞

衛象

鵲血調弓濕未乾鷓鴣新淬劍光寒遼東老將鬢成雪猶

向旄頭夜夜看

同前三首

于鵠

素絲帶金地窓間掬飛塵偷得鳳凰釵門前乞行人

素絲帶金地
窓間掬飛塵
偷得鳳凰釵
門前乞行人

二

新長青絲髮
啞啞言語黠
隨人敲叩鏡
街頭救明月

三

東家新長兒
與妾同時生
竝長兩心熟
到大相呼名

同前

曹鄴

高闕礙飛鳥
人言是君家
經年不歸去
愛妾面生花
妾面
雖有花妾心
非女蘿即君
不自重重一作
妾欲如何

古

風

風

風

風

風

風

風

風

風

文苑英華卷第二百七



言詩賦詞入篇一即餘齒而即其

文苑英華卷第二百八

詩五十八

樂府十七

陌上桑三首

採桑八首

折楊柳十六首

梅花落十首

殿前生桂樹一首

芳樹十一首

採蓮十六首

採菊一首

採菱三首

青青河畔草二首

陌上桑

吳筠

嫋嫋陌上桑蔭陌復垂塘長條映白日細葉影

一作鸚黃

蠶饑妾復思拭淚且提筐人去如一作寧知此離恨煎人腸

同前

王均

八傳陌上桑未曉已含光重重相蔭映軟弱一作軟軟自芬芳

秋胡始倚一作停馬羅敷未滿筐春蠶朝已老一作伏安得久

彷徨

同前

李白

遊女細綺衣春還事蠶作五馬如花飛青絲結金絡不知

誰家子調笑來相譖妾本秦羅敷玉顏艷名都綠條映素

手採桑向城隅使君且不顧况復論秋胡寒蠶愛碧草為

鳳棲青梧託心自有處但惟傍人愚徒勞一作令白日暮高

駕空踟躕

採桑

梁簡文帝

春色映空來先發水一作院邊梅細萍重疊長新花歷亂開

春色映空來先發水院一作邊梅細萍重疊長新花壓亂開

連理傍淇水一作連珂接憶至蕞臺蕞臺可憐妾當窓望

飛蝶忌跌行衫領熨斗成裙攝一作褫攝又作裙攝下牀著珠珮捉

鏡安花鑷薄晚畏蠶饑競採春桑葉寄語採桑伴訝今春

日短枝高手不及葉細籠難滿年年一作年少將使君歷亂遣

相聞欲知琴裏意還贈錦中文何當照梁日還作入山雲

重門皆已閉方知客留袂可憐黃金絡復似青絲繫必也

為人持誰令畏夫壻

同前

傅緯

羅敷試採桑出入城南傍裙裾一作綺裾映珠珥絲籠一作繩提

玉筐度身攀葉聚踈腕及枝長空勞使君問自有侍中郎

同前

張正見

春樓曙鳥驚蠶妾候初晴迎風金珥落白日玉釵明徙顧
移籠影攀鈎動釧聲葉高知手弱枝軟覺身輕人多羞借
問年少却逢迎恐疑夫壻遠聊復答專城

同前

劉邈

倡妾

一作女

不勝愁結束下青樓逐伴西城路相携南陌頭

葉盡時移樹枝高乍易鈎絲繩挂

一作提

且脫金籠寫仍

一作

復

收蠶饑日欲暮誰

一作詎

爲使君留

同前

沈君攸

南陌落光移蠶妾畏_又桑萎逐便牽低葉爭多避小枝摘駛
籠行蒲攀高腕欲疲看金怯舉意求心自可知

同前

劉希夷

楊柳遊行人青青入西秦秦家採桑女樓上不勝春盈盈

潮池

一作水

曲步步春芳綠紅臉曜明珠絳唇含白玉迴首

渭橋東遙憐樹色同青絲映日落

一作嬌

落日

細綺弄春風携

籠長歎息逶遲

一作迤

戀春色看花若有情倚樹疑無力薄

暮思悠悠使君南陌頭相逢不相識歸去夢青樓

同前

李彦遠

一作暉

採桑畏日高不待春眠足攀條有餘態那矜

一作隣

貌如玉

千金豈不贈五馬空躑躅何以變真性幽篁雪中綠

同前

江遵

為報踟躕陌上即蠶饑日晚妾心忙本來若愛黃金好不

肯携籠自採桑

折楊柳

梁簡文帝

楊柳亂如絲攀折上春時葉密鳥飛礙風輕花落蓮城高
短簫發林空畫角悲曲中別無一作無別意併為一作是一相思

同前

巫山

一作山高

巫峽長垂柳復垂楊同心且一作宜

一作宜

同折故人懷

故鄉山似蓮花艷流如明月光寒夜猿聲徹遊子淚沾裳

同前

徐陵對

娟娟河堤樹依依魏主營江陵有舊曲洛下作新聲妾對

長楊苑君登高柳城春還應共見蕩子太無情一作春風

同前

岑敬之

將軍始見知細柳繞營垂懸絲拂城轉飛絮上宮吹塞門

交廣葉谷口積橫伎曲城攀折處唯言怨別離

將軍始見知細柳繞營垂懸絲拂城轉飛絮上宮吹塞酒
交度葉谷口暗橫伎曲城攀折處唯言怨別離

同前

王嗟

塞外無春色上林柳已黃枝影侵宮暗葉彩亂星光陌頭
藏戲鳥樓上掩新粧攀折思為贈心期別路長

同前

江總

萬里音書絕千條楊柳結不誤一作悟倡園花遙同故里一作
天嶺雪春心自浩蕩春樹聊攀折共此依依情無柰年年別

同前

楊炯

邊地迷一作遙無極征夫去不還秋容彫翠羽別淚損紅顏
望斷流星驛心馳明月關藁砧何處在楊柳自堪攀

同前

盧照隣

倡樓啓曙扉園柳正依依鳥一作鳴知歲隔條變識春歸

露葉凝愁黛一作帶臉風花落一作舞衣攀折將安一作寄軍

中音一作信稀

同前

沈佺期

玉窓朝日映羅帳春風吹拭淚攀楊柳長條墜地垂白花
飛歷亂黃鳥度參差妾自肝腸斷傍人那得知

同前

鄭惜

青柳映紅顏黃雲蔽紫關傳聞邊信出枝葉為君攀舞腰
愁欲斷春心望不還風花亂成雪羅綺淚班班

同前

喬知之

可憐濯濯春楊柳攀折將來就織手妾容與此同盛衰何

必君恩能獨久

同前

張九齡

纖纖折楊柳持取寄情人一枝何足貴憐是故園春遲景
那能久流芳不及新更愁征戍客容鬢老邊塵

同前

魚玄機

朝朝送別泣花鈿折盡春風楊柳煙願得西山無樹木免
教人作淚懸懸

同前三首

王貞白

枝枝交影鎖長門嫩色曾沾雨露恩鳳輦不來春筍盡空
留鴛語到黃昏

二

水殿年年占早芳
柔條風裏御爐香
如今萬乘多巡狩
待輦路無陰綠草長

三

嫩葉初齊不耐寒
和寒時拂玉欄干
征人去日曾攀折
泣雨傷春翠黛殘

梅花落

吳均

終冬十二月寒風西北吹
獨有梅花落飄蕩不依枝
流連逐霜彩散漫下水澌
何當與春日共映芙蓉池

同前二首

徐陵

臘月正月早驚春
衆花未發梅花新
可憐芬芳臨玉臺
朝攀晚折還復開
長安年少一作多輕薄
兩兩常唱梅花落

攀晚折還復開長安年少一作多輕薄兩兩常唱梅花落

蒲酌金杯

一作

催玉柱落梅樹下宜歌舞金谷萬株連綺

薨梅花密處藏嬌鴛桃李佳人欲相照摘葉牽花來並笑

楊柳條青樓上輕梅花色白雪中明橫笛短簫悽復切

一作

噓誰知陌梁聲不絕

二

對戶一株梅新花屢發材

一作落

鶯拾還蓮井風吹上鏡

臺倡家愁思妾樓上獨徘徊啼和竹葉錦笑

一作

罷未能

一作裁

同前

陳後主

春

一作砌落芳梅飄飄上鳳臺拂粧疑粉散逐溜似萍開

映日花光動迎風香氣來佳人早插髻試立且徘徊

同前

張正見

芳梅映雲

一作紅

野發早覺寒侵落遠香風急飛多花徑深

周人歎初標魏帝指前林邊城少灌木折此自悲吟

同前二首

江總

標

一作縹

色動風香羅生枝已長妖姬墮馬鬢未插江南璫

轉袖花紛落春衣共有芳

一作光

羞作秋胡婦獨採江城

一作城

南桑

二

胡地少春來三年驚落梅偏疑粉蝶散乍似雪花開可憐
香氣歇可惜風相摧金鏡且莫顧玉笛幸徘徊

同前

楊炯

同前

窓外一株梅寒花五出開影隨朝日遠香逐便風來泣對
銅鈎幃愁看玉鏡臺行人斷消息春恨幾徘徊

同前

盧照隣

梅院

一作嶺

花初發天山雪未開處處疑花蒲花邊似雪迴

因風入舞袖雜粉向粧臺匈奴幾萬里春至不知來

同前

劉方平

新歲梅芳盡

一作芳梅樹

繁花

一作苞

四面同春風吹漸落一夜

幾枝空少婦今如此長城恨不窮莫將遼海雪來此後庭

中

殿前生桂樹

陳陶

僊娥玉宮秋夜明桂枝拂檻參差瓊香風下天漏丁丁牛

渚翠梁橫殘清羽帳不眠恨吹笙棲鳥暗驚僊子落步月
鬢雲墮金雀蕙樓涼簟翠波空銀縷香寒鳳凰薄東海即
為郎斟酌綺疎長懸七星杓

芳樹

梁元帝

芬芳君子樹交柯御宿園桂影含秋色

一作隨
秋月

桃花

一作
色

染春源落英逐風聚輕香帶藥翻藜枝臨北閣灌木隱南
軒交讓良宜重成蹊何用言

同前

沈約

發萼九華隈開跗塞路

一作
露中塞

側氛氲非一香參差多異色

宿昔寒飈舉摧殘不可識霜雪交橫至對之長歎息

同前

費昶

幸被夕風吹，屢得朝光照。枝低一作疑欲舞，花開似會笑。

長夜路悠悠，所思不可召。行人早旋返，賤妾猶年一作少。

同前

顧野王

上林通建章，雜樹遍林芳。日影桃蹊色，風吹梅逕香。幽山

桂葉落，馳道柳條長。折紫疑路遠，用表莫相忘。

同前

張正見

奇樹舒春苑，流芳入綺錢。合歡分四照，同心彰一作萬年。

香浮佳氣裏，葉映彩雲前。欲識揚雄賦，金一作玉蒲甘泉。

同前

丘遲

芳葉復莫莫一作嘉實復離離。發景傍雲屋，凝暉一作覆

華池輕蜂掇，浮穎弱鳥隱。深枝一朝容，色茂千春長。不移

同前

盧照隣

芳樹本多奇年華復在斯結翠成新幄開紅蒲故

一作枝

風掃花歷亂日度影參差容色朝朝落思君不知

同前

徐彥伯

玉花珍簾上金縷

作

畫屏開曉月憐箏柱春風憶鏡臺

箏柱春風吹曉月芳樹落花朝暝歇藁砧刀頭未有時攀

條拭淚坐相思

同前

符子珪

芳樹宜三月瞳瞳艷綺年香交珠箔氣陰占綠庭煙小葉

風吹長繁花露濯鮮遂令穠李兒折取簪花鈿

同前

李叔卿

春看玫瑰樹西鄰郎宋家門深重暗葉墻近度飛花影拂
桃陰淺香傳李逕斜靚粧愁日暮流涕向窓紗

同前

羅隱

細萼

一作藥

慢逐風暖香閑破鼻青帝固有心時時漏天意

一作動人意

去年高枝猶壓地今年低枝已顛顛吾所以見造

化之權變通之理春夏作頭秋冬為尾循環反覆無終已

一作反復無窮已

人生長短同一軌若使威可以制力可以止則

秦皇不肯歛手下沙丘孟賁不合低頭入蒿里伊人強猛

猶如此顧我勞生何足恃但願我開素袍傾綠蟻陶陶兀

兀大醉於清宵

一作青冥

白晝間任他上是天下是地

採蓮

梁簡文帝

郭茂倩樂府作梁元帝

採蓮歸綠水好沾衣桂舟蘭橈浮江花一作碧水江花玉面兩

相似蓮踈藕折香風起香風起白日低採蓮曲使君迷

同前二首

吳筠 郭茂倩樂府作梁武帝

採蓮渚窈窕舞佳人遊戲五湖採蓮歸發花田葉芳襲衣

為君艷

一作濃

歇世所希世所希有如玉江南弄採蓮曲

二 作採菱曲

菱歌女解珮戲江陽江陽稚女珠腕繩金翠低肩

一作搖首紅

顏興桂棹容與歌採菱歌採菱心未移

一作怡

翳羅袖望所

思

同前

李康成

採蓮去月沒春江曙翠釵

一作細

紅袖水中央青荷蓮子雜

採蓮去月沒春江
翠鏡一一作紅袖水中央
青荷蓮子
衣香雲起風生歸路長
歸路長那得久各廻船兩搖手

同前

王勃

採蓮歸綠水芙蓉衣
秋風起浪鳧鴈飛
桂棹蘭橈下長浦
羅裙玉腕搖輕櫓
葉嶼花潭極望平
江謳越吹相思苦
相思苦佳期不可駐
塞外征夫猶未還
江南採蓮今已暮
今已暮摘蓮花渠
今那必盡似家官
道城南把桑葉何
如江上採蓮花
蓮花復蓮花花葉
何重疊葉翠本羞
眉花紅強如頰
佳人不在茲
一作悵望別離時
牽花憐共蒂折藕
愛連絲故情無
一作處所新物徒華
滋不惜西津交解
佩還羞北海鴈書
蓮採蓮歌有節採
蓮夜未歇正逢浩
蕩江上風徘徊
一作又值徘徊
蓮河夜相逢吳姬
越女何丰茸共問

寒光千里外 征客關山路 一作更 幾重

同前

閻朝隱

採蓮女 採蓮舟 春日春江碧 水流蓮花 一作衣 承玉釧 蓮刺

冒銀鈎 薄暮歛容歌 一曲氛氲香氣蒲汀洲

同前

鄭愔

綿紆沙棠艦 羅帶石榴裙 綠縹采荷芰 清江日稍曛 魚鳥爭唼喋 花木相芬氛 不覺芳洲暮 棹歌處處聞

同前

徐玄之

越艷荆姝慣 採蓮蘭橈盡 檝蒲長川秋 來江水澄如練 映水紅粧如可見 此時蓮浦珠翠光 此日荷風羅綺香 纖手周遊不暫息 紅英爛熳殊未極 夕鳥棲林人欲稀 長歌哀

周遊不斲息紅英爛熳殊未極夕鳥棲林人欲稀

然採蓮歸

同前

張敬徽

遊女泛江晴蓮紅水復清競多愁日暮爭疾畏船傾波動
疑釵落風生覺袖輕相看未盡意歸浦棹歌聲

同前

賀知章

稽山罷霧鬱嵒峩鏡水無風也自波莫言春度芳菲盡別
有中流採芰荷

同前

李白

若邪溪邊

一作傍

採蓮女笑隔荷花共人語日照紅

一作新

粧

水底明風飄羅

一作手

袖空中舉岸上誰家遊冶郎三三五

五映垂楊紫騮嘶入落花去對此踟躕空斷腸

同前

儲光羲

淺渚荷一作荇

花繁深塘菱

一作潭菱

葉踈獨徃方自獲

一作得

耻

邀淇上姝廣江無阡陌

一作街陌

大澤絕方隅浪中海童語流

下鮫人居春荻

一作鴈

時隱舟新荷

一作萍

復蒲湖采采乘日

暮不思賢與愚

同前

李頎

越溪女越溪蓮齊齒昔雙嬋娟嬉遊向何處採摘且同船

浩唱發容與清波生荷漣時逢島嶼泊幾伴鴛鴦眠襟袖

既盈溢馨香亦相傳薄暮歸去來苧羅生碧煙

同前

張朝

朝出沙頭日正紅晚來雲起半江中賴逢隣女曾相識並

朝出沙頭日正紅
晚來雲起半江中
賴逢隣女曾相識
並著蓮舟不畏風

同前

楊衡

凝鮮霧渚夕陽艷
綠波風魚遊乍散
藻露重稍歌紅楚客
傷暮節吳娃泣
敗蓼促令芳本固
寧望雪霜中

同前

方干

採蓮女兒避殘熱
隔夜相期侵早發
指剝春葱腕似雪
畫橈輕撥蒲根月
蘭舟遲速有輸贏
先到河灣賭何物
纔到河灣分首去
散在花間不知處

採菊

梁簡文帝

日精麗草散秋株
洛陽小婦絕妍姝
相喚提筐採菊珠
朝起露濕沾羅襦
東方千騎從驪駒
更不下山逢故夫

採菱女

費昶

妾家五湖口采菱五湖側玉面不關粧一作雙眉本青色

日斜天欲暮風生浪未息宛在水中央空作兩相憶

同前

劉禹錫

白馬湖秋日紫光菱如錦絲鴛鴦翔一作白馬湖平秋日

盪舟遊女蒲中央採菱不顧馬上郎爭多逐勝紛相向時

轉蘭橈破輕浪長鬟弱袂動參差釵影釧紋一作浮蕩漾

笑語哇咬顧晚暉蓼花綠一作岸扣船歸歸來共到

市橋步野蔓繫船萍惹一作衣家家竹樓臨廣陌下有連

墻多估客携觴薦芰夜經過醉蹋大堤相應歌屈平祠下

沉江水月照寒波白煙起一曲南音此地聞長安北望三

千里

同前

自日期何去青春只自矜艷歌呈幾曲江畔採新菱望浦

思同濟輕舟喜共乘翠

一作葉

將眉比色聲與調相應蕩漾

微波散清冷遠水澄更看池際影若對玉壺冰

青青河畔草

何遜

春蘭已應好折花望遠道秋夜苦復長抱枕向空牀吹臺
下促節不言於此別歌延掩團扇何時一相見絃絕猶依
軫葉落裁下枝即此雖云別方我未成離

同前

沈約

漠漠牀上塵心中憶故人故人不可憶中夜長歎息歎息

想容儀不言長別離別離稍已久空牀寄杯酒

詞補

太陰

想容儀不言長別離別離稍已久空牀寄杯酒

想容儀不言長別離別離稍已久空牀寄杯酒

想容儀不言長別離別離稍已久空牀寄杯酒

想容儀不言長別離別離稍已久空牀寄杯酒

想容儀不言長別離別離稍已久空牀寄杯酒

想容儀不言長別離別離稍已久空牀寄杯酒

想容儀不言長別離別離稍已久空牀寄杯酒

想容儀不言長別離別離稍已久空牀寄杯酒

文苑英華 卷第三百八

文苑英華 卷第三百九

詩五十九

文苑英華卷第二百九

詩五十九

樂府十八

君馬黃三首

紫駟馬十三首

騮馬驅五首

騮馬八首

白馬十首發白馬二首附

擬飲馬長城窟九首

走馬引二首

愛妾換馬一首

君馬黃三首

張正見

幽并重騎射征馬正一作自盤桓風去嘶聲一作長嘶遠冰堅度

足寒出關聊一作徒變色上坂屢停鞍即今隨御史非復在

樓蘭

五色乘馬黃追風時滅沒血汗染龍花胡鞍抱秋月唯騰
渥洼水不飲長城窟詎待燕昭王千金市駿骨

同前

蔡君知

君馬經

徑一作

西極臣馬出東方策舉

足一作策

浮雲影珂連明

月光水凍恒傷骨蹄寒為踐霜躊躇嗟伏櫪空想欲從良

紫驪馬

梁簡文帝

賤妾朝下機正遇良人歸青絲懸玉鏡朱汗染香衣

一作金衣

驟急珂彌響跡多塵亂飛彫菰

一作萌

幸可薦故人心

一作心居

莫道

同前

梁元帝

長安美少年金絡鐵連錢

鐵一作錦

宛轉青絲鞵照耀珊瑚鞭

長安美少年金絡鐵連錢一作錦宛轉青絲鞵照耀珊瑚鞭
依槐復依柳蹀躞復隨前方逐幽并去西北共連翩

同前

陳暄

塞馬汗如紅鳴鞍度九峻飲傷城下凍嘶依北地風葭一作

茄塞芳樹歇笛怨柳枝空橫行意未已羞住一作轂車中

同前

李燮

紫燕忽踟躕紅塵起路隅圍人移首荀騎士逐麐蕪三邊

追黠虜一鼓定強胡安用珂為玉自有汗成珠

同前

陳後主

嫖姚紫塞歸蹀躞紅塵飛玉珂鳴廣路金絡耀晨暉蓋轉

時移影香動屢驚衣禁門猶未閉連騎莫一作相追

同前

徐陵

玉鐙繡纏髻金鞍錦覆幃風驚塵未起草淺埒猶空角弓

連一作穿兩兔珠彈落雙鴻日斜馳逐罷連翩還上東

同前

將軍入大宛善馬出從戎影絕乾河上聲流水窟中似鹿

猶依草如龍欲向空須還千萬里試為一追風

同前

獨孤嗣宗

倡樓望早春寶馬度城闈照耀桃花逕躑躅採桑津金羈

麗初景玉勒染輕塵遠聽珂駉馬急知一作是畫眉人

同前

蘇子卿類聚作祖孫登

候騎指樓蘭長城向一作迴路難嘶從風處斷骨住水中寒

飛塵暗金勒落淚灑銀鞍抽韉上關路誰念客衣單

同前

江惣

春草正萋萋
蕩婦出金閨
識是東方騎
猶帶北風嘶
楊鞭出柳市
細蹠下金堤
願君憐織綵
殘粧尚有啼

同前

楊炯

俠客重周遊
金鞭控紫駟
蛇弓白羽箭
鶴纒赤茸鞦
發跡來南海
長鳴向北州
匈奴今未滅
畫地取封侯

同前

盧照隣

騮馬照金鞍
轉戰入臯蘭
塞門風稍急
長城水正寒
雪暗鳴珂重
山長噴玉難
不辭橫絕漠
流血幾時乾

同前

沈佺期

青玉紫駟鞍
驕多影屢盤
荷君能剪拂
躑蹠噴桑乾
蹠足

追奔易長鳴遇賞難縱金一萬里霜露不辭寒

驄馬驅

梁元帝

朔方寒氣重胡關饒苦霧白雪晝凝山黃雲夙

一作宿

埋樹

連翩

一作驄

行役子終朝征馬驅試上金微山還看玉關路

同前二首

劉孝威

十五宦期門二十屯邊徼犀羈玉鏤鞍寶刀金錯鞘一隨

驄馬驅分受青繩帛且令都護知願被將軍照誓使氊衣

鄉掃地無遺噍

出附市二

翩翩驄馬驅橫行復斜趨先救遼城危後拂燕山霧風傷

易水湄日入隴西樹未得報君恩聯翩終不住

徐陵

同前

徐陵

白馬號

一作字

龍駒彫鞍名鏤衢諸兄二千石小婦字羅敷

倚端輕掃史

一作吏

召募擊休屠塞外多風雪中絕詔書

空憶長楸下連蹀復連跗

同前

江揔

長城兵氣寒飲馬詎為難蹀解青絲繫行歇鏤衢鞍白登

圍轉急黃河凍不乾萬里朝飛電論功易走丸

驄馬

車敷

驄馬鏤金鞍柘彈落金丸意欲驂驪走先作野遊盤平明

發下蔡日中過上蘭路遠行湏疾非是畏人看

同前

庾抱

檜上浮雲驄本出吳門中發跡來東道長鳴起北風迴鞍
拂桂白赭汗類塵紅滅沒徒留影無因圖漢宮

同前

楊炯

驄馬鐵連錢長安俠少年帝畿平似水官路直如絃夜玉
裝車軸秋金一作風鑄馬鞭風霜但自保窮達任皇天

同前

沈佺期

西北五花驄來時道向東四蹄碧玉片雙眼黃金瞳鞍上
留明月嘶間動朔風借君馳沛艾一戰取雲中

同前二首

杜甫

鄧公馬癖人共知初得花驄大宛種夙昔傳聞思一見牽
來左右神皆竦雄姿逸態何峭崿顧影驕嘶自矜寵隅目

來左右神皆竦雄姿逸態何惜峰巒影駢自於龍淵目

青熒夾鏡懸肉駿礮礮連錢動朝來久試華軒下未覺千

金滿高價赤汗微生白雪毛銀鞍却覆香羅怕御家舊賜

公能取天廐真龍此其亞晝洗湏騰涇渭深朝一作晨趨可

刷幽并夜吾聞良驥老始成此馬數年人更驚豈有四蹄

疾於鳥不與八駿俱先鳴時俗造次那得致雲霧晦冥方

降精近聞下詔喧都邑肯使一作知有騏驎地上行

二

安西都護胡青駉聲價欵然來向東此馬臨陣久無敵與

人一心成大功功成惠養隨所致飄飄遠自流沙至雄姿

未受伏櫪恩猛氣猶思戰場利跪促蹄高如蹄鐵交河幾

蹴層冰裂五色散作雲滿身萬里方看汗流血長安壯兒

不敢騎走過掣電傾城知青絲絡頭爲君老何由却出橫

門道

右二詩三百四十四卷重出今已削去

楚萬

金絡青驄白玉鞍長鞭紫陌野遊盤朝驅東道塵恒滅暮

到河源日未闌汗血每隨邊地苦蹄傷不憚隴陰寒君能

一飲長城窟爲盡天山行路難

紀唐夫

連錢出塞蹋沙蓬豈比當時御史驄逐北自諳深磧路連

嘶誰念靜邊功登山每與青雲合弄影應一作知碧草同

今日虜平將換妾不如羅袖舞春風

今日麗華將換妾不如羅袖舞春風

餽馬

沈約

白馬紫金鞍停鑣過上蘭寄言狹斜子詎知隴道難赤坂
途三折龍堆路九盤氷生肌裏冷風起骨中寒功名志所
急日暮不遑食長馳一作驅入右地輕舉出樓蘭直去已垂
涕寧可望長安匪期定遠封無羨輕車官唯見恩義重豈
覺衣裳單本持軀命答幸遇身名完

同前

王僧孺

千里生冀北玉鞘黃金勒散蹄去無已搔頭意相得豪氣
發西山雄風擅東國飛鞚出秦隴長驅繞岷嶰承謨若有
神稟美良不忒澗泊河水黃參差嶂雲黑安得一作能對兕
女垂帷弄毫墨葦弱不稱雄後得方為特至思一作此亦何

大雅五卷

七

已君恩良未塞不許誇天山何由報皇德

同前

徐悱

研蹄飾鏤鞍飛鞚度河干少年本上即遊遊入露寒劔琢
荆山玉彈把隋珠丸聞有邊烽急飛候至長安然諾竊自
許捐軀諒不難召一作兵出細柳轉戰向樓蘭雄名盛李
霍壯氣勇彭韓能令石飲羽復使髮衝冠要功非汗馬報
効乃鋒端日沒塞雲起風悲胡地寒西征馘小月北去腦
烏丸歸報明天子燕然石復刊

同前

隋煬帝

白馬金具裝橫行遼水傍問是誰家子宿衛羽林郎文犀
六屬鎧寶劔七星光山虛弓響徹地迴魚聲長宛河推剪

六屬鎧寶劍七星光山虛子響徹地迴魚聲長宛河推勇

氣隴屬擅威強輪臺受降虜高闕剪名王射熊入熊觀校

獵下長楊英名一作雄欺術匪徒智策篋平良島夷時失禮卉

服犯邊疆征兵集薊北輕騎出漁陽進軍隨日暈挑戰逐

星芒陣移龍勢一作膝動營開虎一作鷹翼張衝冠一作寇入死

地攘臂越金湯塵飛戰鼓急風交征旆揚轉鬪平華地一作

麗追奔掃帶方本持身許國况復武功彰會令千載後流

譽滿旂常一作王

同前 王胄

白馬黃金鞭蹀躞柳城前門此何鄉客長安惡少年結髮

從戎事馳名振朔邊良弓控繁弱利劍揮龍淵一作泉披林

扼彫虎仰手接飛鳶前年破一作絕沙漠昔歲取祁連折衝

長卷五華 卷九 七

摧石校拳旗殪左賢昆

一作虎左傳有力如虎者

彌還謝力慶忌本推

儼海外平

一作憑

遐險來庭識負褰

一作職貢愆

三韓勞薄伐六

事指幽燕良家選河右猛將徵西山浮雲屯羽騎蔽日引

長旃自矜有餘勇應募忽爭先王師已得雋夷首諒失

一作

求全鼓行徇玉檢

一作王儉

乘勝蕩朝鮮志勇期

一作所期大

功立

寧憚微軀捐不羨山河賞唯希竹素傳

同前

辛德源

任俠重芳辰相從兢逐春金羈絡赭汗紫陌映

一作縷應紅塵

寶劔橫

一作提

三尺凋弓韜六鈞鳴珂蹀細柳飛蓋出匱春

遙見浮雲

一作光

發懸識離頭人

同前

杜甫

同前
杜甫
白馬東北來空鞍貫雙竹前可憐馬上即意氣今誰見近時
主將戮中夜商餘戰喪亂死多門嗚呼涕如霰

同前

李白

龍馬花雪毛金鞍五陵豪秋霜切玉劍落日明珠袍鬪鷄
事萬乘軒蓋一何高弓摧南山虎手接泰山祿酒後競風
彩三盃弄寶刀殺人如剪草劇孟同遊遨發憤去函谷從
軍向臨洮叱咤經百戰一作萬戰場匈奴盡波濤歸來使酒氣
未肯拜一作下蕭曹羞入原憲室荒徑隱蓬蒿

同前

賈至

白馬紫連乾嘶鳴丹闕前聞珂自躐躐不要下金鞭

同前

翁綬

渥注龍種雪霜同毛骨天生膽氣雄
金埒乍調光照地玉關初別遠嘶風
花明錦襜垂揚下露濕朱纓細草中
一夜羽書催轉戰紫髯騎出佩駢弓

發白馬

費昶

家本樓煩倍投募羽林兒怖羗角觝戲習戰
昆明池弓弛不復挽劔衣恒露鉞一辭豹尾
內長別屬車垂白馬今雖發黃河未結澌
寄言閨中婦逢春心勿移

此詩元編在白馬門按樂府白馬乃津名故加發字
與白馬不同今移于後

擬飲馬長城窟

陳後主

征馬入他鄉山花此夜光離群嘶向影因風屢動香
月色

合城暗秋聲雜色長何以酬天子馬革報疆場

同前

王褒

北走長安道征旅

一作騎

每經過戰垣臨八陣門樓

一作旌門對

兩河屯兵戍隴北飲馬傍城阿雪深無復道冰合不生波

塵飛連陣聚沙平騎跡多昏昏隴底日

一作月

耿耿霧中河

羽林猶角觝將軍尚雅歌臨戎常拔劍蒙險屢提戈秋風

鳴馬首薄暮欲如何

同前

張正見

秋草朔風驚飲馬出長城群驚還怯飲地險更疑行傷冰

一作水

一作飲

凍足畏冷急寒聲無因度吳坂方復入羗城

同前

隋煬帝

蕭蕭秋風起悠悠行萬里萬里何所行橫漠築長城豈台

小子智先聖之所營樹茲萬代策安此億兆生詎敢憚焦

思高枕於上京西河執一作北武節千里倦一作戎旌山

川互出沒原野窮超忽縱金止行陣鳴鼓興士卒千乘萬

騎動飲馬長城窟秋昏塞外雲霧暗關山月緣岩驛馬上

乘空烽火發借問長城一作候單于入朝謁濁氣淨天山

晨光照高闕釋兵仍振旅要荒事方舉飲至告言旋歸功

清廟前又對

同前 唐太宗

塞外悲風切交河水已結瀚海百重波陰山千里雪迴成

危烽火一作層巒引高節悠悠卷旆飲馬出長城寒沙

危峰火起一作層巒引高 節悠悠卷布旌飲馬出長城寒沙
遠騎沙朔吹斷邊聲胡塵清玉塞羌笛韻金鉦絕漠千戈
駢車徒振原隰都尉反龍堆將軍旋馬邑揚麾氛霧靜紀
石功名立荒裔一戎衣雲臺凱歌入

同前

虞世南

馳馬渡河千流深馬渡難前逢錦車使都護在樓蘭輕騎
猶銜勒疑兵尚解鞍温池下絕澗棧道接危巒拓地勳方
未一作賞亡城律詎寬有月關猶暗經春隴尚寒雲昏無復
影冰合不聞湍懷君不可遇聊持報一食

同前

袁朗

朔風動秋草清蹕長安道長安道一作城連不窮所以隔華戎
規模唯聖作負荷曉成功鳥庭已向內龍荒更鑿空玉關

塵卷靜金微路已通揚

一作湯

征隨北怨舞

一作舜

詠起南風

畫野

一作地

功初立綏邊事云集朝服踐狼居凱歌旋馬邑

山響傳鳳吹霜華藻瓊釵屬國擁節歸單于款關入日落

寒雲起驚河被原隰零落葉已寒河流清且急四時徃役

靜千載干戈戢太平今若斯汗馬意

一作竟

無施唯當事筆

硯歸去草封禪

同前

陳標

日日風吹虜騎塵年年飲馬漢宮人千堆戰骨那知王萬

里枯沙不辯春浴谷氣寒愁墜指絳崖冰滑恐傷神金鞍

玉勒無顏色淚滿征衣怨暴秦

同前

釋子蘭

對客長城下飲馬長城窟馬嘶聞水腥為浸征人骨豈不
是流泉終不成潺湲洗盡骨上土不洗骨中冤骨若逐水

流一作流水四海有還魂空流嗚咽聲聲中疑一作是骨言

走馬引

張率

良馬龍為友玉珂金作羈相去京一作宛與洛半驟復平一作

半馳倏忽而千里光景不及移九方惜未見薛公寧所知

歛轡且歸去吾畏路傍兒

同前

傅縡

驄馬表連錢出糞復來燕取用偏開地為歌乃號天權奇

意欲遠躩蹠勢難前本珍白玉鐙因餽黃金鞭願酬芻秣

寵千里得千年

愛妾換馬

一箇天桃千里蹄芳

一作嬌

姿駿骨價應齊試

一作

牽玉勒

趨

一作

金埒

一作

初

一作

整花鈿出繡圍去日豈無露袖

袂

一作

泣別時猶解

一作歸時還有

頓銜嘶嬋娟蹀躞春風暮

一作

揮手搖鞭楊柳堤

文苑英華卷第二百九

宮中宴會詩

文苑英華卷第二百十

詩六十

樂府十九

臨高臺八首

登高臺一首

上之回五首

釣竿篇四首

箜篌謠二首

箜篌引二首

公無渡河四首

苦熱十二首

苦寒六首

猛虎行四首

臨高臺

梁簡文帝

高臺半行雲望望不可

一作高不

極草樹無參差山河同一色

髣髴洛陽道道遠難可

一作別

識玉階故人情

一作情人

情來苦

共一作相憶

同前

張正見

層臺邇清漢出廻架重焚飛棟臨黃鶴高牕度白雲風前

朱幔

一作幌

色霞處綺疏分此中多怨曲地遠詎能聞

同前

沈約

高臺不可望遠望使人愁連山無斷絕河水復悠悠所思

竟

一作愛

何在洛陽南陌頭可望不可見

一作至

何用解人愁

同前

蕭愨

崇臺高百尺廻出望仙宮畫拱浮朝氣飛梁照晚虹小衫

飄霧縠艷粉拂輕紅笙吹文陽篠琴奏嶧山桐舞衣飛龍

引花隨少女風臨春今若此極宴豈無窮

同前

褚亮

高臺暫俯臨飛翼聳輕音浮光隨日度漾影逐波深廻歎
周平野開懷暢遠矜一作襟獨此三休上還傷千里心

同前

王勃

臨高臺高臺迢遞絕浮埃瑤軒綺構何崔嵬鸞歌鳳吹清
且哀俯輒長安道萋萋御溝草斜對甘泉路蒼蒼茂林樹
高臺四望同帝鄉佳氣鬱葱葱紫閣丹樓紛照耀碧房錦
殿相玲瓏東彌長樂觀西指未央宮赤城映朝日綠樹搖
春風旗亭百莖開一作間新市甲第千甍分咸甲朱輪翠蓋
不勝春疊樹層楹相對起復有青樓大道中繡戶文窓雕
綺攏錦衣晝不褰羅帷夕未空歌屏朝掩翠粧鏡晚窺紅
爲吾安寶髻娥眉罷花叢狹路塵間黯將暮雲開月色明

如素鴛鴦池上兩兩飛鳳凰樓下雙雙度物色正如此佳
期那不顧銀鞍繡轂盛繁華可憐今夜宿倡家倡家少婦
不須頻東園桃李片時春君看舊日高臺處柏梁銅雀尚
一作生黃塵

同前

沈佺期

高臺臨廣陌車馬紛相續迴首思舊鄉雲山亂心曲遠望
河流緩周看原野綠向夕林鳥還憂來飛景促

同前

王易從

漢主事和連良人在高闕空臺寂已暮愁坐變容髮汎艷
春幌風徘徊秋戶月可憐軍書斷空使流芳歇

登高臺

王僧孺

試出金華殿聊登銅雀臺九路平如掌一作砥千門乘晚一作

已開軒車映日至一作過簫管逐風來若非邯鄲美便是各

陽才

上之回

蕭愨

發軔城西疇廻輿事北遊山寒石道凍葉下故宮秋朔路

傳清警邊風卷盡旒歲餘一作按節返皇州一作擁仗

同前

陳子良

承平重道樂詔蹕上之回屬車響流水清笳轉落梅嶺雲

蓋道轉巖花映綬開下輦便高宴何如在瑤臺

同前

盧照隣

回中道路險蕭關烽候多五營屯右一作北地萬乘出西河

單于拜玉璽天子按琱戈振旅汾川曲秋風橫大歌

同前

沈佺期

制書下闕右天子問回中壇墠經過遠威儀侍從雄黃麾
搖晝日青幟曳松風廻望茸泉道龍山隱漢宮

同前

李白

三十六離宮樓臺與天通閣道步行月美人愁煙空恩疎
寵不及桃李傷春風淫樂意何極金輿向回中萬乘出黃
道千旗揚綵虹前軍細柳北後騎茸泉東豈問渭川老寧
邀襄野童但慕

一作秋暮

瑤池宴歸來樂未窮

釣竿篇

劉孝綽

釣舟畫彩鷁漁子服冰紈金轄茱萸網銀鈎翡翠竿從綽

一作隨水脉急艇渡江湍一作急漿湍長自不亂前浦有

佳期船交撓一作影合浦深魚出遲荷根時觸餌菱芒乍

冒絲連渡江南手衣渝京兆眉垂竿自有一作樂誰能為

太師

同前

張正見

結宇長江側垂釣渡一作川潯竹竿橫翡翠桂髓擲黃金

人來戲一作鳥沒撒渡岸花沉蓮搖見魚近綸盡覺潭深

渭水終湏卜滄浪徒自吟空嗟一作芳餌下獨見有貪心

同前

李巨仁

潺湲面江海滉漾瞞波瀾不惜黃金餌唯憐翡翠竿斜綸

控急水定撒下飛湍潭廻風來易川長霧歇難寄言朝市

客滄浪徒自安

同前

劉孝威

試持玄渚釣暫罷池陽獵翠羽飾長綸藻花裝小鰈釣利

斷蓴絲帆舉牽菱葉聊載前魚童還看後舟妾

入來燻篋篋謠

結交在相得骨肉何必親斗言無忠實世薄多蘇秦從風

暫靡草富貴上昇人

一作真

不見高巔樹摧抗下為薪豈甘

一作日

井中泥時至出作塵

同前

李白

攀天莫登龍走山莫騎虎貴賤結交心不移唯有嚴陵及

光武周公稱大聖管蔡寧相容漢誼一斗粟不與淮南春

兄弟尚路人行一作吾心安所從他人方寸間山海幾千重

輕言托朋友對面九嶷峯多花必早落桃李不如松管鮑

父已亡一作何人繼其蹤

篋篋引又曰公無渡河

李賀

公乎公乎提一作壺將焉如屈平沉湘不足慕徐衍一作

入海誠為愚公乎公乎牀有筦席盤有魚比里有賢兄東

隣有小姑隴畝油油黍與葫瓦瓶濁醪蟻浮浮黍可食醪

可飲公平公乎其一作柰居被髮奔流竟何如賢兄小姑

哭鳴鳴

此詩三百三十五卷重出今已割去

李憑箜篌引

前人

吳絲蜀桐張高秋空白凝雲顏不流湘娥啼竹素女愁李
憑中國彈箜篌崑山玉碎鳳凰叫芙蓉泣露香蘭一作蘭香笑
十二門前融冷光三十三弦動紫篁一作皇女媧鍊石補天
處石破天驚逗秋雨夢入神仙教神姬老魚跳波瘦蛟舞
吳質不眠倚桂樹露脚斜飛濕寒兔

公無渡河

劉孝威

請公無渡河河廣風威厲檣偃落金烏舟傾沒犀柁緝蓋
空嚴祠白馬徒牲祭衙石傷寡心崩城掩孀袂劒飛猶共
水魂沉魄俱逝君爲川后臣一作神妾作江妃姊

同前

張正見

金堤分一作紅錦纜白馬渡蓮舟風嚴歌響絕浪急一作湧傍

人愁棹折桃花水帆橫竹箭流何言沉壁處千載偶陽飢

同前

李白

黃河西來決崑崙咆哮萬里觸龍門波滔天堯咨嗟大禹

理百川兕啼不窺家殺湍湮洪流

一作水

九州始蠶麻其害

乃去茫然風沙被髮之叟狂而癡清晨徑

一作臨

流欲奚爲

傍人不惜妻止之公無渡河苦渡之虎可搏河難馮公果

溺死流

一作沉

海湄海湄有長鯨白齒若雪山公乎公乎挂

骨於其間篋篋所悲竟不還

同前

陳標

陰雲颯颯浪花愁半度驚湍半挂舟聲盡雲天君不住命

懸魚鬘妾同休黛娥芳臉垂珠淚羅襪香裾赴碧流餘魄

豈能銜木石獨將遺恨付筵篔

苦熱

梁簡文帝

六龍驚不息三伏啓炎陽寢興煩几案俯仰倦帷床滂沱

汗似淪

一作鏤

霏微風如湯河池愧生浪蘭殿非含霜細簾

時半掩輕幌乍橫張雲斜花影没日落荷心香願見洪崖

井誰

一作諫

憐河朔觴

同前

任昉

旭日煙雲卷烈景入東軒傾光望轉蕙斜日照西垣既卷

蕉梧葉復傾葵藿根重簟無冷氣挾石似懷溫霖霖類珠

綴喘赫狀雷奔

同前

何遜

晉蘭草木焦今覩沙石爛曠曠風逾靜曠曠日漸將習靜

闕一作衣中讀書煩几案卧思清露挹一作坐待高明一作

星燦蝙蝠户中飛蠖蠓窓間亂實無河朔飲空有臨淄汗

遺金自不拾惡木寧無幹願以三伏晨催促九秋換

同前

劉孝威

日暮苦炎溽遷坐接長廊月麗姮娥影星含織婦光栖禽

動夜竹流螢出閨墻香盤揉鮮一作粉駐臺一作承蔗漿

白羽徒搖幄綠水自周堂弱紈猶覺重織絺尚一作少涼

弄風思漢朔戲雨憶吳王玄水術難驗赤道漏猶長誰能

更吹律還令黍谷涼

同前

王筠

日域散朱霧天隅斂青靄飛光煥南陸炎津湧北瀨繁星
聚若珠密雲屯似蓋月至每開衿風過時解帶

同前 和樂儀同

瘦信

火井沉熒散炎洲高燄通鞭石未成雨鳴鳶不起風思為

鸞翼扇願借光明宮臨淄迎子禮中散就安豐美酒合一作

含蘭氣甘瓜開蜜筒寂寥人事屏還得隱墻東

同前

杜甫 甫時為華州功曹

七月六日苦炎蒸對食暫食還不能每愁夜中自足竭况

乃秋後轉一作復多蠅束帶發狂欲大叫簿書何急來相仍

南望青松架短一作絕壑安能赤脚踏層冰

奉和李大夫同呂評事太行苦熱行兼寄院中諸

奉和李大夫同呂評事太行苦熱行兼寄院中諸

公仍呈王員外

劉長卿

迢迢太行路自古稱險惡千騎儼欲前群峯望如削火雲

從中起仰視飛鳥落汗馬卧高原危旌倚長薄清風何不

至赤日方煎鑠石露

一作枯

山木焦鱗窮水泉涸九重今盱

食萬里傳明略諸將候軒車元覽愁鼎鑊何勞短兵接白

有長纓縛通越事豈難渡瀘功未博朝辭羊腸坂夕望貝

丘郭漳水斜饒營恒山遙入幕求懷姑蘇下因寄建安作

白雪和難成滄波意空託陳琳書記好王粲從軍樂早晚

歸漢廷隨公

一作君

上麟閣

五言酬薛員外詎苦熱行見寄

僧皎然

六月金數伏茲辰日在庚炎熾燥

一作燥

隰膏毒霽昏注情

一作毒霧安得奮輕一作翾翾一作翾逸出雲行不知天地心如

何匠生成火德燒百卉瑤草不及榮有客當此時忽貽懷

中瓊捧翫煩衿滌嘯歌善一作美風生進君佐元氣調使四

序平中令霜不扶火餘氣常貞江高詩騷客休吟苦熱行

苦熱行 王穀

祝融南來鞭火龍火旗焰焰燒天紅日輪當午凝不去萬

國如在洪爐中五嶽翠乾雲彩滅陽侯海底愁波竭何當

一夕金風發為我掃却天下熱

同前 僧鸞

燭龍銜火飛天地平陸無風海波沸彤雲疊掛竒峯長焰

焰流光蕪凝翠煙鳥搏鵬譚雙翅羲和赫怒強忽戀飲流

琴父斃長途始見當中印王字明明夜西朝又東古來有
道仍在中扶桑老葉蔽不得輝華直上凌蒼穹萬人揮汗
翻成雨口燥喉乾濫塵土西郊雲色晝冥冥如何不放一作
救生靈苦何山恠木藏蛟龍縮鱗卷鬣爲乖慵不發滂澤
注天下欲使風雲何所從早苗原上枯成焰嶽靈徒祝無
神驗豪家簾外喚清風水紋明角鋪長簾玉扇畫堂凝夜
秋歌艷遶梁催暮愁陽烏落盡酒不醒扶上西園當月樓
靡由喝死非吾屬庫有黃金倉有粟

苦寒

喬知之

胡天夜清迥孤雲獨飄颻遙裔出鴈關逶迤含晶光陰陵
久徘徊幽都無夕陽和寒凍巨海殺氣流大荒朔風吹水

寒行子覆履胡霜路有從役倦卧死苦沙場羈旅四相
依慟之淚沾裳由來從軍行賞存不當亡亡謝誠已矣徒
令存者傷

同前二首

杜甫

漢時長安雪一丈牛馬毛寒縮如蝟楚江巫峽冰入懷虎
豹哀號又堪記秦城老翁荆楊客慣習炎蒸歲絺綌玄冥
祝融氣或交手持白羽未敢釋

二

去年白帝雪在山今年白帝雪在地凍埋蛟龍南浦縮寒
割肌膚北風利楚人四時皆麻衣楚天萬頃一作無晶輝

三足之烏骨

一作

恐斷羲和送之將安歸

一作送將安所歸又作送送將

同前二首

蕭紀巫廬瘴不絕太古以來無尺雪蠻夷長老怨苦寒崑

崙天關凍欲一作折玄猿口禁不能嘯白鵠翅垂眼出一作

血安得春泥補地裂

二

曉一作來江邊失大木猛風中夜飛一作白屋天兵新一作

斷斬青海戎殺氣南行動坤軸不爾苦寒何其一作酷巴

東之峽生凌漸彼蒼迴幹人得知

同前

劉駕

百泉凍皆咽我吟寒更切半夜何喬松不覺蒲衣雪竹竿

有其苦我愛抱苦節鳥聲有悲歡我愛口流血活生世解
吟更早生白髮

東坡劉猛虎行一作吟 孟浩然入骨吟 儲光羲

寒亦不憂雪饑亦不食人人肉豈不其所惡傷明神

太虛為我宅孟門為我隣百獸為我膳五龍為我賓蒙馬

一何威浮江亦以仁綵章曜朝日爪牙一作牙爪雄武臣高雲

逐氣浮厚地隨聲震君能賈餘勇日夕長相親

前大開同前 李白垂那山

行作一作朝作 又作行亦 猛虎吟一作行 坐作一作幕作 又作坐亦 猛虎吟腸斷

非關隴頭水淚下不為雍門琴旗旌繽紛兩河道戰鼓驚

山欲顛倒秦人半作燕地囚胡馬翻街洛陽草一輪一失

關下兵朝降夕叛幽薊城巨鰲未斬海水動龍魚奔走安

得寧頗似楚漢時翻覆無定止朝過博浪沙暮宿一作淮

陰市張良未遇韓信貧劉項存亡在兩臣斲到下邳受兵

罍來投漂母作主人賢達一作哲悽悽古如此今將棄擲一作

亦棄青雲士有策不敢干一作祀龍鱗竄身南國避胡塵寶

書長劔束一作推高閣金鞍駿馬散故人昨日方為宣城客

掣齡交通二千石有時六博快壯心遶牀三匝呼一擲楚

人每道張旭奇心藏風雲世莫知三吳邦伯多顧盼四海

豪一作推俠皆相推蕭曹亦一作會作沛中吏攀龍附鳳皆一作

當有時漂陽酒樓三月春楊花茫茫愁殺人胡鷁綠眼吹

玉笛吳歌白紵飛梁塵丈夫相見且為鸞雉牛過鼓台眾

賓我從此去釣滄海得魚笑寄情相親

南山北山樹冥冥益虎白日遶村中
一作村中有狗曉晚一作一身

當道食此一作中麋鹿盡無聲年年養子在深谷雌雄上

下不相逐谷中近窟有山村一作長向林中一作取黃犢

五陵年少不敢射空來林下看行跡

詞前 李賀

長戈莫構強弩莫抨乳孫哺子教得牛
犢舉頭為城掉尾

為旌東海黃公愁見夜行道逢騶虞牛哀牛哀化不平何

用尺刀壁上雷鳴泰山之下婦人哭聲官家有程吏不敢

聽

聽

文苑英華卷第二百十終



文苑英華







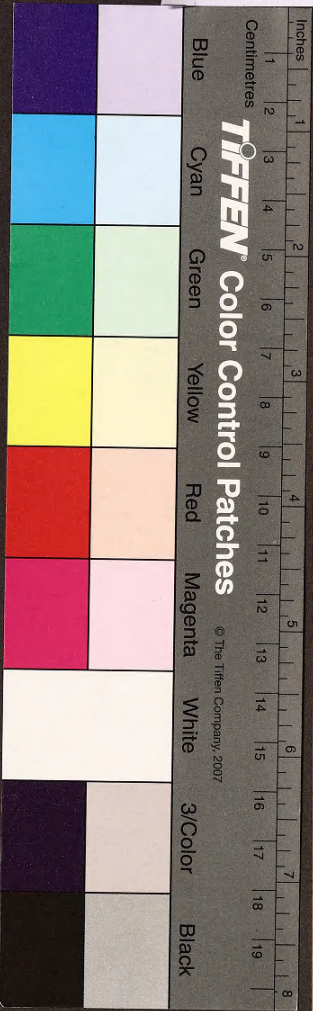
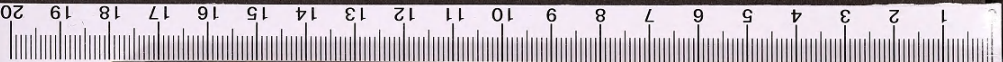


浙江圖書館善本

甲登記號:022395

一九 年 月 日





文苑英華
第二十二冊

