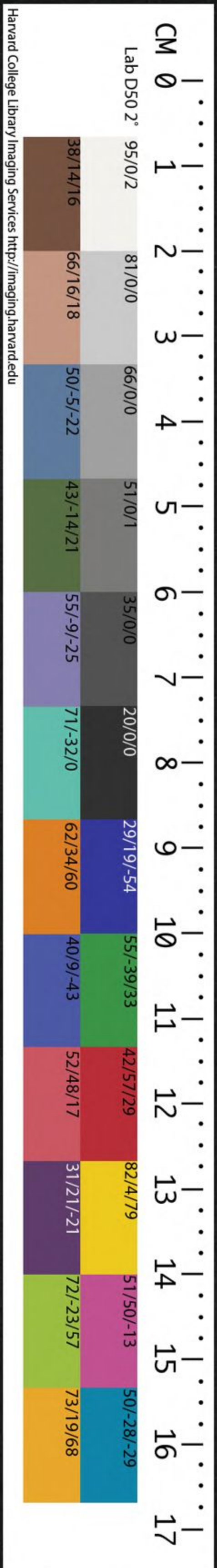


CHINESE - JAPANESE LIBRARY
HARVARD - YENCHING INSTITUTE
AT HARVARD UNIVERSITY
JUN 30 1953

TV110/7512



乾隆乙巳年新年鑄

悉遵宋刊點畫無訛

學子耕詩經

金閭綠蔭堂梓行

詩經傳序

哈佛大學漢和
圖書館珍藏印

宋文庫

或有問於予曰。詩何為而作也。予應之曰。人生而靜。天之性也。感於物而動。性之欲也。夫既有欲矣。則不能無思。既有思矣。則不能無言。既有言矣。則言之所不能盡。而發於咨嗟咏歎之餘者。必有自然之音響節族音而不能已焉。此詩之所以作也。曰。然則其所以教者何也。曰。詩者。人心之感物而形於言之餘也。心之所感。有邪正。故言之所形。有是非。惟

詩經

傳序

聖人在上。則其所感者無不正。而其言皆足以爲教。其或感之之雜。而所發不能無可擇者。則上之人必思所以自返。而因有以勸懲之。是亦所以爲教也。昔周盛時。上自郊廟朝廷。而下達於鄉黨閭巷。其言粹然無不出於正者。聖人固已協之聲律。而用之鄉人。用之邦國。以化天下。至於列國之詩。則天子巡狩。亦必陳而觀之。以行黜陟之典。降自昭穆而後。寢以陵夷。至於東遷。而遂廢不講矣。孔子

重平吉

生於其時。旣不得位。無以行勸懲黜陟之政。於是特舉其籍而討論之。去其重複。正其紛亂。而其善之不足以爲法。惡之不足以爲戒者。則亦刊而去之。以從簡約。示久遠。使夫學者。卽是而有以考其得失。善者師之。而惡者改焉。是以其政雖不足以行於一時。而其教實被於萬世。是則詩之所以爲教者然也。曰。然則國風雅頌之體。其不同若是何也。曰。吾聞之。凡詩之所謂風者。多出於里巷歌謠之

言終
作。所謂男女相與詠歌。各言其情者也。惟周南名南。親被文王之化。以成德。而人皆有以得其性情之正。故其發於言者。樂而不過於淫。哀而不及於傷。是以二篇獨爲風詩之正經。自邶而下。則其國之治亂不同。人之賢否亦異。其所感而發者。有邪正是非之不齊。而所謂先王之風者。於此焉變矣。若夫雅頌之篇。則皆成周之世。朝廷郊廟樂歌之辭。其語和而莊。其義寬而密。其作者往往聖人之徒。固所以爲萬世法程而不可易者也。至於雅

之變者。亦皆一時賢人君子。閔時病俗之所爲。而聖人取之。其忠厚惻怛之心。陳善閉邪之意。尤非後世能言之士所能及之。此詩之爲經。所以人事浹於下。天道備於上。而無一理之不具也。曰。然則其學之也。當奈何。曰。本之二南。以求其端。參之列國。以盡其變。正之於雅。以大其規。和之於頌。以要其止。此學詩之大旨也。於是乎章句以綱之。訓詁以紀之。

行去聲

唯上聲
冠去聲

諷詠以昌之。涵濡以體之。察之情性。隱微之
閒。審之言。行樞機之始。則脩身及家。平均天
下之道。其亦不待他求而得之於此矣。問者
唯唯而退。余時方輯詩傳。因悉次是語。以冠
其篇云。

淳熙四年丁酉冬十月戊子新安朱熹書

詩經卷之一

朱熹集傳

國風一

國者諸侯所封之域。而風者民俗

之化。以有言。而其言又足以感人。如物因
風之動。以有聲。而其聲又足以動物也。是
以諸侯采之以貢於天子。天子受之而列
於樂官。於以考其俗尚之美惡。而知其政
治之得失焉。舊說二南為正風。所以用之
閨門。鄉黨邦國。而化天下也。十三國為
風。則亦領在樂官。以時存肄。備觀
省而垂監戒耳。合之凡十五國云。

周南一之一

周國名。南。南方諸侯之國

內岐山之陽。后稷十三世孫古公亶父
始居其地。傳子王季歷。至孫文王昌。辟
國寢廣。於是徙都于豐。而分岐。周故地
以為周公旦名公奭之采邑。且使周公

建音異

雍去聲

父音甫
辟同闕

米去聲

詩經

卷一

一

沱音駝

鎬胡老

反相去聲

治平聲

召音邵

鄂音戶

言系

為政於國中而召公宣布於諸侯於是
 德化大成於內而南方諸侯之國江沱
 汝漢之間莫不從化蓋三分天下而有
 其二焉至子武王發又遷于鎬遂克商
 而有天下武王崩子成王誦立周公相
 之制作禮樂乃采文王之世風化所及
 民俗之詩被之筦弦以為房中之樂而
 又推之以及於鄉黨邦國所以著明先
 王風俗之盛而使天下後世之脩身齊
 家治國平天下者皆得以取法焉蓋其
 得之國中者維以南國之詩而謂之周
 南言自天子之國而被於諸侯不但國
 中而已也其得之南國者則直謂之名
 南言自方伯之國被於南方而不敢以
 繫于天子也岐周在今鳳翔府岐山縣
 豐在今京兆府鄠縣終南山北南方之
 國即今興元府京西湖北等路諸州鎬
 在豐東二十五里小序曰關雎麟趾之

化王者之風故繫之周公南言化自北
 而南也鵲巢鳩處之德諸侯之風也先
 王之所以教故繫之矣

關關雎鳩在河之洲窈窕反了淑女君

子好逑也音求也雎鳩水鳥一名王雎狀類鳧鷖今

興去聲 後倣此 應去聲 鷖音衣 別音豎 傳乘俱 去聲 處上聲

江淮間有之生有定耦而不相亂偶常並遊
 而不可狎故毛傳以為摯而有別列女傳以
 為人未嘗見其乘居而匹處者蓋其性然也
 窈窕幽閒之意淑善也女者未嫁之稱蓋指文
 王之妃大姒為處子時而言也君子則指文
 王也好亦善也逑匹也毛傳云摯字與至通
 言其情意深至也○興者先言他物以引起
 所詠之辭也周之文王生有聖德又得聖女
 妃氏以為之配宮中之人於其始至見其有

詩經

卷一

二

樂音洛

放上声

夫音扶

圓應作

園

幽閒貞靜之德。故作是詩。言彼關關然之雌。鳴則相與和。鳴於河洲之上矣。此窈窕之淑。女則豈非君子之善匹乎。言其相與和樂而恭敬。亦若雌鳩之情。摯而有別也。後凡言興者。其文意皆放此云。漢匡衡曰。窈窕淑女。君子好逑。言能致其貞淑。不貳其操。情欲之感。無介乎容儀。宴私之意。不形乎動靜。夫然後可以配至尊而為宗廟主。此綱紀之首。王化之端也。可謂善說詩矣。

○參。初金。差。初宜。荇。杏。菜。左右。流之。窈窕淑女。寤寐求之。求之不得。寤寐思服。北反。悠哉悠哉。輾轉反側。輾。音展。轉。反側。與也。參差。長。荇。接余也。根生水底。莖如釵股。上青下白。葉紫赤。圓徑寸餘。浮在水面。或左或右。言無方也。流。順水之流。而取之也。或寤或寐。言無時也。服。猶懷也。悠。長也。輾。轉之半。轉者。輾之。

周反者。輾之過。側者。轉之留。皆臥不安席之意。○此章本其未得而言。彼參差之荇菜。則當左右無方以流之矣。此窈窕之淑女。則當寤寐不忘以求之矣。蓋此人此德。世不常有。求之不得。則無以配君子。而成其內治之。○美。故其憂思之深。不能自已。至於如此也。

參差荇菜。左右采之。窈窕淑女。琴瑟友之。參差荇菜。左右采之。窈窕淑女。琴瑟友之。

叶利。反。之。參差荇菜。左右采之。窈窕淑女。琴瑟友之。

女。鐘鼓樂之。薦之也。采。取而擇之也。荇。熟而

十五。弦。皆。絲。屬。樂。之。小。者。也。友。者。親。愛。之。意。也。鐘。金。屬。鼓。革。屬。樂。之。大。者。也。樂。則。和。平。之。

極也。○此章。據。今。始。得。而。言。彼。參。差。之。荇。菜。既。得。之。則。當。采。擇。而。亨。芼。之。矣。此。窈。窕。之。淑。女。既。得。之。則。當。親。愛。而。娛。樂。之。矣。蓋。此。人。此。德。世。不。常。有。幸。而。得。之。則。有。以。配。君。子。而。成。

字 亨古烹 茹據同

內治故其喜樂尊奉之意不能自已又如此云

關雎三章一章四句二章章八句孔子

反別必列 妃音配 大音泰 行去音

雖樂而不淫哀而不傷愚謂此言為此
詩者得其性情之正聲氣之和也蓋德
如雎鳩摯而有別則后妃性情之正固
可以見其一端矣至於寤寐反側琴瑟
鐘鼓極其哀樂而皆不過其則焉則詩
人性情之正又可以見其全體也獨其
聲氣之和有不可得而聞者雖若可恨
然學者姑即其辭而玩其理以養心焉
則亦可以得學詩之本矣○匡衡曰妃
匹之際生民之始萬福之原婚姻之禮
正然後品物遂而天命全孔子論詩以
關雎為始言大上者民之父母后夫人
之行不侔乎天地則無以奉神靈之統
而理萬物之宜自上世以來三代興廢

未有不由此者也

葛之覃兮施異音于中谷維葉萋萋黃鳥于飛

集于灌木其鳴喈喈叶居奚反○賦也葛草

延施移也中谷谷中也萋萋盛貌黃鳥鸚鵡也

灌木叢木也喈喈和聲之遠聞也○賦者敷

陳其事而直言之者也蓋后妃既成絺綌而

賦其事追敘初夏之時葛葉方盛而有黃鳥

鳴於其上後○葛之覃兮施于中谷維葉

凡言賦者放此○葛之覃兮施于中谷維葉

莫莫是刈音是獲音為絺音為綌音隙叶服

易去声

之無斃音亦叶弋灼反○賦也莫莫茂密貌

○此言盛夏之時葛既成矣於是治以為布

弊敝同

所以心誠愛之。雖極。○言告師氏。言告言歸。

擗軟平

聲

父母。賦也。言辭也。師女師也。薄猶少也。汚煩。濯之而已。私燕服也。衣禮服也。害何也。寧安也。謂問安也。○上章既成。絺綌之服矣。此章遂告其師氏。使告于君子。以將歸寧之意。且曰。盍治其私服之汚。而澣其禮服之衣乎。何者。當澣。而何者。可以未澣乎。我將服之。以歸寧於父母矣。

葛覃三章。章六句。此詩后妃所自作。故

長上吉
弛音施

可以見其已貴。而能勤已富。而能儉已長。而敬不弛於師傅。已嫁而孝不衰於父母。是皆德之厚。而人所難也。小序以為后妃之本庶。幾近之。

采采卷耳。不盈頃筐。嗟我懷人。寘彼周

杲音洗

舍上聲

行。耳。葉如鼠耳。叢生如盤。頃。欵也。筐。竹器。懷。思也。人。蓋謂文王也。寘。舍也。周行。大道也。○后妃以君子不在。而思念之。故賦此詩。記言方采卷耳。未滿頃筐。而心適念其君。○陟彼

復去聲
扶又反

崔嵬。我馬虺隤。我姑酌彼金罍。維

以不永懷。山之戴石者。虺隤。馬罷不能升。高

龍音皮
下同

之病。姑且也。罍。酒器。刻為雲雷之象。以黃金飾之。永。長也。○此又託言欲登此崔嵬之山。以望所懷之人。而往從之。則馬罷病而不能進。於是且酌金罍之酒。而欲其不至於長以爲念。○陟彼高岡。我馬玄黃。我姑酌彼兕

也。○陟彼高岡。我馬玄黃。我姑酌彼兕

觥音肱叶維以不末傷賦也山脊曰岡玄黃

色也兕野牛一角青色重千斤觥爵也以兕角為爵也○陟彼岵音矣

我馬瘠矣我僕痡矣音敷云何吁矣賦也石

日矧瘠馬病不能進也痡人病不能行也吁憂歎也爾雅注引此作吁張目望遠也詳見

何人斯篇

注註同

卷耳四章章四句此亦后妃所自作可

至矣豈當文王朝會征伐之時羨

南有樛木葛藟音壘纍之樂音洛只君子音

福履綏之興也南南山也木下曲曰樛藟葛

妾而指后妃猶言小君內子也履祿綏安也

○后妃能逮下而無嫉妬之心故眾妾樂其

德而稱願之曰南有樛木則葛藟

纍之矣樂只君子則福履綏之矣○南有樛

木葛藟荒之樂只君子福履將之興也荒奄

也○南有樛木葛藟纍鳥營之樂只君子福

履成之興也繫旋

蠡斯羽詵詵音莘兮宜爾子孫振振音兮此

多龜斯蝗屬長而青長股能以股相切作

聲一盛貌○此者以彼物比此物也后妃不

處上聲

詩經

卷一

六

旅上聲

蟄音直

集而子孫衆多比之言其有是德。○螽斯羽。而宜有是福也。後凡言此者放此。○螽斯羽。薨薨兮。宜爾子孫繩繩兮。聲。繩繩不絕貌。○螽斯羽。揖揖兮。宜爾子孫蟄蟄兮。比也。揖亦多意。

螽斯三章章四句

桃之夭夭。灼灼其華。之子于歸。宜其室

少去聲

家。與也。桃木名。華紅實可食。天天少好之貌。灼灼華之盛也。木少則華盛之子是子也。此指嫁者而言也。婦人謂嫁曰歸。周禮仲春令會男女。然則桃之有華。正婚媾之時也。宜

令去聲

者和順之意。室謂夫婦所居。家謂一門之內。○文王之化。自家而國。男女以正。婚媾以時。

故詩人因所見以起興而歎其女。○桃之夭

天有蕢其實之子于歸。宜其家室。與也。蕢實之盛也。家室猶

室家也。○桃之夭夭其葉蓁蓁。蓁音臻。之子于

歸。宜其家人。與也。蓁蓁葉之盛也。家人一家之人也。

桃夭三章章四句

蕭蕭兔置。椽之丁丁。爭赴赴武

夫公侯于城。椽與夫叶。蕭蕭整飭貌。置苦也。丁丁

城皆所以扞外而衛內者。化行俗美賢才

故詩人因其所事以起興而美。○蕭蕭兔置

之而文王德化之盛因可見矣。

椽音卓

秋音亦

狩音早

施如字

言經
施于中遠。越越武夫。公侯好仇。

之道仇與逮同。匡衡引關雎亦作仇字。公侯善匹。猶曰聖人之耦。則非特于城而已。歎美之無已也。
○蕭蕭兔置。施于中林。越越武夫。

與也。中林。林中腹心同心同德之謂。則又非特好仇而已也。

兔置三章章四句

采采芣苢。薄言采之。采采芣苢。薄

福尺遮
反音遂

言有之。采采芣苢。薄言掇之。采采

極音蒼

芣苢。薄言捋之。采采芣苢。薄言

芣苢。薄言之。采采芣苢。薄言

貯音宇
極音楠

衣貯之而執其衽也。禨以衣貯之而扱其衽於帶間也。

芣苢三章章四句

南有喬木。不可休息。漢有游女。不可求思。漢

之廣矣。不可泳也。江之永矣。不可方思。

不可方思。與而比也。上竦無枝曰喬。思

幡音波

其女好游。漢魏以後。猶然如大堤之曲。可見也。沫。潛行也。江水出康軍岷山。東流與漢水合。東北入海。末長也。方。桴也。文王之化

桴音孚

言經

卷一

八

之復去
聲非復
平復入
聲音福

言終
自近而遠先及於江漢之間而有以變其淫
亂之俗故其出游之女人望見之而知其端
莊靜一非復前日之可求矣因以喬
木起興江漢為比而反復詠歎之也○翹翹

漢之廣矣不可泳思江之永矣不可方思

比也翹翹秀起之貌錯雜也楚木名荆屬之
子指游女也秣飼也○錯薪起興而欲秣
其馬則悅之至以江漢為比○翹翹錯薪言

刈其萋之子于歸言秣其駒漢之廣矣不

可泳思江之永矣不可方思

白色長數寸生水
澤中駒馬之小者

漢廣二章章八句

遵彼汝墳伐其條枚音梅未見君子惄音溺如調

音飢賦也遵循也汝水出汝州天息山經蔡

周飢意也調一作調重也○汝旁之國亦先被

文王之化者故婦人喜其君子行役而歸因

記其未歸之時思望之○遵彼汝墳伐其條

情如此而追賦之也○
肆音異既見君子不我遐棄賦也斬而復生日

伐而又伐其肆則踰年矣至是乃見○魴音房

魚音鱣鱣尾音鱣王室如燬音毀雖則如燬父母孔

遊音遊比也魴魚名身廣而薄少力細鱗鱣赤也

復去聲
扶又反

重平聲

王室指紂所都也。燬焚也。父母指文王也。孔甚邇近也。○是時文王三分天下有其二而率商之叛國以事紂故汝墳之人猶以文王之命供紂之役其家人見其勤苦而勞之曰汝之勞既如此而王室之政方酷烈而未已雖其酷烈而未已然文王之德如父母然望之甚近亦可以忘其勞矣此序所謂婦人能閔其君子猶勉之以正者蓋曰雖其別離之久思念之深而無情愛狎昵之私則其德澤親上之意而無情愛狎昵之私則其德澤深風化之美皆可見矣一說父母甚近不可以懈於王事而貽其憂亦通

汝墳三章章四句

麟之趾振振公子。叶獎于音嗟麟兮。麟與也。身牛尾馬蹄毛蟲之長也。趾是也。麟之足不踐生草不履生蟲振振仁厚貌于嗟難辭○

長上声

語去声

勞去声

下如字

文王后妃德脩于身而子孫宗族皆化於善故詩人以麟之趾與公之子言麟性仁厚故其趾亦仁厚文王后妃仁厚故其子亦仁厚然言之不足故又嗟歎之言是乃麟也何必腐身牛尾而馬蹄然○麟之定音振振公姓後為王者之瑞哉○麟之定音振振公姓于嗟麟兮。額也。定額也。麟之額未聞或曰有為言○麟之角。叶盧反。振振公族于嗟麟兮。麟一角角端有肉公族公同高祖祖廟未毀有服之親

麟之趾三章章三句之應得之

周南之國十一篇三十四章百五十

九句按此篇首五詩皆言后妃之德

耳言其志行之在已。穆木蠹斯美其德。惠之及人，皆指其一事而言也。其辭雖主於后妃，然其實則皆所以著明文王身脩家齊之效也。至於桃夭，免置芣苢，則家齊而國治之效。漢廣汝墳，則以南國之詩附焉，而見天下已有可平之漸矣。若麟之趾，則又王者之瑞，有非人力所致，而自至者。故復以是終焉，而序者以爲關雎之應也。夫其所以至此，后妃之德固不爲無所助矣。然妻道無成，則亦豈得而專之哉。今言詩者，或乃專美后妃，而不本於文王，其亦誤矣。

召南一之二

舊說扶風雍縣南有召亭，卽其地。今雍縣析爲岐山天興二縣，未知召亭的在何縣。餘已見周南篇。

維鵲有巢，維鳩居之。

御反

之子于歸，百兩御之。

御反

又音御。魚據反。之，與也。鵲，鳩皆鳥名。鵲善爲巢，其巢最爲完固。鳩性拙不能爲巢，或有居鵲之成巢者，之子指夫人也。兩，一車也。一車兩輪，故謂之兩。御，迎也。諸侯之子，嫁於諸侯，送御皆百兩也。○南國諸侯，被文王之化，能正心脩身，以齊其家。其女於諸侯，而其家人美之，曰：維鵲有巢，則鳩來居之。是以之子于歸，而百兩迎之。○維鵲有巢，此詩之意，猶周南之有關於雎也。

維鳩方之，之子于歸，百兩將之。

與也。方，有也。

維鵲有巢，維鳩盈之，之子于歸，百兩成之。

與也。盈，滿也。謂衆媵姪，娣之多，成其禮也。

媵音孕，娣特計反。

鵲巢三章章四句

于以采蘋于沼于汜于以用之公侯之事

止反。賦也。于於也。蘋白蒿也。沼池也。汜渚也。事祭事也。南國被文王之化諸侯夫人

能盡誠敬以奉祭祀而其家人敘其事以美之也。或曰蘋所以生蠶蓋古者后夫人有親

蠶之禮此詩亦猶周南之有葛覃也。于以采蘋于澗之中于

以用之公侯之宮。賦也。山夾水曰澗宮廟也。或曰即記所謂公桑蠶室

也。○被之僮僮。同。夙夜在公被之祁祁薄

言還。旋音歸。賦也。被首飾也。編髮為之。僮僮疎

貌去事有儀也。夙早也。公公所也。祁祁舒遲如將復入然不欲遽去愛敬之無已也。或曰

澗從月
註見三
卷子之
還章

陶音遙

公即所謂
公桑也

采蘋三章章四句

嘒嘒草蟲趨趨阜螽未見君子憂心忡忡

音充。亦既見止亦既覯止我心則降。音杭叶乎

也。嘒嘒聲也。草蟲蝗屬奇音青色。趨趨躍貌也。阜螽蠶也。忡忡猶衝衝也。止語辭覯遇降下

也。○南國被文王之化諸侯大夫行役在外其妻獨居感時物之變而思其君子如此亦

若周南之卷耳也。○陟彼南山言采其蕨未見君子

憂心惓惓亦既見止亦既覯止我心則說

音悅。賦也。登山蓋託以望君子。蕨蠶也。初生無葉時可食亦感時物之變也。惓憂貌。

詩經

卷一

十二

蠶音樊

反 差初宜

○陟彼南山言采其薇。未見君子我心傷悲。亦既見止亦既覯止我心則夷。賦也。薇似蕨而味苦。山閒人食之謂之迷蕨。胡氏曰疑卽莊子所謂迷陽者夷平也。

草蟲三章章七句

蕪音瓢

于以采蘋南澗之濱于以采藻于彼行潦。音老

○賦也。蘋水上浮萍也。江東人謂之蕪。濱厓也。藻聚藻也。生水底莖如釵股葉如蓬蒿行潦流潦也。○南國被文王之化大夫妻能奉祭祀而其家人敘其事以美之也。

以盛之維筐及筥于以湘之維錡及

蠶同蟻音擬 蕪側魚反

釜。音父。○賦也。方曰筐圓曰筥。湘烹也。蓋粗熟而淹以爲蕪也。錡釜屬有足曰錡無足

曰釜。○此足以見其循序有常嚴敬整飭之意。○于以奠之宗室牖

下。叶後誰其尸之有齊季女。音齋。賦也。奠置也。宗室大宗之

廟也。大夫士祭於宗室。牖下室西南隅所謂奧也。尸主也。齊敬貌。季少也。祭祀之禮主婦主薦豆實以菹醢少而能敬尤見其質之美而化之所從來者遠矣。

采蘋三章章四句

蔽芾甘棠勿剪勿伐召伯所茇。音鉞。○賦也。蔽芾盛

貌。甘棠杜梨也。白者爲棠赤者爲杜。剪剪其枝葉也。伐伐其條幹也。伯方伯也。茇草舍也。

○召伯循行南國以布文王之政或舍甘棠之下而後人思其德故愛其樹而不忍傷也。

○蔽芾甘棠勿剪勿敗。召伯所憩。音器。賦

其而一作

詩經 卷一 十三

也。敗折。息也。勿敗。則非特勿伐而。○蔽芾
已。愛之。愈久而愈深也。下章放此。○賦也。
甘棠。勿剪。勿拜。制反。名伯所說。拜。屈說。舍也。
勿拜。則非特。勿敗而已。

甘棠三章章三句

厭入。浥。邑音。行露。豈不夙夜。如反。謂行多露。賦也。

厭。浥。濕意。行道。夙。早也。○南國之人。遵名伯
之教。服文王之化。有以革其前日淫亂之俗。
故女子有能以禮自守。而不為強暴所汚者。
自述已志。作此詩。以絕其人。言道開之。露方
濕。我豈不欲。早夜而行乎。畏多露之沾濡。而
不敢爾。蓋以女子。早夜獨行。或有強暴。侵陵
之患。故託以行多露。○誰謂雀無角。谷反。何以

穿我屋。誰謂女無家。谷音。何以速我獄。雖

速我獄。室家不足。與也。家謂以媒聘求為室

女之自守如此。然猶或見訟而名。致於獄。因
自訴而言。人皆謂雀有角。故能穿我屋。以與
人皆謂汝於我。嘗有求為室家之禮。故能致
我於獄。然不知汝雖能致我於獄。而求為室
家之禮。初未嘗備。如雀雖能穿屋。而實未嘗
有角也。○誰謂鼠無牙。五叶

紅。何以穿我墉。誰謂女無家。叶各反。何以速我

訟。叶祥反。雖速我訟。亦不女從。與也。牙。牡齒也。

雖能致我於訟。然其求為室家之禮。有所不足。則我亦終不汝從矣。

行露三章一章三句二章章六句

羔羊之皮叶蒲反素絲五純音駝退食自公音威

蛇音移叶反委蛇賦也小曰羔大曰羊皮所以

純未詳蓋以絲飾裘之名也退食退朝而食

於家也自公從公門而出也委蛇自得之貌

○南國化文王之政在位皆節儉正直故

詩人美其衣服有常而從容自得如此也○

羔羊之革叶訖反素絲五緘音域委蛇委蛇自公

退食賦也革猶皮也○羔羊之縫音逢素絲五

總音宗委蛇委蛇退食自公賦也縫縫皮合之

羔羊三章章四句

殷音隱其雷在南山之陽何斯違斯莫敢或遑

振振音真君子歸哉歸哉興也殷雷聲也山南

違斯斯此所也遑暇也振振信厚也○南國

被文王之化婦人以其君子從役在外而思

念之故作此詩言殷殷然雷聲則在南山之

陽矣何此君子獨去此而不敢少暇乎於是

又美其德且冀其○殷其雷在南山之側叶

力何斯違斯莫敢遑息振振君子歸哉歸哉叶

止也息○殷其雷在南山之下叶後反何斯違

斯莫或遑處上聲振振君子歸哉歸哉興也

殷其雷三章章六句

醉古醋字

標音殍有梅其實七兮。求我庶士迨其吉兮。也賦

標落也。梅木名。華白實似杏而酢。庶衆也。迨及也。吉吉日也。○南國被文王之化。女子知以

貞信自守。懼其嫁不及時。而有強暴之辱也。故言梅落而在樹者少。以見時過而太晚矣。

求我之衆士。其必有及此吉日而來者乎。○標有梅其實三

今。求我庶士迨其今兮。○標有梅其實三

也。蓋不待吉矣。○標有梅頃筐。堅

之求我庶士迨其謂之。賦也。堅取也。頃筐取之則落之

矣。定矣。盡矣。謂之則但相告語而約可

標有梅三章章四句

嘒音噉彼小星三五在東。肅肅宵征。夙夜在公。

寔命不同。與也。嘒微貌。三五言其稀。蓋初昏

行也。寔與實同。命謂天所賦之分也。○南國

夫人承后妃之化。能不如忌以惠其下。故其

衆妾美之如此。蓋衆妾進御於君。不敢當夕

見星而往。見星而還。故因所見以起興。其於

義無所取。特取在東在公兩字之相應耳。遂

言其所以如此者。由其所賦之分不同於貴

者。是以深以致怨於往來之勤也。○嘒彼小

星。維參與昴。求反。肅肅宵征。抱衾與裯。

遯音速分去聲

參音森

宿音秀

御車同

詩經

卷一

六

小星二章章五句

呂氏曰夫人無妬忌

命所謂上好仁而

江有汜音祀之子歸不我以音祀其後

也悔叶虎洧反與也水決復入為汜今江

復扶又切復音服

指嫡妻而言也婦人謂嫁曰歸我媵自我也

能左右之曰以謂挾已而偕行也○是時汜

水之旁媵有待年於國而嫡不與之偕行者

其後嫡被后妃夫人之化乃能自悔而迎之

故媵見江水之有汜而因以起興言江猶有

汜而之子之歸乃不我以雖不我以然其後

也亦○江有渚之子歸不我與不我與其後

悔矣○江有渚之子歸不我與不我與其後

也處與也渚小洲也水岐成渚與○江有沚

瀟音悶樂音落也

跼音之子歸不我過音不我過其嘯也歌與也

之別者過謂過我而與俱也嘯感口出聲以

舒憤懣之氣言其悔時也歌則得其所處而

也

江有汜三章章五句陳氏曰小星之夫

妾盡其心江沚之嫡惠不及媵妾而媵

妾不怨蓋父雖不慈子不可以不孝各

盡其道而已矣

野有死麇俱倫反白茅包叶補反之有女懷春

吉士誘之與也麇獐也鹿屬無角懷春當春

被文王之化女子有貞潔自守不為強暴所

汚者故詩人因所見以興其事而美之或曰

詩經

卷一

七

賦也言美士以白茅包其
○林有樸反蒲木

速野有死鹿白茅純束有女如玉與也樸

也鹿獸名有角純束猶包之也如玉者美其

色也上三句與下一句也或曰賦也言以樸

而誘此如玉之女也○舒而脫脫兌音兮無感

我悅稅音兮無使尨也吠舒遲緩反也賦也

舒緩貌感動悅中尨犬也○此章乃述女子

拒之之辭言姑徐徐而來毋動我之悅毋驚

我之犬以甚言其不能相及也

其凜然不可犯之意蓋可見矣

華同花

何彼穠

音濃與

矣唐棣

音第

之華曷不肅

離王

野有死麇三章二章章四句一章三句

核音移

姬之車

似白楊肅敬離和也周王之女姬也

故曰王姬○王姬下嫁於諸侯車服之盛如

此而不取挾貴以驕其夫家故見其車者知

其能敬且和以執婦道於是作詩以美之曰

何彼戎戎而盛乎乃唐棣之華也此何不肅

肅而敬離離而和乎乃王姬之車也此乃武

王以後之詩不可的知其何王之世然文王

太姒之教久而○何彼穠矣華如桃李平王

不哀亦可見矣

之孫齊侯之子白實可食舊說平正也武王

谷音鴿

之子平王之孫

叶須倫反也興也伊亦維也

緡音民

男女二人也

○其釣維何維絲伊緡齊侯

詩經

卷一

六

言經
女之合而
為昏也。

何彼穠矣三章章四句

彼茁音拙者葭音加壹發五豝音巴于音吁嗟乎騶虞。

叶音牙。賦也。茁，生也。壯盛之貌。葭，蘆也。亦名葦。發，發矢也。豝，豝豝也。一發五豝，猶言中必

疊雙也。騶虞，獸名。白虎黑文，不食生物者也。○南國諸侯承文王之化，脩身齊家以治其

國，而其仁民之餘恩，又有以及於庶類，故其春田之際，草木之茂，禽獸之多，至於如此，而

詩人述其事以美之，且歎之曰：此其仁心自然，不由勉強，是即真所謂騶虞矣。○彼

茁者蓬。壹發五豝，宗于嗟乎騶虞。○賦也。蓬，

草名。一歲曰縱，亦小豝也。

騶虞二章章三句

文王之化，始於闢，雖

之入人者深矣，形於鵲巢，而及於騶虞，則其澤之及物者廣矣。蓋意誠心正之

功，不息而久，則其熏蒸透徹，融液周徧，自有不能已者。非智力之私，所能及也。故序以騶虞為鵲巢之應，而見王道之成，其必有所傳矣。

召南之國十四篇四十七章百七十七

句。愚按：鵲巢，至采蘋，言夫人大夫妻

而能以見當時國君大夫，被文王之化，而能脩身以正其家也。甘棠以下，又

見由方伯能布文王之化，而國君能脩之家，以及其國也。其辭雖無及於

文王者，然文王明德新民之功，至是而其所施者溥矣。抑所謂其民皞皞而不知為之者與？唯何彼穠矣之詩

與平聲

詩經

卷一

十九

為不可曉當闕所疑耳。○周南名南
 二國凡二十五篇先儒以為正風今
 姑從之。○孔子謂伯魚曰女為周南
 召南矣乎人而不為周南召南其猶
 正牆面而立也與。○儀禮鄉飲酒鄉
 射燕禮皆合樂周南關雎葛覃卷耳
 召南鵲巢采芣采蘋燕禮又有房中
 之樂鄭氏注曰弦歌周南召南之詩
 而不用鐘磬云房中者后夫人之所
 諷誦以事其君子。○程子曰天下之
 治正家為先天下之家正則天下治
 矣。二南正家之道也。陳后妃夫人大
 使邦國至於鄉黨皆用之。自朝廷至
 於委巷莫不謳吟諷
 誦所以風化天下

詩經卷之二

朱熹集傳

邶一之三

邶邶衛三國名在禹貢冀州
 河以及兗州桑土之野及商之季而紂
 都焉武王克商分自紂城朝歌而北謂

之邶南謂之鄘東謂之衛以封諸侯邶
 邶不詳其始封衛則武王弟康叔之國
 也衛本都河北朝歌之東淇水之北百
 泉之南其後不知何時并得邶鄘之地
 至懿公為狄所滅戴公東徙渡河野處
 漕邑文公又徙居于楚丘朝歌故城在
 今衛州衛縣西二十二里所謂殷墟衛
 故都即今衛縣漕楚丘皆在滑州大抵
 今懷衛澶相滑濮等州開封大名府界
 昔衛境也但邶鄘地既入衛其詩皆為
 衛事而猶繫其故國之名則不可曉
 而舊說以此下十三國皆為變風焉

綴音注

汎反芳梵彼柏舟亦汎其流耿耿反古幸不寐如

有隱憂微我無酒以敖音翽以遊比也汎流貌

小明憂之貌也隱痛也微猶非也○婦人不

得於其夫故以柏舟自比言以柏為舟堅緻

牢實而不以乘載無所依薄但汎然於水中

而已故其隱憂之深如此非為無酒可以敖

遊而解之也列女傳以此為婦人之詩今考

其辭氣卑順柔弱且居變風之首而與下篇

相類豈亦莊姜之詩也歟○我心匪鑿不可以茹音孺亦有

兄弟不可以據薄言往愬逢彼之怒賦也鑿

據依愬告也○言我心既匪鑿而不能度物

雖有兄弟而又不可依以為重故往告之而

反遭其○我心匪石不可轉也我心匪席不

怒也○我心匪石不可轉也我心匪席不可

選簡擇也○言石可轉而我心不可轉席可

卷而我心不可卷威儀無一不善又不可得

而簡擇取舍皆自○憂心悄悄七小愠于羣

反而無闕之意○憂心悄悄反七小愠于羣

小觀音垢閔既多受侮不少靜言思之寤辟音

和音府

有標音歿○言見怒於衆妾也觀見閔病也辟

拊心也標○日居月諸胡迭音埵而微心之憂

矣如匪澣音緩衣靜言思之不能奮飛比也居

迭更微虧也匪澣衣謂垢汚不濯之衣奮飛

如鳥奮翼而飛去也○言日當常明月則有

時而虧猶正嫡當尊衆妾當卑今衆妾反勝

正嫡是日月更迭而虧是以憂之至於煩寃

詩經卷二二

憤耗如衣不澣之衣恨不能奮起而飛去也

柏舟五章章六句

綠兮衣兮綠衣黃裏心之憂矣曷維其已也比也

閒夫声

綠蒼勝黃之閒色黃中央土之正色閒色賤而以為衣正色貴而以為裏言皆失其所也已止也○莊公惑於嬖妾夫人莊姜賢而失位故作此詩言綠衣黃裏以比賤妾尊顯而正嫡幽微使我憂之不能自已也○綠兮衣兮綠衣黃裳心

之憂矣曷維其亡也比也上曰衣下曰裳記曰衣而黃者自裏轉而為裳其○綠兮絲兮女

失所益甚矣亡之為言忘也○綠兮絲兮女

汝音所治平聲今我思古人俾無訛音九叶兮也比也

女指其君子而言也治謂理而織之也俾使誦過也○言綠方為絲而女又治之以比妾方少艾而女又嬖之也然則我將如之何哉亦思古人有嘗遭此而善處之者以自勸焉使不至於○緜兮綌兮淒其以風

有過而已○緜兮綌兮淒其以風

思古人實獲我心比也淒寒風也○緜兮綌兮

棄也故思古人之善處此者已之過時而見

真能先得我心之所求也詩無所考姑從序說

綠衣四章章四句莊姜事見春秋傳此

下三篇同

燕燕于飛差初宜池其羽之子于歸遠送于

野瞻望弗及流涕如雨與也燕也謂之燕

亂音7

詩經

卷二

三

媯音規

不齊之貌之子指戴媯也歸大歸也○莊姜無子以陳女戴媯之子完為已子莊公卒完即位嬖人之子州吁弑之故戴媯大歸于陳而莊姜送之作此詩也○燕燕于飛頡與絜之頡與杭之子于歸遠于將之瞻望弗及佇立以泣與也飛而上曰頡飛而下曰頡將送也佇立久也○燕燕于飛下上聲上其音之子于歸遠送也于南瞻望弗及實勞我心與也鳴而上曰上音鳴而下曰下音仲氏任平聲只音紙其心塞淵均反終溫且惠淑慎其身先君之思以勗寡人也仲氏戴媯字也以恩相信曰任只語辭塞實淵深終竟溫和惠順淑善也先君謂莊公也

勗勉也寡人寡德之人莊姜自稱也○言戴媯之賢如此又以先君之思勉我使我常念之而不失其守也楊氏曰州吁之暴桓公之死戴媯之去皆夫人失位不見答於先君所致也而戴媯猶以先君之思勉其夫人真可謂溫且惠矣

燕燕四章章六句

日居月諸照臨下土乃如之人兮逝不古處

胡能有定寧不我顧叶果五反○賦也日居

指莊公也逝發語辭古處未詳或云以古道相處也胡寧皆何也○莊姜不見答於莊公

故呼日月而訴之言日月之照臨下土久矣

今乃有如是之人而不以古道相處是其心志回惑亦何能有定哉而何為其獨不我顧也見棄如此而猶有望之意焉此詩之所

詩經

卷二

四

言終

以為厚也。○日居月諸下土是冒乃如之人兮。逝

不相好。反呼報。胡能有定寧不我報。賦也。冒覆也。報答也。

○日居月諸出自東方乃如之人兮。德音無

良。胡能有定。俾也可忘。賦也。日且必出東方。月望亦出東方。德音

美其辭無良醜其實也。俾也可忘。言何獨使我為可忘者邪。○日居月諸

東方自出。父兮母兮。畜我不卒。胡能有定。報

我不述。賦也。畜養卒終也。不得其夫而歎。父呼父母人之至情也。述

循也。言不循義理也。○日月四章章六句。此詩當在燕燕之前下篇放此。

終風且暴。顧我則笑。浪笑敖。音

中心是悼。言此也。浪放蕩也。悼傷也。○莊公之

為人狂蕩暴疾。莊姜蓋不忍斥言之。故但以

終風且暴為比。言雖其狂暴如此。然亦有顧

我而笑之時。但皆出於戲慢之意。而無愛敬

之誠。則又使我不敢言。而心獨傷之耳。蓋莊

公暴慢無常。而莊姜正靜自守。所以忤其意而不見答也。○終風且暴。與

同。惠然肯來。莫往莫來。悠悠我思。比也。霾雨

惠順也。悠悠思之長也。○終風且霾。以比莊

公之狂惑也。雖云狂惑。然亦或惠然而肯來。但又有莫往莫來之時。則使我悠悠。○終風

霽音茂

詩經

卷二

五

同○此也陰而風日曠有又也不日有曠言
既曠矣不旋日而又曠也亦比人之狂惑暫
開而復蔽也願思也噓歔噓也人氣感○曠
傷閉鬱又為風霧所襲則有是疾也
陰貌虺虺雷將發而未震之聲以此
人之狂惑愈深而未已也懷思也

終風四章章四句

說見上

擊鼓其鏜與湯同踊躍用兵土國城漕我獨南

行賦也鏜擊鼓聲也踊躍坐作擊刺之狀也

邑名○衛人從軍者自言其所為因言衛國
之民或役土功於國或築城於漕而我獨南
行有鋒鏑死亡之憂危苦尤甚也○從孫子仲平陳與宋不

我以歸憂心有忡與充同○賦也孫氏子仲

國之好也舊說以此為春秋隱公四年州吁

自立之時宋衛陳蔡伐鄭之事恐或然也以

猶與也言不與我而歸也○爰居爰處爰喪息浪其馬于

以求之于林之下賦也爰於也於是居於是

林下見其失伍○死生契闊與挈闊與子成說

執子之手與子偕老賦也契闊隔遠之意成

從役者念其室家因言始為室家之時期以

死生契闊不相忘棄又相與執手而期以偕

也○于嗟闊兮不我活兮于嗟洵兮音荀

不我信反師人兮賦也于嗟歎辭也闊契闊也

詩經 卷二 六

信也之
信如字

昔者契闢之約如此而今不得活借老之信
如此而今不得伸意必死亡不復得與其室
家遂前約之信也

擊鼓五章章四句

長上声

凱風自南吹彼棘心棘心夭夭與腰母氏劬

勞者叶音僚也棘小木叢生多刺難長而心又其稚
弱而未成者也夭夭少好貌劬勞病苦也○

衛之淫風流行雖有七子之母猶不能安其
室故其子作此詩以凱風比母棘心比子之

幼時蓋曰母生衆子幼而育之其劬勞甚矣
本其始而言以○凱風自南吹彼棘薪母氏

起自責之端也○凱風自南吹彼棘薪母氏

聖善我無令人與也聖淑令善也○棘可以
為薪則成矣然非美材故以

興子之壯大而無善也復以聖善稱
其母而自謂無令人其自責也深矣 ○爰有

寒泉在浚之下叶後有子七人母氏勞苦與

浚衛也○諸子自責言寒泉在浚之下猶能
有所滋益於浚而有子七人反不能事母而

使母至於勞苦乎於是乃若微指其事而痛
自刻責以感動其母心也母以淫風流行不

能自守而諸子自責但以不能事母使母勞
苦為辭婉辭幾諫不顯其親之惡可謂孝矣

下章○覲與演皖與莞黃鳥載好其音有子

七人莫慰母心與也覲皖清和圓轉之意○

而我七子獨不能慰悅母心哉

凱風四章章四句

詩經

卷二

七

雄雉于飛泄泄與異其羽我之懷矣自詒伊

阻與也雉野雞雄者有冠長尾身有文采善

人以其君子從役于外故言雄雉之飛舒緩

自得如此而我之所思者乃從役于外而自

遺阻時掌其音展矣君子

實勞我心興也下上其音言其飛鳴自得也

君子之勞展誠也言誠又言實所以甚言此

我心也○瞻彼日月悠悠我思道之

云遠曷云能來叶陵之反○賦也悠悠思之

君子從役○百爾君子不知德行戶郎反

之久也○不求何用不臧賦也百猶凡也

不伎與至賦也百猶凡也

言凡爾君子豈不知德行乎若能不伎害又

不貪求則何所為而不善哉憂其遠行之犯

患冀其善處而得全也

雄雉四章章四句

匏有苦葉濟有深涉深則厲淺則揭與器同

匏瓠也匏之苦者不可食特可佩以渡水而

已然今尚有葉則亦未可用之時也濟渡處

也○行渡水曰涉以衣而涉曰厲褰衣而涉曰

揭○此刺淫亂之詩言匏未可用而渡處方

深行者當量其淺深而後可渡以此○有彌

男女之際亦當量度禮義而行也○有彌

與米濟盈有鷺以小雉鳴濟盈不濡軌與暑

瓠音互

寒音寒

鳴音奇

牝牡。○夫濟盈必濡其轍。雉鳴當求其雄。此
常理也。今濟盈而曰不濡軌。雉鳴而反求其
牡。以比淫亂之人。不度禮義。○雝雝鳴鴈。叶
非其配耦。而犯禮以相求也。○
反。旭。許玉。日始旦。士如歸妻。迨冰未泮。賦也。
聲之和也。鴈鳥名。似鵝。畏寒。秋南春北。旭日
初出。貌昏。禮納采。用鴈。親迎以昏。而納采。請
期。以旦。歸妻以冰泮。而納采。請期。迨冰未泮。
之時。○言古人之於婚姻。其求之不暴而節
之以禮。如此。以深。○招招舟子。叶樊。人涉
刺淫亂之人也。○招招舟子。舟人主濟渡者。印我
也。招招號召之貌。舟子。舟人。主濟渡者。印我
也。○舟人招人。以渡人。皆從之。而我獨否者。
待我友之招。而後從之也。以比男女必
待其配耦。而相從而刺此人之不然也。

號平声

匏有苦葉四章章四句

習習谷風。以陰以雨。黽勉同心。不宜有怒。叶

五采葍。同與。采菲。同與。匪無以下體。德音莫違。

及爾同死。叶想止反。○比也。習習和舒也。東

麤葉厚而長。有毛。下體。根也。葍。葍也。非似蒿莖。
食而其根。則有時而美。惡德音。美譽也。○婦
人爲夫所棄。故作此詩。以敘其悲怨之情。言
陰陽和而後雨澤降。如夫婦和而後家道成。
故爲夫婦者。當黽勉以同心。而不宜至於有
怒。又言采葍。非者。不可以其根之惡。而棄其
莖之美。如爲夫婦者。不可以其顏色之衰。而
棄其德音之善。但德音之不違。則可以與爾
同死。○行道遲遲。中心有違。不遠伊邇。薄送
矣。

更平声

我畿音祈誰謂荼音徒苦其甘如薺音泚宴爾新昏

如兄如弟待禮反○賦而此也遲遲舒行貌

也詳見良耜薺甘菜宴樂也新昏夫所更娶

之妻也○言我之被棄行於道路遲遲不進

蓋其足欲前而心有所不忍如相背然而故

夫之送我乃不遠而甚邇亦至其門內而止

耳又言荼雖甚苦反甘如薺以比已之見棄

其苦有甚於荼而其夫方且宴樂其新昏如

兄如弟而不見恤蓋婦人從一而終○涇以

今雖見棄猶有望夫之情厚之至也

渭濁湜湜音殖其泚音止宴爾新昏不我屑以母

逝我梁母發我笱與苟同我躬不閱遑恤我後

胡口反○比也涇渭二水名涇水出今原州

百泉縣并頭山東南至末興軍高陵入渭渭

水出渭州渭源縣烏鼠山至同州馮翊縣入

河湜湜清貌泚水渚也屑潔以與逝之也梁

堰石障水而空其中以通魚之往來者也笱

以竹爲器而承梁之空以取魚者也闕容也

○涇濁渭清然涇未屬渭之時雖濁而未甚

馮翊音平亦空去声

下無同

言

我畿音祈誰謂荼音徒苦其甘如薺音泚宴爾新昏

如兄如弟待禮反○賦而此也遲遲舒行貌

也詳見良耜薺甘菜宴樂也新昏夫所更娶

之妻也○言我之被棄行於道路遲遲不進

蓋其足欲前而心有所不忍如相背然而故

夫之送我乃不遠而甚邇亦至其門內而止

耳又言荼雖甚苦反甘如薺以比已之見棄

其苦有甚於荼而其夫方且宴樂其新昏如

兄如弟而不見恤蓋婦人從一而終○涇以

今雖見棄猶有望夫之情厚之至也

渭濁湜湜音殖其泚音止宴爾新昏不我屑以母

逝我梁母發我笱與苟同我躬不閱遑恤我後

胡口反○比也涇渭二水名涇水出今原州

百泉縣并頭山東南至末興軍高陵入渭渭

水出渭州渭源縣烏鼠山至同州馮翊縣入

河湜湜清貌泚水渚也屑潔以與逝之也梁

堰石障水而空其中以通魚之往來者也笱

以竹爲器而承梁之空以取魚者也闕容也

寺經

卷二

十

民有喪匍音蒲匍音蒲救叶居反之與也方桴舟

就其淺矣沫之游之何有何亡黽勉求之凡

已去之後哉知不能就其深矣方之舟之

發我之笱以比欲戒新昏母居我之處母行

則固猶有可取者但以故夫之安於新昏故

之衰久矣又以新昏形之益見憔悴然其心

流或稍緩則猶有清處婦人以自比其容貌

見由二水既合而清濁益分然其別出之渚

○涇濁渭清然涇未屬渭之時雖濁而未甚

以竹爲器而承梁之空以通魚之往來者也

胡口反○比也涇渭二水名涇水出今原州

百泉縣并頭山東南至末興軍高陵入渭渭

水出渭州渭源縣烏鼠山至同州馮翊縣入

河湜湜清貌泚水渚也屑潔以與逝之也梁

堰石障水而空其中以通魚之往來者也

以竹爲器而承梁之空以取魚者也闕容也

○涇濁渭清然涇未屬渭之時雖濁而未甚

見由二水既合而清濁益分然其別出之渚

流或稍緩則猶有清處婦人以自比其容貌

之衰久矣又以新昏形之益見憔悴然其心

沫浮水曰游。匍匐手足並行，急遽之甚也。婦人自陳其治家勤勞之事，言我隨事盡其心力而為之，深則方舟，淺則沫游，不計其有與亡而勉強以求之，又周睦其鄰里，鄉黨莫不盡其道也。○不我能惱，與畜反以我為讎。既阻

我德，賈音用不售。與壽同叶。昔育恐育鞠，與

同及爾顛覆，與福同。既生既育，比予于毒。賦也。

阻却鞠窮也。承上章言我於女家勤勞如此，而女既不我養，而反以我為仇讎，惟其心既拒却我之善，故雖勤勞如此而不見取，如買之不見售也。因念其昔時相與為生，惟恐其生矣，乃反比我於毒而棄之乎。張子曰：育恐謂生於恐懼之中，育鞠亦通。○我有旨蓄，勅六亦謂生於困窮之際，亦通。

漢音

以御音語冬。宴爾新昏，以我御窮。有洸音光有潰。

御當也。洸，武貌。潰，怒色也。肄，勞墜息也。○又言我之所以蓄聚美菜者，蓋欲以禦冬月乏

無之時，至於春夏則不食之矣。今君子安於新昏而厭棄我，是但使我禦其窮苦之時，至於安樂則棄之也。又言於我極其武怒而盡遺我，以勤勞之事，曾不念昔者我之來息時也。追言其始見君子之時，接禮之厚，怨之深也。

谷風六章章八句

式微式微，胡不歸。微君之躬，胡為乎中露。賦也。

式發語辭，微猶衰也。再言之者，言衰之甚也。微猶非也。中露，露中也。言有露濡之辱而無

丘庇同

難去声

處上声

詩經

所其君為躬
臣之而胡
勸故辱
之故於
則則此
亦亦哉
胡胡
○衰微甚矣何不歸哉我若非以
○式微式微胡不歸微君之

式微二章章四句

此無所考姑從序說

旄丘之葛叶居反今何誕音憚之節兮音叶伯音叶

通今何多日也也與也前高後下曰旄丘誕闕

黎之臣子自言久寓於衛時物變矣故登旄

丘之上見其葛長大而節疎闊因託以起興

曰旄丘之葛何其節之闊也衛之諸臣何其

多日而不見救也此詩本責衛君而但斥其

臣可見其優也○何其處也必有與也何其久

柔而不迫也也

也必有以也賦也處安處也與與國也

里反也而言何其安處而不來意必有與國相

俟而俱來耳又言何其久而不來意其或有

他故而不得來耳詩○狐裘蒙戎匪車不東

之曲盡人情如此○狐裘蒙戎匪車不東

叔兮伯兮靡所與同賦也大夫狐蒼裘蒙戎

客久而裘弊矣豈我之車不東告於女乎但

叔兮伯兮不與我同心雖往告之而不肯來

耳至是始微諷切之或曰狐裘蒙戎指衛大

夫而譏其憤亂之意匪車不東言非其車不

肯東來救我也但其人不肯與俱○瑣音鎖

來耳今按黎國在衛西前說近是○瑣音鎖

尾兮流離之子叶獎反叔兮伯兮音如充耳

賦也瑣細尾末也流離漂散也衰多笑貌充

耳塞耳也耳聾之人恆多笑○言黎之君臣

寺至卷二

言流離瑣尾若此其可憐也而衛之諸臣衰然如塞耳而無聞何哉至是然後盡其辭焉流離患難之餘而其言之有序而不迫如此其人亦可知矣

旄丘四章章四句上篇

簡兮簡兮方將萬舞日之方中在前上處

易去聲

嘲音遭

○賦也簡簡易不恭之意萬者舞之總名武用干戚文用羽籥也日之方中在前上處言當明顯之處○賢者不得志而仕於伶官有輕世肆志之心焉故其言如此若自譽而實也自嘲
○碩人俛俛語公庭萬舞有力如虎執轡如組之韁也組組織絲為之言其柔也御能使馬則轡柔如組矣○又自譽其才之無所不備亦上章之意也
○左手執

籥音藥右手秉翟音節叶赫如渥音者音者叶

公言錫爵賦也執籥秉翟者文舞也籥如笛而六孔或曰三孔翟雉羽也赫赤

貌渥厚漬也赭赤色也言其顏色之充盛也公言錫爵即儀禮燕飲而獻工之禮也以碩

人而得此則亦辱矣乃反以其賚予之親洽為榮而誇美之亦玩世不恭之意也○

山有榛音臻隰有苓音零云誰之思西方美人彼

美人兮西方之人兮與也榛似栗而小下濕

地黃即今甘草也西方美人託言以指西周之盛王如離騷亦以美人目其君也又曰西

方之人者歎其遠而不得見之辭也○賢者不得志於衰世之下國而思盛際之顯王故

其言如此而意遠矣

寺逕卷二十三

簡兮四章三章章四句一章六句

舊三章章

六句今改定。○張子曰為祿仕而抱關擊柝則猶恭其職也為伶官則雜於侏儒俳優之間不恭甚矣其得謂之賢者雖其迹如此而其中固有以過人又能卷而懷之是亦可以為賢矣東方朔似之

悲 音 祕 彼泉水亦流于淇有懷于衛靡日不思

叶新 齋反 變 音 鬱 彼諸姬聊與之謀 叶謨 悲反 ○與

貌泉水即今衛州共城之百泉也淇水出相州林慮縣東流泉水自西北而東南來注之變好貌諸姬謂姪娣也 ○衛女嫁於諸侯父母終思歸寧而不得故作此詩言悲然之泉亦流于淇矣我之有懷于衛則亦無日而不可不思矣是以即諸姬而與之謀為歸衛之計

如下兩章 之云也 ○出宿于涉 音 飲 餞 音 于 禰 音 女

子有行遠 去聲 父母兄弟問我諸姑遂及伯姊

叶獎 里反 ○賦也 涉地名 飲餞者古之行者必有祖道之祭祭畢處者送之飲於其側而後行也禰亦地名皆自衛來時所經之處也

諸姑伯姊即所謂諸姬也 ○言始嫁來時則固已遠其父母兄弟矣况今父母既終而復可歸哉是以問於諸姑伯姊而謀其可否云

耳鄭氏曰國君夫人父母在則歸寧沒則使大夫寧於兄弟 ○出宿于干

叶居 反 飲 餞 于 言 載 脂 載 牽 音 轄 叶 還 音 車 言

焉 反 邁 邁 于 衛 不 瑕 有 害 適 衛 所 經 之 地

也 脂 以 脂 膏 塗 其 牽 使 滑 澤 也 牽 車 軸 也 不 駕 則 脫 之 設 之 而 後 行 也 還 回 旋 也 旋 其 嫁

詩 經 卷 二 古

來之車也。造疾臻至也。瑕何古音相近通用。○言如是則其至衛之矣。然豈不害於義理乎。疑之而不。○我思肥泉。茲之末歎。叶宅思。敢遂之辭也。○須與漕。叶徂。我心悠悠。駕言出遊。以寫我憂。賦也。肥泉。水名。須。漕。衛邑也。悠悠。思之長也。寫。除也。○既不敢歸。然其思衛地。不能忘也。安得出遊於彼。而寫其憂哉。

泉水四章章六句

楊氏曰。衛女思歸。發乎情也。其卒也不歸。止乎禮義也。聖人著之於經。以示後世。使知適異國者。父母終無歸寧之義。則能自克者。知所處矣。

出自北門。

叶眉。貧反。

憂心殷殷。終窶。

音巨。

且貧莫知。

我艱。

叶居。銀反。

已焉哉。

叶將。其反。下同。

天實爲之。謂之何哉。

哉。

此也。北門。背陽向陰。殷殷。憂也。窶者。貧而無以爲禮也。○衛之賢者。處亂世事。雖君

不得其志。故因出北門。而賦以自比。又。○王

事適我。政事一埤。

音益。

我入自外。室人交

徧謫。

音責。叶棘反。

我已焉哉。天實爲之。謂之何哉。

賦也。王事。王命使爲之事也。適。之也。政事。其

國之政事也。一。猶皆也。埤。厚室家。謫。責也。○

王事既適我矣。政事又一切以埤益我。其勞

如此。而窶貧又甚。室人至無以自安。而交徧

詩經

卷二

五

焉哉。天實為之。謂之何哉。

賦也。敦猶投擲也。遺加摧沮也。

北門三章章七句

楊氏曰：忠信重祿，所以勸士也。衛之忠臣，至於窶貧而莫知其艱，則無勸士之道矣。仕之所以不得志也。先王視臣如手足，豈有以事投遺之而不知其艱哉？然不擇事而安之，無懟憾之辭，知其無可奈何而歸之於天，所以為忠臣也。

北風其涼，雨雪其雱。

去聲

惠而好我，攜手

滂音

既亟只且。

去聲

我攜手

同行。

叶戶郎反

其虛其邪。

音徐下同

既亟只且。

音紙

且。音疽。

○北也。北風寒涼之風也。涼，寒氣也。雱，雪盛貌。惠，愛行去也。虛，寬貌。邪，一作徐，緩也。亟，急也。只且，語助辭。○言北風雨雪，以比國家危亂將至，而氣象愁慘也。故欲與其相好之人，去而避之。且日，是尚可以寬徐乎。彼○北風其禍亂之迫已甚，而去不可不速矣。○北風其嗜。音皆叶。雨雪其霏。音非。惠而好我，攜手同歸。其虛其邪。既亟只且。○雪分散之狀。歸者，去而不反。○莫赤匪狐，莫黑匪烏。惠而好我，攜手同車。其虛其邪。既亟只且。

歸。其虛其邪。既亟只且。

此也。嗜，疾聲也。霏，雨

雪分散之狀。歸者，去而不反。

之辭也。

○莫赤匪狐，莫黑匪烏。

惠而好我，攜手同車。

手同車。其虛其邪。既亟只且。

此也。狐，獸名。似犬。黃赤色。烏，鷓鴣

黑色，皆不祥之物。人所惡見者也。所見無非此物，則國將危亂可知。同行同歸，猶賤者也。同車則貴者亦去矣。

北風三章章六句

靜女其姝。

音樞

俟我於城隅。愛而不見。搔首

脚音廚也。賦也。靜者，閒雅之意。殊美，色也。脚，踟躕，猶躑躅也。此

淫奔期會之詩也。○靜女其變，貽我彤管。

管，叶古反。彤，管也。煒，音偉，說音悅，懌音亦。女美，賦也。變，

是則見之矣。彤管，未詳何物，蓋相贈以結殷勤之意耳。煒，赤貌。言既得此物，而又悅懌此

女之也。○自牧歸荇，洵美且異。匪女之為美，

美人之貽也。與異同。○賦也。牧，外野也。歸，亦貽

而言也。○言靜女又贈我以荇，而其荇亦美且異，然非此荇之為美，特以美人之所贈，故

美矣。其物亦美矣。

靜女三章章四句

新臺有泚，河水瀰瀰。燕婉之求，籛條

不鮮。斯淺反。叶想止反。○賦也。泚，鮮明也。籛，條

疾之醜者也。蓋籛條，木竹席之名。人或編以

為困，其狀如人之擁腫而不能俯者，故又因

以名此疾也。鮮，少也。○舊說以為衛宣公為

臺於河上，而要之，國人惡之，而作此詩。乃作

之言，齊女木求與，攸為燕婉之好，而反得

公醜惡也。○新臺有酒，河水浼浼。燕婉之求，得此

反，燕婉之求，籛條不殄。平也。殄，絕也。言其病

不已。○魚網之設，鴻則離之。燕婉之求，得此

要平声

黃音提

躑躅音直逐女如字

求燕婉而反得醜疾
之人所得非所求也

新臺三章章四句
凡宣姜事首末見春秋傳然於詩則皆未

有考也諸篇放此

景影同

二子乘舟汎汎其景願言思子中

心養養也賦也二子謂伋壽也乘舟渡河如齊

定之貌也舊說以為宣公納伋之妻是為宣

姜生壽及朔朔與宣姜愬伋於公公令伋之

齊使賊先待於隘而殺之壽知之先往賊殺

曰君命也逃壽竊其節而先往賊殺

之伋至曰君命殺我壽有何罪賊

又殺之國人傷之而作是詩也

舟汎汎其逝願言思子不瑕有害也賊也逝往

辭義見泉水此則見其不歸而疑之也

二子乘舟二章章四句
太史公曰余讀世家言至於宣

公之子以婦見誅弟壽爭死以相讓此與晉太子申生不敢明驪姬之過同俱

惡傷父之志然卒死亡何其悲也或父子相殺兄弟相戮亦獨何哉

邶十九篇七十二首三百六十三句

邶一之四
說見上篇

汎彼柏舟在彼中河髡彼兩髦實維我儀

何反叶牛之死矢靡它音拖母也天叶鐵只音紙不

諒人只與也中河中於河也髡髮垂貌兩髦者翦髮夾凶子事父母之飾親死然

因音信

詩經 卷二 十六 沙村草堂

共平声
下同音

後去之。此蓋指共伯也。我共姜自我也。儀匹
之。至矢誓靡無也。只語助辭。諒信也。○舊說
以為衛世子共伯蚤死。其妻共姜守義。父母
欲奪而嫁之。故共姜作此。以自誓。言柏舟則
在彼中河。兩髦則實我之匹。雖至於死。誓無
它心。母之於我。覆育之恩。如天罔極。而何其
不諒我之心乎。不及父者。○汎彼柏舟。在彼
疑時。獨母在。或非父意耳。

柏舟二章章七句

也。天只不諒人只。與也。特亦匹也。慝邪也。以
河側。髮彼兩髦。實維我特。之死矢靡慝。音母

牆有茨不可埽也。中冓之言不可道也。厚反。也。所可道也。言之醜也。興也。茨。疾藜也。

三角刺人。中冓。謂舍之交。積材木也。道。言醜
惡也。○舊說以為宣公卒。惠公幼。其庶兄頑
烝於宣姜。故詩人作此詩以刺之。言其
閨中之事皆醜惡而不可言。理或然也。○牆

有茨不可襄也。中冓之言不可詳也。所可詳
也。言之長也。興也。襄。除也。詳。詳言之也。言之

也。○牆有茨不可束也。中冓之言不可讀也。興也。束。束而去之也。

所可讀也。言之辱也。興也。束。束而去之也。

牆有茨三章章六句。楊氏曰。公子頑通

至不可讀。其汚甚矣。聖人何取焉。而著
之於經也。蓋自古淫亂之君。自以為密
於閨門之中。世無得而知者。故自肆而
不反。聖人所以著之於經。使後世為惡

者知雖閨門之言亦無隱而不彰也其為訓戒深矣

奔音基

君子偕老副笄六珈音加叶委委佻佻音馳

如山如河象服是宜叶牛反子之不淑云如之

何賦也君子夫也偕老言偕生而偕死也女

死故夫死稱未亡人言亦待死而已不當復

有他適之志也副祭服之首飾編髮為之笄

衡笄也垂于副之兩旁當耳其下以紕懸瑱

珈之言加也以玉加於笄而為節也委委佻

佻雍容自得之貌如山安重也如河弘廣也

象服法度之服也淑善也言夫人當與君

子偕老故其服飾之盛如此而雍容自得安

重寬廣又有以宜其象服今宣姜之不善乃

如此雖有是服亦將○玼音此今玼今其之翟

如之何哉言不稱也

也鬢髮如雲不屑鬕音第也玉之瑱吐

也象之搯反也揚且音疰之皙音錫叶也

胡然而天也胡然而帝也賦也玼鮮盛貌翟翟

雉之形而彩畫之以為飾也鬢髮也人少髮則以鬕

多而美也屑潔也鬕髮鬕也人少髮則以鬕

執音短

瑱音珍

稱去声

田

瑱又音

聲

反

聲

反

聲

反

聲

反

聲

反

聲

反

聲

反

聲

反

聲

反

聲

反

聲

反

聲

反

聲

反

聲

反

聲

反

聲

玼音此

玼音此

玼音此

玼音此

玼音此

玼音此

玼音此

玼音此

玼音此

玼音此

玼音此

玼音此

玼音此

玼音此

玼音此

玼音此

玼音此

玼音此

玼音此

玼音此

玼音此

玼音此

玼音此

玼音此

玼音此

玼音此

玼音此

玼音此

玼音此

玼音此

玼音此

玼音此

玼音此

玼音此

玼音此

玼音此

玼音此

玼音此

玼音此

玼音此

玼音此

玼音此

玼音此

玼音此

玼音此

玼音此

玼音此

玼音此

玼音此

玼音此

玼音此

玼音此

玼音此

玼音此

玼音此

玼音此

玼音此

玼音此

玼音此

玼音此

玼音此

玼音此

玼音此

玼音此

玼音此

玼音此

玼音此

玼音此

玼音此

玼音此

玼音此

玼音此

衣者以禮見於君及見賓客之服也。蒙覆也。縐絺絺之蹙蹙者當暑之服也。繼袷束縛意以展衣蒙絺絺而為之繼袷所以自斂節也。或曰蒙謂加絺絺於褻衣之上所謂表而出之也。清視清明也。揚眉上廣也。顏額角豐滿也。展誠也。美女曰媛。見其徒有美色而無人君之德也。

君子偕老三章一章七句一章九句一

章八句東萊呂氏曰首章之末云子之不淑云如之何責之也二章之末云胡然而天也胡然而帝也問之也三章之末云展如之人兮邦之媛也惜之也辭益婉而意益深矣

爰采唐矣沫之鄉矣云誰之思美孟姜矣

期我乎桑中叶諸良反要我乎上宮叶居王反送我

乎淇之上叶辰羊反矣賦也唐蒙萊也一名兔絲

也孟長也姜齊女言貴族也桑中上宮淇止又沫鄉之中小地名也要猶迎也○衛俗淫亂世族在位相竊妻妾故此人自言將采唐於沫而與其所思之人相期會迎送如此也

○爰采麥叶訖力反矣沫之北矣云誰之思美孟

弋矣期我乎桑中要我乎上宮送我乎淇之

上矣賦也麥穀名秋種夏熟者式春秋或作姒蓋杞女夏后氏之後亦貴族也○

爰采葑矣沫之東矣云誰之思美孟庸矣期

我乎桑中要我乎上宮送我乎淇之上矣賦也

藟蔓菁也庸未聞疑亦貴族也

桑中三章章七句

樂記曰鄭衛之音亂世之音也其政散其

桑開濮上之音亡國之音也其政散其民流誣上行私而不可止也按桑間即此篇故小序亦用樂記之語

鶉音純

鶉之奔奔鶉之疆疆人之無良我以為

兄音常

兄叶虛王反○與也鶉屬奔奔疆疆居有常匹飛則相隨之貌人謂公子頑良善也

○衛人刺宣姜與頑非匹耦而相從也故為惠公之言以刺之日人之無良鶉鶉之不若而我反以鶉之疆疆鶉之奔奔叶通人之

無良我以為君

與也人謂宣姜君小君也

鶉音安

鶉之奔奔二章章四句

范氏曰宣姜之惡不可勝道也

國人疾而刺之或遠言焉或切言焉遠言之者君子借老是也切言之者鶉之奔奔是也衛詩至此而人道盡天理滅矣中國無以異於夷狄人類無以異於禽獸而國隨以亡矣胡氏曰楊時有言詩載此篇以見衛為狄所滅之因也故在定之方中之前因以是說考於歷代凡淫亂者未有不至於殺身敗國而亡其家者然後知古詩垂戒之大而近世有獻議乞於經筵不以國風進講者殊失聖經之旨矣

定音訂

之方中作于楚宮揆之以日作于楚室

樹之榛栗椅

音醫

桐梓漆爰伐琴瑟

賦也定北

度入声

泉音業

景影同

黏音巖

景影同

室星也。此星昏而正中。夏正十月也。於是時
 可以營制宮室。故謂之營室。楚丘之宮。楚丘之宮
 也。揆度也。樹八尺之臬。而度其日之出入之
 景。以定東西。又參日中之景。以正南北也。楚
 室猶楚宮。互文以協韻耳。榛栗。二木其實榛
 小栗大皆可供籩實。椅梓實桐皮。桐梧桐也。
 梓。楸之疎理白色。而生子者。漆木有液黏黑
 可飾器物。四木皆琴瑟之材也。爰於也。○衛
 為狄所滅。文公徙居楚丘。營立宮室。國人悅
 之。而作是詩。以美之。蘇氏曰。種木者求用於
 十年之後。其不求
 近功。凡此類也。○升彼虛。起音嘔。叶反。矣。以望
 楚矣。望楚與堂。景山與京。叶居反。降觀于桑。上
 云其吉。終焉允臧。賦也。虛。故城也。楚楚丘也。
 以正方面也。與既景廼岡之景同。或曰。景山
 名。見商頌。京。高丘也。桑。木名。葉可飼蠶者。觀

之以察其土宜也。允。信。臧。善也。○此章本其
 始之望景觀。卜而言。以至於終。而果獲其善
 也。○靈雨既零。命彼倌人。星言夙駕。說。音
 也。

于桑田。叶徒反。匪直也。人秉心塞淵。叶一駉音
 來。

牝三千。叶倉新反。○賦也。靈善零落也。倌人
 主駕者也。星。見星也。說。舍止也。秉。操。

敦上声

塞。實。淵。深也。馬七尺以上為駉。言方春時
 雨既降。而農桑之務。作文公於是命主駕者
 晨起。駕車。亟往。而勞勸之。然非獨此人。所以
 操其心者。誠實而淵深也。蓋其所畜之馬。七
 尺而牝者。亦已至於三千之眾矣。蓋人操心
 誠實。而淵深。則無所為。而不成。其致此富盛
 宜矣。記曰。問國君之富。數馬以對。今言駉。牝
 之眾。如此。則生息之蕃。可見。而衛國之富。亦
 可知矣。此章又
 要其終而言也。

定之方中三章章七句

按春秋傳衛懿

衛懿公及狄人戰于熒澤而敗死焉宋桓公迎衛之遺民渡河而南立宣姜子申以廬於漕是為戴公是年卒立其弟燬是為文公於是齊桓公合諸侯以城楚丘而遷衛焉文公大布之衣大帛之冠務材訓農通商惠工敬教敬學授方任能元年革車三十乘季年乃三百乘

蛩音凍音凍在東莫之敢指女子有行遠去父

母兄弟比也蛩凍虹也日與雨交倏然成質

而交者蓋天地之注氣也其在東者莫虹也虹隨日所映故朝西而莫東也此刺淫奔之惡詩言蛩凍在東而人不敢指以此淫奔之惡人不可道况女子有行又當遠其父母兄弟

莫音暮

豈可不顧此朝濟于西崇朝其雨女子

輝音暉

有行遠兄弟父母周禮十輝九日濟注以為

虹蓋忽然而見如自下而升也崇終也從且至食時為終朝言方雨而虹見則其雨終朝而止矣蓋淫慝之氣有害於陰陽

之和也今俗謂虹能截雨信然乃如之

人也懷昏姻也大無信也不知命

也賦也乃如之人指淫奔者而言昏姻謂男

女之欲程子曰女子以不自失為信命正理也言此淫奔之人但知思念男女之欲

是不能自守其貞信之節而不知天理之正也程子曰人雖不能無欲然當有以制之無以制之而惟欲之從則人道廢而入於禽獸矣以道制欲則能順命

蝮螻三章章四句

相去聲鼠有皮叶蒲反人而無儀叶牛反人而無儀

不死何為叶吾何反○興也相視也鼠蟲之

皮可以人而無儀乎人而無儀則其不死亦何為哉○相鼠有齒人而

無止人而無止不死何俟叶羽已反又音始

也叶待○相鼠有體人而無禮人而無禮胡不

遄死叶想止反○興也

相鼠三章章四句

子子音結干旄在浚音峻之郊叶音高素絲紕音避之

良馬四之彼姝音樞者子何以畀音庇之賦也子

之貌干旄以旄牛尾注於旗干之首而建之

車後也浚衛邑名邑外謂之郊紕織組也蓋

以素絲織組而維之也四之兩服兩驂凡四

馬以載之也姝美也子指所見之人也畀與

也○言衛大夫乘此車馬建此旄旌以見賢

者彼其所見之賢者將何以畀之而答其禮

意之○子子干旄在浚之都素絲組音祖之良

馬五之彼姝者子何以予音與之賦也旄州里

旄音由
繆音彩

子子干旄在浚之城素絲祝之良馬六之彼

寺經

卷二

三

也。城都城也。祝屬也。六之六馬極其盛而言也。

干旄三章章六句

此上三詩小序皆以爲文公時詩蓋見其

列於定中載馳之閒故爾他無所考也然衛本以淫亂無禮不樂善道而亡其國今破滅之餘人心危懼正其有以懲創往事而興起善端之時也故其爲詩如此蓋所謂生於憂患死於安樂者小序之言疑亦有所本云

載馳載驅叶祛歸唁衛侯驅馬悠悠言至於

漕叶徂大夫跋涉我心則憂賦也載則也弔

遠而未至之貌草行曰跋水行曰涉○宣姜之女爲許穆公夫人閔衛之亡馳驅而歸將以唁衛侯於漕邑未至而許之大夫有奔走跋涉而來者夫人知其必將以不可歸之義

來告故心以爲憂也既而終不果歸乃作此詩以自言其意爾 ○既不我嘉

不能旋反視爾不臧我思不遠既不我嘉不

能旋濟視爾不臧我思不閔賦也嘉臧皆善也遠猶忘也濟

渡也自許歸衛必有所渡之水也閔閉也止也言思之不止也○言大夫既至而果不以我歸爲善則我亦不能旋反而濟以至於衛矣雖視爾不以我爲善然我之所思終不能

自已 ○陟彼阿丘言采其蟲音盲叶女子善

懷亦各有行叶戶反許人尤之衆穉音免且狂賦也

偏高曰阿丘蟲貝母也主療鬱結之疾善懷多憂思也猶漢書云岸善崩也行道尤過也○又言以其旣不適衛而思終不止也故其在塗或升高以舒憂想之情或采蟲以療鬱

言經
 結之疾蓋女子所以善懷者亦各有道而許
 國之衆人以爲過則亦少不更事而狂妄之
 人爾許人守禮非穉且狂也但其不知已
 情之切至而言若是爾然而卒不敢違焉則
 亦豈真以爲穉且狂哉
 ○我行其野芄芃蓬其麥叶訖反
 控于大邦誰因誰極大夫君子無我有尤叶
 其百爾所思叶新反不如我所之賦也芃芃麥
 而告之也因如因魏莊子之因極至也大夫
 卽跋涉之大夫君子謂許國之衆人也○又
 言歸塗在野而涉芃芃之麥又自傷許國之
 小而力不能救故思欲爲之控告于大邦而
 又未知其將何所因而何所至乎大夫君子
 無以我爲有過雖爾所以處此百方然不如
 使我得自盡其
 心之爲愈也

載馳四章二章章六句二章章八句

見事

春秋傳舊說此詩五章一章六句二章
 三章四句四章六句五章八句蘇氏合
 二章三章以爲一章按春秋傳叔孫豹
 賦載馳之四章而取其控于大邦誰因
 誰極之意與蘇說合今從之范氏曰先
 王制禮父母沒則不得歸寧者義也雖
 國滅君死不得往赴
 焉義重於亡故也

鄘國十篇二十九章百七十六句

衛一之五

瞻彼淇奧

音與郁同

綠竹猗猗

音醫叶於何反

有匪君子

如切如磋

平聲

如琢如磨瑟兮

音限

赫兮

况晚兮有匪君子終不可諉音喧反叶今與也

名奧隈也綠色也淇上多竹漢世猶然所謂

淇園之竹是也猗猗始生柔弱而美盛也匪

斐通文章著見之貌也君子指武公也治骨

角者既切以刀斧而復磋以鑿錫治玉石者

既琢以槌鑿而復磨以沙石言其德之脩飾

有進而無已也瑟於莊貌備威嚴貌也宣著

貌諼忘也○衛人美武公之德而以綠竹始

生之美盛與其學問自脩之進益也大學傳

曰如切如磋者道學也如琢如磨者自脩也

瑟兮僖兮者恂慄也赫兮咺兮者威儀也有

斐君子終不可諉兮者道盛德至善民之不能忘也○瞻彼淇奧綠竹

青青有匪君子充耳琇瑩會弁如星

瑟兮僖兮赫兮咺兮有匪君子終不可諉兮

也

與也青青堅剛茂盛之貌充耳瑱也琇瑩美

石也天子玉瑱諸侯以石會縫也弁皮弁也

以玉飾皮弁之縫中如星之明也○以竹之

堅剛茂盛與其服飾之尊嚴而見其德之稱

稱去聲

也○瞻彼淇奧綠竹如簣音責叶有匪君子

如金如錫如圭如璧寬兮綽兮猗重輶

兮善戲謔兮不為虐兮密比似之則盛之

至也金錫言其鍛鍊之精純圭璧言其生質

之溫潤寬宏裕也綽開大也猗歎辭也重較

卿士之車也較兩輪上出軾者謂車兩旁也

善戲謔不為虐者言其樂易而有節也○以

竹之至盛與其德之成就而又言其寬廣而

輶音倚

詩經

卷二

天

之閒無適而非禮亦可見矣禮曰張而不弛
文武不能也弛而不張文武不為也一張一
弛文武之道也此之謂也

淇奥三章章九句

按國語武公年九十有五猶箴傲于國曰

自卿以下至于師長士苟在朝者無謂
我老耄而舍我必恪恭於朝以交戒我
遂作懿戒之詩以自警而賓之初筵亦
武公悔過之作則其有文章而能聽規
諫以禮自防也可知矣衛之他君蓋無
足以及此者故序以此詩為美武公而
今從之也

謔音抑

考槃在澗

賢反碩人之寬

權反

獨寐寤言

永矢弗諼

音喧○賦也考成也槃盤桓之意言成其隱處之室也陳氏曰考扣也槃

器名蓋扣之以節歌如鼓盆拊缶之為樂也

二說未知孰是山夾水曰澗碩大竟廣永長

矢誓諼忘也○詩人美賢者隱處澗谷之閒

而碩大寬廣無戚戚之意雖獨寐而寤言猶

自誓其不○考槃在阿碩人之邁音獨寐寤

忘此樂也○考槃在陸碩人之軸音獨寐寤

歌永矢弗過音戈○賦也曲陵曰阿邁義未

過自誓所願不踰於○考槃在陸碩人之軸

此若將終身之意也○考槃在陸碩人之軸

獨寐寤宿永矢弗告音谷○賦也高平日陸

已覺而猶臥也弗告者不以此樂告人也

考槃三章章四句

碩人其頤

音

衣

去聲

錦褰

音

衣

齊侯之子

衛侯

之妻東宮之妹邾侯之姨譚公維私賦也碩

姜也碩長貌錦文衣也裴禪也錦衣而加裴

焉為其文之太著也東宮太子所居之宮齊

太子得臣也繫太子言之者明與同母言所

生之貴也女子後生日妹妻之姊妹曰姨姨

妹之夫曰私那侯譚公皆莊姜姊妹之夫互

言之也諸侯之女嫁於諸侯則尊同故歷言

之○莊姜事見邶風綠衣等篇春秋傳曰莊

姜美而無子衛人為之賦碩人即謂此詩而

其首章極稱其族類之貴以見其為正嫡○

小君所宜親厚而重歎莊公之昏惑也

手如柔荑音啼膚如凝脂領如蝤蛴音齊齒如

瓠犀音秦螓首蛾眉巧笑倩兮美目盼兮叶匹

今賦也茅之始生日黃言柔而白也凝脂脂

此去声

白而長者瓠犀瓠中之子方正潔白而此欠

整齊也螓如蟬而小其額廣而方正蛾蠶蛾

也其眉細而長曲倩口輔之美也盼黑白分

明也○此章言其容貌之美猶前章之意也

○碩人敖敖音翺說音稅于農郊叶音高四牡有驕

音曉叶朱幘鑣鑣音標翟茀音弗以朝音潮叶大

夫夙退無使君勞賦也放放長貌說舍也農

驕壯貌幘鑣飾也鑣者馬銜外鐵人君以朱

纏之也鑣盛也翟翟車也夫人以翟羽飾

車蒹蔽也婦人之車前後設蔽夙早也玉藻

曰君日出而視朝退適路寢聽政使人視大

夫大夫退然後適小寢釋服○此言莊姜自

齊來嫁舍止近郊乘是車馬之盛以入君之

朝國人樂得以為莊公之配故謂諸大夫朝

於君者宜早退無使君勞於政事不得與夫

人相親而歎。○河水洋洋北流活活。音括叶

今之不然也。○河水洋洋北流活活。音括叶

施眾音孤滅滅呼活反叶鱸音邇鮪音洧發發音撥

反音加葭音葵揭揭音子庶姜孽孽庶士有暵

音挈○賦也河在齊西衛東北流入海洋洋

盛大貌活活流貌施設也眾魚罟也滅滅罟

入水聲也鱸魚似龍黃色銳頭口在頷下昔

上腹下皆有甲大者千餘斤鮪似鱸而小色

青黑發發盛貌葵亂也亦謂之荻揭揭長也

庶姜謂姪姊孽孽盛飾也庶士謂媵臣媿武

貌○言齊地廣饒而夫人之來士女

佼好禮儀盛備如此亦首章之意也

亂頌去聲

碩人四章章七句

氓之蚩蚩抱布貿絲音齊反匪來貿絲來

卽我謀叶謨送子涉淇至于頓丘叶祛匪我

愆期子無良媒叶謨將音捨子無怒秋以為期

賦也氓民也蓋男子而不知其誰何之稱也

蚩蚩無知之貌蓋怨而鄙之也布幣貿買也

買絲蓋初夏之時也頓丘地名愆過也將願

也請也○此淫婦為人所棄而自斂其事以

道其悔恨之意也夫既與之謀而不遂往又

責所無以難其事再為之約以堅其志此其

計亦狡矣以御蚩蚩之氓宜其有餘而不免

關泣涕漣漣音連既覓復關載笑載言爾卜爾

載音鬼垣音袁以望復關叶圭不見復

哉○乘彼坳音鬼垣音袁以望復關叶圭不見復

筮體無咎言以爾車來以我賄呼罪遷賦也

垣牆也復闕男子之所居也不敢顯言其人

故託言之耳龜曰卜著曰筮體兆卦之體也

以望之既見之矣於是問其卜筮所得卦兆

車來迎當以我之賄往遷也○桑之未落

其葉沃若于音吁嗟鳩兮無食桑甚音甚叶

于嗟女兮無與士耽叶持士之耽兮猶可說

也女之耽兮不可說也比而與也沃若潤澤

而小短尾青黑色多聲甚桑實也鳩食甚多

則致醉耽相樂也說解也○言桑之潤澤以

此已之容色光麗然又念其不可恃此而從

欲忘反故遂戒鳩無食桑甚以與下句戒女

無與士耽也士猶可說而女不可說者婦人

被棄之後深自愧悔之辭主言婦人無外事

唯以貞信為節一失其止則餘無足觀○桑

爾不可便謂士之耽惑實無所妨也○桑

之落矣其黃而隕叶于自我徂爾三歲食貧

淇水湯湯音傷漸音尖車帷裳女也不爽叶師士

貳其行去聲叶士也罔極二三其德比也隕

也湯湯水盛貌漸漬也帷裳車飾亦名童容

婦人之車則有之爽差極至也○言桑之黃

落以比已之容色凋謝遂言自我往之爾家

而值爾之貧於是見棄復乘車而渡水以歸

復自言其過不○三歲為婦靡室勞矣夙興

夜寐靡有朝叶直矣言既遂矣至于暴矣况

弟不知啞其笑戲音矣音靜言思之躬自悼

矣賦也靡不夙早興起也啞笑貌也言我三

起夜臥無有朝旦之暇與爾始相謀約之言

既遂而爾遽以暴戾加我兄弟見我之歸不

知其然但啞然其笑而已蓋淫奔從人不為

兄弟所齒故其見棄而歸亦不為兄弟所恤

理固有必然者亦何所及爾偕老老使我

歸咎哉但自痛悼而已怨淇則有岸

怨淇則有岸戰反魚隰則有泮音畔叶總角之

宴言笑晏晏叶伊信誓旦旦叶得不思其反

反是不思叶新亦已焉哉叶將黎反

與也泮涯也高下之判也總角女子未許嫁

則未笄但結髮為飾也晏晏和柔也旦旦明

氓六章章十句

籊籊竹竿以釣于淇豈不爾思遠莫致之

賦也籊籊長而殺也竹衛物淇衛地也

女嫁於諸侯思歸寧而不可得故作此詩言

思以竹竿釣于淇泉源在左淇水在右

軌女子有行遠去聲父母兄弟叶滿彼反

也在衛之西北而東南流入淇故曰在左

詩經

卷二

三

殺去聲

琬音楚

難上声

思二水之在衛而○淇水在右泉源在左巧

笑之瑳上聲佩王之儺乃可反○賦也瑳鮮白

猶所謂粲然皆笑也儺行有度也○承上章

言二水在衛而自恨其不得笑語遊戲於其

也○淇水悠悠音檜楫松舟駕言出遊以寫

我憂賦也悠悠流貌檜木名似柏楫所

竹竿四章章四句

芄音蘭之支童子佩觿音雖則佩觿能不我

知容兮遂兮垂帶悸其季今與也芄蘭草一

之有白汁可啖支枝同觿雖也以象骨為之斷

所以解結成人之佩非童子之飾也知猶習

也言其才能不足以知於我也容

遂舒緩放肆之貌悸帶下垂之貌○芄蘭之

葉童子佩鞶雖則佩鞶能不我甲容兮遂兮

垂帶悸兮與也鞶決也以象骨為之著右手

即大射所謂朱極三是也以朱韋為之用以

懼杳右手食指將指無名指也甲長也言其

才能不足以長於我也

芄蘭二章章六句此詩不知所

誰謂河廣一葦音杭之誰謂宋遠跂音予望

鞶音攝

著入声

闕音開

懼音懼

將去声

長上声

下同

悸音忌

出與廟絕，不可以私反。故作此詩，言誰謂河廣乎？但以一葦加之，則可以渡矣。誰謂宋國遠乎？但一跂足而望，則可以見矣。明非宋國遠而不可至也。乃義不可而不得往耳。○誰謂河廣，曾不容刀。誰謂宋遠，曾不崇朝。也。賦。小船曰刀，不容刀，言小也。崇，終也。行不終朝而至，言近也。

河廣二章章四句

范氏曰：夫人之不往，義也。天下豈有無母之人歟？有千乘之國，而不得養其母，則人之不幸也。為襄公者，將若之何？生則致其孝，沒則盡其禮而已。衛有婦人之詩，自共姜至於襄公之母，六人焉。皆止於禮義，而不敢過也。夫以衛之政教淫僻，風俗傷敗，然而女子乃有知禮而畏義如此者，則以先王之化，猶有存焉。故也。

伯兮

音擊

今邦之桀兮，伯也執殳。

音殊

為容。

音去

王

前驅。

賦也。伯，婦人曰其夫之字也。殳，武貌。桀，才過人也。受，長丈二而無刃。○婦人以夫久從征役，而作是詩，言其君子之才之美如是。今方執殳而為王前驅也。○自

伯之東首如飛蓬，豈無膏沐，誰適為容。

音的

為容。

賦也。

蓬，草名，其華如柳絮，聚而飛，如亂髮也。膏，所以澤髮者。沐，滌首去垢也。適，主也。○言我髮亂如此，非無膏沐，可以為容，所以不為者，君子行役，無所主而為之故也。傳曰：女為說已容。

○其雨其雨，杲杲出日。

古老反

願言思伯，甘心首疾。

心首疾。

比也。其者，冀其將然之辭。○冀其將雨而杲然日出，以此望其君子之歸而不歸也。是以不堪憂思之苦，而寧甘心於首疾也。

○焉得諼草。

音煙

得諼。

音萱

草。

音萱

言樹之背音佩願言思伯使我心痾音妹○賦

諛草合歡食之令人忘憂者背北堂也痾病也○言焉得忘憂之草樹之北堂以忘吾憂

乎然終不忍忘也○是以寧不求此草而但願

言思伯雖至於心痾而不辭爾心痾則其病

益深非特首疾而已也

伯兮四章章四句范氏曰居而相離則

人之情也文王之遣戍役周公之勞歸

士皆敘其室家之情男女之思以閔之

故其民悅而忘死聖人能通天下之志

是以能成天下之務兵者毒民於死者

也孤人之子寡人之妻傷天地之和名

水旱之災故聖王重之如不得已而行

則告以歸期念其勤勞哀傷慘怛不啻

在已是以治世之詩則言其君上閔恤

之情亂世之詩則錄其室家怨思之苦以為人情不出乎此也

有狐綏綏在彼淇梁心之憂矣之子無裳比

狐者妖媚之獸綏綏獨行求匹之貌石絕水

日梁在梁則可以裳矣○國亂民散喪其妃

耦有寡婦見鰥夫而欲嫁之故○有狐綏綏

託言有狐獨行而憂其無裳也○有狐綏綏

在彼淇厲心之憂矣之子無帶叶丁計反○

可涉處也帶所以申束○有狐綏綏在彼淇

衣也在厲則可以帶矣○有狐綏綏在彼淇

側心之憂矣之子無服叶蒲北反○比也濟

此音配

投我以木瓜叶攻報之以瓊琚音匪報也求

匪報也求

以為好

也

比也。木瓜，楸木也。實如小瓜。醉

言人有贈我以微物，我當報之以重寶，而猶未足以為報也。但欲其長以為好而不忘耳。疑亦男女相贈答之辭，如靜女之類。

投我以木桃，報之以瓊

比也。瑤，美玉也。

李，報之以瓊玖

音久叶。

匪報也。求以為好也。

比也。玖，亦玉名也。

木瓜三章章四句

衛國十篇三十四章二百三句

張子曰：衛

國地濱大河，其地土薄，故其人氣輕。澤其地平下，故其人質柔弱，其地肥

饒不費耕耨，故其人心怠惰，其人性如此，則其聲音亦淫靡，故聞其樂，使人懈慢而有邪僻之心也。鄭詩放此。

王

一之六。方王謂周東都洛邑，王城畿內

大華外方之閭，北得河陽，漸冀州之南也。周室之初，文王居豐，武王居鎬，至成王周公始營洛邑，為時會諸侯之所，以

其土中四方來者，道里均故也。自是謂豐鎬為西都，而洛邑為東都。至幽王，嬖

褒姒，生伯服，廢申后，及太子宜臼。宜臼奔申，申侯怒，與大戎攻宗周，弑幽王于戲。晉文侯鄭武公迎宜臼于申，而立之。是為平王，徙居東都。王城於王室，遂卑與諸侯無異，故其詩不為雅而為風。然其王號未替也，故不曰周而曰王。其地則今河南府及懷孟等州是也。

詩有板
作朝

戲許宜

反

彼黍離離。彼稷之苗。行邁靡靡。中心搖搖。知

我者。謂我心憂。不知我者。謂我何求。悠悠蒼

天。此何人哉。賦而興也。黍穀名。苗似蘆。天因反。此何人哉。高文餘穗。黑色實圓。重離

離垂貌。稷亦穀也。一名稌。似黍而小。或曰粟也。邁行也。靡靡猶遲遲也。搖搖無所定也。悠悠遠貌。蒼天者據遠而視之。蒼蒼然也。周

既東遷。大夫行役。至于宗周。過故宗廟宮室。蓋為禾黍。閔周室之顛覆。傍徨不忍去。故賦

其所見。黍之離離。與稷之苗。以興行之靡靡。心之搖搖。既歎時人莫識。已意又傷。○彼黍

所以致此者。果何人哉。追怨之深也。

離離。彼稷之穗。行邁靡靡。中心如醉。知我

者。謂我心憂。不知我者。謂我何求。悠悠蒼天。

此何人哉。賦而興也。穗秀也。稷穗下。○彼黍

離離。彼稷之實。行邁靡靡。中心如噎。音咽。叶

知我者。謂我心憂。不知我者。謂我何求。悠悠

蒼天。此何人哉。賦而興也。噎憂深不能喘息。如噎之然。稷之實。如心之噎。

起典

黍離三章。章十句。元賦。劉氏曰。常人之

之則其心變焉。次遇之則其變少衰。三

遇之則其心如常矣。至於君子忠厚之

情則不然。其行役往來。固非一見也。初

見稷之苗矣。又見稷之穗矣。又見稷之

君子于役不知其期曷至哉叶將反雞棲音于

時音日之夕矣羊牛下來之叶陵反君子于役如

之何勿思叶新齋反○賦也君子婦人目其

先歸而牛次之○大夫久役于外其室家思

而賦之曰君子行役不知其反還之期且今

亦何所至哉雞則棲于埭矣日則夕矣牛羊

則下來矣是則畜產出入尚有旦暮之節而

行役之君子乃無休息之○君子于役不日

時使我如何而不思也哉○君子于役不日

不月曷其有佷音括叶雞棲于桀日之夕矣

牛羊下括音聒叶君子于役苟無飢渴叶巨反

○賦也佷會桀桀括至苟且也○君子行役

之久不可計以日月而又不知其何時可以

來會也亦庶幾其免於飢渴而

已矣此愛之深而思之切也

君子于役二章章八句

君子陽陽左執簧音黃右招我由房其樂音只

且音疽○賦也陽陽得志之貌簧笙等管

止音疽○賦也蓋笙等皆以竹管植於匏中

而窅其管底之側以薄金葉障之吹則鼓之

簧或十九簧等十六簧也由從也房東房也

只且語助辭○此詩疑亦前篇婦人所作蓋

其夫既歸不以行役為勞而安於貧賤以自

樂其家人又識其意而深歎美之皆可謂賢

矣豈非先王之澤哉或○君子陶陶左執翾

日序說亦通宜更詳之○君子陶陶左執翾

音桃右招我由敖音翾其樂只且之貌翾舞者所

詩經卷二

三

言系
持羽旄之屬
敖舞位也

戊音庶

君子陽陽二章章四句

揚之水不流束薪彼其之子不與我戍申

懷哉懷哉曷月予還歸哉與也揚悠

流之貌彼其之子戍人指其室家而言也戊

屯兵以守也申姜姓之國平王之母家也在

今鄧州信陽軍之境懷思曷何也○平王以

申國近楚數被侵伐故遣畿內之民戍之而

戍者怨思作此詩也與取○揚之水不流束

楚彼其之子不與我戍甫懷哉懷哉曷月予

還歸哉與也楚木也甫即呂也亦姜姓書呂

刑禮記作甫刑而孔氏以為呂侯後

為甫侯是也當時蓋以申故而并戍之今

未知其國之所在計亦不遠於申許也

揚之水不流束蒲叶滂彼其之子不與我戍

許懷哉懷哉曷月予還歸哉與也蒲蒲柳春

蒲杜氏云蒲楊柳可以為箭者是也許

國名亦姜姓今潁昌府許昌縣是也

揚之水三章章六句申侯與犬戎攻宗

詩經

卷二

早

子鄉遂之民供貢賦衛王室而已今平
王不能行其威令於天下無以保其母
家乃勞天下之民遠為諸侯戍守故周
人之戍申者又以非其職而怨思焉則
其哀懦微弱而得罪於民又可見矣嗚
呼詩亡而後春秋作其不以此也哉

推退平
声又音

中谷有蓷吐雷反嘆音罕其乾矣有女音痞仳離音嘒

離音維
吹

其嘆音癡矣音嘒其嘆矣遇人之艱難矣與也蓷

似萑方莖白華華生節間即今益母草也嘆
燥此別也嘒歎聲艱難窮厄也○凶年饑饉
室家相棄婦人覽物起興○中谷有蓷嘆其
而自述其悲歎之辭也

脩叶式反矣有女仳離條其歎叶息反矣條其歎

矣遇人之不淑矣與也脩長也或曰乾也如

噉音抽

噉噉口出聲也悲恨之深不止於嘆矣淑善
也古者謂死喪饑饉皆曰不淑蓋以吉慶為
善事凶禍為不善事雖今人語猶然也○曾
氏曰凶年而遽相棄背蓋衰薄之甚者而詩
人乃曰遇斯人之艱難遇斯人之不淑而無
怨懟過甚之辭焉厚之至也○中谷

有蓷嘆其濕矣有女仳離噉張劣反其泣矣噉

其泣矣何嗟及矣與也嘆濕者旱甚則草之

貌何嗟及矣言事已至此末如之何窮之甚也

中谷有蓷三章章六句范氏曰世治則

之所養也世亂則室家相棄者上之所
殘也其使之也勤其取之也厚則夫婦
日以衰薄而凶年不免於離散矣伊尹
曰匹夫匹婦不獲自盡明主罔與成厥

功故讀詩者於一物失所而知王政之
惡一女見棄而知人民之困周之政荒
民散而將無以為
國於此亦可見矣

有兔爰爰雉離于羅我生之初尚無為叶吾反

我生之後逢此百罹叶良反尚寐無吣比也兔

爰爰緩意雉性耿介離麗羅網尚猶罹憂也
尚庶幾也吣動也○周室衰微諸侯背叛君

子不樂其生而作此詩言張羅本以取兔今
兔狡得脫而雉以耿介反離于羅以比小人

致亂而以巧計幸免君子無辜而以忠直受
禍也為此詩者蓋猶及見西周之盛故曰方

我生之初天下尚無事及我生之後而逢時
之多難如此然既無如之何則但庶幾寤而

不動以死耳或曰與也以免爰與○有兔爰
無為以雉離與百罹也下章放此○有兔爰

二音 雉離羅

發音拙

爰雉離于學音孚叶我生之初尚無造我生

之後逢此百憂叶一尚寐無覺音教叶居笑

覆車也。可以掩兔。○有兔爰爰雉離于罌音

造亦為也。覺寤也。○有兔爰爰雉離于罌音

我生之初尚無庸我生之後逢此百凶尚寐

無聰比也罌罌也。即學也。或曰施羅於車

無聰上也庸用聰聞也無所聞則亦死耳

兔爰三章章七句

緜緜葛藟音壘在河之滸音虎終遠去聲兄弟謂他

人父謂他人父亦莫我顧叶果五反○興也

貌岸上曰滸○世衰民散有去其鄉里家族

而流離失所者作此詩以自歎言緜緜葛藟

寺經 卷二

則在河之濟矣。今乃終遠兄弟而謂他人為
已父。已雖謂彼為父而彼亦不我顧。則其窮
也甚矣。○緜緜葛藟在河之涘。始二音。終遠

兄弟謂他人母。彼反。謂他人母亦莫我有。羽

已反。興也。水涯曰涘。謂他人父者其妻。則母也。有識有也。春秋傳曰不有寡君。○

緜緜葛藟在河之濟。音終遠兄弟謂他人昆。

叶古反。謂他人昆亦莫我聞。叶微。勻反。興也。

之為言唇也。昆兄也。聞相聞也。

葛藟三章章六句

彼采葛兮。一日不見如三月兮。賦也。采

為絺綌蓋淫奔者託以行也。故因以指其人而言思念之深未久而似久也。○彼

采蕭兮。一日不見如三秋兮。賦也。蕭荻

蘼科生有香氣。祭則燔以報氣。故采之曰三秋。則不止三月矣。○彼采艾兮。

一日不見如三歲。賦也。艾蒿屬。乾之

歲則不止三秋矣。

采葛三章章三句

大車檻檻。毳衣如綌。豈不爾思。畏

子不敢。賦也。大車大夫車。檻檻車行聲也。毳

衣之屬。衣繪而裳繡。五色皆備。其青者如綌。爾淫奔者相命之辭也。子大夫也。不敢不敢

毳音翠
艾音坦

灸音久

炳音熟

奔也。○周衰大夫猶有能以刑政治其私邑者故淫奔者畏而歌之如此然其去二南之化則遠矣此可觀世變也。○大車啍啍音吞毳衣如璊音門

豈不爾思畏子不奔賦也啍啍音吞重遲之貌璊音門玉赤色五色備則有赤

○穀則異室死則同穴橘反謂予不信有如

皦音皎日賦也穀生穴曠皦白也。○民之欲相

志也故曰生不得相奔以同室庶幾死得合

辭也。○大車三章章四句

大車三章章四句

丘中有麻彼雷子嗟彼雷子嗟將音捨其來施

施叶蛇○賦也麻穀名子可食皮可績為布

意○婦人望其所與私者而不來故疑丘中

有麻之處復有與之私而雷之者今安得其

而來乎。○丘中有麥彼雷子國彼雷子國將

其來食賦也子國亦男子字。○丘中有李彼

雷之子叶獎彼雷之子貽我佩玖叶舉里反

丘中有麻三章章四句

王國十篇二十八章百六十二句

