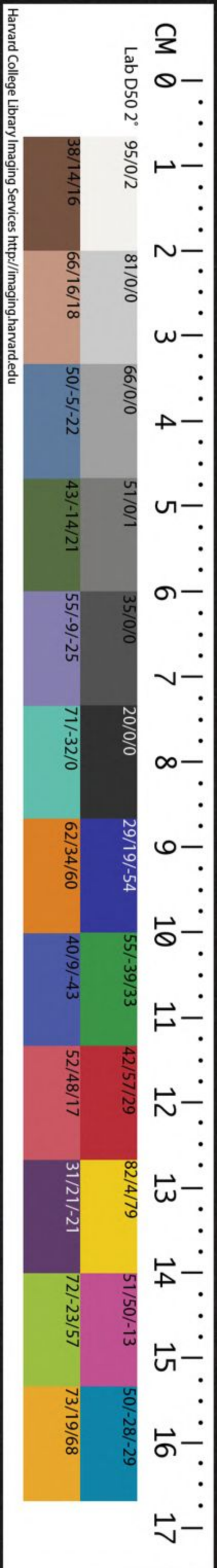
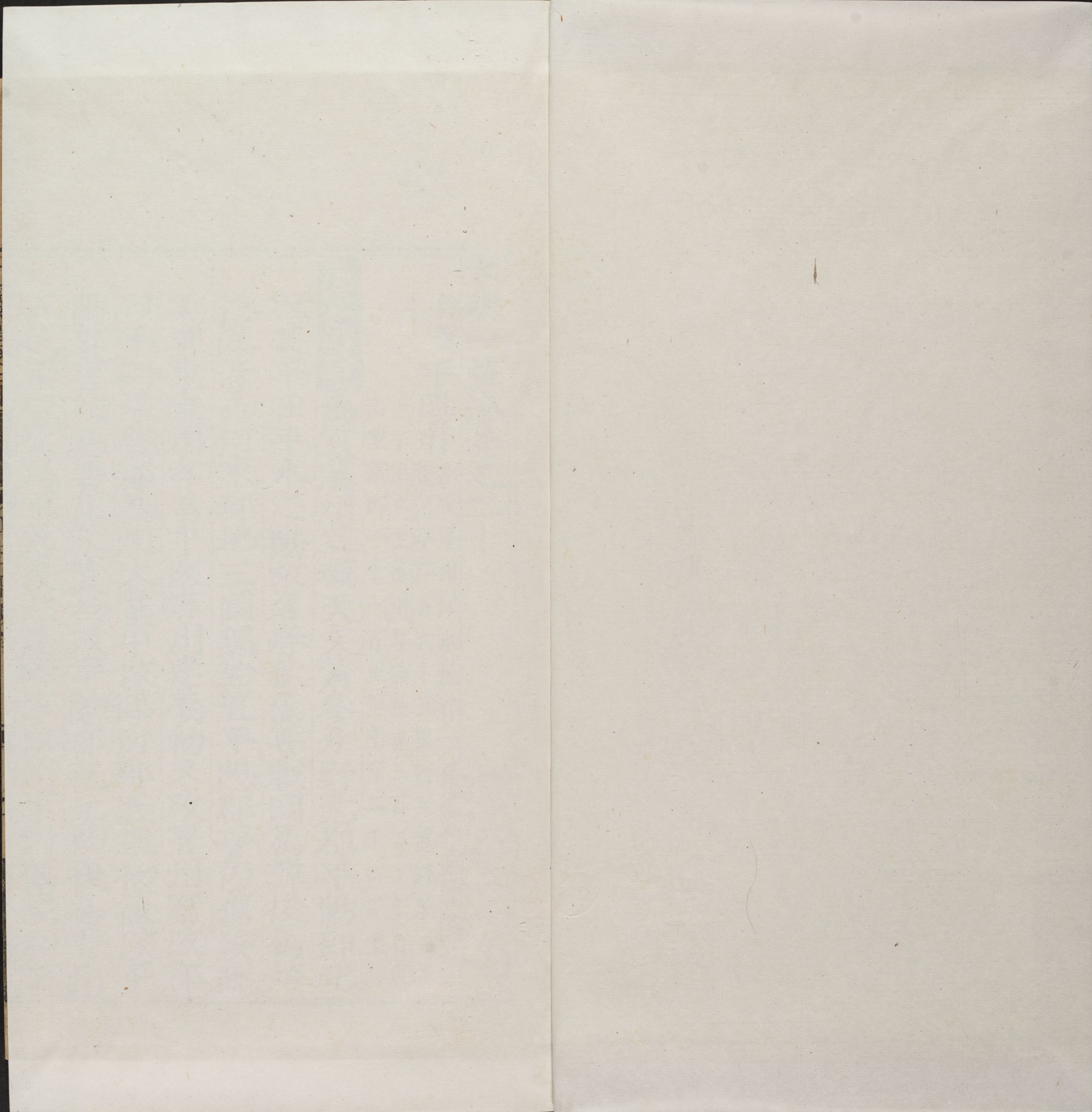


CHINESE - JAPANESE LIBRARY
HARVARD - YENCHING INSTITUTE
AT HARVARD UNIVERSITY
JAN 20 1940
3027/4478B

13

13





大明一統志卷之二十

御寶

平陽府

東至澤州沁水縣界一百一十里北至汾州孝義縣界三百二十里自府治至京師一千八百里至南京二千四百里

禹貢冀州之域天文蒲參分野堯都平陽即此

以其平在平水之陽故名春秋屬晉戰國屬韓後屬趙

秦漢皆為河東郡地三國魏始置平陽郡晉仍舊後魏

兼置東雍州孝昌中改唐州建義初又改晉州隋改郡

曰平河尋廢郡為州大業中改臨汾郡義寧初復改平

陽郡唐改為晉州天寶初改平陽郡乾元初復為晉州

五代梁置定昌軍節度改建雄軍宋州軍仍舊政和中

哈佛大學哈佛燕京圖書館藏

陞州為平陽府金屬河東南路元初為平陽路大德中

改晉寧路

本朝復改平陽府領州六縣二十九

臨汾縣附郭本漢舊縣屬河東郡於此隋改曰臨汾縣為平

河郡治後改郡曰臨汾唐分置西河縣尋省入臨汾屬

襄陵縣在府城西南三十里本晉大夫卻犇食邑以襄

平陽郡後魏分置擒昌縣北齊移擒昌治此隋復為襄

陵縣唐徙治於汾水之西五代晉屬絳州改屬河中府

宋屬晉州金屬平陽府元仍舊洪洞縣在府城北五十

平陽郡後魏改屬永安郡隋屬臨汾郡後改為洪洞縣

以洪洞鎮為名唐屬晉州宋以趙城縣省入浮山縣

平陽府元仍舊本朝因之編戶七十一里仍舊

在府城東北九十里周穆王封造父之地春秋時趙簡子

居之漢為河東郡魏縣地隋為霍邑縣地隋末始分置

趙城縣屬霍邑郡唐屬呂州後屬晉州宋省入洪洞縣

尋復舊政和中陞為慶祚軍金復為趙城縣屬平陽府

元割為霍州本朝洪武三太平縣在府城西南九十

汾縣也後魏始置太平縣以在太平故關城因名屬平

陽郡隋初屬晉州尋移於關東北屬絳州唐復移原治

又移敬堡宋金仍舊元屬絳州本岳陽縣在府城北

朝洪武二年改今屬編戶五十四里岳陽縣在府城

里本漢上黨郡穀遠縣地後魏置安澤縣屬義寧郡隋

陽府元省入冀氏縣尋復置以冀氏曲沃縣在府城

省入本朝因之編戶一十八里曲沃縣在府城

里春秋時晉文侯弟成師封曲沃縣屬正平郡後周移

縣地晉屬平陽郡後魏始置曲沃縣屬正平郡後周移

治樂昌堡隋屬絳州又移治絳邑故城北即今治唐宋
金元皆因之本朝洪武二年改今屬編戶六十八里

翼城縣在府城南一百三十里春秋時晉絳邑後更曰
初郡廢又改為翼城縣屬絳州後魏置北絳郡及北絳縣隋初

郡廢置澮州後廢州復屬絳州金改翼州元復為翼
初郡廢置澮州後廢州復屬絳州金改翼州元復為翼

城縣屬絳州本朝洪武二
年改今屬編戶八十四里

汾西縣在府城西一百
地屬河東郡東漢為永安縣地晉屬平陽郡後魏置臨

汾縣及汾西郡隋初郡廢改縣曰汾西為汾州大業初

屬臨汾郡義寧初屬霍山郡唐遷縣治於厚義村屬晉

州宋歸舊治金屬平陽府元仍舊縣治於厚義村屬晉

十五里**蒲縣**在府城西一百四十里春秋時晉蒲城漢為

城郡周末廢又置蒲子縣隋以蒲子移治縣東北故箕

城大業初改為蒲縣屬龍泉郡唐移今治元省入隰川
縣尋復置屬隰州本朝洪武初在府城西四百里

武二年改今屬編戶九里

時屬晉為蒲坂地秦屬河東郡漢為蒲坂縣地後魏置
河東郡兼置秦州後周改蒲州隋初郡廢州存大業初

改河東郡治河東縣唐改蒲州屬河東道開元中改河
中府陞中都尋罷都復為蒲州天寶初改河東郡乾元

初復為蒲州尋改河中府五代梁置護國軍節度宋仍
舊屬陝西路金為蒲州天德初復為河中府屬河東南

路元因之本朝洪武二年復為蒲州**臨晉縣**在州城
以河東縣省入編戶八十七里領縣五

十里春秋時晉桑泉地秦築壘以臨晉地因名臨晉漢
為河東郡解縣地後魏為北解縣地隋置桑泉縣屬蒲

州義寧初蒲州徙治此唐分置溫泉縣尋省入桑泉天
寶中改臨晉縣屬河中府宋金仍舊元以虞鄉縣省入

本朝因之編戶**榮河縣**在州城北一百二十里古綸地為
戶六十四里

漢置汾陰縣屬河東郡晉時劉淵省入蒲坂縣後魏復
置屬汾陰郡隋屬河東郡唐初屬秦州尋改屬蒲州開

元中改寶鼎縣宋真宗祀汾陰改曰榮河縣置慶成軍
尋廢以縣屬河中府金置榮州元仍為榮河縣本朝

因之編戶**猗氏縣**在州城東北一百二十五里古郇國
三十八里

猗氏縣屬河東郡因猗頓君為名西魏改曰桑泉後周
復曰猗氏屬汾陰郡隋屬蒲州自故城徙今治唐屬河

復曰猗氏屬汾陰郡隋屬蒲州自故城徙今治唐屬河

中府宋金元仍舊 **萬泉縣** 在州城東北一百九十里

地隋屬河東郡唐武德中置萬泉縣屬秦州因縣東谷

河中多泉故名貞觀初廢秦州以縣屬絳州大順初改屬

復置 本朝因之編戶省入猗氏後 **河津縣** 在州城東北

古耿國殷王祖乙所都春秋時屬晉秦置皮氏縣漢屬

河東郡魏晉皆屬平陽郡後魏改龍門縣及置龍門郡

絳州初郡罷以縣屬蒲州唐置秦州貞觀中州廢以縣屬

州後復屬河中府元初舊 **解州** 在府城西南三百四十

本朝因之編戶三十六里 **解州** 在府城西南三百四十

戰國屬魏漢為解縣屬河東郡後魏析置安定縣西魏

改曰南解縣屬絳化郡隋改為虞鄉縣屬蒲州唐初改

曰解縣貞觀初省入虞鄉後復置屬河中府五代漢始

置解州治解縣宋屬河東路後改屬陝西路金於州置

路 本朝因之以解縣省入編戶三十一里領縣五 **安**

邑縣 在州城東五十里禹營安邑即此地春秋時為晉

境後屬魏秦漢為安邑縣河東郡治此隋置虞州

大業初州罷縣屬河東郡後置安邑郡唐初郡罷復置

虞州至德初改虞邑縣屬陝州大曆中復名安邑屬河

中府宋屬解州金元仍舊 **夏縣** 在州城東北一百里本

本朝因之編戶九十五里 **夏縣** 禹所都之地漢為安邑

縣境後魏太和初別置南安邑縣改為夏縣以屬舊都

萬泉縣

河津縣

解州

安邑縣

夏縣

平陸縣

芮城縣

安邑縣

夏縣

平陸縣

芮城縣

安邑縣

夏縣

平陸縣

芮城縣

安邑縣

夏縣

平陸縣

芮城縣

安邑縣

夏縣

陝州金元屬解州 本絳州在府城南一百五十里春
朝因之編戶二十九里 絳州秋時屬晉即故絳與新田
之郡後屬魏漢為河東郡臨汾縣地魏屬平陽郡後魏
置平正郡兼置東雍州治栢壁後周改為絳州徙治玉
壁隋初郡廢徙州治東雍州城後改絳郡治正平縣唐
復為絳州宋仍舊金置絳陽軍節度後陞進安府元復
為絳州 本朝因之以正平縣 稷山縣在州城西五十
省入編戶五十二里領縣三 稷山縣五里春秋晉侯
治兵于稷即此漢為河東郡聞喜縣地後魏置高河縣
屬龍門郡後周移縣治玉壁北齊置勳州隋屬絳州遷
治於汾水北改曰稷山縣以山為名唐屬河中府 絳縣
宋金元俱屬絳州 本朝因之編戶七十七里 絳縣
在州城東南一百里春秋為晉都新田漢為絳縣屬河
東郡晉屬平陽郡後魏置南絳縣及南絳郡後周廢郡
改為絳縣因縣有絳山故名隋屬絳州唐改屬澧州 垣
後仍屬絳州宋金元仍舊 本朝因之編戶四十里 垣
曲縣在州城東南二百三十里即周召分陝之處漢為
置邵州改縣曰亳城隋改為垣縣屬絳郡義寧初置郡
原郡唐改邵州貞觀初州罷以縣屬絳州宋改曰垣曲

縣金仍舊元初省入絳縣尋復 霍州在府城北一百四
置 本朝因之編戶二十七里 霍州十五里禹貢岳陽
即此地漢為魏縣屬河東郡東漢改永安縣魏晉屬平
陽郡後魏初省後復置兼置永安郡隋初罷郡置汾州
又改呂州并改縣曰霍邑以霍山為名大業初州罷以
縣屬臨汾郡義寧初置霍山郡唐罷郡置呂州貞觀中
州罷以縣屬晉州宋屬平陽府金陞霍州元仍 靈石縣
在州城北一百里本漢太原郡界休縣地隋傍汾水開
道得瑞石因置靈石縣屬介州義寧初屬霍山郡唐初
屬呂州貞觀中州罷以縣屬汾州宋金仍 吉州在府城
舊元屬霍州 本朝因之編戶二十五里 吉州西二百
七十里春秋時晉屈邑即公子夷吾所居漢為北屈縣
屬河東郡魏屬平陽郡後魏置定陽郡及定陽縣東魏
置南汾州後周改汾州後齊改西汾州隋改取州及改
定陽為吉昌縣大業初置文成郡唐為南汾州治吉昌
後改慈州復改文成郡又為慈州宋熙寧中州罷以縣
屬隰州尋置吉鄉軍復置慈州金改取州復改吉州元
仍舊以吉鄉縣省入 本朝 鄉寧縣在州城東南六十
因之編戶二十三里領縣一 鄉寧縣

汾縣地後魏分置太平縣又分太平置昌寧縣屬定陽
郡隋屬汾州唐屬慈州五代唐改鄉寧縣元初省入吉
州後復置本朝因隰州在府城西北二百八十里春
之編戶一十七里隰州秋時晉蒲地戰國時屬魏為
西河地秦屬河東郡漢為河東郡蒲子縣晉時劉淵據
此後魏改長壽縣後周於此置汾州及龍泉郡隋初廢
郡改西汾州尋改隰州及改縣曰隰川大業初復為龍
泉郡唐初復為隰州後改太寧郡乾元初復為隰州宋
金元初舊本朝以隰川縣太寧縣五里漢為河東郡
省入編戶三十一里領縣三太寧縣在州城西南九十
北虜縣地晉屬平陽郡後魏置作城郡及縣後周始改
大寧縣隋初廢郡大業初縣亦廢唐初置中州及大寧
縣貞觀初州罷以縣屬隰州宋金仍舊元初省石樓縣
入隰川縣後復置本朝因之編戶一十一里石樓縣
在州城北九十五里本晉屈產泉建地漢為西河郡土
軍縣地東漢省後魏太和中置吐京郡治吐京縣隋初
廢郡以縣屬西汾州後改石樓縣屬隰州唐初於縣置
西德州貞觀初省州以縣屬東和州後又廢東和以縣
屬隰州宋金元仍舊本朝因之編戶一十三里永和縣
朝因之編戶一十三里永和縣本漢河東郡張驪縣

地魏始置永和縣晉屬平陽郡後魏廢北齊於孤講城
置臨河郡及臨河縣隋初罷郡改縣曰永和屬隰州唐
初後治仙芝谷置東和州貞觀中州罷以縣屬
隰州宋金元仍舊本朝因之編戶一十一里

郡名 河東 秦名平河 隋名晉寧 元名

形勝 被山帶河天下要地 三國志 晉之故封 唐柳宗元 晉

太行荷之首陽起之 水陸形勢 唐元載中都議黃河北

黃河迤之大陸靡之 梁宋北連大鹵有表裏河山之固

形勢壯闊 表裏河山 平陽志東距太行西界黃河商接

河之氣色 外則底柱之險內則益池之饒 介兩河間

面嶺背岡 解州志石門之嶺背鳴條之岡 介兩河間

絳州志絳之地 據山川之勝 霍州志太嶽鎮其東汾水

皆崎嶇之地 郡志吉隰皆崎嶇之地西臨 背負關陝南
阻大河 金史完顏訛可 北接汾晉西連同華 元史石大
應論河中

云河中實用武之地北接汾晉西連同華
若起漕運以通餽餉則關內可尅期而定

風俗

堯之遺風

唐柳宗元晉問平陽堯之所理其人至今
溫恭克讓好謀而深和不愆此堯之遺

也風憂深思遠

平陽志君子憂深思遠小人儉嗇其
辛若薄滋味勤於耕織服勞商賈虞夏

治迹

河中所漸淳宜乎有薰而善者陶而化者
解梁志境接古虞芮之國其民人多勇敢

質朴力耕而習俗崇禮讓之風

剛悍多勇敢然其民勤儉且儉猶有遺風焉
勤稼穡好蓄積其民勤儉且儉猶有遺風焉

性朴實

郡志吉澤之地多山民淳事簡
其人性質朴信實

山川

平山

在府城西南二十五里即馬卧虎山
姑射山之支也平水出焉

石孔山

在府城西三十五里姑射山
山前九孔相通深不可測

有姑射蓮花二洞即莊子所謂有神人居焉
者元王陣有遊姑射洞詩山之間有分水嶺

城西北五十里山
有石似磬因名
三磴山 在襄陵縣西南一十五里山
長九十餘里其形三磴山北

有龍閣峒內
龍山 在襄陵縣東三十五里
有龍閣峒神祠
四十五里一名卧龍山
頂有峯西嶠有卧龍祠

山北接趙城羅雲山
南堯山 在浮山縣東八里又北
山在浮山縣東北二十里

山上有堯祠
天壇山 在堯山南三里上有石
有堯祠天壇山壇三級壇東有龍井

唐武德中以神人見於此更今名山有玃珠洞
鳴山 在浮山縣東南

在龍角山之東每天
黑山 在浮山縣北四十里

山縣西六十里相傳洪水
羅雲山 在趙城縣西四十里

故名舊有
紫金山 在曲沃縣南一十三里產銅山半有

七佛峽寺
龍底泉 在曲沃縣北四十五里跨襄陵

巖下有
喬山 在曲沃縣北四十五里跨襄陵

龍底泉
龍山 在曲沃縣北四十五里跨襄陵

沃縣東四十五里亦名大尖山

澮高山 在翼城縣東北三如鳥張翼又名翹翔山山產銅

鐵山下有瀨泉

羊角山 在翼城縣東北三有東西通道二嶺

汾西山 在汾西縣西六十里亦名青相對曰東烏西烏

翠屏山 在蒲縣治西南山勢圓東神山 在蒲縣東五里

名中條山 在蒲州東南一十五里有桃花文女二洞及谷口蒼龍等泉元王思誠詩條山河水壯封疆城外

首陽 在蒲州東南三十里即禹貢雷首山也殷伯夷叔齊

山 隱此上有夷齊墓分廟唐李頎詩朝詩古人已不見

喬木竟誰過寂寞首陽山白雲空復多蒼苔歸地骨皓

首采薇歌畢命無怨色成仁其若何我來入遺廟時候

發清和落日吊山思迴風吹女蘿石門正西豁引領望

黃河千里一歸鳥孤光東逝波驅車層城路惆悵此當

阿歷山 在蒲州南一百里五老山 在臨晉縣西南五里

相傳即舜耕處

孤山 在萬泉縣城南孤峙不接他山上有法龍門山在

津縣西北三十里即檀道山 在解州南五里與中條山

禹所鑿通黃河處

津渡中有

盜漿泉 玉鈞山 在安邑縣東北二十

里山有殷湯箕山 在平陸縣東北九十里相傳堯時許

廟山產銅

更無人到此溪頭棄瓢巖畔中宵月千載九原山 在絳

空聞屬許由又開到真穴二府俱有此山

鳳翔山 在翼城縣東南二十五里其形

如鳥張翼又名翹翔山山產銅

鳳翔山 在翼城縣東南二十五里其形

如鳥張翼又名翹翔山山產銅

鳳翔山 在翼城縣東南二十五里其形

如鳥張翼又名翹翔山山產銅

鳳翔山 在翼城縣東南二十五里其形

如鳥張翼又名翹翔山山產銅

鳳翔山 在翼城縣東南二十五里其形

如鳥張翼又名翹翔山山產銅

鳳翔山 在翼城縣東南二十五里其形

如鳥張翼又名翹翔山山產銅

鳳翔山 在翼城縣東南二十五里其形

如鳥張翼又名翹翔山山產銅

鳳翔山 在翼城縣東南二十五里其形

如鳥張翼又名翹翔山山產銅

鳳翔山 在翼城縣東南二十五里其形

如鳥張翼又名翹翔山山產銅

鳳翔山 在翼城縣東南二十五里其形

如鳥張翼又名翹翔山山產銅

鳳翔山 在翼城縣東南二十五里其形

如鳥張翼又名翹翔山山產銅

鳳翔山 在翼城縣東南二十五里其形

如鳥張翼又名翹翔山山產銅

草氣如薰士人為說山介山在靈石縣東三十里左
靈異欲兩先占頂上雲

還國賞從亡者介之推不言祿
遂隱此山因名一名介美山

蕭瑟包山在吉州北五十里
故名包山上有伏羲古廟

此孟門山在吉州西七十里
呂不韋曰龍門未開尖山

在鄉寧縣東南二兩乳山在鄉寧縣西南七
十里上有庶頗祠

州北六十蒲子山在隰州東北五十里
師蒲伊子隱處漢以此山名

馬山在隰州東北六五鹿山在隰州東七十里
十里有洞

在隰州北七十里山有石巖高廣內
有石室前有龍池水泉冬夏不竭

二孔山在大寧縣西北三十里
有孔捕孤山在大寧縣

十五翠金山在石樓縣南三十里
有石樓縣南三十里上有

團圓山在石樓
里十五翠金山

三十里上有黃雲山在石樓縣東六十里
漢高祖廟與縣東南中心山接

東南六十里水經蒲水出雙山在永和縣東南二十里
石樓山下縣因此山而名

有石佛北樓山在永和縣東南三十五里
南四十八里與北樓

山相對其形如樓
南四十八里與北樓

山時有黑龍見於此因立祠底柱峯在平陸縣東南五
形如柱禹鑿底柱以通河三川既決謂之三門

底柱之則有老君鱸世傳老子嘗煉丹於此
漫天嶺

在府城東北與龍焦石嶺在襄陵縣西一十五里
角山東西相距

秦王嶺在浮山縣東北四十里
因呼秦王嶺

下有秦王廟白徑嶺在解州東南路通
隋書名巫咸山相傳殷巫咸嘗

隱此一名瑤臺頂下有巫咸谷龍窩洞在大寧縣南二
里

龍窩洞在石樓縣南二
里

寶深噴雲巖 在解州南四里巖有傅巖 在平陸縣東三

傳說隱處其名隱賢社唐呂溫嘗作傅巖銘其序曰

昔殷高宗恭默思道至誠動天天將報之以說為瑞審

形秀求實得於此貞元九年予由錫祖治息駕於虞鏡

之間升遊暇原髣髴其地遠蹟雖殊清風若存乃作傳

巖銘 大疑 小疑 在臨晉縣東北三十里 峨嵋坡 在臨晉

里東連猗氏聞 鳴條岡 在安邑縣北二十里 王官谷

喜西抵黃河 廢壘為名唐司空圖嘗隱此 仙芝谷 在永濟縣北五

名遮馬谷 在河津縣北三十里 豁都峪 在鄉寧縣東一

大雨西山諸水會於此下達 黃河 經石樓永和大寧縣

襄陵太平二縣境既田甚廣 汾河 源出岢嵐州界至

吉州河津榮河縣至蒲州西門外 沁河 源出沁州沁源縣南

東歷汾南歷襄陵入河 沁河 源出沁州沁源縣南

府入黃河 澮河 源出翼城縣東烏嶺第一河 源出七佛

峽西流入黃河 平水 源出府城西平水 源出

縣流經府城 晉水 源出府城西平水 源出

襄陵縣卧龍山合 黑水 在浮山縣北四十里源出黑

諸溪水西入于汾 黑水 在浮山縣北四十里源出黑

水源出龍角山西北流合高粱水入汾 澗水 源出岳

地金堆里西南流 赤壁水 發源趙城縣霍山西南流至

入洪洞界合汾水 岳陽縣西漏崖入地過南三

十里復出 蘭水 在岳陽縣北東 絳水 發源絳縣西流入

水可灌安邑 涑水 自絳縣經閭喜縣安邑臨晉龍

谷水 在絳州東北一十八里 媯水 在蒲州東南入黃河龍

降二女于媯 姚暹水 在解州北一十五里源出夏縣

泗即此地 姚暹水 在解州北一十五里源出夏縣

界隋天業間都水監姚暹

所濬故名下有姚暹渠

寧縣引為平湖人上已遊觀之所

以細流民引董澤池在聞喜縣東北四十里

里川在岳陽縣東一百六十里源山潞州長子

西流合仙芝谷水入黃河

蒲縣者曰蒲川合流過大澗源出安陽縣

小澗源在汾西縣東北五里其

有廟下有潭深不可測南後有石澗

望前壑而出聲望後吸而入響其聲如雷

在萬泉縣東谷中源出孤山麓北流八里

入于沙澗發源處有泉冬暖人呼暖泉

南入于河沙澗在平陸縣東二南澗

潭在安邑縣南與河東鹽池相鄰深不

水東晉將曹抽藤

趙平虜下休於此

聖水井在絳縣西一十里

名蒲井在府城南一十里其井有五不

東亢村黃盧泉在府城東二十五

有神祠

西陽村霍泉發源霍山之南麓分南霍北

東入汾

陵縣西南世傳丹未

在太平縣北發源景毛村又

潛流也中至西郭村東復出

黛素湍委練極為美觀

下流村引瀑泉在中條山自天柱峯東懸流

以溉田

鄂水

在

紫金山麓

源

索陀川

其水來

紫川來自

西流

東

東谷澗

在

黑龍

在

天

在

在

在

在

在

在

在

在

在

在

西三十里其泉有五卻陽有四此有其一異出同源故名曰漢爾雅云漢水出宅下郭璞云在河東西有潛流

相通里人因**淡泉**在安邑縣西南一十八里蓋**湧金泉**在夏縣西南一十五里西入安邑

黑龍潭世傳益池得此水始結益**甘泉**在聞喜縣東二水**涇泉**在芮城縣東

發源九原山之西泉上有堆如覆釜形覆之聲如鼓其泉有清灰二泓環繞孚惠聖母祠匯於祠南俗名神泓

下流入**瀑布泉**亦名龍子湫發源隰州南山

州城北八里蒼崖之下崖上**屈產泉**在石樓縣東南四里

白石如月影落泉中因名**五花泉**在永和中縣城內高齊時有泉而生龍駒泉崖上

有晉公子夷吾廟**永利池**在府城內西北周圍**鹽池**在解州產鹽又安

名寶應慶靈池**金龍池**在平山之麓晉永嘉中有韓姓

嬰兒字曰嬰兒方四歲劉淵築平陽城不就募能城者

城兒應募因變為蛇令媼遺灰誌其後謂媼曰憑灰築

城可立竟如所言淵怪之遂投入山穴間露**蓮花池**在

尾數寸使者斬之忽有泉出穴中匯為此池**陵縣**按察分司

內池上有亭**靈液池**在永和縣治東南舊碑云清河

臨汾趙城汾西兵陽**錫**平陸縣中出遂立祠池上

河津五縣俱有窰**礬**臨汾縣出**銅**垣曲縣出**瓷**霍吉隰

椒河津**石炭**霍吉二州及臨汾洪洞浮山趙城汾**膽礬**

解州及垣曲**荒花**九原**蒲萄**安邑**龍骨**隰州

王府 **襄垣王府** 俱在蒲州 **靈立王府** 在絳 **懷仁王府** 在霍



交城王府 陽曲王府 西河王府 俱在府城 山陰

王府 **襄垣王府** 俱在蒲州 **靈立王府** 在絳 **懷仁王府** 在霍

上四府天順五年 自大同遷於此

平陽衛 在府治東 永 蒲州守禦千戶所 在州治東 洪

隸山西都司後改 屬直隸潼關衛

平陽府學 在府治南宋紹聖中建元大德中 蒲州學 在州治東元大

初遷於此 本朝洪武中重建 解州學 在州治東元大 本朝

洪武中 絳州學 在州治東北元至元中建 正統十二年增大之 霍州

學 在州治南元至元中建 吉州學 在州治北元 隰州學 在州治東

在州西北隅元延祐中重建 臨汾縣學 在縣治西 本朝 襄

陵縣學 在縣東南隅 洪洞縣學 在縣治西北 浮山縣學 在縣治

在縣治西元 趙城縣學 在縣治東元 太平縣學 在縣治 西北元

至元中建 岳陽縣學 在縣治西元 曲沃縣 本朝洪武中重建

學 在縣治西 宋 翼城縣學 在縣西北隅 舊在縣 蒲縣學 在縣治

大德中重建 汾西縣學 在縣西北元 臨晉縣學 在縣治 東元至

元中建 已上六學俱 榮河縣學 在縣治南 洪武三 猗氏

縣學 在縣治東北 金承安中移 萬泉縣學 在縣治東南 金泰和間重

建 河津縣學 在縣治東北隅 安邑縣學 在縣治東元 平

陸縣學 在縣治東南 宋大中祥符間建 芮城縣學 在

治東北 金天會中建 夏縣學 在縣治東南 聞喜縣學 在

本朝永樂中重建 咸平中 稷山縣學 在縣治東南 元貞元 中重建 絳

縣學 在縣治東南 後 垣曲縣學 在縣治北 因兵火 鄉寧

縣學 在縣治西 宋 大寧縣學 在縣治東 石樓縣學 在縣

金時 **永和縣學** 在縣治西南舊在
七年廢以上七學俱
本朝洪武間重建

靈石縣學 在縣治西南舊在
東南後徙此大德

書院 溫公書院 在夏縣學之東元至正間重建祀宋
董澤

書院 在聞喜縣東三十里宋祖趙鼎世居董澤其後六
世孫貧翁仕元為國子博士歸作書院於故里虞

集為 **晉山書院** 在府城東北隅
本朝初改為臨汾縣治

宮 虎祁宮 在曲沃縣西南四十九里左傳
太寧宮 在榮

城東北隅宋真宗祀汾
陰駐蹕館之齋宮也 **鶴鶴樓** 在蒲州城上唐朱佐日

海流欲窮千里 **薰風樓** 在蒲州治後唐王重榮建舊名
日更上一層樓

此樓以舜故都更今 **河山一覽樓** 在府城中洪武初國
名命陳堯叟為記

一覽北曰太行形勝南曰雲天咫尺西曰河山 **煙霞閣** 在

山縣東南天聖 **臨恩閣** 在河津縣西北三十里禹
觀金大定中建

閣 在府城北門 **興文閣** 在府學明 **稅駕堂** 在府學大成
生講經之所宋黃庭堅 **四賢堂** 在府學元鎮守河東李

王通韓愈後增孫明復司馬 **三詔堂** 在中條山王官谷
光適鼎諸賢改曰鄉賢堂

之 **秋風辭亭** 在榮河縣后土廟後以 **休休亭** 在王官谷
處

巒莖心覽照證因四亭皆唐 **望川亭** 在蒲 **延慶亭** 在榮
司空圖建且作文以見志

東 **溝溪亭** 在解州 **海光亭** 在安邑縣 **鹽風亭** 在安邑縣
北

峨嵋 **洄漣亭** 在絳州治北引鼓堆渠為大池 **瑞蓮亭** 在
坡上

和縣靈液池之上 **清音亭** 在平水上元建蓋取古 **清風**
嘗產並蒂蓮因名

亭 翠雲亭 俱在襄陵縣 **伏牛臺** 在趙城縣南三十里
按察分司內

世傳伏羲服牛乘馬

始於 **嘗殺臺** 在潞州東五十里世 **靈公臺** 在絳州西北

公城內左傳靈公不君從 **明月臺** 在蒲州古城東北隅

臺上彈人觀其避丸即此 **七星臺** 在府城北會仙觀

迥清宵月明千里如畫因名 **七星臺** 由元王泰亨詩

低天濶七星臺鳴鴈遠街霜信來汾 **潞公軒** 在翼城縣

水晉山今古夢夕陽無語重徘徊 **潞公軒** 按察分司

宋文彦博知翼城時建河亭後人改今名元王 **涼軒** 在

思誠詩潞公軒下瞰清流清絲如臨鷓鴣洲 **涼軒** 在

城縣治宋嘉祐間建河南李寔作記李鵬詩盛夏暑已

極此軒涼復生天除前吏酷地借長官清種竹風千樹

敲棊月一枰方知此 **窅傲不獨是淵明**

關 **大慶關** 在蒲州西門外黃河西岸古名 **風陵關** 在蒲

六十里南通潼 **烏仁關** 在吉州西七 **平渡關** 在吉州西

關唐聖曆初置 **上平關** 在石樓縣西北九十里黃河 **窰龍關** 在

黃河 **上平關** 岸已上三關俱設巡檢司 **窰龍關** 在

儀縣東北 **求寧關** 在求和縣西一十五里黃 **永和關** 在

樓縣西北九十里 **興德關** 在永和縣西六十里 **鐵羅關** 在

和縣西南七十里 **馬鬪關** 在大寧縣西七 **陰地關** 在靈

路通陝西宜川 **太平關** 在襄陵縣南三 **武平關** 在絳州西二

此 **雲津橋** 在襄陵縣西

韓城 **雲津橋** 在水通 **駟橋** 在洪洞縣

縣 **飛虹橋** 在襄陵縣西 **晉橋** 在襄陵縣

里 **飛虹橋** 在襄陵縣西 **遺愛橋** 在襄陵

一 **夷吾橋** 在石樓縣東以晉公子夷吾封 **洪濟橋**

五 **夷吾橋** 而各縣東二十五里有夷吾館 **洪濟橋**

在太平 **豫讓橋** 在趙城縣南一十里史記豫讓欲為智

縣城南 **豫讓橋** 伯報仇伏於橋下欲殺趙襄子即此

禹閼渡 在河津縣西北三十里 **茅津渡** 在平陸縣東南

唐有龍門關置於此

唐有龍門關置於此

唐有龍門關置於此

唐有龍門關置於此

唐有龍門關置於此

唐有龍門關置於此

唐有龍門關置於此

唐有龍門關置於此

唐有龍門關置於此

唐有龍門關置於此

即秦穆 吳王渡 在臨晉縣西三十里與陝西郃陽渡對
公渡處 相傳昔有吳王二姓居此故名即韓信
渡河襲 魏豹處

寺觀北禪寺 在府城北唐 貞觀初建
西福昌寺 在霍州城北唐 貞觀中建
玉兔寺 在府城北唐 顯慶中

唐麟德中因舊重建
大覺寺 在榮河縣城北三里唐 垂拱初建
昭遠 在鄉寧縣南唐 龍朔中

唐龍朔中重建
福田寺 在聞喜縣城東唐 貞觀中建
鐘樓寺 在絳州城東北

宋乾德 聖壽寺 在襄陵縣治西 興樂寺 在襄陵縣城西
中 建 太平興國 二年賜

額 感應寺 在曲沃縣西 覺城寺 在河津縣東 太平興國
寺 在安邑縣 聖壽寺 在芮城縣東北 慶壽寺 在平陸縣

宋大中祥符初建 天寧寺 在吉川城南 法輪寺 在夏縣
本朝洪武中備 崇寧中 勝果寺 在萬泉縣治西 興福寺 在解州

朝洪武中備 本 勝果寺 在萬泉縣治西 興福寺 在解州
崇寧中 勝果寺 在萬泉縣治西 興福寺 在解州

宋時 香巖寺 在岳陽縣南 廣教寺 在樓山縣北 寶嚴寺
建 在趙城縣東元 興化寺 在洪洞縣東北 慈氏寺 在太平

南元時 金仙寺 在翼城縣東北元時 妙道寺 在猗氏
重脩 北元時 兜率寺 在靈石縣東南五十 巖棲寺 在汾西縣

因舊建 龍興寺 在蒲縣 廣化寺 在蒲州城 興國寺 在垣
至順中 龍興寺 在蒲縣 廣化寺 在蒲州城 興國寺 在垣

西門外 藥師院 在臨晉縣東北 天慶觀 在府城北
泰定中建 藥師院 在臨晉縣東北 天慶觀 在府城北

建元延祐間重脩又河 常清觀 在府城西門外 朝陽
萬泉二縣俱有天慶觀 常清觀 在府城西門外 朝陽

觀 在襄陵縣西南三十五里舊 翠微觀 在鄉寧縣西南
中 臥雲觀 在柏城縣東南五 太清觀 有二十一在霍州治

氏縣治東 金 凝真觀 在聞喜縣城西 延慶觀 在岳陽縣
大定中建 凝真觀 在聞喜縣城西 延慶觀 在岳陽縣

氏縣治東 金 凝真觀 在聞喜縣城西 延慶觀 在岳陽縣
大定中建 凝真觀 在聞喜縣城西 延慶觀 在岳陽縣

氏縣治東 金 凝真觀 在聞喜縣城西 延慶觀 在岳陽縣
大定中建 凝真觀 在聞喜縣城西 延慶觀 在岳陽縣

氏縣治東 金 凝真觀 在聞喜縣城西 延慶觀 在岳陽縣
大定中建 凝真觀 在聞喜縣城西 延慶觀 在岳陽縣

氏縣治東 金 凝真觀 在聞喜縣城西 延慶觀 在岳陽縣
大定中建 凝真觀 在聞喜縣城西 延慶觀 在岳陽縣

氏縣治東 金 凝真觀 在聞喜縣城西 延慶觀 在岳陽縣
大定中建 凝真觀 在聞喜縣城西 延慶觀 在岳陽縣

建中瑞雲觀 在靈石縣東南五十里 玉清觀 在曲沃縣治

建寧真觀 在浮山縣西 靖真觀 在垣曲縣北二十五里 冲

結觀 在汾西縣治西北 全陽觀 在吉州城北八里 保真觀 在淇洞

在稷山縣 長春觀 在安邑縣治東 玄都全真觀 在淇洞

北脩真觀 在榮河 通真觀 在臨晉縣治東南 光宅宮 在府

城南帝堯廟 東元至元間羽士姜善信既建 真常宮 在府

堯廟以其餘材建為宮以居道眾世守廟祀 真常宮 在府

城縣北七里 隆禧宮 在平陸縣東門外唐開元 天真萬

唐開元初建 玉清宮 在絳州城東北 壽聖宮 在夏

壽宮 在襄陵縣治 崇寧宮 在解州城西 朝元宮 在蒲縣北

北元建 本朝 崇寧宮 在解州城西 朝元宮 在蒲縣北

洪武中重脩 崇寧宮 在解州城西 朝元宮 在蒲縣北

紫陽宮 在翼城縣西北 寨陽宮 在蒲州城西 時建

中鎮廟 在霍山麓祀中 西海廟 在蒲州西南 河濱廟

在西海朝東祀西瀆大河之神以上三廟 后土廟 在榮

本朝載祀典詳見山東濟南府東嶽廟 后土廟 在榮

北一十里漢武帝元鼎初立於汾睢以祠后土其後宣

帝及唐玄宗宋真宗皆躬祀之金章宗元世祖皆遣官

致祭 伏羲廟 在趙城縣南三 臺駘廟 在翠金山上臺駘金

帝堯廟 在府城南五里 晉元康中建于沁水東 帝舜

廟 在蒲州東南二里 大禹廟 在蒲州西門外黃河東岸

平陸縣東南底 后稷廟 在稷神 伯益廟 在帝堯

三門之側皆有廟 后稷廟 在稷神 伯益廟 在帝堯

廟 在榮河縣東北一十 吳太伯廟 在平陸縣北二里武

此有 老子廟 在龍角山唐武德中神見 平水神祠 在平

亦名龍子祠唐宋以來皆封神以爵號金段成已詩不

到靈祠十五年水光山色尚依然京人莫說西湖好不

既民田既福田令
傳說祠在平陸縣東三讓畔神祠在

有司春秋致祭
陸芮城二縣界
恭世子祠在曲沃縣城南祀晉世子申

祀虞芮二君
九介之推祠在介山之推
羊舌祠在絳州西二里祀

之奇祠在平陸縣東北
二侯祠在太平縣古晉城北門

并曰宋神宗時皇嗣不育長處厚上言程嬰杵臼全趙
氏孤最為忠義宜旌之詔封嬰成信侯杵臼忠智侯立

祠於程公祠在曲沃縣界即晉賢士程子與孔子
紀

木祠在安邑縣東北五十里
曹參祠舊在府城內平紀

信祠在趙城縣東二十里
韓信祠在靈石縣南三十里

記有云世之稱侯者類曰善戰夫善戰者以殺人為功
者也以殺人為功者庸可祀乎方項羽去咸陽歸彭城

也諸侯皆有所封置天下莫強焉高帝失職王漢中獨
也諸侯如遷入耳侯一起為將漢遂為雄卒用以帝四海

不然生民之禍未息有功於漢即有功
關羽祠在解州

於天下也有功於天下者可無祀乎
陽城祠在夏縣南一十里柳谷

漢將也其東南羽故
陽城祠在夏縣南一十里柳谷

居在焉今平常平村
陽城祠在夏縣南一十里柳谷

馬光祠在夏縣城
趙鼎祠在聞喜縣

陵墓
媯皇陵在趙城縣東八里松栢鬱茂
成湯陵在滎河

十里元癸未歲淪於
周厲王陵在霍州東北厲王出

河本朝載祀典
周厲王陵在霍州東北厲王出

平懷閔王墓在襄陵縣東三十
風后墓在蒲州南六十

風后黃帝時臣相傳為解州人故
姜嫄墓在聞喜縣西

有此墓今解州東南一十里有廟
姜嫄墓在聞喜縣西

廟姜嫄墓
皋陶墓在洪洞縣南一十三

稷母也
義和墓在稷山縣東北一

洗耳處名清澗人河南登
義和墓在稷山縣東北一

封縣箕山亦有許由塚
許由墓在麓其

逢墓在安邑縣
夷齊墓有首陽山上前有祠今名二賢

司馬光元 **晉文公墓** 在絳縣東北二十里左傳文公卒

揚與詩 今有祠在蒲縣 **晉厲公墓** 在翼城縣東南一十六里 **荀息墓** 在鄉寧

十五里 **趙盾墓** 在太平縣南一里 **里克墓** 在曲沃縣南五里 **卻缺墓**

在岳陽發和川 **師曠墓** 在洪洞縣東南近有祠 **趙簡子墓** 在趙

縣南一十里 **子夏墓** 在河津縣西 **李牧墓** 在太平縣 **霍光**

舊有祠 **裴光庭墓** 在聞喜縣東四里 **裴守真**

墓 在浮山縣北二十里有祠在 **斛律光墓** 在絳州治東

十里大塚數十相傳 **裴光庭墓** 在聞喜縣東四里 **裴守真**

亦北齊斛律氏墓 **桑維翰墓** 在浮山縣東

墓 在稷山縣西北八里其子 **張翥祖塋** 在

馬光墓 在夏縣西北二十里鳴條岡宋哲 **張翥祖塋** 在

陵縣西南二十五里元翰林學士承 **張翥祖塋** 在

肯張翥祖塋也舊有大柏 **千株**

穀城 在隰州東四十五里九域志神農嘗五 **蚩尤城**

在安邑縣南一十八里黃帝殺蚩 **唐城** 在翼城縣東二

尤身首異處故別葬之其迹已 **夏城** 在夏縣西北一

裔封此周遷其子孫於杜為唐杜 **夏城** 在夏縣西北一

氏縣界東南十五里又有古翼城 **夏城** 在夏縣西北一

所都之地內有青臺 **亳城** 在垣曲縣西北一十五里相

高百尺上立禹廟 **亳城** 在垣曲縣西北一十五里相

周置縣 **葛城** 在垣曲縣西南九里湯始 **桐鄉城** 在曲沃

隋廢 **葛城** 在垣曲縣西南九里湯始 **桐鄉城** 在曲沃

世傳伊尹放太 **耿城** 在吉州南殷祖乙遷 **荷梯城** 在吉

甲於桐即此 **耿城** 在吉州南殷祖乙遷 **荷梯城** 在吉

南一十里龍門十口累石為之東北高據峻嶺西南南

臨黃河懸崖絕壁百有餘丈以其險絕非梯莫上故名

彘城 在霍州周厲王奔 **楊城** 在洪洞縣東南一十八里

王官城 在曲沃縣西南二里左傳晉 **晉城** 在太平縣南

傳晉士為所築晉獻公都之 **桑泉城** 在臨晉縣東北一

故臨汾縣在後移於太平關 **桑泉城** 在臨晉縣東北一

耳濟河入桑泉即**清源城**在稷山縣西北二十里

此隋置桑泉縣**清源城**晉文公鬼作三軍之所**郟**

城在襄陵縣東南二十里**廉城**趙將廉頗守成之地

魏侯城在平陸縣北五里即古魏國晉獻公滅之以封

解城在臨晉縣西三十里即漢之解縣**臨汾故城**在絳

北二十五里漢**劉淵城**在府城西南二十里晉末

為**姚萇城**在吉州西五十二里後秦姚萇所**石羊城**在

和縣西南五十里後魏太武築置**高梁城**在稷山縣東

石羊軍孝文帝移於狄讞城遂廢**高梁城**南三十里後

魏孝文帝**白馬城**在府城東北二十里後**呂州城**在霍

置郡於此**白馬城**魏及唐晉州皆治此**呂州城**在霍

三里後魏置永安**柏壁城**在絳州正平郡治此後周改絳

郡隋改呂州後廢**柏壁城**在絳州正平郡治此後周改絳

州移於稷山**高歡城**在稷山縣西五里東魏**高**

縣之玉壁城**高歡城**在稷山縣西五里東魏**高**

在稷山縣西南一十二里**綏化城**在臨晉縣西西魏

西魏築後周後高梁於此**綏化城**置綏化郡後周省**臨**

河城在石樓縣東六十里後周置臨河**龍泉城**在隰州

後周置龍**橫城**在隰州南三十五里隋仁壽中楊諒作

泉郡隋廢**橫城**逆遣其將吳子通屯兵築城橫斷隰州

後人**永樂城**在蒲州東南一百二十里後周嘗置永樂

因名**永樂城**郡後省入芮城唐初置縣屬芮州後屬河

中府金**婁室城**在安邑縣東南**擒昌廢縣**在洪桐縣東

省為鎮**婁室城**金將婁室所築**擒昌廢縣**在洪桐縣東

後魏太武擒赫連昌**長壽廢縣**在石樓縣東五里後魏

因置此縣高齊省**長壽廢縣**在石樓縣東五里後魏

初復置**什城廢縣**在吉州北六十五里後魏於此置什

尋省**什城廢縣**在吉州北六十五里後魏於此置什

慈**清廉廢縣**在垣曲縣西五十二里後

州**清廉廢縣**魏置隋廢後復置唐廢**冀氏廢縣**在岳

東南一百三十里後魏置冀氏縣及郡**和川廢縣**在岳

高齊郡廢隋縣屬晉州元省入岳陽**和川廢縣**在岳

東九十里本後魏義寧縣隋改曰和川**虞鄉廢縣**在臨

後廢唐復置屬沁州宋屬晉州元省

後廢唐復置屬沁州宋屬晉州元省

後廢唐復置屬沁州宋屬晉州元省

後廢唐復置屬沁州宋屬晉州元省

後廢唐復置屬沁州宋屬晉州元省

後廢唐復置屬沁州宋屬晉州元省

後廢唐復置屬沁州宋屬晉州元省

後廢唐復置屬沁州宋屬晉州元省

後廢唐復置屬沁州宋屬晉州元省

後廢唐復置屬沁州宋屬晉州元省

後廢唐復置屬沁州宋屬晉州元省

後廢唐復置屬沁州宋屬晉州元省

後廢唐復置屬沁州宋屬晉州元省

後廢唐復置屬沁州宋屬晉州元省

後廢唐復置屬沁州宋屬晉州元省

南六十五里西魏置縣隋屬樓山廢縣在永和縣南十

化縣隋改曰樓山唐貞觀初廢呂香廢縣在吉州東南一百五十里後

唐更名呂香五代周廢常安廢縣在隰州北三十里唐初省入蒲縣高唐廢

縣在隰州廢溫泉縣東南十五里唐武德初置溫泉廢縣

在隰州覽內本後魏新城縣地唐於縣東南間田在平

西五十里置北溫泉及溫泉縣元省入隰州東五里晉文公以

相讓之地俗呼讓畔城浦坂在蒲州東五里晉文公以

其反因名其地曰浦坂漢哺饑坂在絳州北六里即晉

有浦坂反縣反坂古通用漢哺饑坂趙盾哺桑問餓夫焉

虞坂在中條山春秋晉荀息請以屈產之乘垂棘之璧

地俗名青石槽金石門在解州東南白徑嶺中條山

元好問有虞坂行石門通陝州道山嶺參天左石壁立

謂不容軌狺頓故居在狺氏縣境頓本魯之窮士問

之間賢擬王公呂洞賓宅在蒲州東南永樂二龍窠在

漢名縣取此寧縣南世傳唐大曆西花園在襄臨縣治西南不特縣

中有黃龍養子於此水經流其中蔣以花竹創為堂亭池樂安莊在蒲州古

館薛休以樞密直學士致仕歸築室以居因其封郡名曰

樂安范純仁記云南北分二園其北曰逸老堂公寄

傲宴息之川東曰三經堂公寄懷於簡冊也其西曰無

無堂公自以無欲無營又取夫莊生之言而名之也

鐵牛在蒲州黃河岸上唐開元中鑄八牛置東西岸各

橋今西岸碧落碑在絳州治唐孝子李謨書石刻絳帖

名宦

周胡衍秦伐蒲蒲守恐請胡衍為秦則不可為賴矣請釋勿

攻以德衛君漢曹參擊魏王豹於平陽盡定魏周勃封

於是遂解去

曰是宜相天子 **齊瀚** 蒲州司法參軍有父子連坐論死

何乃君外乎 **王翊** 夜新關逐翊翊覺之陰亂滿

原之天寶初為平陽 **姜師度** 玄宗時為河中尹安邑蓋

太守以清靜為治 **李自良** 亂

刻以差其期遂擒其 **李憲** 後

將誅之一軍惕息 **李自良** 從

其流置蓋屯公 **李自良** 從

亂 **馬燧** 德宗時為河東行營副元帥與渾城

遂攻李懷光於河中數獲鋒陷陣功在諸將右 **李憲** 絳

後代燧充河東節度使居治九年上下諸附 **李憲** 絳

刺史勿人怵民以亂憲執其利 **呂元膺** 德宗時為河

法轉運以給河中絳民賴其利 **王起** 穆宗朝河中節度使

方鎮多姑息獨元膺秉政自將 **王起** 穆宗朝河中節度使

監軍及中人往來者無不嚴憚 **王起** 穆宗朝河中節度使

躡起下令家得備 **王起** 穆宗朝河中節度使

斥其餘以市民賴以 **王起** 穆宗朝河中節度使

庫錢耗錫補完 **王起** 穆宗朝河中節度使

費以致財用豐餘 **王起** 穆宗朝河中節度使

密獻欵衆疑其詐雄曰誼為 **王式** 宣宗時晉州刺史

補擊治久不決銜
辨其誣抵告者罪
狄棊 知河中府有中貴人過郡言將

親曰吾湘潭一寒士今官
待從可以老而自汗耶
晁補之 知河中府備河橋以

詠之工於文亦
嘗為河中教授
宗澤 聞不盡如所請澤曰承平時固無

憲他日有警
當知吾言矣
郝仲連 建炎初金人犯河中守臣席益適

其家人城陷不屈及其子皆遇害
是張浩浩平陽有惠政及伯雄為
金楊伯雄 皇統中為

尹百姓稱之曰前有張後有楊
羣小越法干禁無所憚
丁暉仁 和川令前令

息凡租賦與百姓前為期率比他邑先辦
中知河中府時軍興調發叢劇悉為寬假使
張萬公 明

民力易辨人為繪像於薰風樓又建去思堂
平陽府事兼河東南路兵馬都總管建言利害十
晉鼎 貞祐

三事若積軍儲備黃河簡將練卒之類多見採
劉徽 中知

桑 天眷中洪洞令明敏善聽斷縣人陽遠者訴夜雨屋
壞壓姪死徽柔熟視笑曰汝利姪財而殺之叱付獄

其人立伏執蒲縣人遊戀為立生祠刻石頌德
正隆中同知河東南路轉運使事廉名第一
張元 絳

正平令有治績時有韓希甫王競相繼治河內皆有幹
能而元差不及故縣民為之謗曰西山至河岸官縣兩

人
張德輝 河東宣撫使下車擊豪強黜賊吏均賦役
太平官府矣
王惲 中統間平陽路總管府判官太平縣

戴之若神明
盡出所遺繫者時境
莫鼎 旱下車而雨導分水溉民田

千餘頃備學校勵風俗建橫
開故橋以便行旅民德之

霍毅 太寧知縣公平忠厚剖決詳明以縣地饒瘠
論民藝桑棗以治生興利除害民安其業
周

郁 襄陵知縣為政廉勤具有成式裁
怒復流離闕羞蕪均徭役簡詞訟政有成
徐彪 洪武未臨汾

效尋陞本府同知官民信服境內肅清
府處事以公化民有法不數月政教興行刑清訟簡民
楊睿 永樂初

稱其賢明嘗歲旱禱之甘雨隨注沒于官人皆哀之

劉濟 永樂中知臨汾縣守身廉謹處事詳
傅衡 洪武中

典吏泣事明敏贊治公 **劉亨** 洪武未知汾西縣為政公
勤以績最陞監察御史

伯夷 叔齊 殷孤竹君之二子也讓國而逃周武王
下宗周而夷齊耻食周粟隱于

首陽山采薇而食之遂餓而死 **卜商** 衛人孔子弟子既沒
侯師後世追封河東公 **劉毅** 晉東萊掖人幼有孝行少

累官尚書左僕射子職 **陽城** 定州北平人好學無所不
正直有父風官至左丞

山與弟階域常易衣出城謙恭簡素唐德宗 **穆行** 河內
時召拜諫議大夫後為國子司業道州刺史

官陝西轉運使加直龍圖閣知慶州徙延安 **歸揚** 休梁
順初進士累官集賢學士兼國子祭酒致仕僑居弘

州徙蔚州又徙宣德嘗問關避兵後君解之夏縣
人物 **唐虞后** 纁 堯臣為農師教民稼穡

虞后 纁 堯臣為農師教民稼穡
相傳為今聞

喜 **巫咸** 相殺王太戊保又王家其子 **巫** **關龍逢** 桀而
死相傳為 **周** **傳說** 求之說築傅巖之野惟肖遂立為相

相傳為今 **周** **師服** 晉人穆侯時為大夫穆侯名太子曰
平陸人

立是為文侯封成師於曲 **荀息** 春秋晉人獻公時為大
沃其後遊亂皆如其言

師還罷震威之息初輔奚齊奚齊見殺 **卻芮** 晉人獻公
又立悼子輔之悼子亦見殺息遂死焉

食邑於冀謂之冀芮輔公子夷吾獻公卒 **士為** 晉人獻
芮因秦齊之師納夷吾於晉是為惠公

大夫初桓莊之族偁獻公患之七為謀去其富子盡除
游氏之族勸中生為吳太伯為中生夷吾築城不謹退

而賦曰一國三 **趙夙** **畢萬** 俱晉人獻公作二軍自將
公吾誰敵從

夙御戎畢萬為右以成取霍魏還賜夙取賜萬 **卜偃** 晉
魏以為大夫萬之後傳之裔孫斯遂為諸侯

獻公時為掌卜大夫初公使荀息伐魏圍上陽問卜偃
曰吾其濟乎對曰克之童謡云丙之辰龍尾服辰均

一克其濟乎對曰克之童謡云丙之辰龍尾服辰均

振振取鏡之旂鷄之賁賁天策尊尊火中成軍克晉人

時為大夫公使太子申生伐東山臯落氏克諫曰太子

奉冢祀社稷之染盛以朝夕視君膳者也故曰冢子帥

師非太子解揚晉人奉使如宋使無降楚楚執而厚賂

之也既宮之奇虞人仕于虞晉侯欲假道於虞以

而歸之秦相穆公霸諸侯郤缺芮子曰季使過冀見過

奚去之秦相穆公霸諸侯郤缺芮子曰季使過冀見過

賓與之歸言於文公以為下軍大夫子呂飴甥晉人惠

大夫食采於陰謂之陰飴甥秦穆公伐晉執介之推晉人

惠公飴甥會秦伯盟于王城遂奉惠公以歸介之推晉人

從文公出亡及還賞從亡者推不言祿祿亦弗及推曰

獻公之子九人唯君在矣天實置之而二三子以為己

力不亦誣乎竊人之財猶謂之盜况貪天之功乎遂與

其母偕隱而死文公求之不獲以綿上為之田曰以志

吾過且史蘇晉人文公時太史嘗諫獻公伐驪戎既伐

於善人史蘇克之曰晉以男戎勝戎戎以女戎勝晉

先軫晉人文公時為大夫城濮之後將中軍遂敗楚師

子茂亦為大欒枝晉人父成驍其子初武公伐翼殺哀

夫卒諡曰貞欒枝侯共子戰死之枝事文公為大夫將

軍克晉人

時為大夫公使太子申生伐東山臯落氏克諫曰太子

奉冢祀社稷之染盛以朝夕視君膳者也故曰冢子帥

師非太子解揚晉人奉使如宋使無降楚楚執而厚賂

之也既宮之奇虞人仕于虞晉侯欲假道於虞以

而歸之秦相穆公霸諸侯郤缺芮子曰季使過冀見過

奚去之秦相穆公霸諸侯郤缺芮子曰季使過冀見過

賓與之歸言於文公以為下軍大夫子呂飴甥晉人惠

大夫食采於陰謂之陰飴甥秦穆公伐晉執介之推晉人

惠公飴甥會秦伯盟于王城遂奉惠公以歸介之推晉人

從文公出亡及還賞從亡者推不言祿祿亦弗及推曰

獻公之子九人唯君在矣天實置之而二三子以為己

力不亦誣乎竊人之財猶謂之盜况貪天之功乎遂與

其母偕隱而死文公求之不獲以綿上為之田曰以志

吾過且史蘇晉人文公時太史嘗諫獻公伐驪戎既伐

於善人史蘇克之曰晉以男戎勝戎戎以女戎勝晉

先軫晉人文公時為大夫城濮之後將中軍遂敗楚師

子茂亦為大欒枝晉人父成驍其子初武公伐翼殺哀

夫卒諡曰貞欒枝侯共子戰死之枝事文公為大夫將

軍克晉人

時為大夫公使太子申生伐東山臯落氏克諫曰太子

奉冢祀社稷之染盛以朝夕視君膳者也故曰冢子帥

師非太子解揚晉人奉使如宋使無降楚楚執而厚賂

之也既宮之奇虞人仕于虞晉侯欲假道於虞以

而歸之秦相穆公霸諸侯郤缺芮子曰季使過冀見過

奚去之秦相穆公霸諸侯郤缺芮子曰季使過冀見過

賓與之歸言於文公以為下軍大夫子呂飴甥晉人惠

大夫食采於陰謂之陰飴甥秦穆公伐晉執介之推晉人

惠公飴甥會秦伯盟于王城遂奉惠公以歸介之推晉人

從文公出亡及還賞從亡者推不言祿祿亦弗及推曰

獻公之子九人唯君在矣天實置之而二三子以為己

力不亦誣乎竊人之財猶謂之盜况貪天之功乎遂與

其母偕隱而死文公求之不獲以綿上為之田曰以志

吾過且史蘇晉人文公時太史嘗諫獻公伐驪戎既伐

於善人史蘇克之曰晉以男戎勝戎戎以女戎勝晉

先軫晉人文公時為大夫城濮之後將中軍遂敗楚師

子茂亦為大欒枝晉人父成驍其子初武公伐翼殺哀

夫卒諡曰貞欒枝侯共子戰死之枝事文公為大夫將

軍克晉人

時為大夫公使太子申生伐東山臯落氏克諫曰太子

奉冢祀社稷之染盛以朝夕視君膳者也故曰冢子帥

師非太子解揚晉人奉使如宋使無降楚楚執而厚賂

之也既宮之奇虞人仕于虞晉侯欲假道於虞以

而歸之秦相穆公霸諸侯郤缺芮子曰季使過冀見過

奚去之秦相穆公霸諸侯郤缺芮子曰季使過冀見過

賓與之歸言於文公以為下軍大夫子呂飴甥晉人惠

大夫食采於陰謂之陰飴甥秦穆公伐晉執介之推晉人

惠公飴甥會秦伯盟于王城遂奉惠公以歸介之推晉人

從文公出亡及還賞從亡者推不言祿祿亦弗及推曰

獻公之子九人唯君在矣天實置之而二三子以為己

力不亦誣乎竊人之財猶謂之盜况貪天之功乎遂與

其母偕隱而死文公求之不獲以綿上為之田曰以志

吾過且史蘇晉人文公時太史嘗諫獻公伐驪戎既伐

於善人史蘇克之曰晉以男戎勝戎戎以女戎勝晉

先軫晉人文公時為大夫城濮之後將中軍遂敗楚師

子茂亦為大欒枝晉人父成驍其子初武公伐翼殺哀

夫卒諡曰貞欒枝侯共子戰死之枝事文公為大夫將

秦相公子禮既歸勸入定襄王命為卿以讓樂夜突公
反國及霸多出其謀子盾代為卿制事典辟獄刑行諸
晉為常法卒謚曰宣賈李曰趙衰冬日之日趙盾夏日
之日 **鉏麇** 晉之力士也靈公不君趙宣子驪諫公患之
也 坐而假寢覺退數而言曰不忠恭敬民之主也 **祁奚** 晉
賊民之主不忠棄君之命不信乃觸槐而死 悼公時為中軍尉請老公問代之者稱解狐其雖也狄
卒尺問對曰臣之子午也可羊舌職死公問孰可代之
者對曰赤也可於是使祁午為中軍尉羊舌赤佐之君
子謂奚稱其讎不為諂立其子不為比舉其偏不為黨
平公立起奚 **士燮** 會子代會為上軍佐也齊師于鞏
為公族大夫 **士燮** 曾請伐邾魯略之不受厲公驕燮知
難作不欲與楚戰曰外寧必有內憂使祝宗祈死曰使
我速死無及於難六月死冬果難作謚曰文號范文子
弟魋事悼公為卿卒謚曰靈 **靈** 晉人趙宣子曰于首山合
曰貞魋子弱仕為大夫 **靈** 晉人趙宣子曰于首山合
其半問之曰請以遺母因與之簞食與肉靈公嘗伏甲
攻宣子輒倒戟以禦公徒而免之問其故對曰鬻桑之

餓人也問其名居 **董狐** 晉史官靈公欲殺趙盾盾出奔
不告而退遂自亡 **董狐** 已而趙穿弑公盾遂復董狐書
曰趙盾弑其君盾曰不然對曰子為正知亡不越境復
不討賊非子而誰孔子曰董狐古之良史也書法不隱
卻犇 缺從子景公時為大夫食邑於襄陵與卻至卻錡
有 **羊舌肸** 晉人傅說多文能以禮信為國介聘於楚楚
文端治罪不私 **魏顆** 魏武子擊之子初武子有嬖妾武
其親稱為遺直 **魏顆** 魏武子擊之子初武子有嬖妾武
以為殉及卒顆從治命嫁之夜夢老人曰余而所嫁
穎見老人結草以亢回故獲之夜夢老人曰余而所嫁
婦人之父也爾用先 **韓厥** 晉人景公時為司馬鞏之後
人治命余是以報 **韓厥** 大敗齊師能執臣禮於齊君
駢陵之役逐鄭伯不敢速 **知榮** 景公時佐中軍食於
遷新田用其謀卒謚曰獻 **知榮** 景公時佐中軍食於
知後因號知氏却之戰知榮沒於楚首求於楚而歸之
迎立倬公備政施德晉以復霸代韓厥執政卒謚曰武
士匄 子厲公時嗣父職悼公立以為卿聘魯拜彤
弓之賦使將中軍讓於荀偃而佐之故其下皆讓

後代僂執政卒謚呂相晉人父錡卿之後佐知武子獲

曰宣號范宣子射共王中目楚使養由基射死之相魏絳

事厲公嘗使絕秦悼公時使佐下軍卒謚宣子

穎弟事晉悼公為軍司馬因言和戎有五利公說之使

絳盟諸戎勸公脩政息民三駕而諸侯平蕭魚之會為

下軍佐卒謚曰莊孫舒去車趙武衰曾孫父朔為屠岸

用卒以勝翟人卒謚曰獻趙武賈所殺朔妻成公姊

遺腹生武賈索之急賴程嬰杵臼以免後立為卿相悼

公薄諸侯之幣而重其禮諸侯以是睦於晉卒謚曰文

伯瑕將火日食知魯衛惡之子彌牟號景伯嘗責宋不

輸粟於王城成周張老司馬又立為卿以讓魏絳見趙

又責宋不受功張老司馬又立為卿以讓魏絳見趙

文子為室巖斷不竭而歸責其韓起厥子兄曰無忌厥

忘義子君呂仕為中軍司馬韓起厥子兄曰無忌厥

辭以疾請立起悼公以無忌為仁使掌公族大夫起代

父為卿平公時使聘于周王使請事所對辭不失情聘

魯觀易象春秋聘鄭諸大夫賦士鞅荀子晉悼公伐秦

之末年代趙武為政卒謚曰宣士鞅荀子晉悼公伐秦

蘇秦死後遂破從約說六國事秦歸報未至而惠王卒

魏絳

呂相

趙武

伯瑕

張老

韓起

士鞅

荀子

魏絳

呂相

趙武

伯瑕

張老

韓起

士鞅

荀子

魏絳

呂相

趙武

伯瑕

張老

韓起

士鞅

荀子

魏絳

呂相

趙武

伯瑕

張老

韓起

士鞅

荀子

魏絳

呂相

趙武

伯瑕

張老

韓起

士鞅

荀子

魏絳

呂相

趙武

伯瑕

張老

韓起

士鞅

荀子

魏絳

呂相

趙武

伯瑕

張老

韓起

士鞅

荀子

魏絳

武王立不說儀儀乃脫身相魏蘭相如趙城人戰國時任趙劬為舍人
 償成相如紹取魏人游說諸侯欲事魏中大夫
 以歸趙王拜為上卿范雎無以自資而先事魏中大夫
 須賈為賈所譖魏相欲殺公孫衍魏之陰晉人號羣首
 之脫身入秦為相封應侯蘇秦從約與張儀不善而去秦儀卒復
 歸秦秦欲相之為其茂所問復之魏漢紀信趙破
 為將軍項羽攻策陽急信自請乘漢王車鄧都人漢景
 黃屋左纛以誑楚漢王問出信為羽焚死帝時為中郎將取直言拜濟南太守公廉有
 勇氣後遷中尉行法不避貴戚時號蒼鷹衛青平陽
 姓鄭武帝時拜太中大夫霍去病
 伐匈奴立大功封長平侯子伉不疑登皆封侯霍去病
 平陽人為少言不泄有氣敢往善騎射武帝朝從衛
 青為嫖姚校尉凡六出擊匈奴以功封冠軍侯加驃騎
 大將霍光夫病異母弟武帝朝為奉車都尉出入禁闥
 軍霍光二十餘年未嘗有過受遺詔輔昭帝百姓充
 實四夷賓服及廢昌邑王立宣帝前後秉司馬遷龍門
 政二十年甘露中國形圖形閣居第一

談為太史令遷十歲誦古文弱冠游江淮得沅湘涉汶
 泗過梁楚以歸太初中為太史令因論李陵得罪幽而
 發憤備史記劉向楊尹翁歸平陽人文武兼備清潔廉
 雄皆稱其有良史才尹翁歸平陽人文武兼備清潔廉
 拜東海太守以高第入守右扶風治為三張敞平陽人
 輔最三子皆為郡守少子岑歷位九卿張敞平陽人
 祿大夫宣帝朝敞以察廉為其泉倉長後為京兆尹九
 年以經術自輔號稱職坐揚渾免其有賊起為刺史盜
 平守太原郡微為胡建河東人武帝朝守軍正丞時監
 左馮翊會病卒胡建軍御史為奸建斬之以聞遂顯
 名當世後為渭城令甚有治聲裴潛聞喜人仕為代郡
 上官安以私憾捕連連乃自殺裴潛守時烏桓驕恣前
 守不能治潛單車之郡無以國賈逵襄陵人魏文帝
 恩威遂皆讜服後為尚書令國賈逵襄陵人魏文帝
 外備軍旅內治民事長吏不如法者皆奏免之帝曰真
 刺史矣通用渠二百里名賈侯渠子充晉元勳仕至尚
 書關羽解人事蜀先主稱萬人敵拜前將軍假節鉞威
 風死為神二子衛凱安邑人漢末曹操辟司空掾為魏
 平興亦知名

特封關鄉侯頤以文章顯好古文鳥母立儉明帝時為

篆隸草受詔典著作撰述至數千篇儉

尚書郎累遷至荊州刺史及帝欲討遼東以

儉有幹策徒刺幽州以定遼功進封安邑侯

裴秀潛子仕魏為侍中尚書秀少好學八歲能屬文時語曰後進

領袖有裴秀仕魏為黃門侍郎即散騎常侍嘗改定官制

及作禹貢地圖秀從弟容儀俊爽博涉羣書少

累封至濟川侯裴楷與王戎齊名武帝時累官散騎

侍郎後遷中書令裴頠帝時為國子祭酒累遷尚書侍

終開府儀同三司裴頠帝時為國子祭酒累遷尚書侍

中後為趙王倫所害晉俗尚

虛無頹著崇有論以矯之

韋忠平陽人少慷慨有志

關廬墓藜藿不充徵辟不就武帝朝為郡功曹會山羗

破郡射太守陳楚忠願伐死賊義之舍去後以鎮西太

將軍討叛者矢

衛瓘顓子蚤以孝稱明識清允弱冠初

盡不屈而死

艾軍平蜀進位太保嘗請改九

品立卿舉里選後為賈后所殺

衛玠權孫父恒歷官黃

四體書勢與父權同遇害玠風神秀異見者以為玉人

好談玄理累官太子洗馬後移家建業人士聞其名觀

者如李矩平陽人勇毅多權畧永嘉初領河東平陽太

封平鄧攸襄陵人以孝稱永嘉之亂棄子負姪以避賊

陽侯元帝時拜吳郡守載米之郡唯飲長水刑政

清明百姓歡悅累

郭璞聞喜人博學高才工詞賦時有

遷尚書右僕射

襄中書由是洞知五行卜筮之術占驗甚多撰洞林新

林卜韻爾雅註數十篇又注三蒼方言山海經楚辭詩

賦數十萬言避地過江元

帝重之以為著作佐郎

薛安都汾陽人少以

時隨柳景元克關陝為雍秦二州都統後為左軍將

軍單騎斬魯爽人比之關羽斬顏良以功遷爵為侯

薛

辯汾陽人父強有大志與王猛齊名辯倣儻多大畧初

賜爵汾陰侯孫湖篤

裴駿聞喜人父雙碩後魏弘農太

志於學為河東太守

率鄉豪奔赴太武補中書博士崔浩目為

裴敬憲駿從

三河領袖後轉中書侍郎卒贈聞喜侯

博才清後魏時舉秀才高第除太學博士工隸草解音

律世有德於鄉賊過其宅輒相約不犯弟莊伯有才器

博識多聞後魏臨淮王引為記室參軍敬柳宗雅有器

憲病莊伯晝夜侍側遇病卒世嗟悼之柳宗

量學行後魏時舉秀才高第歷尚書郎中孝文嘗遣崇

檢斷監池爭訟及經畧荆郢累遷河中太守境內帖然

柳蚪解人後魏大統中為洛陽行臺郎中掌文翰後遷

文無古今柳世隆解人晚年以談義自高喜彈琴古稱

威將軍子俊梁僕射俊子明義與太守明子裘駙馬

都尉元帝時使魏江陵陷遂入關中仕周封昌樂公

松之聞喜人仕劉宋為中書侍郎裴延儁聞喜人祖雙

父崧行平陽郡事延儁少孤孝事後母涉獵墳典後魏

時舉秀才累官至幽州刺史考績為天下最後歷中書

今裴佗聞喜人五舉秀才再舉孝廉以高第除中書博

清白任真不事家產子裴果聞喜人祖思賢父遵皆刺

讓之為北齊清河守裴果史果慷慨有志畧為後魏

平陽郡丞以征討功授河北郡守後從楊擲正平人少

周文帝戰河橋勇冠當時進爵為公

魏拜伏波將軍元顥入洛孝莊帝南討至馬渚擲具舟

以濟王師顥平封肥如縣伯後從孝武入關進侯爵

裴寬聞喜人祖德歡魏中書侍郎都督與東魏戰被擒遁後

封夏陽裴俠解人祖思齊拜議郎父欣西河守俠七歲

縣男侯爵後為河北郡守清真奉裴邃河東人徙壽陽

柳宗雅有器

柳宗

柳蚪

柳世隆

裴延儁

裴佗

裴果

裴擲

裴邃

裴俠

裴寬

裴文舉

裴叔業

裴樂遜

裴蘭

裴陳

裴州

裴時

裴進

裴位

裴苦

也子孝通博學有雋 **薛寘** 汾陰人西魏時領著佐郎才累官常山太守

以功進爵為侯時改物割制 **柳遐** 聞喜人初仕梁蕭詧

行服後周禮真等對酌詳定焉 **柳遐** 捕寇薛去讀書誓殂

導人務先以德子靖歷河南廣德兩郡守人畏愛之 **張**

元 後周內城人年十六祖失明元晝夜祈禱一夕夢神

立祠謂之 **薛澄** 汾陰人家貧躬耕以養祖母有暇則覽

儀制多闕周文令 **澄** 柳機 後周為華州刺史高祖欲

與盧辨等參定之 **柳機** 後周為華州刺史高祖欲

受禪周臣皆勸機獨義形於色後歷刺華冀兩川俱稱

寬惠子述性明敏有幹畧隋仁壽中與兵部尚書參掌

機 **薛道衡** 汾陰人少負才名北齊時為散騎常侍與諸

柳莊 解人博覽寶籍仕梁為黃門侍郎高祖踐祚莊又入朝高

祖深慰勉之莊奉書入關及高祖踐祚莊又入朝高

政事蘇威補其兼有世務學業 **柳旦** 龍川守開設學

校大變其風徵為太常少卿判黃門侍郎事大柳肅者

亦機弟為太子洗馬坐除名煬帝召守禮部侍郎轉工

部每征遼東 **裴矩** 轉他縣學涉經史高祖即位擢給事郎

政事多歷歲年後難處 **柳昂** 機族兄父敏事後周歷清

危亂未虧廉謹之節 **柳昂** 機族兄父敏事後周歷清

隋加上開府出為潞州刺史乞 **柳稚亮** 機從弟父檜周

建學制禮以移風俗高祖從之 **柳稚亮** 華陽太守為賊

所害雒亮年十四哀毀逾禮武帝時賊黃眾寶率所部

歸長安雒亮手斬復讐累遷內史中大天爵汝陽縣子

伯爵 **裴蘊** 聞喜人隋初平陳超拜開府禮賜優給歷

趙綽 河東人開皇初為大理丞處法平允累遷少卿高

綽執不可帝怒命斬綽曰執法一 **韓擒虎** 河東人容

心不取愛死乃釋之及卒帝為流涕 **韓擒虎** 貌魁岸文

帝時拜廬州總管委以平陳之任及大舉擒 **王通** 龍門

篤學既然而有濟蒼生之志詣長安奏太平十二策不見

用退居河汾教授做古作經又為中說以擬論語大業

見

初徵不至及卒門人謚曰張文翹有清政教子姪皆明

經自達文翹通三禮易詩書春秋三傳家貧灌園為業

仁壽中辟舉不應事母至孝以德化人及卒鄉人立碑

為唐裴寂唐高祖起義兵及高祖即位累遷尚書左僕

射拜司空卒張玄素曹寶建德執將殺之邑人千餘號

泣請代釋之唐太宗即位擢侍御史遷給事中時治洛

陽宮上書諫止魏徵嘆其有回天之力歷太子左庶子

張志寬安邑人居父喪哀毀嘗為里正忽詣縣稱母疾

妄擊於獄馳驗如言乃恩遣之母終負柴紹唐高祖人尚

土成賈高祖遣使拜散騎常侍表其閭柴紹唐高祖人尚

平陽公主高祖即位以功封霍國公貞薛大鼎高祖時

觀初平梁師都累加至鎮軍大將軍薛大鼎高祖時

為山南道副大使開屯田以實倉廩遷滄州刺史浚渠

通商民歌曰新滿通舟折利屬滄海魚鹽至昔徒行今

公德滂被薛收薄從討王世充及平劉黑闥收為書

漢露布或馬上占辭設敏如素構後封汾陰薛元敬少

縣男子元超九歲襲父爵高宗朝拜中書令薛元敬少

從父收族兄德音齊名世稱河東三鳳唐初為天策府

記室參軍又與十八學士之選後除太子舍人專掌文

翰王績通之弟隋大業中舉孝悌廉潔授秘書正字還

詔門下省官給酒一斗飲至五斗不亂著薛稷道衡曾

五斗先生傳及醉鄉記貞觀中撰隋書薛稷道衡曾

如良金美玉畫畫皆名天下舉進士累官禮部郎中更

至兩省景龍末為諫議大夫昭文館學士睿宗朝封晉

公柳沖蒲州虞鄉人父楚賢隋末為河北縣長歸唐貞

龍中備國史及姓系錄唐興言諧學薛仁貴龍門人應

者以路敬淳為宗柳沖韋述次之薛仁貴龍門人應

衣階陣立奇功太宗曰朕不喜得遼東喜得虎將累官

左武衛將軍封河東縣男子訥子徵並羽林將軍賜

金吾王勃文通之孫父福疇為雍州司功參軍勃六歲善

將軍王勃文通之孫父福疇為雍州司功參軍勃六歲善

福時坐勃故左遷交吐令勃往省父道出洪州為閩都

督作滕王閣序眾嘆其天才弟勛勸助皆第進士著才

名 盧陵 龍門人舉進士官至工部尚書讀書龍 裴行儉

聞喜人貞觀中舉明經仕為長安令高宗時累遷吏部

侍郎典選有知人之明後拜禮部尚書卒謚曰獻子光

庭開元中拜 裴琰之 年甚少積案數百省決一日畢號

相卒謚忠憲 裴琰之 年甚少積案數百省決一日畢號

睿宗當罕造金仙玉真二觀灌諫止開元中拜吏部尚

書 裴炎 喜人寬厚有奇節明經及第拜中書令武后

嶺南時其從弟仙先為太僕丞求而陳得失太后怒命

杖於朝堂長流灤州中宗復位召還累官工部尚書

張嘉貞 秦二州都督政以嚴辨開元中拜中書令弟嘉

祐任金吾衛將軍每朝軒蓋騶道 裴敬彝 聞喜人曾祖

盈間巷時號所歸坊曰鳴珂里 裴敬彝 聞喜人曾祖

大夫哭母喪明與兄弟八人皆以孝稱被旌表敬彝性

警敏七歲能文唐高祖特為監祭御史從歷太子左庶

祖武后時為酷 裴守真 中為司府丞以忤旨出為汴梁

吏所陷死嶺南 裴守真 中為司府丞以忤旨出為汴梁

司馬後為寧州刺史吏民懷其政子餘中明經累官

冀州刺史次子耀卿權董子科累官京兆尹請廣漕運

以實關補拜同平章事充轉運使置 敬暉 平陽人累官

河陰集津三門倉省運費三十萬緡 敬暉 平陽人累官

安以治幹聞誅二張迎復中宗以功 柳澤 言笑風度方

名 盧陵 龍門人舉進士官至工部尚書讀書龍 裴行儉

聞喜人貞觀中舉明經仕為長安令高宗時累遷吏部

侍郎典選有知人之明後拜禮部尚書卒謚曰獻子光

庭開元中拜 裴琰之 年甚少積案數百省決一日畢號

相卒謚忠憲 裴琰之 年甚少積案數百省決一日畢號

睿宗當罕造金仙玉真二觀灌諫止開元中拜吏部尚

書 裴炎 喜人寬厚有奇節明經及第拜中書令武后

嶺南時其從弟仙先為太僕丞求而陳得失太后怒命

杖於朝堂長流灤州中宗復位召還累官工部尚書

張嘉貞 秦二州都督政以嚴辨開元中拜中書令弟嘉

祐任金吾衛將軍每朝軒蓋騶道 裴敬彝 聞喜人曾祖

盈間巷時號所歸坊曰鳴珂里 裴敬彝 聞喜人曾祖

大夫哭母喪明與兄弟八人皆以孝稱被旌表敬彝性

警敏七歲能文唐高祖特為監祭御史從歷太子左庶

祖武后時為酷 裴守真 中為司府丞以忤旨出為汴梁

吏所陷死嶺南 裴守真 中為司府丞以忤旨出為汴梁

司馬後為寧州刺史吏民懷其政子餘中明經累官

冀州刺史次子耀卿權董子科累官京兆尹請廣漕運

以實關補拜同平章事充轉運使置 敬暉 平陽人累官

河陰集津三門倉省運費三十萬緡 敬暉 平陽人累官

安以治幹聞誅二張迎復中宗以功 柳澤 言笑風度方

嚴景雲中為鎰曹參軍太平公主奏復斜封官澤請闕

上疏不報開元中為殿中侍御史周慶立造奇器進澤

諫玄宗 張琬 汪所誅琬素以雋州都督被誣為御史揚

善之 張琬 汪所誅琬素以雋州都督被誣為御史揚

刑宗謂孝子不顧命殺之可成其志 裴冕 河東縣人

臨刑琬色自如曰下見先人夫復何恨 裴冕 河東縣人

勸進以功拜左僕射自製巾子人爭效之號僕射巾

裴寬 琬之從子擧拔萃累官河東刺史父旱寬入境

弟八人皆擢明經代宗時為河東租庸鹽鐵使 呂謹 河東人第

擢明經代宗時為河東租庸鹽鐵使 呂謹 河東人第

未歷殿中侍御史趨靈武見肅宗拜御史中丞所陳事

皆納後擢同平章事出為江陵尹治有威惠民歌咏之

皆納後擢同平章事出為江陵尹治有威惠民歌咏之

皆納後擢同平章事出為江陵尹治有威惠民歌咏之

皆納後擢同平章事出為江陵尹治有威惠民歌咏之

皆納後擢同平章事出為江陵尹治有威惠民歌咏之

皆納後擢同平章事出為江陵尹治有威惠民歌咏之

皆納後擢同平章事出為江陵尹治有威惠民歌咏之

皆納後擢同平章事出為江陵尹治有威惠民歌咏之

皆納後擢同平章事出為江陵尹治有威惠民歌咏之

皆納後擢同平章事出為江陵尹治有威惠民歌咏之

盧綸使河中人德宗時韋渠牟表其才召見帝有所作

耿漳夏侯審李端皆能子裝遵慶中代宗朝累官尚書右

詩齊名號大器十才子裝遵慶中代宗朝累官尚書右

葉射知選事每薦賢有未謝者輒以為耻諫疏皆削其

藁所著有王政記曾孫樞第進士有經世才為朱全忠

折柳芳解人肅宗時與韋述綴緝吳兢所次國史凡百

集賢院以議論劾切忤執政張延賞通吏治大曆初除

出為婺州刺史福建觀察使張延賞通吏治大曆初除

河南尹治行第一更四鎮所至民頌其愛後拜中書侍

郎同平章事子弘靖元和中和平章事繼祖父為相特

號三相王質通五經孫少孤客壽春力耕養母講學授

張家以直諫出為隰州刺史後為河南尹樊澤舉賢良

大夫以直諫出為隰州刺史後為河南尹樊澤舉賢良

終宣歙觀察使清白畏慎所至有惠愛節度使威惠著

方正有將帥器德宗時累官山南東道節度使威惠著

襄漢間後加尚書右僕射子宗師累官絳州刺史政暇

留心文事為文寄董晉節使回紇德宗立授御史中丞

古為韓愈所稱董晉節使回紇德宗立授御史中丞

貞元中拜相後封隴西郡公四子全道著范希朝虞鄉

作郎溪秘書郎全素太子舍人澥太祖復為振武節度使

宗幸奉天以戰守功累遷御史中丞復為振武節度使

邊人不取橫憲宗時檢校尚書左僕射歷朔方河東節

度使時柳晟為解人少以孝聞從德宗幸奉天日請說賊

號名將柳晟為解人少以孝聞從德宗幸奉天日請說賊

節度使京兆遷山西南道柳宗元父鎮毅中侍御史宗元

文章卓犖第進士中博學宏詞科拜監察御史坐王叔

文黨貶永州司馬徙柳州刺史為文益進與韓愈齊名

世號柳柳州薛珽一遷楚州刺史德宗命使者分諸道

有文集傳世薛珽一遷楚州刺史德宗命使者分諸道

黜陟趙資盧翰等交薦之拜裴濟元和初擢左補闕遷

中散大夫賜金紫除司農卿裴濟元和初擢左補闕遷

起居舍人憲宗喜方士瀕舉秦漢事以諫帝怒裴均

貶江陵令穆宗立召拜刑部郎中卒諡曰敬裴均

人器局峻整舉進士四遷考功員外郎翰林學士憲宗

朝拜中書侍郎集賢殿大學士均引李絳崔羣與同列

及擢裴度裴度師討平淮蔡策勳封晉國公加中書令

等知制誥裴度師討平淮蔡策勳封晉國公加中書令

裴度師討平淮蔡策勳封晉國公加中書令

裴度師討平淮蔡策勳封晉國公加中書令

裴度師討平淮蔡策勳封晉國公加中書令

裴度師討平淮蔡策勳封晉國公加中書令

裴度師討平淮蔡策勳封晉國公加中書令

裴度師討平淮蔡策勳封晉國公加中書令

裴度師討平淮蔡策勳封晉國公加中書令

裴度師討平淮蔡策勳封晉國公加中書令

裴度師討平淮蔡策勳封晉國公加中書令

裴度師討平淮蔡策勳封晉國公加中書令

裴度師討平淮蔡策勳封晉國公加中書令

卒謚文忠度以身係天下輕重者三十年歷薛存誠
 事四朝以全德終始子識大理卿諡為學士薛存誠
 人中進士第憲宗時累官御史中丞浮屠鑿虛倚宦豎
 為姦坐事下獄存誠窮劾得賊數十萬有詔釋之存誠
 不敢奉詔鑿虛卒抵死子廷老及進士薛莘寶鼎人七
 第讜正有父風文宗時累官翰林學士薛莘世祖道實
 隋禮部尚書父禮唐奉天尉華為長安令歷魏州呂渭
 刺史憲宗時以治行遷御史大夫後封河東郡公
 河中人舉進士建中末為禮部侍郎時中書省有古柳
 枯死德宗自梁州還復榮茂人以為瑞柳謂令貢士賦
 之子温有奇表藻翰精好舉進士薛戎寶鼎人年四十
 官至尚書郎嘗作凌煙閣功臣贊薛戎不仕客陽羨山
 觀察使辟署不就自放江湖間後因藩府交奏為河南
 令累遷浙東觀察使所部苛禁悉弛之弟放舉進士累
 官刑部衛次公河東人建中中間進士歷殿中侍御史翰
 侍郎多所持正後以檢校工部元亮初為駕部食外郎清慎
 部侍郎為淮南節度使崔元亮初為駕部食外郎清慎
 自持太和中和改諫議大夫每遷官厭讓形於色文宗時
 以直諫著名朝廷推為宿望移疾歸東都召為魏州刺史

史司空圖河中人咸通末擢進士拜諫議大夫不起圖
 悉圖唐與節士文人時盜賊所過殘暴獨不入

王官谷士人依以避難哀帝弑圖聞不食而卒

迪河東人為明敏善治財賦精於簿書梁太祖用兵
 資功臣太祖曰叶贊之功惟

裴公相有之他日不足當也裴暉河東人仕唐為禮部
 宰相桑維翰所放進士維翰過暉暉不迎送人問之

曰我見桑公於中書庶寮也桑公見我於私第門生也

句也送望訓州觀祭制置使後封開國侯贈太尉袁彥

河東縣人少以橋勇應募嘗從周世宗討淮宋王繼勳

南累官彰信軍節度使宋初加檢校太尉

陝西平陸人初仕周歷憲麟等州刺史宋初授道州刺

史有武勇在軍陣常用鐵鞭苗訓之術周未以散指揮

鐵藥鐵搥軍中目為王三鐵苗訓之術周未以散指揮
 使從宋太祖北征視日上復有一日父相摩盪指謂楚
 昭輔曰此天命也後累官檢校工部尚書子守信知筭

造乾元晉累官董孝章又有潞州人真宗時十世同居同特

至司天少監趙友七世同居以所在請劉綜累官陝西轉運副使景

加旌表從之仍獨其課調劉綜累官陝西轉運副使景

德中拜樞密直學士知并州綜強敏有材所薛田河東

至以幹治稱弟綽舉進士官至刑部郎中薛田河東

少師種放與魏野友善進士起家歷知河南府天雄軍

益州累遷右諫議大夫知延同二州卒田性和厚初以

幹敏數為姚宗明於邊廬墓終身唐時表其門柩雲生

大臣所稱岳岳生君儒君儒生師正四世皆廬墓至宗明十世

同居慶曆中復其家是後又三世同居孝睦不替王

曙中累官樞密直學士知益州仁宗時拜同中書門下

平章事卒謚文康子益柔少力學通薛奎舉進士第一

羣書官至龍圖閣直學士知應天府推官能辯疑獄累

乃推里人王巖而勉其下任為隰州知政事卒謚簡肅奎

官樞密直學士知益州仁宗時參知政事卒謚簡肅奎

性剛不苟合遇事孫復秦山著春秋尊王發微十二篇

敢言尤能知人

范仲淹富弼薦擢校書郎國子監直講召為通美說書

遷殿中臣卒仁宗命其門人祖無擇就其家得書丁五

萬言錄張觀宗時權御史中丞條上十餘事拜同知樞

密院上後遷尚書左丞卒觀趣尚恬曠持廉薛顏萬泉

少欲仁宗嘗飛白書清字賜之以賞其節薛顏萬泉

三禮中第歷河東陝西轉運使河中浮橋歲為水所敗

顏醜上流為支渠以救水怒因取渠水既田民頗利之

仁宗即位司馬池陝州夏縣人少喪父家貧數十萬悉

遷給事中司馬池推諸父而自力讀書舉進士知光山

孫仁宗用自知鳳翔府召知諫院表懇免上曰人皆嗜

進池獨嗜退官至天章閣待制知晉州長子旦清直敏

強累官知安州從子劉永一夏縣人孝友廉謹熙寧初

里官至太常少卿劉永一夏縣人孝友廉謹熙寧初

持竿立門前見他人物流入者輒為捕出之鄉人負債

不肯償立焚其券兄泰為醫助教居親喪不飲酒食肉

終三年司馬光傳之司馬光端明殿學士知永興軍上

以為今士大夫所難司馬光端明殿學士知永興軍上

疏極言青苗助役法不便出判西京留臺退居洛十五

年哲宗初立召拜左僕射罷青苗法入謂元祐相業有

年哲宗初立召拜左僕射罷青苗法入謂元祐相業有

年哲宗初立召拜左僕射罷青苗法入謂元祐相業有

年哲宗初立召拜左僕射罷青苗法入謂元祐相業有

年哲宗初立召拜左僕射罷青苗法入謂元祐相業有

年哲宗初立召拜左僕射罷青苗法入謂元祐相業有

年哲宗初立召拜左僕射罷青苗法入謂元祐相業有

年哲宗初立召拜左僕射罷青苗法入謂元祐相業有

年哲宗初立召拜左僕射罷青苗法入謂元祐相業有

年哲宗初立召拜左僕射罷青苗法入謂元祐相業有

年哲宗初立召拜左僕射罷青苗法入謂元祐相業有

年哲宗初立召拜左僕射罷青苗法入謂元祐相業有

年哲宗初立召拜左僕射罷青苗法入謂元祐相業有

旋乾轉坤之功著述甚多卒贈太師封溫國公諡侯仲

文正子康端謹至孝舉明經累官司諫直集賢院

良游人欲館仲良者仲良見其家壁垂佛像几積佛書

即去之宋子稱薛向願之孫制置解鹽兼提舉買馬又

其學清白勁正薛向歷知數州皆有能聲元豐初同知

樞密院事卒謚恭敏向幹局絕人元善商財計筭無

遺策子紹彭有翰墨名中子嗣昌官至刑部尚書

馮朴光兄旦之孫少育於外祖范純仁紹聖黨事起父

道恩補官靖康初以兵部侍郎使趙鼎聞喜人崇寧中

金握節而死贈兵部尚書謚忠潔趙鼎進士隨高宗南

渡累官殿中侍御史陳四事遷御史中丞初鼎薦張

浚後並相協心以圖復興之功與秦檜論和議不合罷

政謫嶺南在吉陽不食而卒孝孟宗政絳州人父林從

宗時贈太傅豐國公謚忠簡孟宗政絳州人父林從

家焉宗政有膽畧為京西鈐轄駐劄襄陽屢敗金人代

許國為荆鄂都統制置忠順軍威振境外金人呼為孟

爺爺宗政好賢樂善於有功者必賞有罪者親

必罰死之日邊城為罷市勸哭子珙亦為名將

襄丙城人性穎悟日記千餘言大定初進士世宗將幸

大軍節度使卒襄於春秋左李華一再誦報記不忘舉

傳至於地理氏族無不該貫李華一河津人性穎悟讀書

進士累官戶吏二部尚書貞祐中拜參知政事後出知

平陽府城被圍屢出戰裨將出降華自殺贈尚書右丞

段鐸里曰雙桂鐸累官中奉大夫華州防禦使護軍後

以功封武威李愈絳州正平人慨陳尚志節正隆中進

郡開國侯李愈士為監察御史彈劾無所避累遷刑

郡侯卒謚清獻所著有狂愚集西李復亨榮州河津人

士調臨晉主簿貞祐間遷翰林直學士行三司事後拜

參知政事兼脩國史出為安國軍節度使元光初城破

侯仲

司

仁

父

純

紹

聖

黨

事

起

父

道

恩

補

官

靖

康

初

以

兵

部

尚

薛向

願

孫

制

置

解

鹽

兼

提

舉

買

馬

又

其

學

清

白

勁

正

薛

向

良

游

人

欲

館

仲

良

者

仲

良

見

其

家

壁

垂

佛

像

几

積

佛

書

文

正

子

康

端

謹

至

孝

舉

明

經

累

官

司

諫

直

集

賢

院

侯

仲

部侍郎汴京
元 斬和 曲沃人 居鄉喜周貧乏 尊人以善
陷後并死 金貞祐間 兵擾團結 鄉人保障 後

仕元 知絳陽軍 政治公平 子用六歲 從張理之 學仕為
曲沃翼城 令累官 僉嶺北 湖南廉訪 司使以同知 晉寧

路致仕 父子忠 闕忠 平陽和川人 父衍仕 金歿於 王事
畫士林 稱之 忠 避安山 東家於 高唐 其子復善

屬文 仕元 累官 姚天福 絳州人 父君實 徙鴈門 天福讀
翰林學士 承旨 春秋通大義 至元中 拜監察御史

史時 詔罷各道 按察司 天福言 不可 權臣不悅 左遷 天
福 衡州 路同知 不就 後拜 參知政事 大興 尹綏 旬大治

許國禎 曲沃人 博通 經史 尤精 醫術 金末 避地 嵩州 後
元中 為禮部 尚書 嘗上 疏言 事多 見施行 所薦

引皆 知名 士卒 追封 薊國 公子 哀官 至大 司徒 **王士元**
平陽人 舉進士 歷官 風憲 遷國 子司業 以崇文 少監 致

仕士 元持 身廉 正文 行政 事皆可 師法 所著有 拙菴 集
賀賁 隰州人 父種 德徒 居京 兆 賁有 材畧 善攻 戰關 中

七十 餘兩 乃持 五千 兩獻 世祖 以助 軍後 以賁 總管 京
兆 諸軍 與魯 卒追 封雍 國公 謚 貞獻 子仁 傑及 孫惟 一

相繼 為上 **王恭亨** 平陽人 成宗 時給 事東 宮歷 太子 賈
都留守 卒謚 清靈 所著 **邢飛翰** 霍州人 性剛 果以 薦為 內御史

有康 莊文集 **邢飛翰** 伯顏 專政 飛翰 而質 其非 參議
佛家 鑿姦 邪復 廷劾 之 後以 兩淮 鹽運 司同 知致 仕

元末 兵亂 被執 不屈 而死 追封 工部 尚書 謚 忠義 **祭**
進德誠 絳州人 父 孫全 路州 知川 德誠 累官 太子 家令

何東 山西 道宣 慰司 同知 擊姦 吏 **徐毅** 趙城人 累官 監
軍稅 欽 延佑 中拜 遼東 廉訪 使

省為 治之 要悉 至刑 部尚 書中 書參 議御 史中 **張翥** 襄
丞能 彌綸 廢政 及卒 追封 平陽 郡公 謚 文靖

人以 詩文 知名 負大 節至 至中 累官 翰林 侍讀 學士 兼
國子 祭酒 勤於 誘掖 後以 學士 承旨 致仕 封 潞國 公所

為詩 文甚 多僅 存律 詩及 樂府 三卷 嘗集 **李謙亨** 曲沃
兵興 以采 死節 死事 之人 為書 曰志 義錄

宗時 以儒 進歷 內臺 御史 時創 西山 寺謙 亨與 御史 四
人上 疏切 諫決 杖文 面安 置如 兒于 由是 海內 知名 後

召選 授浙 東海 右道 廉訪 **傅起巖** 汾西人 初為 承相 孫
使封 隴西 郡侯 卒謚 忠肅

使封 隴西 郡侯 卒謚 忠肅

使封 隴西 郡侯 卒謚 忠肅

使封 隴西 郡侯 卒謚 忠肅

中丞多著勲績卒謚正獻

行家蓄書至

二萬餘卷

郭思貞

襄陵人

以才辟總管府

守則

侍郎再遷

大郎河間路總管

褚君實

石樓人

為城所嚮守

淮安

路治中

累官

淮東

張巡

事聞

追封

衛國公

謚忠肅

喬彝

晉寧人

性高介

本朝 袁泰

萬泉人

洪武四年

進士

授湖廣

鄱陽縣丞

累官

右

奸邪不得肆志

蔡瑄

梁河人

洪武中以儀禮司序班

謬百司肅然

以養病

御製文以祭并賜

錫復其家

三年

蘭芳

真縣人

洪武

部右侍郎

才能著稱

祀春

通政司

參議

累陞

李寅

臨汾人

行超卓

高鐸

絳州人

才識明敏

登洪武

乙

李寅

才識卓

異登洪武

庚辰

進士

第累官

至刑部

侍郎

縣有善政

愛民

累官

陝西

布政司

石參政

賈正儀

聞喜

縣有善政

愛民

累官

陝西

布政司

石參政

御更有直聲

累官

河南

布政司

左參政

馬負圖

臨汾

武未中京

闡鄉

首初授

戶部

主事

王錫

翼城人

勤能著稱

累官

河南

左

布政使

李素

安邑人

宣德

庚

給事

官累官

通政司

右

通政

忠厚勤慎

不事

循飾

僚屬

敬愛

之

李素

安邑人

宣德

庚

給事

中累官

通政司

右

直有為

敷奏

詳雅

時論

稱之

李素

安邑人

宣德

庚

給事

中累官

通政司

右

通政

裂文

趙姬

晉文

公女也

初文公

為公

子與

趙

衰

奔

狄

以

狄

裂文

屏括樓嬰姬請迎省與其母既至姬請立者為嫡子使
 三子下之以叔隗為內婦而已下之及者為正卿請於
 成公曰微君姬氏則臣狄人也伯宗妻而好以直辯凌
 遂以中子奔括為公族大夫其老可立待也子何不
 人妻曰夫子好直言在者惡之其老可立待也子何不
 預結賢大夫以祐州犂焉伯宗乃得畢羊而交之未幾
 宗伯以譖死畢羊乃送叔姬正不容於晉去而之三室
 州犂于荆遂得免焉而遺之羊舌子不受姬曰不知受
 之邑邑人相與攘羊而遺之羊舌子不受姬曰不知受
 而埋之以明不與後攘羊事發都吏至發羊而視之其
 骨存焉都吏曰君子執羊范氏母晉范獻子之妻其三
 舌子不與攘羊之事矣范氏母晉范獻子之妻其三
 馬園中國中多株問曰柰何其少子曰可以三悅使民
 簡子從之少子歸伐其謀母數曰終滅范氏者必是子
 也夫伐功施勞鮮能布仁乘偽行詐莫能久弓工妻
 長後智伯滅范氏君子謂范氏母為知難本
 人之妻平公使繫人為弓三年乃成公引之公射不穿
 一孔公怒將殺弓人其妻請見曰妾夫造弓為之亦勞
 君不能射反以殺人妾聞射之道左手如拒右手如附
 枝右手發之左手不知平公以其言而射穿七札繫人

伯宗妻

伯宗妻而好以直辯凌

范氏母

晉范獻子之妻其三

弓工妻

晉

立得出而曲沃負魏大夫如耳母也秦立魏公子政為
 賜金三鑑曲沃負太子魏哀王使使為太子納妃而美
 王將自備焉曲沃負因款王門而上書王然其言敬氏
 勤行自備勞來國家而齊楚強秦不敢加兵焉
 河東人樊會仁之母名像子生會仁而夫喪母兄潛許
 人矯稱母患以召之既至覺之即携會仁遁歸兄追及
 逼與俱返像子誓以必死兄乃止會仁年十八卒母亦
 終像子曰夫死子亡老母不幸義無久活不食數日死
 裴淑美安邑裴矩之女適李德武方踰歲德武坐事徙
 汝必配他族淑美曰夫天也天可背乎願死無他志後
 十年矩欲改之淑美斷髮不食矩背敢奪其志德武後
 赦還遂為衛孝女長夏將入字無忘年六歲父為鄉人衛
 夫婦如初則在坐無忌遂以傳擊死之請吏趙氏女
 父廷客長則在坐無忌遂以傳擊死之請吏趙氏女
 請就刑太宗特免其罪賜之田宅以禮嫁之趙氏女
 人年二十未嫁寇亂被追驅之行度不能免給賊柴氏
 曰吾取所藏金以遺汝賊信之遂還後於廁而死柴氏
 襄陵人夫秦閏夫前妻遺一幼子未幾柴亦育子閏夫
 死柴辛勤紡績遺二子就學至正未長子被累法當誅

曲沃負

魏大夫如耳母也秦立魏公子政為

敬氏

晉

裴淑美

安邑裴矩之女適李德武方踰歲德武坐事徙

衛孝女

長夏將入字無忘年六歲父為鄉人衛

趙氏女

平

柴氏

陽

柴詣官泣訴曰吾次子性從患非長子也次子亦自以
為罪鞠之至死不易言官訊之得其情義柴之行遂釋
其長子而次子亦得不
李氏臨汾張晟之妻元末晟為
死事聞旌之復其家
道梗不得還子文爰甫九歲李紡績度日兵稍息遂與
子負骸骨歸葬守志不易
本朝未樂初詔旌其門

仙釋

馬丹晉狄人文侯時為大夫獻公時為慕正公滅狄
大夫靈公發仕之逼不以禮有迅風發
王喬明帝時為

丹入烟風中而去北方人尊而祠之
葉令喬有神術每朔望自縣詣朝帝座其來數密令太
史伺之言其臨至輒有雙鳧從東南飛來舉羅張之得

一寫乃所賜尚書官屬履也後天下玉棺喬沐
浴寢其中葬城東南土自成墳百姓廟祠之
孫博東

人讀書能屬文晚學道能使草木皆為火光照耀數十
里行大水巾身不沾濡人有疾指之言愈即愈出入山

間石壁如有穴者後入
曹仙媪引一犬息馬關關柳下
林慮山合神丹仙夫

一日至河將渡舟師拒之媪携女與犬俱化龕中土人立
登岸俄又登東岸石龕遂與女及犬俱化龕中土人立

廟祀 **張惠明**趙郡人結廬中條山遇混元子受高奔之
焉有感封妙濟大師

尋至西嶽尸解焉 **羅通**微臨晉人少時採薪山中遇閻
學長生遂冠褐五老山學步匪絕粒唐貞觀中忽一日

謂人曰我歸明日大會士庶萬人俄雷震地青龍躍
出通繼遂 **張果**隱中條山世傳數百歲其貌如年六七

跨而登仙 **張果**隱中條山世傳數百歲其貌如年六七
如紙置巾箱中束則以水噴之復成驢矣武后

召之即死玄宗召之來尋還山號通玄先生 **侯道華**
芮城人云自峨嵋山來詣中條道靖觀事周悟仙恒

如風狂人登危立險如履平地又好子史乎不釋卷因
數字壞登梁葺之得小金合中有丹遂吞之後上 **呂**

崑崙頂與雲鶴盤旋凌空而去時唐寅宗大中五年也 **呂**
崑崙頂與雲鶴盤旋凌空而去時唐寅宗大中五年也 **呂**

崑崙頂與雲鶴盤旋凌空而去時唐寅宗大中五年也 **呂**
崑崙頂與雲鶴盤旋凌空而去時唐寅宗大中五年也 **呂**

崑崙頂與雲鶴盤旋凌空而去時唐寅宗大中五年也 **呂**
崑崙頂與雲鶴盤旋凌空而去時唐寅宗大中五年也 **呂**

崑崙頂與雲鶴盤旋凌空而去時唐寅宗大中五年也 **呂**
崑崙頂與雲鶴盤旋凌空而去時唐寅宗大中五年也 **呂**

崑崙頂與雲鶴盤旋凌空而去時唐寅宗大中五年也 **呂**
崑崙頂與雲鶴盤旋凌空而去時唐寅宗大中五年也 **呂**

皆有道章身董之既訖工乃解衲置黃河

水而道章坐其上順流而去不知所之

師事梁右賓居阜山道院元末兵亂鄉人匿山中唯素

陽與師不去矣至求財不得欲殺古賓素陽曰師老矣

願以身代兵即刀故素陽刀曇延

忽斷為三兵皆驚異羅拜而去

延年十六身長九尺餘垂手過膝目光外射初聞講經

槃悟旨隋開皇間旱命延禱之其雨大注臨終遺啓云

法王御世最荷深恩護持

三寶終莫二言訖而逝

金舌和尚

趙人脩道中條山

召不至乃截其舌以進睿宗即命焚之

志寬

河東人博

為金舌夜哦經如故遂以金舌名之

涅槃池論為心要時以邑多虎暴郡督張遜命寬禱之

其患遂息唐貞觀中蒲晉旱寬曝烈日中二日須臾大

雨合境

圓鏡

本朝臨縣人早悟諸經案古嘗遊隰州妙

大明一統志卷之二十一

禪養龕坐其中器其徒曰吾將歸矣衆問其期

曰來日耳至期沐浴更衣焚香趺坐說偈而死

