

T 3027

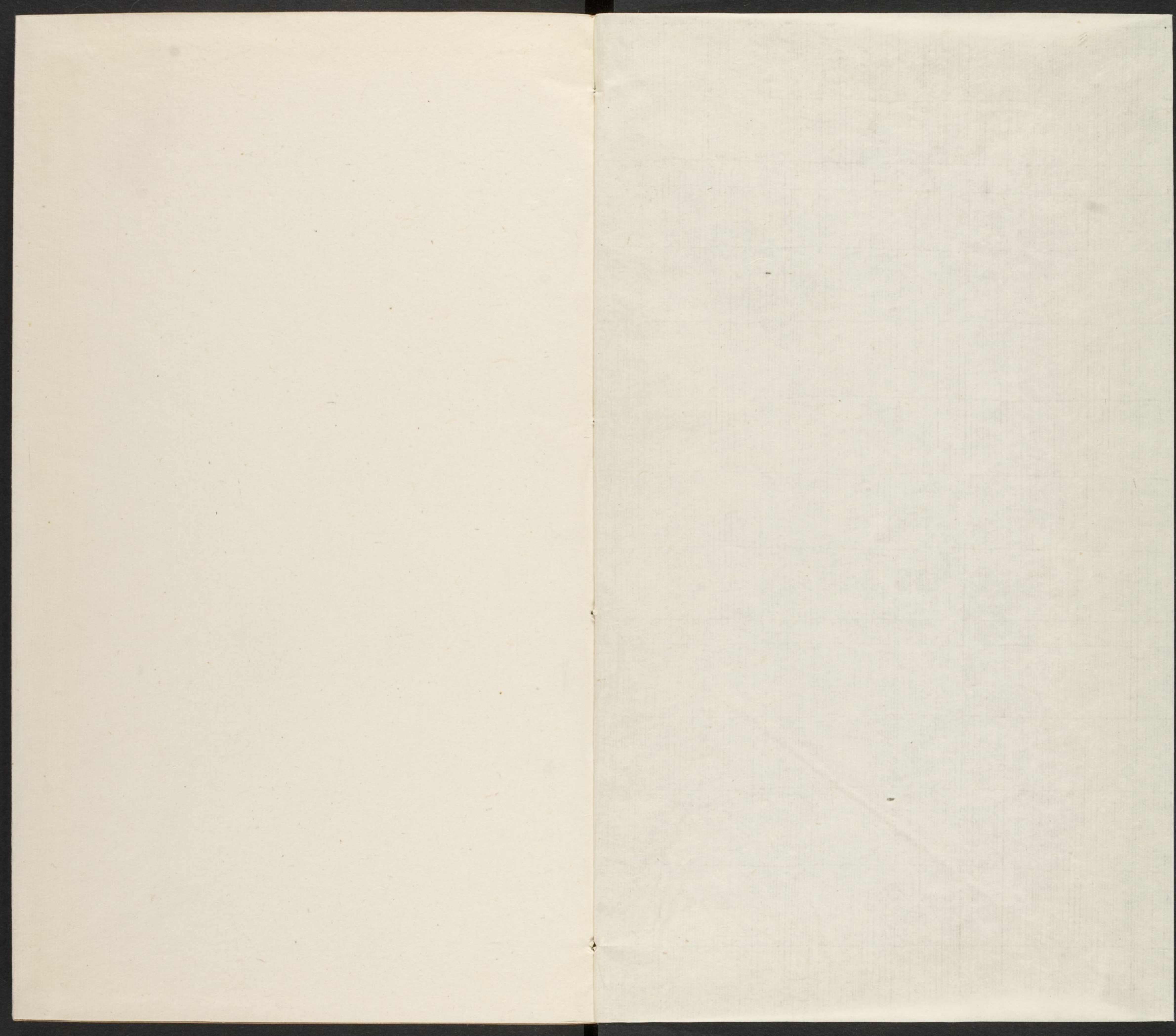
5672

52

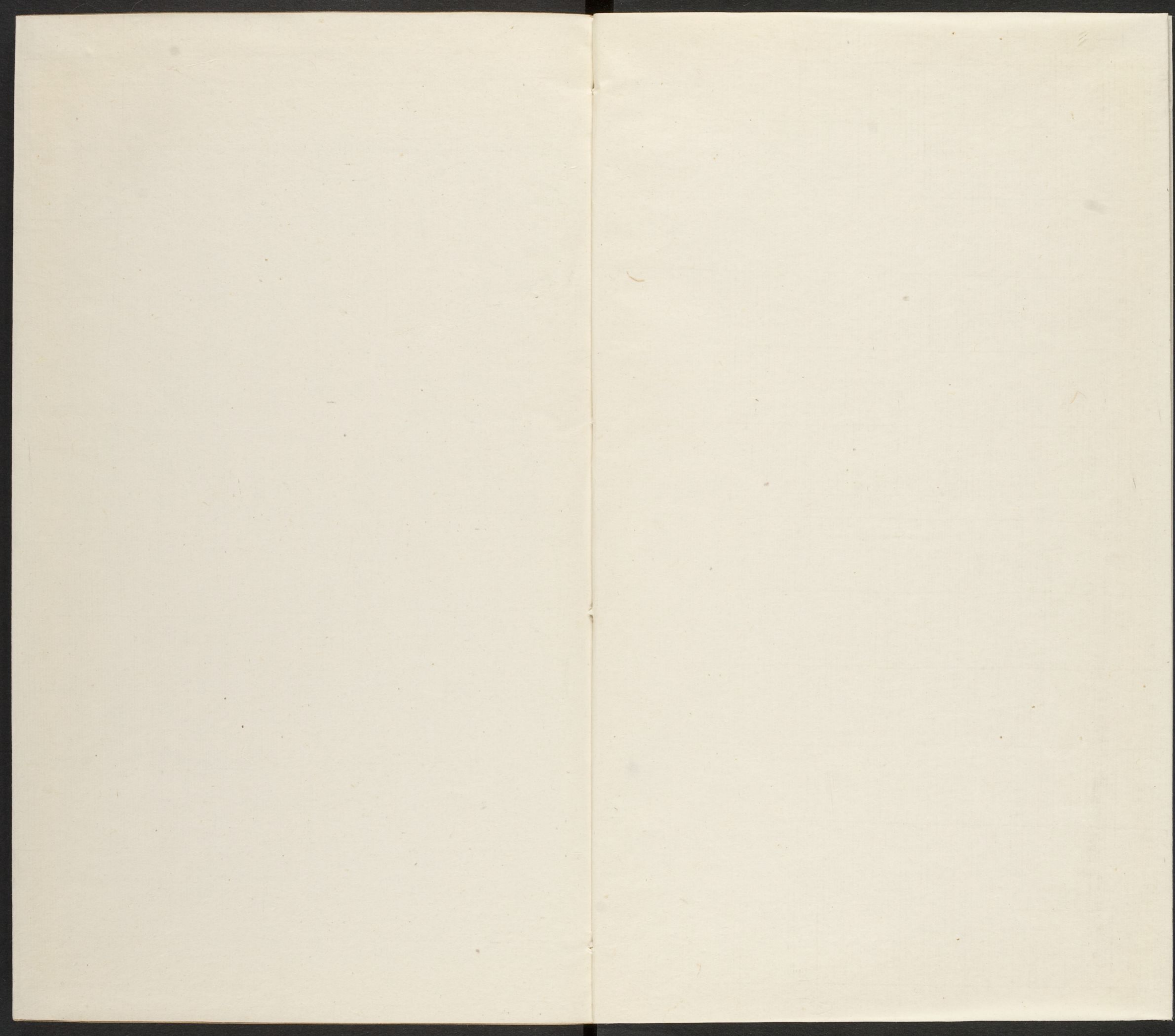
CM	0	1	2	3	4	5	6	7	8	9	10	11	12	13	14	15	16	17
Lab D50 2°	95/0/2	81/0/0	66/0/0	51/0/1	35/0/0	20/0/0	29/19/-54	55/-39/33	42/57/29	82/4/79	51/50/-13	50/-28/-29						
	38/14/16	66/16/18	50/-5/-22	43/-14/21	55/-9/-25	71/-32/0	62/34/60	40/9/-43	52/48/17	31/21/-21	72/-23/57	73/19/68						

Harvard College Library Imaging Services <http://imaging.harvard.edu>











JAN 20 1940

江西布政使司總叙

北至京師千二百里

圖書館藏

禹貢揚州之域星分牽牛而漢志以爲斗分王勃

滕王閣賦以爲翼軫者蓋地在吳頭楚尾之間無

定屬云秦爲九江郡地兩漢皆隸揚州刺史晉元

康分荆揚十郡立江州治豫章郡後乃移治武昌

唐初立洪州總管府隸江南道管洪饒撫吉虔南

平六州開元分江南西道採訪使江西之名昉此

建中陞節度使咸通加號鎮南軍宋初江南西路

安撫使統洪瑞袁虔吉撫臨江興國南安建昌等

十州元置江西等處行中書省及江西湖東道肅



政廉訪司 國朝置江西等處承宣布政使司領  
十三府置江西都指揮使司領四衛十一守禦千  
戶所置江西等處提刑按察司並治南昌分爲五  
道南昌府瑞州府屬南瑞道饒州府南康府九江  
府屬九江道廣信府撫州府建昌府屬湖東道吉  
安府臨江府袁州府屬湖西道贛州府南安府屬  
嶺北道歐陽脩集古錄云江西使院小史記唐崔  
祐甫撰陸蔚之書開元二十二年始分江南十七  
州爲西道宣州至于此凡十八使此碑以長慶三  
年立

南昌府

省下領一  
州七縣

水經注云春秋屬楚魯昭公七年楚令尹子蕩伐  
吳師于豫章卽此漢高帝五年始置郡風俗記云  
豫章以木氏都雷次宗古今記曰郡松陽門有樟  
樹高七丈五尺大二十五圍枝葉扶踈庇蔭數畝  
漢官儀謂豫章生庭中高帝取以名郡焉及立番  
君吳芮爲長沙王郡屬之後漢陳蕃爲太守署徐  
穉爲功曹蕃在郡不接賓客惟穉來特設一榻去  
則懸之此卽懸榻處也晉太康中望氣者以豫章  
廣陵有天子氣乃封愍懷太子爲廣陵王鎮豫章



其後懷帝竟以豫章王登大位東晉爲江州刺史  
治宋齊以還並爲豫章郡隋平陳罷郡爲州名之  
曰洪以地爲洪崖先生所居也隋末林士弘蕭銑  
迭據之唐武德初置洪州都督府天寶間改豫章  
郡寶應元年避代宗諱去豫只稱章建隆元年南  
唐李景遷都于此始改南昌謂之南都其子煜仍  
徙回金陵宋迄南渡皆曰洪州後以孝宗潛藩陞  
隆興府元因改隆興路 國初名洪都府尋易今  
名○輿地碑目云豫章舊志一卷晉會稽太守熊  
默撰□豫章事實豫章古今志俱雷次宗撰見隋

經籍志崇文總目等書□唐豫章冠蓋盛集記獨  
孤及撰舊石柱記嚴譔文新石柱記來某撰佚其  
名□豫章記三卷南唐徐廙撰□洪州圖經宋李宗  
諤編○唐洪州都督張九齡郡內閒齋詩郡閣晝  
常掩庭蕪日復滋簷風落鳥毳窓葉掛蟲絲拙病  
宦情少羈閒秋氣悲理人無異績爲郡但經時惟  
有江湖意沈冥空在茲 又郡舍南有園畦雜樹聊  
以永日詩爲郡久無補越鄉空復深苟能秉素節  
安用叨華簪却步園畦裏追吾野逸心形骸拘俗  
吏光景賴閒林內訟誠知止外言猶匪忱成蹊謝



李徑衛足感葵陰榮達豈不偉孤生非所任江城  
 何寂歷秋樹亦蕭森下有北流水上有南飛禽我  
 願從歸翼無然坐自沈○志云南園在郡治東南  
 宋乾道中吳帥芾更築亭榭○北園在治之東北  
 直貢院前亦吳芾剏○東園在東湖上直環波亭  
 宋淳熙中張子顏築○樂園即宋漕司花園紹興  
 中轉運判官趙竒符剏後運副汪召嗣余應求相  
 繼增築至慶元五年秘閣趙不迂榜以今名○古  
 今記云豫章城漢潁陽侯灌嬰所築南昌演法院  
 是其故宅志曰灌嬰定豫章今祀為城隍其廟在

府治子城東故南昌縣有灌城鄉及灌嬰井又灌  
 嬰城即今之黃城寺也漢郡城周十里八十四步  
 開六門南曰南門松陽門西曰臯門昌門東北二  
 門各以方隅為名晉咸安中豫章太守范甯更闢  
 東北西南二門○唐初築城西南隅四分之一即  
 今府治所也垂拱元年洪州都督李景嘉增築之  
 凡八門題額俱吏部侍郎越州徐浩書元和四年  
 刺史韋丹更築城東北隅于是廣比漢城倍之宋  
 洪州城又倍之紹興六年李綱來帥是邦始截其  
 東北隅入三里許開十二門 國初壬寅歲



南昌府志卷之四  
高皇帝定洪都以城西面臨江不利守禦命都督朱文正改築移入去江三十步展東南二里許視舊城殺五之一周二千七十丈有奇高二丈九尺建七門東曰永和又名澹臺以門內有澹臺墓舊名壇頭門爲仙人黃紫庭壇址口東南曰順化舊名琉璃以門內延慶寺有晉建武時琉璃佛像在焉口南曰進賢舊名撫州俱以道路相通又曰望仙以漢梅尉故廨在此門外口又南曰惠民輓輸惠民倉其路繇此舊名寺步以近隆興寺也口西南曰廣潤舊名柴步又名橋步口西曰章江以在

江濱故名舊曰昌門孫策遣虞翻與郡守華歆交語于此口北曰德勝舊望雲門李綱移築于此又名新城口豫章記云郡城東南雙闕吳鳳皇二年太守維揚府君張俊字子彥所造口志云府西門樓宋之鎮南軍也其上有刻漏唐嗣曹王臯命處士王易簡造制度極精口張曲江集有登豫章郡南樓詩閉閣幸無事登樓聊永日雲霞千里開洲渚萬形出澹澹澄江漫飛飛度鳥集邑人半艫艦津樹多楓橘感別時已屢憑眺情非一遠懷不我同孤興與誰悉平生本單緒邂逅承優秩謬忝爲



邦寄多慙理人術驚鈇雖自勉倉廩素非實陳力  
儻無効謝病從芝朮□避暑樓城東南敵樓也武  
陽公常丹所創貞元十四年觀察使李巽闢而新  
之名曰避暑樓夏日嘗同僚屬賓客宴會于此南  
昌副使符載爲之頌□城西北樓曰夕佳樓本名  
僕家樓以元末僕列篋闔門死難有司徒其樓于  
西北城角以旌忠烈 明萬曆間始更今名取陶  
淵明山氣日夕佳之語□積翠樓在章江門外王  
仲序詩高樓峙江汜突兀起空碧戶牖近星辰樓  
薨麗雲日開軒面洪崖遠黛翠如積日落秋江明

遙空同一色□滕王閣在章江廣潤二門之間唐  
顯慶四年滕王元嬰都督洪州營建此閣迨落成  
而滕王之封適至因以名之後有閻仲與來督其  
婚吳子章能文令宿構閣序因九日宴僚屬欲出  
誇之先是龍門王勃往交趾省親舟次馬當山去  
南昌七百餘里神見夢焉且許助風及明而至遂  
得預宴閻徧請諸賓客爲序皆辭謝至勃不辭而  
賦一座驚伏有序併詩其後王緒爲閣賦王仲舒  
韓愈爲閣記宋元間范致虛姚燧虞集俱有重脩  
閣碑本朝胡儼又爲閣賦然皆不能及也我



太祖嘗宴詞臣閣上命放陳友諒所蓄鹿于西山  
□王子安詩滕王高閣臨江渚佩玉鳴鑾罷歌舞  
畫棟朝垂南浦雲珠簾暮捲西山雨閒雲潭影日  
悠悠物換星移幾度秋閣中帝子今何在檻外長  
江空自流白居易詩滕王閣上唱伊州二十年前  
向此遊半是半非君莫問西山長在水長流王介  
甫詩白浪翻江無已時陳蕃徐穉去何之愁來徑  
上滕王閣覆取文公一斤碑以萬曆甲辰歲  
遊豫章作滕王閣歌云百里豫章城千里滕王閣  
江天肆下上雲物何寥廓崔巍鉅麗宇中稀帝子

乘遊歌舞飛露臺半壓龜巖背霞構全遮烏鵲輦  
昔時宴客聞豪貴王勃一帆風送至文章不屬少  
年人未必江山能吐氣四傑之名從此買翻借滕  
王到千載殘碑屢化祝融灰勝韻不隨波浪改君  
不見兮西山中有仙人兮杳難攀梅福丹井已漫  
滅王喬白鶴控不還縹緲一抹之青髮明滅變幻  
無時閒或將太古色現此頃刻間我來有意揚後  
塵無邨章江妬殺人淥波不肯流新月芳草先期  
別故春春去兮何處尋日沒兮江半陰浦樹微兮  
照水深水氣浩浩以上侵似沙兮而颺疑烟兮而



沉顧此淒淒之景今而動予之長吟長吟兮舒懷  
抱北行不望金陵道南歸何必故鄉好予將涉江  
而蕩湖兮直眠匡廬之峰曰五老

南昌縣

附郭

漢舊縣爲豫章郡治所迄今因之但隋開皇中改  
豫章唐寶應中改鍾陵縣耳餘皆從舊○故南昌  
縣廳側植古松二株宋司馬光送沈紳令南昌詩  
有長江湛湛帶楓林古木寒雲縣寺深之句紹興  
間知縣蔡宰建堂榜曰雙松

新建縣

附郭

本漢南昌縣地晉分置宜豐縣陳又分置西昌後  
俱省宋太年興國六年割南昌之水西一十四鄉  
置今縣其後余襄公頃爲宰撰新建圖經○通畧  
云南唐李氏以建隆元年遷都于豫章城後其將  
林仁肇密陳淮北戍兵不多請復江北後主乃以  
仁肇爲南都留守其故第在縣之昇平里舊新建  
縣治是也今治所已再遷去府西稍南而府治卽  
國初新建縣之在司馬巷者相傳卽古西昌縣治  
○按宋南昌縣治在城東北隅有雙松堂者卽此  
國初遷于惠民門內普賢寺前寔晉之禪居寺唐



之龍興院也本晉武昌太守熊鳴鶴宅後捨爲普賢寺寺內有鐵相高丈餘是南唐袁州刺史邊鎬鑄重二十萬斤先是會昌間觀察使裴休曾迎黃蘗山希運居之而洪武三年又自普賢寺前遷于子城西夾墻巷內舊上藍寺故址寺有蛟井梁天監時龍鬪井中豫章王蕭綜造大佛鎮之唐改爲開元寺有明皇銅像大曆間道一禪師開道場于此時稱江西馬祖龐居士寺大中間寺燬南平王鍾傳奏建爲上藍院蓋傳微時爲高僧令超所識及貴乃置此寺以居之宋初仍名上藍真宗時改

承天元爲永寧寺

國初以寺址剏南昌縣治遷

永寧寺于新建界內今仍上藍之名○古南昌縣尉廳有梅仙祠祀漢壽春梅子真福也有蓮花池故址相傳子真所剏于時成帝委政王鳳京兆尹王章以譏刺坐死福上書繼諫不納知漢室將移嘆曰生爲我酷仕爲我桎形爲我辱智爲我毒遂棄官去○寰宇記云梅福宅一名梅君堂在縣東北三里西接開元觀有東西墨池及書堂後漢徐穉少有高行追美梅福之風乃于福宅東築室以居○宋楊萬里廷秀集曰南昌尉廳之右有孺子



墓其前故有思賢亭後經兵燹亭毀墓湮今尉劔  
津張敬之因葺官廨披榛得焉按圖謀孺子墓旁  
有九里井復求之得井昔有村毗于桓伊墓下得  
古甃三款識云晉平南將軍墓去徐聘君墓七里  
驗之遐邇而信因表墓以復其亭□魯南豐子固  
孺子墓考云水經注謂章水經南昌城西歷白社  
其西有孺子墓又北歷南塘其東爲東湖其南小  
洲上有孺子宅號孺子臺吳嘉禾中太守徐熙于  
墓隧種松謝景于墓側立碑夏侯嵩于碑旁立思  
賢亭拓跋魏時謂之聘君亭墓失其地臺可考而

知也○豫章記云郡西學堂晉元康六年太守安  
定范故澗世源所造□宋洪芻職方乘云洗馬池  
在子城東南是灌嬰飲馬處或云晉衛洗馬訪謝  
鯤至此古老言有見六七美女浴池中衣皆五采  
有少年藏其一諸女浴竟就衣化鶴飛去獨失衣  
者不能化乃隨少年作配後三年亦飛去故俗又  
呼爲浴仙池按今在府學之右宋嘉祐中知洪州  
程師孟剏物華樓于上取王勃序中天寶物華語  
○志云五賢祠在府治西迎恩坊內祀者梅子真  
陳仲舉徐孺子范武子韋文明也梅陳徐詳前後



南昌府志卷之二  
攷外史晉范甯牧豫章日大設庠序遠近至者數  
千人資給一出私祿韋公弼學記謂自漢至晉曠  
數百年間有功于學校者獨范甯一人耳文明唐  
韋丹也元和初刺洪州始教民爲瓦屋以免火憂  
明年築隄扞江長十二里疏爲斗門以屯潦水灌  
陂塘田二千頃至今賴之杜牧作遺愛碑云洪始  
有居水火是苦一日除去人知歌舞後其子丞相  
宙守豫章建石爲亭以覆之今城西石亭觀音院  
是其遺址口水經注云州城內有大湖北與城齊  
城廻曲至南塘本通章江增減與江水同後漢永

平中太守張躬築塘以通南路故俗曰南塘滕劉  
宋少帝景平元年太守蔡興宗于大塘之上更築  
小塘以防昏墊兼遏此水令冬夏不復增減志云  
湖在城內東南隅卽東湖也周廣五里沿堤植柳  
名萬金堤張九齡詩郡庭日休暇湖曲邀勝餞樂  
職在中和虛心挹上善乘流坐清曠舉目稱悠緬  
林與西山重雲因北風捲晶明畫不逮陰影鏡無  
辨晚秀復芬敷秋光更遙衍萬族芬可嘉一遊豈  
能展李紳前題菱歌罷唱鷁舟廻雪鷺銀鷗左右  
來霞散浦邊雲錦截月昇湖面鏡波開魚驚翠羽



金鱗躍蓮脫紅衣紫葍摧淮口值春偏悵望數株  
臨水是寒梅□按東湖今又分爲西北二湖故豫  
章城中有三湖九津之說九津者三湖水所派洩  
也與章江僅隔一綫而不相參互乃由內水關穿  
廣潤章江德勝永和四門城壕而過之東北滙蜺  
子艾溪二湖以入于東鄱湖鄱湖詳見下□廟記  
云徐孺子祠有二舊祠在東湖南小洲上南唐徐  
廙續豫章志以孺子宅在州東北二里許陳蕃爲  
穉遷宅于南塘東百步湖南際小洲者是也亦名  
孺子臺曾南豐曰余爲太守之明年始卽故處結

茅爲堂圖孺子像祠以中牢率州之賓屬拜焉□  
孺子新祠自高橋移來者在新建縣學前跨東湖  
土阜屹立有亭巋然南唐重建也范土爲像儼漢  
代衣冠南當孔道故徐鉉記云前臨康莊傍眺城  
闕平湖千畝凝碧于其下西山高疊倒影于其中  
依然懸榻之場想見致芻之况矣我 洪武七年  
甲寅又遷于南昌學左環波亭卽唐涵虛亭故址  
輿地紀勝云環波亭下有釣磯洪邁作記□東湖  
舊有三亭曰涵虛孺子碧波也碧波亭宋熙寧時  
改爲孺子祠者元末圯孺子亭在高橋南涵虛亭



唐宣宗時建至宋廢其址爲環波亭郭祥正詩東湖入望晚波平蒲葉圓荷各自青不用更尋徐孺宅編茅搆竹一碑亭朱仲晦詩孺子高風何處尋東湖臺觀水雲深生芻一束人如玉此日淒涼萬古心□紀勝云涵虛閣在東湖北故國子博士李寅之私第寅江南名士以母老致政浚湖剏閣榜曰涵虛楊文公億爲之記富鄭公弼詩畫閣高連百雉城涵虛應不愧標名門前柳色兼旗色座上琴聲雜佩聲官羨五湖歸范蠡未饒三徑隱淵明我來怡值初晴後山色波光分外清□寅福建建

安人仕江南李氏宋初舉進士爲衢州司理叅軍其子虛已亦舉進士通判洪州迎養至豫章樂其山水曰此可以終吾身矣遂于東湖築室居焉虛已之婿卽晏元獻殊也東湖上有晏家山故元獻詩有曲對戶庭徐孺宅密聞鐘梵給孤園之句□宋樞密徐俯亦卜築東湖上自號東湖居士俯字師川黃山谷之從甥也東湖水清而魚肥故有東湖春水百金魚之句□繫年錄云金人欲帝張邦昌集百官議皆以次書名司門郎中徐俯獨不書持王時雍號慟大呼掛冠而去先時買一婢子名



南昌府志卷之十一  
三  
爲昌奴遇朝士至卽呼昌奴前驅使之。東湖南  
衣錦坊有宋令公園南唐中書令宋齊丘別業也  
至宋爲魏公京鏗之第。况志寧詩衣錦坊中夕照  
斜侯門深鎖碧窓紗故園桃李渾如舊回首春風  
宰相家又謂齊丘故宅卽中宮院有畫像存後歸  
于學士潘脩真其孫興嗣增築臺榭疊石爲山導  
水爲池占一方之勝號潘公園園中有清逸樓郭  
祥正詩南昌城中潘令宅清逸樓高二千尺斜飛  
四角河漢躔密排萬瓦鴛鴦碧。按興嗣字延之  
以祖蔭調德化縣尉時同郡許瑛拜江州守興嗣

往謁瑛以刺史自尊踞坐不爲禮興嗣徑拂衣歸  
遂不之官築室城南足不造請者六十餘年自號  
清逸居士熙寧初公卿交薦起知均州軍不赴士  
論高之卒年八十七有清逸文集六十卷。東湖  
北崖爲百花洲宋紹興間張澄建亭其上扁曰講  
武以習水軍。况志寧詩講武亭前水四流遊蜂飛  
蝶滿芳洲西風戰艦知何處羸得斜暉伴白鷗。  
洲上有橋卽以百花爲名。况志寧詩波光清淺玉  
虹橫過客誰題柱上名錦繡鋪張春色滿小車花  
下麗人行。蘇翁圃在百花洲俗名三洲蘇圃翁



蜀之廣漢人逸其名字曰雲卿與宋丞相張浚友  
善南渡後德遠貴顯雲卿迹豫章結茅洲上種  
蔬織履爲業垂二十年及德遠再相函金幣貽書  
府帥曰故人蘇雲卿聞在治下耕築斯人管樂流  
亞非折簡可招必造廬禮致之府帥與漕使更服  
造請雲卿揖坐松根與語二人因泛問德遠識量  
雲卿曰長于識君子短于知小人時兩宮黍離德  
遠志在恢復二人曰今上起張公欲了此事如何  
雲卿曰此事恐他未了得二公徐拱立出書幣雲  
卿神色不怡喉間隱隱有聲似怨張暴已者二公

請同載歸謝曰來日專當脩敬二人退翊日遣使  
至菴迎候書幣宛然而雲卿已遁口東湖之東有  
黃園林唐劉威詩偶步東湖更向東數聲雞犬翠  
微中遙知楊柳是門處似隔芙蓉無路通其南崖  
爲陳處士園後唐閩人陳陶于此植花竹種蔬芋  
兼植柑橙課山童賣之爲詩云高步南山南高歌  
北山北數載賣柑橙山資近又足口僧貫休贈處  
士陳陶詩有叟傲堯日髮白肌膚紅妻子亦讀書  
種蘭青溪東白雲有奇色紫桂含天風卽應迎鶴  
書宵羨于洞洪陶後住居西山故貫休詩及之口



東湖之西有放生池唐先天二年都督張廷珪奏  
置北海太守李邕撰碑文又有杏花村王仲序詩  
省垣東去路迂斜猶有名村是杏花春水平湖千  
萬頃暖風沾酒兩三家故相國張公杏花樓是其  
址也○東湖上有摠持寺容齋三筆云隆興府城  
內摠持寺有碑刻乾符三年牒中和五年牒各一  
通摠持寺後卽澹臺滅明墓史記仲尼旣沒滅明  
南遊至江居于楚友教士大夫于此宋漕使程大  
昌築友教祠于祠前今澹臺門尚沿其名○鐵柱  
宮在故子城南今廣潤門之左晉時建以祀旌陽  
令許真君遜者永嘉末年海昏大蛇爲妖斷道真  
君許敬之用正一斬邪三五飛步之術追殲之長  
沙復懼遺孽游興冶鐵爲柱二壓其窟宅一在西  
山雙嶺南湮沒已久一在子城南井中柱出井外  
僅尺下施八索謂鈎鎖地脉云唐咸通六年賜額  
鐵柱觀節度使嚴譔來郡發柱觀之未及咫尺烈  
風雷雨江水暴溢旋恐而止相傳真君遺識云鐵  
柱鎮洪州萬年永不休八索鈎地脉一派通江流  
天下大亂此地無憂天下大旱此地薄收其井在  
宮左云與江水相爲消長○仙傳曰真君生而穎



悟博極群書從吳猛得神方秘法卜居西山下有  
售鐵鐙檠者知爲金而還之里人化焉太康元年  
仕蜀旌陽令後以晉室將亂棄官而歸送而從之  
者如營壘今有許家營是○大安寺在北門本晉  
鎮西將軍謝尚宅後捨爲寺有西域僧安世者安  
息王之世子也避位來居于此故名寺內有鐵香  
爐高六尺識曰吳赤烏元年造又城北有大梵院  
潘興嗣宿此詩曰蕭蕭竹木風瑟瑟澗下水中梵  
晚更幽人禽聲亦喜按今移于灌城鄉○紫極宮  
在城南惠民門外唐玄宗書額宮內有寫韻軒太

和末年書生文簫寓此一日于西山邂逅仙女吳  
彩鸞乃相與歸鍾陵簫貧不自給彩鸞爲寫孫恂  
唐韻運筆如飛日完一部鬻之得五緡用盡則復  
寫如是者十載稍爲人知遂潛往新興越王山谷  
各跨一虎陟峰巔而去元虞集詩仙人本自好樓  
居深下重簾寫韻書最愛夜寒天闕近啟窓畱得  
玉蟾蜍口伯生有寫韻軒記畧云龍興紫極宮寫  
韻軒高據城表西山之勝俯瞰長江間乎民居  
官舍之中特爲愛絕秋高氣清望見上游諸郡山  
若臨江之王笥撫州之太華寸碧天際森列戶牖



南昌府志卷之十一  
他處之所莫及也世傳吳僊嘗寫韻于此軒以之  
得名余昔在圖書之府及好事之家徃徃見其所  
寫唐韻凡三四本皆硬黃書之紙素方潔界畫精  
整結字適麗神氣清明要皆人間之奇玩登斯軒  
而想其風采亦足以寄遐思也乎○玄妙觀亦在  
城南今名信果觀先有秦時大樟歲久妖物憑之  
禍人唐時胡天師惠超燎其樹又有建德觀乃南  
岳魏夫人煉丹之所在縣西通仙坊有王皇天尊  
各像俱金銅物○繩金塔寺在進賢門外舊名千  
佛院唐天祐年建有繩金寶塔相傳建塔時掘地

得鐵函劔三金瓶舍利三百俗名塔下寺○南浦  
在城南章江之上遊也其始別爲支流沿城南陬  
而復合中裂三洲民居其上爲石橋以濟王安石  
詩南浦隨花去回舟路已迷暗香無覓處日落畫  
橋西按今南浦驛是□臨章亭在南浦驛之東唐  
崔輔國題臨章亭詩楊柳映春工江南轉佳麗吳  
門綠波裏越國青山際遊宦常往來津亭暫臨憩  
驛前蒼石沒浦外湖沙細向曉宴且畢孤舟悠然  
逝雲留西北客氣歇東南帝獨有淒淒心誰知怨  
芳歲○塚廟記云豫章城南三里許爲南雩雩三



南昌府志卷之十一  
面環三祠雩東行數百武迤澗而北極于平田徐  
孺子墓在焉稍南爲漢陳司徒蕃祠又西止于江  
爲晉司馬溫嶠墓墓右爲祠口豫章記云後漢建  
安時許劭就劉繇于曲阿繇敗從奔豫章大疫道  
卒權殯于松陽門內吳大紀二年太守吳興沈法  
秀白日于廳事見黃巾綵衣稱汝南許子將求葬  
詢其殯處不得乃招魂葬之于州南三里口劭墓  
東北里許爲陳贈司空黃法氈祠字仲昭新建巴  
嶺人史稱其忠義有膽力能距躍二丈日行二百  
里當平末侯景之亂桑梓保障監知郡事陳永定

二年新吳余孝頃據豫章公與周迪擒之已而內  
史熊曇朗反金口又平之累功進大將軍江州刺  
史新建侯薨贈司空○桓伊冢在城南六里晉護  
軍將軍江州刺史道側石闕猶存○胡藩冢在城  
南十九里劉宋時太守也又十里爲鄧粲冢吳時  
太守也○寰宇記云鳳凰洲自章江門外橫亘經  
僕家樓抵石頭口如鳳翼然○蓼洲在城西里許  
南唐灣外兩洲相並水自中流入章江上有民居  
數百家酈道元所云贛水又經谷鹿洲號蓼子洲  
卽此志云蓼洲有圓覺寺及妙濟觀觀中有許真



南昌府志卷之十一  
君丹井○注水經云贛水西北逕度支步晉度支  
校尉立府之處志云度支步在城西五里陶侃嘗  
宿此夜聞唱籌聲問土人云吳時此地爲度支解  
○臨江有章江廟祀郡人章交也俗傳灌嬰畧地  
至此交首獻地築城于是九江皆定後人德而祀  
之宋大觀中以應禱賜額沛澤王廟○郡德勝門  
外有文孝廟祀梁昭明太子統也昭明長子豫章  
王歡嘗爲江州刺史廟始自歡建其額無考或者  
其追尊之詞南康府志亦載有文孝廟以昭明嘗  
隱廬山築室讀書云○水經注云贛水又逕齊王

城吳大帝孫權子奮鎮此城側贛水所經舊名王  
步蓋齊王之渚步也又東有城築道相通號曰齊  
城是孫奮離宮贛水又東逕劉繇城吳孫策畧地  
至曲阿楊州刺史劉繇奔豫章築城自保處也右  
二城各去府治東北二三十里○攷章水源出南  
安府之聶都山東北至大庾縣經南康而滙豫水  
是爲豫章水至贛州又會貢水是爲贛水後漢地  
望志云贛有豫章水酈道元云贛水北逕南昌縣  
城西又北逕龍沙是也□龍沙乃府城之背面臨  
章江一帶白沙逶迤五里居人時見龍跡于沙上



故名。豫章記云：城北龍沙堆阜，逶迤潔白，高峻宛似龍形。舊俗九日登高之處，昔有人于此沙得故冢，刻磚上云：西去江七里半。筮言其吉，卜言其凶。今此冢垂没于水，所謂筮短龜長也。孟浩然詩：龍沙豫章北，九日掛帆過。風俗因時見，湖山發興多。客中誰送酒，棹裏自成歌。歌竟乘流去，滔滔任夕波。龍岡上有龍沙亭，唐洪州熊秀才之清風亭也。觀察判官權德輿與客燕亭上，既又賦詩而自為序，詩云：龍沙重九會，千騎簇旌旗。水木秋光淨，絲桐雅奏遲。煙蕪斂暝色，霜菊發寒姿。今日從公醉，全勝落帽時。龍沙之南為豫章臺，啟運錄云：我

太祖高皇帝破陳友諒，駐蹕南昌築臺而朝父老。卽此地也。有龍沙讖相傳，許真君上昇所留其言曰：吾仙去後千二百四十年，五陵之內當出弟子八百師。在豫章大揚吾教。潘興嗣詩：五陵無限人，密視龍沙記。龍沙雖未合，氣象已靈異。昔時蛟龍湫，半作桑麻地。地形帶江轉，洲浮有連勢。陵谷豈可常，淵竇在何歲。微生久慕道，安恬輒忘味。愧無及物功，碌碌恒匏繫。生蒙塵土厚，未受神仙秘。何



時與孤鶴冉冉從此逝。塚廟記云龍沙廟祀漢太守賈萌也。初萌與安成侯張普共謀誅王莽。普反洩之。莽乃殺萌。即日顯靈于津渚。時人爲立廟于此。○渡章江而西則入西山。通志云西山一名厭原山。高二千丈。週迴三百里。跨南昌新建奉新建昌四縣之地。注水經曰厭原山。疊嶂四周。杳邃有趣。晉隆安末沙門竺曇顯建精舍于山南。僧徒自遠而至者相接。踵馬劉義慶世說注云晉康僧淵精舍在豫章西山。去郡數十里。旁連嶺帶長川。芳林列于軒庭。清風激于堂宇。閒居研講。希心理

味。庾元規諸人多徃看之。聲名乃興。後不堪。遂出。張九齡郡樓望西山詩。城樓枕南浦。日夕望西山。宛宛鸞鶴處。高高烟霧間。仙井今猶在。洪崖久不還。金編莫我授。羽駕亦難攀。簷際千峰遠。雲中一鳥閒。縱觀窮水國。遊思徧人寰。勿復塵埃事。歸來且閉關。○宋周必大遊西山記云十一月丙寅日南至。抵豫章登柱頰亭。望西山。甲戌登天寧寺之列岫亭。得西山之面。又登大梵寺之秋屏閣。曾子固云見西山正且盡者。惟此閣耳。按閣在龍沙寺南。○余靖西山行程記云西山在新建縣西四十



里巖岫四出千峰北來嵐光染空連屬三百餘里  
按郡圖初濟江十里有磐石名石頭津亦曰投書  
渚并江北行有銅山卽吳王濞鑄錢之所山有夜  
光遠望如火以爲銅精也自石頭西行二十餘里  
得梅嶺梅子真學仙于此處山嶺峻折羊腸而上  
十里有梅仙壇壇側有梅仙觀今日陽靈觀其地  
屬桃花鄉自嶺紆徐南行六七里得葛仙峰在山  
之東北山下有村村側有川今呼爲葛仙源自葛  
仙羊腸而下十里又平行十五里捫蘿而上五里  
得洪崖寺山枕巨壑有洪崖煉丹井自井南繞溪  
五里有鸞岡由岡西折行五里得一峰最高曰鶴  
嶺有壇在嶺北又有二崖號曰大簫小簫蓋簫史  
所曾遨遊也崖側有簫仙壇又蛇行十里得天寶  
洞洞南行三十里得許旌陽及盱母宅又自梅嶺  
而北上下行五里得安母壇又北行四十里得吳  
源水高下十堰每堰溉田千餘頃其極源至山椒  
得風雨池風雨池者能出雲氣作雷雨云度西山  
之勢高與廬阜等而不與之接餘山則枝附耳□  
余按投書渚在章江門外十里酈道元云水之西  
岍有磐石名爲石頭津渡之處有沙井世說云殷



羨作豫章郡臨去都下人因附百許函書既至石頭悉擲水中因祝曰沉者自沉浮者自浮殷洪喬不能作致書郵渚名投書本此梁余孝頃蕭孜同嘗拒周文育于石頭築二城各守其一陳永定中于此置昌縣唐武德初廢因置石頭驛今廢為石步鎮張九齡候使石頭驛樓詩山檻凭高望川途渺北流遠林天翠合前浦日華浮萬井綠津渚千艘咽渡頭漁商多末事耕稼少良疇自守陳蕃榻嘗登王粲樓徒然騁日處豈是獲心遊戴叔倫除夜宿石頭驛詩旅館誰相問寒燈獨可親一年將

盡夜孤燭異鄉人寂寞悲前事支離笑此身愁顏與衰髮明日又逢春韓愈次石頭驛寄江西王中丞詩憑高迴馬首一望豫章城人幽戀德泣馬亦別群鳴寒日夕始照江風遠漸平默然都不語應識此時情郎士元石頭館酬王將軍詩誰能繡衣客官駐木蘭舟連雁沙邊至孤城江上秋歸帆背南浦楚塞入西樓何處看離思滄波日夜流口輿地紀勝云梅仙觀在新建縣西北三十里梅子真于此築壇禮斗後人立觀奉之唐羅隱作梅先生碑記猶存其西南有翊真觀鄭子通記云梅嶺川



原秀鬱數里之間翊真觀為最勝觀中有二松根  
 株既分相去五尺仍合為一幹名曰義松黃廷堅  
 作義松記又相近有真一觀唐玄宗書額併福嚴  
 盤龍雲溪三院福嚴是後唐亮公講經處有虎跑  
 泉盤龍乃詩僧齊已書堂也藏有光化間敕牒牒  
 尾有崔嗣陸宸裴樞王溥畫字雲溪為遜翁袁陟  
 卜居處曾子固與王荆公來遊洪王父詩水竹居  
 山住烟霞並舍分秋添中夜雨冷沒一溪雲口方  
 輿勝覽云梅嶺在西山極峻處唐僧貫休隱焉有  
 山居詩二十四首貫休號禪月大師所居在雲堂

院嘗于院壁畫羅漢已畢十五身忽從禪定起自  
 寫本身以足十六之數宋元豐中建閣蓋藏口周  
 必大記云丁丑絕江為西山之遊陸行二十五里  
 至貞觀院登閣觀禪月大師羅漢摹本又十里而  
 至鸞岡三徐塋其傍三徐者南唐衛尉卿延休及  
 其子內史錯騎省鉉也鉉卒于邠州門人胡仲容  
 為之歸塋于此宋元祐中張商英為作祠堂記稍  
 前即翠巖寺山之北巖也晉雷煥取西山北崖土  
 以拭雙劍即此有寺梁景明初劉準建初名常綠  
 寺唐改洪井以洪崖井而名南唐名翠崖廣化院



棟宇弘壯保大間澄源禪師無殷住此李主甚敬  
之及卒自祭以文令韓熙載爲塔銘其後有死心  
及雲峰悅皆于此悟道寺內藏李後主所畫羅漢  
及南唐經文與徐鉉碑洪駒父詩非關風雨流連  
我要作山中十日留卽此院事口必大記云廣化  
院飯罷同長老了賢步觀洪崖井井深不測舊有  
橋跨其上今廢去崖數十步爲奉聖宮今日紫清  
南唐徐鉉記有唐肅宗像追夜歸宿翠巖方丈觀  
李主賜無殷詔皆用澄心堂紙畫日後卽押字印  
文如絲髮予跋其後云李氏世敬堯門其賜書徧

江左諸刹至于不失舊物如翠巖者亦鮮矣口葛  
仙壇在山中西北峰之側其下爲中虛觀山色蒼  
鬱茂草秀木異于他處樂未言以葛仙名洪故有  
洪崖之號宋楊傑記云洪崖在翠巖應聖宮之間  
石壁峭絕飛泉北來下有井洞每歲六七月間水  
高一二丈湍激可畏至其傍人語不相聞過此則  
聲勢斗殺鑠流出山穿橋而去前代洪崖先生居  
之職方乘云隋唐之際晉州神山縣人張氲自號  
洪崖子居是山至唐開元中玄宗召見于湛露殿  
問先生善嘯可得聞乎卽應聲而發拜官不受于



時洪州大疫有狂道士市中賣藥得者立愈玄宗  
曰必張氲也三召竟不至天寶末于大霧中尸解  
□唐藝文志有張說洪崖先生張氲傳一卷攷雲  
谷襍記云晉郭璞詩右拍洪崖肩洪崖三皇時人  
也唐張氲所號洪崖非古之洪崖也寰宇記以爲  
葛仙洪亦非是□周記云晚再過洪崖俯視深潭  
草木蒙蔽巖谷峭絕不容側窺而水聲湍急近澗  
十餘步披藜而入見峽中石數十丈激浪數節傾  
躬而左崖下懸瀑數道相去三丈許不減棲賢三  
峽且其右多礮石可坐若非再至幾成徒行聞諸

故老云洪崖先生有煉丹井飛流懸注其深無底  
藥臼尚存戊寅乘小舟循溪依嶺行一二里望所  
謂藥臼者在石澗湍流中其深者卽爲丹井劉宋  
謝莊遊豫章西觀洪崖井詩幽願平生積野好歲  
月彌捨簪神區外整褐靈鄉陞林遠炎天隔山深  
白日虧遊陰騰鵠嶺飛清起鳳池隱暖松霞被容  
與澗烟移將遂丘中性結駕終在斯宋翠巖主僧  
善權詩水發香城源度澗隨曲折犇流兩崖腹洶  
湧雙石闕怒翻銀漢浪冷下太古雪跳波落丹水  
勢盡聲自歇散漫歸平川與世濯煩熱飛梁瞰靈



磨洞視竦毛髮連峰翳層陰老木森羽節洪崖古  
仙子煉秀搗殘月丹成已蟬蛻井臼見遺烈我亦  
辭道山浮杯愛清絕攀松一舒嘯靈風披林樾尚  
想騎雪精重來飲芳潔口洪崖井百步而近口應  
聖宮舊記云宮在伏龍崗頂洪崖先生之舊宅也  
唐肅宗朝供奉山人申太芝奏其處有黑氣立宮  
以鎮之今觀中有洪崖先生像口其東南口鸞岡  
唐拾遺歐陽持書堂在焉持嘗讀書西山淮南楊  
行密奏除左拾遺團練判官後棄官歸于此通志  
云西山有翔鸞洞石室敞豁可容數十人相傳唐

明皇公主所隱洞南則歐陽書堂口鸞岡西有鶴  
嶺嶺側有王喬壇西山中峰最高頂也雲物鮮美  
草木秀潤產名茶異于他山相傳王喬控鶴駐此  
水經注曰鸞岡者即洪崖先生乘鸞所憩泊也岡  
西鵠嶺王子喬控鶴所逕過也有二峯曰大簫小  
簫言簫史所遊萃也簫峰下有靈雲觀觀內有仙  
跡巖憑高架危景物四出凡戶牖之內皆可見山  
室廬之奧皆可聞泉潘清逸詩簫峰頂上與雲齊  
一派溪流直下飛擊破寒冰千萬片滿林幽響動  
清輝口簫史峰下有本朝寧獻王壽藏前建琳宮



賜名南極長生觀度道士以掌之王生前嘗自號  
爲矍仙云□翔鸞岡一名彩鸞志云在郡西八十  
里上有會仙亭故址彩鸞晉吳氏女也同其父猛  
上昇至唐太和末年下降遇書生文簫于此宋况  
志寧詩跨虎驂鸞入薜蘿神仙奇遇果如何誰知  
此夜岡頭月曾與人間照踏歌□雲仙雜記云文  
簫與彩鸞相遇于西山遊帷觀彩鸞歌曰若能求  
伴陟仙壇應得文簫駕彩鸞自有秀襦并甲帳瓊  
臺不怕雪霜寒簫聞之乃隨至絕頂忽有仙童持  
天判至曰吳彩鸞以私欲洩天機謫爲民妻一紀

乃相與同歸鍾陵□紀勝云初許旌陽學道于丹  
陽黃堂常以五色錦帷爲施及上昇錦帷飛還故  
宅故舊傳云遊帷觀乃許遜之宅今城南松湖有  
黃堂隆道宮以祀湛母者元虞集揭傒斯二記俱  
謂母丹陽人黃堂所居名也許吳二君並師之及  
告歸母取香茅一根望南而擲囑曰子歸認茅落  
處爲吾立祠二君旣歸訪茅得于所居南五十里  
已叢生矣遂爲立祠□遊帷觀唐則天后時胡惠  
超重脩惠超有道術能役鬼神以夜興工至曉則  
止今正殿雄嚴非人工所能致其扁字乃徐鉉書



祥符中改賜玉隆萬壽觀額楊無為詩四十  
 金闕去半千年後玉函開道家以為第四十福地  
 □雲笈七籤云西山十二真君宅居遊帷觀者六  
 許陳施周時旴也其曾吳宅皆在外縣惟鍾離居  
 象牙潭之丹陵觀去城南八十里徐鉉題額彭伉  
 居利涉門之彭真觀在城內西偏謝靈運題額□  
 旴母宅在遊帷觀側太平廣記云旴母豫章人聞  
 同郡許遜吳猛道化宣行與其子烈結茅于遜宅  
 傍常採瓜果為許壽後從仙去今壇井猶存號旴  
 母井志謂旴母是遜長姊遜為築室在已宅西數

十步因得聞道妙宋封其子烈為和靖真人□類  
 苑云洪崖山有異人曰于大者出入山中人以為  
 地仙相傳旌陽家佃夫也有詩云自從明府昇仙  
 後出入塵寰直至今不是藏名混時俗賣柴沽酒  
 貴安心其妻詩云自入仙家不記春豈知人世有  
 寒溫家兒只在西山裏除却白雲誰到門按列仙  
 傳作許大為真君役夫與妻運米至山岡半忽聞  
 真君上昇倉皇奔歸遂覆車焉今翻車徑在城西  
 南四十里生米市有潭曰生米潭世傳有人投米  
 于潭中捕魚不覺行入一石門煥然明徹見白鬚



翁謂曰此非爾所宜來速出猶可漁人遽出登岸而入水已三日矣○寰宇記云生米市是天寶洞南門今有至德觀又有何無忌廟晉義熙六年安城郡公何無忌討盧循與循黨徐道覆相遇握節被害而詞色不撓後人傷而祀之越城南水路五十里是其處○天寶洞道經所載第八洞天也洞門噴泉如縷名玉簾泉歐陽脩品水以洪州瀑布泉居第八宋室常遣使投金龍玉簡其中泉水注入金鐘湖故老云武后時有萬天師居此召見賜金鐘玉磬還山故以名湖天師有銅像在洞下棲

真觀此泉又名芭蕉源在江南五十里其峰絕高西去天寶洞僅十里施先生石室在焉唐摭言云施肩吾舉元和十年及第雅慕十二真君羽化靈迹俱存因高蹈不出賦閉居詩百首行于世有若數西山得道者連予卽是十三人之句楊傑題施先生石室云玉京高謝黃金榜石室歸乘白鹿車又題天寶洞云天寶洞中如不到西山元似不曾來○天寶洞之巔有金尺石相傳乃施肩吾以試丹者肩吾詩丹砂畫頑石黃金橫一尺人世較短長仙家愛平直蓋詠此○天寶洞西有五龍洞胡



南昌府志卷之十一  
天師惠超常按五龍之地今名龍山觀惠超道貌  
出塵時謂之胡長仙能興雲雨役鬼神唐玄宗聞  
而召見作詩送之還山□風雨池在城西北七十  
七里寰宇記以爲梅子真種蓮其中亦名梅福池  
攷豫章記云洪井北有風雨池是西山絕頂四面  
懸絕人跡不到亢陽之歲有禱卽應又曰山高水  
湍激著樹木因霏散遠灑如風雨者數里中通洪  
井張九齡都督洪州因立風雨廟有貞元三年權  
德輿碑記宋況志寧詩風雨池邊古木寒千年枸  
杞當晨餐巖前石壁誰扃鎖歲歲秋風長蕙蘭志

云吳源水在城西三十里乃風雨池之餘波也下  
注十餘里爲陂十一□周必大記云觀藥曰旣乃  
至香城寺榜曰香城蘭若唐咸通八年鎮南節度  
使嚴景書北齊高僧傳云東晉隆安中曇顯嘗與  
陸靜脩推論于此入方丈側娑羅樹兩株葉皆下  
垂又產羅漢菜葉如豆苗常以正月採飯罷杖策  
登山初過榷林其間一株最大者圍丈五尺號將  
軍樹次至硯石長一丈四尺濶六七尺次至靈觀  
尊者坐禪室次至屋壇是爲香城絕頂靈觀隋開  
皇初新羅沙彌也爲此壇行道求戒尋償宿業而



終復至寺中讀順禪師碑刻有處士陳陶詩云千  
地巖宮禮竺三皇旃檀樓閣半天香祇園樹老梵聲  
小雪嶺花香燈影長雷漢落泉供月界蓬壺靈鳥  
侍雲房何年七七真人降金錫珠壇滿上方陶闔  
縣人以儒術名家于聲詩曆象無不精究昇元中  
至南昌將詣建康不果乃築室西山日以詩酒爲  
事會宋齊丘出鎮南昌常訪陶憩于石堂堂在香  
城寺巖腹嵌空可容數人因名爲相公堂口必大  
記云自靈觀至絕頂多產名茶故以香城名復還  
翠巖日晡矣登愈好亭亭在寺後取寒山頌中微

風吹幽松靜聽聲愈好之句也方丈右爲半月軒  
爲聽松堂爲澄源塔塔外大竹成林圍尺五六傍  
有齊王廟祀李王弟撫州牧景達以嘗捨田入寺  
云今法堂左階花磚猶是南唐舊物口巳卯拂旦  
遊洪崖資福院輿地紀勝云資福院白石道者之  
居真宗嘗召見御製四詩送之還山有明珠爲戒  
曾無玷拳石充糧永不饑之句院去翠微十里而  
近道中石澗湍流淙激可愛度落馬嶺如屏障明  
日再過洪崖芟草逕坐巖石汲泉烹茶縱觀飛瀑  
而行主僧賢老送至三徐祠下至江頭僅二十里



前蓋誤而迂也。秦人洞在章江西四十里齊源嶺側。故老云嘗有人秉炬入洞行五里許豁然開朗。阻水不可渡。遙望麻黍芄芄然。若有人居。潘興嗣詩列國戰爭如蟻衆。群雄分據似兒嬉。桃源洞口無多遠。借問秦人知不知。○志云鄱陽湖在府東北百五十里。卽禹貢之彭蠡也。水經注曰脩水又東北注贛水。其水總納十川同奏一瀆。注于彭蠡。清潭遠漲。淥波凝淨。而滙注于江川。張九齡彭蠡湖詩。沿涉經大湖。湖流多行泥。秧晨趨北渚。逗浦已西日。所適雖淹曠。中流且閒逸。瑰詭良復多。

感見乃非一。廬山直陽澣。孤石當陰術。一水雲際流。數峰湖心出。象類何交糺。形言豈深悉。且知皆自然。高下無相恤。王安石詩。茫茫彭蠡春無地。白浪春風濕天際。東西挾柁萬舟回。千歲老蛟時出戲。少年輕事自南來。水怒如山帆正開。中流蜿蜒見脊尾。觀者膽墜予方哈。衣冠今日龍山路。廟下沽酒山前住。老矣安官學。飲飛買田欲棄江湖去。按圖經云鄱陽湖東至饒州府餘干縣之康郎山。西至新建縣之荷陂里。南至進賢縣之北山。北至南康府都昌縣南。入都昌界者爲宮亭湖。去府城



南昌府志卷之十一  
北一百八十里湖中有宮亭神能分風上下漢樂  
巴爲郡太守遂不復靈相傳其神卽青洪君隋范  
雲泛宮亭湖詩迴流乘派水舉帆逐分風滉漾疑  
無際飄颻似度空檣烏排鳥路船影沒河宮孤石  
滄波裏匡山苦霧中寄謝千金子安知萬里蓬口  
郡人豐城李瑄論云章江發源于贛遶郡城前從  
西北流入西鄱湖俗名西河是也撫河發源于盱  
遶郡後從東北流入東鄱湖卽宮亭湖也兩水爲  
郡之經而鄱湖爲水之聚其在郡西南者一由撫  
水入曰曹溪水出接溪港一由劔水入曰殷家渡

出荆林與接溪合逕南浦入章江其在郡東南者  
曰西洛水武陽水三陽水皆自撫水入至郡城北  
出東鄱湖又至康山始合樵舍昌邑之水會西鄱  
湖出口口按樵舍今爲驛有石曰池在驛側俗傳  
許旌陽搗藥處去府城西北六十里其地有昌邑  
王城漢昌邑賀徙海昏侯居此今爲巡簡司又六  
十里爲椒丘城水路屈曲一百四十八里後漢建  
安四年孫策起兵破劉勲于潯陽欲謀取豫章太  
守華歆乃築此城以禦之江表傳云策進至椒丘  
遣虞翻說華歆卽其地也口又四十里爲吳城驛



有吳城山相傳吳王祖孫鐘種瓜處有小龍廟卽  
吳許二仙所誅小蛇子之神也宋封順濟王有真  
宗御製戒蛟石刻熙寧中遣太常林希逸致祭卽  
有異蛇墜祝文上翌日行禮蛇引首出望禮畢漸循  
几案俄還帳中及希逸歸蛇復尾舳艫送至左蠡  
而沒口蘇軾順濟廟石碣記云建中靖國元年四  
月甲午軾自儋耳北歸艫舟吳城山順濟龍王祠  
下旣進謁而還逍遙江上得古箭鏃槩鋒而劒脊  
其廉剡可愛而其質則石也曰異哉此孔子所謂  
楛矢石碣肅慎氏之物也何爲而至此哉傳觀左

右失手墜于江中乃禱神願探得當藏之廟中爲  
往來駭心動目詭異之觀旣禱則使人沒求之一  
探而獲謹按禹貢荊州貢礪砥砮丹及篋簨楛梁  
州貢璆鐵銀鏤砮磬則楛矢石碣自禹而來貢之  
矣然至春秋時隼集于陳庭楛矢貫之石碣長尺  
有咫時人莫能知而問孔子孔子不近取之荊梁  
而遠取之肅慎則荊梁之不貢此久矣顏師古曰  
楛木堪爲筈幽以北皆用之以此而觀用楛爲矢  
至唐猶然而用石爲砮則自春秋以來莫識矣可  
不爲異物乎兂之戈和之弓垂之竹矢陳于路寢



南昌府志卷之十一  
孔子履藏于武庫皆以古見寶此矢獨非寶乎順  
濟王威靈南放于洞庭北被于淮泗乃特爲出此  
寶軾不敢私有而留之廟中與好古博雅君子共  
之以昭示王之神聖英烈不可不敬者如此宋末  
文天祥順濟廟詩龍形人鬼外神在地天間彭蠡  
石罅出洞庭商船還秋風黃鵠遠春雨白鷗閑雲  
際青如粟河流接海山□吳城山有望湖亭蘇軾  
謫儋州時過此題云黑雲堆墨半遮山白雨跳珠  
亂入船捲地風來忽吹散望湖亭下水連天

豐城縣

在府南一百六十里

漢南昌縣地後漢建安中初立富城縣于富水之  
西晉太康初移理豐水之西因改豐城梁時分置  
廣豐縣隋開皇中以縣併入廣豐仁壽初避煬帝  
諱復立豐城至今仍之○攷漢富城縣在今縣西  
長豐鄉一名黃金城卽今黃金陂是廣豐縣在縣  
東廣豐鄉梁大同二年置尋廢而晉所置豐城縣  
在縣西登仙鄉劒池今謂之舊縣城唐永徽初遷  
于章水之東始爲今所元延祐間始築城周十里  
環六門其南仍名劒池門○豫章記云吳末時桓  
有小赤氣見于斗牛之間占者以爲吳運方興惟



南昌府志卷之十一  
張茂先以爲不然詢雷煥孔章謂爲寶物萃在豫  
章之域遂以爲豐城令至縣掘獄地深四丈得玉  
匣長八尺啟之得雙劍並有刻題一龍泉一太阿  
自後二宿間赤氣遂滅煥留其一以其一遺華華  
嘆曰此干將也莫邪何復不至雖然天生神物終  
當會合耳及華遇害劍入襄城水中孔章死其子  
常以劍自隨後爲建安從事經淺瀨溪劍忽從匣  
中躍入水遣人沒而尋之但見二龍相隨而逝今  
有張華廟在劍池側每祭以孔章爲配□劍池在  
縣西二十里藏劍石函長踰六尺廣半之俗呼其

地爲石門梁陰鏗詩清池自湛淡神劍久遷移無  
復連星氣空餘似月池夾篠澄深綠含香結細漪  
惟有蓮花鍰猶思匣中雌唐時置驛于此名劍池  
驛權德輿劍池驛詩龍劍昔未發泥沙相晦藏向  
非張茂先孰辨斗牛光神物不自遠賢聖亦彷徨  
我從豐城野慷慨心內傷□劍池側有榮光書院  
宋紹興間邑人陳自俛建元至正間裔孫必強宗  
強重建歐陽玄篆額朱元晦詩一道榮湖帶碧山  
天風吹雨度雲關樹浮空翠迷村塢泉落飛虹瀉  
石灣赤嶺豹棲朝氣隱劍潭龍起夜光寒吾咿何



處經年韻多在湖東喬木間□祠廟記云舊縣有  
靈槎祠晉范甯爲守時有人于白石墓伐大木牽  
至獨楮津一夕逆流而還以爲神而祀之世號槎  
溪本此○白鶴觀在縣南賢能坊晉甘真君得道  
處真君名戰縣人少喜仙術往從許遜遜異其才  
器凡奧文祕訣悉命掌之其後周遊江湖無不與  
焉陳大建初始駕麟車乘雲仙去去之日有飛篁  
一枝墜地後遂發生每因風而嘯若韻管絃後人  
于其地建飛篁觀宋邑人于革詩石頭雨洗月華  
清白裕青藤曳履行老竹不知仙馭遠簷前猶弄

玉簫聲○盛家洲在縣東南壽昌寺前藍家巷宋  
盛溫如剏書院其上朱晦翁畱居院中兩月有詩  
昔年聞說盛家洲今日從容過此遊萬頃波光涵  
宇宙數椽書屋老春秋溫如和云梅花樹下三間  
屋掛壁枯桐盡日開有客過門彈一曲斷雲殘雪  
滿空山○三洲在縣北隄址小港之外瀕大江上  
洲曰楊林中曰牛宿下曰金雞古識云三洲相連  
出狀元○曲江在縣東北十里形如半月分三  
潭岸傍民居凡數百薄晚波平江浮金碧舟航雲  
集姚勉有曲江溪頭山翠嶺此景江南誇第一之



句□宋三賢祠祀朱熹及邑人李義山高安姚勉也北地李夢陽記云贛江北奔入彭蠡湖千里猶建旣然至豐城觸磯頭岡則俛而東又折數里始北達以奔故曰曲江云此夜扁舟之詠則有新安之朱磯山杖履之章則有後林之李讀書往來之地則有雪山之姚夫三人者非世之所謂賢人才士耶是江也旣與其詠章而來往也則三人者可不卽其地祠之□金花潭在磯頭山之濱民居繚繞榆柳成行水波瀲灩動搖金碧漁舟上下宛然畫圖宋隆祐太后以金花投潭祈風于此□去磯

頭半里有海慧院唐馬祖建宋淳熙中于院中作經藏落成之日甘露忽降因作臺表之曰甘露臺李義山詩掃除黃葉上崔嵬講座雖虛尚有臺歲晚喬松典刑在烟波疊嶂畫圖開不知瑞露從天降應是慈雲爲客來湏信中邊甜似蜜吟詩未足報崔嵬○苦竹洲在縣上游十里許其洲多竹梁廣州刺史蕭勃將歐陽顥軍苦竹洲陳霸先遣周文育擒之于此按卽苦竹村也村有九子池相傳晉昇平中鳳凰將九雛飲此又名其處爲鳳凰山○盛山在縣北宣風鄉有甘露臺梅仙觀內有朝



斗壇及丹井是梅福昇仙之地宋元豐五年封壽  
春真人紹興六年加吏隱二勅俱存楊無爲有漢  
代變名遊越國道家遺像並蕭公之句舊傳梅仙  
嘗窖丹砂于井日久化爲禹餘糧土人呼爲石中  
黃撥土卽得○蛟湖在縣西十五里源發劍池東  
南五里許滙爲此湖入長樂港灌田數百頃舊有  
蛟穴其中積水四時不竭許真君以符呪逐之遁  
去○楊子洲在章江中周廣二十里居民二百餘  
家去縣西二十五里洲上有唐李承孳廟招討使  
隴西李神福子也爲淮南楊渥將戰歿豫章時年

二十三有英靈南唐徐鉉爲碑記○龍湫在縣龍  
門七寶寺西有石堅潤可以琢硯龍尾之亞也志  
謂去縣西南三十里衆峰切處內有龍蟄水雨暘  
不增減其石色深黑又西南爲吳城入新建縣界  
有吳城渡○金鐘口卽龍霧洲也在縣東北四十  
里大江中洲皆種橘宋時有得金鐘于此故名上  
有覺海院文天祥詩閣黎鐘後訪團蒲江色漫漫  
盡欲晡一笛樓邊河蒲子千簑蘆外筆頭奴急風  
吹雁還家未新雨生濤到海無本是白鷗隨浩蕩  
野田漂泊不爲孤○龍霧洲之左有圓石屹立水



中江漲則不見水落其形大肖螺螄○楮山在縣城東五十里其南角有徐孺子讀書臺石崖高處是也有智度寺宋紹興中給事胡文定與子寅來遊有記寺在山崦中松篁蔽虧澗壑縱橫景致幽絕處今有給事泉存□楮山中有唐詩人王季友墓季友大曆時人舉進士爲御史中丞杜甫可嘆詩云丈夫正色動引經豐城客子王季友豫章太守高帝孫引爲賓客敬頗久高帝孫蓋李勉也○讓粟堂在縣西五十里舊傳浮丘翁與其徒王郭二仙昏夜食粟相讓因名按王郭二仙祀于金華

山仙院此堂故在其中○始豐山在縣南七十五里三十七福地之一有白玉蟾手書江右福地始豐名山八字山巔有藥臼洗藥池各二所池傍石上有虎鹿牛馬迹石壁上有白玉蟾像影山西有仙人掌石棋局其下有仙林觀南唐徐鍇作記○縣西南八十里道人山有聖乘院唐馬祖駐錫處也宋紹興中少卿曹戩避地寓此其母喜茗飲山初無井戩乃齋戒祝天卽院堂後斲地纔尺而清泉湧溢後人名爲孝感泉其東曰龍門山有龍湫瀑布○縣東八十里地名超山晉范登雲尸解日



昇棺至此忽雷雨暴作昇者恐棄柩而歸明日往視之卽爲白石所掩而墓成今其處名白石墓○縣南八十里貞文書院祀元揭傒來成斯之父也謚貞文先生其書院在富州長寧鄉舊山之陽平疇沃谿映帶林麓蓋其先世舊居云書院之山長則行省以儒士嘗歷學官爲之○按志豐城在元時曾陞爲富州沿富城縣之名也今縣西北五十里濱江有赤岡山土石皆赤俗傳富城縣理此朱元晦詩有曉起清江棄小舟晚風吹過赤岡頭之句○富水在縣東南四十里源出羅山西北流合

豐水豐水在縣南八十里源出杯山繞舊縣劔池而入贛江亦名劔水按羅山者晉羅文通學道于此因名山頂有池冬夏不竭一名池山杯山高二百丈周廻百里形如覆杯故名已上二山俱在縣南一百二三十里又十里爲堯山相傳堯時洪水獨此山不沒上有堯壇

進賢縣

在府東一百二十里

南昌縣之東境晉析爲鐘陵縣尋廢唐初復立其後廢爲進賢鎮宋朝會要云崇德三年分南昌四鄉新建二鄉合本鎮改爲縣仍曰進賢○紹興元



年曹棟進賢縣壁記云主上踐祚之五載念南服  
之不綱憤姦宄之猶熾負宸臨朝顧謂叅政李公  
回曰煩卿一行爲朕少紓西顧之憂迺拜公爲資  
政殿大學士江南西路安撫大使知洪州以是年  
十一月二十九日至邑卽以十一月朔日啟節開  
府于縣之廳事云○縣治西百餘步有烏石山多  
巨石其色皆烏故名○治北有壇石山相傳闢地  
時于山下得斷石鐫尉遲恭監脩五字其山上有  
康王廟康王宋高宗藩封之舊名也○出縣南門  
福勝寺後有玉版居明萬曆間知縣黃汝亨所作

其畧云鐘陵民儉境以內山川蕭瑟絕少覽眺之  
地去城里許有山寺曰福勝徑窄而僻却無市喧  
惟是苔衣樹色相映山門亦淨敞可坐每清風白  
月秋聲夜色搖搖墮竹樹下因築小屋一區窓以  
外長廊僅尺許翼以朱欄可步可倚傍竹爲徑頗  
其居曰玉版昔蘇子瞻邀劉噐之叅玉版和尚至  
則燒筍而食噐之覺筍味勝欣然有悟蓋取諸此  
也亦名小淇園甲辰歲貞父邀予往遊爲題一律  
云似分中散地贏得小淇名客到亦諧趣公餘何  
獨情草幽苔欲雜林蒲竹偏清坐久月明下時聞



鐘磬聲□仝又題貞父縣署之嘯軒云退食聊無事山城長閉門以君能坐嘯而我此過論大樹日當舍清風時在軒由來絃誦化只是要人存○鐘山在縣西南五里一名上下破山二山臨水破裂嘗得銅鐘十二于此○港南山在縣南十里其山平夷傍卽驛路南接雲橋北通羅溪○又十里爲麻山有麻姑觀周時舉記云麻姑名山有三一在宣城爲冲舉之地一在旴江爲得道之地一在進賢者其所經遊處也有聖井在觀東井水冬夏如一每風月澄靜之夕輒有步虛及鐘磬聲○榭山

在縣東南三十里山產榭木故名院澤水發源于此又十里爲香爐峰時雨將作則烟霧滃如通濟池陂二港出焉○金山在縣西南三十里其地產金有淘金井界于臨川○長歌嶺在縣南四十里相傳唐處士臧嘉猷與其鄉人宴賞于此嘉猷所隱之山卽名臧山其山林木冬夏常青望之神怡○羅溪嶺在縣西二十五里其麓有溪通鄱陽湖羅溪水所出也又十五里爲玉嶺有玉嶺公館多竹樹色如碧玉予宿此題云長途已靜夜孤館得空山欲作勞歌客其如月夜閒杯香沾露草竹影



南昌府志卷之十一  
上門關豈必溪中雪纔稱訪戴還○又二十里爲  
漸山山多石壁俗呼石倉又有石如鎖貫衆竅中  
搖之不脫宋時于此置驛更十里爲武陽渡乃漸  
山盡處入南昌縣界卽水經注云武陽鄉有黃金  
可采漢豫章縣所置王莽之鄉亭也□其處有崇  
因寺屬進賢宋晏殊舉神童科時過此題詩于壁  
云捲簾山色眼前見入夜濤聲枕上聞苔徑雨餘  
堆落葉石樓風靜鎖寒雲○鍾陵橋在縣東五十  
五里相傳昔造橋時版築難施屢脩屢圯乃埋鐘  
于橋側以鎮之一夕而就又三十五里爲棲賢山

唐撫州刺史戴叔倫携家隱于是山因以棲賢目  
之故址今爲金剛寺按縣名進賢別名鍾陵者以  
此□黃汝亨棲賢書院記云戴公叔倫字幼公潤  
州金壇人舉貞元年進士爲州刺史遇旱作冷泉  
陂灌溉甚廣遷饒州多惠政退隱饒之東湖復移  
住此山棲遲凡三十年自稱小天台世人悅其賢  
遂稱棲賢山而公故潤州人字其溪曰潤陂蓋不  
忘公所自云故公詩有清溪流遶碧山頭之句山  
中有明經堂久廢僧人但云戴仙翁棲隱仙去而  
峰名尚曰學堂峰今葺爲堂三間其後有閣高三



丈許名曰寓閣蓋取寓公之意亦用以自况云爾  
右去縣治八十里隣于東鄉其地爲潤陂市新監  
有碑○雙乳峰在縣北二十里雙峰如乳故名其  
下卽日月湖水涸則分爲二漲則合湖中有灘曰  
石人灘○又四十里爲三陽水源自南陽洞陽武  
陽故以三陽名流入鄱湖□李瑄論曰進賢縣水  
雖以鄱湖爲統會而水之經則曰三陽也湖之大  
者曰日月曰軍山而總歸于彭蠡其濱湖有北山  
去縣一百餘里四周皆水彌茫浩渺與天無際其  
山平衍宜耕作有居民千餘家○北山上有嘯臺

元判官辛好禮築有伯顏宅元吏部侍郎伯顏子  
中之家也其過故居詩云白頭歸故里荒草沒柴  
門鄉舊仍相見兒童且不存忠清千古事骨肉一  
家魂痛哭松楸下雲愁白日昏□按子中西域人  
以祖父仕江西因家焉初由東湖書院山長辟行  
省都事及元祚已移遂潛進賢北山我 洪武中  
以禮徵之子中聞使者將至作七哀詩祭同事死  
節之人飲藥而卒○紀勝云鄔子岩在縣東北百  
二十里徐師川嘗有鄔子值風雨詩重湖浪正起  
支川舟不行急雨夜卧聽顛風晝驚眠按今爲鄔



南昌府志附卷之一  
子驛濱湖○李夢陽曉至卽子驛詩湖夜乘風過  
天明見驛樓數家依獨樹落月隱春洲日抱越峰  
上江奔吳徼流姚源東水外兵甲氣還浮□紀勝  
云江內翰藻過定香寺留題寺壁有一川窈窕水  
雲國百家世世漁樵封之句此寺與卽子寨側近  
○塚廟記云堯城山在進賢縣之歸德鄉唐有魏  
徵士者逸其名棄官隱長定鄉因讀書于堯城山  
三徵不起故人稱徵士云續職方乘以魏相公廟  
慶曆中建在謝家步紹興間有人于廟側得墓碑  
刻云神爲魏鄭公五世孫名摹今縣有魏徵士亭  
碑亦無名○縣西有唐人鄭澹墓未詳其人昔有  
耕于龍塘之地得墓碑乃韓愈撰○又有曹王臯  
冢按韓愈曹成王碑言王始政于溫終政于襄不  
言葬于何所但府志以城西樓刻漏乃曹王臯命  
處士王易簡所造殆必爲州刺史云

奉新縣

在府西百二十里

漢高帝平定海內分徙江東大族置之他郡于是  
遷塗山氏于此號曰新吳以舊隸楚今新屬吳也  
後漢靈帝中平中分海昏置新吳縣故城在今縣  
西三十里隋省入建昌唐昇元元年改今名宋元



南昌府志卷之十一  
迄國朝俱因之○馮水者漢遷江東馮氏之族于海昏西里賜之田曰馮田故其水曰馮水也馮氏倉塲故址在龍山下山北有井井上有墻延袤數百尺俗呼倉城○輿地紀勝云縣北百餘步登高山卽龍山也其巔平坦舊爲射圃下視民居千甍鱗次每九日士女登高于此其下卽馮井○碑目云唐保大六年秘書郎陳用寬作寶雲寺碑寺在奉新縣東百五十步有鐵鑄菩薩像五十二軀寺以梁太清初建殿中有七寶石五色爛然潤澤可鑑○縣治後竹林院有大樟樹二扶踈可庇數

畝昔官欲伐之以爲材寺有老僧抱樹而泣願身代其侈因得免志謂在今從善鄉○惠安寺在縣治西寺前瞰流有兼勝閣登之盡見溪山之勝宋黃庭堅書榜○縣西文明坊昭德觀梁武帝勅白玉蟾留詩觀中有新開天上圖書府舊是雲中雞犬家之句南唐李煜重建騎省徐鉉碑畧云攷方外志觀乃西晉邑人劉真君故宅也名道成仕爲刺史辭祿還家勤行不息以求嘉三年舉族上昇○觀中舊有真君井宋元豐七年蘇軾過此題云五月九日寓新吳同縣令李志中謁劉真君祠酌



丹泉飲之卽此井也今月臺上有故蹟○縣南鄉有陶安公二女仙迹今在會仙觀按陶公故居去縣十五里陶仙山立雲觀是○容齋續筆云孫權代策乃以太史慈爲建昌都尉遂委以南方之事督治海昏至卒時纔四十二塋于新吳今洪府奉新縣也吳人立廟敬事之乾道中封靈惠侯予在西掖嘗制其詞云神早赴孔融雅謂青州之烈士晚從孫策遂爲吳國之信臣志云太史城在城西二十里太史慈築周圍三里西南有城角山東南有盤山北枕江水其地險固基址尚存後人每得

青石箭簇○寰宇記云余城在縣西十五里梁書于慶入洪州進攻新吳縣余孝頃起兵拒之因築此城周迴三里一百五十步按志孝頃奉新人梁末起兵保障鄉里號新吳洞主授豫章太守後敗降陳廢帝初誅死里人卽其舊居祀之在城西南車坪○寰宇記云藏溪橋在縣西二十里長五丈五尺昔許遜逐蛟蛟匿穴中遜以斤石書篆文鎮之其名曰鎖石按志以爲去縣東十里又二十里有陽鳥橋其地連綿五橋相續橫截川原嘗有群鳥棲集山側是以村館俱名陽鳥而橋亦名之□



南昌府志卷之十一  
又有斷水橋隋末邑人應史君爲鄉里禦寇割水以敗之今十七都應慕里是其塋處○馬投潭在縣西四十里中會村源出百丈山流注于潭世傳司馬頭陀于此潭赴水卽從頭陀山寺後井中出今呼爲司馬井○華林山在縣西南五十里三峰秀拔聳險危秀週迴百里古昔浮丘君隱其上一名浮雲山土人常伺山上雲氣以占晴雨其南峰又名浮丘嶺晉吳猛立壇于上基址猶存○山有投龍洞本浮丘公遊息之地號浮丘石室唐昭宗時黃瑄避寇至此得先代所投金簡玉環簡重四

斤十二兩蓋開元中制度也上有鏤文八十字表聞于朝命復投洞中○山中有浮雲觀唐開元二十五年建有李八百洞及劔池丹井諸蹟宣宗微時來遊作浮雲觀詩道人西蜀來自謂八百歲愛此華林幽穴居聊避世真風度萬劫神仙邈相繼靈岫摩天空鳥道入雲際石罅紫苔封泉泓黑龍憩碧桃花未開白鹿跡已逝春風撼山館急雪舞林際滌除衣上塵刮盡眼中翳何當贈刀圭豈復僂俗吏吾不學李寬盜名取嘲戲○志云李八百洞在縣南三十里洞門隘小側肩而入行數十步



乃漸高其源莫測或云高安郡亦有八百洞與此相通唐會昌中逸人龔氏至洞中獲六丁祈雨訣咸通五年羽士朱元整于洞獲石函內有丹經二卷潘清逸詩八百仙來不記年劒池丹井尚依然竹簡天書何處覓神符白雪更誰傳古今志以八百洞在華林中峰其下有華林書院宋雍熙中光祿寺丞胡仲堯建以處四方遊學之士士至者常數百人王禹偁華林讀書堂序畧云南昌胡氏一門守義四世不析其別業華林山齋聚書萬卷大設厨廩以延生徒其林泉爲豫章之甲按志仲堯奉新人雍熙初旌其門乃自詣闕謝恩詔賜白金器二百兩除本州助教五年遣弟仲容來賀壽寧節召見特授試校書郎及御書賜之公卿皆賦詩稱美張齊賢詩一百年來烟燹同衣冠江左慕家風兒孫歌舞詩書內鄉黨優遊禮讓中其後仲堯遷國子主簿仲容改大理評事遷光祿丞俱致仕子用訥亦試校書郎弟克順子用之洎從子用莊用舟並進士擢第○寰宇記云藥王山在縣西北五十里上有藥王廟因以爲名其山盤險而升至頂處平濶可二十里有湖澄深無底湖岸四時花



木芳郁風景異于他處一作越王山山上有仙虎  
跡二是文簫綵鸞跨以上昇者先是二人寄食邑  
人鄒舉及將去乃留粒丹爲謝遺詩云簫聲凝露  
濕鶴背伴雲間一粒仙人藥能吞可駐顏後其地  
爲招仙觀志云越王山龍溪水所出縈迴數里南  
合馮水梁天監中獲四日龜于此又有華林水發  
源華林山至馮田渡與龍溪水合注馮水○九仙  
山在縣西八十里其上有壽堂禪院山之北有溫  
泉池池上有亭其湯一溫一沸湧出道間往來皆  
得浴焉○鳳凰山在縣東九十里楸山之南晉昇

平中鳳凰將九雛見于此○百丈山卽大雄山在  
縣西百四十里吳源水倒出飛下千尺故號百丈  
唐宣宗遜迹方外時嘗過此題詩曰大雄真迹枕  
危巒古剎層樓峻萬般日月每從肩上過山河長  
在掌中觀仙花不問三春秀靈境無時六月寒更  
有上方人罕到暮鐘朝磬碧雲端與百丈相連爲  
駐蹕山相傳宣宗迎回嘗駐蹕于此唐懷海禪師  
闡法山中稱百丈祖師柳公權爲書百丈清規四  
大字按寰宇記大雄山晉吳猛脩道處此山雄傑  
葱秀不與群山隣因以名之○百丈寺大智禪師



南昌府志卷之十一  
建一名大智院師闕中吳航人院內有青猿聽師  
講經罷長嘯而去一說禪師開堂有老人來聽說  
法曰錯舉大乘菩薩不落因果墜入野狐五千年  
請師開示丈爲轉一語不昧因果明日有老狐斃  
崖下見夢謝云已生兜率天矣今名野狐巖□碑  
目云柳公權書法正禪師碑在大智院師以元和  
十四年示寂歲久碑多殘缺今猶存二三百字可  
讀廣輿記徑謂刻于崖際□百丈山西北二里有  
曲水唐宣宗避暑時尋山窮源鑿石引泉疏爲九  
曲曲置石墩以坐又爲石梁跨水以通往來元趙

孟頫大書流觴曲水四字于石壁上

靖安縣在府西北一百六十里

本晉豫章郡建昌縣之地唐廣明後草寇侵掠本  
州以靖安孝弟兩鄉去縣稍遠乃于此置鎮至僞  
吳乾貞二年升爲場南唐昇元元年改爲縣自後  
因之不改輿地志云登高山在縣東南三百步歲  
九日邑人宴樂于此形家謂縣案星屬火鑿井七  
以厭之○雙溪發源毛竹山一支逕追里一支逕  
桐流合流遶縣前古毬塲東有雙溪亭宋知縣楊  
方有開門坐對青山樹故是水邊林下身之句○



南昌府志卷之十一  
宋紹興中知縣黃宗諤于廳事後作百花幽谷二亭後知縣楊億治尉圃得舊詩碑于蒸菴間往往皆前代名士所作乃用曾南豐詩語作水木清華亭于治中子固詩云行盡車馬塵豁見水石環誰爲千古縣正在清華間□簿尉廳近西爲法藥院宋僧巽中嘗陪吳真老野飯試峽洞新芽夜話于此○志云承恩坊在縣西一里中有法藥院栖霞觀觀乃東晉女冠劉道真脩行處職方乘作懿真已載其大畧亦名劉仙觀又名車華觀舊圖經以爲女冠周靈王之甥王子晉之外妹也至東晉已

五六百歲白日冲天而去鄭安靖爲記○幽谷山在縣北五里志作綉谷山山有瀑布與縣治幽谷亭相對僧權槩寄邑令詩曰嵯峨幽谷山寂寞彭澤令絕景空自奇高標岌相映□綉谷峰雙林寺梁天監中西域沙門竺曇忍過此稱其山水似西天婆羅叢林間如來說法之地遂居焉輿地碑日以寺唐大中建柳公權書額曰大中雙林禪寺洪諫議邁詩幽谷雙林寺荒涼得遠尋銀鈎遺墨在諫筆想賢深徐東湖有夜雨急還急客愁深復深之詠亦在此寺中作□師川又有詩云青霄外



山千尺碧入林間水一條乃祐聖院作也院亦大  
中賜額是聖明菩薩道場在縣之棠棣都洪芻祐  
聖院記曰右鶴嶺而左名山長溪出焉名山在縣  
西北四十里○縣東五里釣亭宋邑人呂延平歸  
田所築其地名烏石釜張叔夜寄題云豫章富人  
物歷數煩僕指先生釣璜孫盛德邈相似却顧徐  
洪輩瑣瑣詎足紀脩竹照清漪邂逅聊復爾吾君  
邁周文未省獵渭水矧此江之湄相距數千里會  
遇倘有時必爲蒼生起○葛仙山在縣西北四十  
里雷次宗豫章記曰仙本楚人漢末隱此或云卽

葛洪也此山四面險阻人迹不到相傳其中有金  
鐘每遇風雨晦冥則鳴又有煉丹壇飲馬池壇之  
右爲葛仙菴志謂唐仙人李元基隱此○紀勝云  
靖安西北丹仙觀本真人甘戰故宅志云卽崇元  
觀也在葛仙山之西按豐城白鶴觀是其出家處  
靖安其故宅云○與葛仙山相隣者爲桃源山以  
其仙靈勝槩宛如武陵也上有仙姑壇及龍鬚藥  
臼車箱等九洞水石甚奇唐校書郎劉昫虛嘗居  
于此號爲孝弟鄉一云是宋支離翁劉子虛居址  
○權德輿集云海昏南鄙有石門山去縣西北四



十里有寶蓮峰其下寶峰院貞元中馬祖示寂得舍利藏于茲山裴休詩云泐潭靈勝地祖塔鎖雲巒浩劫有窮日真風無墜時歲華空自老消息更誰知到此驚塵慮功名乃可遺宋紹聖初真淨禪師主寶峰院王介甫口占示師有去歲別南嶽前年返泐潭之句泐潭山之溪名也其後真淨亦塋此山○縣北四十里有宴坐巖宋袁陟詩云霜露凝空白松杉歛翠陰泉聲月中冷山色暝來深

武寧縣

在府北三百二十里

本漢海昏縣治後漢分立西安縣吳猛爲吳西安

令卽此晉太康初改爲豫寧宋書王僧綽封豫寧侯是也陳立豫寧郡隋廢郡以豫寧縣併入建昌隸洪州唐長安四年分建昌置武寧景雲初又改豫寧寶應元年避代宗諱縣依舊爲武寧至今因之○按西安故城在縣西二十里漢獻帝建安中置唐明皇開元中廢今縣高鄉西安里卽吳西安縣治也下南鄉甘羅村卽唐豫寧縣治景雲中所遷也今治乃天寶四年復遷者在玉枕山前山去縣北百八十步其形如枕又有四望山高下與玉枕等宋制置大使李綱經此命立四望亭○縣治



內東軒宋令溫陵呂晉夫構也黃庭堅爲之銘○  
寰宇記云吳真人宅在西安縣治內按志吳猛濮  
陽人罷西安令因家分寧嘗見暴風出符擲之風  
卽息或問其故曰南湖將有覆舟驗之果然又嘗  
往還洪州江波迅急猛不假舟楫以白羽扇畫水  
而渡觀者異之西安令于慶元巳三日猛曰數未  
盡乃卧其尸傍數日與之同起許遜拔宅之歲乘  
白鹿車與弟子四人上昇○去縣里許有龍潭其  
深數丈宋詔置放生池近岸有蟠石俗呼龍潭石  
臺遊觀者多所題詠輿地紀勝以縣東龍潭寺有

廣心軒是黃庭堅墨迹○縣東三里青龍沼嘗有  
龍見其中二爪迹尚存相傳有仙人憩沼上觀神  
龍出沒亦曰仙人沼○夷堅丁志云武寧縣有復  
唐村乾道巳丑一日白晝大雷雨牧童見電光中  
龍鬪良久震霆數聲二龍奔解一物如車輪自半  
空墜入田中衆童競取之其光漸微大僅若鳧卵  
圓明如珠富人余氏易以數十錢映空而視中有  
形如好女○紀勝云雪精觀在縣東十里相傳丁  
令威故居志云卽仙觀也在遼山之東是丁仙冲  
舉處其南有鸛鶴橋北有禮斗壇志又有青牛洞



紫鹿岡爲王喬丁仙相遇處○柳山在縣西十里  
峰巒峭拔甲于群阜唐史柳渾棄官隱居武寧山  
卽此有讀書臺遺址尚存○伊山潭以姓而名按  
志伊山在縣北三十里昔有伊叟獨居山中織屨  
爲業偶石洞湫水湧出一卵大如盃叟得而寶護  
之歲久卵破出一蛇叟死蛇成龍迴湧沙石瘞之  
乃去○譚田寺在安樂鄉四都舊有詩云我愛譚  
田寺短橋橫碧波數椽松竹裏靜夜不須多宋江  
西轉運使蔣金部作也○嚴陽山在縣東南四十  
里嚴陽尊者結菴其中菴側有石如鑊舊傳尊者

秦龍之處宋分寧知縣韓駒詩石根路轉白雲深  
壞屋遺椽足細尋只道來時無一物尚留陳迹到  
如今按志嚴陽名善信唐天祐間杖錫來遊居明  
心寺踞坐蟠石嘗有二虎一蛇馴繞左右及入滅  
建塔寺中宋淳祐時啟塔髮垂至踵指甲過臂其  
地又有飛洞山俗傳盧尚書女于此飛昇履跡猶  
存○石鏡山在縣東北四十里面平色墨其形如  
鏡故名○詩話總龜云武寧縣有鄭氏草堂黃庭  
堅與僧靈源過此題詩云高居大士是龍象草堂  
丈人非熊羆不縫壞衲乞香飯惟見白頭垂釣絲



鴛鴦終日愛水鏡菡萏晚風凋舞衣開徑老禪來  
煮茗還尋密竹徑中歸○羊腸灘在縣東四十里  
宋分寧知縣韓駒詩云小灘嘈嘈大灘惡朝行羊  
腸暮鹿角盡日拖舟不得前忽然笮斷千尋落上  
梁左側石子多兩舷與石鳴相摩卧聽舟師倚篙  
哭將如二十四灘何又三十里爲三洪灘亂石橫  
列俗呼和尚原○分水泉出縣東北七十里之梅  
崖西流七十里至興國州入楊新河○魯溪洞去  
縣八十里幽邃嵌空有樓臺宮闕之狀峭拔瓌奇  
龕像交列有真仙古佛容儀雖絕世工巧追琢不

能及○太平山在縣西九十里與興國州相連有  
太平宮宋章自然真身在焉元揭傒斯詩太平最  
高峰署亭更瀟洒但有日與月晝夜繞簷下此詠  
極高亭作更分爲二十二景不具錄○九宮山在  
縣西北一百八十里與湖廣通山縣相連世傳有  
九龍降于山池一云昔晉安王氏兄弟九人造九  
宮于此又云山自下而上高降九層故名其上有  
瀑布下有溫泉宋方士張道清住此敕建欽天瑞  
慶宮信州謝枋得詩真人何代結幽棲累世奎章  
煥紫泥日月高奔黃道近衡廬傍出玉繩低先是



光宗寢疾召道清治之及瘥賜號真穆寧宗爲御書宮額

寧州 在府西三百六十里

漢書有艾縣豫章郡所領晉分置永脩縣以脩水爲名隋省入建昌唐析建昌置武寧縣貞元中又分武寧置分寧縣宋因之元至元二十三年陞爲寧州 國朝更寧縣弘治間復爲州○宋郡縣志以縣分自武寧故名分寧古艾地也左傳吳公子慶忌出居于艾今縣西一百里龍岡坪有艾城存後漢書劉陵豫章艾城人爲侍中車駕出祠南郊

上升輦欲卧陵跪曰陛下爲萬乘主升車不正立雖早欲寢不當上爲天地所鑒下爲萬姓所觀耶上有愧色曰敬受侍中之言○圖經云分寧本當縣之亥市也其地凡十二支周十里之內聚江鄂洪潭四州之人去武寧二百餘里豪富物產充牣按志嶺南謂市曰虛虛者以不常會多虛日也西蜀曰痃痃者以如痃瘡間日一發也江南惡用病名故只稱亥余記雲南以十二辰名市則當州用亥字爲市名亦通○寅山宋黃大臨結茅之處大臨爲魯直從兄自號寅菴道人寄魯直四詩有云



南昌府志卷之一  
一溪婉婉如平篆四野青青似畫圖仙客放船迷  
洞府化人携袂到仙都庭堅次答曰四詩說盡菴  
前事遠寄如開作墨圖畧有生涯如谷口非無卜  
肆在成都志佚其處或在州之寅向如亥市者耶  
○黃山谷故宅先在脩水後乃遷焉酈道元注水  
經脩水在艾縣南東流屈曲六百三十八里出建  
昌城又百二十里入于彭蠡以其流長故曰脩寰  
宇記云脩水去分寧縣南二百步宋孔平仲送分  
寧宰詩西安瀟洒我常遊多自脩川泛小舟西安  
見武寧縣下□秀江亭俯瞰脩水宋分寧隱士吳

叔元築黃山谷有詩按秀水發源鳳山出浮橋渡  
會入脩水紀勝云鳳山多靈草仙藥在治西北□  
南山與州治隔溪跨橋穿石竇而入有蕭寺及龍  
祠懸崖峭壁下瞰脩水有釣磯玉溜石積雪石冠  
雲亭多黃庭堅題字□趙崇龢宰分寧剏亭名曰  
一翠何異爲之記云古木蒼蔚軒檻豁然由亭後  
循崖而上至山巔有冠雲亭正與鳳山對登四望  
濶遠周覽一邦之景○雲巖院在州東二百步宋  
紹聖間僧悟新主院作轉輪蓮花藏山谷作記蓋  
其幼年肄業之所元祐間法清結草菴于枯木間



河東柳敬叔名之曰願菴○韓駒集云余宰分寧  
惠洪覺範從高安來館之雲巖寺寺僧三百各持  
一紙求詩于覺範覺範斯湏立就余曰詩多少苦  
思豈若是容易覺範笑曰取快吾意而已○旌陽  
山在州東一里獨峙孤秀烟雲迴泊許真君曾遊  
焉志謂在州東隔水曠截水口上有旌陽觀舊名  
得月觀唐大中歲襄陽李質未第來遊詩云曾入  
桃源路桃源信少雙洞霞標素練壁蘚畫陰窓古  
木愁撐月危峰欲墜江自吟空向夕誰爲倒秋缸  
一說質投宿觀中夢神告以當爲地主已而登第

後二十年果爲江西觀察使□觀內有磨劍池蔣  
之奇詩聞說旌陽舊築壇故浮脩水一來看至今  
磨劍池猶在冷浸一天星斗寒○銅鼓石在州西  
南武鄉大瀉山石屹立數丈形類銅鼓相傳許旌  
陽逐蛟過此石中有聲揮劍劈之一石中分如劍  
劈狀今守備營是其地○犀津潭在州西三里每  
夜中風靜光景湛然石壁上有光狀若月輪倒影  
于水過客疑以爲寶盜鑿而去自後光滅今石穴  
猶存卽所謂西津也□州南有東津其側有丹霞  
觀是吳猛故宅卽名吳仙里○州西五里有雞鳴



峰青嵐峭絕上無人迹時聞咿啞之聲古老以爲  
天鷗翔鳴又二里爲瀑布水水從雞鳴峰西流出  
脩水北岸石下飛流直下三十餘丈又里許爲鹿  
源山源上九峰高聳峻直宛轉回顧勢如對楫相  
傳昔有仙人嘗乘白鹿出入雲間搜神記云武寧  
縣有戴氏女久疾出覓藥見一石立肖人形禮之  
曰汝能令我疾瘥吾當事汝是夜石見夢曰吾廬  
山君之弟也當祐汝寤而遂差因立祠在州東十  
五里名石侯祠其石高峻仰之炫目○雙井在州  
西三十里黃庭堅所居也其南溪心有二井土人

汲以造茶爲草茶之第一魯直送雙井茶與蘇子  
瞻詩人間風日不到處天上玉堂森寶書想見東  
坡舊居士揮毫百斛雙明珠我家江南摘雲腴落  
磴霏霏雪不如爲君喚起黃州夢獨載扁舟向五  
湖○雙井傍有釣亭宋黃襄築魯直之從父也少  
時嘗遊釣其上手書釣臺二字鐫石臺下有水一  
泓鐫曰明月灣雙井有山谷祠卽其葬所按魯直  
卒于宜州歸葬也○清水巖在州東北二十里巖  
南北有二南巖石室眼界最佳北巖多蘭蕙魯直  
詩云嘗聞清水巖空洞極明好雲生卧龍石水入



南昌府志卷之十一  
煉丹竈其自序謂巖號天下極勝處巖前平衍可  
坐千人有解空院院中雪山春洞奇勝甚多○杭  
山在州西四十里昔有章姓者嘗宦餘杭歸結廬  
山下揭杭爲扁其裔丞相鑑卽以杭山爲號章鑑  
杭山詩買得漁磯繫釣船魚龍吹浪駭鷗眠從來  
白石清泉地勝似青山小洞天□又十五里有石  
池潭亦黃氏別業也庭堅詩云吾家溪潭動百咫  
坐見遊魚可倒指月明無風水不動釣絲鑑中出  
朱鯉乘閒具席于草岸呼網一舉常百尾膾霜炙  
玉眠鷗夷樹掛落日醉不起○石潭院在州東南

六十里唐末僧棲蟾建詩云灘聲依舊水溶溶岸  
影參差對梵宮楚樹七迴凋茂葉江人兩至宿秋  
風蟾蜍竹老搖疎魄菡萏池乾落碎紅多謝支郎  
念行止晚年生計祇如蓬志云院在州東糧口市  
亦名禪濟○崇勝院白石尊者道場也蔣之奇詩  
到門先見如絲瀑恰稱淵明醉石傍地與石潭院  
相近○鶴源水在州東北七十里冬夏不絕田疇  
賴之嘗有群鶴飲集故名志云鶴湖發源九宮山  
下南流與脩水合○龍安山兜率院唐咸通中惠  
日禪師建徐忠愍公爲記去州西八十里仁鄉有



魯鞏院記其地有南屏山在脩水之上臺源之濱  
 山谷詩云巖積嵐光刻削成主人題作正南屏世  
 間萬事已頭白相對百年終眼青○櫻桃洞在州  
 西南百二十里魯直之弟曰公準者家稚川志趣  
 高明嘗于此洞結茅木杪號雲巢居士後人稱黃  
 氏書院○毛竹山在州南百二十里產毛竹圖經  
 云宋治平間有余奭者以家財鑿山徑至閣尾坪  
 通奉新道凡數山高千仞周迴三百餘里宋章鑑  
 詩斷崖雲影掛孤樹劈澗雷聲走怒湍元雷仲益  
 詩官舍連雲猶古驛人家燒竹煮新醅皆此山之

作也○黃龍山在州西百八十里山之東有鳴水  
 澗水從雙石間數十丈直下聲如雷霆十餘里始  
 達平田韓子蒼詩大聲如雷霆細者亦竿瑟末流  
 垂半山十里見沸白山下有冷煖水其泉共脈一  
 冷一煖相去數尺□東坡詩萬山不隔中秋月一  
 鴈能傳寄遠書黃龍院作也駙馬都尉王誥嘗叅  
 禪于此按黃龍崇恩院在仁鄉唐釋超慧勅宋知  
 洪州張商英記黃龍鳳凰幕阜三山連屬皆秀峰  
 翠竇多靈草仙藥右黃龍舊屬武昌今隸豫章吳  
 志黃武八年黃龍見于武昌是也耆老傳云此山



之頂有湫池中有黃魚二能致風雨院自唐乾寧  
中晦機禪師得法于玄泉彥嘗遊嶽麓會神僧謂  
曰此去東北行遇洪卽止逢龍可住至是因父老  
遙指高峰名黃龍山上有雙峰菴主曰馬和尚師  
往謁之歡若夙契以菴付師而去久之禪侶雲集  
宗風大振黃龍一派被滿天下



