

慕

日本記纂疏

下一

太政官文庫			
和書門	特別	三二一	三
類	一號	函	第
架	冊	八	冊

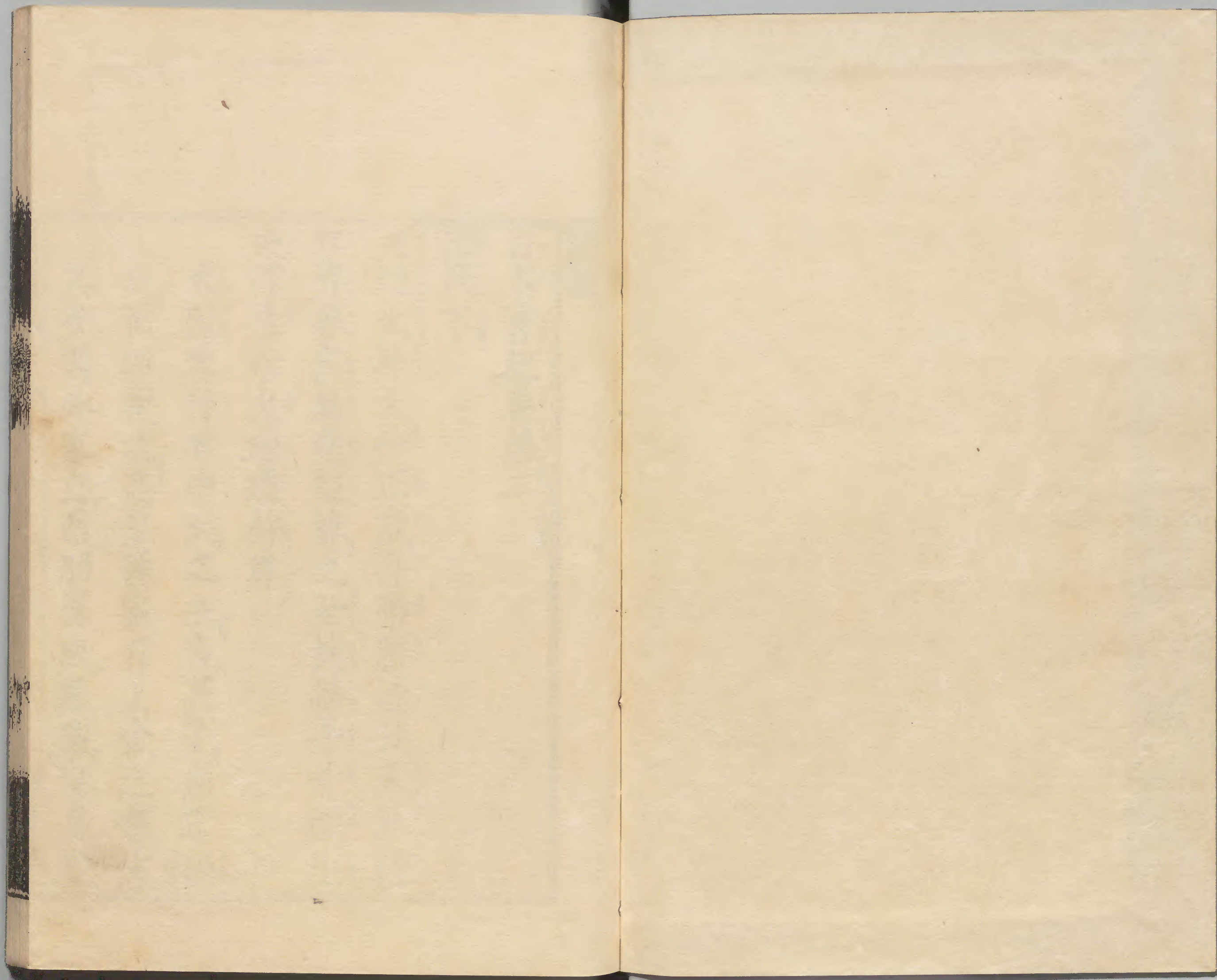
内閣文庫			
番號	和	32101	
冊數		8 (6)	
函號	附	55	21

共八



Kodak Gray Scale
A 1 2 3 4 5 6 M 8 9 10 11 12 13 14 15 B 17 18 19
© Kodak, 2007 TM: Kodak





下第一

日本書紀卷第二

神代下

天照太神之子正哉吾勝勝速日天忍穗

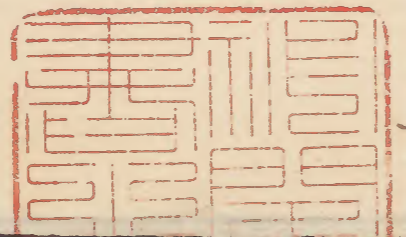
耳尊娶高皇產靈尊之女栲幡千千姫生

天津彦彦火瓊瓊杵尊

天照太神者中天之主言其子則正嫡

定而昭穆次高皇產靈者上帝之尊言

其女則外家立而羽翼成蓋謂皇孫當



必降於中國而爲之君之由也山城國
風土記曰宇治郡木幡社名天忍穗根
命一書吾勝尊作天忍骨尊與穗根
二字訓通神名帳曰山城國宇治郡許
波多神社三座蓋吾勝尊不降下土故
無山陵而祀其靈名曰木幡神社瓊瓊
杵尊等各有所山陵是謂日剌三陵也栲
幡千千姬亦名萬幡豐秋津姬栲苦浩

切木名山樗也似樗色小白葉羗狹詩
曰南山有栲今非木義栲訓曰多俱猶
言縹也下曰千尋栲繩義同故多俱此
云縹絲幡猶機也倭訓亦通千千則萬
之數也謂機杼之多也古傳謂織女之
星一日織成五百機之衣夫女功之事
以織絁爲本故取以爲名也天津彦彦
猶言天孫也火瓊瓊杵者稱其性德如

火之明如瓊之美如杵之堅也三德則
三器之本鏡玉劍如次可配今舉本而
略末故正說之中不出三器之名有作
者之微意耳

故皇祖高皇產靈尊特鍾憐愛以崇養焉
遂欲立皇孫天津彦彦火瓊瓊杵尊以為
葦原中國之主

高皇產靈者為瓊杵尊之外祖故曰皇

祖鍾聚也皇祖之情聚於愛孫愛孫則
同愛天下之民也昔熾嚴王問薩遮尼
乾子曰誰能護此一切衆生誰能護持
此器世間答言衆生自業果報及國主
力能護持大王當知復有衆生依持自
業果報力故生勝妙處身有光明飛騰
虛空處禪悅樂以為美食不入胎生壽
命無量住世長遠如此所謂劫初衆生

云何名爲國主王力能護衆生答言木
王王者民之父母以能依法攝護衆生
令安樂故名之爲王木王當知王之養
民當如赤子推乾去濕不待其言又書
康誥曰若保赤子惟民其康乂故皇祖
憐愛其孫且崇養猶言視民同仁也崇
養者崇敬而養育之也立皇孫爲國主
者蓋囑命之意也主者億兆之所依則

能護持二世間者也

然彼地多有螢火光神及蠅聲邪神復有
草木咸能言語

螢火光神舊說云神之威光如螢火也
今按月令曰腐草爲螢說者謂腐草得
暑濕之氣故變而爲螢蓋物之瑣細不
足數故爲邪魅之名也又般若經云佛
言如汝所說菩薩成辨如日輪光普照

瞻部諸有情類聲聞所作如螢之光唯
 照分自身如此言則以螢火亦喻邪神之
 小智也黃魯直亦云熠熠宵蠅聲邪神
行誇照火此謂也
 舊說云邪魅眾多如夏月蒼蠅也今按
 詩曰營營青蠅止于棘讒人罔極交亂
 四國說者謂青蠅汗穢能變白黑王好
 聽讒言故以青蠅飛聲比之今邪氣害
 物如蠅矢汗素帛故名曰蠅聲則營營

往來飛聲亂人聽也螢乘夜間蠅見晝
 日表彼邪氣無止時也又二物共以夏
 月而出言天孫降臨用離明之時也草
 木能言上文曰磐石草木咸能強暴此
 略而言之木石之類皆無根識而得能
 言語此有多義一謂鬼神依託也左氏
 傳曰石言于晉魏榆師曠曰石不能言
 神或憑焉是也二謂其有精爽也白澤

圖曰木精名彭侯如黑狗之類也又如
後世飛來殿古松金沼家牡丹自是植
物含靈性也三謂願力之化生也如淨
德園中生木菌勝論梵師為禪石之類
也四謂智惠勝妙境界也如華嚴會上
諸樹神藥草神穀神等各說偈讚佛之
類是也今文已言強暴則攝前二而非
後二若明本有之性則攝後二而非前

二又謂覺與不覺同一真如則四義悉
收又營蠅者有情謂衆生世間草木者
無情謂器世間鴻荒之時情與非情皆
作妖孽是迷世間不順之狀也

故高皇產靈尊召集八十諸神而問之曰
吾欲令撥平葦原中國之邪鬼當遣誰者
宜也惟爾諸神勿隱所知

八十諸神八十指統領之主諸神謂眷

屬之衆或言八十諸神猶八十萬神也
邪鬼謂螢光蠅聲之類上言邪神此言
邪鬼互舉陰陽不正之靈也釋尊成道
現降魔之相天孫立極作撥鬼之誓蓋
明邪正不可並立其揆一同也

僉曰天穗日命是神之傑也可不試歟

僉衆共之辭天穗日者天照太神嚙劍
所化五神之一以有瓜葛之好薦之也

傑過萬人之稱衆共美其人欲必試用
之矣

於是俯順衆言即以天穗日命往平之

俯順衆言謂至公而不獨斷如堯咨四

嶽舉鯀九載績用不成不可謂不明也

然此神佞媚於大已貴神比及三年尚不
報聞

佞口才也媚親順也孔子曰禦人以口

給屢憎於人焉用佞又曰遠佞人佞者
聖人所惡也孔子又答王孫賈媚於寵
之言曰獲罪於天無所禱媚亦聖人所
愧也大已貴神有經營之功而領中國
雖邪魅惡鬼莫不順伏者是以天穗日
亦阿順其人而至三年不報聞書曰三
載考績三考黜陟幽明今謂三年則考
績也又三年者無三才之道也

故仍遣其子大背飯三熊之大人大人此志
亦名此三熊之大人此亦還順其父遂不報聞

大背飯天穗日之子大背飯名三熊別
稱也大人者威福盛大之人也順其父
者阿順其父非孝順之義何則父有過
而不諫使之陷不義豈可謂孝哉

故高皇產靈尊更會諸神問當遣者僉曰
天國王子天稚彥是壯士也宜試之

天書曰天國王天之掌王神為人柔和
其心如海惠及鳥獸家富財貨帝擢掌
秘王是名天國王禮曰三十曰壯有室
謂血氣漸盛也壯士謂立志任事不可
屈撓也

於是高皇產靈尊賜天稚彥天鹿兒弓及
天羽羽矢以遣之

天鹿兒弓一名天施弓舊說云採天香

山之施木爲之故命曰鹿兒與香字其
訓同矣一說射麕之弓也誤分作鹿兒
天書曰乃授鹿兒羽羽曰此弓箭天之
秘寶也可隨身令人成軍功對敵臨
戰時三呼其名而發之莫不一而中矣
天羽羽言一雙之箭羽羽者一雙之義
也後世發將賜節旄而今賜弓矢者弓
強也矢直也天以強直之才付授其人

其人能持而不失則為良否則為佞豈
弓矢之云乎

此神亦不忠誠也來到即娶顯國王之女

子下照姬亦名高路姬亦因留住之曰吾亦

欲馭葦原中國遂不復命

忠者能事君之謂又盡已曰忠誠者真

實無妄之謂顯國王者大已貴之一名

其女下照姬有國色光彩射人故得此

名神籍曰攝津國東生郡比賣許曾神
社是下照姬垂迹也好德者不好色天
稚彥娶下照則不誠之心也欽承君命
者必忘已而言吾亦欲馭中國則不忠
之情也

是時高皇產靈尊怪其久不來報乃遣無

名稚伺之其稚飛降止於天稚彥門前所

植湯津杜木杜木豆此之杪

天稚彦久不報命必其有故如遣雉鳥
下伺察其狀彼當以所賜之矢射之於
是斷其忠茲耳無名雉者謂為稚彦所
斃無使者之功名也天書曰無名雉者
天之後園神也為人清潔少好五彩靈
帝侍左右歌鳴遊舞帝恠稚彦不久來
使雉候之雉翻下中國居稚彦門前湯
津杜樹鳴曰稚彦何故來遲遂天探女

被害無其功名故曰無名雉又雉有耿
介之氣一界之內要以一雄為主餘者
雖眾莫敢鳴鶴蓋尚其雄武故為使者
又謂雉之為性五步一啄十步一飲節
飲食而不貪故以為使耳
以鳥獸為使
者王母之青
雀蘓子鄉赫伯常之鴈晉靈公之
燧晉陸機之犬等也况神世乎哉
湯津
杜木舊事記作湯津楓蓋楓與桂同訓
而作杜字失於相似矣理當作桂也湯

津、清潔之義、神道所尚也。一云湯津杜、
乃桂之一名。月令曰：戴勝降于乘。說者
曰：言降者，若時始自天來，重之也。此雉
寔自天而降，故曰飛降。又雉者，星名，朱
鳥之宿，故自天降，其理不爽。

時天探女天探女此云阿見而謂天稚彦
曰奇鳥來居杜杪天稚彦乃取高皇產靈
尊所賜天鹿兒弓天羽羽矢射雉斃之其

矢洞達雉胸而至高皇產靈尊之座前也。
天探女者，稚彦之侍婢也。奇之言，異也。
雉有五采文，異於衆禽，故曰奇。一云探
女見之，未曾故曰奇。一云下，一書謂雉
鳴曰：天稚彦何故八年之間未有復命
鳥而人語，故曰奇。千鈞之弩，不為鼯鼠
發機，天神所賜之弓矢，不珍之射。一微
禽豈可然哉？又失強直之才者也。洞達

雉曾如此言則無迴避之心覲面受其
箭足見所謂見幾不舉臨難不免且不
辱使者之節吁嗟人而可不如鳥乎自
作之禍不可追其矢果然至天尊王座
之前

時高皇產靈尊見其矢曰是矢則昔我賜
天稚彥之矢也血染其矢蓋與國神相戰
而然歟於是取矢還投下之其矢落下則

中天稚彥之胸上于時天稚彥新嘗休卧
之時也中矢立死此世人所謂反矢可畏
之緣也

神道無心而與人為善故以血其矢不
為射雉而疑與邪神相戰也取矢投下
者射天之箭力盡必隨之謂也稚彥中
矢而立死是不忠不誠不強不直之令
然也射雉達胸而亦中稚彥之胸蓋出

乎爾者反乎爾善惡之報捷於影響可
畏之甚也後世之人畏反矢者謂以射
入之矢及之則必亦中其所射之人故
可畏之也

天稚彥之妻下照姬哭泣悲哀聲達于天
聲達于天者天之聽則聰故曰達也又
哀之甚哭聲莫不至所謂有聲徹于
天者也

是時天國王聞其哭聲則知夫天稚彥已
死乃遣疾風舉尸致天便造喪屋而殯之

天國王聞其哭聲謂天耳通也異生得
五通故又以父子同氣諳知其死也疾
風舊事紀云速飄神蓋謂飛廉之類也
宋熙寧中恩州武成縣有旋風自東南
來望之捕天如羊角官舍民屋人畜等
悉卷入雲中由是縣城為墟生人猶爾

况死屍耶叔世猶爾况復古耶喪屋謂
殯宮一云棺槨名曰喪屋禮記謂天子
之殯也菽塗龍輅以棹加斧于棹上畢
塗屋之類也禮又曰喪三日而殯又曰
殯於客位上古未必有此禮蓋記者之
文乎抑亦以當然之理言之耶

即チテ以カ川カ鴈カ為シ持キ傾ガ頭チ者ハ及ヒ持キ帚モ者ハ一ニ為シ持キ
鴈為持帚者以川鴈為持帚者又以雀為舂女一云乃以鴈為持帚者

者亦為持帚者以鴈為持帚者以雀為舂女一云乃以鴈為持帚者
以テ鴈カ為シ哭キ者ハ以テ鴈カ為シ造ツ繡リ者ハ以テ鳥カ為シ完ル
人キ者ハ凡ソ以テ而シ八ヤ日イ八ヤ夜ヨ啼キ哭カ悲シ歌シ
衆ス鳥ラ任シ事ス

稚彦有雉禍故以衆鳥任葬官類之也
昔少皞氏以鳥名官天稚彦以官名鳥
其意近矣王子年拾遺記云舜葬蒼梧
之野有鳥曰憑霄雀銜土成墳此鳥能
反形變色在木為禽行地為獸又阿含
經云須彌山北有天下名北鬱單彼人

命終置四衢道有憂慰禪伽鳥接彼死尸置於他方又佛涅槃時有二十恒河沙諸飛鳥王鳧鴈鴛鴦等持諸華菓誓首佛足以伸供養此類甚多不能悉記川鴈謂鳧鴈之類一云鴈之一名也持頭者謂舉死人之頭首者也持帚者葬具用帚禮曰巫祝桃茢傳云茢苦帚也所以除穢蓋是類也注一說以鷄為

持頭者雁取其知時又飛有行列雞取其司晨又有五德故各堪任事也春女者春米而實尸之者也禮云飯於牖下是也雀有五色取其文彩也鵙力及切天狗也亦名水狗爾雅集注曰小鳥也色青翠而食魚江東呼為水狗禮宗廟之祭用鮮魚故鵙取食魚之義也尸者神象也禮記虞氏傳曰虞猶安也葬

畢迎精而反日中祭之於殯宮以安之也男則男子爲尸女則女子爲尸尸之爲言主也不見親之形容心無所係故立尸而使著死者之服所以使孝子之心主於此也哭者主哭位者也禮謂朝夕哭位在門右之類也鷦鷯小鳥又呼巧婦取茅交爲巢至精以麻紩如刺襪然故取其性巧也鳴鳶也鳴則風生

取其靈也造綿者舊說云沐浴死人以綿漬水而用之也一云歛於死者之衣裳也烏孝鳥能反哺者也肉人者祭神用牲也衆鳥之言者不止六會而已指百子衆禽也蓋見而知者名之其不可識者凡舉衆鳥而該之也八日八夜八者陰之極數陽主生陰主死故云八日夜謂哭踊無時也啼哭悲歌者衆鳥之

聲也

悲歌者猶後世挽歌之類也

先是天稚彦在於葦原中國也與味耜

此云姁高彦根神友善故味耜高彦根神

昇天吊喪

味耜高彦根神大日貴之子下乃在和

洲高鴨神社是也友善謂莫逆之交也

時此神容貌正類天稚彦平生之儀故天

稚彦親屬妻子皆謂吾君猶在則攀牽衣

帶且喜且慟時味耜高彦根神忿然作色

曰朋友之道理宜相吊故不憚汗穢遠自

赴哀何為誤我於亡者則拔其帶劍木葉

刈亦名神戶劍以斫仆喪屋此即落而為

山今在美濃國藍見川之上喪山是也世

人惡以生誤死此其緣也

仲尼之貌似陽虎而仁暴之心不齊味

耜之容類稚彦而彼不忠誠於君此有

節義於友以貌取人失之於子羽者可
見且死生之道相隔以人誤人哀戚之
過或爾不可不知親謂父母姊妹屬謂
九族也妻子可知矣吾君者親屬等稱
稚彥之辭攀衣帶者纏綿之情也且
喜且慟者杜子美所謂喜定還拭淚也
朋友以義而合聞其哀戚寧不吊之哉
污穢穢惡之氣神道所避也大葉刈劍

名刈本作蒨來桀切非也大葉刈猶如
名曰草薙也又因斫喪屋名曰神戶也
屋落爲山則星隕爲石之類也喪山之
因緣凡此書是類多只載古傳之說未
詳是非

是後高皇產靈尊更會諸神選當遣於葦
原中國者僉曰磐裂以磐裂此云根裂神之
子磐筒男磐筒女所生之子經津經津此

云賦都

主神是將佳也

經津主神之本系具上卷選衆而舉其
為良可見矣

時有天石窟所住神稜津雄走神之子甕
速日神甕速日神之子燖速日神燖速日
神之子武甕槌神此神進曰豈唯經津主
神獨為丈夫而吾非丈夫者哉其辭氣慷
慨故以即配經津主神令平葦原中國

武甕槌之本系亦具上周制八寸為尺
十尺為丈人長八尺故曰丈夫孟子曰
富貴不能淫貧賤不能移威武不能屈
此之謂大丈夫是也慷慨歎也壯士不
得志也憤激也又怒也配匹也如後世
稱副將也

二神於是降到出雲國五十田狹之小江
則拔十握劍倒植於地踞其鋒端而問大

已貴神曰高皇產靈尊欲降皇孫居臨此
地故先遣我二神驅除平定汝意何如當
須避不時大已貴神對曰當問我子然後
將報

出雲國者大已貴所都也五十田狹者
地名汀水際平地也倒植利劍踞其鋒
者所謂神境通十八變之類也二神現
此變為制伏他邪心也老聃曰善攝生

者兵無所容其刃以其無死地能攝養
者尚如此况不測之妙用乎又智度論
云如風不入空如水不上行虛不受害
無業亦如是蓋二神妙體如空豈嬰鋒
刀耶驅除平定者掃蕩凶孽澄清天下也
是時其子事代主神遊行在於出雲國三
穗三櫛此之碕以釣魚為樂或曰遊鳥為
樂故以熊野諸手船亦名天載使者稻背

脛遣之而致高皇產靈勅於事代主神且
問將報之辭時事代主神謂使者曰今天
神有此借問之勅我父宜當奉避吾亦不
可違因於海中造八重蒼柴柴此云フカキヲシテ
船フナヘ柁シ此此云而避之使者既還報命故
大已貴神則以其子之辭白於二神曰我
怙之子既避去矣故吾亦當避如吾防禦
者國內諸神必當同禦今我奉避誰復敢

有不順者

一、穗地、名碓者、曲岨也、遊鳥謂弋射之
事事代主有意忘世而為隱者之事也
熊野船名伊豫風土記云昔野間郡有
一船名曰熊野後化為石蓋此類也諸
手言數多水手操舟也又仁德時播磨
明石驛家有井楠樹生其上時人伐
樹造舟其迅如飛一楫去越七浪故名

曰速鳥此云天鵠船乃速鳥之義也一名天鳥船見下文稻背脛者大已貴之族也事代主欽天帝之敕諫父謙讓之道可謂忠且孝也八重蒼柴籬八重者謂滄溟之深同上言潮之八百重也或曰八重者唯如字猶曰八重墻蒼柴籬者以青柴造藩籬猶言舍屋蓋海島之宮也世徐世反大船旁板也言路翻船板而入海島也

子怙其父則父亦怙其子故曰我怙之子大已貴神大造國家德澤浹洽日久月深是以國內之生靈及昆由草木皆莫不荷恩唯命是聽故曰吾防禦者國神必當同禦且教誡於二神之辭乃以平國時所杖之廣矛授二神曰吾以此矛卒有治功天孫若用此矛治國者必當平安

平國廣示者即勇智之表廣者大之義
此神昔經營天下得成庶績是勇智之
效今以其示授天孫天孫者為億兆之
主則錫民勇智之意也吾以此示卒有
治功只此一句王法佛法成立之本也
人人各具此智示而不知用之術故有
魔擾若能用於世間則成帝王之業萬
事萬物各得其所可致無為之化若能

用於出世則悟如來之妙體畢竟證得
二種轉依可開度生之門世出世間元
來無一王法佛法統歸一致故曰天孫
用此示治國必當平安也
今我當於百不足之八十隈際此云將隱
去矣言訖遂隱

百不足者八十之發語八十不足於百
數故也隈小曲爾雅厓內為隩外為隈

八十隈者如八節灘七里瀨往反屈曲之義其地深邃不可易到指寂寞無為之田地也隱去者隱形息化之謂

於是二神誅諸不順鬼神等云云二神遂

木石類皆皆平受其所不腹者唯星神香

香背男取故加遣倭文神建葉槌命者則

服故二神登天也倭文果以復命

鬼神等等於草木石類也或說中草木石類謂器世間也星神謂衆生世間也

香香背男妖星之名字彗之類也人間一年三百六十五日上應周天三百六十五度度主一日皆二十八宿主之故人在世間日日節節皆屬星卦主攝為善即得福為惡即得災今以星神攝衆生世間其理深矣倭文謂布有文者常陸國所出建葉槌命在常陸出倭文地故曰倭文神恐是武甕槌之屬也歟二

神謂經津主武甕槌二神也

于時高皇產靈尊以真床追衾覆於皇孫
天津彦彦火瓊瓊杵尊使降之

床與衾皆卧具真之爲言不假也追者
覆之訓同故下文追作覆一云非二物
謂在床之上之衾也故天書曰是後以天
杵尊爲中國主賜玄龍車追真床之緣
衾八尺流火鏡赤玉鈴草薙劍如此書

說則只以衾覆之耳又按佛經轉輪王
七種煖寶有床寶謂立能平正安穩不
動不高不下不廣不狹不長不短不埤
不埵不堅不軟不澁不滑柔軟得所若
坐入禪坐彼床寶即入解脫禪定三昧
若王欲起貪嗔癡心坐彼床寶即時俱
滅是則真床之謂也又有衣寶無如世
間綉布絲縷縱橫文章第一柔軟一切

塵埃不能點汚若彼衣寶即離寒熱飢渴病疲憂惱疲極彼衣寶火不能燒刀不能割水不能爛是名衣寶功德之用今謂覆衾則衣寶是也又床表定慧衾表慈悲夫天孫降世為衆生依怙是非小因緣應具如上功德者亦何疑乎皇孫乃離天磐座天磐座此云何且排分天八重雲稜威之道別道別而天降於日

向襲之高千穗峰矣

天座即天宮殿磐者不壞之義天八重雲謂雲路幽遠也稜威可畏之意天帝警蹕御路行叱且呵故曰道別道別也襲重也疊也千穗地名今日向國曰杵郡知鋪鄉是也按風土記天孫降臨時雲霧冥晦不辨物色天孫乃拔稻穗散之於四方倏忽開晴因是名曰千穗峰

云 韓子衡嶽之雲雨晦昧蘓子大行匡廬之風埃雲物尚有默禱之應况神哉
天降之言料簡多義詩云維嶽降神生甫與申華嚴經曰釋迦菩薩乘栴檀樓閣入摩耶胎云云内外二教說雖有淺深至降其神託生於母胎則其義莫不同一但如此書言不見託胎之由耳又左傳云有神降于莘及宋開寶中神降于終南道士張守真家說禍福之事此

等類恠誕而未可信又修多羅之說有言十王業報者蓋悲增菩薩依善業力登地已上便作欲色界之王以大威力濟度衆生或感分段反易二身而十地之報土有差別故名曰十王今天孫降迹爲中國主教化蒼生豈非十地業報乎亦非神道遊戲之境界乎
既而皇孫遊行之狀也者則自穗日二上

天浮橋立於浮渚在平處立於浮渚在平處此云羽企爾
磨梨陀毗邏而陀志而齋完之空國自頓丘頓丘此云
鳥鳥覓國覓國此云行去行去此云到於到於
吾田長屋笠狹之碕矣吾田長屋笠狹之碕矣

榭日高子穗同處異名也榭慣亂切木
名二上者衆山之中二峰獨秀故得此
名天浮橋者猶言天梯山也渚水洲也
乎處平地也皆天孫經行之地也齋肉

之空國仲哀記曰熊襲國者齋肉之空
國也今按齋膏也膏上無肉故稱空國
曰齋肉也空國則不毛之地毛詩曰丘
一成為頓丘言小山也覓國者求覓可
都之邑也吾田長屋等者地名宜在九
洲未詳所在矣

其地有一人自號事勝國勝長狹皇孫問
曰國在耶以不對曰此焉有國請任意遊

之故皇孫就而留住

事勝國勝長狹者伊勢諾之子又名鹽

土老翁見下事勝謂人民衆多國勝謂

田野廣闊長狹謂南北縱橫不可度量也

時彼國有美人名曰鹿葦津姬亦名神吾

名木花之皇孫問此美人曰汝誰之子耶

對曰妾是天神娶大山祇神所生兒也皇

孫因而幸之

美人謂德與色皆美也鹿葦吾田共以

地名女也木花之號具下天神山祇之

所生者猶言父天母地幸者御之也

即一夜而有娠皇孫未之信曰雖復天神

何能一夜之間令人有娠乎汝所懷者必

非我子歟

一夜而娠者有四義一宿緣純熟二天

氣相知三祖靈合力四神道不測夫妻

源履扭而孕稷簡狄吞之而生契古來
多此類有之况於其交耶皇孫未信者
世間常情也又欲發起神變故也

故鹿葦津姬忿恨乃作無戸室入居其内
而誓之曰妾所懷若非天孫之胤必當
滅如實天孫之胤火不能害

貞婦不見一夫鹿姬且忿且恨理沮然
也無戸室者禁其出入不設戸也誓者

以言語相要約為信也妾所娠等謂約
信之辭也火不能害此有五義一誓約
故此有一人誓心堅確證神成盟以和
光之力故能轉水火令不漂燒如後世
巫覡探湯蹈火為證信之類也二信力
故信為道源一念信根堅固不壞如金
剛性又如虛空故水不能溺火不能焚
三轉業故惡業衆生以慙愧心感遇良

緣解脫苦惱如經說言若有持是觀世
音菩薩名者設入大火火不能燒等四
神力故慈恩基曰神境通有二一能變
二能化謂無而忽有謂化身化語化境
能變謂轉換舊質此謂十八變一振動
地六動等也二熾然身之上下出水火
等云云又般若經說神境通曰地中出
沒如出沒水身出烟焰如燎高原等法

華經云身上出水身下出水
身上出火等諸佛菩薩乃至二乘等神
通所現但此中有等差上位能制伏下
位所現神通故也五同體故經云一切
地水是我先身一切火風是我本體如
此等說則衆生色身以四大成與外四
大一也上五義中如此書之言者專合
於一與四而攝餘三盡一心之所受冥

權之化迹統而言之不可思議者也

即放火烧室始起烟未生出之兒號チツケテヒラ火闌ハシ

降ナリイッル良能須素野命ミコト始ハジメ祖ミコト也也次避熱而居ニサテホユラフ

生出之兒號彦火ミコト火出見尊ミコト次生出之兒ミコト

號火明命ミコト是尾張連ニシラミコト凡三子矣スベテミコト

果而不為火所害堪斷疑心三子皆以

火名之闌降者初炎之義也隼人姓具

下文避熱者見不焚也出見謂自火中

而出生也火明謂火盛明也尾張連亦

姓也三木生數木是生火故云三子又

後世有人一胎生三兒者象此也

久之天津彦彦火瓊瓊杵尊崩因葬筑紫

日向可愛之山陵可愛此之山陵

天子死曰崩崩自上墜下之稱也傳曰

葬也者藏也藏也者欲人之弗得見也

筑紫九州之摠名日向一州之別號其

地在西南海中東向出日故名日向可
愛者地名天子之墓如山如陵故曰山陵



