

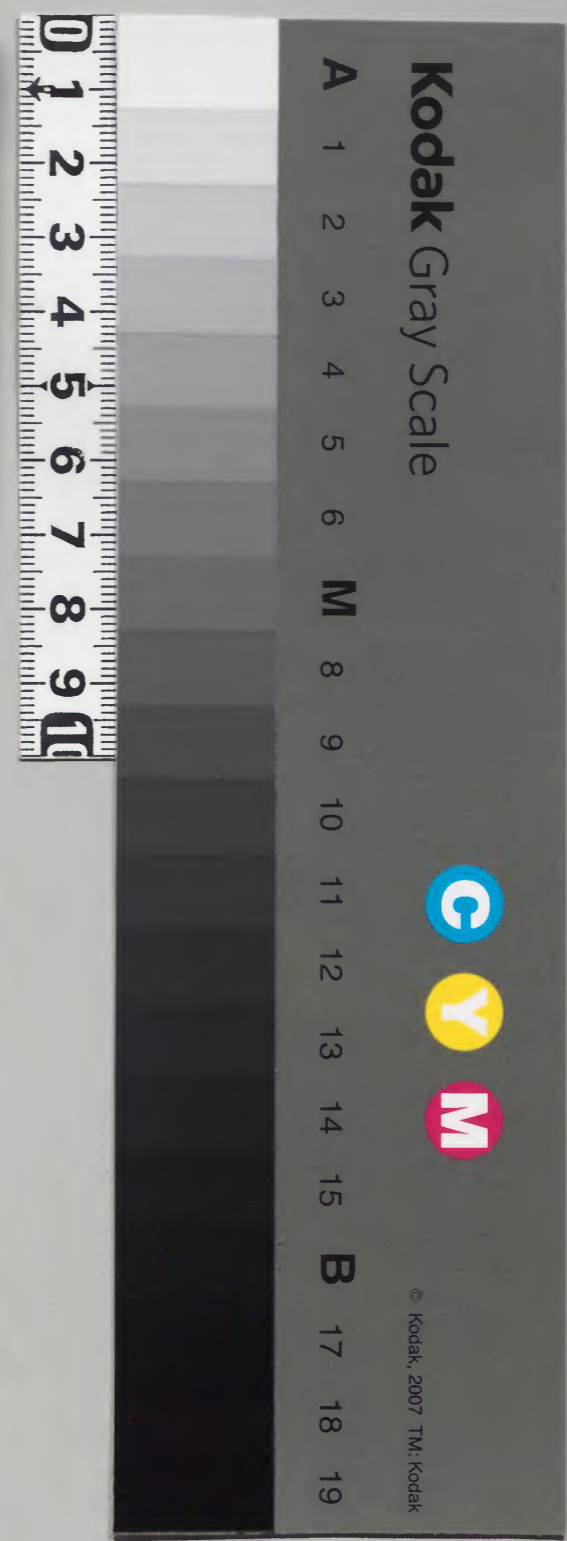
壯東拔書

和書門	一五	一四	一三	一五
類	口	口	口	口
號	三	三	三	三
函	一	一	一	一
架	一	一	一	一
冊	一	一	一	一

內閣文庫	和書
一五	一五
一四	一四
一三	一三
一五	一五
三	三
二	二
三	三
架	架
冊	冊
號	號
類	類

內閣文庫	番號	和 15460
	冊數	15 (13)
	函號	153 402

共四十八





吾妻鏡
拔書



自三十九卷
至四十二卷

淺草文庫



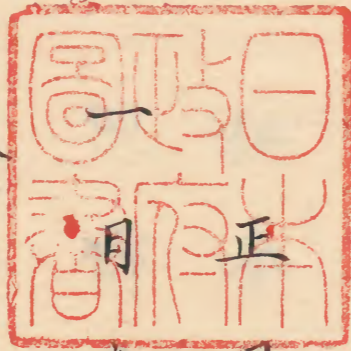
吾妻鏡三十九

宝治二年戊申

正月

小

庚戌天晴境
餼御左親衛
如例進物役



人

御劔
前右馬權頭

御調度
尾張前司

御行騰
秋田城介

一御馬
北條六郎

平左衛門次郎

二御馬 武藤四郎

工藤六郎左衛門尉

三御馬 足利三郎

同次郎

四御馬 遠江次郎左衛門尉

同六郎兵衛尉

五御馬 出羽次郎左衛門尉

同三郎

三月壬子^敏境^{相州御}以後將軍家有御行

始之儀入御左親衛御亭

供奉人五位

前右馬權頭^御沓尾張前司

六位

此外帶劔直垂六位十人

十五日甲子御弓始也射手十人二五度
射之各立烏帽子水干葛袴如恒而伊東
次郎左衛門尉者著布衣是起於境飯座
依從所役也

一番 伊東次郎左衛門尉

早河次郎太郎

二番 小野澤次郎

横溝七郎五郎

三番 素原平内

四番 工藤右近五郎
池田五郎
武田五郎三郎
平井八郎

廿日己巳天晴將軍家御叅鶴岡八幡宮
御束帶御乘車也供奉人同干去三月御
行始之儀但宮内少輔持御劔小野寺新
左衛門尉懸御調度又著直^令帶劔之輩

為十二人

四月大

廿月丁酉為備三嶋御納受於由比浦有

百番小笠懸是依將軍家御願也

射手十騎

尾張次郎

北條六郎

武藏四郎

足利三郎

城次郎

同九郎

上野十郎

土肥四郎

三浦介

小笠原三郎

八月大

十五日己丑天晴鶴岡放生會也將軍家

有御出之儀武藏守朝直朝臣持御劔伊豆太

郎左衛門尉實保懸御調度

九月小

九月癸丑鶴岡八幡宮寺神事如例尾張

前司取章朝臣束勒奉幣御使云今日

難波少將宗教朝臣献大鞠二
白燠并 一

足各付松枝

十月大

六月己卯將軍家俄入御干鶴岡別當法

印雪下坊被用女房輿武藤左衛門尉景

賴持御劔有御翰會云

十一月大

十六日己未難波少將香狩衣持叅一卷

書勅於左親衛御方依有御所望也親

衛直令相逢給覽彼書羽林讀申未及

半卷之眼親衛起座自取金作劔長伏輪

令授羽林給羽林跪賜之一拜退出々干廊

與共音侍云

十二月大

十月癸未將軍家有御方違之儀入御甲

斐前司泰秀亭御直垂立烏帽子御騎馬

也

先御駕入

谷步行假
御馬左右

御劔役人

武藤左衛門尉景頼

次御後供奉人 騎馬

步行

御劔役

大曾称次郎左衛門尉盛経

十一月甲申午尅將軍家還御甲斐前司

献上御馬以下御引出物云

源内十郎 平右近太郎

後十二月小

十月癸丑天晴將軍家為御方違入御干

足利左馬入道正義大倉亭

供奉人

騎馬

今

今日令造畢大菩薩御影像奉入干宮寺

別當坊持佛堂云云

其役人

御劔長幅掄宮内少輔泰氏

羽櫃蔭鶴上野前司泰因

御馬黑畫蔭鞍

足利三郎同次郎

御馬鶴毛鎔之

里見弥太郎同藏人三郎

廿月癸亥明春五月御弓始事為誠其堪

否陸真掃助今日被催射手等之處左親

衛以安東五郎太郎為御使被仰遣云寒

中的調者為射手乞不使也且聊屈暖氣

之後弓猶可得其體之旨古老射手等所

申也此上者明春可有其沙汰欵如何云云

掃部助被報申云年内的調者依為古例

雖申行頗不廢玩事也今仰旁可相叶射

手之所存須古老口傳可為向後之由云云

仍被止舊年の綱

[Faint bleed-through text from the reverse side of the page]

吾妻鏡四十

此間建長元脱落

建長二年庚戌

正月

一日丁卯天晴風静境飲

相州御沙汰

御劔前右馬權頭

御調度秋田城介

御行騰出羽前司行義

一御馬黑北條六郎時定

二御馬 河原毛 武蔵四郎時仲 諏方兵衛四郎盛頼

三御馬 黒駿 尾張藤兵衛尉 大曾禰太郎左衛門尉長泰

四御馬 白鶺鴒毛 同次郎左衛門尉盛経 遠江次郎左衛門尉光盛

五御馬 鹿毛 同六郎右衛門尉時連 城九郎泰盛

同四郎時盛

二月戊辰 垓 飯 足利左馬頭入道

御劔 武蔵守朝直

御調度 宮内少輔泰氏

御行騰 佐渡前司基經

一御馬 上野三郎國氏

大平太郎左衛門尉

御馬 次郎左衛門尉親盛

刑部次郎兵衛尉

三御馬 信濃四郎左衛門尉行忠

三 筑前次郎左衛門尉行頼

四 御馬 足利太郎家氏

同次郎兼氏

五 御馬 出羽次郎左衛門尉行有

一 同三郎行資

三月己巳 境飯 奥州御沙汰

御劔 尾張前司時章

御調度 陸奥掃部助實時

御行騰 小山松羽前司長村

一 御馬 陸奥泚四郎時茂

宿屋次郎忠義

二 御馬 越後五郎時家

淺羽次郎兵衛尉

三 御馬 出雲五郎左衛門尉宣時

波多野五郎秀頼

四 御馬 上野泚四郎左衛門尉時光

同十郎朝村

五 御馬 遠江六郎教時

尾張次郎公時

十六日壬午天晴將軍家御參鶴毘八幡

宮今年初度

御束芎御車也

供奉人

已上着布衣

已上直垂帶釵

二月大

廿六月壬戌將軍家可有文武御誓古之

由相州以消息狀令諫申之給為和漢御

學問則縫殿頭參河前司為弓馬御練習

赤秋田城介小山出羽前司遠江次郎左

衛門尉武田五郎三浦介等常令程候御

所中各可隨召

云々

三月小

廿五日辛卯天霽將軍家為御方遠入御
相州御亭供奉人：布衣下括
廿六日壬辰天晴將軍家於旅御所有御
遊宴亦先可詭射的之由被作之間不及
彼催小侍所於當座相州斗撰供奉人中
也召作仍每所欲遁避各一五度射之次
有御鞠會

御的射手

一番 遠江太郎清時

城次郎頼景

二番 遠江六郎左衛門尉時連

小笠。余一長隆原

三番 幸嶋小次郎時村

薩摩九郎祐朝

四番 上野十郎朝村

加地五郎次郎章經

五番 武田五郎七郎政平

土肥四郎實經

御鞠衆

尾張少將

清基朝臣

二奈少將

兼教胡臣

兵衛佐忠時

大夫雅有

陸奥掃部助實時

已上布衣

熊王丸

行久

資能

已上
葛袴

仁俊

木身衣

四月大

廿日

乙卯

仰保檢斷奉行人及地奉行凡

早之輩太刀并諸人夜行之時帶弓箭事

可令停止之由

云

五月小

十月乙亥於御所^{○旅}有鞠御會人數如去三

月其後於御馬場棧敷殿覽筥事終取

其可有還御

云

射手

北條六郎

遠江太郎

武藏四郎

城次郎

尾張次郎

小山出羽前司

上野十郎

薩摩九郎

三浦今

工藤六郎左衛門尉

七月小

己巳

評定以來本錢三百文入流質

人事有被仰之法所謂假令二貫文一陪

之時可流之二貫文以下者不可依文書

八月大

辛亥

十日 將軍家為逍遙令出由比浦

給前後供奉人皆着直垂帶弓箭而歲四

十以後人、負征矢四十未滿之輩帶野

箭云有犬追者射手相分上下各六騎箭
負上手四十四疋下手四十七疋也越後
五郎武藏太郎木雖被催射手今度谷中
障云

御出行列

先行十騎

三騎相並

次將軍家

御水子

御騎馬

犬追物射手

一番 四十四疋

遠江六郎左衛門尉

小笠原余一

遠江六郎

城次郎

遠江新左衛門尉

信濃四郎左衛門尉

二番

武田五郎三郎

薩摩九郎

上野十郎

城九郎

土肥四郎

和泉次郎左衛門尉

逃犬九疋

十月小

十六日戊申貢馬御覽也

十二月大

十一月

壬寅

幕府南庭連夜孤吟今夜大

番衆中筑後左衛門次郎知定代官男以

引目射之仍走出於東唐門吟聲到于比

企谷方

云

廿一月壬子明春正月御弓始射事今

日百一整進奉有其沙汰可參的調之人數

及用捨^於治定分者早可相觸之由所被作

付于朝ニヤク夕ニヤク雜色番頭湯次郎国弘本田太

郎宗高和海三郎家真亦也

廿一

金谷

民日

春

十一

十二

十六

吾妻鏡四十一

建長三年辛亥

正月小

一月壬戌天晴風靜也梳釵相州御沙汰

進物役人

御釵 前右馬権頭

御調度 陸奥掃部助

御行騰 佐渡前司

一御馬 相摸式部大夫時弘

相摸八郎時隆

二御馬 武藏四郎時仲

同五郎時忠

三御馬 遠江六郎左衛門尉時連

同新左衛門尉經光

四御馬 上野弥四郎右衛門尉時光

同十郎朝村

五御馬 和泉次郎左衛門尉行章

出羽三郎行資

二月癸亥 椀飯奥州御沙汰

御劔 武藏守朝直

御調度 相摸式部太輔時弘

御行騰 下野前司泰經

村櫛三郎兵衛尉

一御馬 陸奥弥四郎時茂

淺羽左衛門尉次郎

二御馬 下野七郎經經

同三郎兵衛尉廣經

三御馬 上野五郎左衛門尉重光

同次郎光時

四御馬 出雲五郎左衛門尉宣時

尾張次郎公時

五御馬 遠江六郎教時

三月甲子 椀飯左馬頭入道正義沙汰

御劔 宮内少輔恭氏

御調度 秋田城介義景

御行騰 新田三河前司頼氏

一番 同次郎顯氏

一御馬 足利三郎家氏

二御馬 太平左衛門尉

上野三郎國氏

同新左衛門尉經光

三御馬 遠江六郎左衛門尉時連

同三郎行資

四御馬 出羽次郎左衛門尉行有

同二郎

五御馬 三村新左衛門尉時親

五月丙辰天霽二位殿并二棟御方等御

行始秋田城介義景并繩第入御

供奉人 布衣下拈騎馬總鞍

八月己巳天晴

次由比濱御弓始被撰射手陸奥掃部助

監臨之武藏守遠江守北条六郎以下為

見物而被行而 云云 射手十七人

一番 武田五郎七郎

二番 早河次郎太郎

三番 橫溝七郎五郎

四番 桑原半内

五番 布施三郎

六番 小野澤二郎

七番 平井八郎

八番 薩摩九郎

九番 真板五郎二郎

十番 池田五郎

六番 佐貫 弥四郎

五番 内 阪方 兵衛四郎

七番 多賀谷 弥五郎

四番 工藤 右近三郎

八番 河野 右衛門四郎

一色 四郎 左衛門尉

九番 棗 右近三郎 獨弓

十日 辛未 天晴 今日御弓始之義 奥州相

州前 右馬權頭 官内少輔等 出仕

云云

射手 七人

各立烏帽子水干葛袴淺履

二五度射云

武田 五郎七郎 政平

早河 二郎太郎 祐泰

二番 大横溝 七郎五郎 忠光

桑原 平内 盛時

三番 多賀谷 弥五郎 重茂

四番 内 阪方 兵衛四郎 盛頼

四番 布施 三郎 行忠

真板 五郎二郎 経朝

五番 棗右近三郎

平井八郎清頼

十一月壬申天霧將軍家叅鶴置八幡宮

御束帶御劍笏網代之御車也

行列

先諸大夫八人

次殿上人十人

次御車

以上直垂帶劔候御車左右

次御劔役人

武蔵守朝直

次御調度懸

武藤左衛門尉景頼
次御後供奉人 布衣下拵

廿日辛巳天晴將軍家二所御進發也

行列

前陣隨兵十二騎

次御引馬三疋

次御弓袋差

次御鎧

次御甲持

次御具足

次御調度懸

持壽丸

次御油

次御先達

次御駕

已上十五人御駕之在左右

御後

後陣隨兵十二騎

五月六

十五日甲戌天晴風靜也今朝相州以安
東五郎太郎為御使被送御書於若宮別
當法印隆弁稱女房產之事

於申刻漸御氣分出現之間醫師典藥頭
時長朝臣陰陽師主殿助泰房驗者清尊
僧都并良親律師等叅候酉終刻法印隆弁
叅加而奉加持之則若君誕生與州兼而
被座此外御一門之老若搃而諸人叅加

不可勝計頌之御驗者以下祿谷可賜生
衣一領野劔一柄馬一疋也于時三浦介
盛時白直馳參持悅之餘騎用所之馬
以置銀鞍自令引泰房輿是名馬也大嶋
鹿毛云云
八月小
十五日癸卯天陰風吹今日鶴毘八幡宮
放生會也將軍家御出行列

先陣隨兵

次諸大夫
次殿上人
次公
次御車

已上着直垂帶劔候御車左右

次御劔役人

尾張前司時章

次御調度役人

武藤九衛門尉景頼

御後 布衣

十六日甲辰——今日鶴巴流鎬馬以下
馬場之義如礼

廿一日己酉天晴將軍家於由比浦御出
前右馬權頭武藏守老若無不扈從奥州
相州豫被候御棧敷入御之後先有献之
義次遠覽笠懸則又令射之給御箭頻的
中人感焉申次犬逐者有之諸遠繩内候
敷召彼項射^手各叅繩際之者壹岐前司有
泰經確執之氣之由称之急以故障之間
彼合手城九郎泰盛同下馬早宴遊障碍
也泰經代而可羞伺候之人進之肯被相

州申相州。固辞縱射手雖有之殊数輩羞
御家人置難進羞焉况又於每其人而耶
各不可然之由云云然仰依再三令進橫溝
五郎給被用意橫溝之具足之旬相州御
弓箭行騰賜焉御鎧唐槿御弓征夫引目
馬者内嶋右近入道點騎馬給槽毛未立
只用于小路往及騎馬計也駕之仍今始拭汗敢騎之
隨檢見及催促雖叅加猶有斟酌每左右
不葭以前放犬四疋及之之時始射之始

中終每其夫今日迄與此事也

- 尾張前司
- 相摸右近大夫將監
- 陸奥四郎
- 武田五郎七郎
- 信濃四郎左衛門尉
- 加賀前司
- 幸嶋次郎
- 加地五郎次郎

遠江次郎左衛門尉

薩摩九郎

小山出羽前司

三浦

犬追者射手

一番

北条六郎

遠江太郎

城九郎

横溝五郎

遠江新左衛門尉

小笠原余一

二番

遠江六郎左衛門尉

武田五郎三郎

薩摩七郎左衛門尉

大和次郎左衛門尉

城二郎

上野十郎

檢見

秋田城介

波多野出雲前司

廿四月壬子天晴將軍家重而有御濱出

供奉人不知其數先御笠懸也鶴置之別

當法印隆弁於御棧敷伺候之間令加持

御矢云云次犬追者有之

射手

一番

北条六郎

城九郎

佐々木壹岐前司

三浦介六郎

遠江新九衛門尉

小笠原余一

二番

遠江六郎九衛門尉

武田五郎三郎

桑嶋二郎

信濃四郎左衛門尉

城次郎

上野十郎

三番

小山出羽前司

氏家余一

加地五郎次郎

土肥左衛門四郎

薩摩九郎

工藤六郎左衛門尉

檢見

秋田城介

出雲前司

九月大

廿五月壬午今日未刻幕府御馬

鶴毛駁

於御厩邊覽是御秘藏之御馬也号清海

波云

十月小

十三日己巳貢馬見叅奥州以下出仕如

礼云

十一月大

十三日戊戌戌尅禪定二位家有御移從

之義龜谷新造御第入御被用御輿散位

廣資朝臣候及用賜祿二衣右近大夫仲

親役之

扈從直垂立烏帽子

廿二日丁未伊勢前司為行經使節上浴

依准右御事也自將軍家龍蹄以下給錢

物云

十二月大

五日庚申諏方兵衛入道之邊聊物忘夜

半之刻人々加小昇定於相州御第門前

窺叅

建長四年壬子

正月小

一月丙戌天晴挽飯相州御沙汰

御劔前右馬権頭

御調度尾張前司

御行騰秋田城介

一御馬武蔵四郎

同五郎

二御馬遠江六郎

尾張二郎

三御馬加地太郎九衛門尉

壹岐三郎

四御馬肥後次郎九衛門尉

同四郎九衛門尉

五御馬北奈六郎

尾藤二郎

二月丁亥雪降椀飯奥州御沙汰

御劔役 武藏守

御調度 備前之司

御行騰 出羽前司

三月戊子天霧椀飯九馬頭入道有沙汰

御劔 尾張前司

御調度 秋田城介

御行騰 和泉前司

七月壬辰子丑二時世上騷動諸人競馳

着甲冑揚旗幕府并相州御第馳參

十四日己亥天晴有御始然

所殘之十人射二五度云云

射手

一番

二宮 孫次郎時光

平井八郎清頼

二番

桑原平内盛時

山城三郎九衛門尉忠氏

三番

棗右近三郎

真板五郎次郎經朝

四番

横溝七郎五郎忠光

布施三郎行忠

五番

武田七郎五郎政平

早河次郎太郎祐泰

二月大

十月甲子鎌倉中挟少路之事女養之旨

鞍置馬常後立之事飛脚不賣出來之時

於田舎立之事此奈々殊誠

吾妻鏡四十二

建長四年壬子

正月小

八月癸巳晴親王家

上皇第一皇子

於仙洞御

首服被用保延例加九冠大臣

兼平年預

尤中辨頭雅朝臣行今日事殿下

直衣叅

給先是殿下被献親王御袍

紫立涌雲御

笏以檀紙

等藏人左衛門權佐資定為御

使云云御加冠之後冬叙三品御

九月甲午細而下親王御行始殿上人騎

三月小

十八日壬寅雨降親王勅授宣下上卿左

大臣兼平公云今日殿下被遣御馬於六

波羅左親衛御使下總前司行經云云

十九日癸卯天晴今曉三品親王関東御

下向也自仙洞入御六波羅御八車葉

御儲事

上料御六本立小御料同御者八

種菓子

女房四人一本三

瓶子酒

小御料菓

子同上

侍所

小續五十前菜五種汁二

酒肴一具

力者小舍人等分

横釵百束

御雜事

米世石白米二石宣旨大豆石同斗二

百世束菓八百束糠十石薪二百世束炭

五籠送夫六十人贄殿入物宣旨斗御菜

二種精進
二交鳥八

入夜著御千鏡宿仇木壹收前司泰綱

儲雜事

云云

上料

棚菓子十合八種菓子御酒二瓶子御肴

二折敷居居外六本立御肴七種朝夕居御料御菜追

物御八種菜小御料御追御菜七種朝夕汁物二

御肴一前三種女房四人召御料御菜八追物

三本立御朝衛夕重御料御菜七召御料御菜八追物

種菜六小御料種菜五菓子八二折敷酒一瓶子

侍所

小續五十前種菜五計二冷温酒肴一具大肴

力者十二手上三房中力手并小舍人所

櫃飯女房別飯櫃五具具別飯櫃大瓶一荷折敷

世枚土器百廿前

御雜事

能米世石白米二石宣旨大豆三石同秣

二百世束藁八百束糖十石薪三百世束

炭五籠

續松三百把油一弁精進贄殿入物上白米

送夫五十人

四月大

一日甲寅天晴風靜寅一點親王自園本

御出未一尅出御固瀨宿御迎人々參會

此所

次隨兵 二行

次狩裝束 二行
帶弓矢

次御輿 上御簾御服御頭文砂萌黃御狩衣
紅御衣紫御奴袴被括版白御丸

手者三

次公卿

土御門宰相中將 布頭方御

次殿上人

花山院中將長雅朝臣 布衣

次自京供奉人之

已上符袋束後

親王出南面兩國司被

候廊切妻地下

座敷皮

相公羽林參進上

御簾三箇間

次右馬權頭政村持參

御劔入南門經庭上昇自寢殿沓脱置御座

之傍歸着本座次御弓張前陸奥左近大

夫將監長時次御行騰沓後藤佐渡前司

基網

次御馬

置鞍

一御馬備前々司時長

遠江六郎教時引之

二御馬足利大郎家氏

上總三郎滿氏

三御馬遠江次郎左衛門尉光盛

同六郎左衛門尉時連

四御馬大曾祢太郎左衛門尉長泰

同次郎左衛門尉盛經

五御馬 北條六郎時定

工藤左衛門尉高光

亦砂金百兩南庭十羽一箱被奉之此外

兼被納御塗籠物等羨精好絹五十疋羨

絹二百疋怡絹二百疋紺絹二百端紫五

十端系千兩綿二千兩擅紙三百帖厚紙二

百帖中紙千帖次被納御厨子中物砂金

百兩南庭十兩次御服二重織物御狩衣

萌黃二御衣白御草二重織物御奴袴濃

下袴御直垂十具織物村濃御小袖十具

御大口一唐織物御衣一領御明衣一今

木一次女房三人分上一人別卷筋二人一人別卷

深物十疋紫十下筋卷絹十疋紫十等也谷

被置休所云云

二月乙卯天晴 今日

境飯秋田城介義景和泉前司行方申刻

限御劔武藏守朝直御弓矢陸奥掃部助

實時御行騰沓秋田城介義景

次御馬

一御馬 相模右近大夫將監時定

相模式部大夫時弘

二御馬 伊勢前司行繩

信濃四郎左衛門尉行胤

三御馬 出羽次郎左衛門尉行有

同三郎行資

四御馬 和泉次郎左衛門尉行章

同三郎行家

五御馬 越後五郎時負

梶原左衛門尉景俊

次 怙 絹 百 疋 納櫃三十合 内々 献 臺 所 被 納

塗 籠

云云

三月 丙辰 天晴 垵 飯 足利左馬頭入道 下

野前司 泰 經 申 刻 限 尾 張 前 司 時 章 持 叅

御 劔 御 調 度 相 摸 左 近 大 夫 將 監 時 定 御

行 騰 沓 出 羽 前 司 行 義 怙 絹 百 疋 進 之 儀

如 例 云云

十四日丁卯霽寅一刻將軍家始御參鶴
岳之八幡宮前陰陽權大允晴茂朝臣束
候及開花山院中將長雅朝臣被候倍膳
尾張前司時章朝臣為役送出御御相州
被相具帶劔令供奉給也
侍四十人
供奉人

公卿

土御門宰相中將

頭方卿直衣

殿上人

陸奥守重時朝臣相摸守

已束上御劔後

此外

着直垂帶劔輦

各候御輿左右

隨兵參進之處臨期被止之陸奥掃部助

實時遠江守光盛者改着鎧於布衣令供

奉云云

辰刻為秋田城介義景奉行故可有政所

始之由被仰下之仍兩國司布衣被叅政

所各着座當所執事前伊勢守行經

儲盃酒有三獻之儀次進御引出物御馬

先獻奧州次進相州云云次兩國司自政所

令歸叅給次人々着庭上座將軍家御直

出御寢殿南面土御門宰相中將頭方御

自西方叅進揚御座間并左右二間御簾

次奧州被叅御前笄子伊勢前司行經持

叅吉書納覽奧州取之被置御前御覽之

後給之令歸着本座給次奉兵具先御劔

武藏守朝直持叅次御弓箭尾張前司時

章役之後次御鎧御甲等威辛直蓋御相摸

右近大夫將監時定備前々司時長次御

野矢陸奧左近大夫將監長時次御行騰

沓掃部助實時御馬三疋

一 御馬 鶴毛置鞍

陸奥弥四郎時茂

淺間四郎左衛門尉忠景

二 御馬 黒鶴毛置鞍

長井太郎時秀

網嶋三郎左衛門介泰久

三 御馬 鶴毛置鞍

城九郎泰盛

同四郎時盛

次 垂御簾次弓始射手六人 立馬帽子水干葛袴淺沓

入南門候弓場左右小筵而出御廊 兼敷大文

高麗 義景持叅射手記被置御前退候蒙

端座 御旨下庭上觸射手

一番 二宮弥次郎時元

早河次郎太郎祐泰

二 番 河野左衛門四郎通時

桑原平内盛時

三 番 武田五郎七郎政平

真板五郎次郎經朝

一五度射記之後入御

大神宮八幡宮以下大社可被奉神馬之

由被定云云

次及晚始着御直垂有御乘馬始之儀小

山出羽前司長村三浦久盛時秋田城介

義景等奉扶持之奥州相州武藏守尾張

前司陸奥掃部助出羽前司等列着干敷

皮於鞠御套有此儀御馬者相州所被進

也

廿四月丁丑天晴御鞠也將軍家出御也

御門宰相中將上簾

難波刑部卿上鞠土御門宰相中將布

二條少將兼教朝臣布相州同錦草鞞

右馬權頭同武藏守同

此外

布衣

數三百三村左衛門尉計申之尾張前司

佐渡前司秋田城介義景前太宰少貳為

佐巳上白

五月小

十一月甲午天晴被行祈雨賞僧衆砂釜

陰陽道御劔伯耆前司光平小野澤修理

亮分遣之云云

六月大

廿三月乙亥自半更甚雨凡去十九日若

宮別當奉祈雨法之處自同廿日至昨日

連日降雨之間申刻被送御馬御劔

七月大

八月庚寅陰小雨洒申刻將軍家為御方

違入御子右兵衛督教定朝臣泉谷亭日未

新造

御出行列

先御輿

被上御簾

御劔役人折馬帽子

已上着直垂折馬帽子令帶劔列步于御

輿左右

次御後

已上布衣騎馬

已上御輿寄立馬帽子

已上折馬帽子直衣騎馬

次女房輿

東御方

以上早連之各侍二人

直垂馬帽子

扈從

廿三月乙巳天晴入夜而降寅尅大地震

今日將軍家御方違以前供奉人

御劔役 遠江六郎教時

次御後 騎馬

八月小

一月癸丑天晴親王家令任征夷大將軍

御之間可有御拜賀于鶴置八幡宮之由

雖有被定之儀所被停也但於供奉人敬

狀者被召置御所云云陸奥掃部助披覽之

云云

御拜賀供奉人 次才不同布衣

陸奥守 相摸守

御劔

隨兵

直垂着

六月戊午天晴今日又依可有御方違供
奉人^人參進
可為御劔後步儀

已上可為騎馬

欲有御出之處御惱之間延引

十四日丙寅放生會御參宮供奉人散狀

被覽之雖有御惱被召出之被下御點^{云云}

可為十五前右馬權頭 武藏守朝直
日御劔後

十七日己巳晴將軍家御惱指以不快之

間御祈禱事可致懇薦之由被仰諸寺諸

社又被奉神馬

廿五日丁丑晴為御祈被奉御劔御馬

二所三嶋社

九月大

廿五日丙午 申刻將軍

家御方違入御右武衛泉谷亭

共奉人 騎馬

廿日辛亥天晴鑪倉中所之可禁制沽酒
之由仰保之奉行人等仍於鑪倉中所之
民家所註之酒蠶三萬七千二百七十四
口云云又諸國市酒全分可停止之由云云

十一月大

四月甲申天晴奧州相州已上令參政

給評定衆等不參三獻并御劔御馬如例

是依被新造也

十一月辛卯天顏快霧申尅將軍家新御

所御移從也時刻寄御車庇於寢殿相州御亭

南面妻戶間宰相中將頭方卿被候御簾

所大膳亮為親朝臣東持參目時勘文御

覽之後參入車寄戶內勤及閑則給御

長井藏人役之其後出御御烏帽子

供奉人前駟衣冠

次殿上人衣冠

御車

已上着直垂帶
御車左右

次御劔役

前右馬權頭

次公卿

次

已上布衣下括

到南門外梳御駕為親朝臣叅會此所亦

候及閉自階間下御為親給祿役人同前

又被牽黃牛和泉五郎左衛門尉政泰役

之奧刈相州布衣豫被叅候佐佐木大夫

判官氏信赤衣佐々木隱岐判官泰清白襖

候南門内東西服次人々着座庭上其後

將軍家出御宰相中將被上御簾小時而
相州起座參御前篋子給
十二月壬辰天晴陰申一刻始御馬御覽
薩摩七郎左衛門尉祐能為奉行令引立
鞠御坪
十八日戊戌雷鳴一色來
廿一月於新造
御所依可有御的始今日被催其射午陸
奧掃部助實時奉行之

右來廿一月可有御弓場始各為射手可
被參勤之狀依仰所廻如件
廿日庚子天晴將軍家新造御所御移從
之後始入御奧州亭
供奉人 布衣
廿一月辛丑於新造御所弓場有御的始
兩國司以下出仕如昨日射手十人各著
水干葛袴淺沓相分于弓場左右著座將

軍家出御之後和泉前司行方召射手二

五度射之畢退出云云

一番

武田五郎七郎源政平

早河次郎太郎藤原祐泰

二番

真板五郎次郎大中臣經朝

薩摩十郎藤原祐廣

三番

平井八郎源清賴

佐貫弥四郎藤原廣信

四番

山城三郎左衛門尉源忠氏

桑原平内平盛時

五番

布施三郎藤原行忠

佐貫七郎藤原廣胤

十二月小

十七日下卯天晴將軍家御移從之後今

日始御參鶴置八幡宮

供奉人

先陣隨兵

巳上直
帶劔

御劔役人

前右馬權頭

御後

御車御
直衣云

