

古澤純
 壽永三年
 七月廿九日

| | | |
|-------|---|-----|
| 太政官文庫 | | 和書門 |
| 三 | 二 | 三 |
| 二 | 一 | 七 |
| 冊 | 架 | 函 |
| 類 | 號 | 類 |

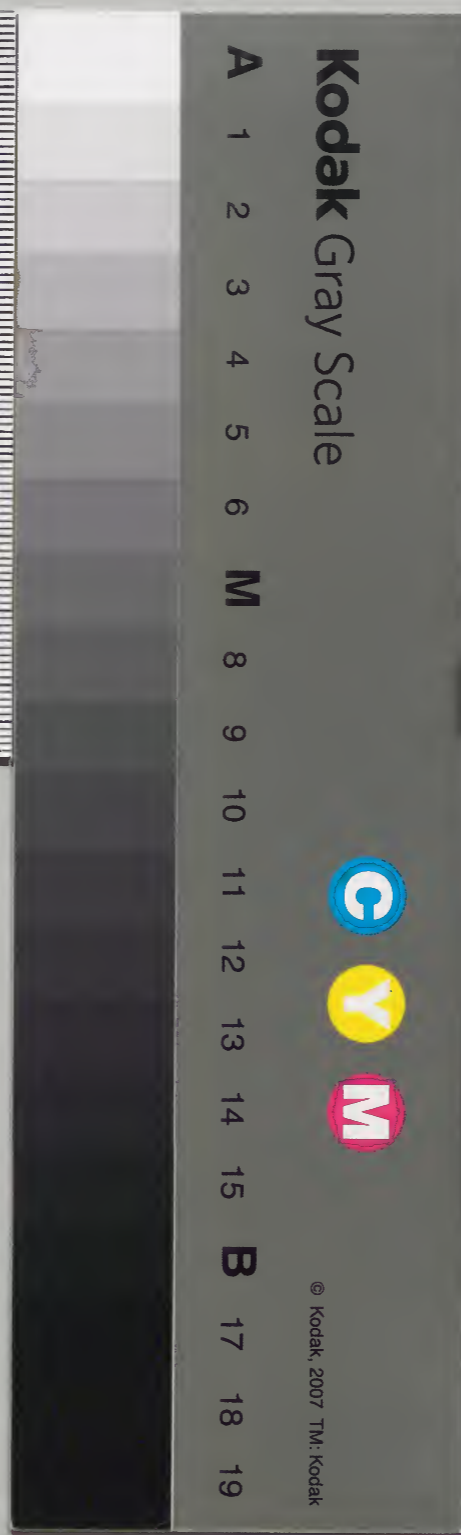
| | | |
|------|---|----|
| 内閣文庫 | | 和書 |
| 三 | 二 | 三 |
| 二 | 一 | 七 |
| 冊 | 架 | 函 |
| 類 | 號 | 類 |

(五二九)

403
 函

| | |
|------|-----------|
| 内閣文庫 | |
| 番號 | 和 32237 |
| 冊數 | 21 (14) |
| 函號 | 161 91 |

十四



糊などで貼り付けられている部分がめくれない箇所あり

附
009

吉河記

秀永元年
七月八月九月

107
400

本館

小林市橋門

古清記目錄

壽永元年七月

一日主典代持来廳下文事

被獻清贈物支

慈惠僧正 知

寂勝寺清八講事

二日鳥羽院清忘辰支

免者事

三日法勝寺清八講事

清事

院孔雀經法事

四日軒廊清卜事

廢務日事

六日外記史生持来撤階奏事

加署事

七日法勝寺清八講終事

頼瑞老師供奉人属目事

八日寂勝光院清八講始事

有此事必書不可入事堂童子事
仍書殿上人西人列之仍事并石加事

給清經借卷布施事

讚岐國送朝督事

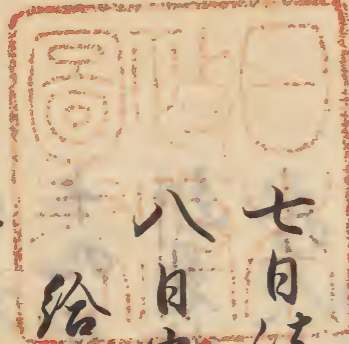
九日清八講第二日事

雷落於猫御家事

十日實寬僧正八減事

僧俗印

御乞 宣下事



御理髮具御調度被為出_事 十二日向堀河納云_事

皇后半之系大納云被為_事 宣令仰朝并仁安啓の夾名_事

為人女捕為之后典侍已下車_事 宣令使在_事

十四日之后_事 在儀西儀 宣令草奏仰_事 宣令使在_事

宣令使_事 奏_事 申被定仰_事 着靴石使持_事 出外_事
外并_事 推_事 進_事 軒_事 廊_事 推_事 進_事 甲_事 代_事 有_事
諸_事 心_事 平_事 介_事 抄_事 改_事 直_事 廬_事 事_事 宣_事 司_事 陰_事 日_事 奉_事 任_事 執_事 事_事 左_事 府_事 右_事 男_事 共_事 被_事 仰_事 可_事 當_事 候_事
令_事 忘_事 失_事 不_事 取_事 爲_事 事_事 陰_事 日_事 大_事 后_事 御_事 奏_事 津_事 守_事 并_事 左_事 府_事 可_事 信_事 書_事 被_事 仰_事 可_事 當_事 候_事
久_事 安_事 法_事 性_事 子_事 左_事 依_事 各_事 法_事 以_事 不_事 泰_事 事_事 右_事 中_事 細_事 云_事 給_事 陰_事 日_事 諸_事 心_事 奉_事 立_事 后_事 出_事 而_事
同_事 令_事 勅_事 使_事 奏_事 仰_事 事_事 勅_事 使_事 置_事 事_事 兼_事 首_事 等_事 數_事 事_事 内_事 通_事 察_事 立_事 后_事 出_事 而_事
諸_事 卿_事 舞_事 踏_事 事_事 父_事 子_事 礼_事 事_事 宣_事 令_事 事_事
御_事 盡_事 仍_事 法_事 事_事

女房抄_事 十五日之后_事 二日_事

放生會_事 上卿_事 異_事 姓_事 事_事 近_事 將_事 取_事 相_事 撲_事 奏_事 事_事

十六日皇后宮大進為請奏_事 立后_事 之日_事

八社奉幣_事 仍啓_事 日_事 仍啓_事 雜_事 事_事 定_事 事_事

十七日皇后宮大進為請奏_事 請_事 仰_事 事_事 請_事 奏_事 宣_事 下_事 同_事 日_事 不_事 審_事 事_事

侍所八配_事 仰_事 銅_事 事_事 十九日大嘗_事 云_事 雜_事 事_事 仍_事 事_事

皇后宮精奏被付_事 大外_事 記_事 抄_事 奏_事 仰_事 字_事 事_事 右_事 書_事 五_事 抄_事 矣_事 事_事

被_事 在_事 侍_事 子_事 事_事 侍_事 所_事 分_事 配_事 事_事 官_事 不_事 宛_事 事_事 大_事 吏_事 前_事 疑_事 勅_事 任_事 事_事

廿一日内文_事 親_事 雅_事 向_事 新_事 后_事 禮_事 事_事 宣_事 廳_事 始_事 而_事 完_事 儀_事 事_事 宣_事 伯_事 耆_事 國_事 令_事 執_事 事_事

廿二日政_事 於_事 左_事 馬_事 津_事 密_事 謁_事 左_事 少_事 弁_事 事_事 覽_事 苦_事 文_事 於_事 弁_事 奉_事 法_事 改_事 之_事 掌_事 燈_事 事_事

兼_事 解_事 官_事 并_事 辭_事 出_事 宣_事 下_事 上_事 心_事 兼_事 官_事 之_事 後_事 不_事 吉_事 事_事 了_事 敬_事 法_事 之_事 申_事 内_事 約_事 陰_事 日_事 事_事 上_事 心_事 口_事 狀_事 被_事 申_事 落_事 事_事 事_事 上_事 卿_事 出_事 加_事 事_事 右_事 外_事 記_事 仰_事 可_事 信_事 給_事 中_事 務_事 之_事 申_事 退_事 中_事 之_事 後_事 可_事 由_事 覽_事 之_事 申_事 被_事 密_事 法_事 事_事 幼_事 之_事 卷_事 同_事 有_事 事_事

大嘗會延_事 廿五日成_事 菩_事 提_事 院_事 以_事 念_事 佛_事 宣_事 宣_事 司_事 取_事 布_事 施_事 不_事 審_事 事_事

廿八日祈_事 年_事 穀_事 奉_事 幣_事 非_事 奉_事 儀_事 大_事 弁_事 右_事 宅_事 之_事 謂_事 事_事 廿九日依_事 奉_事 幣_事 使_事 始_事 神_事 奉_事 宣_事

皇后宮八社奉幣_事 使_事 同_事 四_事 不_事 取_事 官_事 請_事 仰_事 事_事

大嘗會荒見河_事 後_事 并_事 齊_事 場_事 而_事 就_事 地_事 事_事

廿日祈年穀奉幣延引事

九月

一日建礼门院泚邪令發給事

二日祈年穀奉幣事

扛使能日為宮惟異可載宣命別否事
幼之出所頻令向人給各給石錫宣命
退中事子細春祔祔官事使給宣命事
宣命辭別事云卿使等事
宣命辭別事云卿使等事
宣命辭別事云卿使等事
宣命辭別事云卿使等事

四日泚内除目事

申文加懸紙事依上旨言奏任事
泚除目書樣
破申文與檢紙給事云度申一夜申

五日大嘗會之泚禮定事

儀奉任執事 泚掌執事
泚禮日何事 輕服并奉定事
日何勘文事 以并作裝束司以下泚持案
可為與方之由御事
畫西事 上心執事之如諸心不奉事

七日詣左幕下亭女泚伐事

大嘗會官府請印次參議不奉事

立后文書借進權大史事 十一日例幣事

武士追捕馬部家事

皇衛卿郎垣与正朔后郎垣闕乱事

十二日寺宮可有泚入寺事 十三日明日大嘗會泚禮侍儀事

十四日院賀天泚事 在社頭儀 泚禮侍儀代定事

十五日院借祀皇后宮泚同宿如何事

宗盛卿申慶事

廿日大嘗會檢校宣旨到來事 家中重輕服革事

任大臣日勅使向事

主上泚共^帶白蓮華王院泚舍出事

同輿之侍帷一吾事 皇后宮可入泚太内事

北陸賊徒欲奔入江州事

廿五日可獻五節舞姬之由綸旨到來事

廿六日春經朝巨院勅事
廿八日春經朝巨今日之仕未春泚前
五節止春入童女泚覽行可當之中有院宣事

古泚記抄出

壽永元年

七月

一日己巳天晴不定任權守未又之典代景宗持未庭下文

二通之次回世事稱之殊事之中

八系院泚例法令格
泚賜物

後同八系院令發給法皇自朝渡泚令護持給及申刻
滿三部既乞泚効旌之至欽還泚之後被獻泚賜物慈惠

僧心敏之都督實法心可泚使之

寂勝寺八講
鳥羽院泚忘辰事

寂勝寺泚八講堀川中綱之外之人
二日庚午天霽今日鳥羽院泚忘辰也院密之隱幸安

樂壽院依有事煩歟有光物乞每夜不還事也痴人
女補定長奉以列尚春門

吉記七月一日

廿六日春經朝后院勅事
廿八日春經朝后今日之仕未春泚前
五節止春入童女泚覽行可當之中有院宣事

古泚記抄出

壽永元年

七月

之典代持來庭下文事
一日己巳天晴不之仕推守來又之典代景宗持來庭下文

二通之次問世事稱之殊事之由

八系院泚例法令持
後同八系院令發給法皇自朝後泚令護持給及申刻

泚賜物
滿三部既乞泚効驗之至欽還泚之後被獻泚賜物慈惠

僧心敏之都督實法心可泚使之

寂勝寺泚八講
寂勝寺泚八講堀川中綱之外無人

鳥羽院泚忘辰事
二日庚午天霽今日鳥羽院泚忘辰也院密之隱幸安

樂壽院依有事煩預有光物乞每度不退事也為人
少補定長奉以列尚春門

法勝寺八講始也
淨幸

三日辛未天雲法勝寺淨八講始也仍年刻有淨幸
乙卯三條中納言朝方別當實家新中納言

宰相中將實家新宰相中將定能源宰相中將通親右兵衛督

光能右京大夫基家右三位中將賴實右大貳親信大貳實信

左三位中將重衡殿上人中務權大納言右中將隆房

内務頭李能等朝臣已下廿餘輩供奉檢非違使二人李

貞信盛如康少面下福肥前守鹿綱已下五六輩供奉

甚以無人欲擗政殿令扈從給前駟十四人親雅棟範亦男

内舍人隨身令相具給甚臨自河原至于五條自立條至

于京極自京極于大炊淨門經河原着淨寺家至上

鄉新大納言兼依服服不被奉當度上鄉三條納言

依石被奉淨前別當依神事大嘗會不入寺新中納

檢校

言淨幸三夕座三河三條大納言實奉入淨事被供奉

奉還淨三

院孔崔經法事

自今夕於院被始淨孔崔經法前大僧正禎喜為河圖

梨三僧前不被究諸國用途偏為院汝法

四日壬申天雲

今日有軒廊淨卜上卿藤大納言行之廣御龍田祭廢

務日也有先例

六日甲戌晴外記史生季俊布衣丁島持來擬階奏加署

二字及給之拂文杖也

其書樣

太政官謹奏

今日外文武官番上已上壽永元年底選行陸佰拾人

式尸首

奏授九百廿九人

進三階五百七十九人

進二階三百人

進一階七十人

右依令擬階

判授卅二人

外正一人 外從一人 外大初位下九人

正六位上 正六位下 正七位 正六位上

正七位 正八位 正六位 正七位

兵尸首

奏授四百卅人

進三階二百人

進二階百廿人

正一人 從一人 正八位一人 正七位一人 正六位一人 正六位一人 正七位一人

進一階九十人

正一人 從一人

右依令外位并内位初位判授

判授百九十人

進三階九十人

外一人 外一人

進二階五十人

並初位

進一階五十人

並初位

右依令外位并内位初位判授

以第得式尸大補從三位藤原朝臣俊經兵部權大補從五位下藤原朝臣保能解俾判授已上准選具件如前謹以申聞謹奏

壽永元年六月日

攝政從一位藤原朝臣

從一位左大臣藤原朝臣

見任公口廿五人

書連之

定能口不入之如何

法勝寺八講事

七日乙亥天霞夕雷新鳴今日法勝寺所八講終也午

刻有法勝寺之三系大綱云 實房別當 實家 新中綱言 實守

大宮宰相中將 實宗 新宰相中將 實能 源宰相中將 通

右兵衛督 光能 右京大夫 基家 左京大夫 備範

前大貳 親信 大貳 實清 左三位中將 重衡 新三位

中將 維盛 刑部卿 賴補 撫霜鬢始供奉 等殿上人頭

中將 春通 朝臣已下廿余輩供奉北面下臈大夫尉

賴補老神

季貞已下十余輩供奉左府新大綱言 兼雅 右三位

中將 賴實 等被春舍寺家之予有勞事不奉向

右田原夕歸蓬

八日丙子天晴今日寂勝光院所八講始也仍已刻卷入

東常綱代車 俵北廊座 昇堂上之阿 給易於吾人 左末門督一人早奉

法皇令逢孔雀經法日中阿給也後未刻源幸 卷儀 上

卿左令者石中并光雅朝臣被同僧春吾又被申

事也 被尋外記予和從之中之有法勝不可入死被奏云為尋圖畫 也法勝之阿畫不可入事也 之後之重命又外記不奉

同點次被仰鐘次云口為左末門督 阿忠 堀河中綱言

志親 大宮宰相 實宗 右京大夫 基家 左三位中將 重衡

令著定之後刑尸口 賴補 等之次僧昇法眼雅緣權

律師道顯并曉行舞法橋勝詮大法師榮禪靜嚴竟

有法勝寺八講事

什乙胤躬忠 已上已講但 等也胡座講師雅緣問者道顯

堂童子侍從澄保右舌堵伏盛定次有以善乙解六

人 行名殿上人由人別心 并殿上人中務權大猶經家修理權大支信基

等朝后列之 并先雅朝后 為人取大舍次給淨經供養

布施左惠門替堀川中納之取被物侍后取叢物乞院

廳寺家兩方布施乞先乞緇素退座 講師一人給布施

次左惠門替著北廊度后并被仰持 法勝寺淨八講道初於

甚窮屋退乞泰建礼門院次昏黑返家 此度被仰也物而近年

堂度嚴儀如去年但北又庇度威儀師之外乞著

度僧已講等著僧總度束了即乞氏僧乞故也

又伴度去年二枚交乞今年交滿如例

讚岐國送朝督中

讚岐國送朝督一荷乞鄉家送乞欽丁易

九日十日天彗像夕雷西滂沱終夜多傳聞寂勝光院

淨八講朝座講師并曉夕座以舞在為問者乞心九

衛門督大京大吏駿河三位堂童子定經乾光等勸之

院次淨船渡淨乞

雷落賴補之家事

今日雷落賴補鄉家庭樹乞

十日戊寅天彗今日權僧正實寬 年七十五 入滅於蓮華

王院淨而病危急乞同被指乘車而淨土寺邊於途中逝

乞之由風同乞可懺悔

後同今日堀河中納乞泰陣被下捨非遠使宣旨九場門

替尉重保為人又被下河園梨解文上鄉被下九中

并並光朝后乞

孔崔經法結願事

五色十二合奉送前建春門院法苑堂後非堯土貢所
生之昔常以信進依思其遺德每年信之於堂前將
河弥施經支配六三昧也悉之至也

十一日已卯天霽今日院孔崔經法結願也昨日依道所

表日延而及今日云卿左馬門務四忠別當實家大官

宰相中將實宗源宰相中將通親右兵衛督光能左京

大史備範刑戶卿賴補等奉任清定今過時給公以下

取布施賜御馬華毛衛府引之

有勳賞權大僧都負禎元法眼院皇子也今一夏逐可被宣下

又有免者八人

信業通世事

十五日美未天霽源夕雷或人云大膳大史信業胡

后兵部尉信重男於武者所臨口昨日遁世早立更發之

故也過分之令然於世移四變之何難逐次吾為天

下才一之幸人也編是法皇息寵過人者也

十九日丁亥霽大系卿為人女補等借立后文書多分

借之如此書敢不秘編是為公平抑又為子孫繫

昌也

史仲宗示大史史正事列見裝束遺失事史生守

康官掌為尚陳狀依之取換先日正之然而於送之

後可宛勅事近代事難守如式編又宿稱史失籍也

仍愁留之重不及謹責只可將來之由下知之不數

泰議度事稱史之懈怠不載史生等陳狀不足言事

也又去十日僧事少書不送事中云件日云事職事

不被觸官之間上官不奉而危中并經一兩日隨送之

大系口為人女補未備立后文書事

列見裝束遺失事官掌陳狀到事

史仲宗示大史史正事

康官掌為尚陳狀依之取換先日正之

後可宛勅事近代事難守如式編又宿稱史失籍也

仍愁留之重不及謹責只可將來之由下知之不數

泰議度事稱史之懈怠不載史生等陳狀不足言事

也又去十日僧事少書不送事中云件日云事職事

不被觸官之間上官不奉而危中并經一兩日隨送之

付兼之仍非官之過忘之由陳之又申云史生有闕
可令補而軍車死四十人之中權任六人也而近代補正
敢不轉任今度之可仍將任之由相存如例答之任之例
可有少法也

廿二日唐寅而後為人所尸少補立后事

一曰五位侍從自為入方相借欵

答之職事少法 仁安慶為本官少法申定交名

復遣職事許 考口也 被借之 但如此成敗可在

内宜欵

一役人之中因裏侍臣不勅之旨平長欵答云永久之

如重仲勅之欵極而永治之可極人之名之少願有

不請氣欵之河偏地下四位儒士之外云之人欵

兼充可令申定

魏子役如何 答云凡兼殿上人皆勅之院濟同
宿濟少法之間本解院侍臣也

一兼安差出尋之答云之由逐仁安例有少法仍無
別圖今度強不可入欵

一永久定文不作之由師尚申之如何極者以保元
若仁安兩度之定文被用例文不可有難之由也
而彼申也答云師尚申狀也 不審云永久正文
者被用案文可宜欵其定例也又保元仁安之中
以保元被用今度之例可宜欵但於一向可為永
久例若他事他例之被取交如於定者隨之於
可被用永久定文欵

一 濟帳造進功欵年款仁安年預所課之由答
之及雜事注文備了

今日季濟讀經定也 未廿三日 上端源大綱言定唐右岳
親筆於人宮內權女補親經宣下并光雅朔日

廿三日辛卯天霽於人女補問立后事
白椽 金鉞子 表櫛 表櫛額

如注文者被用永久濟物欵在何可哉答云如
注文者年預不課之中也然而被用永久之物
欵其在所不覺悟但不違之注文我之旨者勿
備濟膳女房裝束之巾裾禕比礼鉞子等誰人
所之伴裝束等自院濟方內之有少法其中記
子年預調進但近代之教減欵如何

廿四日壬辰朔霽自未而海風烈拂曉逐邪氣驗者物
付等給小布施 驗者 初付後單重
於人女補問立后事

仁安立后定院司云以誰之參哉注云今度兼宣
旨同日之抄出寢殿東西南三面有假板表由
又裝束注文可送列不注之由答了

後少今日於人源雅經 左近右監 叙爵其晉秀一送範
補之云
條夕於人少輔定長兼於世年立后少法欲辭申有
存旨由於之補宮司三方処勢堯合者射之事可懈
忘之由也

今日史能光持来季泚讀經立紙并不完等入苕
立紙苗之不定所之別苗半
用黃紙

位祿所

右右少并源朝臣兼忠

王祿所

右左中并友原兼光朝臣

大糧所

右左少并友原光長

尉家

右右右少并友原朝臣

已下畧書寫了

廿五日癸巳酉時之後事人無尸少輔詳申了
被仰右邊一權仗親雅々々當定長強非大用親雅懇
切申歎可極々々

廿云日甲午朔霞畫大為陳夕右令吾來臨之後事也
日事仍參入院三系大細之參之雜事有少法今日
又參入之申之雜事注文左府被獻與祿已下各別
注分々

秀人少補分府之兼宣旨并定事相定之系子細了
又仁安例任吊口狀注取之北帳一北備了他文書物
束了

今日季泚讀經之心出居堂童子年頭參集也敬事
心之不及陸分後備具泚仍事并依可芳遲參之間
裁獨事始參半儀終極勢之間人々窮屈欠伸之

外至他如形絡事被退亦以一次身儀式不能注不
及見且又暗也作之故也

上鄉 係大烟云并右中步 沛花衆定父等 右兵米格

沛殿儀

云鄉

係大烟云 花山大烟云
右系大吏 右三位中為

係宰相中為
作殿上

前大貳 日

出居將

左少右朝
此外一西人

堂童子

左系人音戶
右木工以

縮係後

唐後修

七系修後
系人長親

進奉不系儀
出米督

頭中將仰沛願之趣

法用散花以後將徑以氣
三合子

新香

云鄉五人 花山 出居為三人
威分西系人 沛房取大地

唐後修

南殿

公鄉

民戶口
上口

右兵米格
被差分

出居

左系山女為
右大炊出女為

使仰以願之趣一月西方有煩之由乃中將修

新香粉

殿上人少之隨中觸畫回領狀條約荒和之間少之
不足作之是又常事作死

此外別事不作以少量奔走願餘唱以許之

沛香石沛遺恨、結彩日必何

右府以回立后

廿七日乙未西午刻許歸勅解由小路至右府以回立

后

立后以系沛新

仁安為永久例依之所見云云沙法若因之汝法

作狀但先例多被以修法等狀

泚理發物具事

仁安發被用永之舊物被河内被為出之間其在而
分内不知行奉但可被為院并故建春門院泚舍欽

八社奉幣定事

枕三后八社奉幣事

大吏总上意部座石亮仰可令勘申日河之中次
亮石陰陽師於侍可令勘中之勘了取日河入宮
先覽大吏次亮奉著座末次六位進持奉例文續
紙等置亮承久大吏進資光役之亮依后大并為人
秀人及多仁安六位進經仲役之
次亮取例文覽大吏次亮後座次大吏按例文与
奪之次亮滌筆取紙書之書了取定文覽大吏
大吏入日河定文於同宮令亮奏院啓官或定心
希先啓
日河勘文了隨次泚覽了返給大吏使被返
大吏而為

下亮石侍可司下之

書定文作法大概如此欽奉幣取泚啓同前也
若可為同日者先下被定奉幣事欽又泚啓定
文名召屬可被下也

可任官司人之事

兼日無可入奉名強不可被補家司職事欽保
元立后補推大進了被河之日可有立后可奉
其泚取之中兼日被相借之

行啓南殿日饗事

仁安發侍下后饗女房給衛重之可設置也皆
是政所沙法也

同日人之裝束事

仁安乙卯直衣

院司束帛依可 殿上人

束帛可着衣冠

鄉為束帛依可至便可也

未常之由被占修了

人 被擗取半

廿八日丙申内西降侍同前馬允行光

三条宮侍專一者也

前瀧口

不知室名馬太史式尸重衛仁男

上野國住人奈越太郎家次等

當時程作

都廬五十人許名廿二日出京赴坂東於近

江國高鴻之成被擗苗或又逃可也

季濟讀經倫義

今日季濟讀經論義也與福吉別當法下信因

以中將泰通胡臣作其度也

同

廿九日丁酉天霽今日季濟讀經給之云以攝政殿

石齋山名

大宮宰相中將 實宗 友宰相中將 定能 源宰

相中將 通親 友三位中將 於實 左三位中將 重衡 刑尸

於補

出右左中將通資胡臣左少將清經胡臣等

通資胡臣伴房者堂童子左方本工次棟範民尸大補

兼定右方新入宮門檢少補親經

著外方 勘解由

次官惟基勅之南殿上卿新中納言 實守 泰議 右兵

部督 光能 出右左方女將再宗 伴房 右方女將

胡臣也 行香左方上以宰相出居二人 仍事 每光雅

胡臣右方殿上人右馬權以基補胡臣以下及諸太史

列之以少將之趣

南殿出居下福丁物之中通資念怒

後同可勅南殿出居之中親經 兼定 通資 胡臣可

南居仍着之礼

為下膳役之中確執 喧嘩 又南殿仍香之時

之礼等立南例也而依上卿命立東面又事了

上心之下起居例也而出居元可退之中上心有下

殿下令仰給非例事

又禮殿下之仰仰給非例之但殿下有存旨之也
有仰之

昨日戊戌天霽院係幸儀儀之密儀也未月四日
可有立后定可奉仕作由院主典代未儀之由而
勞隨形可奉入之由答了

長享三八二令抄中

按察使

古御記抄之

壽永元年

八月

勸修八講事

一日己亥天霽今日勸修八講始也長者中納言初方

駕先車細之以後之年始所被奉入之者駈之人出雲守朝定駕
散位 經基六位人之中兵庫以乾綱儀苗

別別車扈從侍從朝經駕納言車後右中辨光雅

人女輔定長勸解由次官定經石見守能賴等奉入長者納

言經南門可被奉堂哉否有儀然而行且前他攝被

奉堂階南階之四出雲守取沓石中丞以下列立而

庭長遲奉之間申剋被始講演朝座講師雅緣法

眼夕座講師惠珍已講行律律師儀不勞講演之間權

別當成已講著座堂童子丸方勿勿心勸石州右方雲

州拾遺寺勅之行香長者以下七人不足一人長者
希甄別之同前甄六位取火舍或燭事了

藏人女補進之立后事希齊宮未令修經
波被給之同有緣被同人云

二日唐子天霽

法勝寺講八講泐教下令立別給甚後大吏昇

令作泐簾給前以自用所差出于即令塞泐

簾給欵之申群卿傾之云此事信範入道

如此執之而為初後於依可之立別給泐泐記

泐泐為之申高伏朝臣不語也

大嘗會如文儒士并下向事

大嘗會如文儒士再哥人悠紀并光長申定仰
檢云下知主基并经信仲記云如此又雅綱

并申定之樣朝隆記云見夕リ後經卿云如此
亦之而主基并兼忠了高口宣之申雅于
今相論云

四日壬寅天霽

今日希齊宮

后兼宣旨云卿三條大納言實房友大納言實國丸津

門督四忠民初以成範三條中納言朝方別當實家新中

納言實守大宮宰相中將實宗左宰相中將定範等奉

上勅使奉人頭左中將希通朝臣具瀧口奉上天藏

心希經朝臣可補家司云申次之云友座諸大吏重幸仲

次石勅使云希上次給祿降地再拜三條大納言取

之次於院殿上被定立后雜事云以雖被傳命依永
久例

古人勅使奉入間可奉會之中 按是各以程惟之 三条

被用永久例文中

大納言与奪新中納言執筆今度以保云丁為例 元元

為例文但正文紛失仍用意

後開次第取上例文更逐下之 三条大納言按例
文可有与奪欽而被逐下之間 其儀有相傾
人之 但定有被存旨欽又与奪人再執筆也
在外座概筆乞可着與与奪之間 之便宜之由
左患門督被逐之 平尋堀川納言被示云強
不可总外欽又執筆書定文了 卜家末人次第
取上之不授執筆人之 納言之次第可取上也
然之隨便又云雜欽

雜事定事

擇申 立后日時

今日十四日壬子

壽永元年八月四日

時未

掃部以安信朝臣季弘
陰陽以安信朝臣春親

定

立后雜事

一 御膳具

飯椀一具 實四

水椀一具

盤八枚

四種四日

御臺盤二脚 加臺

馬頭盤一枚 七二枚 箸一双

汁物杯二口

古挂杯二口

酒盞一具

御盤六枚 大四 小二

御膳宿御厨子所進物所雜具

行事經家朝臣 時光

一御倚子所司

一大床子二脚

一師子形一雙

己上以奉春經朝臣為賴

一殿上裝束

行事經家朝臣

春經朝臣

兼光朝臣

行隆朝臣

光長

隆房朝臣

季能朝臣

光雅朝臣

定能朝臣

定經

一饗

十四日

上達部可前

侍從三十名

諸衛二十四名

侍所可前

廳 衡室也 廿名

女房 衡室也 可前

次日

上達部殿上人

侍所可前

女房 衡室也 可前

行盛

維時

經正朝臣

信行朝臣

基捕朝臣

仲基

宗實

時基

云守朝臣

次日

上達部殿上人

侍所所部

女房衛重所部

行事季能朝臣

一屯食六十具 盛世具 荒世具

日别廿具 盛十具 荒十具

行事行洛朝臣

一祿

上達部

侍從

行事奉經朝臣

師盛

保房

澄親

定長

棟

乾

大褂

匡縮

親雅

四位白 五位赤

一埋髮

花物 高杯十二本

祿

一髮上

花物

祿

行事宗賴朝臣

一燧屋 所司

一時簡

行事親雅

一掌燈

行事定經

一庭燎

一簾

一掃除

一仍事經仲

壽永元年八月四日

藏人女輔尋仁安大嘗會所辨為人方以事而始事

為人女輔尋仁安大嘗會所辨為人方以事而始事

心親達惡風事

又三条中納言被尋仁安立后空儀共書出愚記与了
去月十日為馬乞心親下遣雲州園山庄用海路而

於高砂逢惡風繼子童所從四人死去以親并
五人繞存命之中上心力未曾有事也

立后系右伏右右事五日癸卯天霽右金吾問立后系又往送去和儀

立后系右伏右右事立后日附安不被劫欽去和儀劫了答云仁安

立后日附劫右事立后即位日依可有立后列不被劫欽嘉乘又如

立外代不被劫欽

立外代不被劫欽一 泚膳具之内擊子何物哉欽近代被畧之中為人

方仍事之仁安如何答云仁安見泚文之中

於其外不覺悟屬請取之不檢知之故也但鉤

子欽

一月殿上人自本下不被借欽如何答曰五位侍坂

自為人方借之役人自院可被借也不兼院侍

下屬雖因侍臣不可泰事欽自院有沙法之故也

起可用浙教書兼觸示其役可宜欽

仁安浙遊可傳入事 浙遊可傳入事 他人依相尋仁安例從進三系大綱云之知

一 啓羽佐給祿日事不實之 答云下官將仇移身役人奉

次身著度下官日著又勅二獻勸益依永久例也

又不給祿依高官司也

一 祿料銷欽銷之 代可用紙欽如何近代為定事

今度浙行事

又和誌云仁安之 依云永久之 不見云浙祈沙法

代之 多被銷之 嘉兼之 被石仰諸司右例也安

事也丁被申銷欽如何

三后所裝束始事

今日三后所不被始所裝束之

六日甲辰天霽右金吾同三后回事

一 殿下浙祿女裝束一具織物褂一 重之 中左府被注

申之 年之 例相加大 褂一 重之 欽式又不加如裝束

仁安不加欽

答云度之 例本女裝束者雖依時儀織物褂白褂

等必准欽起可令役早蒙欽仁安之 被加女裝束

了次身之 毛沒其旨欽

一 掌侍以下命婦姦人等祿左府注文 各六丈絹之

仁安長絹永久都護記長絹二系之 依記六丈絹

七度三系大綱言可用長絹之 申被身如何

答云先例式六丈式長絹式一絹下注欽

用長絹兼安又如此欽

還祿五位將監祿事

一 還祿日五位將監保元黃食而三条大納言云白

卓重者

答云仁安五年五位將監仍不覺悟文書造所見之黃食也

一 初度仍啓侍從代祿保元蓋食仁安白大禰之如何

答云仁安白禰也先例多同前欵

系女内膳所煩諸司女官老文事一 系女内膳所煩諸司女官等進差文欵下知次第

如何 答云自中官廳各可下知欵仁安宗家不違上

文書造了但世中大姓女實二八中官差定欵

一 仁安母屋所調度紛失了為元如何之度可被申

八条院云答云件所調度永久所物也

所和發具不事一 所和發具同次紛失兼安新調欵下被備申欵如何

答云兼安二八被申建春門院永久之中兼之若

僻事欵今如造雖被新調今度信用有何難哉仁安
用永久所物其外以此之例有不見御意通用有例

新調有煩如何

大臣机友兼薦一 大臣机友兼欵薦欵如何

仁安兼久不發之先例又如此欵

四位五位文名事一 四位侍從交名三条大納言相計被引進之職事

許下合償欵

答云被撰定餘事欵可也職事許

又擊子一定純子名之由任事之

前齊宮所退下因難波内變被引事人之外記勅例一 前齊宮所退下之後未被引難波被引前可有宜

立后有憚哉吾事有儀定仍右東門權仗雜雅事院

宣仰兩大外記賴業師尚令勅申先例又奉向元

右兩府仰合之強不可引欽之由若被申之九大将
堀河中納言梅小路中納言以書狀被問之可不被引
之申被定仰之件申狀等金吾可借進送也仍
續入

齊宮歸京之時於難波有濟禰而為齊宮保元之
年自野宮濟退出仍彼濟禰不作欽不奉伊勢
之齊宮其例已希後日有難波後吾詳之不見又
件被引而之后先例不作抑寬治五年十月十五日

前齊院萬子內親王延久五年自卜定而
退之兼曆三年八月初准之宮有韓崎後依來世

五日可有入内也被附不入社法結不可有濟禰欽也後其係卜定
被禰仍於可被逐引由有院仰之

齊宮與齊院之后與入内可有差別哉可在時儀
假賴業誠也謹言

七月十四日 巳時

大外記清原賴業請文

自野宮退之齊宮可有難波濟禰否乎

右泰向伊勢齊宮歸京之次便於難波有以禰代
之例也而自諸司并野宮退之齊宮件濟禰有正
之條已以不分明辨子內親王安和元年七月一日卜定
同十二月廿五日入濟右近府同二年八月十二日退位以
讓位也濟子女正永觀二年十一月四日卜定寬和元年
九月二日入濟左近府同廿六日入濟野宮同二年六
月十九日退出依与齋口平致光密婚之例也件友
友難波濟禰事无可見欽此外又自諸司野宮退
出齊宮不濟坐欽但勘傍例寬治五年十月十五日
前齊院萬子內親王有辛崎濟被卜定後未入諸司

退申

外記申狀二通謹返上之

前齊宮可有雜波禰否事

所見之而今依立后議必可有此事之由不為其
理作抑寬治年高禰之例頗難准欽兼曆准后經
年序之少治至于八月之時被逐以此禰之是
則八月可異年之故也極名今度必不可作事欽
愚所存言上如件

八月一日 權中納言長方

仁安立后役人位奉三条大納言許事

七日乙巳天晴三条大納言被尋仁安立后役人位奉

被尋永兼日記借奉了、永久重澄記一日借了

如此事不及記盡而日之事在別紙為人宮内

少補之送云立后四位侍從者仁安院傳奉之使

看本宮仍事申定欽答之必自本宮不之被定事也

彼時每事為嚴重不報欽今度三條大納言被

計申之不可御事欽職事可借少治欽但今

度只可被隨本宮形勢欽前之与本宮相儀有

少治欽四位侍從撰之達之居顯要五位雖非

之達撰顯要人欽應保雖非之達并官入四位

侍從之答之雖不知本說代之例如此又御調

度使寬治五年母后用五位為人長保例之之後

代之程卷六位仁安不及其儀欽彼時使誰人哉

母后御調度使可為五位為人欽事

答云寬治依母后之及為人永實無官沙法惟欲
其後被用六位之系不實也若寬治事不被為例
之院号日饗_毛憚寬治例其後代_之止之如何
郁芳門院不為古例欽且引勅代_之記今度尤
可被取_之濟氣之欽如何

泰元有世事言終事

九日丁未天霽午始許先詣九府久不參之故也世
事言談及委典其次被示立后官司除目執筆他
法學蒙_之退出參因幼_之出濟

尺真事

今日釋奠也上卿新中納言_{實守}參議通秋并兼光
朝占光長女納言重綱賴房儒士敦門朝臣已下七八
輩參上心不著廳座有宴座題云信以成_{論語}序
者文章生伏定講師在高_之吊病後相中長安

上心不著廳座事

仍房不可叶仍也恨不參

次官去前齊宮後濟南殿去七日延引了可為
明後日濟取濟裝束事下奉仍之由有院

宣在

親純回立后事

十一日己酉天霽藏人宮內權女輔親純入來參_之問
立后事一日教訓了不及委記又傳云有天變_之
東方清流祭可被仍之由有沙法或人不甘心_之

右金吾回立后事

右金吾又回立后事
立濟帳用古時欽答云仁安以古時立濟帳亮奉
仍之由設置_之

立濟帳古時勅答事

臺盤所侍所簡勅日時欽答云勅_之但或記
云不啓

后宮 仁安之毛啓之中不覺悟板之修理職當日

月匠寮於廳作之

立明之殿官人之外之石加輩欽答之他人相交之中

仁安之毛不免代之多又如此欽

因膳御煩事 答之本司進差文以吉時欽以飯宮之

下之諸司女官可作本宮輩更 答之仁安不覺宗家

不調上文書之問不審也

御忌勅文并曆事

御之因皆在之忽不改欽

威儀女房裝束唐衣之可用古物之中本宮女房

取之亦可何様哉答之仁安之毛偏内之有汝法不

知之兼安雖非奉以儘尋汝之其度伴裝束借

物也被申上西門院建春門院之之之系之本宮

不知府合欽

御行之法事 被申之之而不許之法事

今日時勅文連着安家說欽答之二人奉之

對連着有例

侍從人勅他役欽答之仁安侍從伊捕為五位

侍從取三獻瓶子欽

御遊之他人地下人相交事 御遊之他人地下人被石如何答之雖非内侍

院侍臣相交有其例欽

御理發具御前被尋之事 御理發具在建春門院 又女屋調度被求之

答之御可被搜求之中度之申了已如何事欽

向堀川御之之事 十二日唐成午後西降 次向堀川中御言亭中于内尤武衛被

來坐被訪之事 因實

立后事三条大納言被送事

三条大納言被送云仁安立后日侍被_下飲如何

答云任承之例_侍河内殿宣旨許先被補_飲又職事

侍長吏名等_侍奉了

為人宮内女捕_之云典侍_{以下}車_事於不_當也答云

典侍用車_簾落掌侍_{以下}駕殿上人車二兩又擊

子后_御子_事恠有所_說之_中送_了

宣命_御詞_御送_了又仁安啓將_治也_{今夕}前_齊宮

仍啓_東山_南殿_下院_侍蓋_為十四日_立后也_立七日_之中

次_延及今日_抑今日_道虛日也_也可_有飲_御而_奉親_初后_申有

先例_之也_之其_不其_事然_可引_勅之

院殿上人_大為_卿奉_經伯_春事_基補_周防_与定_補示

胡_后右_束門_權佐_親經_侍候_成定_為人_女捕_定長_為

右衛門_佐經_仲下_野守_範光

_被冠_束帶_為花_駝三_条相_交之

大納言_直衣_被作_侍車_寄之

河所_侍裝_束定_經事_之

上西門_院同_後侍_之

十四日_立子_朝同_法晴_不定_未刻_以後_而降_今日_有

冊_命皇后_事

無_品亮_子内_親王_藤原_成子_春秋_三十六_准當_今女_儀有_此事_但未

親_等卿_小板_發他_卿未_奉内_同儀_之未_刻尤_大后

奉_着尤_仗座_次通_親卿_并奉_奉着_定房_心女_自

在_座_与左_府同_時次_人之_漸次_奉集_先是_左府_右大_外

記_清原_賴業_真人_被問_諸司_具否_其詞_恠不_聞但_啓

次_右藏_人宮_内權_女捕_親經_早可_被仰_宣命_趣

宣_命趣

立后事東山南殿宣命亮子内親王

入内給之

午刻_奉内

皇居_内院_東礼_駕橫_柳

于_時宗_實通

被_奉飲

其_詞恠_不聞_但啓

宣_命趣

宣命奏詞

欽之申被命之親經申之鄉相令一人之被相尋
 欽且是可得別當參入之故也上鄉宣之且被相可宜
 者次藏人以尤近中將泰通胡后非奉仍人御而可仰之也
 中依後日進出仰宣命趣依後亦親經之不進也
 業實參上被仰可草進宣命之申即進草后宮清名
 後日入來之欽語之又可依嘉乘次石以中將被付宣命草其詞云
 保元例之申左府被宣之內覽
 宣命申也于時殿下令作朝餉方給次頭中將返下宣
 余次石業實仰可清書之申被返下宣余即持
 系清書如初以頭中將今度亦被內覽奏圖次石
 內記返給之且返給頗非例之申當時新中納之外
 納言不參左門督被參之由雖有其圖之現別當可被參
 被後臺盤所方遂退出未知其故也
 申有其圖為宣命使將被相待且尤府內之被聞

宣命使進奉事

此旨欽次石外記師親參上依小庭且被問云以參
 否且可遣石使於別當許之申被下知外記稱唯退
 入猶雖被待大埋從過一時仍左府石以中將被參信
 宣命使奉可許之後被仰新中納之夜之例亦親人之
 知如此之申左府講之多勤之物而依不

宣命使進奉事

粗不致議也知如此之申左府講之次諸卿左大將以下次身起座
 細言不待次身先起与將於陣東北邊陣与床子各著靴
 父子之礼之故欽依至其心不儲官掌石使府之外南
 持者之

外南脰儲之心以下座云歸北上東面并女細言外記史西上北南
 行引次女納言重綱權女外記中原師親尤女史同德光

內并之軒廊同擁蓋事

未經陣座前襄東南暢入著座可入東暢門欽而依每
 次右中并光雅胡后依殿上方之同著座其路同女納
 言此間內并尤大后經外并前暢外被進之軒廊

子入身二間先進 參進到因座下膝行兩三度

先交九膝 一揖座定次引取裾先右次左 次擗政氣色

平祿唯石男共 二声藏人宮門權女補親經參上

予仰云硯續紙次親經持參硯續紙硯一面有信紙

不可按也筆一管先呈非例也 可按之又可為二管置座

右方予置易 座下取柳管左右門寄座前置之次

端易作次擗政氣色予微唯次置易取紙於座下

緣之端方也春陰目按書叙位之時依戶部禪門諷諫於座

奧方緣之是緣置大間方也 予案此座下於有謂欲

依不審尋申九府之処清涼殿儀於南方緣之雖何所次卷

返置前次擗墨次深筆置之次擗政下給任人風

記進寄結之依江進不及膝行取例易被書檀紙殿

有稱 次任之使封兼字又不言鹿封

人等 每太政官諱奏

皇后宮職

大夫正二位右京朝臣實房兼

權大史正二位藤原朝臣實守兼

亮正四位下高階朝臣恭經兼

權亮正五位下藤原朝臣公衡兼

大進正五位下右原朝臣親經兼

權大進正五位下右原朝臣定經兼

權大進從五位下右原朝臣長純兼

女進從五位下右原朝臣家實兼

權女進正六位上右原朝臣光茂兼

大属位五位下大江朝后景末
女属正六位上中原朝后基康
權女属正六位上中原朝后清重

壽永元年八月十四日

左府右男共被仰可掌燈之申事

此间左府右男共被仰可掌燈之申即以此任人事

書年号月日次依纸多放奥次卷之置砚左方次

撤砚筆置座下方先砚次取合墨筆小刀置砚右但心筆置中次取瓶置砚上方

次取柳茗并色之次取除目盛之次著勿取除目

勝仍取廻進之抄改令取除目給次吊持空茗退

可授易而忘失不取茗退授易作抄改淨覽除目

合盃給次吊進寄取茗置前今度雖須免易依喪違失啓簡畧

合忘失不取

次返入視親具亦次早可起座而抄改被仰左府

云除目大臣歸着陣奉仍有例欽又久安例於座

有清書可何様乎左府被各申云久安六年法性

寺殿淨矣治之間不令各給於陣被仍除目之后

官司於陣被任之例終一或度作欽但可隨仰奉

仍之系安事也於其儀者不覺悟作也殿下又被

仰之寬仁又有此儀欽大臣歸着陣仍之如此雖

被仰之左府有不被其心氣仍被尋清書上卿

新中納言作之申吊申之吊退案此申殿下所被仰出候久安之后者墨子九條也

左大弁資信執筆於淨直廬有清書事此例也左府所被存申

者同年多子之后大當半欽技是已相違欽其及此儀者何遺不憲

哉寬仁盛子中宮之后之可有此儀欽殿下淨安非云其謂但直

廬清書儀奉為殿下淨者古例奉高云家高本官非古例又大后

歸着陣於被仍之系而淨者深之心之基欽可被普通例欽

後因必可逐此例之申非念存給與被仰出度之有例之申有淨者

陰目大臣歸着陣仍并於座可清書欽之申殿下被仰之申
久安法性寺殿淨矣治之間不令各給於陣被仍除目之后

石新中細云給除目事
諸口率立后所布

次平儀亂久起度漫中度次石新中細云給除目
院中不東山
南殿西祀仁安

次左府被起度次平儀亂久起度漫中度次石新中細云給除目
兼安由度立后布于内之卿或自本卷作或自内裏
此所被仰

率參次官司等
大吏西亮大進三人女進等位進不參
權大吏自裏未參六位進不參

中門下中慶
依西儀
用此所亮春經朝后進寢殿西南書

戶啓事由次亮如立例次官司亦舞踏次冊令

勅使左近中将源通資朝后參上立中門下亮

相違啓事由次友勅使座於度殿西向妻戶前

高麗端置一枚東京錦茵一枚頗透後及次亮石勅使

方在內妻友之諸大吏三人役之
著度啓冊令之由次大吏實房口取祿
白大褂一領
諸大吏侍奉

之給勅使次勅使肩祿降自中門東階舞踏退出

此間之殿女孀奉上撤燈臺南階燈爐供燈依

冊令以後也次藏人左告出尉藤原成實 著色袍相

具大床子以下所物奉上升經朝后啓事由次

大進親石勅使之參上著座
不撤冊令勅使座
用之

次宰相中将實宗口取
女裝束一裝唐衣裳袴等也依於
大吏進參取之 諸大吏侍奉之

給勅使之降自中門内舞踏如初先是給所

藏小舍人
管野兼後勅
仍事者也祿
古丈箱二丈
庭官給之次撤勅使座役

人如初次權大吏實守口自内裏參入一身申慶

大進親雅啓之次將持系所調度等先大床子

一脚木工頭棟範權大進定經昇之一脚次因座一枚
定經
役之

勅解由次官惟基權大進長經昇之
次師子形一双
棟範惟基役之官司之外五位朝后已人被借
之而棟範柁他人可役之由雄概親雅可扇周

人役之由概之一且難次總代定經鎮子長經次所倚子

致避逐以役之
一脚
定經長經
昇之次大進親雅持系所草鞋
置柳莒件
取副弓

取副弓

内通察三内通

沛物等亮再内藏頭季能朝臣於簾中傳取次

身裝之先是藏人所出納右惠門少中原國自持

泰沛脂具色目如常擊子近代不具之中大属景宗請取

之分給次修理職立炬火屋內近察立時簡散位

當時侍所同木二寮獻沛贊棚各米府立陣屋已上委

書銘半細見今此間皇后理沛髮典侍者系總子沛乳母室心置

度次才手泰上北庇奉漆沛理髮具髮金釵子表拂裏拂額已上

沛額沛物也至兼安被用之沛裝束白織物沛唐衣白羅沛裳永久

獲芳織物沛表著濃綾抄引信支為獲芳張卓重濃

沛張袴沛扇冬次諸卿大后大將源大納言大

史者大納言中沛門大納言別當實家稱病不泰月

權大史修理大史大宮宰相中將源宰相中將予

九

右三位中將賴實依面依不進南庭北等列立中門下面東上但依不使下

藏以季能朝臣九中將通資朝臣右中將資盛朝

臣九少將時實朝臣務人頭右大弁親宗朝臣九中

每益光朝臣右中弁光雅朝臣五位侍從成

定為人兵部權女補定長侍從家後澄保右女將

公衛依家司侍從信清未列立中門外各擁益加益

見又及并列否不見只任權亮公衛相逢啓事由外啓

自中門内于時皇后著沛倚子實合著給否退尋同之

備出給法皇并上西門院次諸卿侍從未舞今度被准女儀可

代々女儀立后之例寛治年諸嘉兼保元再拜於嘉兼者依諒園飲

次諸卿自中門階或下臈昇自中門外外

諸卿踏中

外

諸卿次身著座

別拜人之中經盛飾早出又不列人次一獻

左侍門督三位中將

著座吊著端座

次一獻

將盡作法事

取瓶 尤大將

於南殿廣庇取瓶諸大夫持案之權大夫

勸奧座

大捕並定取瓶子

孟既巡行

勸五位侍從

大吏取次取後之效之

大進親雅

勸五位侍從

手受益如大治記從起座可進寄欵

勸奧

勸五位侍從

勸五位侍從

取瓶 次二獻

源大納言

勸奧

勸五位侍從

定經勸五位侍從

勸奧

勸五位侍從

手長後送等侍候座次

居了之後

取易申上之人

著

奧座一兩後不居了依大長命申上之雖非例次三獻藤

大納言勸端座

盛定取

權大進長

經五位侍從

勸奧座

瓶子

權大進長

經五位侍從

勸奧座

朝后勸之便

次居汁物

吊氣

初次

殿南普貝子再西透後殿

次諸卿尤大臣

以下後著普貝子座

或早出不著上

次地

下石人著座

交名下尋記先是掃部寮委黃端疊二枚於砌下著座之由而

次居云卿

物

次賜石人衝次一

獻別由勸孟藏人

女捕親經

取瓶子

次置游遊具

草次等次和琴次琵琶此次弟不似

後座末次游遊

藤大納言

苗中

也門大納言

別當

和琴被借堀川中納言

左之侍督

雅賢朝

大官宰相中將

比巴

資盛朝后

等

雅賢朝

不見及可尋定經

不見及可尋定經

宣命

現神止大八洲國所知 須倭根子天皇大命良万止

勅大命乎親王諸王諸臣百官人等天下土民衆

聞食止宣

無品内親王者禪定法皇乃息女尔天於朕天為始

太利朕加幼稚乃身乎惠賜天已女如心所生志故是以

尊登希天皇后止上奉利宗奉苗此事波只朕

加憲慮尔如行不事尔波非須往代乃聖主毛

奮跡有利故此状乎悟而供奉止勅布天皇

海命乎衆同食止宣

壽永元年八月十四日

女房抄出

女郎花織物表着龜生 二盞織物唐衣生苦

紅張草重同打引信支為衣白腰裳紅張袴

十五日癸丑天陰未刻泰皇后也無文帶大宮宰相中將

之外他心相未系進親雅頗遲系人々御泰集之後

令居饌諸司官人一人之外此間人々假作南廣庇次

乙卿着座源大納言定房左門督時忠大宮宰相中

將實宗源宰相中將通親右三位中將賴實昂著端

等也次殿上人右中將雅賢胡后元女將基宗朝后

兩人常弓侍從成定藏人各部女補定長等总座

次一獻亮泰江朝后勸乙卿與座願瓶子諸大吏

大進親雅勸殿上人瓶子次諸大吏次二獻大宮宰

相中將入座上同瓶子前中宮權大進光綱權大進

定江勸殿上人瓶子同上次居版乙卿座有于長承又

兼居之次於殿上人

座者之婦着座之後親雅次居汁物殿上人座居了之後
觸申大吏令令集居之
吊取易字次下箸次三獻左肅門督於南廣庇才三間
取蓋二獻同前也
入之口座上北間度後也勸之瓶子侍候成實權大進長經勸殿上人瓶
子周上次欲居温汁依大吏命令之次人之起座以吊
泰院所而即退之
沛裝束儀

撤西對之侍從亦座着筵屏風亦不東南二面

庇懸翠件翠簾昭日不懸之如永久記南庇敷高

鹿疊中央居赤木机饌十六前東上對座大吏係
上也後大后不可攸

泰對座可怡饌之中同又庇敷紫端置其花帖黑

拂机饌東上北面為殿上人座中門廊逼西壁敷紫

端二枚左諸大吏座石后饌

女房抄出其所引提如昨日

大吏吊之外或駕網代車牛童遣也甚見若

事着束帛泰之事之日志可駕毛車况於

嚴重事哉權大吏駕毛車及終泰入

放生會事上御天性事

今日石清水放生會也上御按察使中細言於盛泰談

左中將定能弁九少年左肅門權依
兼如居依左近女將云守

胡后右近女將云守胡后右老侍依親能右侍門左兵

衛等用代云者云守胡后下次同階云

近衛相權事

會同上御每不退下又不入簾中自餘皆次退下
歸泰相撲奏廳頭換夾持未技見之假夾置弓
於下泰室前進流由女將被後之於云守胡后

者不披見又不失置之又仍事并經舞臺

上云

師尚書

大外記師尚書息子大炊師總來是為方定

經慶事也

皇后宮大史被尋事

十六日甲寅終日降西皇后宮大史被尋云仁安皇后

內侍何日補乎答云甚後不後至亮奉令旨之間

不尋汝欽也寄性也又別納所濟服不何日被仰

哉答三月廿八日所究之次大史奉令旨仰云別納別

當定濟朝臣預后久濟服不進經房又奉幣

并仍啓定任永例亮書之欽著大史座末欽

答云亮於座末書之大概候注進之又奉幣當

日次也久我內府被注下借奉了

今日有故障不參皇后宮後同云卿九大将大史九

未門督右大将權大史源宰相中將九三位中將重衛亦

參仕殿上人雅賢基宗亦朝臣成盛定云清著座

啓將之外他侍臣欽兩度預饗饌未知可否可

奇可尋次一獻亮泰經朝臣勸云卿瓶子諸大史大

進親雅勸殿上人瓶子次二獻源宰相中將瓶子勸

解中次官推基權大進實經勸殿上人瓶子諸大

史次居飯次后汁物次三獻右大将瓶子前右末

門依經仲權大進長經勸殿上人瓶子周二獻次

可居菓子之由雖有汝法饗所依不用意居之云

次給啓將所遠祿中門廊而壁下敷紫端置三枚

之菓子居黑柿机饗位六前北上東面次右近中將

雅賢朝臣左近少将基宗朝臣 不依府次位 左束門

依公清右侍門權佐親雅左兵衛少将長河右兵衛

權佐盛定小着座次有孟酌一献亮瓶子諸大吏

二献權亮公衡瓶子同上三献權大進定經瓶子

次諸大吏次給祿 自草重 殿上人 伯耆守基輔朝臣取

之次各起居官司亦勅啓各給祿 侍從成定再経仲

可尋次公心退下兩大吏亭後被定八社奉幣更

先右侍所被勅日時 八社奉幣更

次依大吏氣色亮参着座末次諸大吏持系砚續

紙次亮書定文出之了覽大吏啓將次被下侍所

次有以啓定其儀如初但定文被下廳 今日

雖可有御湯殿始依神祇官人不参延引 今日

日時勅文父子加着半

擇申可被奉 濟幣使於諸社日時

今日廿九日可卯 丁卯 時半

壽永元年八月十六日 掃部正安信朝臣季弘

陰陽正安信朝臣春親

奉幣諸社使

石清水

左近權中將源朝臣通資

賀茂 上下

右近權中將源朝臣雅賢

松尾

左近權少将友原朝臣伊輔

平野

右近權少将平朝臣時實

稻荷

右馬權頭友原朝臣基輔

春日

左近權少将友原朝臣基宗

大原野

左近權少将友原朝臣兼宗

吉田

權 亮藤原朝臣乙衡

壽永元年八月十六日

擇申行啓日時

行啓日時

十月三日庚子

時酉

壽永元年八月十六日

掃部右安信朝臣季弘
陰陽右安信朝臣泰親

定

行啓雜夏

一 泚輿

一 泚裝束

行事隆房朝臣

範胤

一出車

糸毛

大丈藤原朝臣

金作

權大史藤原朝臣

已上車副十二人搦持一人可着冠褐衣布帶
脛巾

擯榔毛

左近大將藤原朝臣

大納言源朝臣

權大納言藤原朝臣

權大納言藤原朝臣

左侍門督平朝臣

按察使平朝臣

右侍門督友原朝臣

權中納言友原朝臣

右近中將友原朝臣

左大弁友原朝臣

行事長經

一出馬八七

季能朝臣

經正朝臣

資盛朝臣

雅賢朝臣

時實朝臣

實教朝臣

基補朝臣

定補朝臣

已上傳二人可着位袍籠二人冠褐衣布帶

脛巾 可具
雨衣

行事定經

一饗

上達部女前

廳

侍從諸衛佐女前

官厨

侍所女前

穀倉院

廳料

女房衛室世前

之中高坏物五箱

别纳布

一屯食

盛十五具

蓑十五具

行事家實

一祿

上達部

侍從諸衛伏

之殿頭一人

京臧亮一人

大御

紅染衾

同上

同上

馬助二人

同上

外記二人

同上

袋束使史一人

同上

諸衛諸史一人

匹絹

諸衛舍人諸司雜人

調布

行事親雅

壽永元年八月十六日

皇后宮大進尋請奏事

十七日乙卯天霽權大進來談昨日儀

皇后宮大進親雅問云所符頓給請布請奏等事

不審也而仁安請奏九通借了此中三通加大史

暑以屬可奉欵可付臧事也四通大進屬加暑召中務

錄付之先是御符頓給料可奉究之由職事可
下宣旨相存欵如何之由起可被尋藏人女捕欵
永久同日也又永官府請奏二通退下可被職事
也又請下與請奏宣下同日之由今度擇日次
而一日之中卯雖鑄出欵之由大吏被示之如何
答云下字樣勅文先例或付職事或奉官直給
因藏欵仁安者永久之例不許逐永治之例付
職事了伴下以本官情下當日以古時不鑄也
官屬以下率向外記局請取之由當日鑄之由
者勿論也被以改情了自官送官府於本官
其後可有本官情下然者情奏宣下并政本
官情下等同日被以之由頗不輒欵尤可有

請下字請奏宣下同日不審事
下字勅文第一日下雖鑄出事

議欵

侍所分配仁安借了大進以下相議押之由答了
卯銅如何答云非奉官少法欵
啓陣還祿永久記祿不分明雖為官司給祿

大嘗會雜叶事

十九日丁巳天霽泰田殿下令泰給條夕人之泰入
禰丸司郎於世事大嘗會一切雜叶上無許容下
不應動何況追討使下向者近江國之勅彌雜叶
欵又之基石少并有輕服五月月敷過分平以辭
退之補時歸畢

今日皇后宮請奏等被付職事但大糧情奏相
具永官府請奏追可付之由大吏依被命且付

大外記持赤下字事

二通云又大外記師尚持赤印字勅文大進親

雅覽大吏云次廳始不究日時等親雅覽大吏

陸陽頭春親稱病不參其子書燭之後有廳始事亮

季弘朝臣參上勅申然而加上大進親雅權大進

泰經朝臣權亮公衡依高大進下屬六位進藤光成并屬之

定經長經遲泰廳內昇殿申慶六位進藤光成并屬之

人著座頭事宿為件座亮橫座南北行在進二行北

射屬南北行在西兼居饌一獻景宗勸孟二獻基康三

獻心之次成上右書亮見之書下書返之次成

返抄亮以下次身加著草名進位署出上堺非

何也退令成直云是定經見咎申上臈官用

故也次有不究事於西射被以之西大吏并兩

亮著座兼居饌有一獻定經勸孟魏子取諸大吏

大夫希駮事

進奉不參仍召大吏希駮令勅之次后計次切

燈臺諸大吏大進親雅取紙筆參上作大吏座前

長押書之以承久所歛書了大吏以下於座加著大

吏更進給大進之座加著起座取具於

侍所上強進等加著次大進啓之次進下大吏

次進給書啓之二字次下屬景宗之次被進所

倚子於掃部寮權大進二人昇之亮褰泚簾又

定經取繼代長經取鎮子於泚草鞋者不進給

之次給祿次於侍所不有分配侍所司親基事上

大回進等評令与奪親基書之先是泚湯

殿始六位進光茂勅鳴弦用侍有官衛府先

有大殿參光茂老帝燭引導之又撤不之老

先大殿參事

廷等今日儀大概注之定經可委記之由觀

諫了

親雅同新后今日右依同新后同半即字勅文給内通案者同

請奏相副可給欵答云仁安共付職事各別不付也

又廳始可完儀批筆他法可注送粗注遣了又大吏

亮加着之後返給批筆進加着殘進等於何所

可加署哉於便宜所各加了由不克悟也又長官次官

判官録事等何人哉答云可司号也又請奏之中

退可付職事十七同日成上欵答云仁安宗家同時

成上取署了必不可推充可各局別欵又大粮請奏

可局退付之申由有五人大吏請令度如何答云仁安

先付三通之中也如此事等不違筆端思得同

粗録之

廿日戊午自晝而浴向吉田止宿有和會羽林被

坐又俗俗元蘭湯

伯耆國合伯耆國合風同云伯耆國位人成盛指梅六先年屬基保与基保

合戰基保被過落死者不知其千出雲石見

備後亦國之与力云云

廿一日己未天霽朔歸勅解申小路亭今日賓客相次

來不期事也

今日有内文上心別當實家少納言重綱系勅外記方

懈怠每事遲之上卿参入之後及深更云云

廿二日庚申天霽今日有政兼史相觸可早参之処

上卿未知可参之申由之有命而為人少補來條記

世事之間頗以事之申始參入駕損柳毛車參因之時必用毛車具深密

歌著法政之處并未參史然一由案程惟仍暫借九

清門陣座北面昇東南階爰為人左女辨光長在大嘗會仍

事所大炊案可參仕之從相待之間辨參上以復

可著座否之由察之亦之上卿未被參先各可謂

見之由仍側加著事不具之間近例如此但尤

道事也隆職宿祿尤惟仍事所稱故障可被事也

但昏黑之禮愁參著燹燭之後戊刻上卿被系

之由石使著之仍吊入外記門大吏史隆職六位

史三人仲宗朝業列立如例吊立假粧同次左少并

參列次史著座官掌為高次吊著座次并著次

座事早可始之由仰之史能光覽大并申文

三通伊勢伊豫兩國文并

覽荒文於并年於并此間座頭覽荒文於并爰相尋之法政座之供

掌燈事法政無掌燈事欽如何隆職之於政者刻限被仍事也金

之掌燈之儲今來之殿寮爰召使來可著廳之由

及西度上未被著失儀欽若上卿令欽乞不實也

次石使引戶著上卿皇后宮權大吏實守著廳并

侍稱時移之由官掌間申文座以各申文之

中次座以結南文三通雖不可著南所結之例也次

吊起府著靴著廳次少納言家入東北戶依率外

記等著座有請印皇后宮職所封等官府并其儀

如常女納言以下退入次上卿并吊起度立西廟

南一間北面上卿立苗中間南面一指吊著指上心

脱沓

出中間此間召使於南屏下申南所物忌之申上

卿於外記門外脱沓吊同出中門於后脱沓召使

天治家記於外記門着儀沓然但不詳為訪壘河納之之起被沓
云下官右西庇簾内脱之故也阿左府也極也作之此年也於詔而
官山山皆設大内儀之故也而大官右府永兼記於此所脱之於外
吊昂之以後一用納之說仍如此

記門外上卿被謝遲奏子細儀取勞之故之爰石使
僅可有内侍除目之中亦自存可奏内之中詔了次

奏内上心宣后居官權大吏着奥座次吊着次頭并親

宗朝后仰解官并詳書宣下上心宣官之後不宣下也其次史二人解官并内舍人并書未宣
而下上心被沓之兼官之後未至陣依例仰位奏

着不吉半雜仍之可仰之中也後日次上卿移着外座先之置載

次石外記今進硯折堺紙次上心亂文吊起座着沓

移着外座次隨上卿亂文引寄硯先指墨染筆

置之次緣紙無懸紙次卷紙取副笏守文也次

隨上卿余書之

勅旨

内侍司

掌侍正六位上藤原朝臣惟子

壽永元年八月廿二日

隨上卿口狀書之間不書掌侍字先詔書正六位

三字吊思出申之仍書加上之間頗高書之苗内
書攝

副除目於笏一揖奏進踏疊端方片足
在疊外揖置笏取

直文奉上心之取文披見之吊揖後座次上卿

招頭并有被尋事因覽申請召事欽
次石外記

師親下之可傳給中務之退出之後可内覽之

召外記可傳給中務之中事

上口口狀彼中廢之半思出申上心古加事

内侍除目書攝之中事

退出後可因燒中使密結事
幼之奏同有年事

中使密結已近代之畧儀欽之奏同上鄉被馬云
或亡奏欽但多被奏欽外記不撤硯仍全被仰
可撤之由次取執予先是移著奧座了次於
陣後邊子上心懇懇次昇殿謁女房次退出
大嘗會延否可有儀可被遣追討使之故云
未并可否近日之事近日難成之由人之談
之悲哉云云祈事穀奉幣又可延引云云

廿五日癸亥西降今日成菩提院淨念佛終之辰
剋出蓬門參入于時公卿五六輩參儀相次漸以
參集午剋十二口僧徒皆參自簾中被出散記

雅賢實教定補等朝臣應召參進簾中取之
授僧徒卷教滿了僧著座一人勅結願淨導師
以例時次公卿自下臚起座入西面北間向後戶方
次結布施口別被物一重裏物一長絹一畧相華
一結八系院淨加直密一領之鄉被物為人為手
內押上取之侍后取自余布施有結者武者而之
授了著座衆傳之侍后於妻戶
外取中務權大補經家朝臣以後戶事式部權
女捕範季朝臣奉引行西階事於此所取上布
施也先例別當判官代引之今度共別當也

參仕公卿

源大納言 布衣 立烏帽子如何
半了參入

官司所布施不奉半

皇后宮大史 實房

官司所不入番不取布施物能設有條入被取布施之条如何定房存先例之可也

左米門督 河忠 已上直衣

按察中納言 賴成束帛 布施以奉入

三条中納言 朝方

大宮宰相中將 實宗 不取布施

左宰相中將 定能

源宰相中將 通親

右兵衛督 光能

三位中將 賴實

前大式 親信

大貳 實信 已上布衣

刑尸心 賴補 布衣持弦扇 名光七世歟

弔 束帛

弔歸路向次官亭見小兒次歸畢逐電

向吉田自今日此亭始精進

大嘗會不可延引又追討使一定可發向吾可被双

鼻之由事切之有善人并示之

廿八日丙寅天霽

祈年穀奉幣定半

後園今日祈年穀奉幣定也上郷菰大納言執筆

非奉儀大并了筆云謂半

頭右大并親宗朝臣奉仕之祈年并光雅朝臣

遲參九少并光長勅其代而左置光長頭并執

筆強不可然欽未知其理天給之頃雅兼郷為

非參議大并奉仕執筆有相傾人欽勅仕從改

雖有他人者勅欽但可引勅先例祈年并執筆

常例欽

依奉幣使始祈年

廿九日丁卯天晴昨日祈年穀奉幣定了之日

勘文等自官持來之仍今日不念咒如天依祈記

者定以後被從神事了然而被載定文哉否不

審未受申堀川納言返報之神事八定以後辨

齊八當日許也佛事可依人心

者伊勢有前齊自余當日許其理可極之為

專神事也後日可交不實

今日皇后宮被立八社奉幣使八幡左中將通資朝臣

賀茂右中弁光雅朝臣松尾同防守定楯朝臣平野左中將時實朝臣

福荷侍候成家春日權亮云衡大原野左中將時實朝臣

吉田勅解由次官惟基泚禊陪膳頭并親宗朝臣散位兼侍

為手長役借大進親雅吉田使闕如被責惟基之間

頗門達之大進親雅奉行之吉文、章博士光範

朝臣草之

使同内不取幣事

使之同时可取幣而一人取幣退去之後次人

次才奉進取之、又吉田使惟基遲奉使之、

遣了後經時刻奉入也違例奉欵又五位多勅

使如何

官請事

次有請印事先勅日時

法陽頭奉親朝臣不奉入案、勅進之、非例也

大進覽大史次啓之、下大史次被下、次大進下女

屬基康次基康率史生以下向外記為請取印

持叅官廳先是奉仕廳裝束其儀同廳廳北庭

立案置平等屬申渡泚之中次亮奉經朝臣大進

親雅權大進定經之位進光茂大屬景宗朝臣女

屬基康亦差廳兼居饌亮步二脚次一獻景宗勸

取瓶次汁物基康勸亮子次下着次二獻基康勸孟

次景家覽泚封文近江美佐播磨於亮、書下、送給

次覽泚封文目錄并送抄加封紙并筆亮以下

次才見下之各加着草名進以下次送給屬次史生

史生送之

用印封請印次廳官亦與案立使所次屬覽捺
印五抄次亮以下起大吏不加着於五抄稱所勞
申退出且是永久不加着之申被稱之又所封目
錄不覺大吏之請印事可致沙汰作申且日大進
与奪大進定經去廿二日依苗遠忘也然而延引
今日被引之大進番入相若沙汰之
今日大嘗會甚見河後再所場所點地
世日戊辰西降今日可有祈年穀奉幣為勅使節
已着冠帶之間延引之申或者若之依不審遣
尋以并許答之依幣料闕如延引實也勿偏了
仍歸勅解由小路亭

一校平

延德四年三月十二日書寫畢

正二位權大納言兼陸奥出羽按察使藤原朝臣

親

[Faint bleed-through text from the reverse side of the page]

古記

壽永元年

九月

九月

一日巳巳天法面海

建禮門院淨和氣更發實全僧都奉祈云云法

勝寺上座恭覺房群盜亂入有刃傷者云云連

夜事不造筆端者歛

二年唐午陰晴不定今日祈年穀奉幣也可也早

泰近代云奉儀雖逐先規午斜泰因先浴後駕
檣棉毛車

先是上卿藤大綱言實國實國作仗座召大外記業

實仰宣命趣之間也目著之吊著座先氣色隨上卿一

昭日何延引可被勘改日河而并遲泰暫被相

祈年穀奉幣事在使

建禮門院淨和氣

待之後右女并兼忠

本乃事并光雅朝后 去夕產生仍改定 參入爰

上鄉被宣余詳別否事之日前宮惟異事下載諸社宣余之

中職事有下知可何樣事哉并答申之諸社惟

異其社被裁詳別者常例也滿遍被申之衆

若勘先例殊有議定被仰下欽至于日前宮非世

二社之內尤不審事欽上鄉石大外記賴業被為

回又石以并親宗朝后被回之可被止之由申之

頗無四度計沙法世回并昇殿幼主之御于時

源宰相中將通親右三位中將賴實刑部卿賴捕

等宣余祖作泚殿南廣廂頻被向給各稱名謁并外

殘人之雖參門不着仗座宣余草肉記持參

殿下之處泚之之間依違見持歸了頃之殿下

泚直衣 合參給 自東北向 上鄉付頭并被覽宣余

草此間并退之參陣之河相從上鄉可參欽然而

必不可守株事欽隨又於陣座伺松客且參入何

事者哉之中所被答也入郁芳門參祚祇官入北門

着西廂南西座賴實心在東 巽 南座賴捕卿在西

乾北座次上鄉友大納言參入自南方着東廂座

西向次通親卿參着 自東着 次上鄉石并兼忠回

幣物具否召外記弘康問使參否次日記持宣余

參進次上鄉 經壇至行當 并外記史等移着東舍

伊勢幣發遣之後上鄉歸着北門座 於舍北并以下 出立南上西面

次內記進諸社宣余次上鄉雖被自通親卿之度

敢不見且聞吮聲且隨傍車亂色起居如初於

使_之御_令車

於東着皆參進上卿座前西脫丸皆懸片尾

給八幡宣命退出次賀茂使賴定卿依上卿目

參進於座南當上卿座南一揖昇懸片尾給宣命

降立一揖退去次松尾便賴彌卿起座自座西着皆

參進西度揖如前次隨上以自吊一揖起座背

着皆皆在南又一揖東行至于上以座南間脫丸皆

使懸其膝并片尾給宣命退降着皆左廻不揖

雖脫片皆揖有之事出北門被宣命見

高兩說欽後日堀川綱玄脫片皆猶於山門見宣命

代所為如此又非亡之謂欽仍逐坡仍不披覽也

社并使付為云違失也次之友邦兼奉吊給宣

命至郁芳門下取返宣命為了近代之例之強

系平野車

召具云之詮之故也次參平野社舞殿帳儲于水

具操手洗具紙一枚洗手之後着舞殿座兼敷高

小筵以共人令取寄之先再拜次揖宣命其聲次再拜次召社

司給宣命天治懷中退之次社司申祝先是實前當

倚立次申還祝拍手次吊退出于時昏黑燭之

後歸家

宣命辭別被載東國北陸及逆夏

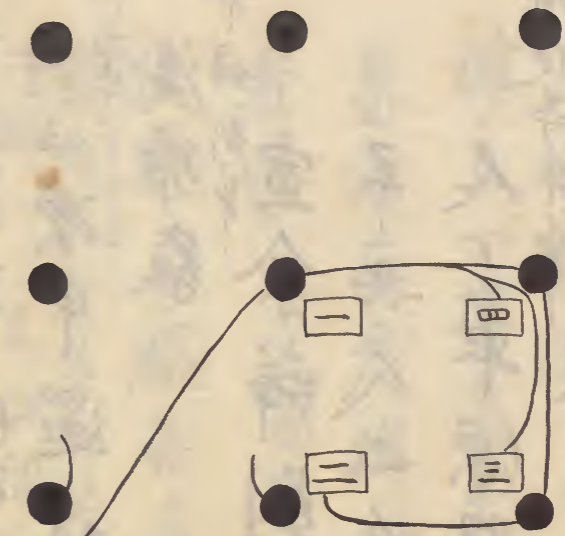
吊共人二人馬允麻葉也

人々車源羽林綱代免繩三品羽林綱代牛童

遣之放埒欽刑部卿并吊毛車也

公卿仗座免馬車

南



上卿座

東

第一人以自扉南合眼上卿依目着皆進寄

自上卿座南脫左皆懸片尾給 宣命退不復
 座出門於門外尋次友賜 宣命次友來車障者
 取返宣命留次友才二人以才一人進寄上卿亦
 之時移着才一人座是如先為蒙上卿目也次
 才如先才三人又如是二人不為才四人也亦
 座當上卿眼路仍不動座此事為故實而上卿不
 存之或以使白之或每度因圖扉自使或又
 不存此後惘然

已上卷圖并仍法尋堀川納言之處被復送之
 旨如此以說為指南之間又不尋他人此亦才
 皆有其謂欽今及人之可為若異說欽但無
 其謂欽於座者今為南北二行敷之三亦解

使座事... 尋者大細... 此欵極川細... 中元... 奉謁... 說如何

云或北上對屋或南上對座也今日傍軍三人
南北對座三品一人西面也上卿當後如何又其首有稱有居置之氣
南時座如愚東上雖不違一人源羽林可著
南而著北最末番著人也三品羽林可著北而
著南早番人也是等相違欵但有說惟欵不

可守一隅欵

今日皇后宮有淨燈由淨後明日依相當淨表日
并沒日也陪膳左中將通資朝臣役造檢大進定經勅
后宮有淨拜云度大吏被申定云云

元是太史進家實分配也而輕服之君也可奉
仍之由一昭日大進親雅與奪定經云三日
次不置初度何樣可作哉之中約申太史之處相

為先例可被左右如此不驚殊有感言甚後引
勅家記之處兼保三年賢子中宮依日次二日
被仍之但別淨記嘉保二年坊城淨記萬子中
宮始被仍之依日次障去之年不被仍去年依
女院淨事不被仍之勅申此例之處為及之例
不見已祥無受該二日可被仍之由被命云

三日辛未天霽之家有淨燒淨禊云
四日壬申候夕山而落未斜許先奉建礼門院謁女
房淨不緣殊事不淨之于時源宰相中將右三位
中將等之次奉皇后宮謁女房讓宮中奉為同奉
事已多后宮近日有淨服系蒜云
泰因今日可有候内除目可奉仕之中召使相儀之上

小陰目事

頭弁又送書狀仍可奉入也高以弁紀人奉稱今
朔申定之中位作小板發上卿未奉仍作鬼回邊謁
女房玄剋上卿皇后宮檢大吏實守奉陣着真座以奉
親宗朝位下申文加懸紙如何次吊着坐次上口移着端
坐令置膝案石外記師親奉上被仰可進折堺之
申硯事可從二者半不聞次外記持奉硯折堺等次
上卿氣色吊移着端座次上卿被目吊押遣硯
外記可置真方執筆係其期可引寄也置端之間係奉進
至其路所押遣也其則係時作法也
上卿坐前上卿取直文以中當給之次給折紙為度給
吊取副笏後坐次置申文右座引寄硯次摺墨漆筆
次取黃紙卷之上卿乞之可令書奏任常所作先書
定有被隨上宣更折堺不用紙屋用白帛如何又懸紙
存負也上卿雖被寄無別沙法

卷返取副笏氣色上卿被目次書之書了置硯丸

陰日書樣
太政官 謹奏
中務省

女憲正六位上友原朝臣範遠

女錄正六位上中原朝臣國忠

內藏寮

女屬正六位上中原朝臣景麻

式部省

女憲正六位上源朝臣資家

女憲正六位上友原朝臣憲賴

兵部省

大輔正五位下友原朝臣定長

權女補從五位下平朝臣信廣
女兼正六位上原朝臣家俊
女兼正六位上原朝臣範光

大膳職

大史從四位下原朝臣濟綱

主殿寮

女元正六位上惟宗朝臣宗時

大隅國

守從五位下三善朝臣為行

壽永元年九月四日

隨任了取申文置硯丸破懸帛捻帛捻及三通

破申文與捻紙捻帛之河結之

懸帛之不慮事也無不可

壽永元 七八九

次取黃紙書勅任

太政官

權大納言正二位平朝臣宗盛

壽永元年九月四日

書了如初置之次調成束申文口通真結之固切紙

捻未如常其切入捻板次引墨次取成束并除目等

暫置前次押遣硯爰上卿被成束可入硯或人

奉上卿西記也被從仍隨上宣入之次取除目奉上卿

上卿被尋折紙取於自懷中奉之与折有也授強

不可然見元上卿被允之召暫作次起座後座次上

權女補從五位下平朝臣信廣

女兼正六位上原朝臣家俊

女兼正六位上原朝臣範光

大膳職

大史從四位下原朝臣濟綱

主殿寮

女元正六位上推宗朝臣宗時

大隅國

守從五位下三善朝臣為行

壽永元年九月四日

隨任了取申文置硯丸破懸帛捻帛捻及三通

破申文與捻帛
懸帛之不慮半也無不可
破申文與也

次取黃紙書勅任

太政官

權大納言正二位平朝臣宗盛

壽永元年九月四日

書了如初置之次調成束申文曰通真結之固切紙

捻末如常其切入捻板次引墨次取成束并除目等

暫置於次押遣硯爰上卿被成束可入硯或人

奉上卿西記也被從仍隨上宣入之次取除目奉上卿

上卿被易折紙取於自懷中奉之与折有出授強

不可然見之上卿被允之召暫作次起座後座次上

卿石以并被不合内院同申請了之由申之次石
外記合進宮次又石外記除日可内覽者即持歸
奉之 内覽 申請了之由以并構之然之何被擬
覽手依不審退出之次尋師承之元年年事了
之後猶可持參殿下之由有上宣者 可之柳 不致卷
依初主欽近代多被卷欽又石外記被問之式戶首王
俛也外記申之錄 俛陣外 只一度被問無三度申儀次外
欽次又石外記被下之可傳給式部 云云 予退出人之
失措年來不記之由而管見未練者當時不審已
多不記置者爭散後蒙手仍見及事粗記之訪先
達可并左右已而 廿二
五日癸酉少西河之遊之日大嘗會濟禪定也仍申

大嘗會濟禪定儀奉任執筆

斜參内暫俛殿上方 及黄昏九大臣參着

伏座次吊着座先是上卿石官人合置 一上參上之四

忘堤坊奇 惟不女 爰被尋職事頭中将參入定 若躰老極俛如

知子細之由仍退歸本乞為人大補定長奉以也

依參上皇今日吉社濟共頭并可口入而遲參云

被相待間已又一内此与相府有種 種 言從從以能作

尤以不便于内史供掌燈 上卿第一本向外方次欲借二本

可參之故也向與傳之次參議 貴燭之後藏人石右大臣并

親房朝白參入着鞍大嘗會濟禪日内仰可合勅申

之由 其詞慥不 并退之後上卿示給云供奉友一

度可仰欽也何吊申云寬治天仁以後度之皆一度

被仰俛欽次上卿石并九中每兼光朝信 依廢子及已

輕服并奉定事

被仰出禪

供掌燈

粉之申也雖有入供奉友之例至于奉以何石彼石他并哉先例大嘗
乞仍申每多番懸歎之度等之何法歎可為知之并益之價之

即河祭日河勘文

法陽寮

擇申大嘗會

十月廿一日戊午

裝束鼓打時辰一點

列陣鼓打時辰二點

進鼓打時已一點

行鼓打時已二點時

出河賢門

河禊時申二點

還河河面二點

壽永元年九月九日

大藏大補兼大元安信朝臣春茂

權曆博士兼丹波加賀郡信定

大舍人頭兼天文博士信實

業俊

掃部頭兼法陽博士安信朝臣季弘

大膳權大史權頭安信朝臣春親

上郷披見被置座前次并退次頭辨春進供奉右半

書交名可宣下吾申合之上郷不可進止可隨職

卒下為之中右命此半專不可申合次頭并春載

宣下裝束司以下半無詞下折紙又皆悉書裁之長官次官

而無作詞如何留守之外自上強不可被書下歎又折紙

仰退出其詞委不聞但大嘗會河禊裝束司次才司例文次外記

師親持可置方中泰例文於上郷前次取硯置泰議座度之廻端置

可置之申吊次上郷被目次吊起座後着外座座揖

次上郷被目吊一揖起坐右足踏置外泰進一揖上

郷賜折紙裝束司等吊置於座九取之取副

文名

持泰視

頭并仰

在七

此半專不可申合

無詞下折紙又皆悉書裁之長官次官

度之廻端置

座揖

如常

如常

易一揖後座寢時向奧方居廻也次引寄硯指墨漆

筆之次取折堺先懸紙入硯近日折堺每度之懸

兼亦外記之召次於座下奧方緣折堺卷了取副易

氣色上鄉抽舊漆目被与奪隨其狀先書除目折

用紙卷長官以下任折紙書之自太政官至裝束司

大政官謹奏

大嘗會御禊

御裝束司

權中納言長官正二位平朝臣時忠

右衛門督次官從四位上藤原朝臣兼光

左中將判官正六位上大江朝臣仲宗

左大臣判官正六位上惟宗朝臣業昌

女御記判官正六位上中原朝臣景康

勅解中主典正六位上中原朝臣友景

次身司

御衣

權中納言長官從二位藤原朝臣實家

右衛門督次官正五位下藤原朝臣光輔

式部大納言判官正六位上源朝臣資家

中務大納言判官正六位上藤原朝臣範遠

式部大納言主典正六位上中原朝臣知重

中務大納言主典正六位上中原朝臣國忠

御後

右衛門督長官從二位藤原朝臣光純

右衛門督次官從五位下平朝臣信廣

判官正六位上藤原朝臣家俊
判官正六位上藤原朝臣能経
主典正六位上中原朝臣資國
主典正六位上安信朝臣親行
壽永元年九月六日

書田守事
書了卷之置硯次取帛
守之又随被与奪書始之
如例
白帛有懸帛卷之書返

御
參議正四位下藤原朝臣經房
權右中弁從四位下藤原朝臣行隆
壽永元年九月五日

次書了置之次取除目等暫置帛
若有煩欵次押遣硯於奥方次取副除目等於第一揖
可思慮
參上卿第一揖置帛取直文奉之上卿取之墨前
被目第一揖後座次上卿撤舊除目等以之度除目
苗守文日時等納本宮次石頭弁之參上公卿
給伴文等被令云内使之奉之申之于内殿下令
作沛而給也頭弁歸出下之但日時并留守文被
留沛而之是又例也此帛後本座次石外記師
親參上有之度
初度被問之身二度之詞申次式部丞
按定家參上之卿更南面
奥方被居直式部着靴
上卿以除目給之
以尤手伏式部退次石外記令撤
文書外記取之退之間硯可取具之中有命取

上執筆者外諸卿不奉事

重退次令撤軾之間并起座退立陣後邊上卿被起之後起而習申之事脚也礼節无可深致可随便宜之中依存先起也上卿有被存知之礼次

謁左中丞暫宿夜深歸畢

今日諸佛雖被相借係期稱故障以下奉

進代之例

定回頭并仰左府之大嘗會式可作進者左府被答之何例哉申之于南殿可從行可令新造者此自先可申事也

七日己亥晴午刻許先奉建礼門院於源中納之率右女并奉入大嘗會主基事關此子細處互

相被奉會之次并奉上下門院次諸左幕下亭八系女并代奉大嘗也又可被勅節下之親昵之上殊申承之間也后訪申之言修日暮責燭之後

歸家

大嘗會及府諸下政奉議不奉事

請乞

今日有政大嘗會官府諸下上卿中御門大納之宗奉議不奉并仍洛朝占重綱奉勅之左大將殿送書狀被示之大嘗會檢校猶令補歟并月今月致齊之態如何不異非官奉仍歟如天仁記者旬日後之中有不見致齊事不分明近代兼友之說超先例必不可取真歟并後奉天仁元年八月十

一日同九月家記了

十日戊寅天齋今日猶矣治

三后文書 借遣指大支那

三后初度 仍啓記 七ヶ度 皇后宮 指大支那 年記
被為六ヶ度 奉借 有威亂

十一日 己卯 天嘉 今 日 例幣也 上 卿 中 出 門 大 納 言 實

右女并 兼忠 奉 仍 之 馬 部 取 神 馬 之 間 重 衛 卿 郎 宗

徒 字 武 者 所 許 持 向 荷 駟 押 取 之 間 馬 部 被 又

傷 其 上 追 捕 大 炊 所 門 西 大 容 方 四 町 右 家 不 殘 一

物 搜 取 之 依 之 馬 部 等 成 新 依 之 神 馬 不 遂 發 遣 幣

重衛卿 郎 後 与 經 三 朝 后 郎 後 關 亂 事

物 等 奉 置 東 院 之 後 說 治 之 後 同 遂 以 發 遣 之

傳 同 但 例 經 正 朝 后 奉 詣 平 野 社 之 間 於 途 中 立 葉

架 有 取 鳥 者 但 別 共 人 砍 押 取 之 間 關 亂 件 取 者

重 衛 卿 郎 徒 也 無 人 救 之 間 爲 但 別 共 人 被 凌 磔

其 後 經 正 不 遂 奉 詣 遂 電 歸 路 復 自 被 打 之

男 家 帶 甲 冑 者 四 騎 逐 來 然 而 不 遂 得 歸 難 爲

女 事 以 此 事 爲 溫 觴 欽 經 盛 卿 向 平 大 納 言 許

謝 之 其 後 別 事 不 關 之

十二日 庚辰 霽 寺 宮 泚 使 丹 州 園 梨 泚 入 寺 上 臺

裝 束 齊 院 可 有 泚 訪 之 由 可 申 著 自 今 日 前

蓮 華 王 院 被 始 泚 而 壇 十 手 借 法 中 一 壇 藏 人 各 部

大 浦 定 長 奉 仍 僧 名 可 尋

右 金 吾 同 仁 安 立 后 初 度 佛 事 泚 祈 奉 愛 深 王 法 難

半 亮 沙 法 之 由 答 又 爲 人 大 浦 同 泚 禪 問 事

十三日 辛巳 天 晴 爲 人 大 浦 送 院 宣 明 日 大 嘗 會 泚 禪

侍 從 代 丁 奉 勅 請 文 之 脚 病 儀 時 不 能 起 居 加 矣

治 了 難 着 襪 之 上 陣 中 仍 步 不 可 計 仍 不 能 奉

勅之德夕次友來今日奉内皇后宮游入内御
祈事檢念了屬基保相從寫取差也了
今日天王寺一系會也 司木之頭棟範泰向云

院賀齊濟幸事在社頭儀

十四日壬午天晴今日院賀齊濟幸也已刻之齊京

極高臨先帝櫛二人 冠緣退紅絳釋 次白妙齊幣三

捧 仕丁三人著烏帽 神寶辛櫛一合仕丁荷之次神

馬二匹 鹿毛黑駿齊厩舍人 以事廳官右傳門府生紀守麩

束帶次殿上人頭并親宗胡后已下十許輩 若遲衆

次公卿友大納言 實國 苑山院大納言 兼雅 二系中納言

朝房皇后宮檢大史 實守 大宮宰相中將 實宗 源宰相

中將 通親 右兵衛督 光能 右三位中將 賴實 前大貳 親

大貳 實清 新三位中將 維盛已上 等也齊車副不給

裝束檢非違使大史尉季貞尉盛總北面下臈十

餘齊游隨身廳官等如例

後日二系納言送云

金銀幣 友大納言傳進 神馬 左傳門尉親盛右傳尉

有齊神樂 侍候成宗勅解申次官惟基等

自南中門西廊齊下泰室前 以中門東廊為出所

有齊遊 懸翠簾

藤大納言苑山院大納言大宮宰相中將資盛

雅賢等朝后已下場中月御雲容等應其召

假簾中調絃楚忽儀齊遊具並不被祓宜祐

季尋進云

此間之系納言前大貳等應石祗准其外鄉
相等祗准西廊座

於下社及燭次奉濟上社次第同前於
細殿進物所供濟膳

兩社勸益遂可被仰云々

上下社司等寬治被寄進庄之右國司被停
廢可被直之由新申云々

濟禰侍從代定事

今日大嘗會濟禰侍從代定也上鄉中出納云宗
參議修理大史經盛卿書之始勅如此役歟甚有與
事也依闕如被責催云々

今日裝束司出后也長官左末門替已下著官東
廳云々

追討使依院宣停心了大府卿為濟使兩度

院借苑皇后宮濟中云々

自今日院法花云々於南殿被仍之皇后宮雖別
所所作故歟愚案猶不常事也

十七日乙酉盡方屬霽次官來又季部少卿光輔
來示出雲神宮寺事与光重相論事可為民戶卿
之由依有抄改殿仰為合間子細云々

宗盛申慶事

今日平大納云宗盛申慶諸大史六人可前駁九位
中將軍衡卿扈從內申次頭并長皇后宮親雅殿下
信基朝臣建礼門院藏人勅之有濟前云々

十九日丁亥為人大納送書問濟禰事八為人不定
之繩欽楚忽欽又來月之日任大后可著改如何

廿日戊子天霽官掌成持未大嘗會檢知旨兩
新遣之其狀云
大嘗會檢校宣旨到未申

奏議元大弁兼近江權守藤原朝臣經房
元少辨藤原朝臣光長傳宣大納言藤原朝臣實定

宣奉 勅件人宜如元為大嘗會檢校

壽永元年九月十七日元大史小槻宿祢隆職奉

家中出重服等
任大臣日勅使向申

家中偽尼重輕服輩出之立簡了
藏人大捕示送之仁安元年任大臣 清盛 日為勅使

向云其儀如何今度可逐其例之故也無別奉奉院

宣當日向之由答之粗造了又辨辨料日上御等

主上御等自蓮花王院御給
自蓮華王院空藏 申 春 物被申云云

又辨同與之河惟上覽垂云如何答云天仁二一面上

之欽仁安元年左右不設置

次官示送云皇后宮御入門 二日延引未月七日直可

入御大月者

盛職自江州上卿力云北陸賊徒已欲掠領江州

若州不困云云

廿二日庚寅自去夜西降檢大吏未皇后宮御入門

所了高苑者合之由有定不知何故以凝苑舍可

女房舍

廿五日癸巳霽可獻五帝舞如之由綸言到來 頭中

稱別仰有使者 藏人所乘賴隆持素散狀折紙未如其 將奉

也各息免無謂之云 例未役上臈右大將別苗右無坊等

頭弁未送云仁安三年大嘗會帛御裝束御等

自何所被獻哉答云自院被獻自宮泚方帝為
泚使持帑內泚方無文玉泚帝巡方於返納子細者
不知之愚記趣大概後遣了

廿六日甲午大霧泚經朔后院劫恐懼云
廿八日丙申霽春經朔后今日出仕無稍息忘輕犯
欽末春泚帝云

五帝止帑入臺女泚覽猶可嘗之由有臺院宣
猶辭申了臺石叶之故也

廿九日丁酉西降五帝猶有責今兩三日迴秘計
可申左右之由內之示頭中將了

