

出

玉海

永安三年

七月至十一月

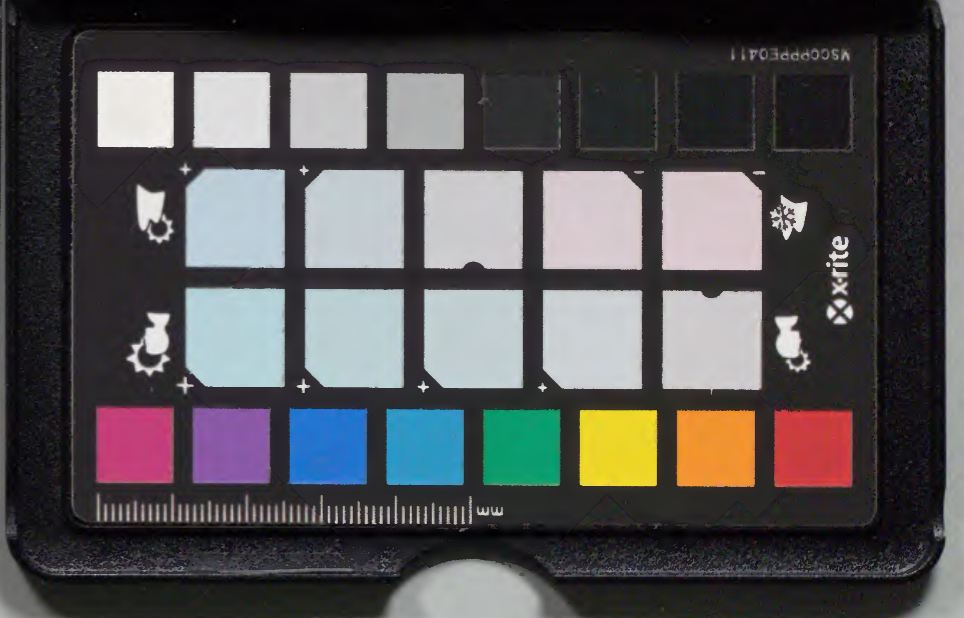
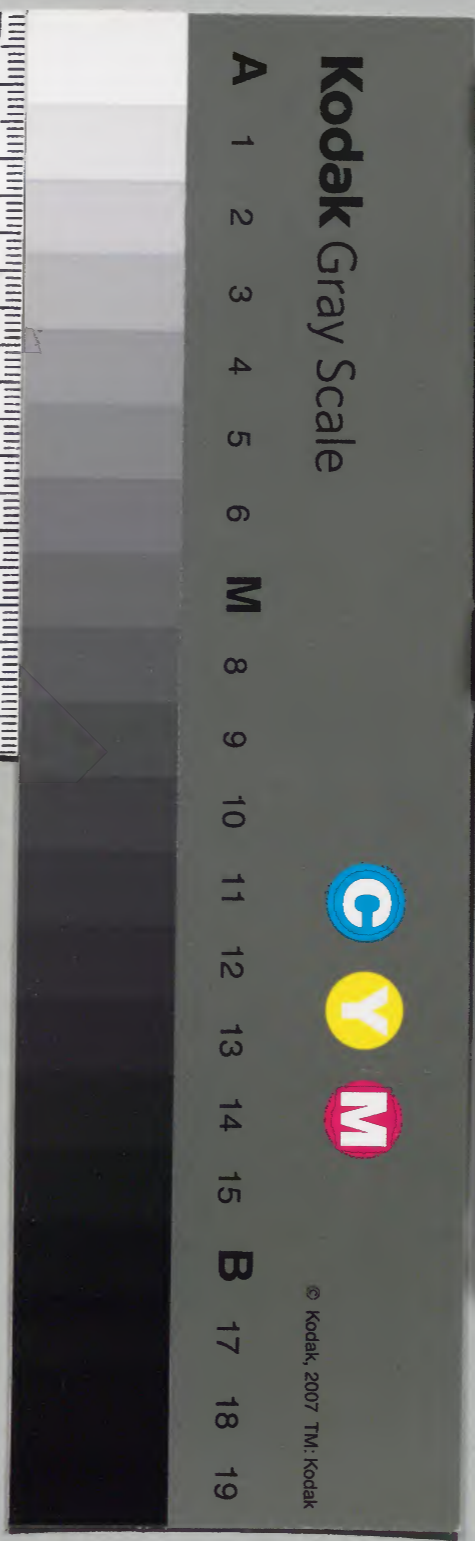
共六十八

庫	文	閣	內
函	冊	號	類
一七	一八	三三	和書

(四一芥)



內閣文庫	
番號	和 32431
冊數	68 ( 14)
函號	161 109



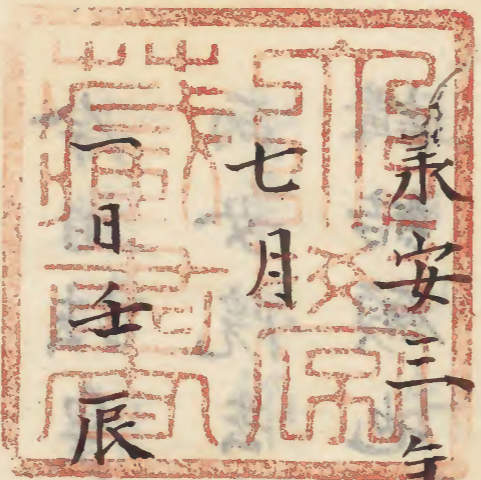
玉海

承安三年七月至十二月

永安三年秋

七月

壬辰



晴近日炎旱殊太於醜  
醜清瀧被

行御讀經  
云云昨日被立廿二社幣上卿左



大臣是三合并天變御祈也  
中宮權大夫時

忠右兵衛督賴盛兵部卿信範  
新三位基家

為公卿使云云



或人云去月十日白虹立云云是希代事云云



南都僧綱已下併被止公請了云云  
二日癸巳朝間陰晴不定午後雨降自一昨日佛嚴聖人自院內奉仰人祈請云云若其効驗與此事頗不被其心或人云自明日於神泉苑衆海僧都可行請雨經法云云今日法皇幸鳥羽故院御國忌也八條高松兩女院去夜有御幸云云此日寂勝寺御八講結願也源中納言資賢為伴寺上卿云云

五日甲午晴此日法勝寺御八講初日也有御幸以邦綱卿為上首云云大臣大納言有其數晴御幸之時一人不參壯尤奇怪事歟證誠公顯僧正一人也不論三論法相不分真福東大惣南都僧綱已講已下不被請講師聽衆只延曆寺園城寺許云云  
今日依為吉日始奉供養放光菩薩畫像地藏  
觀音二菩薩  
奉圖一鋪也  
講師辨清律師每日圖繪供養

十日次日賜布施是定事也又始修不動供  
阿闍梨猷勝先是祈等一兩始修也已上產祈也  
光經為行事依為無障之者先々用之為吉  
例之故也

或云山僧等歎息外無他事一切不蜂起已  
如失術計只稱奉仕公家之御沙汰之由然  
而實者廻種台之意畧不可叶故奉懸公家

而日乙未或人云多武峯聖靈院不燒失給

云云不取信事也猶可尋實否

後聞多武峯之中平等院一院再中之堂云

云堂一字許燒殘自余房舍堂等一切不殘

聖靈院十三重塔悉以灰燼云云件塔本願

定惠和尚入唐歸朝之時自唐船取奉渡云

云也

五日丙申多武峯使家司朝親歸參云云依

不重申撰政御許返報云子細退以使者可  
示者計也依為大事可被問氏人之次藤中  
納言資長示送云昨日於博陸有僉議資長  
親範重家三人也任永保之例先可奉遷御  
躰於便宜堂舍十一二日又被行御占隨其  
趣可被載告父云云當時之御躰之御在所  
有恐不注申云云或人云燒失之時多武峯  
僧達奉盜出山中又掘于立板于奉安置其

上掩土埋之云云此事有禁忌仍人々不出

詞云云

六日丁酉去二日以後雖天頗陰雨猶不降

國土已可換云云

七日戊戌天晴法勝寺御八講結願也御幸

可被忌之由有其聞仍已刻着束帶參法勝

寺徘徊阿弥陀至東面北階邊相次左大將

參入下官本自帶釵持笏是御幸之時為列

相待御幸之間之暫言談此比次彼語云去此衆  
徒事於院有僉議其仰詞云燒失多武峯之  
條已大事也山階寺之所為罪科不輕加之  
別當僧已下在京之時可止大衆之蜂起兼  
又不可令燒失多武峯之由申請下向大略  
翌日炎上已遠救奏事不實之罪也罪科何  
樣可被行哉者諸卿申云左大臣左大將中  
宮大夫隆季權大  
吏時忠氏部卿親範等被子問子細之後可  
也長方奉行重方傳奏

及罪科欵重被仰云尚所行其罪之旨科雖通忽可被行其罪欵。可計  
申去又申云取存先度奏了取被召問子細  
暗及罪科之條專不似朝務尚子上其身被  
尋問之後可被計行歟者此後無左右之仰  
人々退出云云者午刻御幸已成仍相共經  
佛前簀子廻南方之間公卿少々重盛卿列  
已下  
立仍於東面南階下着沓加列將軍同之供  
北面西面  
奉之輩次第列立了御車入御之間下官已

下居地上下御自御車

御車簾前後亦自共上之仍無察御簾儀

次下官已下自東砌北行於東面北階下徹

劔笏等昇自同階自簀子南行入自當間着

座左大將已下次第着座上卿別當成親相

次左大臣被參被昇東面次行事辨經房起

座堂北庇東一間西敷紫置一敢坐之同第

來居成親卿前示氣色成親氣色于左大臣

今日左大臣目之經房復座于豫仰之次搥鐘次衆僧

參上着座證誠推僧正公顯講師章實僧都

已下十人在南座聽衆十人在北座次誦讀

師講師行舜已誦園城寺着禮盤禮佛之後

登高座此後作法同最勝講堂童子各二人

威儀師次論義問者阿闍梨信性延曆寺資

散花行道之次着問者座件座庇南第三間

長押敷之也次僧侶退下次辨氣色于上卿如初

次願等立經机於僧座前今日依御國忌有御經供養先例也



次衆僧為先威儀師如恒經北庇東庇北第一間自

箕子南行入自公卿座南間著座等證誦師

著南次講讀師著禮盤誦師觀智次威儀師

云惣禮次衆僧惣禮次作法如朝座觀智

說法優美也次論義有問者延曆寺榮禪次咒

願三禮著禮盤次行香惣在序其路經行香

机東南第二間以南作輪左大臣已下更北

行自南第二間除御所入庇北行次第分香

机東南第二間以南作輪左大臣已下更北

行自南第二間除御所入庇北行次第分香

出自公卿座南間北行北第間以北作輪上南

更南行列居机下返置輪威儀師復座次公

顯僧正著禮盤供養法此間例時次下官退

出左府行香了下自東北階也今日余向左

大将云萬秋樂之六帖終有序吹之說再有

四拍子之說是非如何答云共是正說也

次參高松院次參內申刻退出

歸家之後節供如恒陪膳季長朝臣乞巧真

如恒行事信光今日有小除自典藥頭和氣

定成主稅頭丹波知康為上臈超越不便

萬四人了前世又紀伊與上野相轉此外無

事又有叙位

十日辛丑天陰小雨或人云去六日多武峯

御墓鳴動又武智麻呂墓同時動云

<sup>元</sup>十一日壬寅入夜參女院御方三位中將兼

房參入相共候御前次參皇后宮御方

十二日癸卯今日放光供養十日次日也

賜布施一一裹一依為僧綱一縮一裹也或人云

山門衆徒依院宣顯止蜂起其院宣之起起只

隨申請任法可有沙汰可止蜂起云使

十四日乙巳或人云家司光長為攝政使向

南都被副下院宣云々其起居僧綱已下不

參洛又不召進張本者自今以後一切不可  
達許詔事於天聽歟又官途昇進永可新思  
云云又奈良法師所知領皆以可沒官云云  
送盆具如恒

十五日丙午諸寺孟蘭盆如恒云云法勝寺

兼雅卿已下公卿三人參入云云

十六日丁未侍醫憲康來齒下針有驗

今日長者使光長歸洛云云

昇仍給陰陽師仰校了

十七日戊申午時許兵部卿信範來余相逢

言談之次語云去比於院被僉議大眾事之

中左府申狀南都衆徒鬱憤又奉行之者

重方等同結鬱放氏云云件僉議以前奈良

僧綱已下不可被請法勝寂勝寺等八講之

由被仰下了其後有此議定人々只今不可

及罷科被召問之後可有沙汰之由今申左

府被聞之而重尚有可行罪科之敕定諸卿  
尚奏以先度之趣此中左府申云於被仰下  
不可請兩寺御八講之由者如汗之綸旨強  
不更何事之有哉云々此申狀專非僻事而  
大衆結怨不當事也又重方書陳狀送大衆  
之許云々長方不請此事理可然歟云々又  
語云多武峯聖靈院已以造立云々被付成功  
件者春日神主時盛云々此事内心所願

思也春日奈良已一所也多武峯已歟所也  
事躰頗不相應果可有煩歟云々所示旨一  
且可然歟又諸<sup>語</sup>云去月晦日有北二社奉  
幣當日有定上卿左府卯時參陣所司一切  
不參及申刻發遣左府太不請云々近代公  
事如此何為哉申刻頭辨長方朝臣來余  
相逢長方仰云祈年穀奉幣可有御奉行申  
兼了由但聊有悞事<sub>依有姪</sub>件條先例必申

此旨或被免或不被免不定夜間引檢若被  
憚者明且可申其旨彼時可被奏其上於有  
別仰不可及涉汰之由相含了此次問大衆  
事委細令語示不能委錄大略事體濫觴之  
涉汰懈怠之故及大事之由令存歟雖不出  
詞氣色如此頗道理也去十一日家司為細  
為長者向多武峯奉安置御體於中寺云云  
件堂免光長飯洛之後事未兼及今度御使  
餘焰

下向之間事長方不奉存重方直書院宣被  
奉殿下云云給光長下遣云云自殿下注南  
都衆徒張本以重方被進院付件注文被召  
張本歟若尚不召進者永可止昇進之思又  
所知等皆悉可沒官之由被仰下云云  
祈年穀奉行辨兼光來來北五日云云  
歟退出  
了  
姓者之文神事奉行憚哉否引檢先例不定

示合源納言許之處返事云充可被奏事由  
先例不定候抑七ヶ月以後ハ准當月可申  
憚之由是七八九等月數有誕生之例仍必  
可申其旨之由故人申置云以所示之旨可  
然余又本自不聞置時晴來示天變事等以  
一月犯房第二左眼星事新抄於此  
一月犯建星事新抄於此  
西事共有大臣慎密之令見奏案其中建

占星占文云亂臣有更子之法天令云此事  
充可恐云此化近日頻有天變云此事  
此次問云此事此事此事此事此事  
家中舍屋之中以何屋可付忌哉申云於  
定本所之家者以寢屋為本所不謂他枝  
屋等於旅所者不論寢殿枝屋等只以四  
十五日若十五日日最留之所付忌云此事  
十八日巳酉早且以消息長方之許示之昨

日所令申也。憚事尚不可不奏。歟事體雖有  
憚于上奏神事嚴重難自由。此上於別仰者  
不可及。沙汰可相計者返報云。奏事由可申  
左右者相待之間未刻許送事狀云。強不可  
憚者申兼之由了。此次宣命解別事申定兼  
日可告之由示遣了  
則召遣行事辨兼光。大外記賴業大夫史  
隆職等了。又問定日次於在憲朝臣許了。  
在憲返事云。定日廿一日廿五日奉幣日廿

六日來月八日此等頭辨被尋之時注申了。  
云々。隆職明日可參之由申。賴業兼光  
明後日可參之申。由申自今日立神事札重服  
之人出家中了。女房在別屋。依為姪  
者也放光供  
養在賴輔朝臣家可行之持佛堂佛強不奉  
渡他所。別屋人念誦不憚之。又月水人在  
別屋強不憚之。  
十九日庚戌晴已刻許依昨日召大夫史隆

職病被福來余著冠直衣於外出居出逢召前  
仰云來廿一日可有祈年穀奉幣定申刻可  
參內陰陽密察催具可也令候陣者——此次尋問  
事等

一去二月列見之時官廳大臣倚子立板之  
間事隆職申云凡官之所習太政大臣左右  
大官相並御座之時太相倚子副東壁橫立  
之左右大臣倚子一行之倚子上立之又雖

無太政大臣有開白右大臣若撰政左大臣  
之時依執柄之重寄同副東壁立之若有太  
政大臣再為執柄之左右大臣之時二脚相  
並副東壁立之非執柄之大臣倚子立一行  
之列上若執柄不兼大臣又無見任之太政  
大臣之時以左右大臣倚子副東壁橫立之  
是流例也當時已如此博陸拜太政大臣給  
之後左右大臣御倚子橫所立也而列見之



時上卿中宮大夫隆季卿被難云副東壁立  
倚子之例是太政大臣與為執柄大臣之相  
並之時例也今已可立博陸御倚子一脚並  
立二脚何故哉仍在太辨實綱卿被行罰酒  
大丞無所于披陣云云上卿御難一旦難可  
然官底所存數代已如此大辨不陣此理頗  
以鬱憤云云惣依撰政非立倚子只付本官  
所立也仍避大臣之後付可立倚子哉云云

左大臣內之有此尋令申子細仰者所存如  
此者無不申之此者無不申之此者無不申之  
一神宮上卿事神宮上卿事  
申云于今未定但若雖被定仰未兼及歟凡  
神宮事當時如無就中稱宜等可被召問之  
由被下宣旨點止未曾有事也者此者  
一去正月除目莒文之間官外記相論事  
申云雖代無史所取莒文之例近古一兩有此

例近代已為流例是大都外記多不足之時  
史生取之尚不足之時史相加或又史生見  
所勞之時之例也史生下候史為代官之例  
一兩在之皆以失錯也而去春除日之時初  
夜外記一人不足史生見在而史可立之由  
有仰六位史等雖訴申依列定勤仕了其後  
朝參殿下申上子細仰云於闕如之時者爭  
不勤仕哉又非理運所役歟云云而之間身

二夜隆職遲參之間無左右勤仕了入服夜  
於今夜者經沙汰可取之由六位史等令申  
付長方朝臣殊訴申仍於今夜史生慥可罷  
寄由有仰而賴業真人史生申所勞由重被  
仰官々申云史生參候企無所勞者仍尚被  
仰外記已六七度或職事直仰之或上卿侍仰  
之賴業一切不義引所詮申云闕官所史  
生先例勤此役他史生勤仕之例未曾有云

此旨又被問官之申云慥可進證文何時誰  
人例哉史生已數十人申狀驕饒也史生若  
有所勞者慥召出可被加實檢者此後重被  
仰外記尚以不兼諾申仍殿下火六借給史  
生慥可下陣由被仰下爰頭方仰官曰於史  
生者被行形刑史今度必可罷寄仍許詔相計  
愈怒已散勤仕了外記申狀人以為奇云者  
二余案之賴業若醉仰歎不足言申狀也史

生二人取莒文之例問在之豈謂關官所  
史生一人之所役哉賴業不慙悲古昔無正  
事者也今申狀已以不落居賢者之一失  
歎去春人之所陣不相違隆職申狀者也  
隆職申云今日尊勝寺御八講始再仁王會  
定云之仍可參寺家再陣頭者未刻長方朝  
日送書狀云自今日內裏有大死穢仍奉  
幣定當日可候歎云之當日卯刻可參陣由

令答了先是明後日可有定由示遣未見件  
狀歟入夜有返事自是令申了云々  
廿日辛亥晴及晚雨下午刻時左少辨兼光參  
入余出逢明日可在定之處依內裡穢延引  
當日仰刻可有定之由仰含了兼光云內裡  
穢自十八日兼之云々仍尋一定可示由仰  
含了若為十八日者廿二日滿了廿三日可  
有定歟當日定每事懈怠故也未刻時賴業真

人來余又出逢仰下之日如仰兼光但執筆參  
議大內記可早參事又使々且觸職事殊可  
致沙汰事等云仰也今朝奉行外記大江俊  
國景兼孫出來便僅七八人許進奉云今余人  
不足由令申件外記未練之者云仍殊仰  
大外記也且去晦奉幣依如此事遲云  
乞不便也 此次外記廳倚子事尋問  
賴業申云太政大臣倚子副東壁立之左

右大臣倚子一行立之定例也若為執政大臣與太政大臣相並之時二脚可立東壁但執政之人不任太政大臣之前無立倚子之例凡不着座之大臣不立倚子若不可着座之人立之歟左右府被立之云又御堂為內覽臣為左大臣彼時倚子有無再立樣無所見知足院殿御時不被立入而故字治左府以今案橫立之以內覽異

他大臣也仍彼時副東壁倚子三脚立之

第一故法性寺殿 第二太政大臣實行 第三內覽左大臣也

是已新儀也云々 昨為執柄太政大臣

避本官之後撤倚子之由不知給先例皆

雖避本官不撤者也近則故法性寺殿是

也而今官所存如何隆季卿難願以是歟

者

余案之賴業申狀已異隆職議當時

官外記倚子立樣相違欺尤不便但  
賴業以愷先例令申尤可據此儀  
歟官之所存又非無由緒歟普可尋  
先例也  
今朝明日定延引當日卯刻可有定日仰遣  
隆職寂許了  
廿一日壬子雨下未刻許光長來余召前問  
南京衆徒之間事去十五日為長者使下向

仰聞子細者也  
光長語云先去  
三日賜院宣奉仰旨同十四日午刻許下向  
於路頭兩三度為武士等被拘留夜半下着  
十五日朝以所司等催僧綱大衆等申刻僧  
綱已講五師得業合四十三人集會金堂前  
光長依僧綱告着東帶懷院宣參向御堂着  
座先令見院宣仰長者宣等僧綱等欲息議  
定此後大衆之會之問經時刻及亥刻六方

大衆再東西金堂之衆等集會大湯屋爰僧  
綱等著所司二人為使列會所司其觸衆徒  
云院宣趣大概如此不副院宣只以詞早衆  
會堂前可被申御返事者其後衆徒群參于  
堂前庭假令及四五百人歟皆悉被申甲冒之  
者也前庭床子其數自本置之大衆等懸泥  
其殘佇立此中云口僧一人曹曹之上著衣云  
平時光長院宣長者宣之趣子細令御聞了

列會所司讀上院宣爰衆徒申云大衆等懸泥  
一院宣云不可令燒失多武峯由蒙仰下向  
之後則以炎上罪科不輕以申云大衆等懸泥  
衆徒申云此條無道申方但允多武峯與興  
福寺云所者即一國之中申本願者參父子  
之間也御寺爭忽諸彼寺哉彼寺豈蔑尔御  
者哉因之中古以徃多武峯有訥之時觸興  
福寺政所待裁斷雖冰未寺大略如一所而延

曆寺實性僧都依好幽閑之地此度結草庵  
為事念佛自介以降房舍堂塔其數出來自  
然無動寺之門跡執行來者也雖然可為未  
寺之由殊無宣下之儀歟凡於此事監餽者  
興福寺進官庄々民打多武峯御墓守云々  
事已少事也縱雖有其鬱先觸申長者殿可  
待其裁報也而彼寺凶徒不申長者殿下不  
觸檢校七宮直拱拳登台嶽訴于惣大衆多武峯衆

是隨則大衆不訴申公家無左右成牒掠領  
七大諸寺庄々是併勅施入之地官省府之  
處也延曆寺衆是也爰公家庭有御沙汰五々日之  
内不召進張本者座主已下可被付使廳使  
之由被仰下當寺了衆徒鬱憤之腸忽慰忿  
怒之思暫休沙汰之趣相徒之處日數遙道  
殆及累月綸言無首尾何以更為憑乎加之  
兩寺之惡行沙汰甚緩急當時之犯人火急



蒙譴責雖失面目依恐朝憲慙搢進其身了  
其後延曆寺張本多武峯御墓守為遂對問  
雖欲召出茂尔王威惜而不進矣又以無指  
過斷此時衆徒之鬱無物於取喻爰多武峯  
惡徒等可入夜打於南都之由普以謳歌非  
畜有云云之說其證據已以多因之為用心  
守開之回道之然問彼寺大衆等煞宮守護  
之兵士燒失寄寂之假屋如斯盪行已及三

分度云御沙汰偏頗云多武峯所行不耐忿  
怒之一念燒也近邊之四鄉了但不及房舍  
不至堂宇况於聖靈院哉况於十三重塔  
哉所崇之御寺者淡海公之建立也所仰之  
本尊者大織冠之彫刻也今学法相之僧徒  
豈滅聖靈之廟堂哉於聖靈院及十三重塔  
者專寺惡徒自以放火何以知之即彼寺之  
住侶所自稱而已昨日副彼自筆證文於奏

狀進覽已了抑永保天仁依少事及此災白  
河法皇更以無御沙汰今般彼寺監行超件  
兩度何強及公家之咎者乎兼又延曆寺燒  
拂園成寺事并四ヶ度無五刑法今限當寺  
專不可被處重科矣  
一不召進張本事  
申云於燒在家房舍者三千衆徒張本也隨  
仰可參洛至燒廟堂靈塔者本寺之僧侶過

急也不可及張本沙汰  
一不進僧綱事  
申云爭不應較喚哉只以不誤事願苛法責  
者尤可不便仍申閑子細之後欲令進也定  
以令參上歟  
一被付寺務於所司之間件所司切拂房舍  
事  
申云此條一兩凶徒之所為也爭乖御定哉

早可令執行  
一欲凌磔氏院雜色事

申云此事已無實也若有非常之心者如此  
被下向之御使可申子細也何與化下之者  
可致謀反哉  
一尚不召進張本不令進僧綱者可沒官所  
領又承法相一宗僧徒官途昇進可斷思事  
申云一宗之滅凶時已重至歟不可依惜申只

任天運但一事無過急其上如何光此申狀  
被申上之後可有左右事也猶奉敕定者不  
適申罪科如只今者一切無過急為之如何

其狀已上院宣

一長者宜云大眾尚蜂起由聞食畢可止之  
何故哉

申云山門可罷寄由風聞為對面也

一不可押領多武峯領事

申云云<sup>去</sup>此衆徒<sup>徒</sup>書起請籠御社其中事載此  
事了定有風聞歟然者無禁制之仰以前更  
以不存事也但於惡僧等之所知者可成荒  
廢之地之由今下知了於佛性燈油者多致  
其妨哉者

一可被造多武峯諸堂事  
申云於聖靈院再<sup>并</sup>靈塔者早可被造立於妙  
樂寺者一切不可被建立是惡徒衆會之所

也云云者  
爾爰光長申云此條如何如本可被造立者  
一氣可被除妙樂寺哉<sup>其</sup>之所之習多武峯  
之解狀及恠異之時御占形等載妙樂寺  
此所言上之由凡殿中民院皆不稱多武峯  
只以妙樂寺為号無件寺者多武峯又如  
無歟今衆徒申狀者已率長者宣之本意  
如何

僧綱等饗應云此條衆徒申狀以外僻  
事也不可申上云々大衆尚不兼引吐  
喧嘩之詞云々  
此外大衆訴申云別當僧正解官停任再被  
止寺務三論法僧綱已下併被止公請了是  
已非先例永保天仁無此沙汰今度之刑可  
謂過法若是依燒失靈塔廟院與此條偏尊  
寺所為也證人證文爭不被信用哉縱又雖

為當寺之所行不可及此罪科先條如令申  
延曆寺燒失園城成寺已四度雖為一宗各  
別之所也不恐朝章之條豈非謀反哉又燒  
拂清水寺過我寺与政多武峯之罪故何者清水  
寺者洛陽之畔仙洞之傍王化滅亡只在此  
事是又一切無懲蕙之法就中於今度事者  
源起自妙樂延曆兩寺之暴惡放於七大諸  
寺之過失而所被行之罪科偏在當寺謂其

愁鬱過屠心肝肝此上猶可被卒卒三論法相之  
学徒云云二宗佛法滅盡在此時具違違天聽  
者我君爭失道理哉云云十六日歸洛郎郎  
參殿下申此由為御使參院付重方傳奏仰  
云衆徒申狀一云聞食了僧綱可令參洛事  
所司寺務不可姑事已上兩條云以神妙廟  
堂靈塔等本寺僧燒失事暗難知真偽早可  
召進證人被尋子細之後可有御沙汰重可

被仰遣此趣者歸參殿下申院宣旨了仍為  
仰遣子細被召遣興福寺所司了云云  
又詔云去十日家司長親下向多武峯檢知  
可奉安御體之所中乃寺是也其所異樣無極更  
以不可叶而經藏適免餘焰永保安置講堂  
今度奉安經藏云可置之由申上之仍件所  
加修造去十五日為綱為家司奉行奉安置  
了并殿造竹柱屋先作之寺僧僅十三人出

來事體足悲哀落淚難禁云云  
北二日癸丑兼光送長方消息狀云  
內裡穢白十九日云云  
北四日乙卯早且奉幣奉行外記參申云王  
大夫只一人在京進奉仍不可有卜串又公  
卿已下使云皆悉催具了但一人不足於今  
者無可責之人云云卯刻催具可令候陣由  
臣仰了又申云使付事可隨仰者令仰云只

外記守次第可亮也內云欲申輦粗仰其由  
了又申云執筆宰相中將實守可參云云自  
午刻許風痺發動蹇相支之間已以如失東  
西雖相勞更以不可卧仍酉刻以書狀明日  
不可參陣由相觸了頭辨返事云早可異聞  
云云又奉行辨兼光之許以御教書示遣了  
今夜終夜惱亂先是邦綱仰來今日史重能  
持來神祇官廻文外宮遷宮神寶用途料驚

羽八枚事也

件廻文云

此廻文九條本調

行伊勢豐受大神宮事所始言不盡

可被進上鷲羽事

關白殿

右大臣殿

左大臣殿

內大臣殿

已上八枚

右遷宮神寶前料依例所廻如件

來此日以前可被神祇官西院矣

兼安三年七月日

此五日丙辰此日祈年穀奉幣也日來下官

奉行自昨日依所勞拜退皇后宮權大夫定

房奉行云使已下依本催各早參上仰申

刻參八省云八幡使中納言宗家卿賀茂



社宰相賴定松尾左兵衛督成範平野大  
戴重家紹荷使季長朝臣云々所勞今日只  
同事也辛苦無双有温氣而汗出不得其心  
令上筮之處太重云々今日令恭茂行土工  
祭三ヶ夜可行也  
廿六日丁巳未時許邦綱卿來為訪所惱也  
今日故殿御忌日也今日土工祭如昨日又  
以時晴令修鬼氣祭今日大吏史隆職參了

<sup>元</sup>廿七日戊午今日大外記賴業來

廿八日己未今日令如祈三壇北斗藥師愛  
滌王等供也土工祭如昨日又在憲朝臣令  
修泰山府君祭今日聊有所勞之隙然而不  
及減今日定能朝臣來

廿九日庚申今日自女院御方被始祈聖觀音供  
雖申日祈等始了之後不可及沙汰之由陰  
陽師所申也今日頗宜今日依先日催進

鷲羽八枚於伊勢神寶行事所書送文令加署  
副下家司所令進也

送文書樣

右大臣家

進上

鷲羽八枚

右伊勢豐受大神宮神寶以前料依去元西

日廻文進上如件

義安三年七月廿九日

令散位大江政賢奉

八月

一日辛酉

逢昨日所勞宜矣

二日子戌一昨日所進行事所之鷲羽返抄

下家司所持來也

三日癸亥陰晴不定中御門中納言宗家為

訪所惱彼來風病此兩三日所平減也納言  
云旬日前三日潔齋是雖無先例依兼庚  
申也云々件人役者工  
四日申甲子邦網仰聊煩二楚禁云々仍遣訪更  
無別事候禁中云々或人云以所司被仰  
遣南邦之趣衆徒猶以不請參洛可申子細  
之由謳歌云々  
五日元乙丑暗閑白自昨日被惱如霍乱云々

今朝宜被座云々以使者進訪了信助閑梨  
來談閑白返事云無殊事者觀性法橋來談  
法文事等渡更歸去了  
七日丁卯今日釋尊宴座依多武峯燒失事  
停止了云々又題有雖改定云々今日閑白  
被供養千部仁王經惣導師澄憲僧都請僧  
五十口云々布施取布衣堂童子四人衣冠  
云々公卿直衣兼雅々賴重家三人參入

云々  
八日戊辰闌白被參女院御方云々皇太后宮  
此五六日不例御座為彼御訪被參云々  
今日清輔朝臣來又召忠成法橋有令仰事等  
今日時晴令行曼祭依夢想也  
九日己巳或人云昨日興福寺所司三人參  
長者御許申先日御返事多哉峯聖靈院本  
寺僧令燒失事證人不進賜御使可令聞申

狀又延曆寺過急有其沙汰者於被召之張  
本者可令進於興福寺者依燒多武峯在家  
房舍等停任貫首被止学徒公請了是超先  
例傍例了延曆寺掠領七大寺領一切無御  
沙汰令訥申偏頗之由之處重被仰條之事  
雖敕宣可謂不當云々重院宣云尚慥可進  
彼張本再證人等不進者長可被弄一字子  
細先度被仰了云々

十日庚午 午刻許自女院御方被仰云皇  
后宮日來御不豫只今已危急不及奉渡他  
所事已周章仍女院可渡法性寺給云々下  
官所勞無術之間不能早參令申返事云法  
性寺散々不可叶御所此直廬可有渡御下  
官何處云々可罷渡也者御返事云云神妙云  
然之間頗落居給仍忽無此議圓實法眼奉  
祈被居物付有驗云々件法眼雖為重眼亦

被憚云云

十一日辛未皇后宮聊宜御坐云云未刻許  
邦綱卿來整談話退了件人語云皇后宮聊  
落居給云云可被渡他所爭於女院御所有  
凶事乎仍粗女房等雖令得心全以無兼引  
不足言云云下官內心雖存此旨傍依有恐  
不口外者也關被參御方云云  
十二日壬申寅刻許宮御惱危急之由有其

告仍雖所勞不快相扶參仕雖惱乱甚重非  
急事歟即退出今日終日如許侍時女院御方  
御持佛堂供等併被渡此第關自重可被他所之由再三云中女院一切無御兼引  
殆有御不請云云元入夜重家仰來良久言歸  
了今日長光來元  
十三日癸酉晴申刻許又宮獲麟給之由有  
其聞仍家中物忘女院已可渡御之故也頃  
之落居給云云今朝宮亮季經經朝臣參來相

逢問事由頗宜御坐云云夜前御物氣快渡  
了今曉大便謝給了又聊有御食事云云此  
事還可恐歟知更高中  
十四日甲戌驗者法眼圓實去夜遂逐電退出  
了數度雖否敢以不參云云如禽獸之者也  
可彈指云云  
可渡產所之日次間遣在憲朝臣之處申云  
十五日之外無日次來元二日入九月節也

云云重遣問十六十七日廿一日如何申云十  
七日定日吉十六廿一日儀日也云云其所  
未定先年所用之槌口大宮為吉所仍雖借  
定能朝臣未申左右今夕開白被參宮御方  
云云  
十五日乙亥曉更宮中物忌云云則令復例  
給了大畧邪氣之所為歟凡無其憑事也  
新御願寺御所本文事去比永範長光奉之

而相似大嘗會本文之由其沙汰出來仍長  
光一人兼之是法金剛院敦光朝臣一身奉  
例也則撰進之被問左府之處被致種々疑  
難云云為經房奉行被下勘者被仰可申子  
細之由云云其難一、大嘗會本文少々混雜  
可有禁忌歟云云此條長光陣中云法金剛  
院敦光大嘗會本文四ヶ  
事撰申之今度被返被例之由被仰下考公為  
身取吉例也仍被申之加之大嘗會本文他  
事勘申為其例尚可有忌者可隨重仰凡大  
嘗本文上粗有定文未曾有事也云々

一王子獻事頗目舊云云此條陳云此難勿

撰申定一鄮公事敦光朝臣法金剛院撰申此難勿

云々此條勘平無所見撰申一王濟字武子此

金浮事王武子免官者也非吉事云云此

免官以後生大臣其後稱金浮獨步者也強不

可忌當朝異域有事之人長被棄置哉如何

一障子裏諸之中金谷園花片之燃此燃

字可有忌云々此條然者花之盛之儀也更

紅業焚字尤可忌然而如此事不憚故法金剛院敦光撰申豈可為禁忌哉

已上五之條陳子細付經房云々不

長光兼覓令左府仍為其鬱被加此難云々

難之後長光參彼第申開子細云々金浮事

燃字事被伏理云々至大嘗會事者尚未代

事可用心云々件條非勘者之過失所存遂

吉例而尚可改之由有仰者非此限之由長

光令申云々下官案之王武子事左府難被

思慮歟莫言或人云明後日多武峯聖



靈院棟上云々

實巖閣梨來談真言事等產祈二七星如意輪殊可祈供是秘法也他人不知云云今日戌刻許皇后宮薨遊覽智法印印依女院仰參入候善知識云々女院即渡御下宮直廬宮御年廿八十二年之后位如夢歟奉始故撰政殿一家之道俗併以知命短可恐事也就中下官年來之間病痾纏身嗟乎不恐哉

不慎哉凡生者必滅之理眼前而顯者也

十六日丙子今日偷奉盜出之奉渡中山故

法印之參墓所堂不出御門等依方角惡壞築

垣也自彼堂如形有葬禮云々凡此間之沙

汰始閉白被致沙汰而忽辭遁被懸三品亞

相闌白并中將共其女子為皇后宮之御養子故此人々殊執行事也

中將固以辭退而之間今夜已以欲明仍女

院以慈悲之餘可為我沙汰之由被仰云々

仍就之官司等行事雜事邦綱卿致沙汰  
余案之只為本宮之沙汰官司奉行可行事  
也無子孫兄弟之人如何九淵白忽道此  
事不得其心人以為奇  
十七日丁丑今日依日次宜女房相共渡六  
條坊門大宮第件家定能朝臣領也先年借  
用產所依為吉所今又所借  
請也九條第女院渡御之故也  
十八日戊寅今日小除日左衛門權佐盛隆

停任其替光雅任之元古藏人右少辨親宗

任右佐中務權少輔隆成先備前備前守藤

時房清隆子又檢非違使府生二人被補院廳

官云云

十九日巳卯卯南北大眾猶以蜂起云々天下

不穩五濁之令然也

廿日庚辰卯或人云下官可書社御願額再

咒願之文等云々事實者太見苦事也故殿

代々御願寺額令書給例云々雖面目可足  
當時後代可招耻辱者也末代事情難々道  
亡一日辛巳光經語云長光陳申之後尚任  
左大臣謬難可改勘之由有仰云云仍勘進  
又左府被加難已列阿黨歟云々其難皆奇  
異偏中儒以之為第一之嗚呼云々不便事也  
長光又以披陳之猶於有可改勘之仰者更  
不可勘申六十年之間依文道事奉公未逢

如此事縱雖有道理之難一旦可被置所歟

何況以受難管在茂為家臣丞相自暗文道

再三奏聞惣道之凌傍別老之耻辱也若

又不辨是非給故無所于披陳悲哉云々

今日始於家中修被後陰陽師泰親朝臣衣冠

陪膳盛房布衣自今日兩三日一度可有被

也今日問方違事於泰親問先日在憲申

狀他所雖宿寂四十五日若十一夜宿寂本所者其

忌早可移之由也又恭親云々三白九紫方  
者第一吉方也諸惡神謂金神七煞金神三  
煞大將軍等也  
皆為之被消但王相方尚不被消云々

九二日壬午自今日始修不動法阿闍梨獻

勝伴僧四口時午刻許參九條殿宿候自今

日又以實嚴阿闍梨始修七星如意輪供但  
本

房也也

九三日癸未候女院無別事下今日建春

內院新御願寺定左大臣已下參入云々開

白并下官依宮御事近候頗被相憚云々也

山階寺別當被補替了覺珍僧正云々此事

不得其意別當已下若干之衆徒之中何故

被抽賞推別當哉或人云御堂供養導師料

云々又為鎮衆徒云々

廿四日甲申今日女院有御除服陰陽師時

晴衣冠陪膳信經經後能業各布衣也下官出

河原解除陰陽師同人陪膳季長朝臣役國  
行皆布衣密儀也歸大宮第自今日以  
章錄為放光供養導師

廿五日巳酉今日又修祓陰陽師時晴陪  
膳基輔後能業時晴來云今月廿二日曉

寅時歲星犯太微西藩上將星相去三寸

天子御慎又大臣慎又廿日以上必有兵革

大赦云云又同日時月犯東井第三星相去

一尺所天天子御慎女主有喪不出三年未文

大水風雨難云云或人云大衆事尚以蜂起

南北敢不可和平云云

廿六日丙戌去廿三日定在大臣元大將

中宮大夫隆季右衛門督宗盛中宮權大

夫時忠民部卿親範宰相中將實守花山

院中納言兼雅稚等云云御渡行幸御堂供養

已上三固事被定云云時忠卿書定文云云

廿七日丁亥或人云奈良大衆寺進所司二人申云不可進張本云々關白召重方被奏院尚被仰可召進之由被退下云々覺珍被補別當衆徒不贊云々山僧又後于<sup>其</sup>云々<sup>死</sup>施藥院使丹波憲基來談医事等丹參香功能文云座卧之間不覺而生云々<sup>比</sup>亥時子刻兩時有火事皆東自河原云々後聞圓實法眼新造堂明日可遂供養今夜燒矢未曾有事也

廿八日戊子<sup>比</sup>一日御堂供養定不被定名字來月十日<sup>比</sup>可有定其後可被仰額事云或人云山階寺別當事南北衆徒共以不請云云又山僧可向南都之儀已一定云云但不可叶事况凡大衆間事縱橫之說太多一方難取信况自今夜始修藥師法靜修阿闍梨<sup>灌陰阿</sup>今日伊執豐受宮神寶發遣云云為

來月遷宮也上卿中御門中納言宗家辨左  
少辨兼光來月依無日次今日被發遣也  
廿九日己丑雨降女房修祓陰陽師推助濟  
憲陪膳薩摩寺重綱公使盛保等也  
廿日庚寅自今日至來月八日凶會日也  
甚雨今日參女院入夜歸大宮鎮西兩庄  
事為重方奉行自院有被仰下旨等  
九月朔

一日辛卯卯陰晴不定施藥院使憲基參入產  
所押借地法東西南北十步之中不可憚  
但自當時寢所塞方可忌之近東大將軍西  
王相等也但此家非本所為旅所仍不滿四  
十五日若十五日者非此限又太白方用心  
可遣之又隨日遊所在可定母屋底今日賴  
輔朝臣小逆修緒願也導師東大寺別當法  
印顯惠云云

二日壬辰晴自今夜導師葉法阿闍梨靜修風  
病廢勸云云大略及大事次隆職寂程持來  
陣定文為事寫所借古也  
三日癸巳天陰入夜雨降今日修被陰陽師  
恭親朝臣陪膳基輔役正綱靜修所勞  
不平愈不能參仕之由令申仰可相勞由了  
四日甲午陰晴不定今朝靜修之許遣尋處  
尚以不勞得之由令申仍相尋他僧等未

請得自明日初夜時可請他人也日來靜修  
以午昏勤仕之七僧蜂起來十五日必定可  
向南都云々奈良僧等併被止公詩了而近  
日被免云々是何事之勸賞哉人為奇自  
今日放光供養導師寬除已講請之  
五日乙未陰晴不定今日有被陰陽師主稅  
助時晴陪膳基輔役國行  
七日丁酉晴被如例陪膳重綱役正綱陰陽



師權助濟憲 佛巖聖人來談佛法事等  
九日巳亥雨下 午時許權右中辨經房為  
御使來仰云來月廿一日可被供養建春門  
院新御願額銘可令書進今度供養之儀被  
逐圓勝寺例且又故禪門度々被勒此役彼  
吉例云々令申之殊被仰下之旨無左右事  
也凡故入道之御願寺額上云八省多以被書之依  
彼例當其仁可謂面目但此事偏可依堪能

也而不堪之條更以無驕誇當非為身招耻  
辱則是御願之瑕疵也當時之嘲諷後代之  
誚謗有恐有憚專難下愚筆故非謙退之儀  
可然之樣可討奏者 經房令申云可奏此  
旨但此事度々有議定教長入道不吉無極  
其後外誰人當其仁哉且依吉例殊令當其  
撰給就中女院殊合存御事也御舞退之條  
尤可有憚歎如何依知子細乍恐所令申

也者下官重仰云無故偏冰遁避御定之儀不堪事後恐如何縱雖堪能事爭可得而稱哉何況此道事依為不堪事更不致沙汰人皆所知也猶以此古能樣可計披露者經房此次令語云此御堂事大略盈濁于四海人別宮宮此事其間行事繁多如亂頭髮先去月廿三日有定左大臣外女院女司公卿七人參會時忠卿書定文先被定御堂供養

事田勝寺次被定行幸事當日蓮華為院次

被定御渡事法金剛院例又來月十五日十

七日之間可有習禮執柄已下可被豫參公卿

直衣殿上人衣冠云御堂御所障子繪有

其數云法文云本文已以數之間其外女院

御所仁安居住之時平野行啓并去年院号

之後日吉御幸等被圖之各供奉大臣以下

併被寫圖其面貌馬權頭隆信俊堪其道圖

之是久面許也繪師光長云又院御所高  
野詣云云是同被寫人形像也珍重無極云  
云小時經房退出了  
余案之不供奉彼三度事第一之冥加也  
今日招佛嚴聖人女房令受戒  
十日庚子雨下今日產祈以五口僧令轉讀  
千卷觀音經御讀訖給布施如恒光經行之  
自今夜始修聖觀音法  
宗嚴阿闍梨故宣命  
僧都寫瓶之弟子也

又以時晴修如法泰山府君祭

十一日辛丑暴風大雨又時々日景見

軒刻許經房以書狀遣賴輔朝臣許狀云額  
事尚可令書給為吉例之上無其人必可令  
言進由有御氣色參上之間私所令申也  
余不進請之以便者使輔幕示送子細其趣為堪  
能事者何強致固并辭哉吉例之由被仰下雖  
無左右事真實不可叶事也猶可然之樣可

奏者今日入夜明日可向之由所申也

十三日癸卯巳刻基輔歸來云

昨日逢經事

已一定重令辭申給尤有憚如此令申雖有

恐御邊事有存旨仍所令申也但以此旨可

奏也仰之趣參上可申於今者只可致用意

教長不吉之由女院案固給云

十四日甲辰參九條殿今朝外記來云來十

八日可有行幸于院可參者對云除服可出

仕之由未被宣下而今有此催如何就此催

雖可出仕連今日次不宣十八日不能出仕

先件宣下之條相尋可申也者其實先日除

服了然而次第違乱仍仰此旨也外記稱不

知案内退出了

十五日乙巳實藏閣梨來額可祈念之由仰

言是不可有傍難之由也實藏云可祈申文

殊并大師也御邦綱仰告送云主上聊有御

咳氣但平愈御了  
十六日丙午入夜向闕白御許尋申除日之  
間事被示旨在此紙此次被語云行事延引  
廿四日云云同廿五日可有舞御覽云云又  
被示事等  
一遷宮年内裏神事中古以律忌如例幣  
時至于神寶祭遣之時有致齋於遷宮者公家  
不可知食故十六七日全無神事而近古以

來至于遷宮之日有神事但無後齋謂十八日也  
一除服可出仕之由被宣下之後可出仕也  
其宣旨以前催可參公事之由是職事失錯  
一輕服日數之内除服以後神事之時參内  
事不可憚之由存  
余案之可然事也但先年被示旨相違  
若其後有被見出之事

一官奏之時召直辦事有執云一問直辨於  
大辨之後以官人仰云直并召七八大辨申其  
辨之後指官召之云云  
余申云不指官号只直并何故可問  
大并哉大并申其官之後隨其狀可召之故  
問之狀如何被答云可然只直并何故飛  
禮也  
余案之然者不可及而執事何故

廿一日辛亥今日有後如恒濟憲朝臣所來  
勤也  
廿三日癸丑自卯時許有產氣召遣陰陽師  
醫師等了非殊事之間人々安堵辰刻許無  
辛苦平產女子整而後物成了此後亦有絕  
氣一兩度然而即復例了偏是不勤明王之  
效驗也雖末代三寶之冥助仰而可信感淚  
難抑者也先是修法僧三人各率伴僧等加

持事了退出各給纏頭再牛等但宗嚴阿闍  
梨非驗者仍不給牛下官依可參御堂供養  
不籠產穢所渡九條賴輔朝臣直廬也自兼  
日所誠仰也予直廬女院御坐故也日來驗  
者等依忌產各逐電退出仍請智詮闍梨自  
今日始不勤供令加護身自來廿八日於他  
所可修祈云々仍入產穢於緣邊加護身每  
日兩三度也件僧千日籠大岑聖巖谷又八

千枚十度十萬枚一度燒之又無言而二字  
三礼書法華經又無言轉讀千部經自本  
持經者也而近年廢忘又奉暗誦云々凡諸  
其行業中古以來無比類歟又知者也行者  
也何不顯法驗哉予殊有所見仍所歸依也  
今日產依無程陰陽師醫師等不參會侍医  
憲康產成了後來所進藥等也今日  
山會日不勤日時也陰陽師三人祿著專使

遣了但時晴追參給之  
依為女子如形可有女房衛重仍仰政所了  
又參女院七夜事前物兒衣女房衛重等事  
可有御沙汰預由今申即前物事被仰進物  
所又衛重事被仰廳兒衣事被仰資長卿了  
廿四日甲寅今日余依有咳氣不向大宮遣  
賴輔朝臣歸來云無別事云云今日依為兒  
裏日尚不勤日次

廿五日乙卯今日三夜也又湯殿始也早且  
在憲朝臣<sup>令</sup>濟憲朝臣進日時勤文在憲昨  
日參上云々今日依有勞事不持參云々前  
物儀

陪膳四位等有故障仍前上總守基輔<sub>正</sub>

<sup>五位</sup>役人藏人五位職事等也

折櫃物十二本白織物打敷

贊殿別當資康<sub>大學元</sub>所勤仕也給祿



粥儀

門口光經二人後人七人

皆五位有官等也

三匝

湯殿儀

鳴絃六人

五位五人  
隨催出也

六位一人

役人二人

令女院六位二人

已上皆衣冠

位丁酉吉方坤水押契恒

女房衛重

前

紙等

暨殿勤之

今朝以季長朝臣送劔

入錦袋

北七日丁巳五夜也今日齋有溫氣不快

仍余行向坐緣端

也暑暖

無殊事今日儀如三

夜但粥五廻也

今日衛重政所年預親重所勤仕也

北八日戊午

智詮今日結願祈退出了依

無別事也

廿九日巳巳七夜也予又行向產所々惱平  
愈云々自女院遣兒衣前物衝重紙等密々  
事也無給御使之儀先例儲饗饌招人會時  
所々御使呼前給祿者也今度為省略之上  
余不居食仍無招人々之儀何有饗應御使  
之禮哉仍密々可行由令申也

經房重以書狀額尚可令書進之由所示送

也巳三々度也勿論事歟

十月

一日庚申...  
二日辛酉...  
三日壬戌...  
四日癸亥...  
五日甲子...  
六日乙丑...  
七日丙寅...  
八日丁卯...  
九日戊辰...  
十日己巳...  
十一日庚午...  
十二日辛未...  
十三日壬申...  
十四日癸酉...  
十五日甲戌...  
十六日乙亥...  
十七日丙子...  
十八日丁丑...  
十九日戊寅...  
二十日己卯...  
二十一日庚辰...  
二十二日辛巳...  
二十三日壬午...  
二十四日癸未...  
二十五日甲申...  
二十六日乙酉...  
二十七日丙戌...  
二十八日丁亥...  
二十九日戊子...  
三十日己丑...

無別事也  
九月十日酉七夜也予入行向度所  
意言自初院遣兒來前物街室故等來  
事也無給御使之儀先例備饗饌招人會時  
所多御使呼前給祿者也今及有者略之上  
余不居食仍為招人等之儀例有饗應御使  
之禮故御密之可行也令申也  
總司三以喜改御院論事總進之由所不送

元  
永安三年冬

十月

一日庚申院藏人來催云來五日可有御  
正堂御所御渡可參仕者當時咳病不快相  
扶可參之由令申畢

二日辛酉山大眾彌以蜂起云々可向奈  
良之儀一定了云々

三日壬戌建春門院藏人來催云來廿一

三日可有御堂供養况願僧前可勤仕者申  
兼了之由了

四日癸亥明日參陣可申下吉書由相觸兼

光之許了由今申

五日甲子天晴此日女院新御堂御所御移

徙也余依先日催着束帶糸燭參院法住寺殿

先是左府源大納言定房卿等候上達部

座大臣云御幸騎馬步行未定云云即以

中將賴實被問奉經朝臣可為騎馬云云

仍大臣稱所勞先參御堂了下官依有騎

馬所勞不可供奉仍同參新御所先是開

白被參院御所了左大臣平大納言重盛

中宮大夫隆季等在公卿座大臣隆季等

巡檢御裝束下官為見廻御所體密々指

入經房仰云御堂障子色紙形可令書進

御之由被仰下者申不堪由了兩方御

座共被敷茵也亥刻也吉時御幸左大臣已

下參會供奉之輩列立西屏中門外東上北面

頤北十三陰陽頭賀茂在憲朝臣候及閑

黄牛二頭前竹又木火童女迎候判官代

前武藏守為賴惟方兵部少輔光綱光房

等指脂燭相副之更入屏中門昇御所了

先法皇御車於中門外昇放御牛或於門外標放

之此寄西面妻戶預立几帳屏風女院同可被降自此處之

也故開白參會候御簾款依隔屏不見及黃

牛引南方了次女院御車先是在憲朝臣及閑了主典代

基兼取祿大於中門外擗放御牛寄同所

少將盛賴朝臣彼院年預來告左大將

勤仕御車寄兼日被催件人云々次左大

臣已下着上達部座爰經房朝臣申開白

云可令寄殿上給者開白已下移着殿上

座次藏人頭長方朝臣覽吉書於左大臣

氣色開白見了返給之此間供兩方

御前物五菓等陪膳院御方御前物成親

渡中納言實能勤之依被例被用中納言

也五菓平大納言女院彼方御前物中宮

相兼之五菓女房之院例實能卿

院別當內藏頭親信朝臣持參盃後與座

座與座次二獻宰相中將實守卿次居汁

故也大臣年長院殿上四位勤之雖兼內殿上

尚勤仕也次下著次三獻華山中納言

兼雅卿次居菓子次置紙年長大臣

次開白已下起座開白左大臣被退出了

左大將已下着女院殿上又有三獻

下官參內干時子今日依為吉日初參陣

奏下吉書也先着陣與座次藏人左少年

兼光來下吉書余結申兼光仰詞如恒次

余取副笏移着端座令置執召兼光下之

如恒次余起座參御所御寢成了只相逢

女房退出乃  
今夜御渡兩院各別御車也依為御出家  
之後也  
抑於法住寺殿左大臣言談之次語云額  
字十日比可被定云々又云寸法可被用  
圓勝寺額云々者余云圓勝寺者二階門  
也此御堂者四足門也定令相違次如何  
左大臣答云圓勝寺本四足也而追被改

立二階門之時被上打本額云々者  
六日乙丑御堂供養僧前事尋先例之處圓  
勝寺調備被送之信慶法橋調進之云々  
仍仰忠成法橋了一向可依圓勝寺例之  
由經房所示也

七日丙寅今日女院御撤法結願也午刻余  
參入每事如恒邨綱資長重家信範等卿  
所參仕也

八日丁卯經房重仰云可書進御堂障子色  
紙形者不可叶之由令申子細了  
九日戊辰今日重經房仰下云善惡之條更  
以不可有必可被下御筆之由重有御氣  
色云云即以使者前出羽守問遣此間事  
等返事云先額寸法事可被用因勝寺之  
由左大臣被申仍遣見之處無額勿論仍  
所々四足額寸法取集一定之事申定可

申業内云云色紙形事枉可書之由女院  
殊有仰款無實異議事也  
十日己巳甚雨本命日泰山府君祭也  
十一日庚午為巡檢色紙形等參寶莊嚴  
院觀喜光院法金剛院等下  
十二日辛未今日可有法名定而依左大臣  
之風病延引云云于今名字未定難堪事  
也



十三日壬申經房告送云額寸法可被用法

金剛院之由有御定云云

十五日甲戌經房朝臣仰云可令清書御堂

供養願文况願者以使者枉可被仰他人

十之由令申云云

十時晴來密云令見天文奏紫雲祭云云

一今月四日癸亥酉時月犯建星相去五寸

天子大臣女主等慎又太將慎又可存太

水堂北極星

一歲星順行去月下旬入自太微右掖門今

十月十一日庚午曉寅時犯右執法星相去八寸

所兵革大臣慎重近期一年中三年遠五

年又人主御慎

十六日乙亥經房仰云名字最勝光院云云

去夜定云云

左大臣 左大將 中宮大夫 樞權大夫

一藤中納言源中納言雅賴民部卿左

大辨或宰相中將等參上一同申最勝光

院由親範一人引具光明心院云云

願文况願清書事被仰忠親卿了云云解

申者可被仰伴經云云伊行子重代者也

十七日丙子陰晴不定此日女院新御願供

一養習禮也依先日仰午時許着直衣參新

御堂半葦車隨身先是左大臣已下公卿

十余人參集在中門廊上座御裝束事了

左大臣已下巡檢御堂云云

正面向北間敷高麗端置二枚東西行或

之勝先明院習禮如此是為其北西立

不成御佛於後也云云迴屏風為法皇御座佛前立花机御堂

東庭當正面立蓋高座二脚并居禮盤

二脚勝光明院不居禮盤今度其東去

五六尺許構舞臺無敷物假當舞臺巽

良立樂屋脊許無覆金剛勝院習禮日

不可有覆之由又立大鼓鉦鼓等此外

無殊事左大臣被示也

未刻御幸自他以御船渡御殿上人着衣

令下自北釣殿絃先例入御之時有亂左

大臣已下公卿等列立御堂東庭西上北

時人皆下御之後左府以下昇自御堂

南面階更經御堂後不待召或有召著東

階以北座豫敷圓座依為御所方左大臣

余左大將中宮大夫別堂中宮權大夫等

也階以南座五條中納言已下十人許著

也次左大臣自召院御隨身布衣被仰可

始之由於樂行事左左中將通親實朝臣等也

次吹調子次亂聲次振桿先左光近

次今振次迎衆僧吹調子到衆左右樂人

如恒會之所舞人為先樂行事相並行向經舞臺與樂

屋之間

供奉之日經左右樂屋之間并右

省畧

南行出中門引車衆僧引還

威儀師在衆僧

前左方僧經樂屋等後向衆僧幄右方直

着幄伴僧等唄散花引頭等各其身不參

進從僧等導師冠冠顧顧參入經舞臺高座出

居懸尾次供花敬樂十天鳥蝶童舞各

八人左右共布衣也左朽經舞臺捧花枝

後僧等昇階上取之次第傳供次蝶鳥退

下更鳥先昇舞臺舞之次蝶舞了退訂次

奏樂迴杯次唄師二人僧經舞臺居南階

左右不退次散花二人引頭二人各從僧

院習禮各正負并衆僧等昇舞臺此間奏

左右相分行道右迴南左迴北樂行事不

蝶鳥舞人樂人威次自北南廿三一行

道了後座次讚詔應次梵音酒胡次錫杖

白柱次舞左萬歲樂事畢還御

抑今日行道之時不具大鼓臨期左大臣  
召經房被尋之經房申云忠節申云先例  
習之時不具大鼓也且蓮華王院之時不  
具之者大臣云不可及沙汰但迎導師咒  
願并衆僧等之時強不可持貝行道之  
時可相具款經房云持人不候供養之時  
給當色今日不給之人天持之見苦款如  
何左府分明不被示之仍不持鉦鼓等今

案先例府者卑之定事款奉行人委不致  
沙汰又忠節申狀如何不重著今日經房  
示云障子繪未書出仍供養以後可進候  
也又額板今日進了云云

今日樂人裝束衣冠但先近忠節東帶  
今日左大臣召外記賴業於里弟仰建春  
門院新御願供養可准御齋會之宣旨云

十八日丁丑參女院中御門中納言兵部卿

等参上谷令見額草整余退出兵部卿共

来尚評定額事宗家先是退出了

十九日戊寅今日有小除日中宮少進平俊

親詣陵頭和氣負時左衛門尉平盛國任

後二位源資賢八幡行幸

廿日巳卯今日進額以下家司付行事所也

件下家司衣冠也綱長橫有筵續紙覆額

帖紙結也尋行事任房可付之申仰合也

此儀故殿邦綱卿来令見之

兼安三年十月廿一日庚辰天晴此日新御

堂供養也名最勝光院建春門院御堂也

辰四點著束帶紫檀比探鈿釵紫淡平緒

法勝寺九重塔菊織物下襲面籬打芳龜甲

養公卿者漆裝束今度事院中之經營華

庸過差已起先例仍著之定有傍難於凡

代已絕了然而余見任公之中年少者也

仍遜先例耳又隨身袴付菊花

参新御堂被入自南門已先是在大臣内大

臣等在殿上此外中宮大夫權大夫在御  
堂方余著殿上三人言談待行幸之間已  
經時刻內府自去年依病不出仕今日始  
出仕云云氣力被損依為勝事推被出仕  
次左大臣語云今日南都衆徒竊上洛進  
座主可決勝負之由風聞不信受之間事  
已一定由昨日得其告仍奏事由有用心  
而于今無音定以浮說欺雖無其實一旦

之風聞奇怪無雙者已三點行幸左大臣  
已下供奉參會之輩列立中門外北上東面殿上  
前屏外也左大將立門內砌外北邊右大將依  
脚氣不快不列立隱中門南廊邊為大將  
之者隱所如何但所常忽更發云云聞  
白遲參之間整遲々小時被進立御輿前  
頗南方砌內次平大納言離別進立氣色聞白  
經慢門中門等奏事由還出復命了還立

列此間樂屋發亂色

申次之人還出之時示氣色令亂色恒例

也次左右樂行事引率舞人樂人等參進

自東庭池畔到中門下留立舞人左右各

兩三人進立中門外自其中姜婁一鼓等

婆娑

左光近則資右忠節好方

引還次左大将進行

階身

前行如恒

次副白被進次御輿過御此門公卿

敬折立御輿昇入中門南面奉昇居

准晉通例

者可北事也仍昇廻南面奉居之下御之間左

大臣已下可跪候中門外而雜人狼藉仍

徘徊中門廊脊腕邊下御了經中門廊并

透渡殿對南簀子二階廊廣庇御堂南簀

子等入自御堂南面東第一間直著御座

先是御路供筵道次左大臣已下佇立中

即渡御之後撤之門廊南白被坐御堂南縁邊次左近陣東

階左右次左大臣并余著殿上次頭并來

召次左大臣已下參着御前座

其路同御路其座數



置大臣兩面大納言青  
中納言黃端參議錄  
御堂東面南第一

間并南面三ヶ間二階廊南廣庇等敷之

件庇本有長押上下為其座東階以北又  
今日假被上之

敷座中宮大夫已上公卿四人着之隆省成親

兼雅時忠等也追長廣卿前大先例件座

參加之有召狀如何依御定去云次法

依別仰候云云今度又依御定去云次法

重直被仰可始之由於左大臣招陣

官右方廳頭清景參進欄下大臣仰云早

可始行之由可仰左右樂屋者次亂聲次

振梓先左次右相共此間師子出舞臺

翼良苗庭次從僧等持草座香炉箱等

入自南中門置各座前次左右樂行事率

舞人樂人經兩樂屋間并右樂屋東南等

出南中門迎衆僧左右相並吹調子更引

還經本路威儀師引衆僧相從治部去番

六位各二人前行各着衆僧帷樂人發樂

着了省察引還

引頭者衆僧着了後着之其間暫立座前  
也次迎導師咒願其後同前導師咒願共  
駕輿有執蓋到舞臺東邊同時下輿奏樂  
經舞臺先着禮盤禮佛諸僧惣禮十弟子  
座等又置香炉次登高座省寮并執蓋者  
等此間堂童子着座其座舞臺以南敷之圖  
也次圖書打金鼓次蝶鳥菩薩等捧花經  
舞臺進來導師咒願十弟子各五人昇階

上蝶鳥寺到階下二行相並共經高座  
次第傳供先例為先蝶鳥如今日而法勝  
為恒例而圓勝寺供養又為先菩薩其後  
蝶鳥今度被逐件例也次供花了  
蝶鳥舞臺上南北立草墊懸尻列居蝶南鳥北  
菩薩下舞臺更昇舞了退下次鳥降  
舞臺蝶四人渡北列居仍南北各四人也  
次鳥又昇舞了退下次蝶又降更舞  
畢退下次威儀師二人取願文咒願授導

師呪願呪願授師次打金鼓樂人發樂

迴杯次唄師二人起座經舞臺看堂中座

樂止次定者二人昇舞臺合掌禮佛了取火

舍立次打金鼓次唄師發音定者隨音徐

行次堂童子起座取花筭圖書授之行了後座

次散花二人各登舞臺西面立列頭率衆

僧徒之前威儀師此間樂人相引左右分立

散花發音樂人發樂洪賀南北相對舞人

取物登舞臺進自衆僧之中南北進行師

在定者散花引頭衲衆梵音錫杖等僧次

第相從行道先南北相分次自此畢還着

如初儀定者各留茶下衆僧出了之時置

樂人列立樂屋前衆僧着座了樂止樂人入

樂屋次打金鼓發讚樂詔應讚衆起座昇

舞臺樂止唱讚音頭捧鉢自又發音樂北庭

讚衆復座樂止次打金鼓樂人發樂臺昇樂

枕音衆登舞臺唱枕音

音頭持香炉自余持花苜

又發樂

酒胡子

退歸如前次打金鼓又發音

樂

鳥向

錫杖衆起座昇舞臺供錫杖

皆持錫杖

退時例

又發音樂

白柱

退歸次堂童子起

座取花筥返置退出次打金鼓次導師表

自此間有御誦經事

進公家院女院威儀師誦文於導師

雅

長就導師高座邊御度者

懸下重尻

咒願

畢

給紘布施

先是祿辛積

此間頭辨長方申

赦事於殿下被目長方文又仰左太

臣一起座於御堂南面東第三間西邊

南二階廊造

遮被目之大外記賴業存參

上敬折立欄下大臣仰可呂內記鞞負作

之由次不聞及大外記復座

其座在南御所東砌外他

上官等同

以誰人令召哉不見及次大內

記光範參入奉仰退下如初次石衛門權

佐親宗

藏人

右入自南中門小副池畔

帶

錄弓橫參進立欄下揖大臣御赦事親

持之宗奉仰又揖右廻經本路出中門外了次

左大臣復座

廿三日壬午天晴此日小兒女子行始也未

刻參女院九條殿前駢五位八人衣冠半葬

車之副四人雜色長重武着布衣者車後

出車三兩左中將定能朝臣中務權大輔

召加滝口各出被定能朝臣駕車在出車

之後中御門中納言宗家參會女院御所

令寄車今日被御所巽角當太白方之由

在憲朝臣令申而二町過南仍仰其旨無

申方雖非吉方又非凶方仍所參也若其

所為禁忌方角若當塞方之時先向吉方

也今度生氣東大將軍方也又坤為吉方

而無尋常人之家仍直所參也

廿四日癸未大夫史隆職參上

廿六日乙酉或人云御堂供養日式待<sup>部</sup>大夫

維成打大鼓事稱御定由云云而已不實

云云當今御時未被始樂所而以二條院

樂所預打之不當云云

廿七日丙戌笙吹時秋來令見笙兩三

廿九日戊子依覺興配流事南宗衆徒蜂起

云云

云云

十日

<sup>元</sup>二日辛卯今日京宮除目也執筆左大辨實

綱卿云云無殊事

三日壬辰亥時許右少辨親宗為院御使來

仰云只今自開白許申云南都大衆已集

會宇治者凡衆徒之習有新詔之時企參

浴或參公門或會氏院是恒例也公家又

隨理兆<sup>非</sup>有成敗而今度來七日春日祭也

若衆徒尚蜂起者定難遂行歟依如此事  
有被延引春日祭之例哉且又其間事何  
樣可被行哉可計申者令申云依大衆事  
被停止春日祭例哉否之例忽不覺悟可  
被問外記歟但此事先可隨大衆訴詔狀  
也輒為可有裁許事者早被裁斷者不可  
有衆徒之齎許許何及祭煩哉若申狀難被  
許容又衆徒熾盛蜂起奉振神輿企參浴

者縱雖無延引之例爭被遂行哉今如被  
仰下者太衆申狀并例之子細共以不分  
明以愚意輒不能計申抑依如穢氣事被  
延引式日之祭例間存之至堂社依大衆  
事延引之條無所見預早被問外記若有  
例者隨彼起起可被計行歟

四日癸巳依大衆事武者等參内裏云云仍  
余馳參更無別事南都大衆未到守治在

古津邊云云右大辨俊經為長者使向其  
所大眾不相逢仍空歸云云余自內裏  
參女院辨今夕下名云云  
大眾申狀可被配流座主又可被召返覺  
興又尚山僧欲取七太寺庄之件張本可  
被禁獄云云  
六日乙未依天慶事行如法泰山府君祭今  
日參女院其次西御所修理事見廻來時

五日還御期可造畢之由令下知也  
十日大眾來到宇治云云  
七日丙申今日相當春日祭而依大眾事停  
止了尤違例也後經朝臣尚為御使向宇  
治被仰云自昨日被始御熊野詣御精進  
來十一日可有御進發早罷歸御下向之  
時可令申於掠領七太寺領之張本者可  
召進之由有請云云大眾不兼列云云



又今日於祭者先可遂行之由被仰然而  
敢不承引云々依祭延引不神事  
九日戊戌今日左少辨兼光為長者使又行  
尚云云  
十日己亥兼光歸參院衆徒神狀不聞  
十一日庚子今日法皇御進發今晚衆徒  
分散云云別當前權僧正覺珍已下昨日

依召參院為御使衆徒可退散之由召仰  
大衆無申事歸了云々頗首尾相違只以  
春日祭停止為詮次太見若云々凡自本  
今度蜂起太無由次  
十二日辛丑今日五節參也源中納言資  
賢卿知行國備中獻五節依申請遣舞姬  
裝束使職事先例公卿獻五節之時以職  
事為使受領獻之時若可有差別次然者

以如侍可遣次此條不重害仍尋先例之處  
先年尾張寺成雅獻五節之時自故殿遣  
童女装束以職事國親為使舞姬裝束中  
十宮遣之以六位進盛業為使准此等例彼  
者偏受領也是八雖為知行國之事其身  
已公卿也彌足用職事仍所遣也雖安事  
進近代之人萬事為先譏謗仍為後記也此  
例等信範卿所注進也四

亥刻着直衣參内不出衣半葦車隨身

先參御所先是開白被候言談之次被詔  
云之夜被下宣旨云十五大寺領諸國未  
寺莊園併以沒官於其寺用者可付国司  
云々未曾有事也者几近代南北衆徒恣  
推朝務如無皇憲被滅之條其理可然但  
此條可被懲畫畫僧徒也專非佛之過怠聖  
武天皇之東大寺已下代々聖王之御願

淡海公之興福寺已下世、賢佐之建立  
悉以停廢誠非直也事也縱雖無始終之  
沙汰一旦被載宣旨之趣後代有耻哀哉  
云々此條一切不被仰令人云々抑我朝  
者偏依莊園滅凶者也然者神社佛寺權  
門勢家之領併被停廢且遂延久之先為  
且及延喜之古風者非此限其條又不可  
限南都之諸寺事也緊

丑刻五節參入主上出御帳臺開白左府  
下官左大将時忠等候御共其路出御東  
對西面北第一間經二棟廊南縁并南殿  
御後中宮御方南面縁等入御西子午廊  
南面妻戸也件屋為開白已下皆入候此  
中件戸不懸簾行事之失也露頭太以見  
若々、鶏鳴之後還御其路如初余退  
出

十四日癸卯 今日御覽也 申刻參内出

唐紙青裏參御所開白被候左府左大將

不被參任仕時忠一人也及日没童女參上

先出御對南面也清涼殿 開白候簾中頭弁

長方告御出之由下官時忠徑上戸候南

弘庇圓座次童女參上花山院中納言兼

兵衛佐基範成範一人付之太見苦事

也君達近衛司濟未練之基範在不可

然別御定云云童女下仕暫候之間及兼

燭仍而召脂燭御覽了東進左廻退下如恒

次下仕退下次時忠下官等退出了

十五日甲辰 今日女院還御西御所仍午

刻許先參上其御所見廻修理之躰大畧

出來了次參當時之御所東兼燭渡御無別

儀

今日節會參否兼光向送指無此事之由

吞了且又昨日於内裏内申開白了下  
官今日宿候

十六日己巳今日自大宮第歸渡九條余自本  
在此第女房許末也賴輔朝臣左共前  
十 駢四人余細代車出車二西季長朝臣光  
密儀也秉燭來此第

十一日庚戌去十五日節會事源中納言  
雅賴示送之大歌別當源大納言降大歌

進舞臺巽邊鳴物声召別當大歌着舞臺

十二北邊床子無舞姬出此以前舞姬度之推參

内辨被追今晴御膳之間公卿立不待供  
了也之向玉節所了此條不重審内并為信

團栖下之間入御實守卿内辨左大將云

十三日甲寅長光朝臣參上

十四日乙卯上官持来最勝會僧名日時  
等

廿七日丙辰 今日返進御堂障子書色紙  
形也執行靜賢進人夫置臺等也以基輔  
令書御教書遣經房朝臣許

廿八日丁巳 大外記賴業來召前御雜事  
談古事等密申云十五大寺領沒官宣旨  
未曾有事也後鑑有証云云

廿九日戊午 今日臨時仁王會也去此左  
大臣被定申日時檢校藤中納言資長參

儀云云行事并權右中并經房云云又御  
堂御八講始也又圓宗寺寂勝會結願云  
上卿源中納言雅賴并右中并重方云云  
下官欲參御堂之間故障出來不參

十二月

一日己未 時許參建春門院以藏人申入  
退出參高松院謁女房次參内邦綱御伺

候諸云昨日御堂御八講初日問者遣遣乱  
之間及五更云云  
二日庚申御堂御八講五卷日也袈裟依例  
令進了或人之被停廢十五大寺領事  
只非誠今度之蜂起似有由緒云云  
今夕上皇御入浴云云  
<sup>三</sup>日辛酉今日御堂御八講堅義探題顯  
意法橋云云

四日壬戌今日御八講結願也秉燭之後  
參御堂朝座行道了之間也開白被參中  
御門中納言花山中納言藤中納言民部  
卿同自兼紙候論義了列如恒此間源中  
納言參上夕座論義了行香開白己下公  
卿七人不足右大弁俊經朝臣如立進机  
下之時經座前復座之時經篲子定例也  
行香之人皆退出了余暫候例時之間

觸開白退出了即參內悉

帶叙

把笏小時開白

被參暫言談

今日開白被示事等

一十五大寺領沒官事

昨日奈良僧綱已講進申文云凶徒一類

現非常非綱<sup>惣</sup>之大衆過急如元可被直立

之由云云則雖奏院無許容者

明後日可被行弓場始故中門廊板敷可

有其事又正月皇居此第也云云除<sup>自</sup>於

一南廣庇可被行云云

問申事等

一國替名替以何先可任哉事

命云無定法又不覺悟又申云舊次第多

所載先可任國替而保安元年故殿御記

初日被記任名替之由若無國替<sup>次</sup>將先

被任名替<sup>次</sup>不重



命云彼比爭無國替哉御記之意先在可  
任名替歟  
終夜先可任何哉或文章生散位或諸道  
課試之者以何可為先哉  
命以課試可為先但無定法事也若有中  
夜任殘者先可任之

一任將監之時多以府奏任之而或大將一  
人署或大將已下次將皆署尾付皆可注

府奏歟如何

六命云於連署之奏者可注府奏大將一人  
令署ハ有說ハ歟但只可注大將請也云

一除目不用唐墨歟如何  
命云不可用歟無所見也

一入日事  
命云隨思出入之但あり最前ハ無骨歟  
可隨便也

一給硯墨筆等事

命云以紙裹之初度大外記不中  
可給欵後持來瀾官帳之外記也  
其筭不入予給之有便宜欵折敷不居

欵云

先闕白被退出了  
次下官退出了

六日甲子今日射場始云云  
上手左大將  
射手上達部中宮大夫隆季新宰相頼定

中御門中納言宗家新三位基家殿上人

左中將定能朝臣少將隆房朝臣有房朝

臣中務權大輔經家朝臣遠江守季能朝

臣少將雅賢朝臣所掌藏人左少弁兼光

云云

七日乙丑未刻許參院申入兩院御方退出

之次參新御堂巡禮人所書之色紙形

之中前大僧正筆殊神妙也又御所障子

乱恐覽誤

被圖人之之影仍荒涼不被開有秘藏云  
而御所預密之可開之由令諸處申御所  
之之早可開之由有仰云云仍開之高野  
御幸平野行啓日吉御幸等圖之供奉公  
卿已下皆悉被寫其面相可謂奇特事也  
此中下官不供奉第一之冥加也  
歸家  
歸家

八日丙寅今日開白鳩童着袴云云前室

家服也三條大納言實房左大弁實綱等  
參入云云各早出云云此外中御門中納  
言宗家藤中納言資長民部卿親範宮内  
卿永範等參入公卿直衣無殿上人儲役  
諸大夫衣冠云云開白被結腰云云其後  
供若君前物次被出客座少將顯信朝臣  
扶持之次有盃酌云云一獻資泰朝臣持  
參盃二獻少將顯實朝臣三獻左大弁云

次朗詠宗家卿次居湯漬奉行光長云云此

子細宗家卿所注送也

今日早且參詣日野寺及申刻下向北次

立過資長朝臣山莊持佛堂巡檢了

十日戊辰去六日弓場始事宗家卿注送云

及深更出御御束召次將右中將通親朝

上首左大將所掌藏人左少并兼光從中

宮御方被進懸物內藏寮懸物如例一度

十之間閣自下居公卿座上次藏人右少并

親宗已下五位侍臣居衝重頭并長方朝

臣勸盃巡流之間宰相中將前置盃而隆

季卿稱可傳出居座之由仍實守欲盃於

出居座之處出居次將通親朝臣申云盃

不及出居座者也仍不起座隆季卿不陳

左右人々頌奇云云左右持之間雅賢朝

臣後箭中的頭并已下雲客見物萬人感

歎仍後勝了三條大納言已下

後方念人一人射午

宗家御經家

合三人立斜北上東面皆入無

名門代了自下蔭帰入頗違例自上蔭可

退次夜及五更月傾西山事了入御左大

將獨被候座其外人皆以早出云云參

女院御方建春門院藏人來云云十三日

可有御佛名可參者云云

十一日巳巳云云或人云除日明年正月十九

日可被行云云

十三日辛未今日建春門院御佛名也依

先日催亥刻着束帶參七條殿半夜之間

也左大臣左大將等兼候座後夜錫杖之

間左大臣召男共藏人參上候後簀子左

府仰云被綿藏人退下次奉行判官代親

稚頭木工參進就内侍座下取之先被在礼

盤之導師次入母屋次第被之給僧座末

與弟子僧座之間退下六位二人相從一人  
持被綿一人錫杖了行香大臣召男共藏  
分弟子僧綿人參入被示可告人之由藏人歸來各稱  
被參之由有進行香机下大臣已解釵置  
笏經簀子列居机下北上面居廻也下蔭等北  
不候御前座之人參賀之間經程大臣  
頻被催之良久參入行香如恒自庇南行  
先行後夜導師次入母屋帳南行祿二人

導師次第退出同間南行自南第一間降  
簀子如本歸居机下返置輪復座依所狹  
~~無~~屋之内列立次祿左大臣予不取之左  
大将新大納言中御門中納言等取之源  
大納言平大納言三條大納言等新大納  
言之上蔭也而不被取之如何、次僧  
退下次名謁如恒

參仕人、

以下六行其條本細注之

左大臣 余 左大将 源大納言

平大納言 三條大納言 新大納言

別當 治部卿 中御門中納言

源中納言 左衛門督 右兵衛督

六角宰相 宰相中將 左大辨

新三位等也

次余取前退出了

今日出仕以前信範来相逢談古事等

又召光長仰女院御没後事等兼可被沙

汰儲之故也

十五日癸酉關白被送消息云明日可渡新

造第也為取略儀然而不申案内還有恐

仍所告申也者報可参由了

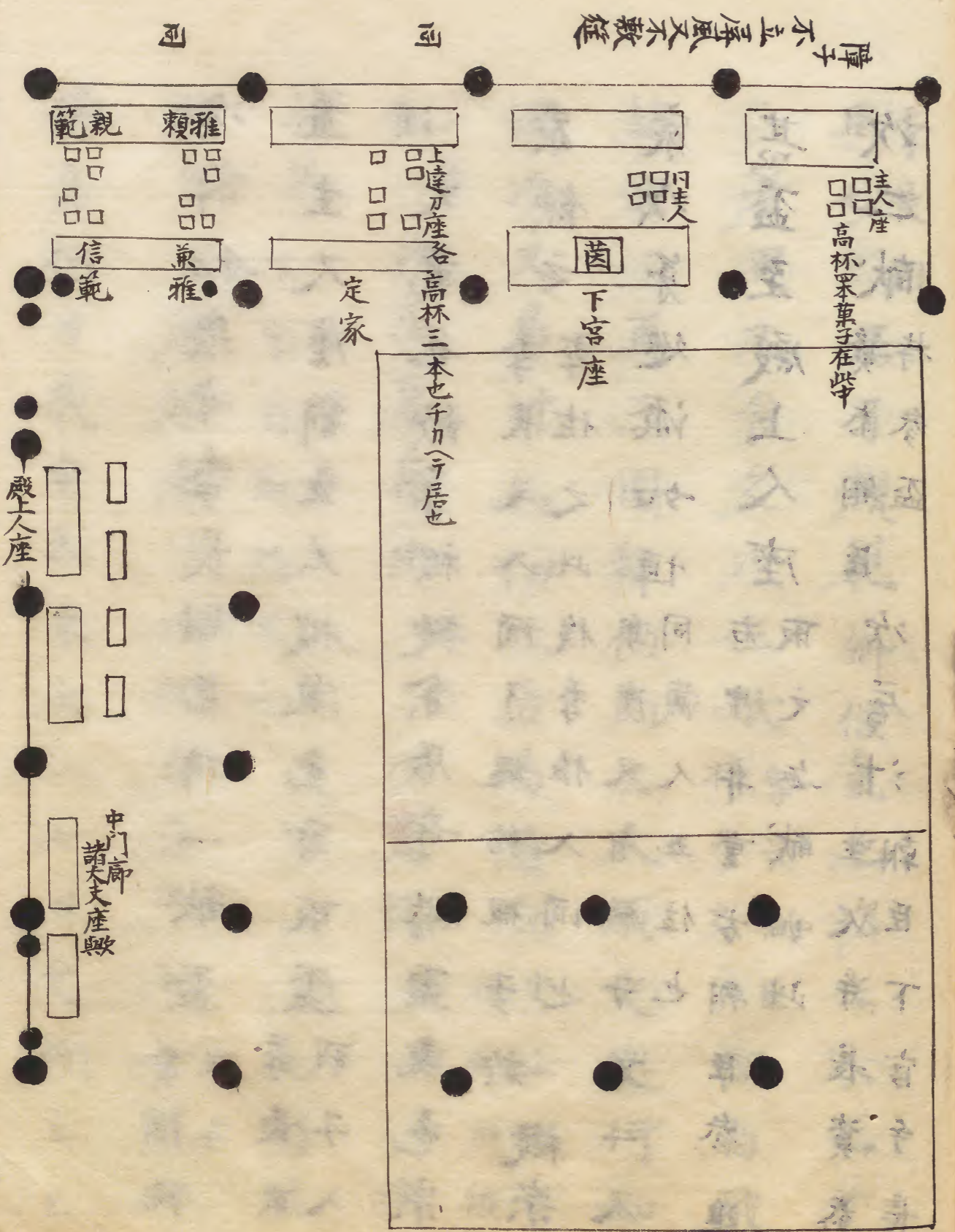
十六日甲戌 此日關白新造家移徙也吉

時戌刻云云仍秉燭之後着衣冠 換御車

冠隨身 欲向彼新所之處關白尚在其所

禍也

被沙汰雜事更歸大宮第其後可有移徒  
 之儀云云於路頭聞此由仍參内裏教刻  
 伺候丑刻許已被渡由云云仍參向先是  
 中御門中納言已下假在殿上人座中門  
 際也下官直著座須主人出居之後予已  
 人直著座者不可半如中門廊仍氣色而為大  
 白衣冠被出居次開白被目人、宗家卿  
 已下次第看座





次前和泉寺季長朝臣持一獻盃季佐取  
置主人座前主人被氣色即取盃季長取  
酒又氣色飲了被擬余居寄賜盃氣色宗  
家飲之季長又入酒了返給瓶子於擬宗  
家次第巡流如恒同奧座又有瓶子取一人  
其盃至殿上人座右中并重方朝臣參進  
次二獻資泰朝臣次居汁主人手長資泰

季長朝臣居了親範卿候氣色次主人已下  
箸更又食之次三獻季長朝臣闌白被  
讓余再三固辭仍尚主人取之巡行如  
恒次又居汁如初次居湯清不申上但居  
下着也次居暮蕡粥同上次置紙無攤事次  
引馬一疋隨身二人引之於中門此間公  
卿自下蔭起座了次間闌白示昂云女院御  
佛名何日哉申云来廿一七日之間云云

即退出了于時天已曙了

此家松殿跡也中御門南九東角

十七日乙亥此日院御佛名也亥刻著束帶

參七條殿着殿上先是在大臣已下院司

納言參議等於殿上被定明年朝觀行者

也兼雅卿中納言書定文左大臣與棄也書

定文了次第取上各略見左大臣委見了

卷之置前召藏人參上仰云可持參

莒者良久持參莒

隆季卿云藏人不持參

歸了四位別當

次大臣入定文於莒付之

云可被奏者良久歸來返給大臣便返給

院司了例文院司未參間且返下

次第取

自端座一巡可取下也

次奉行院司來云

可始之由候大臣云鐘即槌之次左大臣

已下着座

於慢下院司向之次第名謁着

之外只稱

座如恒座狹人數多仍重盛師

不著此座次僧參上遲仍大臣召男

次初半後夜等次第如恒後夜錫杖之間  
奉行判官代有隆給被綿如恒三礼了行  
香又如恒各謁了退出下官朝觀行幸御  
前物被宛之

十九日丁丑參女院御方舍利講如恒建春  
門院藏人來催云來廿四日御堂供養可  
參仕者申兼畢之由了

廿日戌寅今日内御佛名云

廿三日辛巳終日雪降

廿四日壬午此日建春門院御持佛堂供養

也 寂勝光院之中御堂南有子午廊御移  
也 從之時被擬寢殿歇件屋彼莊藏堂場  
也 被造顯法  
曼陀羅也  
午刻着束帶參寂勝光院

依為解鈕撤笏人皆如此看御堂南座  
以西為上大納已下在東廣庇也先是開  
白已下濟、在座于時說法之中间也誓  
而公保重盛兩互相參仕說經了上礼二

人着圓座次身如恒供養了行道之後直  
導師着下座預等撒敬禮盤經机等行事權  
右中并經房參上申左大臣云布施大臣  
已下可被寄次如何左大臣答云可然又  
云經房云深白可申案内次如何經房云  
不可然次大臣諾次左大將余左大臣等  
自下聽起座件三人着南停立中門廊相  
次東廣庇之公卿等皆悉起座立中門廊

北經房立北緣行事布施等先是積長橫  
卑立中門也主典代廳官等各着束帶相  
副也節五位判官代基親為賴等各取織  
物被物二重授左大臣并余等各經透廊  
并南面東第一間自佛前庇西行置導師  
前左迴經同間後座大綱言已下六位并  
長次第相遣置之如恒但左大將座依為  
路不着座被坐南上達部座邊也導師布

施其數不知幾多次讚衆布施口別五此  
重也一重參議已下一巡役之也中賜布施被物二  
今一重四位取之也也  
了各從僧等參上撒撒之了次導師退出執  
蓋如恒次余起座相次左大臣關白等起  
座着上達部座他公卿等皆起座了小時  
關白退出次左大臣示下官云暫可伺候  
早可有御退出次余即退出參女院御方  
次歸家

導師權僧正公顯同此中僧綱讚衆八口二口

參入公卿此中僧綱

關白以五行九條本細注上云左大臣下官左大將

大納言公保 重盛 實房 實國

中納言邦綱 盛親 資賢 宗盛

時忠 參議賴盛 家通 實守

實綱 非參議成親 朝方 信範也

廿五日癸未今日有行幸法住寺御方違云

廿六日甲申今日行幸還御密之歷覽最勝

先院云云

廿七日乙酉今日女院御佛名也秉燭之後

着直衣參彼御所先是開白直衣被候御

前下官同候之僧參入之後下官着殿上

召行事判官代仰鐘別當資奉朝臣小時

槌鐘下官兵部卿信範等參御堂方開白

自路立加被着佛前座也下官同着之信

範不着座其座狹之上兩人着座成憚歎

次僧昇次堂童子着座唄之間分花筥如

恒了収之退下堂童子後夜導師錫杖之

間奉行判官代季廣取被綿給僧如恒次

給祿止條中納言邦綱兵部卿信範等取

取之下官雖可取之大臣如此後強不可

勤仕就中次無可然之人仍不取之也

次僧退下次名謁此時邦綱信範等參上  
居座末板敷了各起座了開白并弔參御

所開白則被下了

今日光長為開白使云修造多<sup>武</sup>峯之間條

有不<sup>審</sup>重事等先御裝束事天仁為興福

寺衆徒被破損之時被加修理被調進御

裝束其色目<sup>審</sup>熏記注云御墨經綱錄出雲

筵御簾錄如恒云云其後仁平宇治左府

被調進御裝束之時以和錦為簾墨等錄

其後此御時去嘉應之<sup>比</sup>此被改調御裝束

之時神事無改減仍以唐錦為錄而今有

此災今度御裝束何樣可有哉欲就天仁

之吉例者神事有增之謂已以違背欲用

盡羨麗又仁平嘉應之例不快為之如何

次御殿金物仁平修理已前只朱染扉打

鐵黑塗金物其後住侶依私宿願打金銅

金物云云此條又如何可令相計者<sup>云</sup>申云

敬神之道有增有減尤雖可被盡羨兩度

之例不快炳焉只因天仁之吉例被調進  
有何事哉但愚意難計申付冥顯有恐若  
尚有事疑者被次占卜如何者光長之前  
大相國中宮大夫中御門中納言中納  
言堀川中納言源中納言民部卿等被仰  
合云々人々申狀未承及云々  
廿八日丙戌今日不堪定云々左大臣被參  
仕右少辨親宗候奏云々

廿九日丁亥參内女房等云朝覲行幸來年  
十一日云云兼光云十日年始之吉書云  
廿日戊子追儼如例云云



九條本奥書

右義安三年此一帙墨身百卷拾貳枚者先年松殿右幕下道昭卿  
依為予三男任懇望聽繕寫仍以陶化家古本彼卿被臨摹之早柳  
法性寺忠通公之有職其二男松殿基房公親而授而傳于後法性寺兼  
實公且加日課号玉葉是也自尔以來為後昆之模範累代無讓化家  
吾後者秘握而可貯深奥者也

于時慶安二年此季夏虫拂之節陶化翁龜誌焉



明治二十四年一月九條道孝藏本校了

特山德道藏本



