

庫	文	閣	内
架	冊	號	類
函	三	四	和
七	三	三	書
二	三	三	

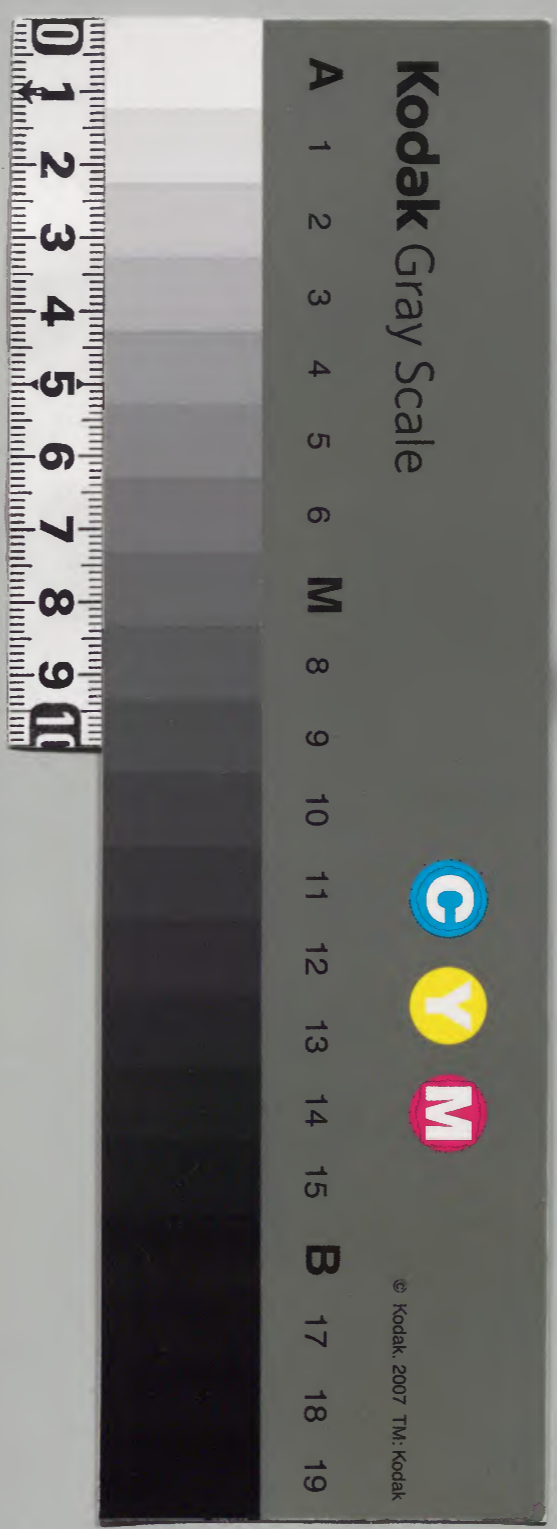
(二三九)

玉海  
治承三年七月至十月



内閣文庫	
番號	和 32431
冊數	68( 32)
函號	161 109

共六十八



玉海

治承三年七月至十二月

正統

治承三年七月二十一日

治承三年秋冬

歲次己亥



七月廿一日

天

晴上西

八条雨院幸鳥羽

二日 午戊陰

晴不定

早且信季之許遣人使者

歸來

云昨日死

去了云云可悲

賴補入道南直慮

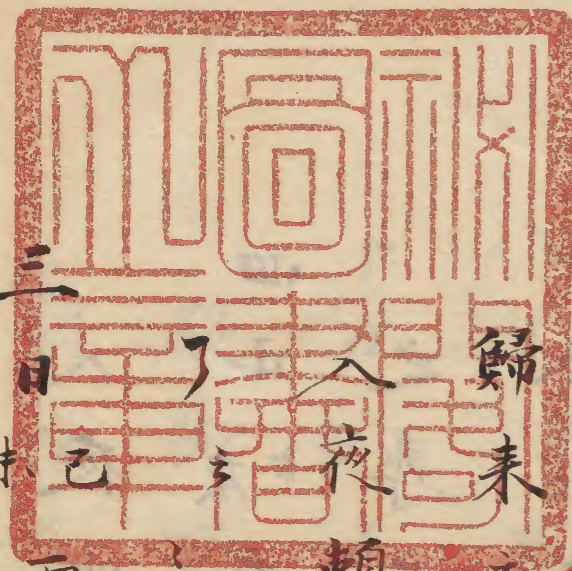
有炎上然而打滅

放火云云



三日 未巳

雨下院幸法勝寺女院違還御云



八夜雷鳴及曉更

四日庚申天晴三位中将西寺文殊會捧物催

之尋先例可勒仕如八省加供納言之後

奉仕之可准據狀申刻大外記賴業來召

簾前談語雜事

今日午刻雨降

五日辛酉天晴參女院御方法皇幸法勝寺

六日壬戌天晴酉刻雨降參女院御方外記貞

親持太神宮心柱卷布解落事文書源大

納言上卿被迴文書

七日癸亥雨下入夜陰乞巧奠如例節供籠季

陪膳光廷朝臣今日法皇幸法勝寺

八日甲子雨下自今日被行最勝光院御八講

十日丙寅天晴入夜小雷自今日法皇於一條

殿御所被行五十日逆修請僧十口

關白及大相國已下公卿濟々參入余

依疾夫未差不參

十一日丁卯雨下施某院使賴基未針齒下又

於前令誦醫書今日令服氣湯大黃与厚木合

煮也厚朴半減也

十二日戊辰陰晴不定納朝雷鳴此日最勝光

院御八講結願也申刻大夫史隆職參召

簾前仰雜事

十三日己巳天晴此日寅刻男子所生其女房女院

十四日庚午天晴終日念誦并盆送法性寺西

堂如恒女院御盆使季長綱言

十五日辛未陰晴不定念誦信性阿闍梨未談

最勝光院御講之間奉證誠玄緣一人云

或人云邦綱卿去比獻翁辭大綱言狀即有

敕許左京權大夫光盛作其狀云又云此

問可有任大臣云

十六日壬申陰晴不定自今日服薙

十八日甲戌天晴依腹病更發加灸治十脈許

早且佛嚴聖人來

十九日乙亥天晴灸治如昨日

二十日丙子天晴長光入道來其孫長正光經子院

被補內非藏人了近日諸僧子可參御書

取衆之由被責子長正其內也而依申入

子細獨被許昇殿折節為悅云又去比呈

述懷詩一首於禎喜僧正御持即備獻覽

願有哀憐之天氣云云而今有此恩旁被

優切勞之余愚悅無極云云或人云內大臣

入道一門勞危急云云

廿一日丁丑天晴辰刻地震昨日白川殿有贈

位事上卿獻中納言貴家卿宣命使右大

弁長方卿位記使橋以改朝臣云云麩朝朔三

今日音奏停止事被仰下賴業真人云云昨

日贈位之間事職事基親不仰官云云人史

一人不參奇異事也

廿二日寅天晴返奉日記抄曰四快七西宮五卷

抄二東記目錄一卷於開自件日記抄者

鳥羽院御自抄也立甲乙丙丁被抄之甲

資房乙土右丙同丁為房九但委見之乙端

許土右九也其奧并丙瑞端等後朱雀院御

記也丙奧又後三條院御九也而為使人

速以土止右記為号被抄次此由無了見之

人余以此肯先日中閣白个始而覺悟被

稱有興人傳云主上聊有御不豫事

則以消息尋女房之許此一兩日聊温

氣御云八

廿三日己天晴今日院御逆修第二七日也

閣白被參云自今日宰相中将定能病惱

及大事云仍度遣使者乃

內御不豫事又問送女房之許只同事御云

七<sup>死</sup>四日辰天晴入夜小雨女房示送之御不

豫雖不及殊御事此四日温氣未散御

云定能卿取方大略同前无減云

廿五日<sup>辛</sup>天晴午後陰晴不定微雨間下申

刻頭中将通親朝臣送書於基輔云萬物

治<sup>治</sup>價法可止<sup>令</sup>定申者其狀如此

近日萬物沽價殊以違法非唯市人之皆<sup>皆</sup>

法殆及列<sup>州</sup>民之訴詔云寬和延久之聖代

被定下其法<sup>了</sup>隨去保延四年且用中<sup>古</sup>

之制且任延久之府<sup>符</sup>宜遵行之由重被宣

下<sup>了</sup>今度猶可被用彼法<sup>了</sup>次將又驪駢推

移時俗雖隨者<sup>新</sup>可被定下哉就中錢之

直法還背皇憲雖宜停止漢家日域以

之為祥私鑄錢之外交易之余可被寬宥

欵其法可用寬和<sup>沽</sup>價之准直<sup>新</sup>欵又可依

諸國當時之濟例<sup>柳</sup>欵持<sup>新</sup>欵可被定下欵此



等之趣殊可止今計申給候者依  
天氣言上如件以此旨且可上披露給候  
通親恐惶謹言

七月廿五日 右中將通親上

進上 義作守殿

禮紙狀也

退言上

參入言上之問問且為御不重重内之所申

人上候也於止今申給之趣者企參入可氣  
真候以此旨可令申上給候恐惶謹言

請文案如此

萬物治治價法可被定下事可令計申之由

謹以氣候了抑如此事以短慮輕難定申

次去年被下制府之狀此事存為朝象之

要須之由尤可被定下其法之旨令言上

故也於其上之子細者愚意瞻難及次先

被仰法家及官底使廳等止今注進子細之  
後可及議奏欵且以此等之趣可被洩奏  
狀如件

七月九日 右大臣

此事暗不能註注進價直也事代之使廳之沙  
汰也先法家勅申本奈并使廳官底止今注  
進度之制府且勅申當時官行事所及藏  
人所色代檢納之制諸國濟例等斟酌彼

是且訪有識且及群議可被定下事也凡  
我朝衰弊只在此事仍去年維令注申新  
制之中不被載此事不叶時議欵之由令  
存之間今有沙汰尤可謂善政欵始終之沙  
能可被計行事也凡此貫首萬事糾舊法  
申行之可謂賢也但過法欵  
今日入夜參女院御方初夜之後歸家  
內御不豫未減給

廿六日壬午朝間天晴午後雨下今日秋季御

讀經始也余依不勞不出任申刻民部權

少輔宗雅來詔云內裏御樂事願六借御

去夜於內裏兼光密詔云被行御台之

慶南東神明崇之由台申人謂以南者

春日也東者吉田也又東三奈當皇后之

東即角振隼兩神欣疑藤氏家門併為公

家沙汰奈氏之神豈元其鬱哉之由內云

有云云不可口外云云

今日小兒自產所渡南家云凡此問事

余一切不口入事躰惟穩便之故也

今日召檢非違使基廣明法博士召同治價之

問事

廿七日癸未雨下風病殊發勤基廣注申錢賣

買之間事近代渡唐士土之錢於此朝恐賣

買之私鑄錢者八虎縱私雖不鑄所行

旨同私鑄錢尤可被停止事欵而如先日  
職事御<sup>御</sup>赦書不可被停止之趣欵尤无其  
謂事欵基廣勅注之旨叶愚存了又尋見  
年<sup>沽</sup>沽價法天曆 應和 寬和 延久 等也 長寬之比雖及此沙汰死始終之事云  
此中延久尤委細叶近世之法欵但尚召  
市人可被行中<sup>沽</sup>沽之法欵謂中沽之法  
者賣人者<sup>梅</sup>高直買人者好減<sup>減</sup>直折中而  
有裁斷謂之中沽之法也

廿八日<sup>申</sup>申天晴酉刻大夫史隆職來寬和定

久沽價注文可持參也召前<sup>同</sup>向<sup>先</sup>仰雜事申  
之一昨日<sup>御</sup>李<sup>御</sup>讀經初日左大將被定申  
御前僧<sup>新</sup>獻<sup>新</sup>宰相中將廣宗書之今度李御  
讀經不被補闕詣近年皆可被補也行事  
弁重方再三雖申其旨上卿中<sup>古</sup>以來不  
補李御讀經闕詣之申有可見仍不可補  
遂以不被定頗違例也<sup>云</sup>又申<sup>云</sup>去

廿五日獻山凶惡黨衆等可追討之由被  
下宣旨其狀如此

治承三年七月廿五日 宣旨

獻山堂衆等不悛 勅制不拘座主制止  
猥成狼戾欲魔滅一山仍差遣官軍可令  
追却三箇店及寄住取之但於龍橫河元  
勅寺等之輩者同仰彼輩守護坂本往及  
路可令責落兼又逃隱洛陽之輩宜令檢

非違使搦進至于逃移諸國者柳宰吏召  
進其身

奉行職事光能之件宣旨初可遣進討使  
之由被載而隆職申去先例可追討其因住  
人凶賊某之由取被載也只可遣追討使之  
由未見先規何樣可候哉若為追討使者可  
被載其名也旁殘不重之由申上之処於其  
人八禪門可討遣之仍只如此可成之由

被仰下仍成宣旨付職事之處翌日一昨日朝也

猶改追討使可成官軍之由被仰下仍取故

成也之良久退出了 主上御不豫未

令減給之

廿九日乙酉今晚入道内府薨去之或說去

夜之

八月

一日丙戌天晴未刻以後兩下智詮園梨未明

後日可入大峯之今日午上神事也仍

申來也左京權大夫光盛可為改所年預

之由仰了 少納言信季之闕也

三日戊子天晴早且參女院御方即歸未或人

云定曆寺堂衆追討事後了云奉行職事

光能有夢想事之但是同卷卷之說也難

取實說欵

八日己亥兩下此日院御逆修四七日也同白

及大相國已下濟之參入之  
九日甲午朝間小雨午後晴午刻三位中將參  
院并內於院按察資賢卿參會入見參歸  
出傳仰云雖可見參只今念誦之間也後  
日必可參云次參內參御前賜繪披見  
云余依取勞久不出仕又內御不豫如  
何之由即以良通傳女房歸來云御赤子  
無別事云云

今日前駟二人牛童遣之共人二人隨身  
等也童有障不出來

入夜頭權大夫光能來隔簾榻之談世上  
事良經侍從取望及禁色之間事可奏院  
內之由示付之

十日己未天晴治部卿顯信朝臣申梅宮領宇  
多庄內畠取當事可免除之由神主基忠  
取進請文也遣顯信之許了  
基輔奉相副  
以改基忠等

文

今日時忠卿送書於基輔之許云

春官御護刀召元障子子息之人之七

人小刀可被候候也其內一柄可令獻

給之由可令申右大臣殿者依

御氣色執達如件

八月十日 左衛門督判

美作守殿

即以小刀裹檀紙二枚進之請文基輔所

書也凡此事次第願以見苦如此事內々

事也須女房傳仰也此人之沙汰萬事如

此為之如何

十一日 丙天晴早且隆職者稱注送去夜除

月少納言平信國元木工 權頭左近將監源信

政右兵衛尉藤為成已上 件 衛府 兩人為

令勤仕兩社行幸藏人所被任云 上卿

兼雅卿參議長方云



午刻典藥頭定成來問河取惱申屬涼氣可  
減之由未刻隆職來申刻中御門中納言  
被來可下向放生會云云參議實宗可下  
向云云

今日定成詔云白川殿被瀉生蛭其長一  
尺余定成取見也奇恠事也云云

十二日丁酉陰晴不定及晚雨下女房姬若參

女院御所

十三日戊戌終日甚雨已刻日景欽

十四日己亥朝間兩下已刻以後天晴

十五日庚子天晴外記來云來十六日可有仗仗

議太神宮心柱卷布事云云上卿源大納  
言云云申所勞之由了

十六日辛丑天晴法性寺座主自江文被出云云

是堂衆等件所可構城之由風聞之故云云

十七日壬寅天晴東宮非藏人兼時來詔云云

比禁中有落書白川殿内府等事西光法  
師怨靈之由之<sub>之</sub>以片假名書之七八枚  
許繞<sub>行</sub>書之

又云昨日内裏御寵犬為奴犬等兩三被  
昨殺了仍有犬死穢又身躰頗不穩為奇

云云余案之頗涉禁忌秋内可有御占

秋

十九日<sub>甲辰</sub>天晴此夕家所究世年預家司先

盛奉行

件人去一日補年預乃然而補家  
司之時申吉書依年預重不<sub>申</sub>吉  
書只以吉日下文加判之

七日<sub>乙巳</sub>天晴資賢卿來隔簾謁之院邊祈有

申入事仍所招也

廿二日<sub>丁未</sub>雨下此日院御逆修六七日也又

有祈年穀奉幣

<sub>上卿</sub>孫<sub>蘇</sub>大納言之

廿三日<sub>戊申</sub>雨下洪水成菩提院<sub>院</sub>御念佛結願

云云

廿五日庚戌此日良經被下被聽禁色之宣旨

云：又被仰昇殿云々然而小舍人不來

依近代之家例内々不可來之由觸光能

也

廿六日辛亥兩下隆信朝臣參密々有和歌

廿七日壬子兩下此日石清水行幸也左大將

供奉未刻出京曉鐘之後還御云々

此日秉燭之程着直衣參院去二月以後

湯治并乘勞之間于今不出仕院御逆修

悔日可有結願廿九日又昇院羅供云々

乘勞此十日許有少減仍可參入之處彼

雨日雨日次不快今日宜仍所參也如此數

月籠居之時初出仕之日着束帶參陣可

下吉書或及尸而近年服假之外依所勞

籠居依為常事不必然就中下官之躰常

有此事仍每度不能着陣歎參上之後尋

近習之輩皆以退出云云仍以侍從家後

入見參以季時法師歸來告召之由仍參

御前于時長講之間也御坐御堂之御臺

稱被損念佛堂也先是太政大臣按察寺

候御前長講了退出

七八日癸丑午上雨下洪水申刻以後雨止

八夜邦綱卿來隔簾謁依浴節也

九日甲寅天晴此日院御逆修相當七七日

曼陀羅供也上下束帶導師前權僧正公顯讚

衆十二此內僧綱未刻着束帶參七條

殿先是事始余着座大相國左大臣已下

言以上在前座參議以下在後經僧座後

納言座前也于時導師誦師御願丈之間

也度者之使頭中将通親朝臣經御堂南

東廣座等就導師右邊仰之經公卿座前

僧座後也着公卿座未圓座先是藏即右衛門

督成範卿取祿領一給之通親取之經本

路并南簣子降自南面刻階東進於巽角

砌外舞舞踏退下杏隨身受取祿目隨身令著

說法之終頭開白參上著座上同被經說

法畢五位侍臣皇季二人敷上禮座相存

禮數刻不敷之頻次上禮師二人著伴座

蒙催之後敷之一人先以誦讚此間供養

也導師後上禮了後座誦讚此間供養

法秉燭之後讚了導師教化次行道導師

即著下座讚眾後座行道之間為梵讚眾

弟子名持行導具先之衣管次布

次香炉管次如意次草座次以號次布

施大相國已下起座群立南廣庇五位三

人為大臣三人手長谷經東廣庇八自東

面南第三間御所降置導師前導師座南

經僧座前後座左大臣余宜以退出了干

時成刻也

此日乙天晴此日院御逆修結願也圖繪叙

迎三尊澄憲僧都為導師未刻參院先是  
事始開白大相國已下左大臣公卿數輩  
著直衣在座余經座前著座于時演說佛  
功德之間也說法優妙無比類事畢賜布  
施大相國已下取之例時以前余退出參  
內謁 龍顏賜近代人之取書之卷物見  
之此間開白被參例時以後頃之余退出  
今日書先日自院所下賜繪末葉露大詞

相具參上付親宗畢

此日被下新制世廿余通親奉行

九月

一日丙辰微雨下右中弁經房朝臣參女院被

申丹波國賀舍庄顛倒事今日神奉

如恒

二日乙丁雨下終日書內御卷物詩歌等文集

自今日院供花

三日戊午自夜終日甚雨百刻參內持參先日

二所下賜之御卷物也以女房傳奏頻豫勅

感小時出御賜能筆十卷又於御前書候

名遍進覽依勅也亥刻退出

此日賦歌合題等十首基輔奉行

四日己未陰雨不定臨晚晴自內賜預玄宗皇

帝繪六卷為令一見也

五日庚申天晴此日賀茂行幸也

今日參女院御方申刻有安來談語白川

准后薨逝之間事

六日辛酉天晴早且大夫史隆職注送賀茂行

幸賞正三位隆忠時寶宗去春平

賞長方今度行事從五位下中原仲重

行事外記上卿兼雅弁光雅史檢非

違使等追可申請云後經被超越長方

了御侍讀如何云或人云知盛卿同叙

正三位

九京權大夫光盛參上申舍人之間事

今且返上玄宗皇帝繪

使治部大輔季信

七日

壬戌天晴仲綱來申賴政卿返事九月盡

日密々可有歌合件歌可録進之由先日

以仲綱所示彼卿也此間煩刺病雖神心

不豫可相攝攝之由取答也又隆信朝臣來

當座有和哥哥申刻外記來催例幣申炎

治由了去夕賴輔入道有吉夢太神宮并

春日御躰御坐余家前庭樹之由云々

又一昨夜女院有御夢高キ長押上三余

及三位中将等居之其長押下三關白并

其息隆忠中将等坐之而之間隆忠与此

三位中将夕ケシリラフ隆忠事外二二

キ十リ彼者年齒况也又位階上臈也而

事外二夕ケ二キ十リ為此中将尤為吉



事之由心中二思食之間罔白不被見余  
并中將八尚居長押上云云是又最吉夢  
也

去夜又信助阿闍梨有吉夢云云

八日癸亥天晴早且浴自今日恒例念佛所始

也巳刻佛嚴聖人來先談語之後及午刻

受戒其後始念佛亥刻畢之今日二萬

遍今日美作守基輔朝臣被聽內昇殿日

來下官取執申也今有恩許尤為悅

九日元甲子朝間雨下午後天晴今日念誦八萬

遍

十日己丑天晴今日念誦十一萬遍此晚法

皇上西門院八条院皇太后宮等被參天

王寺云云

十一日丙寅天晴今日念佛十萬遍山大眾可

參浴之由風聞仍遣官兵云云先日以官

軍可追討堂衆之由被下宣旨之後及數  
十月元沙汰之間堂衆猶得其力因茲学徒  
等鬱宣旨元始終之由可參洛云

十二日丁卯雨下今日念佛九萬遍傳聞大衆

忽不可參洛未廿二日公卿初使以後猶  
以官兵可被追討堂衆之故云

十三日戊辰天晴今日念誦八萬遍今日二位

中將參内基浦季信等在共能業信光前

馳被召御前云牛童遣車也

十四日己未天晴今日念佛五萬遍

十五日庚午天晴今日念佛三萬遍即結願也

申刻佛巖聖人來奉供養統哩字二躰

金色一躰共弘法大師御筆也

赤色一躰年七日念佛不可退轉之願也賜小布施

裝束一說法尤貴者也

十六日辛未天晴自今日三夕日奉幣春日御

社以陰陽師憲成修祓余著衣冠密  
堂上奉拜雖矣治相亂非參社頭強不可  
悼之故依有所願等也

十七日壬午雨下今日晴光奉仕祓

十八日癸酉天晴今日憲成勤仕祓此日興福

寺唐本一切經供養也為公卿御沙汰可

被准御齋會之由被宣下雅賴卿奉博陸

余作進次第件次第檀幣立紙上卿推

中納言實綱卿并右中弁經房等可下向

之由豫有其沙汰而昨日俄停止此等之

儀被付寺家畢之開白大被鬱申之然

而公卿勅使御神事之間被修大佛事猶

不可然之由有其沙汰之大略頭中将通親

朝臣之所為之禁中雖神事散所佛事先

例不悼之由開白再三被申然而猶被停

止之

十七日甲戌天晴参女院御方恒例御舍利誦

聽聞二位中将系房祇候及晚退出

十八日乙酉雨下法皇并上西八条西女院自

天王寺歸給云々

十九日丙戌天晴此日公卿勅使權大納言實

國卿進發云々

二十日丁亥天晴密々有和哥今日参女院御

廿一日戊子天晴定能卿未談公事等事

廿二日己丑天晴参女院御方兼房卿祇候

廿三日庚寅天晴入夜参女院御所御堂也宿仕

依方違也是冬節

廿四日辛卯天晴密々有和歌題九月尽翌日

為加判遣大貳入道之許

*[Faint bleed-through text from the reverse side of the page]*

治承三年冬

九條本無此一行接上文

十月十一月

己亥歲

十月大

一日乙酉天晴昨日歌合遣重家入道之許為

加判也此日平座上卿三条大納言實房

參議長方定能等參勤云々

二日丙戌天晴此日蓮花王院惣社祭試示恒

例事云々今日終日調置大同寺相并百廿

余度也又々可尋書之

或云廿日此可被行除目云云

三日丁亥天晴此日蓮花王院惣社祭也

四日戊子天晴此日惣社祭後宴云云已上三ヶ

日每年事云大夫可出仕之日次在憲朝臣

勤申云今月七日十日十三日廿五廿六日

云云

五日巳丑天晴陰申刻參院以親宗朝臣申入

歸未云仰云有咳病氣不見參云者即參内

頃之余退出

傳聞來九日可有秋除書云又今丙三日

之間可有官癸又來十日為御方違可

有行幸子法住寺殿自十三日法皇御參

籠八幡宮云云

六日庚寅天晴巳刻頭權大夫光能朝臣送書

於基輔許云來九日可被行除目為申其

事猶欲參入且所申也云云答有催者可參

之由云

七日卯<sup>辛</sup>天晴此日女院御懺法結願也午刻

事始予<sup>為</sup>帽三位中將<sup>布</sup>衣等候<sup>座</sup>小時<sup>前</sup>

納言邦綱參上見中將在座<sup>座</sup>退歸史居座

前板敷余雖示可着座之由敢不兼引中

將可居止之由頻以示之中將又辭之已

經數刻仍余可令起中將之由依示亞相

驚而着中將上事畢亞相中將共以起座

為取布施也中將取被物次亞相取之後

聞中將雖固辭邦綱強請先<sup>今</sup>取之<sup>之</sup>萬

人褒亞相<sup>之</sup>事了女院<sup>選</sup>御之所

此日邦綱語云雖被遣<sup>官</sup>宮兵堂喪寺無引

退之氣<sup>之</sup>

今日朝問<sup>問</sup>神事依奉幣春日也

八日辰<sup>壬</sup>天晴去夜官奏<sup>去年左大臣</sup>申刻史

成舉持來奏報并回宗寺<sup>最</sup>勝會日時僧

名等此日大外記頼業召具式部丞明且可

参之由仰遣之光經奉

今夜俄被行叙位從三位藤師家只一人也

上卿藤大納言云明日除書可補中納言云

生年八歲

九日癸巳天陰但不降雨此日京官除目也午

刻大外記頼業真人未使家司光經朝臣

賜公卿給加二合停任卷籠一紙結中并可賜式部二

合停任勘文一件二通卷籠一紙不結中等式部丞各稱

障不参由頼業令申之故也次賜硯筆墨

等累樣如年來此次余問云典藥寮醫師在被官

謂如醫傳士也下曰大間等每度如此無異途

而陰陽寮陰陽師或在被官謂如陰陽下傳士也

或在被官上屬下定非如何申云外記所

存陰陽師可在被官上也重仰云異典藥

寮之条有由緒哉如何申云不知由緒只



年來例也之所申不申刻六位外記時未

闕官帳留文返給管如常同刻光能朝臣

相觸云今日除事殊以可被忽行秉燭以

前可參內者戌刻著未帶參內開白只今被

退出了光能又參院了之上下一切未參

余參御所方謁女房之拾遺事被申院

了有沙汰之子刻開白參內同刻光能朝

臣歸參小時余著陣先奧令置軾先是實

房時忠實綱等在座右大弁長方參加

次光能朝臣仰召御余仰外記賴弁兼等

各仰之次藏人通業來召次召外記六位

柳管文可候由小時管文列立小庭外記

史一人次余已下列立弓場殿代如例外

記立納言後了余揖納言已下著殿上端

座豫用白次開白及余此間余改著御前

座次墳房時忠實綱等置管文著座先是

座前功燈臺燭當同座前立之無可置管  
丈之所仍余申闕白召男共五位藏人基  
親參上仰可直之由即基親直之猶雖不  
正強不仰之已管文公卿參進之故也  
次參議一人著座宗次依召闕白及余  
著圓座闕白傳召今光次依仰春範宮  
帳次參大同二尺三寸次任式兵次召院御申  
大右中將次任民部次闕白撰給袖書申  
文先是被給次注袖書々兩三通之間實  
宗新參院宮御申之文余取之傳闕白奏之

書袖書了召右大弁長方令下勅仰文闕

白返給院宮御申文一度引禮紙注丸任之如

常任人注文此中々宮御申文與折紙有

相違申闕白之處可因折紙者仍伴御申

丈八弟三管了又八条院三分代御申文

在此中同入弟三管了先且合注文依為

也三管又皇太后宮御經書樣雖有違例

依載注大任之御申文加威文了及三通

之時成束如常

但懷中紙繞忘却參內仍忽以所檢之紙繞用也

次任課試

問者生一人

欲任文章生之處不見

注文中閣白卷下各次可有沙汰者仍不

任之次任諸京官不論五位六位一列官

任之

此由先觸開白云云稱善是急事之時儀也先又如此

及終頭

召轉任勅文

先能朝臣奉之

所任只史一人也

外記式部雖有闕不被任之又民部丞二

人今夜可叙爵其替二人被任之余申開

白云不召轉任勅文任新任者恐及少丞

四款欲召勅文者叙位可在除目之後外

記不可知叙人於理有妨叙人為大丞者

暗可轉任欵此條已此先例此等之間持

疑難決決但猶可召勅文欵先規粗存

從年記不

寬悟堀川左府執筆年也隨又執筆有

如此事依彼例所召勅文也然而此子細

不申出為家闕白又有可相准事之故也

是亮闕所申諸也除日入眼同被行之任

宿官之時外記雖不知叙人依召進勅文

可准批也此由又不申出幸有憚之故也只  
由心所准批也

開白答之誠雖此事程又不召勤文者爭

可行轉任哉早可召者仍召先能朝臣仰

叙人名令進轉任勤文任之不時未被下

顯官申文仍余申驚開白被命云所在只

史申文一通也民部教員等雖有任人無

申文以何可撰上哉加之秋除目必顯官

奉者仍今日顯官奉余所思素職事不  
擢入顯官申文勿

論之猶此顯官  
奉違例也此間所下勤之申文等猶

未進仍相尋之此間相觸開白且任公卿

官等凡所載注文之者皆悉任了小時長

方持參下勤申文等余取之次第也合任此

中皇太后宮未給二分代內舍人在注文

而稱有誤外記留申文不上之仍余申開

白云今夜不被任之下名之次可有沙

汰欵時又以女臨時內給可任欵答云只

可任仍任畢九內給者云時凡各替國替等申申

大其數太多悉令任之間諸國今一度除

目殆欲及廿此入少々可被略次之申申

關白關白被諺諺仍所望國無濶之申申等不

任之其外一兩申丈略之皆悉任了取笏

伺天氣卷大間入成文笏關官二卷取笏

候依仰召男共藏人參上問五位藏人候

否申基親候之由仰可召之由即參上余

仰云統紙基親退下盛統紙二卷於柳笏持

參之余取統卷不取置前取笏候依仰見

合續紙取勝今一卷入向座下終置卷返

之即摩墨叙之叙人六向座下放紙殘叙位事

卷叙位入大間笏放殘紙入取出成文置第

三笏下方東西以右手取上大間笏左手

押硯插笏更押下硯已下取大間笏氣色

關白進簾下奏之小退拔笏候返給之狀

挿笏取筥後座拔笏置替筥取寄成大置  
硯上封之加入大間筥又置替筥挿笏取  
大間筥深揖起座於殿上御倚子前授清  
書上卿實細卿歸出上戸退出於弓場殿  
忽思出招兼光下知檢非違使宣旨此次  
兩息一度浴朝息畏申之旨可奏之由示  
付退出了須禱也然而事珍重之時可如此常途不可必然是近代例也  
清書參議定能卿之于時丑終宣始程欵

剛白息師家去夜叙從三位今夜任中納  
管當時執政之息雖此左右事年齡八歲  
古今無例經今一兩年雖被任有何怨哉  
但今年可勤春日使而為不勤其事又為  
勅明年上卿所被信任之氣房之基通  
隆忠之良通皆被超越了余更不可為愁  
橫錄之嫡子先代無相靜之人之故也就  
中於良通者今度被叙正三位面目可足

基通為樞門之親昵定有所懌欵抑今度  
良通加級兼不申入又不思寄時有此恩  
之奈若依超越之奈奈惜欵全不稔思之  
處遮以被<sup>塞</sup>懌之奈過分之朝恩也何況  
良經任侍從者今度除書超越惟非稔恩  
賞惟可悅者欵兼光叙四品少弁勞<sup>之</sup>又  
親經補五位藏人父俊經解大弁所申補  
也

今夜注袖書之間有勸盃先是居火櫃頭

中將通親朝臣瓶子基親

今夜除目以前被下邦綱卿解事<sup>之</sup>余著

陣之後光能招出實綱於陣掖下之<sup>云</sup>

今日於內裏人<sup>之</sup>諾<sup>之</sup>維摩講師成寶實<sup>東大</sup>寺惟

子興福寺衆徒可退出之由結構是稱<sup>卒</sup>

少之由<sup>之</sup>然而燧可令遂之由長者被命

又延曆寺堂衆等初搦進張本可從<sup>學</sup>

生之由進急狀云而猶官兵等向攻之間  
於今者稱不可惜身命之由欲相戰云

十日甲午天晴午刻外記持來大間成文硯筆

墨等仰懈怠之由申云卯刻清書了其後

踞次中間之間遲云依奇恠暫令召

催申刻給暇了此目仁和寺宮法皇子為御室才子

受戒被向南都殿上人女人僧三十人此中

坊官人出前駈僧綱五人公卿五人扈從車  
世者人

馬連踞見者如垣云今日開白被送慶賀

書狀余又申中納言中將之慶又宗家須

賢等之許示抗由今夜下谷云

今日余自作公卿給書除日記此夕中宮

退出八条亭

十一日乙未天晴未刻大外記師尚來依兩息

之慶欽余仰本朝世紀可進備之由申可

持參之昔件文信西法師作之寬平一代



國史<sup>之</sup>而給師元朝臣令書寫之傳在師  
尚之許他人一切不持<sup>之</sup>仍所尋召也  
見下名聞書朝方任中納言先能任參議  
經房補藏人頭朝方任納言愚心不耳心  
參議昇納言者古來賞任日不論位階而  
八座之中家通任日之一也實守兼數<sup>々</sup>  
之理數位之中兩二品並將世之所推尤  
當此仁<sup>々</sup>置此等之輩忽以拜除非道理

次文<sup>又</sup>賴實為一上之嫡子今度之頭尤可  
補次但經房又得其理次共賴實微運之  
令然次今夜為御方違幸法住寺殿明夕  
可還御<sup>之</sup>今日定能來談<sup>之</sup>  
十二日<sup>丙申</sup>天晴今日行幸還御<sup>之</sup>  
去夜行幸公卿只一人供奉<sup>之</sup>希代事次  
十三日<sup>丁酉</sup>天晴今曉法皇參籠八幡給十<sup>々</sup>  
日可御座<sup>之</sup>

十四日戊戌天晴大外訖師尚持參本朝世記

上帙十卷信西法師抄出也

十五日巳亥天晴大夫史隆職參上入夜季經

朝臣未語云光經所勞大事法大略中風

多

十六日庚子天晴長光入道來談光經所勞事

自去十日殊增此三四日一切不食但神

心無惱亂

十七日辛丑天晴今夕遣右哥等於重家入道

之許令撰之夜半撰了進之

十八日壬寅天晴此日密々歌合也左右分方

撰歌所合也今且俊慧已下左方人等參

會殿中也撰之及秉燭撰了清書之後合

之歌人七八人許參上題十首哥人廿

人左十人右十人各數日瀝思凡今度會以秀逸

出來為望心中祈願之今夜不付勝負明

日遣後成入道之許可令判也依為桑門  
不座列入依判者不接座座其儀密也余  
詠稱女房事訖傳聞今日申刻光經朝臣  
卒去之仍即以使者遣長光入道之許凡  
前後不覺之余聞此事悲歎無限不能左

十九日癸卯天晴亥刻權右中弁兼光轉任之  
後拜賀職奉國行申次之傳聞追討延曆

寺堂衆使便更被仰兩人知盛下經盛等卿

廿日甲辰天晴今日遣一昨日歌合於皇太后

宮大夫入道後成法名之許示可付勝負

之由以使者訪長光入道

廿一日乙巳天晴及晚參女院傳聞右大弁重

方補勸學院別當之權右中弁兼光為執

臣當其仁重方強壯可被饗應之人是前

相府被申請之故云資長大歎息云

廿二日丙午天晴陰職注送去夜臨時除日被

任修理官城使造東大寺使防鴨河使等

也此次中納言之中將被叙正三位余即

以消息申周白御許了

廿三日丁未雨下入夜兼光送書於基輔之許

云中納言中將拜賀女院并右大臣殿御

方申次可令勅仕也云黃門可被來余身

欣柳大臣家々司可申次欣而自本取被

然就基輔未得其意然而只可隨本所命欣

疑者兼光不尋知光規相觸欣仍私重可

尋遣一定由召仰了使者歸來云只所申

可被申沙汰之由也云之問以他筆令

申仍如此僻事出來了不可有披露云

廿四日戊申陰晴不定時々兩午刻法皇御入

洛日來所參籠八幡給也

自今日被始法勝寺大衆會之今日中  
御門大納言之許造車相具下簾鞞等彼  
人遣牛取之也

亦五日酉巳天晴此日中納言中將師為拜賀

可來臨之仍早且裝容亭其儀尋常上達

部座敷滿弘菴每差菴南西北三方立燈

四人屏風六帖北第一間敷高麗端疊一

枚為予座同第三間北柱下敷同疊一枚

其上加地鋪敷龍青端四座納言四為中納

言中將座件座茵四座之間座像地以持疑之處

右大將資資事理大臣之時可用茵納言已下尤可敷四

座之彼祭便出立所納言座用茵參議座用四座者

是高至者為侍臣尊者為卿相仍其禮過法納

言用茵不可以今日之儀又上表勅答使座座用茵是

又不可相比乃勅使之間不可以仁廉之儀之故也仍用

屏風立燈臺一本奉燈有成刻中納言

中將來立中門外家司左京權太夫元盛

相逢歸昇申事由

予豫坐寢殿西一間妻戶內件間不出几帳間東六之間皆

出几 即余俾立梅樹下南面

義作守基備朝臣殿上四位持耒耜

隨身尋取

次中納言中將入中門對余而立

一揖次相共再拜次余目之納言答揖一

兩度之後余還昇着座次納言昇自南端

着座次自東方引出馬一疋

左馬權介源國行藏人五位左

兵衛尉藤原重清等引之隨身番長忠武取

一匹

之後於中門下臺岐守盛業受取之此間

於中門方賜隨身腰指

府生二疋藩長以下五人一疋諸司官人不是之

門衣冠下家司

次中納言起座經本路退出

被參女院御方了了余裝束如例

蔣繪鈕緝緒

被參所々内東宮内院内此第

皇嘉門院中宮前相國等

共人前駟等可尋記之

子刻中御門大納言宗家為拜賀耒職事

國行出逢稱出行之由是先例也寬治六年後曾祖宗後御任大納言為拜賀被向內大臣二條殿第稱出行之由自他吉例也仍遂逐彼跡也次被參女院御方余於被彼御所對面了車叙平緒吻等余所与借用也牛關白給云後聞於關白第無答拜儀只給馬是保安宗忠公任大納言之時被參故殿之儀如

此云

古六日庚戌天晴早且以書狀申納言來信之

一畏於關白宰相中將定能來談

古七日辛亥天晴右少史倫職持來大衆會立

紙

古九日癸丑陰晴不定自今日有犬死穢

古日甲寅天晴法皇自来月二日可籠給賀茂

而延引云仍侍從來五日可遂拜賀

十一月小

一日乙卯天晴今日中納言中将直元着置衣被參

所之入夜被參女院之

今夕權大納言資賢卿拜賀之今日四不

出日也然而依先例人々不悼歎

二日丙辰天晴申刻參女院入夜史持來觀觀音

灌頂立紙此日所々申次事各可相觸之

由仰光盛

三日丁巳天晴光盛進所々申次人請文等其内

親宗朝臣院御返事云法皇御參籠蓮花

王院仍不被渡殿上於事無便宜隨重仰

可申沙汰之重仰云此三位中将元服之

時法皇及建春門院御參籠寂勝光院雖

然參其御所遂拜賀參御前但依不被渡

殿上雖無昇殿之儀藏人於本殿上竊書

入簡了且是依先例也今度不可相違彼



例之由可仰遣親宗朝臣之許之旨仰光  
盛早即親宗返事別未存此旨可申沙汰  
又頭弁經房之許光盛以御教書雖仰  
遣重以使若信光注子細於折紙条々示  
遣歸未云皆存此旨可申沙汰昇殿之  
門事即貫首當日早且以六位藏人可被  
對座事  
下御裝束事是內事也兼日申置女房事雖然  
為申驚所仰遣也  
申次之人無領狀之人者自本所可相詰

事又今度逐仁平元年例故攝政殿元服夜不  
被逐彼例之由等也  
被出仕後日并賀

入今夜有燒七別當時忠卿家近邊云云  
人傳云山大衆猶以鬪諱官兵等雖向坂  
下不能攻山上徒柳留坂東運上之人物  
子等之外無他事云又堂衆如燒拵學生等  
城了云云

治承三年十一月五日己未天晴午上小雨未

刻以後曰止此日侍從良經拜賀也

去八月廿五日被許

樂色九月依有悼未違初參問去月九日任侍從仍今日拜賀初參所相兼

未刻自院賜御牛黃牛左近將曹秦賴文

為御使於南庭見之賴文牽之即於中門

下侍受取之更召返賴文賜衣一領女房衣也薄萌

黃美作守基輔朝臣布給之賴文取之退

出牛童飼口等給祿童布五段飼口二段

申刻源中納言雅賴束帶須着直衣新宰

相中將定能為供奉行房味帶等卿來各

為訪侍從拜賀也余出客亭謁之即欲出

立之間依內裏御裝束遲々懈怠酉刻藏

人左近將監源信政持來御裝束羊袴

民部權少輔宗雅殿上受取之傳女房依

為密々事不賜祿先例也仁平元年四月故撰政殿初出仕之日

自內裏被賜御裝束即當日早且六位藏人

度彼下濃色御衣依如主款依寸法相違願

縫縮之即刻出立着裝束

位袍 下製黑半臂紅打 柏蒔黃袍二領紅平單

腦

衣縮線綾表袴 重裏紅大口唐草蒔綉釵紫淡平緒馬 殿帶笏瓦繪扇壞紙等也幼稚之者須着濃色也然而 依申請內御裝束所着紅色也釵平緒笏等先慶賀 之時所用之物等也帶惜用定能卿

定成信光等奉仕之此間定能卿來着裝

束之取

戌刻着裝束了先參院

御參籠蓮花玉院 然而人之取參拜賀也

須先拜余及女房也而依遲急恐先取令

參也入自南門於御所遣付別當右中弁

親宗朝臣奏事由

一度仰 早殿

拜舞之後依召

參御前定能卿豫參候親宗相共扶持頃

之退出之間親宗朝臣來仰云着裝束

又可參云依不被渡殿上無昇殿之儀戲

人直書入簡了云次欲參中宮之處已行

啓今夜云仍先參博陸弟於中門親光 觸

權弁兼光而依障物之所方催 申事由再 依人之親光衣冠云

拜依召參簾中即退下之間賜凰坐 兼定 傳宗

雅次參內於殿上口付右少將基範奏事  
由拜舞依召參朝餉方頃之退出於殿上  
口撤劔笏著殿上先日被仰昇殿藏人通  
業付筒頭左中弁經房朝臣對座湯漬之  
後退下更帶劔把笏經堂上參東宮御方  
付權大進經仲啓事由再拜昇殿事豫觸  
而不被仰亮宣衡朝臣  
全不為苦次於中宮御方付大進右少  
弁基親啓事由再拜次參皇嘉門院付別

當基輔朝臣申事由舞蹈之後雖可有昇  
殿之儀依及深更略之旦又依召直以參  
御前次來余第付基輔朝臣申而方拜余  
及女房共二拜先余次女房招入簾中著食即  
歸南宅  
出仕雜事  
車巖千鳥  
牛院御牛  
安女牛

牛童給當色

萌木上下款冬衣 依制不  
着草衣童惟又用有下袴

雜色十人

童一人

前內舍人及童子給當色羊蕪芳上  
下給唐黃衣青草衣依制不着打衣

衛府沓長忠武

縹上下  
款冬衣

共殿上人

右馬權頭基輔朝臣  
民部少輔宗雅

同諸大夫

上野守賴高  
左馬權介國行

踏頭雜色二人秉燭前行

家例也

今日并賀以前奉幣春日如例

陪膳

行賴朝臣

奉行信光

陰陽師晴光依

無幣凡職事取之立

今日神齋如常

六日

庚申

陰晴不定戌刻許人告云女院御方

寢殿內煙滿然而未見其焰即馳參天

井上板敷下等雖令見迴敢無事疑風爐

薪煙吹遂無奇事仍退出依此騷迫邊人

多參入

七日辛酉天晴此日臨時七社奉幣之殿上人

為使

依梅宮祭奉幣如例陪膳行賴奉行定成

陰陽師有親亥刻大地震無比類

八日壬戌天晴此日三位中将并賀也早且修

諷誦於三个寺吉田崇神院法成寺

為光盛奉行昨日觸遣了兼燭着束帶目色

如恒蔣繪螺鈿劔紫淡平緒有文帶大殿御易也  
平緒先日侍從所用之同物色先々慶賀之時每

莫所用也不着打衣先申女院申次經家朝臣次

參院申次親宗朝臣有御前子猶御

次參内之花王院定能卿參會云云次中宮御方

申次大進右之有御前召朝餉次藏人中之亮亮并兩大進等

少并基親次參關白家司中宮才

參付藏人申入之被招人出居次參八条院申

不出各亭之由先以被謝次參大進光綱申

朝臣依召參御前外次未余第共殿

申上人之申兩方次歸參女院

共人

中務推大輔經家朝臣  
治部大輔季信

前駈六人

前皇后宮大進長經 上野守賴高

前豐前守能業 左馬權介國行

前筑前權守良盛 但馬權守長俊

隨身三人 今一人不參仍 谷白垂袴壺胡

錄無一負是天永 改各白垂袴壺胡錄 保元 當時 等吉例

也 毛車 牛 牛童 犬 小院 丸

雜色十人許

西人拜賀院御物籠等指合又依無日次

所遲引也

九日 癸亥 天晴入夜中御門大納言來問內弁

事等 秘 非狂事之等報答了其奈之甚巨細亥

刻參女院御所宿候依方違也

十日 甲子 天晴午刻歸宅申刻定能卿來問節

會之間不重 蕃 谷之所存報答了多是參議

作法也仍雖有不知案內事等且加今案

十日依旧規取耳

十一日乙丑天晴此日五節參入之也公卿推中納言

朝方參議實守受領遠江甲斐入夜甚雨即晴

今夜不出仕密々有和歌柳五節參入

中丑也而有丑二之時或用上丑或用下

丑是用新嘗會用中卯前丑之故也有帳臺

御出云々

十二日丙寅天晴五節殿上洲醉御前試等如

例云々

十三日丁卯天晴此日童女御覽也申刻着直

衣出表香裏青厚衣其表唐物也薄色堅

糸內織物指貫半藪車隨身上藹冠如恒

子許主上御覽白相具中納言中將被

候余同依召參候女房一兩候顯中將通

親朝臣已下殿上人十人許在座顯弁輕



房未参礼舞了主上入御閣白余中纳言

中将等候御共於對東面御覽殿上人廻

五節所如例女房等后出又如例殿上人

廻了

此中侍從時宗時忠通宗親朝臣子等著

次余着殿上

如常先是實国裏頤紅梅厚衣薄色綾

奴時忠

淺黃奴袴等在座次中纳言中将

經右青瑯門小板敷等

南白主右青瑯門下被相具少將頭家朝臣

同相副類以杖持之但

不出青瑯門被着端座此間頭并

經房朝臣参上須之頭中将入自上户束

召

余已下参著御前座

今日厚回座敷二枚仍余着第二回座

小時童女等参上經西長押后廣西第二

間東邊以西

冬殿上人等付之新中纳言朝方童子侍從實保少將實

明付之實守卿童少將公卿侍從雅行等付之遠江童侍從兼忠一人任之

下仕同参候庭中

先一所童下任参上之後次々如此令参也

皆悉参上了

甲裝参入御覽置扇或直置

上人取之令

小時冬取扇自廣庇東廻更

左廸退下遠江童一人早速退下  
仍兼忠呼還之一度令退下  
**次下**

**仕**皆退下次公卿自下聽退下余直御所

方此間通親朝臣問明日參  
否答可參之由了開白同被各賜櫛兩三

累次余退出今日開白淺黃綾指貫不被

出衣自余皆出之他殿上人皆不出之

但時宗獨出之

十四日戊辰晝間天陰時々小雨晚頭以後天

晴此日豐明節會也戌刻着束帶飾劍魚袋有文

帶寺如常參內先參御所方開白被候即余

就陣奧座相次定房賣房已上寺參着次大納言

參議三人賴定賣宗  
光能寺也同着座次頭中将通

親朝臣仰內弁次余移外座座令官人置執

直香以同外記召大外記則賴業真人就

執仍同去諸司候哉因栖酒正候哉小忌

候哉外記申之參議候上卿遲參云次仰

之外任奏候哉申候由每度申外記申候

之由仰云持參候次賴業持參之余置為

引寄管同札紙於管中

二倍九二

見了

此間

退指頭中將付之

乍持易於右

此次奏云小

忌上鄉遲參

參候

且可被行款者頃之頭

中將歸來返給外任奏余結申如恒通親

仰可令候之由并小忌上鄉維不參且可

被始行之狀以余召賴業下任奏

乍持易

仰可令候列之由

不仰小

次示可被就外

弁之由於諸卿以定房已下就外弁次余

起座於陣下屏外着靴令押易

紙易上置

分許是故實也如例令

隨身番長忠武押之也

庭進中門過此門以隨身令見引陣哉否

未引陣仍頻加催未御南殿仍不引陣

此及一時仍余於陣邊休息數刻之後

子刻

主上渡南殿近將引陣即出御后

仍余入自中門着宜陽殿代兀子如例次

內持<sup>侍</sup>出次謝座參上之議如例今夜向西

拜揖又先跪次同門領座上次圍司分居后同

左膝座上先催之次召舍人二音次少納言小

次問着否之次仰云刀稱召也少納言唯

着版位之領知之出次外并參列小忌參儀定能為貫首

次仰敷尹次外并謝座酒着座為先次人

人訪止節小忌任座右兵衛督光能一

人留座此間采女撤御膳祀即供晴御膳

余及光能立供了居次供腋御膳次仰光

能令居粉熟此事有兩說或待諸卿歸着令

此仍不光能下殿催之即居之先居

被居之居之然而小忌座必居之也光能申上

余乍居候天氣御着時次臣下候着如

恒次供御飲次令居臣下飯汁光能欲下

殿余命之不令下殿仍以內監催之此間

諸卿歸着座居飲汁等了申上着如常次

供白酒給臣下待居訖食之余定房等此  
他人不食之光能申上之不知案內欵次  
供黑酒次給臣下次供一獻次臣下一獻  
兩行唱次仰光能催国栖光能下殿催  
平如恒之一節了後座座次供二獻此間主上入  
御諸卿起内侍取劔了歸入之後居寶宗  
警次勸臣下二獻次召賴定其詞故大夫  
議於定房仰御酒勅使次三獻大歌別當  
卿

定房卿下殿此後良久不發哥笛暫而發  
之次余召實宗卿其詞右了近護了推了  
召大歌別當其詞大物申定房後座次仰  
光能令下小忌大盤又同大歌參哉否於  
定房此間舞姬參進大歌發笛舞姬舞了  
退下次舞姬拜小忌余讓定房卿着陣見  
宣命見參哥之候作法如例於軾令外記挿  
宣命見參於一枚共緹進弓場殿付基親

奏之返給至軒廊取宣命見參副笏參上  
著座下賴定賜宣命召光能賜見參小忌  
已下下殿余不立拜逐電密參御所即  
退出畢

柳見參參議四人

家通賴定實宗光能等也

而本所思

定宣命使家通御酒勅使賴定召大歌實  
宗祿所先<sup>光</sup>能也而家早出了依人著端座  
之間不知之仍召大歌之收須用光能也

而召實宗之間宣命使祿所依誰相兼上  
薦勤也侯尤無心也實宗賴定共光能之  
上薦也兩人<sup>之</sup>中誰人可勤宣命使哉廻  
思慮之處宣命使上薦所勤也仍默賴定  
又依人先<sup>件</sup>對押如此之役頗奇在仍所  
默兩侯也召大歌之時不問傍人召之愚  
昧之所致也仍始終違亂然而又非無如  
此之例

今日座後無所仍經南庇入自座當間着  
尤子是又例也

今日入道相國入洛宗盛卿去十一日首  
途令參嚴島而自路呼還相共上洛武士  
數千騎人不知何事凡京中騷動無雙今  
夜出任雖非無所恐為勸公事出仕不可  
有橫災之由深存忠仍令企參仕之處果  
以無為凡洛中人家運資賤於東西誠以

物念亂世之至也

十五日己天晴凡世間物念無極言每聞實

說子刻人傳云天下大事出來言不聞委

事間寅刻大夫史陸職注送云

關白藤基通

內大臣同

氏長者同

止關白

五藤基房

止權中納言中將等

今同師家

隨上卿權中納言雅賴職事中宮權亮通

親詔書入宣命等權弁兼光作之

余披見此狀之處仰天伏地猶以不信受

夢歎非夢歎無所存此事由來者法皇

收公越前國

改入道内大臣知行國維盛朝臣傳之

并被補

白川殿倉預

前大舍人頭兼盛

已上兩事法皇

過急之三位中將師家越二位中將基通

任中納言師家年僅八歲古今無例是傳

陸之罪科也凡此外法皇与博陸同意被

亂國政之由入道相國舉緣之然之間昨

日夕禪門率數千騎隨兵入洛之後天下

鼓騷浴中遽動故不可去今日及昏黑中

宮東宮兩宮忽欲幸八條亭自被奉相具



可赴鎮西方之由風聞已兩宮行啓供奉  
諸司出車已下參集禁中騷動之爰禪門  
使重衡朝臣奏內裏云近日愚僧編以奇  
置見朝政之躰不可安堵世間蒙罪科之  
後悔而可無益不如賜身暇穩居邊地仍  
為奉具兩宮取催儲行啓也者忽遣勅使  
被仰此儀可被行之狀即以召上卿已下  
有詔書宣命等之沙汰之其實自今且右  
將軍及若州等數

徧往還内々議定之  
後被進使云々

國家之敗由官部誠哉

此言

天皇我詔旨良方勅御使并親王諸王諸

臣百官人等天下公民衆聞食度宣從二

藤原朝臣者功臣乃子孫度志朝恩并可

蒙夫人奈留依于內大臣乃官義尔任賜

布勅并衆聞食度宣

治承三年十一月十五日

上卿源中納言雅賴作者權右中弁兼光

詔書

詔朕以眇身之冲昧謬受聖人之大寶臨  
衆海而淫涓難并只任利涉於元凱之舟  
理政道而安危易送里憑扶持於聖賢之  
救内大臣藤原朝臣苗緒干功臣藻鑒干  
衆庶姬且曲阜之風遺韵傳家漢霍博陸  
之月餘輝照性熙帝之載非公存誰夫萬

機巨細百官總已皆先用白於内大臣然  
後奏下一如旧典庶叩元二之聖永施含  
一之德布告遐邇俾如朕意生主者施行

治承三年十一月十日

上卿同作者同

十六日庚午天晴印刻隆職宿稱來余密召藤

前問世上事申旨如風聞依件男殊有其志  
仍兩對面也於外人者不可然凡召仰家

中男女令禁高邑雜言等今且奉書於前  
博陸報狀云年來每更改申兼本意候尚  
此仰銘心肝先世之痛報不能左右今一  
度不見參候云口惜候云披此狀之處神  
心如屠此人年來之間無會親事甚多雖  
然執筆已下事多奉彼辱吻臨此時今一  
度面稱中心取庶也而下官依此事自會  
怨心歎之由有所推察歎忽行向彼弟者

疑似有謀議為自他無用之上踞頭武士  
遍滿上下容易不能往還就中彼殿邊武  
士守護云仍旁有恐之故乍思不參謁猶  
如禽獸悲哉云  
申刻定能卿來院邊事如只今者無聞事  
於世間沙汰被停止了昨日以法印靜賢  
為御使兩度被陳子細云其後頗事似和  
氣然而猶又有可被搦石院近臣等之由

謳歌之凡近日之巷說縱橫無極雖存一  
定欬抑此開白之時家貽瑕瑾職付大疵  
於亂代者天子之位橫錄臣太以無益之  
新博陸許送使季長朝臣為道不說之恐  
也是諂諛之甚也今夜明雲還任僧正并  
天台座主等之

前僧正明雲

還任

上卿權中納言

左少弁光雅等奉行也

還補座主

大内記業賣草進  
勅使少納言惟基

宣命

覺快親王

氣辭退座主

口宣也

治承三年十一月十六日

天皇

我

詔旨

山中

乃

法師

尔

白

佐倍

勅命

辛

白

僧正法師大和尚位明雲

波

年藤高

悉仁

覺快法親王乃氣辭退代尔重于慈覺大師  
乃門徒仁之真言止觀乃業于兼習利故  
是以座主仁重任賜布奉于白佐倍宣  
勅命于白

治承三年十一月十六日

十七日辛未天晴人傳云前博陸逐電人不知  
其行方之但謬說歎

一昨日任大臣之儀無宣制只昨日朝外

記持宣命及詔書參新博陸等闕白自出  
逢之受取之云

今日有解官除目等載左

治承三年十一月十七日解官

太政大臣藤原朝臣 權大納言按察使  
源資賢 春宮大夫藤兼雅 右衛門督  
平賴盛 權中納言藤資綱 右近衛權  
中將藤隆忠 左近權中將藤定能

參議右兵衛督皇太后宮大夫藤光能大宰大貳藤親信

越前守藤季能 右近衛權中將源雅賢大藏卿

右京大夫伊与守高階泰經 右中弁平親宗右近

權少將伯耆守平時家 右近權少將源資時陸

奧守式部權少輔藤泥季 大膳大夫平信業

藏人右少弁中宮大進平基親 左衛門佐相摸守平

業房美濃守藤定經 右馬頭藤原定輔加賀

守平親國 出羽守藤頭經

左馬權頭平業忠 阿波守藤孝貞

河内守源光遠 淡路守藤知光

周防守藤能盛 但馬守源信賢

甲斐守藤為明 大藏大輔中原宗家

佐渡守中原尚家 檢非違使佐大江遠業

平扶行 藤信盛

上總守藤為保

右少將源雅賢 左衛門佐常陸守高階經仲

除目

右中弁藤兼光

權右中弁藤光雅

左少弁藤行隆

大藏卿藤雅隆兼

修理大夫平經盛

兼東宮大夫藤忠親

大膳大夫藤濟綱

右近權中將藤隆房

右衛門督藤實家

右兵衛督藤家通

加賀守藤保家

治承三年十一月十七日

正二位藤基通

從二位藤良通

從三位藤賴實

中將女

徒四位下藤光雅

穀倉院別當清原賴業

殿下

兵仗事杖

正二位事

已上業實奉之

勅授帶劔事

輦車事

一座事

已上賴業奉之

上卿藤大納言

治承三年十一月十一日

十八日申壬天晴寅刻隆職注送聞書解官輩

世九人除目又被行此中将被叙從二位

凡不得其意中將賴實被叙三品凡解官

除目叙位等在右今夜又聞白被配流其

間無指沙汰而官申警之仍被任大宰權

帥有宣命云又太政大臣師長解官被追

却聞外了云檢非違使云夜中責出了

云此日吉田祭也折節無骨仍自河原立

幣行事因行資實卿并子息被追出城

外畢云

今日又有除目

云

天皇秋詔旨云勅大命云親王諸臣百官

人等天下公民衆聞食云宣

從一位藤原朝臣基房坐事云大宰權帥



尔退給不天下之人此旨并聞并見德志倍

下勅不大命并衆聞食并宣

治承三年十一月十八日

右少弁源兼忠春宮權大進藤時光

尾張守平時宗兼參河守平知度

相模守藤能兼兼上総介藤忠清

常陸介平宗實美濃守源則清

越前守平通盛伯耆守平忠度

周防守平範經土左守藤成定兼

淡路守平清房讃岐守平惟時

伊予守藤隆成左衛門尉藤景高

同忠綱

治承三年十一月十八日

從五位下藤忠清源則清

檢非違使宣旨

藤景尚

同忠綱

藏人行隆

氣退許權中仍言雅賴

流人太宰權帥藤原基房

有宣命  
配流本國

平業房

伊豆

被追却開外人之

資賢 雅賢 資時 信賢

<sup>已上</sup>上卿三条大納言十八日頭弁奉

款風雲合契則一天平以有道魚水底切

亦四海靜以無波誠憶哲后之化皆依良

佐之力內大臣藤原朝臣智翰淵謀神叶

岳峰已稟累葉博陸之長嫡忽居百官摠

已之重任柱石協用家門之風傳志珪壁

檀譽邦國之先光添映仍賜左右近衛府由谷

一人近衛各四人以為隨身兵仗庶幾分

衛卒於霜伏之門增榮輝於星階之下普

吉<sup>告</sup>遜通得知朕意<sup>主</sup>重者施行

治承三年十一月十八日

作者大内記藤原業實

十九日

<sup>百</sup>癸酉

雨下卯刻隆職又注送聞書依<sup>件</sup>事

等續加昨日記前周白被<sup>逼</sup>留烏羽南边<sup>云</sup>

仍自被<sup>祈</sup>御<sup>事</sup>書<sup>注</sup>自松殿被出之間子細

粗以傳聞悲淚數行非言措之所及自今

日百<sup>夕</sup>日奉幣於春日社是日來之願也

而如此事出來仍彌取忌進也今日神事

修<sup>被</sup>後<sup>云</sup>不可神事數日之事先例如此

又於南圓堂每日奉<sup>摺</sup>供養不空<sup>藉</sup>索經

一卷同百<sup>夕</sup>日也仰付覺<sup>乘</sup>得業了

自今夜使智詮阿闍梨修不動供又令

供養心經十卷依<sup>祈</sup>等自去十月之比所

思之也自然懈怠

今夜又有除目<sup>云</sup>

令權中納言藤良<sup>兼</sup>了 右近大将藤良<sup>通</sup>了

大宰帥藤隆季 右京大夫藤基家

主殿頭高階為清 但馬守平經止<sup>兼</sup>

備中守平師盛 若狹守平經俊

伊勢守藤清綱 能登守平放經

阿波守平宗親

治承三年十一月十九日

右兵衛尉藤基能 今日止位記

止使<sup>兼</sup>宣旨

左衛門少志中原清重右衛門志同重成

右衛門府生安倍久忠

舞退<sup>兼</sup>

主殿頭藤家綱

停任

伊勢守大中臣忠清

使<sup>兼</sup>宣旨

源光長

藤友實

廿日戊甲天晴卯刻入道相國送書於賴補入

道之許處而見之其狀云

二位中将殿令任權中納言并右大将給

候之由所兼候<sup>及</sup>也而聞事<sup>書</sup>令書落候了

以此旨可令申給<sup>恐元</sup>謹言

十一月廿日

静海

<sup>謹上</sup>修理權大夫殿入道殿

余披見此狀之處先仰天之外無他事生

涯之耻辱於諸身極了萬事不及沙汰之

間此事出来為被塞余之鬱<sup>歎</sup>次復固解<sup>辭</sup>也

而君邂逅之者忽可當絞斬之眾加之斬

中心有所存仍只悅思之由自書返報遣

了不知子細之人不知身之耻存致望之

肯欲何為<sup>之</sup>惣言之不堅解<sup>辭</sup>之余論諛之

甚也只可失生涯之期也先是隆職注

送聞書被行除日子細在右

午刻許人傳云法皇御幸鳥羽是為伐賴

盛卿在六波羅云御所近故所渡御也

未刻人來云已寄六波羅合戰云凡夢

非夢歎未覺悟又云伐賴盛事諸無實也

今日午刻禪門被向福原云

申刻大外記賴業來申云今日午刻願中

將朝臣奉行二位中將殿令任權中納言

右大將等給了可奉書入去夜除目之由

取被仰下也仍取參入也

同刻大夫史隆職來賀大將慶事入夜以

以政朝臣新博陸被賀大將慶事光盛明

日可參之由仰遣了信助胤梨來委仰折

事了

廿一日 乙亥 天晴未刻先盛參上仰并賀已下

雜事等注大概可經御覽之由仰之仍注  
折紙色<sup>進</sup>之直付返給了

酉刻陰陽頭在憲朝臣參上問次才日次  
等故<sup>政</sup>取始侍始等來月七日庚寅兵部省  
持參移文及拜賀隨身取始等來月十四  
日丁酉此定仰下了拜賀儲日十五日戊  
戌之由取申也着直衣出任及着陣等日  
次大略勅申然而仰進<sup>進</sup>可定仰之由了

前博陸今日出家云

左大將以使者被賀右大將慶事覺智僧

正來

今夜檢非違使遠成自致<sup>殺</sup>又其家自放火

了云

廿二日<sup>子</sup>丙天晴此日大原野祭也自河原立

之如吉田祭行事良盛陰陽師晴光余着  
衣冠出家中拜之依境節無便宜自河原

所立也

前開白昨日出家入道大原聖人世謂本覺房

奉授戒今且被下向共人上下男

女七八人許其室同心出家以髮切被

獻之為令知出家之一定也聞此等事

悲淚難抑者也

傳聞賴盛卿所領等併以沒官又紫房

配伊豆國之間於路頭逐電僅本府

者一兩相具下向之間此事出來久頭

中將通親朝臣已欲懸其殃而希有維免

猶懷怖畏又聞太政大臣去十九日出

家又資賢一旗初越會坂開赴東國之

方而忽遣山崎之方可赴西海後聞相

國不出家之

柳一昨日除同隆季卿任帥大宰帥者

親王所任之官也仍他人無帥補之納言已上



知行宰府之時被任權帥參議已下所被  
任大貳也而前開白任權帥赴配所隆季  
令任正帥希代之例也隆季已蒙親王之  
宣旨欲是職事等有落亡之所致也外記  
又不驚申狀但如此之乱世不可及是非  
左右事狀

古三日丁天晴早且基輔朝臣依被召參新  
博陸亭了午刻歸來云故殿令隱給之後

一向相憑御邊取罷過也然間不慮事出  
來年未一切毫居萬事不重審於今者彌取  
仰御恩言也就中此間有思煩事等先如  
先例者拜賀之日令覽吉書仍來廿六日  
拜賀吉書可遂之由致沙汰之間聊有可  
延引事禪門申可延引之由云云是  
非彼被示世之所云也仍可  
及來月上旬之比久書奏下之間蒙開白  
詔之後數日不內覽事非先規之旨職事

等鬱念之由所傳承也理可然仍先以吉  
日可見吉書欲將可待拜賀欲一是次當時  
居所無寢殿於事失便宜仍可罷渡六条  
堀川邊也而拜賀以前出行如何二是余報  
云吉書拜賀等事雖何更不可有甚難凡  
家蒙開白詔之日即逐拜賀見吉書定例也  
而今般彼日無其沙汰已經數日於今者  
被待拜賀何事之有哉又吉書不可必限

拜賀之日也以前有吉日者先被覽吉書  
更不可及雖兩夕之間尚被尋問人可  
被決沃欲至干拜賀以前御行者更不可有  
其憚但當日早且且欲先之於他所有慶  
買之時為拜賀當日平旦被渡東三条定  
例也蓋被准據哉者以此等之趣答了入  
夜基輔歸來云畏承了委細之仰為本懷  
去 抑余案之已被用新聞白之扶者欲

世間之人口皆所察思也然而依思故殿  
深息維自今以後如此之事不可存隔心  
於身之遺恨者全非彼人之過失只可願  
宿運秋  
今日已刻參女院御所即還來  
自今夜始愛染王念誦七日可又云信  
介阿闍梨始同供  
亦四日戊寅天晴前博陸昨日自河鹿被向福

原了云武士等相具與參迎所相伴之人  
人少云參了少云留了云誠不能左右事  
秋今日終日念誦入夜全去法印來隔簾  
謁之粗談世間事等前大舍人頭兼盛院自  
被付白川殿被切手了又為行為保被殺  
倉介之者也  
了云突入道又去為天下安穩被始世壇  
護摩云

今夜為方違參宿女院御所

廿五日卯巳天晴早且歸家基輔依召參閣白

殿之許了歸來云系保二年九月廿六日

京極殿被公家内覽宣旨十月二日吉書同

十五日有閣白詔即日并頒者今度可遂至

此例次明日廿六日渡六条廿八日覽吉

書来月可遂并賀如何猶可被許仰云余

答云先被授見吉書事先度申不可有難之

由之况於有例哉全不可有苦歎柳并賀

以前被渡六条之間儀如何初度御行被

用綱代頗可有悼且天仁三年法性寺殿

叙三位并賀以前被渡東三条當之時頗

有議次見宗忠記即注色進之為有封所

申也者入夜基輔朝臣歸來云保安被用

綱代車御前之由信記注申仍存其旨云

勿論事也晚頭中御門大納言被来依候

病隔簾榻之入夜邦綱卿来榻之如初談

世問事等

今日佛嚴至人來數刻謁之

廿六日庚辰晴傳聞前博陸自福原被向淡路

國了共人只一人殘輩皆追上了武士等

相具將去了主申刻光盛參上申大將并

賀并侍始已下事侍政取等臺盤細工所

作之

侍始事為女院御沙汰仍主典代重永只沙汰

隨身取臺盤康

平仔与守邦恒朝臣元永左中弁為隆朝

臣候進之由見下家司宗重注文之仍昨

日光盛可造進之由仰之處今日尋出為

隆記引檢之處全不記造進之由爰宗重

注文頗成疑始始仍只同可為細工取沙汰

之由下知了今夜率尔之間忽難叶仍隨

身所大盤可造始日次重可問之由仰畢

侍政所今日始之也

或云太相國未出家又禪門卷百之

十七日已亭天晴午刻宮內少輔棟範為新開

白使來彼基輔逢之被示云法成寺豎義

法相宗分前長者非成業之者賜請云而

先例不詳之由別當僧正玄緣令申仍問

例於寺家之知注申旨如此被副折何樣

可成敗哉者紙也

一前長者放請之人新長者之時令遂逐例

兼保二年

法相永緣 天台兼禪 前長者被請云々

一長者始不被遂逐一方豎義例

治曆二年 大二余殿 法相宗不遂逐之

保安二年 法性寺殿 天台宗不遂逐之

一不被行法相豎義例

治曆二年 寬治七年 依金峯山關

天治五年 依探題 長寬元年 依別當騷

一不被行天台豎義例

保安二年

一兩豎義共不被行例

保安元年

依知足院殿  
勅勅事也

保延二年

依東大寺一間勝真訶不被行法相  
豎義隨又彼止天台豎義

久壽二年

天台立者可立因明之由被仰下而三井寺  
關者訶申不參然之間兩豎義共以上了

一非成業奉仕事

東大寺人多以不雅<sup>經維</sup>摩豎義勤御堂豎義  
之由粗以乘之然而非本宗事不能子細

猶可放本宗之人也但御堂<sup>豎義</sup>立義注記者

以成業者所令撰請也而二論法相之學

者亦遂維摩大會業之輩類以恭勤御堂

注記傳頗可謂准據之例歟

到可已上折紙注載大略也

余答云非成業無例之由玄緣令申<sup>又</sup>不被

逐一方豎義之例多以令勅申然者今年不

被行法相豎義何難之有哉但猶法相宗非

成業之者勤否可被尋問欵者用白去夜始  
被見吉書云云

大將隨身所望之者出來故奏兼清子前傳

陸下臈云云

開白去夜被渡六条堀川邊家云云傳聞今日

被仰執事

權右中弁  
光雅

年預

春宮亮  
重衡

既別當

上  
泰

川守知度下右  
衛門權佐親雅

氏院別當

右中弁  
兼光

等云云

廿八日

壬午

天暗傳聞一昨夕開白被渡六条

之儀綢代車前駈衣冠六人室家同車出

車三丙

云云

其間次第違乱多端

云云

於依高件亭

被披見吉書官方

右中弁兼  
光朝臣

藏人方

頭中將  
通親朝臣

家政所

權右中弁元  
雅朝臣其座定房卿一人祗候

云云凡公卿可候座之由兼以無沙汰俄被

催之間及曉天云云

今日造始隨身取大盤云云依吉日也細工

所作之也



亦九日癸未天晴傳聞前關白自福原送淡路

國之又人云奈良大衆蜂起熾盛之成衛

寺可放火之支度之

南北二京天魔充滿之比歎

*[Faint bleed-through text from the reverse side of the page]*

治養三年冬下九條本無此行接上文歲次己亥

十二月大

一日甲申天晴基輔語云去夜依催參法成寺

御八講成刻事始公卿源大納言定房中

御門大納言宗家之奉行家司權右中守

光雅朝臣殿上人七八人許之傳聞南京

大衆殊以蜂起之

念誦等今日終之七夕日之間取作愛染王一字心三十方及不宣霜索十

百反不動十方反又自去十九日  
至廿八日每日心經百卷法樂 春日大明神

二日 乙酉天晴申刻參女院御方今夜參宿街

堂御取依女院御方侍犯土事也今夜新

博陸以基輔被問条々等明且可申御

報入前九信事出二所新大勝言又氣中

去夜有最吉夢女房見京

二日 丙戌天晴巳刻歸宅念誦之後以基輔示

博陸之報旨了被問送条々

一 一頁之數事

報云左右將監已下各一人定例也

一 隨身裝束事

報云府生已上束帶 番長已下白狩袴

一 藥脛中狩胡籙是例也但猶可被檢度々

例欵

一 里内儀參弓場踏事

報云雖里内猶可被經床子前也隨身

同可相從之

一參東宮衛方諸事

報云南殿衛後宜欵

一參拜所之事參女院者可及四夕如何

報云必可被參女院事欵但四夕所尤可

有悼長治二年知足院殿門白之後衛拜

賀兩度被申之准彼例後日被申女院如

何但左右可在衛意

今日光成參上大將侍始及拜賀之間余

雜事申之

傳聞南都大眾和平了云或說不然云

四日丁亥天晴或人云頭中將通親朝臣參博

陸內覽文書博陸被答可在勅定之由通

親云依事可尋勅定此答不足言天下彌

暗然無術之世也云此語風聞也間云尤

不便事也此貫音深無思慮人也必當殃

欣又云禪門攀緣未止云云

五日<sup>戊</sup>天晴申刻中御門大納言被來入夜

民部卿資長來共謁之先是教署陳及行  
年之間事於大將

六日<sup>己</sup>天晴也間亂之後今日始參內秉燭

之後也謁女房若密々云自去夏比主上

遊讓之叡念雖切自然遲怠而今大亂出

來了彌其事怠思食仍明春可必定云云且

此趣竊可示余之由有天氣云々

又次女房被仰下云官除日任官當座可

注進云春除日任官一兩被副下之設者可置  
近云々不置一兩在之然而不能故直

如此事執政臣可書進又外記及職事可

兼事也仍賴粗奏其趣然而更不可外聞尚

可書進之由依有再三之——勅慙注進之

天性雖至愚頗練習除書事仍暗取注進

也定招傍人之嘲欣然而給旨有限更不

為若其狀在左京宮官除日任官相違奏除日事注之

三省奏或部民部兵部

依省奏任諸國日

院宮當年給

任諸司三分旧例院宮數多範官不已足

時名任年次第勘文任之

內給院宮公卿給已下

如春申文雖載當年給之由猶未給也

諸道課識者如春

當職文章生第一

春任散位一秋任當職一也

諸道舉

文明經

明法司等

如春但秋不任外國

瀧口

近例秋不任之中右問有被任之例多

京官也但非恒例事秋  
頭官舉

秋不書舉只撰上申文許也

受領

臨時雖被任無舉

此外諸京官等子細同春

秋無沙汰事等

當年內給

院宮公卿給外國同之

內舍人文章生外國

諸道諸院年舉外國

兼國

文章生散位

受領舉

女房歸來傳教云深祕藏更不可他見云

小時頭中將通親朝臣來示云未八日可

有官奏左大臣取勞云若可有御奉狀答

云相扶<sup>入所</sup>旁今日出仕猶不快仍難參入者  
此頭一切不來里第只待參內之次催之  
太奇恠也<sup>抑</sup>余今日出仕聊依有真應也然  
而祿<sup>諸</sup>面<sup>面</sup>無雙始終不可叶事欵詣設之甚  
可耻之今夜法眼道快被來自明日可始  
祈之由約束了

七日<sup>寅</sup>庚天晴早且參女院御取未刻歸宅此

日新博陸拜賀<sup>云</sup>子細追可尋記戊刻被

參女院御取<sup>云</sup>以侍從家後被示送云明  
日著直衣可出仕前駈布袴之由存之又  
明後日始可宿仕而依<sup>件</sup>日官奏<sup>云</sup>其間衣  
冠欵如何又其翌日可退出其儀如何<sup>云</sup>  
答云明日前駈布袴并官奏之問<sup>問</sup>衣冠可  
如被仰御退出之時御直衣上扇冠前駈  
衣冠可直欵先例如此之由取存也者  
今夜始不動供<sup>一七</sup>法性寺座主修之殊

有祈願事等也

今晚女房為余見最吉夢可信之

左京權大夫光盛奉來執申明日侍始之

間雜事

八日印亭天晴此日大將方侍始也晚頭光盛

奉上乘日下侍交各各令加催大略奉集

之秉燭之後余召光盛於簾前仰家司職

事已下事先盛退下書今合旨之後覽侍名

五通五位二人有官二簿。余見了返給仰云可令覽大將先例雖  
人無官一人也須皆悉可覽於嘉承明範記云納權名簿三通云以之案之今夜先覽兩三通書下書於仍今度同可覽三  
通而光盛申云加職事仰書者四通可有憚於仍余仰云此事不可定數侍名簿五通且可書下書者仍所見通也各有重  
紙英一禮帛結申是先無所見案事理元服夜大夫為幼年仍只  
例可尋△

覽嚴父不覽大夫今度已為納言已上仍

尤可令覽之由所仰也光盛奉大將曹司

作女院御大將於簾中見之返給了三次

家司職事家司二人先申慶由於余余職

尤可著衣冠也再拜次奉女院御取申之

國行申次即次申大將方申次同前次次家司



等退出云云此間職事二人侍十七人著侍

取饗居交合子飯職事謂之侍始也云云獻

之後下著起座云云

家司

季長朝臣

從四位上 前和泉守 實治清長朝臣補吉例也

光盛

正五位下 左京權大夫

光長

正五位下 左門權佐

知家事

安倍親重

主統元 重代者也

案主

惟宗久行

刑部錄

安倍親弘

親重子

件兩人論座次久行帶一職親弘雖

無官女院主典代也久行雖有官廳

官也仍其品玄隔之由雖申猶下書

之面以無官不可為有官之先仍令

旨先書久行云

職事

兼親

敬位 從五位上  
孝長朝日子

國行

從五位下 左馬權助  
行賴朝臣子

侍所司

木工 藤重永

政所出納

無令旨以詞仰下之  
寛治例也

出納清役

俊男

侍交名

五位

孝盛

前出羽權守  
民部大夫

親經

前信乃權守  
民部大夫

重基

檢非違使  
大夫

貞親

民部大夫

右官

大神祐行

大舍人元

紀久佐

維祿元

藤原重永

木工元

中原實康

右衛門尉

宮道哉國

式毛  
右三門尉

豊原奉頼

左馬元

宮道式房 内舎人

無官

藤原厚康 貞親子 入字者三 豐原能時 泰賴子 澁口

藤原重經 重永子 藤原盛景 家方孫 盛吉子

豐原奉弘 泰賴子 紀業 氣 重宗子

厚康依為入字之者居無官之上云云

雜仕女六人 侍始之時六人參先例也

大子三人 娘女 女院 御方 太子第一重代者也 今二人余方大子也

娘女 吳鷲女 福壽女

已上賜裝束其式目 白衣三領 白手衣

白帷 蕪芳 亦懸帶白裳

連三人

龜女 乙女 五郎女

乙五郎等 本大將樋雜仕也 龜女 女院

御方 第四大子 仍為連第一 已上

不賜裝束例也

小舍人二人

清次 清國子 清光 永友子

家司 下家司 職事侍等 仰書等 可續入

之

今日 開白 著直衣 被卷內 其儀 秉燭 被出

立 毛車 懸下簾

前駟 十四人

四位 二人 季長 朝臣 以政 朝臣

五位 十人

六位 二人

四位 五位 布袴 六位 衣冠 兼寶依

為 女院 判官 代著 持貫指云々

扈從 殿上人 二人

左中將 重衡 朝臣 侍從 家後

隨身 官人 近衛 白襖 袴 番長 左二 藍袴

袴 石前右前黃袴 并 褐衣 盃 胡蘇 皆如例也

奉內經左衛門陣弓場殿等奉<sup>上</sup>今日始

宿侍云

今夜有官奏左大臣作之云

今日酉刻開白被送書云今日始可宿侍

又官奏也而內覽之間可在宿所<sup>侍</sup>將殿

上欽又出御書御坐之時可候何所哉云

余報云官奏內覽事若有例初度事偏可

依吉例也無取見者案事理殿上正禮欽

出御晝御坐之時執政臣候三尺御几帳

之內恒例也者

<sup>死</sup>去夜有取吉夢<sup>女房見之</sup>

九日<sup>壬辰</sup>雨下開白退出自內裡直衣前駐衣

冠毛車隨身上<sup>下</sup>扇冠<sup>下</sup>扇烏帽<sup>未刻</sup>

被奉皇嘉門院云

今日史不持来奏報如何了禪門上洛之

由風開未開一定

十日<sup>己</sup>癸天晴念誦如日未刻大外記賴業  
持叅四節雜例并大將御監宣旨及春日  
上卿例等同刻

兵部卿入道信運來教刻談<sup>是</sup>新博陸  
未練之間事欲<sup>新</sup>申也日來籠居人俄居重  
任每事細然無術之由被命<sup>云</sup>此次語云  
御一家習大臣之後雖撰錄以前以室家  
稱北政所延久元承例也補家司供節供

<sup>云</sup>此事未知尤有興又云周白之後被各  
別藏人取侍等事有由緒即不分之一而  
年之後別被置藏人所也其故大二条周  
白官初被問申宇治殿云先、即不置藏  
人所之由不見為之如何御報云必則不  
沙汰事也然而尊問餘等非幾此時不被  
分者難期將來仍只早可被置藏人所也  
<sup>云</sup>仍周白詔之即被分置侍藏人取了彼

例非最吉仍京極殿已後故則不被相分  
也云此事又尤有興云  
奏報史來昨日奉開白依無家司入夜空  
退出之間不持云又入夜史來云十四  
日可被行定考云

十一日甲午天晴資長卿以季長朝臣兼光家  
司事被陳大略可被成之由也太以嗚呼  
也

十二日乙未天陰午後時云晴呂光盛補大將  
方職事五位二人勾當二人大將方令呂  
也依為侍始以後也 又隨身等付名  
去夜余及女房見吉夢

今日有小除日解官等云  
典侍藤原業子 內藏頭藤原季能  
中宮權大夫同實家兼近江守高階為清兼  
甲斐守藤宗隆 丹波守平清國

備後守藤原保房 安藝守菅原在經

治承三年十二月十二日

從五位上佐伯景弘

解官

近江守平親房

丹波守藤行雅

十三日 丙申 天陰甚雨終日不止先盛申祈

申次輩返事内奉通朝臣取方之仍可申  
沙汰之由示遣經房朝臣之許先盛奉行

治承三年十二月十四日丁酉天晴此日右

大將拜賀也去月十九日任權中納言右

近衛大將其後自然日次不宣又世間騷

動之間延及今日也已刻余奉女院御方

未刻大將着束帶

色目如例但着紅打袴薄繪螺鈿金極細紫淡平緒  
袴亦有文帶京極殿御方也

此間兵部省持參移丈家司左京權大夫



光盛相逢取之入宮持來先余見之無札紙裏次覽

大將同光盛覽之七余及大將留文在千同所送給宮光盛取宮退歸給祿於

移文使申刻裝束訖先降立西中門內付

奏作守基輔朝臣申事由歸來仰聞食之

由即拜舞說訖直出自中門於西門外乘車

此間余乘人車於東門乘之立九条高倉

過見物不盡於前路頭行列

先居飼四人給當色如常

次御廐舍人四人給當色衣襖上下薄色衣

次一負將監將曹府生已上東帶

番長下屯野忠武白狗袴壹疋中狗胡錄但番長近左車前

次前駈十二人元永任大將同例也 康平元 御拜廿一人 承曆廿一人 今度所

四位二人散位季長朝臣

五位八人前皇后宮大進長隆 上野守賴高 散位兼親 光兼 前豐後守能業

六位二人左馬權頭同行 散位仲實 但馬權守長位

已上大將勾當也

次車

毛車上簾 懸下簾 黑斑牛 車副二人 結古色 全長并大將 方車副上稱也

每過稱警蹕

次下扇隨身五人

下毛野武宗

武春子

同原文

厚助子

已上二人余方第二三也

中臣近行

重武子

下毛野敦久

敦隆子 宗敦助子

同武頼

忠武養子 官師武子

已上中將之時小隨身也今一人清直

敦直子

殊以幼雅仍斃止之余方下扇今

一人召加之

次雜色七人 其實十余人

牛童

大小院花 結古色 朽筆上下 前木衣 不重單衣 持榻

舍人

持唐笠

仕丁

持兩反張笠

次扈從殿上人連車

右少弁源兼忠

兼八葉車

右兵衛權佐藤盛定

依康平元永等例無殿上人前駈公卿  
扈從等

先欲參內之旭日已欲癡博陸弟今夕可  
有勸學院恭賀仍先向後亭暫扣車於門  
外下車兼忠新沓大將進立中門下之間  
主人當南階西間揖而立大將入身中門  
進立南庭揖之後主客共再拜次主人被  
自<sup>日</sup>容之舞之<sup>日</sup>次主人左迴昇自南階之

間大將揖右迴昇自中門內方經中門廊  
徐進開白著座之後大將著座次被牽出  
馬一疋一通<sup>西</sup>之後於中門內砌右少弁兼  
志柳笏受取之傳給前駈五位上臈長經  
了賜隨身引出之此間大將揖起座自中  
門廊妻戶退出引馬之門賜隨身晉指<sup>將</sup>  
已下  
足絹

次參內院用於陣口下車入自左衛門陣代經

床子座前于時無并仗座小庭進立弓場

殿代北面付右少將實明奏事由歸來仰

聞食之由舞蹈之後藏人告石之由更不

并昇自弓場殿方經鬼間參御取小時經

南殿御後降立西中門先申中官御方

次於西透廊申東宮衛方次直自右衛門

陣退出參八条院進立中門付別當前馬

推頭陰信朝臣申事由舞蹈依召參御前

前簾頃之退出未余第進立中門內便家司

先盛先申余二并次以同人申母儀又二

并此間余賜隨身賈指侍所司取之將監

已下定定縮次招入簾中勸食次歸參女院

御方先是余召先盛仰云隨身取別當李

長朝臣能業御厩別當行賴朝臣先盛退

下各觸其人之後召香長志武仰隨身所

別當大將歸參女院之後始隨身所其儀  
番長忠武已下取松明來迎別當而人相  
率着其所別當橫座其末二行敷黃綠帖  
立臺盤居饗着座之後番長忠武勸盃武  
宗取瓶子一獻了起座退出去云  
先是賜種權隨身祿又本府進隨身着文是  
又康平元永例也  
今日早且修諷誦於七ヶ寺

賀茂 春日 大原野 吉田

崇神院 法成寺 六角堂

昨日終日甚雨今日天顏快晴天地和合  
炳焉者也

今日大將出即中御門大納言被來束是

被訪出立取也遲奉之茶頻被謝余相逢

十五日 戊戌天晴開白以基輔被問茶之事着

事上表事 臨時客事  
大饗事

十六日巳天晴今且以基輔欲示開白報之  
間信範入道入來余隔簾謁之信範入道  
云著陣之間事昨日有申落事先例開白  
著陣無申文而今度可有其儀之由官取  
申也是先例皆大臣之時有申文今度自  
散位直任內大臣奉開白詔混合可有著  
陣尤可有申文之故也云余取存答云  
一著陣事

開白著陣例雖無申文今官取申理可然  
之上保安三年法性寺殿轉左大臣給  
御著陣有申文此例官取尤可被准據也  
又寬仁元年三月四日宇治殿任內大臣  
同十六日模政其後有御著陣狀彼時申  
文有無可被檢狀但保安近例不可外求

一狀

一上表事

問云今年狀明春狀

今年明春共不可有難但年内猶可宜欵

一臨時容事 被問云明年必可行欵

寬仁 宇治殿 兼保 京極殿 共蒙 關白 詔明

年被行之 嘉永 知足院殿 蒙 關白 詔之

後明後年被行之法性寺殿 保安二年 關

白詔長永始有臨時容今般事偏可在御

意但白川殿有養母之儀欵然者昔年之

内聊可有憚哉可在時議者

一大饗事 尚狀同前

子細同臨時容事但大臣初任饗樣卷也

關白初度饗朱器也知足院殿 康和元年

蒙内覽宣旨請氏長者印<sup>印</sup>同三年有大饗

樣卷 長治二年十二月蒙關白詔嘉永二

年有大饗 朱器 若准此例者雖請長者印

有樣器之饗欵維然今度案事理可被用

朱器也

已上条々信託<sup>甘</sup>耳心<sup>甘</sup>逸出了柳如此事  
委細不可示於事可慙<sup>悲</sup>身運然而偏為  
報故攝政殿恩不顧世毀具以答之自  
今以後又有同  
此<sup>問</sup>同雅賴卿未換世上事納言辭退事未  
事<sup>切</sup>切進納言申任兼忠於右少弁而禪  
閣之邊不可避納言之由有其氣色<sup>之</sup>然  
而自上不被仰下仍如只今者只存辭退

之由也

今晚春宮行啓入道相府八条亭關白已

下公卿濟

去夜關白問送云明日行啓釵蔣繪<sup>之</sup>螺  
鈿<sup>之</sup>欵又隨身裝束如何

答云釵螺鈿也隨身裝束於騎馬供奉之  
人者狩胡蘇菓脛中也但猶有執垂袴之  
人欵自車供奉之人若垂袴欵可依先例



者  
今日信能來詔云久壽故殿御記如去夜  
御報尤有興  
隨身裝束垂袴之由分明  
被記之

十七日庚子天晴元刻參女院御方申刻歸來  
長光入道來詔最吉夢仰而可信去月未  
五日丑刻夢云入夜大外記賴業來召簾  
前談雜事美作國賜廳宣一枚依有申事也

今日有安有來示事此日有官奏事左大

元召智衿阿闍梨示付祈事

今夜依方違參宿女院御方

十八日辛丑天晴早且歸家召右近廳頭景仰

來廿一日着陣之間事光盛參上下知之

又大夫史隆職申文事大弁事頭弁經房直弁事

朝臣大外記賴業真人等之許未廿一日  
可着陣任例可致沙汰之由仰遣早光盛

奉也又可著本府之間次將三人也吉例可  
參而各稱未到故障之由無領狀之將仍  
以使者頭弁可申沙汰之由仰遣了  
今日史持未奏報

入夜法性寺座主被表示付祈事

召蕭清子兼候松殿仰可為大將方番長之

由即仰明日可參之由給裝束了入夜來

催明日內御佛名事申取勞之由了

十九日壬寅天陰午後微雨間降此日右大將

著直衣始出仕余著烏帽直衣午刻參女

院御方今日依闕白可被著陣為違刻限

遣尋之處吉時未刻先遣使者聞被參

內畢之由頃之申刻大將著裝束參內

入自左衛門陣代昇小板敷自緣東行著

殿上端座依召經上戸鬼間等參朝餉數

刻祀候御前及秉燭退出來余亭招入著

食婦參女院御方今且召府廳頭清景仰

以奈兼重可為番之由了

前駈六人

代吉例也  
寬治元永如此

敬位兼親  
前豐前守能業  
敬位保行  
左馬權助國行  
白當源國基

已上衣冠

共殿上人

美作守基輔朝臣治部大輔季信

隨身

番長秦兼重

今日始所召具  
也兼清子

給當色二藍上下濃款冬衣黃平單依新

制不着打衣先例皆所着打衣也

符胡錄菓脛申冠

近衛五人

來名如梓賀日

給當色崩木上下款冬衣帶釵

烏帽

檳榔毛車車副二人

雜色十人許

早且修諷誦於三ヶ寺

吉田 崇神院  
六角堂

亦日癸卯天晴入夜小雨官申大弁難參之由

仍以使者侍遣左大弁長方卿之許示可

被參之狀有相扶所汚可參之報頭弁經房

朝臣注送次將散狀右中將隆房朝臣少

將賚明等領狀共依未着陣到當日早且可

着陣召檢非違使李光仰明日路頭掃

除事

入夜宰相定能來竊來也談話之後退出

廿一日甲辰陰晴不定時小雪此日右大將

着陣也辰刻左京權大夫光盛參上此間

史來申大弁直弁散狀直右中弁兼光

巳刻右近廳頭清景持來日奏弁大粮移

等今日可候文書也光盛取之覽大將返

給畢依先午刻陰陽頭在憲朝臣參上束

光盛令劾申日時

今月今日癸卯

余先見

之次覓大將未二點大將參內

先問刻限於在憲朝臣

裝束色目如例

蔣繪釵緝地平緒不着打衣

先是仰檢

非違使季先掃除路頭又制止狼籍是又

先例也路之間不卷縮故實也入自左衛

門陣伏仗經床子座前并陣座前小庭東中

門南庭西透廊西中門等於同中門外召

官人問時清景歸來中云時未

引音申之云云

柳着陣之日先問時恒例也而着伏座之

時於宣仁門外問之今先看本陣仍於右

近陣邊問之下官今案也案事理所教訓

也次着本陣次中將隆房少將實明等着

橫切座次將監進日奏

入管有實明取之禮紙

置大將前

經座也

次將後座之後更取硯

將監

置日奏宮左即後座次大將扱禮紙

於管中披見日奏左手持之以右手摺墨

洙筆書著

名二字也大臣書朝臣也

置筆如本卷之加禮

紙入筥取笏自次將了來取日奏筥返給

將監次取移筥持來大將披見返入取封

紙書封返入取笏自次將了又束取之給

將監更滯參取硯筥賜將監次將監昇黑

案立小庭此間大將居向座座末也將監申

事由被印印櫃請印印了昇案退下次將等退

下次大將起座座經本路著陣奧座次左大

弁著橫切座示氣色之後著床子見文項

之大將移著端座今官人置軾移別刻之後

大弁著座申之申文之由大將自之目大弁領領

面左少弁又小槻國宗捧書杖進居小庭

大將自之目史稱唯就軾奉文文大將置笏以

左右手取文置前見史座定見文之儀如

常次引拔禮紙置板敷端史取展置杖上

次大將先下釣題二通次下馬料史取書

杖退下次頭弁經房朝臣下吉書大将結  
申經房仰々詞大将微唯卷丈返下同弁  
經房結之大将仰々詞弁稱唯退下次大  
将起座經床子前退出  
隨本陣後次将已下  
中将隆房朝臣少将實明五位  
已上兩人今且先以着陣  
實明雖申衰日之時可着陣之由被

將仰下

大柳家例多次将三人着之今度各依有  
陣僅被催出二人也本府之催不相叶  
仍奏事由為經房朝臣沙汰被催出也  
於隆房朝臣余私相詔之

將監

將曹

候申大弁史

左大弁長方卿右中弁兼光

左少史小槻国宗

下吉書職事

頭左中弁經房朝臣返下同人了

本陣文書

日奏

大粮移

着陣吉書

常陸 美濃題文

左大史成奉馬數料

今日令勘日時陰陽師事

康平道平有行 嘉保道言一人

元永 光平 泰長 宗采

今度依嘉保例召一人雖須依元永之

例恭親勤仕齊籠御祭時晴所勞此外



上臈之輩殊無召仕之者仍遂三人

吉例也

此日開白初度上表付中務省又

崇院著袴典侍結腰又有官奏左大

今日前駈八人

兼親 能業 良盛 國行

長俊 保行 源国基 藤原業兼

共人三人

介基輔朝臣宗雅季信

隨身裝束如常

番長萌黃袴不賜

已下白襖袴下各壺胡錄

廿二日已天晴已刻史持来奏報家司能業

申之

廿三日丙午天晴佛殿聖人來又長光入道來

参女院御方及亥刻归来女房聊不例仍

招智詮護身

廿四日丁未天陰及晚雨下寅嚴河關梨來談

吉夢事

廿五日戊申天晴入夜盛光朝臣來大將内々

可有書始仰可為師近近之由也召前欠談

移刻退出

治業三年十二月

廿六日己酉天晴時々小雨未刻頭中將通親

送書狀内裡穢氣之間行幸事

自去夜内裏有

五躰不具穢云々

其狀如此

制外記例

自去夕内裡五躰不具穢出來候而來廿

八日可有遷幸五条東洞院亭穢中於幸

之例外記如此注申候就寬弘例者有遷

幸穢限以後可被奉渡賢所候之處件穢

可及來三月一元三間賢所各別御之

条其倅可候歟可令許申給候之由内々

御気色候須参入言上候之由穢事成悞  
且所言上候也以此旨可令申給歟恐之  
謹言

十二月廿六日右中将通親奉前雨  
進上美作守殿

禮紙

追言上

不参之余得御意可令披露給歟了

外記例

無勅申字并右狀署所

穢中行幸例

寛弘二年十一月廿七日辛未今夕從太

政官朝取行幸東三条院中宮同行應<sup>詔</sup>竈

神自内膳司奉渡東三条但朝所有大産

穢依件穢賢所不渡御

十二月九日癸未今夕賢所自太政官渡

御東三条

永保三年十月廿八日庚子依御方違從  
堀川殿行幸六条殿從去十三日內裏有  
此夕日穢習而不敢行

十一月二日癸卯自六条殿還御堀川殿

兼曆四年二月廿二日自內裏欲還幸

中宮御領西洞院第 自去七日内裏有  
三十日穢

有行幸無賢取渡御例而數日賢取御

坐他取頭可有其倅仍行幸定引安元

二年六月依祇園御輿可渡陣中給維可

行幸他取穢中之同賢取不可渡御仍行

幸停止

請丈状

元雨正賢取各別之条於先例者不知給案

奉理尤可有其倅以此旨可被減奏之

状如件

十二月廿六日

右大臣

礼紙

記例返献之

今日有安未有示事等大将書始事在憲  
朝臣注申云今月亦八日幸亥時申者成  
光朝臣来亦八日可参之由仰遣了

廿七日庚戌天晴午刻大外托頼業来召前雜

談讓位二月亦七日之由風聞云又云明  
日行幸定引依穢中賢取不可渡御之故

云或人云件穢時忠卿稱出事歎之由人

之疑之云大将少有所勞然而不及大事  
及晚参女院今夕御佛名也然而余依所

勞不快不着座未始以前退出了

廿八日辛亥天晴自夜雪降但不及積地此日

雖可有遷幸五條東洞院亭并綱以内裏觸

穢之間

件穢五躰不具云但穢躰非  
每疑殆人之結攝之由有沙汰云

依賢所

不可渡御定引明年可有遷幸云

今日申刻大將密々々有書始事其儀曹司

南庇三々間上庇簾垂母屋簾二行敷高

鹿端疊奧東第一疊前無對座件疊前三

黑漆文机一脚在金物但其上敷例紙二

枚其左右押其上置五帝本紀一卷其傍

右置角筆文机南方敷圓座一枚為師儒

座申刻豊前守成光朝臣正下參上冠其

後大將著冠直衣出座以職事能業布召

師儒即成光朝臣參着圓座置書參進開

在机之書後座披自所持之書讀之其詞

記集解弟子受傳如師次師卷書退下次

弟子入内寢密儀無祿日時勅文兼日召

在憲朝臣是又依密儀也是皆余時例也

柳天仁二年十二月故殿有御書始于時

十三四為遂彼例相待之處不慮昇納言

兼將軍若專其礼者可招違期之嘲仍密

密有此儀也

又今日召右近戶頭清景仰可為府年預

之由於中將隆房朝臣

於大將方能業傳仰

清景仰

未申畏氣之由府年預者不奏事由大將

進上也仍相計所仰也兼內內告示此由

入夜隆職來談世上事等

今年官奏四ヶ度

吉書二度被行也

而荒奏和奏

兩夜依大臣命史盛景給文不稱唯大不

重也蕃余案之見文了返給之時申可候

大大臣無答史不稱唯定例也主奏覽了

還陣返下文之間每文開テ今見上卿隨

目每度稱唯答下了之後申盛成文可作文

退下是例也而吉書奏之時史存例稱依

大臣之答後兩度一切無稱唯テ事外唯

例未曾聞事也

又云開白着陣之時無官方吉書故殿開

白御着陣之時寃宮<sup>官</sup>方吉書即奏下今度  
同雖相備無其尋又申文以前被下藏人  
方吉書希代例也<sup>云々</sup>  
六<sup>元</sup>九日子<sup>壬</sup>天晴及晚參女院御方入夜有安  
來談

此日<sup>丑</sup>癸天晴入夜雨下嗣白被送消息云今  
日可參女院御方必可見參<sup>云々</sup>未刻許被  
參<sup>云々</sup>余參會小朝拜節會叙位等之間事

余々被尋之就中練樣一切未習不知<sup>云々</sup>  
仍委教了降立壺庭兩人共練之大略未  
被練習歛及晚被退出余締<sup>云々</sup>  
追儼<sup>云々</sup>此歛前兵衛佐長房<sup>本名光實<sup>實</sup>後盛入道子</sup>  
任右馬頭<sup>云々</sup>



九條寺聖書

右治承三年丑此秋冬一休墨付百五枚者以三緣院道教公真蹟松殿右  
幕下道昭卿被繕寫之已

柳法性寺忠道公之有職松殿基房公親而授而傳于後法性寺無實  
公且如日錄号玉葉為右昆之龜鑑其聖抄不讓化秘握而可貯深奧  
者也

于時慶安二年丑正月仲旬陶化翁年五十五誌焉



明治三十四年二月以公爵九條道孝藏本校了

村山徳清

