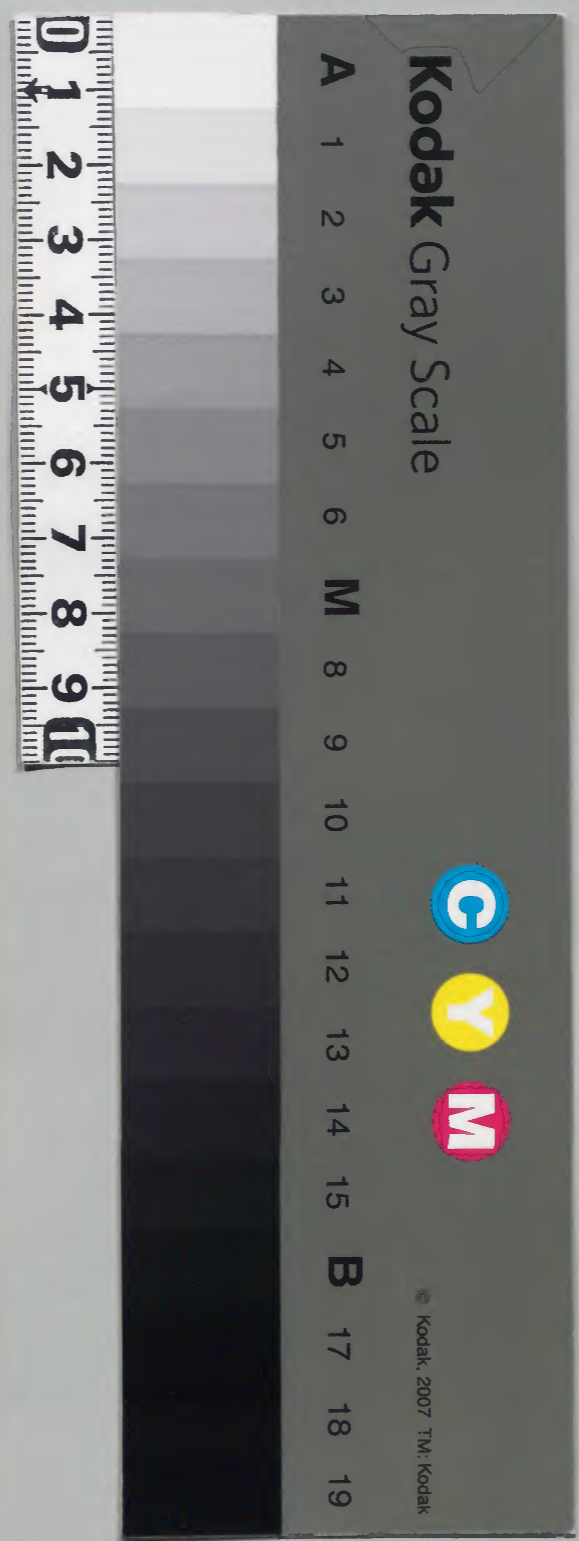


吉黃記
秋正嘉嘉元年

庫	文	閣	內
一 六 三 函	五 三 二 一 號	三 冊	和 書 類
架			

和書門		
五 三 二 一 號	一 九 二 一 函	三 冊

內閣文庫	
番號	和 53221
冊數	3 (3)
函號	162 60



山自龜曆記書寫之

号吉礼記

又号吉黄記

正嘉元年

七月

六日 時之雨降早且參龜山殿參御前依兼明

參龜山殿依兼明門院御事云家可有沙汰夏亦有沙汰夏

門院御事公家可有沙汰事亦可何稱也之也 奏問之

作云今度一向可為嘉保例予重申云兼保嘉保主上

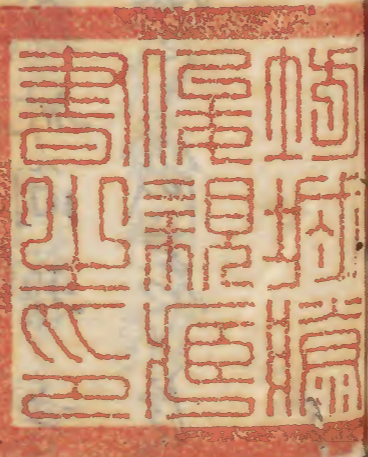
可着御錫終哉否被召法家勘文彼兩代已不被召之

批上者今度不可及勘文之沙汰歟 勅定云不可及勘文

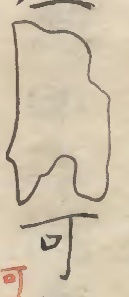
不可着御錫終之條勿論歟但嘉保之例廢朝警固固用

之外不可有列^別夏歟嘉保云夏被延引之然而今度無可被行

之夏釋奠可被止宴座而太政官廳新造後初被



行之釋奠被止宴座
此御取御錫錠可發御心喪河柳可彼或也伺申之勅定云
心喪近年絕一然而嘉保被召之大治又雖可為五ヶ月
一春控被召之但嘉保例被召之條可之免之由思食仍以
推定今朝導入道按政二条前園白一条前按政也
女院御葬禮今夜之可被進御使欲作云可被進御使嘉保
直夜之然而一人可定嘉保沙汰也其額狀人之可為一人之
今夜夏未同食然之忘可有沙汰也內之可尋在行人又
遣令今日所奏之如上心不可報問可相尋此間雅言
得參卜人之御返夏入道按政被申云輕服之儀君臣



已絕一雖不被召不可有難但嘉保被召之但被例被召
之條又何事有半前園白被申云嘉保被召之被召之條可
叶通禮前按政雖可被問法家有嘉保例上被召之條
可宜之仍可被召之由有于沙法陰陽師有清期長之
被召出而退出之再三之出召良久後參以雅言被召
錫錠日次來十三日之件以事又之為法之由申之又
為御佛事可被作始御佛之由被作下來十三日可宜由申之
御佛事可為來月八日之又為以使被召播摩守邦經
刻片而遠參上早宿所改著束帶刻限也可參云御
門殿被作下之

今夜兼明門院御葬送也依御遺誡二十日申
不被憚方忌之先侍八人五松明前行次御車葉
以半毫之侍二人候御後役蓋物火而之次云云御門
新大綱言通行前源中綱言雅具治名顯雅亦可行殿上人
之四人云云之夜渡御廣隆寺於彼可幸榮毗可幸送
金原之四滿院云有御喪籠之行之治院司治了
權少輔高兼奉行之定無不重乞

公籠僧七人

僧正良田 護六師

法平宗性

智田

經海

重隆

信乞

己錄信起

今度三井并南都不令三井逐電各
又可止云情之由象從傳獨南都又社本堂
釣殿之旨不及參籠之

七日奏事次

兼明中綱云入道中右大無不和局中令作去先日
以正系大綱言從中定因合法為姊小孫中綱言之要依替直
精好不孝之申雖亦送之不孝始後未信乞由中綱云
中綱之仍今後不及御為之度中綱言可右御教訓之
被胡長等可忘重恩外自他不親候事之又河別

事各別知行之條何可有部之申被伴下之委細
不能記此次中云云年氏八講當職以後副可參入之由
雖相存折節豈肯但舊例每年副奉入之間不及別
子細且上西門院文治五年七月廿日御奉回八月一日宗賴
為後人頭知參入彼時上皇御悲歎雖吳非遊興了了
也仍被參入歎不改得之由申之作云非遊興了了且
嘉保用白木幡額上句內歎然不被輕可相准之是又
恒例八講也何更有或早可入之由申作下

七日己未大用

大歲前母倉月啟

寔元云
日在內

天晴參殿下釋奠以下更申之被召御前參格

參殿下申入釋奠間之事

又有以問晉釋奠事可呂外記之申在作下之次參內

參內事

乞日乞巧奠各相遠昨日伺以氣色之類問奏
遺令之日公家被因食之止音奏發蹕上癢期
之今日也未奏以前也何事有外

參官廳可參會之由殿下有作事

天晴早且參官廳殿下有以參可法抄法之申在作仍參會

釋奠間事又申入今昨光朝臣參上有被伴合之旨次殿下

參儀儀殿事

御參儀儀殿事
例經教覽於官廳上句以後以下可法行釋奠行宴座
之參何事有外列見後日之行之參可法問白對面時參

此傳下云女院十五日一度以此御而為幸不可有以方遠為而
女院為御方遠以此中所為幸不可
儀仗可去進廟之去先之由尸之資後不進也其去進之由若作仍事

去進之不可指南欽

室
十五日丁卯火免 神吉 大小歲討 法婚吉

故入道殿八講度

及晚兩降之日故入道殿八講也自去奉止五日儀一日八講行
之布施以用違下行之布施以下^振打引不容易之故也
予一身著座地連枝不接座面有以強之南都園城
僧不隨云循仍一向以山門僧^行

信義法平 俊豪僧都 兼源僧都 賴源僧都

空兼^行 仁大^行 仁大^行

十六日戊戌本成望 除年近甲

大歲對小歲後天息無忌殿 入學吉 遊在外

天晴時之兩降急參二条殿松山取勢同更有被作之旨

參二条殿松山取勢更有被作之旨
次參九府御方釋奠延引可被用下丁之由 宣下之

參九府更
次參內次參殿下北野急延否更御光召內覽之不穢延
參內裏并殿下更

北野急延否更
引之系嘉禎山門裏從輝起之例之又嘉保有穢疑仍諸社系
前日以後被行之兩樣可在勅定之又字依使可為今年之中二年
被發遣之官外記例未進之可考之由被作下之位中將及御

遠例昭今忘他更之由有作

十七日己巳未救 候醫內歲對无翹重加冠吉日遊在

內兩降今日為御方遠 行幸四条亭曉 天還御
為御方遠行幸四条大納言并更

供奉後退出

十八日庚午土閉

大歲對後

加冠吉

十九日辛未土閉

大歲封母舍月教定造吉

參燒職殿度

兩降參燒職殿字仇切人未為被但今日被行小除因情僧車

為被但字仇切人可被行小除因僧度

兼明門院立句內雖有於祿被為先例之處永曆文治例

外記注申之之藏人以友易後幸行之予傳奏之

祭祭奏度月祿在別

小野祭度外記注尸先例世間不穢不可延到由被作下

之又字仇使度今年左可被發遣奉行職度之

圖白之由被作下之

廿日壬申金閉

白露八月節 休浴 鴻鷹末

候巽外 大歲對歲德

辨官吉

被奏兼明院遺令度在儀

廿日

兩降今日可被奏兼明門院遺令仍晚頭

參內先是殿下御參秉燭之後上卿按察大納言良教

著狀座伏端座本院使左中將季實羽片參左衛門陣

外西洞院楊以西大外記師光朝片相建之後就執申上卿

次師光退入次上卿以官人百弔之參狀被奏云左中將

季實羽片中云去五日兼明門院山朝給級葬雜度可

被停止此詞外記申詞定之先例遺令之由申之令今度不被加上之詞

素由由今度尸詞嘉保例欲或國忌山陵而參鬼問先中殿下

次以內侍奏聞御作云閉會

遺令之執國食之由可作也然而上之尸
遺令字仍祿之先例也
只國食之執作

惠分別可停止之由強不傳之上心退成不重由師光攝又作云依陽明門院例
仍以此標一就之上心行次第事
可行廢朝因國路圖受嘉保依上東門院例廢朝之日由傳者載中御右府記
但被例之日中御雖可作之被時日次不宣之
向廢朝五日也作之日由又作陽明門院例之日不可參奏之日仍由殿下
且作合師光之處雖不作日教只可依陽明門院例之日此作之日是今日度雖
為二日且次又不宣之日向可為五日嘉保之日後日即表日也今度又如此次
嘉保之例不可有相遠之故也

百大外祀遺令類同會之由作之外祀退入次上心又百大外祀
國忌山陵可停止廢朝可依陽明門院例之由作之音樂更作
廢朝之上別不可作歎可罷廢朝中之由上心此身之師光又申批由
次上心百外祀六位被為警固諸衛參否次以外祀石內豎百儀司之
次內豎百諸衛左近右近藏人祓古右兵衛久為也嘉保度令
尉許參仕之但彼例強不催促諸衛各列立行廊中依兩儀

上心同之各稱名次上卿作云國又衛之仕下之各稱唯退改
次上心百外祀可傳作不參府之由作之嘉保百外祀作
馬寮兵庫寮今度不然先例強不然之由師光稱之次上
百每右中兵光國朝片參進素服舉衰可停止固閑可
作三之國之目之由被宣下之每作史明日可成上宣旨之由申史
申之次上卿退出音奏停止更外祀作內豎一其上
作藏人憲說令下知之奏時并離口之籍可止由作之自今日
染以簾帷三之而以後暫不可有音奏依日次今度可為五日
之由作之

予奉行之系為官司仍內之為先例之廢師光朝片如以徑送之
予雖為官司奉行更在外祀例

為職變之上雖不及子細為礼後日不重治也
官司行他遺令變例

兼保元年十月六日被奏前上東門院遺令皇太后宮
亮高階為家胡長為本院使

于時皇太后宮歡子後冷泉院妃大二條殿息女
上東門院御姪歿

同八日權中納言源資綱心參陣奉行解陣變
于時資綱心兼中宮賢子大夫彼宮名當今白川院

妻后京極大殿御攝子歿
中御門右府并季仲心源氏心經信心由解陣變後明心奉行
寬治八年二月十日前中納言源俊明心參陣被奏

前陽明門院遺令

于時俊明心兼太皇太后宮寬子大夫伴宮者

後冷泉院妃 宇治殿御息女

此外猶有例歿

廿一日癸酉金建沐浴

廿二日甲戌火除

參龜山殿奏奏之

天陰時心兩降參龜山殿奏系又資宣奏上救系

正嘉元年七月廿二日 資宣

宇佐使祭遣兩系

大歲對厭對

出行吉

日出卯一リニリ
大小歲位血忌

旦平ナリ
療病吉

奏

日次更
作可為三月二日

使更

作當宣時先啟上之輩可相催又可然之輩內之可為例

尤近將監廣村与縣氏子相論李村遺賊更

作祭之但道理已計成敗之系可宜但廣村令申狀者考養更者

楯可相身祭主

賀茂社与白峯寺相論松山底更

作内之可被同釋信

大炊御門右府入道申一願更

作以之申快室可同新人

仰弘申和泉國沖酒米率

作新立衣被裁倒一楚令作

回舞僧於申白山神宮申加賀國米永

保地職

作武家惟避申楯為守護更重觸訖武家隨之申快可申
入之由可作

中豊田口兩納更

隼人司訖申佐伯底更

作已上先見披可申

大炊寮供御院願職更

作可付姉小治申納言

鴨社申紀伊國和佐安久名更

作可同大官局

神宮次第解亦更

作雖強不憚 思食無殊更之更有圖白相計可申其趣

嘉陽門院被申合爵更

作可勘合否

淨土寺僧中氣比社炎上更

作尋例可申沙汰又急可造畢之由可冲國司

兼兼法中申小野太政取切内榮兼更

作早可還補之由可作綱所

祈年穀奉帶更

作兼明門院御更以後正可日被行

廿四日

參儀後之日用解陣更

解陣也而上卿都關之間為申入急於參仕也而參

御前入之種之有具伏頂之按察以參仕仍内之被

作下之間申領狀中此外參之奏聞之暫經催之

後退出御休息之後兼燭之經參内良久按察

大綱言長教參着伏座並着端座令教執次召予

之參執被奏云解陣可候用解更不被奏前之解陣許

予奏問之後由出此作同食之由次上心外記同籍衛參否次

召内豎百詣衛右近藏人雅九忠藏人憲右衛門左衛

右兵衛尉亦參列軒廊南上心問之各攝名次作云陣

兩降早且參儀後今日用用

解次諸未退次上以召并權右中辨資定期片參轉
作云用開更但例可成 宣旨并下知史次予於朝餉
奏告書 臨時公用也嘉保用春日祭幣料又 其儀如例
於內覽者今朝參殿下之次內覽一二次出陣下
吉書於按察之結申次上以召并權下之今日卷
御簾御膳之時奏音奏如例次予退出
廿五日丁巳水定 除辛甲 大小歲位母倉 敷衣吉
天晴向相國許資廳可立 高御座哉否更
為勅同也子細追可託 次參左府申此由被申
右勅同向相國許更 之同同前次退出

廿六日戊寅土祀 除是甲 大小歲位歸忌 法婚吉日避在

兩陣自二條殿有共召仍參仕大系院僧 正參
參二系殿更 會者被申更可奏因之由也

正嘉元年 七月廿七日 高俊 奏聞

造宇佐宮系

蓮花王院領安富庄役更

作阿彌宮證文雅被用款

遷宮神寶用造關東功運之更 大式心狀

作可武武家

大文司上洛回夏 同状

作但大式心下状可觸入道前太政大臣

豐前豐後兩國司參向夏

作同食一豐前重可相為

弥勤寺別當參向夏

作同食一

矢根大野兩左衛門實驗夏

作返實驗者但賀茂下状可被裁許然由重可作鴨社

教内田夏

作有難請實驗之子細者可言上

官申六角堂前司本申内陣村木亦事

仰有先例^者早可宣下

大戴卿申府百郡^御捨注事

仰為國務可中由同司言上而不被倚被尤右直被仰下之

条有先例^者重可相為

正嘉元年七月廿七日高俊

奏聞

放生會上御事

仰南食了

宰相事

仰方宰相中將平宰相亦可相催
并事

仰内食了

近衛將事

外丞佐事

左右馬寮事

仰已上尚可相催

内藏寮使兼宗領状事

仰内食了

威儀御馬事

仰可觸右府

御方遠行幸口事

仰内食了

供奉公卿事

仰尚の相催

少納言事

仰内前 但尚令領状者下臈近衛將可作 奏款

近衛將事

外務佐事

左右馬寮

仰已上尚可相催

官廳高御座事

右件御座當時雖無御要於可被立欲先例以治之
次身委可治申者謹引勘文簿之處 嘗見之
至子細不詳 但治曆四年六月廿五日右大臣恭著
伏座被勘可造立高御座雜事日時今日廿七
造始七月十九日被立高御座於太政官廳延久
四年八月院造畢被御座如舊治兼回祿之後

後日被造立之案已有先例定無巨難於就中
八省御所會之時奉安佛像之儀如何 行幸以前
先規不詳於御所會者雖無高御座行坊
之例康平年中攝其代之仲基是也仍治造
此件

七月十三日 大史小擬有家 請文

官廳高御座事

右如官外此申狀者雖有子細所^繪後日被立之額欲
治曆元曆之例雖雖准之儀以禮儀朝進被立之

議
誠の宜作歟但去春回祿之時自元雖被立高御座
不被准大極殿燒失之例歟然者新造之被立
之不可及豫儀以外柝如師光ノ状今度亦被
准大極殿者當時雖被立之何事ハハ雖然可吳
西堂之故造畢之後於宴會者雖被略不可有巨難
惟歟准儀の吳西戸之故也以ハハ令披為之状
如件

七月九日

實基

前相國

高御座事官外記申状雖為御臨御要之期

元曆大禮之時但嘉跡又立彼御座於官廳之後
今度初被新造之旨於大極殿之儀被用中
和院之例仍忽雖不被立此御座不可有_被理致是
向後似被圈八省造營之故也然而康平以來
治曆以性治兼以後元曆以來御座後冷泉院
安徳天皇二代不可廢案之上中古今來朝賀
之礼絶而雖不被行之每年定擬侍從
依有年始之嘉礼歟加之每官群行御亦會之
時備云要早速造立不可有巨難於漢明堂准
大廟安鴨尾宮正廳擬朝堂安鴨尾今立高御

座聊可被資準的者欵也也百室在時議而已仍言上如件

七月十三日 大外記中原師光

退言上

高御座當時不可被立者列見定考下名亦任本議可被還行還正廳欵也者前庭大教南門向教今更雖也也可被減定後房修造後廊新造頗又似每共要欵加之正廳之鴉尾壇上之高欄如何當時可被造立被御座者亦准大極殿造畢之例始可被行

宴會式也損之方亦短慮難覃作者也師光謹言

官廳高御座當時可被立欵事

治曆四年五月十日壬午左大臣已下參入被定申造大極殿已下事次右少弁師賢左大史孝信亦向官司巡檢所云云

六月廿五日乙丑右大臣已下參着伏座被劾大極殿木作始日時并高御座木作立柱日時奏問了被下之

七月十九日己丑被立高御座於官廳

延久四年二月十五乙未右大臣以下參著伏座被

奏大極殿雜事勘文三通內一通可被立高御

座事今月廿三日癸卯
時己午

廿二日癸卯今日為被移渡高御座於大極殿

間白己下諸卿參入高座東方間白御料南面

敷置白余上達了料西面敷之次立高御座

陰陽以賀茂道言為申別限參入之大工竟

但率長共勤之

四月廿日甲寅大極殿造畢之後被始御裝束行幸

上卿己下參入之

元曆元年七月十六日壬寅催申祇言者厚卿實宗

參著伏座被定官廳雜事日時次被立新造

高御座於官廳

右被立高御座事可見粗如斯延久者大極殿

造畢之後即被移立之治曆元曆者至于大元之

時被立新造之高御座於官廳云彼云此云

以倭例也依時議宜被計行款仍言上如件

七月十九日

大外記中原師弘

進

官廳被立高御座例

治曆四年七月始造之

去康平元年大極殿燒亡後歷教年

延久四年自官廳被移立大極殿

元曆元年七月又造之

去安元三年大極殿回祿之後歷三十年

治承四年被立于紫雲殿前後鳥羽院

代始但治曆例新造被立于官廳

此日被撤紫雲殿及高御座

右例所見如斯抑伴高御座當時於高御座者

被立之条可宜欵行奉以奉安御所會佛像之

儀先規不詳之由官之中之条此無謂欵

右大臣

官尸状此無謂欵臨御要之時被立之条何事有

右大臣

前相國尸状不可有相違

廿八日庚辰金免没

大歲對天息元翹月敬

廿九日辛巳金成

大歲對天息元翹月敬

加冠吉

以自筆記曆記書寫之

号吉礼記

又号吉黄記

正嘉元年

八月

氏沛八講初日卷八事在後

一日癸未自夜兩降 今日氏沛八講初也

深雨之間柳雖猶豫兩脚柳有隙仍於不出也

也陰氣更不散天顏不屬晴或降或晴灑如

所象等遲泰之間經時刻出納親安泰仕加催

促未列予為裝束備前守以邦期臣奉任之許僮僕亦來集雖可渡門前特別推移之

間作親安令立行列次系車勾勒褰簾并侍御倉元

小舍人發前声踏頭雖可用浴中兼羽門院

御車三句内也依之榻豫用白川下款喜光院

前見物車濟、至此可天顏收晴而指二條佛而
小路兩脚又如沃懋大略、越鼻似每威儀自新
日吉邊又屬晴到假耘川洗車輪自此邊又
勲行列長吏接機教見物到門下、車并侍小
舍人雜色進前如初、予著宿殿座母屋端座也頃之入宿所
改著束帶、侍著宿殿座今度著庇端座也先是、留守
民部卿大夫高朝著座、次藏人、次官高後著之、次予起
座著御座端座直次、勾勘著與座、次二十名、著
端座諸大夫長者免遣持盃、又一人持茶、瓶子、以予取
盃一獻了、立著二獻以下略之、此間官掌并侍御令

小舍人亦奉仕、立明於堂及夜隱之時、奉仕於此、可何不
奉仕、或仍可加下知也、次自下籠起座、次予起座、而衆跪、口
遲、泰再三催促之、跪、口雖泰仕、而衆猶遲、泰之間、且降立、官太吏亦
列立對階前、予降對階跪口請益、勾勘前行、先而衆
跪、口取松明二行前行不衆退次并侍御舍人官掌亦又取
松明在予前者、進前、次勾勘、次二十名、其後共侍也、於橋、池南拜
先靈墓、次到堂西砌、列立、次予昇堂上賜為其人著正面
西向座、次次官以下著座、先是、僧著座、次打磬、勾勘二十
石勒堂童子、胡座、一有行香地下、諸大夫亦加之、行香了
降著、次夕座、又如例、次降著所、行列如初、改著、津衣、宗

輿改浴于時半更也
路頭行列

路頭行列

先并侍御舍小舍人

并侍二人 貞光 尚俊 著布袴 各用黑鞍孔緒

御舍小舍人二人 久直 重弘 同著布袴 卷綆 著青下袴 左右騎馬 鞍鞅 同前

小舍人在右而并侍可為右之由確批之可為左之旨
并侍御舍小舍人並相備事

加下知之同列右官掌以左可為上福而國御在右仍

并侍存上福欲維兼為上福之由予思涉之間不存

知之任彼可為一

次官掌二人 右官掌 國御 束帶 用平鞅 相具 雜色童小 同前

國御在右維兼在左任彼可為一猶兒可為上款

次車 繪細代

牛 右府思備用之

牛童 檜皮白表地白帷 伊王丸

予著冠直衣綾生忍袴張單 忍之重 惟 藏人頭可

用生單而宗賴以為大并頭用張單放入通殿

又如此故定高以雜為大并猶著生單之依壯年款

予服壯年追先人之款可著張單也

次雜色六人 烏帽子 密袴 皆

次取表能口者五人 取表在右 能口在左

予裝束事

可象

一簡

仲繼

四簡

久成

七簡

有久

二簡

家重

五簡

重經

各裝束折 死暑之沓馬 鞞下賜之
近代之風也 或又私用意之

滝口

一簡

重連

二簡

為貞

二簡

範後

四簡

為後

貞世

為此去一昨日初泰

己上馬鞞同賜之

次侍十人

左侍門尉惟宗充重

平知清

藤原盛澄

榎賴幸

右侍門尉藤原為威

藤原光重

中丞章賴

藤原親清

藤原感弘

藤原邦實

抑中宮象代之百具之仍兼日相催之而象從四人
或取芳或不踏却以無領狀之仁中丞後村適一人領狀而
一昨日租父頓死裝束以下能穢之仍力不及不百具

系可謂一之遺恨凡今度行松優致之由人々
稱之可謂面目

於勸修寺賜不震滝口木風流破子事

於勸修寺賜不震滝口木風流破子以九傳門尉知清
為使贈遺不震許破子中持也八幡檢校法印官清
沙汰遣之滝口破子又大中持也中入破子也清法印贈之以
九傳門尉系賴贈之知清為藏人可古人之間用使先
例每古人之時用可然之仁云々

二日甲申天晴今日不出仕

三日乙酉雨降泰龜山殿一日行松殊勝之由被因食
由有勅定又奏條々

正嘉元年八月二日實宣 奏

真元宇佐使復

佛互倫更同食ノ早可停昇殿心野宮寺中東大野以復

作此復被遣進者若別儀於臨時使者可停止之由可作先期李村遺致復

作日東之子細安相遠者若成敗之上高寺及別所送之由可作鎌倉中納言中伊長朝沖厨復

作者年不得有親之讓者宗長和申有具理狀不進讓狀者可指裁許狀又有讓狀者可進之由可作

内膳司所申掠橋衣地頭檢籍復

作可古送之由可作出家菊利沖園復

作者往古神領者寄進年紀定分明狀猶可為中豊田口兩納所復

作兩方申快珍也大概猶見被可申入越後國貢獲復

作委雜不知食子細可詮可依道理欲申國而可申沙法
綱史御厨更
作法家勅狀之趣有甚理欲於下司職者任信先之相傳
可從本司之由可下知

正嘉元年八月三日高俊 奏聞

宇仇遷宮日次更 定日次更

神寶始再發遣日更 大式二狀

放生會宰相更

近傍侍更 作平宰相及嗣如者可奉由可相催

九右馬寮更 作尚可責催此外未役事又可相催

御導師更 作已上尚可相催

御方邊行幸路次更 官申狀

供奉人散狀更

作友大納言室町大納言御門中納言可責催此亦為又可計催
內膳司申御牧佐人保負供御牙雜海車

新年穀奉幣日次更 作尚可逐對更

止兩奉幣更 作土七兩日之間可發行狀

作明日指合者雜明後日可申行

四日丙戌兩降先恭二條殿次奉內

氏神八講結願長者戶戶藏人以官外之外

氏神八講結願事
無人

五日丁亥雨降不出仕

御方違行奉事

六日戊子天晴入夜恭回今日御方違行奉也藏人以下

高俊奉行之新大納言師純恭降百作奉高俊宣下之次

出御先降云卿大納言一人之外云人云卿次將兩三供奉

予出御之後退出御有芳彦之故也後聞還御之時大納言

退出仍新三品云直云直俄供奉云

泰院中東寺大勸進了心以下入減奉事

七日己丑天晴今日院自龜山殿還御予恭仕東大寺大

勸進了心法印廿七日入減奉事云何棟示由申之

作云先代官益相遠者補任之間如日來可致沙汰由可作之旨被作

下又廢朝後政始今日少納言益領狀之間延引可為明日之由

廢朝之後政始少納言益領狀之間可為明日之由申入奉

申之少納言花忠申所芳之由遣醫師氏成胡良被實檢也

泰院奏條

八日庚寅天晴先泰院奏條云泰院門今日廢朝後政始也

上卿中宮大史云持長雅花山院宰相中將予右中弁光國朝臣橙

廢朝後政始

并資定朝臣右中弁雅言少納言花忠亦恭仕其儀如常右大史

有家依所芳不恭仍右大史後秀勸座頭官掌又面之所芳仍

史生勸其代南所了恭所云申入之後退出

泰院仁和寺宮御出家御受戒受漸可有沙汰奉

九日辛卯天晴泰院仁和寺宮御出家御受戒之奉漸可有沙汰之由

申之作文書持恭之而御受戒可為來十月之由被作下御出家奉御裝

束被進之外益殊更欲御奉更入來月中沙汰可如申之由被作下

御奉來月中可有沙汰

光國高備木奏更奏別之次恭九府宣下

長徒如河但瀬

奏光回

高輔亦奏更之
如事而洋質以前不可叶之由被申之件宣告被經教覽教洗

羅名更

除目僧更未可申沙法之由被仰下尋以斥如吾亦之義明後日十日
除目僧更可更沙法之由被仰下更

正嘉元年八月九日高輔 奏

座百官被申生口云事

作度之被申子細之上如此根籍何據更外之由可尋申計

短藤申石見國呂使捧祿田事

作任通奉例不申沙法
藏人憲說申内膳司新事

被仰下更

樅谷宗像遷官更今月中可申沙法

在尚朝臣申丘善了新申諸陵田更

作善了知行及三十年上者先停止家察家監者子細者
退可中之由可作在尚朝臣

正嘉元年八月九日光國 奏

蓮花王院條

中村庄内用發保地頭取法事

作可被申同東
寺門大納言申實玄新申秦樂寺別當職更

作先被下院宣發惣者長相尋可申
建春門院法元堂禪衆新申豐福長

同丙辰去年年貢事

作可作任全
記録所雜仕以下衣食事

作須任請文御覽近年宣沙法欲定亦更行欵

同寮人章国申齐院田事
作可回国司

十一日
被行小除目僧事

天陰今日被行小除目僧事等字統功人等
可被任放也先泰院進入除目僧事 目錄頃之
殿下御泰右御對面除目僧事任人更之殿下御泰内
予泰内於鬼间書折紙上御 中宮大史 云持 良久
泰陣右宰相中将 伊賴 同以着仗座予下除目并
僧更折紙上御移着端座令宰相中将令書除目百
右中并光國別長 下 以僧更 以除目一乾 弓場奏國
予付内侍奏之以上御 送除目更一 大史泰中宮

中宮御方所

新免

御方今日所定程大進後國奉行之撤云御座敷
大史亮等座兼居 諸矣取叔次權大進 以大史 云持 亮着座以於大進
親朝 帶劔 進自前勸 取次 叔大史擬予一 指起座
一指差易賜盃後本座飲之次諸大史 居大史汁
物 予前兼居之次若下次程大進後國入口時并
所定例文於管覽大史之 取出例文語 日時於
本宮啓了後國 年 大史之 可下之由有氣色也而猶
置前不下之 例文入加日時管條先例不審相尋後國之如寬元
如此之先例加盛視箱步返箱覽之次可尋
次後國持泰碗并紙 感加一宮 後國隨大史氣色摺置紙
取副紙於易氣色干大史次大史披例文与案集之

次後國書之一兩行書一自懷中取出之取替之
 書儲之覽大史之加署被擬予拔著泰進
 取所先後座加署後國又持來筆加了泰進大史
 前返上之次大史被下後國之取日時管加入例文
 硯管以下退下此作法顯希支款硯箱加入管蓋
 之榮未見及之柳大進高後若控大進後國下福也
 正控可依位次之由後國確執嘉承著座之次控大進
 書上依位次款又官中依位次執柄家所著彰七未依
 位次書之由後國稱之高後云官中正大進異地祖又

中務兼藤原信幸 字依遷宮 神官七切
 少納言同信基 同切
 小監物藤長元 同切
 大舍人元藤原經廣 栗田宮 依治切
 安部晴房 栗田宮 切
 治部兼平安久 神泉池 依治切
 刑部兼大藏真用 字依切
 大炊元平永村 字依宮 切
 大炊元平永村 丹生坊 彩色切
 大炊元平永村 字依切
 大舍人元藤原經廣 栗田宮 依治切
 同以房 同切
 內舍人源泰長 字依神 室切
 故之政花 同切
 圖書助大長德弘 字依宮 切
 民部兼藤原為有 字日延令 切
 藤原行繼 淨金別院 惣結切
 中長真安 栗田宮 切
 右京進兼宗實 字圓 切
 清原信廣 同切

平政健 日切

○景忠 日切

同親成 切

久祐 字佐宮切

同賴行 日切

神為負 去月所更衣切

同行康 切

源成氏 切

藤忠時德 日切

同長元 新德野社切

藤井康 切

右近將監藤忠志 切

藤井國延 切

同為範 日切

○長德 日切

源貞重

平經高 切

右衛門尉若江忠行 切

同長氏 長日如意悔法切

大毫光忠 長日定命法切

平有俊 切

檀少僧都定愚 檀信西觀云四月能印祈賞讓

光遍

快教

法仰 成慶

院雅 蓮花王院印佛切

法眼 澄意 字佐宮神室切

勝彖 日切

明兼 日切

晴增 切

藤忠重光 金銅印佛切

檀律師定撰

宗頌 仲久

親伴

日暹

兼雅 日切

慶源 日切

定兼 印佛切

範慶

法橋

長譽

御祈切

兼清

宇佐宮遷宮切

賢音

日切

院運

日切

良花

日切

嚴芳

寂慶

速仗

賴有

聖慶

蓮花王院御佛切

貞快

道金

日切

永明

日切

院金

日切

真源

實禪

御祈切

養尊

淋宰

成胡

作佛切

正嘉元年八月十日

正嘉元年八月十三日高俊

奏聞

放生會感家恭向奉

馬紫夏

新年穀奉幣夏

係已上同食
係十七日雜寸者廿五日可申行

正嘉元年八月十四日賀宣

奏

釋奠上御奉

作煙脹之人有先例有何夏哉於學生見泰若雖不可及煙脹之
沙込件口為新年穀奉幣前奇者可為御神夏歟

尊勝寺灌頂夏

作亦月有先例來月早可申沙込

粟田宮光耀

作任例可申沙汰

小野宮中東大野

作於可止監坊之由可申沙汰

嘉陽門院被申合爵事

室町院被申合爵事

作已上任例可申沙汰

師弘申土師

作可同國司

宇佐使用建事

作如建長六年可有其沙汰云是用建定到來歟

同錦事

作任同事可申沙汰

十五日

兩降 今由内府有拓引宗棟致

依拓引内府許事

害人長継 眾名勅上可奏聞之由也仍向内府

長継眾名勅上可奏聞之由被示事

對面被奏勅文長継子長定同可勅眾名之由

追被作下之間重宣下 於長継者可為斬眾

長定不知意不向其庭者不可有眾之由勅申之次

奏院奏聞之勅定云若可有仗議物但長定不可

奏院奏聞事

有眾之由勅申之上者長継并継子信濃房下事

福次

人歎良許可渡歟可作合圖白大理申云流眾

更可被宣下歟申之被勅眾名之上誠難可被宣下

被百渡武家之六宣下條可何樣哉自云家可有

流眾者誠可宣宣下之後百渡武家之條理不可然歟

勅定云有共謂宣下無沙汰可宣歟次奏殿下申

此由作云長定不可有罪科之由劫中上者不可有別
子細款之由被申之歸奏奏聞之次逐出

十六日朔兩降為婦小路中納言奉行長繼

被劫長繼罪名之上配流罪名之上配流猶可被宣下哉將又可被略其後款

可作合圖白并九府即予奏殿下先申此由作云

被宣下桑維可然被百渡武家者被略之桑

可宣欲次泰九府被申旨同前也又相尋官

之受被劫罪名百渡武家事先例不詳之由

申之次泰院奏此由作云然者宣下支

可被略也

泰院申入今中狀支

今日兼明門院御中陰中始有御幸今日日滿

兼明門院御中陰中始有御幸

上皇自今夕御幸天王寺以夜可被下御船

上皇自今日御幸天王寺幸

十七日 天晴予下向有馬今日宿小林

宮清法印今日下向有依所方自浴次止云

十八日 天晴下着湯山浴湯

十九日 幸也

廿日 壬寅

廿一日 癸卯

予下向有馬

廿二日甲辰

廿三日乙巳

廿四日丙午

廿五日丁未雨降 今日被行釋奠依兼明門院御事

及今日於官廳被行之由旬以後不幾然而官廳造營以後

依為初度被行客座上卿按察長教右宰相中將 伊賴泰行

官廳造營以後依為初度被行客座上卿按察長教右宰相中將 伊賴泰行 今日院自吹回還御

廿六日戊申天晴

廿七日己酉天晴 謁中宮權大夫口東下向掃列幕源之間

謁中宮權大夫口東下向掃列幕源之間 早不對面馬一疋被引送又被勸一獻

廿八日庚戌天晴夜中立湯山已別署小林

廿九日辛亥雨降 鷄鳴立小林上洛長建後深雨

立湯山事 立小林上洛事 酉刻入洛

以自彙曆記書寫之

考者禮記

又考者黃記

正嘉元年

九月大

一日壬子天晴泰院意御幸之間定以退出

今日院御燈御襪依御恒服被停止心裏廿月

署御之故款今日尼府被申一位殊賀於院被了御馬

因衷申次函人大捕言捕勤信之

二日癸丑天晴先泰院仁和寺宮御出家御受戒事

日未可奉仍之由被作下初獄申奉仍強不及巨難款

又無提取見然而若可有傍難款何換否如之由申入之

誠他人奉仍可區果仁可為難人手隨為少申細申中

院御燈御襪依御恒服被止事

左府被申一位殊賀事

泰院仁和寺宮御出家御受戒事奉仍了作難言事

仁可宣之由被作下雅言可宣可作之旨被作下
即作一_レ文書予_レ進之即_レ下之次_レ奏
正嘉元年九月二日雅言奏

法勝寺条々

常行堂未作事

作_レ日限可終其切若遲_レ者可被_レ傳書之由_レ作_レ

二条面新在家事

作可_レ問_レ累大納言

永富保与倉見庄塙相論事

作_レ忌可_レ遂對_レ史之由_レ下_レ之_レ旨_レ作_レ出_レ家

香御園与_レ顯寺塙相論事

作_レ兩方新陳二問二答之後_レ取_レ勅文書河_レ申

職唱人申揚梅搦_レ地事

作_レ職唱人不_レ賞_レ指_レ證文者可_レ停止_レ新報之由_レ可_レ作

糸_レ口今日御燈_レ事

三日甲寅天晴糸_レ向今日御燈也_レ帝_レ彼_レ御_レ簾_レ御_レ座
北面_レ供_レ之_レ次_レ持_レ糸_レ御_レ易_レ次_レ供_レ御_レ贖_レ物_レ次_レ獻_レ大麻_レ次_レ返_レ給

大麻_レ於_レ宮_レ主_レ宮_レ主_レ署_レ座_レ御_レ禊_レ早_レ撤_レ御_レ贖_レ物_レ次_レ御_レ床
次_レ撤_レ御_レ易_レ次_レ入_レ御

今日_レ申_レ宮_レ御_レ燈_レ依_レ御_レ恆_レ眼_レ被_レ停_レ止_レ之_レ久_レ安_レ寬_レ元

被_レ止_レ之_レ

系院奏

四日乙卯天晴系院奏右大辨高定烟旨為

中納言入道中納言高定不和事子息年未幾被百仕罷納言但辨之官

讓補河內國又被聽傳奏備是彼子息之儀也

而近日不知和親文親光俊入道於今者可為我子息由稱之

高定廣光俊不從中納言入道依之去比中納言入道

中納言又有所同言事細之間被仰高定之令又可隨勅定由申之

而猶無和事儀之重被仰之令光俊入道抑留之

同難治重可被仰欲由申之比申年未中納言道

子息之義也仍被許傳奏又被讓河內國不可為

中納言入道子息之義者古傳奏者可被止河別又

如元可訪返中納言入道以法光俊子北不官仕若彼
分限者若仕狀可存其旨之由被仰下仰仰高定申
恐申之由申之始旨又可仰定翻之旨被仰下

系院奏

五日丙辰雨降系院中納言入道如事晨中之由申之

仍奏國之資宣申系之申奏之次系殿下依

春日神木遷性申未十九日在殿遣奉幣可被

謝申又神主正領之給一階以元僧如元一知尚又可存任

僧潤可申合殿下之由昨日被仰下也仰去申

可申沙法僧綱申今度許欲將亦每年欲重可

申定隨其樣可觸寺家之由被仰下又五節之事

系殿下

昨日被下御聽仍申之但勅定之相催之重臣
正嘉元年九月五日實宣 奏

神宮條々

外宮假殿遷宮事

作任例可申沙造

前相國中依福御園事

作任条主成敗可止申乙人監妨不指守宮者有下

菊利御園事

作往者神領之由口來令申之及今又建長六年寄進之由

申之者國司申狀不相違款然者但道理可申沙造御園

司凡者如世但雅意始寄進之条不然可停之由可作条主

大宮司光宣申不象八坂事

作八坂事年限過之者如元先可返付有未進

者可逐措之由可作

八幡宮寺申正八幡宮為津奉公役之事

作但申請先可宣下

隆清法印申大分宮事

作可尋沙造之由可作式部大輔

宇佐神寶事

作以今趣問若大外司可申入

泰院真福寺

凡僧任俗綱事被作事

六日丁巳天晴泰院明日可被行除目之由被作下

上卿面_之對捍催促教下又有御泰真福寺凡僧任俗

綱事今度可被但之由被作下此由申_殿下_早

可召夾名之由被作下又字侏神寶間事寶寅申之

奏聞如祿宜八女以下裝束早可遲進式目之由可作大戴

明除目_之不出來_之可延引_事以由被作下明日除目上卿不出來者可延引字侏

神寶用違事_之隨不被但可足乞可作大戴_心之由

被作下而作下乞取_上日以後作事同時被_引之条可

宜之由申之仍可延引之旨有_{勅定}

七日戊午酉降依召泰安嘉門院慈坂小_字鴻可為

泰安嘉門院事

法華堂領之由被下_{院宣_{如取_{修_之}}}

自院為姊小_路申納言奉_引除目今明之間_申

除目今明猶可申行由被作下_事沙汰_之由被作下今日上卿難得明日可申行_{除目}

八日己未天晴今日可_被行小除目可申沙汰之由被

作下仍泰院進入目錄早可書折紙之由被作下

但目錄書之今日為件_{如_事}御幸六条殿還御之

時可有沙汰之由可延候之由被作下申_別許還御

之後於被加_之以持泰折紙於教下入見泰_以泰內

上卿友大納言右宰相中將等泰陣_下折紙上_以奏除

目退出今日右府申一位孫契予申之依輕服不

昇堂上中宮御方權大進祝羽中受之曰不泰堂上云

中勢善平季時 字仇神寶切

大舍人允源國守 字仇神寶切

同宗政 日切

備書允小野賴綱 日切

式部善藤原親佐 金釘大佛切

玄蕃允神教幸 蓮花王院御位

民部善藤原基政 字弘神寶切

刑部善王清光 字仇神寶切

小野景成 金釘大佛切

同經廣 日切

大學允中原秀仲 字仇神寶切

同義宗 日切

藤原為盛 字仇神寶切

宮内善平長村 平野社金物切

大膳大吏藤原宗氏

大炊允藤原長正 金釘大佛切

同家重 日切

主殿允中原遠種 字仇使切

中原往朝 字仇神寶切

彈正忠和氣助治 字仇使切

左近權少將藤原冬備

藤原家綱 日切

宮道式定 日切

源宗房 字仇使切

亮安陪有茂 栗田宮兼塩切

同義恭 日切

同為景 日切

藤原重能 神泉御寶切

中原季清 同切

將監紀長家 字仇神寶切

源賴清 蓮花王院御佛下佛神呪切

源賴清 蓮花王院御佛下佛神呪切

右近權中將源秀道

檜末氏

神泉寺續經
藤屋切

大江賴村

左衛門尉平永村

字佐神寶切

藤原成継

日切

小野景澄

日切

平道時

日切

檜廣真

日切

右衛門尉坂上政範

字佐使切

藤原宗親

字佐神寶切

將監藤原俊親

字佐使切

藤原有政

吉田社
替物切

惟宗有忠

日切

平恭高

金銅大
佛切

大神惟久

日切

藤原康信

藤原忠室

日切

同康氏

日切

同廣信

内藏寮切

左兵衛尉源賴綱

藤原政俊

日切

大江盛連

右兵衛尉楠忠村

字佐神寶切

平盛弘

字佐使切

左馬允源季久

字佐神寶切

藤原家俊

右馬允楠久能

字佐使切

正二位平惟忠

中原幸滿

字佐神寶切

源真盛

日切

藤原重經

中原章貞

丹生社掾
色切

中原信重

日切

源景高

栗田宮
築切

藤原房名

正三位藤原伊賴

正五位下藤原資時

從五位下源仲昌

右近將監中原包光

宇佐神室切

右衛門尉藤原清宗

日切

平季茂

日切

藤原時定

日切

若江忠行

日切

藤原時綱

日切

藤原季繼

日切

藤原室光

金銅大佛切

源康種

已上可轉左

九日庚申時之小兩今日敦宮左近大夫將監家棟之犯人
家棟敦宮犯人長繼已下輩官人景澄召渡武家輩
散位源長繼并同繼子信濃房見除餘黨福次良

男小官人章澄 召渡武家大理熊野詣之間不泰

大理第直自官人許向二條河原前武士壹波守源

泰綱請取之其路中御門西行東洞院南行二條東

行院密於二條京極有御見物

院密有御見物事
路頭儀

先家子二人

帶甲曹

次犯人散位長繼

薄青布單持衣
將袴引入烏帽子
騎馬

白帷
內半白袴

次信濃房

步行著而類如常
防後取繩

次福次良男

藍摺水子葛袴著白糒
面縛如常

次官人右衛門尉景澄

着茶滌放紐

次良等十人

於河原請取之相与不下馬之各泰綱請取之各泰向

六波羅其路二条西行京極南行隨兵三十騎具之

泰綱請取之泰向六波羅事

長各繼以下其就如初馬泰綱相儲彙替之之泰總着木

蘭地將衣御綾衣放紐一日之莊觀也可謂希代之事

見物車輾轆抑景澄先蒙勸賞可渡之由頻訴申之然而猶不被

系院恭勸賞

許仍可被宣下之申叙留之向上薦、超越之仁

多之狀入奏野...

被行評定事

十日辛酉雨降今日被行評定右府遲泰及晚泰仕

之後出御予發言申兩方申狀次申所存之旨人之

皆似同之之條同申之予書評定詞讀上之

次入御次人々退出次泰二條殿大業院門跡事可被仰下

大業院門跡事

今暫可相待之由有勅定仍申此旨入夜退出

多院奏五節

十一日壬戌天晴泰院奏五節向事阿波猶可責催之由

被仰下之又大業院僧正門政元入之仰云於今名可有

今斗隨南部落居之極可被仰下暫可相待之由有仰泰細

右被仰下旨自今日被召有馬御湯日之支配如去年

民部權少輔強任奉行之

參例帶事

次參內今日例帶也予奉行之上卿新大納言 師徒
參陣以藏人奏宣命次向神祇官使發遣之時出御
南殿予彼御裾御陣如例殿下今日不令參行
十二日癸亥天晴不出仕

泰院真福寺僧福

十三日甲子天晴泰院真福寺凡僧任僧綱事每事被
任者寺家定悅尸物之由別當僧正尸告白殿被尸之仰云

申佐伯事

連年之策不可然難非連年隨死嗣可有御斗之由被仰
下又隼人司申佐伯庄相論問事注申兩有申状庄家者
可用定久檢注帳之由申之司者可用兼元下評之

由申之仰云可守兼元下評旨早可仰下

內藏頭資平朝臣被仰傳奏云云可謂珍重右大辨

資平朝臣被仰傳奏事

被止之修乞大亟可謂不便

正嘉元年九月十三日資宣 奏

宇佐遷宮神寶祭々

陣道裝束事

仰可致沙汰之由大貳申状云公平也今度加○增分如此
此上及遷宮遠乱者改易大官司可被行所當眾料
若有可申之子細者遷宮以後可申入之不可有遠
乱之由可有御下知之旨以院宣可申左大將又召取

時仲下知狀可給大貳

用途遲之事

行事可守護事

仰已上可仰武家

僧事

仰已上可仰武家

同勅使申兩条

無官事

仰臨期可有其沙汰

瀧口事

仰早可召進之由可仰兼倫

神宮兩条

青蓮院宮被申大垣村事

仰長并為當知行者可止能兼妨之由可仰

時盛遺賊事

仰先度登断事切)猶早可止濫妨之由可仰

十四日

正嘉元年九月十五日 資宣 奏

僧事

仰廿二三日程猶問日次可申沙汰

臨時祭使事

仰可相催忠長朝臣

尊勝寺灌頂事

仰廿二日猶早可遂行之由可仰寺家

神宮条

官申祭主立以申告延事

仰可仰閑東

茂福名事

仰猶可尋申高橋宮

主殿寮申松延宮吉亦申

仰可作國司

國栖新事

仰忌猶可遂對次之由可仰

立親王兩条

家司職事已下事

仰臨期可申入御監侍者藏人亦事可仰相國

藏人方奉行事

仰可兼行

泰院例幣神馬焚

十六日丁卯天晴泰院例幣神馬焚之間衛士以手觸馬之由祭主

重申上之仰云此上者穢限以後可奉納幣帛追可被謝申神馬

奏案

追可被引進由可仰之旨被仰下之室町院被申仰香庄事可
止山僧寄沙汰之由可申青蓮院并尊惠僧正申之松澤申播磨
國恒富保内長德寺妨事奉免八丁八段三十五代之外不可
有非分沙汰之由早可仰下之由被仰下之次泰殿下申此條
々先是向相國許立節中宮御所御簾夏先指知其所可
注申就之可相計之由被申之
石列立節經營事
十七日戊辰天晴今日不出仕石列立節事 經營之或
以書狀觸人々或遣使者裝束亦大略出來可謂
不慮之事

十八日己巳
泰院奏案事

正嘉元年九月十八日資定 奏

標谷宗像社遷宮事

日時事

仰可為來月十九日

用途事

仰募万足云錦云砂金可致沙汰之由可下知

砂金錦事

青蓮院宮被申粟田宮守護廟領任人對押事

仰為彼在家役慥可令責勸之由可下知

範真法印申准股堂領美多保地頭北法事

仰整令儀

正嘉元年九月十八日實宣 奏

除日事

仰早可申沙汰僧事任人多高官之条不可然如法橋多
可奉申又可被行除日可奉由^申俗官之由可仰大貳
御更衣事

仰尚可相催欵然而申合開白如去年可奉切人

神宮條々

官申上津長御厨事

仰託錄所忌可劫上之由可仰

平座更

仰猶可相催

字仇使行更官亦申但人相整更

大貳卿字仇遷宮同更

仰此定早可仰遣

廿日幸未天霧南都若徒黨夜討更武家中狀自相國許
進之内付女房進入之項之依百參院被仰下云大業院僧心申門
依百參院更

跡更早可仰申又此由可觸開白之由被仰下之即書院宣經御覽之
大業院僧心申之更可仰由被仰下更
禪定龍花兩院更如元可令領知給若依

院宣旨如件經後恐惶謹言

九月廿日

光大寺經後

進上大業院僧正御房

泰二條殿

次泰二條殿入見泰次泰內今日右府署陣予復申文

泰院武家

廿一日壬申天霽泰院武家申吉津庄申之猶可有評定由被仰下之

為方遠者東亭

泰院今日被行除目

廿二日癸酉天霽泰院今日被行除目僧更亦殿下令泰給每沖對面僧更任人更內之書折紙被進殿下除目贈任亦有沖斗可被任之由被申殿下今日除目宣奉行

系澄叙留更之同相國德大寺之云云之更

官人景澄依追捕長緒賞可被聽叙留或否可同前相國德大寺相國三云云之由被仰下

中勢少輔藤原實兼

圖書允中原盛真

同重久

中原友光

木光平忠氏

丹波家業

平資氏

內舍人平為廣

刑部丞藤原景資

同仇成

藤光能

同季信

大炊允三善高種

丹治清時

字仇遷宮

神寶切

字仇遷宮

神室切

同切

同切

金銅

大佛切

同切

掃部允平經久

金鈞大公
功

平行時

日功

修理亮源義方

御新功

右近將監平景光

宇佐遷宮
神室功

大中行諸氏

蓮花手院
功

右近將監惟宗純宣

宇佐遷宮
神室功

源純久

日功

左衛門尉純惟直

宇治遷宮
功

中原經朝

日功

小乃景成

金鈞大公功

藤實家

日功

同信長

日功

田使為重

日功

藤光弘

菅原國久

橋知定

源國守

大江範忠

同宗政

藤長正

中原忠永

藤經景

藤家重

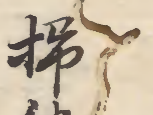
日為景

源賴綱

中原克種

平長泰

藤真俊



左兵衛尉藤景政

惟宗親長

宇佐遷宮
神室功
日功

藤魚忠

右賴綱

日功

日義泰

日功

小野経廣

宇佐遷宮
神室功
金鈞大公
功

右衛門尉源廣家

大江光康

功

神敦幸

日功

藤經朝

日有雅

中原國親

日功

右兵衛尉源室季

字仇功

源覺

日功

日實遠

標谷社遷
官功

九馬九藤義信

字仇遷宮
神宝功

正嘉元年

九月廿二日

從五位上藤範長

羅中勢
叙之

從位下和氣房成

藤親佐

小野親室

標谷社
遷宮功

藤賴氏

日功

平盛季

河合社造
番功

右衛門尉藤基久

字仇遷
官功

藤泰氏

日功

已上可博允

僧正道勝

權大僧都源雅

大江忠廣

日功

信遍

真彥

真仙罷權
僧正任之

寬寬

權少僧都雅賢

日譽

親聖

尊俊

親源

教基

權律師公藏

信全

弁幸

字仇神宝
功

日功

故後藏僧正
伊折賞諫

定弘

日切

頼彈

光源

盛遷

禪惠罷
大僧都任之

法印長能

法脹實守

實寶

弁宗

了圓

玠勝

日切

日切

長源

日切

相昭

尊祐

實增

實修

實覺

良親

羽證

性範

宇佐遷宮
神室切
小切

宗真

日切

榮尊

日切

忠玄

日切

慶田

盛玄

寬幸

俊實

實成

朝快

頼兼

日触
日切

標谷宗像社
遷宮切

木二系
切

法橋玠象

覺俊

良信

定弘

任宗

智賢

性嚴

頼遍

倫守

玄胤

宇佐遷宮
神室切
日切

日切

日切

繪取切

長口不動
○切

津金剛院
惣○切

栗田宮
築垣切

日切

正嘉元年九月廿二日

法勢通融

長講堂

可被加置阿閣梨三口

明後年二會講憲實

准講實昭

從威儀師頌寬

廿三日甲戌天晴泰院衆奏聞之

泰院衆奏聞之

正嘉元年九月廿三日資宣奏

平座夏

仰婦小路中納言遊署陣可攝泰之由仰

仰奠味諸國役夏

仰御默國之重可相催

仙花門院被申羨仍國薪御境相論夏

仰可回仲清

正嘉元年九月廿三日高後奏聞

宇依遷宮神寶發遣夏

仰可為十日

管城社番推官未俊被物更

仰但申請可仰遣武家

定親僧正中寂勝講出仕可旨吳綱所由事

被仰下

良光朝片申鳥養牧右京田課役更

室町大納言
申状

仰回良光朝片

寂勝講僧名更

仰追可被仰下

向小川法印許有及更之故之

向小川法印許更

廿五日丙子天晴系澄勅回事向府申景澄勅回更向相國許

他行之同帰草

廿六日丁丑天晴系向冷泉相國德大寺后内府許景澄更勅向也

廿七日戊寅天晴系儀殿奏之奏聞之景澄勸賞叙留更

人之申詞奏聞之早可宣下之由被仰下次奏 殿下

内覽之可宣下之由有仰

廿八日己卯天○中宮御胸更發之由布共聞仍○七

相國已下系中宮更御有御落居氣云々

廿九日庚辰天晴系中宮更中宮御胸自今朝御落居云々

系中宮更

昨日奉已天晴亦極微殿東大寺勅進實想申預狀之同
宣下之由申之又加賀云田不作更任申請可書
給仰教書之由被仰下此外条之更見于奥

翰首其狀外無之發更青重可記給已於者均
右中將原貞守

右中將原貞守

西元二年四月十七日 于時參議左大辨 從三位

日奉切奉 ○大佛切

右中將原貞守

持監者西行

山師堂光

同光廣

左馬尉美是房

菅原春花 ○与切

同室友

原宗親

平俊賴

同盛繼

吉田社
彼名切



右中將原貞守

依伯正言

美是房

右中將原貞守

原宗親

右中將原貞守

原宗親

菅原春花

原信村

高忠量

高在玉 日切

石地依澄

中京町直 日切

古馬町 高信泰

日有繼

原清村

惟宗惟時

純定隆 切

田使家藏 切

平經繼

加吉野 高友遠 流

高町元

源重茂

清原重弘 市新切

平景實 市新切

右兵衛督 高隆顯 兼

中京忠玉

源原恒

高親澄 愛山神室 切

右馬助 高知兼

中京長重

右馬助 高知有

日忠茂 切

西元二年四月十七

西元二年四月十七

中京信泰

源宗茂

高親繼

源原長

誠智道景

高仲光 建仁寺切

平久玉

中京純玉

高延貞 日切

梅兼康

平重兼

右江維廣

神宗時

尉日範親

平時實

日盛清

日光氏 切

久保定後 切

高町時

久茂宗村

高京三仲

河公兼

後宮下忍藤原兼

源朝実

正五位下之善兼

源仲忠 羅浮正少將

日經賴

源朝長

後宮上忍藤原

常為負 貞七

柏近氏

後宮下源賴氏

日美政

平時基

丹波廣長

善宗資德

善宗基親 父親實羅

善宗國家 善宗以親

日基有

梅知有

善宗實寬

平業時

善宗切氏 後北邊氏

惟宗淳俊 女乞

河○親

後北邊氏別當

右三所兼系隆顯

善人氏

右中將源通持

右衛尉 源康茂

已上可轉丸

辭退

推大綱通許

十八日 辛卯

天晴向初相許於當僧正中春日東御居後授并河口庄可申物及河橋了作
此中相許合之即有對而此幸惟源僧心於時却息也且上北而善有知好之例
之由見中山内府記之由有共沙法仍本文出○東北院守了結之由也

臺

中意切實

馬 美

臺 音 縹川へき

綢 反 包 青 丹

拵 持 以 流 上 林

雜 色 槿 总 田 川へき

日 川 澄

馬 美

臺 音

綢 反 包 青 丹

拵 持 什 鞍 覆 包

雜 色 人 槿 比

若 系 行 氏

馬 美

拵 持 仙 鈕 以 下 銀 五 腰 付

自 余 回 前

少 尉 若 系 堂 有

拵 持 以 流 以 銀 銅 付 扇

自 余 亦

廿 五 中 系 系 長

拵 持 拵

次 使 右 持 守 資 切 長

次 使 右 持 守 資 切 長

拵 本 系 生 系 系 氏

日 川 澄 以 流 上 林

童兜 標打以薄付振云

雜色十人 朽葉打以紙薄付振云

次女侍車 每官供重之同以紙薄

次女官侍車 院中牛飼治玉丸云々 朽色山吹紙以紙薄付振云

次女檢亮貞守御衣 朽葉打以紙薄付振云 中以金銅付振云々 朽葉打以紙薄付振云

櫛 院 右侍曹奉重躬 白須袴水尻

芝童二人 薄極細續付振云 唐後世書法行

練童六人 標打付振云 紅唐極細續付振云 金水口下童也

雜色十二人 北八鳥帽子其上以薄絹青ク

次中宮伏車 御牛童馬王

次女檢亮公雄御衣 下裝同云

櫛 院 院右侍曹奉重躬 須袴水尻

練童六人 標打

雜色十二人 二藍打以紙薄付振云

此等成 天晴不知仕

此等已矣 天晴多院中奉春之雨雨之間不及奉子之退也

古七童子

天晴多院中奉春之雨雨之間不及奉子之退也

之系保勢勢同の河振相の官外記の伊勢勢日檢勅他社日侍之例不

詳社地公事之例注云々由宣宣云々仍奉申云々御者可為明之由社印下

此等東山方有奉上等云々云々清承寺四廊塔二基奉勅奉燒失云々

奉堂通餘煙云々未別作流云々又奉條

此等事也

天晴多不知被官下造り吉社造り 直江屋云々 善本坊始 六月十日 上棟 七月

日侍未檢勅云々 上六新大納言 資事云々

此等 壬寅

天晴自午。院報始乃仁王經法意深修造多物。侍僧廿四。

五月小

一日甲辰

天晴多院。午不着薄紙着帷。許雖五月有涼。多時。打堂。薄紙。乞
新大細。玄着薄紙。掛。系。着。帷。

云巳

云丙午

云丁未

天晴多院。以。律。定。事。未。入。之。交。有。初。甲。下。各。物。親。中。安。國。庄。事。○。有。者。律。定
之。儀。不。及。聖。斷。子。之。重。有。律。仁。王。經。法。意。時。有。御。神。文。法。今。中。刻。乃。乃。下
御。等。五。十。歲。即。薨。去。自。去。年。即。而。乃。以。家。分。為。御。院。事。之。地。之。重。更。律。定。之
而。御。有。而。減。去。此。御。院。其。後。御。不。乃。增。更。遂。於。也。傳。及。令。薨。於。家。其。後。元。光。也

可觀可也

律成申

王晴多院。午。有。律。定。而。律。定。降。下。所。是。去。仍。之。送。以。在。律。下。又。家。勝
講。僧。者。律。定。內。律。中。之。目。其。乃。又。四。大。師。之。意。其。前。五。新。之。意。其。結
倒。但。不。知。子。細。之。有。不。能。了。之。無。故。新。之。法。之。身。乃。法。之。也。乃。下。院。宣。之。也
子。乃。能。之。者。有。律。即。去。院。宣。入。之。者。一。面。知。打。以。在。師。以。知。乃。元。光。五。者
相。違。之。由。被。律。下。之。次。多。院。下。乃。律。下。乃。故。下。律。下。也。以。師。奉。下。今。之。款。令
也。有。律。師。氣。語。云。此。申。刺。即。事。切。之。曉。密。以。律。平。生。之。身。上。人。一。人。同。車
身。後。窓。屋。敬。守。時。是。論。矣。其。律。行。恒。長。澄。亦。亦。者。之。以。故。亦。乃。符。令。當
此。律。亦。律。師。意。多。乃。上。人。乃。律。下。乃。方。又。之。而。混。合。之。也

云巳酉

天晴自院。自。具。律。亦。公。文。宣。賢。之。令。多。之。由。初。甲。下。仍。自。具。宣。賢。多。律。亦
家。勝。律。證。多。事。乃。律。同。登。之。身。乃。者。律。師。之。身。乃。律。師。也。今。口。律。海。法。師。也

一、宣賢申之別當僧正勾當之宗性宗義宗經義雖云坊師八條并院宿務謀多而
一、派内家攝護必不有者其雖七印錄證義業者雖云其坊師宿務謀多而
勅下之論證義又雖云其坊師其出年時其宗性雖并指也經師直多也
系上古案此下依時檢定宗者別當檢不者相並多江能為其別當性為
理運定宗之別當誠長信法也並檢其宗師地定宗之師在之也
者能初收人之所存能不得理運之也何因宗信定宗性經師未初也
傳師又初下園藏寺初不有之傳寺人、奉宣文經師也

古卷成

天晴之院行住持僧也有此同新大納言實學是山院
通推中宣院史 進忠五長 初中初 定實 平寧初 時執多 江宣備 以中申 勅當子 醇
初寺五重留塔何園架三日可初寧首之由申請可宣也之宣初下

此同新大納言在何園乘憲法僧正多上初略印時、五條上人卷南面
相并東西面高戶、中庭次方中并宣備三不着在之由相繼之次新大納言
以下着墨圓子度次四條院、日為功就繼續卷大奉西一間也、以紙捲次
即加持之、一人人之資宣印初當也、初大納言次退、均入中東東戶、同於
何園架增下印之次、日下初起重而初絕何園架、一室、初大納言、畢、地、中、右
并立回 該廣壇何園架定法以下初也、一室、中、院、大納言、初、自、余、律、法、廿、日
忘初大納言而之者、一書、又初、中、馬、律、法、初、地、以、前、也、即、地、身、久、初
又初、了、

次多東言次多、日、得、也、房
八日、辛亥

上初、西、院、院、自、今、出、幸、法、院、初、而、多、也
近、台、食、院、人、之、小、虎、方、一、番、法、之、院、也、此、院、城、外、之、十三、四、坪、尾、也、每、死、人
食、食、之、初、非、年、月、不、及、言、場、也、惠、陽、也、非、也、不、言

十一日癸丑

十日癸丑

十一日甲寅 天晴多風止夜自今有正親御坊

十二日乙卯 天晴多風止夜自今有正親御坊

十三日丙辰

十四日丁巳 天晴多風止夜自今有正親御坊

春日東御坊檢校職并一切程料河上法也了御意之由了印内室傍正之由
法也了御意之由了御意之由了御意之由

午刻止改着御意毛車多北河原令故清言会院内八講也右左
云親御坊也云云 後家如御難 中法性守之度 為德也云云 中法性守之度 為德也云云
院中車馬令了了 右左如御意之馬御坊也 印内室傍正之由了御意之由了御意之由
神態御坊也云云 右左如御意之由了御意之由了御意之由

十五日戊午 天晴

十六日己未 天晴多風止夜自今有正親御坊

十七日庚申 細雨降午後屬晴 朝方多雨不入見多變 祇止之後
云云 御坊也云云

十八日辛酉 天晴 雨止力多勢

十九日壬戌 天晴多風止夜自今有正親御坊

自今 祇止之由了御意之由了御意之由了御意之由
云云 御坊也云云 右左如御意之由了御意之由了御意之由
云云 御坊也云云 右左如御意之由了御意之由了御意之由

侍候多京御親

御坊也云云

刑戶通多京御親

廿一日壬子

廿二日癸丑

廿三日甲寅

本工以平棟坐 並

大炊時 兼經忠 外之御時兼切

源建忠業 日切

揚子元 兼資直 日切

國隆守平 政重

乃嘉登大以宣家 外之御時兼切

兼助信 日切

兼成光

右奥登源光純 月能中切

源光純

源富利

右奥乃兼賴業 建仁寺切

兼親基 富揚儀切

允兼宗村

允日時賢 建仁寺切

平經光 日切

三之長宗 日切

源親隆 日切

中東盛忠

兼有金

大京有光

菅原基 日切

源宗久

日親家

源信繩

源高俊 日切

大以宣成 日切

日高村 日切

兼守繩 日切

平資房 神宗苑兼切

中東盛宗 日切

清原親隆 日切

兼系康藏 富揚儀切

中東範尚

兼由親

兼保基 富揚儀切

兼信康

大飛種氏 外之御時兼切

安信信貞 日切

右奥乃兼其資 建仁寺切

源川俊 日切

日俊言

兼忠則

兼泰繩 外之御時兼切

兼泰則 日切

右奥乃兼忠尚 日能中切

清原康宗 外之御時兼切

右奥乃兼盛景

梅忠房

如馬兒管孔時宗 在邊切

正元二年五月五日

右馬尉兼親負

右馬尉兼親負

已上可憐也

推大僧都仁皇 僧正定親去四月之能
中行賞款

推律師時宗

正眼時宗 全等切

法橋重明 蓮氣丸大僧正切

生言 右馬尉兼親負切

信言 女意格法切

森慈 口切

後忠堂

玄快 口切

定意 口切

隆禪 口切

均聖 全等山切

生遍 口切 均侍所時宗

正元二年五月五日

復任

右京大夫兼系川家

伊予守兼系川家

右馬尉兼系親負

正元二年五月五日

正元癸亥

正元甲子

正元乙丑 云晴向者相許那智佛理の善徳迄の由相合了給由迄の由於下

知之旨被申下回中其申有對の教刻言迄不通用途の被者者難治之由申出申

未定日前心切切於内了守難働心守官由定定各相違心誠不慈早了相尋之

由被示之次多二条外別當信正上治子別代表燈亡且刻許此由由地多此同切幸

押被及困後拂地燒失令地多以功中為教被被申候儀候即地由幸還

内裏書七之

御令初不之由相補之。火自西對出未失火之故方上變之中宮以車切啓。主上御尊與中將伊基孫人憲統之外先人女房大異力之累代即也皆以被有也。

廿三。丙寅。

兩降音後俄而白地出幸。同法金剛院寺下車下寺即而由船印下仍多治泉人。多者仕御幸押出後及而還即後俄及押出及後之由表了被用留治泉寺言了。於治泉院了者即因宿。但來世了了者於治了。主上御袍燈失仍由幸了。叶西大寺相出者。於內有御尊相出。云云。先由不之惜但私。着直衣。為毛束。有與事。節節。之着。而直衣。於幸。於中。之由。但由方表。可相。即。於。下。為。相。強。之。出。案。大。現。申。之。由。即。也。一切。不相。殘。也。房。終。身。許。以。相。出。為。言。者。近。口。火。災。之。悲。可。致。世。上。不。靜。為。也。行。

廿四。丁卯。雨降。丁卯。雨。

廿五。戊辰。

天晴。多。鳥。山。如。那。智。燈。籠。事。申。入。之。上。能。成。子。遠。以。美。德。也。了。致。因。此。之。由。印。下。之。其。外。案。奉。申。之。又。被。印。下。之。良。國。僧。正。申。法。院。寺。於。普。海。名。之。遍。一。期。之。名。代。也。其。後。被。補。也。之。條。不。有。慈。之。由。申。良。國。僧。正。之。時。物。之。遍。已。後。者。了。被。補。之。由。被。下。院。宣。了。乞。別。當。僧。正。上。之。時。被。下。金。是。也。本。人。整。之。不。有。相。違。之。之。由。被。計。申。之。間。雖。被。印。下。由。良。國。僧。正。申。法。院。寺。了。被。優。音。海。者。了。瑞。元。與。寺。人。向。別。當。僧。正。法。令。了。被。音。之。其。音。尋。取。院。宣。可。也。感。了。露。向。之。法。之。別。當。僧。正。上。見。多。○。善。念。了。等。御。對。面。之。由。可。印。於。人。大。之。資。宣。分。上。降。傳。奉。之。次。之。由。也。

廿六。己巳。

雨降。而。使。向。別。當。僧。正。許。於。二。降。及。了。相。持。了。者。今。之。由。示。也。仍。多。二。降。及。了。待。之。由。後。之。後。入。之。多。法。院。寺。了。於。普。海。者。了。為。覺。遍。一。期。之。名。代。一。期。之。後。之。補。正。感。之。由。被。下。院。宣。了。與。感。了。普。海。寺。了。所。改。人。了。不。思。不。及。對。揚。

去年整不有相違之由初之... 補法隆寺以之自寺了... 者誠有悔但七寺... 新改之案... 不出院宣所申... 入之案... 庚子

庚子

兩降多龜山及今... 實破 鳥帽直衣 通雅 新定 定實 著... 法隆寺... 賜... 庚子

納善錄 十六

右大臣... 庚子

定度按察... 丁仍... 庚子

庚子

雨降... 不情也... 丁... 請文... 庚子

庚子

天晴... 之... 庚子

為者代己程而日名其後不許謹謹就家託尚能新程

自六北程出所於男尉官家捧持軍師出為上國東印使行經江所并景親の
う上取地可為上中より等男師出た相事件と不為者の多世而可身
程後之中と印下印下長也

六月大

一。 奈西

雨降初幸甚く早且月雨不印下之國東印使との事此所之由の事
官家即其身より更請ふ到來との事此所之於御親為所事景親定
程等一次に由印下事別件打經江所景親出為上之中官家申入之紙中門
了進之由印下印下中門内指地を指板も上同子細表分印使給との事
初我持軍師出極程の事園職寺同の有りる委細故不能く印下友有御
同者者印許意の印下左右今一取之るの相待之方印下之印下印使
向相事件此るの印下合し者程の之方親定又無程遠との事印下之印下

且雨且之由印下之故也宿吉田

二。 甲戌

雨降早且多雨山ぬ申相出也の事又印下之方程又印下印出
意の印合國東の事印下之方委細不結一

三。 乙亥

朝雨降即属晴早且後多雨不印下之國東印出也の事一見之方印下印出
相出た不之也之由印下印下之方委細不結一
の事印下印下之由印下印下印出也の事一見之方印下印出
申す此外有印下之方委細不結一
其重直の相結之方印下之方委細不結一
申す此外有印下之方委細不結一
初示送し候以還印下相出也の事又印下印下之方委細不結一
印下印下之方委細不結一

領者後者

院宣也此言上御經後也

五月十四日多紙經後

皇恩福寺別當楊正房

[Faint bleed-through text from the reverse side of the page]

文右沛記安永七年九月令備筆書寫畢命他令旨

昔雖有其恐依無之勢遑者重可清書切終者也

右少辨藤原俊親

文應元年七月廿七日

官中用連帳事

作給據是了據料以言也官於此而所了言山同言日處鋪敷下

申世之所謂類類後性被替更

印又輕職事方可料補

卜食由申

為家下知狀

印不可用也部家

淨金剛院

印區云云

領事官

院宣此書三件 經使臣

五月十日 多發經後

望 皇福寺別當僧正房

驗其狀無誤 皇前可載書以答
右 宣旨 於本年八月令 齋堂書 皇前 命 於今

古 於 齋 齋 齋 齋

文應元年

于時恭議 元大弁 九月八日 巳三 四十七

七月

文應元年七月廿七日 忠方奏 左大弁 寧和

右 宣旨

管申 用 運 帳 事

下 於 謀 是 之 條 經 以 官 也 臣 管 於 此 節 所 有 中 同 答 曰 以 廣 鋪 設 之 事 及 因 此

申 也 之 所 須 賴 後 控 版 舊 吏

下 又 經 職 任 之 方 可 計 補

卜 食 玉 申 案

或 家 下 知 狀 了

下 亦 不 可 計 家

淨 金 剛 院 領

下 區 之 下 亦 有 名



住吉神主西平中道官職
印所職不務不不為家務小職了了者不勢也

文德元年八月以後深多化、情由幸打列也

乞殿上人

左中將相保部下

左中將雅平部下

左中將資氏部下

左中將光玉部下

前攝守守邦部下

前攝中守高經部下

左中將依物親地所用
景隆中

○得康能

後京親統

右中將中道通持部下

右中將伊基部下

右中將公實部下

右中將實盛部下

右中將基親部下

右中將基盛部下

○右中將

右中將捕推顯

忌

右大臣公相

右大臣基忠

左大臣中親實材

土御門宰相中道通親

○宰相定

次御車 唐車

上皇着赤色御袍

御車副舊考以胡粉畫保夜軍持赤也甚久俗也
寬元村裏年預右少弁忠方親也

御牛飼赤色馬甲裏初本強引引馬本
年預同親也

次御袍 褐色袴袴相六

次後騎

四乘大御言 隱記

右大將公親

中親中親宗經

土御門新中親定實

別當隱親走下八人相具之又隨身無袴
也於行に於隱走者用草也

大炊門三位多具

次臨津遠使

大夫尉内直

尉重繼

行軍官未多任授新大親言系会予換巡官同言○實元新調也石哉
之及新調也増其上和市増分也仍實元雖亦方是於今及者以
彼負救難被治法之由也○か勅定之及之新調并所理也分五下是也
於皮分者身か實元調と相内於六下之者今不取是也也也○治時八万
近内今不取二万是之及か増分相并七下是被印○然也○事官申云然
名印之及印の及之○治法之由也○事官之及之雖の及七下之宿亦九下是
之由被印也○了了の及是世上一の事官丁寧了治法之由被印下月元
乃此儀志の○^{切七}勅○勅定之所也之也○

天晴多院成後節申大考会中光面調○以稱用通○し又人等

○^{切七}勅

十七子壬子

十八号世新地宮内事也其儀也情但也○^八蒙東○^二舊市車

副保夜且上年預院於所被有也○^八蒙東○

十九甲寅

○^八蒙東○

文應元年八月廿日詳定

一 是並親与實任法下相論播戸金銀下底上野面額田庄内小情白倉新屋

御申更人申云成家心讓按是局伏是實子者了讓言家由我之而源氏

為實子之上者不依下賤付當知行家者凡知不了者相遠於文書次

○此者抄不詳也

是海院所与冬領主相論拜師根系也○事

人申云別者職是推見不事證文不蒙上宮之上寺欲事了付寺務力

之由先被抄心寺領每是法系該為別相傳之地領主之寺領也之

手繼領事新申叶后

大相案与持津中村河尉相編印福

今申云於官庶遂一也條了宜

系仁人

関白

右大臣

天晴多院所望子之為之由一其内之其之變程也後退

申大嘗云条之支奉了

此ハ 受支

次行除月大嘗云御襦紫日長實也係強大每

大奇之細言補了也條之由並

何條之知方理為貸

四第大細言 有補紫日然

新報為知身之故也仍忠言

服之乃資宜以重服身今及也并官

人之希運

此也 甲子

失子之希運也 昇一申細言了廷大細言者家之光華也

先了也 大細言者能不定下應也定額誠是有何而小偏是以四第大

納言謀賂人之嘲也了得邪了了得狂人以成不意了得之

了細了也

才多院似編詞語仍畜而於泥沙也注但必有了得恨今及候別了之受

事之後退

所了已

九月

一日丙寅

○孝院御印吳令之御燈

二日丁卯

天晴多院孝院日祿在

三日戊辰

天晴不登仕

四日己巳

天晴多院經業申而祿多傳考之此項宗經而祿多傳考中○半也

申申之宗經而祿多傳考之為怪故其物又七件先經放增同父系經仍

同法家之此雖不義純放增上不可有親服之手不可有怪故之由景祿之

又同並文者稱○大孝會法授不給戸之但承半切之申者不何由免之由

存免也而申有怪故之疑之由何極了存也之由也此也此也此也此也

不可有怪故之由給印下此上之也此也此也此也此也此也此也此也

文應元年九月四日經業 奏 在大奇字

當陽平在教物半

伊史食

奉十日定系は之教物

伊史食

同之定系

伊史食定系是月日守定之外不可有由

三以下教物

伊史食定系是月日守定之外不可有由

伊史食定系是月日守定之外不可有由

伊史食定系是月日守定之外不可有由

伊史食定系是月日守定之外不可有由

伊史食定系是月日守定之外不可有由

信を中へり

印信是項の如く信を可く示す所は竹者不蔵

印信可馬之

印信推考に可任

控大綱申着不致わ非職也

印信可馬

妙清信申中記後也

印信可馬月之可任

文意之年 九月

柳忠公傳八月廿五日正五位下同日元服禁色

端火

入夜改着束帯

了有由維有甚

若希同白及之若希元服也其

早且申以密得紫束帯宿及南此也同簾卷之母屋其同前東西障子御意

不足床几不敷迄也若希西第一間不敷是也若希之同第三四之間

東西行敷小文言簾一枚奥端二枚為其是也同東卯酉廊之間意相

簾者乃多集所中門廊副東壁一枚此端也一枚為保送諸大夫室以復

改東西一枚同為冠者曹日副母屋西南障子之廻五尺屏風三枚若希

南向南北行敷大文言簾三枚敷夜其上中央一枚同北間副南間座東西

敷小文言簾一枚一枚上母屋簾其下一枚惟同一枚此南間副南障子

御覆簾之四尺屏風一枚其前之厨子一脚上階西置冠簾合其東

置酒器若希中階置理髮具其前南北行副母屋之條敷小文言簾

一枚者若希東西庇簾二間卷之

此所記可入
八月廿三日
合入云々

信陽師伴定久

中平十端就有次重

雅平元源義泰大孝会
山禰切

玄妻元長谷子威連大孝会
山禰切

氏中卿善系經光

中庭中系親景

控中補純文繼

善系重季大孝会
山禰切

頼清大孝会
山禰切

善系為繼日切

善系泰家大孝会
山禰切

清系頼定日切

原為隆大孝会
山禰切

善系泰景日切

源真貞日切

大庭宮乃氏貞

源泰季日切

平貞綱日切

善系忠時日切

平行日切

同山信日切

宗園包貞並

善系行頼

津守氏

守善系行頼

大庭南控中善系公敷

善系久時中庭神典
切

善系宗經

右近南控中善系經良

原正遠日切

左衛門尉善系綱基大孝会
山禰切

同行光日切

同政泰日切

持笠源康光

中系重美大孝会
山禰切

持笠平親良大孝会
山禰切

推宗經氏大孝会
山禰切

善系時村川合
日切

同景祐日切

高潜助実 東大寺石壇切

源久経 日切

源景家

堀内尉源景為忠 堀延家切

大以玉澄 所折切

源景元政

宗傳氏定

左兵衛尉源景経政 大寺会切

源常康 日切

堀内尉大中臣光氏 中道新奥切

中京経清

右馬允平長村

右馬允棟重則 大寺会所折切

文應元年九月八日

西二位源景為氏

西位源景房教

后位源景在章

西位下源景範忠

位上清持重氏

五位○源仲益

源景久氏

中京景任 少標切

平家定 切

源常人 ○

平清長 川合社切

同家政 日切

中京忠季 大寺会切

惟宗忠季

惟宗

源景信澄

中京頼景 日切

日経俊

日重石

源景打頼

源景打輔

出展

系所所管程公之後返出

日乙亥

天晴之日被装束日次身除月也予能申領状未申相受之間不系陣

右宰相中將依拉敏又而秀仍俄被置平宰相之上右大臣者仕之

十一

十二

十四日卯

十五日卯

天晴余卿所成後羽衣申大寺令余來傳奏

文德元年九月十五日成後奏 左大臣字

御襖系

後房鋪設以下了有海法

仁法指畫定方之心相身了中法

右大臣申供有人禁束以下用通

下但多份了賜任實切之由下

本室密申幕屋用通事

下但多份了見用是之上申子知之條不可然成切三千許者之由

實事羽衣申河内室之上武取^初内事

下石名明

仁治寛元^治有安官^{事大}為奉所成切任人交各事 師光初於請文

下但多份了任人定不過以自初心

寧持非違保事

下了海進之由了是下

初卯下事

為奉所用通事之由初了是見用者而仁治^治寛元之增令也其上

成切事也請初任了而初申子初之案指別心初心大寺怪也了定

之由了初實

文德元年九月十五日成後奏 左大臣字

大嘗會事

由物役申三ヶ部家事知

印了可印世家

関白御了内西支子庄在御事

印是例令免御者了免之由了印由

御事了控言免領阿須波御事

印為聖護院領之由令申者同奉所了申

久別申愛智郡長役御事

印了了印世家

並新申標御事

印伊香庄餘田了了不同家者

御帳地錦

印治錦為難得者只以普通御了用

卜食庄園内之傍石御社之所之事

印以免許地并注古社領者所申取非其謂也其外无指證按

所之者按了令御社之由了了御事知了了申了

御殿使申印室村可被造打御社了

印織了百也上者了了御事知了了御事知了了御事知了

已退御事知了了御事知了了御事知了了御事知了了

十七 辛巳

十七 壬午

天晴令如房者產氣廿時申産屋也

十八 癸未

五晴令院大業令御事知了了御事知了了御事知了了御事知了了

由奉御事知了了御事知了了御事知了了御事知了了御事知了了

未御事知了了御事知了了御事知了了御事知了了御事知了了御事知了了

之月臨在也

右右府若權取一。大納言故今お川之乃今島如死云之仍お府下并代右府恒服之百

の係心係由若權取人々々々長元常代不權取之節下長元承保之物也。仁康之承

服内權取之二条而因相御禪門之係由權取一。条而御取天仁有御取被

係之新治了在取取之由權取。一。條大寺相御取不可取係之由。一。如御代者不可

係之由權取御取也

十有甲申

天晴不取仕

存。乙酉

天晴美院忠方申大業會安。年傳考之。月方在。次系二。条及入見考。

文意元年九月忠方奏。在。年。事。取。

大業會傳

希陽所著大業會傳屋身若教物。

下淨金剛院領分事。前雖一。休。初。江。庄。至。乃。自。然。有。被。免。之。地。者。

下淨。一。元。先。假。之。由。下。淨。寺。因。緣。得。芳。中。庄。行。責。任。上。謀。江。保。用。

雖申。嘉。亨。被。免。之。由。權。取。一。事。下。淨。寺。懸。之。保。任。者。密。下。淨。寺。智。庄。

子。七。家。亭。廟。之。於。屋。者。必。下。淨。寺。之。由。可。申。田。海。院。交。拜。亦。未。為。沒。定。

領。者。誠。了。指。圖。東。中。訪。因。意。尋。究。不。然。者。於。下。淨。寺。又。亦。無。足。不。能。何。

之。分。成。也。

大業會傳

下達。曆。方。由。法。務。局。指。者。任。也。必。可。為。四。星。

所。本。柴。間。事。一。段。文。并。由。一。情。文。

下切。程。願。者。若。也。於。勘。定。了。申。二。百。丈。許。相。攝。了。波。沙。法。之。由。於。下。淨。寺。

諸。田。用。途。中。減。價。教。物。

下。減。之。上。程。及。子。細。之。承。也。亦。無。被。免。之。別。而。行。遊。庭。堂。一。事。亦。無。知。

不。得。序。所。攝。不。可。據。漸。此。致。難。攝。者。被。苛。責。之。由。可。下。

伊予官廳南西築垣三丈了為御邊御了

伊予門限造之時以御致意為之御了了伊予官廳南西築垣三丈了為御邊御了

名向後一斗了為長門御邊御了了

文應元年九月廿三日忠方發 於大寺守相

大寺守相

本宗同奉 西日清文

下

五ヶ店役屋島屋半

西日清文
清文

下坐倉

伊予守御半

伊予守御半

標榜御邊御了 別當清文

伊坐倉

園白被了掃度由英貞店役了

下了御了

資平御中丹治由且宗御邊御了

下同

文應元年九月廿三日 發了言捕 於大寺守相

法勝寺御了

定孫法了燈御了

伊予守御申了御邊御了

同軍被御了御邊御了

伊了了同長

同了了同長 山僧邊御了

伊何極也之了了守了了御邊御了

難言法了申了了守了了御邊御了

正二位 芳系 朝野 尊
權大 朝野 尊 冬 忠

正三位 朝野 通成

正三位 朝野 通成

正三位 朝野 通成

正三位 朝野 通成

正三位 朝野 通成

正三位 朝野 通成

權中 朝野 通成 雅忠

正三位 朝野 通成

正三位 朝野 通成

正三位 朝野 通成

正三位 朝野 通成

正三位 朝野 通成

正二位 朝野 通成

正三位 朝野 通成

正三位 朝野 通成

正三位 朝野 通成

正三位 朝野 通成

正三位 朝野 通成

正三位 朝野 通成

正三位 朝野 通成

正三位 朝野 通成

正三位 朝野 通成

正三位 朝野 通成

正三位 朝野 通成

若系賢房教

延三位平河長賴清

若系賢雅繼

若系賢為繼

若系賢為教

若系賢言氏

延四位下賢 錦王

延五位上 兼重 王

延四位下 菅系 賢言 氏

若系賢忠時

和氣賢貞成

若系賢賢基

若系賢賢繼

若系賢賢杜賢

延五位下 若系 賢俊 氏

梅賢 邦康

平河賢言

平河賢時基

平河賢重氏

若系賢就重

若系賢無賴

丹波賢忠賢

延五位上 若系 賢就 有

高階賢基政

源賢時仲

梅賢知副

正五位下 高階 實業

兼 近江守

兼 美濃守

源 仲清

兼 近江守

文喜 元年九月廿五日

御 檢 抄 奉 口 御 前 五 位 上

大 納 言 正 位 兼 近 江 守 兼 美 濃 守

正 位 兼 美 濃 守 兼 近 江 守

檢 大 納 言 正 位 兼 美 濃 守 兼 近 江 守

正 位 兼 美 濃 守 兼 近 江 守

正 位 兼 美 濃 守 兼 近 江 守

正 位 兼 美 濃 守 兼 近 江 守

正 位 兼 美 濃 守 兼 近 江 守

正 位 兼 美 濃 守 兼 近 江 守

正 位 兼 美 濃 守 兼 近 江 守

檢 中 納 言 正 位 兼 美 濃 守 兼 近 江 守

正 位 兼 美 濃 守 兼 近 江 守

正 位 兼 美 濃 守 兼 近 江 守

正 位 兼 美 濃 守 兼 近 江 守

正 位 兼 美 濃 守 兼 近 江 守

正 位 兼 美 濃 守 兼 近 江 守

正 位 上 冊 波 胡 兼 長 忠

兼 美 濃 守 兼 近 江 守

正 位 下 兼 美 濃 守 兼 近 江 守

兼 美 濃 守 兼 近 江 守

孝宗御經綸

孝宗御在威

大正御信房

丹波御季康

孝宗御宗經

平御記繼

和氣御能成

孝宗御乾忠

孝宗御重名

正四位上孝宗御在直

孝宗御家威

孝宗御在云

信御成經

孝宗御家威

言階御實良

孝宗御乾親

正三位源御有資

系後正之位平御時繼

正三位及系御高定

正三位及系御信時

菅系御信賴

孝宗御信嗣

正四位下資人緒王

正四位下孝宗御為純

孝宗御隆朝

孝宗御時仲

正位上 源朝成經

為系源朝成

正位下 為系源朝成

為系源朝成

正位上 為系源朝成

正位下 為系源朝成

平朝成朝成

正位上 為系源朝成

為系源朝成

正位下 為系源朝成

為系源朝成

文惠元年九月廿五

諸氏代官

正位上 為系源朝成

正位下 為系源朝成

正位上 為系源朝成

正位下 為系源朝成

文惠元年九月廿五

文惠元年九月廿五 忠方 奏 左大臣等

大嘗會事

唐錦教抄

正位上 為系源朝成

正位下 為系源朝成

正位上 為系源朝成

大嘗會事

下前之雜為少故其後由來漸之有能領家之政也
自實之為少故後者直下級下業法師也

簿所申標山支廢了

仰任仁濟所之方幕申勅自尉一人於登二人切之由可下

本業同平

下教也亦者任實之倫不可勅自尉一人切自業輕者其由也
無為守會支教後文勅而仰也

五ヶ年之少屋也

下可和得也日始也

Faint bleed-through text from the reverse side of the page.

右記安永七年九月令備筆書寫畢命他人之青

雖其恐多依無務皇者重可清書功於者也

右辨藤原俊親

之由固同精進之由定嗣入通之由也
其後信也一也之由也
其後信也一也之由也
其後信也一也之由也

其後信也一也之由也
其後信也一也之由也
其後信也一也之由也
其後信也一也之由也

下而... 自其... 繪所中標山又...

仰佳仁... 本集同本

本集同本

印教... 亦為...

亦為...

五...

印...

石...

雖其...

本...

于時...

文亦...

有...

理...

拜...

家...

孰...

之...

宜...

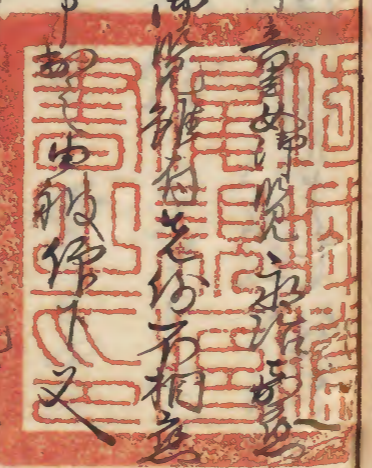
六...

事...

於...

文...

凡...



訖無言而意公大納之訖云身於院中出家後無一仍似波御無一
亦多託多明之間重申入仍被止之即為即牛御覽同無一子孫不歲
於院中亦被御覽而處而出家後精之由乃其說也亦不有明
相也之調子

五。着中寺者院今日由幸始也法皇時由幸始不祥物也法皇必無御
幸始之代也亦由之仍似御可御幸始也亦由官檢員也

七。者院中亦由法皇白馬山出家後先由不祥物也之分雖由出家
以後亦之由九之由申入之由云云法皇見者不祥之由被御也法皇
白馬山

三月一日法皇御燈不被行也由出家以後無一
十六。者信院亦由信養也

七月七日法皇乞巧奠法皇御出家被止之由也
八月五日院中出家以後六月後白川山出家之由在清和天皇之於

者御及河院大治三年被止之由見為院一訖為院永治不被行
之由御覽訖之由意又不之由也由見經房之訖也先下定一
及女院之由不同也之由也區有字訖錄未入見矣一葉中御
乃其屋之由白河出家之由也御永治訖後也七時訖白河院
佛出家後被止之由也被御止之由也白河院被止之由也明也
大治訖之由不被行之由也御下也

同七年正月十三日御後法皇御被止法行之時何事乎了於外訖也
被御下仍相尋師也亦由法行之時也見白河山出家後被止
之間不見之仍不被

四月十日法皇御行灌佛被為御事由出家以後不被行
六月十日法皇御見也
十月十日御覽也

右御記安永七年九月令備筆書寫畢命他人之旨
雖有其恐依無之務力違者重可書改者也

右中辨藤原俊親

雅言中辨人國吉福庄内鳥居有之

仰別相傳之上是可御下景清混與秋令治部者且相傳之也即

所入内如房裝束等事

仰後之儀有御事致御儀之也

同仁亦殿中後也

仰之儀有御事

御光等事

仰之儀有御事

御事云云至案治門殿室可而文字不入之也了也

難其其致無以... 命以人...

竹葉蘇息...

以下建長八年... 十月五日...

一... 申...

傳法院...

印之交接...

雅言申...

仰別相...

所入...

印...

同仁...

印...

印...

印...

印...



八。 醫一上兩夏年種^{良教}意宗社之文於初人所給の書每面片卜

可其正嘉元九法記
仁和寺宮法書
式可五十二月二同九二
同海出宮法書
行之二有法
然者此前後可至
同平九月十月二同成

如 玉傳多院仁知寺准后以理物信系給了宮出出家出交刑事十
日渡交 良教類會中之一月十二十九日出家日之由也
出交戒日渡交之十月名上吉十二月中又復
仰之通 有法信十月十二日出家十日出家戒心宜世定了有法
出出家日宮法書傳事

仰之幸之次了給了具也

明師出河一長者也今交宮傳信了何極也

仰了被行了及子也

相准治所建承了河了平由也

仰用檢信是了河了

上立黑仁了 信也取用上其而子也承承所被用

仰了有少等

建承了河院出物了信人河了

仰也院出物了也了河院出物

此外光玉信了後其事是了了也河院出物了了次也

光長心春美在之時檢大進國方能為位次上高列上之由有所之事不致
世也之由中一皮是之河院出物了信人河了
是也 但正之有是規多所見分明也其定也又其是河之上六了被也
七之由一其是信仍信也 同所究其改以平也上之河了
物了 河了今其信所究也河了又其是河了

東去 有吉也

侍不所前 周防
語事不河了 周防
一應其前

州同也流少方事約維任未出在河内地之南也南南南侍而制世是其一教為事也
為難修也生生約八柳柳五紅平同二倍于唐也諸諸北北行之南行運運同同二夜
以紙薄押懸懸帶帶扇扇木木如如帶帶生生約約夜夜持持之誰仕仕持持之為右右力力之同矣
不見其淨身字能之次打金

[Faint bleed-through text from the reverse side of the page]

十日戌戌

天晴氣流之變已中幸龜山殿仍相許為訪虛物也示示矣矣他他之投病病人人未未
之由被示之次系二系及次多也而示而溫氣與感然未未出出現現之餘下下有有而而根
也鬼乃粘列入見多

今之信勢上隆隆親親大大現現并并字字雅雅難難有有辨辨別別如如中中并并是是也也謂謂其其上上也也其其傳傳是是
之自上依仰不示無仰拜

十二日巳亥
天晴多流氣之變少之月六在也

次多也

天晴多流氣之變少之月六在也
御案傳奏之信在事奉之也下下

大正七年
九月廿七日
九月廿七日
九月廿七日

右記安永七年九月令備筆書寫畢令他人之上月

備

雖其恐依無之務違者重可書改者也
右廿辨藤原俊親

大永十年六月
右記安永七年九月令備筆書寫畢令他人之上月
雖其恐依無之務違者重可書改者也
右廿辨藤原俊親

門春言一有御書始習禮云仍泰仕大文系仕大概

奉仕御裝束其儀明日是禮之今日教沖座立文臺

置御徑孝徑 備皇 上御 冲直衣 前右府内府大夫

往後呼出禮儀 宗士基長朝臣尚復在靴著座御

讀儀如取有冲習礼入冲依内之儀公卿直衣宗士衣

冠也

御書始習禮之
其意無以是者言可盡文者
亦不
其意無以是者言可盡文者
亦不

經後卿記

于時帝納言正位

文永十年六月十五日天晴日來依風



門春宮下有御書始習禮之仍參仕大史系仕大概

奉仕御裝束其儀明日之頃之今日敷御座立文臺

置御經注孝經 儲皇 上御 御直衣 前右府內府大史

經後叩出退後學士基長胡臣尚復在範著座御

讀儀如形有御習禮入御依肉之儀公卿直衣學士衣

冠也

御習禮之日必直衣

春宮御書始

十六日天晴今日春宮御書始也

二系高倉御書口裏御書宿也以東洞院面為春宮御書

奉仕御裝束其儀寢殿南面三ヶ回番母屋御簾上

庇御簾撤盡御座東第一間副母屋御簾東西行敷纒

絢端疊一枚其上敷龍鬚其上敷唐錦首

其前敷出雲筵其上立黑沫書葉廳惣其上敷紙二枚

置御經注孝經天永御書自御倉被取出之點墨用筆小

學士基長朝臣調進之御座同南簀子寄東敷管口

座為侍讀座其西逼高棟敷同圓座為尚後座第

二間以西簀子敷兩面綠端木疊為公卿座中門廊副

副壁敷紫端疊二枚為侍臣座寢殿西面母屋庇各二ヶ

間為御總凡大兩取殿上座如常但加立八人臺盤一脚用臺

盤可豫弁備餐饌別細所申刻今漸奏集傳勲之核器

左大臣家經著殿上次陰陽頭在清朝臣勅申日時

藏人大進經賴入日時於宮覽之吉時申刻之先

奏內御方次覽宮御方次返下此間漸及奏燭

一御座同左右供掌燈御侍讀前一奉先之供之其

殿上用基盤其基盤殿上御食饌核器

一 所挾之間略之於西面庇之於東調度
自安嘉門院被借渡之唐還河坏以下如例

先有御總角奉亮隆康朝臣奉仕之
下結女房内之日來彼相催

大炊御門大納言信嗣卿有子細被召如行回狀仍不次着御
桑階康朝臣不習傳父卿受其託之仍系勲之

裝束 青色羽腹冲袍窠父御半臂下襲表冲袴如常紅冲衣
一領同冲裾日草小也御柏被略之冲府調進之永康朝

臣奉仕 以同公卿着殿上次大進經賴告申也御
冲裝束

之由於傳 自元被信 傳記座被泰以冲
殿上 冲自中向 傳作冲處

次傳歸着殿上次亮隆康朝臣桑冲前兼作召之卿

亮承殿上召之次傳次大臣 家經 内大臣 師經 大史 定實

花山院大納言 長雅 善勝寺大納言 隆顯 西園寺大納言 實忠

經俊左衛門督 實家 中納言中將 兼忠 取副書卷於

旁着御前座以外平宰相 或俊 左大臣 實宣 依云座

不着之次殿上人亮隆康朝臣 持弟 以右大臣賴親朝臣

不持弟為奉宮事之間慎仁安例但位次 次侍讀學士基長朝臣
着亮下但繼泰後大并着下如何

尚後奉宮藏人菅原在範依召取副書卷於旁入

自西中門渡南庭昇子午廊南妻經同廊并南貴

一 子着座 侍讀西面 次侍讀置書卷取旁昇長押昧仍

貫之旨与職位次

一置笏披御書衣紙表九次披惡而置之次取笏逆

行降著本座次披私書大臣以下從之置笏各披之置前

取笏內府花山院大臣言未置置笏卷寄書持之家例見建仁記次尚後

唱曰文次侍讀之書御須考經序次尚後曰古之可天次

儲皇御讀次尚後讀之五字次侍讀尚後卷書卷

公卿同卷之如元取副笏持之御書不卷之次侍

讀尚後經本路退出次殿上人退次公卿自下廊退

入次入御傳候作御簾次公卿著殿上人敷如御前座

但支參議加著推亮實後朝臣與學士基長朝臣端隨傳

命著之次一獻少將隆博朝臣居盃於折敷持參之置傳前

少進光顯取瓶子巡行如常經後振撤振又如例次二獻亮

隆康朝臣勸盃瓶子藏人以便取之隆康取次扱之不取內

府次扱為連座之時亦可取扱次之獻勸盃平宰相成後

瓶子殿上五位信輔取之相公不取扱扱雖三位宰相猶取之

於巡行母度及權亮學士次居汁物大臣陪膳範明朝長季

顯朝長六勸之手長五位殿上人後之納言以下兼居之尤大

勸盃

為連座時可取扱

三不取扱

中納言勸孟

弁申云箸下次四獻勸孟經後勳之瓶子橙大進雅後

大納言勸孟

取之此同橙亮起座次五獻勸孟大吏瓶子大進經賴後

朗詠之

之次依傳命學士朗詠令月二及吾勝寺大納言助音此同

祿

傳退出次賜公卿祿內府祿白褂一重加紅褂一領自余公卿各白

褂一領殿上四位五位取之五獻以後學士起座於下侍藏人

賜祿紅褂一領尚後於同取同賜之一苗條衾傳祿曰內府

以少進光顯送遺之遺次公卿肩祿自下臈起座終之

中門外先是撤御讀書御取如元佶畫御座岳母屋御座上庇御座

懸祿於扇

次出御書御座內裝束如初內府作御簾次內府加之

持祿

次公卿入自中門列立庭中東上山而懸祿於扇侍讀一列尚後

一列各扇祿各各立定拜兼次自上臈次第退出此後

御手習之

於於於朝餉始有御手習御奉法性寺殿兼自殿下衣進之被

七日御簾不及新調御調度被申安嘉門院龍鬢首

自鳥羽殿被渡之祿自內御方被相催諸國經賴兼行之

祿御裝束之類內府調進之

次第大夫作進之一向被用仁安之例

春宮御書始

經後卿記

于時中納言治卿

建治二年六月廿五日戊子天晴今日春宮御書始也大吏
 泉殿御幸還御之後可系仕之由萬心申之新院又早速可
 有還御之由被申之仍自元可為晚以之由有其沙汰申刻
 計系仕毛車御取冷泉富小路角御取也於院御方可有儀
 之由雖有沙汰此新渡御不可然只於當時御在所被行
 之条可宣之由先日攝政令申給之先是奉仕御裝束
 奉仍宮司大進俊定早參有行之其儀畫御座西面也

同番母屋御簾上庇御簾 五撤畫御座 山第一間副母屋御

簾南小行敷纒綱盪一枚其上敷龍鬚其上敷唐錦苜

其前敷出雲莖其上立黑漆書案其上敷檀紙二枚 仁安中山

内府紙檀紙之中記之 仍具定敷之辰敷之 置御注卷經 天永御書也文永御用之在御倉被申新院被後之以檀

帛二枚 點面角筆 御侍讀魚倫朝臣持卷 同山一間長押東

西行敷西面也一枚為攝政座御座 山 同西簀子寄 山 敷

管圓座一枚為侍讀座 南面 其南逼高欄敷同圓座一枚

山 為尚後座御座南面同敷西面一枚綠端四枚為

云以座中門廊副南唐垣東西行敷紫端疊二枚為侍臣

座朝餉立御調度

二階步乱苔冨器亦於委不見之

為御總角

殿上用其臺盤所臺盤

用臺盤取

豫弁備餐饌

別細

殿上御食饌樣器

之用樣器

當日早被修諷誦五社

八幡 賀茂平野 祇園 小野

七寺

日宗寺 法勝寺

五社七寺被修諷誦

寂勝寺 尊勝寺 清水寺 廣隆寺 淨金剛院 被召使

入夜傳左大臣系仕可覽日時之由後

定觸申之時傳大吏之間

定觸申之可為大吏物之由頻有確執之氣文永覽傳仁

安大吏不系定又晚傳氣申紫此大子細之乃傳著殿上土御

門大納言 定實

吾勝寺大納言

隆顯

殿大納言

急忠

徑後德

大寺中納言 公孝

友中納言

資宣

左兵衛督

實冬

宮門卿

賴範

同日為之次亮隆良朝臣感日時於柳言

件日時陰陽以在請朔長 勘申之吉時酉付

先覽傳次奏院御方次啓宮御方次被返下傳之返賜隆

良朝下隆良下廳次後定告申出御由書傳仍傳起座系

仕被使出御之羞此言扮政為殿上座給儲君出御之座青

美御袍 窠文

赤系下裝系才延縮線綾表御袴御總角

四系 前中

細言 奉仕 今持御幣許給

先例不令持御幣於七喜也 先日後定中今若天曆例也

各御幣劔又

為御之草鞋之次傳物為殿上次亮隆良朝臣系御前兼作

奉宮御裝束

出殿上云云以攝政以下看御前座

人教後右看座之時各取副文
於御前仕攝政不取持文之內卿依

空座不次侍讀學士兼倫朝臣尚後水藏人給新後系信頭

其仁と交各入自中門經御前庭昇少中一問簀子沓脱悉圖座

次侍臣亮隆良朝臣以右大弁經長朝臣

進文案下置帛披御表乃檀帟置文案上取御半披表

紙置其上以披點帛置之次尚後座以侍讀尚後披私大

臣以下各披之置前取帛以尚後唱日文次侍讀之半

序各御注次尚後曰居之万天以儲皇御讀次尚後讀之

次侍讀尚後卷末起記座經奉路退下次侍臣退下次以卿

自下臈起座次入御傳依御簾次以卿看殿上並居饗饗間

別當經任泰令看之次亮奧

看奧學士看端次一獻中將信基朝臣持泰盃位仁信有取

瓶子巡行如常次二獻勸盃亮隆長朝臣瓶子藏人說春取

續叔次三獻勸盃宮門卿瓶子信有五位人宮門卿不被取抄

猶可取也次居汁物攝政陪膳信基朝臣勤之役遂權大進後

光傳陪膳少拍為雄朝臣役送信有勤之訖言以下兼居之

三末可取次抄

貫首と非職位次

座うまのし空七

大中納言勸孟

宮内卿申着次着下次四獻勸孟後後瓶子權太後榜光次五

獻勸孟大夫冥並魚不勸孟瓶子大進後定次傳被催朗詠

学士詠之今日二反吾勝寺大納言德大寺中納言小勸孟助二反

亮学士起記座次公卿賜祿攝政白褂一重加沔半臂下襲表袴并沔裝束各取加之也清

暑堂沔神示之時沔衣各別賜之沔出始記加賜之由頃之各別之案云仍此加賜之

牙傳左大臣祿白褂一重加仕白引倍木納言已下白褂一領已上殿上四位

五位取之侍讀紅深祿一領尚後苗深衾所出下侍邊藏花人

賜之此名撤沔讀書沔座如元供晝沔座出沔晝沔座

攝政令傳沔簾給次傳左大臣已下列立中門外西上

面各懸祿傳五名次入中門列立庭中山上東西公卿一列

侍讀一列尚後一列七反侍讀尚後各立定拜舞侍讀尚後

退公卿下翦少之先退下次大臣以下退下

入御之後沔文臺立朝餉始有沔手習沔沔攝政被

多道風免云々

今日次第大夫作沔沔簾下不被改之龍鬢自鳥

羽殿被後之蓋被申新院丁唐錦茵内府被借色

御手習

賜祿

之文案内之被評永康朝事作之

御誦經祿 由分回惠之 出雲迄 別加不之

御服并祿由裝束 御乳母吾勝寺大伽言調之

祿 先例為諸國役之之交以別倭作本院廳之綱之

見用二子之賜之

御乳母吾勝寺大伽言調之

御服并祿由裝束

御誦經祿

右御記安永七年九月令備筆書寫畢命他人之
雖有其想依無之勢邊者重可清書功終者也

右抄辨藤原俊親

