

耳露寺親長卿記

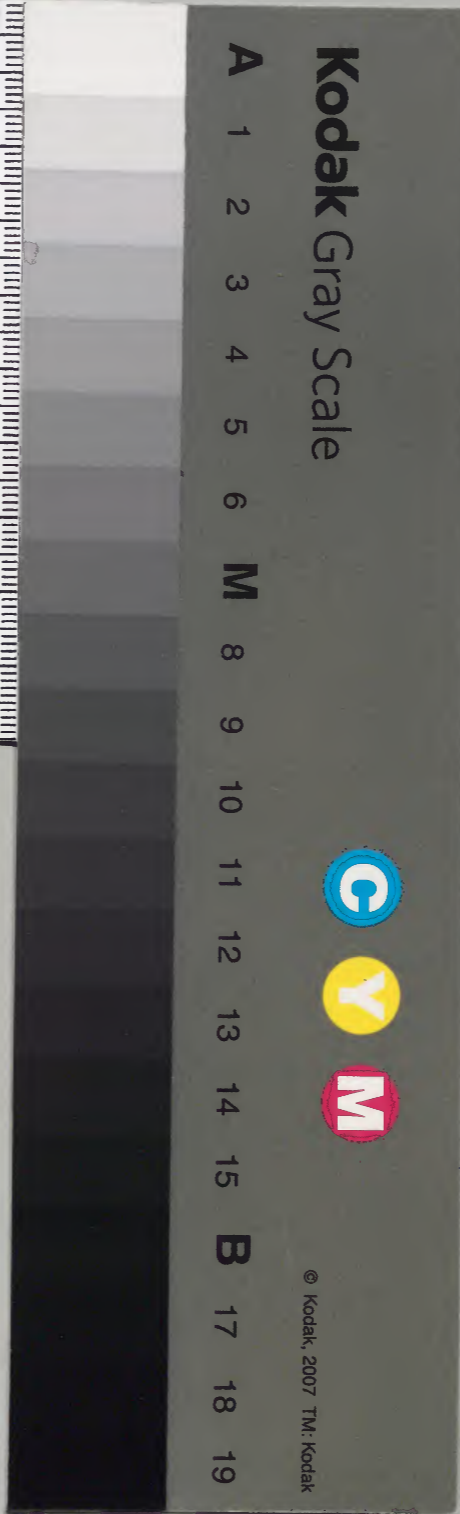
四拾九

和書
10084
號

和書門類	10084號	10函	17架	6冊
------	--------	-----	-----	----

内閣文庫	和書	10084號	17架	17函
------	----	--------	-----	-----

内閣文庫	番號	和 10084
	冊數	60 (49)
	函號	162 225



綴じ部(喉部分)の文字など開きが不鮮明な箇所あり

明成二年上甲九

明成二年丑愚記

文庫月

丙一三六五

按察使親長

七十

朽木文庫



一日晴陰不定未封許

雨下即時晴

名冠於宣次隨拜天地四方

諸神佛

及晚詣

正親所宿所裝束小事

早旦行

水着直衣

儀如例年

藤中納言

入道

常祐 同子息 右兵衛督 永原 小末

予

會可奉仕者裝束云 過分

由命

元令

著伴長

予孫子數長舊名 於外記師字年

裝束

或 朝服帶

外法依前命

見 次予著

着裝束袍 乃志 下裝

裏青裏面共 宿裝束裾下裝

事不見及不見舊記仍去年尋申二条禪園折下襲の然格是
為年納反不 見云尋申左府 宣淳 黃柳の然云 年納子不傳所見云

尋申圖白 下襲の然年納子文名 白表 乃意見 周年納 准被
年納純容易不可黃云 予己不格志就彼云 乃意見 周年納 准被

表袴 白表 板引 大帷 如帶 白袖單 板引 白生小袴靴 今度新調 青地袴 吐衣

束色目如方 今度各新調 祀供

次中納言元長心着之 事具予表内 僮僕

左衛門佐長 十歳 皆役 建久九年 十月十日 吉田 要相殿 時細言當日任臣相令勤仕大臣

節會内并給其時御息宰相殿 履履送 令案事兼山孫式 給

殿 予時 殿之入 今勤皆役 給追彼佳例 先伊長加首服之 予并 予青

五日 日之號 予許 前驅 及嗣如仍借用中納言 乃加云字 如木雜色一人

小雜色四人各 取松明前行 路之間 諸大夫 臨河守 年

如木不取松明 依各益山 又内裏 取之予入

自棟門 西面 依便 取之 此 乃 日 尋 申 取 之 日林高志 皆脱 皆伊長 取之

伊長僮僕侍一人 隨身一人 小雜色一人

皆事 自山雜色 年渡如木 渡青侍 渡河長 先申八奉侍 以白當内侍 乃

即有御對面 水之間 被下盃 水踏膳 大細 侍 御酌勿當内侍

給天盃祝善次召具 伊長可入 見表 中 即召

寄之 因被下天盃 令元服子大 二十 有御節會事 封限

早速之由 雖有仰 予今各執行 物而諸司 亦無

案内之間 近年事 如此之由 申入 退御 亦其後

關白殿 自直廬 伯二位 容不 令奉入 給漸小 朝鮮子

具之 殿下 欵令 着殿上 之 処 暗然 石 以并 後 各 取 之

尋之 之 事 引 之 之 事 謂 事 也 皆 尋 常 燈

闕白入自上户令著奥座給予降自高遣
入各名門出神仙門
先闕白今
令下殿給之由
先可起座云

即起座入神仙門出各名門於西方著靴或公心
不著殿上次闕白下殿於各名門取東方令著靴
給即列立各名門前暫出湯衣从并進出闕白前
闕白湯衣揖退入著靴持笏進慈下山前一揖退
經列前西行著我列今日列立人々

闕白予 山科中納言 今日奉慶 新中納言 長直

甘露寺中納言 元長 源宰相 重治 中院宰相 通世

从并後名朝臣頭中將重 朝臣持明院中將基春朝臣

自具首位階上
非職上人不到云 宣秀 藏持年 守光 己上 六位 慈原資直

清原宣賢 慈原懷幸未列 舞踏半自下階競入
慈原未退入 納言 殘留 闕白御云予一人可殘各可
退入之由傳作云 仍作山科中納言仍退入次闕白
令練歸給令入長橋下給之時予揖退入
即奉行職事宣秀 催陣儀予 改淺後 不及堂
上即高會之始云

予自山科中納言入宣仁門自慈藏庭下揖 脱
香懸 膝昇著大納言之座 程次 山科中納言 清益

清益事去年予尋申左府云或記兼在堂上 系會云事
次 及清益云有此一越如何答云猶云清益云
中院宰相中將未 著次職事 院人年 未予
宣秀

聊居向作之内并尔予尔警屈職事退入

予起座着皆右向南懸膝白直北以儀着膝向

揖移端座揖既皆懸左膝昇進左足

座揖居定又直後方動

取出扇先後笏也右手取扇左手取渡笏也右手

直背自座下南方正威儀召官人二音未仰之減

官人退入又召官人作之大外記召女安倍威後外記

今日大外記所旨於片未擲下庭俟予目未減問云

諸司八惟之答云候了又問諸司卷八候了之答云候了

又問云因抽酒造候了之答云候了作之候八之方

外記退入又召官人作之外記召也威後未俟予

目未減作之外任養候了之答云候了俾云持之氣

外記稱唯退入去年尋申園白同諸司之時日向外任養候有此趣

持系外任養細言置予前予置笏引寄若

蓋披見紙紙左方へ押合之置如元卷之置前取笏

目外記此時諸司卷事外記外記退入予召官人作云

藏人并此又宣秀未減予右手之在持笏左手之

取迴笏押出職事取之予俾云諸司卷事職事

退入將職事持来外任養置予并予置

笏刷衣裳袖在若内披見外任養押置紙紙

右方之披之前三指上之緒職事之押右之方卷ノ

礼紙三卷加置之又職事作云諸司奏事闕食
次退入予召官人召外記云未返給外任奏
不及結申取茗飲退入予作云列云又作云
諸司奏事闕食以外記退入予卿居向上
首方作云外并云山科中細言小揖退入
中院宰相中將同退入定著外并云予
居直揖起座
宣仁門外外記令押

笏紙

但夜後

亦每事不并
間用意他笏取替此有例

著靴此間已

天皇出御南殿其儀定如例云予召官人等近
衛引陣云否未引陣云予傳雷宣仁門外又尋
己中陣云由何予入宣仁門經宣陽殿壇上著

元子

一蕭立宣陽殿之由陣官云
之立土庇道小門之由作

將内侍出南面妻戶

居簀子予起元子深誓折内侍退入予更
一揖如前經壇上立折廊西中之間南面調威儀
進玉之庭上立搦木坤方練始先右足宣命敘

前前道

練為二之步以逆行向東一揖向退二練

起座下是
起時座上

更一揖練歸進伏示予宣命版其間

不築難治之間摩右近伏袖退歸留立搦木
坤方除步進先右足入軒廊南向取出檜扇次着
披見即堂上昇南櫺入西面妻戶着端坐一

元子

立揖

作云南門位陣官答云南門位三即了

又願座下作云園司八罷寄又儿力陣官答云

園司著座次召金人

二音五振去年四月并
舊冬修系中園白岩故少納言

亦給了石早少納言進出陣官申云少納言

版云ク千予願座下作云マウ千君夕千セ少納言

稱唯退入召云々 兼列月花門
其解不西元推量 少納言向御殿方

一損退出次云々 山科中納言新中納言
且處召中の云
已上
三位

亦参列陣宣答云云 活字如中納言
中納言
已上
三位 列予作云敷早云

二拜 謝座 次謝酒拜 二拜造酒司参進云如例云

公々各堂上山科中納言端座新中納言奥座 其處

中納言日源宰相中院宰相中將 端 著年予欲

起座云云中納言元長云先起座下殿其後予揖

起座下殿出西面妻戸傍南欄 昇降南欄

著於廊東牙一間元子或不着次官人召外記

云々 盛後未作云御膳以便部僧云外記中僧云

損不出現仍相待参進内膳司進出予見之起座

假起居
不損 堂上此間来女著草蓑 凡来如着座
全下云云
位

供晴御膳猪云 起誓折供

此間予作云云後云云 候了膳上云

此後供四種 爰齋冬尋申園白
名毎
名毎 供一宣秀

願以膳
奉行 自湯沼方出現云云 四種 ツイリ 予目中院

宰相中將 後苑事兼尋
召所御執使
雜事
小の
名
知
事 云 觀儀相云

羽林起座催之内 豎持参居 觀儀居了云

日林云若申御著年云云 折申上御

箸鳴

案ハ河橋扇ニテ
臺盤端ヨリ叩アリ

臣下立箸置箸次供地

御飯進物取湯厨子取供種物供如先宣秀

来進物取供候ノ予又取箸目相羽林作

飯汁飲起座予作云云座相羽林石内監

二音千廿六内監来作云云次内監持来飯居

又申上予取箸候天氣如前法箸下

臣下振餛飩箸先立也飯ノ前ノ方ニテ立也次立

箸飯ノ右ノ方ニテ立也次供之節次供一献供又職事

不之又目中院お云一献お羽林石内監作一

献供又予飲起座先立先起座下殿予

下殿催國栖石内監帰昇元長々同帰昇次供

二獻又職事不之如一献給臣下予次取箸

警折答云マフ千君久々千之キ給彦居定右

ノ近キマモリノツカサ源朝臣ト云々未ハ之

宰相中将来予座下作云マウ千君久々千之キ

給相公羽林揖退入下殿取父名悉進之候

如常次三献供又職事不之予取箸目相

羽林作云云献石内監下知奥端内監外記一献後ニテ
造酒司

代元仍ハ在外記
威後兼代著之三献ニテ次元長々下殿按著ト予催立樂
直ノ見立命予又下殿

見令奏同下宣命使即立宣命餘詳

如御膳園栖石内監御元子著此元子後ニテ
去年尋申同白

次官人後ハ右官人
全目官人石外記威後兼代

立樂外記退入以使部催之樂人三人出現立於

廊壇上以五歲未足之日花門内吹出樂之時予起座直

著陣引上右轉足靴著召官人不及揖未令敷載其次

作如記史之右内記之由少内記盛後尚記兼予未作之

宣命持之恭上退入持恭宣命予拔取披見

置前宣命見恭上如持恭各別兩種令披見返給

此間天皇還御仍暫不起座相待陣威後持宣命

入御屏令起座進立弓場威後持宣命

宣秀進出予取宣命渡職事取之

退入入之持來予今日指笏事不叶左手淺石廻

後之故之懷中取宣命下外記取出

笏宣秀蹲居退入笏記亮予予立於广

外記指出宣命拔取之加笏堂上此時

時居處之由父子記之著兀子揖如常召

源宰相恭藏源朝臣卜召之源宰相來座下

宣命之袖ノ下ヨリ下ヨリ即取之歸

著兀子予拔也お著揖下殿

立此時元本心作立好予梅亦南以揖諸卿

各列立宣命使進立進退不普通

宣制一段再拜又宣制拜舞宣命

使退入恭進之時經尋常版布并東著宣命版

立將予予捐歸入經官陽殿壇上於
月夜門下取錄一錄退入
白退百使
持來錄送懸笏一絲退出
改法履
退也不脫皆歸予上
寅封許之

二日晴寒嵐雪時上下有剗醉如去年三或
仁今次并早速立年仍以中將
守備二度舞
取位三度敬年之時及并云仍改中將之及以并
四之度年之不可

三日雪下

四日晴自禁裏彼下女房奉書元日之儀
無一事之遠亂殊早速之儀御自慶之
由彼作下預敷感之系保實助之也
又自殿下被賀作
此皆息侍從大納言
彼賀送

五日晴中山中細言園宰相亦來叙位入眼子
終之園宰相而會加叙子
先日前命子追法前殿已下
諸大夫男
少使方之被
賀送封限續目早速諸人慶義不

慮事也

左府書狀賀札也

叙位儀依殿下御裏日延引の为明日

六日陰系賀^{今夜雨下}延儀前殿 殿下 竹内僧正の房

左府婦小路宰相^下

殿下種々元日儀被慶義作殊物^下

優美云々^下比類^下由^下有以感^下予^下

此間^下多^下为^下中^下人^下雖賀送義作^下の^下治定^下

由^下存^下之^下交^下委^下細^下作^下於^下今^下満足^下之^下由^下中^下

叙位儀頭并奉行^下 大藏^下令^下経^下取^下

關白令悉給公卿右大臣^{尚通}侍從大納言

中納言婦小路宰相

少納言

在敷朝臣

并

可尋取役殿上人置仲^下

入眼上^下 侍從大納言^下

今日關白令任相國給叙位入眼^下之後宣^下

叙任^下葛^下文^下只^下下^下为^下御^下儀^下

中門東向并四条侍從未被^下来^下 羨^下晚^下食^下

七日陰晴白馬節會也公心三条大納言實

源中納言俊量 小倉中納言季種 源宰相重治

園宰相基富 中院宰相通世 亦云使

八日晴

九日晴中御門一家中并元長心一家中悉皆

未有朝飯如例年

東向不來去六日彼來之故云

十日陰早旦恭賀室所啟

當時止在伊勢備中云
高下以兩階以後云

中御門大納言日露寺中納言元長 家奉朝臣
左衛門佐伊長 木回道群 恭也 伊長中首

眼形孔進上沖太刀一今日人之來臨

今夜之夢也今夜室所啟悔中中道河

高河方遠渡河云

十一日晴今日元三也箱中納言元長心許有朝飯

中御門一家中上下此奉上下各罷向人

十二日晴恭賀所云

申山の大御之小倉中細言 姉小路宰相源
宰相治 花園御孫 藏人左
少弁 宣秀 姉小路少将 海繼 未予父子出之
有朝飯予及役之安或人云 二條禪閣
山俗名抄道也
前皇白卷之后 昨日令薨給之仍畧披講之

十四日陰或仁云 禪閣事不可沙汰之；

踏奇節會 未先之為之断之 不可説
事也

朝間参賀所；入夜而下之

今日於室町之 當時之座 有様樂之；

十五日終日雨下

四条大納言 隆量 送状云 今度 相國 拜賀

之扈從家礼之儀之為之何様之又同前會
之時何事致就家礼之者礼抄之也之等之
出門列之時若揖之後之躡居此外之
何事之節會之時致催物之時 晴所之暎
可有湯下殿之先之下殿給之 晴所之暎
返卷之 晴所之暎

十六日晴早旦参詣吉田社奉幣参拜

社假殿奉幣一以急詣奇場所

今夜踏奇之會公卿

關白太政大臣 冬良公練勇引 中沙門大納言 宣胤

内弁以酒勅使之時也 四條大納言 隆景 西園寺大

納言 多藤 今夜慶後事任西相 勸修寺中納言 滋顯

圖宰相 基曾 新宰相中將 宣望 今夜慶

弁の尋

少納言の尋

次將

左雅後朝臣 基春朝臣 忠顯朝臣

右定時 言元 右之人之間被渡突于右左

内弁御酒勅使之後被悉出後 出西向專戶給

入南面專戶給 赤山後 於實子之院靴

今夜前會 宣町殿有淨見物 内弁謝

座之後以退出於右掃房 有以盃酌 予

曉天立未之時見物 予

十七日雪下

十八日風烈今日 鞠始也 未封許詣心親町

宿所今日人教

予為中納言入道 飛鳥井中納言入道

甘露寺中納言 江南院 阿野少將 實子

左衛門佐 白長子孫首勝之後 今日始出幕場 藤原資直 藏人中勢

賀茂山

棟久縣主 猪平縣主

武家軍

但勢下總 貞頼 四宮四郎 長能 新藤三兵衛

額田次郎 山 有湯瀆各出幕場

自禁裏被下 女房奉幣 二条禪園事合白所

彼朝食し及二三日云々 廢朝事 為河原の事

山之冠亦無拍子 可被燒く 案如何

予中多禪園事 已今日七五日之由兼及く一

向以不聞食及く中 淨多山法然廢朝日教

馳色々 今又被思食出く 律中く 不似合款三

律亦事 是又無拍子 只被燒く 案子可苦

此之由

前命云々 下云々 勘 禪園事 去十二日

彼中入く人 此之者 湯用く 時若無音云々

彼思食出く 時廢朝亦事 無拍子 同く

趣中入く 其時 隱密く 案子の説子云々

出代 儀云々

廿日晴詣中河内重相亭予一家中又中納言
一家中甚多向一有於版如例年
朝飯之後有一獻次海軍次海軍榮久之屋
安得寺後渡河之舟中只新重相室經
権師彦光中納言元長 江南院 富仲
親就 供理大夫俊通朝臣 九条前々 由之
中院室お才お通世任中納言 三三宣下日可尋
請人辭退也

廿一日晴入夜有斗種香 予元長 江南
松殿中将 忠顯朝臣 藏人左少弁宣秀 伊長
青侍也也

廿二日 晴中山中納言来 談云予亦衣下結難
叶能為上結不若予予近日各非下結
陰日之春供不之苦也返者

廿四日

[Faint bleed-through text from the reverse side of the page]

二月

一日 隆今日宰相中将敏

室町之冲参内

卒始少几... 系合人... 如例在予依政障
不参石进元长... 一

葉室中納言 光惠 亚相事 有法執奏

兼官現任... 内之任 亚相... 兼奏 録紙

帝代... 驚日事在莫言...

現任

權中納言政顯 宣親 季熙 元長 政資

通世 自光惠也 位階下篇元

石之任 亚相之人 不入人

廣光也 綠光也 政為 為廣 公兼

二日 晴 隆

三日 晴 隆 不定

四日 晴 今日條... 捧拜状

當年... 是く川... 之... 御... 知... 事... 御... 下... 力

一 如... 傳... 奏...

一 大細言の事

一 梅系事

一 十日法合

糸の志の多しきやふしんをいひて

即有勅旨 如序奉書 糸、穉退也

之れを他大細言の事と指し示す事と云ふは
予の口ははらへしに所被思合はしんをいひて
おとす事と云ふは

予の口ははらへしに所被思合はしんをいひて

P. 11

今日二樂院以下へ來條有転版

六日法

六日晴 毎得奉飯一 新 今日申沙法

左の事と云ふ昨日雜言常久層 俄

出所常自一昨日後一 何處行

沙洲河 後一 新上 恙物と云ふ

と

七日陰晴雨時下朝召賀新大納言 卷八

八日陰晴不定入秋意下

九日終日雪下寒風

十日晴大樹沖黍 口自禁裏被中多予

修氣度不系

十一日陰細雪下

十二日雨新親王召月次湯合之 先日有催

奉 依氣度長所而叶 每月不系 陰候

進上自中入故障之 比之知不系之

昔陰候所之進上之 其上上之 詠進之也

卒仍進陰紙

十三日晴通暖氣如春氣

今日平亭月次合之

中法門重相 宣胤 小倉 葵門 姊 露相之 基 烟

日向相之 宣治 園相之 基 宣秀 海 繼 出之

有 枝 篠 之 所 宣秀 後 所 予 與 之 也

兼日 披讀平澤西洞院事

十四日晴 參詣千本遺教經師 廣光 氏了

及為 室秀 伴長亦同導

十六日雨 下今日大樹 宰相中為 義抄 為退治河内 昌心

二家 基家 令進發給 昌心 在正寺 政長 了語
之故 之及晚 以着 沙八 懷之

十六日

十七日

十八日

十九日

二十日

廿一日晴 今日大樹自八幡陣令入正光寺給

此間在御門外政長

在陣(右)

廿二日

廿二日晴今日亡父忌日之辰請佛陀寺僧十人
誦經三部經之民乃以小食中細之且露寺中細
園掌抄江南亦助筆于有經信卷

廿三日晴庚申

廿六日晴月夜月次逢并予參信事下故隱年
起序之記

今朝步出款聖人航入左府亭
少之取之進日漏有絕于常道仍存向
對面由房為押入之謝中

廿六日晴

廿七日晴

廿八日風烈雲卷又晴松井梅後入道禪智
西寺古今一初五年出

今日便寫之長下名也
居佳秋月也

九月廿九日

廿九日

三月

一日

二日

三日

昇平内

栞表國鶴

伊長進上鶴

四日

五日

六日

七日

八日

九日

十日晴

十一日

十二日

十三日

十四日

十五日

十六日晴早且春詣石止女房同導

十七日晴自石止下向

十八日细雨下

十九日同

廿日晴

正日晴

除日事亦人之尋
半依緒尾

中一園白

只今大難台地事同府一物長極和夜家也

正當參

作名之也也之從今之有年候之也之極也

夜至名

作之しつ也自和之年三月法地事法紀之

金龜部

作菅園所之故也之也何言也之在信亦在信之人

御之極

概事也有一極外之也知之也即中官也之極也

四位例之

若之於知也極也之也極也之也極也之也極也之

先刻預尊物對客之也之也之也之也之也之也之也

一紙之極也之也之也之也之也之也之也之也之也

同之極也之也之也之也之也之也之也之也之也

蕭又之極也之也之也之也之也之也之也之也之也

極之極也之也之也之也之也之也之也之也之也

自陣出進之弓出將府小間堂上
愚意先記陣將府中折儀立大臣中細
參議列立 考場 其後行將 小英孔雀
間行下自高老戶 糸辨 之包見及
孔雀圖
之包見及

雀 又一說 記陣出堂仁門經孔雀間行下
入將府小間 之 此題又當時 不許了り
儀之記 能之有 授是 近代記不
可也 儀次牙 或仁借請 之 記之入
又 之 之 之

二月九日

只之也 此院言 上之 之 之
信 忍 之 之 寬 治 友 之 之 見
出 來 之 之 之 之 之 之 之 之
糸 亦 祥 見 之 之 之 之

所 記 高 向 儀 長 入 之 除 書
結 之 之 之 之 之 之 之 之
考 之 之 之 之 之 之 之 之
人 孰 際 目 之 文 例 事 之 至
之 朝 如 雜 例 之 抄 雜 之 之

未始可見人所經就此事
西據人泰內從事其
復者以唯據可被審用
系凡不之有即理其
邈迤除目以
就一者可為念
惟少所富謀思詳言

三月十日

師富上

西人

之取存

豐國真人滋田

從七位上 文省 祢道學

望諸國目椽

右當年給二合所請如件

明應二年三月廿二日三位行權大納言藤原朝長親長

中河門大細言直胤

尋送系

能治五月号ノ下及四第ノ下

注紙當時ノ為トシテ事出ル
ケルモノトシテ事出ルニ事出ルモノトシテ
何モノトシテ事出ルモノトシテ

何モノトシテ事出ルモノトシテ

何モノトシテ事出ルモノトシテ

何モノトシテ事出ルモノトシテ

一 受領奉進執筆ノ所或揖或不揖

何可然否不之揖之仕あり沙汰也

一 賜受ノ時指笏ノ礼

一 除目ノ法有叙位ノ時清書叙位以傳

養子ノ後以下ノ記ノ礼美田記不惟下名下名一大同ノ者

下名未一受下外記作傳是内記也

一 受領奉封名字序字又千戸テト

只重テモ名ノ沙汰也一ケル

一 中文ノ封モ同ノ礼同封ノ儀

右ノ如ク

此系ノ事終ノ事ノ院ノ御事也

其系ノ事也

宣胤

右府状

河等御事 由紫泊

有格、際、目、名、云、何

経、又、色、質、素、唯、柳、河

申、又、子、り、り、此、沙、法、名

少、年、歳、有、河、河、所、之、云、云

大、切、上、劫、例、内、付、一、紙、法

名、上、此、云、云、云、此、付、神、明

觸、穢、人、の、猷、中、文、之、条

白、端、之、上、り、河、等、云、云、再、儀

之、行、所、下、儀、云、云、此、云、云

白、陣、上、云、相、道、之、云、行、所

山、間、堂、上、云、又、一、紙、云、云、此、陣

如、宣、仁、門、内、經、孔、舊、同、行、下、入

軒廊小間此內以後就為
善玩之類今亦在振之
彼河鏡及此委細波所
由中一見子以近之
時加一見子以近之
猶如白展也

三月廿一日

為房記之寬治去年正月廿三日於
河殿始被行之重輕朕亦觸穢
人不獻申文

代始初後陳目 治禁忌條
同載之

右封 實淳 治治史

自来亦二日可被始也
縣石階目表之參仕事
形之存知之快所結
如好

之りりり日權大細云

御取之存知也

御取書寫終之存知也
入道并町參會之祝除目明夜
御參事可中之被作也
以并雖可進一通之因之先令中
被中請取之存知也
之雨樣事之別勅之進編
事之除目雨樣人參之結也

又苦文よりお一太細言を不取之但
能筆之時程多し由所由の然るに
苦文を不有法極知可成不是之
時費その多し糸勿論より石取并
り好知り程と品と控帳申さる
きしとありしありし御之多
なりり下

今日諸君府意平申又業見下し其
以初初之時序控帳簡様亦不献申文
と付大に以久し紀後給し此之文久し現任
不仁平念より就しと云准別勅の糸侍
糸如何返言之誠之然る

又一大細言不取苦文善説ト雖然除同糸仕
上以海之時事之當時之人但守楮有取
例と云ふ_{際固々}可取之付存之
此糸人不能左右之付返言糸徒之後
内宅

自今日被始以縣上除同奉行取在中并

後名顯臣之平水兼日儀上之人有其權
改為兩攝依列 勅參仁

先入殿向西觀町 右所曉鐘之後自左府

有便云今參仁之 早可矣之 廿返若所

若未常 所不常 如去正月一日雜色

二人取松明參仁伺陣方之祀之參

若之人仍先昇自高土戶徘徊左府

參會猶男未遊 休息左府也

彼若若所所之也仍上殿上已在左府下

敬之時之 相續予下殿左府惠若

陽所予中法門大細言百里小路宰相

亦著陣左府右官人 令敷賦其

次石大外記師高細臣參賦彼尋文

書之具否所退入次若院人中勢惡友系

資直參賦石人 次石外記師高細臣參

彼作文書事退入外記四人持若文列

立小庭揖左府目予記座次予揖記

所出堂仁門之祀各名門前暗然仍去

任史細細之間立明子可下知之也

即之敬大夫在其色加下知所令立明

其後予進立揖先定左序列立
西面 次中門 新大細言 宗儀列予次

次侍從大細言

實隆
不長

自侍從進列之次

已上東上少面

百里小路宰相各列

東面次左府一揖予

忌卷揖中沙門大細言告名之時驚揖

老忘不可說左府入自各名門畢小板發

教自掉回着座先定圓白在奧座

皆圓白左府各進法前予揖立

上大后諸一揖見遠外記方

列之御南
東上少面

之位外記

密儀盛儀

持束硯

菅澆能見硯門欲指笏手注大石廻

仍懷中

元日前會時
口力以

外記取廻硯予取

外記波本列

持束進畢自小板

數懸麻丸

持上各進經年

中行事障子南并臺盤新南

入自南面書戶

入右是
座下

各進傍母屋

簾於才三回座南以安膝

右膝座

次安右膝行進自右膝三度許於

才一回座南色置硯取廻乙字押遣才

一回座前送行

先左膝
座下

三度之後自懷

中取出笏右廻退入出書戶更連行

着沖前座先定

圓白右政大臣

冬良

右大臣實隆着沖前座疊于着座疊

以中法門新大細言侍從大細言百里小路

宰相亦置筭文着座次沂簾動園

白參進次沂簾動凡大臣參進已下

次才定如例欵執筆總大間摺墨

居大橫衝重殿下橫冬光藏人右少并左府

已下西設教上人居之御守藏人推并守光万里小路宰相着欵人

將監藤原懷幸居之勅至及并持盃

參進瓶子差人右少并冬光及并擬

園白飲酒更受酒奉園白予心得分及并已入酒進之上者又受酒

又更入酒致授盃不害事於左府又更入酒可致授執事之礼飲之更受酒令飲給之後瓶

子子役冬光取續杓退入名書事之

目予揖下子參進昇長押

子上執筆自府下左方敬下盃予

懷中笏取盃退下序府置盃取出

笏揖置笏取盃擬中治門新大納言

飲之授次府次才巡流予予揖

早出已天明之程早出已天明之程

杯予參仕事父子現任雖然元長令

已穰予為丙探先例雖為不審准

他儀以別勅分參仕當年給二合

申文事參仕之上者同獻之當年給二合

一大納言不取若文事幸例也新然

取例有之仍今夜公衙各人之間
取之今日合園口左府亦一

縣石除月初夜

公令

左大臣

耳露寺大細言

并

中法門初大細言 侍從大細言

家業如長
所役敬上人

万里山路宰相

廿三日晴縣石除月中夜之

公令

左大臣

久我大細言

畫通

溪野井中細言 侍從宰相

并

可尋

所役

為學

廿四日晴依清裏日除日竟延門明日

今日有女房奉書勅修寺中細言息

高顯望并官職事亦奉御長為

信澄之首所存如何三平甲云彼

尋少之系先以畏存作尚顯乙十

六歲伊長十歲之間石叶并
官減事年齡早尚顯事
可有沙沙法伊長爵之後未申
加級位上事可有沙免狀之
由申入

伊長一級事重作之入眼之次有
沙法他上首之有云如何

申之歷名由年令云沙法不直之
間石存知給法補歷可詳見申了

而法持下枚見之紀更各之相事
人行事之音法者盡之各乃重取

自舊院法代重形一級被停止

其上羽林官方無相事但當時
儀不存知之中入

廿七日晴晝間雷鳴夕立降雹降
今日又自新有除日不審事
各治遣之

中法門大細言 宣胤
園宰相 奏富
中心中細言 宣親

今夏陣右筆事 今月
夜：來尋：巨細飄疎

今使孫亮子孫業出

擇出流記六一紙寫也

其至而無所謝多層自其初就

公入年之有也

一

一

一

今教之有并官轉任惟之

世江小板代

上之室亂極知作回退也之附相代之養慶事之

荷志或中少將或加級也之附父子授養慶功功也

并官之不可忽也之也存之自新之後及也

志之今體下又取苦文章上之附於小板友

懸勝之既又入法前書也之附先之進右是也

若其苦文章勝時之右方在下之入書之右方在下之

又初至初教之位職也之至授筆取也之室亂

大臣侍中之時執筆前不取也

持刃者也也又所役之工人通病也之先視

若其不乘之而終之之將識之也

一

室亂

入眼上句 要巨細之法記

例式殊多 以之為記

晚以入眼奉引之儀并也

縣石除目竟夜之 上句

右大臣中法門大細言宣流

中心中細言宣親 掃少路宣和 基保

宣宣和 基保

并

西波殿上人

留伴

入眼奉引中法門大細言

其日已刻許 除目入眼束終之由圖及之

下安奈內上首系儀 掃少路

已還書園一人 相殘年之由也

見小折紙之紙被付之 叙位

正二位後系之 從二位後系之

從四位下後系之

同實治

從六位上 藤原 伊長

仍參長 攝局 伊長 一級事 最中
其次 深目 之 之 之 之 之 之 之 之
作 之 之 之 之 之 之 之 之
今後 殊 予 依 計 畧 被 逐 行 之 後 處
由 有 作

今後

院 法 下 自 濃 列

二千 走 進 上 事 去 入 魂

事 去 之 故

小 折 紙 宣 秀 羽 信 字 送 之 事

神 祇 少 副 卜 於 葉 滿

葉滿 宣秀 羽信 字送 之 事

檢 中 細 言 藤 原 經 衡

經衡 宣秀 羽信 字送 之 事

右 大 年 藤 原 俊 名

右 中 年 藤 原 家 兼

右 中 辨 藤 原 宣 秀

右 少 年 藤 原 守 光

檢 右 少 年 藤 原 冬 光

右 少 年 藤 原 尚 顯

侍 從 藤 原 康 親

式 部 少 輔 藤 原 章 長 兼

大 學 以 菅 原 左 教 兼

多如右為系教國 兼

依波守豐系 朝秋系人

備前守豐系 寺子以

左進守將系 公胤

右監之系 恭 兼人

右衛門少尉系 威定

同系家

右島洲源志清

右宮城使

右中弁系 家幸

右宮城使

右中弁系 家幸

大位系人

右少辨系 尚顯

正二位系 尚基

從二位系 兼輝

從四位下系 家秀

同系家

從五位上系 伊長

源通重

後日右衛門之慶定 權被裁

少折成以 及并丁入之 守貞

後之全院 以得之 為同別

之為 所修 少之 丁之 早之

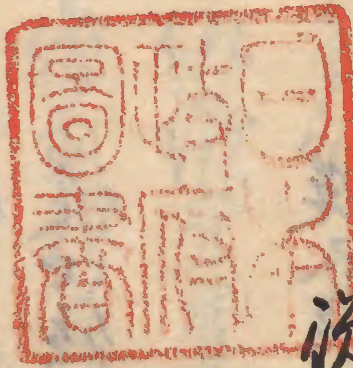
除之 正有 作仍 清之 三

二系門府

右衛門少尉系 家秀

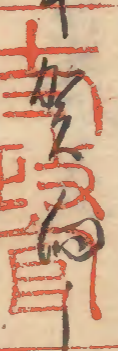
從三從及不兼捕

左道中將如元



廿七日晴陰及晚細雨下露司前敏百里

小洛中細之初修寺 中細言息年 官



長次語在 婦小洛寧和亦許深目

各書一儀加 婦小洛叙從右筆人

又此際日右筆奔代幸運之甘繁

各對面 果後

