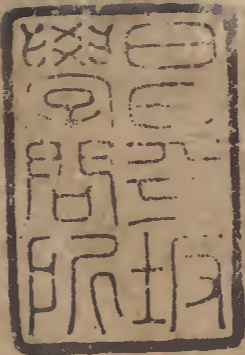


延喜式

兵庫

四十九



		二三八八九	和書門
五〇	六四	函	類
冊	架	號	

庫	文	閣	內	
五九	三三	八八	九九	和書
函	冊	架	號	類
一四	五〇	冊	架	

內閣文庫	
番號	和 23889
冊數	50 (49)
函號	179 69



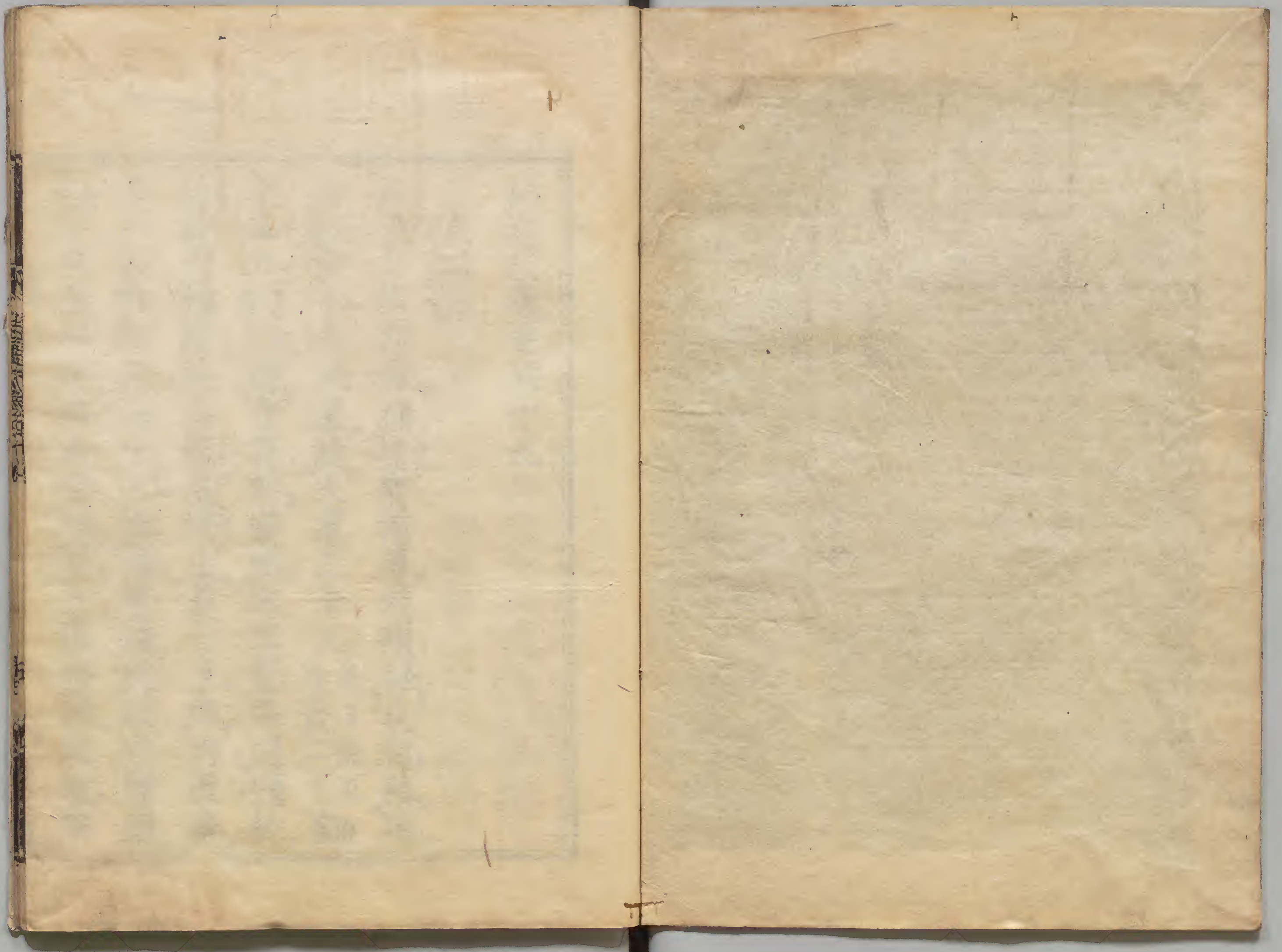
A 1 2 3 4 5 6 M 8 9 10 11 12 13 14 15 B 17 18 19

Kodak Gray Scale



© Kodak, 2007 TM: Kodak





延喜式卷第四十九

淺草文庫

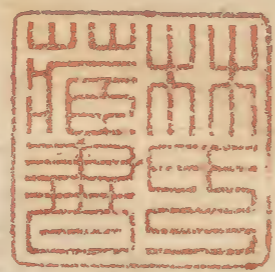
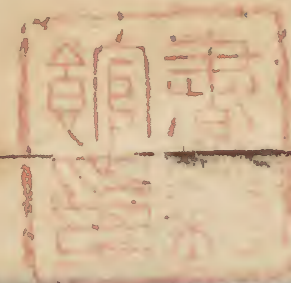
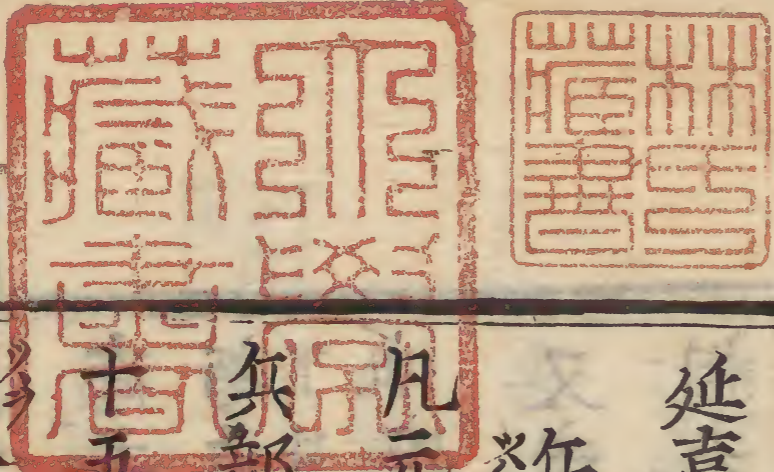
兵庫寮

凡元日及即位構建寶幢等者預録色目移送  
兵部前十五日復請夫單二十人各日飯五升鹽二勺鋤

管於大極殿前庭龍尾道上返上前一日率内匠寮

工一人鼓吹戸四十人構建寶幢從殿中階南

去十五丈四尺建烏像幢左日像幢次朱雀旗



延喜式卷第四十九

一

大儀

次青龍旗此旗當殿東頭極右月像幢次白虎旗玄武旗當西頭極相去各二丈許與蒼龍白虎兩樓南端極平頭訖並返納

凡大儀立鼓鉦者太極殿東南閣內大臣幄西南去一丈立鉦又南去一丈立鼓鉦加角槌二柄並有龔簾擊人各一人長一人用象頭着朝服以下皆准

此會昌門外東去九丈自廊南去五丈立鉦又去一丈立鼓用角槌為長次栖鳳樓西南角壇以西相去一丈立鼓用少屬為長以北相去六尺立鉦用少屬為長

分配

次朱雀門內東去十丈自垣北去七丈立鉦又去一丈立鼓用大屬為長所須鉦鼓龔簾槌等預前申請用事訖返上

凡大儀分配擊鉦鼓人及執夫者太極殿及會昌以外三門別擊鉦鼓人各一人執夫四人中務擊鉦鼓人各二人執夫八人諸衛別擊鉦鼓人一人執夫四人執纛四人左右衛門府執纛夫各十六人

執戟四人太儀擊鉦鼓人着平巾冠漆羅閱頂

緋大袖袍。綠襖子。帛博帶。長五尺。廣四寸。以布為心。以帛為表。裏其  
二端各著細帶。長各五尺。大口帛袴。白布襪。烏舄。執鉦鼓。夫  
着皂纒頭巾。皂縷朱末額緋。大纈袍。白布帶。長八尺。廣四寸。四重為疊。  
白布袴。紺布脛巾。鞋。並收寮庫臨時出用。但分配中務衛府。擊人執夫裝束者。省府充之。

鉦鼓

凡大儀擊鉦鼓。節群官陣列。畢閣外。大臣仰兵部省。省令寮擊外辨鼓。平聲九下。諸門依次相

大射

應殿下鼓。開門畢。寮頭進申閣內。大臣令擊殿下喚鼓。雙聲九下。諸門依次相應。群官入就位。畢殿下擊。寮御座帳鉦。平聲三下。諸門鉦。禮畢。不應。  
擊下帳鉦。如初。即殿下擊退鼓。雙聲九下。諸門依次相應。群官退出。訖外門。擊鉦五下。諸門鉦依次相應。殿下鉦。然後諸衛擊退隊鼓。事見衛府式。  
凡大射。建羅幡者。烏羅十二旒。旒別張竹二株。著鈴二口。帛巾二條。六旒。縹。六旒。緋。各長八尺。廣八寸。阿禮幡。

十二旒各著柄左第一紫色次深綠次緋次

花槍二十口幡二十旒旒別著柄建兵部及寮官人等帳下

預前十日移送兵部木工寮射殿之前量定步

數便建標杙當日質明列建羅幡訖即返上其

祈須水綿黑葛請受大藏大射第一第二候候

別鉦鼓各一面並在引鉦一面前左邊外辨鼓

一面擊者各一人射手人等列立訖擊外辨鼓

平聲九下即擊喚群官鼓雙聲無算群官就座

擊鉦平聲三下乃止並使用第一候鉦鼓射手人入引鉦

在前且擊且進鉦留庭中第一射手將至射位

擊鉦三下引鉦聲止還而退出射手依次就位

射之若中的者擊鉦外院一下中院二下內院

三下如着候者度別擊鼓一下射畢擊鉦三下

訖較退鼓雙聲無算群官退出畢擊鉦五下若手未盡

唯三下

車駕行幸執纛一人騎馬牧子着皂末額緋大

行幸

延喜式卷四十九

纈袍布汗衫帛袴布帶鞋行騰執纁綱二人著  
 挑洙布衫布袴布帶執戟一人從執執鉦二人  
 執鼓二人以熊皮蓋鉦鼓擊者二人已上服色鉦鼓師  
 各一人騎馬服色寮官二人著公服行騰騎私  
 並陣大臣前其所須裝束申官請受事訖返上  
 行幸擊鉦鼓節其日算明寮承大臣命擊勳鼓  
 三度度別平聲九下即裝束訖擊列陣鼓一度  
 平聲九下諸司陣列訖擊進鼓三度度別九下

難鼓

大儀鉦鼓

初擊細聲漸登大聲次擊行鼓三度度別雙聲二下陣列或  
 擊御行官擊靜陣鉦三下還本官亦如之次擊喚隊  
 司謂諸衛次官已上鼓三下訖擊解陣鉦五下並  
 諸衛相應  
 年終行儻者鼓十二面付左右京職職別六面擊者各一  
 人夫一人但夫馬職備  
 大儀及行幸諸衛府所須擊鉦鼓人及執夫本  
 府臨時具錄其數申官然後分配

御會

每年正月講最勝王經所充鼓吹夫三十人使

七日

節會夫

凡節會日大歌雜樂器令寮夫運

凡出充諸衛及中務省元白儀仗並待官符充

行

鼓吹

凡鼓吹雜生習業所須鉦一口大鼓一面楯領

鼓二面多良羅鼓四面答鼓一面大角二十口

小角四十口大笛四口緋幡二管鉦鼓篳篥九

脚並待官符充之

損

凡破損甲每年五十領待官符到請料修理即

返納本庫

凡諸國樣器仗皆先進兵部即與寮官共加檢

按閱御覽訖乃勘收數見兵部式

凡器仗應須曝涼者預移兵部諸司兵部就庫

監曝十日內令曝涼隨時辨置異所所須人

力寮申官官仰衛門府奏聞然後充之

樣器仗



大被

凡六月十二月大被太刀并弓箭等隨官符到即充

凡出納雜器仗者皆寮官隨事覆奏訖與諸司出收

凡伊勢太神宮祭所須女鞍二具每年造備九月五日送神祇官其料牛革一條

申官請受但打立受木工寮自造功十五人

五人作但廣瀨龍田祭鞍隨損作送

十人

御弓

凡御梓弓一張以寮庫弓充之箭四具一具角

都伎一具角細伊多都伎一具木大伊多都伎一具麻麻伎各五十隻為一具具別功五十人

鞞一枚其料糸三分四銖鹿角一隻

長一木賊小一兩三分篔簹二百二十隻

隻損分大和國十雉羽四百二十隻

所鹿角本末各五十四隻伊多都熊革一條

長九寸牛革一條鞞手料長五寸廣二寸鐵十二兩二分

熟銅三分已上麻麻伎鐵漆一合九勺二撮

并鞞コシアラ 金漆一合塗箭 生絲小二兩一分纏箭縫

生純五寸調布五寸白綿小二兩已上絞 木綿

七兩編箭 弓袋料紫表緋裏帛各一條各長一丈一尺

三寸廣鞞袋 料紫表緋裏帛各一條各長二尺三寸廣

八寸縫紫絲 二銖纏附料綠組一條長四丈

尺一弦縹幅 一條長六尺 鞞緒紫組一條長二尺五寸 塗金

漆櫃二合納弓箭料 漆塗案二脚安弓箭櫃料 其料物每

年申官請受正月七日供進事見儀式 但櫃案就內

藏請受求收寮家臨時出用十六

大被  
横刀

凡二季大被横刀八口金裝二口 其料鐵二十

四竹口別 熟銅四竹練金一分銀一兩水銀一

兩鹿革八條各長二尺五寸廣四寸 生絲小十五兩纏柄

漆八合膠四兩已上鞞料 猪膏五合塗刀 胡麻油一

合洗刷 生純一尺五寸調布一尺五寸白綿小

九兩已上絞 伊豫砥二顆鹿砥 二顆臺 八圍已上

磨刀漆料 作功二百五十人金裝口別二十六人 請

鳥裝口別二十三人

生... 卷四十九

料造備六月十二日二十八日送神祇官

凡踐祚太嘗會新造神楯四枚各長一丈二尺四寸。本闊四尺

四寸五分。中闊四尺七寸。末闊三尺九寸。厚二寸。丹波國楯縫氏造戟八竿各長一丈

八尺紀伊國忌部氏造其料黑牛皮八張各長八尺廣六尺掃墨

一斗三升六合楯別二升八合戰別三合膠一竹十二兩以

兩和掃酒六升八合以一升和掃墨二升商布四段四尺

裏料楯別糯米六升二合着裏漆二合燒塗面

二丈六尺長各四尺廣料鐵三十九竹十二兩和

金四枚長五寸厚一分

炭十二石。工十二人。手刀十二人。六寸平釘六

十四隻楯別十料鐵十六竹和炭五石。工五人。手

刀五人。二寸平釘七百八十隻楯別百九料鐵

二十四竹六兩和炭十一石五斗。工十五人。手

刀十五人。戟鋒八隻李サキ料鐵二十六竹八兩和炭

十二石。工二十人。手刀十二人。食料一人。日米

二升鹽二勺。海藻一把。醬滓二合。功錢其數並

申官請受梓弓一張長七尺六寸長功十五日槻拓檀准此

中功短功遞加一日削成三日一日小斧作本  
 一日瑩理トキヲカ一日造附角裁革キカハシキ纏附料理ツクリケシ泉續弦ツクリケシ  
 著弓ル下日旬本シテ令熟ラマシ三日塗漆カヘリ三遍每遍乾二  
 日造附角長功日十枚中功日八枚短功日六  
 枚裁附カヘリ韋長功七十條中功六十條短功四十  
 五條纏附長功三十五張中功二十五張短功  
 十五張料理泉續弦長功五條中功四條短功  
 三條征箭五十隻長功二十二日大半中功二

十五日短功二十九日篋鹿ノ標大半日削節洗  
 磨トガ一日精揉シメ一日精磨半日料理羽ツクリ搓線二日  
 著羽コト一日造箭ハク一日初漆并乾一日中漆一日  
 乾一日裁羽大半日次中漆一日乾一日花漆ハナ  
 一日乾一日削箭本搓線纏一日打箭鏃錯磨キリトキカク  
 二日著箭鏃一日漆木三遍每遍乾一日金漆キン  
 箭鏃乾一日烏裝橫刀一口長功二十一日中  
 功二十五日短功二十八日打坏ウツ一日手刀破

兼合兼并打反二日 一人 别手刀 剪并錯四日 鹿砥

磨一日 燒并中磨一日 精磨一日 瑩一日 鑄鞘

裹革一日 元漆三遍 每遍塗乾一日 中漆二遍

每遍塗乾一日 作鉸具二日 鹿錯精錯并燒塗

漆二日 搓線并纏柄中漆一日 柄鞘花漆一遍

一日 著鉸具及柄一日

挂甲 名方名 下領 札八 長功百九十二日 中功二百二

十日 短功二百五十六日 打札二十日 鹿磨四

十日 穿孔二十日 錯穴并裁札四十五日 錯稜

十三日 砥磨青砥磨并瑩單日 橫縫并連七日 縫頸

牒并繼著一日 著綠一日 擘拍并裁韋四日 擘

有手力 中功日打札二十三日 鹿磨四十六 縮

日 穿孔二十三日 錯穴裁札五十二日 錯稜

十五日 砥磨青砥磨并瑩四十六日 橫縫并

連八日 縫頸牒并繼著一日 著綠一日 擘拍

并裁韋四日 短功日打札二十七日 鹿磨五

十六日穿孔二十八日錯穴裁札六十三日錯  
 綾十八日砥磨青砥磨并瑩五十六日橫縫并  
 連九日縫頸牒并繼着二日着縁一日擘物并  
 裁韋五日  
 修理挂甲下領料漆四合金漆七勺六撮緋純  
 二尺五寸緋絲三銖絲五銖調綿一屯六兩商  
 布一丈三尺流革四張半掃墨一合馬革一張  
 半。絲下兩三銖單功四十一人

大門楯

凡諸國所進修理甲料馬革者尾張六張近江  
 十七張美濃二十四張但馬十一張播磨三十  
 二張阿波十張並以驛傳牧等死馬皮熟而送  
 之。若不足者買備滿數  
 造弩一具單功六百三十三人爲了十二人五分之二三十  
 三  
 建大門楯六枚戟十二竿若有破損者待衛門  
 府後寮即修理其料物隨損多少請受

雜工戸

左京二十五烟

今絶

右京三十九烟

今絶

大和國六十九烟

攝津國五十烟

河内國七十一烟

和泉國五烟

伊勢國四烟

尾張國四烟

遠江國二十烟

近江國十八烟

美濃國三十二烟

丹波國七烟

播磨國四烟

紀伊國二十六烟

給公糧

右雜工戸免調庸每年自十月一日至二

月三十日役使雜作人別不得過五十日

其役分物每年附貢調使進之但攝津國

有馬郡羽束工戸役十五日不免其調若

有絶戸其口分由准價賃租充雜工食不

凡雜工部二十人簡取戸内百姓藝業勝衆者

移兵部省勘籍補之

戸鼓吹

鼓吹戸

山城國七十五烟攝津國二烟河内國二十三

烟別  
六丁

右起十月一日盡二月三十日以十人為

一番番別三十日更代教習若有破除隨

即補之其始發聲日申官待報三月一日

辨官并兵部省官人就寮簡試能不訖乃

放却

凡鼓吹戸計帳之日属已上一人到國與國司

共以中上戸定之莫令他役長上三人大小角

一人

凡鼓吹部者簡取戸内百姓才業秀衆者移兵

部省勘籍補之大角生十人小角生八人大笛

凡鼓吹生等年料万病膏神明膏百毒散茯苓

散各一劑清酒五斗並申官請受支給

延喜式卷四十四

三



延喜式卷第四十九

延喜五年十二月廿六日  
 外從五位下 行左大史 臣阿刀宿祢忠行  
 從五位上行 勘解由次官兼大外記 紀伊權次臣伴宿祢文求  
 從四位上行 神祇伯 臣大中 臣朝臣安則  
 大納言正三位 兼行民部卿 臣藤原朝臣清貫  
 左大臣正二位 兼行左近衛大將 皇太子傳 臣藤原朝臣忠平

延喜五年十二月廿六日

外從五位下行左大史臣阿刀宿祢忠行

從五位上行勘解由次官兼大外記紀伊權次臣伴宿祢文求

從四位上行神祇伯臣大中臣朝臣安則

大納言正三位兼行民部卿臣藤原朝臣清貫

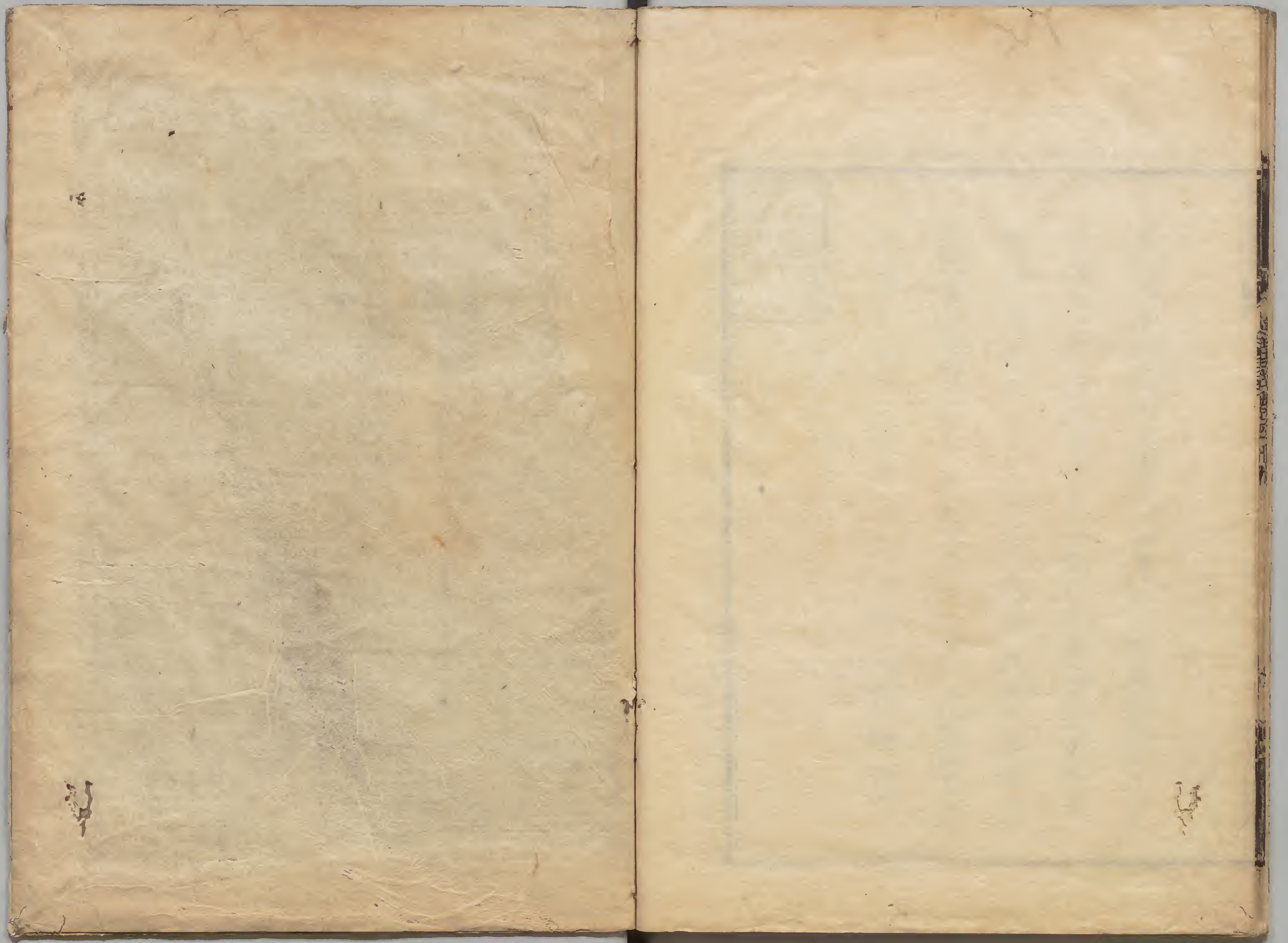
左大臣正二位兼行左近衛大將皇太子傳臣藤原朝臣忠平

皇朝通志卷之四十四

五月五日... 大陽言... 贊曰... 贊正... 贊封...

十一月廿六日

皇朝通志



Vertical text on the right edge of the right page, likely a page number or title, written in small characters.

