

政談

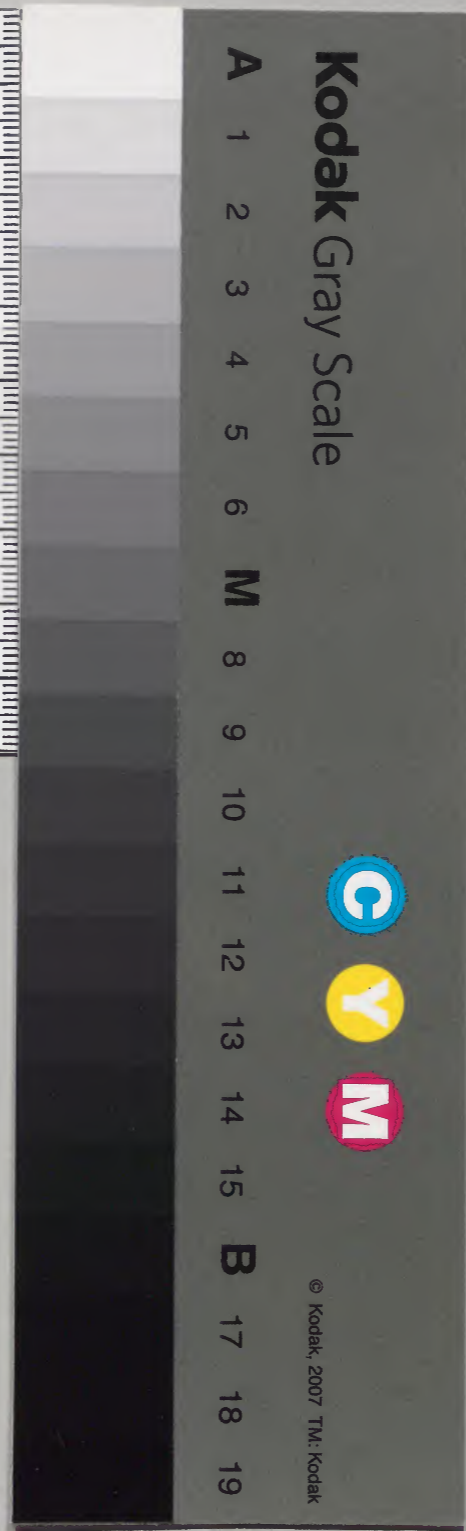
二

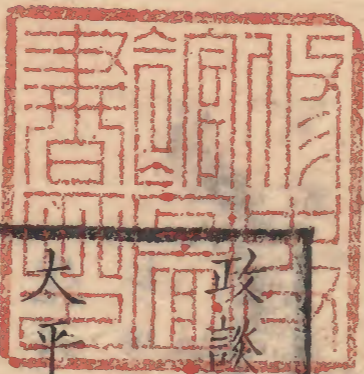
庫	文	閣	内
八二二	三二四	西	和
一	三〇	冊	書
架	號	類	



内閣文庫	番號	和 31430
	冊數	4 (2)
	函號	182 349

史一〇四





政談 卷二

太平 久夕續久時ハ漸ニ上下困窮シ夫ヨリメ紀綱
 亂テ終ニハ亂ヲ生ス和漢古今共ニ治世ヨリ亂世ニ
 移ルヲハ皆世ノ困窮ヨリ出ルヲ歷代ノシルニ鑑ニ
 掛テ明也故ニ國天下ヲ治ルニハ先富豊ナルヲフニ
 スルヲ是治ノ根本也管仲カ言ニモ衣食足而知榮辱
 ト云孔子モ富シテ後教ルト宣ヘリ手前困窮メ衣食
 足サレハ禮儀ヲ嗜ム心無ナル也下ニ禮儀無レハ種
 ニノ惡事ハ是ヨリメ生シ國遂ニ亂ルニノ自然ノ道
 理也何程法度ヲ嚴クシ上ノ威勢ヲ以テ下知スト云

此本
 政談
 卷二

比上下困窮ノ勦クカモ無ト云所偽モナク眞實ナル故用捨セ
ハ其勦クカモ無ト云所偽モナク眞實ナル故用捨セ
スシテ不叶トアルヘシ類ニ彼處ヲモ用捨シ此ヲモ
用捨シ十八後ハ法ノ亂レ敗ルニト成也法ハ國ヲ
維ク綱ナル故ニ法敗レテハ不亂ト云トナシ其法ノ
敗ルニ所ヲ憂テ其勦クカモ無者ヲ用捨セサレハ畢
竟力ニカナワヌコトヲ下知スルト云物ニ成テ無理
ノ名ヲ得ル故是又亂ヲ招ク媒也所詮ハ皆困窮ヨリ
生ス國ノ困窮スルハ病人ノ元氣盡ルカ如シ元氣盡
レハ死スルト必然ノ理也元氣盛ナレハ如何様ノ大
病ヲ受テモ療治ハナル者故ニ上醫ハ必病人ノ元氣

ニ意ヲ用ヒ能國ヲ治ル人ハ古ヨリ國ノ困窮セヌト
フニト意ヲ用ルト也爰ノ際ヲ會得メ國ノ豊ニ富ト
フニスルト治ノ根本也去ハ何事ヲ指置テモ當時上
下困窮ヲ救フ道ヲ不穿鑿メ不叶ト也 御當家ニ於
テ諸大名ヲ御城下ニ聚置セラルト是 東照宮ノ
神慮ヨリ起リ亂ヲ制スル扣綱也去凡上下如此困窮
シタル其果ハ諸大名勦クカモ無ナリテ其困窮眞實
ニメ偽リ無シハ自ラ參勤ヲ不免メ不叶トニ成ヘシ
參勤ヲ免サレタル其上ノ御威光ニテ當分ハ何事モ
有マシケレ凡是法ノ敗ルニ所ナレハ至極重キ法サ
ヘ敗ルニ上ハ何事モ埒モ無クニ成テ果ハ言語同斷

出參勤書

二可成也サラハ其困窮ヲ救フ道ハ如何ニト云ニ愚
ナル輩ハ只上ノ御救ミト計云テ金銀等ヲ賜フ御
救ト思ヒ居レ凡御藏ノ金ヲ悉ク御出拂有テ御救ナ
サレテモ亦跡ヨリ元ノ如ク成ヘシサレハ上ノ御力
ニモ不及所ナラン只神佛ナトノ力ニテ如意法珠ト
ヤランヲ虚空ヨリ降シタランニハ上下萬民ノ望ニ
モ叶フヘケレ凡夫ハ佛法ノ譬喩ノ説言ニテ先當世
ニ間ニ合ヌヲ也然レハ佛神ノ力ニモ上ノ御力ニモ
不叶ヲナレハ詮方モ無トテ其マミニ指置ヘキカ總
メ天下國家ヲ治ル道ハ古ノ聖人ノ道ニシクハナシ
古ノ聖人堯舜禹湯文武周公ハ天下ヲヨク治メ玉ヒ

テ其道ヲ後世ニ遺シ玉フ其道ニ不依メ是ヲ救フ道
ヲ可知様ナシ此道ヲ傳ヘ玉ヘルハ孔子ニメ其孔子
ノ御辭ニ惠而不費ト云フ有サレハ一錢ヲ費サスメ
トノ惠トナルヲアリ此道ヲ會得セハ世界ノ困窮ハ
直ルヘシ幸ニ此道今ニ遺リテ有フナルニ夫ヲ無詮
方トテ穿鑿セスニ可置様ナシ故ニ古ノ道ニ本ツキ
上下ノ困窮ヲ救フ道ヲ左ニ記ス
○古ノ聖人上下ノ困窮ヲ救道トテ別ニ一種ノ妙術
ヲ設玉フニモ非ス只古禹湯文武ノ御世ハ其仕方宜
キ故數多ノ年數ヲ歷テモ世界早ク困窮セズ依之三
代共ニ何レモ五百年ノ久ヲ過タリ漢唐宋明ノ代ニ

其仕形面ニ替有テ其仕方ノ替アル所何レモ其
時代ニノ勢様子ヲ考テ世界ノ早手ニ入早ク治ル
筋ヲ了簡シタル物ナレ其善ト思フ所三代聖人ノ
仕方ニ昔ク故却テ其所ヨリ害生メ國ノ亂ルニ端ト
成タル也去凡漢唐宋明凡ニ全體聖人ノ道ニ則リ
タル驗ニテ何レモ大抵三百年ノ世ヲ保テリ日本ニ
テモ淡海公唐朝ノ仕方ニ本ツイテ律令格式ヲ
是ニテ國ノ治ヲ成シ玉ヒ三百年ヲ經テ天下武家ノ
手ニ渡ル其後鎌倉ハ百年ニテ止ヒ室町家ハ百年ニ
テ大ニ亂ル何レモ不學ニテ三代先王ノ治ニ則トル
一ヲ不知故年數甚迫レリ異國漢唐宋明ノ代ニノ治

ノ仕方ヲ三代聖人ノ御代ノ仕方ト對合セテ見テ其
曲直ノ所ヲ考見レハ國ノ敗ルニ起リ明也去凡何レ
モ皆上下ノ困窮シタルヨリ世ノ亂レヲ生シタル
ハ古今一轍ナレハ困窮ニ可成筋ヲ第一ニ可吟味
也去ハ上下ノ困窮ヲ救フ道トテ別ニ奇妙ナル妙術
モ無只古ノ聖人ノ仕方ニハ有テ今ノ世ニハ闕タル
一モ有是ヲ考テ改ルニシクハナシ夫ハ如何様ノ
トト云ニ古人聖人ノ法ノ大綱ハ上下萬民ヲ皆土ニ
在着テ其上ニ禮法ノ制度ヲ立ルト是治ノ大綱也當
時ハ此二色欠タル所ヨリ上下困窮シ種ニノ惡事モ
出ル也一卷目ニ云タル如ク上下皆旅宿ノ境界ナル

所聖人ノ治メニ上下萬民ヲ上ニ在着ルト不在着ト
表裏ノ相違也一切ノ一ニ無制度衣服ヨリ家居器物
迄貴賤ノ階級無故奢ヲ押ユル規則モ無是聖人ノ禮
法制度ヲ立タルト亦表裏ノ相違也制度ノ一ハ先指
置末ニ至テ申スヘシ先旅宿ノ所ヲイハニ諸大名一
年カハリニ御城下ニ詰居レハ一年夾ミノ旅宿也其
妻ハ常ニ江戸ナル故常住ノ旅宿也御旗本ノ諸士モ
常ニ江戸ニテ常住ノ旅宿也諸大名ノ家中モ大形其
城下ニ聚居テ面々ノ知行所ニ居ラサレハ旅宿ナル
上近年ハ江戸勝手ノ家來次第ニ多ク成ル是等ノ如
ク總メ武士ト云ルニ程ノ者ノ旅宿ナラヌハ一人モ

無諸國ノ民ノ工商ノ業ヲスル者棒手振日雇取ナト
少游民モ在所ヲ離テ御城下ニ集ル者年々ニ彌増シ
テ旅宿ヲモ旅宿ト心得ル時ハ物入モ少キト成ニ江
戸中ノ者旅宿ト云心ハ夢ニモ着ス旅宿ヲ常住ト心
得ル故暮シノ物入莫大ニメ武士ノ知行ハ皆商人ニ
吸取ラル也畢竟精ヲ出メ上ヘ奉公ヲメ上ヨリ賜ル
祿公不殘御城下ノ商人ノ物ト成馬ヲ持トモ不成人
ヲ持トモ不成冬春ノ切符ノ間ニハ貨物ニテ取續キ
或ハ町人ニ仕送ト云トヲ頼ミテ巴カ身上ハ人ノ手
ニ渡ル様ニ當時ハ成極タルハ衰ナルトナラスヤ畢
竟ハ第一本ニテモ錢ヲ出メ買調ヘサレハ不叶ト成

故ニ如此成タル也是ノミナラスハ公儀ノ御身上モ
同ク旅宿ノ仕掛也其子細ハ何モ彼モ皆其物ヲ御買
上ニテ御用ヲ辨セラルニ依テ旅宿也總メ和漢共
ニ天下ヲ知シ召サルニ上ニテノ御買上下云フハ無
ク也大名ナトトノ在所他國ナルカ御城下ニ參勤メ詰
居ルハ旅宿ナレハ買上尤ノヲ也天下ヲ知シ召ルニ
上ハ日本國中ハ皆御國也何モ彼モ皆其物ヲ直ニ御
用ヒナサルニテ故御買上下云フハ無筈也物ヲ買ト
云ハ元來人ノ物ナル故只ハ取ラレヌカラ代ヲ出メ
取ト也日本國中ハ皆我國ナレハ何モ彼モ日本國中
ヨリ出ル物ハ我物ナルヲ人ノ物ト思シ召テ代ヲ出

メ買調ルヲ大ナル取違也是天下ヲ知シ食テモ十八
リ大名ノ仕掛也其起御入國ノ時分ハ未大名ニテマ
シニニテ關箇原御陣ヨリ大坂御陣迄ハ天下ノ諸大
名彼ノ方ヨリ歸服シ奉シカレ未天下ヲ知シ召タル
ト云名目ハ付ラレ子ハ御制度ヲ御定有ヘキ様ナシ
大坂御陣ノ翌年ハ東照宮薨去マシニヌレハ天下
ヲ知シ召テモ制度ヲ立サセ玉フ間大キ故其分ニテ
過行シニ其以後ニ至テハ執政ノ面ニ皆不學ニメ和
漢ノ古法ニ闇カリシ故ヤハリ大名ニテマシマセシ
時ノ仕形ヲ是ト思テ今迄モ受續テ執行ハルニ依
テ如此ノ誤アル也去ハ御料私領共ニ一年ノ年貢米

ヲ食料計遺シ其外ハ悉ク賣拂ヒ金ニメ是ニテ諸國ノ物ヲ買調テ日夜朝暮ノ用事ヲ辨スルヲ是當時武家ノ行狀也金ニテ諸事ノ物ヲ買調子ハ一日モ暮サレヌ故商人無テハ武家ハ立ヌ也諸事ノ物ハ皆商人ノ手ニアリ夫ヲ金ヲ出シ貫ヒ請テ用ヲ辨スルヲ大ニ故直段ノ押引ハアレバ押買ハナラヌヲナレハ畢竟直段ハ商人ノ云次第ニテ幾程ニテモ急ナル時ニハ買子ハナラヌヲ是武家皆旅宿ノ境取ナル故商人ノ利倍ヲ得ルヲ此百年以來ホト盛ナルヲハ天地開闢以來異國ニモ日本ニモ無ク也其子細ハ書籍ノ面近ハ長崎表ノ唐物ノ直段ニテ知ク也依之諸國ノ工

商御城下ニ聚會ヒテ町ノ家居夥ク成北ハ千住ヨリ南ハ品川迄立續タルニヨリ如何様ノクニテモ手支ルクナク何程大壯ナルクモ忽ノ中ニ調リテ自由便利ナルク云計ナシ如此御城下ハ諸事ニ付自由ナル所ナル上ニセワシナキ風俗ト無制度ト此ニツテ加ル故武家ノ輩米ヲ貴フ心無ナリ金ヲ大切ナル物ト思ヒ是ヨリメ身上ヲ皆商人ニ吸取レテ武家日ニニ困窮スルク也

○當時風俗ヲワシナキト云ハ元來政ラスル人治ノ道ヲ不知法度計ニテ國ヲ治ルクニ成タル上ニ上タル人ノ意ノ我儘ヨリ出ルクニテ下ノ思ヒ遺無故也

抄修 諸國書 項 諸國

ハ禮儀正シキ様ナレ元來禮法ヲ用ヒラレサル故
禮讓ノ見事ナルヲハ無テ御目付四角八方ヲ走り歩
行キ只間ヲ欠ヌ様ニト世話ヲナキ御禮濟メハ大勢
込合テ我先ニト早ク退出シ老中巡ヲセントスル故
無禮混亂甚シ元來禮法ト云フナク只見計イニテ當
坐ノ利根ヲ以立巡ル故也斯無禮ヲ鎮メントテ御目
付又四角八方ヲ走り巡リ押ユレテ手ニアマル夫ヨ
リ大下馬前老中ノ門前御城下途中ノ騷動云計ナシ
是皆法不立揖讓ノ見事ナルヲ不知只當坐ノ見計
イ利根計ニテ立派ヲ勸ク風俗只間ヲ合セントスル

故也間ヲ合スルト云ハ上ノ人ノ我儘ナル機嫌ニ合
スルトニテ下タル者只騷立テ走廻ルヲ取廻シノヨ
キトスルヲナル故何モ彼モセハシナキヲキ也是
ヨリメ一切ノ號令等ノ類迄皆下ノ思遣ナク忽ノ内
ニ下知ノ通ニ成ヲヨキ奉公トスルヲ上タル役人奉
行ノ風俗也假令ハ四ツ時ニ罷出ヨト云刻付有之召
狀五ツ半時ニ到着ス是道ノ遠近ヲ不知事ノ緩急ノ
了簡ナキ故如此又在番ノ組杯ニモ發足前七八日ニ
成テ平番ノ内ヨリ組頭仰付ラル、類七八日ノ内ニ
急ニ組頭道中ノ供廻ヲ相役並ニ支度メ發足セ子ハ
ナラヌヲニナル然モ組頭ノ御役料ハ不被下類アリ

又ハ屋敷替ヲ被仰附急ニ四五日ニ三日ノ内ニ引拂
 フ類モアリ如此ノ類舉テ不可數何モ立派ニ間ヲ合
 スルヲ良奉公入トス昔ノ武士ハ兼テ心掛能左様ノ
 一有テモ手支無之様ニ了簡支度メ置タルニ今時ノ
 武家ハ兼テノ支度心掛モ無之ニ不思儀ニ間ニ合
 ハ右ニ云タル如ク自由便利ナル御城下ナル故金サ
 ヘアレハ如何様ノ火急ナルヲモ皆間ニ合也其火急
 ナルニ乗メ利ヲ取ント商人ハ物ヲ俄ニ高直ニスレ
 庄免角ニ間ヲ合セ子ハナラヌヲ故直段ノ高下ニモ
 不構調ヘテ間ヲ合スルヲ當時武家ノ風俗ト成左様
 ニ急ナルヲニテ無ヲモ何事モ兼テ心掛支度スルヲ

ハナシ譬ハ出掛テ衣服ヲシラフハニ袴ノ久ミリ緒
 ナシ足皮切レタリトテ急ニ中間ヲ走ラセテ町ニテ
 買立ル故高直ナルヲ買來リテモ其貪着ナク間ニ合
 タリト悦ビ明日ノ出仕ニ下ニ合羽見苦ト夜ニ成
 テ云ハ急ニ人ヲ走ラカメ買調ル類何モ彼モ急ニ辨
 スル故物コトニ附物入云計ナシ間ニ合サ子ハ主人
 殊ノ外不機嫌ナル故女房用達長ナト相談メ質ヲ置
 テ間ヲ合セ主人ニ知ラセス主人知テモ無論方故其
 分ニメ質ヲ置シテ間ヲ合セル故又其質ニ入タル品
 ノ急ニ入ル時狼狽メ他ノ物ト取替ニスル故高利ト
 成テ一度質ヲ入ルト十カ八九ハ始終此困ヲ不免

也故ニ常ニハ金錢自由ナラサル故ニ一切ノ物ヲ掛
ニ調フカケテ取テ成ハ商人高直ニ云凡是モ指當リ
テノ用ヲ辨セ子ハナラヌ物故高直ト知ツ、取置扱
掛ヲ濟サ子ハ商人亦半分ハ捨ルト了簡メ直段ヲマ
ス、ニ揚ル借金ヲスルモ急ノ間ヲ合セントスルユ
ヘノコナレハ高利ニ不構家居器物迄皆如此田舎ノ
家作ハ山ニテ木ヲ枯シ置テ大工ヲ呼寄セ幾日モカ
ミリテ立ル故家丈夫ニテ年久シク堪ユルニ御城下
ハ何モ彼モ御城下ノ町ニテ買調へ例ノセワシナキ
風俗ニテ急ニ立ル殊ニ主人タル人モ其家ノ長ナモ
何モ不知工商任セニテ年久ク出入シタル大工ニ積

ラセレハ彼大工モ巴力家ヲ立タルトハ終ニ無メ人
ノ家ヲ立タル計ノ功者也巴力取付ノ材木屋ニテ積
リ貫ヒ間ヲ合スル故何モ彼モ皆商人任也其商人モ
御城下ニ生長シタル者ニテ物ノ出處ノ功者モナシ
只御城下ニテ賣買ノ上ノ功者也依之 公儀ノ請合
等スル凡畢竟皆本ヲ知ヌ人ノ取捌也商人モ不知人
ヲ取捌スル御役人モ不知功者ト云ハ只御城下ニテ
左様ナルコトヲ仕ナレタルト云迄也其上ニ立御役人
ハ只金ノ多ク入ラヌ了簡ヲメ目付ヲツケ邪推ヲ廻
メ下ノ者ニ私欲ヲサセマシキトスル迄ノコトニメ自
身ハ何モ知ヌ故畢竟ノ所商人ニ被欺テ御城下ノ普

請益惡ク成テ其損云計ナシ昔ノ大工ハ家ニ卷物ヲ
 傳テ堅ク法ヲ守シカ當時ノ大工ハ渡世ニ逐レテ少
 モ細工ヲ多請取ントスル故細工モ次第ニ下手ニ成
 テ家居モ早ク損スル也器物モ亦如此其カ家ニ父方
 ノ曾祖母ノ伊勢ニテ拵置タル朱塗ノ椀家具アリ祖
 父ヨリ父ヘ傳ヘ父ヨリ傳リテ今ニ有百年ニ餘レ
 朱色モ替ナク疵モ付ス其丈夫成リ甚ニ其田舎ニ
 テ百姓ノ重箱ナト拵ルヲ見タルニ塗師不自由也塗
 師一人ニテ上總ノ國中ヲ方ニ雇レ歩行テ細工スル
 也一所ニ廿日モ三十日モ居テ塗又脇ヘ歩行テ細工
 スル也始仕掛テキタル塗物ノ乾キタル時分ヲ考テ

來テ蒔繪ヲスル也其漆モ別ニ買調テ置テ塗也下地
 ヲモ兼テ拵置タル故何モ彼モ望ノ様ニ拵テ丈夫也
 又或御旗本ノ家ニ三河住居ノ時分女ノ縁附ノ爲其
 女ノ四五歳ノ時分ヨリ兼テ心掛テ毎年一色ニ色ヲ
 拵置タル諸道具其幼少ノ時迄ハ殘テ有テ見タリ
 何レモ手前ニテ拵タル物故其丈夫ナルヲ云計ナシ
 又上總ノ國松カ谷ト云村ニ釋迦堂アリ飛彈ノ匠カ
 建タルト云傳ヘタリ棟札ヲ見レハ四五百年ニモナ
 ルヘシ飛彈ノ匠ト云ルハ總メ飛彈ヨリ出ル大工也
 其時分上總ノ國ニ大工ナシ飛彈大工上京ノ公役ヲ
 勤ルモアリ國ニテ廻ルモアリ先ニテ普請ヲ受取

テ木取ヲ之夫ヨリ五里モ十里モ脇へ往段ニ先ヨリ
先へ往テ右ノ最初受取タル普請ノ木ノトクト枯タ
ル時分ニ廻リ來テ木ヲ削リ立得ト拵テ又脇へ往其
削置タル木ノ得ト枯タル時分ニ來ル故一所ノ普請
ニ二年モ三年モ懸ル也貫孔ヲ内フクラニ鑿リ貫ヲ
少シ太ク削リテタニキヒシキ指コム故クサヒ入ラ
ス年ヲ歷テ雨風ニ當ル故扣キ褊タル處濕テフクル
レハ柱モ貫モ毫釐ノ透間ナク一ツノ木ノ如クニ成
其丈夫サ云計ナシ飛彈ノ匠ハクサヒ一本ニテ占ム
ルト云ハ此ノ也武家知行所ニ居住スレハ諸事皆如
此不自由ナル故人ノ心ヲ煉何事モ年ヲ積心掛テ成

就スルノナルニ御城下ハ自由便利ナル上ニセワシ
ナク急ニ間ヲ合スル風俗ニテ何事モ皆當坐賄ニ事
ヲスル故上下ノ損失積テ云計無ト知ヘシ如此積テ
夥キ損失ナルヲ不願メ皆當分ノ間ヲ合セントスル
ヨリ起タルヲニテ畢竟金無ケレハ當分ノ間ニ不合
金ニテ急ニ物ヲ買調テ間ヲ合セル身上ナレハ金ヲ
大切ノ物ト思テ商人ヲ憑テ今日ヲ送ル境界也
○制度ト云ハ法制節度ノ事也古聖人ノ治ニ制度ト
云物ヲ立テ是ヲ以テ上下差別ヲ立奢ヲ押へ世段ヲ
豊ニスルノ妙術也依之歷代皆此制度ヲ立ルノナル
ニ當世ハ大亂ノ後ニ武威ヲ以治メ玉ヒシ天下ニテ

上古トハ時代遙ニ隔レ故古ノ制度ハ難立其上大亂
 ノ後ナレハ何事モ制度皆亡ヒ失タリシ代ノ風俗ヲ
 不改其儘ニ闕カレタルニ依テ今ノ代ニハ何事モ制
 度ナク上下凡ニ心儘ノ世界ト成タル也衣服家居器
 物或ハ婚禮喪禮音信贈答供廻ノ次第近人ニノ貴賤
 知行ノ高下役柄ノ品ニ應メ夫ニ次第有テ制度ト
 云也今ノ世ニモ太抵夫ニ格モ有様ナル故物ノ道
 理ヲ知ラヌ人ハ制度ノ有様ニ思ヘケレ凡今ノ世ニ
 アル格ト云様ナル物ハ古ヨリ傳タル禮ニモ非ス亦
 上ヨリ屹ト立サセラレタル格ニモ非ス其中ニハ上
 ヨリ時ニ被仰出タルトモアレ凡何レモ皆世ノ風

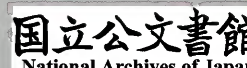
俗ニテ自然ト出來タルトニテ世人風俗移リ行ケハ
 其風ト凡ニ其格ト云様ナル者モ移リ行皆下ノ成行
 ノマニノトニテ其上ニ何トナク禮ノ様ナル物アル
 様ナルヲ上ヨリモ其成來ル上ニ時ニ箇様ニ仕レト
 ト被仰出タルトナレハ誠ノ制度ト云物ニテハ曾
 テ無之也誠ノ制度ト云物ハ往古ヲ鑑ミ未來ヲ計リ
 畢竟世界ノ安穩ニ末長ク豊ナル様ニ上ノ了簡ヲ以
 テ立置ルトトニテ往古ヲ鑑ルト云ハ總メ人情ニハ
 時代ノ替無テ古今同シト也往古ノ聖人能人情ヲ知
 テ人情相應ニ入タル者ノ勝手ヨク亦人情ニテ惡キ
 方ヘ流レタカル所ヲ知テ夫ヲ押玉ヘル筋モ兎角古

ヲ鑑レハ明ニ知ルニ也亦時代ノ違ニテ少ニ増減
ヲセ子ハナラヌ有筋モ論語ニ損益スル所トアル
通ニ何モ彼モ古ヲ鑑トスル中ニ備リテアリ制度ヲ
立ルハ未來ヲ計テ其御代ノ傳ラシ限ハ永ク可守者
ナレハ兎角質素ナルカ善トテ質素過テ制度ヲ立置
時ハ代ノ末ニナル程文華ニナル者故遂ニ其制度ヲ
敗リ文華ヲナス故ニ質素過テ立タルハ必不久傳又
人情ハ文華ヲ好トテ制度ヲ華美ニ立置時ハ國用早
ク盡テ不冝故ニ文質ノ中ヲ考テ冝ク立ル時ハ其御
代永ク傳ル也上ノ了簡ヲ以テ立タルト云當時世
上ニアル格ト云様ナル者ハ世ノ成行ニ引レテ出來

タレハ全ク何ノ了簡モナク始末ノ考モ無クナリ人
情ハ面ニ己カ身ノ外聞ノヨキ様ニトスレハ皆ニ上
ヲ僭スルコトニ成テ上下ノ差別ハ立ヌ也是下タル者
ノ情ハ皆天下世取ヲ苦ニシ世話ニスル心ハ無テ只
我身ノ上計ヲ思フ故也去ハ上タル人ハ天下世取ヲ
苦ニシ世話ニシ代ノ久ク傳リテ萬民ノ永ク安穩ナ
ラシコトヲ計テ制度ヲ立ル也是聖人ノ道ニテ天下
國家ヲ治ル骨髓全ク禮樂ニ止ルハ此子細也儒學ノ
筋モ末ノ世ニハ聖人ノ本意ヲ取失テ禮ハ天理ノ節
文ナトシ沙汰メ天地自然トアル物ノ様ニ云ヨリシ
テ當時何トナク代ノ成行ノ儘ニ出來タル格ト云様

ナル物ヲ善ノノ様ニ覺ル也又上下ノ差別ヲ立ル
 ンハ上タル人ノ身ヲ高フリテ下ヲ賤ムル意ヨリ制
 度ヲ立ルニハ非ス總メ天地ノ間ニ萬物ヲ生スル
 各其限アリ日本國中ニハ米カ如何程生スル雜穀イ
 カ程生スル材木何程生メ何十年ヲ經テ是程ノ材木
 ニ成ト云ヨリ一切ノ物各其限リ有也其中ニ善モ
 ノハ少ク惡キモノハ夥ニ依之衣服食物家居ニ至ル
 迄貴人ニハ良物ヲ用ヒサセ賤人ニハ惡キモノヲ用
 ヒサヌル様ニ制度ヲ立ル時ハ元來貴人ハ少ク賤人
 ハ多キ故少キモノヲハ少キ人用ヒ多キモノヲハ多
 ス用レハ道理相應ニ無行支日本國中ニ生スル物ヲ

日本國中ノ人カ用テ事足也此制度不立氏ハ其數
 夥キ賤人カ其數少キヨキモノヲ使ヒ用ル故ニ事不
 足メ物ノ價モ高直ニナル又其數夥キ賤人ニモ美
 物ヲ望ノ儘ニ叶ヘサセントスル故其美物モ次第ニ
 麤相ニ成行也又右ノ如ク上下ノ無差別故上下混亂
 シ争ノ端ト成テ諸ノ惡事是ヨリ生スル也兼テ制度
 ヲ立テ是ヲ守ラスル氏ハ人ニ其節限分量ヲ知故分
 ニ過タル奢ハ自然ト無メ世上ニ費ナニ制度無ハハ
 上ヨリ驕リヲスルナト制レ玉フト雖是迄カ分限相
 應ニテ是ヨリ上カ奢也ト云符刻カ無クハ何ヲ當所
 トスヘキ様ナニ華美ヲ好ハ人情ノ常ナル故制度無



レハ世ノ中次第ニ奢ニ成行也衣服ノ制度アル氏ハ
是ハ大名是ハ大役高官ノ人ト云下坐敷ノ上ニテ凡
自ラ知ル、故人、貴ヲ敬ヒテ禮儀自ラ不亂下也然
ルニ當時ノ如キハ上一人ヨリ下百姓町人迄モ何レ
モ小袖ヲ着麻上下ヲ着ルト同様ニメ其衣服ノ地ハ
金サヘ有ハ何ヲ着テモ誰制スル人モナシ上下ノ見
別ナキ故高官大役ノ人モ下ノ者ト差別ノ立様ナク
各イカツカマシキ體ヲメ是ニテ高下ヲ別ツカ下ナ
リ我身ノ君子ノ禮義ヲ失フコトヲハ不知御役人奉行
杯ノ無禮甚クナリ下タル者ハ禮ニ過テ這屈ミ諂フ
風俗甚キハ無制度ヲ以テ也 御前ニ代ニ易ノ御講

釋拜聞被仰付某式モ登城メ御講釋ノ坐ニ列リシ時
熟ト傍ヲ見廻シタルニ御老中モ若老中モ大名モ御
旗本モ有官無官凡ニ某等カ衣服ト何ノ異モナシ是
ヲ見テ餘ノコトニ涙コホレテ茫然トナリシ也兎角金
サヘ有ハ賤キ民モ大名ノ如ニメモ何ノ咎モナシ只
悲キハ不持金手前惡シケレハ高位有徳ノ人モ自ト
肩身スホマリテ人ニケヲトサル、今ノ世界也因是
人ニ我勝ニ奢ヲメ人ニ勝ラントス夫ヲ又見テ見
倣ニ我立派ヲ爲シ、ミト思フヨリ世間次第ニ奢ニ
ナリ其奢年久シケレハ自ト風俗トナリ其中ニ生長
スル人ハ是ヲ奢ト云フモ不知只有ヘキハ以テ思フ

丁也叔今ノ世ニハ實ノ禮ト云ハ無テ小笠原ト云物
ヲ禮ノ様ニ覺ル也小笠原ノ諸禮ニハ上下ノ差別ハ
ナク只真草行ト云トヲ立テ丁寧ニ念ヲ入ルヲ真ト
之略ニ名ルヲ草ト去ハ丁寧ニ念ヲ入タルカ故實
也ト覺テ人ノ心任ニ詳ニ念ヲ入ントスルヲ中比ヨ
リ世ノ風俗トナリテ物ノ數品多ナル儉約ノ御觸有
ハ物ノ品數多ハ禮也奢ニ非ス粗相ナルヲ用力儉約
也ト意得ル故ナリ詳ニ數品多上ニテ物毎ヲ粗相
ニ輕セントス粗相ナル者ヲ數多合テ見レハ結構ナ
ル物一色ヨリモ物入多ナレハ其數品多詳ニスル
既ニ世ノ風俗トナリタレハ可為様ナシ此五六十年

以前モ制度ハ無レハ物事スラニトシタル風俗也
夫故物ヲ詳ニスル風ハ無テ草履片ニ木履片ニノ様
成トニテ事濟タリ其時分モ奢ル者モ有トモ又甚質
素ナル人モ有テ邊ヲ見合スル風俗無リシ故人サマ
テ不困窮朽木土佐守カ語シ上佐守カ父伊豫守十八
歳ノ時ニ大猷院様ノ御代ナルヘシ同格ニ能有テ
見物ニ呼レシニ裏附上下ヲ不持故見物ニ不得行シ
ト也二萬石餘ノ大名ノ總領カ十八歳マテ裏附上下
ヲ不持トハ草履片ニ木履片ニナル風俗ノ世ナレハ
也當時ハ某式ノ者ノ子共モ裏附上下ヲ持ト也昔ハ
裏附ノ所へ麻上下ニテモ着タル也今ハ格式ノ様ニ

成テ如何ナル者ト上下モ小袖モ帷子モ數品揃テ持
子ハナラヌ世畧也。是制度ノ様ナレハ誠ノ制度ト云
者ニ非ス世ノ風俗ニテ自然ト新規ナルヲ仕出シ
是ヲ見テ見マ子ニスルヨリ後ハ風俗ニナリテ今
ハ格式作法トナリタル也。譬ハ裏付上下モ羽織モ袴
モ皆平服也。然ルニ羽織ハ略儀也。裏付上下ヲ着ヘキ
場也トスル事今ノ世ニハ有ル也。昔ハ裏付上下ト云
モノモ無シ。右ノ差別ノ無キ證據ハ御謠初ノ時肩衣
ヲ取ト云フ有ハ麻上下ヨリ直ニ袴計ニナリタル也。
裏付ハ無テ麻ノハカマヲ用タルヲ明也。鼻紙袋ト云
フ物モ昔ハ無シ。小寺句當ト云フ坐頭ノ仕初テ小寺

フク口ト云テ世間ニハヤリシニ何ノ間ニカ免角懷
中セ子ハナラヌトニ成タリ。今ハ又其頃又リハ殊ノ
外結構ニナリタリ。昔ハ太名モ前巾着ヲ下ケ夫ニ印
ヲ入レテ鼻紙囊ハ入りリシ也。東照宮モ前巾着ヲ
下ケサセ玉ヒ。以下承リ傳フ何モ彼モ皆如此。御先
以前御代ノ時分ヨリ公邊ノ勤方ニ脇ヲ見合セ例ヲ
聞合セスルコトヲ肝要トシ物毎ニ念ヲ入ルヲ善ト
ス衣服等大小ノ拵髪ノ結ヤウ迄目立下ヲ嫌ヒ世間
並ヲ見合セ中分ヲスルヲ善ト。是ヨリハ格式作法
ノ様ナル物モ世ニ連レテ多ク出來タル也。凡レ元
來世ニ連レテ出來タルヲニメ正シキ制度ナキトナ

レハ畢竟取守ルヘキ定格ハ無シ一年ニ儉約ノ仰渡
サレアレ元來制度無ク故仰出サルヘキ様ナシ只
何百目以上ノ物ヲ用ユマシキトノ也物ノ品ニテ
ハ分ヌメ價ヲ以テ分ルテ不審也價ハ時ニ隨テ高下
モスル畢竟商人ナラテハ價ハ知ラヌナレハ只仰
出サレタルマテニテ人ニ是ヲ守ルナラシ昔クナラ
シ知人ハナシ兎角制度ヲ立ヌメ儉約ハ決メ立ヌ事
也右ニ云フカ如キ旅宿ノ境界ニテ自由便利ナル御
城下ニ世話シナキ風俗ニ制度無クコ子合テ兎角金
ナケレハナラヌ世界ト成極リタリ當時大名ホト大
祿高官ナル者ハ無ク安樂ノ至極ナレ元下ニ家中ノ

世話國中ノ仕置アリ上ニ御奉公ノ筋有テ左右ニ同
格ノ交接詰開有テ安樂ナルナラニテモ亦ニ困苦甚
シ身ノ上貴ケレハ身持モ自由ナラス氣ノ詰ルカチ
也其大名ニ優ル者ハ仕舞多屋ノ町人也商買ノ類ニ
モ列スレ元商買ノ業モ無シ金銀ヲ所持スレ元世話
六カシケレハ金借モセ入只夥ク町屋ヲ持其店賃ニ
テ安樂ニ耽ル上ニ事ル君モ無ケレハ恐シキ者無シ
役儀モ無レハ心遣更ニ無シ下ニ治ムヘキ民モ無ク
家來モ無ク武家ノ作法義理ト云フモ無ク衣服ヨリ
食事家居迄其奢大名ニ等シ付從ヒ出入スル者巴カ
機嫌ヲ取者計也日ニ遊山放埒ニ傾城町野郎町ヲ心

世話國中ノ仕置アリ上ニ御奉公ノ筋有テ左右ニ同
格ノ交接詰開有テ安樂ナルナラニテモ亦ニ困苦甚
シ身ノ上貴ケレハ身持モ自由ナラス氣ノ詰ルカチ
也其大名ニ優ル者ハ仕舞多屋ノ町人也商買ノ類ニ
モ列スレ元商買ノ業モ無シ金銀ヲ所持スレ元世話
六カシケレハ金借モセ入只夥ク町屋ヲ持其店賃ニ
テ安樂ニ耽ル上ニ事ル君モ無ケレハ恐シキ者無シ
役儀モ無レハ心遣更ニ無シ下ニ治ムヘキ民モ無ク
家來モ無ク武家ノ作法義理ト云フモ無ク衣服ヨリ
食事家居迄其奢大名ニ等シ付從ヒ出入スル者巴カ
機嫌ヲ取者計也日ニ遊山放埒ニ傾城町野郎町ヲ心

儘ニアルケレ誰各ル人モ亦ワレハ人モ無シ其外ノ
慰モ心ノ儘ニテ誰ヲ憚ラ無シ誠ニ今ノ世ニ南面王
ノ富ト云ハ此輩ノ下也 是皆武家旅宿ノ境界ニテ制
度ナキ世段故知行ノ米ヲ賣拂テ金ニメ商人ヲ憑テ
用ヲ足サ子ハ今日カ立カタキ故ナルニ依テ商人ノ
勢成ニ成ヨリ自然ト商人ニ權ヲ取ラレテ如此町人
ニ極樂ハ出來ル下也 去ハ世界ノ困窮ノ本大槩上ニ
云タル旅宿ノ境界ニセワシナキ風俗ト制度無トニ
依ル下ナレハ是ヲ救ワシニハトカク制度ヲ立サレ
ハ叶ハヌ下故愚妄ヲ省ミス制度ヲ擬メ當時世上ノ
困窮ノ直ル仕方下ニ記ス

○公儀御身事ノ事ハ右ニ云タル通旅宿ノ仕掛ヲ改
メヌメハ豊ナル下ハ無之下也 當時御役人打寄詮議
メ種々儉約メ費無キ様ニスルト云ヘ末々御物好
モ替リ行ク時ニ至テハ亦元ノ如ク成ヘシ然レハ當
分飯ノ上ノ蠅ヲ逐フトヤラン云様ナル下ニテ詮モ
無之下也 又當時詮議ヲ仕詰タル御儉約ノ位ヲ定格
ト定メ永々是ヲ守ラセタランニハ格極ル故末永ク
費有マシト思フ人モ多カルケレ夫ハ當然ヲ知
リテ前後ヲ知ヌ下簡鼻ノ先智惠ト云ヘシ其子細ハ
某カ覺テモ五六十年以前ヨリ只今迄ノ間世ノ風俗
移リ行クニ隨テ物ノ直段ノ高直ニ成タル下廿倍ニ

モ及ヘシ増テ其カ未生レサル以前百年モ先ヨリ見
タラハ復許多ノコナルヘシ過ル昔ヲ以テ移リ行ク
後ヲ考ル時ハ此以後モ亦世ノ移リ行クニ隨テ世間
益ツマリ行ンコト是又過サル昔ヨリ段々當時ノ様ニ
成リ下リタル如ク次第ニ惡ク成行ヘケレハ當時ニ
定メ置タル御儉約ノ格ハ未永キ格トナラヌ也サ
レハ何迄モ御代ノ傳ラム程ハ日夜朝暮ニ御役人ハ
御儉約ノ筋ヲ第一ト息ヲ切火面ヲ張世話ヲヤク事
ヲ務トシ後ニハ夫モ届ヌコトニナルヘケレハ畢竟詮
モ無キ事ト云ヘシ其上旅宿ノ境界ヲ其儘ニシ置テ
ハ何モ彼モ皆金ノ沙汰ニ成故儉約ノ筋ヲ專ニルヌ

程只上ニハ金ヲ溜ル事ヲ御好ナサルコト云様ニ萬
民皆思ヒナシテ遠國迄モ左様ニ思ヒ後代ニモ左様
ニ沙汰センコト無念ノ次第ナルヘシ然レハ只詮ナキ
ト云ノミニ非ス其害亦甚シキ也又ハ旅宿ノ仕掛ヲ
止ルト云ハ御買上ヲ止ル事也御買上ヲ止ル仕方ハ
如何様ナルコトナレハ古ヘ三代ノ御代ヨリ諸侯ノ國
ニハ土産ノ貢有リ夫ヨリ以後歷代ノ帝王モ亦日本
ノ古ヘモ郡縣ノ代ナレハ殊更國々ヨリ土産ノ貢ヲ
上ツル事書籍ノ面明白也又諸侯ニハ其土地ヲ全ク
賜ルニ土産ノ貢ヲ上ル道理ハ如何様ノ事ト云ニ五
穀ト人民トハ何レノ國ニモ皆有ル物ナル故其土地

ヲ下ニ置ルニ上ハ年貢米ト夫役トハ其君ノ所務ト
成サテ其外ノ諸物ハ土地ニ隨テ各別ニ勝レタル所
有テ諸國一様ニ非ル故土産ノ貢ヲ上一人へ上ル事
是少モ無理ナル事ニ非ス道理ノ當然古今ノ定法也
然レハ當時ノ諸大名ハ古ノ諸侯ナレハ土産ノ貢ヲ
上ルヘキ事例ト云道理ト云不獻メ叶サル事ナルヲ
當時其沙汰無キ事ハ室町家ノ末ニ至リ天下亂レテ
武家國郡ヲ押領シ年久シク郡縣ノ作法ナル租調傭
ヲタニモ上ラ子ハ増テ土産ノ貢ニハ及サリシ其後
太閤秀吉公天下ヲ一統マシメケレ凡文盲ニメ其
子細ヲ知玉ハス御當家ニ成テハ大坂御陳ノ翌年

東照宮薨シ玉ヒシ故此制度ヲ立玉ハサリシヲ例ト
メ大名ハ貢ヲ出サヌ物ト心得居ルヲ大ナル僻事也
其仕方ハ公儀ニテ御入用ノ程ヲ積リテ其大名ノ
身上ニニ應ニ出サシム可也譬ハ越前ヨリハ奉書
紙會津ヨリハ蠟燭漆南部相馬ヨリハ馬上州加賀ヨ
リハ絹仙臺長門ヨリハ紙ノ類也又身上ノ高ヨリハ
土産ノ貢多キ方有ハ外ヨリ出ル物ヲ被下トモ有ヘ
シ御城下ニ御藏ヲ所ニ立置テ馬ニテ附込スヘシ
當時獻上物杯ノ様ニ仰山ニスルヲニテハ諸大名無
用ノ痛ト可成只當時御買上ニセスシテ諸大名ニ出
サスル迄ノヲニスヘシ歷代ノ先例皆如此扱又古ハ

名山大川ハ不封トテ左様ノ所ヲハ大名ニハ下サレ
又コ也財木ノ出ル山金銀銅鐵鉛等ノ出ル山魚鹽ノ
出ル地ハ被下間敷キ所也當時尾州へ木曾ヲ被進紀
州へ熊野ヲ被進タルコ古法ニ無コ也被下マシキレ
ヲ他へ下シ被置テ上ノ御用ニハ材木ヲ御買上ニス
ル事如何ナル無調法ナル仕方ヲ十殊ニ東山東海ノ
二道ヲ尾州ノ御領ニテ塞ク事是又有マシキ事ノ第
一也元ハ御連枝ノ御別レナレト世久シク隔リテハ
上ノ御氣遣可有ハ此御方ニ也中比駿河ト甲斐トヲ
御一所ニ被進タル事ナトモ宜シカラサル國分也長
子浦小田原浦ノ類大名トニ可被下置地ニ非ス魚ノ

類ハ浦人ノ役トメ御臺所へ附込テ魚ヲ澤山ニ御使
ハセ有テ豊ナルコフサモ有ヘキ事ナレ左様ノ處ヲ
ハ大名ニ被下魚ヲハ御買上ニメ御物ノ入トテ御臺
所ニ堰ヲ入レ有ルニアラレヌサモシキ事ヲ御役人
トノスルハ如何成事ヤラン不學ノ致ス所也野菜ノ
類ハ畑年貢ヲ許シ江戸在ミノ田無畑計ノ所ニテ百
姓ノ役トメ作ラセ御臺所へ入サスヘシ一切ノ諸色
ハ諸職人ニ御扶持ヲ被下何ニテモ其品ヲ其者へ御
渡有テ織ラセ作ラヌヘシ古ヨリ職人ノ類官位ヲス
ル事此謂也武器ノ類ハ同心ノ役トメ作スヘシ某カ
父方ノ祖父ノ先祖尾張常陸介ト云者太田道灌ノ家

出 修 齋 叢 書 後 談 卷 二

別レニテ岩槻ニ在シカ在陣ヨリ歸ル時ハ同心并ニ
家來鎧ヲ威シ直シ刀ノ柄ヲ卷直シ鞘ヲ塗直シ大小
槍長刀ヲトキ弓鐵鉋ノ修復ヲシタル語ヲ曾祖母ノ
語ニト父カ云ケル也加藤清正ハ石垣ノ名人ト云レ
シ人也侍大將ニ飯田覺兵衛足輕大將ニ三宅角左衛
門其事ヲ司テ足輕ニ石ヲ切セタルニ幕ヲ打テ人ニ
見セス甚秘事トスル由彼家ノ老人ノ語シヲ某直ニ
承ル今其足輕ノ子孫水野和泉カ家ニ有テ今ニ石細
工ヲ爲也尾州ノ與力同心ハ平岩主計頭ヨリ傳今ニ
色ニノ細工ヲ爲也古風皆如此昔武家國ニ在シ時
如此無レハ諸用何トメカ辨スヘキ今ハ悉御城下ノ

町人ノ手ニ渡テ彼等カ利潤ニ成故ニ武用ノ本色ヲ
忘テ殊ノ外粗相ニ成タリ此頃 公儀ノ同心ニ渡ル
鐵鉋藥ハ用ニ立ス同心モ手前ノ錢ヲ出メ町人ヲ頼
ミ拵ヘ直メ貫ヒ稽古ノ鐵鉋ヲ打也箇様ノ丁モ武家
ハ皆不案内成丁以ノ外ノ丁也鐵鉋ヲ打トテ自贖ス
ル人ニ燄硝ハ何國ヨリ出ヤト問ニ知タル人モ無土
ヨリ燄硝ヲ取丁モ知ヌ人多シ太平ノ代ニコソ買求
テヲ手明ヘケレ凡物ノ仕方モ功者モ次第ニ無成ヘ
ケレハサリ凡濟サル世界可成馬ハ牧ヲ仕立テ取ス
ル丁異朝ノ代ニモ公家ノ代モ此通也關八州ハ古ヨ
リ馬所成ニ武藏野ヲハ所務モ納ラヌ畑ニ開今ハ牧

出
後
...

無ナリ馬ハ府中ニテ御買上ニ成テ埒モ無テ也秩父
莊司齋藤別當杯云ハ古ハ牧ノ役人ヲ武藏ノ國計ヲ
別當ト云關八州ノ中ニテ別メ武藏ヲ賞翫スルハ武
藏野ノ馬ヲ取故也甲斐國ニハ古ハ牧多シ今ハ甲州
馬ハ惡ト云ハ馬ノ惡ナリタル又乘様ノ古ト違タ
ルニヤ人足ノ類ハ御旗本ノ下人ト江戸中ノ町人人
役トメ勤サスヘキト也此七八十年以前迄ハ日傭ヲ
雇テ普請スルトハ無也小普請金ト云テ其遺法也今
京都在番ニモ此遺法今ニ殘レリト承ル金ヲ取日傭
ヲ雇フヨリメ御城下ニ遊民多ク成亦日傭ノ請負ニ
附様ノ姦曲アル也諸事ノ儀皆如此種ニ吟味メ御

買上無ナラハ天下ヲ保子玉ノ古法ニ叶ヒ公儀ニ
御勝手御不如意ト云テモ永ク無之御役人モ當時ノ
様ニ算盤ヲ放サヌ様ニセス大様ニ構ヘテモ埒カ明
テ見事ナル世界成ヘシ御役ヲスル面ニ何レモ不學
ニテ此ワケヲ不知天下ニ生スル我物ヲハ人ノ物ニ
メ叔大切ニ圍置ヘキ米ヲ賣拂テ金ニメ夫ヲ以他ノ
物ヲ御買上ニメ御用ヲ辨スルトニテハ何程御儉約
ト云テモ何年迄モ手ノ離サレヌ事ニテ叔末ニ成テ
ハ其儉約モ參リ届クマシキ也昔ハ算盤杯ハ武士ノ
手ニ掛ル物ニテモ無キヲ儉約ト云事ノ流行ヨリ利
勤ヲ先トスル世界ニ成タル也兎角古法ニ不從メハ

出修齋叢書 政談卷二

廿五

風俗ノ直ルヲモ復有マシキ也

○諸大名ノ身上ノ事は又同斷也其身上ノ困窮スル所以ハ隔年ニ江戸詰スル故御城下ヲ晴ト覺物成ヲ悉賣拂金ニメ江戸ニテ使捨ル事は大名ノ境界也依之自分ノ奢左程ナラス凡江戸ノ諸色高直ナルニ依テ次第ニ物入強ク成也慶長寛永ノ比迄ハ諸大名ノ謀叛ヲ氣遣ヒ金ヲ遣スル様ニ爲リ其時分御年寄共ノ計策也依之御老中ノ諸大名ヨリ物ヲ取リ却テ御奉公ノ筋ニテ其時分ハ曾テ遠慮ナシト云リ此筋盛ニ成テ御先々前御代ノ比ハ御手傳等被仰付事盛ナリシニ諸大名ノ上ノ御威勢ノ烈シキニ恐テ彌物

ヲ遣ヒ手前ノ困窮ヲモ不顧京大坂ノ町人ヨリ金ヲ借リ返濟モナラス大方ハ横ニ子ルヲニナレハ其後ハ金ヲ借サス然レ金銀ノ代目ニナリ困窮以ノ外也當時ハ大方儉約ヲモスヘキ様無ナリテ家中ヘ物成ヲ渡サヌ類多シ其儉約ヲスヘキ様ナキ子細ヲ詮議スルニ大名ノ格ト云物ニ支テ今ハ石ニテ手ヲ詰タル様ニ成テ儉約ヲスヘキ様無ナリタリ其格ト云物ハ朝夕ノ身ノ持様衣服飲食器物家居人ノ使方奥方ノ作法音信贈答使者ノ次第御城下徘徊ノ供廻リ道中ノ次第ヨリ冠昏喪祭ノ禮迄古ノ制度ニモ非ス亦公儀ヨリ定メ玉フ法ニモ非ス世ノ風俗ニテ自然ト

推修 正評 卷一
系夫二十リタルニ傍ヲ見合セ時ノ風俗ニテ出來タルノ年久ク取行フ故當時ニ至リテハ是ヲ格ト號テ其身モ家來モ脇ヨリモ一大事ノト心得此格ヲハツレテハ大名ト云詮無シト思フ人ノ心也其中ニ末ノ考モ無ク仕タルトモ多クハ世ノ奢ニ連レテ出來タル時行ノ年久クナリテ堅マリタル事ニテ役體モ無ク也去レ是ヲ格ト覺居ル故是ヲ少モ損益スルト不成石ニテ手ヲ詰タル様也就中内證ノ奢近來ハ以ノ外ニ起過ス其起大名ノ内ニ公家ト縁組ヲシタル者カ上方ノ者ニ誑サレテ出來タル格多シ公家ハ高位ナレモ小身ナレハ何ノ結構ナルトハ元來

無之去レ堂上方ヲ初メ京都ノ人情大名ヲ誑シ物ヲ取ルトヲ專一トスル風俗也彼ノ公家ノ娘ニ付來ル女房多ハ町人ノ娘良分ナルカ妨官ノ娘也此輩ハカ御庇ヲ蒙ルヘキ爲メニ種々ノ故實ヲ拵ヘ物トニ高大ニ結構ナルトヲ云掛レテ壻殿元來公家ト縁ヲ組ム心根女房ノ高家ナルヲ自慢ニ思フヨリ出タルトナレハ彼上方者ノ云トヲ尤ト同心メ種々ノ奢ヲスルニ其體如何様ニモ子細ラシク宜キ様ナレハ其風他ヘモ押移リテ今ハ自然ト江戸中一統ニ大名ノ奥方ヲ格ト云事ニ成タル也其上ニ御先々前御代ノ比ヨリ子ヲ持タル妾ヲ御部屋ト名付家來ヨリハ様

付ニスル親類へモ嗚呼カマシク贈答ヲスルコトニ成
其女ノ召仕モ本妻ノ召仕トサノミ替ラヌコトニナリ
其上御部屋トナル者多ハ妓娼アカリナレハ右ノ上
ニ亦ハテナル風俗モ加リ夫モ今ハ格トヤラン云
ニ成タリ又勾引ト云コト有テ御先手ノ旗本ヲ大名ノ
勾引ニ憑テ僅ノコトナレバ費ヲスル事有リ是ハ何ヨ
リ起ルト云ニ昔ハ御先手ト云者ハ武役ヲモスル故
御旗本ノ内ニテモ及金ナラス輩多ク是ニナル故御
老中ノ前ニテモ善物ヲ云故是ヲ憑テ内意ナト云
セタル事也今ハ御先手ハ御旗本ノ掃溜ト號メ御役
人ノ内ニテモ役ニ不立ヲスル事也去ニヨリ昔トハ

異リ中ニ物云事モ不成サレバ殿中へ自由ニ出テ方
ニ聞繕ヒニツコラシキ事ヲ云聞セテ勾引ヲスル事
也勾引ニ頼メハマイ年定テ物ヲ送ル其外ニモ何ノ
一事聞合セテ頼メハ其儘禮ヲ遣ス火事ニモ逢ヒ吉
凶ノ事ニテモ有ハ合カヲスル其上婚禮ノ節ハ是非
共是ヲ頼ムコト也今ハ專御先手ノ役ノ様也依之奥方
へモ出入心易ク仕掛テ一向ニ物ヲ子タリ取ル其外
坊主御徒御徒目附伊賀ノ類何ノ一色頼メハ禮ヲス
ル一度禮ヲスレハ母事毎年スル火ニ遅ケレハ來テ
子タル箇様ナルコトニテモ例ノ格ト云コトヲ引テ格ニ
合スト云テ子タルコト也就中諸大名ニ留守居ト

御代列傳 正語卷 七

云者ヲ置テ傍ヲ見合セ並ヲ聞合スルヲ專一ニサセ
主人モ家老モ是ヲ一大事ト心得ル共聞合スルヲ
見レハ何ノヘンテツモ無キ箸ハ轉ヒタル程ノコト也
是皆諸大名ノ公儀ヲ大切ニスル餘ニ瓚細成ト迄モ
程拍子ヲ合セントスルヨリ起タルコトニテ此留守居
ト云物ニテ例ノ格ノ名ヲ付タルコトヲ愈堅固ニ持ツ
コト也叔其留守居ト云者諸家一ツニ組合テ仲間ト稱
シ酒宴遊興ニ主人ノ物ヲ使ヒ是ヲ主人ヘノ奉公ト
稱シ叔ノ公儀ヲ鼻ニカケ主人ノ掟ヲ不用仲間ニ暇
ニテモ出サレタル者アレハ其仲間ニテ圍置テ其跡
役ヲハ仲間ヘ入レス主人ニ困ラスル仕形當時所

ニ多キコト也總メ大名ノ第一トスヘキコトハ家中ノ治
メ民ノ治メヲ善メ身帶ヲ磨切ラス武備ヲ不失末永
ク參勤交代ヲ勤メテ上ヲ守護シ奉ル事也叔平日
公儀ノ勤ハ大格サヘ違ハスンハ些少ノコトハ人々ノ
下簡次第ニテ少早クハ遅クハ少シ出入有テモ苦カ
ルマシキコト成ニ何コトモ本ヲ取失ヒ只傍ヲ聞合セ一
統ニスル風俗成上御年寄ハノ取捌モ心得違多キ故
留守居無テハ叶ハス其家ノ家老モ樂ヲ好テ主人ヲ
大切ニセヌ故留守居ヲ立居テ公邊ノ勤ニハ構ヌ也
如此子細ナルニヨリテ大名ノ身上ノ儉約今ハ爲ヘ
キ様無ナリタル也昔ハ大名ニ物ヲ遣スコト上策ナレ

正論卷二
氏今ハ諸大名ノ困窮至極ニ成タレハ身上ヲ能保テ
永ニ參勤交代ノ成ル様ニスルハ是當時ノ良策ナル
ヘシ其仕方ハ是モ公儀ト同斷ニテ其國ヨリ出ル物
ヲ直ニ取用テ金ニテ物ヲ調ヘ又仕方アルヘシ家中
ノ武士ヲハ皆知行所ヲ割吳テ面ニノ知行所ニ居住
シ城下ヘ勤番ヲスルナフニシサテ參勤ノ節召連ル
人數ヲ殊外ニ減少シ御城下往來ノ供廻リモ隨分ニ
減少シ奥方ノ作法ヨリ始リ其身ノ持樣ノ衣服飲食
器財家居人ノ使ヒ様音進贈答使者ノ次第冠昏喪祭
ノ禮迄其官位知行高ニ應シ何レモ隨分物入少ク取
續キノ成様ニ積リテ上ヨリ改テ制度ヲ立玉フヘキ

事也 公儀ニ計制度ヲ立テ夫ニ可準杯ト有様成申
ニテハ今迄並ヲ見合仕來リタル事既ニ格ト名ヲ付
タルナレハ公儀ヨリ新ニ制度ヲ立玉ハ子ハ中ニ
破レ難キ事ニテ是ヲ不破シテハ諸大名ノ身上ハ直
ルヘカラサルコト也

○御旗本ノ諸士ノ困窮ヲ直スル前ニ段ニ云タル如
ク知行所ニ置テ旅宿ノ境畧ヲ改ルト制度ヲ立ルト
ニテ困窮ヲ救フヘシ但シ知行所ニ指置ニ附テハ所
ヲ賑ス心掛可有也某久ク田舎ニスミテ直ニモ見又
其後モ田舎ヨリ來人ノ話ヲ聞ニ百姓ハ愚ナル者ニ
テ所ニテ前ヨリ仕來ラサルコトヲハサリトハセテ物

也。是ハ其地頭ヨリ下知メ或ハ桑ヲ樹テ蠶ヲサセ或
ハ麻ヲ植漆ヲ植楮ヲ植總メ山ヲ立サセ何ニ付テモ
地ノ利ヲ見立テ所ノ賑フ様ナ仕方有ベシ古ヨリ民
ノ治ニ勸農ト云事ノ有ハ此事也水戸ノ義公水戸ニ
テ紙ヲ漉セ茶ヲ植サセ海際ノ川ニ海苔ヲ仕付白魚
ヲマキ種ニノ事ヲ被仰付昔ハ水戸ニ無キ物今ハ出
ル也又龜井隱岐守カ家老ノ了簡ニテ石見ニ木ノ曲
多ヲ考ヘ鞍打ヲ招寄セ鞍ヲ打セ夫ヨリ津和野ヨリ
鞍出來ル隱岐守諸方ヘ音信ニモ用之斯様ナル類ノ
ヲ幾等モ有テ民ノ爲土地ノ爲地頭ノ爲賑ニ成ヘキ
也百工ノ業ニモ御當地京都大坂杯ニテハ成難トモ

有ヘシ其唐紙唐筆ニテ無レハ物書レヌ故諸方ヲ承
合セ日本ノ内ニテモ唐紙ヲ漉唐筆ヲ結フ人有ヤト
尋子求シニ唐紙此以前大坂ニテ漉出シタレ凡物入
多故商賣ニ成ヌトテ止タリト承ル唐筆ハ弟子共ノ
中ニ能指圖ヲメ結スル者有凡是モ工手間掛テ損也
トテ不結活板ト云物調法成物ナレ凡是又御當地ナ
トニテハ工手間掛故板彫ルヨリハ却テ損也石摺モ
誠ノ仕方ハ工手間掛ル故成難シ織物ノ類ヲ京都ニ
テ織セ凡是モ唐ノ如スレハ物入多キ故何レモ薄織
出メ唐ニハ劣ル是皆店賃高ク諸色高直ナル故何事
モ掛リ物多ク成ラ美物ハ出來セス其唐半弓ノ仕様

ヲ人ニ教ヘサセタルニ書籍ニ在通リ成程出來テ弓
ノカモ隨分ニ強ク良レ居御當地ニテスル故物入多
ク又手間トル故商人杯ハ中ニスマシキ也弩弓ヲサ
セタルニ是モ能出來タレ居御當地ニ良竹無シ遠國
ニハ様ニノ竹有ヘケレ居商人杯ハ巴カ渡世利倍ヲ
第一トメ容易ク賣ラルニ物計リヲ御當地へ持來ル
故爲方無シ笙杯モ御當地ニハ竹無テ細工成難シ此
類ノ事モ武家タル人田舎ニ住テ物ヲ仕立ル心有ラ
ハ異國古ノ物モ今復世界ニ多ク出來スヘキ事也
以上段ニ記タル通制度ヲ立ルト旅宿ノ境界ヲ止
ルト此ニツ困窮ヲ救フノ根本也セハシテキ風俗

ノ事ハ上ノ思召老中ノ意得ニ有事ナレハ今更
是ヲ止ル仕形トテ別ニハ無シ大體此通ナレ居困
窮ノ上ニモ近年困窮甚敷成タル子細三色有一ツ
ニハ諸色ノ直段高直ニ成タルトニツニハ金銀ノ
數減少シタル事三ツニハ借貸ノ路塞リテ金銀少
ク通用セサル事是也依之此三色ノ手當ナキ時ハ
行支有ヘキ也其手當ノ方左ニ記ス
○諸色ノ直段ノトハ上ノ御世話ニテ少シハ下直ニ
成タル様ナレ居其取捌根本諸色ノ直段年ヲ逐テ段
ニ高直ニ成謂アリ是ニ立入ラサル時ハ皆當分ノ
作略ニテ何ノ用ニモ不立ト也只今金ノ員數元祿金

乾金ノ時分ノ半分ニナリ銀ハ四ノ寶ノ時ノ三分一也サレハ諸色ノ直段元祿金乾金時分ノ半分ヨリ内ニ下ラサレハ未タ本ノ位ニ非ス此四五十年以前ニ比スレハ多ハ十倍廿倍也サレハ世界ノ困窮尤ノ一ニテ是ヲ下ル道ヲ吟味セスレテ不叶一也其下直ニスル道ヲ知ル一ハ先段ニ高直ニ成タル謂ヲ不知ニテハ手段ヲスヘキ様ナシ扱其物ノ直段段ニ高直ニナリタル子細一品ニ出ス様ニノ謂アリ先第一ニハ國ニヨリ出ル諸物多クハ地頭へ運上ヲ取ルニ請負ノ者直段ヲ次第ニセリ上ケテ手前へセリ落ヌ一故物ノ直段次第ニ高直ニ成也其運上ハ其大名ノ遣料

ト成又ハ借金ノ方へ振向テ有也依之當時大名既ニ困窮シタル上ハ彌直段下リ難キ也是ヲ下ル仕方甚難シ第一御城下ノ宿賃甚高直ナル故諸商人皆是ヲ利倍ノ算用ニ入ルニ依テ直段下ラヌ也某ノ祖父伊勢ノ國ニ先祖ノ手作シタル田地有シヲ夫ヲ賣テ厩ニ五十兩ニテ調タル町屋敷有シカ其後父カ代ニ人ニ賣シニ其屋敷此三十年程以前ニハ早二千兩ノ沽券ニナリタルト承ル右祖父カ調タル事ハ天草ヨリ餘程前ノ事ナレハ八十年計以前ノ一也如此ニ其時ト今トハ宿賃四十倍ノ上ニ成タレハ物ノ直段高直ニナリタル一尤ノ一也此下ル仕形心得有ヘシ扱又

用ル者多キ故ニ高直ニ成ル也此用ル者多キハ制度
無ヨリ起レリ元來貴人ハ美物ヲ用ヒ賤キ者ハ惡キ
者ヲ用ル時ハ物各其宜ヲ得ル故諸色高直ニハナラ
サルヲ今ハ賤キ者迄モ美物ヲ用ルト云ハ如何様
ノナレハ御城下ニ來リ集ル民ハ本ハ田舎ノ者ニ
テ麥粟稗等ノ雜穀ヲ食シ濁酒ヲ飲ミ味噌ヲモ食セ
ススクモ火ヲ焚麻木綿ヲ織テ着シ筵薦ノ上ニ寢臥
ヲシタル者カ心儘ニ御城下ニ來リ住スル故米味噌
ヲ食シ薪ヲ焚炭火ニ當リ衣服モ買調テ着シ美酒ヲ
飲田舎ニ無障子ヲ立天井ヲ張唐紙ヲ張疊ヲ敷蚊張
ヲツリ杯スルヲハ棒手フリモ皆如此少モ能町人公

衣服食事家居器物迄モ金サへ有ハ大名ト同シコニ
テ誰制スル者モナシ是諸物ヲ用ル人多キ故諸色ノ
高直ナルヲ尤也是ノニ非ス田舎ノ者モ江戸ノ御
城下ヲ見習ヒテ是又金次第ニ何事モ江戸ノ町人ニ
負シ劣シト奢ヲスル事ニ余ハナリタリ武家ノ數ト
町人百姓ノ數トヲ比量メ見シニ町人百姓ノ人數武
家ノ百増倍ナルヘシ其人凡ニ制度無キ故何レモ金
次第ニ美物ヲ用ル事ニ成ヌルナレハ物ノ直段未サ
マテハ上ヲ又様也是又諸色ヲ作り出ス人モ代トツ
レテ多ク成タル故ニ右ノ人積リ程ハ上ヲ子凡天地
ヨリ生スル物ニハ限アル故用ル人多ニ依テ如此上

リタル也如此田舎へモヒロカル事一旦ノ下ニ非ス
年ニテ積テ段ニ廣カリ行事ナル故四五十年前ト
只今ト諸色ノ直段十増倍ノ上ニ成タル也平人ハ叔
置キ乞食ノ輩迄江戸モ田舎モ今ハ平人ト替リ無ハ
奇怪ノ事ナラスト如此用ル人多キ故物ノ直段高直
ニ成タルナレハ制度ヲ立テ町人百姓ヲ嚴ク制度セ
ハ諸色過半下直ニ成ヘシ又都モ田舎モ武家皆旅宿
ニテ金ニテ物ヲ買調テ用ヲ辨セシトスル故商人ノ
勢盛ニ成テ日本國中ノ商人通メ一枚ト成物ノ直段
モ遠國ト御城下ト釣合テ居ル故數百萬入ノ商人一
枚ニナリタル勢ニハ勝レヌトニテ何程御城下ニテ

御下知有テモ物ノ直段下ラヌ筋モ有赤物ノ出所遠
國ヨリ江戸迄參ル間ニテハ段ニ幾次モ次テ參リ届
クニ其段ニ次タル所トニテ皆夫ニ利ヲ儲ル下道
中ノ賃銀ノ外ナル故掛リ莫大ニ成テ物ノ直段高直
ナル筋モ有又商人盛ニナレハ商人ノ心ハ職人百姓
トハ違ヒ本骨折スメ坐テ利ヲ儲ル者ナルカ尚又上
手ニ成テ商ヲセスメ只口米ヲ取テ渡世ヲスル仕形
ヲ工夫メ其筋近頃益上手ニ成仲間ヲ立テ黨ヲ與ミ
本シメト成居ナカラニ渡世ヲセントスル故掛リ愈
莫大ニ成テ物ノ直段下ラヌ也此處ハ商人ノ上ノ妙
術ナレハ奉行御役人モ其情ニ違セス又シメ賣ノ下

昔ハ未初心ニテ其物ヲ藏ヘ買込テ置タル故其子細
知レ易シ今ハ物ノ出ル元ヘ金ヲ前方ヨリ遣シ置テ
人ニ賣セ子ハ高ク可賣モ易ク可賣モ我心次第ナレ
凡未高賣出サヌ内ハ只易ク買ヘキ爲計也ト外ヨリ
ハ見ユル也或ハ甲州ヨリ葡萄ヲ賣ニ來ル商人ノ直
段ヲ上ントテハ五駄モ三駄モ谷ヘホカシテ棄ルト
云得テ取ルヘキ爲ニ損ヲスルハ極テ人ノ思ヒ付ヌ
了簡也皆商人至極ニ成タル故智慧ニ智慧ヲ研テ大
形垣ノ上ニ上リ詰タレハ諸色ノ直段奉行ノ下知ニ
テ下ルトハ成難カルヘシ去凡是等ハ末ノ下也末ニ
取付テハ中ニ商人ノ智慧ニハ及難シ畢竟スル所皆

我家旅宿ノ境界ヨリ出タル惡弊ナル故其本ニ復リ
テ武家ヲ皆ニ土ニ在付置テ卷末ニ記シタル米ヲシ
ムル一術ヲ用ヒハ商人ノ勢忽ニ衰テ物ノ直段ハ心
ノ儘ニ成ヘシ然レハ畢竟物ノ直段高キモ旅宿ノ境
界ト制度無トノニツニ歸スルト也

○金銀ノ數減少シタル事世間ノ困窮ニナル事ハ金
銀大分ニ持シ者モ世ノ困窮ニ連テハ自ト半身代ニ
成ルニ依テ金ヲ出メ米ヲ買フコトナラス依之米價下
直ニ成故武家モ百姓モ皆半身代ニ成テ世界困窮シ
タル也然テ一年至極豊年ナリシ故米價至極ニ易ク
成タルト云人アレ凡夫ハ世界ノ全體ヲ吞込ヌ愚昧

修齋書 卷二 三十五

ノ人ノ云事也尤豊年ナレハ米價ハ易クナル筈ノ
ニテ左様ノ筋モ少ハ手傳タルヘケレハ全體ノ所左
様ナルコトニテハナシ一年ノ豊年百年以來ノ豊年杯
ト沙汰スレハ夫ハ何ヲ割符ニメ云コトヲラン買物ヲ
シ賣物ヲスル事ハ家ニニテ帳ニモ付置ク物ナレハ
夫サヘ五六箇年以前ノ物ノ直段ハ今覺ヘタル人無
増テ田地ヨリ收納スル米ノ多少ヲ帳ニ附タル百姓
モ無シニ三十年以來ノ豊年タルヘキヲ殊ノ外ニ下
直ナルニテ百年以來ノ豊年トハ取沙汰スル也某田
舎ニ居住メ見ケルニ百姓程取締リ無キ埒モ無キ者
ハ無シ米秋ニハ米ヲメツタニ食シ麥秋ニハ麥ヲメ

ツタニ食シ年貢ニ納メ種ニ錢スヘキ了簡ハ曾テ無
之者也左様ナル者九何トメ百年以來ニ無キ豊年ノ
二三十年ニ無豊年ノト云程ラヒノ覺ノ有ヘキ其上
昔ハ在トニ殊ノ外錢拂底ニテ一切ノ物ヲ錢ニテハ
不買皆米麥ニテ買タル事某田舎ニテ覺タル事也近
年ノ様子ヲ聞合スルニ元祿ノ比ヨリ田舎ヘモ錢行
渡テ錢ニテ物ヲ買事ニナリタリサレハ金銀ノ員數
ヲ元祿ノ比ニ比スレハ半分ヨリ内ニ減シタレハ慶
長ノ昔ニ返ル故慶長ノ比ノ如ク世モ過易キ筈ノ事
也金銀ノ性ヨクナリタレハ諸色モ下直ニ成筈ノ事
ナレハ町人ノイタツラニテ諸色ノ直段ヲ下ケヌト

云フ人アレハ是又世界ノ有様ヲ知ヌ人ノ云タル事也慶長ノ比ヨリ今日ニ至テハ既ニ百年ニ及フ其時ヨリハ段々ニ世上人人高下貴賤ニ不限ルノ身持家ノ暮シ方不覺奢ニナリ今ハ又其奢世ノ風俗ト成テ世界ノ常ト成故是ヲ止ムヘキ様無シ其子細ハ前ニ云タル如ク元來制度無ヨリ起テ人々ノ暮シ方ニ物入多ク成タリ一事ヲ舉テ云ハハ奴婢ノ類ノ給金高直ニ成タリ彼者ハカ暮シ方ヲ詮義スルニ伽羅ノ油元結ヲ調ヘ刻ミ烟草ヲカヒ請人ニ判錢ヲ出シ口入ニ口入錢ヲ出シ少シ久ク濟兼テ宿ニ久ク居レハ宿拂ヲ出スニ諸色高直成故是モ多シ奉公ノ内布子

帷子ヲ着ルニ是亦昔ヨリハ直段高シ酒屋ニ樽拾ト云御用ト云者有テ下ニ酒ヲ調ルヲ自由ナル故寒氣ヲ防ク爲ニ調テ飲ム此類ノ物入引渡シテ見レハ取タル給金ニテハ足ラヌホト也此五六十年以前ハ伽羅ノ油ツケルヲモナシ元結ハ手前ニテヨリ或ハ主人ノ下ヲ用ル刻ミ烟草ハ世間ニ無ク葉タハコヲ調ル故價半ヨリ内也判錢モ僅ノト也口入錢ト云フハナシ宿拂モ少シ衣類モヤスシ樽拾ト云者モ無レハ酒ヲノムヲ不自由也此等ニ依テ見レハ下ニ一人ノ身ノ上ニテモ物入多キ世間ニ成タリ夫ヨリ段々ヨキ人一人ノ身ノ上ニ物入多ク成タル也此三四十年

以前ハ同心ノ家ニ疊ヲ敷タル家ナシ上下ヲ着ル
ナシ今ハ疊ヲ敷唐紙ヲ立家居モ身上ヨケレハ與力
トサノミ替ナシ上下ヲ着テ出タル所ハヨキ知行取
也御入國初ノ比ハ武家ノ若黨ノ袴着ルナシ絹以
上着ルナシ今モ尾州ニハ古風殘テ家中ノ若黨不
綿布子ニ大小計也是其初御旗本ハ御直參ナル故諸
大名ト替リ無御旗本ノ家來金切米取ル者モ諸大名
ノ家來ノ知行取者同格也ト云ヨリ起テ今ハ家中ノ
若黨迄結構ニ成タル也昔ハ年貢ヲ強ク取レ凡百姓
潰レヌ今ハ總體年貢易ナリ其易キ處常ト成テ少シ
高ダレハ早身上潰ルニモ百姓ノ暮シ總體奢テ其

今ハ常ト成是ヲノカナラ子ハ百姓一分トテ門ヲ
張リテハ居ラレヌト思故也亦元來制度無キ世界
ニテ金サヘアレハ如何様ノヲモ成ト云所ヨリ世界
ノ風俗段ニ奢ニ成タル故也世界皆如此ニ成タル
故世界ノ金人ニヘ引張タラス諸色モ高直ニ成タル
ト也寛文ノ中比ヨリハ十世界ノ口ニト箇様成筋
ニ趣ケルト見エテ伊丹播磨守御勘定頭タリシ時竊
ニ念比ニシタリシ人ニ私語タリシハ公儀ノ御使用
入ルヲ計リテ出ルヲ校レハ早出ル方多ク成テ御藏
ノ金ヲ毎年一二萬兩程ツニ足也御代久ク傳リタル
後ハ御役人難事ヲ致スヘシト申タリシトヲ父カ語

リテ聞セタリシ夫ヨリ御藏類ニ明タル故ニ十
先ニ前御代ノ時日光御社參テ一兩度迄仰出サレタ
リシカ庄御物入ノ所ニテ差支テ事止タリ然レ庄
ニ御社參無キヲ御氣ノ毒ニ被思召御役人ニ普ク
了簡ヲ申上シムル時萩原近江守御社參有テノ上ニ
御上洛有テモ御物入ニ手支マシキ愚案有トテ申立
テ元祿金銀吹改テ御藏ニ金充タリシニ程ナク大地
震ニテ御藏ノ金皆普請ニ入り其金民間ニ廣マリ民
間金復多クナリシ故人ハ彌奢リ商人彌利ヲ得テ一
人ノ身一軒ノ家ニテモ物入ノ品多ナリ又竈ノ數一
軒ハ二軒ニフエ二軒ハ四軒五軒ニフエタリ御城下

ノ端ニ家居立續キタル一亦田舎ノ末ニ迄商人ノ
一面ニ行渡リヌルコト其覺ヘテモ元祿以後ノ一也
然ヲ今金銀半分ノ内ニ減リ慶長ノ昔シニ返レ庄世
界ノ奢リ風俗ノ常ト成タル所ハ慶長ノ比ト遙ニ異
也フヘタル竈モ昔ニ復ラサレハ半身代ニナリテ世
界困窮ナル筈ノ事成ヲ世界ハ善ナル筈ト云ハ世界
ノ全體ノ姿ヲ知ラヌ愚昧ト云ヘシ諸色高直ニナル
子細ハ元祿ノ時金銀ニ歩ヲ入テ金銀ノ位惡ク成故
ニ高直ニ成ルニモ非ス亦金銀ノ員數フヘタル故ニ
高直ニ成タルニモ非ス元來旅宿ノ境界ニ制度無キ
故世界ノ商人盛ニ成ヨリ事起ラ様ノ事ヲ取雜セ

丁次第ニニ物ノ直段高ク成タル上ニ元禄ニ金銀
ノヘタルヨリ人ニ奢リ益ニ盛ニ成田舎迄モ商人行
渡リ諸色ヲ用ル人益多クナル故益高直ニ成タル也
左様ニ成タル世ノ有様ヲハ其儘ニ仕置テ當時金銀
計ヲ半減ニシタル故世界半身代ニ成テ金銀引張
不足依之世界再困窮シタル事明也元禄ノ時分モ金
銀ノヘタル勢ニ乗メ世界ノ旅宿ヲ改メ物ノ制度ヲ
立タラハ世ハ箇様ニ成間敷也當時前ニモ言如ク旅
宿ノ境界ヲ止テ物ノ制度ヲ立能得トユリスハリ夕
ルナラハ金銀正徳ノ半減ニナリタルトテモ世界モ
困窮爲間敷事ナレ凡既ニ如此困窮シタルヲ不直メ

ハ旅宿ノ境界ヲ止ル事モ物ノ制度ヲ立ル事モ甚以
難事也總メ世界ノ有様ヲ仕替ル事ハ人ニノ仕ナレ
タル筋ヲ引替ル事成ハ人ニノ心ノ趣キ難事也騒動
ニ成テ世界彌困窮ニ成行先ノ善ヲハ待難カルヘシ
只當分世界ノ甚賑フヲ執行ハスンハ有ヘカラス
當時如何様ノヲヲメ世界ヲ賑スヘキト工夫スルニ
錢ヲ講ルニ若ハ無シ總メ金銀ヲ金付石ニテ試テ位
ノ善ナト云ハ兩替屋杯ノ云トニテ大ニ愚ナルト也
其子細ハ元禄ニ金銀ニ歩ヲ入レテ金ノ性惡ケレ凡
錢ノ直段左迄替子ハ慶長モ金ノ位替ルヲ無シ當時
元禄金銀ヲ吹抜テ性ハ美ク成タレ凡錢ノ直段元禄

ト替子ハ是亦元祿ト全ク位替ヌ也位替子ハ一兩ハ
十ハリ一兩也一兩ヲ二兩ニモ使ハレスサレハ性能
成タル詮ハナシ元祿ノ金銀ヲ吹キ直サス性ノ惡キ
儘ニメ世界ノ金銀ヲ半分ヨリ内ニ減シタルト全ク
同意也サレハ世界困窮シタルハスノ下也今錢ヲ夥
クフキ出メ一兩ニ七八貫文ニシタラハ金銀ノ員數
半分ニ減シタレ凡位一倍ヨク成ル故元祿ノ金銀ヲ
十ハリ吹直サスニ置テ金銀ノ員數如元成ト全ク同
意成ヘシ金銀ノ誠ノ位ト云物ハ錢高ク成ハ位下リ
テ金銀ノ威光勦少ク錢安ク成ハ位上リテ金銀ノ威
光勦強ナル事ニテ金銀ノ性ノ美ハ何ノ詮モ無ク也

タトヘハ召仕ヲ夥持タル者ヲ大身トシ召仕ノ少ヲ
小身者トスルカ如シ然ヲ錢ノ員數少ケレハ錢ノ位
貴クナルユエ金銀モ夫ニ連テ貴ト云入アレ凡夫ハ
物ノ情ヲ全ク知ラヌ人ニテ是非ヲ變亂スル利口ノ
佞人也總メ直段ノ至極ニ下直ナルハ錢一文ニテ賣
リニテ是ヨリ下直成物ナシ錢少ク成テ貴トテ一文
ヲニツニモ三ツニモ割テハ使ハレヌ物也故ニ錢ヲ
ハ至極ノ安キ物ニ極テ是ヲ土臺ニメ金銀ノ威光勦
ノ強キ弱キハ見ル下也右ノ道理ナル故錢ヲ夥ク出
ヌ時ハ金銀ノ半減ニ成タルハ左迄苦ニハ不成下也
サレ凡錢ヲ只フナシタル計ニ云旅宿ノ境界ヲ不改

制度ヲ立スニハ當分ハ境界潤フ様成ヘケレ元
祿金銀ヲ其マニニ手ヲ付スヤハリ置タル心持成故
世界ノ奢モ亦盛ニ成テ果ハ亦困窮ニ可成也叔錢ノ
直段ノ一慶長ノ頃ハ一兩ニ四貫文也ト承ル其錢國
ニ行渡テ段ニ不足スル故松平伊豆守大佛ヲ鑄潰
メ錢トスルヨリ錢ノ員數殖テ此三四十年以前ハ一
兩ニ五貫文シタリ元祿ノ比ヨリ復四貫文ニ成正徳
ノ末ニ一步ニ六七百文シタルハ乾金ノ吹直ルヘキ
一ヲ知テ損ヲ爲間敷爲ニ急ニ上タル一成ハ商人ノ
私曲ニテ錢ノ員數ニ依テノ一ニテハ無也今亦一兩
ニ四貫文ノ内外ニ成テ夫ヨリ下ヘ下ラヌ一是錢ノ

減少シタル一其道理ニツ有一ツニハ錢ノ員數少ナ
ラス元祿以後取分テ商人田舎ノ末ニ山ノ奥迄モ
行渡ニ依テ金銀錢田舎ニ多ク成行タル也金銀ハ
旅ニ自由ニ持ルニ故遠方ヨリモ早ク歸一成元錢ハ
重キ物ニテ旅ヲ所持スルニ不便利成物ナル上ニ田
舎迄モ商人行渡テ田舎ノ者元今ハ物ヲ買一ヲ知タ
レハ不斷ノ小用ハ錢ニテ足ス一成故錢ハ皆其所ニ
ヨリ御城下ヘハ歸兼ル一也依之錢ノ員數減少モス
元商人ノ廣ク行渡ル程錢引張足ラヌ道理ニテ不足
スル事也ニツニハ實ニ減少シタル事有松平伊豆守
佛ノ大慈大悲ヲ能會得メ大佛ヲ鑄潰メ錢ニ吹タル

ヲ後生願ノ者共勿體無事也トテ其錢ヲ見當リ次第
拾ヒ聚テ佛像ヲ鑄成ハ鐘ヲ鑄ル鑪ノ内ヘ入テ今ハ
大形無成タリ件ノ大佛錢ハ點畫ニ易リ有テ見分ノ
成故也其外火事ニモ燒ケ亦湯殿山ノ水中ヘモ投入
淺間山ノ火中ヘモ投入六道錢トテ地中ニモ埋積リ
積リテ莫大成ヘケレハ實ニ減少シタル成ヘシ扱錢
ヲ夥鑄出サンニハ當時長崎ニテ金高極リテ銅ヲ異
國ヘ渡サルミト成ハ銅拂底ニテ指支ヘ有ヘシ總體
銅ノ拂底ニ成タルニ子細有此三四年此方御城下
ハ勿論田舎ノ末ニ迄小寺小院鐘ヲ鑄サルハ無シ六
十餘州ヲ詮義セハ莫大ノ銅成ヘシ小キ佛像杯ノ數

モ夥ク成タリ佛像モ餘リニ夥成ハ信仰ハ次第ニ薄
ク成リナレハ佛法ノ爲ニモ宜カラサルト也殊ニ鐘
功德云ハ人ノ眠ヲ覺シ六時勤行ノ時ヲ教ヘ十二
時ノ移行ヲ知ラセテ無常ヲ觀スル便トシ亦大叢林
ニテハ峯ニ谷ニノ衆僧ヲ呼集ル用事ノ爲ニ鐘ヲツ
クト也然ニ鐘樓モ無キ小寺小院ノツク人サヘモ無
寺ニテ且那ヲ勤進メ鐘ヲ軒下ニツリ置タルハ何ノ
爲ナルヲツツカヌ鐘ニハ聲ナシ聲ナクテハ何ノ功
徳ノ有ルヘキ様ナシ誠ノ無用ノ物也此等ノ類其外
世間ニ有無用ノ銅器ヲ鐘潰シ錢ニ鑄立ハ何程モ出
來シ夫ニテ世界ノ困窮ヲ救ハシ佛ノ大慈大悲ニモ

叶フヘシ但シ俗人ノ取捌ニテ寺ノ鐘ヲ取上ル
愚ナル人ノ情ニ逆フヘケレハ智徳有高僧ニ御相談
有テ教化サセテ其上ニテ屹トシタル寺ノ鐘樓モ有
鐘ヲモ撞テ用事ノ有寺計ヲ殘シ置テ其外ノ小寺小
院ノ鐘ヲハ悉ク錢ニ鑄サセ其錢ヲハ其寺ニ下サ
レテ寺ノ修理ニ用ヒ度ト也又錢ハ道中ヲ運フト不
便利ナル物ナル間大名ノ城下ニニテモ心儘ニ鑄
サスヘキト也異國ニテモ錢ハ國ニ於テ其國ノ名
ヲ裏形ニ付タルト也又湯殿淺間ノ麓ニテ紙錢ヲ
賣セテ是ヲ火ノ中水ノ中ヘ投入サスヘシサレハ別
當ノ爲其山ノ爲ニモ成テ世間ヲ寶消失マシ元來僧

ニハ金銀米錢ヲ供シ佛神ニハ紙錢ヲ用ルト古法也
是ハ彼方ニ御用ナキ物ナレト此方ノ誠ヲアラハス
爲計ナレハ也今モ天台宗ノ儀式ニハ紙錢アル也亦
死人ノ棺ヘ入ルニモ紙錢ナルヘシ聖人ノ法ニモ明
器トテ人ノ用ニ立ツ器ハ入レス用ニタニ又物ヲ棺
ノ中ヘハ入ルニ事ナル故異國ハ皆如此右ノ如ク法
ヲ立ハ錢ノ減少スルトハ以來少カルヘキ也
○借貸ノ道塞ルト云ヘルハ近年借貸ノ公事多ハ相
對ニ成テ大形ハ捌カヌトニ成タル故金銀持ノ手前
ニ固リ居テ世界ヘ流通セヌ故金銀ノ徳用薄ク成テ
世界困窮シタル筋アリ古來金銀ヲ用サル世ハ錢計

也錢ト云文字ハ元ト泉ト云字也錢ノ用ハ泉ノ地中
ヲ流行スル如ク世界ヲ走廻リ以テ世界ヲ潤スニ象
テ泉ト名付タルヲ後ノ代ニ錢ト字ヲ書更タル也サ
レハ金銀モ亦其如ク世界ヲ旋ル事金銀ノ徳也金持
トテモ常住金ヲ手ニ握テ居ル者ニ非ス大形ハ券計
也叔ハ質物ト成テ有實ノ金銀ハ一所ニ所ヲ定ス方
ニ所ニヲ旋リ行ク故百兩ノ金ハ十萬兩餘ノ金トナ
リテ書付ニテ見レハ十萬餘アレバ金ヲ集テ見レハ
僅ニ百兩ノ金成ル事は金銀ノ姿也故ニ金銀ノ減少
シタル上亦借貸ノ道塞ル時ハ世界ニ金銀不足ニテ
人ノ難義スル事也殊ニ人ノ身上ト云物ハ一年ノ暮

ヲ算用シ詰テ見レハ大體ハ暮シ方ノ定アレバ人界
ニハ不時ノ物入ト云事有テ兼テノ算用ニ及ハヌ物
也殊ニ有餘ヲ以不足ヲ足スリ天地自然ノ道理成故
借貸ト云事ハ古聖人ノ御代ヨリモ有之事ニテ此道
塞ル事ハ道理ヲ背キタル事也只近年サハキノ仕ニ
クサニ大方ハ相對ニ成タル事奉行御役人ノ手前勝
手トナ可云總メ人ノ争ハ財物ヨリ起ル公事ヲ聽事
ハ争ヲ止ル道成ハ借貸ノ公事ヲ聽事是亦古ヨリ政
務ニ有之リ也ト則禮ニモ見ヘタリ然ルヲ相對ニメ
捌ヌ様ニスルヲハ世界ヲ治ル人無カ如シ以ノ外ノ
僻事也ト云ヘシ捌ノ仕憎キト云ハ立派ニ捌時ハ武

家ノ大身小身モ皆身上ヒシト潰ルニテ成故也元
來借貸ノ法立ヌ故如此成來ル也去レ借貸ノ法不立
年數ヲ歷タル上ニハ大借ノタニマリ有テ手ノ付ラ
レヌト故サハク時年久ハ皆潰ルニ事ニ成此捌ハ古
ヨリ更始ト云フ有改メ始ムト訓テ古ヲ棄テ今日ヲ
始トシ是ヨリ以後ヲ正ク捌テ也日本ニ世俗ノ德政
ト申習ハスハ是也多タニマリタルノ埒ノ明憎キ
ハ是ニ非サレハ爲ヘキ様ナシ其上大借ノ年久クタ
ニマリタルハ德政ニ非レハ大形ハ皆借タル人ノ損
ニ成テ也且又十年以前ノ古カシハ御サハキ無ナト
ニテ德政ニ似タルコトアレバ屹ト德政ト云フナク亦

德政ヲハレテモ以來ノ借貸ノ法立サル時ハ復十年
二十年ノ内德政入ルヘキ歟ト下ノ心ニ上ヲ疑テタ
スム心止サルユヘ金銀ノ通用益可滯依之借貸ノ路
近年相對ニ成ル故下ノ難義ト成タリ向後借貸ノ公
事ヲ屹ト捌ヘキ爲ニ以前ノ借貸ハ此度德政ニ被仰
付ト有タキコト也叔借貸ノ法ト云ハ異朝ニハ契券ノ
法ト云フ有テ手形紙ヲ役人ヨリ出シ其價ヲ取テ右
ノ紙ノ入目トシ此紙ヲ用ルニ非サレハ借貸ノ公事
ヲハ相對ニメ不捌此紙ヲ用タル手形計ヲ捌事ニテ
叔借貸ノ法ヲ立ルコト有ル也去レ此方ニテハ德政ニ
且繁多ニテ不便利可成紙ニハ不構町ニテモ田舎ニ

ラモ名主五人組ノ印ニテ借タル計ヲ 公儀ノ捌ニ
スヘシ武家ニテハ肝煎ノ印ニテ借タル計ヲ可捌其
外ハ相對可成然ル上ハ屹トワケノ立タル借金ナラ
テハナラス其上分ニ過タル借金借貸ノ法ニワムケ
タル借金ハ吟味メサセ間敷ト也サテ借貸ノ法ト云
ハ何程ノ利ト云ト極メ利足ノ溜リ何程ニナラハ
申出ヘシト極メ法ニ違タル高利ハ罪タルヘシ利足
ノ溜リ御定ノ限ヲ越タルハ取上有間敷也利足ヲ順
路ニ出シタルモ一元ト利ノ法ニテ利足ノ總高本金
ノ高ト同シ位ニ成タラハ其上ハ利足ヲ出サス成崩
シ成ヘシ如此法ヲ立テハ以來ノ捌無滯事也買掛リ

ハ元ヨリ相對成ヘシ借貸スル時ハ人々ノ相對ニメ
滯タル時ニ奉行へ出ルニ依テ借貸ニ様々ノ惡事有
事也叔人ノ有餘不足ヲ通スル道ハ無盡ニ及ハナシ
異國社倉ノ法尤宜キト也去厓御城下ハ人々面々構
ニテ而モ住所不定欠落逐電多キ故無盡ヒタ物ツフ
レテ六箇敷成ル依之御停止ト成ル一卷目ニ云タル
戸籍ノ法立テ武家ニハ肝煎町ニハ名主ノ世話ニテ
取扱無盡ノ破ルニ人々不足ハ是ニテ補フヘ
キト也當時モ田舎ノ百姓ノ上ニテ無盡ノ破ルト云
トハ無キト也大名ノ借金モ其家老ノ印又大坂江戸
ニテモ處々ノ奉行ノ加印ニテ貸ヘシ身上ノ高ニ應

シ金高ノ程ヲ極メ知行所ノ内何ニ村ノ年貢米ヲ利
足并ニ本金ナシ崩シノ料ニ渡スヘシト法ヲ極ル時
ハ以來ノ大借ノタミマリハナカルヘシ
○制度ノ一ハ右ニ段ニ云タル如ク上下儉約ヲ守リ
無奢様ニスル仕形是ニ越ルヲ無公儀上御儉約有
テ世界ノ手本ト遊サル御心ニテモ制度ヲ不被立時
ハ下タル者守ヘキ様ナク只上ニハ御物數奇杯ノ
様ニ取汰スル迄ニテ下ノ爲ニハ不成上ノ御身
上モ制度立ヌ時ハ御代モ移テハ復上ノ御物數
奇ニテ皆破ルミ一ニ成故畢竟詮モ無一ニ成ヘシ制
度ヲ立ル仕形ハ上大名ヨリ下小身ノ諸士ニ至ル迄

衣服ヨリ家居器物食事供廻リ其役席官祿ノ限ヲ以
立ヘシ役儀ノ品席ノ高下官ノ高下祿ノ多少ニ從テ
其法ヲ極ル時ハ分ニ過タル奢ハ仕度テモナラヌ
也器物家居ハ永久ノ物ナレハ祿ニ依ヘシ衣服供廻
ハ役席官ニ依テ替有ヘシ坐敷ノ上ハ衣服ノ品ニ依
テ役席官祿明ニ見ユル時ハ自ラ無禮無シ途中ハ供
廻ノ裝束乗物馬具ノ品ニテ役官祿明ニ見ユル時ハ
是亦自ラ途中ノ無禮無シ當時ノ如ク供廻大勢連レ
テ込合騒ク無用ノ日傭雇者ニテハミヲスルヲ自ラ
止ヘシ但衣服ノ制度ハ烏帽子直垂ヲ用ルニ非レハ
制度立ヌ也其子細ハ當時ノ姿上下長上下ト云凡皆

白衣ノ姿也上下ヲ着テモ小袖カ見ユル小袖ハ白衣
也地色モ様々有テ人々ノ物數奇世ノ流行ニテ替レ
ハ制度立ヌ也上下モ入り裏付上下モ入り長上下モ
入夏上下モ入り羽織モ入熨斗目モ入り綿入ノ袴ノ
帷子ノ單物ノトテ種々品多クレハ儉約ニ成ラヌ也
今制度ヲ立テ白衣ノ上ニ直垂ヲ着スル様ニスレハ
下ハ何ニテモ齊テイト心易シ直垂ヲ少結構ニスル
時ハ大形當分ニツモ捲ル時ハ一年モ夫ニテ濟ヘシ
下ニハ只今迄ノ小袖ニテモ木綿布子ニテモ女房ノ
小袖ニテモ上ヘ見ヘ子ハ可埒明出家ノ衣ノ如ク上
ニ一ツ引張ハ埒明也直垂ハ地モ一定シ色モ一定シ

紋モ模様モ付ラレヌ拔差ノ成ヌ物故物數奇スヘキ
様ナシ亦素袍ナトヲ用時ハ麻ニテ質素過タリ是ハ
昔武士ノ位郷民ニテ賤キ時ノ事也民ヲハ昔ヨリ布
衣ト云テ麻布ヲ着ル者故其時分ハ相應也今ハ武士
ト民トハ各別ニ分テ成ル麻ヲ着ル今日ノ人情ニ
不叶殊ニ人ノ心ノ立派ニ見事成テ好事ハ人情ノ常
也餘ニ粗相ニ立タル制度ハ人ノ情不喜不進テ故必
法ノ破ルニ有ヘシ女ノ裝束モ五衣ノ様ナル物ヲ
捲テ地モ色モ大小長短ニ一定ノ法ヲ定メ夫々ノ官
祿ニ應ヌヘシ如此時今人々ノ物數奇ト世ノ流行事
ハ無成ヘシ下ノ裝束モ申間ニハ六尺ノ如ク頭ハ

色マセ元結伽羅ノ油ノ入又様ニスヘシ何レモ股引
ヲハ貸ヘシ當時ハ大名ノ供モ主人ノ鼻先へ尻ヲム
キ出メ禮儀ニスルコ有開敷也若黨ハ引立烏帽子
ニ素袍ノ袖ト袴ヲ短メ是モ色ヲ定テ成程簡易ニ質
素ニスヘシ供廻ハ大勢召連ルコ大名ニテモ無用タ
ルヘシ國持大名モ當時一萬石位ノ供廻ニシ夫ヨリ
下段ニ減少シニ三百石以下ハ供一人ト云程ノコ
ニ仕度事也其子細ハ下ノ煩ト云事有時供廻ノ人
數多ク格極ル時ハ兎角雇人ヲスルコ成夫ヨリ皆
日傭ニ成コ也タニ供ノ衣服乗物馬具ノ飾リ立笠等
ノ道具ノ飾ニ皆紋ヲ付テ官祿役節ノ見ユル様ニス

ヘシ但當時人數多召連テ賑ナルコ立派ト思フ目癖
ヲ替ル爲ニ供ノ體タラク成程立派成様ニ制度ヲ立
タキ事也少ニハ異國ノ如ク旗ニテモ持セ涼傘ニテ
モ持スル程ノコニ大名ヲハ仕度也但古ノ堂上方
ノ法ニ不可拘公家ノ世ノ武士ハ殊ノ外ニ下賤也今
其法ヲ用ル時ハ今日ノ宜ニ非ス亦烏帽子直垂ト云
ノ物ハ堂上方ノ禮ニ非ス古武士ノ作法也夫ニ當時
ノ格ニ合様ニ階級ヲ附ル分ハ如何程ニ付テ苦シ
カラマ事也但烏帽子直垂ヲ着タル形ヲナマタルコ
ト云フ人多シ是白衣ノ姿ヲ見習タル目癖也當時ハ
彌宜事觸計常ニ裝束ヲスルコ見附タル癖ニテ云コ

也去氏盡ニ書タル所ヲ見レハ上下姿ハサリト云
ラレヌ物也。是正直ナル目也。ト可知。又武用ニ惡キト
云人有ヘケレ。氏源平ノ時分。又太平記ノ時分。皆烏帽
子直垂ニテ武用ニ事關タルト云。可モ無。又烏帽子ハ
氣詰リテ一日モ着ラレヌト云。人アリ。是モ癖也。大抵
月額ヲ隔日ニスル人。一日延レハ氣色惡ク成也。サレ
氏山伏根來組ハ總髮ナレ。氏何人替モナシ。皆以ナレ
タル。ハ鼻負スルハ人情ノ癖。亦可知也。兎角儉約又
仕形人ノ困窮ヲ救フ仕形。烏帽子直垂ニテ供廻ヲ減
少スルヨリ外ハ有間敷也。右ノ如ク衣服等ハ制度ヲ
定シ。ニハカハリ目ノ際境無テハ不叶ク也。先ノ東照

宮へ御告可有ク也。日光御社參ヲ被仰出ニ三年前ヨ
リ御供廻ノ裝束諸大名參詣ノ裝束此度ハ如此有ヘ
シト號令有テ得ト支度サセ。夫ヨリ直ニ平日ニ用ル
様ニ有度ク也。右上下一同ニ仕カフルナレハ職人
商人復例ノ手クセヲ出シ利ヲ設ケント巧ムヘケレ
ハ其手當有ヘキト也。右ノ如ク武家ノ制度ヲ委細ニ
立ルハ儉約ノ至極ナレ。氏諸事ヲ新ニ仕カフルナ
レハ當時困窮シタル世界ニテハ次第無ク急ニハ成
難カルヘシ。先道中并ニ御城下徘徊ノ供廻ヲ減少シ
諸大名ハ江戸詰ノ家來ヲ減シ。錢ヲ鑄借貸ノ道ヲ開
キ御旗本ノ諸士家中ノ武士ノ事ハ先其儘ニ指置諸

事ヲ簡易ニ取捌計ニメ最初ニ町人百姓ト武家トノ
差別ヲ屹ト可立事也一切ノ事大總成事ハ先粗ヲ立
テ後ニ細カニスル時ハ仕ヨキ物也先後緩急ノ序ト
ハ是ヲ云也其仕形町人百姓凡ニ衣服ハ麻木綿成ヘ
シ老人女ハ紬迄ヲ着用スヘシ其外堅ク不可用如此
立ル時ハ假令棧留金巾唐木綿ノ類ヲ木綿ノ内也ト
テ用ル様ナル紛ハシキ事ヲ堅ク可禁家居ニハ床違
棚書院作り長押造り切目縁唐紙障子張付赤塗白土
腰障子舞羅戸杉戸欄間ノ類玄關ニ式臺ヲ附天井ヲ
張ノ類堅ク禁スヘシ器物ニ蒔繪梨地青貝黒塗朱塗
并ニ金銀赤銅ノ金物堅ク可禁脇指ハ皮柄藤柄草下

緒ヲ用ヘシ絲柄金銀赤銅ノ飾リ堅ク可禁但シ鞆ハ
黒塗ヲ可許乗物ハ町人百姓凡ニ可禁紙ハ奉書杉原
糊入美農紙中杉小杉尤檀紙等堅ク可禁燭臺挑燈合
羽百姓ニハ堅ク可禁是町人百姓ヲ憎ムニ非ス彼等
カ身上右ノ如クノ奢ニ依テ物入多ク暮シニ物入事
今ハ常ニ成タレハ此制法出ル事彼等カ爲ニモ能事
也第一右ノ諸物ヲ町人百姓心儘ニ用故諸色ノ直段
逐日高直ニ成也然凡此吟味竿ノ先ニ鈴ヲ附タル様
成テニテハ中ニ參リ届ク間敷也當時吉利支丹ノ改
ノ如ク嚴密ニ汰汰スヘキヲ也去凡畢竟武家ヲ知行
所ニ置ニ非サレハ此法田舎迄行渡難カルヘシ先武

家ニハ制法ヲ立スタニ如此町人百姓計ニ制度ヲ立
ルノミニテモ諸色殊ノ外下直ニ成ヘシ左様ニ四五
年モメ武家ニ息ヲツカセ其上ニテ武家ニモ制度ヲ
子細ニ立テハ御政道無滯行渡ルヘシ是緩急先後ノ
仕掛也
○以上ノ道ニテ世界ヲ賑ス道事濟ムヲナレハ知行
所ニ風損水損モアリ家ニ子共多ク嫁取婿取打續キ
又ハ永煩困窮スルヲ人界ニ必有ルヲニテアナカチ
覺悟ノ惡キト云計ニテモナシ是ヲハ脇ヨリ扶ケ救
フヲナケレハ不叶也御城下ハ一町ノ内脇ヘ店替
ヲスルヲハ成ラヌ様ニ立置武家ハ知行所ニ居住メ

一郡ノ内ヲ一組トシ幼少ヨリ同處ノ者ニナレ馴染
交ヲ睦シ惡事ヲハ互ニ異見ヲシ改メヌ者ヲハ頭ヘ
斷ル法ヲ立置ク時ハ自然ト相互ニ扶救ヲ是亦人情
ノ常也此上ニ御料モ私領モ年貢米ヲムサト賣拂ハ
ス藏ヲ立テ込置クヘシ其仕形ハ藏ヲ羽目ニメ米ヲ
叔_ク_クニ俵ニセヌ裸ニメ入置ヘシ叔_ク_クニ貯ヘ置時ハ
何カ年モ持物也俵ニ入サル時ハ盜モ防カレ蟲モ付
ス是異國ノ法ニテ近江ノ國杯ニテハ今モ如此スル
也日本ノ御圖帳ニ取毛ノ殊ノ外高ク着テ有モ古叔
納ノ時ノ升目也ト知ヘシ大抵毎年ノ年貢米四分一
ハ堅ク不可賣拂是古王制ノ古法也如此スレハ三年

二ノ一年ノ物成有故ニ朋輩ノ見續モ成也亦大飢饉ノ節民ヲ救フモ成也又一揆兵亂有之節兵糧ノ手支ニ事關フナシ今時ノ愚成軍法者杯ハ金ヲ溜ルヲ車用トス左様ノ亂ニ至テハ米拂底成物ナル故何程金有テモ土石ヲ積タルカ如ク何ノ用ニモ立ヌ也殊ニ今時ノ二台半ト云ハ松平伊豆守カ定タルトニテ治世ノ江戸徘徊スル上ノ也軍法ニテハ籠城ノ即ハ一人前一晝夜ノ食事三升ト當ル也筒様ノ節ハ精ヲ出シ働フ故米コトノ外入也今モ諸大名ノ家ニハ一人扶持一升ニ定タル家モ有也米ヲ取ト否ト賣拂テ金ニメ商人ノ手ニ賣渡メハ肝心ノ時其米

ハ何カ入行タルナラシ取戻サレ間敷也武家知行所ニ居住スル時ハ家居ニハ所ノ木ヲ切り作り米ハ年貢米ヲ用ヒ味噌豆モ處ニ生スル衣服ハ織テ着ル衣食住ニ物入ルヲ無下ミノ切米モ米ニテ取セ又大小衣服ヲ許ス時ハ分限成百姓ハ皆家來ト成人返シヲスル時ハ奉公人他ハ住リ成ヌ故皆地頭ノ家來ト成譜代ト成ル去ハ米ヲ賣テ金ニスルトハ入ラヌ也右ニ云タル四分一ヲ儲ルト云ハ至極ノ準合也尚其外ニモ米ヲ安リニ不賣武家ニシメ置ク時ハ商人モ金ヲ米ニセヌメナラヌ故商人殊ノ外ニ迷惑メ諸色ノ直段ハ心ノ儘ニ下ルヘシ是ハ主客ノ勢ト云者也

當時ハ旅宿ノ境界ナル故金無テハナラヌ故米ヲウ
リテ金ニメ商人ヨリ物ヲ買テ日々ヲ送ルナレハ
商人主ト成テ武家ハ客也故ニ諸色ノ直段武家ノ心
儘ニナラヌ也武家皆知行所ニ住スル時ハ不賣米
ニ事スム故商人米ヲ欲カルナレハ武家主トナリ
テ商人客也サレハ諸色ノ直段ハ武家ノ心儘ニ成
也昔古聖人ノ廣大甚深ナル智慧ヨリ出タル萬古
不易ノ掟也右ノ如クメ米ヲ至極ニ高直ニスル時ハ
御城下ノ町人皆雜穀ヲ食スル様ニ成ヘシサレハ君
子小人ノ食物自然ニ分レテ是亦古ノ道ニ叶フ事也
總メ商人ハ利倍ヲ以テ渡世トスル者故當時ノ有様

ニテモ一徳檢校ニモ成亦一日ノ内ニ潰モスル物ニ
テ是元來不定ナル渡世ヲスル者故也武家ト百姓ト
ハ田地ヨリ外ノ渡世ハ無テ常住ノ者ナレハ只武家
ト百姓ノ常住ニ宜シキ様ニスルヲ治ノ根本トスヘ
シ商人ハ不定ナル渡世ヲスル者故善惡右ニ云カ如
シ然レハ商人ノ潰ルニナラハ嘗テ構間敷也又治
道ノ大割ノ心得也ト可知

政談卷二終

Vertical text on the right edge of the right page, likely a page number or title.

Main body of vertical Japanese text on the right page, enclosed in a rectangular border.

Left page of the manuscript, which is mostly blank or contains extremely faint text.

