

# 鈴録

十五

九

共廿

庫文閣内	
一八九函	三三五七
二	二
	和書

内閣文庫	
番號	和 32579
冊數	20 ( 15 )
函號	189 351

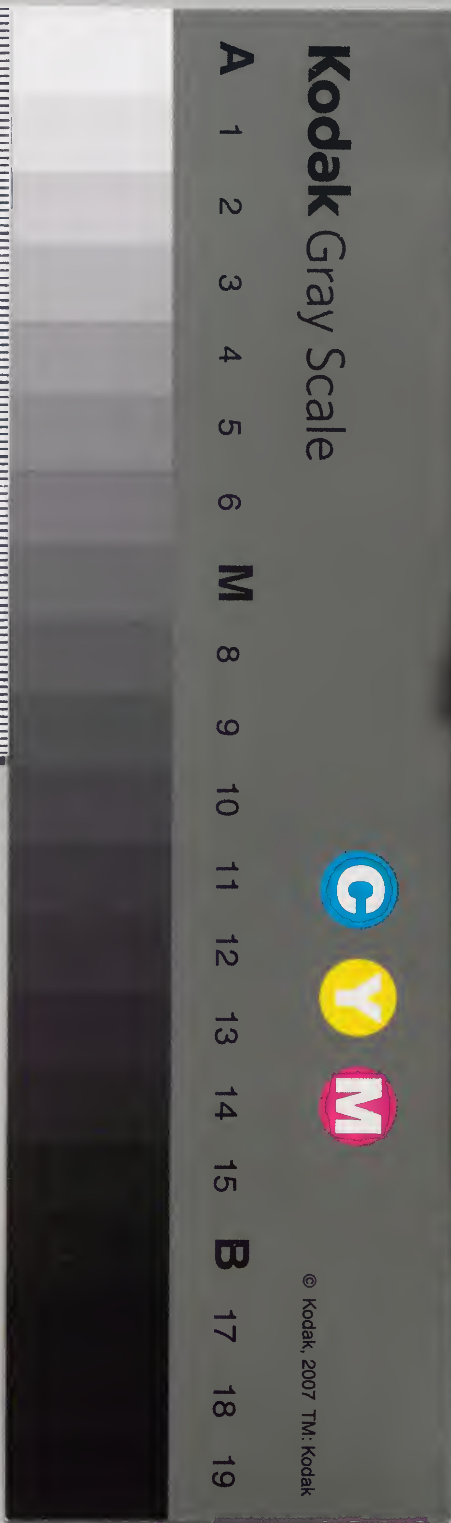
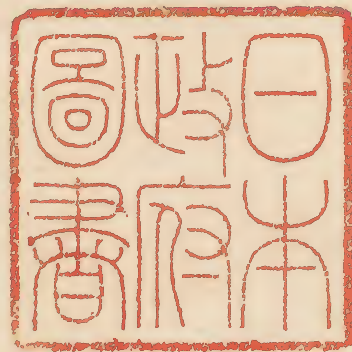




圖412





鈐録第十五

城制上

城ハ國郡ヲ治ル

人ノ居處ナリ城者盛也ト云フ

物茂卿著

アリ盛ハモルトヨム器ニ物ヲモリテコボレヌ様  
ニスルナリ國郡ヲ治ムル人ハ其國郡ノ内ニテ  
人多聚マル處ヲ擇ンデ其處ニ居住シ役人モ  
財寶モ其處ニ聚マルユヘソレヲ盛リ受テコボレ  
散ラザル様ニタモツ心ニテ城ト名付ケタルナリ  
サレバ其國郡ノ内ニテ樞要ノ地ニテ其主コノ  
處ニ居住シ財寶モ聚マル所ナルユヘ是ヲ大切ニ



守護スベシ亂世ニハ敵是ヲ奪ントシ平世ニモ  
盜賊是ヲ窺フナルユヘ要害ヲ構テ輒ク犯サ  
レザル様ニスルナリ故ニ易ニ王公設險ト云  
ルモ城ノナリ尤天地自然ニアリ來ル山川ノ  
要害ヲモ用レド尚又人ノ智慧ヲ以テ普請ヲ  
ノ要害ヲ拵ルナルユヘ設トハ云タルナリ総ノ人  
君ハ國民ヲ撫養ヒ安穩ナラシムルナリ其職分  
ナルユヘ爲人君止於仁ト云テ仁ヲ人君ノ道ト  
スルナリ後世愚ナル學者ノ了簡ニハ仁心至  
極ノ君ナラバ財寶ヲ貯ルト云フモナク財ヲバ  
悉民ニ與ヘテ是ヲ守ルハアルマジ又君ノ仁心ニ懷

キテ國民歸服スル上ハ要害ヲ設ケ用心スル  
モアルマジキナリサレバ城ヲ構ルハ覇者ノ  
道ナリ杯云ヘルハ以ノ外ノ僻事ナリ天地ノ間  
ニハ惡人出生ノ民ノ害トナルナリ天地ヨリ虎狼  
毒蛇ヲ生シ砒石斑猫ヲ生スル如ナルユヘ兵刑  
ヲ以テ惡人ヲ誅戮ノ民ノ害ヲ除キ萬民安穩  
ナラシムルナリ聖人ノ仁道ナリ殊ニ萬民ニハ智  
者ハ少ク愚者ハ多シ愚者ハ既ニ愚ナレバ道理  
ヲ説教ヘテ惡ヲセザル様ニスルハ聖人トテモ  
ナラヌナリ孔子モ民ヲバ不可使知ト宣ヘ  
リ既ニ愚ナルガユヘニ惡ヲスルナレバ惡人ナレバト



テ悉殺スベキニ非ズ只惡人ノ惡ヲスルヲナラザル様ニ是ヲ制ノ惡ヲナサシメザルヲ仁ノ一術ナルユヘ城郭ヲ設ケ武備ヲ盛ニノ用心ヲスル一是人君ノ道ナリ故ニ顓頊城帝嚳城堯城舜城禹王ノ夏城湯王ノ亳城文王ノ豊城武王ノ鎬城成王ノ洛城其舊迹今ニ殘レリ仰テ天文ヲ觀レバ北辰ノ帝座ヲバ諸ノ星幾重ニモ守護シ其外ニ紫微垣ト云カコヒノアルハ城郭ノ形ナリ俯ノ地理ヲ察スレバ中國ノ地ニハ幾重モ山川取巻テ其ミ中ノ處萬民繁昌ノ地ニテ聖人コ、ニ出生シ都ヲ建テ居住シ玉ヘ

ハ重々ノ山川ハ重々ノ要害ナリ近ク人ノ身ニ考レバ心ハ即君ナリ心臟ハ餘ノ臟腑トハ替リ心胞絡ト云藏アリテ心藏ノ外ヲ重々ニ包ニ上ニ華蓋アリ下ニ膈膜アリ其又外ニハ胸背ノ骨アリテ幾重ニモ守護ヲナス是ニ象リテ人君ノ居處ハ城ノ外ニ郭アリ其外ニ國門アリ又其外ニ處々ニ下邑ノ城アリ其外ニ四境ノ關門アリテ重々ニ要害ヲ構ル一五帝三王ノ道皆カクノ如シサレハ和流ノ軍法城取ニモ本丸ニノ丸三ノ丸外曲輪総曲輪トトリ城堅固所堅固國堅固是ヲ三段ノ堅固ト云モ皆コノ意ニ



本ヅクト知ベシ

一和流ニ平城山城ヒラサンジヤウアリ又陣城付城向城  
 取出屋敷構杯云名目アリ北條流ニ平城ハ普  
 請ニ念ヲ入ザレバ不叶ヲナルユヘ忙シキ寸築ガタ  
 シ山城ハ嶮岨ヲ用ルユヘ土居堀ヲ不用屏バカリ  
 ニテ濟處多キユヘ忙シキ寸築ニ宜シト云ヘリ左  
 モアルベシ又大身ノ城ハ平城ナルベシ小身ノ城  
 又ハ堺目ノ城杯山城ヲ用ユト云山城ニ非ズ凡  
 海ヲ抱ヘ湖又マナドヲ抱テハ平城ニテモ小身  
 ノ要害ニモ宜カルベシ陣城ト云ハ謙信流ニテ  
 山ニ陣ヲ取ヲ云北條流ニハ総ノ陣取ニ土居

堀ヲスルヲ云付城ト云ハ城攻合戦ヲ仕掛テ  
 國へ返ルノアル時人數ヲ殘置爲ニ築テ後  
 詰ヲスル間落サレ又迄ニスルユヘ眞草行ノ時  
 行ノ城取ナリ向城ト云モ同ナリ取出ト云ハ  
 合戦ノ場ヨリ本城迄間遠寸中途ニ人數ヲ出  
 シ置ベキ爲又ハ道筋ヲ取切ベキ爲ニ築ナリ  
 是又行ノ城取ナリト屋敷構ト云ハ國堅固ノ  
 地杯ハ居城ヲ不築屋敷構ニスルナリ是又  
 屋敷ナレバ城ノ心持ニスルナリ此外異國ニハ  
 堡ト云ナリ城ノ小キモノ大形ハ和流ノ取出  
 杯ノ類ナリ異國北方ノ邊土ニハ韃韠ヨリ度々



攻入民間ノ子女牛羊米穀芻草ヲ亂妨スル  
コヘ是ヲ取藏サシ爲ニ鄉村處々ニ堡ヲ築キ  
民ニ下知メ是ヲ守ラシメ其内ヘ彼子女牛羊  
米穀芻草ヲ籠置クカクノ如クスルヲ清野  
ノ術ト云野外鄉村ノ間ニアル物ヲキレイニ仕  
舞置テ敵ニ取ラセヌ様ニスルト云フナリ

選地

一選地トハ城地ノ選様ナリ北條流ニ繁昌ノ勝  
地防戰堅固守城堅固ト云アリ繁昌ノ勝地  
トハ北高ク南低ク南北長ク東西短ク東西南  
ニ川ニテモ海ニテモアルヲ云ト云ヘリ訓閱集

謙信流ニハ四神相應ノ地ヲ繁昌ノ勝地トス  
四神トハ左青龍右白虎前朱雀後玄武ナリ  
左ニ流水アリ右ニ大道アリ前ニ洿池アリ後ニ  
山林アルヲ四神相應ノ地トス異國宅地ノ占  
ニ出タルヲナリ謙信流ニハ右ニ原野前ニ田畠  
ト云ヘリ何レモ南ヲ前トシ北ヲ後トシ左ヲ東  
右ヲ西ニシテ云タルナリ此四神ノ一ハ元來天ノ  
二十八宿ヨリ出タルヲナリ東方ノ七宿角亢  
氐房心尾箕ノ全体ノ形龍ノ如シ青トハ東方  
木ノ色ナリ北方ノ七宿斗牛女虛危室壁ノ全  
体ノ形龜ノ如シ龜ハ甲ノアルモノナルコヘ武具



ナレバ是ヲ武ト云玄ハ北方水ノ色ナリ西方ノ  
七宿奎婁胃昂畢觜參ノ全体ノ形ハ虎ニ似  
タリ白ハ西方金ノ色ナリ南方ノ七宿井鬼柳  
星張翼軫ノ全體ノ形鳥ニ似タリ朱ハ南方火  
ノ色ナリ人君ノ道ハ天道ヲ奉テ國ヲ治ムル  
ナルユヘ天子ハコノ前朱雀後玄武左青龍右白  
虎ノ旗ヲ行幸ノ時ハ立給フ日本ニテ大嘗  
會ノ時モ是ヲ建玉フサレバ龍ハ水ニスミ龜ハ  
山ニスミ虎ハ野ニスミ雀ハ田畠ニツクモノナルユヘ  
右ノ如キ地ヲ四神相應ト云タルヲナリ是全ク  
表相バカリノヲニハ非ズ如此ナル地ハ西北高ク

東南低キ故冬暖ニ夏涼ク人氣聚ミ盛ナル  
上山林原野田畠流水ヲカヘタルユヘ物ノ自由  
モ足ルニヨリテ繁昌ノ勝地ト定メテ大都會  
ノ城地ハ是ヲ用ベシトナリ合戰ノ時ニモ右ノ如  
キ地ハ後ト右ト高ク左ト前ト低ク大手ノ方  
低ク搦手ノ方高キ故順地ナリ謙信流ニ右  
ノ如キ地ナキ寸ハ地形ヲ補ヘシト云ヘリ山林  
ナキ寸ハ森林ヲタテ流水ナケレバ川違ヲ仕カ  
ケ或ハ田畠ヲ開キ或ハ切拂テ野原ニスル  
ナリ又訓閱集ニ五性ノ地ト云フアリ北高南  
低キヲ黑帝黑龍王ノ地ト號ノ水性ナリ南大



手ニスベシ南高北低ヲ赤帝赤龍王ノ地トシテ火  
 性ナリ北大手ニスベシ西高東低ハ白帝白龍  
 王トテ金性ナリ東大手ニスベシ東高西低ハ青  
 帝青龍王トテ木性ナリ西大手ナルベシ中高  
 四方低ハ黃帝黃龍王兩大手ナルベシ土性ナリ  
 是ヲ城主ノ生レ性相應ニスベシト云埒モナキ  
 一ナリサレモ是モ低方ヲ大手ニスルヲ云タルナ  
 ルベシ北條流ニ北高南低キヲヨシトスルモ四神相  
 應ト道理同クナリ南北長ク東西短ト云モ低方  
 ニ町割ヲスルニ自然ト南北長クナルナリ東西南  
 北ニ川アリト云モ自由ノヨキヲ用ル心ナルベシ南瞻

浮州須弥山ヲ表スルナド云ヘルハ文盲ニテ本  
 説ヲ取失ヒ義理ノ付様アシキナリ又五徳相  
 應ノ地ト云フアリ謙信流ニハ地形ヨキト水ノ手  
 ヲキト竹木ノ手筋ヨキト五穀ヲ豊ニ生スル地  
 ト塩ノ出ル地ヲ云ト云ヘリ山鹿ニハ第一ニ水第  
 ニニ山險ク四方ノ谷深ク峰ツミカズ第三ニ麓ハ  
 ナタラカニ上ノ岸險ク第四ニ城ノ峯岩石ニ  
 テ登ルコト不叶第五ニ傍ノ山深ク地界ナクテ敵  
 左右ナク寄ガタシト云楠正成千劔破ノ城ヨリ  
 起タル説ナレバサモアルベキ歟然レモ山鹿説ハ  
 五ツニ數ユルホドノコト非ズ定テ古説ハ陰陽鬼



神ノ表相ニテ云タルナルベキヲ傳ヲ失テ理窟  
ニテ云タルナルベシ又三草四木ノ生スル地ヲ上  
國トメ大將ノ居城ヲ取ベシト云三草トハ灯心  
草麻木綿四木トハ桑楮朴漆ナリ他國ヲ頼  
ズ自國ニテ平生ノ用事足ルベキ地ヲヨシトスル  
ナリ又異國ニハ山水環拱スルヲ靈地トス是ハ  
城ノ近邊ヲ云ニ非ズ遠ク見渡シタル景致ヲ  
云ヘリ山ノ形モ其所ヲ取マキテ内ノ方ヘ向ヒ  
川ノ流レモツドヒ聚マルヲ云如此地ハ地氣盛  
ニノ萬物生長シ人氣モ盛ニノ民繁昌シ才智  
アル人モカヤウノ地ニハ生スルヲナルユヘ靈地ト

スルナリソレニ付キ主山寨山輔山ト云フアリ  
多ノ山ノ内ニ北ニ當リテ一番ニ高ク見事ナル  
山アルヲ主山ト定メテ主山ノ南ニ當リテハナレ  
山アリテ上平ニツクエノ形ノ如ナルヲ案山ト  
シ左右ニツヅキテ主山ヲ輔クル形アル山ヲ輔  
山ト云ヒ重々環拱トテ遠近幾重モトリマワ  
シタルヲヨシトスルヲナリ防戰堅固守城堅固  
ト云ハ外ヘ人數ヲ出シ敵ヲフセギ戰フニ宜シキ  
地形ヲ防戰堅固ノ地トシ虎口ニ馬出ヲトリ  
横グルワヒツミグルワヲ用テ横矢ノ拂ヲ專ト  
シ敵寄來ル寸後詰ナク兵ヲ出メ敵ヲ拂



フニ首尾ヨク調テ自由ヨク取タル城ヲ防戰  
堅固ノ城ト云是ハ小勢カニテハモタレ又城ナリ  
大將ノ居城ニ用ルナリ又攻入ニ便ナク出ルニ  
モ不自由ナル地ヲ守城堅固ノ地ト云小口ヲ取  
ニモ曲折ノ陰ノ小口ヲ用ルヲ守城堅固ノ城ト云  
是ハ境目ノ城又ハ小身者ノ他國へ勸ク寸土地  
下人ノ人質杯ヲ入置留守居ノ城杯ニ用ユ專  
ラ後詰ヲ頼ム城ナリ但シ籠城叶ガタキ時節  
城ヨリ出テ、一戰ヲ遂ルニ便宜ヨキ要害ヲ  
城ノ近邊ニ構ルヲ習ナリト云ヘリ愚按ルニ  
右ノ様ナルヲモ大概ノ心得ナリ肥後熊本

ノ城ハ加藤清正繩張ナリ門ノ數殊ノ外ニ多  
キユヘ細川三齋ニ至テ門ヲ塞テ少クシタリ  
是同ク防戰堅固ノ心ナレモ兩人ノ了簡各  
別ナリト知ベシ北條流ニ陽山陰山ト云フア  
リ男山女山ト云フヲコバシタルモノナリ男山ト  
云ハ獨立タル山ヲ云山城ヲ取ルニ是ヲ用ユ女  
山ト云ハ山ノ續キタルヲ云山ノ尾ツタヘニ敵襲  
來ルユヘ是ヲ嫌フナリ女山ニ城ヲ取寸ハ山ノ  
尾ヲ掘切テ男山ニ拵ベシト云ヘリ近處ニ此方  
ヲ見ヲロス山ノアルハ男山女山共ニ嫌フナリ  
異國ノ書ニモ旁無俯臨ヲヨシトスルナリ城中



ヲ見スカサレ且へ近年ハ大筒ト云モノアルユヘ  
近處ニ俯臨ノ山アル寸ハ大筒ヲ打込ル、ナリ  
サレバ西洋ノ攻銃ト云大筒ハ十貫目ノ玉ヲ  
用テ平地ヨリ屏土手ヲ越テ打込術アレハ大  
筒ノ防キハ畢竟ハナラヌヲナリト知ベシ山鹿流  
山城ノ地選様數百丈モ聳タル高山ノ頂ハ麓  
見切ガタク麓ヨリ登ル敵モ見エ兼子萬事  
不自由ニテ水不自由ナルユヘ用ベカラズ外ヨリ  
用水ヲ取ル處ヲ嫌ベシ急ナル山ニノ速ニ攻  
上リガタキヲ用ベシ山ノ尾少キヲ用ユ尾細ク  
先ツマリタルヲ用ユ山ノ下ヨリ付タル尾ハ苦

シカラズ山ノ下ツマリ崩タル處多キハ敵登リ  
難シ手明ノ方トテ人馬ノ往来絶タル處一  
方モニ方モアルヲ用ベシ山ノ麓ニ根小屋ナ  
ケレバ萬事不自由ナリ山ニ竹木茂タルハ水  
キレズ薪逆茂木ニ用ヒ敵ヲ防ク便ニモナル  
ナリ山ノヲリクチ急ナルヲ吉トス味方ノ人數  
出シヨキ様ニ取ベシ山ノアナタニ地形ヲカヘ  
タル處ナケレバ山城ハ地狭キモノナルユヘ萬不  
便利ナリ山ノ後與國ヘツゞキタルニ利多キナ  
ド云ヘリ又平城ノ地ノ選様陽地陰地ノ差  
別アリ陽地ト云ハ所打開テ狭カラズアタリ



ニサセル障モナク地高ク水ツカズ草木タクサ  
ンニ村里狭カラズ田地豊ニテ敵ヲ拂ニ便ヨ  
キヲ云是ヲ用ユ陰地ト云ハ所クツロガズ狭ク打  
蔽テ四方ニカサ多ク濕氣勝ニ水損多ク民モ  
カジケ村里モ狭キハ敵ヲ防ニ便アルニ似タレ  
ト城地ニハアシ、トナリ此外城地ニヨシトスルハ  
四方見ハラシ五町十町ノ内ニ高低ノ地ナク  
拔群ニ高ク敵ヨリ此方ヲ見切ルベキ場ナク  
町屋ヲワルベキ地アリ用水ヨク外ヨリ水ヲ不  
引土ノ性子バリテヨク竹藪多ク森シゲリア  
リ又深田大河ヘツゞキテ城圍ガタク堀ノ水

乾ガタク足入多クテ敵ノカケ引不自由ナル舟  
入アル處殊ニ自由宜シ卑濕ノ地ヲ不可用山  
ノ下ニ城取ベカラズ堀ニ石多キハ敵フミテ渡  
ヤスシ土ノ性アシク崩ヤスキハ土居崩レヤスク  
ノアシ、ナド云ヘリ又異國ノ堡制ニ高地ナリ凡  
地形ニ段々アリテ土居屏カケガタク下ヨリ城  
中見エスクハアシ、土ノ理疎ニ密緻ナラヌハ地  
形堅固ナラズ寒暑ニ逢テ壞易シ敵ノ往來ノ  
路ニアマリ近キ處ニ堡ヲ構ルヲアシ、又異國  
北方ノ地ハ風吹ケバ沙ヲ吹立ル地多シ左様  
ノ地ハ堀埋リ土居ノキワヘ沙ヲ吹タメテ土居モ



早クナルト云ヘリ日本ニハカヤウノ地聞ザル  
ナレバ海邊ニハアルベキナリ

經始

一經始ハ繩張ナリ謙信流ニ先ツ大中小三段  
ノ城取アリ大城ト云ハ公方管領ナド其外  
十箇國モ手ニ入レタル大將ノ城ナリ是ハ五重  
ノ曲輪ニ本丸ニ丸三丸三丸総ガワ外ガワナリ  
中城ト云ハ一ハタノ大將ノ城ナリ四重ノ曲輪  
ナリ小城ト云ハ廿万石上下一手ノ大將ノ居  
城ナリ是ハ三重ノクルワナリ其子細ハ公方  
管領等ノ下ニハ近習近習組外様組旗本大

名旗下トテ五段アルユエ五重ナリ一ハタノ大  
將ノ下ニハ近習近習組外様組大名分四段  
ナルユヘ四重ナリ一手ノ大將ノ下ニハ近習近  
習組外様組三段ナルユヘ三重ナリソレヨリ小  
身ノ城并ニ境目ノ城ナドハ枝城ナリ是ハ其  
下ニ近習外様二段ナラデハナキユヘナリト云  
大中小城凡ニ◎如此ノ形ナリ枝城ト云ハ  
◎本二三ノ丸ヲ如此トルト云ヘリ是謙信流  
ノ説ナリ武田流ノ城取ハイカホドノ大城ニテ  
モ皆謙信流ノ枝城ノ形ナリ愚按スルニ孔明  
ガ八陣モ四重ノ陣ナレバ重々ニグルリト取廻ゾ



曲輪ヲ取ルト云フ道理然ルベシ然レド公方管領ノ城取ト云フ謙信ノ定メタル法ニモ非ズ頼朝尊氏ニハ城構ナシ只江戸ノ御城下ノ様子ヲ考合セテ朝倉ナドガ尤ラシク結構シタル法ナリ諸大名御城下ニ聚居ルヘモ當代ノ法ナリ五段アルユヘ五重四段アルユヘ四重ト云モ牽強ノ説ナリ異國ノ王城モ宮殿門皇城門京城門トテ三段ナリ皇城門ノ内ニ百官ノ省寮アリ京城門ノ内ニ第宅并ニ町屋アルナリ是ハ諸侯ナキユヘカクノ如ナルナリ當時至極ノ制度ライハ内曲輪ニ諸役人ノ役屋

敷ヲ置キ外曲輪ニ町屋ヲ割り其外ニ諸侯ノ第宅ヲ構ヘテ國門ヲ設ベキナリ是皆外郭ナリ本城ハ強チニ入子バチノ如クセズ凡然ルベキナリ四重五重ヲ悉入子鉢ノ如セバ本丸ヨリ外ヘ甚隔リテ却不便利ナルベシ了簡アルベキナリ然レド當時アリ來ル城悉ク左様ナルフハ畢竟人數不足ニテ城ヲ持故ナリト知ベシ畢竟ノ處城ハ人君ノ住處ナリ小身者ノ屋敷構ト左迄替リナシ人々ノ物ズキ勝手アリテ



一定ノ仕形ハナキコナリ同地形同身上ニテモ其人ノ勝手ニヨリテ屋敷取ハ一定セズ城取モ其通ナリ只要害ノヨキ様ニスルニ習モアリ功者モアルユヘ各別ノコノヤウナルヲ城取ト云ヘバ別ニ一段ムヅカシキコト思ヒ武田流ニテハ學者ニ砂形ヲ拵サセ月日ヲ費スハ大キナル了簡違ナリ屋敷取モ其亭主ノ心俣ニ普請ヲサスレバ色々ノ物ズキアレバ火事ニ逢テ小屋ガケヲ仕或ハ人ノ拵タル家ヲ調テ後家入ニ住居スレバ只小々處々ヲ仕直ソイカヤウノ家ニモ居住ナルコナリ元來地形ニ様々アリテ城取ハソレクノ地

形ニ隨ハザレバナラヌコナリ何ホド我好ム仕形アリ又ハイヤナル城ノ取ヤウニテモ其地形ニキコハセシカタナキナリソノ如ク 公儀ヨリ拜領シタル城ハ我モノズキニ叶ベキ様ナシ普請ヲ仕直スコモ公法アレバ心俣ニナラズ是又天地自然ノ地形ノ人ノ心俣ニナラヌト同シコナリ故ニ城取ノ利害得失ニヨク通了スル寸ハ若一戰ニ臨ムバ只小々處々ヲ仕直ソイカヤウニモ城ハモタルベキコナリ總メ天地ノ間ノコハ形アルモノニハ皆々一得一失一長一短アリテイカヤウノ變ニ遇テモ是ニテ少ノ失モナキト云万全ノ物ハナキ



ナリ城取モ左ノ如クナルコナリ其上人ノ家ヲ  
調ル寸繪圖ニテ見レバコトノ外ニアシキ住居ニテ  
是ニハ居住ナリガタク小々勝手ヲ仕直スコトモ  
ナルマジキ様ナレバ住居テ見レバ思ノ外ニナ  
ルモノナリ城モ其如ク一度モ二度モ城ヲ持チ  
合戦ヲモ仕テ見ズメ只席上ノ了簡ニテハト  
クトハ知レヌコナリサレバ砂形ヲ仕習フハ埒モ  
ナキコナリ故ニ只要害ノ設様ニツキテ和漢  
諸流ノ得失ヲ悉諳練シ置テ叔國々ノ城圖  
ヲ五三枚モ所持メ考合セタランニハ城取ハ心  
ノ俣ニナルベキコナリ且又和流攻城ノ法ハ異

國ノ法ニ比スレバ未熟ナルコト多シ器械モ不足  
ナリ守城ノ法モソレニ隨テ未熟ナリ城取ハ  
畢竟守城ノ爲ニ設ケタルコナレバ和流ノ城取  
ニモ行届カヌ處アリト知ルベシ

一謙信流ニハ八重繩ト云フアリ城取ヲスルニ圖  
ヲ幾度モスルコナリ其大將ノ身上ニ隨テ大  
中小ノ三段ノ内何レニナリ定メ先ヅ子ゴヤ廻  
リニナルベキ地ヲ見立大格ノ地ヲ積ルナリ大城  
ナレバ子ゴヤ廻二里四方中城ナレバ一里四方小城  
ナレバ半里四方ノ地形ヲ繪圖ニスルナリ是ハ  
大城ハ本丸ノ内方三町ニテ外ガワマデ入レテ



一里ナルユヘ子ゴヤ廻リハ寺社下屋敷ヲ作ル場  
處ニテ合テ二里四方ナリ中城ハ本丸ノ内方  
二町ニテ総ガワ合テ十八町四方ソレヨリ又四  
方ヘ九町ヅ、ヲ子ゴヤマワリトスルナリ小城ハ本  
丸一町半総ガワ合テ八九町バカリニテ子ゴヤ  
廻リ半里四方ナリ委細ノ町間ハ下ノ矩壘ノ  
大墨ニアリ叔右ノ繪圖ヲ土圖ニ移シ本丸ノ  
坪矩ヲ定メ普請奉行ニ申付ケ又繪圖ニ直シ  
其繪圖ヲ大砂形ニ直シ叔二ノ丸ニ城用藏人  
質曲輪城代屋敷三ノ丸ヨリ士小路総河外河  
ニ商買町寺社山庄マデ勘合セ町割屋敷ノ大

既ヲフマヘ算者ニ積ラセ一月モ二月モトクト  
サグスミ議定ノ其上ニテ極圖ヲ分間寸町  
ニ仕立テ、吉日良辰ヲ選ミ三日ノ潔齋ヲシ  
本丸ノ四方ニ七五三ノ人足立ヲノ楯初ヲス  
ルナリ七五三ノ人足立ト云ハ東西南北ニ各七  
人五人三人ヅ、土ヲセモカウ五モカウ三モツコ  
ウヅ、置キ其日ハソレバカリニメ祝トナリ但シ  
本丸ノ三台門ヲ先ニ作り後ニ城主ノ屋形ヲ  
営ムト故實ナリト云三台門ト云ハ下ノ門關ノ  
篇ニ見ユ分間寸町ト云ハ一間ヲ一分一町ヲ六寸  
ニ繪圖ヲスルトナリ右ノ七五三ノトハ畢竟祝



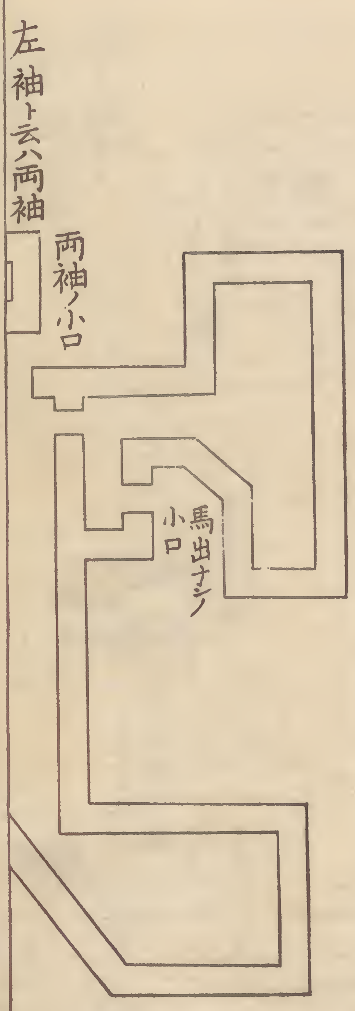




ミト繩ハ矢ガ、リノ矩ナリ横矢拂ノ爲ナリ弓ハ  
 三十間ヨリ内ヘキク鉄炮ハ一町ノ内大筒ハ七  
 八町十町ノ間是ヲ考テ横矢ノ十文字ニキク  
 様ニスルヲナリ出隅入隅屏風折升形ヒツミ  
 隅カケ隅オトシ是ナリ沈龍繩ト云ハ内クルワ  
 ニトル繩張ナリ陰ナリ繰返シノ郭水撚リ兩袖  
 ノ小口馬出無ノ小口長橋折流シ是ナリ現  
 龍繩ト云ハ動靜ヲ兼タル繩ニテ陽ナリ外曲  
 輪ニ用ユ真ノ丸馬出横曲輪辻ノ馬出真ノ  
 角馬出兩袖ノ升形四方正面満字ノ馬出是  
 ナリ合テ四七二十八八天ノ二十八宿ニ象ト云

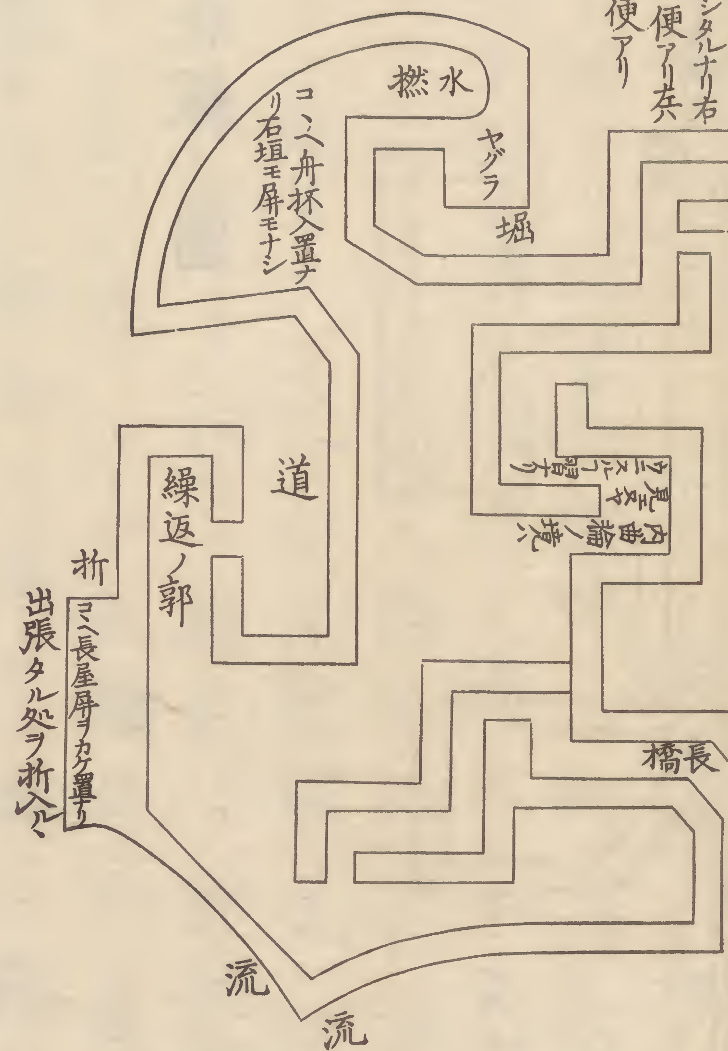
満字繩ト云ハ曲輪ツゞキナリ総ノ繩ハ順地  
 形ハ逆ニトルクルワハ左ヨリ前マデハツゞキ  
 右ヨリ後マデハキル、様ニスルトナリ別ニ大  
 圖アリ

沈龍繩ノ圖





ヲ畧シタル右  
ハ防ニ便アリ矣  
出ルニ便アリ

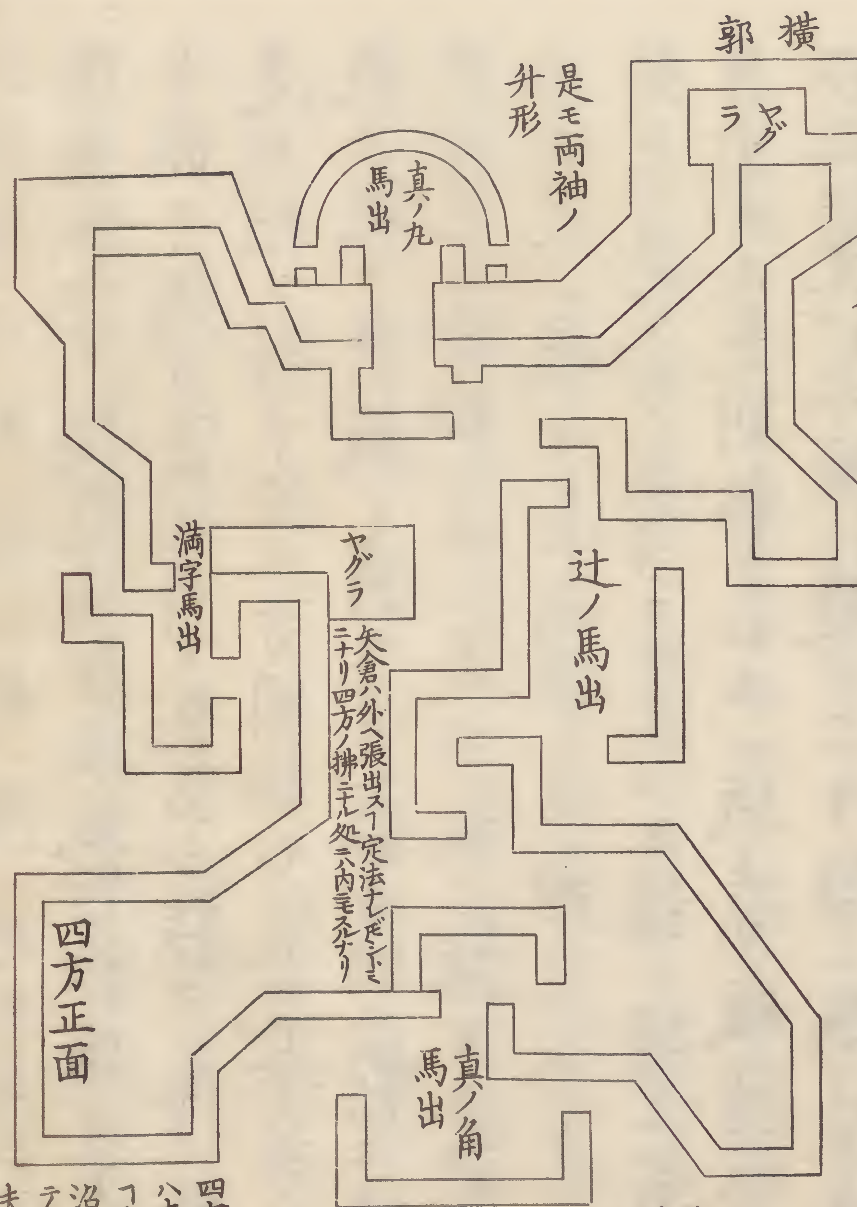


現龍繩ノ圖

足場悪キ処ハ  
地形ニ隨テガ  
ナリ自然ニ大分  
カリ付ナリ其形  
屏風ニテモナク  
出角ニテモ八角  
ニテモナキナリ

折  
ミハ長屋屏ヲカ置テ  
出張タル折ハ

矢倉ハ五ハナリ五間八間ヨリシタル  
ヲバヤグラト云ハズ横郭ト云ナリ



是モ兩袖ノ升  
形ナリ兩袖ノ  
先ニ定リテ矢  
倉アリ

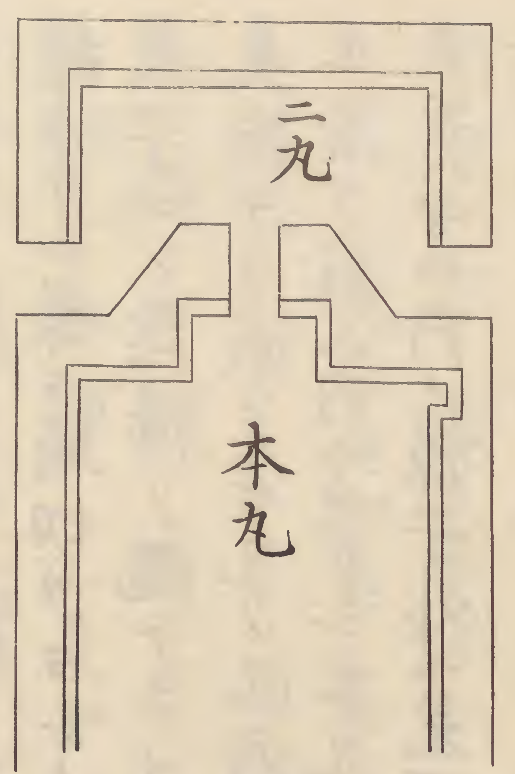
四方正面ハ大俵  
ハ之曲輪トテ嫌  
フナリ山ノハナク  
沿テトアル処ニ用  
テ長屋屏ヲ丈  
夫ニテハ不苦  
ナリ



一北條流ニ方圓ノ繩分數ノ繩一城別郭別郭一城  
陰陽和合ノ繩城陽郭陰城陰郭陽ナド、云リ  
方圓トハ城ヲ真四角ニ張出シ郭ヲ丸ク張出ス  
是自然ノ形ナルユヘ方圓神心ノ曲尺ト云トナリ分  
數ノ繩ト云ハ城ノ角々ヨリ郭ヲ四ニ割ル寸二ノ  
曲輪三ノ曲輪トナル是分數ノ繩ナリ郭ヲ四ニ  
分ルユヘ一城ナレバ別郭ナリ四ニワルバカリニテハ  
外ヨリ見入テ惡キユヘ見エヌ様ニ堀土居ヲ構ヘ  
自由ナル是別郭ナレバ一城ナリ城陽郭陰トハ  
二三ノ丸ハ本城ヘ隨ヤスキ様ニ取リナリ城陰  
郭陽ト云ハ本城ハ心ノ如ク靜ニテ二三ハ四足ノ

如ク働ク一ナリサレバ右ノ方圓ノ繩ト云ヨリ是  
迄別段ノ一ニ非ズ道理ヲ云ベキ爲ニ名目ヲ色  
色ニ設タルナリ陰陽和合ノ繩ト云ハ外ヨリ内ノ  
見エヌ様ニ堀土居ヲ構ル一ナリ山鹿ニ云城取ニ  
ハ本丸ノ堀ヘ二丸ノ堀ヲ堀通シ二三丸一ヘンニ  
續カザル様ニ堀切ヲヨシトス然レバ堀切ヲ一  
文字ニシテ陰陽ノ繩ナキ寸ハ内ノ様子郭外ヘ  
見透ナリ故ニ本丸ノ土居ヲ横ニ取出シ二丸ノ  
土居ヲ取入内ヘカザシ本丸ノ曲輪ノ内ヘ透ゴト  
クナル寸ハ内ノ様子外ヘ見エズ是ヲ和合ノ繩ト  
云ナリ





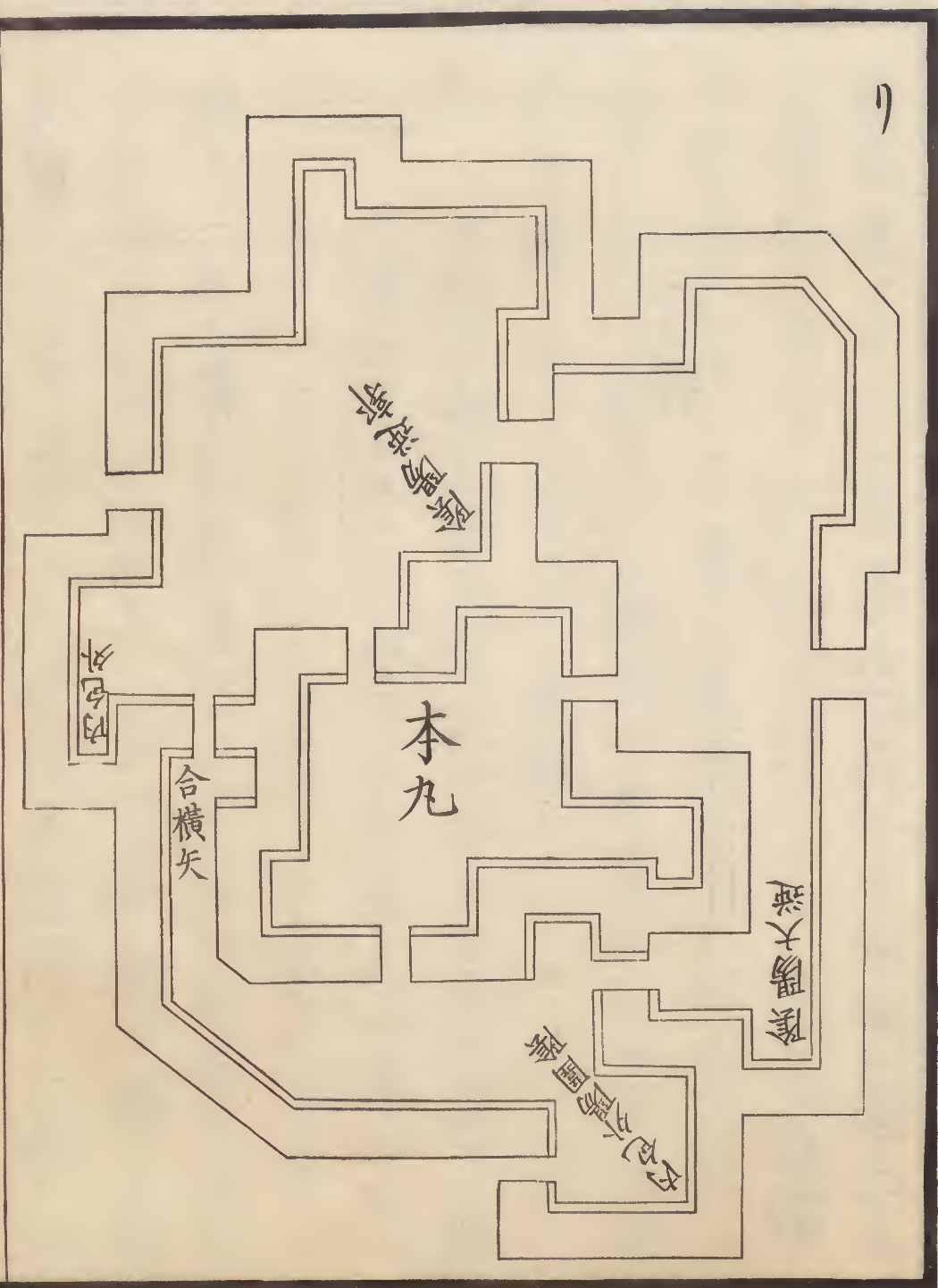
陰陽和合ノ繩ノ圖  
如此

一山鹿流ニ城ハ九ク小ク取ベシ分ニ相應セザル  
 大ナル城ハ小勢ヲ以テ矢窓へ間配リ數ノ小口  
 へ人數ヲ配ル寸ハ軍勢薄クナリ堅固ニ城ヲ持  
 トナラザルユへ小サク取ヲヨシトス大軍ノ時ハ郭

ヲ取出ス凡勝手ヨキ様ニスベシ丸ク取ト云ハ長  
 ク取ト四角ト丸ク取ルト内ノ廣狹各別ナリタ  
 トへバ外ノ圍百間ヲ長クスル寸横十間ニ長四十  
 間ニスレバ内ノ坪數四百坪ナリ四角ニスル寸ハ  
 一方二十五間ヅニテ内ノ坪數六百廿五坪ナリ  
 丸ク取寸ハ内ノ坪數七百八十八坪餘ナリ其上  
 四方ニカド多キ城ニ邪折出升形杯ヲ別ニ取  
 ラザレバ横矢自由ニカ、ラズ丸寸ハ横矢四方ヨ  
 リ入違カ、ルナリ又丸ク小キ心持ト云フアリ  
 丸キ心持ト云ハ強チニ丸ク取ルト云ニハ非ズ大角  
 大邪ノ郭ニ隅ヲ落ス寸ハ横矢ヨクカ、ルナリ是

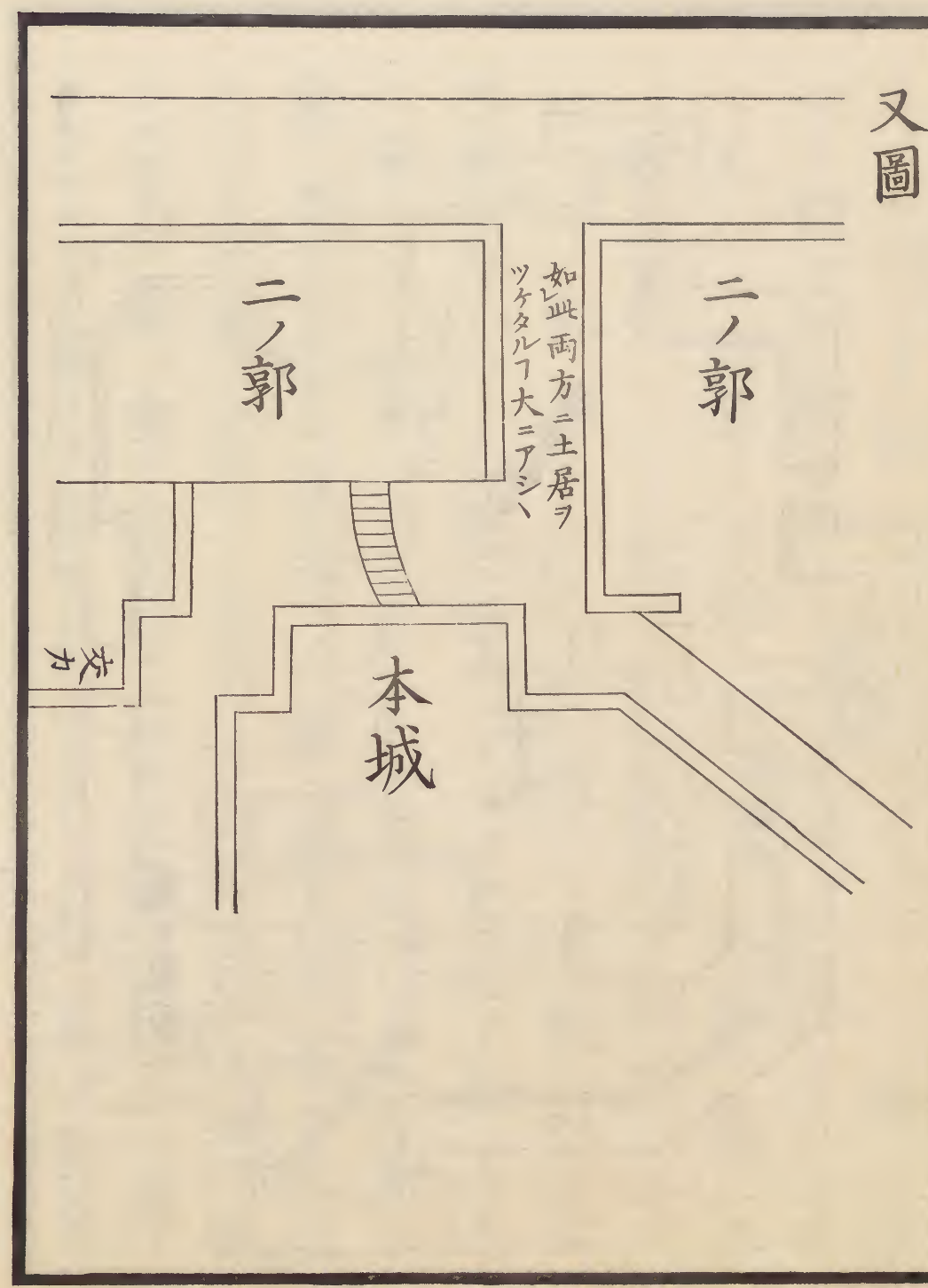


丸キ心持ナリ郭々ヲ小詰ニスル寸ハ人数ノ多  
 少ニ随テ用捨自由ナルユヘ是小キ心持ナリトナ  
 リ又一ニ陰陽ノ心持ト云フアリ本城ヲ陽二三  
 ヲ陰ニ取ベシニノ郭ヲ以テ本丸ヲ取包ミ三ヲ  
 以テニノ郭ヘツホミニノ郭破レテ本城ヘ引取  
 防戦丈夫ニナルヤウニ取ベシト云フナリニノ郭ノ土居  
 ヲ取入レテ本城ノ土居ニテ包如クスル寸ハニノ郭ヲ  
 敵ニ取ラレタル寸本城ヨリ射ル横矢ニノ郭ノ土居  
 ニツカヘテ敵ニ合カノ仕寄トナルナリ総ノ本城ヲ敵  
 ニノ見テ総ノ郭ノ内何方ニテモ人数ノ隠ルベキ處ナ  
 クタマルベキ處ナク横矢順逆ニカハル様ニ取ル肝要ナ

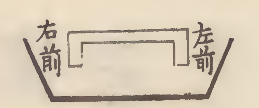




又圖



謙信流ニモ一二陰陽ノ心得アリ本丸ハ陰二三ハ陽ナリ本丸ハキシノト引シメテ延タル曲輪ヲセズ手モサレヌ様ニ陰体ニスルナリ二ノ丸ハ延テハ引込延テハ引込取ル是陽ナリ是ニ付左前右前ト云フアリ



右前ハ働ニ宜シ左前ハ守ルニ宜シカガシ部モ本丸ト二三ト替リアリ本丸ハ部二三ハカガシナリ部ハ上ヲ藏メ手本ヲ防グユヘ樹ナドモ上ヲ其俣置テ下ヲスカス是部ナリカガシハ下ヲ其俣置テ上ヲスカス遠ヲ拂フ爲ナリト是謙信流ト山鹿流ト陰陽ト云詞ニ指



處替ルユヘウラハラノ様ナレ氏相恃ルニ非ズ北  
條山鹿ハ本丸ヲ主トメ二三ハ本丸ニ從フヤウ  
ニスルト云フヲ本城陽二三陰ト云タルナリ謙信  
流ハ本丸ハ陰ノ形ヲ主トメ手モサレヌ様ニシ  
二三ハ働ヲ主トスルト云フヲ本城陰二三陽ト云  
タルナリ畢竟謙信流ノ主意二三ヲ攻取ラレ  
テ上ニ本丸ニテ二三ヲ取返スト云フハナラヌフナ  
リ三八三二ハ二ト一郭切ニ死戦シ二三ヲアケ  
テ本丸ヘツボムト云フハナキフナリト立タル處  
是主意ナリト知ベシ又山鹿流ニ平城ノ郭ハ  
一郭々々ニ堀切ヲ入レ郭續カザルヤウニスベシ

郭續ク寸ハ一方ノ小口破ル、寸ハ総ノ虎口一度  
ニ破ル、失アリサルニヨリ土居屏モ内ヨリ外へ  
一郭切ナルベシ一方ハ二ノ郭ニテ土居屏ヲ仕  
一方ハ次ノ郭ニテ土居屏ヲ仕兩方ノ土居屏  
ニテ持ヤウニスル寸ハ郭シマラズノ一虎口破  
ルレバ総ノ曲輪危シ山城ハ地ニ高下アルユヘ  
郭ヲ續クテ不苦郭ヲ一郭切ニセントスレバ陰  
陽和合ノ繩用ガタク普請ニ手間入ルユヘ郭ヲ  
ツヅクルナリ但シ平城ニモ境目ノ城又ハ小身  
ナル人ノ城ニハ城狭キユヘ郭ヲ續ケヌ様ニスル  
難叶山城ノ格ヲ可用ト云ヘリ又本丸ハ外ヨリ



見エヌ様ニ取包ム一本法ナリト云ヘ氏後ニ沼池  
ヲカ、へ或ハ海杯アリテ十町十四五町モ馬寄  
ナキ方アラバ本丸ノ見ユルヤウニ取テモ不苦  
ナリ但謙信武州崎西ノ城ヲ攻ラレタル寸此  
城後沼ニテ堅固ノ要害ナレバ本丸ヲ外ヨリ見  
ユル様ニ取タリ謙信巡見シタルニ本丸ヨリテ  
丸へ移ル廊下橋スノコ橋ナリケル地白ノ帷子  
下ノ水ニ移リテ見エタリ此頃地白ノ帷子ハ女  
ノ著スル一ナリ謙信三度マデ巡見セラレタル  
ニ毎度如此是ニヨリテ本丸ニ人質ヲ籠置タル  
一ヲ悟リ柿崎和泉ヲ以テ大手ノ虎口ヲ一旦

ニ乗取ベキ様ニ攻シメタリ城中ノ軍兵皆大  
手へ集マリテ防寸合戦ノ最中ニ近邊ノ在家  
ヲ毀チ筏ニ組ミ後ノ沼ヨリ本丸ヲ可攻勢ヲ  
アラハシ軍兵筏ニオリ立敷ヲ揚ル寸本城ニ  
籠置タル女童騒動ノニノ丸へ走出ル大手ヲ  
防ク軍兵ハ是ヲバ不知城内ニ返忠ノ者アリト  
心得或ハ自害或ハ降參ノ城遂ニ落タル一ア  
レバ心得アルベキ一ナリ又沼ヲカタドル城ニハ  
本城ヨリ横道ヲスベシ海ナラバ舟ヲ蓄置ベ  
シ又海ハ遠淺ニテ潮ノ指引アルヲ上ノ要害  
トス又沼ナラバ沼ノ内ニ水柵ヲ結ビハミ狭ク土



居ヲチガヘ土居ノ心ニ築キ上ニ植物ヲスレバ本  
丸見切ガタキ物ナリ杯云ヘリコノヤウナルハ  
人々ノ了簡ニテイクラモ有ベシ諸流共ニ城内  
クツロギト云習アリ謙信流ニハ大中小ノ城取  
相應ニクツロギアルベシト云ヘリ山鹿流ニハ三分  
一ノクツロギト云ヘリ又境目ノ城敵ヨリ攻ル  
ニ攻ガタク敵大軍ニテ攻取タル寸取返ヘスニ  
手間ドラザル習ト云フアリ是ハ城ヲ陰ノ繩  
張ニノクツロギ少ナク取トナリ敵ハ他國ナルユ  
ヘ兵糧澤山ニハ籠置ザレバ不叶ユヘ取返スニ手  
間トラズ味方ハ自國ナルユヘ地下ニモ兵糧アリ

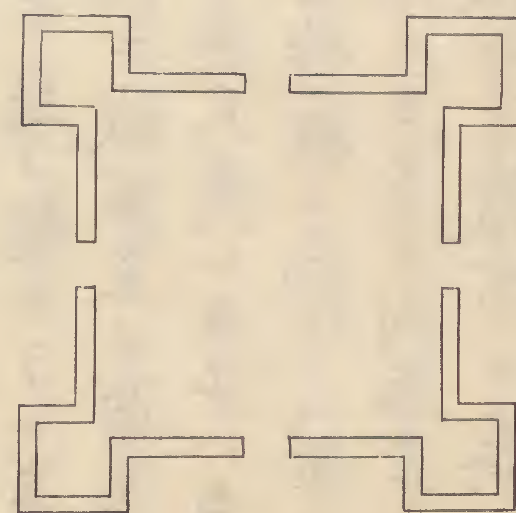
後詰モ心尽ナレハ十日ノ兵糧ヲ籠ホドノライ  
地アレバ吉シト云ヘリ謙信流ニハ高ミニ水ヲ  
湛ヘ本丸ニテトメ置立去寸切テノクナリ又火  
ヲ付テノク氏云ヘリ又大城ノ小城小城ノ大  
城ト云習アリ千籠ベキ城ニ三百籠リテモ廣  
カラス二千三千籠リテモ狭カラヌ取ヤウナ  
リ山鹿流ニ陽中陽ノ繩張トテ捨堀捨郭ヲ  
用テ様子ヨク取タル城ヲ云ナリ謙信流ニハ  
矢倉ヲ張出ノ掛ル寸ハ矢倉ニ軍兵スマフ故何  
ホドモ分外ニ籠ラルト云ヘリ又郭ヲ敵ニ取ラ  
レタル寸取返スニ手間入ラヌ仕様ト云ハウケ弱キ



處ニハヒカヘヲツヨクスルヲナリ又山鹿流ニ行ド  
 マリノ郭行トマリノ小口山城平城共ニ嫌ヲナ  
 リ又山城ニハ腰郭ノ心持アルベシ腰郭トハ帶  
 郭ノヲナリ郭ノ横ハ三間バカリニ細ク長ク  
 本丸ノ腰ニ取ルヲナリ曲輪ヲツヅクル寸ニモ是  
 ヲ用ユニ重ノ要害ニナルナリ又石弓ノ仕掛モ  
 郭ノ地壘廣ケレバ是ヲヨクル場アルユヘ腰郭  
 ニ仕カクルナリ尤本丸ヨリハ二三ヲ見下スヤウ  
 ニスベシ且又郭サキ小口下其外横矢サキニ無  
 益ノタマリ多キ寸ハ敵ヘノ合カニナルナリ尤  
 外へ出ル處ノ射向ニハタマリヲ取ルモ押付ニ

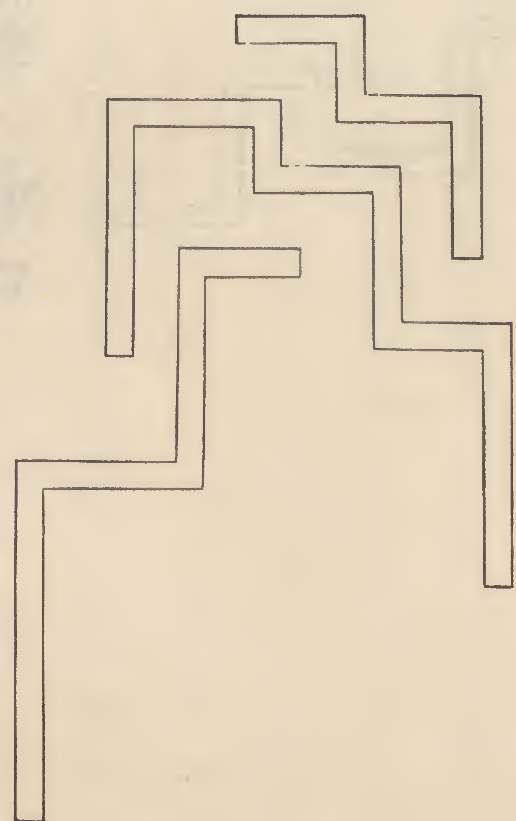
ハ大ニ忌ナリ又山城ニハ水郭トテ二三ノ郭ノ間  
 ニ外ニ見ヘガルヤウニ一郭堀マワシ近邊ノ水ヲ  
 セキ留用水トシ何レノ郭ヘモカマワズ本丸ヨリ小  
 ロヲアケテ用水ノ郭トスルナリ麓ニ水ヲ用ル  
 ニモ扇ノ繩トラレヌ處ハ水郭ヲ取ベシ又山鹿  
 流ニ城取五ノ曲尺ト云祕傳アリ第一ニ本有  
 ノ曲尺是ハカ子ハ自然ト具ハリテアルモノニテ  
 習傳授ニ拘ハルベカラズト云フナリ北條流神  
 心ノカ子ト同事ナリ第二膝複ノカ子ト云機  
 織女ノ織布ヲ卷モナリ小口升形櫓郭皆是ニ  
 象ルトナリ



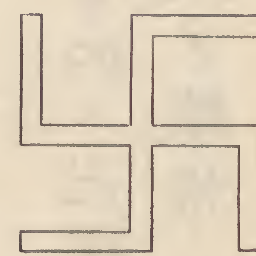


第三重々ノカ子ト云ハ曲尺ヲカサ子テ城トナルカサナラザレバ敵ノ利トナル

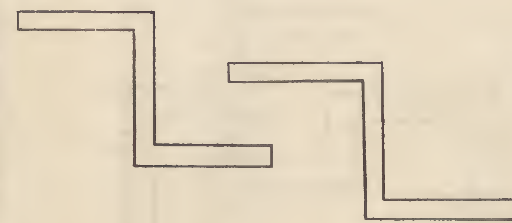
第四ニ卍字ノカ子繩張ニモ小口弁形ニ用ユ曲尺ノ縦横ニ交ルヲ云



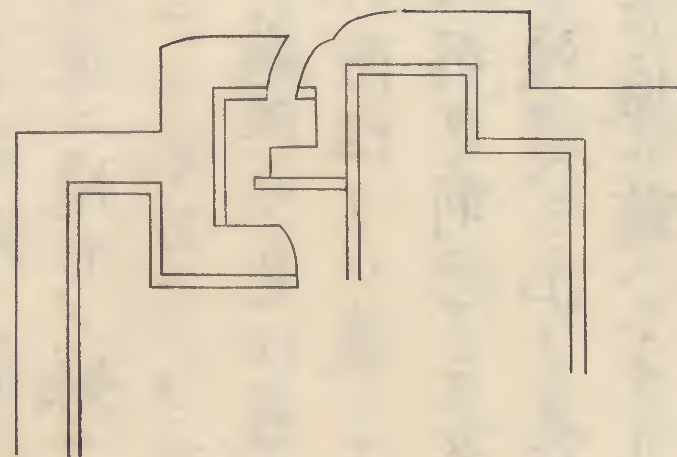




滿字ノ虎口



滿字ノ曲輪升形



第五ニ心字ノ曲尺ト云ハ本丸ヲウケテ二三ニ  
テ包ム形ナリ又人心ノ曲尺十字ノ曲尺ナド云

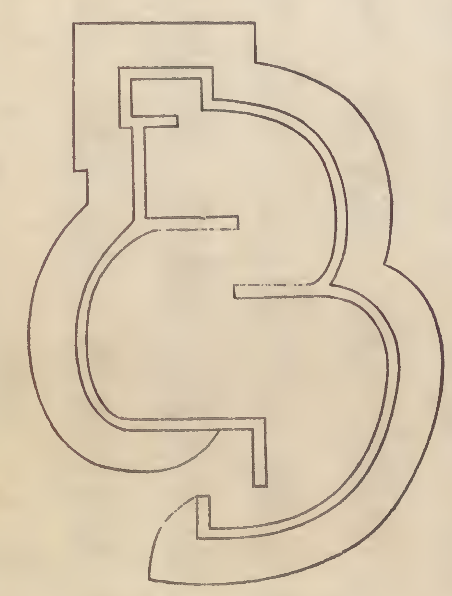
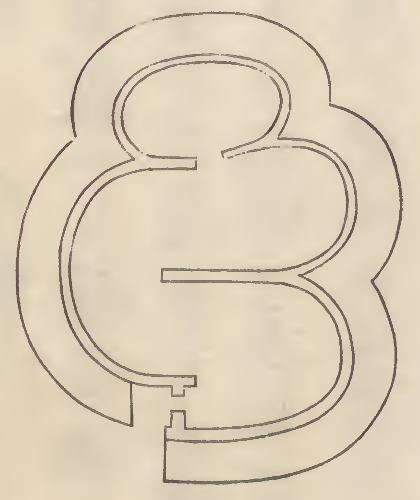


一ヲ云ヘリ又満字ノ曲尺ノ一謙信流ニ八十文  
 字ニツリアヒテ順ノ姿ヲツケタル形ナリト云  
 何レモ皆理ヲ談スル上ノ一ナレバ推ノ知ベシ又山  
 鹿流ニ境目ノ城ハ八九ツ山城ヲ取ベシ人数少  
 クテモ木石ナドヲ落シ地勢順ニノ敵ヨリハ逆ナ  
 リ敵陣ヲ見切後詰ヲ早ク見付ル類徳多シ森  
 林險阻ヲバ後ニアテ廣原平陸ハ前ニアツベシ  
 大河ヲ前ニアテタラバ河ト城トノ間ニ合戰場  
 ヲ殘スベシ山ノ尾味方地へ一里モ半里モ續タ  
 ラバ城ハ跡ヘシサリテ前ニ空地ヲ置テ取ベシ  
 切所ヲ二重ニ設ル心ナリ又路ハタニ堅固ノ地

形ナクンバ引退テ取ベシ大形ハ敵ノ來ルベキ道  
 筋ヲ押ルヲナレバ城ヨリ人数ヲ出シ防戦寸ハ二  
 度ノ戦アルナリ直ニ敵ヲ城へ受ル寸ハ一度ナリ  
 尤境目ノ城モ丸ク小ク取ヲ勿論ナリ

付城

取出






度數

一度數ノ一謙信流ニクワシ、他流ニナキナリ  
 是ハタカバカリノ傳ト云本矩ホ中矩チウ外矩ソトト云一  
 アリ本矩ハ本丸ニ用ユ中矩ハ二三ノ丸ニ用ユ外  
 矩ハ総河外河ニ用ユ三重ノ曲輪ノ時ハ三ノ丸ニ  
 外矩ヲ用ユ本矩ト云ハ弓ユ杖一ツヲ一步ト號ス  
 七尺五寸三分ナリ中矩ト云ハ一戟半ヲ一步ト  
 號ス一丈一尺二寸九分五厘ナリ外矩ト云ハ二  
 戟ヲ一步トス一丈五尺六分ナリ本丸二三ノ丸  
 モ一步ニ一ツ充鉄炮サマヲ切ナリ弓サ矢間ハ其間  
 ニ切込ナリ二步ヲ一折トス城ノ曲折ノ至テ狭キ

ハ是ヲ至極トス本矩ニテハ二間三尺六分中矩  
 ニテハ三間四尺五寸九分外矩ニテハ五間一寸  
 二分ナリニ折ヲ一段トス地形ノハハ是ヲ狭キ  
 至極トス地形ノハハ土居ト土居トノ間ナリ  
 本矩ニテハ五間一寸二分中矩ニテ七間  
 三尺一寸八分外矩ニテ八十間二寸四分ナリニ  
 段ヲ一佩トス繩一ハエナリ本矩ニテ十間二寸四  
 分中矩ニテ十五間三寸六分外矩ニテ二十間  
 四寸八分ナリ四佩ヲ一渡リトス本矩ニテ四十  
 間九寸六分中矩ニテ六十間一尺四寸四分外  
 矩ニテ八十間一尺九寸二分ナリ六渡ヲ一繩手



トス是虎口ト虎口トノ間ノノリナリ本矩ニテ  
 四町五尺七寸六分中矩ニテ六町一間二尺六  
 寸四分外矩ニテ八町一間五尺五寸二分ナリ是  
 五十騎ニテ一小口ヲ持カ子ナリ敵ヨリ圍ムニ  
 ハ二百五十騎ナリ  如此ナリ  
 一謙信流矩壘ノ大墨ト云フアリ本丸大城ハ三  
 町四方中城ハ二町四方小城ハ一町半四方ナ  
 リ堀土居敷合テカタクニテ大城ハ三十間中  
 城ハ二十二間半小城ハ二十間ナリ但シ四分三  
 ハ堀四分一ハ土居ナリ堀外ヨリ堀外マデ総  
 渡リ大城ハ四町中城ハ二町四十五間小城ハ

二町十間是本丸ノカ子ナリ二丸ハ大城ハカタ  
 カタ一町半中城小城ハ一町堀土居敷カタク  
 ニテ大城ハ四十間中城ハ二十七間半小城ハ  
 二十五間ナリ渡リ大城ハ八町廿間中城ハ五  
 町四十間小城ハ五町ナリ三ノ丸ハ大城ハカタ  
 カタ二町半中城ハ二町小城ハ百間但シ小城  
 是ヲ外河トス堀土居カタクニテ大城八十間  
 中城五十五間小城三十五間渡リ大城十四町  
 四十間中城十町三十五間小城八町五十五間  
 ナリ総河ハ大城三町半中城三町是則外河ナ  
 リ大城ノ外河六町ナリ堀土居大城ハ一町中



城ハ三十九間大城ノ外河一町廿間渡リ大城廿二町四十間中城ハ十七町十四間大城ノ外河三十六町ナリ又五十騎ノ士大將ハ本丸方一町ニテ屏裡四町持ツモリナリ二三丸ハ方一町半総河外河ハ方二町是ヲ壘地ノフヘトスト云ヘリ山鹿流ニハ公方管領ノ居城本丸大八九十間四方中ハ八九十間小ハ六七十間屋敷構ナレバ外郭ナキユヘ百三十六間四方但シ内十六間ハ土居敷ナリ國持ノ居城ハ四十九間四方或ハ五十九間四方四十三間四方ナルベシ境目ノ城或ハ小身ノ士大將ノ居城ハ三十五間四

方又ハ三十間廿五間バカリナルベシ城内ノクツロギモ是ニテヨシト云ヘリ

一謙信流ニ公方管領ノ居城ニハ十六七里廿里バカリニ要害ヲカメユ五箇國十箇國ノ大將ハ十四五里ガ間ニ枝城ヲ築キ境目ニ關所ヲスユル一國一城ノ主ハ八九里ホドニ取出ノ要害ヲ心カクベシトナリ愚按スルニ度数ノ積リ人ノ了簡タルベシ大槩ヲ知ベキ爲ニ右ニ記ス本矩中矩外矩ノフモ謙信流零數ヲ設タルハ祕密ノ爲ナリ強チニ拘ルベキヲニ非ズ



欽錄第十五終

欽錄第十五終



