

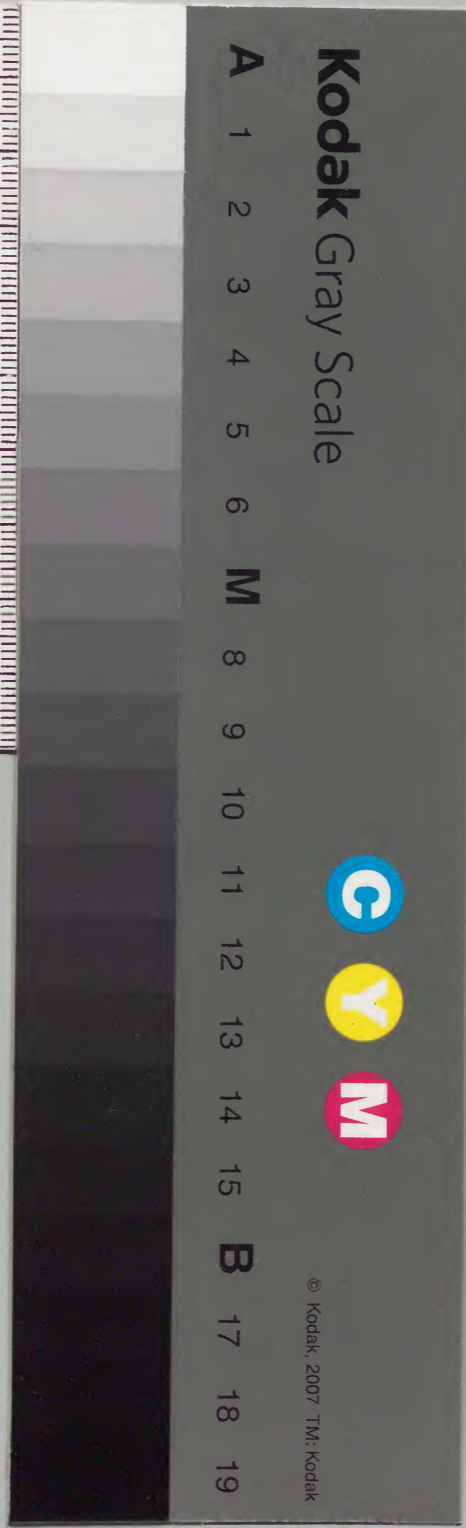
新篇武藏風土記稿

多磨郡 卷二十三之
 卷二十五 三十七

和書門類			
二二七三九號	一二四函	八〇冊	

庫	文	閣	内
二二七三九號	一二四函	八〇冊	和書類

内閣文庫	
番號	和 22739
冊數	80 (37)
函號	267 79

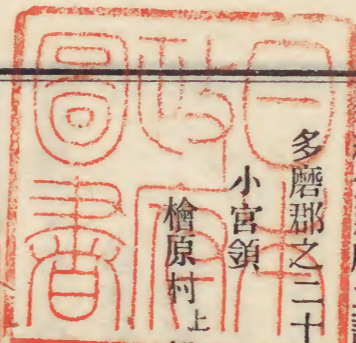


新編武藏風土記稿卷之一百十一目錄

多磨郡之二十三

小宮領

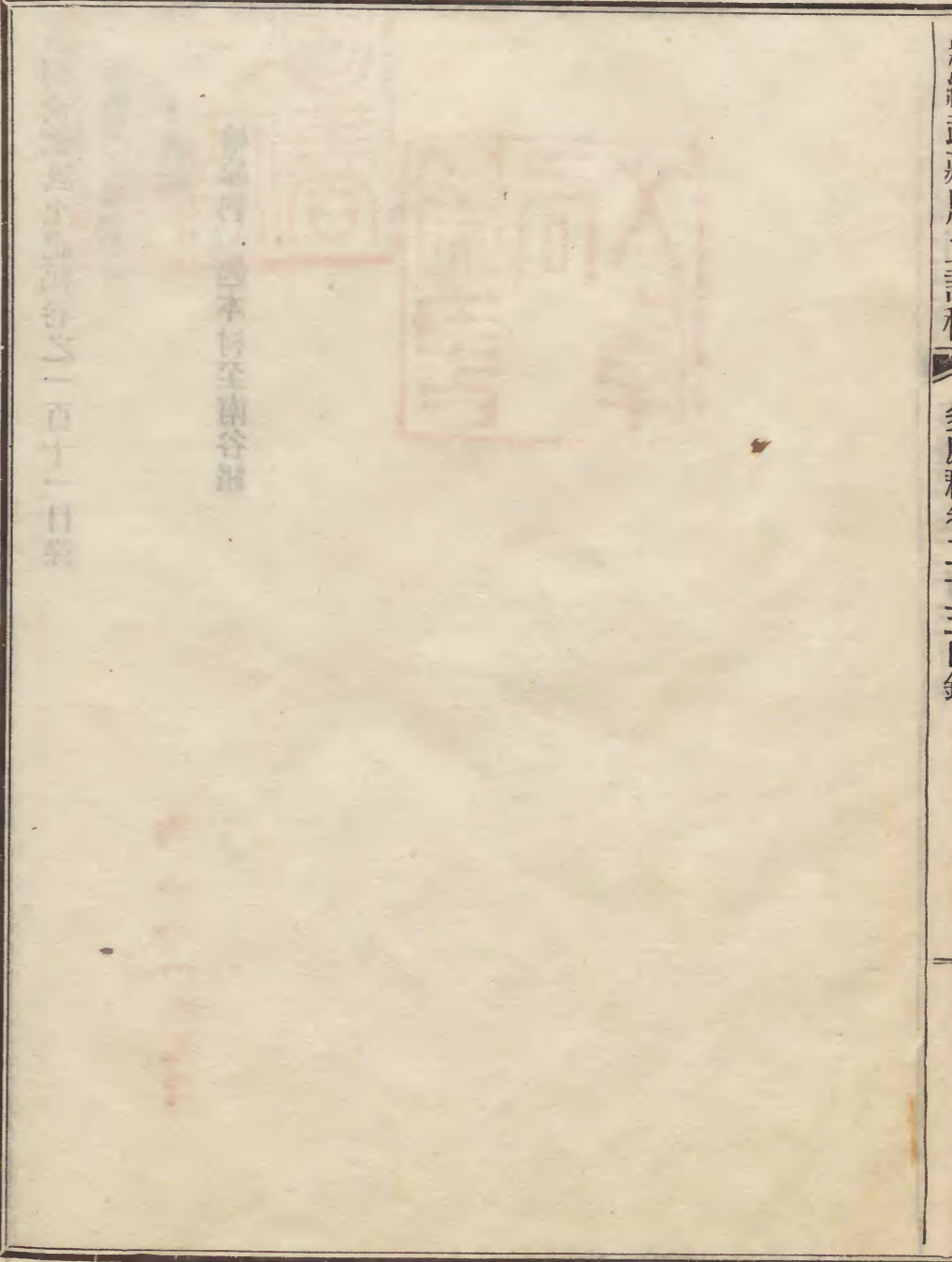
檜原村上起本村至南谷組



内一一二九號

新編武藏風土記稿

多磨郡卷二十三目錄



新編武藏風土記稿卷之一百十一

多磨郡之二十三

小宮領

檜原村 上

起本村至南谷組

内 一 一 一 二 九 號

檜原村ハ郡ノ西ニアリ秋留郷ノ内ナリ庄名ハ椿ノ庄或ハ柏ノ庄トモ唱ヘシト云傳
 フレトモサカナラス江戸日本橋ヨリ行程十六里ナリ土地高低アレトモ漸ク西へ
 上ル地勢ナリ南北ハ皆高山ニテ西ノ方へ環廻シ中央ニ山アリコノ山本村ノ西ヨリ
 起テ五里餘ホトモ猶西ニ抵テ南北ノ山ト相接スコレナ中ク、ト稱ス又昔ヨリ御林
 山巡檢ノ道山ノ顛ニアリコノ道ヲ界トシテ南北兩谷ニ分ツ又村内ノ往還ハ山腰チ
 ニラキテ小逕ヲナス道幅六七尺ヨリ八九尺マテ左ハ高峯ソハタナテ右ハ深谷ナリ
 秋川ソノ谷底ヲナカル兩岸ハスヘテ巖石ツラナリタツ其高サ六七丈或ハ二三丈ナ
 ルモアリ土性ハ眞土細土或ハ砂利交レル所モアリ村ノ大サ東西七里餘南北四里許
 村ノ東ニ口留ノ番所アリコ、ヨリ西ノ方ニ本村上下ノ組入會テアリ北谷十組南谷
 十組都テ二十三組ナリ所々ハ

本村上組

同下組 コノ二組ハ入
會ノ地ナリ

泉澤組

南谷十組

柏木野

出野

下川乘

上川乘

和田

事貫 コトツラ

上平

笛吹 フエフキ

猿屋敷

敷馬

北谷十組

中里

白倉

大澤

神戸

小澤

宮ヶ谷戸

同

夏地

小岩

笹久保

澤又

倉掛

コノ南北兩谷ノ地高抵アリテ秋川ニ嵯峨ス北谷ハ皆巖山ニシテ土地ニ岩石多シ小
岩笹久保ノ邊ヨリ西ニハ岩山ナクシテ皆土山ナリ南谷ハスヘテ土山ナリ谷間ニハ
狭キ所ニテ冬ニ至リテハ日光ノ及ハサル所多シ村ノ開ケシ年歴ハ詳ナラサレト小
田原北條家人役帳ニ平山長壽カ當所ヲ領セシ由ノセタレハ古キ村ナルコトシラル
檢地ハ慶長三年ヲ始トシテ寛文七年成瀬八左衛門ツヒテ糺セリト云昔ヨリ御料所

繪原村番之圖



ニシテ寛永年中ハ福村長右衛門支配シ延
寶大和ノ比ハ萬年長十郎近山六左衛門天
和元祿中ハ池田新兵衛實永ヨリ正徳マテ
比企長左衛門享保年中會田伊右衛門石川
傳兵衛河原清兵衛江川太郎左衛門萩原源
八郎上坂安左衛門元文ノ比大屋奎之助寛
保ヨリ寛政三年マテ伊奈半十郎カ家ニテ
支配シ同四年ヨリ伊奈友之助カハリ文化
十年ヨリ小野田三郎右衛門カ御代官所ト
ナレリ

高札場 本村下組ノ内口留
番所ノ前ニアリ

山川

大嶽山

白杵山

三頭山 コノ山コナラヒタル字峰サスト
云所アリ廣サ十間四方許ノ地ト

熊倉山
其邊ノ石コ金氣アル故ナリトナレ

白岩向山

月夜山

毛手山 以上ノ五山
ハ御林ナリ

高黒山

ツバツ山

三國峠

栗坂峠

時坂峠

秋川

本村上組

同 下組

本村二組ハ繪原ノ東ノ方ナリコノ上下ノ二組南北ノ兩組ヘイルノハシメナリコノ
上下入アヒタル所ナレハツノ經界ハ辨シカダシ村ノ大概西ヲ首トシ東ヲ尾トス土

地ニ高低アリ西ニハ中ク、ソ峠アリ南ト北ニハ山々波濤ノコトクツラナレリ其内
ト組ハヨホト土地ナタラカニシテ平垣ノ陸田アリ東西モ南北モ大凡一里許四境ハ
東ノ方乙津村ナリ西ハ中ク、時坂峠ヲ限トシテ北谷ノ夏地組ニトナリ南ハ峰ヲ界
トシテ向ヒハ南谷ノ柏木野組ナリ北ハ則北谷ノ中里組ノ峰ヲ界トシテ菅倉組ニト
ナレリ民家モ此上下ノ組ハ往々軒ヲナラヘテ居住ス民家ハ上組二十五軒下組三十
九軒コノ邊ニテハスコシクニキハヘル所ナリ

小名

上組分

時坂 村ノ西 雑司 北ノ方 宿 村ノ中央ナリ上下 日影 東ノ方

下組分

笹平 向方ナリ 笹野 同邊 馬道 同シモ 馬場 西ノ方 宿 中央 日影 東ノ方

日向 東北 大野 西南

山川

時坂峠 村ノ西北ニヨリテアリ登リ道凡十七八丁九折ノ嶮路ナリ夏地組トノ
中ク、峠 村ノ西ニアリ

秋川 其流二條アリ一ハ南ノ方柏木野組ノ界ヨリ北流シテ橋ノ下ヨリ東ニ流レ
ノ下ニテ南北ノ川落合ノ水路ニ至テ凡十餘川幅ハ八九間ヨリ二十間
ホト其水幅ハ三間程ヨリ十二三間ホト水深サ二尺ヨリオヨソ三四尺許リ
カソツ 澤村ノ西時坂ノ下ナリ水源ハ村ヨリ二里ホト西ノ方平ケ谷ヨリ出テ瀬戸
北流シテ秋川ニ合スル水 幅四五尺深サ四五寸許リ
拂澤ノ瀑布 水源ヨリコトハ至リ凡二里ハカリ本村ニシテソレヨリ下流テ瀬戸澤川
龍トナルコト云コトハニハ水幅九尺ハカリ本村ニシテソレヨリ下流テ瀬戸澤川
所ニ三段ノ瀧アリ其瀧ノ上ナルモノ水幅三尺許ニシテ高サ二丈許瀧坪四間ホト
ナリソノ次ノ瀧モ水幅ハ上ニ同シクシテ高サ三丈許瀧坪四間ホト
マタ七丈餘ミナキリ落ッ其下ハ七八間四方ノ瀧ニテ深キコト瀧リシルヘカヲリ
ト云水烟濛々トシテ見得ルコトアタハサコノ瀧ノ下流ハ水路二丁許リ北ニナカ
レテ時坂ニ至ル西 川橋ノ上流ニ入ル
鐘淵 城ノ麓ニテガレルナリ四五間四方程ノ淵ニシテ小澤組合ノ内瀬戸澤川ノ
昔戰爭ノ世陣鐘ヲ 墜シ故是名アリ
牛ケ淵 同所ノ上流ニアリ三四間四方ノ淵ナ
イツカ澤 村ノ東ノ境ニ出テ北流シテ秋川ニ合ス
井戸入澤 村ノ東南寄テアリ北流シテ秋川ニ合ス
保土ノ澤 村ノ長日許ニ流レテ秋川ニ合ス

日向入澤 村ノ東北へヨリテアリ水ノ上ハ鳥帽子岩澤
雑司澤 村ノ北ニハヨリテアリ水ノ源ハ雑司ノ岩下ヨリ
時坂澤 村ノ西ニハヨリテアリ水ノ源ハ時坂ヨリ出テ東ノ

關梁

番所 山下ノ内ノ閑地ニテ左右ノ屏ヲカケルコト唱フ其西北ニハ秋川ノ斷崖アリ南ハ峻
東向キ板葺キニテ番屋ハ右ノ方ニハ上ノ向ナリ大サ二間ニテ茅葺ナリコノ番
所ハ御普請所ニシテ日用ノ入費ニハ上ノ向一町ヲ賜ハリテコト禁セラルモタノ旨寛
近郷ノ樵夫草葺耕作ニ出ルモ御代官ニテ一切ノ往來スルコト禁セラルモタノ旨寛
永八年御下知ノ書アリコノ津御代官ニテ一切ノ往來スルコト禁セラルモタノ旨寛
上ルノ地勢ナリ當所東ノ方乙津村ヨリコト起テハ道ニテ高シクテ漸々西ノ秋
川ハ流滔々トシテ險最勝ニシテ山ヲ負ヒ北ニハ中山橋ト云小橋アリコレヲ渡リテ西ノ
方ハ泉澤組ノ地ニシテ險最勝ニシテ山ヲ負ヒ北ニハ中山橋ト云小橋アリコレヲ渡リテ西ノ
ヒラケテスリコトヨリ下ノ組界マテ凡十丁許ニハ中山橋ト云小橋アリコレヲ渡リテ西ノ
スキテ行ハ左右ノ兩岐ノ路アリ南ノ谷村及ヒ中ノ通リノ道ナリ又檜原谷ヨリテ
斐相摸二國ノ通ル路ハ上ノ川乘北ノ粟坂峠ヲコヘテ原野ニ出ツコトヨリ三國峠ヲ越シテ
留郡日原ノ道及ヒ相摸國津久井縣ノ出ル道ト岐ハイツリ拍木野ヨリ三國峠ヲ越シテ
都留郡日原ノ道及ヒ相摸國津久井縣ノ出ル道ト岐ハイツリ拍木野ヨリ三國峠ヲ越シテ
相摸國佐野川ノ村ノ
境へ出ルトイヘリ
橘橋 口留番所用ノ前ニテ秋川ニ架セリ長サ十二間幅ハ八尺餘左右ニ欄アリ水ノ上マテ制
橘橋 作杭ヲ用ヒスニテ兩岸ヨリ榎ヲ疊テ作レリ石ニハ橋下ヨリ水ノ上マテ制
橋ノ間餘モトニ故ニモ手スリテ往來ニ便ス口留木戸ノ西ニハ二間絶壁六七丈許ナリ
橋ノ間餘モトニ故ニモ手スリテ往來ニ便ス口留木戸ノ西ニハ二間絶壁六七丈許ナリ

安スレヨリ橋ヲ距ルコト十間許北ノ傍ニ地蔵サ
棧橋 棧橋ノ坐像ニテ覆屋アリ岩船地蔵ト號ス
西川橋 往來モ秋川ニ架ス板橋ナリ北谷へ
カゲツタ澤橋 時坂ノ水往來ニハカガリモアルハシ

神社

春日社 社地五十歩除地二畝六歩坐像ニテ長一尺三寸衣冠ノ年代ナリ本社ハ祭神ハ天兒
石ノコトニ重垂木銅瓦ニテ葺リ廻リハ二部眞連ト拜殿九尺ニテ間左右ニ石燈籠ヲカ
宜中村河内ノ事ヲ司ル額ヲ年々二月二日祠官河内ノ臣ノ實トイヘル所ニ住ル稱
天正年ノ見ユテ元龜三年二月二日祭禮ノ次第人ノ姓名ヲ記ス又
ノ至レリ祭畢テ神酒ヲ賜ハルノ名アリ其後ノ年々數ニ増減アリテ今ハ六十
食スルコトアリ又氏子ノ中ヨリ二合ハ飯ノ蓋及ヒ汁椀ニテ今ハ六十
シタガヒ番ニアレ氏子ノ中ヨリ二合ハ飯ノ蓋及ヒ汁椀ニテ今ハ六十
テコレト古質ノ餘風ヲ變約ナキノ證
月天社 社地三十餘歩除地二畝六歩字笹野ニアリ鎮座ノ年代ヲ修ス下組百姓ハ大日靈
勸兵衛 持

日天社 社地一步除地一段八畝五歩字日向ノ中陸田ノ間ニアリ鎮座ノ年代ヲ修ス下組百姓ハ大日靈
勸兵衛 持

新編式部式風土記稿 卷之二十一

日天社 社地一步許除地五畝字日向ノ島中ニアリコレモ大日靈貴命祀レ

熊野社 社地二百五十步許除地二段九畝三歩同ノ山ノ麓ニアリ寛文七年鎮座ス

稻荷社 社地五十步許年貢地橋ノ東南ニアリ祭神ハ保食命ナリ白

山王社 社地五十步許字山王ニアリ神體ハ木ノ立像ニシテ長一尺ハカリ棟札ノ文

秀吉子關白太政大臣正一位康光ニ而官根立村中トアリサレト承久ノ頃在位ノ

有永祿二年 末社 瘡瘡神 社地立像ニテ長五寸七分 年徳神社 右ノ方ニ

瘡瘡神社 社地五歩許年貢地字日向立山ノ頂ニアリ社ハ東向ニ

市川社 社地十五歩年貢地字日向立山ノ北向ニアリ社ニテ白幣ヲ神體トス祭

辨天社 社地六十歩年貢地字井戸入澤ニアリ三月五日コソモ下組ノ百姓ノ持ナリ

吉祥寺 境内凡千坪春日明神ノ向ニアリ御朱印寺領五石五斗ヲ賜フ臨濟宗相摸國

寺院

武蔵州大光山吉祥禪寺鐘銘

搏桑關左武州厓巔多西嶮路檜原橋邊平山華胃未重廟前大光峰
下吉祥鉅禪五岳第一建長法筵廣德苗裔創業古先雖作佛事音聲
不傳爰有檀越甚深哀憐損篋相集橘氏枝連維時考妣三十三年準
擬蘋藻志在陶埴近隣遠觀普勸化緣談鳴豐嶺將覓于闕頤錮煅煉
橐籥功全既舉篋虞鯨鐘聞天警塵勞夢息忘想顛因茲普利施主福
圓風調雨順秋穀滿田民家康樂佛日高懸將種文武以信以權恒河
沙劫
皇祚綿延
寬永六年己巳

檀越吉野九郎右衛門尉橘盛久爲先考貴州道富居士先妣陽林
妙壽大姊遠忌追善同莊左衛門尉橘重直助成并勸緣同成大器

當山十三世建長第一座宗印 前建長傳法沙門禪珠謹銘

十王堂 本堂ニ向テ左ニアリ二間半四方東向ナリ十王ハ木ノ坐像長七寸
寺後ノ山麓ニアリ五輪ノ石塔二基タテリ文字滅シテ讀ヘカラス寺僧云コノ地平
山氏ノ城跡ナレハカノ人ノ墓ナラント前ニ出セシ舊鐘ノ銘ニ平山末重ノ廟トア
ナルヘシ

福壽廢院 除地九畝十歩本村下組ニアリ吉祥寺ノ末寺ナリ示現山ト號スコノ地昔
寸又當寺ノ遺迹小澤組ノ内ニアル明珠院ノ舊地ナリ昔カ互ノ便利ヲ以テ其地ヲカ
地藏堂印寺領ノ内ナリ堂ハ二間四方南向ナリ吉祥寺ノ持ニシテコノ地ハ則御朱
長各一尺ニシテ西ノ方ニテ堂トテ此堂ノ前庭ハ夏地組及ヒ本村ヨリ
上ル昨ノ辻ニテ西ノ方ニテ堂トテ此堂ノ前庭ハ夏地組及ヒ本村ヨリ

城蹟 村ノ中央吉祥寺後ノ山ナリ東ノ方登リ四丁許ニシテ追手ノ跡ト覺キ所
所アリ絶頂ニ方五間許ノ平坦アリ根ツタヒニ上ル路六丁許山ノ先ニ掘切タル
テ僅ニ其跡ヲ存ス古クハ石垣ナリトモアリ北ノ方ヘ少シ下リテ井アリ今ハ埋ミ
ト土人イヘリ相傳フコノ城山ハ小田原北條家ノ幕下平山氏ノ堀出セルコトマ
コノハ平山伊賀守氏重ノ子新左衛門居住セシカ北條家没落ノトキ此城モ敵ノ
爲ニ陥リカノ父重ノ村ノ内千足ト云所ニテ天正十八年七月十二日自殺セリ
應永二十年ノ郡中戸倉村三嶋明神ノ福官宮本備前カ藏スル武藏國南一揆ヘテ至ク

讀ヘカラスサレトシノ殘闕ノ文ニユリテオモフニ甲斐國ノ敵徒襲來リ時三河
入道トリアヘス馳ムカヒシコトミユリテオモフニ甲斐國ノ敵徒襲來リ時三河
照ノ在城セシナルヘシ又同村ニ住スル千人組ノ同必來住野德兵衛カ藏スル北條氏
天正十六年北條家ノ文書ニモ平山右衛門大夫ノ左乙津村ノ農民市之丞カ所藏ノ
ヲノス又五日市村ノ玉林寺ノ傳ニモ平山右衛門大夫ノ左乙津村ノ農民市之丞カ所藏ノ
ナ武州檜原城主平山新左衛門氏重ノ子ト云々當城ニ居住セシコト知ヘシ

舊家

百姓軍次 氏ハ吉野ナリ先祖ハ北條氏ノ麾下ニテ吉野對馬守橘盛光トイヘリ天正
マタ對馬守ト稱セリコノレヨリ以來世々相續シテ今十三代ニ及フト家紋丸ノ内ニ
酸漿草替紋丸ノ内ニ橋ナリ家系武器ナトモ中古マデ傳ヘタリシカ今ハ散逸セシ
ルノ云々ハ文書ニ通テ藏ス

風聞來七月迄六ヶ村被爲置候間宿以下之事無相違可申付候萬一對知行分聊
狼籍致ニ付而者風聞ニ一端相斷不致承引者則書付者小田原へ可捧候明鏡ニ可
被仰付候馬之草薪取儀トハ無相違可爲致之者也仍如件

壬申五月七日 按ニ壬申ハ元龜 三年ナルヘシ

笠原藤左衛門奉

岩井彌右衛門丞

中村宮内丞丞

淵 字鬼切ノ下秋川曲流ノ所ニアリ字淵合トイフ北岸ハ高サ五間ニ十間許扉

橋梁

和田橋 和田ニアル故ニ橋ノ名トセリ長十五間地橋ナ

神社

伊龍權現社 社地三十五六歩除地八畝二十一歩特坂口ノ邊蔭ツク山ニアリ小社ナ

十五日神主テ 土屋伊豆ト云

山王社 社地三十五六歩除地四畝泉澤ノ山腹ニアリ

寺院

法性寺 境内除地一段二畝六歩下泉澤ニアリ泉澤山ト號ス曹洞宗ニテ本村吉祥寺

木ノ坐像 長六寸

不動堂 境内二十坪許除地四畝中平山ノ麓ニアリ前ニ木ノ鳥居ヲ立百姓ノ持堂ノ

入大鳥ヨリナカレ來ルト云

南谷十組

柏木野組

柏木野組ハ本村橋橋ヨリ西南一里半許ニアリ坤ノ方ハ出野組ニソヒ良ハ本村ニテ

巽ハ相模國津久井縣岩村ニ接シテ山ノ巔ヲ境トス乾ノ方ハ本村組ノ内中ク、通りニ及ヘリ地形中クボカニシテ前後嶮岨ノ山アリ中ホトチ坤ノ方ヨリ良ヘワタリテ南秋川流レリ此川ニソヒテ一條ノ往還アリコレヲ南谷通トヨフ村内ニカ、ルコト凡二十二丁サレハ山丘多クシテ平坦ノ處ハ少ク田畑モヤウヤク山ノ麓ニツキテココカシコニヒラキタリサレハ五穀ノ生殖ヨロシカラスシテ山中ノ利ヲモテ專ラ事トナセリ土性ハ眞土或ハ石交ハレリモトヨリ水利不便ニシテ堀井モナク谷間ノ水ヲ汲テ日用ノ便トス民家二十一戸所々ニ散住セリ

小名

笹平 東北ノ方ナリ 跡坂 村ノ中程ニテ少 機立 中央ノ方ニテ 下平 少シク西ニヨル 高畑 南ノ方ニテ

西向 西南ノ方ニテ 柏木野 西ニヨル 又戸 邊ナリ

山川

白杵山 村ノ長ニアリ登リ五十丁許ナル嶮岨高山ナリ巔

南秋川 村ノ中ホト南谷通ヲ流ル、チ以カクヨヘリトシ坤ノ方出野組ヨリ流レ來

細流ハ皆此川ニオチアヘリ

橋梁

高畑橋 村ノ西ヘヨリテ南秋川ニ架セリ其邊ノ小名

小ザカシ橋 コレモ南秋川ニ架セタル土橋

又戸橋 小名又戸ト云處ノ細流ニ架セタル土橋

白杵權現社 社地凡十坪無年貢地村ノ巽ノ方曰杵山ノ絶頂ニアリ小社祭神ハ倉稻魂命ナリト云木ノ立身長八寸許例祭毎年二月初午日ヲ用ユ山ノ麓ニ

春日社 社地凡二畝除地一段四畝ニ歩小名西向ニアリ社ニテ拜殿アリ三間ニ一

圓通寺 除地九畝二十六歩柏木野ニアリ瀧峯山ト號ス臨濟宗本村吉祥寺末開基坂

嘉吉元年三月十五日卒セリ開山喜叟悅和尚寂年ハ傳ヘザレト開基繁宗カ子ナル

許寸 ヨシイヘハ大抵ソノ年代モ推テシラル客殿五間ニ四間半本尊釋迦木ノ座像長七

舊家 百姓四郎右衛門 坂本ヲ氏トセリ先祖ハ坂本其軍佐繁宗トイヘリハシメハ江州彦根ノ人ナリシカ應永三年當所ニ來リ住スト云其子孫四郎右衛門

寺院 某カ時ヨリ平山伊豆守氏重或云伊賀守ニ仕ヘ感狀二通マテ

此度於小郷内油虫道敵一人合打致候無比類次第ニ候於此上モ走廻付而者引立

可召仕候爲後日一勤出候仍如件

卯月十九日

氏直花押

坂本四郎右衛門との

四郎右衛門カ家記ニコノ感狀ハ天正八年平山伊豆守氏重或ハ伊賀守トモアリ

ニ屬シ小河内マテ發向シテ才藤六ナウチトリントキアタヘラレシモノトアリ

五月十五日於才原敵討捕候神妙ニ被思召候仍俵子被下候向後彌輕身命於走廻

者御恩賞任望可被與旨被仰出者也仍如件

庚辰六月八日

坂本四郎左衛門

コレモ家記ニハ天正八年五月甲州都留郡西原ノ地頭武田下總守ヲ退討ノトキ四

郎右衛門ノ子四郎左衛門繁國敵兵一人ヲ擲取シ功ヲ賞シテ氏重ヨリ與ヘシモノ

ナリトアリシカレハコノ時父子両手ニ別レテ出立シトミエタリ平山氏重ハ本村

ノ平山城ニ在テ天正十八年七月十二日落城シ同所中里組ノ内千足ト云地ニ於テ

子息新左衛門トナリシトモ大抵御打入ノ比ヨリノ事ナルヘシ

出野組

新編武藏風土記 多摩郡卷二十三

十

ク南北ニ峻阻ノ山アリテ中間ニ南秋川ノ流アリ又川ニソヒテ南谷道ト云往來貫ケ
リ東ノ方出野組ヨリ西ノ方上川乗組ニ達ス民家十八軒土性水利等ノコトハ此邊ス
ヘテ前ニ同シ

小名

京竹 村ノ東ノ方出野組ノ境ナリ 三郎 村ノ中央 下川乗 西ノ方ニ

山川

南秋川 村ノ中ホトヲ西ヨリ東ヘ流ルコノ組ニカハルコト凡二十丁川幅前ニ等シ

橋梁

堂川橋 小名京竹ト三郎トノ中間ニテ南秋川ニ架セル橋ナリ長七間幅三尺則南谷通ノ往還ナリ

ミカコ橋 コレモ南秋川ニ架セル橋ニテ上下川乗ノ境ニアリ橋ノ名ノ起ハ詳ニモシナラ
ント云

神社

山神社 除地四畝十六歩京竹ニアリ小社ナリ例祭正月十日 山神社 除地二畝十歩下川乗ニアリ小社ニテ長三

愛宕社 除地一段一畝十歩ミカコト東ニアリ小社ナリ神體銅像ニテ長二寸許例祭正月廿四日百姓次郎左衛門持

寺院

日蓮寺 境内除地一段三畝二歩下川乗ニアリ臨濟宗本村吉祥寺末天照山ト號ス開

安置ス 観音堂 客殿ニ向テ右ニ立像長二尺許 日月社 當社ノ除地ハ事貫組ノ内ニアレハ昔ハ其所ニアリシテ後コトヘ移セシナ
ニテ石ニ日月ノ形ヲ彫タルヲ神體トセリ小社ニテ前ニ鳥居ヲタツ 下川乗組ノ鎮守ナリ例祭十二月十日事貫組神主中村河内カ持ナリ

上川乗組

上川乗組モ南谷ノ往還ニ付テ下川乗組ノ西ニツケリ本村橋橋ヲ距コト行程二里
六丁許西ノ方ハ和田組ニ接シ北ハ中ノヅニ通及ヒ南ハ山境ニテ甲斐國都留郡井戸
村ニ界ラ地形土性水利等ハ出野下川乗ニオナシ民家ハ十九軒アリ

小名

瀧ノ入 東ノ方ニ 川戸 村ノ中 西川 西ノ方

山川

南秋川 西ノ方和田組ノ方ヨリ流レ來リ東流シテ下川乗組ニ達ス村
内ヲ歴コト一里五丁ホト屈曲セリ川幅六間ヨリ十間ニ至ル

橋梁

ナミ石橋 村ノ東ニテ南秋川ニ架セル橋ナリ長六間幅三尺ノ土橋也

ウナガシ橋小名川戸ニ架ス板橋ナリ長五間幅四尺五寸ホト

西川橋小名西川ニ架ス長七間幅四尺

神社

熊野社除地二段七畝二十六步村ノ西ニアリ小社ナリ組中ノ鎮末社 稻荷社本

山神社除地六畝瀧ノ入ニアリ持ナリ 道祖神社本社ニ向テ 綾瀧明神社同邊ナリ祭

寺院

淨聖寺除地八畝十二步小名川戸ニアリ白華山ト號ス臨濟宗本村吉祥寺末開山昌

愛宕社客殿ニ向テ左ニアリ小社ニテ上屋二間四方

和田組

和田組ハ本村橋橋ヨリ西四里十一町ヲ隔テ南谷通ニアリ當所及事貫組上平組ヲ合シテ南谷人里三組ト稱ス其唱ヘノ起リハ詳ニセサレト人里ヲヘンボリト訓スルコト疑フヘシ恐クハ人字ハヘノ誤リニテヘンボリト云ノ中畧ナラント村老ハイヘリ是モ鑿セシ説トキユ東ハ上川乘組ニツ、キ西ハ事貫組ニ接リ北ハ中ク、通ニシヒ南ハ甲州都留郡出原村ニテ山丘ヲ限リトス當所モ南北ニ山アリテ民家十九

軒山ノ麓ニ住セリコノ人里三組ノ邊ハ川乗出野等ノ地ヨリハヤ、ウチヒラケテ民

家モウチツ、ケリクフ餘土性水利等ノコトハ前ノ組ニユトナラス東ノ方上川乘ヨ

リ西方事貫組ニ達スル一條ノ往來アリ長凡三町許是則南谷通トヨフ道ナリ

小名人里三組ノ地ハスヘテ狹隘ノ所ナレハ人里ト云テ他ノ一組ノ如トナヘ一組一組ヲハ小名ニヨヒナセルニユリツノ内ノ小名ト云モノハ別ニ無トイ

山川

南秋川西ノ方事貫組ヨリ流レ來東ノ方上川乘組ニ達セ

神社

山神社除地一段五畝廿步村ノ北方ナル山際ニアリ小社百姓六左衛門持

寺院

玉傳寺境内除地九畝村ノ北ナル山ニヨリテアリ臨濟宗本村吉祥寺 十王堂客殿

テ左ニアリ二間四方十王ハ各長五寸許坐像也

事貫組

事貫組モ南谷通ニアリ本村橋橋ヨリ四里十四丁ノ行程ナリ民家十六軒アリ人里三組ソノ一ニシテ四境ナイハ、東ハ和田組ニトナリ西ハ上平組ニナラヒ南ハ甲州ノ

出り原村ニテ山嶺ヲ境トス北ハコ、モ中ク通、ニソヘリ土性水利等ハ前ニユトナ
ラズ

山川

南秋川 上平組ノ方ヨリ流レ來リ東流シテ事
貫ニ達ス當所ニカ、ルコト二丁許

橋梁

西川橋 村ノ西境ニテ山溪ニ架セ
長六間幅三尺ノ土橋也

神社

八幡社 除地一畝五歩村ノ中央布金寺ノ下ニアリ小社ナリ
祭神ハ太玉命ナリトイフ例祭二月十五日百姓持

稻荷社 除地一畝五歩コレモ中央ニテ山ノ麓ニア
小祠ニテ百姓持例祭ハ二月十五日ナリ

寺院

布金寺 除地二畝二十六歩村ノ中央ニテ北ノ山際ニアリ臨濟宗本村吉祥寺末ナリ
慈雲山ト號ス開山華翁榮西堂和尚天正元年十二月朔日寂ス本尊釋迦長一
尺二寸客殿ニ安ス客
殿ハ六間ニ五間ナリ

上平組

上平組モ人里三組ノ一ナリ本村橋橋ヲ距コト四里十六丁南谷通ニアリ民家十六軒
地形土性水利等ノコトハ前ニオナシ四境ハ東ノ方事貫組ニ接シ西ノ方笛吹組ニソ

北ハ中ク、通リニ出テ南ハ甲州都留郡出原村ナリ甲州ヘノ境界ハ山嶺ナレハ定
カナラストイヘリ

山川

南秋川 笛吹組ヨリ流レ來リテ東ノ方事貫組ニ達ス
コノ組ヲ歴コト凡二十四丁川幅ハ前ニ同シ

橋梁

ハナウド 橋 文字及ソノ唱ヘノコトハ傳ヘス
南秋川ニ架セリ長六間幅四尺

神社

五大尊社 除地四段二畝四歩村ノ西ニアリ九尺ニ六尺ノ社ニテ四間ニ五間ノ上屋
命ト云傳ヘタレト定カナラス神體六軀アリ一ハ大日如來トミヘ木ノ坐像ニテ長
三尺許一ハ牛ニ乗シ木像長二尺五寸一ハ三面ノ像ニテ長二尺五寸殘ル三ハ木ノ
立身ニシテ長五尺許ノ神職中村河内カ持ナリ社地スヘテ松杉ヲ祭テ二月五日
本村ノ鎮守春日明神ノ神職中村河内カ持ナリ社地スヘテ松杉ヲ祭テ二月五日
ルサマトハスシテシカ後賊ニウハイ去レシトイヘリ 鐘樓 本社ニアリ九尺四
方延享年中 末社 稻荷社 本社ノ左 疱瘡神社 本社ノ右ニアリ
ノ鐘チカク 末社 稻荷社 本社ノ左 疱瘡神社 本社ノ右ニアリ

寺院

傳光寺 除地八畝二十歩村ノ北ノ方ナル山際ニアリ明王山ト號ス臨濟宗ニテ本村
吉祥寺ノ末山ナリ客殿五間ニ六間奉尊正觀音ヲ安置ス開山ノ僧及ヒ起立

ノ年歴ハ
詳ニス
八
笛吹組

笛吹組ハ本村橋橋ヨリ西五里四丁ヲ隔テ南谷通ノ溪間ニアリ東ハ上平組ニ隣リ西
ハ猿屋舖組ニ及ヒ北ハ中ク、通リニソヒ南ハコ、モ山嶺ヲ境トシテ甲斐國出原
村ニマシハリ餘ノコトハスヘテ前ニ出セル組々ニコトナラス

山川
南秋川 西ノ方猿屋舖組ヨリ流レ來リ東シテ上平組ニ至ル
イタル當組ヲフルコト凡二十丁ハカリナリ

神社
八幡社 社地凡三百坪無年貢除地一段二畝村ノ西北ノ方ニアリ村民持ノ社ナリ小
寸許例祭二月十七日日本村 末社 瘡瘡神社 本社ノ右
ノ神職中村河内河トナリ

稻荷社 社地二畝二十一步コ
モ西北ノ方ニアリ小社
天神社 社地六畝十歩年貢地除地
六畝村ノ中ホトナリ小祠

寺院

涌泉寺 境内年貢地三畝十五歩村ノ南ニアリ臨濟宗本村吉祥寺末清涼山ト號ス開
像ニテ長 二寸五分 十王堂 客殿ニ向テ左ノ方ニアリ二間四方十
像ハ長各六寸許ニテ木ノ坐身也

猿屋舖組ハ南谷通リニアリ本村橋橋ヲ去コト六里四町東ハ笛吹組ニ隣リ西ハ數馬
組ニナラヒ北ハ中ク、通リニカキリ南ハ甲斐國出原村ニマシハリ此組及ヒ數馬

組ハ最嶮岨ナル山間ノ地ニテ人馬ノ往來モ難所多シトイヘリ土性水利等ハ前ノ組
ニカハラサレト地形ノ凸凹カテナルニヨリ五穀ノ生殖ニヨロシカラス民家十八軒
山ノ中腹ニ散住セリ

小名

馬藤平 村ノ東ヘヨ 内臺 コレモ東 桐立 村ノ中 猿畑 西ニヨ
リ 猿屋舖 同シホ

山川

南秋川 西ノ方數馬組ヨリ流レ來リ東流シテ笛吹組ニ達ス當所ハ神マ
ニカハルコト川長凡十八町川幅五間ヨリ八間ニイタル

神社
山神社 村ノ東ノ
山王社 中央ニアリ
數馬組

數馬組モ南谷通りニアリテ檜原村内ノ西ノ極リナリコ、ハ昔延元ノ頃中村數馬小野氏經ト云モノ來リテ新墾セシ地ナルニヨリ名トセリトソ今九頭龍權現ノ神職中村山城ハ氏經カ子孫ナルヨシイヘト其詳ナルコトハ傳ヘス四境ハ東ノ方猿屋鋪組ニマシハリ西ハ小河内村ニ及ヒ北ハ中ク、通りニソヒ南ハ嶮山ニテ甲州都留郡西原村ナリ地形土性等ノコトハスヘテ猿屋鋪組ニヒトシ家數十八軒アリ

小名

數馬 東ノ方ナリ今當組ノ惣名トナレト開墾ノ比ヨ

大平 村ノ中

南 文字ノコ

方チ

山川

南秋川 村内西ノ方三頭御林ノ邊ヨリ涌出シ東流シテ猿屋鋪組ニ

溫泉 涌出セル其側ニ四間ニ秋川ノ邊ニアリ九尺四方ノ湯壺ニシテ巖石ノ間ヨリ來ルモノハ人家ヲ遠ク隔タレハ

神社

九頭龍權現社 除地一段三畝九歩小名數馬ニアリ小社ニシテ拜殿アリ二間ニ三間當組猿屋鋪組ノ鎮守ナリ例祭年々二月朔日

九頭龍大權現

本地十一面觀音

立鳥尊

本地大日如來

不動明王

能素蓋尊

山神 本地毘舍門天

于時

天文十四年丙申二月朔日

時當所建立者也

神主當所住

中村伊賀守藤原信吉

接十五年丙午カ疑フヘシ

コレヲニテモ古社

末社

山神社

本社ニアリ

疱瘡神社

同シナラヒ

天王社

モ同邊

不動堂 向テ右ニアリ

山神社 除地五畝村ノ南ニ

新編武蔵風土記

多摩郡卷二七二

新編武藏風土記稿卷之二十四

寺院

寶積寺 除地一段二畝四歩小名敷馬ニアリ臨濟宗本村吉祥寺ノ末山ナリ松嶺山ト號ス客殿六間半ニ五間半本尊釋迦木ノ坐像長二尺許ナルヲ安置セリ

十王堂 ナルヲ安置カ十王ノ外石地藏一軀アリ長方一尺許

關主宮調道

和泉國武藏郡

天文十四年丙申二月一日

寺刊

山崎 本村里合門次

不世傳主

本村 本村

立 成 堂

武藏國武藏郡

新編武藏風土記稿卷之一百十一終

新編武藏風土記稿卷之一百十二目錄

多磨郡之二十四

小宮領

檜原村下

養澤村端村

北谷組

寺岡

新編武藏風土記稿卷之二十四目錄

多磨郡之二十四
小宮領
檜原村 下
北谷十組
中里組
中里組ハ本村ノ西北半里程ニアリ是ヨリ西北ノ方ハヤウヤク高キニ登ルノ地勢ナリ北ノ方ハ山丘ウチツ、キテ乙津村ノ峯ニカキリ南ハ秋川ヲ境トシテ本村ニ對シ東ハ泉澤組西ハ白倉組ナリ東西凡二十町南北モ山ニワタリテ二十町餘ナリ民戸四十二軒土性水利等ハ本村ニコトナラス

新編武藏風土記稿卷之一百十二

多磨郡之二十四

小宮領

檜原村 下

北谷十組

中里組

中里組ハ本村ノ西北半里程ニアリ是ヨリ西北ノ方ハヤウヤク高キニ登ルノ地勢ナリ北ノ方ハ山丘ウチツ、キテ乙津村ノ峯ニカキリ南ハ秋川ヲ境トシテ本村ニ對シ東ハ泉澤組西ハ白倉組ナリ東西凡二十町南北モ山ニワタリテ二十町餘ナリ民戸四十二軒土性水利等ハ本村ニコトナラス

小名

茅倉

山川

高黒山 中里イリノ北ノ山ナリ巖タル山ニテ登リ十町許山色黒キヨリクハチニ名トセリト云
ツバク山 茅倉ニアリ高二十五丈屹立トシテ削リ成タルカコトハ傳ヘス

傍ノ戸岩 村ノ東南ニテ秋川ノ東崖ニ臨ミテ立リ聳峙スルコト凡十丈許幅五間丈

石ナラシムト云リ灰汁ニ出スルコト凡十丈許幅五間丈

源五郎岩 秋川ノ南ノ山上小名大向ニテ高サ凡七八間幅五間ハカリ岩上ニ松樹

シメ人源五郎ナル者タマタマ炭ヲ燒テ居タリシカ追テ敵兵ニツクテ告シ

テ氏重怒ノ色ヲアラハシ源五郎ヲイフコト三月三日ナリ故ニソノ日コトニ

ナトイヘトコトハ尤シヒ言ナル見ユル

カクレ岩 小名千足ノ内ニテ秋川ノ北岸ニテ二箇ナラヒテ立ツハ高サ一丈五

ノ名トイヘリ

千足石 千足郷御靈原ノ畑中ニテ大サ一箇ナリ石面馬蹄ノ痕一足

馬蹄石 千足ノ溪間及モ路傍ト二箇所ニテアリ石面馬蹄ノ痕一足

鳥帽子岩 茅倉ノ山上ニテ高サ三丈許幅一丈五六尺

秋川 南ノ境ヲ流レテ烏帽子ニ似テ呼リテ本村ニ達ス當組ニカハルコト凡十六丁

々ハ管流ト唱ヘテ一ニ本

天狗瀧 中里イリテテ下ルコト凡十丈許平氷ノ幅尺餘アリ瀧口ノ岩上ニ松藤ナト

生茂

綾瀧 千足入ニテ許平水ノ幅ハ二尺餘ナリ

柳澤川 中里ニテ水原ハ猪子倉ヨリ流レテ南ニテ至ル

中里澤 柳澤川ノ支流ニテ水原ハ高黒山ノ麓ヨリ湧出シ南

萱倉澤 本村ノ接界ニテ秋川ノ水原ハ茅倉山ノ麓ヨリ湧出

釜ヶ淵 村ノ東南ニテ潭ナリ秋川ノ内ニテ大巖水涯ニ峙テ其岩間ヨリ流出ル事

橋梁

西川橋 一名新橋ト云中里ノ内ニテ秋川ニ架ス長

柳澤橋 千足ニテ柳澤川ニ架セル橋ナリ

棧橋 字大向ニテ茅倉ヨリ大向ヘノ往來筋ナリ

神社

愛宕社 本地百六十坪許除地七畝小名茅倉ニテ八月廿七日村民持

御靈社 社地凡百五十坪許除地一段十六歩小名千足ニテ坐像ナリコレモ百姓持ノ小社ナ

タ右方ナル綿帽子ノイタハキタル女形ノ坐像ナリ長六寸五分方ナル像ナリ

當社ノ祭神ハ綿帽子ノイタハキタル女形ノ坐像ナリ長六寸五分方ナル像ナリ

云又大嶽山ノ神職ノ説ハ壇安媛命ナリ神號ヲ檜原大明神トモイヘリト又ノ傳ヘ

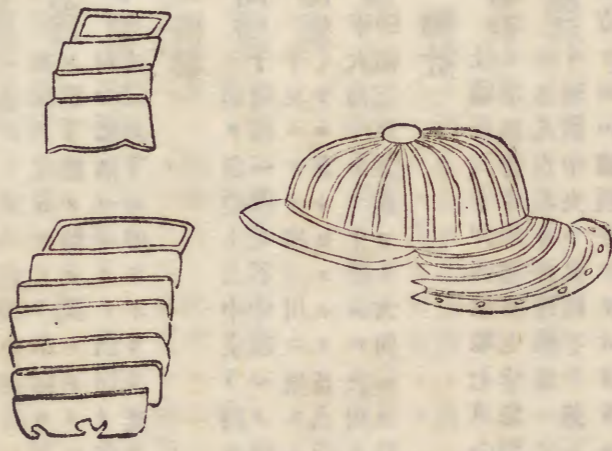
是ナル古所ノ領主宿邊少將橋高安ノ古キ社トハ見エヘルナリ

末社 稻荷社

疱瘡神社

寺院

長福寺 除地一段八畝九步コレモ中里ニ
 長泉寺 除地八畝二十四步小名中里ニ
 吉祥寺 末ノ末ナリ開山僧正虎寛永十二年
 七月廿二日寂ス客殿六間ニ五間半ニ
 向フ本尊聖觀音ノ坐像長五寸ナルヲ
 安置スコノ餘聖觀音ノ坐像長一尺六寸
 ナルヲ置ク老嫗ノ像ハ昔千足綾瀧ノ邊ニ
 平山氏ノ老嫗草庵ヲムスヒテコニ安
 置シタルヲ後當寺ニ移セリト云當寺ハ
 寛政二年丙丁ノ災ニカヘリテ古キ記録
 モ失シタルハスヘテノコト詳ナラス寛
 永年中境内ヲ穿テハテ古キ甲冑ノ朽損
 シタルヲ堀出セリ恐ラシクハコノ邊モ
 ノ領主平山伊賀守カ若領ナトニヤアラ
 ノト云リ其圖上ノ如シ鉢ハ後勝山形筋
 胃六十二間緒付銀三ツ赤銅ニテ作ル物
 體鋪地ト見ツカニ五枚威系ハ紺色ト見ユ
 ヤ破壞シテツカニ七枚壺袖ニヤ冠板覆
 ハ破壞シテナシ袖カマツハ旗檀ノイ
 輪赤銅次ノ圖ハ下散カマツハ旗檀ノイ
 ヤト見ユ
 天神社 客殿ニ向テ左ノ方ニ
 長福寺 除地一段八畝九步コレモ中里ニ
 新義真言宗横澤村大悲願寺



ノ末長榮山ト號ス開山及ヒ起立ノ年代ヲ知ラス中興ノ開山ハ快澄享保二十年十
 月廿八日示寂セリ客殿六間ニ四間半本尊聖觀音木ノ立像長一尺五寸ナルヲ安置
 正覺院 除地二段四畝廿五步コレモ中里ニアリ本山修驗木曾村住善寺ノ
 山腹ニヨリタル一叢林ノ中ニアリ
 小祠側ニ稻荷痘瘡二神ノ祠アリ
 山王社 コレモ山腹ニ
 熊野社

舊跡

滿福寺遺蹟 字大向ニアリコノ寺ハ近キ年
 戸倉新田ノ内ヘ引移セシト云

白倉組

白倉組ハ中里組ノ西ニ隣リテ嶮山ノ間ニアリ南ハ夏地組ノ内時坂峠ヲカキリトシ
 北ハ大嶽峰ニ接ハリ西ハ大澤組ナリ地形高低多クシテ秋川ノ流レ中間ヲ東西へ貫
 スキテアリソノ北ニソヒテ一條ノ往來アリ東ノ方中里ヨリ西ノ方神戸組ニ通ス又
 コノ岐路ニ小澤組へ通フ往來一條アリ民家ハ十八軒ニテソノ内二軒ハ大嶽山ノ社
 家ナリト云

小名

暮沼 村ノ中 八割北ノ方ニ 白倉 西ニヨリ

山川

新編武蔵風土記

新編武蔵野紀 卷之二十四

ル盆池ヲナセリイカヤウ阜
魁ニモカルハコトナシト云
ス此岩ヲ一名安産石ト稱セリ
縁ヲ求ムル者ハ此樹下メ付テ
誓ヲナセルニヨリカク名付テ
由ハ詳ラス
呼ナラヌハ
詳ナラヌハ
云ト
瀧アリハ園子堂トモヨヘリ
ニ拜スルノ所ナリ
ニ至ルノ所ナリ
一テ又ツツカナル瀧アリ
テ養澤村ノ小指東ニ流レテ凡ソ十丁餘ヲ合ス
リハ長岩ト云フ本尺許ノ間ニ飛流ノ中間險巖相ヘタル所アリ
鏡岩トモ呼フ本社ヨリ御嶽山ヘ通フ道アリ路アリテ長二尺許ノ石ニ
テ前御嶽山ヘハカリ路ニ
ニテ長一丁ハカリ路ニ
最危路トナルニ
ヨリ名トナルニ
髭スリ岩
親知ラス岩
崖ノ峻路アリテ長四三間幅四五尺許ノ所ナリ
程ナレハ

ツク名
秋川 大澤組ノ方ヨリ流レ來リ東流シテ中里組ヘ
八割川 村ノ西北ノ方字瀧ノ上ヨリ湧出シ屈曲
瀧流ニケ所ナハ入レリ一ハ東ノ方中里ト暮沼トノ境ニアリ水路二丁許ヲ流レテ末ハ
秋川ニオ
瀑布 八割川ノ上流ニアリ長凡
不動瀧 村ノ西ニ一尺餘ナリ
女夫石 暮沼ノ内ニ石相並ヘリヨリテシカイヘリ
神社

日天社 除地六畝暮沼ノ山ノ麓ニアリ小社ナリ祭神ハ道中主命ナリトイヘト日天
タル月天及ヒ春日明神ヲ神體トスレハ祭ル所モ三坐ナルヘシ百姓持社前ニ掛
ト鐺ル例祭ハ二月朔日六月十五日村内修験正覺院持
不動社 祠村ノ西南ニアリ小
寺院

威徳寺 除地七畝十步暮沼ニアリ日輪山ト號ス臨濟宗本村吉祥寺末開山ノ僧短嶺
二百年ノ後元祿八年四月八日信男女等修補ヲ加フトアリコレ
ヨリモ古キ起立ナルコト知ル客殿ハ四間ニ二間半ホトナリ

新編武蔵野紀 卷之二十四 五

新編正統風土記 多摩郡卷二十四

四ツ堂 年貢地字堂ノ上ニアリ二間四方木ノ六地藏長六寸許ナルヲ安ス最古色ノ像ナリ此餘元祿十二年造立ノ石ノ庚申及ヒ聖德太子如意輪觀音ヲ安置ス

大澤組 大澤組ハ本村ノ西北一里餘ニアリ其四境ハ東ノ方白倉組ニツヒ西ハ神戸小澤ノ兩組ニ接シ南モ小澤組ニテ北ハ大嶽山ナリ東西ノ徑リ七丁許南北四十丁餘組ノ内秋

川ニツヒテ一條ノ往還アリ東ノ方白倉組ヨリ西ノ方神戸組ニ達ス土性水利等ノコトハスヘテ前ノ組ニコトナラス民家ハ十七軒アリ

小名 横吹 東京ヨリ 伊奈戸 西ノ方

山川 秋川 西ノ方ニヨリテアリ水上ニ神戸川小澤川ト云テ二條ノ流アリ二派合シテヨ

幅ハ三四間ナリ 淵川 コノ川スヘテ三條アリイッレモ同唱ナリ一ハ東ノ方白倉組境ニアリ其水源

出ツ是モ南流トナリ末ハ秋川ニ落入レリ一ハ西南ノ方中ムレ澤ヨリ湧出シ西北ニ流ルハコト凡一丁餘ヲスキテ三丈許ノ飛瀑トナリ其末又西北ニ走テ秋川ニ落

入レ 金堀岩 北ノ方ナル丘上ニアリ高九許幅一丈許南面ニ二尺四寸許鑽ウカ

伊奈戸坂 西境ニヨリテアリ登リ三町許ナル險路ナリヨリ 橋梁 伊奈里ノ下ニアリ辨天橋ト名ツク

土橋 伊奈里ノ下ニアリ辨天橋ト名ツク 寺院 觀音寺 除地一段十八步組ノ中程ニアリ新義真言宗横澤村大悲願寺末安養山ト號

法印明和三年九月十九日示寂セリ客殿五間ニ四分 不動堂 觀音寺除地ノ中ナレト別ニ一ツノ構ヲナシテアリ其地ハ山ノ中腹ナリワ

長三寸八分脇士ノ童子ハ立 像ニテ各長三寸ナリ村民ノ持 稻荷社 疱瘡神社 愛宕社 以上ノ三社トモニ不動

神戸組 神戸組ハ本村ノ西北ニ當リテ四十二丁ヲ隔テリ當組ノ名義ハ村ノ西北ニ神戸岩ト

稱スルモノ有テ以テ名ツクト云最險岨ノ地ニシテ水田ハナク陸田モ甚少シ民戸三

十一軒神戸川ノ兩岸ニツヒテ住居ス四隣ハ東北ノ方大澤組ニ接シテ峯通ヲ境トシ

新編武藏風土記 多摩郡卷二十四

南ハ小澤組西ハ三田領ニテコ、モ峰ヲ限トセリ東西ノ徑リ凡一里半南北八丁餘或ハ十二三丁ノ所モアリ檜原ノ内此組ノミイカナル故ニヤ正月ノ飾ニ松ノ代トシテ檜ノ枝ヲ以門戸コトニ立ルト云ヨリテオモフニコレハ檜原ノ名ノ由テ起ル所ノ古例ナルヘケレト其ユヘハ知ラス

小名

下神戸 村ノ南ニ 前坂 中ホト 清水 西ノ方 大屋舗 コレモ西 栃平 同シ邊

山川

神戸川 村ノ乾ノ方赤井澤ト云所ヨリ流レ出テ東流シ又溪谷ヨリ湧出セル細流水勢イト勵シ
迂リ澤川 南流シテ神戶川ニ湧出シ水路八丁許
水戸澤川 大嶽山ノ麓字水ノ戸ヨリ流レ出東ニ合ス
矢越澤川 矢越ト云所ヨリ流レ出南ヘテ
穴山二ヶ所 入口ハ村ノ廣六七尺方字穴坂ニアリ山ノ高凡七十丈中腹東南ノ方ニ洞アリノ石像長一尺五寸許ナルヲ安ス又側ニ享徳元年十月日ト鐫タル古碑一基アリ何ラス昔此所ニ木食ノ行者住セシヨリ南ニ洞穴アリトモ呼ヘリナト土人語ニ入リ一ハ此山ヨリ西ニアタリテアリ山ノ南面ニ洞穴アリトモ呼ヘリナト土人語ニ入リ

テハ六七尺四方トナレリ興行ハ三間ハカリニ折レテナタレニ下ル穴アリ行コト三間許ニシテ又右ノ形テ穴アリテ造レルツノ餘ニモ異形ノ像多クアリ洞中奇狀ナルコト云ヘカラス此ヨリ興ノ方ハ最狹隘ニテ匍匐セシレハ入ヘカラス故ニ逆穴トモ呼ヘリト云
鷹岩 東ノ方ナル山ノ頂ニアリ長十二三間高七八間山骨ノアラ
蛇岩 四間ニ橋ノ側ニアリ高サ三間幅
鰐口岩 穴坂ニハリテ並ヒ立ルニヨリ名付シト云
平岩淵 神戶川ノ下流ニ淵アリ水中平盤ノ巨巖ニテ水ノ落口ニ凸
神戶岩 村ノ西北半里許ニ山ニ添タル岩ハ水底ヨリ頂ニ至ル高サ凡三十丈許幅ハ九尺程ナリ又東南ノ方ヨリ出タル岩ハ水底ヨリ頂ニ至ル高サ凡三十丈許幅ハ各五丈許ナリ望メハ其高サモ對スルニ似タリ形状實ニ神戶トモ謂ツルハ折
六丈許ニ至ル一里許ニ深サ二尺許水源ハ乾ノ方赤井澤ヨリ流レ出テ水路曲折
コトニ至テ凡ハ幅二間深サ二尺許水五尺許ニ流レテ水落ル所
飛流アリ廣サ十歩許ノ淵ナリ深サ五尺許ニ流レテ水落ル所
モ高處ニ護摩壇ト稱シ八間ニ五尺アメリ平垣削ナセル如ク所アリ水ヨリ七尺許
高處ニ南面ノ岩穴アリテ云傳ヘリハ龍神ヲ石宮ニ祀ス又陟釐アリ弘法大師採摩親
物所ナレハコノ名アツテ云傳ヘリハ龍神ヲ石宮ニ祀ス又陟釐アリ弘法大師採摩親
ハス只山上ヨリ此ヲ近視スルコトナリ

新編武藏風土記高麗

新編武蔵風土記稿 多摩郡卷二 四

春日社 小名神戸前坂ニアリ大嶽山ノ末社ニテコノモ社領ノ内ナリ小社ニテ拜殿三間ニ八間神體木ノ立像長八寸許入口ニ木ノ鳥居ヲ立テリ 末社

稻荷社 小社 疱瘡神社 コレモ

山王社 除地一畝穴山ノ邊ニ

枇杷社 除地二畝十八歩神戸川ノ北岸ニアリ祭神ハ詳ニモス語リ傳ヘニハ昔替者小祠ニテ

百姓持

寺院

德泉寺 除地七畝十歩字清水ノ山麓ニアリ龍巖山ト號ス臨濟宗本村吉祥寺末開山像藥師觀音ノ木

十王堂 是モ清水ノ内ニアリ

小澤

宮ケ谷戸組

宮ケ谷戸組ハ本村ヨリ西ノ方一里餘ニアリ當組及ヒ夏地組ハ昔小澤組ト稱セシ地ナルヲ後年二組ニ分レシ時古名ナステ、新ニ名ツケシト云ヨリテ今モ小澤某ノ組ト呼ヘリ四境ノ大様ハ東南ノ方秋川ニ限リテ對岸ハ夏地小岩ノ兩組ナリ西モ小岩組ニテコノハ山丘ノ峰ヲ境トシ北ハ神戸組ニ交ハレリ東西ノ徑リ山チカケテ凡ニ

十五丁南北十五丁餘ナリ民家ハ三十七軒半ハ秋川ニソヒ半ハ湯窪ト云フトコロニ住セリ

小名

宮ケ谷戸 西北ニヨリ 湯ノ窪 西ノ堺

山川

秋川 西南ノ方小岩組ヨリ流レ來リ東ノ方夏地組ノ境マテ水路八九丁ヲ東流シソス川幅大抵四五間平常ハ水カサ一尺四五寸許リヨリ二尺ハカリ

唄澤 南ニ流レ小岩堺マテ凡十二三丁過テ秋川ニ合ス

芝地澤 西北ノ方字小畑ト云處ヨリ湧出シ幅二尺許

足駄挽澤 西北ノ邊ニテ字アシタヒキト云處ヨリ流レテ秋川ニ合セリ

下大岩澤 秋川ニオチイリ湧出シ東流シテ末

大岩 北ノ方神戸組ノ境ナル山上ニシ

橋梁

板橋 宮ケ谷戸ヨリ夏地ニ通フ路ニテ秋川ニ架シタル橋ナ

新編武蔵風土記稿

多摩郡卷二 四

新編武蔵風土記稿 多摩郡卷之二十四

神明社 除地二段六畝二十步内社地七八步中央ヨリ少シク北ノ方ナル山腹ニアリ
祭ハ二月四日 末社 瘡瘡神社 辨財天社
村民ノ持ナリ

山王社 除地九畝二十步内社地三四步北ノ方字エンセノ路傍ニアリ
地神社 除地五畝十步山王社ノ邊ニアリ祭神ハ詳カナラス自然石ノ前面ニ梵字ト
姓ノ持

愛宕社 年貢地二十步許リ中央ヨリ少シク東北ノ方ニアリ小社
清峰權現社 除地五十坪許リ權現山ノ中腹五丁許ニアリ四方ノ社ナリ祭神ハ
ハ藤氏ノ祖大職冠鎌足ノ靈ナリト云リモツトモ疑ハシキ説

寺院
明珠院 除地七畝十四步小名宮ケ谷戸ニアリ桂林山ト號ス新義眞言宗ニテ本郡横
尊藥師ノ木像ヲ安置ス當寺ハ近キ年ヨリ無

地蔵堂 年貢地コシモ同邊ニアリ長二尺五寸許ノ石像ヲ安置ス側ニ楓ノ大樹二本
寶藏寺 持ナリ

小澤

夏地組 夏地組ハ宮ケ谷戸組ノ東ニアリ本村ヨリハ一里餘ノ行程ヲ隔ツ當組ノコトハスヘ
テ宮ケ谷戸ノ條ニシルス如ク山丘ノ地ナレハ五穀ノ生殖ヨロシカラス其四境ノ接
界モ山上或ハ山腹ナルニヨリ定カニ辨シカタクレト大低東ノ方上組白倉組ニツ、
キ西ハ秋川ニツヒ對岸宮ケ谷戸及ヒ小岩組ニ隣リ南ハ出野川乘ノ兩組ニテ北ハ大
澤組ナリ東西山ヲワタリテ二十五六丁南北ハ十五六丁モアルヘシ民家ハ二十軒秋
川ノ邊ニ住セリ

小名
夏地澤 村ノ東北 ヲタフサ澤 東ノ方

山川

秋川 西南ノ方ヲ流ル則宮ケ谷戸組ノ境
蘆澤 西南ノ方小岩組ノ境ニアリ西北ニ流ル、
大瀬戸澤 南ノ方ニヨリテ秋川ニ合ス
小瀬戸澤 大瀬戸澤ノ東ニアリ
時坂澤 東南ノ方時坂山ヨリ
ウタフサ澤 時坂澤ノ北ニ在

新編武蔵風土記稿 多摩郡卷之二十四

新編正統風土記

夏地澤 ウタフサ澤ノ西北ナリ夏山ノ谷間ヨリ湧出シ西
障子岩 字横引ニアリ高十四丈幅五六丈ノ岩ニテ岩面削ルカ如ク且筋アリテ屏
色ナルアリ

神社

日天社 年貢地夏地澤ノ山上ニアリ小社ナリ

寺院

寶藏寺 除地六畝八歩字ウタフサ澤ニアリ新義真言宗横澤村大悲願寺末金剛山ト
間本尊不動木之立身長二尺許ナルヲ安ス墓所ニ古碑多ク立タレト悉ク斷碑トナ
リテ文字讀ヘカラスタ、永利元年元亨三年十一月トカスカニミユルノアリ此等
ナモテ考フレハ古キ寺院ノ廢シタ
地藏堂 除地一段六歩是モウタフサ澤ニアリ二間四方西ニ向フ本尊木
坐像長八寸三分ナルヲ安ス行基菩薩ノ作ナリト云百姓持

小岩組

小岩組ハ夏地組ノ西ニツ、キテ本村中クゞ通ニカ、レリ此邊ハ山丘ノ中ニテモ少
シクウチ開ケタル地ニテ民家ハ秋川ノ岸通り及ヒ山麓ニソヒテ三十六軒住セリ其
四境ハ東ノ方夏地ニ接シ西ハ笹窪組ニ限リ南ハ上川乘組ニテ大峰ヲ境トシ北ハ小
澤組ナリ大抵東西ノ徑リ十五町南北一里ニ餘レリ

小名

小岩平 東ノ方

桑原 中ホト

羽根付 西ニヨリ

小岩峰 西北ノ

山川

秋川 西南ノ方笹窪組ヨリ流レ來リ東北ニ流ル、コト凡十五丁ヲ過テ

唐澤 笹窪組ノ

カマリ澤 唐澤ノ並ニテ少シク

犬江澤 カマリ澤ノ北ニテ少

王子澤 犬江澤ノナラヒニテ字大木和ト云處ヨリ流出以上四流ハ共ニ北流ノ水ニ

湯窪澤 境ヲ東流シテ秋川ニアヘリコレモホソキ流レナリ

橋梁

橋 西ノ方字ハチツキニアリ秋川ニ

神社

牛頭天王社 除地一段六畝十二歩内社地十五六歩南ノ方字玉子城ノ山上ニアリ山
本社ノ高欄ヲウチマハセシ宮造ノ小社ナリ本池彌陀ノ木像長六寸許最古色ノ像
ナリ縁起ヲ關ルニ當社ノ神號ヲ一ニ十二王子神祀トイヘリ是ハ素盞鳥尊ヲ十二

新編正統風土記

新編正統風土記 卷之二十四

王子ト稱スルニヨレリトナリ又縁起ニヨルニ當社ハ人皇七十代後冷泉院ノ御宇
源義家奥州安部貞任兄弟ヲ討セラハルノ時當所檜原ノ城主タリシ宿邊少將高安
ナルモハ高安イタクコレヲ患ヒテ其由キコエ上テ京都ヨリ申下シテ勸請セリト
イヘリ此コト然ラシクハ古キ社ナルヘシ中古以來オトシハ寛保年中近郷大キニ
疫病行ハレシ比當社ヲ鎮守トスル農民ノ會テ一人モ其ツツヒナカリシニ
ヨリ近郷ノ人マテ假ニ當社ノ氏子トナレハ其人猶恙ナカリシユヘイヨイタウ
トニ信乙津村住居ノ社ヲムカヘテ中臣ノ菟ナリ例祭ス百姓ノ持
十二日乙津村住居ノ社ヲムカヘテ中臣ノ菟ナリ例祭ス百姓ノ持
山王社 年貢地北ノ方秋川ノ邊ナル山上ニアリ小社地ニ合抱一丈三尺
愛宕社 年貢地東ノ方字愛宕山ニアリ小社地ニ合抱一丈三尺

寺院

東光寺 除地三段二畝八歩小名平ニアリ金山ト號ス臨濟宗ニテ本村吉祥ノ末ナ
ノ坐身長八寸 閻魔堂 境内ニ入テ左ノ方
長光寺 除地三畝六歩同邊ニアリ藥王山ト號ス是モ臨濟宗ニテ本村吉祥寺ノ末寺
代テウシノフ本尊ノ聖觀音ナリ

笹久保組

笹久保組ハ小岩組ノ西ニツケリ本村ヨリハ三里二十町ノ行程ヲ隔ツ四隣ノ大ヤ
ウハ西南ノ方澤又組ニ邊シ東北ハ小岩組ナレト多ク山丘ノ峰ヲ境トスレハ其カキ

リタシカナラス民戸十三軒所々ニ散シテ住セリ

小名

芋子 澤又組ノカゴシ芋子ノ東 川子石 又東ナリ 日陰 東南ノ
ク東ニヨレリ 竹ノ峰 西方澤又組 ツガ立 東ノ北 横渡 南ヲ云ホ 中平 大河原ノ
リ 大河原 ノ並ヒナリ ナ子 大河原ヨリ北 横渡 南ヲ云ホ 中平 大河原ノ
字ノ如クニ組ノ中程 下タレ澤 中平ノ東 笹久保 下タレサハヨ 竹久保 笹久
ニテ平坦ノ地ナリ 笹久保 下タレサハヨ 竹久保 笹久
組ノ境ナリ

山川

秋川 西ノ方澤又組ヨリ流レ來リ東流シテ小岩組ニ達ス川
幅六間ヨリ十間ニ至ル當組ニカハルコト凡十六町

橋梁

日陰橋 秋川ニ架スルノ橋ナリ小名日陰ト云處ヨリカ
秋川ニ架スルノ橋ナリ小名日陰ト云處ヨリカ

神社

御嶽社 除地一段九畝廿四歩内社地凡百五十坪笹久保ニアリ 不動堂 瓦ツカナル
坐像長一尺三寸 大日堂 七寸四方木ノ坐像長
許ナルヲ安ス 山王社 除地二畝二十四歩内社地八
坪許中平ニアリ小社百姓持

新編代藏風土記 卷之二十四

新編正統風土記 多摩郡卷二十四

澤又組 澤又組ハ笹久保組ノ西ニアリ本村ヨリハ四里ノ行程ナリ四境ノ大概ハ西南ノ方倉掛組ニマシハリ北ハ海澤村ニソヒ東ハ笹久保組ナリ東西ノ徑凡一里家數三十八軒處々ニ散住セリ

小名 澤又 中ホトヲ云コ、ヨリ少 日向平ナリ

山川 秋川 北秋川トモイフ水源ハ倉掛組風ハリ時ヨリ湧出シ東流シテ當組ニ入レリ又落合テ一條ノ流トナリ其末笹久保組ニ達ス

溪川 二流アリ一ハ西北ノ方月夜御林ノ内ヨリ湧出シコレモ東南ノ流レトナリヨケ落合橋ノ下テ歴テ秋川ニオナヘルナリ

橋梁 下ケ谷橋 秋川ニ架セル篲子橋ヨケ落合橋 毛手御林中ヨリ流レ來レル細流ニ架セ

神社

第六天社 除地一段五畝二步社地凡二段見捨地宇猿江ニアリ小社ニシテ上屋ヲ立院持

熊野社 除地二段一畝十五步社地二段五畝許年貢地上澤又

山王社 除地二畝二十步日向平ニ

春日社 年貢地凡二段許字澤又ニアリ小社ニテ上屋ヲ建ツ二間 末社 稻荷社 本

山神社 除地二十五步コレモ澤又

寺院 寒澤寺 除地二畝境内年貢地九間ニ十五間字澤又ニアリ延命山ト號セリ臨濟宗ニ

倉掛組 倉掛組ハ澤又組ノ西ニ隣リテ南西ハ小河内村ニソヒ北ハ海澤村ナリ本村ヨリノ行程四里十八丁民家ハ十六軒處々ニ散住セリ

小名 倉掛 東ノ方 白岩 西ニユ

新編武蔵風土記高 多摩郡卷二十四

山川

秋川 西ノ方風ハリ峠ヨリ湧出シ東流シテ澤又組ニ達ス川幅三間ヨリ五間ニ至ル長サハ屈曲シテオヨソ一里ホトモアリ

神社

山神社 除地六畝二十五歩宇倉掛ヨアリ小社ナリ鎮座ノ年歴等詳ナラス例祭ハ毎年三月十七日百姓持

寺院

阿彌陀堂 除地二畝字白岩ニアリ二間四方山下ヨリコトニ至ルマテ凡二十丁許最峻岨ノ地ニテ三十三曲ノ坂ナリ村民ノ持

養澤村

養澤村ハ郡ノ西北ニアリ高倉庄秋留郷ニ屬ス村名ノ起リヲタツヌルニ養澤川ノ上流ニ花水トイフ所アリコトハ上古日本武尊東夷征罰ノ日御嶽山ニ陣營ヲナセシニ躰下ノ人士悉渴ニ及ヒシ時此山間ノ花水ヲ飲テ疲勞ヲ養ヒシニヨリ養澤ノ名ハ起レリト最疑シキ説ナリ其地ハ江戸日本橋ヨリ行程十六里アマリ村ノ四境東ハ深澤村ノ峰ニ塚ヒ南ハ乙津村ニ犬牙シ西ハ檜原村ノ峰ニ限リ北ハ大久野村ナリ東西山ヲ亘リテ三里許南北一里半ニアマレリ土人云コト村及ヒ乙津小中野ノ三村ハモト戸倉村ニ屬シテ一村タリシカ寛文九年ヨリ分ケ村トナレリ地形四面ニ山嶺アリテ中央卑シサレハ日出ハ晚クシテ日没ハ早ク冬日ノ短景ニ至テハ日中ナラサレハ日

光ヲ見サル家居モアリ民家四十八軒山ノ半腹或ハ澤間ニ住ス土性ハ眞土野土石交

ハレリ檢地ハ寛文七年成瀬八左衛門上坂安左衛門タ、セリモトヨリ御料ノ地ナレ

ト御代官ノ遷替等ハ詳ナルコトナシラス今ハ小野田三郎右門衛支配セリ

高札場 和田平ニアリ

小名

寺岡 村ヲ離レテ南ノ方乙津村ノ内 本巢村ノ南 奴田畑 是モ南 木和田 平同

邊ナ 中丸 東ノ方 神谷 中央 疏鑿路 神谷ヲ去コト二丁許ニアリコトハ巖石

ノ唱オコ レリトコ

山川

養澤川 水源ハ御嶽ノ南澗ヨリ涌出シ南流シテ隣村乙津村ノ内ニテ秋川ニ合ス村

深淵アリ民居往々此川ヲハサミテスメリ平水ノ深サ五六寸川幅ハ二三間ナリコ

ノ川ノ上流御嶽ノ南澗ニ花水ト云淵アリ凡方一丈許則チ村名ノヨツテ起ル所ノ

淵ナ

杉ノ入川 村ノ西北大野山ノ窮谷ヨリ出ツ大平山ノ下ニテ花水ノ下流

大指川 水源ハ光明山ノ麓ヨリ出テ東北ニ流レ小名木和田平

小指川 水源ハ大嶽ノ麓東南ノ澗ヨリ出テ東流シ一里許ヲ歴テ養澤川ニ入ル川幅

新編武蔵風土記高 多摩郡卷二十四 十三

大峯澤川井戸入澤川奴田畑澤川大奈古良澤川日影
澤川等ナリコレ等ノ流モ末ハミナ養澤川ニ合ス
愛宕岩 愛宕ノ中程小名神谷ニアリ高サ二十餘丈屹峙セル險岩ナリ上ニ東面ニ立ル
杉鬱茂ス山ノ半腹ニ二月十五日ノ祠アリ小名神谷大峯ノ民等カ産神トス
西ノ岩 或ハ立岩トイヒ又貝入道岩トモ云養澤川南岸ニ

天狗岩 其詳ナルコトハ已ニ津村ノ條ニ出セル
高岩 村ノ西北ノ山上ニ高サ六十丈許
鐘掛岩 高サ五十丈許是モ村ノ

一ツ岩 北ノ山上ニアリ
松葉岩 高サ三十丈許幅一丁餘リナリ

橋木岩 乙津村ノ境ニアリ高サ
横根坂 通ノ路ノ東小名本集ニアリ五日市村ノ方ニ

大野坂 村ノ西北ノ御嶽ノ内ニアリ
原野

散地 雑木多シ炭ニヤク木
茅野 處々ニアレト多ク

秣場 西北ノ方
板橋 小名奴田畑ト木和田平トノ間ニアリ間ニア
養澤川ニ架ス長六間半幅四尺アマリ

神社
樸權現社 社地見捨地村ノ南小名木和田平ニアリコト神明山ト唱ヘリ小社ニテ
七寸許ナル圓鏡ナリ二面トモ表ニ神像ヲ鑄出シ鑲ナモテ社内ニ掲ケリ社前ニ鳥
居アリソノ邊五六十歩ノ地ハ峨々タル岩石ニテ三面ヲ圍繞シ又雜木茂生ヒリ其
中ニ神木ト稱スルモノ一本アリ土人呼テイクノ木ト云フ其葉覆ニ似タルモノナ
リ木和田平ト中丸トノ生神ニシテ例祭ハ毎年二月十五日ナリ神主吉澤伊賀ツカ
ナリ

牛頭天王社 年貢地村ノ中程ニアリ
山神社 年貢地小名土養澤ニアリ祭神
熊野社 除地三畝八歩村ノ南小名本集ニアリ祭神
八幡社 除地一段四畝二十七歩村ノ南小名奴田畑ニアリ祭神
賀ノ持

門客人明神社 除地二段三畝村ノ北土養澤ニアリ小社上屋二間ニ老杉陰森タリ村ノ
生神ナリ例祭年々六月十日

五日ニテ村民ノ持ナリ

地神社 除地二畝十二步村ノ南小名木和田平ニアリ昔ハ社モアリ持ナリ

養澤寺 除地二段一畝八歩小名奴田昌ニアリ禪宗臨濟派村光嚴寺末龍峯山ト

長一尺三寸許當寺ニ三正獅子ト稱スル者アリ是ハ往古ヨリ村民ヲ持テ爾所

祈ル又水旱ニモ是ヲモテ彌陀堂表門ノ傍ニアリ二間四方ノ堂ナリ

常光寺 除地一段一畝五歩小名木和田平ニアリ梅園山ト號ス臨濟宗ニテ當寺モ光

慈眼寺 除地一段一畝十四歩小名木和田平ニアリ常光寺ノ兼帶持ナリ本尊ハ聖觀

傳福庵 除地一畝十八歩是モ同邊ニテ常光寺ノ兼帶持ナリ

神谷庵 除地四畝二十歩小名神谷ニアリ常光寺ノ兼帶持ナリ

地藏堂 北ノ方ニアリ村民ノ持

地藏堂 除地二畝村ノ西小名神谷ニアリ勝軍地藏ノ木保長一

端村

西寺岡

寺岡ハ本村ヨリ十五丁南ノ方ニテ乙津村ノ中ニアリ此地ノ養澤ニ屬スルコトハ已

ニ前條ニモ辨セシ如ク戸倉乙津小中野養澤ノ四村ハ昔一村ノ地ナルヲ分ナシユヘ

ナルヘントイヘリ其廣狹ナイハ、東西四丁餘南北十四五丁高低アリテ山林多キ村

ナリ田畑ハ甚少シ養蠶ノ利モワツカナレハ戸コトニ紙ヲ漉ヲ業トシ又ハ炭ヲ燒薪

ヲ採レリ其餘ノコトハ總テ本村ニ同シ民家十二軒土性ハ眞土ニ石交リ又赤キ野土

ナリ御代官ハ本村ト同シ

山川

矢伏山 村ノ西北ノ方ニテ光明

坂三ヶ所 一ハ二反坂ト云西ノ方ニアリ一ハ乙津坂ト云

橋梁

板橋 村ノ東ノ方ニテ養澤川ニ架ス長サ十一間幅

神社

五大尊社 除地五畝西北ノ方小名竹ノ花ニアリ小祠ナリ上屋三間四方前ニ

疱瘡神稻荷合社 本社ニ向テ右野濱權現社 本社ニ向テ左

末社

寺院

新編武藏風土記 卷之二十四

十五

十五

十五

十五

十五

十五

十五

十五

十五

十五

十五

十五

東溪院 除地一段八畝十六步禪宗臨濟派戶倉村光嚴寺ノ末山ナリ長榮山ト號ス開

客殿七間ニ四 藥師堂 境内ニアリ二間半ニ二間ニテ

間半西向ナリ 石地藏 二段坂ノ路傍アリ是ヲ岩舟坐像長四寸許

地蔵ト稱ス織ナル土屋有リ

...

...

...

...

...

...

...

...

...

...

...

...

新編武藏風土記稿卷之一百十二目錄

多磨郡之二十五

三田領

友田村

駒木野村

日影和田村

長淵村

畑中村

下村

日蓮寺山... 三田領... 多磨郡之二十五

新編武藏風土記稿卷之一百十三 多磨郡之二十五

三田領

三田領ハ郡ノ西北端ニアリテ此郡ニ屬スル村數ハスヘテ五十五村アリ其四境西ヨリ北ニメクリテハ甲州都留郡及ヒ秩父郡ト高麗郡トニ接比シ東ノ方ハ入間郡ニ界ヒソレヨリ南西ノ方ヘカケテハ山口領小宮領等ノ數村ニ跨レリ其廣狹ノ凡ナイハハ東西十里ニ餘リ南北三里ニタラス抑三田領ノ名義イツノ頃ヨリ唱初メケルヤ詳ナラス土人ノ傳ヘニ承平ノ年間コノ地ニ平將門居館ヲ構ヘテ住セシユヘ其子孫三田氏ヲ稱シコ、ニ住セシユト凡十六代彈正少弼綱秀ニ至ルマテ連綿トシテ領セシ地ナレハカク唱フルヨシ云ヘリサレト古キ文書ニモ相馬保或ハ柚保ノ唱ハミユレトモ三田領ノ唱アルコト曾テ所見ナシ既ニ國初ノ時此邊ノ寺社ハ附セラレシ領地御朱印ノ文書ニモ柚保トノミアリテ三田領ノコトナシサレハコレヨリ後ニ起リシ唱ナラシカ詳ナルコト今ヨリ考ヘカラストニカク古クヨリ三田氏カ領セシコトハ論ナカルヘシ因テイツシカ領名トハナレ



友田村ハ郡ノ西ニアリ柚保長淵郷ニ屬セリ村名ノ起リハ詳ナラス下ニノスル寛正ノ鰐口ニハ共田トシルセリコノ比ハカク書シニヤ江戸日本橋ヨリ行程十二里村ノ四境東ハ羽村ニテ南ハ菅生村ノ峰ニ界ヒ西ハ下長淵村ニ及ヒ北ハ玉川ヲ限テ河邊村ニ隣レリ東西二十町南北山ヲ亘リテ十五町ニ及スヘテ土地東ノ方ヘヤ、卑ク南ノ方ハ小山ツ、キテ高シ水田少ク陸田多シ旱損ノ患アリ土性ハ眞土野土マシレリ東西ニ貫キタル一條ノ路アリ民家ハコレヲサシハサミ川ニ背キ山ヲ負ヒテ散住ス總テ九十五軒ナリ正保ノ頃ハ御料所ニテ御代官高室喜三郎支配セシカ夫ヨリ後延享四年田安殿領地トナル檢地ハ寛文八年竹村與兵衛タ、セリト云秣場二ヶ所大荷田川ヲハサミテ兩岸ニアリ

高札場小名後庭ニアリ

小名ハ甲州界隈ニテ其父祖ノ高札場ニテ其父祖ノ高札場ニテ

方砂山村ノ南ニアリ或ハ萬字峠トモ云八王子ノ往來コノ山ニカハレリ峻峻曲折ナリ坂ニテ登リ下リ頗ルカタシスヘテ此山ハ松樹生茂レリ田安殿ノ御林

布駒是モ同シニ四ツ谷村ノ西ノ芝原村ノ東ノ中原東ノ

湯本村ノ西南後庭場中央ヨリ北

山川

阿須山方砂山ノ南ニアリ山ノ東ハ羽村ニ及フ長サ三町許ノ間斷岸赤壁數十百然レ七ヶ所ノ内六ヶ所ハ何レノ郡ニアリトモアルカト

多磨川村ノ北ノ方ヲ流ル當村ニツヒテ漁人コノ川ニテスナトリシ貼テエテヒサ

堀川水源ハ村ノ西南ノ隅谷間ヨリ出テ所ニテ大荷田川ニ入リ又コノ川モ玉川ニ合ス僅カノ堀ナレト川ノ名ヲオヘル故ニコレトモ尤小渠ナレハ略シテノセス



渡津小名豊坂ヨリ羽村ノ方へ通ル所ニテ橋ヲ架シテ往來ヲ便セリ長十五間幅六尺

藏王權現社社地四十坪許村ノ中央ニアリ三間北向ナリ神體ハ木ノ立像ニテ右ノ手ニ三鈿ヲ持テリ長一尺二寸例祭年々九月廿九日獅子舞アリ社地諸木繁茂シ中ニモ神木ト稱スル老松アリ其幹二圍

新編武蔵風土記 多摩郡卷二十一

許リ村内華藏院ノ持ナリコノ社モ寛正ノ鱒口アルヲ以テ
ミレハ古社ナルコトシルル今鱒口ハ華藏院ノ所藏ナリ

寺院

觀音堂 村ノ中央ニアリ九間ニ七間本尊ハ十一面觀音木ノ立身長八寸高七寸不動毘
沙門共ニ木ノ立像ニテ長四寸許シレノ年御朱印ヲ附セラレ觀音免五石ノ

地ヲ御寄附 別當華藏院 友田山ト號ス新義眞言宗入間郡鹽船寺末開山詳 寺寶
アリシト云 鱒口一 村内藏王權現ニ掛タルモノ

鱒口一 村内藏王權現ニ掛タルモノ 僧宿賢元祿十五年四月十一日寂ス

藥師堂 除地一段五畝餘小名南庭場ニアリ堂ハ二間ニ二間半南向ナリ堂ノ傍
ニ察アリ二間ニ二間半本尊藥師ハ木ノ立像ニテ長二寸許萃藏院持

長淵村

長淵村ハ郡ノ西ニアリ柚保長淵郷ニ屬セリ村名ノ起リヲ詳ニセスサレト郷名ニモ

唱フルヲミレハ古キ村ナルヲ知ルヘシ江戸日本橋ヨリ行程十二里ナリ今村内ヲ二

ツニ分チ西ノ方ヲ上長淵トイヒ東ノ方ヲ下長淵ト云サレト是ハ土人ノ私ノ唱ヘニ

テ公ニハ長淵村トノミイヘリ村ノ四境東ハ友田村ニトナリ南ハ峰ヲヘタテ、平井

菅生ノ二村ニサカヒ西ハ大澤川ヲカキリテ駒木野畑中ノ村々ニ接シ北ハ多磨川ニ

及ヒ川ノ向ヒハ河邊千ヶ崎ノ二村ナリ南北ハ山ニ亘リテ東ノ方ハ卑ク南ヨリ西ニ

メクリテハ小山ツ、キニテ高シ陸田ハ水田ニ比スレハヤ、多ケレト此邊ノ山丘多

キニ對シテイヘハ水陸トモニ最少シ土性ハ眞土野土ニテ石交レリ樹木ハ柿梅松檜

柵等アリ獸ハ猪鹿最多シ民家九十六軒村内ニ東西ニ貫キタル一條ノ路アリ是ヲサ
シハサミテ左右ニ散在ス秣場ソコハク村ノ南ノ方小名大荷田ニアリ當村及ヒ千ヶ
崎河邊三ヶ村入會ノ地ナリ檢地ハ寛文八年竹村與兵衛タ、セリ御入國ヨリ後御料
所ニテ久シク御代官高室喜三郎支配セシカソノ後シハシハ變替アリテ延享四年ヨ
リ田安殿ノ領地トナレリ

高札場 小名中郷

小名

小山 上村ノ西 西オナシ方 品竹 上村ノ東ノ 中郷 同良ノ 若御子 同北
ニアリ 西ニアリ 方ニアリ 方ニアリ 方ニアリ 方ニアリ 方ニアリ 方ニアリ

荷田 同異ノ方 高木和 下村ノ長 宮所 同東ノ方 湯本 同異 次高 同南 木初

同邊 中山 下村ノ西 澤向 同西ニ 堀ノ内 同北 寺ヶ谷 同北ニ 平井ヶ

谷戸 下村ノ西 中芝 同中央 中芝 同北ニ

山川

多磨川 村ノ北ヲ流ル村内ニカハルコト凡二十一町ニシ

大澤川 野村ノ西ノ方駒木

小山川 水源ハ村ノ南小名赤坂ト云所ノ谷間ヨリ流レ出テ北流シテ水路十三町ハ

カカリ許テヘテ字ハ井戸川ナル明王瀧ノ所ニテ大澤川ニ合セリ川幅ハ九尺

堀川以村ノ西ノ方ヨリ出ツ水路凡八町小渠ナリコノ水ヲ

明王瀧ヲ西ノ方ニ井戸川ト云小溝堀アリコハカカリ幅三四尺コレモ下流多磨川ニ入

渡津

渡二ヶ所一ハ上長淵ノ内北ノ方ヨリ多磨川ヲ越テ千ヶ崎村へ通スル渡ナリ冬ヨ

橋梁

土橋三ヶ所一ハ字瀧澤ニアリ大澤川ニ架ス長二間ニ幅三尺許ナリ一ハ小名若御

神社

神明社一年貢地四坪許上村ノ南ニアリ鎮守ナリ例祭年々九月廿

鹿島社下村ノ西ニアリ小社ニテ屋六尺ニ九尺ナリ南向ノ社ナリ

九日入間郡北野村神職栗原左衛門末社午頭大王社小社ニテ本社

モナキ石ナレトモノ状奇ナリ

寺院

永福寺境内年貢地凡二十八坪上村ノ西ニアリ禪宗臨濟派下長淵ノ内玉泉寺末峯

武州柚保長淵郷大澤村永福庵之事

本尊三田備州太守性幸禪定門之代爲靈行庵主開基令建立奉造

寶徳丁丑十月十六日永福庵住持梵誓

大檀那平憲清

佛所大工 助法眼

脇土コ不動毘沙門アリ木ノ立身ニシテ長四寸許客殿七間ニ五間南向ナリ按スル

玉泉寺境内千三百坪下村ノ北ニヨリテアリ禪宗臨濟派鎌倉建長寺末金剛山ト號

新編武藏風土記卷之二十五 多摩郡卷之二十五

石ノ村内ニテ寺領三ノ寺創建ヨリ遙ニ前ナリサレハイツノ比カ外ヨリ持來リ置キシ者ナルカ一門南向ナリ九尺ニ二間釋迦堂ノ方ニアリト云脇士文殊普賢木ノ坐像ニテ長二尺餘リ運慶ノ作ナリ白山辨天合社釋迦堂ノ辨賊天社本堂ノ前ナル池石地藏三軀門前ノ左鐘樓本堂ノ側ニアリ鐘ハ圓徑二尺三寸銘文ハ左ニシテ

武州多麻郡長淵郷金剛山玉泉禪寺者 建長十七世國一禪師開境也。往昔雖有巨鐘。亂寇之節沒焉。天保四丁亥歲冬。前住了庵畢公新鑄出而以備法器。是亦逢風難樓倒鐘損。示來弃置歲尚矣。予不忍弃捐之心。勸化遠近緇素。耶女等請助力鑄直以再掛叢器者也。仰冀 適佛天之冥慮。世界益晏清施者受者一切衆俱成正覺必矣。

衆願既成 再掛華鯨 無量功德 在百八聲
惟時元祿五壬申年小春珠日
現住傳法沙門太岩叟義峻謹誌焉

大工

加藤六郎兵衛尉定次

寶林寺 除地九畝六分二步内境內十六坪下村ノ南ニアリ村内玉泉寺末明見山下號ハレハ此邊ノ小寺ヲ開キシト云國師ハ京天龍寺ノ開山ニテ足利將軍歸依ノ高僧ナト唱ヘシハシルヘカラス本尊虚空藏木ノ坐像長二尺ハカリ本堂ハ七間ニ四間東向 妙見社 此寺ノ續ニアリ 如意寺 除地九畝八分二步内境內十二坪許下村ノ西ニアリコレモ玉泉寺ノ末ナリ長許本堂四間ニ三間南向ナリ 瑞龍院 師威慶長八年十一月廿一日寂ス本尊彌陀木ノ坐像長一尺許本堂四間ニ三間ニテ 辨財天祠 本堂ノ傍 勸藏院 除地一段廿一步内境內十七坪許下村ノ東ニアリ本堂上ニ同シ山號 寶珠院 除地六畝六分二步内境內十二坪許下村ノ西ニアリ本寺同シ當時無住ナルニハ本寺ノ預リナリ開リナリ 地藏堂 年貢地上村ノ西ニアリ九尺四方地 藥師堂 除地五畝十步二間四方ノ坐像一尺許 十王堂 上村ノ内ニアリ除地畑四畝廿四步二間四方ノ坐像長一尺許ニテ寶珠院ノ持ナリ 駒木野村

新編武藏風土記卷之二十五 多摩郡卷之二十五

新編武藏風土記 多摩郡卷之二十五

駒木野村ハ郡ノ西ニアリ長淵郷ニ屬シテ庄名ハ失ヘリ村名ノ由テ起ル處ハ詳ナラ
ス或ハ云當村古ハ駒絹トイヘリツレライカニト云ニ村ノ西ノ方多磨川ノ北ノ岸ナ
ル澤井村ノ内ニ池田トイフ沼アリ往昔コノ沼ノ邊ヨリ一ツノ駒出テ日影和田畑中
二村ノ境馬牽澤ト云處ヲ踰ヘテ來リシニ土人等絹ヲオホヒテコレヲラヘ鎌倉將
軍家ヘタテマツリシカコノ駒後ニ生喰ト名付テ世ニキコエタル駿馬ナリシガハヨ
リテ村ノ名トナレリト村民ハ語り傳ヘタレトイトアヤシキ説ナリサレト駒絹ト云
ヒ又近キアタリニ馬牽澤ナト云地名アレハイツレヨシアルコトニテ馬ニモトツキ
タル地名ナルコトハ論ナカルヘシ江戸日本橋ヨリ行程十二里東ハ長淵村ニツ、キ
西ハ畑中村ニ交ハリ南ハ大久野村ニテ山丘ノ峰ヲ境トシ北ハ多磨川ニノツミ川ノ
向ハ青梅十ヶ瀬ノ兩村ナリ村ノ廣狹大抵東西ヘ七町南北十五町アリトイヘト村内
山丘多キ地ナル故其定カナルコトハ知リカタシ土性ハ眞土カチニシテ野土少シ當
所ハ畑多ナ以五穀野菜ノ外ニモ綿口烟草ナト多ク作りテ生産ノ資トシ又多磨川ノ
鮎ヲスナトリ或ハ栗柿梨ノ類ヲモ田間ニ植テ其實ヲトリテ江戸ヘ鬻ケリ因テ近キ
比ハ貢米ノ外ニ綿口鮎等ノ貢錢ヲモ出セリト云檢地ハ寛文八年竹村與兵衛カウケ
タマハリニテタ、セリコノ村御入國以來御料ノ地ナレトモ御代官ノ遷替アリシコ

トハ詳ニセス正保年中ハ高室喜三郎支配セシヨシ近キ比ノ田園ノ簿ニモ見エタリ
其間ノコト詳ナラス近キ比ハ伊友之助アツカリ奉リシカソレモカハリテ今ハ小野
田三郎右衛門カ御代官所トナレリ民家ハ寛政ノハシメマテハ八十五軒アリシカ今
ハ減シテ七十三軒ニナレリ

高札場小名駒木野ニアリ

小名

駒木野村ノ北ヘヨリテアリコ、ハ村名ノ由テ起ルコトナレハ古ワ開ケタル處

中島長ノ方 瀧ノ澤コレモ長 大澤中央チ 天ノ間同邊 山下西北ノ

先戸北ノ方

山川

多磨川村ノ北ノ境ヲ流ル隣村長淵村ノ方ヨリ來リ村ニツヒテ流ル、コト七八町

橋梁

土橋小名山下ト云所ニアリ多磨川ニ架セリ長
菟蒨峠村ノ南ノ方大久野村ヘカヤウ小徑ナリ屈曲シテ長十五六町許コノ坂ヲノ

多磨川 卷之二十五

餘ノ名ノオコリハ詳ニセサレト味ノ名ハ是石アルヨリノトナヘナルヘシ

神社

愛宕社 年貢地村ノ南ノ方ナル山上

稲荷熊野社 年貢地小名中嶋ニアリ是モ小社ニシテ上屋ヲ立ツ以上ノ二社ハ村ノ

神明社 年貢地小名天ノ間ノ山腹ニアリ

寺院

壽香寺 境内除地一段七畝六歩小名駒木野ニアリ臥龍山ト號ス曹洞宗ニテ同郡根

廣濟寺 境内除地六畝廿歩小名大澤ニアリ大澤山ト號ス臨濟宗隣村長淵村玉泉寺

三座相殿祠 境内後ノ方ニアリ小祠ニテ上屋

觀音堂 年貢地小名先戸ニアリ二間半四方馬頭觀

畑中村 八郡ノ西ニアリ長淵郷ニ屬ス江戸日本橋ヨリ行程十二里餘村ノ四境東ハ駒

木野村ニ隣リ南ハ駒木野長淵大久野ノ三村ニ及ヒ西ハ日影和田村ニ界ヒ北ハ多磨

川ニ限リ川ヨリ向ヒ日向和田青梅ノ二村ナリ東西十餘町南北五町許スヘテ土地

ノ形東北ノ方ハ漸卑クシテ南ハ山嶺キナリ陸田多クシテ水田ハ少シ土性ハ眞土ニ

テ小石交レリ民家七十七軒東西ニ貫キタル一スチノ小徑チハサミチ民ノ住宅チカ

マヘリ當村古ノコトハスヘテ傳ヘス正保ノ比ハ御料所ニテ御代官高室喜三郎支配

セシヨシモノニ見ヘタリソノ後ノコトモマタ詳ニセス延享四年田安殿ノ領知トナ

リテ今モカハラス寛文八年竹村與兵衛檢地セシ繩ヲ今ニ用ユト云秣場ソコハク村

ノ南ノ方上長淵村大久野村ノ間ニアリ

高札場 村ノ中央

小名

宮地 村ノ東ノ方ニアリ

下畑中 村ノ東

鍛冶ヶ谷 同邊

上ノ谷 村ノ東

井戸 村ノ東

長坂 村ノ北

笹原 村ノ西北

久保間 村ノ西

戸田山 村ノ西

佃 村ノ中央

山越 村ノ東

北林 村ノ東北

原 村ノ西

山川

多磨川 村ノ北ノ方チ流ル村ニカハルコト十町アマリ川幅九

間ホト平常ハ深サ二三尺下流ハ駒木野村ニ流達セリ

新編武蔵風土記

小堀川 村ノ東駒木野村ノ境ヲ流ル水元ハ村ノ異柳澤ト云所ヨリ出ツ村内ヲ流ル
イヘリコノ餘山澤川ナト云モアレ
ト最小渠ナレハコノニハノセス

橋梁

土橋 村ノ東駒木野村境ニ
アリ長サ九尺幅六尺

水利

用水 小名久保間戸田山佃下畑中ノ四ヶ所ヨリ出ル清水
チ用ユ民家モ戸コトニ井ナケレハコレヲ吞水トス

神社

伊勢熊野二島相殿合社 除地畑一段二畝十八歩村ノ東ニアリ小社ニテ上屋ヲ立二
間ニ西向ナリ村ノ鎮守ニシテ例祭年々九月十九日神

近持

伊豆箱根權現社 除地田七畝六歩畑五畝十歩村ノ中央ニアリ小祠上屋二間ニ三
月十五日村内本山修
驗大宮寺ノ持ナリ

寺院

地藏院 村ノ北長坂ト云所ニアリ禪宗臨濟派下長淵村玉泉寺末寶珠山ト號ス開山
貴安永正元年二月十五日寂ス本尊地藏木ノ坐像長一尺三寸許本堂六間ニ

天満宮

本堂ノ傍ニアリ小祠ナリ上屋
一尺ハカリ早懸ニモ水涸ルコト無ト云

藥師堂

本堂ノ傍ニアリ三間ニ神體ハ木ノ坐像長
清水アリ

モ木ノ像ニテ
長一尺許リ

普明庵 除地畑七畝村ノ西戸田山ニアリ三間ニ四間南向ナリ本尊
正觀音木ノ坐像長八寸開基詳ナラズ村内地藏院ノ持ナリ

十王堂 年貢地村ノ中央ニアリ二間四方西向ナリ十王ハ木
ノ坐像各長一尺許ナリ村内修驗大宮寺ノ持ナリ

地藏堂 年貢地村ノ中央ニアリ二間ニ三間ノ堂ナ
リ地藏ハ木ノ坐像長一尺五尺許リ百姓持

日影和田村

日影和田村ハ郡ノ西ニアリ氷川郷ノ内ナリ土人云當村往古ハ日向和田ト通シテ一
村ナリシカ寛文八年ノ檢地ヨリ二村ニナレリトサレト正保ノ郷帳ニハ己ニ二村ニ
分チテシルシタレハ寛文八年ノ分村ト云誤ナルヘシ按ニ昔ハ和田村トノミ唱ヘシ
ナルヘシ其後日向日影ノ字チカフムラシメシハ此邊多磨川ヲ限リトシテ分チシ地
理ニヨレル故山北水南ヲ陰ト云ノ意ニテ名付シナラン江戸日本橋ヨリ行程十二里
餘村ノ四境東ハ畑中村ニテ川チ境トシ南ハ北大久野村ノ峰ニ限リ西ハ下村ニ及ヒ
ヒ北ハ多磨川ニッヒテ川ノ向ハ日向和田村ニ隣レリ東西六町許南北十町餘土地ス
ヘテ東北ヘヤ、卑ク南ノ方ハ山ツ、キナリ土性ハ眞土野土ニテ山多ク畑少ク田ハ
最少シ民家五十間軒多磨川ノ岸ニ住セリ秣場ハ村ノ南大久野村ノ境ニアリ近郷十
八ヶ村入アヒ持ナリ當村モマタ田安殿ノ領知ニテ御代官ノ遷替檢地ノ年代等スヘ

テ前村ニ同シ
高札場 村ノ北小名下
小名 村ノ南

並木 村ノ西
下和田 村ノ北
大月 村ノ南
馬牽 村ノ東
明王澤 中央
赤土入 隔ヲ云
君ヶ窪 南ナリ

山川
多磨川 村ノ北ノ邊ヲ流ル當村ニカハルコト五町許川幅廣狹アリ
馬牽澤川 村ノ東畑中村ノ境ヲ流ル村ニカハルコト十三町餘
明王澤川 村内君ヶ窪ヨリ涌出ス水路八町許ヲ經テ明王澤

橋梁
橋二ヶ所 一ハ村ノ東畑中村堺ニアリ土橋ニテ長四間幅三尺馬牽澤
清水二ヶ所 一ハ馬牽澤一ハ下和田ニアリ下流小渠ト成

水利
稲荷社 社地二十坪除地畑畑合テ一段七畝十三歩村ノ西君ヶ窪ニアリ小祠ナリ上
屋一間半ニ二間拜殿二間ニ五間長向前三鳥居アリ社地諸木蒼蔚タリ石燈

神社
伊勢宮 社地十五六坪外ニ除地九畝廿四歩村ノ中央ニアリ小祠上屋二間
一鳥居アリ例祭ハ是モ二月初午ニテ以上二社百姓持

寺院
德昌寺 村ノ中央ニアリ禪宗臨濟派同郡下長淵村玉泉寺門徒法在山ト號ス開山ハ
立像長二尺五寸運慶ノ作ナリト云御朱
印寺領五石ノ地ハ村内ニテ賜ハレリ 寺寶 釋兒文殊ノ畫像一幅 啓書記ノ
揚柳觀音ノ畫像一幅 秋月ノ 鐘樓 本堂ノ側ニアリ鐘ノ圓徑

大日本國武州多磨郡氷河郷和田村法在山德昌禪寺者真山源和
尙初闍棗荆構蘭若令大雪叟主焉與廢補弊修葺大完然以無花鯨
驚昏昕廻咨曷氏鑄鐘新成夫聲之出自鐘雖屬耳根只以性聞聞性
非有空相不味迥脫根塵真常體露其勝因神功欲使之貽永久不墜
矣。

銘曰
傳乃祖宗 克肅禪宮 頡銅鈍鐵 融爐韜中
成斯法器 證天圓通 聲揚噴啓 聞寂性空
霜夜鳴月 空響東風 覺離知覺 功到無功

厥施洽博 維德昌隆 令音宣教 以靡有窮

延寶七歲舍己未佛涅槃日

水定菴 本堂ノ傍ニアリ四間ニ二間半異向本尊地藏鑄佛
立像ニテ長二尺許治工本村將監カ作ル處ナリ 牛頭天王天滿宮合殿前

ニアリ北
向ナリ

藥師堂 堂地凡十坪年貢地村ノ北下和田ニアリ二間一尺ニ
三間半藥師ハ本ノ立像ニテ長一尺許作知ス村民持

下村

下村ハ郡ノ西ニアリ水川郷柚保ニ隸ス當村古ハ下山村ト唱ヘシナ後ニ山字ナハフ
キシナリトイヘリコノ村頗ル大村ナレハ寛文八年竹村與兵衛カ檢地セシ比ヨリ上
中下ノ三村ニ分チ里正モソノ村コトニアリテ高札ヲモ三所ニ立タリサレト公ニ行
ハル、所ハコノ三區ナスヘテモトノ如ク今モ一村ナリ江戸日本橋ヨリ行程十二里
餘東ハ日影和田村ニ隣リ西ハ柚木村ニツ、キ南ハ大久野村ニテコ、ハ山丘ノ峰ヲ
境トシ北ハ多磨川ナリ川ヨリカナタハ日向和田二俣尾ノ二村ナリ大抵東西ハ廿五
町南北十町餘土性ハ野土多クシテ眞土モ少シクアリ山丘ノ地ナルヲ以水田ハ纒カ
ニ點間ノ平地ニヒラケリ民家ハ上中下ノ三區ヲ通シテ百五十軒大抵村ノ中ホト御
嶽往來ノ兩側ニ住セリ當村ハ古ヨリ御料ノ地ニシテ正保年中ハ高室喜三郎カ御代

官所ト村内六ヶ所權現ノ領入會ノ村ナルヨシモノニ見エタリ其後近郷ト同ク田安
殿ニ分チ賜ハリシヨリ今モカハラスコノ邊ハ梅樹多キ地ナルカユヘニ其實ヲトリ
テ江戸ヘヒサク大抵年コトニ百畝以上ヲ出セリト云又花ノ比ハ所々ノ梅樹積雪ノ
コトクニシテ幽賞イト奇ナリト云

高札場三ヶ所 一ハ上村ノ内小名梅ノ内ニアリ一ハ中村ノ内寺
ト云處ニアリ一ハ下村ノ内小名町谷ニアリ

小名

梅ノ内 下組 森ノ腰 四角 ドウツケハラ 清水 以上ノ小名ハ
上村ノ内ナリ 六ヶ所

鍛冶屋ヶ谷 天神入 入野谷戸 澤ヶ谷戸 五安坂 中道 寺内 的場 殘

淵 以上ハ中村
小名ナリ 澤下 關場 三室 杉平 堀之内 町谷 以上下村ノ
内ニアリ

山川

多磨川 村ノ北境ヲ流ル當村コソヒテ流ルハコト凡六七町川幅ハ十四五間モアル
ヘシコノ川ノ南岸小名殘淵ノ邊ニテハ船車トテ船中ニ水車ヲ仕カケ杵臼
ヲ置テ舂カシムコノ流ノ緩急ヲハカリ意
ノマハニ所ヲカヘテ甚便利ナルモノナリ

澤川 村ノ西方柚木村ノ境ヲナカレ水源ハ村南ノ谿谷ヨリ流レ出北流シテ多磨川
ニオチ入り水路屈曲シテ凡二十町ホト川幅三尺餘ナリ又日影和田村ノ接界
ヨリ流出スルアハ澤川ト云ナカレテ水車ヲ設クコノ餘村ノ中ホトヨリ源ヲナ
入レリコノ川ノ下流殿若寺ノ境内ニテ水車ヲ設クコノ餘村ノ中ホトヨリ源ヲナ
セル的場川トイフ細流アリコノモ北
流ノ水ニテ末ハ多磨川ニオチアヘリ

清水二ヶ所一ハ小名五安坂ヨリ出ワツカ許ノ流ナリ一ハ小名町谷ノ坂下ヨリ出
ナット云ヘリ村民多シハコ
ノ水ヲ汲テ炊爨助トセリ

橋梁

萬年橋六尺許東小名殘淵ト云所ニテ多磨川ニ架セリ長十八間餘幅
土橋モ六尺許東小名方ニテハ大澤川ニ架セリ長十八間餘幅

神社

八幡社小名六ヶ所ニテ八幡ノ二座ヲ相殿トス寶曆五年造營ノ棟札ニ長久二年二月
鎮座ノヨシユレハトテ入間郡北野村天満宮ノ神主栗原左衛門カ支配ニ屬セリ
例祭二月六日六月十五日九月十九日十二月十日ノ四日ニ執行セリ
社前ニ神樂堂アリ又社ヲ隔ルコト一町餘ニモテ石ノ鳥居一基ヲ立
祠ノ方ニテ左

天神社除地六畝小名天神入ニテ作シテ中村ノ鎮守ナリ小社ノ上ニ掩屋ヲ立ツ神體ハ
ツコハクノ梅林アリシテ
花ノ比ハ頗ル賞スヘシ

稻荷社除地六畝廿歩小名町谷ニテアリコノモ小社
稻荷社除地一段五畝二六歩コノ
八幡社モ町谷ニテ小社百姓持

稻荷社小名杉平ノ山上ニテ屋村民持

寺院

大聖院梅香山ト號ス古義眞言宗青梅村金剛寺末御朱印ヲ附セラレ寺領四石
般若寺金剛寺ノ末ナリ開山開基オヒ起立ノ年歴等詳ナラス客殿二間ニ五間本
尊爾陀ノ坐像長
二尺ナルヲ安ス

天澤院境内除地六畝小名天神入ニテアリ梅林山ト號ス曹洞宗二俣尾村海禪寺末開
長二尺四寸許此餘藥師ノ
立身長一尺許ナルヲ安ス

清圓寺境内除地八畝小名杉平ニテアリ龍光山ト號ス當寺モ海禪寺ノ末山ニテ天澤
坐像長二尺餘 秋葉祠境内ノ山

釋迦堂小名堀ノ内ニテアリ五間半ニ九間本尊ハ木ノ立身ニシテ長三尺餘作シテ
セラレサハモ僧東岳カ起立セシヨシテイヘリイカナルユヘニヤ天澤院寺領ハ附
御朱印ヲ賜ハレリ則コ、モ堂免地ノウチナリ 別當竹林寺釋迦堂ノ側ニテアリ金
禪寺ノ末ナリ

藥師堂年貢地小名町谷ノ坂下ニテアリ二間ニ二間半藥師ハ
木ノ坐像長一尺三寸作シテスコ、モ竹林寺持ナリ

新編武藏風土記稿卷之一百十三終



新編武藏風土記稿卷之一百十三終

Main body of text in vertical columns, including a large red seal impression.

