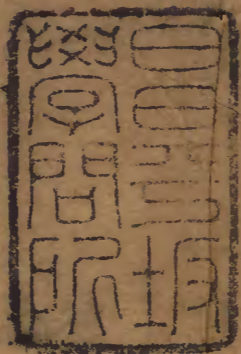


水經注箋刊誤

九十



漢書門			
九	一	〇	四
冊	架	函	號

內閣文庫			
九	一	〇	四
冊	架	函	號

內閣文庫		
番號	漢	9104
冊數	16 (15)	
函號	291	78

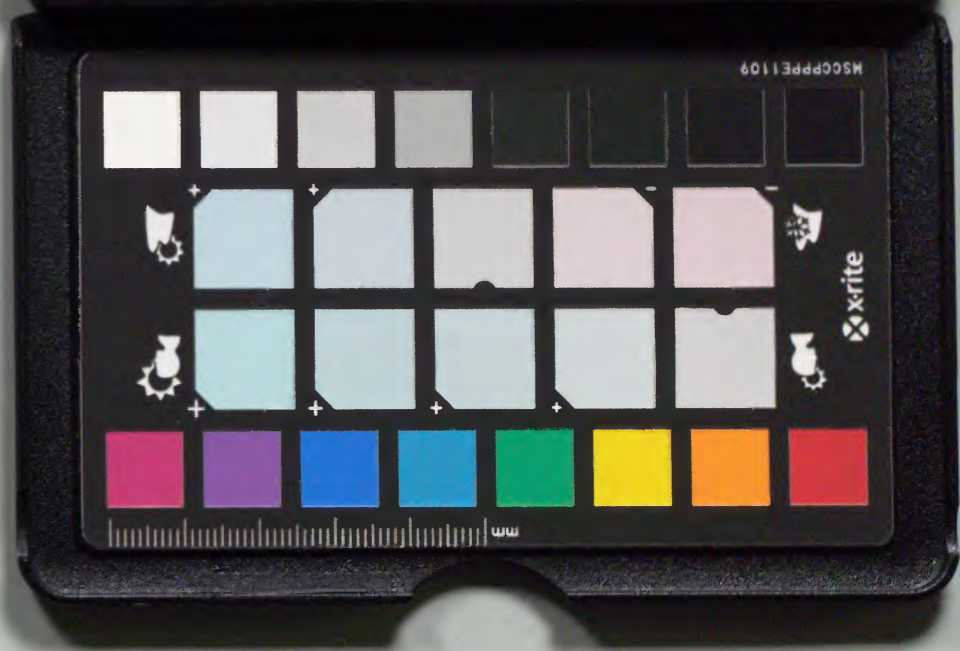


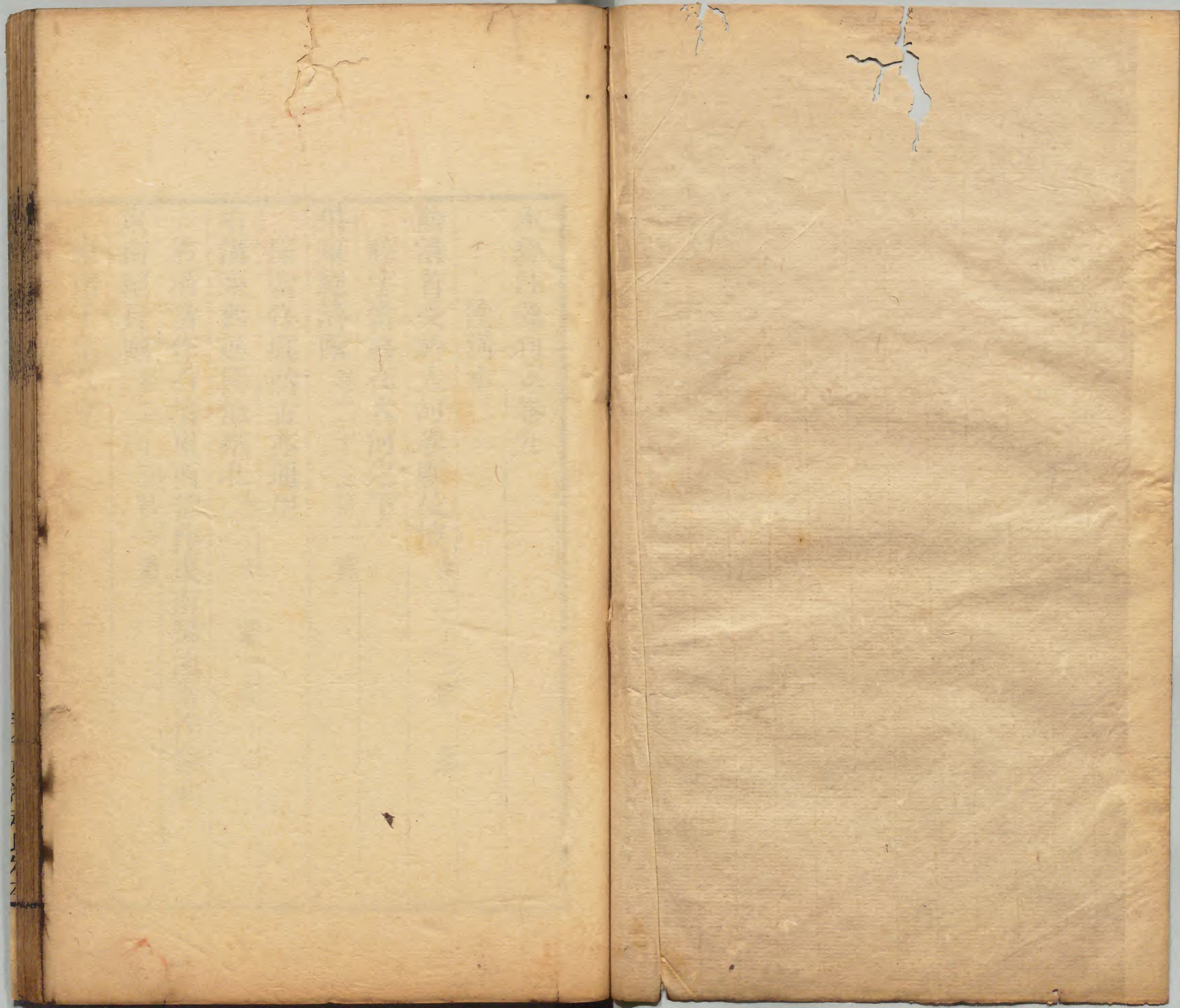
Kodak Gray Scale

A 1 2 3 4 5 6 M 8 9 10 11 12 13 14 15 B 17 18 19



© Kodak, 2007 TM: Kodak





水經注箋刊誤卷九

淺草文庫

陰溝水

陰溝首受於大河卷縣故瀆

卷二十三第一葉

於字當移在大河之下

俱東絕濟隊

卷二十三第一葉

隊當作隧然古亦通用

右溝東西逕陽池城北

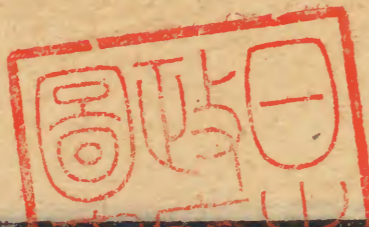
卷二十三第一葉

右溝當作右瀆東西當作東南陽池當作陽武

東南絕長城

卷二十三第一葉

東南上落又字



故云出武陽 卷二十三第一葉

武陽當倒互作陽武

左屈溝與梁合 卷二十三第一葉

溝字當移在梁字下浚儀渠水注云王賁斷故渠引水東南出謂之梁溝是也

故經云陰溝出蕩蕩者也 卷二十三第二葉

箋曰者一作渠按蕩蕩下落渠字非者字當作渠

碑字傾低 卷二十三第二葉

字當作字隸釋校改

大棘也地 卷二十三第二葉

全氏云也地當作楚地

澗水又東逕武平縣故城 卷二十三第三葉

故城下落北字

有漢尚書虞詡碑 卷二十三第三葉

尚書下落令字隸釋校後漢書本傳云永和初遷尚書

令

康仲後 卷二十三第三葉

箋曰康一作虞按後漢書本傳注引此文云虞仲之後子孫不必不為九卿 卷二十三第三葉

箋曰宋本作亦不失為九卿按後漢書本傳作子孫何

必不爲九卿隸釋引此文云子孫未必不爲九卿今校

正作未

故鄉矣 卷二十三第三葉

鄉上落廣字

入谷謂死過也 卷二十三第三葉

謂當作爲

過水又南東屈逕苦縣故城南 卷二十三第三葉

南東二字當倒互

過水又東而北屈至顙鄉 卷二十三第三葉

箋曰顙當作賴按而字衍文賴鄉下落西字

叔彭生會晉卻缺於承匡 卷二十三第四葉

有謂叔下脫仲字者非陸氏釋文云仲衍字石經亦無

冠帶之徒 卷二十三第四葉

箋曰徒舊本作徒按徒衆也字不誤

自隱隸之 卷二十三第四葉

自上落十二年三字黃省曾本校補隱當作僞漢書陳

畱郡有僞縣

有漢陽種令許叔臺碑 卷二十三第四葉

漢書地理志廣平國有陽臺縣許叔臺當作許叔種字

倒互耳

建寧六年

卷二十三第四葉

箋曰一作元年按建寧止於五年元年為是

漢桓帝尼宮

卷二十三第四葉

箋曰宋本作桓帝遣宦臣按孫潛校改作宦官

又有李老母廟

卷二十三第五葉

箋曰克家曰舊本作李母前廟疑當作李老君母廟按

老字衍文

然即此城也

卷二十三第五葉

然當作疑

皆雕鏤雲炬

卷二十三第五葉

箋曰當作雲烟按炬火炬也字不誤

碑陰又刊石策

卷二十三第六葉

石策何焯校改詔策

有兄騰冢

卷二十三第六葉

箋曰舊本作騰兄冢按司馬彪續漢書曹節四子長伯

典次仲興次叔興騰字季興所謂騰兄則伯仲與叔也

騰更無弟吳本作兄騰似誤又騰少除黃門從官自小

黃門遷至中常侍大長秋在省闈三十餘年亦未嘗為

潁川太守也按隸釋載此文正作有騰兄冢伯仲叔季

騰最知名餘則有字而無名三國志魏書曹仁傳云仁

太祖從弟裴松之註引魏書曰仁祖褒潁川太守斯其人也朱氏乃以騰未嘗為潁川太守曉曉不置真癡人說夢也

歷太中大夫司馬長史引侍中 卷二十三第六葉

引字衍文隸釋校

習讀書傳 卷二十三第六葉

習讀上落春夏二字三國志註校補

都督揚州 卷二十三第七葉

揚州當作揚州

冢南冢南枕道有碑 卷二十三第七葉

冢南二字重文宜衍

右北平無終年化 卷二十三第七葉

箋曰年化當作牟化即造碑故吏姓名也按隸釋引此

文作年化年亦姓也

過水又東南逕城父縣故城 卷二十三第七葉

故城下落北字

東北流逕城父故城西 卷二十三第七葉

城父下落縣字

臨側過水 卷二十三第七葉

箋曰當作側臨按臨側字屢見

後罷州立郡

卷二十三第七葉

箋曰舊本作罷州立碑吳本改為立郡按魏書地形志
譙州景明中置渦陽郡孝昌中陷領南譙郡渦陽縣屬
焉此即所謂罷州立郡者也

義北門生

卷二十三第八葉

趙琦美云下有義城北字是城字之誤隸辨引此文作
義士按義士猶今云信士宋避太宗諱改義為信至今
因之

遷九江彭城陳畱四部

卷二十三第八葉

部當作郡

汧水

丹泌亂流

卷二十三第九葉

泌當作沁

荀晞

卷二十三第九葉

晉書列傳是荀晞朱箋既引晉書尚仍荀字之誤何也
是則料稟亭也 卷二十三第十葉

料當作科

故曰成安也

卷二十三第十葉

箋曰謝云曰字疑衍按曰字乃陳畱風俗傳文不宜衍

漢章帝東巡

卷二十三第十一葉

水經注卷九

卷九

六 東潛趙氏定本

漢字衍文

陳菑縣 卷二十三第十一葉

郡國志考城縣屬陳畱郡落畱字又按春秋左傳正義曰地理志云梁國留縣故戴國應劭曰章帝改曰考城古者留戴聲近故鄭元詩箋讀俶載如熾留是其音大同故漢于戴國立留縣可以補酈注之遺

應亨吉元符 卷二十三第十一葉

元全氏校改之

賜越有先列考武王 卷二十三第十一葉

箋曰先一作光按當作烈考武皇謂武帝也

汧水東逕周塢側 卷二十三第十一葉

汧水下落又字

漢熹平君所立 卷二十三第十二葉

箋曰按熹平是漢靈帝年號此云熹平君知有脫誤也宋本亦然其墜失久矣按全氏云錢遵王本熹平下有中某二字從之

弟刻石樹碑 卷二十三第十二葉

弟上落其字全氏校增 卷二十三第十二葉

隧前有師子天鹿博作百樹柱八所 卷二十三第十二葉

箋曰博宋本作博按隸釋載此文作累博作百達柱黃

省會本同惟誤以博為博

餘波南入淮陽城中 卷二十三第十二葉

淮陽當作睢陽漢西京梁國治睢陽續志睢陽亦居梁

國領縣之第一注云唯睢陽城南側有小水南流入于

睢是也

汧水又東逕貫城南 卷二十三第十二葉

貫城當作貫城

汧水又東逕違縣故城北 卷二十三第十三葉

違縣當作蒙縣

博聞道家 卷二十三第十四葉

聞當作問隸釋校

時令太山萬喜 卷二十三第十五葉

箋曰喜當作熙按當加心作熹

國相東萊王璋字伯義 卷二十三第十五葉

後漢書黨錮傳王璋字伯儀東萊曲成人少府卿

既有經見 卷二十三第十五葉

有黃省會本作在

宋大夫 卷二十三第十五葉

夫竹書紀年作水黃省會本元是水字

獲水自蒙東山 卷二十三第十五葉

山當作出

汭水又東逕虞縣故城北 卷二十三第十六葉

汭水當作獲水

城東有漢司徒盛允墓公字伯世 卷二十三第十六葉

墓下落碑字隸釋校補公當作允盛允為司徒在桓帝

延熹三年見范史桓帝紀何焯云當作盛兌見姓氏急

就篇然當以史為正

上承黃陂 卷二十三第十六葉

上承上落水字

獲水又東逕碭山縣故城北 卷二十三第十七葉

兩漢志後魏志俱作碭縣無山字按漢志碭縣下云山

出文石續志鈔變其詞曰碭山出文石連作大字非以

碭山名縣也山字衍文

見者侶狗 卷二十三第十七葉

見者下落云字黃省曾本校增

上承陽陂 卷二十三第十七葉

上承上落水字陽陂當作碭陂

山有陳勝墓秦亂 卷二十三第十七葉

秦亂上落觀字孫潛校增

王莽之子秋也 卷二十三第十七葉

漢書地理志作予秋子字誤

獲水又東歷洪溝東注之 卷二十三第十七葉

下東字當作水

即地理志之虹縣 卷二十三第十七葉

虹為蟠螭音戶公切漢書地理志沛郡埶縣莽曰貢師

古曰埶亦音貢是與虹字有別郡國志作虹縣斯則司

馬彪之異詞非班固之實錄也

獲水北流注之 卷二十三第十八葉

六字是經混作注獲當作睢蓋睢水入獲也注云疑即

經所謂睢水蓋指此也

世謂之蕭縣南山也 卷二十三第十八葉

縣黃省曾本作城

處耗積石為梁 卷二十三第十八葉

箋曰耗字疑衍按處耗二字當互易謂水痕減落之處也

即劉中書澄之所謂白溝水也 卷二十三第十九葉

箋曰謝云白溝當作白瀆按蕭縣志云白溝在縣西北

二十里溝字不誤

俗名之曰淨淨溝也 卷二十三第十九葉

箋曰宋本但作名之曰淨溝也按淨淨溝之義如深深渠羸羸水源源水涓涓水之類朱氏不察必欲去此重文亦昧矣

勒魚石於彭城 卷二十三第十九葉

勒孫潛校改勤事在春秋襄公九年

文穎曰 卷二十三第二十葉

文穎之穎當从禾不从水

項羽都 卷二十三第二十葉

都下落焉字

魏中郎徐庶 卷二十三第二十葉

中郎下落將字

小城西又一城 卷二十三第二十葉

又下落有字

宮觀門閣 卷二十三第二十葉

閣黃省曾本作閣說文閣門旁戶正韻內中小門也周圻名義考曰閣為度閣之閣禮內則天子之閣漢天祿等閣皆謂重屋也閣為閨閣之閣文翁傳閨閣公孫宏東閣皆謂門也音義竝異非可混稱下邑閣如初之閣亦同

故彭祖國也 卷二十三第二十葉

故漢書地理志作古

汴帶泗

卷二十三第二十一葉

汴上落衿字

睢水

按在畱使鄉聚名也

卷二十四第一葉

漢志陳畱縣下註臣瓚曰畱屬陳故稱陳畱蓋畱本鄭

邑為陳所并是以酈釋高陽為故畱之鄉聚名也使字

誤當作故

故自陳畱

卷二十四第一葉

陳畱下落徒涿二字全氏校增

陂之東合洛架水口

卷二十四第二葉

之當作水

必曰睢陽

卷二十四第三葉

劉昭補註郡國志引地道記曰梁孝王築城三十里小

鼓唱節杵下而和之稱睢陽曲注落曲字

集於彭梁之東

卷二十四第四葉

梁當作城

蠡臺而西

卷二十四第四葉

而當作如

東即梁王之吹宮也

卷二十四第四葉

宮當作臺

複道自宮東出楊州之門左 卷二十四第五葉

沈炳巽云當作東出楊門之左州字衍文

苟不驕述夫何舍焉 卷二十四第六葉

箋曰蔡中郎集載此碑作苟不驕述夫何考焉按金石

文載此碑作苟不矯述夫何舍焉隸釋改作稱述

鼎名文曰 卷二十四第六葉

名當作銘

廟南列二柱 卷二十四第六葉

二下落石字黃省曾本校增

廟前東北有石駝 卷二十四第六葉

石駝上落二字黃省曾本校增

亦不甚雕飾 卷二十四第六葉

飾黃省曾本作毀

積而為逢洪陂 卷二十四第六葉

箋曰御覽引水經注作積而為逢洪陂按洪乃誤文何足據也

賣鞞履為業矣 卷二十四第七葉

為業下落以正月朔日會故嫗於鄉亭西社教令服食不老即此處二十二字据名勝志所引校補

王莽之傳治 卷二十四第七葉

傳治下落也字名勝志校增

芒碭縣之間 卷二十四第七葉

芒碭下落二字御覽引此文校補

宋恭公之所都也 卷二十四第八葉

恭當作共

睢水又左合白瀆水 卷二十四第八葉

白瀆水當作白溝水見前獲水注

又詳 卷二十四第九葉

又當作未

睢水逕穀熟兩分而睢水為蘄水 卷二十四第九葉

而字當移在為蘄水之上

通為兼稱 卷二十四第九葉

為當作謂

睢水又東逕苻離縣故城北 卷二十四第九葉

漢書地理志作符離

睢水東逕臨淮郡之取慮故城北 卷二十四第九葉

睢水下落又字取慮下落縣字

溝舊上承蘄水 卷二十四第九葉

溝當作瀆即長直故瀆也

瓠子水

河水舊東河 卷二十四第十一葉

下河字當作流

殷之相又都之 卷二十四第十一葉

當作相土落土字史記殷本紀昭明卒子相土立索隱

曰相土佐夏功著於商詩頌曰相土烈烈海外有截是

也左傳曰昔陶唐氏火正闕伯居商邱相土因之是始

封商也

張晏曰依河水自固 卷二十四第十一葉

自固下落又東逕鹹城南六字全氏云以先司空本校

增

杜預曰東郡濮陽縣有咸城者是 卷二十四第十一葉

春秋左傳註濮陽縣下有東南二字咸城當作鹹城也

是二字當倒互

魏都尉治 卷二十四第十一葉

魏分立東西兩都尉此為東部都尉治落二字

瓠河故瀆又東逕句陽之成陽 卷二十四第十二葉

句陽下落縣字成陽上落小字

是為穀 卷二十四第十二葉

穀字下落林字

六國時沮楚同

卷二十四第十二葉

同下落音字

而北去濮陽三十五里

卷二十四第十一葉

而當作西

又東北逕句陽縣之小成陽縣故東垂亭西

卷二十四第

十三葉

小成陽縣之縣當作城故東二字當倒互

而東杜考地驗城

卷二十四第十三葉

箋曰當作京相按非也當作京杜謂京相璠及杜預耳

與洧水篇京杜地名文義正同

春秋隱公八年宋公衛侯遇於犬邱經書垂也

卷二十四

第十三葉

箋曰左傳作犬邱按注引經傳俱不誤箋說云云于義

何取

稱曰靈都

卷二十四第十三葉

後漢書章帝紀注引述征記作靈臺隸釋載此文亦作

臺都字誤也

記于堯妃

卷二十四第十四葉

堯妃下落祠字即中山夫人祠也

堯陵北山甫墓南二冢間伍員祠

卷二十四第十四葉

山甫上落仲字伍員上落有字

池澤之東北有陶墟 卷二十四第十四葉

池御覽引此文作迤

定陶西南陶邱舜也 卷二十四第十五葉

箋曰舜一作亭按全氏云非也舜下落所陶二字朱氏

但見漢志注有陶邱亭之文故改舜字以遷就之而不

知其有脫文也

田布殺其大夫公孫公孫以廩邱叛于趙 卷二十四第十

五葉

箋曰今竹書作田布殺其大夫公孫孫公孫孫以廩邱

叛于趙按索隱曰紀年齊宣公十五年立田悼子悼子

卒乃次立田和是為太公和田太公相齊宣公宣公卒

田會自廩邱叛于趙下公孫乃公孫會也今朱氏引竹

書作兩公孫孫殺者是人而叛者又即其人豈可通乎

史記齊世家亦云宣公五十一年卒田會反廩邱也

春秋傳曰取晉羊角 卷二十四第十五葉

傳曰下落烏餘二字

天大雨 卷二十四第十五葉

箋曰天舊本作有按天字不誤

今魯邑也 卷二十四第十五葉

今字誤當作高魚二字

田單之功 卷二十四第十七葉

之功下落可立二字黃省會本校增三國志程仲德傳
元有之

枝瀆上承將渠 卷二十四第十七葉

當作故瀆枝字誤

河水自泗口出為濟水濟水 卷二十四第十七葉

河水注云四瀆津西側岸臨河有四瀆祠東對四瀆口
河水分沛亦曰沛水受河也濟水注云河水自四瀆口
東北流而為清清即沛也泗口是四瀆口之誤為當作

會濟水二字重文宜衍

即地理志曰如水矣 卷二十四第十八葉

曰當作之名勝志校改

又屈其城南 卷二十四第十八葉

又屈下落逕字

都高邑 卷二十四第十八葉

漢書地理志千乘郡有高宛縣邑字誤

故俗謂之東苑也 卷二十四第十八葉

東下落高字

其上源出盤陽 卷二十四第十九葉

上源二字當倒互漢書地理志濟南郡有般陽縣應劭曰在般水之陽後魏地形志作盤陽

旱則竭耗 卷二十四第十九葉

耗黃省曾本作涸

時水西北至梁鄒城入于沛 卷二十四第十九葉

沛當作沛

汶水

出草藥 卷二十四第十九葉

草藥二字當倒互名勝志校改

奉高縣漢武帝元封元年立以奉 卷二十四第二十葉

以奉下落太山之祀四字全氏校增

唯跌存焉 卷二十四第二十葉

唯下落故字隸釋校補

又西南逕奉高縣故城而 卷二十四第二十一葉

而當作西

出分水谿 卷二十四第二十一葉

出上落水字

東南流逕太山東右天門下谿水 卷二十四第二十一葉

右當作合

東南流逕龜陰之龜田山 卷二十四第二十一葉

左傳齊人來歸鄆謹龜陰之田龜田二字當倒互

又有石勒建武十三年 卷二十四第二十二葉

箋曰後漢祭祀志云建武三十年羣臣上言宜封禪泰山詔不許三十二年正月上讀河圖感動乃求元封時封禪故事是年二月東巡狩至于岱宗辛卯封泰山甲午禪于梁陰此云十三年乃三十年之誤也按注明云石勒建武十三年朱氏以漢建武證之以為當作三十年可哂甚矣但建武是石虎年號注云石勒誤耳

又東南流逕南明堂下 卷二十四第二十二葉

下南字衍文

降坐明常 卷二十四第二十二葉

常當作堂

於是上令奉高作明堂於汶水 卷二十四第二十二葉

汶水漢書郊祀志作汶上

非憂王實之無柱也 卷二十四第二十三葉

箋曰宋本作王室按當作正室何焯校改

赤眉渠師樊崇所堡也 卷二十四第二十三葉

師當作帥

山東巢父廟 卷二十四第二十三葉

山東下落有字名勝志校增

陽虎據之以叛 卷二十四第二十四葉

箋曰舊本作居之按據亦作据箋說非

淄水又逕郟北 卷二十四第二十四葉

郟下落縣字續志濟北國成本國劉昭補註曰左傳衛師入郟杜預曰東平剛父縣西南有郟鄉剛父晉志作

剛平

縣北有曲水池亭 卷二十四第二十五葉

池字衍文左傳註校

公會杞侯莒子于曲池 卷二十四第二十五葉

春秋經文有盟字今校補

漢章帝元和三年東巡太山 卷二十四第二十五葉

後漢書章帝紀是二年

汶水又西逕汶陽縣故城北而注 卷二十四第二十五葉

而當作西

洗水出焉 卷二十四第二十五葉

箋曰謝兆申云洗當作洸克家云出焉當作注焉按出字不誤洸水注云洸水出東平陽上承汶水又云洸水

又東南流注于洸水則洸水所注者洸水也非汶水也

縣治鑄鄉故城 卷二十四第二十五葉

箋曰宋本作冶鑄鄉按非也蛇邱縣治鑄鄉故城豈可

改治爲治乎

地理志鄉故闡也 卷二十四第二十五葉

漢書地理志泰山郡剛故闡鄉字誤

俗又謂之關亭 卷二十四第二十五葉

關亭當作闡亭

非禮是也 卷二十四第二十六葉

傳文曰非禮也此落也字

然是東去岡城四十里 卷二十四第二十六葉

然是下落亭字

又西南過平章縣南 卷二十四第二十六葉

漢書地理志東平國有章縣落東字

景帝中和六年 卷二十四第二十六葉

和字衍文

王莽之有鹽城也 卷二十四第二十六葉

城字衍文

故在無鹽城東北五十里 卷二十四第二十七葉

城字當移在故字之下

水出肥縣東北自源 卷二十四第二十七葉

漢書地理志泰山郡有肥成縣肥下落成字自源全氏

校改白原

水經注卷之五十五
王莽之成富也

卷二十四第二十七葉

箋曰舊本作城富按漢書地理志正作成字何舊本之足云

應劭曰古厥也

卷二十四第二十七葉

漢書地理志註引仲瑗云古厥國落國字

東平王雲及后謁

卷二十四第二十八葉

后謁下有錯簡下文漢書石立宣帝起之表也十字當移于此

古中都城

卷二十四第二十八葉

城吳瑄本作也

東遂爲澤渚

卷二十四第二十八葉

遂當作逕

汶水又西逕洽鄉城南地理志曰所謂無鹽有洽鄉者也

卷二十四第二十八葉

洽鄉當作邠鄉師古曰邠音后曰字衍文

世祖叔母名良

卷二十四第二十九葉

母當作父卽趙孝王也後漢書校

東平憲王倉

卷二十四第二十九葉

倉當作蒼後漢書校

元和三年

卷二十四第二十九葉

三當作二後漢書章帝紀校

一水西逕須昌城南入浦 卷二十四第二十九葉

浦當作沛

泗水

皆為非也 卷二十五第一葉

箋曰御覽引此注云皆為此也按道元以舜不居泗上故以陶墟舜井之說為非矣

預以木為曲狀 卷二十五第一葉

狀全氏校改泐

時則謂之原泉祠 卷二十五第二葉

則孫潛校改人

春秋襄公二十年季武子取卞 卷二十五第二葉

左傳是二十九年落九字

西南逕魯縣北 卷二十五第二葉

逕當作過

京相璠曰杜預竝言 卷二十五第二葉

曰下全氏校增服虔二字

背洙泗牆 卷二十五第二葉

閻若璩云正義引從征記泗牆二字作面泗章懷後漢書註亦云

冢記 卷二十五第三葉

全氏云當作冢墓記

孔叢子曰 卷二十五第三葉

何焯云子字衍文後人所妄加黃省曾本無子字義門之言良是

石以磬制 卷二十五第五葉

以孔宏復曲阜志引此注文作似

公山不狃帥費攻魯 卷二十五第五葉

費下落人字左傳校補

漢書祕之 卷二十五第五葉

箋曰宋本作漢時全氏校改世

池臺悉石也 卷二十五第六葉

池字衍文御覽引此注云臺之基岸悉石也今校正

吾聞也 卷二十五第七葉

也當作之

今城鄒山之陽 卷二十五第七葉

今城下落在字孫潛校增

繹邑之所依為名也 卷二十五第七葉

所依下落以字通鑑註校補

永嘉中太尉郗鑒將鄉曲逃此山 卷二十五第八葉

水經注卷之九 卷九 三五 東潛趙氏定本

通鑑注引此文永嘉上有晉字逃作保

詩所謂保其鳧嶧者也 卷二十五第八葉

其經文是有字

灑水又西逕至湖陸縣入于泗 卷二十五第八葉

逕字衍文

齊田盼及宋人伐我東鄙 卷二十五第九葉

盼當作肸

平陽東北有漆鄉灑今見有故城 卷二十五第九葉

灑當作郭

洸水從北西來流注之 卷二十五第九葉

北西二字當倒互

封將軍陳錯為橐侯 卷二十五第九葉

箋曰史記漢書功臣表竝作橐侯陳錯為將從擊陳豨有功舊本水經注亦作橐侯此注改作橐侯未知何據豈酈君所見史漢別本有異乎按非也世本史漢表俱作橐侯師古音公老翻而小司馬則以為山陽之屬縣也山陽之屬縣曰橐臣瓚音之曰拓酈在顏前想六朝時漢表元作橐字至唐始誤作橐師古不能據地理志以正之朱氏乃云舊本水經注作橐此注改作橐而且擲揄之曰豈酈君所見史漢別本有異乎一似舊本更

屬他人之書而此注爲酈君所手定借曰異同要是後來傳寫翻刻之訛朱氏寧亦知之否乎又史表是陳錯故索隱曰漢表作錯音指三蒼云九江人名鐵曰錯今云史漢表竝作錯豈其然乎

蓋洸洸相入受通稱矣 卷二十五第九葉

相入下落互字

荷水卽沛水之所苞注以成湖澤也 卷二十五第十葉

沛當作沛

地理志曰故湖陸縣也 卷二十五第十葉

前漢爲湖陵續志云湖陸故湖陵章帝更名此引班書

不得曰故湖陸

昔桓溫北入也 卷二十五第十葉

桓溫下落之字

北枝水西出逕蕃縣北 卷二十五第十葉

此文誤也當作北水枝出西逕蕃縣北

其水又漑於邱焉 卷二十五第十一葉

箋曰於邱當作公邱按邱卽公邱也單舉之以見義耳

縣故城在滕西北 卷二十五第十一葉

西北下落城周二十里內有子城九字名勝志校補

地理志曰其水西流注於沛 卷二十五第十一葉

漢書地理志魯國蕃縣下云南梁水西至湖陵入沛渠

此世本之誤沛當作沛下沛字俱當作沛

故是水為吳王所掘非也 卷二十五第十二葉

故下落謂字

止自泗川耳 卷二十五第十二葉

自當作是

以今付古知一延之之不通情理矣 卷二十五第十二葉

於文當作益知一字誤

左泗水之濱 卷二十五第十二葉

左當作在

晉解揚圍楚致命 卷二十五第十二葉

圍楚二字當倒互言入楚圍以致命楚圍上仍有脫字

其有亂乎 卷二十五第十三葉

有左傳是在字

又東逕山陽郡 卷二十五第十三葉

六字是注混作經

殷帝沃丁之時時伊尹卒 卷二十五第十三葉

時字重文疑衍

逕印城縣故城南 卷二十五第十四葉

逕上落又東二字印城是郟城之誤

王莽更名之曰郃城矣 卷二十五第十四葉

郃城字誤當作告成漢書地理志校

又東逕單父故城南 卷二十五第十四葉

單父下落縣字

王莽更名斯縣為利善矣 卷二十五第十四葉

漢書地理志山陽郡單父縣莽曰利父師古曰音善甫

後人誤寫作利善也

水上承濰水 卷二十五第十四葉

箋曰一作濰水下同按濰濰古字通用詳濰水篇

又逕豐西潭 卷二十五第十四葉

潭當作澤

清水即泗水之別名也 卷二十五第十五葉

泗水當作泡水

縣治故縣南垞上 卷二十五第十五葉

故縣之縣黃省曾本作城

故亭今有高廟 卷二十五第十六葉

高下落祖字

廟闕崩禡 卷二十五第十六葉

禡字誤刻當作禡

山抗泗水上而盡石 卷二十五第十六葉

抗寰宇記引此文作枕而當作西西上二字當倒互

其所持天基二石 卷二十五第十六葉

天基當作天竺

今彭城南有項羽掠馬臺 卷二十五第十七葉

掠當作涼

推考書墓事近於此也 卷二十五第十七葉

墓事二字當倒互

卽陸賦所云 卷二十五第十八葉

此是陸機行思賦全氏校補三字

晉太原九年 卷二十五第十八葉

晉武帝建元太元原字誤也

以利運漕者 卷二十五第十八葉

運漕二字當倒互者字衍文

沂水流納注焉 卷二十五第十八葉

納字衍文

王莽之閏儉 卷二十五第十八葉

閏儉下落矣字孫潛校增

秦嘉東陽郡 卷二十五第十八葉

郡下落人字漢書高帝紀註校增詳本卷

其大城中有司馬石苞 卷二十五第十八葉

司馬上落大字

因相詢問 卷二十五第十八葉

箋曰風俗通云因相借問按黃省會本作尋問

王莽之樂亭也 卷二十五第十九葉

樂亭上落和字漢書地理志校增

以即名之也 卷二十五第十九葉

以即二字當倒互

泗水東南至下相縣故城東 卷二十五第十九葉

至黃省會本作逕

更增修郭 卷二十五第十九葉

郭當作廓

泗水又東南逕淮陽城城北臨泗水 卷二十五第十九葉

箋曰一本無城字按非也下城北二字當倒互於文是

泗水又東南逕淮陽城北 句城臨泗水

沂水

東南左合桑預水 卷二十五第二十葉

東南下落流字

出魯山 卷二十五第二十葉

出上落水字

東南流右注沂水水又東逕蓋縣故城南 卷二十五第二

三 東潛趙氏定本

十葉

上水字當作沂

與沂水合 卷二十五第二十一葉

沂水上胡渭校增小字

孟康曰縣故鄆邑今鄆亭是也 卷二十五第二十一葉

兩鄆字漢志註俱作鄆今校改

封城陽共王弟吉為東苑侯 卷二十五第二十一葉

箋曰孫按史漢年表俱作東莞侯索隱曰屬瑯琊按史

漢表皆作子注云弟誤也下盧侯稀亦誤以子為弟

水出時密山莒地莒人歸共仲于魯及密而死是也 卷二

十五第二十一葉

山下落春秋時三字莒地下落左氏傳三字方輿紀要

引此文校增

密水東流逕東安城南 卷二十五第二十一葉

密水上落時字下同

又南東廬川水注之 卷二十五第二十二葉

南東二字當倒互廬川當作廬川

右合蒙陰二水水出蒙陰山 卷二十五第二十一葉

二字衍文水出蒙陰山當作蒙山之陰

有洛水注之 卷二十五第二十三葉

水經注卷之九

卷九

東潛趙氏定本

漢書地理志泰山郡南武陽縣冠石山治水所出洛當

作治下同

有蒙祠 卷二十五第二十三葉

漢書地理志校衍蒙字

洙水

漢景帝中元五年封后兄信為侯國 卷二十五第二十五

葉

元字衍文后兄下落王字

于卞城西南泗水亂流 卷二十五第二十六葉

西南全氏校改而與

洙水西北流逕孔里此 卷二十五第二十六葉

此當作北

門又結石為水門 卷二十五第二十六葉

又黃省曾本作右

邾庶其以漆閭邱來奔者 卷二十五第二十六葉

者下落也字

洙水出東平 卷二十五第二十六葉

漢書地理志泰山郡有東平陽縣落陽字

水首受洙 卷二十五第二十六葉

洙下落水字

泚水又東南流注于洙水又南至高平南入于泗水 卷二十五第二十七葉

洙下當重一洙字高平下落縣字

洙水

左右峴水 卷二十六第一葉

右當作合通鑑注校

水出東諸縣西箕山 卷二十六第一葉

漢書地理志無東諸縣而諸縣別有東諸城見濰水篇縣當作城

如殖有罪 卷二十六第二葉

如殖下落死字孫潛校補

城爲之墜 卷二十六第二葉

墜當作墮許規切本作墜說文解字敗城阜曰墜徐鍇曰俗作墮非是今相承通俗用之

璧帶飾以金銀 卷二十六第二葉

璧當作壁

水發三注山 卷二十六第二葉

注當作柱方輿紀要校改

西南流逕辟城城南 卷二十六第一葉

城字重文宜衍

郎祝魯之音 卷二十六第三葉

郎當作郎

王莽更之祝其亭也 卷二十六第三葉

更之下落曰字

漢景帝八年封石綰為侯國 卷二十六第三葉

史漢表傳皆是衛綰石字誤也又八年亦是六年之誤

見本篇

洧水又南逕陵山西 卷二十六第三葉

陵山上落建字方輿紀要云建陵山在海州洧陽縣西北百里與山東鄒城縣接境山南北長而東西狹上多

陵漢因以名縣

魏正元中齊王之鎮徐州也 卷二十六第三葉

正元曹魏高貴鄉公紀年此是拓跋魏孝明帝正光年

中事也齊王即蕭寶夤魏書蕭寶夤傳云神龜中出為

都督徐南兗二州諸軍事車騎將軍徐州刺史正光二

年徵為車騎大將軍是也

自流三十里 卷二十六第三葉

自下落戍字

粗水而南 卷二十六第五葉

而當作西

水經注卷之九

巨洋水

王韶之以為巨冨 卷二十六第五葉

冨當作菑通鑑注校

山導丹水有二源 卷二十六第五葉

山導二字衍文全氏校

西丹自穴山 卷二十六第五葉

西丹下落水字穴山是凡山之誤

出方山 卷二十六第五葉

出上落水字

丹水又東北逕望臺東 卷二十六第六葉

當作望海臺方輿紀要云望海臺在壽光縣東北四十里相傳秦始皇所築下云巨洋水又東北逕望海臺西東北流伏琛晏謨竝以為平望亭是也

有一祀目之為冶泉祀 卷二十六第六葉

二祀字俱當作祠

持節東州 卷二十六第六葉

持節當作侍節齊乘校隋書麥鐵杖傳云陪麾問罪亦其義也

巨洋又東北逕委粟山東 卷二十六第七葉

巨洋下落水字

水經注卷之九

東潛趙氏定本

東南逕逢山下祠西

卷二十六第七葉

下字衍文漢書地理志校

洋水又南東歷逢山下

卷二十六第七葉

南東二字當倒互

麓三成

卷二十六第七葉

麓上落山字齊乘校補

聞數十里

卷二十六第七葉

聞上落聲字方輿紀要校增

地理志石膏山洋水是出也

卷二十六第七葉

漢書地理志臨胸縣石膏山洋水所出此落所字是出

二字當倒互

巨洋又東北得邳泉口

卷二十六第七葉

巨洋俱當作洋水落水字後竝同蓋卽齊乘之所謂北洋矣

左思齊都賦曰嶼嶺其左是也

卷二十六第七葉

嶼嶺下落鎮字下引齊都賦牛嶺鎮其南

王莽更之愈縣也

卷二十六第八葉

愈漢書地理志作俞更之下落日字

臺西有方地

卷二十六第八葉

地名勝志作池

渾側有一墳 卷二十六第八葉

渾當作墓

漢武帝元朔三年 卷二十六第八葉

三表作二

又西北流而注于巨淀矣 卷二十六第八葉

箋曰謝云當作注于巨洋按漢志云石膏山洋水所出

東北至廣饒入鉅定謝說非是

巨洋水自湖東北流 卷二十六第八葉

溜水注云巨淀縣東南則巨淀湖注落二字

水出劇縣南有崩山 卷二十六第九葉

有當作角名勝志校改

俗人以其山角 卷二十六第九葉

山角下落若崩二字名勝志校補

今日狼水 卷二十六第九葉

當作白狼水落白字

今河南有尋也 卷二十六第十葉

也當作地

皇甫謐曰衛也 卷二十六第十葉

也當作地

夏相徙南邱 卷二十六第十葉

水經注卷之九

卷九

三

東潛趙氏定本

南邱當作帝邱

收斟灌等二國之餘燼 卷二十六第十葉

斟灌下落斟字

以上推傳 卷二十六第十葉

上當作土

巨洋水東北逕望海臺西 卷二十六第十一葉

水下落又字孫潛校增

淄水

少為府小吏 卷二十六第十一葉

小吏當作小史下同

岑山上有神象 卷二十六第十二葉

岑山二字當倒互

東北流山爾雅出前左之文 卷二十六第十三葉

山全氏校改由

又去萊差近 卷二十六第十三葉

又上落緣陵二字

其猶晉氏深翼居絳 卷二十六第十四葉

居全氏校改名

虜其民寶居因郭以名之 卷二十六第十四葉

箋曰當作虜其民實居郭因以名之按春秋經莊公六

年齊人來歸衛俘孔氏正義曰釋例曰齊人來歸衛寶
公羊穀梁經傳及左氏傳皆同唯左氏經獨言衛俘三
家經傳有六其五皆言寶說文保從人采省聲古寶保
字通用或轉寫作俘此即虜其民寶之說事見孟子及
戰國策蓋湣王虜燕之民寶以居臨淄之外郭齊民故
稱之曰虜城民即旄倪寶即重器朱氏改寶為實非也

漢高六年 卷二十六第十四葉

漢高下落帝字

世謂之治嶺山 卷二十六第十五葉

治當作冶

宜城修築 卷二十六第十五葉

城當作試孫潛校改

其不可固城者在此 卷二十六第十五葉

不孫潛校改水

水出南山頂洞開望若門 卷二十六第十六葉

南山下名勝志重一山字若門下吳瑄本有焉字今校

補

狀同洪井 卷二十六第十六葉

井當作河

水北則長廡徧駕 卷二十六第十六葉

箋曰舊本作偏駕按徧字較長

陽水又東東逕陽城東南 卷二十六第十六葉

箋曰下東字疑衍按非也當移在陽城之上

即謂城之東陽城 卷二十六第十六葉

上城字衍文

竭窮斯牲 卷二十六第十七葉

竭孫潛校改謁

伏琛所未詳也 卷二十六第十八葉

未黃省曾本作不

侍其衡 卷二十六第十八葉

箋曰三字未詳按卮林云玉海姓氏急就篇曰侍其氏

漢廣野君裔孫賜氏食其後有為武帝侍中者合官與

氏而稱焉漢有侍其元矩魏有侍其衡附曰廣野君在

高祖初至武帝時七十年安得遽至裔孫而又曰後為

侍中者何年寡而世多也伏滔青土人物論稱後漢有

侍其元矩與孫賓碩劉公山竝叙正當魏武時又為齊

人則元矩非即衡字耶

女水東北流逕東平安縣故城南 卷二十六第十八葉

漢書地理志甯川國東安平縣下云菟頭山女水出東

北至臨淄入鉅定闕駟曰博陵有安平故此加東平安

二字當倒互

然後更流注北楊水 卷二十六第十八葉

楊當作陽

博陵有平 卷二十六第十八葉

有下落安字漢志校補

又逕安平城東 卷二十六第十八葉

安平上落東字

東北入淀 卷二十六第十八葉

淀上落巨字

菟頭山 卷二十六第十九葉

菟當作菟漢志校

時水出齊城西南北二十五里 卷二十六第十九葉

南字衍文通鑑注校

即如水也 卷二十六第十九葉

箋曰孫云如水當作𣶒水按如水本漢志別作𣶒水瓠子水注云時即𣶒水也音而即地理之如水矣彼入滌而此入淄逕流雖異而名稱是同正不當改如作𣶒也故謂之愚公故山水有石梁 卷二十六第十九葉

下故字衍文

亦謂為石梁水 卷二十六第十九葉

水經注卷九

東潛趙氏定本

亦謂下落之字

本渠也 卷二十六第十九葉

左傳昭公十一年楚申無宇曰齊渠邱實殺無知杜預

註曰渠邱今西安也齊大夫雍廩邑落邱字

世謂寒泉也 卷二十六第十九葉

世謂下落之字

張逸問贊云 卷二十六第二十一葉

問下落書字何焯校增

然棘下又是齊城內地名 卷二十六第二十一葉

齊當作魯何焯校改

雖異名于見 卷二十六第二十一葉

于當作兩

臺西有石柱碑 卷二十六第二十一葉

箋曰一作石柱碑按非也隸釋載此文作石柱碑

葵邱不在齊也 卷二十六第二十二葉

葵邱上落明字名勝志校增

以瓜時而往還之期 卷二十六第二十二葉

而當作爲

故令無寵之妹 卷二十六第二十二葉

妹當作妹左傳校

因無知之紂 卷二十六第二十二葉

箋曰紂當作出按左傳云僖公之母弟曰夷仲年生公孫無知有寵于僖公衣服禮秩如適襄公紂之紂字本經傳不可妄改也

時水西左迤為潭 卷二十六第二十二葉

下云又西北流注于時此不得云時水也當是系水之誤

繩水又西逕樂安南博昌縣故城南 卷二十六第二十二葉

上南字衍文

在齊西北四十里 卷二十六第二十三葉

在齊下落城字

又東北至皮邱沈 卷二十六第二十三葉

沈當作坑如馬常坑之之坑下同

汶水

趙烈侯 卷二十六第二十四葉

何焯云據竹書紀年趙烈侯在未命侯以前當依今本作子

史記所謂齊威王越趙侵伐我長城者也 卷二十六第二十四葉

史記田齊世家云威王九年趙人歸我長城六國表云
威王十一年趙取我長城又趙成侯七年侵齊至長城
越黃省曾本作日音近致訛伐我二字當倒互

汶水自縣東北逕崞城北

卷二十六第二十四葉

沈炳巽云部諸本誤作崞春秋莊公元年齊遷紀部杜
預曰部在朱虛縣東南說文部東海縣故紀侯之邑漢
書地理志東海郡有部鄉縣續志無之蓋東京廢省而
劉昭補註朱虛下引左傳杜註皆作部無从山作崞者
是蓋因上崞山而譌以為縣名也

朱虛縣東四十里有崞亭城

卷二十六第二十四葉

亭城二字當倒互崞當从卜作部

亭在邱城東北十里非城也

卷二十六第二十四葉

邱城上落渠字下城字衍

又東北入于縣

卷二十六第二十四葉

漢書地理志瑯邪郡朱虛縣下云泰山汶水所出東至
安邱入維縣字誤

濰水

濰水出瑯邪箕縣

卷二十六第二十五葉

元和志濰山在密州莒縣東北八十里濰水所出注云
濰水導源濰山箕縣下落濰山二字

城卽秦王之所築也

卷二十六第二十五葉

王當作皇下同

謂瑯邪臺

卷二十六第二十五葉

謂下落之字

乃徙黔首二萬戶于琅邪山下

卷二十六第二十五葉

二當作三史記校

高五里

卷二十六第二十五葉

高當作廣

淵主靈焉

卷二十六第二十五葉

主天中記引此文作至

東南流析泉縣東

卷二十六第二十五葉

流下落逕字

晏謨竝以濰水爲扶淇之水

卷二十六第二十六葉

晏謨下落伏琛二字

王莽之合邱也

卷二十六第二十六葉

合當作合漢書地理志校

亦曰障日山

卷二十六第二十八葉

障日山下落山勢高峻隔絕陽曦卽此山也十二字名

勝志引此文校補

東北逕高密故城南

卷二十六第二十八葉

高密下落縣字

宣帝平始元年 卷二十六第二十八葉

平始當作本始

水西有鴈阜 卷二十六第二十九葉

寰宇記引高士傳曰鄭元葬于劇東後以墓壞歸葬礪阜在高密縣西北五十里鴈字誤也

地理志曰有三石山祠 卷二十六第二十九葉

三石山當作三戶山今本漢志亦誤作石字方輿紀要山東平度州三固山一名三戶山漢書郊祀志宣帝信方士言祠太室山于卽墨三戶山于下密卽此山也

余按應劭 卷二十六第二十九葉

應劭下落曰字

又東北逕都昌縣東 卷二十六第二十九葉

逕當作過

膠水

又逕扶縣故城西 卷二十六第三十葉

扶漢書地理志作邦

春秋僖公九年 卷二十六第三十葉

經傳是二十九年落二十字

王莽之秩國也 卷二十六第三十葉

箋曰宋本作秩國按非也漢書地理志琅邪郡柜縣莽
曰被同被師古曰音廢

又東北逕晏伏所謂黔陬城西四十里有膠水者也卷二
十六第三十葉

四十里有膠水者也八字重文宜衍

今膠水北逕晏伏所謂西黔陬城東高密郡側有黔陬縣
卷二十六第三十一葉

今字當移在高密郡側之上

縣王莽更名之曰原亭也卷二十六第三十一葉

縣下落故字曰字衍文

故萊夷邑也卷二十六第三十一葉

萊夷下落維字漢志校補

膠水又北逕膠陽東卷二十六第三十一葉

膠陽下落縣字

又東北逕左會一水卷二十六第三十一葉

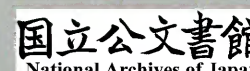
逕當作流

縣故王莽更之東萊亭也卷二十六第三十一葉

更下落名字

所謂之溟海者也卷二十六第三十二葉

之字衍文



水經注箋刊誤卷九終

水經注箋刊誤卷十

沔水

沔水

卷二十七第一葉

𠂔音勉𠂔音蓋沔水之沔从𠂔不從𠂔今文多誤不可不辨也

出河池縣

卷二十七第一葉

出上落水字

沔水又東南

至曰沮口

卷二十七第一葉

十八字是注混作經

漢水又東北合沮口

卷二十七第一葉

胡渭校衍漢水二字

故如淳曰北方人謂漢水為沔水 卷二十七第一葉

北漢志註作此今校改

沔水又東 至 瀘水入焉 卷二十七第一葉

十三字是注混作經

往漢中斷絕閣道 卷二十七第二葉

蜀志劉焉傳作往漢中从丌不从丌閣道作谷道疑是

史誤

沔水又東逕武侯壘南 卷二十七第二葉

九字是注混作經

沔水又東逕沔陽故城南 卷二十七第二葉

箋曰原本此十字是注文謝云據宋本作經文按沔水

篇多混注作經原本十字是注此蛛絲馬跡之猶可追

尋者也謝耳伯又改易之誤矣沔陽下落縣字

即漢王位于此 卷二十七第二葉

蜀志先主傳云羣下上先主為漢中王落中字

莫知墓營所在 卷二十七第三葉

營當作塋

沔水又東逕西樂城北 卷二十七第三葉

九字是注混作經

在山上 卷二十七第三葉

方輿紀要引此文作城在沔陽東山上今校補

梁州刺史楊亮以卽險之固 卷二十七第三葉

以字衍文

後刺史姜守潘猛亦相仍此城 卷二十七第三葉

相仍下落守字

容襄谿注之 卷二十七第三葉

谿下落水字

漢水又左得度口水 卷二十七第三葉

八字是注混作經

二曰濁檢 卷二十七第四葉

二當作一

漢水又東黃沙水左注之 卷二十七第四葉

十字是注混作經

漢水又東合襄水 卷二十七第四葉

七字是注混作經

泉懸注 卷二十七第五葉

泉上落有字

逮靈帝建和二年漢太中大夫同郡王升 卷二十七第五葉

葉

靈帝當作桓帝漢太中大夫據碑是漢中太守

所謂北出襄 卷二十七第六葉

襄下落斜字

漢水又東逕漢廟堆下 卷二十七第六葉

九字是注混作經

故以南為稱 卷二十七第六葉

南下落鄭字

故水得其名 卷二十七第七葉

名下落矣字名勝志校增

漢水又東得長柳渡 卷二十七第七葉

八字是注混作經

歸之宋府 卷二十七第七葉

宋下落公字何焯校增

漢水又左會文水 卷二十七第七葉

七字是注混作經

漢水又東黑水注之 卷二十七第八葉

八字是注混作經

左谷水出西面 卷二十七第八葉

箋曰克家云當作西南按面字不誤蓋左谷水與涔水

異源而同流也

左谷水出漢北

卷二十七第八葉

箋曰宋本作右按左谷水出漢志亦見上右谷水則未聞也

即智水也

卷二十七第八葉

箋曰六朝壻字皆書作聳此智水智鄉即聳水聳鄉也後世傳寫誤作智字按壻漢碑作聳與智字形尤近古隸已然何待六朝

壻之行未還

卷二十七第八葉

寰宇記隸釋引此文俱無之字是也晏公類要作知字知即聳之缺文後人更加壻字于知字之上作壻知行

未還今本之字又從知字音同轉譌金石文字記壻字一傳為壻再傳為埧三傳為聳四傳為聳皆胥之變也詩有女同車釋文壻音細字林作埧戰國策韓且坐而胥亡乎胥臣之反而行竝作聳書大傳不愛人者及其胥餘作聳晉書五行志淪聳作北音義聳息餘反張駿傳有黃龍見于揖次之嘉泉呂光載記迎大豫于揖次音義揖子魚反次音恣漢書地理志武威郡有摺次縣此皆胥字之誤漢仙人唐公房碑壻字作聳晉王右軍帖有女聳字

其俗以為

卷二十七第九葉

箋曰以爲下脫一壻字按非也寰宇記引此文是信然
二字今校補隸釋載此文作其俗以爲神蓋盤洲以意
增爾

百姓爲之立廟于其處也 卷二十七第九葉

何焯校衍也字

上有匈奴城 卷二十七第九葉

箋曰舊本作上有匈奴城吳改作匈奴城未有所因
疑當作上有邱如城按匈奴城卽胡城也魏書地形志
梁州漢中郡漢陰下云有胡城元豐九域志興元府漢
中郡下云有古胡城蜀記云漢張騫使匈奴與胡妻及

堂邑父俱還至漢中築城居之卽此城也事見漢書張
騫傳行水金鑑匈奴城在今城固縣西然則吳瑄改本
不誤可以釋中尉之疑矣

漢水又東至灊城南與洛谷水合 卷二十七第九葉

十三字是注混作經

西南注漢水 卷二十七第十葉

漢水下通鑑注引此文有所謂洛口也五字今校補名
勝志曰儻谷亦名駱谷南口曰儻北口曰駱駱洛音同
通用

漢水又東逕小城固南 卷二十七第十葉

九字是注混作經城固之城當作成前後竝同

漢水又東逕石門灘 卷二十七第十葉

八字是注混作經

水東出寒泉湧山頂 卷二十七第十葉

寒泉下落嶺泉二字下遽蔭溪口注云陽都坂西連寒

泉嶺是也方輿紀要云寒泉水出洋縣東北寒泉山

漢水又東逕媯虛為灘 卷二十七第十葉

九字是注混作經為字衍文

或作媯墟故舜所居也後或姓姚或姓媯 卷二十七第十

葉

媯墟當作姚墟劉昭郡國志補註曰帝王世紀云姚墟

在西北困學紀聞曰左傳正義曰世本舜姓姚氏虞思

猶姓姚也至胡公周乃賜姓為媯是即姓姚姓媯之分

此文姚墟字故與上媯墟別也舜所居也四字重文宜

衍

事妄未知所從 卷二十七第十葉

事當作是

漢水又東逕猴經灘 卷二十七第十一葉

箋曰經舊本作徑按八字是注混作經

漢水又東逕小大黃金南 卷二十七第十一葉

水經注箋引吳

卷十

七 東潛趙氏定本

十字是注混作經

宋遺秦州刺史蕭思話 卷二十七第十一葉

蕭思話下落西討二字全氏校增

話令陰平太守蕭祖 卷二十七第十一葉

蕭祖字誤當作蕭坦宋書蕭思話傳校

漢水又東合蘧蔭漢口 卷二十七第十一葉

箋曰克家云當作溪口按九字是注混作經

漢水又東右會洋水 卷二十七第十二葉

八字是注混作經

又故目其地為洋川用表夫人誕載之休祥也 卷二十七

第十二葉

又故二字當倒互洋川御覽引此文作祥川誕載二字

當倒互

漢水又東歷敖頭 卷二十七第十二葉

七字是注混作經

漢水又東合直水 卷二十七第十二葉

七字是注混作經

又南蕤閣下 卷二十七第十二葉

又南下落逕字

漢水又東迤直城南 卷二十七第十二葉

八字是注混作經

又東逕千渡而至蝦蟆嶺 卷二十七第十二葉

嶺黃省曾本作顛蓋顛字之誤音都回切地之高阜隆

起形似蝦蟆故以名之亦謂之蝦蟆培趙次公東坡詩

註云昔先生與子由自眉州鄉里舟行趨京師過峽州

蝦蟆培從舟中望之頤頤口吻甚類蝦蟆即此石也

漢水又東逕晉昌郡之寧都縣南 卷二十七第十三葉

十三字是注混作經

治王谷 卷二十七第十三葉

治上落縣字

漢水又東逕魚脯谿口 卷二十七第十三葉

九字是注混作經谿黃省曾本作谷

漢水又東逕鰲池而鯨灘 卷二十七第十三葉

而當作爲

漢水又東右得大勢 卷二十七第十三葉

八字是注混作經

漢水右對月谷口 卷二十七第十三葉

七字是注混作經

漢水又東逕西城縣故城南 卷二十七第十三葉

十一字是注混作經

漢水又東爲鱸湍 卷二十七第十四葉

七字是注混作經

漢水又東合旬水 卷二十七第十四葉

七字是注混作經

今人不能上 卷二十七第十四葉

今字衍文

不知所道 卷二十七第十四葉

道當作述

山下石壇 卷二十七第十四葉

山下下落有字

旬水東南注漢之旬口 卷二十七第十四葉

漢下落謂字

漢水又東逕木蘭南 卷二十七第十四葉

八字是注混作經木蘭下落寨字吳瑄本校增

石岸有城 卷二十七第十四葉

石當作右

漢水又東左得育漢 卷二十七第十五葉

箋曰克家云當作育溪按八字是注混作經

與晉旬陽二縣分界於是谷 卷二十七第十五葉

宋書州郡志魏興太守領興晉令旬陽令興晉令魏立

曰平陽晉武帝太康元年更名羊元之封興晉侯卽此縣與當作興

漢水又東注谷甲水口 卷二十七第十五葉

箋曰注一作逕按非也黃省曾本無注字蓋缺文谷字乃合字之誤

于地理屬宏農 卷二十七第十五葉

地理下落志字郡國志南陽郡析故屬宏農有豐鄉城是也

甲水又東南逕魏興郡之興陽南 卷二十七第十五葉

箋曰晉志魏興郡有洵陽無興陽按當是興晉之譌興

晉下落縣字

漢水又東逕魏興郡之錫縣故城北 卷二十七第十五葉

十四字是注混作經

入谷有長谷故城 卷二十七第十五葉

長谷黃省曾本作長利

漢水又東歷姚方 卷二十七第十六葉

七字是注混作經

故地畱姚稱也 卷二十七第十六葉

是卷之尾當接二十九卷一葉七行又東過堵陽縣至八葉三行習鑿齒又爲其宅銘焉上魏興郡錫縣與上

粉縣界相連上粉分自房陵房陵錫漢志並屬漢中郡
裴松之三國志註云隆中在襄陽城西二十里沔水上
中下三篇當省中篇分爲上下二篇不然二十八卷之
末已敘沔漢入海之道何緣復歷荆襄之境乎禹貢雖
指曰以今輿地言之漢水又東南逕石泉縣南又東逕
漢陰縣南又東逕紫陽縣南又東北逕興安州北又東
逕洵陽縣南又東逕白河縣北又東逕鄖西縣南又南
逕鄖縣南又東逕均州北自均州北又東南逕光化縣
西南又東南逕穀城縣東北又東南逕襄陽縣北此卽
漢水自魏興郡之錫縣故城北至襄陽縣北所流之境

也

又東過堵陽縣堵水出焉自上粉縣北流注之 卷二十九

第一葉

此卷經注當移接二十七卷十六葉二行故地畱姚稱
也之次焉字衍文

言二灘阻礙 卷二十九第二葉

阻礙下落也字寰宇記校增

又東過鄖陽縣南 卷二十九第二葉

史志無鄖陽縣晉立鄖鄉縣寰宇記云鄖鄉故錫所改
注文可見陽字誤也

與真不別 卷二十九第二葉

不別下落山北有崖旁視之有一穴甚明號為星牖十

六字寰宇記校補

漢水又東逕鄖鄉縣故城南 卷二十九第二葉

十一字是注混作經

鄖有關 卷二十九第二葉

漢書地理志曰有鄖關鄖有二字當倒互

漢水又東逕琵琶谷口 卷二十九第二葉

九字是注混作經

庾仲雍漢記 卷二十九第二葉

隋書經籍志漢水記五卷庾仲雍撰落水字

東西流為滄浪之水 卷二十九第二葉

西當作南胡渭校

地連紀鄖 卷二十九第三葉

鄖當作都胡渭校

漢水又東為恨子潭 卷二十九第三葉

八字是注混作經

漢水又東南逕武當縣故城北 卷二十九第三葉

十二字是注混作經

世祖封鄧晨子堂為侯國 卷二十九第三葉

堂後漢書本傳作棠

漢水又東平陽川水注之 卷二十九第三葉

十字是注混作經

沔水又東南逕縣城東 卷二十九第三葉

九字是注混作經逕下落武當字縣下落故字

沔水又東逕龍巢山下 卷二十九第四葉

九字是注混作經

又東南逕涉都縣東北 卷二十九第四葉

箋曰宋本作涉都城按九字是注混作經

王莽更名南庾者也 卷二十九第四葉

庾漢書地理志作庚

又南逕穀城東 卷二十九第四葉

逕當作過

學教立碑 卷二十九第四葉

學教二字當倒互

沔水又東南得洛溪口 卷二十九第五葉

九字是注混作經

北抗洛溪 卷二十九第五葉

抗當作枕

又南過筑陽東 卷二十九第五葉

水經注卷十

十四 東潛趙氏定本

筑陽下落縣字

又東逕學城南 卷二十九第五葉

六字是注混作經

冠軍張仲踰 卷二十九第五葉

踰隸釋載此文作瑜

沔水又南逕筑陽縣東 卷二十九第六葉

九字是注混作經

世祖封吳財為侯國 卷二十九第六葉

後漢書吳漢傳作盱章懷註云盱音火俱反財字誤也

沔水又東為漆灘 卷二十九第六葉

七字是注混作經

即郡國志所謂武當縣之和聚 卷二十九第六葉

續志是和城聚落城字

有大石激 卷二十九第六葉

箋曰激當作礮其字从石按激字不誤說文激礙衰疾波也一曰半遮也漢書溝洫志云為石隄激使東注激者聚石于隄旁衝要之處所以激去其波也濟水注云立激岸側以捍鴻波是也若从石作礮音覈又音敲非其義矣

女嫁為陰縣恨子 卷二十九第七葉

爲當作於

河水又東逕樂山北 卷二十九第七葉

八字是注混作經

河水又東逕隆中 卷二十九第七葉

七字是注混作經

河水又東合檀谿水 卷二十八第一葉

八字是注混作經

情邈灌疏 卷二十八第一葉

疏黃省曾本作蔬二字通用

楚之北津戍矣 卷二十八第二葉

矣黃省曾本作也

其上古鄢都盧羅之地 卷二十八第二葉

都當作都

號此爲北部 卷二十八第二葉

北部下孫潛校增焉字

邑居隱賑 卷二十八第二葉

箋曰隱賑當作殷賑薛綜西京賦注云殷賑謂富饒也

按蜀都賦邑居隱賑劉淵林註隱盛也賑富也羽獵賦

殷殷軫軫李善注殷軫盛貌也殷音隱古字多假借正

不必例彼規此

泗水又逕平魯城南 卷二十八第三葉

八字是注混作經

東對樊仲山甫所封也 卷二十八第三葉

樊下落城字顧炎武校增

泗水中有魚梁洲 卷二十八第三葉

七字是注混作經

泗水又逕桃林亭東 卷二十八第四葉

八字是注混作經

杜元凱碑處 卷二十八第四葉

杜元凱下落沈字

泗水又東南逕蔡洲 卷二十八第四葉

八字是注混作經

洲大岸西有洞湖 卷二十八第四葉

大當作東

又作石伏逗 卷二十八第五葉

伏當作湫

廣十二步 卷二十八第五葉

十二當倒互作二十

泗水又東南邑城北 卷二十八第五葉

宋本作東南逕按八字是注混作經

泗水又東合洞口 卷二十八第五葉

七字是注混作經

西流逕今山北 卷二十八第六葉

今山字誤當作金山

蘇伯河望氣處也 卷二十八第六葉

河當作阿後漢書光武帝紀校改

沔水東南逕黎邱故城西 卷二十八第七葉

十字是注混作經

朱祐自觀城淪豐于黎邱是也 卷二十八第七葉

箋曰後漢書作圍豐于黎邱按郡國志即侯國有黎邱

城劉昭補註朱祐禽秦豐蘇嶺山淪當作擒

東流至即縣北界 卷二十八第七葉

即當作即漢書地理志南郡即縣孟康曰即音忌

謂疎口也 卷二十八第七葉

謂下落之字

好在積中 卷二十八第七葉

劉昭郡國志補註引荊州記作積上

又南過郟縣東北 卷二十八第八葉

箋曰郟一作印按此是今本郡國志誤文當以史記年

表漢書地理志作印字為正

漢高帝十二年 卷二十八第八葉

二史表作一

此中豬屎臭 卷二十八第八葉

此中下落作字孫潛校增

沔水又南得木里水會 卷二十八第八葉

九字是注混作經

夷水出自房陵東流注之 卷二十八第八葉

房陵下落縣字楊慎本校增

卽汴水也 卷二十八第九葉

箋曰謝云汴一作沁疑作汴按非也通鑑註作汴音怡

方輿紀要云沔水在宜城縣西晉懷帝永嘉四年劉聰逼洛陽荊州刺史王澄自將欲援京師至怡口衆散而還卽此

上通梁州沒陽縣之默城山 卷二十八第九葉

沒陽當作沔陽

其水東逕新城縣之沔鄉縣分房陵邱 卷二十八第九葉

魏文帝合房陵上庸西城三郡爲新城郡以孟達爲太守見三國志劉封傳新城縣當作新城郡晉書地理志新城郡統沔鄉縣宋書州郡志作祈鄉令何志魏立晉太康地志作沔音祈邱字誤當作立

逕蠻城城南在宜城南三十里 卷二十八第九葉

上城南二字當倒互

引西山谷水卽是水者也 卷二十八第九葉

當作長谷水落長字荊州記校增長谷卽左傳之荒谷

也者字衍文

頡郡人也 卷二十八第十葉

箋曰宋本作郡人也按郡字似誤刻不然與本文何異乎隸釋載此文作郡人

見一冢東向 卷二十八第十葉

冢當作家隸釋校改

孤墳向塹 卷二十八第十葉

箋曰向宋本作尙按塹隸釋作整

漢末多士其中 卷二十八第十葉

多士當作名士下落居字何焯校

以聞侍中龐季 卷二十八第十葉

聞當作問

河水又逕都縣故城南 卷二十八第十一葉

九字是注混作經

卽楚昭王爲吳所迫絕郢徙都之 卷二十八第十一葉

絕當作紀漢書地理志江夏郡若縣下云楚昭王畏吳

自郢徙此紀郢上落自字

沔水又東敖水注之卷二十八第十一葉

八字是注混作經

寔曰敖口卷二十八第十一葉

寔當作是

沔水又東南與白水合卷二十八第十一葉

九字是注混作經

水出竟陵縣東北耶屈山卷二十八第十一葉

左傳定公五年杜預註曰江夏竟陵縣有白水出聊屈山西南入漢耶字誤

又東過荆城東卷二十八第十一葉

六字是經混作注

沔水自荆城至章山東卷二十八第十一葉

十六字是注混作經

沔水又東右會權口卷二十八第十二葉

八字是注混作經

沔水又東南與陽口合卷二十八第十二葉

九字是注混作經陽口晉書作揚口通鑑註引此文俱作揚下同

又東北路曰湖水注之卷二十八第十二葉

箋曰克家云路當作流按非也白湖亦曰路白湖與中湖昏官湖而爲三杜預開揚口起夏水達巴陵卽是水也曰字當作白

春秋水盛 卷二十八第十二葉

秋當作夏方輿紀要校

通路自湖 卷二十八第十三葉

自當作白

下注楊水 卷二十八第十三葉

楊水當作揚水下同

得東赤湖水口 卷二十八第十三葉

得東二字當倒互

湖東北有大置臺 卷二十八第十三葉

寰宇記江陵縣下云清暑臺一名大暑臺在城東二十里置字誤也

有靈港水 卷二十八第十三葉

港當作溪晉書桓元傳云義軍乘勝競進振該等距戰于靈溪是也

楊水又東北與祥谿水合 卷二十八第十三葉

祥谿當作柞谿

西逕楊水 卷二十八第十四葉

逕當作注

即趣漢津 卷二十八第十四葉

蜀志先主傳云斜趣漢津斜與邪同

浩若滄海 卷二十八第十四葉

箋曰浩宋本作渺按浩字義通

洪潭巨浪 卷二十八第十四葉

箋曰克家云疑作洪濤按潭字不誤

又東南逕江夏雲杜縣東 卷二十八第十四葉

逕當作過

即堵口也 卷二十八第十五葉

全氏云堵口當作堵口晉書甘卓傳作豬口若作堵口

則是堵水之口非矣互見夏水篇

左傳所為若敖聚于邲是也 卷二十八第十五葉

為當作謂聚當作娶

沔水又東逕左桑 卷二十八第十五葉

七字是注混作經

昭王南征之不復 卷二十八第十五葉

之左傳作而

沔水又東合巨亮水口 卷二十八第十五葉

九字是注混作經

水北承亮湖 卷二十八第十五葉

亮湖上落巨字

沔水又東得合驛口 卷二十八第十五葉

八字是注混作經

沔水又東謂之橫桑 卷二十八第十五葉

八字是注混作經

沔水又東謂之鄭潭 卷二十八第十五葉

八字是注混作經

今謂世數既懸 卷二十八第十五葉

今當作余

沔水又東得死河 卷二十八第十六葉

七字是注混作經

沔水又東與力口合 卷二十八第十六葉

八字是注混作經

沔水又東南湏水入焉 卷二十八第十六葉

九字是注混作經

水南通縣之太白湖 卷二十八第十六葉

縣上落沔陽二字江水注參校增

沔水又東逕沌陽縣北 卷二十八第十六葉

九字是注混作經

案地說言漢水東行觸大別之陂 卷二十八第十七葉

陂何焯校改版

水遵巢湖 卷二十八第十七葉

遵當作導

西流注柵水 卷二十八第十七葉

西下落南字通鑑注校補

山上有虎山 卷二十八第十八葉

虎山下落城字

登城鼓譟 卷二十八第十八葉

城黃省曾本作塘三國志吳書丁奉傳云遂據徐塘方

輿紀要云徐塘在濡須水東

胡景城北 卷二十八第十八葉

胡景下落略字梁天監四年侵魏合肥胡景略與趙祖悅同軍交惡而韋叡解之事見南史韋叡傳然有大可疑者梁天監四年是魏孝昌元年明年道元被害于陰槃其成書又不知在何時安得遽取胡趙築城以相證而又云魏事已久難用取悉何耶此與襄陽水下引吳均詩同一蔽也

謂之柵口水 卷二十八第十八葉

當作柵水口即柵江口也

而方界石城也 卷二十八第十八葉

界當作屆

地理志曰毗陵縣舊會稽之屬縣丹徒縣也北二百步有

故城 卷二十八第十八葉

也字當移在屬縣之下

經書在北江則可 卷二十八第十九葉

江字衍文

東合天溪 卷二十八第十九葉

天當作大

南江又東與貴長池水合 卷二十八第十九葉

十字是注混作經

南江又南東逕宣城之臨城縣南 卷二十八第十九葉

十三字是注混作經又南之南衍文

南江又東與桐水合 卷二十八第十九葉

八字是注混作經

漢水又北合東漢水 卷二十八第二十葉

漢水當作溪水即旋溪也

而同注南江之北 卷二十八第二十葉

于文當重一江字

南江又東逕寧國縣南 卷二十八第二十葉

九字是注混作經

此保險 卷二十八第二十葉

此下落鄉字劉昭郡國志補註引吳地記校補

南江又東北為長瀆歷河口 卷二十八第二十葉

十一字是注混作經河口當作湖口下云謂之五湖口是也

江南東注于具區 卷二十八第二十葉

江南二字當倒互

五湖謂長塘湖太湖射貴湖瀾湖也 卷二十八第二十葉

箋曰射貴湖下脫上湖二字按方輿紀要云五湖虞翻

云太湖有五瀾湖洮湖射湖貴湖及太湖為五湖酈道元曰長塘湖射湖貴湖瀾湖與太湖而為五此即虞氏之說又云射貴湖今常州之芙蓉湖當時或分為二故虞翻以射貴為二湖也名勝志云上湖一名射貴湖則上湖即射貴湖矣蓋上湖之名晚出故射貴可分為二湖以當五湖之數而不容增上湖于射貴之下讀者審之朱長文續吳郡圖經則以為道元謂長蕩湖貴湖上湖瀾湖與太湖而為五蓋傳聞之異久矣越伐吳而戰于五湖是也 卷二十八第二十一葉而字衍文

斯乃太湖之攝通稱也 卷二十八第二十一葉

之下落兼字孫潛校增

今在餘姚鳥道山北 卷二十八第二十一葉

箋曰舊本作曰北按北上落西字會稽志引此文較正

作曰字誤也

楊修五湖賦曰 卷二十八第二十二葉

楊修當作楊泉何焯校

俗說此本在太湖中 卷二十八第二十二葉

此下落山字續吳郡圖經引此文校增

禹治水移進近東又西南有兩小山 卷二十八第二十二葉

葉

續吳郡圖經引此文作禹治水移進近吳又東及西南有兩小山今改正

自此以求差深 卷二十八第二十二葉

求續吳郡圖經引此文作東

東則松江出焉 卷二十八第二十二葉

六字是注混作經續吳郡圖經亦作注

松江北去吳國五十里 卷二十八第二十二葉

吳國下落南字

國南五十里 卷二十八第二十二葉

五字重文宜衍

江水奇分謂之三江口 卷二十八第二十三葉

箋曰奇分當作岐分爾雅水岐為渚按廣韻奇異也言

所出異道也字不誤九字是注混作經續吳郡圖經引

此文亦是注

庾仲初楊都注曰 卷二十八第二十三葉

當作揚都賦注落賦字

與松江而三也 卷二十八第二十三葉

續吳郡圖經引此文而三下有此非禹貢之三江七字

今校補

卽吳之柴僻亭 卷二十八第二十三葉

僻當作辟漢書地理志校師古曰僻讀曰壁

晉太康中分嘉興治 卷二十八第二十四葉

治孫潛校改立

王莽名之辰武 卷二十八第二十四葉

漢書地理志作展武辰字誤

漢安帝武原之地 卷二十八第二十四葉

安帝下落時字孫潛校增

谷水於縣出為散浦 卷二十八第二十四葉

吳郡志開元五年刺史張廷珪奏置海鹽縣澈浦鎮至

元嘉禾志激浦在海鹽縣南四十五里散字誤
東餘姚縣 卷二十八第二十五葉

東下落至字

江水又東逕黃橋下 卷二十八第二十五葉

八字是注混作經

江水又東逕緒山南 卷二十八第二十五葉

陳書徐陵傳子儀隱于錢塘之赭山潛說友咸淳臨安
志云赭山在鹽官縣西南四十五里姚寬西溪叢語云
夾岸有山南曰龕北曰赭二山相對謂之海門海寧縣
志云赭山與紹興龕山相對蓋浙江潮汐所由也緒字

誤

時有江南者 卷二十八第二十五葉
有當作在

江水又東逕餘姚縣故城南 卷二十八第二十五葉

十一字是注混作經

因其句餘山以名縣 卷二十八第二十六葉

箋曰宋本作句章山按山海經南山經曰句餘之山無
草木多金玉郭璞註曰今在會稽餘姚縣南句餘縣北
故此二縣因此爲名見張氏地理志張氏疑是張勃朱
氏以注下有句章之名僞託宋本改句餘爲句章豈知

出于山海經乎又寰宇記引郭璞註云山多珧璋故取
二縣以爲名較今本山海經註多一句吳志伊廣註之
所未及引也

江水又東注于海 卷二十八第二十六葉

七字是注混作經

潛水

大禹自通漢疏通 卷二十九第八葉

通漢當作導漢

水暴長 卷二十九第八葉

水上落漢字寰宇記果州相如縣西漢水下引此文校

增

莫不于水上祭 卷二十九第八葉

祭下落之字寰宇記校增

其南源取巴西 卷二十九第八葉

取下落道字

湍水

東南流逕南酈縣故城東 卷二十九第九葉

漢書地理志酈屬南陽郡此落陽字

史記所謂下酈也 卷二十九第九葉

酈上落析字

云是左桃伯碑

卷二十九第十一葉

箋曰烈士傳左伯桃按非也隸釋引此文作左伯豪黃省曾本原是豪字後漢書云左雄字伯豪涅陽人是也烈士傳之左伯桃未能知其葬處魏書地形志濮陽郡廩邱縣有左伯桃冢寶刻叢編引訪碑錄云左伯桃碑在安肅縣西十五里皆去涅陽甚遠朱氏不引范史而襍引他傳蓋好奇之過也

鄧颺為晨宅略存焉

卷二十九第十一葉

為當作謂

均水

又南當涉都邑縣北

卷二十九第十一葉

續志筑陽有涉都鄉漢表武帝封南海守弃子嘉為涉都侯則西京已有是邑而未為縣師古曰邑繁于縣縣字羨文

封衛尉馬康為侯國晉太康中立為順陽

卷二十九第十

二葉

馬康是馬廖之誤見范史馬援傳順陽下落郡字見晉志

謂之洵口者也

卷二十九第十二葉

洵口當作洵口北史魏廣陽王建弟嘉孝文南伐詔嘉

斷均口益驗梁書均口之誤何焯曰梁書均口均字是讀者所音後人誤以入行魏書孝文紀只作均口雖易以今字尙不至重複也今人讀史不知均均重音改作均均口

故地理志謂之清水 卷二十九第十二葉

漢書地理志宏農郡盧氏縣下云育水南至順陽入沔全氏曰育清之不可混猶均均之不可通也蓋與過鄧入沔之清水有別也下同

粉水

粉水導源東流 卷二十九第十二葉

寰宇記云粉水出房陵縣東流蓋本水經以立文也導

源下落房陵二字

謂之粉水 卷二十九第十二葉

水當作口

粉水有文將軍冢 卷二十九第十二葉

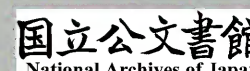
粉水下落旁字全氏校增

白水

王莽更之曰朝陽也 卷二十九第十二葉

漢書地理志南陽郡朝陽縣莽曰厲信注文曰朝陽也

四字衍



泚水

經云泄水從南來 卷二十九第十三葉

南來下落注之二字黃省曾本校增

蓋誤引壽春之泚泄耳 卷二十九第十三葉

壽春之泚水是泚字字或作泚泚音同泄水流合焉

經云泚水出廬江灑縣西南霍山東北東北過六縣東

北入于淮泄水出博安縣北過芍陂西與泚水合西北

入于淮是泄水與入蔡之泚水了無關涉此篇經云泄

水從南來注之自是經誤道元故辭而闕之漢志則以

南陽泚陽之泚水為比水水經則以廬江灑縣之比水

為泚水交失之矣是注泚字誤當作泄

泚水又西南歷長岡月城北舊泚水又會馬仁陂水 卷二十九第十三葉

舊字當移在月城上又孫潛校改右

公私引列 卷二十九第十四葉

列當作裂

與緒水枝津合 卷二十九第十四葉

涓水注云地理志曰泚水堵水皆言入蔡互受通稱緒

字誤

二源微小 卷二十九第十四葉

二寰宇記校改其

城周迴側水 卷二十九第十四葉

側水下寰宇記引此文有申伯之都也五字今校補

岸下深 卷二十九第十四葉

岸上落高字名勝志校增

郡國志曰以為新野之東鄉 卷二十九第十四葉

曰字衍文

故蓼國也 卷二十九第十五葉

漢書地理志湖陽縣下云故廖國也師古曰廖音力救反左氏傳作颺字其音同耳漢六安國有蓼縣則是舒

蓼之蓼音六蓋字形之似而其地相去甚遠

爰自宅陽 卷二十九第十五葉

箋曰宅陽乃比陽之誤按非也以隸釋校是宅陽

起廬舍 卷二十九第十五葉

起上落廣字名勝志校增

為無窮之巧不可言 卷二十九第十五葉

之下落功字何焯曰以鈔本隸釋校增

又西南流于涓水也 卷二十九第十六葉

流下落注字

淮水

淮水又東逕義陽縣 卷三十第一葉

八字是注混作經

淮水又逕義陽縣故城南 卷三十第二葉

十字是注混作經

世謂白茅城 卷三十第二葉

世謂下落之字

淮水又東油水注之 卷三十第二葉

八字是注混作經

漢和帝建初四年封子全為王國 卷三十第二葉

建初是章帝紀年子全見范史章八王傳和字誤

淮水又東曲岸北 卷三十第二葉

又東下落逕字

泓流波三丈 卷三十第二葉

流字衍文

王莽之利新也 卷三十第三葉

利新漢書地理志作新利

淮水又東北與大木水合 卷三十第三葉

十字是注混作經

淮水又東北流左會湖水 卷三十第三葉

十字是注混作經

淮水又東逕安陽縣故城南 卷三十第三葉

十一字是注混作經 卷三十第三葉

淮水又東得澗口水 卷三十第三葉

八字是注混作經 卷三十第四葉

澗水又東逕義陽故城北 卷三十第四葉

義陽下落縣字 卷三十第四葉

東逕鍾武故城南 卷三十第四葉

鍾武下落縣字 卷三十第四葉

世祖封鄧邯為鄆縣按蘇林曰 卷三十第四葉

箋曰宋本作鄆縣侯衍去按字愚按非也鄆縣當作鄆

侯按字仍存

北流至瑟水注之 卷三十第四葉

至字衍文

羅山西 卷三十第四葉

羅山西下落俗謂之仙居水六字名勝志引此文校補

又東逕新息縣南 卷三十第四葉

逕當作過

淮水又東逕浮光山北 卷三十第四葉

九字是注混作經

即弋山也 卷三十第四葉

寰宇記引此文作卽弋陽山也出名玉及黑石堪爲基
其山俯映長淮每有光輝淮水又東今校補二十四字
又有魏汝南太守程堯碑 卷三十第五葉

程堯當作程曉魏書程仲德傳云分封少子延及孫曉
爲列侯曉嘉平中爲黃門侍郎裴松之註引世語曰曉
字季明有通識隋書經籍志有程曉集二卷梁有錄一
卷卽其人也

蠻田益宗効城 卷三十第五葉

域當作誠

淮水又東合慎縣水 卷三十第五葉

縣字衍文

又東逕南入淮 卷三十第六葉

逕字衍文南下落流字

淮水又東右壑水 卷三十第六葉

按七字是注混作經

淮水又東北申陂枝水注之 卷三十第六葉

十一字是注混作經

淮水又東 至白城南 卷三十第六葉

十五字是注混作經

淮水又東逕長陵戍南又東青陂水注之 卷三十第六葉

十六字是注混作經

淮水又東北合黃水

卷三十第六葉

八字是注混作經

水導木陵山

卷三十第六葉

導下落源字

南有子相廟

卷三十第七葉

子相當作子胥初學記校

淮水又東北淠水注之

卷三十第七葉

箋曰淠一作淠按非也淠水即泚水淠泚音同九字是

注混作經

軍所謂頓防

卷三十第七葉

謂字衍文

淮水又東谷水入焉

卷三十第八葉

八字是注混作經

東南注

卷三十第八葉

箋曰注下當有之字按不當有之字于文是落淮字耳

淮水又東北左會潤水

卷三十第八葉

九字是注混作經

而東入

卷三十第八葉

而東入下落于淮二字胡渭校補

淮水又東北窮水入焉 卷三十第八葉

九字是注混作經

淮淮中有洲 卷三十第九葉

淮字重文宜衍

使鎮西將軍豫州刺史諸葛誕 卷三十第九葉

鎮西當作鎮東

泚水洪水合北注之 卷三十第九葉

此廬江灤縣之泚水也泚字誤公北下落流字

左合泚口 卷三十第九葉

泚口當作泚口

淮水又東流 至壽春縣故城西 卷三十第九葉

二十六字是注混作經

東南逕倉陵北 卷三十第九葉

方輿紀要云壽州西北有蒼陵城魏書地形志云壽春故楚有倉陵城是也倉陵下落城字

淮水又北左合椒水 卷三十第十葉

八字是注混作經

東北流逕蛇地南 卷三十第十葉

地當作城

謂之清水口者左合椒水焉 卷三十第十葉

者下落也字全氏云左合椒水焉五字羨文蓋逕虵城南者即椒水也何合之有

肥水從城而北入于淮 卷三十第十葉

而當作西

南為肥水北為雞陂 卷三十第十葉

肥水上落夏字下雞水又會肥水亦落夏字

夏肥東流 卷三十第十葉

夏肥下落水字

淮水又北逕山峽中謂之硤石 卷三十第十葉

十二字是注混作經

下蔡新城也 卷三十第十一葉

下蔡上落即字寰宇記校增

淮水東逕八山北 卷三十第十一葉

當作八公山落公字

北逕蕭亭東 卷三十第十一葉

北逕上落又字

肥水縣東北注者也 卷三十第十二葉

肥水下落從字

淮水又北逕莫耶山西 卷三十第十二葉

九字是注混作經

禹娶在山西 卷三十第十二葉

娶當作墟

淮水又東北濠水注之 卷三十第十三葉

九字是注混作經

水出莫耶山東北之溪 卷三十第十三葉

之字當移在東北上

淮水又北沙水注之 卷三十第十三葉

八字是注混作經

淮出于荆山之左 卷三十第十三葉

淮當作渠

西揚濤北注之 卷三十第十三葉

西北堂書鈔引此文作而

淮水又東逕夏邱縣南 卷三十第十四葉

九字是注混作經

竹書紀年梁惠成王十七年宋景鼓衛公孫倉會齊師圍

我襄陵 卷三十第十四葉

景鼓黃省會本作景公誤也史記十二諸侯年表宋終于景公之四十年實周敬王之四十三年也年表云六十四年卒宋世家同蓋卒于周元王之二十四年六國表魏惠王十七年為周顯王十五年去景公之卒已九

十二年矣今從吳瑄本所改考正之景鼓之族疑出景公以諡爲氏者也

十八年惠成王以韓師諸侯師于襄陵縣卷三十第十四葉

韓師下落敗字縣字衍文孫潛校正今本竹書紀年作惠成王以韓師諸侯師縣于襄陵大繆

又東逕楊亭北卷三十第十五葉

楊亭當作陽亭

今睢陽東南三十里有故楊梁卷三十第十五葉

今字衍文楊梁下落城字

漢武帝元年封杜延年爲侯國卷三十第十五葉

漢書功臣表杜延年以昭帝元鳳元年封是注有缺誤

今改正

出譙城北自汀陂卷三十第十六葉

出上落水字自當作白

王莽更之曰畱城也卷三十第十六葉

按畱城漢書分註作單城是也宋祁謂鄆有畱音非也宋書索虜傳云步尼公進軍清東屯畱城此春秋傳侵宋呂畱之畱漢縣屬楚國沛郡之鄆縣蘇林音多寒反不當作畱音也

稽本姓奚 卷三十第十六葉

稽下落康字

故為稽氏 卷三十第十六葉

故三國志註引虞預晉書作改宋徽宗諱音北也

地理志曰故垂鄉也 卷三十第十六葉

垂漢書作垂師古曰音直惠反又高帝紀十二年冬十

月上破布軍于會缶孟康曰音僧保邑名屬沛國蘄縣

蘇林曰缶音垂師古曰會音工外反缶音丈瑞反蘇音

是也此字本作垂而轉寫者誤為缶字耳音保非也黥

布傳正作垂字此足明其不作缶也史記高祖紀作會

甄裴駟曰漢書音義音僧保邑名甄直偽反黥布傳索

隱曰上古外反下持瑞反吳王濞傳索隱曰會音古兌

反甄音錘以是知漢紀缶字音保誠誤也

應劭曰城在 卷三十第十六葉

城在下落穀水之陽四字漢志校補

南逕虻城南 卷三十第十六葉

虻字誤當作虹即地理志沛郡埶縣續志作虹

又東合長直故溝 卷三十第十六葉

溝當作瀆下同

又東南至嶢石 卷三十第十七葉

嶢石下落山字

淮水又東逕浮山 卷三十第十七葉

七字是注混作經

淮水又東逕徐縣南歷澗水注之 卷三十第十七葉

十三字是注混作經

導徐城西北徐陂 卷三十第十七葉

導上落水字

淮水又東池水注之 卷三十第十七葉

八字是注混作經

漢以數千騎追羽帥二十八騎 卷三十第十八葉

于文當重一羽字

因四隕出 卷三十第十八葉

漢書項籍傳云因四隕山而為圍陣外嚮孟康曰四下隕陲也

淮水又東蘄水注之 卷三十第十八葉

八字是注混作經

蘄水又東南北入丈八故溝出焉 卷三十第十八葉

箋曰克家云當作八丈故瀆按出焉二字衍文

又東流南北長直故瀆出焉 卷三十第十八葉

當作又東南流北字衍文

又東流入徐縣 卷三十第十八葉

又東下落南字

淮水又東歷客山逕盱眙縣故城西 卷三十第十八葉

十四字是注混作經

北臨淮水 卷三十第十九葉

北上落城字

舊水道也 卷三十第十九葉

舊下落江字

而北至末口淮 卷三十第二十葉

而當作西末口下落入字胡渭校正

王莽郡曰江平縣曰定安 卷三十第二十葉

王莽下落更名二字定安漢書地理志作安定

又自湖之南北口 卷三十第二十葉

北字衍文胡渭校

陳穿溝更鑿馬瀨百里渡湖者也 卷三十第二十葉

是陳敏穿溝落敏字馬上補白字

中瀆又東 卷三十第二十葉

中瀆下落水字

四年常山憲王子思王商爲國 卷三十一葉

四年下落封字

寔曰口也

卷三十第二十一葉

寔當作是曰下落凌字

卽經所謂之小水者也

卷三十第二十一葉

之字當移在卽經下

應劭曰浦岸也

卷三十第二十一葉

浦岸字誤漢書地理志註作淮涯

蓋側淮濱

卷三十第二十一葉

蓋下落臨字

淮水出縣故城

卷三十第二十一葉

故城下落東字

歷胸縣與沐合

卷三十第二十一葉

沐當作沔卽流水也

又匡胸山西

卷三十第二十一葉

箋曰匡字譌未詳按當作逕

乃往觀所

卷三十第二十一葉

箋曰所字衍按孫潛校改焉

其神化爲黃龍

卷三十第二十二葉

箋曰黃龍字誤按非也黃龍字見山海經郭璞註之開

筮

游水左逕瑯邪卽邱縣故城之西

卷三十第二十二葉

卽邱字誤當作計斤漢書地理志瑯邪郡有計斤縣若

卽邱則東海之屬縣也

卽此水也 卷三十一第二十三葉

水當作城



水經注箋刊誤卷十終

文政兩辰

