

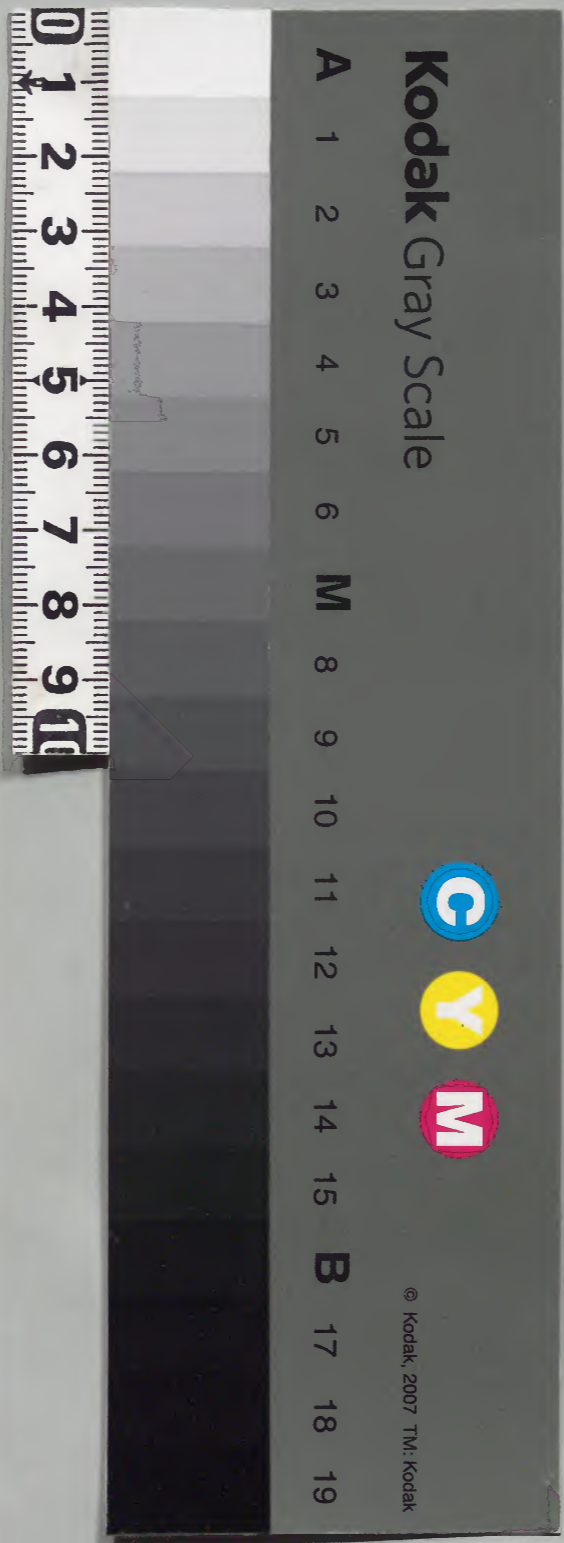
江寧府志

三十一中

漢書門			
二	三	九	八
四	八	一	八
冊	架	函	號類

內閣文庫			
三	三	九	八
九	四	八	八
函	冊	號	類

內閣文庫			
番號	漢	2398	
冊數	48 ( 47 )		
函號	292	14	



嘉靖年開修三山街牌樓取土得一石高可八寸闊可一尺三寸上刻一詩云青衫白髮老參軍旋糶黃糧買酒尊但得有錢畱客醉也勝騎馬傍人門下書子

嘉靖年開修三山街牌樓取土得一石高可八寸闊可

一尺三寸上刻一詩云青衫白髮老參軍旋糶黃糧

買酒尊但得有錢畱客醉也勝騎馬傍人門下書子

昂一字字與刻皆精工詩乃宋尚書盧秉之作

湛甘泉為大司馬拆毀庵觀淫祠豹韜衛營中一庵有

尾覺清題詩于壁云急忙簡點破袈裟收拾行囊沒

一些袖拂白雲歸洞口肩挑明月繞天涯可憐松頂

新巢鶴却負籬根舊種花再四叮嚀猶與犬休教流

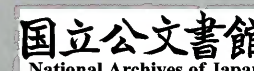
落俗人家世皆傳誦之

淺草文庫

陳寔字震伯嘗居白下所著有唐餘紀傳兩山墨談渚

山堂詞話嘗言奪錦標曲不知始何時世所傳者簡  
 仲殊一篇而已予每浩歌尋繹音節因欲效顰恨未  
 得佳趣耳庚辰卜居建康暇日訪古采陳後主張貴  
 妃事以成素志按後主既脫景陽井之厄隋竟戮麗  
 華於清溪後人哀之卽其地立小祠祠中塑二女郎  
 次卽孔貴嬪也今遺構荒涼廟貌亦不存矣感嘆之  
 餘爲作此闋調寄沁園春云獨上遺臺目斷清秋鳳  
 兮不還恨吳宮幽徑埋深花草晉時高塚銷盡衣冠  
 橫吹聲沉騎鯨人去月滿空江鴈影寒登臨處且磨  
 掌石刻徙倚闌干 青天半落三山更白鷺洲  
 水間問誰能心比秋來水淨漸教身似嶺上雲間  
 擾人生紛紛世事就裏何嘗不强顏重回首怕浮雲  
 蔽日不見長安

西谿龍公詩詞未有刊本僅從人家卷軸上見之得其  
 一詞云田廬重葺勸谿翁休作千年調指新屋數間  
 連舊屋團轉不愁風雨買得林丘旋開亭榭意思而  
 已矣雖然節省短景只消如此 陶宅李莊幽邃深  
 藏少出安樂從今始夏麥秋杭時歲好舍舍鷄肥酒  
 美婦要城居兒嫌產薄絮語常常在耳勞生自苦更  
 到何年知止乃念奴嬌詞也



東橋先生寄王子新過秦樓詞云虎臥天門龍騰鳳閣  
書法王家原妙畫爛衣襟磨乾池水透得舊來關竅  
更狂僧醉聖探奇掇雋縱橫顛倒愛青年方盛高名  
歛起萬人稱好 嘆拙手勉強挑戈依稀撥鐙那識  
就中天巧欲取金丹并携洛賦子細從君論討只恐  
揮毫遲留迅疾肘腕不禁衰老判千金買紙如山倩  
渠長掃又跋其所書蘭亭卷云吾國王子新英年適  
起遂擅海內書名或者議其真書稍肥余謂莊重沉  
着脫去佻巧獨得鍾王遺法賞愛爲極其爲之標譽  
如此

景前溪爲編修時作自罰篇云職天子近侍在古六  
之列進不能效啟沃之益退復不束修自勵恬享大  
官之賜美服安坐于心能自寧乎古稱竊位蓋近是  
也公刻意自勵如此以翰苑清華而玩愒者愧矣

金陵諸舊扁額 清涼廣慧寺德慶堂榜南唐後主撮  
襟書 攝山妙因寺額南唐徐鉉書 幕山樓臺榜  
關蔚宗書 王荆公定林昭文齋米芾書 鍾山第  
一山亭額米芾書 棲霞寺扁宋仁宗賜額 雨花  
臺總秀堂扁宋王埜書 府學泮宮字朱文公書  
鳳臺攬輝亭榜朱希真隸書 景定清化諸橋榜

皆馬光祖書 博雅堂扁宋張卽之書 多福寺額

元趙孟頫書 寧壽堂扁趙松雪書 柰村玉皇觀

松菴二隸字大德間狀元王龍澤書 明初宮殿諸

榜詹希源正書 何元朗叢說云朱孔暘書 府部列寺諸牌坊皆詹

希源書 太學明德堂榜詹希源書 大報恩寺榜

朱孔暘正書 碧峰禪寺榜乃紫芝黃謙書 天界

萬松菴扁仲山王問書 許奉常家會元坊三字徐

霖書 詒穀堂扁金琮書 報恩寺三藏殿娑羅館

扁濟寧于若瀛書 顧東橋息園中載酒亭扁元俞

和紫芝書 永慶寺松隱堂扁李登鍾鼎書

茅元儀武備志成曾經神宗乙夜之覽天語稱其該博

元儀卽顏其堂曰該博宋比玉擘窠作八分書廣三

尺許爲比玉生平得意筆堂在秣陵武定橋東今其

室數易主額不知所在矣

舊內後堂扁曰忠實不欺之堂字畫清勁奇古疑爲朱

文公書及攷金陵志乃是宋理宗書賜郡守馬光祖

者至元二年重建正廳仍用忠實不欺舊扁張起巖

作記

露書云天下學宮皆書明倫堂獨應天府學書明德堂

云文天祥手書存其跡

王鳳洲游金陵諸園記畧云李文叔記洛陽名園十有九洛陽雖稱故都然當五季兵燹之後生聚未盡復而所置官司自畱守一二要勢外往往爲倦宦之所寄秩其居第亦多寓公之所托息顧能以其完力置爲園池皆極瑰麗宏博之觀金陵自高皇定鼎二百年來江山之雄秀人物之妍雅豈弱宋故都可同日語而園池不盡稱于通人何也予以召陪畱樞職務稀簡得侍諸公燕游于棲霞獻花燕磯靈谷之勝約畧盡之旣而染指名園若中山王諸邸所見大小十餘度必遠勝洛中蓋洛中有水有竹有花有檜柏而無石文叔記中不稱有壘石爲峯嶺者可推也予幸得游安可以無記自中山諸邸之外獨同春園可稱附庸而武定竹園在萬竹園上因併志之

東園一曰太傅園壯麗爲諸園甲初入門雜植榆柳餘皆麥壠轉而右爲心遠堂爲月臺爲小蓬山有峰巒洞壑亭榭之屬兩柏異幹合杪竹樹峭蒨于蔭宜從左方竇而進有一鑑堂枕大池丹橋迤邐凡五六折于小飲宜橋盡有亭甚整潔宛宛水中央一水之外皆平疇老樹樹盡而萬雉層出水盡得石砌危樓縹緲畫船載酒由左爲溪達于橫塘則窮園之衡袤幾

半里時時得佳木武廟南幸嘗于此設釣樂之移日不返卽此亭也

園在武定橋東城下西與舊院鄰今廢

西園一曰鳳臺園在郡城南稍西去聚寶門二里而近折徑以入爲鳳游堂前爲月臺有奇峰古樹右方栝子松高可三丈徑十之一相傳宋仁宗手植以賜陶道士者且四百年矣婆娑掩映可愛下覆二古石一曰紫烟最高垂三仞色蒼白喬太宰識爲平泉甲品一曰雞冠宋梅摯與諸賢刻詩當其時已賞貴之有建康畱守馬光祖銘左曰擊秀閣特爲整麗閣前一古榆大合抱不甚高而垂枝下飲芙蓉沼有潛虬渴

視之狀沼廣袤十餘丈清瑩可鑒毛髮南岸爲臺可望遠高樹羅植畏景不來北岸皆修竹蜿蜒起伏奇卉名果錯雜繁茂考周公瑕所撰舊志堂閣亭榭以百十計多不復存矣

顧文莊曰園在城南新橋西驍騎倉南記稱鳳臺園誤其隔弄

者乃鳳臺園也

鳳皇臺舊在建初寺之後一曰保寧寺聚寶石城間稍隆處也踪跡漫漶不復可識錦衣徐君園內有小土阜相傳爲鳳凰臺古跡有井甚甘曰鳳皇井爲堂以冠之後軒臨渟碧池臺之後阜最高者叢石爲基飾以佛宇曰叢桂菴其地有古榆修竹之類後遇朱柳

州衣云鳳臺本僉憲阮公里居後有鳳皇泉水甚冽而甘云然自園數易主臺亦數見侵削矣

中舊有一石為陳

廷尉載去後廢為上瓦官寺復為土人侵占太守陳公開虞正在修復

魏公南園當賜第之對街堂五楹頗壯前為坐月臺有峰石雜卉之屬右復為堂三楹四周皆廊廊後一樓朱甍畫棟綺疏雕題相接也前淮一池三方皆壘石中畜朱魚百許頭有長至二尺者拊欄而食之悉聚若續錦從左逶迤而下甲館修亭復閣累榭與奇石恠樹繡錯牙互左折而下新治一軒其麗殊甚而枕水西南二方峰巒百疊峴攬猗飲得月助之頃刻變

幻勢態殊絕

魏國第中西圃蓋出中門之外西穿二門有堂翼然又復為堂堂後復為門而圃見右折而上逶迤曲折疊磴危巒古木奇卉使人足無餘力而目恒有餘觀當賜第初皆織室馬廐久不治悉為瓦礫場太保公除去之徵石于洞庭武康玉山徵材于蜀徵卉木于吳會而後有此觀後一堂極宏麗前疊石為山高可以頰羣嶺頂有亭尤麗所植梅桃海棠之類甚多聞春時爛熳若百丈宮錦幄也

盡大功坊之東為四錦衣東園入門折而東南向有堂



甚麗前爲月榭堂後一室垂朱簾左右小庭耳堂翼之折而西得一門則廣庭廓落前亦有月榭以安羣峰中一峰可比到公石而嵌空玲瓏莫可名狀云故吳郡物也北有危樓凡二十餘級而登前眺報恩寺塔當窻而聳得日而金光漾目大司寇陸公絕叫以爲奇北有華軒三楹北嚮以承諸山躡石級而上登頓委伏紆餘窈窕上若躡空而下若沉淵者不知其幾亭軒以十數皆整麗明潔向背得所橋梁稱之所尤驚絕者石洞凡三轉窈冥沉深不可窺測雖盛晝亦張兩角燈導之乃成步躡處煌煌僅若明星數點吾游真山洞多矣未有大踰勝之者水洞則清流冷冷旁穿遶一亭瑩澈見底朱鱗數百頭以餅餌投之駢聚躍喙波光溶溶若冶金之露鋌穎茲山周幅不過五十丈而舉足殆里許乃知維摩丈室容千世界不妄也

萬竹園與瓦官寺鄰亦魏國家物有堂三楹前爲臺臺亦樹數峰墻可高數仞朱樓肩鑰甚固啓之亦殊壯左廂三楹亦可布席此外則碧玉數萬挺縱橫將二三頃許偃蹇自得幽深無際赤日避而不下涼颺徐發惜不能鑿池引水以益魚鳥之致有餘憾耳

徐三錦衣家園與鳳臺基趾相接在宅第之後折而東  
五楹翼然廣除稱是爲月榭以承花石東啓垣則別  
一仙界矣由山居躡級而上最高處得一樓東北鍾  
山紫翠在眼下上迤邐皆有亭館之屬伏流窈窕穿  
中石橋二麗而整曲洞二蜿蜒而幽深益東則山盡  
而水亭三楹出焉池水清冷鑿毛髮朱魚有徑尺者  
鼓鬣自恣奇峰峻嶺參差峩峩木素藤樛互映帶  
朱樓畫閣上割雲而下齧波真使人應接不暇

徐氏兩西園之外復有稱西園者一曰金盤李園去石  
城門可一里而近門俯大街有堂三楹後爲臺衝臺  
轉可三十武榔榆挾之高楊錯植綠陰可愛堂三楹  
其南爲臺堂之陰疊石爲山其趾皆鑿小池宛曲環  
遶可以流觴而不知水所從出山麓爲亭亭下爲洞  
倚墻而竇墻後復有山當是流觴之水之委也左右  
老栝八株大者合抱偃蹇婆娑生意適盡垣外竹萬  
箇雜高榆數十與落照相鮮新東北高阜亭其上曰  
碧雲深處可以東眺朝天宮北望清涼瓦官浮圖烏  
龍之靈應觀亦佳處也大約魏氏諸園此最寬廣而  
不爲倫列得洛中遺意

徐九宅園廳事南向甚壯前有臺峰石皆錦川武康牡

丹十餘種被焉右啓一門廳事更壯而加麗前爲廣  
庭庭南朱欄映帶頰一池池三隅皆奇石中亦有峰  
巒松栝桃梅之屬亭館洞壑繁錯左右盡樓相對而  
右尤崇踞石臺爲三層時久旱得雨登樓而飲則烟  
霧羃歷忽近忽遠皆有姿態

莫愁湖園亦徐九別業也出三山門不數百步而近其  
景爲最勝蓋其陰卽莫愁湖衡不能半里而縱十之  
隔岸陂陀隱隱不甚高而迤邐有致登樓縱目無所  
碍每夕日將墮山水映幕宛若李將軍金碧圖

同春園者故齊王孫所創也在城西南隅入門可方

轉而右闢廣除豁然月臺宏飭峰樹映掩嘉瑞堂承  
之額故邢公一鳳篆復得一門有堂曰蔭綠文博士  
彭隸二書皆名筆許太常記所謂垂柳高梧長松秀  
柏綠陰交加覆于欄檻者是也堂北嚮其背枕水而  
閣曰藻鑑傍爲漱玉亭太常所謂亭下有泉泉外植  
竹千挺泉流有聲琅玕成韻者也壘土石爲山逶迤  
下上亭館列焉多牡丹芍藥花時爛熳大足娛目  
此園後爲歐陽長林所得臺榭樹石皆有增加  
香檮數本結實纍纍今歸戴于袞兄弟  
武定侯故園在竹橋西漢府之後土墻橫亘里許其中  
皆竹而北其竇闢而入面東一軒後一堂亦面東又

十餘武水亭三楹得一池其外皆竹大者如盃去西可三十丈而殺南北總五十丈而羸東則汗漫無際矣鸞稍繁空畏日不下輕颺徐來曼玉敲金三伏之暇不待遇阮公然後把臂入林也

市園鴻臨姚元白所創姚君與故顧尚書璘許太常樂州侍講一鳳余洗馬孟麟遊諸賢之詩稱之不置入堂後一軒雖小頗整潔庭背奇樹古木稱是轉而東一軒頗敞出門穿委巷得園叩北扉而入茅亭南向之小山以竹籬之前為大池縱橫可七八畝右有平橋橋盡得平屋五楹所謂中林堂者也池前亭

橋館之屬畧具堂後一軒枕池曰鵝羣閣時久旱得雨坐閣中雨聲琅琅已而平波盡鱗蹙風欲立遙望所謂小山者黑雲羃之殆若潑墨意頗灑然

此園今歸鄧太

史元昭 文徵明題市隱園詩 芳園卜得傍神京 誰識高人 大隱情不欲違親 聊澗俗未能忘世且逃 名絕隣人境無車馬真有山林在市城 若把終南論栗里只應藏用愧淵明

武氏園在南門內小巷內園有軒四敞其陽為方池平橋度之可布十席橋盡數丈許為臺有古樹叢峰葉竹外護池延袤不能數十尺水碧不受塵時聞灑灑聲蓋青溪所借流也右有精舍啓鏞而入堂序翼然西一樓頗麗中供吳小仙偉所畫呂祖像聞武君靜

歛不涉外事而奉佛好長生時捐橐爲施亦一佳士也

王貢士杞園在聚寶門外小市西之弄中門對大河河北爲帝城入門得堂三楹南向庭中牡丹數十百本五色煥爛若雲錦從牡丹之西竇而得芍藥圃其花三倍於牡丹大者如盤裏露迎颺嬌艷百態茉莉復數百本建蘭十餘本生色蔚淳可愛傍一池云錦邊白蓮花甚奇于洛中擬天王院花園子蓋具體而微

此園後歸臨淮李君石蘭所蓄蘭蕙甚盛李君歿又易主矣

顧隣初大史遜園在杏花村中因舉村中之園各紀以小序曰杏花村方幅一里內山園據其什九雖與曠異規小大殊趣皆可游也間與同人散步其中稍得勝賞因各爲一詩紀之惜不能如李方叔之記茗園使人足當臥游耳

鳳臺園舊爲魏公別業後屬上瓦官寺諸髡次第平其臺芟其樹而稅與灌園者名勝盡隄諸髡且自吃爲青銅海矣傷心千古鳳皇臺蕭瑟僧寮伴草萊歌扇舞衣無處覓西風蟬咽不勝哀

今正在修復

張太守孚之佚園舊爲徐公子萬竹園張與王太守分其地而有之堂榭具存古樹深篁杳然異境萬箇

琅玕抱石斜朱闌深鎖但棲鴉自從仲蔚辭三徑誰  
爲求羊掃落花 孚之名文暉治台郡有能聲孚之  
亾後其少子循質率諸孫讀書其中

王太守爾祝園卽所分徐氏之一也中有高樓古樹頽  
自蒼然然太守生前足跡曾不一至園丁灌藝而已  
高臺傑閣倚崔巍壘石疏花面面開爲問輞川文  
杏館幾從裴廸賦詩來

西園舊爲徐公子業水木最爲森秀窈窕中有古栝及  
石皆宋時物也實爲諸園之冠 西園坦迤接華林  
窈窕經丘樹色深朱戶畫眉唯鳥雀不知誰抱薜蘿

心 此園再易

一中丞名用先字體

中著作任極富歷官薊遼總督以忤璫歸老園中然行  
載在皖志子日景中書舍人品高學博能世其業

吳孝廉孔璋園圍爲齊王孫業吳以善價得之地故倚  
城隅多竹與桂望之陰森蔽天日 城陰竹色勝梁

園六十年來綺不繁聞道幼輿丘壑在不妨移石動  
雲根此園今歸鄧太史元昭館舍樓閣修治一新

何參知公露園西北枕鳳皇臺亭館池樹參差多致舊  
爲哈氏所創屢易主矣後爲方士醒神子館參知得  
之小爲拓潤與遯園東西相望也 琪花璫樹近堪

攀海上求仙去不還獨賸文成馬肝石參差疊作大  
何山

卜太學味齋園在花盞岡西枕上瓦官寺地既高曠有  
樓三楹面東而峙遍覽城內外最爲登眺勝處俯視  
西園如接几案矣 嗟峨飛棟入烟空俯視皇州一  
氣中誰向賞心誇絕景已專丘壑大江東

許典客長卿園在驍騎倉西北爲九天祠有堂有閣有  
亭有軒翼然具體內繡毬花絕大而茂可與鳳臺西  
紫薇競秀它所未有也 元度閒情問薜蘿徵花選  
石倚瘦姿名園不淺春華色總讓中庭玉樹多

李家先茂才園在古瓦官寺南余遯園之右面東門有  
長榆數株清陰夾巷舊爲甯伯隣書屋僅老梅數株  
耳象先擴而潤之幽邃有佳趣 瓦官寺南高樹陰  
中有幽人橫素琴曲房小徑帶還往夜靜獨聞鐘磬  
音

許長卿新園在張氏佚園之北亦萬竹園地也長卿購  
之爲起亭館逸曠可數百丈花木秀野長卿恒與客  
嘯咏其中 半畝之塘看戲魚荳棚瓜架日蕭疎高  
齋把酒聽黃鳥恰是江南四月初 此園曾歸王孟  
興文學亦數易主

許無射園在蕭公廟東入門曲房宛折至迷出入轉入  
廟後地忽宏敞頗以竹樹綴之 人間玉斧自仙才  
隱洞深依古殿開宛轉曲房何處入直疑瑤館祕天  
台

湯太守熙臺園在杏花村口地不甚廣而多佳樹亭子  
外老杏數株花時紅霞映地 杏花村外酒旗斜墻  
裏春深樹樹花莫向碧雲天末望樓東一抹綴紅霞  
陸文學園在許典客園南有池種荷芰小亭踞其上花  
架綺錯望之斐然 一點妖紅泛綠波曲池芳樹影  
婆娑不妨靜引南薰坐自按江南子夜歌

方太學子中園在村東城下古屋數間中有牡丹致佳  
舊入門皆修竹今不復茂矣土垣版扉人不知其中  
有園也雪浪和尚曾寓此中余過之謂可辟世 修  
竹晴看綠雪飛古墻深巷隱雙扉不須更說喧難避  
苔徑由來屐齒稀

張保御園在許無射園北舊爲王太學館保御得之中  
有屋三楹清寂可人亦多佳樹友人沈不疑常稱之  
曾從沈約問郊居此地仍堪賦遂初苦竹自深人  
不到可能重駐子猷車

隣人李氏小園在湯園之東兩塘相連彎環清泚堤上



垂楊大可合抱杏花斜拂水面老幹鐵立亦可賞也  
小池微亞綠楊低黃鳥春晴不住啼何處一樽堪  
引醉小橋斜日杏花西

武文學園在下瓦官東雙屏常扁聞多花竹錯以山石  
未及游其藩第從鳳臺西見杏樹繁盛異常爲之延  
眺而已 咫尺桃源未問津隔牆紅樹擁殘春自嗤  
尚淺王郎興嘯咏還期待主人

羽上園在驍騎倉東南有池可種蓮新架高閣延矚東  
南諸山 欲隱何須更買山卽看高閣迴塵寰誇他  
建業千峰出盡在危欄指顧間

川南園其地名外井修竹數十竿小屋數椽而已弟構  
此未終而物余每到此不勝人琴之慟 綠坡修竹  
影離離小屋梢雲入暝遲莫問何家山小大月中清  
嘯玉參差

太復新園在九天祠之北地平曠新構屋宇蒔花竹其  
規摹大槩如遜園而加整飭 自愛山林引興長更  
憐春草媚池塘行園處處皆相似喚作新豐也不妨  
華林園卽吳宮苑地宋元嘉中更修廣之鑿天泉池造  
景陽樓大壯觀花光殿設射朔孝武率羣臣燕集效  
柏梁體爲詩九宮盛事予旒纒帝三輔務根誠難亮

揚州刺史江夏王義恭

策拙粉鄉慙恩望

南徐州刺史竟陵王誕

折衝莫

效興民謗

領軍將軍元景

侍禁衛儲恩踰量

太子右率

臣謬叨

寵九流曠

吏部尚書莊

喉唇廢職方思議

侍中

明筆直繩

天威諒

御史中丞顏師伯

盧公玉田取選時夢中得句云水國微茫路不分紅香

引入白雲深後官南戶部過湖恍如夢中句因續云

仙洲恍覺非人世民部無論有翰林日永放衙看鶴

舞雨餘憑檻聽龍吟平生剩有烟霞癖宦海何當慰

此心

王小山孝太原人隨宋南渡僑寓高淳見其傍土阜峻

廣因手植木樨數本于上復構臺榭以護之數載間

花呈五色芬香異常洪武間聞于朝歲遣中使採花

以獻尚書齊泰王出也嘗為詩紀其勝後以中使暴

橫泰奏請停止不踰年木樨亦枯死今遺跡尚存子

孫皆居其處人猶稱為木樨王云

高淳縣建自弘治六年其議始于應天府丞寶應冀公

綺維時一村落耳綺得請則躬往相度經營數載首

卜澤宮規制悉具指授工就廼列植貞松于垣後曰

松出墻丈淳其有興乎後十餘年松踰墻隨有領鄉

薦者自是人文不絕今松日茂繞如列障冀公寔大

有功于淳民云

江寧縣有帑官署齊高帝造帑所也嘗造凝光帑賜王

僧虔一云銀光

丹陽記

李後主留意筆札所用澄心堂帑李廷珪墨龍尾硯三

物為天下之冠

澄心堂即今內橋中兵馬司遺址乃徐知誥為昇州節度時府也

李時勉正統中為祭酒太師英國公及侯伯二十餘人

平朝畢奏曰臣等皆武夫不諳經典願賜一日假請

國子監聽講上命以三月二日往是日太師率諸侯

伯到監始携茶湯果餅之屬甚豐李祭酒命諸生立

講五經各一章諸侯設饌諸侯伯讓曰教授之地皆

就外空歌鹿鳴以徹時稱太平盛事

雪梅不知何許人止長干寺為詩清奇人爭誦之性宕

不羈每得施予即付酒家如是數年忽踏歌曰老雪

梅今日不歸幾時歸輒自荅曰歸歸端坐而逝

西域僧不知名常止雨花臺南回回寺中貌若四十許

人解中國語自言六十歲矣不御飲食日嚼棗果數

枚所坐一龕僅容其身每入定則令人扃其龕以紙

封之或經月餘警欬之聲都絕人以為化矣潛聽之

聞其指數珠聲歷歷也楊景芳者嘗館于家叩其術

但勸人少思少睡少食耳一切施予皆不受曰吾無

用也後莫知所終

江南李昇問道士王棲霞何道可致太平棲霞對曰先  
治心治身乃治國家今陛下尚未能去飢嗔飽喜何  
論太平宋后自簾中稱歎以爲至言

淳熙十一年溧陽倉斗子坐盜官米黥配而籍其家得  
草書二軸題云庚申歲書其名權花押正如一劍之  
狀蓋鍾離翁也詞云露滴蘭芽玉滿畦閒拖象屐到  
峰西但令心似蓮花淨何必身將槁木齊古塹細香  
紅樹老半峰殘雪白猿啼雖然不是桃源洞春至  
花亦滿蹊李粹白跋曰字畫放逸有翔龍舞鳳之

脫去尋常蹊徑飄然神仙風度也真本藏建康府  
軍資庫一作唐僧貫休詩見弘秀集

茅山元符宮有蘇養直像自贊其上曰松風颼颼瘦藤  
在手惟此白叟獨全于酒

蘇峻反祈鍾山神許畫朱鬣紫蹄馬碧蓋朱絡車後郗  
鑒入援亦祈鍾山山神謂鑒曰蘇峻爲逆人神所憤  
當與蔣子文共誅鋤之峻亦祈我豈可助之爲虐今  
以一疏相示及案收而疏見

世上童謠相傳熒惑星化爲小兒授之庚午辛未間秣  
陵小兒突有三年活兩歲之語無端喧傳者十餘載

至甲申乙酉兩歲改革之兆已定于十餘載之前豈偶然哉

欽天監官梁方字省愚次子名津皆知天文曆數不由師傳悟出射字法隔牕或隔壁一內一外隨人寫文句與在外者一看或耳邊道一詩句卽拍掌數下在內者應聲云此某字某句也周吉甫嘗寫自作移居詩鶯聲催小飲鶴步伴閑行兩句未曾示人者與之射一字不差乃大服其妙

晉元帝渡江隨帝有王離妻李氏者洛陽人將洛陽舊火南渡自言受遺於祖母王氏傳此火并有遺書二十七卷火色甚赤異於餘火四方病者將此火煮藥及灸諸病皆愈轉相妖惑官司禁不能止及李氏卒火亦經時而滅人號其所居爲聖火巷在今縣東南三里禪衆寺直南出御街齊武帝末年謠言云赤火南流喪南國帝憂之是歲果有沙門從北來齋此火至火色赤於常火而微云可治疾貴賤爭取之先齋戒以火炙桃板七炷而疾愈吳興丘國寶竊還鄉邑邑人楊道慶虛疾二十年形容骨立依法炙板一炷卽痊是月武帝崩

金陵書品

杜大常環字叔循宋景濂稱其正書入能

品 陳中復工楷書 陳孟頫工楷書 朱孔陽洪

武中以楷書名榜書更妙 朱銓字士選廼孔陽弟

太宗文皇帝選寫金經入翰林習書 姜濬字子澄

仁廟居潛邸召寫金泥字經最眷注之 顧謙以楷

書薦舉官主事 蔣主孝工小楷 翟太常瑛字廷

光作字運筆如飛結體流麗可愛 李太僕應禎善

楷書成化時有旨命寫佛經上疏言臣聞天下國家

有九經未聞佛經楊君謙外集中載應禎全疏 枕

肱童士昂楷書遒勁有法 辣齋王尚文小楷工

馬郎中獻字公信法趙孟頫 紫芝黃謙字樞之

草遒勁古雅而榜書更妙 景前溪伯時初工真行

後師周伯琦小篆頗得風骨 南原王欽佩真草清

雅有法 東橋顧華玉真草皆清徹可愛 劉南坦

元端法羲獻片紙隻字人得之為至寶 顧英玉真

草皆有晉人風味 徐子仁九歲作大書操筆成體

正書出入歐顏大書初法朱晦翁幾亂其真後喜趙

松雪筆力遒勁布構端飭成一家書至於篆字得法

于異客更造闔奧西涯李相國白巖喬太宰時號篆

聖見則吐舌下之以為不及 周約庵子庚有王右

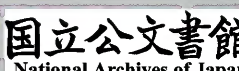
軍風骨 王吉山子新學聖教序最擅書名但恨其

過于圓熟耳 山農金元玉初法趙子昂晚年學張  
伯雨精工可愛落筆人便持去元玉家有極高明樓  
每夜學書然燭一枝月然三十枝寒暑無間 石亭  
陳魯南法蘇眉山評者謂不減吳匏庵篆隸亦佳  
玉泉陳羽伯行書筆筆晉人 馬南江呈道嘉靖二  
年貢士四體俱工極有書學 邢太常一鳳字伯羽  
嘉靖辛丑進士及第工篆書 顧寶幢清父法孫過  
庭筆力遒勁 馬鷺汀誠望刻意聖教序最佳 橫  
崖陳子野法鍾王俊逸可愛 秋宇胡懋禮得意之  
筆酷似祝枝山 雲浦盛仲交小楷法倪元鎮行書  
出入于蘇米兩家古拙中有拔俗之韻隸字更優有  
元牘記一冊品題古今名帖 姚秋澗元白行書出  
入于黃山谷趙松雪兩派而得于趙者爲多 許石  
城仲貽工行書 楊虛游道南真草自成一家 金  
慕楨名魚乃赤松山農家學筆力稍軟 謝髯九子  
象出于蘇黃兩家筆力清硬 金蓉峰名元初字元  
予行書有法有趣 何太吳仲雅工行書以上見金  
陵瑣事而顧文莊云瑣事載金陵書法亦有遺者國  
初劉中翰理子素孫良三世能書皆官中書舍人  
俞公綱上元人以生員善書官至南禮部侍郎 羅

參議麟明敏善書 劉千戶蒼能為趙松雪書 沈  
 休齋鍾書道勁盈尺徑壁無傾邪 朱參議貞幼工  
 楷法晚變為行益妙 陳自庵欽字工人多珍愛之  
 黃珍書學徐九峰能亂真 陳別駕鋼號遲宜子  
 書法褚河南所摹蘭亭奕奕有致又嘗書小詩于牡  
 丹花玉蘭花瓣子太史沂手裝而為冊至今存 王  
 太守可大行書法趙松雪大數寸者尤佳余有所書  
 陶詩一幅風神道勁上逼古人今世不多見也 朱  
 太守音行書師鐵門限圓媚流麗翩翩動人 李明  
 府登行書學聖教序結構不失小篆學嶧山碑于鍾

鼎文尤妙說者以為豐南禺之後一人

又云金陵士大夫多留意墨池者焦弱侯先生真行結  
 法眉山散朗多姿而古貌古骨有長劍倚天孤峰刺  
 日之象 卜中立行書師章草簡勁無媚骨望之肅  
 然類其為人 朱元介真行師趙魏公間以人顏魯  
 公與文徵仲日可萬字運筆若飛小則蠅頭大則徑  
 尺咄嗟而辦從來書家之神速恐未有若此者 許  
 伯倫行書師孫過庭勁媚錯出圓熟溫茂如王謝兒  
 郎皆有體韻 沈生予真書師晉諸王而波拂點畫  
 具有拔山之力 姚允吉真行法率更稍益以已意





簡峭中微帶風貌故自彬彬 余世奕真行師閣帖  
筆勢適美行列古雅較乃祖司成當有出藍之譽  
孫幼如真書如玉環豐艷而有致行草師米元章蕪  
湖學記碑幾如優孟之視叔敖 歐陽惟禮真師率  
更篆八分師二李與梁鵠結構不疎古雅有意 胡  
彭舉八分書師魏之受禪碑簡勁方正中雅氣逼人  
如陶貞白坐聽松樓上語語烟霞無一點塵氣 黃  
叔遁行書法章草而清勁特甚余嘗戲謂君舉體充  
悅拖沓當號笨伯而作字秀羸故是一反 許無念  
爲伯倫長子真行似乃父而秀逸過之真如趙合德  
初進御時以輔屬體無所不靡 魏考叔真書師  
庭經結構緻密神采流麗團扇三尺嫣然動人 近  
時洪仲韋名寬家金陵工書法能詩刻有鶴遊堂帖  
蝶菴集溧陽宋如園劄亟稱之 劉今度名象先書  
法稱名家尤善章草天性淳厚與人接如坐春風爲  
魏國徐公六岳所重 林古度亦善正書并工行草  
唐長史時行書有逸致 顧貢士夢游初學聖教  
後自成家一時重之屏幃多出其手 于秀才激善  
行書 鄧彰甫耀能蠅頭楷于便面上寫詩經一部  
晉戴逵字安道年十歲在瓦官寺畫王長史見之曰此

江空所志 卷三十四  
童非徒能畫亦終當致名但恨吾不及見其盛耳達  
子願亦以畫名

顧愷之字長康圖寫特妙常畫裴叔則頰上益三毛人  
問其故顧曰裴楷俊朗有識具正此是其識具看畫  
者尋之定覺益三毛神明殊勝又畫謝幼輿在巖石  
中人問所以顧曰此子宜置丘壑中又欲圖殷荊州  
殷曰我形惡不煩爾顧曰明府正爲眼爾但明點眸  
子飛白拂其上使如輕雲之蔽月常畫人不點睛人  
問之顧曰四體妍媸本無關於妙處傳神寫照正在  
阿堵中宅在瓦官寺東北所著有文集及啓矇記傳

于世

南北朝張僧繇常於金陵安樂寺畫四龍而不點睛  
云點之則飛去矣人以為妄因請點之須臾雷電破  
壁見二龍飛去未點睛者如故初吳曹不興圖青谿  
龍僧繇見而鄙之乃廣其象于龍泉亭太清中雷震  
龍泉亭遂失其壁乃知疑于神也晉瓦官寺梁開善  
寺俱有僧繇畫

前代金陵畫手如南唐徐熙江南名族也善畫花竹林  
木蟬蝶草蟲多游園圃以求情狀寫意出古今之外  
自造于妙尤長設色生意燦然劉道醇畫評列爲神

品王齊翰工畫羅漢厲昭慶工佛像尤長於觀音句容郝澄以丹青白樂周文矩能畫鬼神冕服車器人物昇元中命圖南莊最爲精絕江寧沙門巨然畫烟嵐晚景當時稱絕蔡潤善畫舟船及江湖水勢曹仲元工畫佛道鬼神竺夢松工畫人物女子宮殿樓閣顧德謙工畫人物劉道士工畫佛道鬼神

江南北苑使董源善畫尤工秋嵐遠景多寫江南真山不爲奇峭之筆巨然祖述源法皆臻妙理大體源及巨然畫其用筆甚草草近視之幾不類物象遠觀則景物粲然幽情遠思如觀異境如源畫落照圖村舍杳杳然深遠悉是晚景遠峰之頂宛有返照之色此妙處也

宋艾宣工畫花竹翎毛孤標雅致別是風規敗草荒榛尤長野趣東坡跋其畫云宣畫花竹翎毛爲近歲之冠旣老筆尤奇

李士雲金陵人善山水尤長于寫照王介甫鎮金陵爲傳神介甫贈以詩曰衰容一見便疑真李氏揮毫妙入神欲去鍾山終不忍謝渠分我死前身

陶縝金陵人所作花果精緻可玩荆公有題所畫示德逢詩烟雲過眼錄言鎮江張萬戶所藏陶縝菜諸色

凡二十種

黃蘊真名琳字美之家有富文堂收藏書畫古玩冠于東南吳中都元敬白負賞鑒一日同顧華玉聯騎過美之看畫元敬謂之曰姑置宋元其亦有唐人筆乎美之出王維著色山水一卷王維伏生授書圖一卷又出數軸皆唐畫也元敬驚嘆以爲生平未見云

周吉甫云瓦官寺有厲道元羅漢一軸神光射人見者起敬是汪子寧所捨寺更有宋人羅漢四軸給諫徐警茲公送寺內青蓮閣中供奉此皆奇物也

顧文莊曰余家右童子巷丙辰五月因濬溝掘地得

碑一片其一面上有字言是曹仲元畫山水人物樹木有樵夫擔柴柴上懸一小籠籠中有雀又有擔衣篋前行而後有駕牛車者又有岸晒漁網小舟橫於水中最爲精妙按劉道醇五代名畫補遺仲元建康人少學吳生攻畫佛及鬼神仕南唐李璟爲待詔凡命意搦管能奪吳生意思時人器之後頓棄吳法自立一格而落墨緻細傅彩明澤璟嘗命畫寶公石壁冠絕當時故江介遠近佛廟神祠尤多筆跡此固其一也其一面爲武洞清筆畫有優曇樹下立一峰石前一古佛手持經卷止一半身其餘缺壞矣按洞清

乃武岳子米芾畫史稱其作佛像羅漢善戰掣筆作  
髭髮尤工天人畫壁髮彩生動然絹素動以粉點眼  
火皆先落使人惜之洞清亦南唐人二子遺蹟世無  
存者今乃從地中斷石得之豈非畫史中一段嘉話  
耶曹畫所題字不在上亦不在下畫脚與字脚相對  
刻之今代亦無此式

吳偉字次翁江夏人少遊金陵遂居焉山水人物入神  
品性慙直有氣岸一言不合輒投研去成化中成國  
朱公延至幕下以小仙呼之因以爲號憲皇召至  
下授錦衣鎮撫待詔仁智殿有時大醉被召  
面曳破皂履踉蹌行中官扶掖以見上大笑命作松  
風圖偉詭翻墨汁信手塗抹而風雲慘慘生屏幃間  
上嘆曰真仙人筆也偉出入掖庭奴視權貴人求畫  
又多不與於是權貴人數短之居無何放歸南都偉  
好劇飲或經旬不飯在南都諸豪客日招偉酣飲顧  
又好妓飲無妓則罔懽而豪客競集妓餌之孝宗登  
極復召見便殿命畫稱旨授百戶賜畫狀元印章逾  
數年稱疾歸居秦淮之東涯武宗卽位召之使者至  
未就道中酒死子山從遺命葬于金陵

王子新作松塢高士圖以贈東橋先生大設色規摹趙

集賢大山頭下有長松數株一人跌坐其下神檢出塵表何柘湖言其無畫家谿徑疎秀可愛蓋風韻骨力出於天成也顧少宰藏有一扇面乃子新所畫墨梅一枝花瓣用淡墨爲之精雅明秀姿態橫生後小楷書一絕句西園春風暖復回妖桃濃杏一時開山禽對我關關語野叟看花故故來字法智永而道到過之其畫不可多得

戴文進永樂間初至金陵襤被爲負者挈去文進借家筆圖其貌示衆役夫咸曰某也往迹之得不失

小仙春日同人遊杏花村酒渴從老嫗索茗明年過之老嫗已謝世小仙援筆追寫其像其于見之大慟不已乞而藏之家又傳小仙幼時戲爲蒙師之婦寫照師怒詈之後婦亡累摹弗肖竟用小仙之筆以祀二公皆不以寫照名而落筆輒奇絕若此至人信不可測

小仙嘗飲友人家酒間作畫戲取蓮房濡墨印紙上數處主人莫測其意忽起縱筆揮灑成捕蟹圖最爲神妙

金陵瑣事載前賢畫品云靜誠陳先生遇善山水曾寫太祖御容妙絕當時陳中復靜誠先生弟繪事精

雅幼年在靜誠先生側戲弄筆墨靜誠叱曰吾豈他  
無一長汝迺習其下者乎亦工寫照 史謹太倉人  
工繪事流寓金陵自號吳門野樵長於寒林雪景自  
題其畫云雨餘山色翠如苔樹杪寒烟濕未開童子  
無端掃紅葉隔林知有故人來 張文僖益別號恣  
庵喜寫松竹與同榜夏景同邸舍景曰子當以文名  
世墨竹小技宜讓我矣故恣庵之畫最少有畫法一  
卷藏于家 沈誠字文實別號味菜居士喜繪事興  
到落筆自成一家 金太守潤工山水神會天出傳  
世者絕少 殷善字從善花木翎毛自呂廷振林以

善兩派中來殊有清致從善之子名偕能專其業

傅禮字公緒與同時鄭春鄭堂皆善禽鳥花木布

景染色三人如出一手 馬俊字惟秀號訥軒山水

倣唐宋人最古雅獨以鬼神馳名 吳瑄字元玉號

石居成化己丑進士官至郎中山水法戴文進 李

葵字誠伯見人繪畫輒能模倣雖百物像貌無不曲

盡 蔣子誠幼工山水中年悔其習遂畫佛像觀音

大士爲有明第一手 許昂字世顒梅花清楚不俗

胡隆字必興蔣子誠門人工於神鬼陳魯南贈之

詩云生此南都住北都十年踪跡遍江湖歸來爲憶

當時事醉裏淋漓入畫圖。史大方工山水謝子象  
題其畫云朱艚畫舸繫神都翠篠黃茅覆酒壚好似  
石頭城外景隔溪歌舞莫愁湖。史癡山水人物自  
寫胸中逸氣不可以畫之常格求之。江質字孟文  
浙人流寓南京山水專師戴靜庵但用墨太濃耳  
山農金元玉畫梅花有逃禪老人筆意自題絕句云  
一別西湖未得歸孤山風月近何如春來賸有看花  
興又向君家寫折枝。金璿字元善號松居精於醫  
旁及繪事曾寫袁安臥雪圖兄元玉題云一片堅貞  
天地知甘貧豈但雪中饑平生恥作干人態縱使  
晴也不宜。嚴賓字子寅精於賞鑒與文徵仲交好  
得徵仲畫百餘幅畫小景酷似徵仲。蔣嵩號三松  
善山水人物多以焦墨爲之。九峰徐子仁雖不以  
丹青馳譽所畫松竹花草蕉石皆精雅可愛。許縉  
字尚文工山水。馬稷字舜舉號醉狂善山水人物  
花木竹石。薛仁字子良山水人物花草專學吳小  
仙之筆故又號半仙。李著字潛夫號墨湖童年學  
畫於沈啓南學成歸家每倣吳次翁之筆以售謝子  
象題其畫云銀河無路泛仙槎一舸空江此是家殘  
月照人秋睡穩不知清夢在蘆花。秋碧陳大聲山



水做沈啓南余藏送史廷臣一小幀自題絕句云情  
深此日難爲別相送元方又季方萬里楚江孤棹迥  
穩吟秋色到維揚 景卿字夢弼善小景花草常寫  
杏花自題絕句云晴團紅粉護春煙彷彿江村二月  
天記得踏青回首處一枝斜拂酒樓前 王子新畫  
法趙松雪得其神俊 黃珍字懷季花草有黃荃筆  
意 許通善畫牛可亂戴松之筆晚年自悔用心之  
悞恐墮畜生道中迺專工佛像 林旭字景初少聰  
敏善畫山水品格甚高尤精於傳真年未三十而卒  
陳子野墨竹花草絕無一點俗氣文徵仲稱其竹

枝清氣逼人且戒門下士到南京不可畫竹彼處有  
人蓋指子野 陳石亭六七歲便搦筆模倣古人之  
畫後入翰林與文徵仲講論其畫更進凡宦游所歷  
覽之名山大川皆圖成卷軸最得馬河中夏禹王之  
妙相傳金陵古今圖攷舊鏤乃其手繪也 鄒鵬字  
遠之號筠居工山水 盛安字行之號雪蓬居聚寶  
門外五聖巷爲人梗介清約以梅花馳名詹景鳳云  
盛行之畫梅豪縱而爽趣勝陳憲章王謙皆不及  
王孟仁字元甫山水清潤有法文徵仲極喜之謝應  
午題其畫云吾愛王摩詰從來老畫師鉛華渾欲洗

墨韻自生姿疎樹秋雲合孤舟晚鏡移煙江曾獨泛  
 相對正堪疑 胡懋禮山水脫去塵俗但所畫者不  
 多耳 謝賓舉字子隱山水人物步驟戴靜庵具體  
 而微 顧清甫究心禪理而畫自成一家谿徑迴絕  
 人不能學 雲浦盛仲交畫有逸才有妙賞 秋澗  
 姚元白晚年工畫梅枝 楊秀才一洲字伯海山水  
 小幅可觀 王秀才建極字用五工山水 何侍御  
 仲雅工山水戲寫蘭竹最有清趣 胡宗信字可復  
 山水最秀潤 史元昭工山水 沈碩字宜謙號龍  
 江長洲人流寓南京曾學畫三年不下樓工于臨摹

姚太學衍舜字光虞工寫松枝 杜大成工草虫

齊宗朱慶聚號似碧山水與枯木竹石清雅可觀

江潮宗字容夫天分甚高詩文可立就顧役志于  
 繪事友人規之讀書則曰世寧有凍餒之江生平中  
 年家落窶甚嘗日晏未炊妻有愠色猶持筆伸紙作  
 小景忽友人持錢米至乃付妻拏曰此豈徒得者耶  
 急持去作午厨毋擾我為其達如此 秋巖王允恭  
 字謙父寫竹枝允恭為和陽教督學熊廷弼索劣生  
 允恭力言其無熊固索允恭自銀鐙以見遂免時人  
 稱其有守 謙居鄭道光字元韜寫梅花 曾鯨字



波臣莆田人流寓寫照入神 齊王孫睿煥號渤海  
山水師倪元鎮睿管字翰之下筆清遠迥無點塵子  
知鄭字思遠爲諸生後棄去隱溧水山中能畫爲詩  
數百首卓然不羣 盛事字不朽工山水 劉邁字  
種德工花草 姚履旋字允吉畫折枝梅 朱暉工  
花草 俞希允折枝花學宋人 冶城道士沈禮山  
水亦清 冶城道士唐道時字子貞學畫于胡長白  
馬氏名閑卿號芷居陳魯南夫人善山水白描畫  
畢多手裂之不以示人曰此豈婦人女子事乎 沈  
氏沈宜謙女楊伯海妻工折枝花吳中黃姬水題其

杏花云燕飛修閣簾櫳靜紈扇新題春思長妙繪一  
經仙媛手海棠生豔復生香 僧可浩號月泉靈谷  
寺住持畫蒲桃有生意不減溫日觀之筆 廣禮號  
大鏡報恩寺僧陳子野授以畫竹之法

顧文莊曰瑣事載金陵畫品備矣然尚有數人焉宋臣  
字子忠號二水善畫山水人物遠宗馬遠李唐近效  
戴進吳偉極妙臨摹元宋名筆皆能亂真載圖繪寶  
鑑又有朱希文者善畫梅花與林旭同時見陳中丞  
鎬金陵人物志 陳別駕綱號遲宜子善畫蒲桃其  
配金夫人善水墨畫所寫蕃馬峭勁如生 萬曆中

王元燿者以貲郎官四川藩幕善畫從文氏父子入門後學郭熙巨然倪迂等皆有其家法鑒畫亦有獨見 舊院妓馬湘蘭工畫蘭清逸有致名聞海外暹羅國使者亦知購其畫扇藏之

又曰前輩士流工畫事者自陳魯南太史陳子野明府胡懋禮太史盛仲交文學外絕少後何侍御仲雅繼之近日朱宗伯元介作畫山水花卉巨幅單條觸輒染所摹前人遂有南宮奪真之妙 齊王孫國華工寫生繪梨花白燕鸚鵡錦鷄翩然有生動之狀嘗寫松鶴以壽余意匠尤古雅 姚允吉文學之梅

金季甫大學之菊花皆饒雅趣 它如郭水村仁工寫大幅山水布置渲染具有成法 胡彭舉宗仁畫自文五峰伯仁來晚出入王叔明黃子久二家其筆意古質頗有五代以前氣象二子燿昆起昆奕奕皆有父風 李存箕山水草樹綽有勝情骨法不凡究爲能品 魏考叔之璜弟和叔之克工山水筆法秀美姿顏輒媚有不勝羅綺之態此皆近日行家以畫名者 近時能手如王延卿允齡摸倣各家皆有生氣 鄒滿字典蕭疎秀爽足高人之致 謝仲美成寫真逼肖有頰上三毛之妙山水花鳥皆可擅長而

為人醇雅克孝了非時流可及 盛懋開胤昌作畫  
頗拘尺幅而持身高潔綽有古風年幾九十步履如  
少年時其子丹字伯含琳字林玉皆以畫名伯仲恂  
恂交游咸敬愛之 施雨咸霖畫山水不屑屑景色  
間有元人風度近日畫家惟霖可稱逸品

薛九江南富家子得侍李後主宮中善歌稽康稽康曲

名後主所製也江南平零落江北每歌此曲坐人皆

泣錢易為之詞曰薛九三十侍中郎蘭香花態生春

堂龍蟠王氣變秋霧淮聲與水浮秋霜宜城酒烟濕

霧腹與君試舞當時曲玉樹遺詞莫重聽黃塵染

