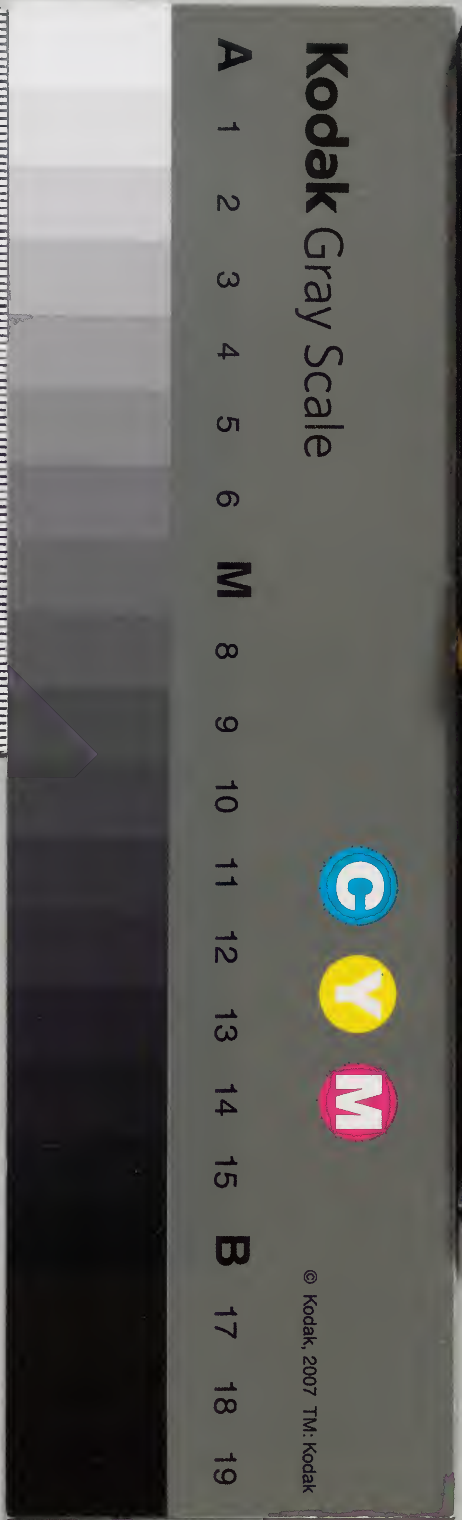


朝  
天續集

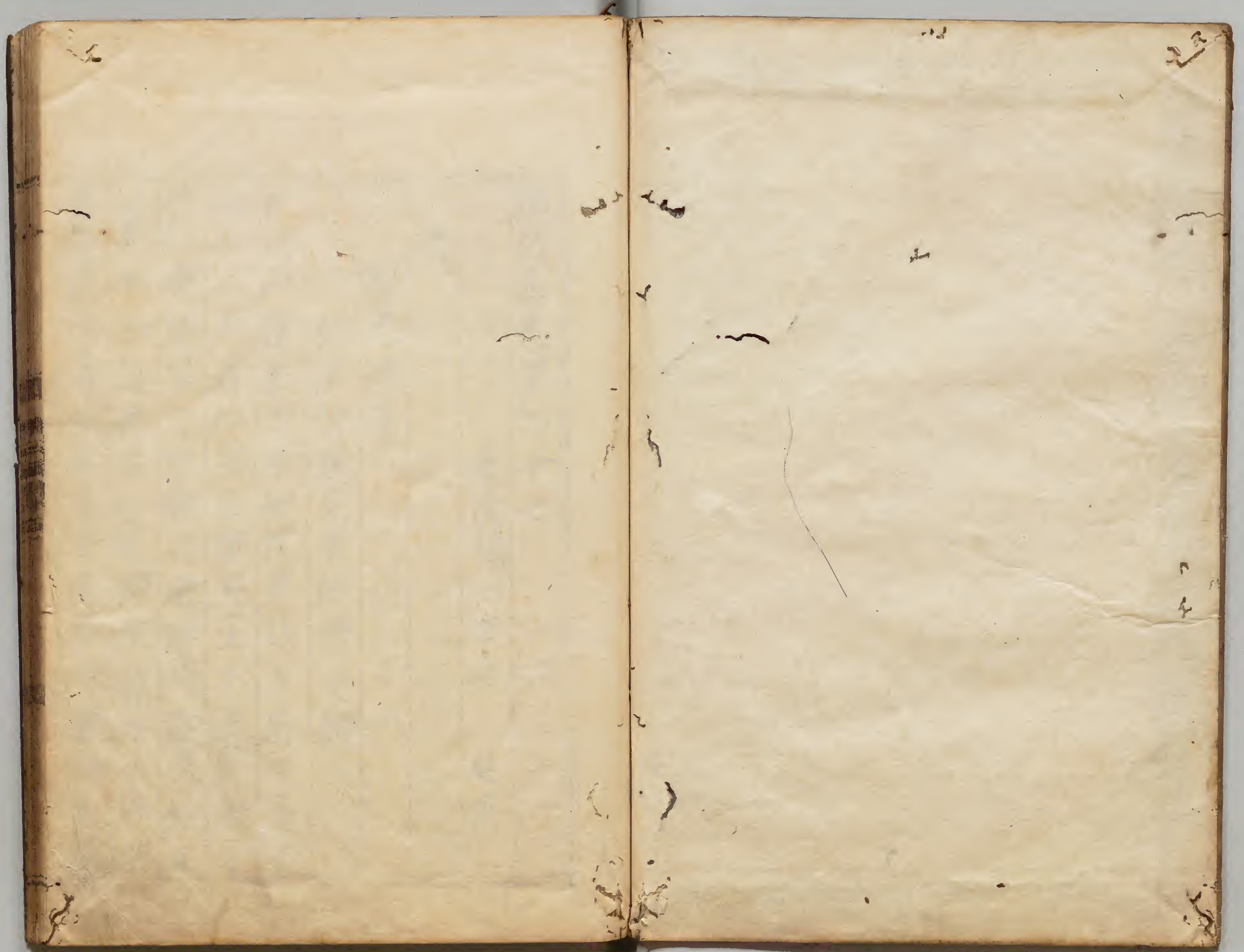
漢書門		三五	一	號
四	三	函	架	冊

內閣文庫		漢書
三五六函	三五〇一	冊架

內閣文庫	
番號	漢 3501
冊數	43 ( 13 )
函號	316 3









誠齋集卷第二十七

淺草文庫

廬陵楊 万里 廷秀

詩

朝天續集

和陸務觀見質歸館之韻

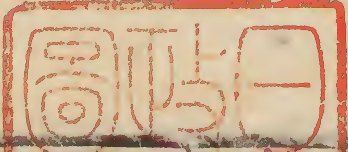
君詩如精金入手知價重鑄作鼎及薪所

向一 一中我如鷲並驢夷塗不應共難追

紫蛇電徒掣青絲輕折膠偶投膠異榻豈

同夢不知清廟茅可望明堂棟宇生憐坡

老高眼薄蕭統渠若有荷那心肯師晉宋





破琴聊再行新笛正三弄因君發狂言湖  
山春已動

街傘郊旁使客船過崇德縣

北關落日送船行欲到嘉興天已明輕起

一河水片滿槌瓊擬玉夢中聲

水面光浮赤玉盤也應知我亭去夫寒滿

河圭壁與人要吹入詩翁凍筆端

岸樹低欹一雪餘枝頭半葉已全無油窓

過盡千梢影濃處還濃枯如枯

讀笠澤叢書

笠澤詩名千載香一回一讀新人腸晚唐

異味同誰賞近日詩人輕晚唐

松江縣尹送圖經中有言詩喜不勝看到

燈青仍火冷雙眸如割脚如冰

拓著唐詩廢晚餐傍人笑我病詩癩世間

尤物言西子西子何曾直一錢

船過蘇州

全道姑蘇特轉灣盤門只隔柳行間望來

望去何時到且倚船窓看遠山

暮風似箬篔如刀落照那能暖客袍天遠



地平城更闊  
午尋玉塔尺來高

五更過魚錫賒  
寄懷范參政允侍郎  
蘇州欲見石湖老  
到得蘇州景更了  
錫山欲見允梁溪  
過却錫山元不知  
起來靈巖在何許  
回首惠山亦無處  
又生萬事不可期  
快然却向常別去

午過橫林回望惠山

道是水消快水裡  
不知青女解藏水  
芦花多如奇陰底  
砌作瑤堤不計層  
聖餘官路已生塵  
猶喜長河水稍深  
恨殺

惠山尋不見  
忽然追我到橫林

晚過常別

常別曾作兩年任  
一別重來十年許  
片頭楊柳記得魚  
總是行春繫船如  
自笑恍如丁令威  
老懷成喜亦成悲  
人民城郭依然  
是只有向來鬚鬢非

望多稼亭

遙望城頭多稼亭  
邊霜擗老更青當  
年老守攜穉子  
芒鞋葵扇繞城行  
臘前移梅春插柳  
蹋雪衝泥不停手  
柳未成陰梅未



花看帽又迎新太守後來新身復迎新到  
今新曰知步人向來手植今在否寄与此  
詩聊問春

晚日

日影穿波跳碎銀波光弄日走寒星一時  
飛入船窗裏萬草千花變未停  
負看波日弄船窗奇觀人間不作雙忽被  
竹陰偷捲去只餘一面撥醅缸

舟中追和張切父賀赴召之句

西歲千愁寡一飲故人多問謝張君又瞻

東闕前月只負南溪之上雲賓日扶來  
遺聖旦客星釣瀨愧天文人生離合風前

葉聚首亡何復離群

東所居里名南溪

又追和切父病起寄謝之韻

霜何曾傷繡簾寒酒不能令客暎丹勒向  
舟戶溫手脚懶尋銅鏡正衣冠無人孤坐  
月將落擁鼻清吟夜向闌忽憶約齋詩債  
在自吹燈火起來看

曉過丹陽縣

朝來稍敢出船門霜熟依然冷逼人刮地

爐



風來何處避可憐岸條猛回身  
風從船裏出船前漲起簾  
悖紫拂天點換  
風來無處覓破窻一隙小於錢  
朱簷碧瓦照青瀾  
繁館佳亭使往還  
船上高橋三十尺市人倚折石欄干  
雞犬漁翁共一船  
生涯都在鷁蓬間  
小兒不耐初長日自織筠籃勝打閑  
水從常潤路都迷  
曲々長河曲々堤不是  
兩總供日脚更漁南北與東西

練湖放闌

滿耳雷聲動地來  
窺窻銀浪打船開  
練湖纔放一寸水  
跳作水河高雪堆  
水簾南舒去轉虛  
天簷北釘望來無相傳  
一萬四千頃老眼初驚見練湖

過張王廟

地迫人煙寂山盤水勢回  
怪松欹岸出古廟皆河開  
晚色催征棹斜陽慙去  
挽丹徒誰道遠一眺正悠哉

舟中晚望

河岸前頭松樹林  
蔚林盡如見行人行久



又被山遮斷風颭酒家青布巾  
晚浪翻風玉作鱗夕陽捲玉案成金忽然  
濯出西川錦製就霞衣不用針

晚風

晚日暄溫稍霽威晚風豪橫大相欺  
做冷何須怒來早一霜誰不知

晚風不許鑑清漪却許重簾到地垂  
平野與山遠落日西窗紅到月來時

未到丹徒二十里間見石翁石婆  
詔許詩人江海游丹徒初到晉祿別炉边

賜谷日長晝瑗底醉鄉天不秋  
六代興云何知問一生奔走究時休  
石翁石媪霜前笑管得南朝陵墓愁

暮經新豐市望遠山

小市寒仍靜斜陽澹欲晡  
偶看平野去不疑遠山魚知  
遠船住家家有酒酌未樓  
臨碧水曾駐玉臺輿

高宗親征嘗小憩於此樓至今高錦土人云

小泊新豐市

也知小倦泊樓船何苦爭柳岸  
边須把先碧蒿搖綠淨舟人不惜  
水中天



晚泊丹陽館

夕凍朝還積寒曦暖未多霜輕猶著草水  
重亦浮河山盡酣餘勢潮歸殿去波六朝  
遺迹在故老尚傳麼

題連滄觀呈太子張步仲

閑窓納盡大江秋天半卷樓不是樓獨立  
南徐鰲絕頂下臨北固虎回頭蒜山旧址  
空黃鶴瓜步新城照白鷗好事主人酌詩  
客風煙一眼到揚州

丹陽舍登車渡江

小泊樓船鐵甕城匆匆又作絕江行看佗  
蠟燭筇回剪聽盡雞声不肯明水底霜寒  
還十倍夜來月上恰三更篙師好語君知  
否江面侵晨鏡樣平

過揚子江

祗有清霜凍太空更魚半點荻花風天閣  
雲霧東南碧日射波濤上下紅予載英雄  
鴻玄外六朝形勝雪晴中攜瓶自汲江心  
水要試煎茶第一功  
天將天整護吳天不數散函百二關萬里



銀河溷瓊海一雙玉塔表金山旌旗滿岸  
淮南近鼓角吹霜塞北閑多謝江神風色  
好滄波子頃片時問

過瓜洲鎮

夜愁風浪不成眠曉渡清平却晏然數棒  
金鉞到江安一掃霜日上淮船公狸馬死  
魚遺骨河高臺傾只野田南北休兵三十  
載桑疇麥壠正連天

元顏亮幸己南築臺望江受誅其上土人云

皂角林

水漾霜風冷客襟苔封戰骨動人心河邊

獨樹知何木今古相傳皂角林

舟過揚子橋遠望

此日淮堧號北邊日時南服紀淮堧平蕪  
盡如渾五壁遠樹梢頭便是天今古戰場  
誰勝負牽夷陝要豈山川六朝未可輕嘲  
謗王謝諸賢不偶然

晚泊揚州

揚子橋西轉絲航粉城如練是維揚百年  
日觀兵戈後近歲新聞草木荒傑閣高臺  
雲上出野梅官柳雪中香史君領客過



看走馬歸船欲夕陽

過高郵

解纜維揚欲夕陽過舟疾盍已晨光夾河  
漁屋都編荻皆日船篷尚滿霜城外城中  
四通水堤南堤北萬垂楊一列斗大君休  
笑國土秦郎此故鄉

過甓社諸湖進退括東西長七十

里南北闊五十里

為愛淮中掌似早忽逢巨浸却心驚怪來  
萬頃不生浪凍合五湖都是冰碧玉湖寬

客我到白銀地潛沒人行茲游只道清魚價

清殺詩翁老不勝

高郵西北有新開甓社塘下五湖平阿七里張

良味湖又有姜石田鵝兒白丸十一湖相連內有一灣名子父灣見圖經

湖天暮景

湖面粘天不見堤湖心菱葑水周圍暮鴻

成陣鴉成隊已落還老久未棲

坐看西日落湖濱不是山衝不是雲寸寸

低來忽全沒分明入水只魚痕

抵暮漁郎初上船一竿搖入水精天惡寒

不睡妨底事來早賣魚充酒錢



凋碎行睥只坐詩鬚髯成雪鬢成絲暮雪  
薄伴斜陽芳台音造清愁付阿誰  
湖邊問遺唱鴛鴦鸚鵡兩相推

曉霜過室應縣

江南霜重真嫌渠草上還多樹上無淮甸  
曉來霜似雪瓊田千里玉平鋪  
看來不信是霜華白日青天散曉霞只怪  
野田生玉樹更於臘月發瓊花  
落木招林一夜蘇枝々節々粉瓊酥看來

忘却臘前景一色李花三月初

登楚別城

望中白如日爭明箇是淮河凍作冰此去  
中原三里許一條玉帶界天橫

初食淮白

淮白須將淮水煮江南水煮正相違霜吹  
柳葉落都盡魚喫雪花方解肥醉卧糟丘  
名不忽下來鹽豉味全非饕人且莫洪羊

酪買銀刀二尺困淮人云白魚食雪乃肥

清曉洪澤放閘四絕句

供



謝齊集卷  
起來霜重滿淮船更覺今朝分外寒放閘  
老兵殊耐冷一絲不挂下水灘  
滿閘浮河是斷水等人放閘要前行若能  
開得兩三枚單任摧瓊裂玉聲  
遠截水面被殘水流盡殘冰水正明幸自  
奔流總驩喜落洪須做不平聲  
沿河過閘夢中閘奇觀何曾似此晨雪濺  
雷奔乍明眼天跳地趨也驚人

初入淮河四絕句

船離洪澤岸頭汝入到淮河意不佳何必

乘乾方是遠中流以北即天涯

劉岳張韓宣國威趙張二相築皇基長淮

咫尺分南北淚濕秋風欲怨誰

兩岸舟船各皆馳波痕交涉亦難為只餘

鷓鴣魚拘管北去南來自自在飛

中原父老莫空談逢著王人訴不堪却是

歸鴻不能語一年一度到江南

題行船軍東南第一山

第一山頭第一亭閘名未到負平生不目  
王事略小出那得高人同此行万里中原



青未了半篙淮水碧魚情豈臨不覺風煙  
暮賜新漁燈隔岸明

建隆家業大於天慶曆春風一萬年廟  
謀謨出童蔡笑談京洛博幽燕白海田在  
鴻海外易水今移淮水前川后年來世情  
了一波分護兩淮船

題盱眙軍玻璃泉

清如淮水未為佳泉迸淮山好煮茶鑿出  
玻璃開海眼更和月露瀉春芽仰看絕壁  
一仟丈削下青瓊魚點瑕從事不澆愁肺

四

渴臨水常啜吸冰祀

盱眙軍東山老安亭和太守霍和知韻  
杏花巖左斲東巖駢使淮山指頤間拓信  
上流總奔赴僧伽孤塔政穹環今來古往  
空陳跡遠草斜陽租慘顏走馬看山真憾  
懼托中拾得片時間

初食大原生蒲萄時十二月二日

淮南蒲萄八月酸只可生喫不可乾淮北  
蒲萄十月熟縱可作乾也魚肉老夫臘裡  
來都梁釘坐那得馬乳香分明猶帶龍鬚



在往寸玄珠肥十倍太原青霜熬絳錫車  
露凍作紫水精隆冬壓架無人摘雪打水  
封不曾拊風吹日炙不曾暗玉盤一朵直  
万錢与渠傾蓋真忘年君不見道逢麴車  
口流涎

隳括東坡餅竺詩序

餞飲東坡月三更中鵲忽聞笙簫声香  
若在雲霄間折揚往返中八音徐而察之  
出双餅水火相得自歎吟食頃乃已不可  
尋坐客驚歎得未曾八月四七歲庚辰

与長孺共讀東坡詩前用唐律後用進退格

急性平生不少徐讀書不喜夕觀書十行  
俱下未心醒兩日頓昏還月餘偶与兒曹  
繡故紙共看詩句莫春蔬問來却是東坡  
集久別相造味勝初

枉看平生多少書分明便是蠹書魚萬載  
過眼還休去一字經心恰似魚急讀何如  
徐讀妙共看更勝獨看渠麴生冷笑仍相  
勸惜取殘零覓句鬚



嘲淮風進退格

紫帽貂裘莫出船  
北窓最緊且深闌  
顛風魚賴知何故  
做雪不成空自寒  
不去掃清天比霧  
只來捲起浪頭山  
便能吹倒僧伽塔  
未直先生一笑看

嘲淮浪

碧瑤瑤地展青羅  
橫作一波仍萬波  
突起銀山倚空立  
碎成雪陣掠人過  
爭先打岸終誰勝  
淘盡浮沙索汝何  
借与樓船池餘怒  
搖來兀去儘從他

舟中不寐

醉去昏然卧綠窓  
醒來一枕好淒涼  
意中為許魚佳况  
夢裡分明到故鄉  
淮水打船千浪雪  
燕鴻叫月滿天霜  
山城更點元在  
淮偏到雞鳴分外長

隱括東坡觀棊詩引并四言詩

老坡獨往到廬山  
白鶴觀中俱晝眠  
只有棊声人不見  
宋然流水石松間  
五老峰前松蔭庭  
風光清美日桑明  
獨醉略不逢一士  
時有紋枰落子声



雨作抵暮復晴

樓鶴魚陰庇濕衣行人反傘避斜絲船兵  
歸後轎兵去獨立淮河暮雨時  
細雨如塵復似煙兩淮渡口各收船南商  
北買俱星散古廟無人燒紙錢  
雨痕拂水有如五雨點飛空密復疎白鷺  
窺魚渾欲下被風吹起不由渠  
清平如席是淮流風起雷奔怒不休一浪  
毛來鷺落瞻早知我要打船頭  
風伯顛狂太劣生兩師嬾困灑來輕若言

不被雲君誤誰放斜陽作晚晴

盱眙軍魚梅郡圃止有蠟梅兩株

只道橫枝春未回又疑不肯犯寒開逢人

問訊花消息不識江梅只蠟梅

臘裏花開已是遲西湖十月見瓊肌嶺頭

猶說南枝暖却向淮南覓北枝

前苦寒歌

四大海潮打清淮三万里風平地來龜山  
橫身擲不任潮波怒飛風倒回欲晴不晴  
雪不雪併作苦寒凍人絕古寺大鐘十字



裂東山石崖一峰巒勸君莫出君須出水  
脫君髯折君骨

淮河舟中曉起看雪

三日顛風刮地來不成一雪肯空回何曾  
半點漏春信只怪子花連夜閑頃刻裝嚴  
銀世界中間徧滿玉樓臺瓊船撐入玻璃  
國琪樹瑤林不用栽泊船正在  
玻璃泉下  
梅花腦子撒成雲明月珠胎屑作塵愛水  
舞來毛就影怯風斜去却回身真成一臘  
逢三白併把三冬博一春開放船窓儘渠

博

入天差滕六訪詩人

江西田家諺云  
三冬不博一春

舟中雪作和沈虞卿寄雪詩韻

霜風吹船著淮陰淮山高々淮水深津亭  
飲散浪如屋蓬惚曉起雪滿林西袖拂空  
捐舞片數點落几撩孤吟卷舒東陽琢冰  
句不羨銷金歌淺斟

煖熱兩生行

禿穎凍得鬚作冰老泓飲湯成水精先生  
定交兩書生兩生號零語不能先生自作  
飢畏鳴瘦撒祝融戰玄冥更遣紅玉十麒麟



麟相与部領有脚春煖契西生出精神西  
生炙手淚縱橫疆和先生仄々平

淮河再雪

風打波頭波打船併來枕底攬清眠先生  
夜起蓬牕看月滿長淮雪滿天  
昨晡日脚湯波紅今早天花舞鏡中雪了  
又晴々又雪海神渾不惜神通

淮河中流肅使客

淮水中流各一波南船小住北船過生憎  
兩岸旌旗脚引得霜風分外多

歸舟大雪中入運河過万家湖

雪漫水面淡模糊釀出羔兒酒一壺已被  
羶腴鬻醖酥更添牛乳點春酥銷金帳下  
有此香茶玉船中不用酌忽見瓊缸清徹  
底葡萄一色萬家湖

過淮陰賒題韓信廟前用唐律後

用進退格

來時月黑過淮陰歸路天花舞故城一劍  
光寒千古淚三家市出萬人英女年跨下  
安魚忤老父圮邊愕不手人物若非觀歲



謝齊集卷  
暮淮陰何必減宣成

鴻溝我道万夫雄  
雲夢何銷武士功  
九死不分天下鼎  
一生還負室前鐘  
古來大斃愁無益  
此後禽空悔作弓  
兵火荒餘非旧廟  
三間破屋兩株松

後苦寒歌

白鷗立雪旺透冷  
鷓鴣避風毛不正  
一雙野鴨欺晚寒  
出沒冰河底心性  
絕憐紅船黃帽郎  
綠蓑青箭孛牙檣  
生愁墮指脫兩耳  
芦花亦無何許藏  
遣騎前頭買乾菰  
速

烘燄火与一灸  
三足老鴉寒不出  
看雲詎天天不泣

晚零熾炭

老子平生不附炎  
雪間炉炭晚間添  
紅光亂拊銀花碎  
翠燄双抽柳葉尖  
愛惜麒麟字  
禁手駝除鹽  
紫密全簾急分一  
炬亭船底岸上  
霜風正似鎌

雪小齋頌風過謝陽湖

都梁三日雪没屋  
小船行水如行陸  
山陽一朝帆遇風  
大船行水如行空  
昨來牽夫



凍得泣買芦燎衣芦自濕朝來牽夫皆上  
船收纜脫巾逢底眠樓船忽然生兩翼橫  
毛直過陽侯國子村一抹片子時四岸人  
家眼中失似聞咫尺是揚州更數室應兼  
高郵青天萬里當徑度不堪回首都梁路  
夜過高郵

水鳥舟人兩不接波声風響總堪惡覺來  
枕上三更後夢到江南一霎時邵伯問來  
還漸近高郵過了不曾知滿天星月銀河  
濕明早新晴也大奇

嘉定元年春三月男長孺編定

端平元年夏五月門人羅杏良校正

誠齋集卷第二十七終



Blank page with vertical lines for text.

誠齋集卷第二十八

廬陵楊 万里 廷秀

詩

朝天續集

雪曉舟中生火

烏銀見火生綠霧便當水沈一濃炷却目  
新續更氤氳散作霏微煖袍袴須臾霧霽  
吐紅光炯如雲表昇扶桑陽春和日曛滿  
室蒼顏渥丹疑醉鄉忽然火冷霧亦滅只  
見紅炉堆白雪窓外雪深三尺強牕裡雪



深一寸香  
烏銀玉質金石声見火忽字爆竹鳴腦腦  
膊々久不傳白日坐上飛繁星不知何怒  
泄不平不知何喜啣々吟待渠自靜勿与  
爭切真借箸怒復生到渠緘口兩耳熱銅  
餅在旁却饒舌

雪晴

天公有詔放朝晴。排遣雲師嬾未行。頭上  
忽張青玉傘。海東湧出紫金鉦。雪山冰谷  
居然暖。銀屋瑤臺分外明。二十四船人笑

語。寒声一變作春声。

晚晴

日光射雪々透紅。雪光射日日吐虹。何人  
鑄銀作大地。万象都入銀光中。詩翁兩眼  
老病衰。愛看晚晴聊仰視。眼睛睛空花忽乱  
起。紫暈一輪三萬里。

車露子一名地蠶

車露子車露子喚作地蠶亦良似不食柘  
紫不食桑何須走入地底藏不能作繭不  
上簇如何也象賜湯沐呼我果謂之果呼



我歎謂之歎君林晁錯莫逢它高陽酒徒  
咀爾不搖牙

夜過揚州

幾今何許問迷樓更有全揚記御溝除却  
瓊花与紅葉揚州不是古揚州  
新晴殘凍未全銷月戀水河空戀橋兩岸  
紅燈成白晝揚州臘月看元宵

雪霽曉登金山

焦山東金山西金山挑霄南斗倚天將三  
江五湖水併作一江字揚子來從九天

湧入九地底過嶽之立摧蓬在右立碎乾  
坤氣力聚此江一波打来誰敢當金山一  
何強上流獨立江中央一塵不隨海風舞  
一砾不隨海潮去四旁無蒂下無根浮空  
躍出江心任金宮銀闕起峰頭槌鼓撞鐘  
聞九州詩人踏雪來清游天風吹儂上瓊  
樓不為浮玉飲玉舟大江端的替人羞金  
山端的替人愁

題金山妙高臺

金山未到時羨渠奄有萬里之長江金山



况到子長江不見只見千步廊老夫平生  
 不奈事點換風光難可意老僧覺我見睫  
 眉引入妙高臺上嬉不知老僧有妙手卷  
 舒江山在懷袖挂上西牕方丈間長江浮  
 在妒煙端長江南邊千萬山一特卷入兩  
 眼零最愛簷前絕竒知江心巉然景純墓  
 僧言道許乃浪傳龍宮特書珠貝編初云  
 謝灵運愛山如愛命掇取天台鴈蕩怪石  
 頭疊作假山立中流又云王逸女卓聖入  
 神妙天賜瑠瑤筆括玉硯屏仍將大江作

陶泓老夫聞二說沉吟未能决長年抵死  
 催上船徘徊欲去空茫然

竹枝歌 有序

晚奈丹陽館下五更至丹陽縣舟人及  
 亭夫終夕有聲蓋諷吟歡謔以相其勞  
 者其辭亦略可辨有云張哥々李哥々  
 大家着力齋一拖又云一休々二休休  
 月子彎々照幾別其声凄婉一唱象和  
 因隳括之為竹枝歌云  
 吳儂一隊好兒郎只要船行不要忙着力



大家齋一搜前頭管取到丹陽  
莫笑樓船不能行識儂號令聽儂聲一人  
唱了予人和又得蹉前五里程  
船頭更鼓恰三槌底事煮雞早箇啼戲字  
當年度南客且圖一笑過前溪  
積雪初融做晚晴黃昏恬靜到三更小風  
不動還知麼且只牽船免打水  
岸旁燎火莫闌殘須念兒郎手脚寒更把  
綠荷包熱飲前頭不怕上高灘  
月子彎彎照步別家驢系幾家總之殺

北  
江

人來闌月事得休々知且休々  
幸自通宵暖更晴何勞细雨送殘更知儂  
笠漏芒鞋破須遣挹泥帶水行

過京口以南見竹林

行從江南別梅兄歸到江南見亦君却憶  
西湖々上寺梅花如雪竹如雲

過呂城關

闌頭洲子許團栾古廟蕭條暮雨寒榆柳  
千株魚半葉名青一樹碧琅玕  
泊船到得暮鍾時等待諸船不肯耐等得



船齋方過閘又須五鼓到荆溪  
昨宵聽盡掉謳聲愁裡魚眠達五更今夕  
兩寒泥又滑作何計會速天明  
尋到船前閘欲開船人換抱整帆挽一船  
最後知何故日許時間獨不來  
纔聞閘閘總離欣第一亭夫有喜聲只得  
片時天未黑後來天黑也車行  
道是行船也未行老夫誤喜可憐生要知  
閘閘真消息記取金鉦第二聲

再過常州

淮浦回春舫荆溪又早炊  
向來迎客如還似  
逐懷時父老今餘幾  
山川別後奇回游  
休再至再至只成悲

晝睡聞鴈

夢裡霜鳴叫絕天  
鬢鬆睡眼起來看  
鴈點  
曉社湖中客送我南歸到惠山

橫林望見惠山寄懷尤延之

惠山一別十年強  
雪後精神老更蒼  
白玉屏風三萬丈  
半天遠斷大湖光  
惠山孤絕未為孤  
下有詩仙伴却渠  
占斷



惠山坊底事無端更占洞庭湖  
平生玉樹伴蕭葭晚歲春蘭隔菊花咫尺  
遂初堂下水寄詩猶息怨人遐

遣騎迎家久稽來訊

還家、尚緬迎家、未來去任兩不知安  
否更相猜偶思十年事誰謂今歲乖始我  
離高安述職朝天街中外理難必骨肉心  
身偕同室忽分塗老情非不懷入京就一  
列汲、宮尺攘墻屋亟求完婦子豈我催  
前知來期暫更用辛若為屬以王事出寒

穰

舫如江淮風霜厲宵泳山水磨曉壞六朝  
幾宿妙事往空餘哀夢收兒女書喜極健  
為開一飲雖非實差慰腸九回歸帆松惠  
山良訊傳荆涯啓緘復非真旅思弥不佳  
船門且看雪呼僮滌荷杯

舟中奉懷三館同舍

岸樹枝、瘦汀蕪節、枯雲留雪且住風  
与屋相呼一老凍欲死群仙知也與更緣  
詩作崇病骨轉清臞

過望亭



道

望亭音歲過故船柯為編躑古為好今日  
 溪山渾似舊雪聲風疾雨蕭然  
 總聞雨打淚新斑破如風來叫得酸若是  
 詩人都富貴遠誰忍餓遠誰寒  
 暮鴻任陣極相追風有何忙也急收懶殺  
 詩人真狂却雲總霧閣不曾知  
 西岸山林總解行一層送了一層迎天公  
 收却春風面拈出酸寒水墨屏  
 朝暮見長河見了長河只厭它却愛  
 畫師能畫水不見死浪与生波

晴河不似雨中看晴裡波紋只算班却是  
 雨河新樣巧算間織出小金環

跋黃文若詩卷

五字長城壁不如鼠肝蟲臂得闌渠竹坡  
 集裡曾相識驚見蘭亭爾紙書

垂虹亭觀打魚斫鱸

橋柱疎々四寂然亭前突出八魚船一聲  
 磔々鳴榔起驚出銀刀躍玉泉  
 六隻輕舸撓四旁西船不動水中央網絲  
 一撒還空峰尖得倚欄人斫腸

小



漁郎妙手絕多機一網收魚未足奇剛向

人前撰勳績不教速得只教遲

鯪魚小底最為佳一白雙腮是當家旋看

水盤堆白雪急風吹去片銀花

太湖鯪魚四腮通白色肉細味美不腥松江鯪三腮黑脊肉麩味淡而腥見圖經

過太湖石塘三首

總轉船頭特地零初魚風色自生湍堤橫

湖面平分白水拓天因分外寬一鏡銀濤

三万頃獨龍玉卷百千蟠若為結屋產花

裡月笠雲蓑把釣竿

太湖三萬頃見圖經

每過松江得傳觀玻璃盆底釘乾坤天邊

島嶼空無際煙外人家澹有痕笠澤古今

多浪士包山迤遠在何村季鷹魯望何曾

死雪是衣裳月是魂

兀坐船中只欲眠不如船外看山川松江

是物皆詩料蘭槳穿湖即水仙將取畫虹

亭上景都歸却月觀中篇正緣王事游方

外鑿齒弥天未當賢

過八尺遇雨

垂虹盡了芳歸船又獲毛空暗水天節裡



無多好天色，蘭風長雨，餞殘年。

長去聲

去年今日鳳山頭，兒女團圓，察爭勸酬不及。

松江煙雨裏，獨搔率髮，一扁舟。

細雨無聲，忽有聲，亂珠跳作，萬銀釘，呼僮

速買，屯村酒，更煮鮑魚，專菜羹。

屯音道，吳江地名，其

酒清列

過上湖

上湖名是實，全非只合松江，鴈鷺池，若與

五湖通譜，系澹臺湖，弟太湖兒。

澹臺湖屬吳縣，有澹

明臺減

過平望

豈但湖天好，諸村總可人，麥苗梁，不就茅

屋，畫來真行止，隨緣着江山，到處新，十年

三過此，贏得鬢如銀。

行得三吳徧，清奇最是蘇，樹困乎野，合水

隔別村，孤震澤，非塵世，松陵是畫圖，更添

一詩，老載雪，過重湖。

小麥田，種垂楊，岸栽風，從平望，任兩

傍，下塘來，亂港交，穿市高橋，過得掩，誰言

破書，篋擔取太湖，回。

笑

平



葉叔羽集同年九人於櫻桃園錢  
襲明何同叔即席賦詩追和其韻  
八座能分明日光題名猶記榜間黃看渠  
超出金闈度顧我曾為同舍郎高會九人  
尋水石縱談一笑問宮商越王孫子瓊瑤  
句細把重吟恐脫忘

石和錢襲明韻

天門金榜出槐宸四海同年骨肉親走馬  
看花纔步日曉星殘月半無人談間手叔  
元如玉句裡裡勳別有春欲把清新比梅

雪却愁梅雪未清新

右和何同叔韻

秀州嘉興館拜賜春幡勝

中使傳宣下紫宸鏃頭濃染御雲香  
絲幡耐隻宜春字寶勝連環曲水紋  
癡似土牛鞭不動老畫金馬媿與  
闕強簪華髮知難稱只有新詩頌  
萬分

幡勝用發  
頌紙貼

立春日舟前細雨

急風陣々吹白塵著人怪底濕衣巾  
隔溪早林橫素練起從山脚縈山面  
近山如霧



後如煙遠山失却只餘天今朝春日得春  
雨潤物無聲非浪語

漁舟

絕小漁舟葉似輕荻蓬密蓋不聞聲無人  
在釣五蓑笠風自吹船自自行

入長安閘

船入長安恰五更歸人都喜近臨平陰晴  
天色知何似蓬上惟聞掃雪聲

記夢中紅碧一聯

喜教兒聯句那知是夢中天窺波底碧日

抹樹梢紅寬後念何說意間難強通元未  
一夜雪明曉散晴空

過臨平

臨平放目渺無涯蓮蕩蘋汀不釘牌雪後  
輕船四撈渡新聲殘荻總成柴  
人家點綴荻花林水繞塔除雪濕衿最是  
疎籬与脩竹脚根半入小河深

庚戌正月三日約同舍游西湖

不到西湖又兩年西湖風物故依然道旁  
松檜俱在恙笑我重来雪滿顛



春光欲動意猶遲未許游人浪見伊只有  
梅花藏不得隔籬穿竹出橫枝  
黃金榜揭集芳園只隔牆頭便是天西母  
雲車寒未降鸞花任意辨新身  
南北高峯巧避人旋生雲霧半懸橫縱然  
遠得青蒼面玉塔双尖分外明  
下竺泉從上竺來前波後浪緊相催泉聲  
似說西湖好流到西湖不要回  
補種杉松逕已成泥乾塵淨正堪行草芽  
併作傷心碧只欠先生屐子聲

上竺諸峯深復深一重一掩翠雲衿只言  
人跡無來踏動地鐘聲與梵音  
家々砌下過清泉寺々雲邊占碧山走馬  
來看已心醒更教遠勝住中間  
樹生石上土全無只見青蔥不見枯好在  
冷泉亭下水為渠憑檻數游魚  
闌住清泉似鏡子闌開奔浪作潮聲放閑  
一板還收去依旧穿沙繞石行

題浩然李致政義棨堂

非俠非狂非逸民讀書謀國不謀身一封



北闕三千牘再活西州六万人  
雨露晚從天上落芝蘭親見掌中新  
仁心義際絲綸語長掛巴山月半輪

謝李君亮贈陳中正墨

麝煙薰透大夫松膠固吹成赤鯁  
公龍尾研磨碎蒼壁鼠鬚飛動出晴虹  
誰言陳子草玄手突過潘家讀墨功  
老我久無搦樣筆為君小楷注魚蟲

贈倪正甫令子阿麟

精神玉雪眼點漆總角兩髦錦纏碧  
郎君

未出客已驚隔牕讀書寫鶴聲松煙兌穎  
小三昧蠶尾銀鈎略無對鍾王筆法老始  
成阿麟今總十二齡七十列傳十二紀白  
頭書生不能記亂抽架上聊試渠橫誦倒  
誦如流水二雅三頌已任箋要與毛鄭爭  
先鞭吟詩作賦更餘事不論五言兼七字  
奉常先生有陰功翰苑仙人有家風高科  
好官手可唾更看声名寒天破老夫還曾  
浪語磨老夫還曾浪語磨

記張定叟贊筆經



未

江西貓笋未出尖，雪中土膏養新餅。先生  
別得煮簣法，丁寧勿用鹽。每鹽巖下清泉  
湏旋汲，熬出霜根生。蜜汁寒芽嚼，任冰片  
声餘瀝。仍和月光吸，菘羔猪雞浪。得否不  
如成，參玉叔僧醉。裡何須酒，解醒吐羹一  
碗爽。然醒大都莫，菜皆如此淡。知當知有  
真味，先生此法未要傳。為公任經歲，名山  
和丘宗卿贈長句之韻

君入脩門纔一見，我出脩門刮面歸。來風  
急問有新詩句，奉似君不疑。殿門握手

冠纓絕烟如雲破，臙秋月老懷勃鬱。久不  
聞為君傾豁情，既竭君詩元自過。黃初古  
雅可敬麗，可娛詩壇端是一敵國。乃不自  
惜下取予，向來交游半生死。悼往喜今同  
被此，老夫懶性不便書。毛穎為君浴清泚，  
聖賢何時同一中。縱談社鷲与秋鴻，芒鞋  
藤杖尋春風。天竺靈隱九里松，古來樂事  
天慳与怪珍。未必逢良賈，即今又欲駕官  
船。淮水中流送歸虜，金山獨上妙高臺。再  
与海若相詼諧，歸時藉手魚一字。教君笑



殺老誠彌

大兒長孺赴零陵簿示以雜言長孺

曰名壽仁

好官易得忙不得好人難做須著力汝要  
作好官令公書考不可鑽借令巧鑽得遺  
臭子載心為寒汝要作好人東家也是插  
目民還官魚還外却与天地長青春老夫  
今年六十四大兒壯歲初筮仕先人門戶  
冷如水不願汝取高位々々真愛深愛豈  
了高位失丈夫老夫老則老官職不要討

白頭官裡挺出來生愁魚面見草萊老夫  
不足學聖賢有前作譬如著暮者到國手  
時國手頭上猶更儘有著

正月五日以送伴借官侍宴集奕

殿十口號

殿下鞭声再掣雷玉皇徐下九天來陰晴  
不定朝來定五色祥雲霍地開  
一點胡行朝漢天莫符來自玉門開日時  
千歲琵琶語新學三声萬歲山  
金鬣撥視立玉臺双瞻御坐首都回水沉

班



山麝香薇露漱作香雲噴出來  
 千官拜舞仰虛皇奉上瑤池万壽觴殿上  
 双傳送御酒檻前一曲繞虹梁  
 太極重開万物新 紹熙天子宴群臣黎  
 園好語君須聽玉曆初放第一春  
致語口號云玉曆初放第一春  
 已賜儀鸞錦坐蒲起來再立聽傳胥君王  
 欲勸群臣酒宣示天杯一滴無  
 猛士緣竿亦壯哉踏空舞闊四裴回一声  
 白雨催花鼓十二竿頭總下來

賜花新剪茜香羅簪編烏紗未覺多花重  
 紗輕人更老擡頭不起奈春何  
 廣場妙戲劇程杪未得天顏一笑開角觥  
 罷時還宴罷卷班出殿戴花回  
 賀老如何尾從班真官也任借官看君息  
 至重無真假賜酒何曾味西般

三花斛

省前見賣花擔上有瑞香水仙蘭花  
 同一尾斛者買舟中各賦七字

侵雪開花雪不浸開時色淺未開深碧團



謝齊集卷  
藥裏爭成束紫舊蓄中香滿襟別派近傳  
廬阜頂孤芳自洞庭心詩人自有薰籠元  
錦不用衣篝炷水沈

右瑞香

生來體弱不禁風正似蘋花較小豐腦子  
釀薰衆香國江妃寒損水精宮銀臺金瑤  
談何俗馨第梅兄岳未公寄語金華老仙  
伯凌波仙子更凌空

右水仙

雪徑偷開淺碧花水根亂吐小紅芽生五

桃李春風面名在山林知士家政坐國香  
到朝市不容霜節老雲霞江蘿圍意非吾  
耦付与騷人定壽差

右蘭花

再併賦瑞香水仙蘭三花

水仙頭重力纖弱碧柳腰支黃玉萼娉々  
媚々誰為扶瑞香在旁扶者渠春蘭初芽  
嫩仍短嬌如穉子無人管瑞香綠蔭濃如  
雲風日不到况踏塵生時各在一山許畦  
丁任媒得相聚三花異種復異粧三花同



韻史同香詩人喜渠伴出獨不道被渠教  
斷腸

寄題朱元晦武夷精舍十二詠

精舍

憶我南溪北午巖萬壑亭始渠紫陽叟記  
殺一峯青

仁智堂

李子可憐生遠來參老子仁智若為談指  
似秋山水

隱水堂

夢裡長逢孟美中亦見韻癡兒入吾室真  
作采薇者

止宿寮

一老說談話諸君未要眠閑惚放山月把  
酒奏溪泉

石門塢

亂石堆成玉双峰便是門莫將塵底脚踏  
浣塢中雲

觀善齋

觀慕不任秋觀劉不任石要知麗澤功穢



箇是消息

寒栖館

鍊玉雲粘竹朝真露濕衣  
一聲半夜鶴月裡羽人歸

晚對亭

大隱翠屏孤何許最正面  
日落未落時亭上來相見

鐵笛亭

誰將點漆金鑄作孤竹笛  
林外吹一聲震落千峰石

釣磯

月夜乘醉來垂竿曲溪曲  
水清無寸鱗釣得半輪玉

茶竈

茶竈本坐澤毛來摘茶國  
隨在武夷山溪心化為石

漁艇

精舍何曾遠只在九曲北  
漁艇若不来弱水萬里隔

和劉德脩用黃文叔韻贈行



碧玉長篙黃篋逢西淮煙月五湖風金梭  
織錦煩詩匠瓊尺裁雲補化工去路江山  
隨意綠畝時挑杏新腸紅岷峨二妙貽双  
壁萬丈光老照病翁

嘉定元年春三月男長孺編定

端平元年五月門人羅茂良校正

誠齋集第二十八終

誠齋集卷第二十九

廬陵揚州万里之廷秀

詩

朝天續集

泊舟臨平

前牕向市下却簾後牕臨水閑却門岸頭  
楊柳報春動溪底雲天隨浪翻隔溪數間  
黃草屋繞屋宇等翠瓊舟三老鳴鉦槩拖  
樓今宵又向臨平宿  
拂溪十點五點雨縠紋織出團花縷花頭



細大雖不勻一花銷時一花吐北風卷雲  
如卷簾忽然收盡玉廉纖天光却在水光  
下天水鎔作鏡一奩好山隔市望不見  
有清溪照人面

謝王恭父贈梁栗墨

君不見蜀人文字天下工前有相如後楊  
雄君不見蜀人烏丸天下妙前有蒲韶後  
梁果初得梁墨竊摹糊老夫道渠不及蒲  
蓬山藏室王校書笑我未識真玄菟向圭  
水蒼筠雙團點漆壁一併贈老夫此意已

金石泚削綠玉試松花星潭黑雲走風沙  
龍蛇起陸鷹入骨却愁雷電奪神物

蜂兒

蜜蜂不食人間倉玉露為酒花為糧作蜜  
不忙採花忙蜜成猶帶百花香蜜成萬蜂  
不敢掌宴輸蜜酒國供蜂王蜂王未及亭  
人已割蜜房老蜜已成蠟嫩蜜方成蜜房  
蠟片割無餘老饗更來搜我室老蜂無味  
祇有滓平幼蜂初化未成兒老饗火攻不  
知止既毀我室取我子



千葉水仙花

世以水仙為金瓊銀臺蓋單葉者其中真有一酒瓊深黃而金色至于葉水仙其中花片捲皺密蹙一片之中下輕黃而上淡白如染一截者與酒盃之狀殊不相似安得以曰俗名辱之要之單葉者當命以曰名而千葉者乃真水仙云

莖葉葱根兩不差重蕤風味獨清嘉薄揉  
肪玉困金鈿淺染鵝黃刺素紉臺瓊元非

丰

千葉種手容要是小蓮花向來山谷相看  
日知是這家是當家

臨平解舟

亦籬短々門小小々少年獨立春風曉柳芽  
縮瓜尚怯寒金粟珠々滿枝了過船橋下  
橋絕高波清深見一截篙市人夾水爭出  
看魚數漁舟避東岸

過臨平蓮蕩

蓮蕩層々鏡樣方春來嫩玉斬新光角頭  
一一張芦箔不遣魚鰾過別塘



連蕩中央芳露沙上頭便著野人家籬邊  
隨如挿立柳簷下小船繫釣車  
朝來採藕夕來漁水種菱荷岸種芦寒浪  
落時分作蕩新流漲後合成湖  
人家星散水中央十里芳羹菰飯香想得  
薰風端午後荷花世界柳絲鄉

藏船屋

吳中河畔多鑿小沼与河相通架屋  
其上藏船其中

望見官旗衝舳艫漁船爭入沼中产藏船

蘆底猶有兩屋底藏船兩也無  
非港非溝別一涯茅簷元不是人家不居  
點首居青雀動地風濤不到它

岸樹

岸頭樹子直如筠誰遣相招住水濱不合  
鏡中貪照影照來照去總斜身  
岸樹枝々秃歎中雪風一半々春風棟梢  
落盡黃金彈狝存紛々綴彈茸

麥田

五邇綠錦織雲機全幅青羅任地衣个是



農家真富貴 雪花銷盡麥苗肥

桑疇

夾岸瀕河種 穉桑春風吹出萬條長 船行  
老眼渾多忘 喚作西湖柳拒霜

竹林

珍重人家愛竹林 織籬辛苦若護寒青 那知  
竹性元薄相 須要穿來籬外生

賦金盤露椒花雨

吾家酒名數腴者 曰金盤露 若烈者

曰椒花雨

金盤夜貯雲表露 椒花曉滴山間雨 一涪  
不用鴨綠波 双清釀出鵝黃乳 老妻知我  
憎官壺 還家小槽壓真珠 江西擔取來西  
湖 遣我醉倒不要扶 更携數尊往淮上 要  
夸親曰 掌家釀 祗堪獨酌不堪分 老夫猶  
要入脩門

崇德道中望福嚴寺

一徑青松露 三門白水煙 殿橫林外脊 塔  
漏隙中天地曠 迎先見村移 眺更妍 迨程  
坐行不得泊 春船



岸柳

柳梢拂入溪雲陰柳根挿入溪水深  
幾今立岸一醉而歸時弄日子黃金  
人生榮謝亦如此謝何尤怨榮何喜  
秋霜春雨自回時老夫問柳不知

春菜

雪白芦菔非芦菔  
蕈來自是辣底玉花菜  
蔓菁非蔓菁  
喫來自是甜底冰三館宰夫  
傳食籍野人蔬譜渠不識  
用鹽不用酸用塩不用鹹  
塩之外別有味姜牙張子仍

詩

相參不甌亦不釜非然名非莫壞盡蔬中  
腴乃以煙火故霜根雪菜細縷來菟瓶夕  
幕朝即閑貴人我知不官樣肉食我知益  
骨相抵合南溪嚼菜根一尊徑醉溪中雲  
此讀真讀恐嚙殺要讀此詩先挺舌

過平望

望中不著一山遠  
四顧平田接水涯  
柳樹行中分港汊  
竹林多處聚人家  
風將春色歸沙杪  
天放晴光入浪花  
午睡起來情緒惡  
急呼蟹眼瀉龍牙



合路馬坊年々四月殿前諸軍牧  
馬於此十月後歸都下

地迥湖寬春草酥年々此地牧天駒玉花  
驄裡龍歸去金粟堆前鳥自呼苑廐尚塵  
三萬柱柳林集得許多鳥即今未有王良  
眼山子毛黃豈是五

過驛湖

畫舫如山水上奔小船似鴨避河濱紅旗  
青蓋鳴鉦外都是迎來送往人  
忽聞江上四驢呼知近吳江驛湖火炬

燈籠不須辨使家行住擬裡塗  
春來已自兩旬餘欲備春看未見渠煙樹  
隔湖三十里寒梢依旧向人疎

晚寒題水仙花并湖山

水仙怯暖愛清寒西日微暄懶欲眠料峭  
晚風人亦會留花且任伴詩仙  
水面無風也自寒船門已暮更深聞莫得  
若下三杯酒博与湖邊幾點山  
鍊句炉鎚豈可无句成未必盡緣渠老夫  
不是尋詩句々々自来尋老夫



月夜阻風泊舟太湖石塘南頭  
到得松江每不飲何曾暗快過清真此行  
任意追勝境入夜阻風還悶人萬里青天  
一輪月三更雪浪太湖春若教白日来經  
此不見新鎔万頃銀

動地顛風政打頭吳江未到且維舟五湖  
波起衆山動一片月明予里愁且更放遲  
些子睡看它盛怒絕特休陽侯要與詩人  
敵未必詩人輸一籌

過湖未得正如閑何幸湖心泊畫船宇宙  
中間都是月波濤外面更無天誰知造物  
特奇觀不與常人付謫仙管領渠儂魚一  
物鏤冰剪雪作新篇

新年乘興看春風未過垂虹東復東誰有  
工夫寒夜底獨尋水月五湖中今宵頓覺  
乾坤大下筆惟愁造化窮太白青山謝公  
海可憐一笑偶然同

題吳江三高堂

范蠡

霸越亡吳未害仁不妨報國併醉身風雲



長頸五遺恨 雲月扁舟更絕塵  
還了君王採香徑 須饒老子亭  
羅人鷓鴣夷若是真高士  
張陸何堪任近鄰

張季鷹

京洛緇塵點素衣 殊風日夕喚人歸  
鯈魚不解踈張翰 羊酪偏能留陸機  
二晉與亡幾春草 三吳人物尚漁磯  
空令千言華亭鶴 猶為諸賢說是非

陸魯望

讀書不要官 飢寒欲死豈無田  
生憎

俗子慵開眼 逢春詩人便絕絃  
笠澤舟小三益友 筆床茶竈一魚船  
羨渠赤脚弄明月 踏破五湖光底天

松江曉晴

昨夜何緣不峭寒 今農端要放晴天  
窻間波日如樓上 簾外霜風似臘前  
近水人家隨處好 上春物色不勝妍  
掃時二月三吳路 挑杏香中慢過船

松江鯿魚

鯿出鯿鄉 芦葉前垂虹  
亭上不論錢買來



玉尺如何短鑄出銀梭直是圓白質黑章  
三四點細鱗巨口一雙鮮秋風想見真風  
味粗是春風已迥然八寸魚以七

松江蓴菜

鮫人直下白龍潭割得龍公滑碧髯曉起  
相傳藥珠闕夜來失却水精簾一杯淡蕪  
宜醒酒予里何須更下塩可是士衡殺  
風景却將糴職比清纖沈虞卿云太湖有  
白毫葦橫水上不

知文  
數

泊平江百花洲

吳中好處是蘇別却為王程得勝游半世  
三江五湖掉十年四泊百花洲岸傍楊柳  
都相識眼底雲山若見留莫怨孤舟魚定  
知此身自是一孤舟

姑蘇館夜雪

旺朝晴色動春熙入夜星河弄碧漪誰信  
雪花能樣巧等它人睡不教知起來紅日  
恍開霽照得玉花先陸離歸去中都說奇  
事姑蘇館裡上元時

姑蘇館上元前一夕觀燈

特



茂苑元宵亦盛哉  
千紅百紫雪中開  
牡丹自是吳門有  
蓮萼移從都下來  
先射瑤瑤最精彩  
吐出成蛟螭  
貫昭回歸船尚有殘燈  
在更與兒曹飲一杯

走筆和袁起巖元夕前一夜雪作  
天公恣意辨元宵  
頃刻梅雲作雪飄  
茂苑長洲花剪玉  
蘇臺香徑砌成瑤  
千燈刺喜開紅菜  
兩鬢還驚插素標  
客子孤舟寒折骨  
無端詩伯若相撩

再和袁起巖韻

一歲驪声沸此宵  
游人震服正飄飄  
病夫未暇磚引玉  
忽詔翻成李報瑤  
天遣素娥提雪月  
江涵公子更風標  
君家道是闌門卧却有新詩未見撩

雪中登姑蘇臺

我亦閑來軟病身  
游人不問避車塵  
揜天四塔雲中出  
隔水諸峰雪後新  
道是遠瞻三百里  
如何不見六千人  
吳亡越霸今安在  
臺下年年花艸春  
姑蘇館上元前一夕陪使客觀燈

在臺下年年花艸春

可過見經云姑蘇臺高三百

姑蘇館上元前一夕陪使客觀燈



之集

後

節物催人又一年  
銀花蓮炬照金尊  
麝籠官樣陪公譙  
粉繭風憶故園何  
似兒孫談草々不妨  
燈火半昏々人生行  
止誰能料今夕蘇別  
看上元戶陸之俗元夕粉米為繭中藏吉語則之

以占一歲蚕事

雪後陪使客游惠山寄懷太延之  
已到蘇州未到常  
惠山孤秀蔚蒼々  
一峰卷下如奔馬  
萬木深困古道場  
錫骨中空都是乳  
玉泉致遠久偏香  
眠雲致石梁溪

隻恨殺風煙隔妙堂

惠泉行十里經數月不腐

惠泉分茶示正字長老

寒泓不到十餘年  
老眼重看意惘然  
漱裂蒼崖玉龍口  
墮成清鏡雪花天  
湏煩仏界三昧手  
拈出茶經第二泉  
珍重贊公驚久別  
旦談詩句未談禪

回望惠山

潘葑回望惠山真如龍  
形其鼻為寺寺前起  
一小峰極圓如珠山  
尾繳回豐本銳未極  
有力云



惠山分明龍掾活玉脊瓊腰百子折錫泉  
泉上吐一珠歎弄太湖波底月蒼石爲角  
松爲鬚、裏黃金古仙戶請君更向潘蔚  
看龍尾繳到珠南畔

題陸子泉上祠堂

先生喫茶不喫肉先生飲泉不飲酒飢寒  
愁忍七十年萬歲子煉名不朽惠泉遂名  
陸子泉、与陸子名俱傳一辨仙香炷遺  
像梵多衲子拜茶仙麒麟圖畫冷似鐵凌  
煙冠釵消如雪惠山成歷惠泉竭陸子祠

堂始忘歇山上泉中一輪月

過洛社望南湖暮景

南湖隔水見漁燈、落芦汀八字橫對面  
雙峰煙雨裡雙峰外面是亘興

暮煙如雨、如煙一把珠簾隔遠山簾影  
漸濃山漸淡恍然移入畫屏間  
一陣南風似箭來蒲帆卷上最高桅西邊  
岸柳都奔走不及追船各自回

舟中元夕雨作

道是今宵好上元新晴白盡兩黃昏紅燈



皎月懷魚用闌上船門倒一尊

佳辰三五是今宵怡則今宵細雨飄天念

孤舟人寂寞不教月色故相撩

此生万事有期程多取拋饒竟不曾誰遣

夜來南館裡子花預借上无燈

姑蘇館中  
送伴使泊

南館北使  
泊北館

### 夜過五牧

船頭更鼓打兩声如何未到常別城道旁

火炬如畫明道上尋夫如蟻行今宵到得

荆溪館我欲眠時夜還短明朝擁被窺紅

窓百尺柳條空兩岸

### 明發荆溪館

常別太守曾獨弄回首向來真一夢五月

炎天十月寒東亭迎客西亭送自從別却

翟家園豈謂三經金斗門真教物色有欠

如刺与新詩三五句猿有啼塗更一來是

特百花開未開

### 戲題岸柳

斫盡江邊楊柳梢要教新歲換新條老夫

也鎮霜鬚鬢鎮却霜根出雪苗



舟中即事

阿翁阿困自相隨賞徧江淮春盛時熊白  
同掌臘菲酒雌黃自改曉間詩醉來忽笑  
天地空老去那能兒女悲身後昇沈各何  
有到頭誰點復誰癡

雨中過汝灘

常別草央天下五可憐狂却許工夫濛濛  
拂々汝灘艇別是剡溪煙雨圖  
煙雨新圖學不成煙能翳物雨能聲莫教  
一点春風起卷盡空濛寫晚晴

小舟

豎起青篙便是橈片帆掛了郎忙間漁郎  
袖手船頭坐一葉如毛不用催

微雨

要知微雨蜜還疎空裡看來直是魚不被  
波間三兩點阿誰見破妙工夫

過犇牛閘

春雨未多河未漲閘官惜水如金樣聚船  
久住下河灣等待船赫不教放忽然三板  
兩板開驚雷一声毛雪衆船過水々不



去船底怒濤跳出來下河半篙水欲滿上  
河西平勢差緩一行二十四樓船相隨過  
閘如魚貫

蘭花五言

護雨重々膜凌霜早々春三菲碧簪指一  
笑紫翻脣野竹元同操官梅晚卜鄰花中  
小兒女格外更幽芬

次韻寄題馬少張致政亦樂園  
亦樂園將獨糸園兩園誰窄後誰寬似閩  
閩里溪深知下有蛟龍水底蟠黃帽已換

必捐

蒼玉佩朱顏不借紫金丹刺桐花發梅花  
落安得乘風去一觀

高郵野望

望中四野掌船平遠樹成行一帶橫樹外  
天容仍淡白不惹樹影亦分明  
江南十里九青山江北無山只野田更遣  
野田五遠樹郭熙儘巧若為傳

過新開湖

奇哉万頃水精盆一線青羅綠却脣只有  
向南接天去更和一線也無痕



漁郎艇子入重湖老眼慙慙看著渠  
看来成怪事化為獨鴈立橫芦  
白葦黃芦尚帶秋長風遠水絕時休  
對著君休問不是愁人也作愁  
一鷓得入隔湖來瞥見魚兒眼頓開  
水深難立脚翩然卷下却卷回  
遠人煙點樹梢船門一望一魂消  
野鴨數聲鴈來為湖天破寂寥

瓦店雨作

斜風吹雨打船窗一陣驟來一陣忙  
聽作

山齋聲點滴不知作客在山陽

天嫌平野樹分明便恐丹青畫得成  
收人

晚風煙雨裡自將水墨替丹青

詩人長怨沒詩材天遣斜風細雨來  
領了

詩材還又怨問天風雨幾時開

近岸人家欲問門遠林煙樹半昏  
鷓鴣

白鷺歸何晚今我定投何地村

曉出洪澤霜晴風噴

又從洪澤泚清淮積雨連宵曉頓開  
霜凍  
水涯如雪厚液搖日歎入船來辛  
勒送客



了未了珍重頃風催復催明早都梁各分  
手噴風便借一帆回

題龜山塔前一首唐律後一首進  
退格

龜山獨出壓淮流宝塔仍居最上頭銀筆  
書空天任紙玉龍拔地海成湫向來一厄

遺群大挽以六丁兼萬牛逆血腥糴化為  
碧空餘風西鬼啾

拽之不動  
裂而後合

逆亦南  
繩令數  
萬人  
隔淮  
河

舊歲新年來往頻孤標數面便多情獨將

白髮三寸火上到瑤臺十二層萬里海風  
吹不動半輪淮月為誰明東坡日跡五尋  
處試問龕中錦帽僧 塔十二層

喜定元年春三月男長孺編定  
端平元年五月門人羅茂良校正

誠齋集卷第二十九終



謝應孫集卷之二

謝應孫集卷之二

謝應孫集卷之二

謝應孫集卷之二

謝應孫集卷之二

謝應孫集卷之二

謝應孫集卷之二

謝應孫集卷之二

謝應孫集卷之二

謝應孫集卷之二

謝應孫集卷之二



一  
檢了



