

文苑英華

自一百七十二
至一百七十八

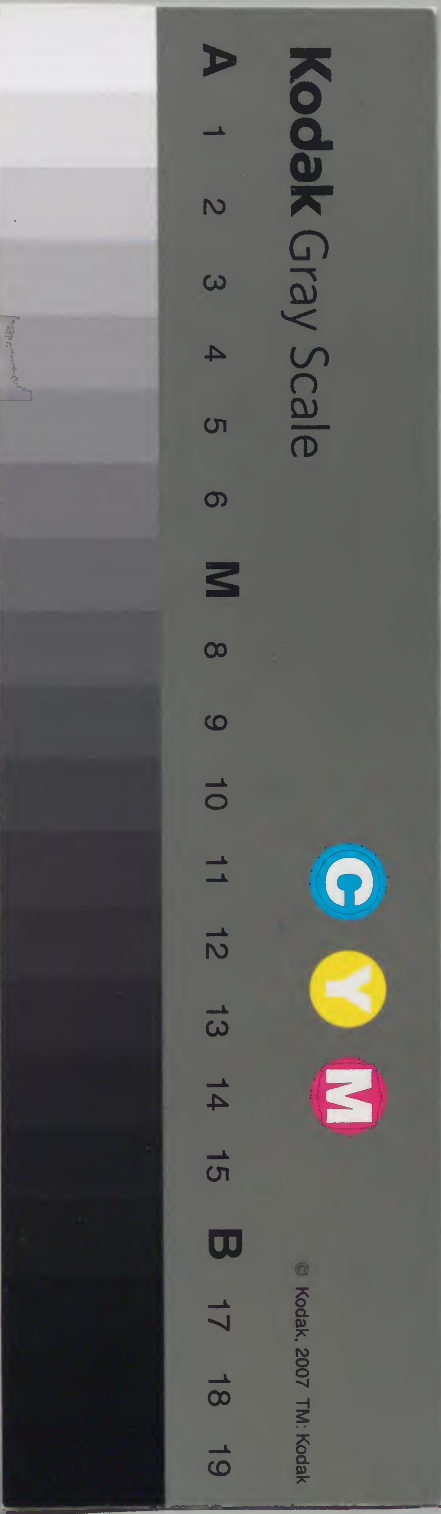


詩
應制

庫	文	閣	内
三四函	九架	三七二六號	漢書類
100冊			

庫	文	閣	内
三四函	二架	三七二六號	漢書類
100冊			

内閣文庫			
番號	漢	3726	
冊數	100(18)		
函號	361	53	



綴じ部(喉部分)の文字など開きが不鮮明な箇所あり

應制卷一百七十二

應制

歲時

淺草文庫

詩二十二

元日八首

人日十二首

上元一首

晦日二首

春二首

寒食四首

中春一首

中和節一首

上巳二十二首

夏三首

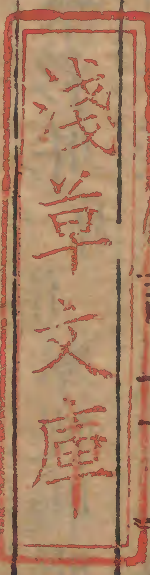
秋十一首

元日

獻歲讌宮臣

隋煬帝

三元建上京六佾宴吳城朱庭容衛肅青天春氣明朝光



動綵劍長階分佩聲酒闌鍾磬息欣親禮樂成

白煬帝至晦日門魏收共二十三首並見歲時雜詠

奉和獻歲讌宮臣

虞世南

履端初啓節長苑命高筵肆夏喧金奏重潤響朱絃絲光
催柳色日彩泛槐烟微臣同濫叱謬得仰鈞天

春和元日

蕭愨

帝宮通夕燎天聞拂曙開瑞雲生寶鼎榮光上露臺華山
不凋葉宜城萬壽杯遙見飛鳧下懸知鄴縣來

元日

高軒暖春色邃閣媚朝光彤庭飛彩牒一作旆翠幌曜明璫

恭已臨四極垂衣馭八荒霜戟列丹陛絲竹韻長廊穆

薰風茂康哉帝道昌繼文遵後軌循古鑒前王草秀故春
色梅艷昔年粧巨川思欲濟終以寄舟舫

春和元日應制

許敬宗

天正初開節日觀上重輪百靈滋景祚萬玉雜詠作上慶維新

待旦敷玄造韜旒御紫宸武帳臨光宅文衛象鈞陳廣廷

揚九奏大帛麗三辰發生同化育播物體陶鈞霜空澄曉

氣霞景瑩芳春德暉覃率土相賀奉還淳

元日恩賜栢葉

一作枝應制

趙彥昭

噐乏雕梁噐材非構厦材但將千載葉常奉萬年杯

同前

李乂

勁節凌冬雜詠作霜勁芳心待歲芳偏雜詠作能冷人益壽非止麝

含香

同前

武平

綠葉迎春綠寒枝歷歲寒願持栢葉壽永奉萬年歡

人日

人日重

雜詠作侍

宴大明宮恩賜綵縷人應制

李嶠

鳳城景色已含韶人日風光倍覺饒桂吐半輪迎此夜莫

開七葉應今朝魚猜水凍行猶澁鸞喜春熙弄欲嬌愧奉

登高搖綵翰欣承

雜詠作逢

御氣上丹霄

同前

趙彥昭

寶契無為屬聖人瑤輿出幸翫芳晨平樓半入南山霧飛

閣一作

旁臨東野春夾路桃花千樹發垂軒弱柳萬條新

風光今日好年年願奉屬車塵

同前

劉憲

禁苑韶年此日歸東郊道上轉青旂柳色梅芳何處所風

前雪裏覓芳菲開沐池內魚新躍剪綵花間鷺始飛欲識

君

一無此字

王遊幸

一有陽字

氣為觀天藻競春暉

同前

崔月用

新年宴樂正

雜詠作坐

東朝鍾鼓鏗鎗大樂調金屋瑤筐開寶

勝花牋彩筆頌春椒曲池苔色冰前液上苑梅開雪裏嬌

宸極此時飛聖藻微臣竊抃預聞韶

同前

帝元旦

鸞鳳旌旂

雜詠作旗

拂曉陳魚龍角觝大明辰青韶既肇人為

日綺聖初成日作人聖藻陵高裁栢賦仙歌促宴摘梅春
垂旒一慶且年酒朝野俱歡獻壽新

同前

馬懷素

萬宇千門平旦開天容辰象列朝回三陽候節金為勝百
福筵祥玉作杯就暖風光偏著柳辭寒雪影半藏梅何幸
得參詞賦臧自憐終乏馬卿才

同前

蘇頌

疏龍磴道切朝回建鳳旗門繞帝臺七葉仙真承雜詠
吐千株御柳拂烟開初年競帖宜春勝長命光雜詠
壽杯是日最靈知竊幸群心就捧大明來作浮獻雜詠

同前

李义

且行春上苑中憑高御下大明宮十年執象寰瀛泰
自為人慶賞隆鐵鳳曾驚推瑞雪銅鳥細轉入祥風此時
朝野歡無筭此歲雲天樂未窮

同前

鄭愔

瓊殿含光映早輪玉鸞初蹕望初晨池開凍水仙宮麗樹
發寒花禁苑新佳氣徊徘徊籠細網殘雲浙瀝染輕塵良時
荷澤皆迎勝窮谷晞陽猶未春

同前

李適

朱城待鳳韶年至碧殿蟠龍淑氣來寶帳金屏人已帖
花學鳥勝初栽林香近接宜春苑山翠遙添獻壽杯何夕
憑高風景麗天文垂耀象昭回雜韻
作疏

同前

閻朝隱

勾芒人面乘兩龍道是春神衛九重綵勝年年逢七日醮
醮歲歲蒲千鍾官梅間雪祥光徧城柳含烟瑞氣濃醉倒
君前情未盡雜詩作已願因歌舞自爲容

同前

沈銓期

拂旦雞鳴仙衛陳憑高龍首帝庭春千官黼帳杯前壽百
福香僉勝裏人山鳥初來猶怯轉林花未發已偷新天文
正應韶光轉設報懸知用此辰

上元

正月十五日應制

孫逖

洛城雜詩作陽三五夜天子萬年春彩仗移雙闕瓊筵會九

成倉頡字燈作法王輪不覺東方白筵隨御柳新

晦日

晦日泛舟應詔

盧元明又見初學記

輕灰吹上管落蕙飄下蒂遲遲春色華晚晚年光麗

同前

魏収又見初學記

裊裊春枝弱關關新鳥呼棹唱忽透迤菱歌時顧慕春賞
芳月色宴言忘日暮遊豫慰人心照臨康國步

春

早春桂林殿應詔

陳叔達

金鋪照春色玉律動年華朱樓雲似蓋丹桂雪如花水岸
御堦轉風條出柳斜輕輿臨太液堪露酌流霞

春和初動

步輦出披香清歌臨太液曉樹流鶯蒲春堤芳草積風色
翻露文雪華上空碧花蝶來未已山光暖將夕

寒食

初入秦川

一作州

路途寒食

唐玄宗

附見張說集及歲時雜詠

洛川芳樹映天津霸岸垂楊宰地新直為經過行處樂不

知虛度兩京春去年餘閏

雜詠作有

今春早曙色和風着花草

可憐寒食已清明光暉並在長安道自從關內

雜詠作路

入秦

川爭道何人不戲鞭公子途中妨蹴鞠佳人馬上廢鞦韆

渭水長橋今欲渡葱葱漸口元新豐樹遠觀驪岫入雲霄額

想湯池起烟霧烟霧氛氳亦殿開甍拂香泉歸去來今歲

清明行已晚明年寒食更相陪

奉和入秦路途寒食應制

張說見集本

上陽柳色喚春歸臨渭桃花拂水飛總為朝廷巡幸去頗

教京洛少光暉昨從汾水

集作汾

山南口馳道依依漸花柳

入關正投寒食前還京逐落清明後路上天心重豫遊御

前恩賜特風流便幕那能鏤雞子行宮善巧帖毛毬渭橋

南渡花如撲麥隴青青斷人目漢家行樹直新豐秦地驪

山抱温谷温谷香池春溜平預歡浴日照京城今歲隨耳

過寒食來

雜詠作明

年陪調

集作

作清明

寒食應制

帝城慶

見歲時雜詠

風條春色蒲龍禁早輝通舊火收槐燧餘寒入桂宮

正隱葉雞鬪始開籠藹藹搖山蒲仙歌始樂風

同前

張說見集本

寒食春過半花穠鳥復嬌從來禁火日會接清明朝
雞殊勝爭毬馬絕調晴空數雲點香樹百風搖改木迎新
燧封田表舊燒皇情愛嘉節傳曲宴雜詠作典蕭韶

仲春

奉和聖製仲春麟德殿會百寮觀新樂 權德輿

仲月集作春

藹芳景內庭宴群臣森森列干戚濟濟趨鈞陳

大樂本天地中和序人倫正聲邁咸濩易象合義文玉組
映朝服金鈿明舞袖韶光雪初霽聖藻風自薰時泰恩澤
溥功成行綴新賡歌仰昭回竊比華封人

中和節

奉和聖製中和節賜百官宴集因示所懷 蕭人

萬方慶嘉節宴喜皇澤均曉開蕙蔭初英集作葉景麗星鳥泰

藻思貞百度著明並三辰物情舒在陽時令弘至仁衢酒

和樂被薰絃聲曲新賡歌舞弁側永荷玄化諄

上巳

三日侍宴林光殿

梁簡文帝見歲時雜詠又見初學記

芳年留帝賞應物動天襟挾苑連金陣分衢度羽林帷宮
對廣掖層殿邇高岑風旗爭曳影亭罕共生陰樹類聚花作林
初墮蒂池荷欲吐心

三日侍林光殿曲水宴

梁沈約

宴鎬鏘玉鑿苕分舉仙軟榮光泛彩旄脩風動芝蓋淑氣
婉登晨天行聳雲旆帳殿臨春藥帷宮繞芳薈漸席同羽
觴分瑋引迴瀨穆穆玄化升濟濟皇家類聚泰將御遺風
軫遠侍瑤臺會

三日侍華林作光殿曲水宴

梁劉孝綽

薰枝三陽暮濯楔雜詠元巳初皇心睠樂飲帳殿臨春渠
豫將高夏諺凱樂盛周居復以焚類聚林日半茸花樹舒
羽觴環階轉清瀾傍席疏妍歌已賡亮妙舞復紆餘九成
變絲竹百戲起雜詠龍魚

三日侍蘭亭曲水宴

梁庾肩吾

策星依夜動鑿駕愬集作朝將旌門臨遠類聚樹栢風出
忽林春生露泥泥天覆雲油油桃花生類聚玉澗柳葉
金溝楔川分曲洛帳殿掩芳州踴躍頰魚醉類聚參差絳
藻浮百戲俱臨水千鍾共逐流

三日華林園公宴

北齊邢子才

迴鑿自樂野弭蓋屬瑋池五丞接光景七度類聚作鳳儀
芳春時欲遽覽物惜將移新萍已冒沼餘花尚蒲枝草滋
徑蕪沒林長山蔽虧芳類聚筵羅玉俎激水漾金卮歌聲
斷且續舞袖合還離

三日侍宴宣猷堂曲水

隋江惣

上巳娛春楔芳辰喜月離北宮命簫鼓南館列旌麾繡柱
擎飛閣雕軒傍曲池醉魚沉遠岫浮藻漾清漪落花懸度

影飛絲不礙枝樹動丹樓出山斜翠磴危禮周羽爵遍樂
闕光陰移

三日曲水侍宴應制

閻朝隱

三月重三日千春續萬春聖澤如東海天文似北辰荷葉
珠盤淨蓮花寶蓋新陛下制萬國臣作水心人

奉和三日校楔渭濱

常嗣立

乘春校楔逐風光扈蹕陪鑿渭渚傍還笑當時水濱老衰
年八十待雜詠文王作侍

同前

徐彥伯

晴風麗日蒲芳洲御色春筵校錦流皆言侍蹕璜溪燕暫
似乘槎天漢遊

同前

劉憲

桃花欲落柳條長沙頭水上足風光此時御蹕來游處願
奉年年校楔觴

同前

沈佺期

寶馬香車清渭濱紅荷碧柳篋堂春皇情尚憶垂竿佐天
祚先呈捧劍人

同前

李义

上林花鳥暮春時上巳陪遊樂在茲此日欣逢臨渭賞昔
年空道濟汾詞

同前

張說

青郊上巳艷陽年紫禁皇遊校渭川幸得歡娛承湛露心

同草樹樂春天

三月三日承恩遊官莊池得筵字 前人

鳳凰樓下帶

集作對

天泉鸚鵡洲中匝管絃舊識平陽佳麗

地今逢上巳盛明年舟將水動千尋日暮共林橫兩岸烟
不逢王人觀楔飲誰令醉舞拂賓筵

三月三日曲江樓侍宴應制

王維

萬乘親齋祭千官喜豫遊奉迎從上苑
袂楔向中流草樹連容衛山河對冕旒
畫旗搖浦淑春服蒲汀州仙禦龍媒
下神臯鳳蹕留從今億萬歲天寶紀

集作紹

春秋

奉和聖制與太子諸王三月三日龍池春楔之作

前人

陳事脩春楔新宮展

詠

明君移鳳輦太子出龍樓

陳王作盃如落水流金人來捧劍畫鷁去迴舟
苑樹浮宮闕天池照冕旒宸章在雲漢聖象蒲皇州

奉和聖制上巳於望春亭觀楔飲之作 前人

長樂青門外宜春小苑東樓開萬井

集作

上輦過百花中

畫鷁移仙妓金貂列上公清歌邀落日妍

集作妙

舞向春風

渭水明秦殿黃山入漢宮君王來袂楔灞澗亦朝宗

三百十五

卷重

奉和聖制三月三日

陳希烈

見雜詠

上巳遷龍駕中流泛羽觴酒因朝太子詩為樂賢王錦纜
方舟渡瓊筵大樂張風搖垂柳色花發異林香野老花無

事朝臣飲歲芳皇情被群物中外洽恩光

奉和聖製三日舒懷因以示百寮

崔元翰見雜

佳節上元已芳時屬暮春流觴想蘭亭捧劍傳金人風輕
水初綠日遲花更新天文信昭回皇道頗敷陳恭已每從
儉清心常保真誠茲游衍樂書以示群臣

三月三

集作二十

日承恩讌樂遊園同賦韻

張說

樂遊形勝絕

集作地

表裏望郊宮北闕連雲

集作天

頂南山

掌中皇恩貸芳月旬宴美成功魚戲芙蓉水鶯啼楊柳風
春華看欲暮天澤戀無窮長袖招斜日留光待曲終

元在上巳門今遷集本作三月二十日又有句

之句故移於此

寒蟬

乃騰情何極宸

一作神

襟襟有旒

秋日即目應詔

上官儀

上苑通平樂神池邇建章樓臺相掩映城闕互相望緹油
泛行幔簫吹轉浮梁晚雲含朔氣斜陽蕩秋光落葉飄蟬
影平流寫鴈行槿散凌風縹荷鋪囊露香仙歌臨枵詣臺名
玄豫歷長楊歸路乘明月千門開未央

初秋夜坐

唐太宗

斜廊連綺閣初月照霄帷塞冷鳴飛疾園秋蟬噪遲露結
林疎葉寒輕菊吐滋愁心逢此節長嘆獨含悲

初秋夜坐應詔

楊師道

玉管涼初應金壺夜漸闌滄池流稍潔仙掌露方溥鴈聲

風處斷樹影月中寒爽氣長空淨高吟覺思寬

遼東山夜臨秋

唐太宗

秋風何凜冽白露為朝霜柔條朝夕勁綠葉日夜黃明月出雲崖皎皎流素光披軒臨前庭嗷嗷晨鴈翔

右按文選及初學記皆作晉左思維時而初學記別有唐太宗遼東山夜臨秋小詩偶與左思詩相接致當時誤編今附太宗詩于后

煙生遙鴈隱月落半崖陰連山驚鳥亂隔岫斷猿吟

奉和山夜臨秋

上官儀

見初學記

帳殿清炎氣輦道含秋陰淒風移漢苑流水入虞琴雲飛送斷鴈月上淨疎林滴瀝露枝響空濛煙壑深

夏

和湘東王首夏

梁簡文帝

冷風雜細雨垂雲助麥涼竹水俱蔥翠花蝶兩飛翔燕泥

嘶復落鷓鴣吟

初學記作吟歛

更揚卧石藤為纜山橋樹作梁欲

侍

初學記作侍

葦池上明月吐清光

春和夏初應詔

隋魏彥琛

見初學記

雖度芳春節物色尚餘華出簾飛小燕映戶落殘花舞袖飄細縠歌扇掩輕紗蘭房本宜夜不畏日光斜

春和夏日晚景應詔

楊師道

輦路夾垂楊離宮通建章日落橫峯影雲歸起夕涼彤軒動流吹羽蓋息迴塘雜草生還綠殘花落

初學記作疎

尚香青

巖類姑射碧澗似洛

一作

陽幸屬無為日歡娛方未央

秋

秋月即目

唐太宗

爽氣浮丹闕秋光澹紫宮
衣碎荷疎影花明菊點叢
袍輕低草露蓋側舞松風
散岫飄雲葉迷路飛煙鳴
砌冷蘭彫珮圭寒樹隕桐
別鶴棲琴裏離猿啼峽中
落野飛星箭絃虛半月弓
芳菲夕霧起暮色蒲房櫳

奉和秋月即目應制

許敬宗

玉露交朱網金風度綺錢
昆明秋景澹岐岫落霞然
醉燕歸寒海來鳴出遠天
葉動羅帷颺花晚綉衣鮮
規空景龍野散輕烟鵲度
林光起息沒水文圓無機
絡秋錦

秋日應詔

袁朗

見初學記

玉樹涼風舉金塘細草萎
葉落空颺觀鳴歸明月池
迎寒桂酒熟含露菊花垂
一奉章臺宴千秋長願斯

九成宮秋初應詔

劉禘之

見初學記

帝圃疏金闕仙臺駐玉鑿
野分鳴鷺岫路接寶雞壇
林樹千霜積山宮四序寒
蟬急知秋早鷺踈覺夏闌
怡神紫氣外疑睇白雲瑞
舜海辭波發空驚遊聖難

秋暮言志

唐太宗

朝光浮曉野霜華淨碧空
結浪冰初鏡在逕菊芳叢
約嶺煙深翠分旗霞散紅
抽思滋泉側飛想傳巖中
已獲千箱慶何以繼薰風

奉和秋言志應制

許敬宗

秋深挂初發寒窓菊餘菲波擁群鳧至秋飄胡鴈歸月英
生還落雲枝似復非凝宸閱栖畝觀文停小徵聖敬臨前
哲先天諒不遺

以惠臨

隆辭之學臨

卦酌燕含露藻菲垂一奉章臺宴千烁身照祺

玉樹京風舉金獸臨草菱葉蕊空飄騰謝體即民賦盛寒

林日孤臨

素腹學臨

文苑英華卷第一百七十三

詩二十三

應制六

七夕五首

九日十六首

九日追賞一首

雨八首

喜晴一首

雪三十二首

七夕

奉和七夕兩儀殿會宴應制

李嶠

靈疋三秋會仙期七夕過槎來人泛海橋渡鵲填河帝綵
昇銀閣天機罷玉梭誰言七襄詠重入五絃歌

自李嶠詩至九日門釋廣宣詩共二十首皆見歲時

雜詠

同前

趙彥昭

青女三秋節黃姑七月

雜詠作日期

星橋渡玉佩雲閣掩羅維

河氣通仙掖天文一層詞

雜詠作雲

今宵望靈漢應得見蛾眉

同前

劉憲

秋吹過雙闕星仙動二靈更深移月鏡河淺渡雲駟殿上
徵方朔人間失武丁天文茲夜裏光照紫微庭

同前

李义

桂宮明月夜蘭殿起秋風雲漢彌年阻星筵此夕同條來
疑有颺旋去已成空睿作鈞天響魂飛在夢中

同前

蘇頲

靈媛乘秋發仙裝警夜催月光窺欲渡河色辨應來機石
鳳文寫針樓御賞開竊觀栖鳥至疑向鷓鴣橋廻

九日

九日侍宴樂游苑正陽堂

梁劉苞

上郡良家子幽并游俠兒立乘爭飲羽側

類聚作側

騎競分

作紛馳明珂飾華晬金袍

類聚作鞍

映玉羈膳羞殫海陸和齊眡

秋宜雲飛雅琴

類聚作樂

奏風起洞簫吹曲終高宴罷景落樹

陰移微薄承嘉惠飲德良不訾取效續無紀感恩心自知

九日侍宴

有樂游苑為西豐侯作八字

梁何遜

皇德無餘讓重規習

一作襲

帝勛垂衣化比屋眷顧

一作眷領慎

為君翮飛悅有道卉木荷平分宸

一作神

襟動時豫歲序屬

涼氛城霞朝

一作日

晃朗槐霧曉氛

一作氣

氤鸞輿和

一作和馳八

襲鳳駕起一作千群羽觴歡湛露佾舞奏承雲禁林

終宴晚華池物色曛疏樹翻高葉寒流聚細文一作日斜

迢迢雨風起差峩雲運偶叅侯服恩洽廟朝聞於焉籍多

幸歲暮仰游汾晴軒連瑞氣飛惹御香芬一作皆藝文類聚

九日從駕

周玉褒

黃山微地廣青門官路長律改三秋節氣應九重霜曙影

初分地暗色始成光交施長秋坂緹幕杏間堂藝文類聚有此四句

射馬垂雙帶豐貂佩兩璜苑寒梨樹紫山秋菊葉黃華露

霏霏冷輕颺颺颺傷愁慙屬車對空假侍中郎

侍宴九日

梁庾肩吾

轍跡光周頌巡遊盛夏功鈎陳萬騎轉閭闔九門一作

疏山開輦道間樹出離宮玉醴吹花一作承苑菊銀牀落井桐

御梨寒更紫仙桃秋轉紅飲羽山西射浮雲冀北驟塵飛

一作金埒滿葉破一作破葉柳條空騰後疑矯箭驚鴈避虜弓

彫才濫杞梓花綬接鸚鴻愧乏天庭藻徒參文雅雄

此詩一百六十九卷重出今已削去注異同為一作

奉和九日

賀鼓

簡飈凝素籥玄覽賁黃圖曉霜驚斷鴈晨吹結相鳥寒花

低岸菊涼葉下旋梧澤宮申舊典相圃叶前模玉砌分彫

戟金溝轉鏤衢帶星飛夏箭映月上軒弧慶展簪裾洽恩

融雨露濡天文發卅篆寶思掩玄珠承歡徒聳扞負弛一作

受竊忘軀

九日侍宴

一有應制
得長字

沈佺期

御氣幸金方憑高薦羽觴魏文分

一作

菊葉

一作

漢武賜

黃房秋變

一作

銅池色晴添銀樹光

雜詠作去鶴雷笙

吹歸鴻

識舞行

年

年

雜詠作

重九慶日日

一作

奉天長

此詩一百六十九卷重出今已削去注異同為一作

九日幸臨渭亭應制

趙彥昭

秋豫凝仙覽宸遊轉翠華呼鷹下鳥路戲馬出龍沙紫菊

宜新

雜詠

祈壽

丹萸辟邪須陪長久宴歲歲奉吹花

奉和聖製重陽節宰臣及群官上壽作 王維

四海方無事三秋火有年百生逢此日萬壽願齊天

和金星葉萸插玳筵玉堂開石介天樂動宮懸御柳躡秋

景城鷗拂曙烟無窮菊花節長奉和梁簡

奉和聖製重陽日百寮曲江宴示懷 崔元翰

獨聖觀昌期受恩慙弱質幸逢良宴會况是清秋日遠幽

對壺觴澄瀾映簪綬炮羔備豐膳集鳳調鳴律薄劣廁英

豪歡娛忘衰疾平臯行薦下曲渚雙鳧出沙岸菊開花霜

枝果垂實天文見成象帝念資勤恤探道得玄珠齋心居

特室豈如橫汾唱其事從

雜詠

驕逸

奉和聖製九日言懷賜中書門下及百寮應制

權德輿

令節在豐歲皇情喜又安絲竹調六律簪裾列千官烟霜

寒暮景清水沍秋光筵開曲池上望盡終南端天麗慶

漢集作天文麗慶霄 墨妙驚飛鸞願言黃花酒未奉今日歡

奉和聖制重陽日中外同歡以詩言志因示群臣

前人

玉醴宴嘉節拜恩歡有餘煌煌菊花秀馥馥萸芳舒白露
秋稼熟清風天籟虛和聲度簫韶瑞氣深儲胥百辟皆醉
上萬方今宴如宸衷在化成蕙思煥瓊琚微臣徒竊抃豈
足歌唐虞

奉和聖製重陽日即事六韻 前人

玉燭降寒露我皇歌大風重明德澤振雜詠作展萬國歡娛洞

綺陌擁行騎香塵凝曉空神都自藹藹佳氣助葱蔥律呂

金石集作陰陽暢景光天地通徒然被鴻濛無以報立功

奉和聖製豐年多慶九日示懷 前人

寒露應秋節集作抄清光澄曙空澤均行葦厚年慶華黍豐

聲名暢八表宴喜陶九功文麗日月合樂和天地同聖言

在推誠臣職集作事非匪躬瑣細何以報翽飛淳化中

同前 武元衡

令節還宇泰神都佳氣濃賡歌禹功盛擊壤堯年豐九奏

碧霄裏千官皇澤中南山澹凝黛曲水清涵空金玉羨玉

度歡康謠國風睿文垂日月未與天無窮

奉和聖製重陽日即事六韻 前人

嘉節在陽數至歡朝野同恩隨千鍾洽慶屬五稼豐時菊

洗露華秋池涵霄空金絲響仙樂劍鳥羅宗公天道光下
濟睿詞敷大中多慙擊壤曲何以達堯聰

九日菊花詠應制

釋廣宣

可訝東籬菊能知節候芳細枝青玉潤繁藥碎金黃爽氣
浮朝露濃姿帶夜霜泛杯傳壽酒應共樂時康

奉和聖製九月十八日賜百寮追賞因書所懷

追賞

權德輿

錫宴朝野洽追歡堯舜情秋堂絲管動水榭烟霞生黃花
媚新霽碧樹含餘清同和六律應交泰萬宇平睿藻下中
天堪恩闡文明小臣諒何幸集作亦此彰華英

兩

庭雨應詔

梁沈約見初學記

出空寧可圖入庭倍難賦非烟復非雲如絲復如霧
霖霖裁欲垂霏微不能注雖無千金質聊為一辰趣

發營逢雨應詔

虞世南

豫遊欣勝地黃澤乃先

初學記作光

天油雲陰御道膏雨潤今

田隴麥霑如翠山花濕更燃稼穡良所重方復悅豐年

奉和春日途中喜雨

魏知古

見初學記

皇游向洛城時雨應天行麗日登巖送陰雲出野迎濯枝
林杏發潤葉渚蒲生絲入綸言喜花依錦字明微臣忝東
觀載筆佇西城

詠雨

唐太宗

翠雲飄遠岫噴雨泛長河低飛昏嶺腹斜足灑巘阿泫叢
珠締葉起溜鏡圓一作波濛柳添絲密含吹織空羅

奉和詠雨應詔

許敬宗

舞商初赴節湘鷺遠迎秋飄絲交殿網亂滴起池漚激雷
分龍闕斜飛灑鳳樓崇朝方泱寓宸盼俯凝旒

奉和春日遊宛喜雨應詔

李嶠

園樓春正歸入苑弄芳菲密雨迎仙步低雲拂御衣危花
沾易落度鳥濕難飛膏澤登千庾歡情遍九圍

同前

李乂見集本

蹕九成臺香遶萬壽杯一句初降雨二月早聞雷葉向

密花含宿潤開幸承天澤豫無使日光催

奉和御製雨後出城觀覽勅朝臣已下

司空圖

上上開鶉野帥帥出鳳城因知聖主念得遂老農情隴麥
垂秋合郊塵得雨清集作晴特新薦玄祖歲足富蒼生却馬
川原靜聞鷄水土平薰弦歌舜德和昇致堯名覽物欣多
稼垂衣御大明史官何所錄稱瑞滿天京

晴

喜晴應詔敕自疏韻

庾信

御辨誠膺錄惟皇稱有建雷澤昔緝漁負夏時從取栢梁
驂駟馬高陵馳六傳有序屬賓連無私表中獻河堤崩故
柳秋水高新堰心齋腎昏墊樂徹憐胥怨法輪開勝辨禪
河秉高論王城水闕息洛浦河圖獻伏泉還習坎歸風已

迴巽桐枝長舊圍蒲節抽新寸山藪欣藏疾幽棲得無悶
有慶兆民同論年天子萬

雪

詠春近餘雪應詔

前人

送寒開小苑迎春入上林絲條變柳色香氣動蘭心待花
將對酒留客擬彈琴陪遊愧並作空見奉恩深

喜雪

唐太宗

碧昏朝合霧丹卷暝韶霞結葉繁雲色凝瓊遍雪花光樓
皎若粉映幕集疑沙泛柳飛飛絮粧梅片片花照璧臺圓
月飄珠箔穿露瑤縹短長階玉聚高下樹映桐圭累白縈
翠蓮抱素斷續氣將沉徘徊歲云暮懷珍愧隱德表端佇

年歲間

禁苑鶴處舞伊川倘

出同欠黃竹篇

奉和喜雪應制

許敬宗

嶰州表竒旣閔竹應遐巡何如寓京洛流霰下天津忽若
瓊林曙俄同李逕春姑峯映仙質郢路雜歌塵伏檻觀花
瑞稱觴慶冬積飄河共瀉銀委樹還重壁連山分掩翠錦
霄遠韶碧千里遍浮空五軻咸淪跡機前暉列素池上作
凌波騰華承玉宇凝照混金娥是日松筠性欣奏栢梁歌

詠雪

唐太宗

繁野凝神曜裝墀帶夕暉集條分樹玉拂浪影泉磬色灑
粧臺粉花飄綺席衣入扇縈離匣點素皎殘機

奉和詠雪應制

寒雲垂廣幕飄霰下天津無轍方袪至有感瑞氣新色映
姑山質舞對洛川神忽奉瑤池韻慙和郢中春

奉和人日清蹕閣宴群臣遇雪應制

李嶠見雜

三陽遍勝節七日最靈晨行慶傳芳蟻

一作信

升高綴綵人

階前賞候月樓上雪驚春今日啣天造還疑上漢津

同前

宗楚客

見雜

窈窕神仙閣參差雲漢間九重中禁啓七日早春寒太液
天為水蓬萊雪作山今朝上林樹無處不堪攀

同前

劉憲

輿輦乘人日登臨上鳳京風尋歌曲颺雪向舞行紫千官
隨興合百福與春雜詠并承恩常若此微賤幸輕生

同前

李义

見雜

上月登樓賞中天御輦飛後庭聯舞唱前席仰恩輝應作
風雲啓農祥雨雪霏幸陪人勝節長願奉垂衣

同前

趙彦昭

出震乘東陸憑高御北辰祥雲應早歲瑞雪候初旬官樹
千花發階奠七葉新幸逢今日宴長奉萬年春

同前

蘇頲

樓觀空烟裏芳年瑞雪過苑花齊玉樹池水作銀河七日
祥圖起千春御賞多輕飛傳綵勝天上奉薰歌

遊禁苑幸臨渭亭遇雪應制

李嶠

同雲接野烟飛雪暗長天拂樹添梅色過樓助粉妍光含

班女扇韻入楚王絃六出迎仙藻千箱答瑞集作年

同前

長樂喜春歸披香瑞雪飛花從銀閣度絮繞玉牕飛馬驪
銜天藻呈祥拂御衣上林紛可望無處不光輝

同前

平明啟帝居霰雪下陵虛寫月含珠綴從風薄綺踈年驚
花絮早春應管絃初已屬雲天掛欣承霈澤餘

同前

李义

青陽御紫微白雪下彤闈泱壤流天霈絲區灑帝輝水如
銀漢燭雲似玉披衣為得因風起還來就日飛

同前

徐彦伯

律藏冰候彤堦飛雪時日寒消不盡風定舞還遲
寶宸囑璇花入睿詞懸知穆天子黃竹謾言詩

奉和游苑遇雪應制

李嶠

散漫祥雲逐聖迴飄飄瑞雪遠天來不能落後爭飛絮故
欲迎前定早梅

同前

劉憲

龍驂曉入望春宮正逢春雪舞東風花光併載天文上寒
氣行消御酒中

同前

宋之問

紫禁仙輿詰旦來青旗遙倚望春臺不知庭霰今朝落疑
是林花昨夜開

奉和洛陽詵雪應制

沈佺期

周王甲子旦漢后德陽宮洒瑞天庭裏驚春御苑中氛氳
生浩氣颯杳舞迴風宸藻光盈尺賡歌樂歲豐

奉和春日詵雪應制

宋之問

北闕彤雲掩曙霞東風吹雪舞山家瓊章定少千人和銀
樹長芳六出花

喜雪應制

宋楚客

飄颻瑞雪下山川散漫輕飛集九埏似絮還飛垂柳陌如
花更繞落梅前影隨明月團紈扇聲將流水雜鳴絃共荷
神功萬度積終期聖壽百千年

野次喜雪

唐玄宗

龍池合人性五豨連一發百中皆先命勇爵均萬夫
羅七聖星為告符老雪作豐年慶喜聽行獵詩威神入
軍令

喜雪

唐玄宗 附見張
說集

日觀卜先征時巡順物情風行未備禮雲密遽飄霏委樹
寒花發縈空落絮輕朝如玉已會庭似月猶明既觀膚先
合還欣尺有盈登封何以報因此謝功成

奉和同前應制

張說

聖德與天同封巒欲報功詔書期 集作
斯 日下靈感應時通
觸石雲呈瑞含花雪告豐積如沙照月散似麴從風舞集
仙臺上歌流帝樂中瑤池百神喜灑路待行宮

同前

徐安貞

西宮齋祭近登臨
雨雪紛紛天晝陰
祗為輕寒無瑞色
頭教正月滿春林
蓬萊北上旌門暗
花萼南歸馬跡深
自有三農歌帝力
還將萬庾答堯心

雜言奉和聖製瑞雪篇

張九齡

萬年春三朝日上御明臺
旅庭實初瑞雪兮霏微俄同雲
兮蒙密此時騷切陰風生先過金殿有餘清
信宿婢娟飛雪度能使玉人俱掩嫋
皓皓樓前月初白紛紛陌上塵皆素
昨訝驕陽積數旬始知和氣待迎新
匪惟在人利曾是扶天意天意豈云遙
雪下不崇朝皇情翫無斃委雪方盈尺
草樹芳早榮京抵苑先積君恩誠謂何
歲稔復人和

行宮寒高野望通繁雲低遠岫飛雪舞長空
賦
依物縈迴屢逐風為知勤恤意先此示年豐

奉和同前應制

張說

寒更玉漏催曉色
幄集作御非前開決漭雲陰積氛氳風雪迴

山知集作如銀作甕宮見壁為集作成臺欲驗豐年象飄飄僊

藻來

温湯對雪

唐玄宗

附見張說集

北風吹同雲同雲飛白雪白雪乍迴散北風集作同雲何慘烈
未見温泉冰集作寧知火井滅表瑞良在茲
庶希可怡悅

奉和温湯對雪應制

張說

瑞雪帶寒風寒風入陰瑄陰瑄方凝閉寒風更凄斷
宮似

文苑英華
卷一百一十五
七
瑶林匝

集作

庭如月華滿正賡挾纒詞非近湯泉暖

校獵義成喜逢大雪率題九韻以示群臣

唐太宗

弧矢威天下旌旗搖近縣一面施鳥羅三驅教人戰暮雲
成積雪曉色開行殿皓然原隰同不覺林野變北風勇士
馬東日華組練觸地銀麇出連山縞鹿見月兔落高矐星
狼下飛箭旣欣盈尺兆復憶磻溪便歲豐將遇賢俱荷皇
天眷

奉和同前應制

張說 見集本

文教資武功郊畋閱邦政不知仁育久徒看禽獸盛夜霰
氛埃滅朝日山川淨綽伏飛走繁抨弦筋角勁帝射參神

數新相慶應如此雪多朝冕旒兮載悅想臺

集作

笠兮

一作

節倚瑤琴兮或歌

一作侍瑤琴兮成歌

續薰風兮瑞雪福浸應

昌尤盛瑞雪年年常感聖願以栢梁作常為柳花詠

文苑英華卷第一百七十三

文苑英華卷第一百七十四

應制七

詩二十四

宮二十九首

臺七首

宅七首

宮

過舊宮

周明帝

玉燭調秋氣金輿歷舊宮還如過白水更似入新豐秋潭

漬初學記晚菊寒井落疎桐舉杯延故老令聞歌大風

奉和春日幸望春宮

岑羲

和風助律應韶年清暉乘高入望仙花笑鸚歌迎帝輦雲
披日霽俯皇川南山近獻仙杯上北斗平臨御展前一奉

恩榮欣在鎬空知率舞聽薰絃

同前

集作望春宮迎春
內出彩花樹應制

崔湜

澹蕩

集作澹淡

春光滿曉空逍遙御輦入離宮山河降望雲天

外臺樹參差烟霧中庭際花飛錦繡合枝間鳥轉管絃同

即此歡娛齊鎬宴唯應率土集作舞樂薰風

同前

張說

別館芳菲上苑東飛花澹蕩御筵紅城臨淮水天河近闕

對南山雲霧

集作雨露

通繞殿流鶯凡幾樹當蹊亂蝶許多叢

春園既醉心和樂和集作知共識皇恩造化同

同前

武平一

輅清旂下帝臺東郊上苑望春來黃鶯未解林間啼紅

先從殿裏開畫閣條風初變柳銀塘曲水半含苔

深光韶律更促霞觴長景催

同前

劉憲

春春春色最偏

一作便

妍苑裏花間列御筵南山一作積翠

臨城起滌水浮光共幕連鶯藏嫩綠歌相喚蝶礙芳叢舞

不前歡娛節物今如此頌奉宸遊億萬年

一作皆初學記

同前

蘇頌

東望望春春可憐更逢晴日柳含烟宮中下見南山盡城

上平臨北斗懸細草偏承迴輦處輕花故落捧觴前宸遊

對此歡無極鳥弄聲聲入管絃

同前

鄭愔

晨輝凌高轉翠旌春樓望遠背朱城忽排花上遊春苑却
坐雲邊看帝京百草花心初冒蝶千林嫩葉始藏鶯幸同
葵蔭傾陽早願此盤根應帝榮

同前

薛稷

九春風景足林泉四面雲霞澈御筵花鏤黃山繡作苑草
圖玄灞錦爲川飛觴競醉心廻日走馬爭看眼着鞭喜奉
仙遊歸路遠直論行樂不言旋

同前

常元正

九重樓閣半山河四望韶陽春未賒侍暉妍歌臨灞淡留
勝艷舞出京華危蕩競捧中衙日戲馬爭啣上苑花君也
歡娛長若此承恩不醉不還家

同前

崔日用

衆知方物正薰馨素澹鳧鷖戲綠汀鳳閣斜通平樂觀龍
旗直逼望春亭光風搖動蘭英紫淑氣依遲柳色青渭浦
明星脩禩事群公傾賀水心銘

同前

馬懷素

總托一作凋輿俯碧潯行春御氣發皇心搖風細柳榮馳
道狹日輕花出禁林通野園林開帝幕連堤草樹狎衣簪
謬參西掖霑堯酒願沐南薰解舜琴

同前

李適

玉輦金輿天上來花園四望錦屏開輕絲半拂朱門柳細
纈全披畫閣梅舞蝶飛行飄御席鸞歌度曲繞仙杯聖詞

今日光暉滿漢主秋風莫道才

同前

李又

東城結宇瞰千尋北闕回輿且集作具四臨麗日祥烟承罕

畢輕夷弱草籍衣簪秦商重沓雲巖近河渭縈紆霧壑深

謬接鴛鴻集作鸞陪賞樂還欣魚鳥逐飛沉

同前

沈佺期

芳郊綠野散春晴復道離宮烟霧生楊柳千條花欲綻薄

菊百丈蔓初榮林香酒氣元相入鳥轉歌聲各自成定是

風光牽宿醉來晨復得幸昆明

奉和幸長安故城未央宮應制 李嶠

舊宮賢相築新苑聖君來運改城隍變年深棟宇催後地

後水前殿久成灰蕪辨析風觀空傳承露杯宸心千載

合春律九韶開今日煦章處猶疑上栢臺

同前

趙彥昭

夙駕移天蹕憑軒覽漢都寒烟收紫禁春色繞皇圖舊史

遺塵跡前王失霸符山河寸土盡宮觀尺祿無崇高惟在

德壯麗豈為謨茨室留皇鑒董歌盛有虞

同前

劉憲

漢宮千祀外軒駕一來遊夷蕩長如此威靈不復留憑高

睿賞發懷古聖情周寒向南山歛春過北渭浮土功昔云

盛人英今所求幸聽薰風曲方知霸道羞

同前

宋之問

漢皇未息戰蕭相乃營宮壯麗一朝盡威靈千載空皇明
帳前跡置酒宴群公寒輕彩仗外春發慢城中樂思迴白
日歌成起大風今朝天子貴不假叔孫通

同前

李义

集

鳳輦乘春陌龍山訪古臺北宮纔盡處南斗獨昭回肆
飛宸札稱觴引御杯已觀蓬海變誰厭栢梁灾代揖一作
孫通禮朝稱賈誼才添齊文雅地先後各時來

暇日與兄弟同遊興慶宮

有序不錄

唐玄宗

附見張說集

代邸青門右離宮紫陌垂庭如過沛日水若渡江時綺觀
連鷄岫朱樓接鴈池從來敦棣萼今此茂荆枝萬葉傳餘
慶千年志不移憑軒聊屬目輕輦共追隨務本方從訓
維林羽儀時康俗易漸德薄政難施鼓吹迎飛蓋絃歌送
羽危所希覃率土孝弟一同歸

奉和同前應制

張說

漢武橫汾日周王宴鎬年何如造區夏復此睦親賢巢鳳

成新

集作

閣飛龍唯舊

集作

泉棣華歌尚在桐葉戲仍傳

禁蘄氛埃隔樓臺景物連聖慈良有俗王道固無偏問俗
兆人阜觀風五教宣獻圖開益地張樂奏鈞天侍酌衢樽
滿詢芻諫鼓懸詠言形有愛萬國共周旋

過晉陽宮

唐玄宗

附見張說集

緬想封唐處實惟建國初俯察伊晉野仰觀乃參塘井邑

龍斯曜

集作

城池鳳翔餘林塘猶沛澤臺榭宛舊居運董

祚中否時遷命茲符顧循承丕構休惕多憂虞尚恐威不
逮後慮化未孚豈徒勞轍迹所期訓戎車習俗問黎人親
巡慰里閭永言念成功頌德臨康衢長懷經綸日歎息履
庭隅艱難安可忘款去良踟躕

奉和同前應制

張說

太原俗尚武高皇初奮庸星軒三晉曠土樂二見封北風
遂舉鵬西河亦上龍至德起王業繼明賴人筮集作六葉
啓昌期且興廣聖蹤傳呼大駕來文物如雲從連營火百
里縱觀人千重率華度汾水集作橋樓非白日臨罕峯粉榆恩
賞洽桑梓舊情恭往運感不追清時惜難逢時發樽俎心
頌刊盛德容願君及春事廻輿綏萬邦

同前

張九齡

隋季失天策萬方惟凶殘皇祖稱義旗三靈皆獲安聖朝
特申揚王業集作成集作艱難盜移未改命歷在終履端彼汾
淮帝鄉雄集作都信爵盤一月朔巡狩群后陪清鑿霸迹
在沛庭稽儀觀漢官唐風思何深舜典敷更寬戶集作家
粉榆復邑爭牛酒歡緬惟剪商後豈默微禹歎三后既天
在集作萬年期石刊尊祖實我皇天文皆仰觀

同前

蘇頌

隋運與天絕生靈厭氣昏聖期在寧亂士馬興太原立極
萬邦推登庸四海尊慶膺神武帝業付皇曾孫緬慕封唐
道追惟歸沛魂詔書感先義典禮巡舊藩商殿絲雲合春

旗祥風翻率西見汾水奔北空塞垣欵曲童兒集作佐依

遲故老言里頌慈惠賞家受除復思下輦崇三都集作又作觀

建碑當九門孝思敦集作至美億載奉開元

奉和聖製至長春宮登樓觀稼穡之作 前人

帝迹奚其遠皇符之所崇敬時堯務作盡力禹稱功赫赫

惟元后經營自左馮變蕪杭稻實流惡水泉通國阜猶前

豹人疲詎昔熊黃圖巡沃野清吹入離宮是閱京抵富仍

觀都邑雄憑軒一何綺積溜寫晴空禮節家安外和平俗

在中見龍垂渭北辭鴈指河東睿思方居鎬宸遊若飲豐

寧琴子雲從祗為獵扶風

奉和御製從蓬萊宮向興慶閣道中作 王維

渭水自縈秦甸曲黃山舊繞漢宮斜鑿輿廻出仙門柳

道遙集作看上苑花雲集作裏帝城雙鳳闕雨中春樹萬

人家為承陽氣行時令不是宸遊重物華

同前 李燈

別館春還淑氣催三宮路轉鳳凰臺雲飛北闕輕陰散雨

歇南山積翠來御柳遙隨天伏發林花不待曉風開已知

聖澤深無限更喜年芳入曆才

墓

琴臺詩此詩見三百梁簡文帝

登三臺言志 唐太宗

未央初壯漢阿房昔侈秦在危猶聘麗居奢遂役人豈如

家四海日宇整朝輪扇天裁戶舊砌地剪基新引月擊宵
桂飄雲碧曙鱗露除光泫玉霜闕映雕銀舞接花梁鷺歌
迎鳥路塵鏡池波太掖莊苑麗宜春作異其泉日亭非路
寢辰念勞慙逸已居曠反勞神所欣成大廈宏材佇渭濱

奉和同前

許敬宗

中天表雲榭載極聳崑樓聖作規玄造軒阿復聿脩高門
符令節形勝惣神州企翼搏禽萃飛鷺鷺雀遊綴星羅百
拱緣漢轉三休旦雲生玉舄杓月上銀鈎妙管含秦鳳仙
姿麗斗牛形言防處逸粹藻發嘉猷荷生無以謝盡瘁竟
何酬

鷺雀

集作
賀鳥盡瘁
集作
來子

春臺望

唐玄宗

曠景屬三春高堂聊四望目極千里際山川一何壯太華
懸重巖終南分疊障剡原紛綺錯參差多異狀佳氣滿通
溝遲步入綺樓初鷺一一鳴紅樹歸鴈雙雙去綠州太液
池中下黃鸝昆明水上映牽牛聞道漢家全盛日別館誰
宮趣非一其泉灑迤亘明光五祚連延接未央周廬微道
縱橫轉飛閣廻軒左右長須念作勞居者逸勿言我后焉
能恤為想雄豪壯栢梁何如陋儉卑茅室陽鳥黯黯向山
沉夕鳥喧喧入上林薄暮賞餘迴步輦還念中人罷百金

奉和御製同前

賀知章

青陽布王道玄覽陶真性欣若天下春高逾城中聖神臯

類觀賞帝里如懸鏡絲繞八川浮岩堯雙闕映曉色徧昭
陽晴雲卷豫章華滋的皜丹青樹顛氣氤氳金玉堂尚有
靈蛇下脚時還徵瑞寶入陳蒼自昔秦奢漢窮武後庭萬
餘宮百數旗迴五丈殿千門連綿南陞出西垣廣畫臻峨
華窈窕羅生玳瑁象岷嶙迺瞻天情興隱恤古來土木良
非一荆臨章觀趙叢臺何如堯階將禹室層欄穿窳下龍
輿清管凌迤半綺瓠一聽南風引鸞舞長謠北極仰鷄居

同前

許景先

睿德在青陽高車視中縣秦城連鳳闕漢寢旣龍殿文物
照光輝却畿鬱葱猜千門望成錦八水明如練復道曉光
披宸遊出禁移瑞氣朝浮五雲閣疑作祥花夜吐萬年枝

蘭葉負龜初薦祉桐花集鳳更來儀秦漢生人凋力役阿
房耳泉構雲碧汾祠雍時望通天玉堂宣室坐長年鼓鍾
西奏咸陽觀苑圃南適鄠杜田明主卑宮誠前失輔德欽
賢政惟一昆蟲不夭在春蒐稼穡常難重農術邦家已荷
聖謨新猶聞儉陋惜中人預奉北辰垂七耀長歌東舞抃
千春

同前

蘇頌

壯麗天之府神明王者宅大君乘飛龍登彼復懷昔圓闕
朱光焰橫山翠微積河汧流作表縣聚開成陌即舊在皇
家維新具物華雲連所上晷恒屬日更時中望不斜三月
滄池搖積水萬年青樹綴新集作花暴嬴國此嘗岳霸羈

業後仁先以詐東破諸侯西入秦咸陽北坂南渭津詩書
焚燹散學士高閣奢喻嬌美人事往覆輶經遠喻春還按
暉憑高賦我觀愛力深惟省越厭陳方何足務情吹遙遙
發帝臺宸文耿耿照天迴伯夷位事遇臣忝喜奏聲成鳳
鳥來

宅

過舊宅一首

唐太宗

新豐停翠輦譙邑駐鳴笳園荒一徑斷臺古半階斜古一作平
前池消舊水昔樹發今花一朝辭北初學記地四海遂成
家

二

金輿巡白水玉輦駐新豐紐落藤披架花殘菊破叢鋪
荒草蔓流竭半池空紈珮蘭凋勁舒珪葉剪桐昔地一藩
內今宅九關中架海波澄鏡韜戈噐反農八表文同軌無
勞歌大風

奉和同前應制

許敬宗

飛雲臨紫極出宸表清光自爾家寰海今茲及帝鄉情深
感代國樂甚讌醮方白水浮佳氣黃星聚太常參鳳鳴層
閣鄴雀賀彫梁桂山猶揔翠蘅薄尚流芳攀鱗有移皓沐
德抃稱觴

同前

上官儀

石關清晚宴旋輿御早秋神麾颺珠雨仙吹響飛流沛水

祥雲泛苑郊瑞氣浮大風疑漢築叢烟入舜球翠梧臨鳳
如滋蘭帶鶴舟偃伯歌玄化扈蹕頌王遊遺簪謬詔獎珥
筆荷恩休

爰因巡省途次舊居

唐玄宗

附見張說集

三千初擊浪九萬欲搏空天地猶驚否陰陽始遇蒙存身
斯集作期歷試佐貳佇昭融多謝時康理良慙實賴集作功實劍
長懷問鼎氣夙負拔山雄不學劉琨舞先歌漢祖風英髦
勢包括豪傑自牢籠人事一朝異謳歌四海同如何昔朱
邱今此作離宮鴈沼澄瀾翠後巖落照紅小山餘柱馥長
坂舊蘭叢即是淹留處乘歡樂未窮

奉和同前應制

張說

勸

作

鬱興王郡殷憂啓聖圖周成會西土漢定

集作武

爾都歲卜鸞

一作鑿

輿邁農祠鴈

疑

政敷武威稜外域文教

靡中區驚暉干戈捧朝宗萬國趨舊藩人事革新化國容
殊壁有真龍蓋庭餘鳴鳳梧叢觴祝堯壽合鼎獻湯厨陽
樂寒初變春思集作思蟄共集作更蘇三者頒命服五稔復田
輸君賦大風起人歌湛露濡從臣觀王業集作王業方願紀靈
符

同前

蘇頌

路國臨淄即天王別駕輿出潛離隱際小徃大來初東陸
行春典南陽即舊居約川星罕駐扶道日旂舒雲覆連行
在風迴助掃餘木行城邑望臯落土田疏昔試邗興后今

過俗僉予示威寧校獵崇讓不陳漁府吏趨神屐鄉耆捧
帝車帳傾三飲處閑整六飛餘盛業銘汾昂昌期應洛書
願陪歌賦未留此蜀相如

樂漢
報中
報中
報中

報中
報中
報中
報中

報中
報中
報中
報中

文苑英華卷一百七十五 詩二十五

應制八

殿五首

樓十三首

閣一首

亭十首

園十首

幸宅三十一首

殿

奉和冬至日乾元受朝

牛弘

恭己臨萬寓宸居御八埏作貢菁茅集來朝圭幣初學記作啟

連司儀三接盛掌禮九賓慶重欄映如壁復殿繞非煙

宴瓊泉殿

江總見初學記

水亭通衿詣石路接皇堂野花不識米旅竹本無行雀驚

疑欲曙蟬噪似含涼何言金殿側亟奉瑤池觴

臨芳殿侍宴

前人見初學記

鍾箭且徘徊皇堂薦羽杯橋平疑水落石迴見山開林前
暝色靜花處近香來西嶷傷撫夕此閣濫游陪

儀鸞殿早秋

唐太宗

寒驚薊門葉秋發小山枝松陰背日轉竹影避風移提壺
菊花岸高興芙蓉池欲知涼氣早巢空鷺不歸

奉和儀鸞殿早秋應制

許敬宗

層想追嘉豫臨軒御早秋行輝麗粉壁清簫吹朱樓高閣
凝陰晚雕窓艷曲流小臣參廣宴大造諒難酬

樓

登北顧樓

梁武帝

歇駕止行警迴輿暫遊識清道尋丘壑緩步肆登陟馮行
上差池羊腸轉相逼歷覽窮天步矚囑盡地域南城連地
險北顧臨水側深潭下無底高岸長不測舊巖石若掛新
州花似一作織如

奉和同前

梁簡文帝

春陵佳氣地濟水鳳凰初學記作星宮况此徐方域川岳邁周
濃皇情慶歷覽游陟擬崆峒聊驅釋道後無勞襄野童霧
崖開早日晴天歇晚虹去帆入雲裏遙星出海中

此詩三百十一卷重出今已削去

初春登樓即日觀作述懷

唐太宗

憑軒俯蘭閣眺屬散靈衿綺峰含翠霧照日藥紅林鏤丹
露錦岫殘素雪班岑拂浪堤垂柳嬌花鳥續吟連薨豈一
拱衆幹如千尋明非歎材力終藉棟梁深彌懷衿樂志更
懼戒盈心懷制勞居逸方龜十產金

奉和同前應制

許敬宗

旭旦臨重壁天暮極中京春暉發芳甸佳氣滿層城去鳥
隨者沒來雲逐望生歌裏非煙颺琴上凱風清文波浮鏤
檻集作擄景煥彫楹璇璣體寬政隆棟象端衡創規雖有
作疑拱遂無營沐恩空改鬢將何謝夏夏與成

春日登陝州城樓俯眺原野回舟碧綴煙霞密翠

班紅芳菲花如即目川岫聊以命篇 唐太宗

開霧隱綺巔峻霞城煙岷高下翠日浪淺深明班紅
藥樹圓青壓溜荆跡巖勞傳想窺野訪葦葦作情巨川

何以濟舟楫佇時英

奉和同前應制

許敬宗

挹河徵綠宇御溝曬朱宮辰旸翻景星罕曳雕紅學頰
齊柳嫩集作妍笑發春叢錦躡文碧浪繡羽絢青空眷念
三階靜遐想二南風

登蒲州逍遙樓

唐玄宗

長榆息烽火高柳靜風塵卜征巡九洛展豫出三秦昔是
潛龍地今爲上里辰時平承道素聊賞過年春黃河分地
絡飛觀接天津一覽遺芳翰千載千載肅如神

奉和同前應制

蘇頌

在昔堯舜禹遺塵成典謨聖皇重小巡待况乃經此都樓觀
分迤邐河山幾縈紆緬懷祖宗業示相繼文武圖特德既無
際觀風諒有孚豈如汾水上簫鼓事游娛

夏首花藥樓觀群臣宴空丁王山亭廻樓下又申之

以賞樂賦詩有序不錄

唐玄宗

今年通閏月入夏展春輝樓上日花媚一作晚城隅賞宴一作
賞歸九歌揚政要六舞散朝衣示八喜時相合人和一作知非事
不違禮中推意厚樂處感心微示加賞陽臺樂前旬暮雨飛

奉和花藥樓下宴群臣應制 張說

萬心翹樂宴三舍緩昌時山接示友雲險臺留春日遲節

未歇與備賞仍追醉後傳嘉思樓前舞聖慈皇恩與賦

合天意第人期故廢前旬雨新聖湛露詞

奉和御製登鴛鴦樓即口應制 孫逖

玉輦下離宮瓊樓上半空方巡示五年狩更闢四門聰并邑

觀秦野山河念禹功停鸞留示軒檻起南風

奉和聖製御春明樓臨石相園亭賦樂賢詩應制

王維

復道通長樂青門臨上集作上坦路遙聞鳳吹喧聞識龍輿度

褰旒明四目伏檻紆三顧小苑示按侯家飛薨映宮樹商山

原上碧漣水林端素銀漢下天示草瓊筵承湛露將非富人

寵信以平戎故從來簡帝心詎行廻天步

奉和登玄武樓觀射即事懷賜孟涉應制

崔元翰

寧歲常有備殊方靡不賓禁營列武衛帝座彰威神講事
一臨幸加恩徧撫巡城高鳳樓從下場迴獸候新飲羽連百
中控絃踰六鈞棟材盡瓜士受任皆信臣光賞文藻麗便
繁心旅疑作親復如觀太清昭爛垂芳辰

閣

聖恩顧問獨遊月燈閣直書其事應制 釋廣宣

禪居河畔無多地來往尋春物正華磴道上盤千畝竹欄
干低數萬人家檐前施飯來飛鳥林下行香踏落花自解
剎那知佛性不勞更喻錢塵歎

亭

幸黎園亭觀打球應制

武平一

令節重遨遊分纏戲彩球驪駟迴上苑躩蹠繞通溝影就
紅塵沒光隨楮汗流賞闌清景暮歌舞樂時休

同前

沈佺期

今春芳苑遊接武上瓊樓苑轉榮香騎飄飄拂畫毬俯身
仰未落迴轡遂傍流祗為看花鳥時時悞失籌

同前

集作梨園亭
子侍宴應制

崔提

年光陌上發香輦禁中遊草綠鴛鴦殿花明翡翠樓寶集
天杯承露酌仙管雜風流今日陪歡豫皇恩不可酬

望春亭侍遊應制

杜審言

帝出明光殿天臨太液池堯樽隨步輦舜樂繞行麾萬壽
頽祥獻三春景物滋小臣同酌海歌頌答無爲

宿羽亭侍宴應制

前人

步輦千門外離宮二月開風光新柳報宴賞百花催碧水
揮雲集作空閣青山繞吹臺聖情留晚興歌管送金盃百一作落

此詩一百六十九卷侍宴門今削去注異同爲一作

夏日仙萼亭應制

高嶺逼星河乘此日過野舍時雨潤山雜夏雲多層藻
光巖冗宸襟洽薛蘿悠然小天下歸路滿笙歌

奉和幸神臯亭應制

前人

清輝道皇道乘輿降紫宸霜戈駐晚集作曉日雲管發陽

臺古全疑集作知漢赫餘半識秦宴酣詩布澤節改令行仁

昔恃山河險今依道德淳多慙獻嘉頌空累屬車塵

侍宴蘘荷亭

張說

迴鑿青岳觀帳殿紫煙峯仙路迎三島雲衢駐兩集作六龍

園林看花塔壇墀識餘封山外聞簫管還如天上逢

晦日承恩燕永穆公主亭子賦得流字

前人

堂邑山林美朝恩晦日遊園林含淑氣竹樹遶春流舞席
千花妓集作騎非歌船五綵樓群歡與王澤歲歲滿皇州

同望幸新亭賜錢公宴

李愷

感夢通玄化覃恩降紫宸賜錢開漢府分帛醉堯人地隔
朝宗慶亭臨卜落新行看廣雲雨二月次東巡

園

同二相已下群臣樂遊園宴一作宴 唐玄宗

選集作日巖廊暇需雲宴樂初萬方朝王帛千品會簪櫞

地入南山近城分北斗餘池塘隨柳密原野雜集作花踈

帝幕看逾暗歌鍾聽自虛興闌歸騎轉還奏弼遠書

自唐玄宗詩至趙東儀共九首並見張說集

奉和恩賜樂遊園宴應制 張說

漢苑佳遊地軒庭近侍臣共持榮幸日來賞艷陽春饌玉

頌王篚攬金下帝鈞池臺草色徧宮觀柳條新花綬光連

楊朱頽暢飲醇聖朝多樂事天意每隨人

同前 蘇頲

待飲終酬會承恩續聖游戴天惟慶幸選地即殊尤北面

向集作祗雙闕南臨賞一丘曲江新溜綬集作上苑雜花稠

疊疊韶絃屢戔戔賁帛周醉歸填畛陌榮耀接軒裘

同前 蘇頲

樂遊光地選酬飲慶天從座密千官盛場開百戲容綠塍

際山盡緹幕綺雲重高下花齊發周廻柳遍濃奪晴紛劍

履喧聽雜歌鍾日曉銜恩散堯人併可封

同前 崔沔

五日醑初畢千年樂未央復承天所賜終宴國之陽地勝

春逾好恩深樂更張落花飛廣座垂柳拂瑤行集作觴庶尹

陪三史集作諸侯具萬方酒酣同抃躍歌舞詠時康

同前

張九齡

寶筵筵錫集作後命供帳叙群公形勝宜春接威儀集作儀文

建禮同晞陽人似露鮮愜物從風朝慶千齡始年華二月

中輝光變草木和氣發絲桐歲歲長無事徒知樂九功

同前

胡皓

五酺終宴樂集作三錫又歡娛仙阜崇高異神州眺覽殊

南山歸皓雪比闕對明珠宰座鴛鴻滿集作庭駟馬趨

綺羅含草樹絲竹吐郊衢啣杯不能罷歌舞恣唐虞

同前

王翰

未極人心暢何如帝道明仍嫌酺宴促復罷樂遊行陸海

似珍藏天河望斗城四關清霽合數處白雲生飪鍊朝元

歌鍾溢雅聲空慙堯舜力至德亦難名

同前

崔商

春日照長安皇恩寵庶官合錢乘罷宴集作承賜帛復宴

追歡供帳憑高列城池入廼寬花催相國飲鳥和樂人

彈北闕雲中見南山樹杪首樂遊宜締賞舞詠惜將闌

同前

趙東儀

爽愷三秦地芳華二月初酺承奠璧罷宴是合錢餘柳翠

垂堪結桃紅卷欲舒從容會鴛鴦延曼戲龍魚喜氣通雲

物歡聲泱集作來里間望恩將報厚集作聖恩將厚意請述記言書

幸宅

奉和幸常嗣立山莊侍宴應制 李嶠

南洛師臣契東巖王佐居幽情遺綬冕神眷屬樵魚制下
峒山蹕恩廻灞水興松門駐旌罕薛幄引簪裾石磴平黃
陸煙樓半紫虛雲霞仙路近琴酒俗塵踈喬木千齡外懸
泉百丈餘崖深經鍊藥冗古舊藏書樹宿搏風鳥池遊縱
壑魚寧知天子貴尚憶武侯廬

同前

李义 見集本

樞掖調梅暇林園藝槿初入朝榮劍履退食偶琴書地隱
東巖室天廻北斗車旌門臨窳窳道屬扶踈雲罕明丹
谷霜笳徹紫虛水疑投石麴碓似釣璜餘帝澤頒卮酒人
歡頌里間一承黃竹詠長奉白茅居

同前

沈佺期

台階好赤松別業對清風茅室成一作承三顧花源接九重
龍旂榮秀木鳳輦拂踈筇逕狹千官擁溪長萬騎容水塘
開禹瞻疑山閣獻堯鍾皇鑒清居遠天文睿燹濃巖泉他日
夢漁釣往年逢共榮丞相府偏降逸人封

同前

武平一

三光廻斗極萬騎肅勾陳地若遊汾水畋疑歷渭濱圓塘
水寫鏡遙樹雪成春絃奏魚聽曲機忘鳥狎人築巖思感
夢磻石想垂綸落景搃紅碧層陰結翠筠素風紛可尚玄
澤藹無垠薄暮清笳動天文煥紫宸

同前

趙彦昭

賢候唯題里儒門但署鄉何如表巖洞宸翰發輝光地在

茲山曲家隣谷水陽六龍駐旌罕四牝輝旂常北斗臨台
座東風入廟堂天高羽翼近主聖股肱良野竹池亭氣村
花澗谷香縱然懷豹隱空愧躡鴛行

賢侯集作

同前

徐彥昭

鼎臣休翰隙方外結遐心別業清霞逕孤潭碧樹林每持
東野策遙弄北溪琴帝幸紆時豫台園賞歲陰移鑿明月
沼張俎白雲岑御酒瑤觥落仙壇竹徑深三光懸聖藻五
等冠朝簪自愧承恩盛咸言歎在今

同前

劉憲

東山有謝安枉道陪鳴鑿緹綺紛初日霓旌度晚寒雲蹕
巖間下紅橋澗底盤幽棲俄以屆聖矚宛余歡崖懸飛瀑
上聲轉綠潭寬桂華堯酒泛松響舜琴彈明主恩斯極
臣節更殫不才叨侍從詠德以濡翰

同前

崔湜

丞相登前府尚書啓舊林式閭明主睿榮族聖嬪心川狹
旌門抵巖高蔽帳臨閑牕憑柳暗小徑入松深雲卷千峯
色泉和萬籟吟蘭迎天女珮竹礙侍臣簪宸翰三光燭朝
榮四海欽還嗟絕機叟白首漢川陰

同前

張說

寒灰飛王瑄湯井駐金輿既得方明相還

居懸流

集作

珠貫下列嶂錦屏舒騎遠林逾密笳煩

集作

谷自虛

門旗繫複磴殿幕褰通渠舞鳳隨公主雕龍起婕妤地幽

天賞洽酒樂御楚初菲才叨侍從連藻媿應徐

同前

蘇頲

縱金寒野霽步玉曉山幽帝掙期松子臣廬問葛侯百工

徵往夢七聖扈來遊斗柄乘時轉台階捧日留樹重巖籟

合泉迸水光浮石徑喧朝履璜溪擁釣舟恩如犯星夜歡

比濟河秋不學堯年隱空令微集作傲許由

上又製七言絕句侍臣皆和

李嶠

萬騎千官擁帝車八龍三鳥訪仙家鳳凰原上窺青壁鸚

鵝杯中弄紫霞

同前

劉憲

非吏非隱晉尚書一丘一壑降乘輿天藻緣情兩曜合山

趙彥昭

同前

趙彥昭

飾廟心存巖壑中鸞輿矚在霸城東逍遙自有蒙莊子漢

主徒言河上公

同前

武平一

鳴鑿奕奕下重樓羽蓋逍遙向一坵漢日惟聞白衣寵唐

年更覩赤松遊

同前

崔湜

尚徑桃源本出塵松軒茅棟別驚新御蹕何須林下駐山

公不是俗中人

同前

沈佺期集無

東山朝日翠屏開北闕晴空綠仗來喜遇天文七曜動火
微今夜近三台

同前

李义

田榭迴廊遶澗幽飛泉噴水溢池流祇應感發明王夢遂
得邀迎聖帝遊

同前

張說

見集本

西京上相出扶陽東郊別業好沆塘自非仁智符天賞安
能日月共迴光

同前

蘇頲

回色參差隱翠微泉流百丈向空飛傳聞此處投竿地遂
茲辰扈蹕歸

奉和辛禮部尚書竇希玠宅應制

劉憲

北斗樞機任西京肺腑親疇昔王門下今茲制幸辰恩光
山水被聖作管絃新遶座薰紅葉當軒暗綠筠摘荷纔早

夏聽鳥尚餘春行漏金徒晚風煙起觀津

同前

李人

家住千門側亭臨二水傍貴遊開北地宸眷幸西鄉曳履
迎中谷鳴絲出後堂浦疑觀萬象

瓊筵樂花承綉宸香聖情思舊重

集作物

留飲賦雕章

同前

沈佺期

北闕垂旒暇南宮聽履迴天臨祥鳳轉恩向耀龍開蘭氣
承仙帳榴花引御杯水從金冗吐雲是玉山來池影搖歌

席林香散舞臺不知行漏晚清暉尚徘徊

同前

蘇通

尚書列侯地外戚近臣家飛棟臨青綺迴輿轉翠華日交
當戶樹泉漾滿池華圓頂圖嵩石方流權魏沙豫遊今聽
獲侍從昔鳴笳自有天文降無勞訪海查

同前幸上官昭容院山亭獻詩四首 鄭愔

地軸樓居遠天台關路賒何如遊帝宅即此對仙家座拂
金壺電池搖玉酒霞無勞奉漢隔別訪武陵花

二

堯茨姑射近漢苑建章連十五莫知月三千堯記年鸞歌
隨鳳吹鶴舞向鷓鴣弦更覓嚶妃伴來過王醴泉

三

宮掖賢才重山林高尚難不言辭輦地更有結廬歡池棟
清溫燠巖窓起沍寒幽亭有仙桂聖主萬年看

四

槎流天上轉茅宇禁中開河鵠填橋至山熊避檻來庭花
採葦葺巖石步莓苔願奉羅圖泰長開錦翰裁

過大奇宅探得歌字

唐玄宗 附見張說集

魯衛情先重親賢愛轉多冕旒豐暇日乘景暫經過戚里
申高宴平臺奏雅歌復尋爲善樂方念保山河

奉和遇寧王宅應制

張說 見集本

進酒忘憂觀簫韶喜降尋帝堯敦睦禮王季友兄心竹苑

龍鳴笛梧宮鳳繞林大風將小雅一字重千金

同王真公主過大哥山池

唐玄宗

附見張說集

地有昭

一作招

賢處人傳樂善名鷺池臨九達龍岫對重城

桂月先秋冷蘋風向曉清鳳樓遙可見髮髯玉簫聲

奉和司王真公主過大哥山池應制

張說見集本

綠竹初成苑卅砂欲化金乘龍與驂鳳歌吹蒲山林爽氣

疑波廻寒光映浦深忘憂投此觀為樂賞同心

文苑英華卷第一百七十五

詩二十六

應制九

昆明池七首

興慶池八首

降慶池一首

公主林亭四十一首

送公主十七首

昆明池

奉和晦日幸昆明池應制

沈佺期

法駕乘春轉神池象漢回雙星遺舊石孤月隱殘灰戰鶴
逢時志思魚望幸水岸花緹綺繞堤柳幔中開思逸橫汾
唱歡流宴鎬杯微臣彫朽質羞覩豫章材

同前

宋之問

見雜

春豫臨池近滄波帳殿開舟陵石鯨度查拂斗牛迴節晦

奠全落春遲柳暗催象湏一作看浩景燒劫辨沉灰鎬飲

一作周文樂汾歌一作漢武才不愁明月盡自有夜珠來

同前

李义

玉輅尋春賞金堤重晦遊川通黑水漫池派紫泉流晃朗

扶桑出絲聯樹杞周鳥疑烟海處人似隔河秋劫盡灰猶

識年移石故溜汀州歸棹晚簫鼓雜汾集作謳

同前

蘇邈

炎曆事邊垂集作昆明始鑿池豫遊光後聖征戰罷前規

霽色清珍字年芳入錦陂御盃蘭薦葉仙仗柳交枝二石

分河寫雙珠代月移微臣比翔泳思廣自無涯

昆明池侍宴應制

沈佺期

武帝伐昆明穿池集五兵水同河漢在館有豫章名我后

光天德垂衣文教成黷兵非帝命勞物豈皇情春豫過鯨

沼雲旗出鳳城靈魚銜寶躍仙女廢機迎柳拂旌門暗蘭

依帳殿生還如流水曲日晚棹歌清

賜宴昆明池應制

張嘉貞

靈沼初開漢神池舊俗疑堯昔人徒習武明代此聞韶地

脉山川勝天恩雨露饒時光牽利舸春淑覆柔條芳醞醒

千日華燧落九霄幸承歡賚重不覺醉歸遙

恩制尚書省寮宴昆明池同用堯字 蘇邈

露渥灑雲霄天官次斗杓昆明四十里空水涵晴朝鴈似

嚼紅葉鯨凝噴海潮翠山來徹底白日去迴標泳廣漁秋
濫浮深妓舫搖飽恩皆醉止合舞共歌堯

興慶池

興慶池侍宴應制

徐彥伯

夾道傳呼翠虬天迴日轉御芳州清潭曉靄籠仙躡紅
嶼晴花隔絲梳香溢金杯環廣座聲搖妓舫匣中流群臣
相慶嘉魚樂共晒橫汾歌吹秋

同前

拂霧金輿丹旆轉凌晨繡帳碧池開南山倒影從雲落北
澗搖花寫溜迴急漿爭標排荇渡輕帆截浦翳荷來橫汾
宴鑷歡無極歌舞年年聖壽杯

同前

武平一

鸞輿羽駕出城隈帳殿旌門此地開皎潔靈潭圖日月參
差畫舫結樓臺波搖岸影隨橈轉風送荷香入酒來願奉
聖情歡不極長遊春漢幾昭回

同前

劉憲

蒼龍闕下天泉池軒駕來遊簫管吹綠堤夏條嬰不散冒
水新荷卷復披帳殿疑從畫裏出樓船直在鏡中移自然
東海神仙處何用西崑轍迹疲

同前

蘇道

降鶴池前迴步輦栖鸞樹杪出行宮山光積翠遙相
逼水態含情集作清近若空初云山光逼嶼疑無地水態迎
疏若有風特為趙郡李義范陽盧

從愿所賞惜存焉但未末句直視天河垂象外俯窺京室畫
又押起風故此用近若空
圖中皇歡未使恩波極日暮樓船更起風

同前

沈佺期

碧水澄潭映遠空紫雲香輦御微風漢家宮闕疑天上秦
地山川似鏡中向浦迴舟萍已綠分林蔽殿槿初紅古來
徒羨橫汾賞今日宣遊聖藻雄

同前

常元旦

蒼池漭沆帝城邊殊勝昆明鑿漢年夾岸旌旗疏輦道中
流簫鼓振樓船雲峯四起迎宸幄水樹千重入御筵宴樂
已深魚藻詠承恩更欲奏甘泉

同前

常元旦

神池汎濫水盈科仙躡紆餘步輦過縱棹洄沿萍溜
軒眺賞麥風和潭魚在藻欣游泳谷鳥含櫻入賦歌寄謝
乘槎溟海客匪疑頭來此問天河
隆慶池

侍宴隆慶池

張說

靈池月滿直城隈黼帳天臨御路開東沼初陽疑吐出南
山曉翠若浮來魚龍百戲紛容與鳧雙舟較泝洄願以
集作
似
金堤青草馥長承瑤水白雲杯

公主林亭

侍宴安樂公主新宅應制

宗楚客

星橋他日構仙榜此時開馬向鋪錢埽簫聞弄玉臺人疑

衛叔美客有一作是馬卿才借問遊天漢誰能帶石迴

同前

趙彥昭

雲物中京曉天人外館開飛橋象河漢懸榜學蓬萊北闕
臨仙檻南山送壽杯一窺輪奐畢更思棟梁材

同前

武平山

紫漢秦樓敞黃山魯館開簪裾分上席歌舞列平臺馬既
如龍至人疑學鳳來幸忻聯棣萼何以接鄒枚

侍宴安樂公主莊應制

李嶠

黃金瑞榜絳河隈白玉仙輿紫府來碧樹青岑雲外聳朱
樓畫閣水前開龍舟下瞰鮫人室羽節高臨鳳女臺
靈韻歡娛歌吹晚揮戈却使耀靈迴

同前

趙彥昭

興龍齊軫御朝曦雙鷁維舟下綠池飛觀仰看雲外聳浮
橋直見海中移靈泉巧鑿天孫渚孝筭能抽帝女枝幸願
一生同草樹年年歲歲樂於斯

同前

宗楚客

玉樓銀榜枕嚴城翠蓋紅旗列禁營日映層巖圖畫色風
搖雜樹管絃聲水邊重閣合飛動雲裏孤峯類削成幸覩
八龍遊崑閭無勞萬里訪蓬瀛

同前

盧藏用

皇女瓊臺天漢潯星橋月宇構山林飛羅半拂銀題影瀑
布環流玉砌陰菊浦香隨鸚鵡泛簫笙韻逐鳳凰吟瑤池

駐蹕恩方久璧月無聞興轉深

同前

蘇頌

駸駸羽騎歷城池帝女樓臺向曉披霧洒旌旗雲外出風
迴巖岫雨中移當軒半落天河水繞逕全低月樹枝簫鼓
宸遊陪宴日和鳴雙鳳喜來儀

同前

蕭至忠

西郊窈窕鳳皇臺北渚平明法駕來匝地金聲初度曲周
堂玉溜好傳杯灣路分遊畫舟轉岩間相向碧亭開徵臣
此時承宴樂彷彿疑尋星漢迴

同前

岑羲

重樓出霧開金輿步輦向天來泉聲迴入吹簫曲山
光極惟光日微臣牝舞詠康哉

同前

集作興慶寺侍宴應制

李义

金輿玉輦昔三條水閣山樓望九霄野外初迷七聖道河
邊忽覩二靈橋懸冰滴滴依虬箭清吹泠泠雜鳳簫向晚
平陽歌舞合前溪更轉木蘭桡

同前

馬懷素

主家臺沼勝平陽帝幸歡娛樂未央掩映瑤窓文極浦參
差綉戶曉迴塘泉聲自處歌傳曲樹影千重舞對行聖酒
一霑何以報惟期頌德奉時康

同前

韋元旦

銀河南浦帝城隅帝輦平明出九衢刻鳳蟠塲陵邸桂穿
池構石寫蓬壺瓊簫暫下鈞天樂綺綴長懸明月珠仙榜
承恩爭既醉方知朝野更歡娛

同前

李迴秀

結旦重門聞警蹕傳言太主奏山林是日迴輿羅百綺此
時歡甚賜千金鷺羽鳳簫參樂曲疑作園竹徑接帷陰
手舞足蹈方無極年年歲歲奉薰琴

同前

李適

平陽金榜鳳凰樓沁水銀河鸚鵡州綵仗遙尋丹壑裏仙
輿暫幸綠亭幽前池錦石蓮花艷後嶺香爐桂葉秋貴主
稱觴萬年壽還輕漢武濟汾造

同前

薛稷

皇家園宇一作極新規帝郊遊豫奉天儀歡宴瑤臺鑄京
集賞賜銅山蜀道移曲閣交映金精板飛花亂下瑞瑚枝
借問今朝八龍駕何如昔日指仙池

同前

沈佺期

皇家貴主好神仙別業初開雲漢邊山出盡如鳴鳳嶺池
成不讓飲龍川粧樓翠幌教春住舞閣金鋪昔日懸蘇從
乘輿來此地稱觴獻壽自鈞天

同前

劉憲

皇家別墅帝城隈無勞海上覓蓬萊杏嶂懸流平地起危
樓曲閣半天開庭莎作薦舞行出浦樹相障歌樽迴此目

風光與形勝祗言併伴聖詞來

侍宴長寧公主東莊應制

李嶠見初學記

別業臨青甸鳴鸞降紫霄長筵駕鸞集仙管鳳凰調樹杪
南山近烟舍北渚遙承恩成已醉戀賞來還鑣

同前

崔湜

沁園東閣外襄一作駕一遊盤水榭宜時陟山樓向晚看

席臨天女貴杯接近臣歡聖藻懸宸興微臣竊仰觀

同前

李適

鳳樓紆睿幸龍舸暢宸襟歌舞平陽第園亭沁水林山花
添聖酒澗竹繞薰琴願奉瑤池駕千春待德音

同前

鄭愔

同襲漢皇主第稱秦玉池架祥鱣序山吹鳴鳳曲拂簾
垂迴舟菱荷觸平陽妙舞處日暮清歌續

同前

劉憲

公主林園地清晨降玉輿畫橋飛度水仙閣湧臨虛晴新
看蛺蝶夏早摘芙蓉文酒娛遊盛忻叨侍從餘

同前

李义

紫禁乘霄集作霄動青門訪水嬉貴台鱣序集初學記作上台鱣序慶

仙女鳳樓期合宴簪紳滿承恩雨露滋北辰還捧日東館

集作
幸逢時

遊長寧公主林亭應制六首有序不錄上官昭容

玉環藤遠構金埒荷殊榮弗玩珠璣飾仍留仁智聲鑿山

文苑英華 卷一百一十六
便作室憑樹即為楹公輸與班爾從此遂韜聲

二

登山一長望正遇九春初結駟填街衢閭閻滿邑居闔閭
梅花吐驚風柳未舒直愁斜日落不畏酒樽虛

三

簪晚氣清和披襟賞薜蘿玳瑁疑雲色琉璃漾水波跋石
聊長笑攀松乍短歌除非物外者誰就此經過

四

暫爾遊山第淹留惜未歸霞窓明月滿澗戶白雲飛青乳
藤為架人將薜作衣此直攀桂所臨睨賞光輝

五

出烟雲蕭條不自群漱流清意府隱几避巖氛石
裝苔色風梭織水文山室何為貴唯餘蘭桂薰

六

策杖臨霞岫危步下霜谿志逐深山靜途隨曲澗迷漸覺
心神逸俄看雲霧低莫恠人題樹祇為賞幽棲

同公主遊九龍潭

唐則天武后

山窓遊玉女澗戶對瓊峯巖頂翻雙鳳潭心倒九龍酒中
浮竹葉杯上瀉芙蓉故念山家賞唯有入風松

奉和初春幸太平公主南莊應制 李嶠

主家山第接雲開天子春遊動地來羽騎參差花外轉電
旗遙颺日邊回還將石溜調琴曲更取峰霞入酒杯鸞輅

已辭烏鵲渚簫聲猶繞鳳凰臺

同前

蘇邁

主家山第早春歸御輦春遊繞翠微買地鋪金會集作新

埒尋河取石舊支機雲間樹色千花滿竹上泉聲百道飛

自有神仙鳴鳳曲併將歌舞報恩暉

同前

沈佺期

主第山門起灞川宸遊風景入初年鳳凰樓下歌天仗烏

鵲橋頭一作邊敞御筵往往花間逢綵石時時竹裏見虹泉

今朝扈蹕平陽館不羨乘槎雲漢邊

同前

宋之問

青門路接鳳凰臺素滙宸遊龍騎來澗草自迎香輦會

花應待御筵開文移北斗成天象酒近南山作壽杯此日

侍臣將石去共歡明主賜一作錫金迴

同前

李义

平陽館外有仙家沁水園中好物華地出東郊迴日御城

臨南斗度雲車風泉韻逸集作幽林竹雨霰飛初學記作先搖

雜樹花已慶時來千億壽還言日暮九重賒

同前

韋嗣立

主第嚴扃架鵲橋天門闔闔降鸞鑣歷亂旌旗轉雲樹參

差臺榭入烟霄林間花雜平陽舞谷裏鶯和弄玉簫已陪

沁水追歡日行奉茨山訪道朝

同前

宋邕

傳聞銀漢石支機復見金輿出紫微織女橋前烏鵲度仙
人樓上鳳凰飛風流入座飄歌扇瀑水侵階濺舞衣今日
還同犯牛斗乘槎共逐海潮歸

同前

邵昇

沁園嘉麗奪蓬瀛翠碧紅泉遶上京二聖忽從鸞殿幸雙
仙正下鳳樓迎花含輦步空間出樹雜帷宮畫裏成無路
乘槎窺漢渚徒知訪卜就君平

過太平公主山亭侍宴應制

張昌宗

淮南有小山羸女隱其間折桂芙蓉浦吹簫明月灣
將鷓鴣曲釵承墮馬鬟歡情本無限莫掩洛陽關

宴長樂

集作安樂

公主宅應制

宋之問

翻駕燕金埒倚晴虹簫奏秦樓裏青開魯壁中短歌能駐
日艷舞欲嬌風聞有淹留處山阿滿桂叢

送公主

奉和送金城公主適西蕃應制

李嶠

漢帝撫戎臣絲言命錦輪還將弄機女遠嫁織皮人曲怨
關山月粧消道路塵所嗟穠李樹空對小榆春

同前

崔湜

懷戎前策備降女舊姻修簫鼓辭家怨旌旃出塞愁尚孩
中念切方遠御慈流顧乏謀臣用仍勞聖主憂

同前

劉憲

外館踰河右行營指路岐和親悲遠嫁忍愛泣將離旌旆
羌風引軒車漢水隨那堪馬上曲時向管中吹

同前

張說

青海和親日潢星出降時戎王子壻寵漢國舊家慈春野
關離宴雲天起別詞空彈馬上曲詎減鳳樓思集作悲

同前

薛稷

天道能殊俗深仁乃戢兵懷荒寄赤子忍愛鞠蒼生月下
瓊娥出星分寶婺行關山馬上曲相送不勝情

同前

閻朝隱

甥舅同初學記作重親地君臣厚帝初學記作義鄉還將貴公主嫁

與傳檀郎鹵簿山川間初學記作關琵琶道路長迴瞻父母

山在東方

同前

蘇頲

帝女出天津和戎轉剡輪川經斷腸望地與析支隣奏曲
風嘶馬銜悲月伴人旋知偃兵革長是漢家親

同前

韋元正

柔遠安夷俗和親重漢年軍容旌送國節命錦車傳琴曲
悲千里簫聲戀九天唯應西海月來就掌中圓

同前

徐堅

星漢下天孫車服降殊蕃匣中詞易切馬上曲虛繁關塞
移朱額風塵聞錦軒簫聲去日遠萬里望河源

同前

崔日用

聖后經綸遠謀臣計畫多受降追漢策築館許戎和俗化
鳥孫壘春生積石河六龍今出餞雙鶴願為歌

同前

鄭愔

下嫁戎庭遠和親漢禮優笳聲出虜塞簫曲背秦樓貴主
悲黃鶴征人怨紫駟皇情眷億兆割念俯懷柔

同前

李適

絳河從遠聘清海赴和親月作臨邊曉花為度鳥春主歌
悲顧鶴帝策重安人獨有瓊簫去悠悠思錦輪

同前

馬懷素

帝子今何去重姻適異方離情愴宸掖別路遶關梁望
園中柳悲躔陌上桑空余怨一作黃鶴西戎傳公主願為黃鶴吟

東顧憶迴翔

同前

武平一

廣化三邊靜通姻四海安還將膝下愛持副域中歡聖念
飛玄藻仙儀下白蘭日斜征蓋沒歸騎動鳴鑿

同前

徐彥伯

鳳哀憐簫曲鑿閨念掌珍虜一作漢庭遙作館一作廟策重

和親星轉銀河夕花移玉一作海樹春聖心棲遠近一作送遠留

蹕望征塵

同前

唐遠志

皇恩矐下人割愛遠和親少女風遊兌姮娥月去秦龍笛
迎金榜驪歌送錦輪那堪桃李色移向虜庭春

文苑英華卷第一百七十七

同前

沈佺期

金榜挨丹掖銀河屬紫闈那堪將鳳女還似嫁烏孫玉就
歌中怨珠辭掌上恩西戎非我匹明主至公存

寶升三盛情匪賦四載文對科第丁亥科同知中燭聖念

同前

文苑英華卷第一百七十七

詩二十七

應制十 送餞

餞中書侍郎來濟二首

幸望春宮送朔方軍大總管張亶六首

送沙門弘景等還荊州二首

送張說巡邊二十二首 送崔日知往潞州二首

餞王峻巡邊二首 送宇文融安輯戶口一首

送李邕之任滑臺一首 送新除岳牧一首

送十道採訪使及朝使二首

送李尚書入蜀一首

送不蒙都護兼鴻臚卿歸安西一首

錢中書侍郎來濟

唐太宗

樓閣去塵昏
灞岸飛飛輕
蓋指河梁
雲峯依結
千重葉雪
山花開幾樹
粧初學記作芳
深愁黃鶴
孤舟遠
獨歎青山
別路
長聊將分袂
沾襟淚
還用持添
離席觴

奉和錢來濟應詔

許敬宗

萬乘騰鑣警岐路
百壺供帳餞離宮
御溝分水聲難絕
廣宴當歌曲易終
興言共傷千里道
俯迹聊示五情同
良哉既深晉帝念
沃化方有蒼天聰

奉和幸望春宮送朔方軍大總管張亶李嶠

玉塞微疑驕子
金符命老臣
三軍張武旆
萬乘餞行輪
猛

氣凌玄朔崇恩降紫宸
投膠還約士辭第木忘身
露下鷹

同前

劉憲

命將擇耆年
圖全勝必全
光輝萬乘饒
威武二庭宣
中衢橫鼓角
曠野蔽旌旃
推食天厨至
投醪御酒傳
涼風過鴈苑
殺氣下鷄田
分闔恩何極
臨岐動睿篇

同前

李义

邊郊草具腓
河塞有兵機
上宰調梅寄
元戎細柳威
武貔東道出
鷹隼北庭飛
玉匣謀中野
金輿下太微
投醪銜餞酌
緝衮事征衣
勿謂公孫老
行聞奏凱歸

同前

蘇頌

北風吹早鴈
日夕渡河飛
冷氣膠應折
霜明草正腓
老臣

帷幄筭元宰廟堂機飲酒回先蹕前卷作臨戎解御衣軍

裝乘曉發師律候春歸方佇勳庸盛天詞降紫微

同前 鄭愔

御蹕下都門軍麾出塞垣長楊誇武騎細柳接戎軒睿曲
風雲動邊威鼓吹喧坐帷將闔外俱是報明恩

同前 李適

地限驕南牧天臨餞北征解衣延寵命橫劍總威名豹畧
恭宸旨雄文動睿情坐觀膜拜入朝夕受降城

送沙門弘景道俊玄裝還荊州應制 李嶠

三乘歸淨域萬騎餞通裝就月離亭近彌天別路長荆南
旋仗鉢渭北限津梁何日紆員果還來入帝鄉

同前 李义

初日承歸旨秋風起贈言漢珠留道味江璧返真源地出
南關遠天回北斗尊寧知一柱觀却啓四禪門

送張說巡邊有序不錄 唐玄宗附見張說集

端拱復垂裳長懷御遠方股肱申教義戈劍靜要荒命將
綏邊服雄圖出廟堂三台入武帳八座起文昌寶胄匡朝

一作主華宗輔漢王茂先慚博物平子謝文章盡節恢時

佐翰誠禦寇場三軍臨朔野駟馬即戎行鼓吹威夷狄旌

軒溢集作洛陽雲臺先着美今日更貽芳

將赴朔方軍應制 張說

禮樂逢明主韜鈴用老臣恭憑神武策遠禦集作鬼方人

拱帳承恩餞山川喜詔巡天文日月送朝賦管絃新幼志

傳三畧衰材謝六軍膽猶忠作屏集作心固道為隣集作道為隣

漢保河南地胡清塞北塵早集作連年大軍後邇集作不日小

康辰劍舞輕離別歌醉忘苦辛從來思博望許國不謀身

奉和聖製送張尚書巡邊 源乾曜

匈奴邇河朔漢地須集作復戎旅天子擇英才朝端出監撫

流星下閭闔寶鉞專公輔禮物生光輝宸章集作意備恩詔

有征是集作是矛戟制勝唯尊俎彼美何壯哉桓桓擅斯舉

聲華振臺閣功德標文武奉國知命輕忘家以身許安人

在勤恤保太殫襟腑此外無異言同情報明主以下十篇並附載

同前 張嘉貞

天錫我宗盟元戎付夏卿多才兼將相必勇獨橫行經緯

稱人傑文章作代英山川看是陣草木想為兵不待河水

合猶防塞月明有謀當繫醜無戰且綴氓闔外傳三畧雲

中冀一平感恩心共集作共心盡悵別旅魂驚直視前旌掣選

聞後騎鳴還期方定日復此出郊迎

同前 宋璟

帝道薄存兵王師尚有征是關司馬法爰命總戎行畫集作

畫闡崇威信分麾盛寵榮聚觀方結轍出祖遂傾城聖酒

江河潤天詞象緯明德風邊草偃勝氣朔雲平宰國推良

器為軍挹羨集作壯聲至和嘗得體不戰即忘精以智泉寧

竭其徐海自清遲還廟堂座贈別故人情

同前

盧從愿

上將發文昌中軍靜朔方占星引旌節擇日拜壇場禮樂
臨軒送威聲出塞揚安邊俟帷幄制勝在巖廊作鼓將軍
氣投醪壯士觴戒途遵六月離贈動三光槐路清梅暑蘅
臯起集作赴麥涼時文仰雄伯耀武震遐荒衽席知無戰兵
戈示不忘佇聞歌杖杜凱入繫明王

同前

許景先

文武承邦式風雲感國禎王師親賦政廟畧久論兵漢主
知三傑周官統六卿四方分閫受千里坐謀成介冑辭前
殿壺觴宿左營賞延願賜厚集作重宸贈出車榮龍武三軍
魚鈺五校名郊雲駐旌羽邊吹引金鈺訓集作奉旅方
德安人更克貞佇觀銘石罷同聽凱歌聲

同前

韓休

一德光台象三軍賞集作掌夏卿來威申廟畧出總叶師貞
受鉞辭金殿憑集作恁軒出集作去昇城曙光搖組甲疎吹遶
雲旌左律方先凱中擊即訓兵定功張武事陳頌紀天聲
祖宴初留賞宸章更寵行車徒靈雨送林野夕陰生路極
河流遠川長朔氣平南轅遲返旆歸奏謁承明

同前

徐知仁

聖德膺三統皇威備集作被八莛大明均照物小醜未寧邊
國相台衡重元戎廟畧宣紫泥方受命黃石乃推賢問罪

陰山下安人屬國前度關行照月乘障坐消烟北闕紆宸
藻南橋列祖筵耀威當夏日殺氣指秋天鞞鼓奮鼙振旌
旗鳥獸懸由來詞翰首今見勒燕然

同前

崔羽錫

供帳何煌煌公其撫朔方羣僚御餞酌明主降離章關塞
重門下郊岐禁苑傍陳兵宜雨濯集作洗卧鼓侯風涼炎景
寧云憚神謀肅所將旌搖天月迴騎入塞雲長赫赫皇威
振油油聖澤滂非唯按車甲兼以正封疆叱咤陰山道澄
清瀚海陽虜垣行決勝台座佇爲光

同前

胡皓

燕公爲漢將武德奉文思利用經戎莽英圖叶聖詔塞沙
彌長策窮石捲搖旗萬里要相賀三邊又在茲稜威方逐
逐談笑坐怡怡寵餞紛郊道充厨竭御司嘗醪企行邁聽
樂罷連沓旒垂翰墨纓繼迭賦詩金山無積阻玉樹有
華滋請迨炎風暮歸旌候此時

同前

王翰

紫綬尚書印朱駟承相車登朝身許國出閭將辭家不憚
炎蒸苦親嘗走集賒選途軍有政集作令誓卒爾無諱帝樂
風初起王城日半斜寵行流聖作寅餞照台華騎歷河南
樹旌搖塞北沙榮懷應盡服嚴殺已先加業峻靈祗保功
成道路嗟寧如集作知恐非鑿空使遠致石榴花

同前

崔泰之

南庭胡運盡北斗將星飛旗鼓臨沙漠旌旗出洛畿關山
遶玉塞烽火映金微屢獻惟謀策頻承廟勝威躡蹠臨河
騎逶迤渡隴旂地脉平千古天聲振九圍車馬生邊氣戈
鋌駐落暉夏近蓬酋轉秋深草木腓餞送紆天什恩榮賜
御衣佇勒燕然頌鳴騶計日歸

同前

王丘

德業蘊時宗幽符夢象通台司計祈父師律總元戎出入
敷能政謀猷體至公贈行光睿計宴別感宸衷文炳高天
曜恩垂湛露融建牙之塞表鳴鼓接雲中策密鬼神秘威
成劍騎雄朔門正炎月兵氣已秋風肅殺從此始方知胡
運窮

同前

蘇晉

方漢比周年興王今在宣亟聞降虜拜復覩出軍集作師篇
祈父萬邦式英猷三畧傳算車申夏政菱舍起戎田嚴問
盈集作盟胡苑軍容濟洛川皇情悵關旆詔餞列郊筵路接
禁園草池分御井蓮離聲軫去角居念斷歸蟬三捷豈云
未七擒良信然具寮有誠寄望凱秋風前

同前

王光庭

賢相得符克朝推文武雄海波光若鏡關草預從風鉞助
將軍勇威成天子功瓊章九霄發錫宴五衢通玉輶龍盤
帶金裝鳳頸驄虎貔分儼儼河洛振熊熊戈劍千霜白旌
旛集作旗萬火紅示刑夷狄變流惠鬼神同寇息軍容偃塵

文苑英華

卷一百七十五

六

黃文

銷朔野空用師敷禮樂非是爲獯戎

同前

袁暉

出師宣九命分閫用三台始應幕中畫言從天上來丹青
不獨任韜畧遂雙該坐見威稜洽彌彰事業恢旌旗曉雲
送鞞鼓朔風催虜氣銷殘月邊聲韻落梅羽書雄比地龍
漢寢南埃集作埃寵戰黃金盡輸戈集作誠白日迴離章宸翰
發祖讎國門開欲識恩華盛平生文武才

同前

席豫

聖帝重兵權分麾屬大賢中軍仍執節集作收丞相復巡邊
翕習戎裝動張皇廟畧宣朝榮承睿札野餞轉行旃亭障
東緣海沙場北際天春冬見巖集作巖雪朝夕候烽烟已

對山記

集作嶽

嶽集作嶽嶽聞遣戍篇五營將月合八陣與雲連

畧集作畧

圖方遠懷柔道更全歸來畫麟閣靄靄武功傳

同前

張九齡

宗臣事有征廟筭在休兵天與三台座人當萬里城朔南
方偃革河右暨集作誓揚旌寵錫從仙禁光華出漢京山川
勤遠畧原隰軫皇情爲動薰琴唱仍題寶劍名聞風六郡
勇計日五戎平山甫歸應疾留侯功復成歌鍾旋可望枕
席豈難行四牡何時入吾君憶履聲

同前

徐堅

至德撫遐荒神兵赴朔方帝思元帥重爰擇股肱良累相
承開地深籌叶子房寄崇專斧鉞禮備設壇場鞞鼓喧雷

八
卷之七

八
黃文

建戈劍凜風霜四黃集作將戒道十乘起先行聖賜集作

加恒數天文耀寵光出郊開悵飲寅餞盛離章雨濯梅林

潤風秋麥野涼燕山應勒頌麟閣佇名揚

同前

崔日用

軒相推風后周官重夏卿廟謀能允迪韜畧又縱橫吉日

差集作黃馬宣王六月兵擬清鷄鹿塞先指朔方城列將

懷威撫匈奴畏盛名去當推轂送來佇出郊迎絕漠蓬將

斷華筵槿正榮杜心看舞劍別緒應懸旌睿錫承優旨乾

文復罷行斲勞期未逸赫矣振天聲

同前

賀知章

荒景盡懷忠梯航已自通九攻雖不戰五月尚持戎遺

上謀成帝幄中詔旂分夏物專討錫唐方帳宿伊川集作

右鈺傳集作吹集作晉苑東養人籍黃實樂正理絲桐岐陌涵餘

雨離川照晚集作曉集作虹恭聞詠方叔千載舞皇風

賜日支往潞州

唐玄宗

潞國開新府壺關寵舊林集作妙旌循吏德持集作悅庶

昨心禮樂中朝貴仁明列郡欽陽風非贈扇易俗是張琴

藩鎮謳謠蒲集作洽集作行宮雨露深會書丞相策先賜潁川金

奉和賜崔日知往潞州應制

張說

聖情留曩鎮佳氣翊興王增戟雄都府高車轉太常川橫

八諫濶山帶五龍長連帥初恩命天人舊紀綱餞途非御

藻闔鏡自生光明主徵循吏何年下鳳凰

餞王峻巡邊

唐玄宗

振武威荒服揚文肅遠墟金壇申將禮玉節授軍符免胄
三方外銜刀萬里餘昔時吳會靜今日虜庭墟分閭仍推
轂接桴且訓車風颺旌旗遠雨洗甲兵初坐見台階謚行
聞袂褫除檄來須插羽箭去亦飛書舟楫功斯著鹽梅望
匪踈不應陳七德欲使化先敷

奉和餞王峻巡邊應制

張說

六月歌周雅三邊念夏卿欲荒攻戰法先作簡稽行禮樂
知謀帥春秋識用兵一勞堪定國萬里即長城策有和戎
利威傳破虜名軍前雨洒道樓上月臨營別藻瑤華降同
衣錦襮榮關山由義近戈甲為恩輕絲竹路傍散風雲馬
上生朝廷為吉甫邦國望若平

奉和送宇文融安輯戶口應制 前人

至德臨天下勞情遍九圍念茲人去木蓬轉將何依迓避
征戍數內傷親黨稀嗟不逢明盛胡能照隱微栢臺簡行
李蘭殿錫朝衣別曲動秋風恩令生春輝使出四集作西海
安詔下萬心歸忤無夔龍佐徒歌鴻鴈飛

送李邕之任滑臺

唐玄宗

漢家重東郡宛彼白馬津黎庶既蕃殖臨之勞舊臣遠別
初道路今行方及春課成應第一良牧爾當仁
奉和聖製漕橋東送新除岳牧 蘇頲

寶賢不遺俊臺閣盡鴛鸞未若調人切其如簡帝難閣上
才應出典中肯念分特以專城貴深惟列郡安政行思務
本風靡屬勝殘有令田知急無分獄在寬至言題睿札殊
渥洒仙翰詔餞三台降朝榮萬國歡舉杯臨水發張樂擁
橋觀式佇東風會鏘鏘簡玉增

奉和聖製送十道採訪及朝集使 張九齡

三年一上計萬國趨河洛課最力已陳賞延恩復博垂衣
深共理改瑟期咸若首路廻竹符分鑣揚木鐸戒程有攸
往詔餞無淹泊昭晰動天文殷勤在人瘼侍集作久聖念
茲克終朝所托行矣當自強春耕庶秋獲

奉和聖製暮春送朝集使歸郡 王維

仰宗周衣冠拜冕旒玉乘迎大客金節送諸侯
傾三省褰帷向九州楊花飛上路槐色蔭通溝未預鈞天
樂歸分漢主憂宸章類河漢垂象滿中州

奉和聖製送李尚書入蜀 張九齡

睿言感忠義何有間山川徇節今如此離情空復然皇心
在勤恤德澤委昭宣周月成功已集作明年或勞旋

奉和聖製送不蒙都護兼鴻臚卿歸西安 王維

上卿增命服都護揚歸旆雜虜盡朝周諸胡皆自會鳴笳
瀚海曲按節陽關外落日下河源寒山盡秋塞萬方氛稷
息六合乾坤泰無戰是天心天心同覆載

應制十一	詩二十八
寺院四十首	雜題六首
宮觀十三首	雜題六首
寺院	
過慈恩寺	唐太宗
日宮開百仞月殿聳千尋 花蓋飛真影幡虹曳曲陰 霞綺遙籠帳叢珠細網林 廓烟雲表超然物外心	
奉和同前應制	許敬宗
鳳閣隣金地龍旂拂寶臺 雲楣將葉並風牖送花來 月宮清晚桂虹梁絢早梅 梵鏡留宸矚揆發麗天才	

和九月九日登慈恩寺浮圖應制 李嶠

瑞塔千尋起仙輿九日來
奠房陳寶席菊蕊散花臺御氣

鵬霄迥雜詩作近升高鳳野開
天歌將梵樂空裏共徘徊

同前 趙彥昭

出豫一作御辦乘嘉節憑高陟一作高出
梵官皇心蒲塵界佛迹見

虛空日月宜長壽天人一作天得大通
喜聞題寶偈受記莫

由同 一作省雜詠

同前 鄭愔見雜詩

湧霄開寶塔倒影駐仙輿
鴈子乘堂颺龍王起藏初秋風

聖主曲佳氣史官書願獻
重陽壽承歡萬歲餘

同前 劉憲

塔一作增霄半清晨羽旆一作鑣淨境
遊登高一作臨憑

月遠近一作寒見中州御酒新
寒退天文瑞景流一作氣淨却

和將介福一作獻壽茲日奉千秋

同前 李义

湧塔開玄地高層瞰紫微
鳴鑾雜詩作鑾陪帝出攀撩翊天飛

慶洽重陽壽文含列象輝
小臣叨載筆無以雜詩作此頌巍巍

同前 宋之問見雜詩

鳳糾尋雲半虹旌倚日邊
散花多寶塔張樂布金鈿時菊

芳仙醞秋蘭動睿篇香街
稍欲晚清暉扈歸天

同前 婕妤上官氏雜詩作崔湜

帝里重陽節香園萬乘來
却邪萸結珮獻壽菊傳杯塔類

承天藻門疑待佛開睿詞懸日月長得御雜詠作仰昭回

閏九月九日幸揔持寺登浮圖應制 李嶠

閏節開重九真游下大千花寒仍薦菊座晚更披蓮刹風
回雕輦幡橫間綵梅還將西梵曲助入南薰絃

同前雜詠作和聖製閏九月九日登裝嚴揔持二寺閣 宋之問

閏月再重陽仙輿歷寶坊帝歌雲稍白御酒菊尤黃風鐸
喧行漏天花拂舞行豫游多景福梵宇自生光

同前 劉憲見雜詠

重陽登閏序上界叶時巡駐輦天花落開筵妓樂陳城端
刹柱見雲表露盤新臨睨光輝滿飛文動睿神

同前 李乂見集本

齊驛幸禪樓前驅歷御溝還疑九日豫更想六年遊聖
輝纓珞仙花綴晃旒所欣延億載寧祗慶重秋

奉和辛三會寺應制寺傳云蒼頡造書臺 李嶠

故臺蒼頡里新邑紫泉居歲在開金寺時來降玉輿龍形
雖起刹鳥迹尚留書竹是蒸清外池仍點墨餘天文光聖
草寶思合真如謬奉千靈日欣陪十地初

同前 鄭愔

鳥籀遺新閣龍旂訪古臺造書臣頡往觀籍帝義來睿覽
山川匝宸心宇宙該梵音隨駐輦天步接承杯舊苑經寒
露殘池開劫灰散花將捧日俱喜聖慈開

同前 劉憲

岩崑蒼史臺敞朗緝園開戒旦壺人警翻霜羽騎來下羣
登三襲褰旒望九垓林披館陶勝水浸昆明灰網戶飛花
綴幡竿度鳥迴豫遊仙唱動蕭酒出塵埃

同前

李义

睿德惚無邊神臯釋勝綵二儀齊法駕三會禮香筵漢闕
中黃近秦山太白連臺疑觀鳥日池似刻鯨年蒲月臨真
境秋風入御絃小臣叨下列持管謬窺天

同前

宋之問

六飛廻玉輦雙樹謁金仙瑞鳥呈真宇神龍吐玉泉淨心
遙證果睿想歛超禪塔湧花香地山圍日月天梵音迎雨
徹空樂倚雲懸今日登仁壽長看法鏡圓

同前

婕妤上官氏

睿于談經處軒臣刻字晉故臺遺老識殘簡聖皇求駐蹕
懷千古開襟望九州四山緣塞合二水夾長流宸翰陪瞻
仰天杯接獻酬太平詞藻盛長願紀鴻休

奉和幸大薦福寺

寺即中宗舊宅

李嶠

鴈沼開香域鸚一作林降綵旒還窺圖鳳宇更坐躍龍川
桂嶼朝群辟蘭宮列四禪半宮銀閣斷分砌寶繩連其兩
申譙澤慈雲動沛篇歛慚贊作礪空喜福成田

同前

趙彦昭

璿池龍飛後金身佛現時千花開國界萬善累皇基北闕
承行幸西園屈住持天衣拂舊石玉舍起新祠剎鳳迎瑯

六苑英華 卷之七
輦幡虹駐綵旗同沾小雨潤竊仰大風詩

同前

宋之問

香刹中天起宸遊蒲路輝乘龍太子去駕象法王歸殿飾
金人影窓搖玉女扉稍迷新草木遍識舊庭闌水入禪心
定雲從寶思飛欲知皇劫遠初服綠銖衣

同前

鄭愔

舊卽三乘關佳宸萬騎留蘭圖奉葉偈芝蓋拂花樓圖會
人王法宮還天帝遊紫雲成寶界白水作禪流鴈塔昌基
遠鸚林暮草抽欣承大風曲竊預小童謳

同前

劉憲

山下禪堂鴈水濱珠幡映白日鏡殿瀉青春甚歡延
吏大覺極生人幸承歌頌未長奉屬車塵

同前

李义

象設隆新宇龍潛想舊居碧樓披集作玉額丹枕導金輿
代日興光近周星掩曜初空歌清沛筑梵樂美河書帝造
還三界天文賁六虛空哉孝理日崇德在真如

薦福寺應制

趙彦昭

雲驟驅半景星躡坐中天國誕玄元聖家尋碧落仙玉杯
鸞薦壽寶筭鶴知年一觀雲華唱欣承道德篇

奉和同前應制

宋之問

梵筵光聖卽仙象覽宏規不改靈光殿因開功德池蓮生

新步葉桂長昔攀枝湧塔庭中見飛樓海上移開韶三月
幸觀象七星危欲識龍歸處朝來雲氣隨

岳寺應制

前人

暫幸珠筵地俱憐石瀨清泛流張翠幕拂迴挂紅旌雅曲
龍調管芳樽蟻泛觥陪權王座晚復得聽鍾聲

少林寺應制

前人

紺宇橫天室回鑿指帝休曙陰迎日盡春氣抱岳流空樂
繁行漏香煙薄綵遊玉膏從此泛仙馭接淨丘

從幸香山寺應制

沈佺期集

南山奕奕通丹禁北闕峩峩連翠雲嶺上樓臺千地起城
中鍾鼓四天聞旃檀曉閣金輿度鸚鵡晴林綵牦分頤以

聖酒還將祗苑當秋汾

奉和聖制同皇太子遊慈恩寺應制 前人

肅肅蓮花界熒熒貝葉宮金人來夢裏白馬出城中湧塔
初從地焚香欲遍空天歌應春籥非是為春風

同前二首

張說

翼翼宸思集作思永煌煌福地開離光升寶殿震氣遶香臺

上界幡花合中天妓樂集作日月來願君無量壽仙藻屢徘徊

二

朗朗神居峻軒軒瑞象威聖王集作君成願果太子拂天衣

至樂三靈會深仁四皓歸還聞澗水曲更繞白雲飛

奉和聖制七月十五日題章敬寺應制 崔元翰

妙道本非說殊途或異名聖人得其要俱以化群生鳳吹
從上苑龍宮連直城花鬢列廣殿雲蓋一作駐前庭松竹
念新韻一作軒窓有餘清緬懷崆峒事須繼管絃一作離相境都寂忘言理更精城中信稱大天下乃為輕屈已
由濟物堯心豈所榮

駕幸天長寺應制

釋廣宣

天界宜春賞禪門不掩關宸遊雙闕外僧隱百花間連馬
喧長路煙雲淨遶山觀空復觀俗皇鑒此中閑

駕幸普救寺應制

前人

南方寶界幾由旬八部同瞻一佛身寺壓山河天宇靜樓
懸日月鏡光新重城柳暗東風暖複道花明上苑春何

駕幸鳳闕曲江池上動青蘋

駕幸聖容院應制

前人

大唐國裏千年聖王舍城中百億身却指容顏非我相自
言空色是吾真深殿處身隨寶輦廣庭徐步引金輪古來
貴重緣親近狂客暫為待從臣

紅樓院應制

前人

紅樓疑見白毫光寺逼宸居福盛唐支遁愛山情慢切曇
摩泛海路空長經身夜息聞天語鑪氣長飄接御香誰道
此中難可到自憐深院得徂翔

寺中賞花應制

東風萬里送香來十畧千花向日開却笑霞樓紫芝侶桃

源深洞訪仙才

寺中柿樹一葉四顆詠應制

前人

珍木生竒岫低枝佛梵宮因開四界分本自百花中當夏
陰涵綠臨秋色變紅君看藥草喻何試太陽宮

雜題

降誕日內庭獻壽應制

前人

慶壽千齡遠敷仁萬國通登霄欣有路捧日愧無功仙駕
三山上龍生二月中脩齋長樂殿講道大明宮此地人難
到諸天事不同法筵花散後空界蒲香風

早秋降誕日獻壽二首應制

前人

秋蕙開七葉元聖誕千年繞殿祥風起當空瑞日懸道
中國主人識六羅仙敢贊無疆壽香花上法筵

二

萬方瞻聖日九土仰青光整地山河壯彌天福壽長瑞烟
燻法界真偈起人王願獻千秋樂千秋樂未央

禁中法會應制

前人

天上萬年枝人間不可窺道場三教會心地百王期待讀
沾恩早傳香駐日遲在楚還何道通籍許言時空媿倍仙
列何階峇聖慈從今精至理長願契無為

再入道場紀事應制

前人

南方歸去再生天內殿今年異昔年見闢乾坤新定位看
題日月更高懸行隨車輦登仙路坐近爐烟講法筵自喜

恩深陪侍從兩朝長在聖人前

雜言奉和聖製至承光院見自生藤感其得地因

以成詠應制

崔元翰

新藤正可翫得地又逢時羅生密葉交綠蔓欲布清陰垂
紫莖已帶朝光暖猶含輕露滋遙依千華殿稍上萬年枝
餘芳連桂樹積潤傍蓮池豈如幽谷無人見空覆荒榛雜
兔絲聖心對此應有感隱跡如斯誰復知懷賢勞未嘆比
物賦新詩聘丘園訪茅茨為謝中林士王道本無私

宮觀

幸白鹿觀應制

李嶠

駐驛三天路回車萬仞溪其庭群帝饗洞府百靈棲玉酒

仙爐醞金方暗壁題佇看青鳥入還陟紫雲梯

同前

崔湜

御旗探紫籙仙仗闢丹丘捧藥芝童下焚香柱女留

集作流

鸞歌無歲月鶴語寄春秋臣朔其何幸常陪漢武遊

同前

沈佺期

紫鳳真人劫班龍太上家天流芝蓋下山轉桂旌斜聖藻

垂寒露仙杯落晚霞唯應問王母桃作幾時花

同前

玄遊乘落暉仙宇暖非微石梁縈澗轉珠旆掃壇飛芝童

薦膏液松鶴舞駮駮還似瑤池上歌成周馭歸

同前

制蹕乘驪阜廻輿指鳳京南山四皓謁西岳兩童迎雲幄
臨玄圃露集作霞杯薦赤城神明近茲地何必往蓬瀛

同前

玉府凌三曜金壇駐六龍綵旒懸倒景羽蓋偃喬松玄圃
靈芝秀華池瑞液濃謬應沾舜渥長願奉堯封

同前

洞府寒山曲天遊日旰回披雲看石鏡拂雪上金臺行徑
龍驟下松庭鶴轡來雙童還薦藥五色耀仙才

同前

鳳輿乘八景龜籙伺三仙日月移平地雲霞綴小天金童
擎紫藥玉女獻青蓮花洞留宸賞還旗繞夕烟

同前

鬱虛清吹下藹藹入仙宮松嶺攀雲絕花源接澗空受符
邀羽使傳訣駐香童謳似閑居日徒聞有順風

奉和御製

一作聖

製登降聖觀與宰臣同望之作 王維

鳳宸朝碧落龍圖耀金鏡維岳降二臣戴天臨萬姓山川
八校蒲井邑三農竟比屋皆可封誰家不相慶林疎遠村
出野曠寒山淨帝城雲裏深渭水天邊映佳集作喜氣含風
景頌聲溢歌詠端拱能任賢彌彰聖君聖

奉和聖製慶玄元皇帝玉像之作 前人

明君夢帝見

集作光

寶命上齊天秦后徒聞樂周王恥卜年

玉京移大像金籙會群仙承露調天供臨空敞御筵斗廻

迎壽酒山近起爐烟願奉無為化齊心學自然

安國寺隨駕幸興唐觀應制 釋廣宣

東林何獻是西隣禪客垣墻接羽人萬乘遊仙宗有道三
車引路本無塵初傳寶訣長生術已證金剛不壞身兩地
盡脩天上事共瞻鸞駕重來迎

奉和華清宮觀行香應制 崔國輔

天子藥珠宮接臺碧落通豫遊皆汗漫齋處即崆峒雲物
三光裏君臣一氣中道言何所說寶曆自無窮

雜題

春日從駕新亭應制 劉孝綽

旭日輿論動言追河曲遊紆餘出紫陌出一迤邐慶

蘭掩蘭徑後乘歷芳洲春色江中滿日一作華巖上

江風傳葆吹巖花映采旂臨澗起霧作駟馬暫停輶侍從

榮前院雍容暫昔留空然等彈一作翰非徒嗟未適皆集

侍從途中口號應制 閻朝隱

疵賤出山東忠貞任土風因敷河朔藻得奉洛陽宮一顧
侍御史再顧給事中常願粉飢骨特荅造化功

扈從出長安應制 杜審言

分野都畿列時乘川集作御均京師舊西幸洛道此東巡

文物驅三統聲名走百神龍旗縈漏夕鳳輦拂集作出鈞陳

撫迹地靈古遊情皇覽新山追散馬日水憶釣魚人禹食

傳中使堯樽遍下臣省方稱國阜問道識風淳歲晚天行
吉恩豐景從親歡娛包歷代宇宙兩宜春

集作忽
宜春

初冬從幸漢故青門應制

沈佺期

漢皇建都邑渭水對青門朝市俱東逝墳陵共北原荒涼
蕭相闕蕪沒邵平園全盛今何在英雄難重論故基仍岳
立遺堞尚雲屯當極土功壯安知人力煩天遊戒東首壞
昔駐龍軒何必金湯固無如道德藩微臣諒多幸參乘偶
殊恩預此陳古事敢奏興王言

春日幸龍門應制

武三思

鳳駕臨香地龍輿上翠微星宮含雨色月殿抱春輝碧澗
長虹下雕梁早鸞歸雲疑浮寶蓋石似拂天衣露草侵紫
長風花遶席飛日斜宸賞洽清吹入重闈

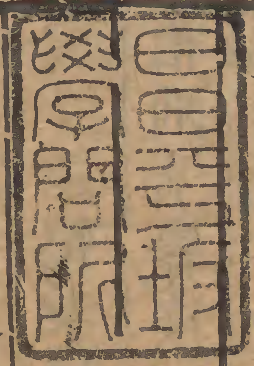
駕幸龍門應制

宋之問

宿雨濟氛埃流雲渡城闕河堤柳新翠苑樹花初發洛城
花柳此時濃山水樓臺映幾重即公拂霧朝翔鳳天子乘
春幸鑿龍鑿龍近出王城外羽從琳瑯集作
淋灑擁軒蓋雲罕
繞臨御橋水天衣已入香山會山壁嶄岩斷復連清流澄
澈俯伊川塔影遙遙綠波上星龕奕奕翠微邊層巒舊長
千尋木春壑初飛集作
分百道泉彩仗紅旌繞香閣下輦登
高望河洛東城宮闕擬昭回南陌溝塍殊綺錯林下天香
七寶臺山中春酒萬年杯微風一起祥花落仙樂初鳴鳳
鳥來鳥來花落紛無已稱觴獻壽霞烟裏歌舞淹留景欲

斜石關猶駐五雲車鳥旂翼翼留芳草龍騎駸駸映晚花
千乘萬騎鑾輿出水靜山空嚴警蹕郊外喧喧引看人傾
都南望屬車塵鬻聲引颺開黃道佳氣周旋入紫宸先王
定鼎山河固寶命乘周萬物新吾君不事瑤池樂時雨來
觀農扈春

時左史東方虬詩先成御賜錦袍及之間奏此詩上
奪袍以賞之



文苑英華卷第七百七十八

