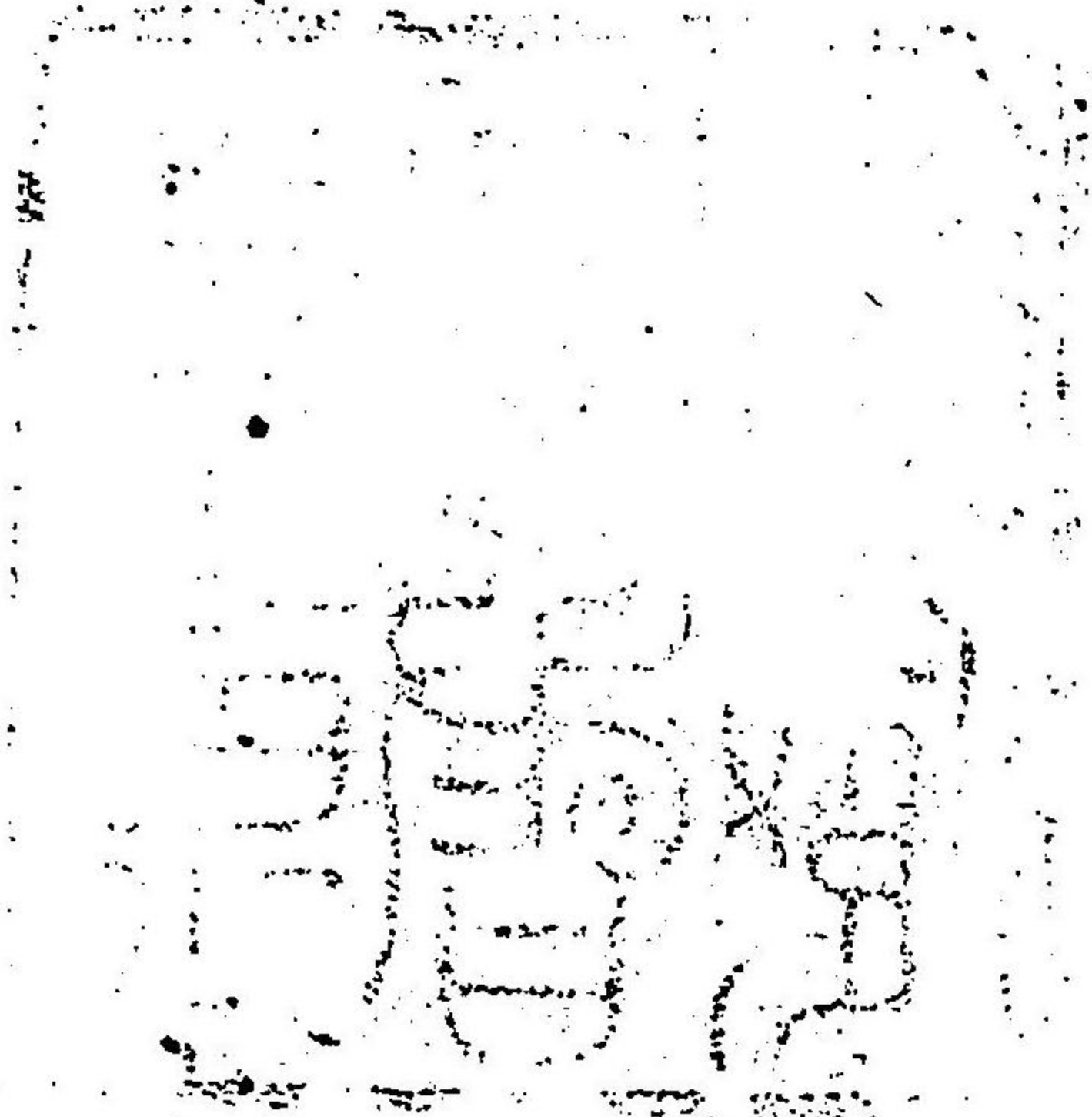


IT-3R-16

18-629



周禮印信



盧

劉乃權



## 緒言

抑モ臺灣ハ黃道直下ノ一大美島ニシテ古來高妙「ホーモナ」(美麗ノ義)ノ名アリ其面積ハ二千五百三十二方里ニシテ我九州ヨリ廣キヲ二百餘方里其位置黃海東海及太平洋ノ間ニ介在シ西ハ一葦海水ヲ隔テ、支那大陸ト相望ミ其對岸ニ福州廈門汕頭等ノ諸開港場アリ南ニ南洋群島アリ北ニ日本朝鮮アリ東ハ遙ニ米洲ト相對ス其間幾多ノ航路ヲ集中掣扼シ其ノ肝要ナルヲ「コンスタンチノープル」或ハ埃及「マルタ」ノ如シ又其土極メテ豐饒ニシテ物産ニ富ミ數多ノ有益ナル植物ハ人力ヲ要セズシテ能ク生長繁茂ス唯憾ムラシハ大船巨艦ヲ泊スベキ良港好灣ニ乏シキヲ然リト雖モ西十數里ヲ離レ澎湖島ノアルアリ以テ該島ニ附屬ス此島臺灣海峽ノ咽喉ヲ扼シ且其灣内水深ヲシテ碇泊ニ便ナリ故ニ歐人

ノ古來垂涎スル誠ニ宜ナル哉若シ此土ヲ領シ其政治宜ヲ得ハ東洋ニ覇  
 タル蓋シ易々タル可シ嗚呼有望ナル哉臺灣ノ地タル  
 然リト雖モ之ヲ領有シ施政或ハ其策ヲ得ズ或ハ疾疫ヲ恐レ苦熱ヲ厭ヒ  
 徒ニ温帶ノ惰眠ヲ貪リ奮テ熱帶ノ事業ニ從ハズンハ雄大ナル希望モ亦  
 空シク水泡烟霧ニ歸センノミ故ニ今日能ク其計ヲ畫シ其謀ヲ講スル最  
 モ肝要ノ事タリ蓋シ其計策ヤ多々アルベシト雖モ兎モ角有爲ノ士多ク  
 彼土ニ到リ彼地ヲ開拓シ彼ノ豐富ナル財源ヲ利用シ或ハ製茶業ニ或ハ  
 製糖業ニ或ハ樟腦製造業ニ或ハ纖維撰出業ニ從事シ其他製油業ニマレ  
 採礦業ニマレ所在事業ヲ興起シ天然ノ國富ヲシテ空シク逸セシメズ着  
 々商業貿易ヲ盛ナラシメバ庶幾クハ香港其他ノ商權ヲ奪取シテ東洋第  
 一ノ大市場トナシ大ニ我國富ヲ増進スルヲ得ベシ矣然ル後海軍ヲ擴張  
 シ偉大ナル軍港ヲ設置シテ東洋ノ關門トナシ一朝事アルニ際シ容易ニ

歐洲ノ船艦ヲ北セシメズハ兵商共ニ覇ヲ東洋ニ稱シ得ベク從テ又世界  
 ニ雄飛スルノ根原ヲ作ルニ至ラソ乎起ヨ有爲ノ士ヨ奮テ彼地ニ到レヨ  
 本書ハ永ク同島ニ滞在セル英國領事マレキシス、ホーシー氏ガ千八百  
 九十三年(明治二十六年)英國々會兩院ニ提出セシ報告ヲ翻譯セルモノ  
 ニシテ主ニ同島ノ産業ニ就キテ述ブ苟モ有爲ノ士ノ彼地ニ到リ大事業  
 ヲ企畫スルモノ、指南車タルヲ得ハ余ガ望亦足レリ矣

# 臺灣目次

總論	.....	一
第一章 地理學的性质	.....	六
第二章 住民	.....	一六
第三章 農業	.....	二四
第四章 經濟的植物	.....	三四
一、 織料植物	.....	三五
二、 製油植物	.....	五〇
三、 其他商業的植物	.....	五九
第五章 臺灣島内特殊ノ事業	.....	六一
第六章 商業貿易	.....	七九
目次	.....	一

附錄 南臺灣貿易ノ現情……………八五

臺灣目次終

福建省

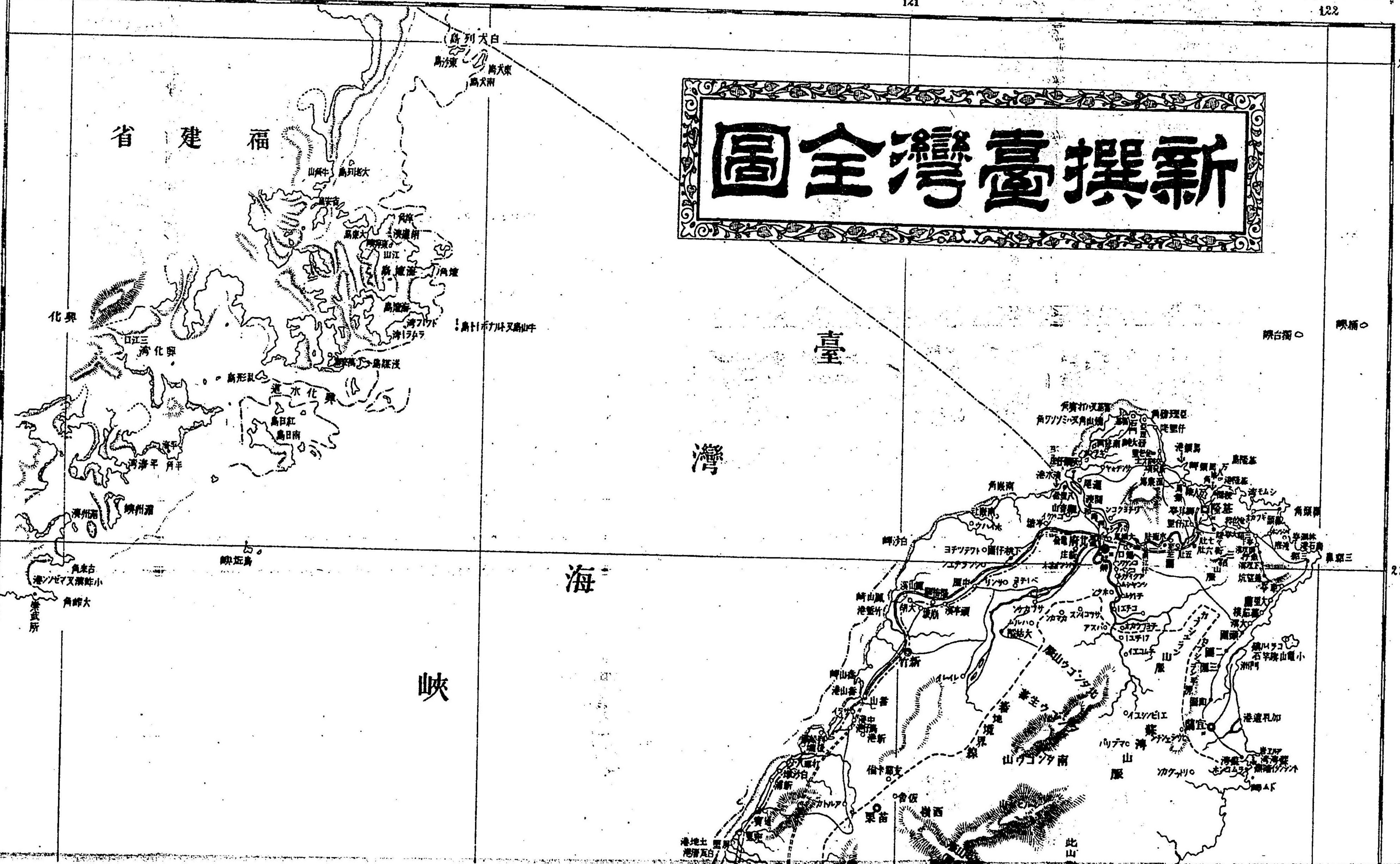
# 新撰臺灣全圖

臺

灣

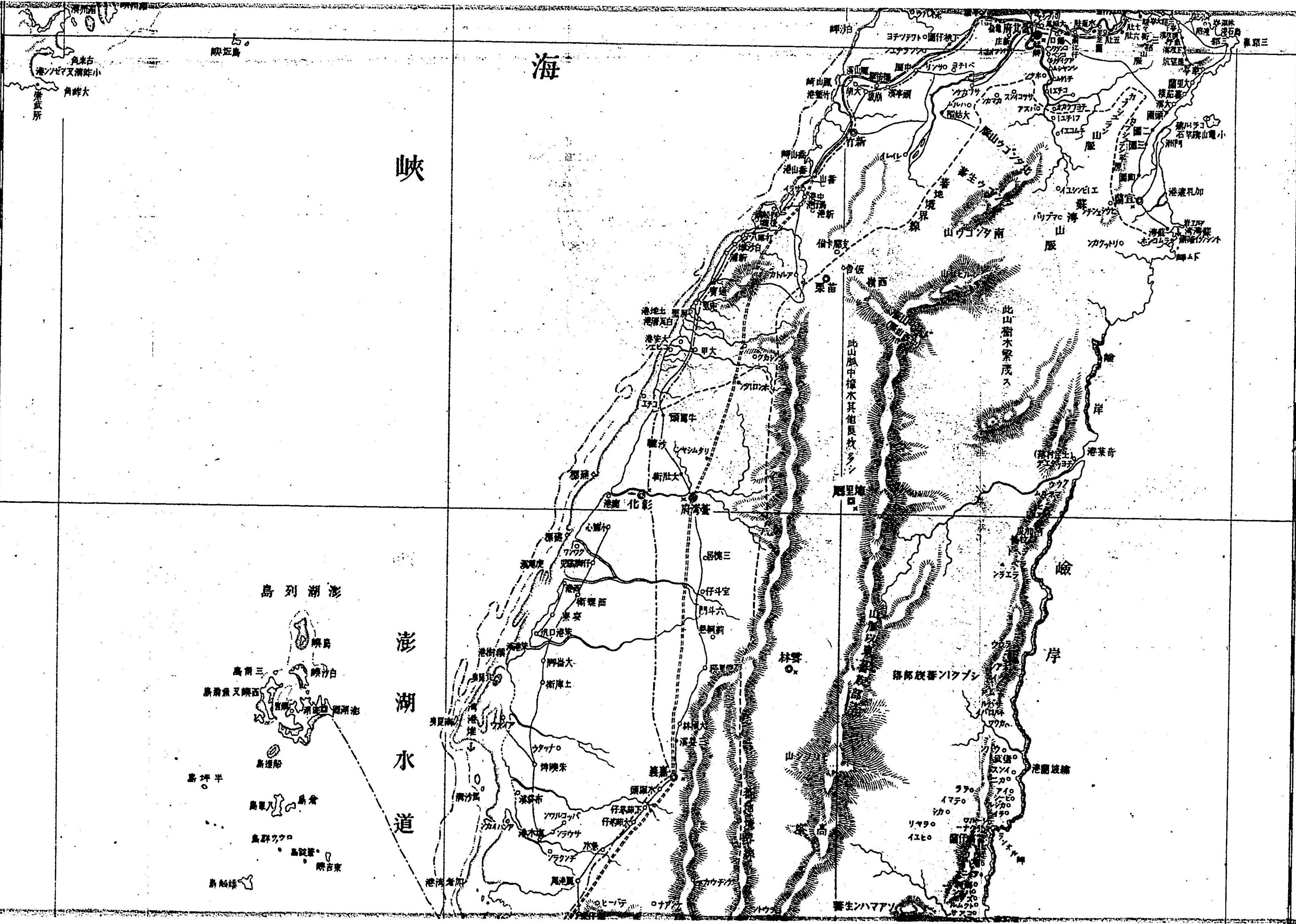
海

峽



# 海

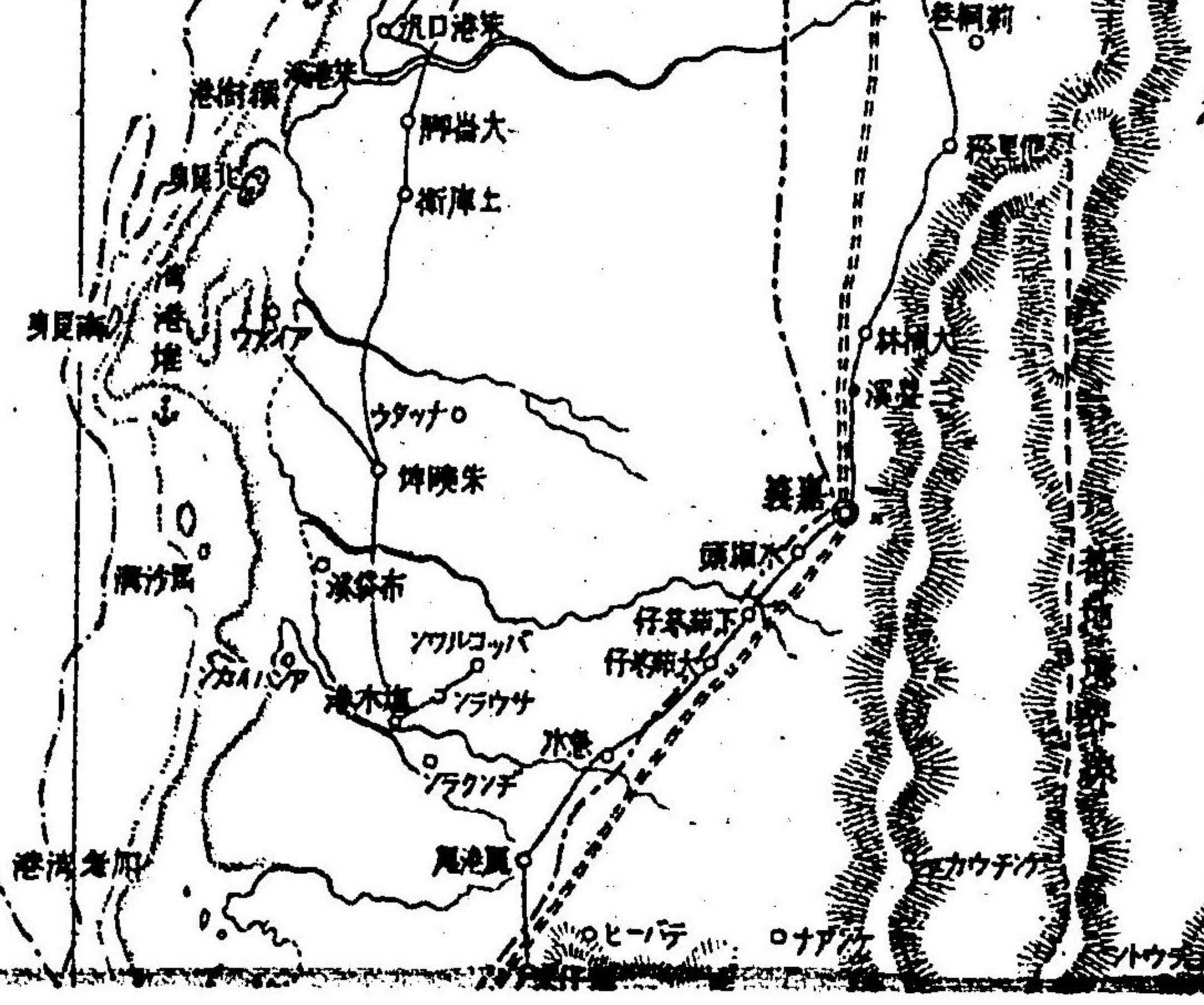
# 峡



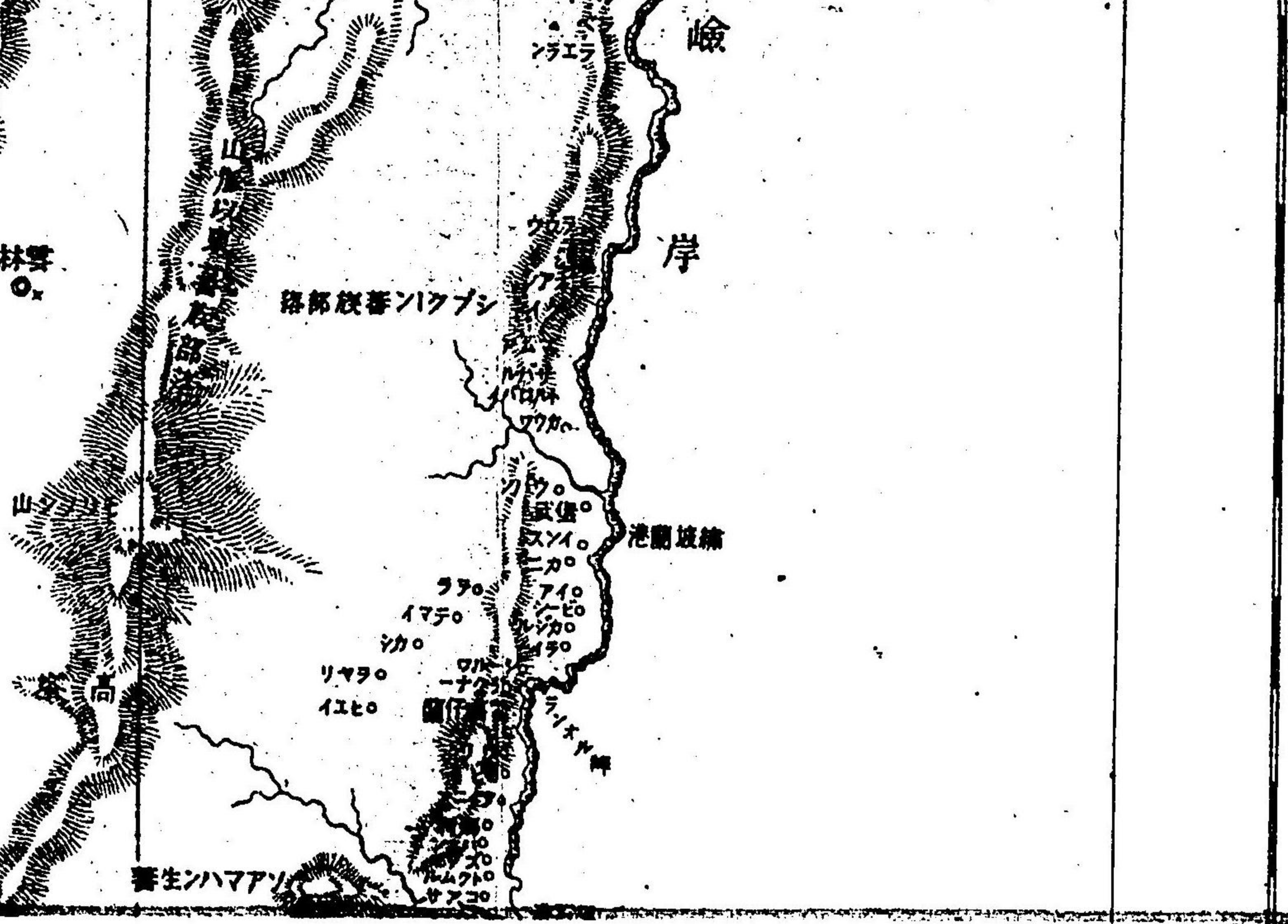
## 島列湖澎



## 澎湖水道



## 嶮岸



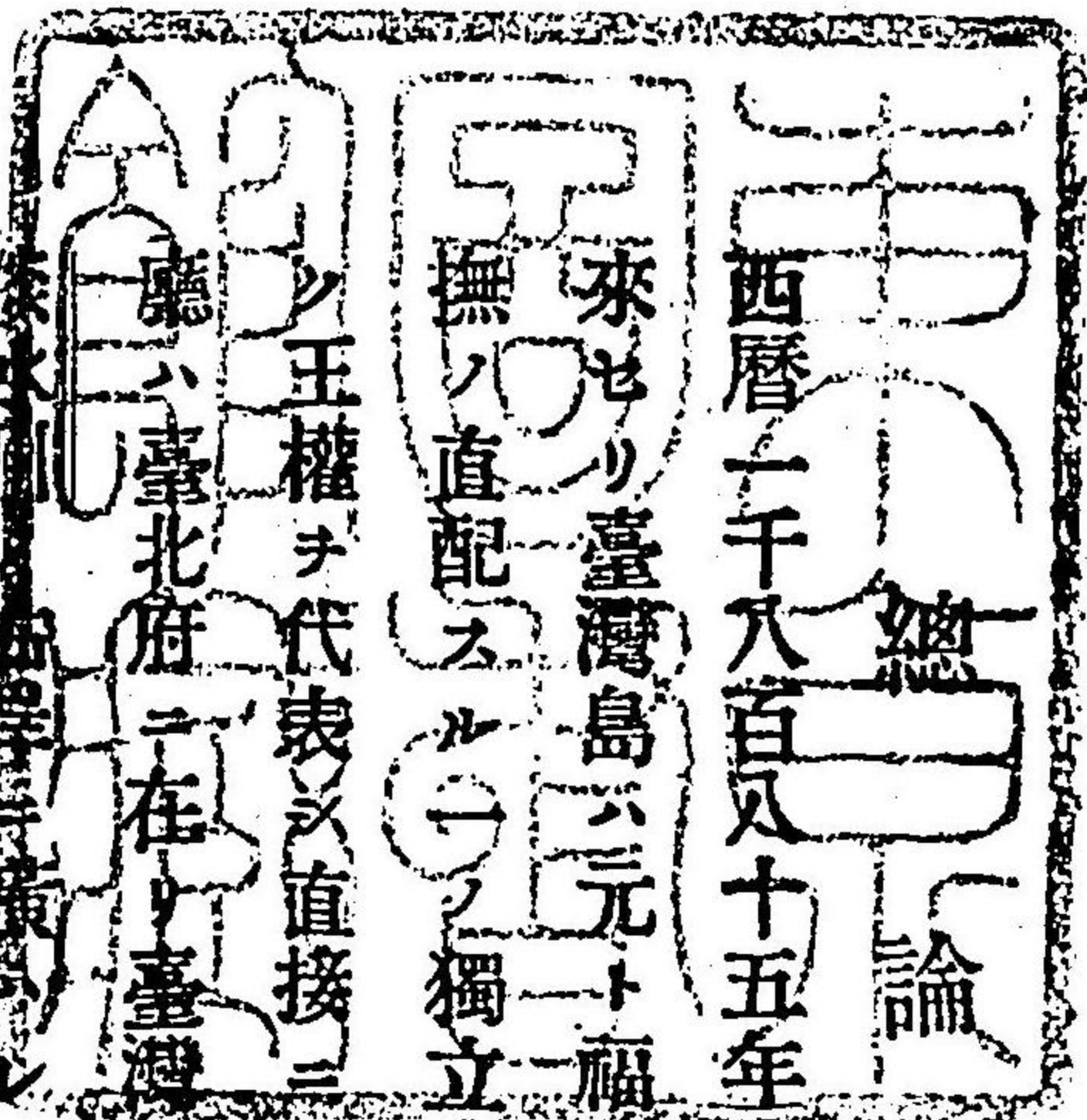






# 臺灣

黑谷了太郎著



西曆一千八百八十五年臺灣ニ關セルホフキン氏ノ報告後許多ノ變遷ヲ  
來セリ臺灣島ハ元ト福建省ノ治下ニ在テ一縣ヲ爲セシカ今ヤ改メテ巡  
撫ノ直配スル一ノ獨立省トナレリ巡撫ハ福建省及浙江省ノ總督ト同シ  
シ王權ヲ代表ス直接ニ中央政府ニ對シ責任ヲ有スルモノナリ巡撫ノ政  
廳ハ臺北府ニ在リ臺灣北部ノ首府ニシテ海岸ヲ去ルコト約十哩ニアル  
淡水則チ南岸ニ横レル大ナル茶葉市場ノ後ニ位ス又其行政區畫左ノ  
如ク變更セリ

北部

總論

一

臺北府

淡水縣

新竹縣

宜蘭縣

鷄籠廳

中部

臺灣府

臺灣縣

彰化縣

雲林縣

苗栗縣

埔裏縣

南部

臺南府

安平縣

鳳山縣

嘉義縣

恒春縣

臺東州

近年臺灣島ニ鐵道ノ敷設アリシハ稍々外國人ノ注意ヲ惹起シタリ此鐵道ニ因リ商業ニ影響ヲ及ホシ一時ハ一攫千金ノ大利ヲ得ルノ望モアルカ如クナリシガ何ソ料ラン其結果ハ不幸失望ノ極ニ達セリ蓋前巡撫劉銘傳ノ目的ハ此鐵道ヲ以テ本島西半部ト其北東海岸ナル鷄籠港トヲ連絡スルニ在リキ然レトモ其後支那軍衙ニ於テ此線路ノ敷設測量及監督

ニ從事セル外國技師ノ忠告ヲ拒絕シ同鐵道ヲシテ貿易用ニ供セシメズ  
 又前任巡撫劉銘傳カ鷄籠港ヲ以テ臺灣首要ノ港ト爲サントノ期望モ今  
 尙ホ達スル能ハズ且ツ亦其後任者モ前任者ノ計畫ヲ成就センコトヲ努  
 メ劉銘傳ノ在職中經營セシ土工ニシテ竣成セシモノ甚々多シ隨テ其費  
 用モ頗ル過多ナリシ蓋雇外國顧問官聊カ自ラ爲ニスル所アリテ費用ノ  
 多額ヲ要シタルナルヘキモ劉氏ハ嘗テ之ヲ意トセズ悦ンテ雇外國人ノ  
 言ヲ納レタリ故ニ其多費ヲ費シタル割合ニハ眞實ノ價値ナキモノモ寡  
 ナカラズ然リト雖モ兎ニ角現任巡撫カ蒸氣船浚渫器其他ノ器械ヲ收用  
 シ獲ルニ至リシハ劉氏ノ功ニ歸セサルヲ得サルナリ  
 現任巡撫赴任以來專ラ前任巡撫ノ計畫セル事業ヲ收縮シ經費節減ノ策  
 ナ取り雇外國人等ヲ解雇シタリ是ニ於テ嚮キノ雇外國人等ハ獨力冒險  
 ノ計ヲ企テ更ニ鐵道ヲ南方ニ延長セントセリ蓋南方ニ延長スルノ利益

ハ或ハ北東ニ延長スルノ利益ニ優ルモ知ルヘカラス鐵道敷設ノ以前ニ  
 在テハ地方ノ小農等ハ茶及其他ノ農産物ヲ大稻埕ニ輸送スルニ皆人肩  
 若クハ船舶ニ由リシモ敷設以來ハ乘車切符ヲ贖ハ、荷物ノ運賃ヲ要セ  
 スシテ重荷ヲ運搬シ得ルヲ以テ人民大ニ鐵道ノ便且廉ナルヲ覺知セリ  
 然レモ他日荷物ノ運賃ヲ要スルニ至テハ彼小農等ハ鐵道ニ依テ産物ヲ  
 運搬スルヤ否ヤ未ダ容易ニ知ルヘカラス

澎湖島ト臺南トノ間ヲ連絡シ又臺灣ノ西海岸ニ沿ヒ臺北滬尾及鷄籠ニ  
バスカトル  
 連絡スル處ノ電信線ハ商業上大ニ利益ヲ與ヘタルヤ亦疑アルヘカラス  
 (佛國人著述ノ世界大地理書ニ據レハ臺灣府ト打狗港トノ間ニハ電話  
 線モ敷設シアリト)

淡水ト芭蕉島(福州河口ノ船舶停繫場)トノ間ニ海底電線接続シテ支那  
 大陸電線ト接続セリ

是ヨリ臺灣全島ノ財源及商業ニ關シ現今ノ狀態ヲ略述セン

六

## 第一章 地理學的性質

臺灣島ニ就キ完全ナル地理學ヲ構成スヘキ論據ヲ欲クハ大ニ遺憾トスル所ナリ唯其地質ノ如キハ稍々講究シテ得タルモノナキニアラズ臺灣ノ東部ヲ貫通シテ北ヨリ南ニ走ル所ノ山脈ノ構造如何ハ未ダ全ク知ルベカラズ但高サ一萬千三百呎ナルシルウイヤ山及高サ一萬二千八百五十呎ナルモリソン山ハ其最高ノ山嶽タルヲ知ル全島到ル處殊ニ北及北東部ニハ炭質ノ沉澱物アリ北西及淡水川口ニ近キ其右岸ハ砂礫雜土ノ結合堆積シタル地層ニシテ高水標ヨリ十二呎乃至十五呎ノ所ニ於テ二呎乃至三呎ノ土壤ヲ支フ

鷄籠港ノ周圍ノ地層ハ到ル處砂石ヲ以テ成ル而シテ鷄籠川ノ上域ニ於ル砂石河岸ハ下域ニ於ル結合石ニ接續ス

臺北府ノ位置ニ當ル平原ハ往時湖底ナリシト云フ當時淡水川ノ左右岸ニ聳ユル所ノ大屯岑(高サ二千八百呎)及觀音山(高サ一千七百二十呎)ハ即チ本地ノ所謂北丘南丘ノ兩山角ニシテ兩々相接續シテ湖隄(海ヨリ六哩)ヲナセシカ今ヤ水勢ノタメニ壓セラレ漸次破壞シテ平原ト成レリト云フ噴水井ハ其平原内ニ在リテ深サ殆ト二百呎ニ及ヒ而シテ其地層ハ粘土及砂礫ナリ青色ノ粘土ハ深サ六十呎ニ達シ殼甲及木ニ混セリ大稻埕ニテ一井ニ穿テタルニ其他ハ左ノ如シ

- 一 五呎 粘土
- 二 七 黃粘土
- 三 五 青粘土
- 四 十二 青砂(硬ニシテ銳ナル)

地理學的性質

七

- 五 二五 青粘土
- 六 三〇 並ニ甲殻ト木
- 七 一二 美ニシテ黒キ砂
- 八 八 粗糙ニシテ黒キ砂、水
- 九 五〇 青粘土及美砂
- 十 一〇 青粘土及粗砂
- 土 礫 水量充溢且水質清良

臺北ト海トノ間淡水川ノ支流鷄籠川ノ右岸附近ハ温泉許多アリテ蒸氣ヲ發シテ沸騰シ且ツ烟ヲ上ク此所硫黃ノ製造所アリ本嶋ノ北東鷄籠ノ附近地及其附近ノ荒地ノ島嶼ニハ硫黃泉アリ其他種々ノ證據ニ依リテ察スルニ臺灣ノ火山島ナルハ正ニ疑ヲ容レズ  
前ニ述ヘタル大東山ハ火山タルコト明白ナリ地震モ亦屢々起ル南部及

北部ニハ牡蠣ヲ含メル珊瑚石灰石二千呎ノ高サニ至ルマテ追躡シ得ヘシ此事實ニ依リテ考察スルニ曾テ海底タリシ地層ノ勃起シテ陸地ヲナセシモノタルヲ知ル又雨水所在ニ汎濫シ諸川溢流シテ山間谿谷ヲ傳ヒ狹隘ナル平原ヲ貫キ以テ嶋ノ西方海ニ漑キ沈澱物自然ニ堆積シテ西海岸ハ凡テ泥土ノ淺瀬ヲナス故ニ島ノ西部ハ漸次陸地ヲ増成スト雖モ東海岸ニ在リテハ唯嶺々タル巖石ノ海面ニ屹立シテ常ニ怒濤ノ搏ツアルノミ

抑々臺灣ハ北緯二十一度五十三分ヨリ同二十五度十六分ニ至リ東經百二十度十五分ヨリ同百二十二度四分ニ至ル而シテ長サ二百三十五哩乃至二百三十七哩廣サハ其最廣部ニ於テ七十哩乃至八十哩ニ至ル土地狹長ナルカタメ河流ノ延長且重要ナルモノ少ナシ是故ニ實ニ商業上重要ナル川ハ先キニ述ヘタル淡水川一流アルノミ其一大支流鷄籠川ハ源

地理學的性質

チ北東鷄籠港附近ニ發シシンチアム川ハ南ヨリ來リ大姑陷川ハ南西ヨリ流レ來ル

淡水川モ亦九十哩ノ海峽ヲ隔テ、本島ト相距ル所ノ支那大陸ニ於ケル多クノ河流ノ如ク其川口ハ砂灘ナルヲ以テ溢水ノ時ノ外吃水深キ船舶ハ港内ニ出入スル能ハス

商船ノ碇泊所ハ海峽ノ滬尾村ノ西方右岸ニ方ル所ニ在リ此邊一帯干潮ノ時ハ數百ヤードノ泥岸現ハレ而シテ牡蠣數多此處ニ生ス是レ善良ナル碇泊所ナリト雖モ夏中南西ヨリ來ル颶風ヲ防禦スル能ハス大洪水ノ際ニハ汽船ト雖モ流失ノ恐レアリ故ニ右岸ニ引揚ケ置ク是レ颶風雨ノ間ハ水勢急激ニシテ船舶ノ碇留サヘ困難ナレハナリ充分ナル速力ヲ以テ進行スルモ尙ホ流ニ耐ヘスト云フ但洪水ノ間ハ支那船小蒸氣船及吃水淺キ政府特派船等ノミ大稻埕ニ到ルヲ得ヘシ其ヨリ以外ハ迅速ナル小舟及其他小船ニアラズンバ用ニ堪ヘズ

雞籠港ハ本島第一ノ港ナリ若シ之ヲ浚深セハ善良ナル港灣タルヘキコ今尙ホ之ヲ放棄シアリ南西部海岸ニ於ケル打狗港ハ港口ニ泥滓堆積セルヲ以テ之ヲ棄テ安平港ヲ以テ代用セリ然レトモ此港口餘リ開濶ニ過ギ颶風ヲ避クルニ不便ナリ故ニ概シテ海岸ハ危險ニシテ數多ノ船舶屢々漂流或ハ破壞スルコトアリ

石腦油井 打狗及雲林附近ニ發見セラレ之ヲ製造スル者少ナカラズ然レモ支那人ノ之ニ從事セルモノ多ク失敗ヲ取レリ可燃的氣發ノ噴出セル井數多アリスーチヤン州ノ火井ト云フヲ以テ見レハ是レ或ハ油氣ヲ噴出スル石腦油井ナルヤモ知ルヘカラス

臺灣ノ植物ハ其對岸ニ生茂スル植物ニ比シ尙ホ熱帶的植物タルヲ見レハ其來由スル所南方ナルヲ知ルヘシ然レモ此推測ヲ確ムルノ明證アルヤ否ヤ疑ナキ能ハス本島雨量ノ多キト地味ノ豊饒ナルトハ以テ熱帶的



大繁茂ノ理由トナシ得ヘシ然レモ大陸ニ生セサル草木ノ播生スル所以ノ主要ナル原由トナスニ足ラズ唯參案ノ資料ニ供シ得ルノミ如斯草木中或ハ本島産ナルアリ或ハ他島ヨリ舶來セルアリ、省籐ノ如キハ其一例ナリ抑モ省籐ハ本島東半部ノ叢中ニ生茂シテ完全ニ生長ス淡水ヨリ莫大ノ額ヲ輸出ス省籐ノ本場ハマレーアルチペラゴ一ナリ省籐ヲ意味ナル「テン」ナル支那語ハ「ロタン」ナルマレー語ノ轉訛ナリ支那ノ他ノ地方海南島瓊州及其近方大陸ニモ省籐多ク生ズ元來海南島ハマレー本場ト臺灣トニ横ハリ而シテ省籐ハ兩島ニ舶來セルモノナリ黒潮ハ一日平均三十哩乃至四十哩ノ速力ヲ以テ東海岸ニ沿フテ南ヨリ來リ暴風雨ニ依テ散布セル同植物ノ一部ヲ此兩島ニ致ス本島以南ニ適スル檳榔子モ實ニ臺灣海南ノ二島ニ生ス而モ大陸ニ生セルヲ見ス

余ハ更ニ芭蕉ノ種類ニ關シ述フル所アルヘシ而シテ此植物ハ本島到ル

處ニ比類ナキ結果ヲ生シ又馬來アルチペラゴ一及フィリッピンニ生殖セリ臺灣ノ土地タル炭素ヲ含ムヲ以テ芭蕉ニハ甚タ適當セルモノ、如シ到ル處此植物ノ幹ヲ卷ケル葉層ノアルアリ其纖維ヲ以テ美麗ナル反物ヲ製スヘシ彼ノフィリッピン群島ニ於テ「タニラ」等トシテ有名ナルモノハ此植物ニテ製スルモノナリ琉球ニ於テハ此植物價甚ク廉ナリ 如斯小植物ハ現今島内ニ甚タ繁茂スト雖モ其以前ハ曾テ他邦ヨリ來レルモノタルニ相違ナシ 本島ニ生スル甲翅類及粉翅類ハ其種類大陸ノモノトハ甚タ異ナレトモ海南島及馬來アルチペラゴ一ニ生殖スルモノトハ善クモ相似テ殆ト同一ナルカ如シ蓋シ大ナル草木ナリセハ海流ニ依リ渡來シ得ヘキモ其種子ハ鹽水ノタメ腐蝕スル所トナリ或ハ虫ノ蝕食スル所トナルヲ以テ黒潮ニ由テ來ルモノトナス能ハズ惟フニ颶風ニ依テ輸送セルモノナルヘシ抑々臺灣ハ颶風ノ衝ニ當ルヲ以テ種子及甲虫胡

蝶ノ如キ飛蟲ハ此空流ニ從ヒ遍々トシテ吹飛サレ以テ本島ニ到着シテ  
 散落ス殊ニ颶風ノ中心ニ當ルトキノ如キハ最モ然リトス去年某汽船カ  
 日本ト臺灣トノ間ニ於テ颶風ニ遭遇セシトキ許多ノ鳥胡蝶及蟲ハ驟雨  
 ナナシテ生キナカラ同船ノ甲板上ニ落チタリト云フ 蓋シ動植物ノ地  
 球上ニ生息スルヤ甲地ノ種類ハ乙地ノ種類ト乙地ハ丙地ト互ニ相連續  
 スルハ地理上排置ノ重要ナル原則ナリト雖モ彼ノ黒潮及颶風ノ力ノ如  
 キモ馬來群島ト臺灣トニ於ケル植物及蟲ノ生活ノ類似ニ探リテハ與リ  
 テカアルモノナリ

次 月		千八百八十七年		千八百八十八年		千八百八十九年		千八百九十年		千八百九十一年	
最高	最低	最高	最低	最高	最低	最高	最低	最高	最低	最高	最低
溫度(華氏)		溫度(同)		溫度(同)		溫度(同)		溫度(同)		溫度(同)	
降雨		降雨		降雨		降雨		降雨		降雨	

自一千八百八十七年  
 至一千八百九十一年 淡水ニ於ル氣象表

月	最高	最低	降雨	最高	最低	降雨	最高	最低	降雨	最高	最低	降雨
一月	六、六六	三、七	三、一五	七、四二	三、一五	七、四二	七、六三	三、一五	七、六三	七、三三	三、一五	七、六三
二月	五、四七	三、七	四、〇四	四、〇六	三、七	五、三三	七、七四	一、九八	七、九四	六、六五	三、三三	六、六五
三月	七、八九	三、八	二、八六	七、八三	三、八	八、〇四	七、六三	二、五二	七、六四	七、六四	三、三三	七、六四
四月	六、〇三	三、八	五、七九	六、五八	三、八	七、二一	八、七四	二、五二	八、四九	八、四九	三、三三	八、四九
五月	四、六九	三、九	六、二一	四、〇七	三、六六	七、〇三	八、七三	七、〇七	八、八〇	八、八〇	三、三三	八、八〇
六月	〇、三八	三、九	六、三二	七、四九	三、六七	八、一八	九、二二	四、二二	九、二六	九、二六	三、三三	九、二六
七月	七、〇二	三、八	一、〇〇	七、五〇	三、七二	一、二五	九、四七	三、七二	七、四二	九、六五	五、三三	七、四二
八月	七、三三	三、七	一、〇〇	六、四九	三、六七	九、七六	九、五七	三、七二	九、四七	九、四七	三、三三	九、四七
九月	八、二五	三、七	〇、八三	八、五四	三、六七	〇、八三	九、三六	四、九四	九、三六	九、三六	三、三三	九、三六
十月	八、八九	三、七	四、四三	九、〇五	三、六三	四、四三	九、五四	三、〇八	九、三六	九、三六	三、三三	九、三六

地理學的性質

十一月	八	五	二、九	八〇	五	二、七	八〇	六	九、三	八三	四	二、〇	三	八	七	五	六	四	三					
十二月	六	四	一、七	四	五	六、七	八	七	六	四	七	二、五	三	八	五	〇	四	一	八	二	五	二	三	五

前已ニ間接ニ本島ノ氣候ノ熱帶的ニシテ且ツ濕氣ヲ含メルコトヲ暗示セリ尙ホ左ノ氣象表ヲ見ハ更ニ精密ニ其實情ヲ察スルヲ得ヘシ

## 第二章 住民

本島ニ生長セル植物ハ其來由スル所他國ニ在リト云フコト尙ホ疑ヲ免レスト雖モ住民ハ則チ他國ヨリ來レルコト正ニ疑ヲ容レス

歐洲人ニシテ初メテ本島ニ上陸セルモノハ葡萄牙人ニシテ千五百九十年ニハ已ニ鷄籠ニ居住セリ千六百二十四年ニハ和蘭人尋テ上陸セリ其ヨリ後二年ニシテ西班牙人來レリ然レトモ千六百四十二年和蘭人ノヲ

メニ驅逐セラレタリ

支那海賊國姓爺ナルモノ和蘭人ヲ追放シ自ラ王ト稱セリ時ニ千六百六十一年ナリ然レトモ其後二十二年ヲ經即チ千六百八十三年支那人其後嗣ヲ廢シ以テ主權ヲ確定セリ此時ヨリ以後千八百八十七年ニ至ルマテ福建省ノ所轄ニ屬スル一小島ナリキ其後殊ニ清佛戰爭(千八百八十四年及千八百八十五年)ノ際本島ノ北部ニ於テ兩軍相見ヘテヨリ爰ニ始メテ警醒シ外國人ノ大ニ本島ニ垂涎スルヲ知り其位置ヲ高メ以テ支那帝國ノ一省トナセリ如斯歐洲人ノ本島ニ居住シタリケルハ支那人ノ未ダ到ラサル以前ナリシヲ以テ當時果シテ如何ナルモノ、居住シタリシヤ頗ル疑問ニ屬ス

和蘭人ノ本島ニ在ルヤ羅馬「アルハベツト」ヲ住民ニ教ヘタリ是ヲ以テ羅馬字ヲ以テ其音ヲ表示セル所ノ或ル言語ヲ以テ書キタル文書ハ今

住民

尙ホ其原記者ノ子孫ノ家ニ存セルアリ如斯文書ハ多ク證書及約定書類ニシテ時トシテ支那譯解ヲ附シタルモノアリ之ヲ所有セル人民ヲ稱シテ清國人ハ平野ノペボ蕃ト云フ然レトモ現今ハ此蕃人等ノ文化大ニ開ケテ支那ノ配下ニ從ヒ農業ニ從事スルニ至ル而シテ其耕作スル所多ク山脈蜿蜒タル東半部ノ山地ニ連ナル所及北東部カプシユラノ平原ニ在リ、彼ノ山間ノ城砦ニ據リ好ンテ野蠻ノ境遇ニ處シ清國支配ノ下ニ立ツチ肯ンセサル蠻民ハ當ニ其同血族タリ所謂其不開蠻民ハ數多ノ部落ヲナシ各々其酋長ヲ戴ク而シテ或ハ獵ヲ事トシ或ハ食物其他商業物品ヲ製造ス。ペボ蕃人ハ多ク支那服ヲ採用ス然レトモ蠻族ハ依然トシテ己カ外見外貌ヲ改メス而シテ時季ニ從ヒ或ハ裸体ニ或ハ自ラ製セル華麗ナル衣服ヲ着クルコトアリ吾人屢々其衣服ニ於テ紅色ノ飾條ヲ見ル是レ他國ノ毛布ノ赤色系ヲ得テ適宜ニ切斷シテ造リタルモノナラン

「ペボ」蠻ト山蠻トノ言語ハ同一ナリ唯方言ノ變化セルアルノミ然リ而シテ前者ハ既ニ支那服ヲ採用セルノミナラス尙ホ言語ヲモ採用スト雖モ其古老ハ尙ホ蠻語ヲ使用ス

抑臺灣人民ハ此島ノ土人ナルヤ將タ然ラサレハ何方ヨリ來レルヤ未ダ知ルベカラズ彼土蠻ハ宣言スラク余等南方ヨリ來ルモノナリト彼等ハ祖先カ乘リ來リタル獨木舟或ハ其模型ヲ示ス然レトモ是レ一概ニ未ダ信スヘカラス而モ尙ホ他ニ證據ヲ得ント欲スルモ信憑スヘキモノナキヲ奈何セン但言語及習慣ノ本原稍々類似若クハ同一ナルモノアルハ證據ノ一端トナルカ如シ

多數土蠻ハ「マレー」人種ナルヘシ但其中多毛ノモノハ北方ヨリ來ルモノニシテ或ハ日本ヨリ移住セルモノナルヘシ臺灣ハ日本群島ト接近セルヲ以テ此等漂流者ノ往々來着スルアルハ敢テ理ナキニアラサルナ

リ曾テ一琉球船臺灣ノ東海岸ニテ破船シテ本島ニ漂着セシニ土蕃悉ク其乗組人ヲ殺害セリ是ニ於テ日本政府問罪ノ師ヲ派遣シ遂ニ支那トノ國交ヲ破ルニ至リシコトアリ千八百九十二年十月余ハ淡水川ノ支流シ  
ンチアム川ニ沿ヘル地方ニ居住セル土蕃ヲ見シカ其骨格余カ曾テ見タル日本人ニ甚ク類似セルヲ見一驚ヲ喫セリ若シ彼ニシテ日本人ナリト云ハ、余ハ少シモ驚カサリシナラン、此土蕃ハ額ノ中央ヨリ下ニ割青ヲ以テ一ノ青キ垂直線ヲ畫ケリ下唇ノ中央ヨリ頰ノ殆ト中央ニ至リ亦同一ノモノヲ畫ケリ婦人ニシテ亦上下唇ニ割青セルアリ又頰ヨリ耳ニ至ル青帶ハ耳ニ近クニ從テ細クナレリ又婦人ハ近距離ニ於テ熟視スルモ惡様ニ散髮セル男子ノ如ク見ユ小兒ハ割青スルコトナシ  
言語ニ關シ種々ノ語彙ヲ屢々調査スルニ此言語ノ純然タル「マレー」語ニ類似スルコト著シカラサルモ本島人民ノ多數ハマレー群島ヨリ來住

セルモノナルコトヲ證スヘシ、余ハ因ニフィリツピン島土人ノ事ヲ記セ  
ン抑々此土人今ヨリ二十年以前暴風ニ遭ヒ流サレテ本島北東岸ニ着ス  
彼レ遂ニ留ツテ本島ニ於テ妻ヲ娶レリ一宣教師アリ彼ニ遭遇シ本島事  
情ヲ聞クヲ得タリ獨リ言語上ノ論証未タ全ク満足ナル能ハス前ニ述ヘ  
タル語彙百七十八語中唯二十九語ハ馬來半島ニ用ヒラル、馬來語ニ密  
着ナル類似ヲナセルヲ見ル是ヲ以テ之ヲ觀レハ土蕃ハ其源ヲ「マレー」  
ニ發スルナキヲ得ンヤ此言語ノ類似ニ依リ推測スルニ彼ノ祖先ハ悉ク  
馬來半島ヨリ來レルモノニアラザルモ「ボルネオ」及其他諸島ヲ含メル  
大群島ヨリ來レルモノナルヘシ蓋シ彼等ハ種々ノ島嶼ヨリ來住セルヲ  
以テ從テ言語モ錯雜シ互ニ他ノ言語ヲ借用スルニ至レルカ如シ此事ヲ  
ル此二十九語ニ徵シ確實ト考ヘラル、ヲ得ヘシ抑々此二十九語ハ一方  
言ニ發見セラル、ノミナラス生蕃熟蕃牡丹蕃「ペボ」蕃及「ペラン」等ノ

方言中ニモ之レアリ

二三

彼等舊習ヲ墨守シ敢テ之ヲ改メス或ル蠻族ノ如キハ斬首ヲ事トセルアリ余曾テ首級ヲ容ル、網囊ト及斷頭刀ヲ見タリ凡テ刀劍ハ酋長ノ側ニ備ヘラレ鞘中ニ藏メラル一酋長アリ捕ヘラレテ死刑ノ宣告ヲ受クルヤ支那官吏ニ謂テ曰ク余ハ敢テ死ヲ恐レヌ爾來余カ獲タル首級ハ九十四ニ達ス唯百ニ達スルニ尙ホ六ヲ逸スルノミト

蕃人中ニハ皮膚病ノ一種(「タムシ」ノ一種)流行セルコトヲ知ルヲ得タリ一支那人アリ新嘉坡ニ於テ此病症ヲ得廈門ニ歸リシ是レ即チ支那醫者ノ之ヲ知リタルノ始ナリ

「ペポ」蠻ノ東或ハ之ト混シテ住居スル「ハツカス」ト云フ頑固ナル支那種族アリ常ニ山間ノ土蕃ト交易シ或ハ漸次叢藪ヲ開拓シ土蕃ヲ追フテ其城砦ニ逼ル是ヲ以テ屢々爭鬪ヲ生ス故ニ之ヲ鎮撫センガタメニ支那

兵ヲ屯在セシム然レトモ支那兵ハ山間ニ戰フコトニ慣レサルヲ以テ常ニ戰フテ利ヲ失フ遂ニ鬪争ニ倦ミ休戰ノ約條ヲ爲セリ然レトモ其休戰約條モ暫時ニシテ破レ雙方孰レカ其破盟者ナルカヲ判定スルニ苦シム土蕃ハ好シテ斬首シ且ツ公言スラシ屢々支那人ノ頭ヲ斬ラスンハ平和ナル能ハスト然レトモ斯クスル間ニ支那兵ハ漸次侵略ノ歩ヲ進メタリ此爭鬪中支那軍ノ生命ハ戰陣ニ戰死セシヨリモ熱病ノタメニ倒レタル者多シト云フ他ノ一方ニ在リテハ西平原ニ住スル「ペポ」蕃人ニ接シテ支那移住民アリ福建廣東地方ヨリ來リ本島ニ於テ或ハ農業ニ或ハ工業ニ從事ス

臺灣ノ人口ハ支那人及熟蕃人ヲ合セ二百五十万乃至三百万ノ間ニアリ土蕃ノ數ニ至リテハ之ヲ知ルニ由ナシ

住民

二三

## 第三章 農業

福建廣東地方ヨリ來レル移住民ハ既ニ述ヘタルカ如ク臺灣ノ平野ニ住シテ農業ニ從事ス其法タル全ク支那本部ニ於ケルト一般ナリト雖モ其異ル所ハ支那沿海地方ハ石多ク且ツ到ル處其得ル所ハ其費ス所ノ勞力ヲ償ハスト雖モ臺灣ニアリテハ土壤非常ニ肥沃ニシテ比類ナキ豊多ノ收穫ヲ得ヘシ 本島北部ノ諸丘陵側ニ繁茂セル茶ハ元來福建省ノ貧窶ナル一小地方ノ安知ヨリ渡來セルモノナリ然ルニ之ヲ臺灣ニ樹レハ其純良ナルコト何處ノ産モ比スルヲ得ス廈門ヨリ一時著シク茶ヲ輸出セシト雖モ近年ニ至リテ臺灣ニ生スル茶ハ遂ニ之ヲ壓倒スルニ至レリ 余ハ此章ニ於テ飲食物産ニ就キテノミ述フル所アラントス而シテ次ノ二章ニハ本島ノ經濟的植物學上及工業上ニ關シ他ノ産物ヲ記載セン

本島亦南支那ニ於ケルカ如ク稻米ハ毎年四月ヨリ十一月ニ至リ陸地ノ大半ヲ占ムルモノニシテ其間二度ノ收穫ヲ得三月ニ至レハ既ニ苗代ヲ準備シ種子ヲ蒔ク四月ニ秧芽發生シテ之ヲ田ニ移シ植ユルニ足ル六月ノ終七月ノ始成熟シテ刈リ穫ヘシ是レ即チ第一收穫トス其收穫スルヤ否ヤ直ニ再ヒ同田ヲ鋤キ其他粗器ヲ以テ耕シ第二ノ苗代ヨリ苗ヲ植付ク如斯シテ十月ノ末全ク成熟スヘシ稻ハ植物中最モ水ヲ吸収スルモノナレハ絶ヘス之レガ供給ヲ爲サ、ルヘカラス此點ニ就キテハ臺灣ハ非常ニ灌溉ニ便利ナリ彼ノ淡水港ノ近方ノ如キハ清水一流滔々トシテ丘側ヨリ流出スルアリ之ニ種々ノ溝渠ヲ通シテ丘側ノ良田ニ灌ク其餘或ハ波レテ川ニ入り或ハ許多ノ灌溉地ヲ通過ス

陸稻ハ灌溉不便ノ山地ニ生シ通常ノ降雨ヲ以テ満足ス 四十年前ニ在テハ本島ハ支那ノ穀倉トシテ知ラレタリ當時大陸ニ輸出セラル、米ハ

誠ニ莫大ナルモノナリキ然レトモ爾來勞働者本島ニ輻湊シ且輸出品ノ物價下落シケレハ非常ノ豊年ニシテ多額ノ收穫アリタル年ヲ除キ現今ノ供給ハ漸ク島内ノ需用ヲ充スニ過キス千八百七十年ニハ臺灣(今ノ臺南)及淡水ヨリ外國船ニテ殆ト一万噸ノ米ヲ輸出セシカ千八百九十一年ニ至リ十噸ヲ超ユルコト甚々僅少ナリ千八百九十年ニモ僅ニ三十噸ナリ蓋シ此輸出ハ臺南ヨリセルモノニシテ翻テ北部ヲ願レバ同年ニ於テ本島北部ノ收穫例年ノ平均額ヨリ下ル數等ナリシヲ以テ反テ九十年ニハ二千六百五十八噸九十年ニハ二千二百十噸ノ輸入米ヲ見ルニ至レリ

南部支那人ノ食料トシテ米ニ次キテ重要ナルモノハ甘藷ナリ是レ亦米ノ如ク尙ホ二回ノ收穫ヲ得ヘシ其長ク硬クシテ且ツ匍匐スル蔓及其形狀春藤ノ如クニシテ而モ尙ホ薄ク且ツ光澤アル葉ノ到ル處ニ繁茂スル

ヲ見ル此貴ムヘキ且ツ食スヘキ球根ノ收穫ノ量ハ氣候ニ由ルト雖モ亦地味ノ如何ニ由ルヘシ支那北部ニ於ケル夏時ニハ唯一回ノ收穫ノ成熟スルアルノミナルモ南部ニ於テハ二收穫剩ヘ地味更ニ豊饒ニシテ且ツ耕作法宜シケレハ三收穫ヲ得ルニ足ル臺灣ニ於テハ概テ二回ノ收穫ヲ通常トス今茲ニ此球根ヲ耕作スルノ法ニ就キ一言セン 毎年三月ニ於テ(余ハ今臺灣ニ就キテ云フナリ)前年ノ球根ノ最良ナルモノヲ撰ヒ之ヲ種子トシ能ク土地ヲ耕作シ且ツ木灰ヲ以テ肥料トセル地ニ植ユ一ヶ月或ハ六週間ヲ經レハ萌芽生長シテ一尺内外ニ達ス是ニ於テ之ヲ切斷シテ而シテ既ニ準備セル高畦上ニ稍々斜ニ其切端ヲ植付ク而シテ直チニ液肥料ト共ニ水ヲ掛ケ或ル時機即チ蔓ノ十分生長シテ之ヲ切斷スルモ其枯傷スルニ至ラサル場合ニ於テ再ヒ切斷法ヲ施スヘシ證據ヲ以テ指示セラレタル談ニハアラサルモ聞ク所ニ據レハ再切斷ヲ施シテ



得タル收穫ハ最良ナリト 上ニ述ヘタル方法ニ次キ其年ノ七月ニ至レ  
 ハ第二植種ニ着手スヘシ第一收穫ハ六月成熟シ第二收穫ハ十月ノ末或  
 ハ十一月ノ始ニアリ甘藷ニハ諸種ノ種類アリテ長卵形ナルアリ圓形ナ  
 ルアリ褐赤色ナルアリ白色ナルアリ  
 米ノ外ニ穀類ノ繁殖亦頗ル饒多ナリ小麥ハ毎年十一月ニ種子ヲ下シ五  
 月ニ之ヲ刈取ル 稷並ニ高稷及玉蜀黍及蕎麥等ハ春夏ノ間到ル處田畑  
 ニ填塞セサルハナシ甘藷ノ外ニモ他ノ球根ヲ有スル植物ヲ耕作シテ以  
 テ食料ニ供スルモノアリ

茲ニ芋屬六種ノ植物アリ其中二種ハ水中即チ水ヲ被レル平野ニ生シ他  
 ノ四種ハ陸上ニ生長ス水種ハ本地ノ所謂檳榔心芋及赤芋是レナリ檳榔  
 心芋ハ唯一ノ球根ヲ有スル根莖ヲ生スル者ニシテ蓋シマンシウイモナ  
 ルベシ其色本島ニ豊多ナル檳榔子ノ根莖及内部ノ肉色ニ類似セルヲ以

テ此名稱アリ蓋シ方言ナリ而シテ共ニ赤色ノ斑文ヲ有スル含灰白色ナ  
 リ

其葉ハ大ニシテ青ク且ツ心臟形ヲナシ其上面ニ紫色ノ圓斑點アリ大サ  
 五錢銅貨ニ齊シ葉ト葉柄トハ密接シテ結合ス此他ノ一種即チ赤芋モ同  
 一ノ特色ヲ有セリ只赤芋ハ數多ノ赤色卵形ノ球根ヲ生シ且ツ其葉モ亦  
 稍々赤シ

乾燥ノ地ニ生スル四種ハ左ノ如シ

- 一、狗蹄芋 コウチヤム 狗蹄芋ハ中根莖ノ周圍ニ白卵形球根ノ附着セルヲ以テ名  
 ク此球根ハ生長シテ鶏卵大ニ至ル而シテ支那人ハ多ク之ヲ珍重ス然レ  
 トモ歐洲人ニ取リテハ甚々無味ナルヲ覺フ
- 二、白芋 ハイヤマ 白芋又數多ノ球根ヲ生シ而シテ之ヲ狗蹄芋ニ比スレハ更ニ  
 長ク且ツ白シ然レトモ餘リ人ニ珍重セラレス

三、麩芋 其名ハ其實狀ヲ表シ此種ノ白球根ハ之ヲ麩粉トナシ或ハ麥粉ト混合シ或ハ別ニ之レノミニテ使用ス其紫點ヲ有スルハ他物ニ異ナレル特質ヲ呈セリ

四、赤竹芋 此レハ地下ニ球根ヲ生セス唯其地上ニ於ケル根莖ヨリ筍ノ發生スルカ如ク幼芽發生ス故ニ其名アリ而シテ其開發スルニ先チ収穫シテ其葉蔽ヲ剥キ煎テ以テ食フ

上ニ述フル所ノ外尙ホ山丘ニ生スル芋アリ之ヲ呼ンテ水芋ト爲ス然レトモ其球ハ食フニ堪ヘス

「デチスコリエ」即チ薯蕷族中ノ二種ハ淡水ノ近方ニ耕作セラレ一ハ赤球一ハ白球ヲ生ス是レ或ハ野山藥（ヤマイモ或シチンジャウ）及山草薺（マルバドコロ）ナルヘシ

臺灣ノ北部其他到ル處美麗ナル竹林ヲ見ルヘシ其幼筍ハ初夏既ニ萌生

シ食用ニ供スルモノ多シ 川流及小河ノ岸及水底ニ生スル蘆葦或ハ蒲ノ嫩芽即チ寧口半ハ發生セル花果ノ萌芽ハ多ク世人ニ貴重セラレ、所ニシテ殊ニ冬季ニハ他ノ菜蔬欠乏セルヲ以テ大ニ歐洲人ノ喜フ所トナルナリ之ヲ適當ニ料理セハ其外見龍鬚菜ノ如シ

蓮、全島到ル處ノ池中ニ發生ス其根莖ハ以テ藕粉ノ一種ヲ製スヘシ然レトモ寧口無味ナルカ如シ其實モ亦貴重セラレ

臺灣ニモ亦落花生ノ生茂スルヲ忘ルヘカラス春時ニ之ヲ植付レハ八月ニ至リテ菽蓍ニ似タル莖上ニ小コシテ且黄ナル花ヲ咲キ十月十一月頃ニ成熟ス支那人ハ燒キテ以テ其大半ヲ食盡ス然レトモ尙ホ種油製造植物トシテ價值アリ故ニ後段經濟的植物ノ章ニ於テ十分述フル所アルヘシ

胡麻モ經濟的植物ノ下ニ論セントス何トナレバ此レ管ニ菓子ヲ作ルニ

有要ナルノミナラス寧ロ其含有スル油ヲ搾出スルニ於テ更ニ有要ナルヲ以テナリ

竹ヲ以テ圍繞セル小園ハ屢々淡水港ノ附近地方ニ見ル所ナリ尙ホ精密ニ調査セハ其中ニ蠶ノ整然トシテ生セルヲ發見スヘシ其根莖ハ細カニ切リテ米飯ノ常食ニ加ヘ添味物トシテ食フサレド廣東及支那ノ他地方ニ於テ保存セラル、カ如ク保存スルコトナシ

葱頭、韭、甘藍、菠薐草、塘蒿(オランダミツバ)蕪菁、蒜及豌豆蚕豆等ハ悉ク本島ニ播生スル所ノ菜蔬ナリ 右ニ列記セル者ノ中ニハ外人自ラ輸入シ各々其自園ニ栽培スルモノハ加ヘサルナリ洋甘藍ハ甚々繁茂シ其頭一個ニ付二十封ノ重サヲ有ス 「オランダカラシ」ハ南部臺灣ノ水流中ニ生ス蕃茄ハ本土生ニシテ岳上ニ野生ス然レトモ其菓實ハ小ナリ土人之ヲ耕シテ以テ食用ニ供ス西瓜、冬瓜、胡瓜ノ諸種及茄子モ

#### 亦生殖ス

臺灣島ノ菓實ハ楊梅、甘蔗、蕃石榴、波羅密、芒果、橙、桃、君遷子、(マメガキ)鳳梨、(アナ、ス)洋李、柚子及椶櫚(マルメロ)等ナリ露兜樹(タコノキ)ハ眞ノ鳳梨ニ似タル實ヲ結フ然レトモ粗惡ニシテ食フヘカラス淡水附近ニ僅少ノリチニ一樹ヲ見ル然レトモ其實ハ廣東福州間ノ大陸ニ在ルモノヨリ其質惡シ、柚ノ質ニ於テモ亦然リ而シテ共ニ廈門ヲ經テ他方へ輸出ス果實店ニ到レハ誰人モ柚ノ青皮ヲ削リ其白面ニ支那文字ヲ以テ廈門柚ト記セルアルヲ見ルヘシ  
蕃石榴ハ臺灣ノ北部ニ野生ス而シテ丘阪ヨリ路傍ニ到リ行ク處トシテ之レナキハナシ苟モ一空地アラハ縱令空漠不闢ト雖モ地トシテ之レアラサルハナシ然レトモ其果質甚々劣レリ

## 第四章 經濟的植物

凡テ植物ハ一トシテ各其價值ヲ有セサルモノナキハ亦辯テ俟タス故ニ其價ノ考究一番ヲ要スルコト固ヨリナリ臺灣ニ於ケル植物ノ如キ惟フニ實業者ニ取テハ有益ナルモノナラン纖維ヲ有スル植物アリ用ヒテ以テ布帛ヲ製スヘシ又果實アリ或ハ以テ食用ニ供スル能ハサルモ之レカ油ヲ製シテ以テ種々ノ用ヲナサシムヘシ前者ノ例トシテハ彼ノ美ナル臺灣ノ棕櫚ハ即チ其蔎色纖維ヲ有スル莖衣ヲ以テ反物ノ一片チナシ緩ク織レタル一ノ綱及繁物ノ一好標本ヲ示ス又東洋人ハ熱心ニ之ガ利用ノ途ヲ講セリ後者ノ例トシテハ彼ノ鳥白木(タウハセ)ハ其葉種々ノ色ヲ備ヘテ最モ美ナリ故ニ最モ不注意ナル觀察者ノ眼チシテ尙ホ且ツ一瞥ノ注意ヲ拂ハシム其菓實ノ成熟スルヤ其硬キ守被ヲ脱シ柔キ粉末的

中果皮ヲ現ハス植物脂肪ハ輒チ之ヲ以テ製ス

夫レ商業上大ナル價值ヲ有スル多數ノ經濟的植物ハ大抵支那ニ產生セサルハナシ就中臺灣ハ最モ此等ノ產物ニ富ム然ルニ今ニ至ルマテ土人外人共ニ此富ヲ利用スルチ知ラサルナリ  
今左ノ表題ノ下ニ聊カ論スル所アルヘシ

## 一 織料植物

## 二 製油植物

## 三 其他商業植物

## 一、織料植物

織料植物中ニハ苧麻ノ如キ美ナル纖維ヲ有スル植物ハ勿論其他織機械人工等ノ如何ニ拘ハラヌ苟モ織テ布ト爲シ得ヘキ植物ハ總テ包含スルモノトス余ハ此表題ヲ掲クルチ以テ完全ナリトハ言ハス然レトモ余ハ

已ニ三年以前ヨリ支那ニ於テ機會アル毎トニ如何ナル處ニテモ如何ナル時ニテモ織料植物ニ就キ研究ヲ敢テ爲シタリキ故ニ此餘ノ者ハ恐クハ至大ノ緊要物産ニハアラサルヘシ此最モ貴重ナル織料植物中ノ三種即チ棉花植物、大麻及苧麻(イチヒ或キクアサ)ハ支那本部ニハ生茂スト雖モ臺灣ニハ生茂セサルナリ

(イ) 苧麻 苧麻ハ葛布苧麻トシテ人ノ知ル所ニシテ近年ニ至リ印度、佛蘭西、合衆國ニ於テ甚タ賞稱スル所トナレリ而シテ爾來其幹ヲ剝キ去リ絲綑ノ外部ノ青キ表皮ヨリ内部ノ白キ纖維ヲ撰出スル所ノ器械ヲ造出セント企テシ者アリシモ未ダ其完全ノ域ニ達セズ

千八百九十年余ハ支那ニ行ハル、此植物耕作法及纖維撰拔法ノ報告ヲ印度政府ニ提出シタルヲ以テ今茲ニ其細目ヲ陳說スルヲ爲サズ唯其簡短ナル概略ヲ陳フルヲ以テ足レリトスヘシ苧麻ヲ耕シ以テ好結果ヲ得

ントセハ須ク左ノ重要ナル必要元素ヲ備ヘサルヘカラス曰ク豊饒ナル土壤、適宜ナル降雨、充分ナル温熱等之レナリ支那ニ於テハ冬時ノ温度如何ニ依リ耕作地ノ坪數ノ多少ヲ定ム 苧モ霜ヲ蒙ムルノ地ニハ宿根植物ノ莖根地面ニ擴布セル肥料ヲ以テ之ヲ庇護セサルベカラス故ニ北部地方ニ於テ此等植物ノ耕作甚タ困難ナリ臺灣ニ於テハ土壤温度共ニ甚タ適セリ唯降雨ノ多量ニ過ルトキハ其生長ニ稍々損害ナキ能ハス臺灣居住支那人及蕃人共ニ根莖切斷法ニ依リ之ヲ増殖シ且ツ廣ク之ヲ耕作セリ支那人ノ葛布ハ人ノ能ク知ル所ナレドモ蕃人モ亦其纖維ヲ以テ非常ニ密ナル組織ノ秀テタル硬キ且ツ白キ織物ヲ製作ス 外國人ハ之レヲ利用シテ以テ獵衣ヲ造ル抑モ苧麻ハ毎年六月八月十月ノ三回ヲ以テ收穫スルヲ得凡ソ三ヶ月間ニ其莖六尺ヨリ一丈ノ高サニ達スル時ニ根側ヨリ切斷シ之ヲ家ニ運ヒ其纖維ノ附着スル青帶ヲ剝去ス次ニ表

皮ヲ去リテ纖維ヲ洒白ス。此「リボン」即チ青帶ハ之ヲ束チテ冷水ノ桶中ニ置ク職工ノ纖維ヨリ青表皮ヲ去ラントスルニ當リ其右手ノ拇指ニ竹製ノ小キ平片ヲ附着セル廣キ銅輪ヲ嵌メ竹片ハ其拇指面ニ反セシム同手ニテ穿靴匙ノ如キ鐵器ヲ持シ而シテ其手器ノ鈍キ内縁ト竹片トノ間ハ自ラ物ヲ掌握シ得ヘカラシム頓テ一束ノ青帶ヲハ桶中ヨリ出シ以テ之ヲ開展ス左手ヲ以テ漸次其束ヨリ紐ヲ廣ク廣ク且ツ太キ端ヨリ六寸毎ニ之ヲ握リ竹片ニ對シ其表皮ヲ置キ頂點マテ之ヲ爬ク之ヲ爬クコト再次シテ悉ク全表皮(但シ根元ヨリ六寸位ノ所ヲ除キ)剝去ル斯クシテ十箇乃至十二箇ノ帶ハ剝去ラレ後之ヲ轉倒シテ太キ端(根元)ノ表皮ヲ去ル左手ニ殘ル纖維ハ殆ト六時間日光ニ乾晒センカタメ之ヲ竿頭ニ懸クレハ白色ノモノトナル之ヲ束チテ以テ市場ニ致ス或職工ハ一日十時間ニシテ八封ヲ拔出ス「エトカー」ハ殆ト九百封ノ纖維ヲ出スト

云フ余曾テ温州(浙江省)ニ於テ此植物及其經濟的價值ニ就キ特ニ研究ヲナセシカ此莖幹ヲ收穫スルニ用ユヘキ甚タ巧ミナル勞働ヲ扶助スル所ノ器械アリ東洋諸邦ニ於テ爾來注意セラレサルニアラサルモ現今ニ至リ一層ノ注意ヲ價スベキヲ以テ余ハ印度政府ニ報告セル記事中ヨリ茲ニ更ニ摘載スルニ躊躇セズ

職工ハ右手ノ拇指ト諸指トノ間ニ各幹ヲ地上九寸位ノ所ニテ攪ミ其ヲ折リテ一罅隙ヲ正シシ造ルニ至ラシメ而シテ左手ヲ以テ隙下ヲ持シ上部ノ幹ヲ下方及側方ニ突き木質ノ分離ヲ全カラシム而シテ得タル罅隙中ニ右手ノ食指ヲ插入シ左方ノ皮ト右方ノ木質及皮トノ間ニ之ヲ引上ケ而シテ同時ニ小枝葉ヲ去ルナリ然ル後左手ヲ以テ右方ノ皮ヲ引下ケ根ニ到レハ既ニ自然ニ離ル如斯ニシテ右方ノ木質及皮ハ根ヨリ去ル蓋シ木質ト皮トハ甚タ緩ク附着セルヲ以テ容易ニ離シ得ベシ 總テ働作

ハ甚タ單簡ナリ而シテ最モ迅速ニ之ヲ行フヲ得ハ急迫ニ勞働セサルモ尙ホ十五分間ニ百本ノ幹ヲ剝キ得ヘシ即チ一時間ニ四百本ノ比例ナリ如此剝取リタル幹並ニ棄却シタル葉ハ肥料トシテ平野ニ殘置ス  
 苧麻ノ他ニ異リタル形狀ハ其葉ノ下面ノ美ニシテ白銀色ナルニアリ然レトモ野生ノモノハ其色ナシ余曾テ温州ニ於テ注意シタルカ如ク善ク其耕作法ニ心ヲ用ヒスンハ直チニ其他ト異リタル點ヲ失フモノ、如シ淡水附近ノ丘上及路傍ニ生スルモノ悉ク是レ野生ニシテ短小ナリ之ニ反シテ此野生植物ノ本島ニ豊富ナルハ蓋本土固有ノ植物ナルカ故ナラシ此野生ニ人工ヲ加ヘ耕作ヲ施シ然ル後現今ノ耕種セル物ノ如キ色澤ヲ生スルヤ否ヲ見ルハ蓋有益ナル試驗法ナルヘシ  
 數年前淡水ニ於テ某外國會社其幹ヲ剝キ纖維ヲ拔出スル器械ヲ輸入セリ然レトモ其會社ノ計畫ハ未燃絹糸ノ如キ品物ヲ得ンヲ求メ器械ヲ

以テ其纖維ヲ拔出セル後之ヲ煎テ化學的ニ處置セシカ一束ノ絹糸様ノ纖維ヲ得タリ然ルニ遂ニ其ヲ以テ必要ナル柔軟ノ度ニ至ラシムル能ハサリキ

(ロ)黃麻 此ハ眞ノ印度黃麻ヲ生スル植物ニシテ所謂北支那黃麻ノ類トハ混視スヘカラス此黃麻ハ一年生ナリ種子ハ毎年四五月頃ニ蒔クベシ葉ハ披針狀ニシテ平滑ナリ八月ニ簇生スル小黃花ハ幹上ニ生ス幹ハ九尺乃至一丈二尺ノ高サニ達ス花散シテ圓ク圍マレタル種莖其上ニ生ス而シテ九月ニ至レハ成熟シテ收穫シ得ベシ

一職工アリ兩手ヲ以テ二本ノ圓木ノ兩端ヲ握リ又他ノ一人其二圓木ノ間ヲ通シテ其幹及枝ヲ引ク如斯ニシテ根ヲ扭去リ中心ノ木質ヲ碎キ乾キタル皮ヲ分チ得之ヲ束チタルモノハ即チ市場ニ於テ大麻皮ト稱ス如斯未成品ニテハ未タ以テ製造者ニ一ノ價值ヲ與ヘス只繩ヲ作ルニ供ス

ルニ足ルノミ若シ之ヲ以テ麻布或ハ粗造ナル布ヲ製セントセハ宜シク其幹ヲ水中ニ浸スベシ然ル後手ヲ以テ取扱ヘルニ片竹ノ間ヲ通過セハ蔦色ナル表皮ハ容易ニ除キ得ベシ 靱皮即纖維ハ又晒シテ以テ更ニ白色トナスヲ得

此植物ハ北部臺灣ニ於テ大ニ耕作セラル人若シ夏季カンタウヲ通過シテ臺北平原ニ入ル者アラハ其長且美ナル幹ノ鬱蒼トシテ繁茂セル所ノ淡水川兩岸ノ大野ヲ見ルヲ得ベシ此纖維ヲハ重ニ囊ヲ造ルニ用ユ而シテ其中ニ茶ヲ入レ丘上ヨリ大稻埕市場ニ致ス

(ハ)鳳梨 臺灣ハ大ナル鳳梨(アナ、ス)ノ產地ナリ然レ其葉ヨリシテ甚タ重貴ナル纖維ヲ生スルハ本島南部ニ在リ初メ之ヲ竹刀ニテ爬キ且ツ裂キテ得タル纖維ヲハ水殊ニ白水ニテ洗フ然ル後一日或ハ二日間掛ケテ日光ニ晒ス余ハ其葉ノ死器械ヲ通過シ而シテ生糸ノ如ク美且ツ白キ

纖維トナレルヲ見タリ

(ニ)甘蔗 甘蔗ノ葉莖衣ヨリ纖維ヲ拔出スルヲ及其ヨリシテ黄色ノ反物ヲ製造スルコトハ全ク土蕃ノミニ限レリ余ハ其拔出法ヲ見ス又之ニ關スル報告モ集ムル能ハサルヲ以テマニラニ於テ用ユル方法ヨリ更ニ古風ナルヲ將テ進歩セルヤヲ云フ能ハスマニラニ於テハ其葉莖衣ヲシテ長ク且ツ重キ刀ト丸太上ニ据付ケタル木ノ平片ノ間ヲ通過セシム而シテ其刀ハ職工ノ足ヲ以テ壓スレハ容易ニ動クベカラシメタル一列ノ古風ナル木挺ト結合ス

(ホ)棕櫚 既ニ陳述セルカ如ク棕櫚ハ其葉莖衣ノ端ヨリ出ル蔦色ノ纖維ヲ以テ織物狀ヲ現ハセリ此等ヲ縫合シ支那農夫漁夫ハ雨具トシテ用ユ纖維ハ之ヲ梳リ繩又ハ支那ノ錨纜ヲ作ル而シテ到ル處此雨具ノ積堆ヲ見ル北部臺灣ニハ各地此木ノ生セサルハナシ



(へ)燈心草 燈心草ハ其葉三邊豊カニ本島西海岸ニ於ケル鹹キ沼地ニ生セリ之ヲ植エルニ粃苗ト同様ナル方法ヲ以テス此ハ蓆ヲ造ルニ用ユ此燈心草ノ生熟スルヤ刈収シテ束トナシ其尖頭及花ノ咲ク部分ヲ長キ鋭刀ヲ以テ切り去リ而シテ後將ニ作ラントスル蓆ノ性質美惡如何ニ依リ之ヲ縦斷スルニ種々ノ差アリ盛ニ之ヲ耕作製造スル所ノ中心ハ北緯二十四度二十二分東經百二十度三十六分ニ位スル大甲ト稱スル所ノ周圍ノ地方ナリ故ニ其蓆モ亦一般ニ大甲蓆トシテ知ラル其最良ナル蓆ハ非常ニ美ニシテ且ツ柔軟ナルモノナリ故ニ一片ノ反物ノ如ク或ハ疊ミ或ハ延ベ得ベシ

(ト)紙桑 紙桑ハ臺灣ニ於テハ生長シテ木トナル内部ノ纖維アル皮ハ之ヲ移シ取り槌ヲ以テ打テ軟塊トナシ水ト混合ス此混合物ヲ通シテ木製格子ヲ過キシメハ其一部之ニ附着シテ一葉ノ紙トナル其後之ヲシテ水

ノ透ラサルカ如ク密着ナラシメンカタメ木油ヲ以テ之ヲ蔽フ然ル後支那傘ノ紙蔽ヲ作ル此木ノ纖維ハ日本ノ或部ニ於テ爲シ得ルカ如ク容易ニ之ヲ集收シテ以テ反物ヲ製スヘキモノニハアラス

(チ)アルピニア、ムテイカ〔高良薑ノ一種〕 此植物ハ北部臺灣ノ丘側ニ多ク野生ス

去歲十月下旬土蕃境界中ノコウチユニ遠足セリシンチアムト其都府トノ間ノ丘上ヲ越ユ途次其丘ヲ被ヘル羊齒類(シダルギ) 灌木荊蓀花屬(キンゴラカンヅク)及松等ノ綠色ナル叢林中ニ之ヲ散見シタリ又大ナル赤キ種菊ノ塊ヲモ見タリ生長シテ高サ四五尺ノ間ニ達ス其幹ハ地ニ近キ所ニテ切斷シ其葉ヲ去リ石上槌ヲ以テ之ヲ打テ以テ柔軟ニス斯クシテ弛緩スルヤ外部ノ層ヲハ手ニテ去リ得ヘシ其粗糙ナル纖維ハ暫ク水中ニ浸シ然ル後擴伸シテ空中ニ乾カス藁ニ似テ軟シ其主要ナル用向

ハ藁靴ノ頭部及蹠部ヲ作ルニ在リ此植物ハ自然生ニシテ決ノ人ノ耕ス  
 ナシ其熟スルヤ薊破裂シ其中ニ含有セル種子(一蒴ニ付二十七箇乃至  
 四十五箇ノ種アリ)ヲ散落ス種子ハ薄キ灰色ノ膜ノ包ム所トナリ其落  
 ツルヤ錯雜セル灌木ノ保護スル所トナル臺灣ニ於テ此纖維ヲ拔出スル  
 主ナル本場ハ臺北トシンテアムトノ間ナルキンベ(鎮衛)シンテイアム  
 及クローチユーナリ

露兜樹 盛ニ北部臺灣ニ生長ス而シテ多ク野ヲ防クニ用ユ實ハ眞ノ鳳  
 梨ニ似テ更ニ粗ニシテ且纖維多シ纖維ハ主ニ幹ヨリ去ラレタル吹莖ヨ  
 リ生ス而シテ之レヲ或ハ藁靴ノ上部ヲ緣取り或ハ其他ノ部分ヲ造ルニ  
 用ユ此植物ハ生長シテ一丈乃至一丈二尺ノ高ニ至ル其幹上ニ長狹ナル  
 葉ノ朶アリ其葉ハ尖リテ細微ナル點トナル緣ハ凹凸ノ釘ヲ刺セルカ如  
 シ葉ノ背ノ中央ニ一列ノ刺アリ其葉ハ眞ノ鳳梨ノ葉ニ似タリ蓋シ鳳梨

ノ葉ハ緣刺更ニ多ク亦尖リタル端アリ然レトモ脊部ニ刺ナシ吸葉中ニ  
 善良ナル畫筆ヲ見ルベシ即チ一片ヲ切斷シ其一端ヲ二石ノ間ニ挿ミ之  
 ヲ壓スレバ畫筆立トコロニ得ベシ其實ノ内部ノ纖維ヲ以テ美ナル刷毛  
 ノ尖端ハ勿論支那筆ヲモ製造シ得ベシ其果實ヲ結フハ眞ノ鳳梨ヨリ遲  
 シ十一月ニ至ルモ尙ホ青シ

(ヌ) 稻藁 稻藁ハ臥蓐ヲ作ルニ用ユ貧賤ノ家ハ大概床架ハ多少ノ蓐ヲ有  
 ス其蓐ハ厚サ二寸位ノ藁ヲ縫合セルモノヨリ成立ス又此藁ハ竹ト混シ  
 テ粗笨ナル紙ヲ製ス

(ル) 麥藁 麥藁ハ稻藁ト同様ナル要用ヲナス然レモ臺灣ハ小麥ノ生スル  
 少シ故ニ藁細工ノ如キ職業ハ殆トナシ其製造ハ直隸ノ北部及山東ニ限  
 レリ茲ニ臺灣ヲ略論スルニ方リ藁製造業ニ就キ一言スルモ敢テ贅言ニ  
 アラサルベシ北部支那ニ於テハ小麥ヲハ最初ニ收穫シ而シテ其藁ヲハ

組物ヲ織ルニ用ユ蓋シ伊太利ノ如ク其ヲシテ成熟スルニ至ラシメテ專  
ラ糞ヲ得ルカタメニ耕作スルモノナリ

(ナ)竹 臺灣ニ於ケル竹ノ用ヲ列舉スルハ容易ノ業ニアラス蓋諸種ノ家  
具、籃、吊桶、氣管及水管、釣竿、桅其他數百ノ器具ハ皆竹ニテ作ル其用  
法ノ新奇ニシテ特種ナルニ驚カシムル者アリ耳輪、短烟管及音樂器ノ  
如キ之レナリ蓋シ耳輪ハ耳珠ヲ貫ク大穴ヲ通過セル小莖ノ裝飾セル片  
々ヨリ成立ス又烟管ノ球ハ根ニテ作ラル樂器ハ猶太人ノ縱琴ニ似タリ  
(ワ)籐 余ハ先キニ省籐ハ臺灣固有ノ植物ニアラサルヲ述ヘタリ然カ  
モ現今到處ノ籐中ニ滋蔓セルヲ見ル支那人ニソ省籐ノ圍繞スル刺多キ  
莖中ニ小刀ヲ挿入セントシテ屈身セル間往々其生命ヲ失フコトアリ是レ  
蠻人カ其蕃地ニ生スルヲ以テ他ヨリ來リテ侵スヲ憤リ不意ニ收集者ノ  
後ヨリ槍ヲ以テ刺殺スニ因ルト云フ是レ亦竹ノ如ク其用法一ナラス薄

キ莖ハ全ク椅子及其他種々ノ家具ヲ作ルニ用ユ然レトモ更ニ美ナル細  
工ヲ要スルトキハ其莖ヲハ割リテ以テ蓆褥其他之ニ類スル物品ヲ織ル  
(カ)葛 此蔓延スル蔓ハ北部臺灣ニ於テ見ラル然レトモ余カ見ル所ニ據  
レハ其卷鬚ハ楊子江畔及殊ニ九江ニ近キ湖口ニ於ケルカ如ク之ヲ製シ  
テ以テ纖維トナスコトナシ此纖維ハ強クシテ久キニ耐ヘ且冷味ヲ有ス  
ル所ノ善良ナル反物ヲ作ルヘシ

(ヨ)呂宗麻 是レ臺灣ニ於テ至良ノ植物ナリ其葉ハ生長シテ六尺乃至一  
丈或ハ一丈以上ニ達ス其端ハ尖リ其縁ニ刺アリ支那本部ニモ多ク繁茂  
スト雖モ本島ト共ニ纖維ヲ作ルニ用ヒス其他之ヲ地區ノ周圍ニ植ヘテ  
群豚ノ侵入ヲ防クノ外何ノ用ヲモ成サス余ハ此植物ノ經濟的價值ニ就  
キ外國商ノ注意ヲ喚ヘリ蓋シ此ノ植物ハ一旦死機ヲ經過スレバ可ナリ  
白キ纖維トナルヘキ數多ノ葉ヲ有ス其葉ヤ實ニ纖維ノ塊ナルヲ以テ之

ヲ拔出シ且ツ清白ニスルニ適當ナル器械ヲ輸セハ或ハ利益スル所アラ

(タ) 梧桐 タンツトニ於テハ此木ノ若芽ノ纖維ハ火繩銃ノ火繩及綱化ト爲ス此木亦臺灣ニ生ス八尺乃至一丈ノ高ニ達ス此纖維ハ引拔キ而シテ繩及綱具ヲ作ル此等ノ幼樹ヨリ引拔キタル纖維ハ苧麻ノ纖維ニ甚タ相似タリ而シテ其用ハ反テ更ニ重要ナリ

## 二、製油植物

支那ニ於テ石腦油ヲ入レシヨリ從來ノ燈油ノ需用ハ衰微セリ然レトモ料理ニ用ユル油ハ甚タ多量ヲ製出セリ製油種子モ亦多少外國ニ輸出ス支那ニハ製油植物凡ソ十七種アリ其中八種ハ臺灣ニ於テモ耕作セラル即チ

(イ) 大豆 支那ニハ油ヲ製出スル植物多々アル中豆類ハ最モ多量ノ油ヲ

生ス油ヲ生スル豆類ニ二種アリ共ニ小ニシテ卵形ナリ一ハ白黄色ノ表皮及内面ヲ有シ他ハ全ク綠ナリ此等或ハ「ソジャ」豆ノ變種ナルヘシ其製出ノ方法ヲ一言セン 豆油製造ヲ參觀シ第一ニ人目ヲ驚カスモノハ豆ヲ破碎スル所ノ巨大ナル石車ナリ石車ハ平圓ナル花崗石ニシテ直徑一丈軸ニ於ケル厚サ二尺五寸而シテ漸次狹少シテ縁邊ニ到レハ一尺トナル此車ハ甚タ重量ノモノニシテ一溝中ニ廻轉セラル其溝ハ廣サ三尺乃至三尺六寸下ニ石ヲ敷キ兩側ハ高サ三尺位ノ混凝土ヲ以テ作レル低壁ヲ以テ圍マル其堅硬ナル木軸ノ一端ハ大ナル桁ニ確結セラル其大桁ハ溝ノ内壁ヲ以テ作ル圓周ノ中心ヨリ眞直ニ直立セリ車ノ前後ニ木架アリ前架ニハ金製ノ鋤ノ如キモノアリ後架ニハ其内壁ニ傾クル一小方形ノ木片附加セラレタルアリ其ニ釘付セル繩ノ耳(ナ)ヲ有ス破碎スヘキ豆類ハ内壁中ニ積マル兩眼ヲ蔽ハル、二匹ノ驢馬ハ車ヲ轉廻セシメ

ソカ爲メ軸ノ他端ニ繫カレテ外壁ノ外側ヲ歩行ス  
 第一廻轉ニ於テハ何モ破碎セラレズ然レモ木架ノ端ニ於ケル耳(チ)  
 ハ爲メニ穴床ニ豆ヲ曳入ル而シテ第二回轉ニ其豆類ヲ破碎シ而シテ鋤  
 ハ之ヲ外壁ニ掃去ス如斯各回轉ニ耳(チ)ノ排置ヲ以テ豆ヲ曳入レ終始  
 新陳代謝絶ユルナカラシム斯クシテ豆ハ扁平トナリ薄キ圓餅ノ如クニ  
 ナル而シテ再ヒ之ヲ破碎シテ更ニ手工ヲ加フルモノトス再ヒ破碎セル  
 後之ヲ壓スレハ厚サ四寸直徑二尺ニ至ルノ菓子(菓子様ノモノヲ云フ  
 以下之ニ同シ)ヲ造ルニ足ルサテ其造リ得タル所ノ豆ノ扁餅ヲハ一方  
 形ノ麻布片ニ置キ更ニ沸騰セル湯ヲ入レタル大鏝上ノ木格子上ニ置ク  
 須臾ニシテ蒸發氣ヲ以テ全ク之ヲ柔カニス其間他ノ職工ハ藁俵ヲ作り  
 其ニ恰當スル木匣中ニ置ク而シテ俵ノ上端ハ匣上ニ高ク突き出ヅ此ニ  
 蒸セル豆ヲ注キ其塊ノ全ク硬クナルニ至ルマテ之ヲ踏ミ付ク然ル後凸

出セル藁ノ尖端ヲハ足ヲ以テ豆上ニ持テ來シ固ク之ヲ蔽ハンカヲメ又  
 之ヲ踏付ク斯クシテ木匣箱ヲ去リ金輪ヲ以テ菓子ノ中央ヲ卷キ締ム然  
 ル後其全体ヲ古風ノ木製壓搾器ニ投シ絶ヘス楔ヲ插入シテ非常ナル壓  
 カヲ加フ、油ハ搾出セラレテ地下ノ大槽ニ流出ス其槽頂ハ溝ヲ掘リタ  
 ル石板ト平準ス石板上ニハ六ノ菓子ヲ載セ最下ノ物之ニ接セリ而シテ  
 此等ハ悉ク同時ニ同壓力ヲ受ク、油全ク搾出セラル、ヤ之ヲ壓搾器ヨ  
 リ取り出シ金輪即チ金帶並ニ藁俵ヲ去リ暫時之ヲ乾カシ而シテ後船ヲ  
 以テ支那ノ内地ニ送り肥料トナス豆ハ重サ百分ノ十ノ油ヲ生ス而シテ  
 其扁塊ハ壓搾器ヨリ移サル、ヤ厚サ大凡六十四封價各々殆ト二志九片  
 此等ハ最モ貴重ナル肥料ニシテ之ヲ土壤ニ施スニ先チ更ニ意ヲ加ヘ  
 テ之ヲ柔軟ニス、此製造業ノ商業上ニ於ケル概況ヲ示サンニ千八百九  
 十年中ニハ芝罘ヨリ輸出セル豆扁塊ハ六万噸ニ達セリ然レトモ芝罘ハ

固ヨリ此產物ノ主要ナル輸出港ニアラス牛莊港ノ如キハ同年中二十五万六千噸以上ノ輸出額ニ達セリ 臺灣亦此等豆類ノ產出額頗ル多シ而シテ前同様ノ法ヲ用ヒテ油ヲ搾出ス然レトモ其量ハ同地方ノ需用ヲ充スニ足ルノミ他ニ輸出セラル、量アルナシ其油ハ料理及燈火ニ用ユ

(ロ) 蠶臺即手油菜 支那ハ一般ニ冬時ニ於テ油菜ヲ收穫ス即チ毎年十月下旬苗床殆ト一尺ノ距離ニ種ヲ蒔ク翌三月花咲キ六月ノ初、種ヲ收穫ス 此ハ氣候温和ニシテ降霜凜烈ナラサル所ノ中部支那ニ就キテ言フ他ノ製油植物ヨリモ比較的ニ此油菜ハ廣ク耕種セラル 其種子ハ豆ト同一ノ方法ニ依リ之ヲ破碎シ之ヲ蒸シ之ヲ壓搾ス而シテ亦豆ト同シク燃燈及料理ニ用ユルモノナリ

(ハ) 胡麻 支那ニハ白胡麻黒胡麻共ニ産ス臺灣ヨリ頗ル多額ノ輸出アリ多ク佛國ニ向ケラル蓋佛國ニ於テハ之ヲ以テ阿利機油ヲ擬造ス其種子

ハ三月ニ蒔キ七月ニ花咲キ九月、十月頃ニ收穫ス胡麻ハ實ニ食用油ナリ彼ノ粗製ノ種子菓子ハ臺灣ニテ阿片ヲ擬造スルニ用ユ

(ニ) 落花生 亞弗利加ノ特產物ナル落花生ハ廣ク支那ニ産出シ食用ニ供セラル、ノミナラス之ヲ以テ油ヲモ搾出ス支那人ハ之ヲ壓搾スルニ先チ其甲ヲ去ルノ善良ナル方法ヲ發見セスト雖モ(其レカ爲メ稍々不潔ナルニモ拘ハラズ)食用及燈油用トシテ之ヲ貴重ス油ヲ取ルニハ之ヲ燒キ之ヲ礫碎シ之ヲ簸分シ之ヲ蒸シ及之ヲ壓ス此植物ハ芝罘附近ニ於ケルカ如キ砂土ノ地味ニ適ス然レトモ亦西部支那及臺灣ニモ適セルヲ見ル余ハ支那ニ於テ到ル處路傍ノ露店ニ之等ノ殻果ヲ見ル

(ホ) 烏臼(ナンキンハゼ) 「サンド」烏臼ノ種子ヨリ脂肪及油ヲ生ス之ヲ搾出スル方法極メテ絶妙ナルヲ以テ簡單ニ之ヲ述フルモ無益ノ業ニアラサルベキカ 先ツ其果實ノ熟スルヤ黒藍色ノ保護被ハ開キテ以テ地

上ニ落テ後ニ殘ルハ外形及大サ共ニ珈琲豆ニ似タル灰白色ノ暴露セル質房ナリ之ヲ凡テ手ニテ集メ之ヲ蒸シ然ル後通常ノ米臼ニテ搗ク如斯其搗ルヤ柔キ粉質ノ中果皮ハ各別ニ粒仁ヨリ分離セラル然ル後全ク之ヲ竹篩ニ入ル其篩ノ網目ハ其粉質ノ物ヲ洩通ノ仁粒ヲ止メシムベシ其粒ハ硬クノ黒ク大サ豆ノ如シ其粉質物体ヨリ古風ノ木製壓搾器ニテ脂肪ヲ搾出ス油ハ左ノ方法ニ依リテ粒ヨリ搾出サル粒ヲハ太陽ニテ乾カシ之ヲ二箇ノ磨石ノ間ヲ通過セシム其磨石ノ軸ハ竹ヲ以テ作ル其加減ニヨリ粒ノ白キ内部ヲ害セズシテ硬甲ヲノミ破碎シ得ベキ適度ノ距離ニ兩磨石ヲ隔離ス然ル後硬キ物質ヨリ破碎セル甲ヲ分離スル簸ニテ簸去シ其硬キ物質ヲハ其後火上ノ深キ鐵皿ニ入レ破碎セル油質ノ甲殼ヲ以テ燃料ニ供シテ可ナリ而シテ其靑色ナルニ至ルマテ之ヲ炙ル然レモ其焦ケサラシメンカタメ絶ヘズ之ヲ動かス然ル後圓石臼ニ

投シ巨大ナル回轉石ヲ以テ之ヲ破碎シ之ヲ蒸シ之ヲ乳餅ノ如キ扁塊トナシ木製壓搾器ヲ通過セシム如斯シテ得タルモノハ靑色ヲ含ム黃色ノ善良ナル燈油ナリ其葉秋季ニ至レハ紅葉ス故ニ其木ノ繁茂セル所ハ人ノ眺望ニ好シ以テ其美ヲ添フ北部臺灣ニハ到ル處自然ニ野生スト雖モ余カ知ル所ニ依レハ其實ハ何ノ用ヲモナサズ本地産ノ實ハ支那大陸ニ於テ耕作シ且ツ良ク保護セラレタル木ヨリ生スルモノニ比スレハ稍々劣リテ且ツ小ナルカ如シ然レトモ亦本地産ノ優レル所ハ支那本部ノ脂肪及油製造ノ本場ニ於テハ悉ク接木シテ生長セシムルモノナレトモ臺灣ノ産ハ全ク自然生ナリ

(ハ) 茶 支那地茶ノ產地ニ於テハ新芽ヲ得テ茶ヲ製スルノ外茶ノ種子ヲ收聚シ之ヲ以テ油ヲ製シ食料及燃料ニ供ス

(ト) 樟樹 樟腦樹ハ支那ノ諸地方ニ産ス臺灣ニ於テハ唯樟腦ヲ作ルコノ

ミ用ユト雖モ支那本部ニハ甚々其木材チモ貴重ス  
 余ハ後段ニ於テ此事業ニ關シ細説スル所アルベシ今此處ニ唯一言セン  
 ニ樟腦ノ其ノ木片ヨリ蒸發スルニ當リテヤ貴重ナル油滲出シテ下ニア  
 ル沸騰水ニ滴ル此物並ニ樟腦ヨリ流出スル液体チハ收聚シ以テ樟腦油  
 トシテ化學用ニ使用セラル

(ナ)特別蓖麻 蓖麻子油植物ハ臺灣全部ニ野生ス然レトモ本島北部ニ於  
 テハ此種子ヨリ油チ搾出スルコトナシ又之チ實用ニ使用スルノ途チ知ラ  
 ス捨テ、顧ミサルナリ、南部ニ於テハ地方ノ用ニ供センタメ僅少ノ油  
 チ搾出スレトモ曾テ之チ耕作セント企テタル者ナシ 此種類ハ青色ノ  
 幹及葉チ有シ高サハ幹枝及葉ノ紫色ナルニ依リ辨別セラル、ト「タウ  
 ゴマ」ニ及ハス「タウゴマ」ハ輸入種ヨリ生シ裝飾的灌木トシテ淡水附  
 近ノ花園ニ植ユルアルチ見ル

余ハ製油植物中ニ臺灣並ニ支那大陸ニ生スル君遷子(豆柿)チ列舉セス  
 何トナレハ其實汁ハ油ト云ハンヨリ寧ロ澁ト云フヘキモノナレハナリ

### 三、其他ノ商業的植物

織料及油料植物ノ外或ハ耕サレ或ハ野生セル植物ニシテ商業上著シキ  
 價值チ有スルモノアリ

(イ)煙草 臺灣ニ於テハ支那人及蕃人共ニ之チ植ユ蕃人ハ煙草ノ大ナル  
 消費者ニシテ或者ハ其葉チ捲キテ大ナル卷煙草トナシ他ノ或者ハ竹ノ  
 根ニテ作レル煙管ニテ之チ吸煙ス而シテ婦人ノ煙草チ嗜ム猶ホ男子ニ  
 異ナルコトナシ

(ロ)「ファツィア、パピリフェラ」通脫木 西部支那ニ於テハ此植物ハ心髓  
 チ得ンカメ耕作セラル、所ノ灌木タルニ過キス臺灣ニハ到ル處ニ野  
 生シ殆ト堅木ノ如クナルアリテ高サ六尺以上ニ達スルチ見ルヘシ蓋其



心髓ハ削リテ以テ蒲紙ト爲ス 幹ハ概シテ直徑三寸位ナリ絶ヘス之ヲ伐斷シ其心ヲ索出シテ之ヲ輸出ス

(ハ)赤地利(ツルソバ)及荳草(オホケタテ) 臺灣ニ二種ノ藍アリ其葉ヨリ貴重ナル染料ヲ得ンカタメ之ヲ耕作ス 此他本島産ノ染料植物ハ左ノ如シ

(ニ)姜黃 姜黃ノ根莖ハ製シテ黄色染料トナス又香氣性アルヲ以テ用ヒテ藥劑トナス南部臺灣ニ於テハ普ク之ヲ耕作ス然レトモ其耕作製法共ニ注意不充分ナルニ由リ其價貴重ナルベキニモ關ハラズ案外ニ低廉ナリ

(ホ)染料薯蕷 余カ臺灣在留中此種ノ野生動物ヲ見ル能ハス此植物ハ地下ニ生スル球根ナリ之ヲ土語ニテ染料薯蕷ト呼フ淡水ヨリ輸出スル量僅々ナリ皮ハ土色ナレトモ内部ハ淡紅色ナリ 其薯蕷ハ之ヲ水ニ浸シ其

液汁ヲ以テ釣糸及綱ヲ淡紅色ニ染ム

## 第五章 臺灣島内特殊ノ事業

臺灣ニ行ハル主要ナル實業ハ其北部ニ於ケル茶南部ニ於ケル砂糖ノ耕作製造是ナリ其他ハ石炭探掘、硫黃製造、樟腦蒸餾及砂金淘汰等ナリ

(イ)茶 茶ノ耕作ハ臺灣ニテハ餘リ久シキ事業ニアラス余ハ嚮ニ農業ノ表題ノ下ニ茶ハ福建省ヨリ本島ニ輸入セラレテ大ニ好結果ヲ現セルヲ論シタリ爾來此耕作速ニ擴張シ北部臺灣ノ丘陵ノ開拓ト俱ニ相伴フテ進歩セリ 初メ草萊藪坡ヲ開拓スルヤ先ツ甘藷ノ如キ收穫物ヲ植付ク翌年ニ至リ茶苗ヲ各々二三尺ヲ離シ畝列ノ上ニ植ユ此新開地ニ於テハ一ノ肥料ヲ要セス唯爲サ、ルヘカラサル仕事ハ地下上ノ雜草ヲ除去スルニアリ若シ然ラスシテ之ヲ放擲セハ直チニ茶苗ヲ阻遏シテ終ニハ

全ク滅絶スルニ至ル植テ後三年ニシテ最高ノ高サニ達シ葉ヲ摘ムニ足ル茶摘ハ婦人並ニ娘子ノ仕事ニシテ四月ノ末或ハ五月ノ始ヨリ七月八九月ニ至ル 此時季間ニ凡ソ三度ノ收穫ヲ爲スト云フ摘ミタル葉ハ竹籃ニ入レテ各家ニ運ヒ之ヲ明ケテ暫時空中ニ擴ク而シテ後左ノ方法ヲ以テ之ヲ處置ス

臺灣ニ製造スル茶ハ世人一般ニ綠茶ト認ムレモ誤レリ實ハ通常ノ醱酵ナクノ製セル紅茶ナリ但綠色種ノ明白ナル香氣ヲ合セ有ス之レ蓋シ評判善キ所以ナリ之ヲ空中ニ曝シテヨリ火ニ掛クルニ至ルマテノ間ニ稍々特殊ナル製法ヲ用フルモノ、如シ余ハ偶然ニ之ヲ發見シタルニテ外國茶商ハ大抵之ヲ知ラス 或日余ハ或植物探究ノタメ淡水港附近ノ北丘ノ麓ヲ彷徨シ自ラ一農家ニ投シタリ時ニ一人アリ打采床上ノ高キ腰架ニ居テ足ニテ或ル速度ヲ以テ機軸上ノ圓筒ノ如キモノヲ回轉セルヲ

見タリ 近者余カ目撃シタル機械ハ長サ殆ト八尺直徑二尺乃至二尺五寸六邊ニシテ各邊藍色ノ粗布ニテ作ラル而シテ圓筒ヲ通シテ軸アリ木架ニ入レタル兩端ハ木ヲ以テ支ユ其一端ニ於テ其支柱ト圓筒トノ間ニ輪軸ニ附着セル足踏ミアリ 足ニテ之ヲ回轉スルヤ常ニ一音響ノ之ニ伴フアリ余喜ンテ之ヲ研究セントセシカハ家人悅ンテ之ヲ諾シ圓筒ノ戸ナル一邊ヲ開ケリ蓋シ其戸ハ樞ヲ以テ自由ニ開閉シ得ベカラシム 六邊ノ邊數ニ應シテ六筒ノ竹アリ軸ト平行シテ軸ト「チヤナン」即チ茶豫備ト稱スルモノ、周圍トノ間ノ中途ニ於テ圓筒ノ兩端ニ附着ス 圓筒ノ底ニハ青キ茶葉ノ堆積アリ其機械ノ回轉スルヤ葉ハ竹ト衝突シ其緣ヲ柔軟ニス然ル後移シテ以テ熱焦セル鐵皿中ニ置ク蓋何故ニ其葉緣ヲ柔クルノ必要ナル乎ト問ハンカ其答甚タ易シ 若シ之ヲ摘ミ暫時曝露シテ直チニ燒皿ニ置カハ其葉薄クシテ脆キヲ以テ必スヤ破碎シテ

最モ人ノ欲スル所ノ全葉ノ姿ヲ失フニ至ルヘケレハナリ 是レ余カ該家ニ就テ得タル説明ナリ實ニ自然ノ理ニ適フモノト謂ツヘシ  
本島茶ノ市場ナル大稻埕ニ致ス或茶ハ荷作りシテ直ニ船積シ以テ輸漕スルニ足ルモ多クハ一度火ニ當テタル後輸送シ更ニ大稻埕ニテ仕上ケラル即チ更ニ之ヲ竹籃ニ入レテ火ニ當ツルナリ外國人及支那人ハ共ニ大稻埕ニ製茶場ヲ所有ス 其ノ製造方概テ左ノ如シ 產出本場ニテ最初ニ之ヲ火ニ當ツルヤ其葉ハ綠色ニシテ捲カリ始ム後之ヲ黃麻（カナヒキチ）ノ囊ニ入レテ小舟、車或ハ汽車ニテ大稻埕ニ送ル

茲ニ製茶法ヲ了ルニ先チ製茶場ノ概略ヲ記セシ 製茶室ヲ參觀セルモノハ何人モ見ル所ナルカ各々一尺ヅ、離レテ直徑二尺深サ二尺ノ數行ノ同穴アリ而シテ其ノ周圍ニハ煉瓦ヲ積ミ重子煉瓦石床高サ殆ント一尺八寸此等ハ竈ニシテ其中ニ熾レル木炭ヲ入ル蓋此木炭ハ以前ニ紅熱

セルモノニシテ茶ヲ當ツル前ニハ是非其燃質ヲ燒盡シ煙ノ生セサラシムルヲ要ス此目的ヲ達セシニハ絶ヘス長キ鐵器ヲ以テ穴中ノ燃ル木炭ヲ破碎ス其全ク赤クシテ煙ヲ失フヤ多分ノ熱ヲ柔ラケンカタメ粗穀ノ灰ヲ以テ之ヲ蔽フ是ニ於テ始メテ茶ヲ當ツヘシ 炙籃ハ恰モ底抜ケタル骸子箱ノ如シ籃ハ長ク裂キタル竹ニテ織リ高サ殆ト三尺直徑二尺ヲ超ユルコト僅ニシテ兩端ヨリ中央部ニ至ルニ從ヒ狹小ス其一端ニハ竹篩ヲツケ他端ヲ火穴ノ上ニ置ク葉ヲ其頭ヨリ注入シ而シテ後火當テテ始ム火當チナス者ハ絶ヘス其周圍ヲ廻リテ一樣ニ當テソカタメ其茶ヲ振フ 之ヲ終リ平キ竹籃ニ擴ケ而シテ手ヲ以テ小枝切及葉莖ヲ拾ヒ去ル斯ル事ハ婦人及娘子ノ從事スル仕事ナリ其茶ハ再ヒ之ヲ炙籃ニ注入シ其水分子悉ク發散シ盡クルニ至ルマテ之ヲ炙ル而シテ後移シテ以テ鉛ニテ蔽ヘル箱中ニ入レ之ヲ輸出ス

(ロ)砂糖 臺灣ニハ二種ノ甘蔗生ス然レトモ砂糖ノ大産出地タル南部臺灣ニハ重ニ第一種甘蔗ヲ生ス平野ニ甘蔗ヲ植ユントセハ先ツ收穫以來乾キタル地中ニ埋メタル莖ヲ切斷シ其各片ヲシテ節ヲ有セシム春時之ヲ植ユルニ先チ殆ト二十日間水中ニ浸サハ芽ヲ萌スベシ 然ル後之ヲ取出シ斜ニ僅カツ、離シテ畦ニ置キ肥料ニテ蔽フ其後十一月ノ下旬或ハ十二月ノ上旬其成熟スルニ至ルマテ曾テ注意ヲ加フコトナシ 甘蔗ハ多年繼續生ノ植物ナレトモ三年以上同一ノ地ニ植置クハ不可ナリ 二年目三年目マテハ其芽ヨリ收穫シ得ベキモ三年目ノ終ニハ其地ヲ移シ他物ヲ植ヘ一ケ年間ノ間隔ヲ經過シテ後再ヒ斷片ヲ以テ其地ニ植ユルヲ可トス 其熟スルヤ根元ヨリ之ヲ切りテ束チ之ヲ砂糖製造場ニ送ル今其製法ノ概畧ヲ記セシニ通常花崗石ニテ作レル長三尺直徑二尺ノ二箇ノ轆、相接シテ直立ス其底ニ穴アリ木ノ樞軸ノ上端ヲ嵌込ミ而シ

テ之ヲ石或ハ木ノ基床ニ於ケル同形コシテ大ナル穴ニ据ヘ付ク轆ノ上縁ニ刻目ヲ鑿リ木ノ齒輪ヲ當テ嵌ム是レ一轆ノ回轉スルヤ他轆ヲシテ反對ノ方向ニ回轉セシメンカダメナリ而シテ兩轆ノ頂端ヲ弛ク水平ナル梁桁ニ嵌付クルニ猶ホ下底ニ於ケルカ如ク木ノ樞軸ヲ以テス但シ左方ノモノヲ延長シテ木挺ニ緊着ス木挺ノ一端ニハ二頭ノ水牛ヲ繫ク其原理タル全ク「チカ、ハルラプラ」機ニ同シ唯其螺旋直チニ轆ヲ以テセサルノミ 木挺ノ引廻ハサル、ヤ左轆先ツ回轉シ而シテ右轆ニ反對運動ヲ與フ是ニ於テ手ヲ以テ甘蔗ヲ兩轆間ニ挾メハ汁液ハ基床ニ於ケル穴中ニ滴下ス其ヨリ竹管ヲ以テ大槽ニ導キ少量ノ生石灰ヲ加ヘテ之ヲ澄マシム 甘蔗ヲシテ三度兩轆間ヲ通過セシメハ重サ百磅ヨリ同五十磅ノ汁ヲ得ヘキナリ 一列ニ排置セル竈ニ各々鍋ヲ排置シ其汁ヲ清澄槽ヨリ酌出シテ其最初ノモノニ入ル汁ノ凝聚スルヤ漸次他ノ鍋ニ

臺灣島内特殊ノ事業

移スヘシ最後ノモノニ至リテ初メテ結晶ス然ル後此糖晶ヲ瓶中ニ移シ其ニ附着セル水氣ヲハ小孔ヲ通シテ放出シ以テ完全ニ結晶スルニ便ニス右ハ砂糖ヲ製スルニ用ユル方法ナリト雖モ灣南附近ニ於テハ白糖ヲ作ルニモ亦斯ノ如クス但其場合ニハ砂糖ノ大塊ヲ用ユ

瓶中ニハ鹵色ニシテ乾燥セル粘土ヲ砂糖ノ上ニ注キ厚サ一二寸ニ至ラシム 粘土ハ速ニ硬クナリテ砂糖ヲ穢スコトナシ而シテ之ヨリ出ツル水氣ハ結晶ヲ包裹スル穢色ノ糖漿ヲ誘出スルヲ以テ少シモ減少スルナクシテ洗フテ之ヲ白クス

南部臺灣ノ砂糖ヲ製スルニ英國ノ磨車ヲ用ヒ搾出スルニ於テハ更ニ多量ヲ得ヘキヤ知ルヘキナリ 英國ヨリ二箇ノ磨車ヲ運ヒ來リテ曾テ試用セラレシコトアリシガ重量百磅ノ甘蔗ヨリ六十八磅ノ汁液ヲ得タリ本島固有ノ磨車ヲ三度通過セシ百磅ノ甘蔗ノ殘屑ヲハ更ニ一度外國磨

車ニ通過セハ十八磅ノ汁ヲ得即チ百分ノ十八ノ利アルヲ証セリ

(ハ)石炭 石炭ハ南北臺灣共ニ存在スヘシ恐クハ其深サニハ種々アリト雖モ全島中ニハ此無量ノ礦物ノ横ハルアルヘシ世人ノ最モ善ク知ル所ニシテ且ツ重要ナル石炭礦野ハ鷄籠附近ノ南東岸ニ在リ此礦ハ種々ノ變化ヲ受ケタリ初メ一私人之ニ從事シ次ニ臺灣政廳之ニ着手シ而シテ外國人管理ノ下ニ於テ歐洲ノ坑法ヲ用ヒタリ

爾來一個人私有ノ礦山ハ閉鎖セラレ政府之レカ特許ヲ有シ支那監督官ト備外人トナシテ之ニ從事セシメタリ然レトモ支那政府ハ此計畫ノ成功少キヲ以テ不滿ヲ感シ遂ニ外國人ヲ解雇シ礦山業ハ再ヒ土人ノ手ニ歸セシム

其後事情益々不可ニシテ遂ニ礦山業ハ全ク閉鎖セラレタリ其後支那ニ在ル外國會社ハ建言シテ臺灣政廳ヲ責ムルニ前任巡撫カ懇ニ注意セル

約條ニ依リ再ヒ礦山ヲ採掘セント迫マリシモ凡ソ確實ナル約條ヲナスニハ支那中央政府ノ許可ヲ得サルベカラサルヲ以テ終ニ其儘ニナリ居レリ故ニ官業ノ礦山ハ無益ニ歸シ私有礦山ノミ獨リ繼續シアルノミ現今石炭供給ノ分量幾何ナルヤヲ知ルニ難シト雖モ其採掘全ク私有礦山ヨリ出ル所ノモノナリ

(ニ)樟腦 前既ニ樟腦油ハ滴下セル樟腦ノ凝集セシモノナルヲ述ヘタリ抑モ樟腦製造業ハ臺灣ニ於ル至要ナル事業ノ一ナリト雖モ之ニ關セル困難モ亦決シテ鮮少ナリトナスベカラズ 最初樟樹ハ蠻地ノミニ生茂セリ故ニ蠻地ノ境界ニ接セル「丘人」即チハツカスト稱スル人民ハ蠻人ニ金錢ヲ贈與シ或ハ條約ヲ結ンテ暖爐或ハ蒸餾器罐ノ保護若クハ其保存ヲ土蕃ノ酋長ニ求メタリ然レトモ此時ノ條約ハ一トシテ當テニナルモノニアラス彼レ蕃人意ニ滿レハ約ノ如クスルモ少シク難澁ノ事生

ゼンカ忽チ其原因ノ如何ニ拘ハラス酋長等ハ蒸餾器罐ヲ無造作ニ破壊シテ以テ恨ヲ洩スノ具トナス外國人中結社團集シテ樟腦製造ヲ業トスル者寡シトセズ其方法亦一讀スルノ價アルモノアリ 外國人等ハ蒸餾器罐ヲ有スル丘人ト相約シテ樟腦ノ前金ヲ拂ヒ之ニ對シ毎月一定額ノ樟腦ヲ納レシメ遂ニ或ル期限内ノ月賦ヲ以テ賠償セシムルコトニセリ而シテ丘人等ニ其契約證ヲ作ラシメ之ニ調印シテ保證ヲ納レシメ以テ必ス其契約ヲ履行スヘキノ約ヲ爲サシム然レトモ斯ル事ニ立入ルハ事情困難ナルヲ以テ今ハ支那官吏モ外國領事モ相協議シテ樟腦事業ニ於ル前金取戻ノ苦情ハ一切取合ハス之ニ扶助ヲ與ヘサルコトニ一決セリト 故ニ外國商人モ保證アリト雖モ前貸ヲ爲スハ餘程危険ヲ冒サルヘカラス其他述フヘキモノ數多アリト雖モ此處ニハ唯此事業ニ關シ其製造法ヲ略記セン

丘人カ土蕃ノ酋長ト總テノ約束ヲ整ヘ蒸餾器罐ヲ据付ンニハ樟樹ノ林中ニ適當ノ場所ヲ撰定シ直チニ其處ニ小舍或ハ粗造ナル建物ヲ建立シ其大小ハ其中ニ据付クヘキ暖爐ノ數ニ適フ。若シ十個ノ暖爐ヲ据付ケントセハ其建物ハ長サ二丈廣サ十二三尺ナラサルヘカラス。床ノ中央ニ太陽ノ光線ニテ乾カセル泥煉瓦ヲ以テ長方形ノ竇ヲ作ル其高サ四尺長サ一丈廣サ六尺而シテ床上一尺位ノ所ノ各面ニ爐即チ穴アリ。竇ノ兩端ハ堅牢ニシテ爐ナシ。爐ヲ作ルニハ竇上ニ裝置スベキ土製ノ各壺ヲシテ容易ニ各爐中ノ火氣ヲ受クルヲ得セシムベシ。土製ノ圓筒ハ各壺ト竇(即チ總稱シテ蒸餾器罐ト云フ)上部ニ結合ス。壺ト圓筒ノ下端トノ間ニ圓クシテ薄キ木片アリ之ヲ兩方ノ口ニ當テ嵌ム而シテ壺中ノ水ヲシテ蒸餾ノ際蒸發シテ圓筒ヲ通過シ得ベカラシム。各圓筒ノ頂端ハ直徑一尺位ニシテ竇ノ表面ト平準ス。余カ目撃セル竇

ハ頂上ニ十箇ノ圓穴(壺ヲ据ヘ付クル所)並ニ兩長面ノ各面ニ五箇ツ、ノ爐ヲ備フ。尙ホ之ヲ十分ナラシメントセハ十箇ノ大甕ヲ要ス。是等ヲ以テ凝汽器ノ如ク蒸餾器罐ノ頂上即チ圓筒ノ上端上ニ倒置ス。蒸氣ノ發散ヲ防カンタメニ其凝汽器ノ口ト蒸餾器罐トノ間堅密ニ黃麻ノ組ヲ嵌入ス是レ樟腦ヲ搾出スルニ要スル圓筒中ニ於ケル樟腦樹片ノ堆積近キニアレハ漏泄スルノ虞アレハナルベシ。水ヲ壺中ニ入レ樟ノ木片ヲ圓筒中ニ填充シ蒸餾器罐上ニ甕ヲ置キ壺ノ下ニ火ヲ焚ク。水ノ熱シテ沸騰スルヤ蒸氣ハ圓筒中ノ孔木ヲ通過シ木片ヲ沸熱シ且ツ之ヲ濕シ凝汽器ニ昇ル其昇上スルニ當リ木片ヨリ發生セル所ノ樟腦瓦斯ヲ湧出ス然ル後蒸氣ハ甕ノ内面ニ凝結ス而シテ甕ノ取去ラル、ヤ一條ノ白キ樟腦ノ結晶体ノ甕ノ内面ニ固着セルヲ發見セシ。是ヲ手ニテ掃ヒ籠中ニ入ル後圓筒ヨリ木片ヲ引出シ新木片ヲ以テ之ニ換ヘ壺中ニハ更ニ

水ヲ加ヘ凝汽器ヲ再置シ更ニ薪ヲ爐中ニ投シ再ヒ蒸餾ヲ始ム 以上ハ則チ大略樟腦ヲ製スルニ用ユル器械ノ一斑ナリ是ヨリ更ニ進ンテ如何ニシテ彼ノ巨木大樹ノ樟材ヲハ木屑細片トナシテ此器械ニ移用シ得ヘキヤヲ述ベン

臺灣ニ繁茂スル樟樹ハ周圍偉大ニシテ其高サ空ニ聳ユ余ハ或ル酋長ノ家ノ入口ヲ作レル樟樹ノ横断面直径六尺ナルヲ見タリ又其戸口ト門トノ路ヲ作レル一枚ノ板ヲハ或宣教師之ヲ奪ヒ自家ノ縁側ニ適用シタルヲ見タリ如斯貴重ナル木材ナルモ其之ヲ得ル容易ナルヲ推シテ知ルヘシ然レトモ濫伐シテ後日栽培ノ方案ヲ考ヘスンハ今コソ若木ヲ植ユルニ一ノ困難ヲモ感セスト雖モ他日必ス荒耗ノ憂來リテ後悔ヲ遺スノ悔アルヘシ樟材ハ直チニ切倒シ枝ハ除去シ幹ハ平面ニ截斷シテ板ト爲ス然ル後枝及板ヲハ水杓形ノ斧ヲ以テ適宜ニ細斷シ之ヲ一寸位ノ木片

トナシ去リ昔日山中傲岸ノ巨木モ一小木片ノ堆積トナリ樟腦ヲ搾出シ得ヘカラシム而シテ其搾出シタル樟腦ハ日本産ノ樟腦ノ如クナラヌシテ壓搾器ノ下ニ凝固セサル所ノ別ニ一種ノ灰白色ノ粉トナルナリ 臺灣産樟腦ハ方今無烟火藥ノ重要ナル原料ナルカ故ニ其賣買ノ相場頗ル活潑ナルヲ見ル

(ホ) 硫黄 淡水港ヲ距ル七哩ニシテ淡水川ノ一支流雞籠川ノ右岸約三哩ノ所ニ低キ一小山脈アリ之ヲ越ヘ尙ホ其先キニ又小高キ他ノ一小山脈アリテ是ニ一谿谷アリ一小流アリ流レテ雞籠川ニ注ク而シテ其處ニ一群ノ沸騰泉アリテ怒號叫鳴シテ蒸發奔騰シ且ツ惡息鼻ヲ襲フ 是レ臺灣北部ノ重ナル硫黄泉ニシテ同島ニ於ケル硫黄製造ノ中心ナリ 人或ハ遠ク谿谷ノ間ヲ望メハ諸所ノ丘側ヨリ發出スル蒸氣ノ騰リテ白雲ノ如ク蹊躑タルヲ見ルヘシ是ニ知ル臺灣全島ノ地質ハ火山性ナルヘキヲ

臺灣島内特殊ノ事業



谷底ニハ沸湯井數多アリ蒸騰シテ周圍ノ石ヲ硫黃ト混交セシム此等ノ石ヲ收集シテ粘土製ノ暖爐或ハ釜ノ上ニ置シ暖爐或ハ下部ニ爐ヲ有スル釜ヲハ右ノ井泉ニ近キ粗造ノ小屋ノ中ニ設備ス或ル温度ニ於テ硫黃ハ溶解シ沸騰シ以テ釜底ノ石ヨリ離ル其離ルト同時ニ汚物ハ自然ニ淘汰シ盡シ而シテ溶解セル純粹ノ硫黃ヲ圓錐形ノ半底ノ如キ形ノ粘土製模型ニ盛ル其冷却シテ凝固スルヤ模型ヲ碎ケハ茲ニ始メテ販賣ニ供スヘキ硫黃ノ黃塊ヲ得ヘシ其每塊各々重サ殆ト六十封

黃金 黃金ヲ渴望スルコト支那ニ於テモ其銳キコト猶ホ合衆國澳太利或ハ北部亞弗利加ニ於ケルカ如シ此貴重ナル金屬ハ支那帝國內許多ノ地方ニ存在スト雖モ殊ニ山東及雲南地方ハ現今盛ニ其採掘ニ着手シツ、アルナリ冬日ニ宜昌(湖北省)重慶(四川省)トノ間ノ楊子江上流ニ於テ砂金ヲ得シカタメ砂礫ヲ洗ヒ居ル人諸所ニ散見ス近數年來臺灣ニ

モ金ノ存在セルコトヲ傳唱スル者アリ而シテ折々其採金熱流行激昂シ已ニシテ復タ冷却ス最近ノ探檢ハ千八百九十年ニ起リ今尙ホ續行ス當時鷄籠河ノ上域ニ鐵道橋ヲ懸ケ居タリシニ偶然金泊金粒ノ存在ヲ認メタルヲ以テ其ノ際工事ニ從ヘル勞動者ニシテ曾テカリホルニヤ並ニ濠洲ノ鑛山ニ出稼キ居タルモノハ直チニ轉業シテ採金業ニ從ヒタリ數千ノ支那人大陸ヨリ渡リ來リテ金ヲ洗フ所ノ古キ籠ヲ携ヘテ同發見地ニ群聚セリ然レモ彼等ノ到ル處必スシモ發見ノ確實ナル場所ニハ限ラサルナリ客年八月余ノ鷄籠川ヲ下ルヤ川原ノ砂礫上ニ洗金者ノ群集ヲ見タリ或者ハ夜間ニ寢臥スル小舟ヲ用意セルアリ又岸上ニ粗末ナル小屋ヲ建設セルアリ蓋多量ノ砂金カ洗汰セラレタルヤ疑ナシ廈門ニ輸出スル或ル分量ハ淡水ニ於ケル稅關ニテ告示セラル然レトモ多クハ關稅ニ由ラスシテ個々銘々ニ之ヲ運ヒ去ルヲ以テ此金額ノ價值ニ關シ

一定ノ斷案ナ下シ難シ 金ヲ生スル暗層ハ未タ發見セラレサルヲ以テ  
 以上ハ全ク淘汰ニ依テ獲收シタル砂金ニ止マルモノトス  
 抑モ採金熱ノ中心タル北部臺灣ニテ探掘者ノ常ニ落膽スルハ敢テ恠ム  
 ニ足ラサルナリ彼等ハ藥品モ從者モ携ヘスシテ炎天風雨ニ其身ヲ暴露  
 シテ探檢ニ從事セリ去年ノ如キハ颶風ニ遭ヒ洪水夜間ニ汎濫シテ無數  
 ノ茅屋並ニ其中ノ住人マテモ流亡シ復タ見ルベカラサラシム  
 其他ノ地方ニモ所々金ノ存在スト云フ說アリ千八百九十年ニ大雨ノ爲  
 メ蕃人ノ域内南方ノリヤンチヤノオト稱スル所ニ山崩レアリ其全丘側  
 爲メニ破壊著シク多量ノ金ヲ現出セリト 其他臺灣ノ金屬ニ關シテハ  
 探檢未タ不充分ナルニ依リ發見セラレタルモノ少シ蓋シ蕃土ノ地ヲ踏  
 査シタル旅行者ニ接セサル限リハ新智識ヲ増スコ至ラサルベシ  
 以上記載セル金屬ノ外鐵銅ノ痕跡モ亦所々ニ存在セリ紅寶石ハ土蕃ノ

裝飾ノ重要ナルモノトス

## 第六章 商業貿易

余ハ既ニ臺灣ノ財源ヲ概論セリ今ヤ更ニ進ンテ如何ニ其ノ財源ヲ貿  
 易ニ利用スルカチ一言シテ以テ本論ヲ結ハントス 此ニ就キ最モ善良  
 ニシテ且ツ有益ナル報告ハ帝國海上稅關ノ淡水及臺南ト其附近地ナル  
 鷄籠打狗及安平ノ諸港ニ關スル輸出入表ナリ然レトモ此表中ニハ支那  
 船ヲ以テ出入スル貨物ヲ含有セサルヲ以テ不完全ヲ免レサルモノナリ  
 ト雖モ支那船ニ由テ貿易スル載貨ハ西洋形蒸汽船及風帆船ノ貿易ニ對  
 シ比例上僅々ノモノニ過キサレハ實際現今ノ研究ニ左シタル影響ヲ及  
 ホサ、ルヘシ今西洋形蒸汽船風帆船ニ由レル左ノ表ニ據レハ同島ノ輸  
 出入貿易ノ範圍性質及價值ヲ知ルニ足ルヘシ 此表ニ據リテ之ヲ觀レ

ハ臺灣ノ主要ナル産物ハ如何ナルモノナルカヲ知ルコト容易ナリ 表中ノ茶ハ殆ト全産量ヲ亞米利加ニ輸出セラレ米國ニテ大ニ珍重スル所トナル曾テ錫蘭ニテ臺灣茶ヲ製作セント企テタル者アリシカ如何ニ全力ヲ盡スモ臺灣産固有ノ香氣ヲ含マシムル能ハサリシト云フ  
 鶯色砂糖ノ過半ハ日本ニ輸出ス支那ノ諸港ニ輸出スルモノハ香港ニ輸出スルモノト相等シ 日本人ハ殆ト打狗地方ノ産出ニ係ル砂糖ニアラザルノ外ハ一切捨テ、顧ミサルモノ、如シ  
 樟腦ノ大部分ハ香港ニ送り香港ヨリ歐洲各國ニ分輸セラル 左ノ略表ハ一千八百九十一年中ニ於ケル西洋形船ノ輸出入ニ係ル臺灣全島貿易ノ計數ヲ現ハスモノナリ今此表ヲ閱スルニ我注意ヲ引クヘキ産物ノ表中ニ少クシテ却テ價值ナキ雜貨ノ多キヲ見ル 個ハ是レ同島ノ財源ヲ十分ニ發達利用スルニ至ルマテハ尙ホ力ヲ致スヘキ餘地ノ多々ナルヲ

證スル所以ナリ

千八百九十三年三月十日

アレキシスホーシイ

千八百九十一年中西洋形船ニ由ルル臺灣全島貿易表

貨物分	輸出		輸入	
	量	價	量	價
茶	一八、一〇〇、四〇〇 <small>封</small>	六七八、一九四	外國品	
砂糖			阿片	
赤	三、七二二、九〇三 <small>封</small>	三四〇、二二三	一五六 <small>百</small>	一〇七
白	三、二八五、七五七 <small>封</small>	二五、五六三	九一、九九二 <small>百</small>	五四、九四七
樟腦	二、五一七、五三三 <small>封</small>	七二、三三〇	六五二、一二三 <small>百</small>	三八七、五一〇
石炭	二七、九七七 <small>噸</small>	二〇、一三三	綿布	九二、二七一
姜黃	二、七九三、六六四 <small>封</small>	一三、二二七	毛布	四一、〇〇四
ルンナン	六七〇、二〇八 <small>封</small>	九、三三二	金	二〇、〇九二
織維			雜貨	一五一、九九九
苧麻及黃麻	一三〇、二五五 <small>封</small>	五、二四九		

南臺灣貿易ノ現情

鳳梨	七三、一二五 <small>封</small>		本國品	一七六、一四六
生黃麻	三〇一、五二三 <small>封</small>	七九七		
硫黃	九三一、一九二 <small>封</small>	四、九二七		三二九、五五〇
胡椒	六〇三、九八九 <small>封</small>	三、五二二	輸入總額	一、二五三、六二八
省籐	四六〇、二二四 <small>封</small>	一、六七九		
樹心紙	二〇、一九三 <small>封</small>	一、六〇七		
竹	一四七、五二〇 <small>封</small>	一、二二一		
板	二八四三 <small>枚</small>	七〇四	輸出ノ輸入	一四八、九五〇
樟腦木材	一、一〇六 <small>枚</small>	四六三		
豆類	九六、七〇八 <small>封</small>	三六三		
雜貨		三、六五九		
總計		二二八、六六九	總計	一、四〇二、五七六
		一、四〇二、五七六 <small>總</small>		

臺灣終

附錄

南臺灣貿易ノ現情

南臺灣ノ外國貿易ヤ増加ノ兆候ナキ疑ヲ容レス蓋シ其理由タル數多アルベシト雖其ノ最モ主ナルハ厘金稅及地租ノ増加ニ歸セサルベカラズ

劉銘傳ノ巡撫タルヤ歲入少小ニシテ同島ノ需用ニ供給スル能ハサルヲ以テ輸出稅ヲ課シ以テ之ヲ補ハント企テタル計畫ヲ去リ且ツ官衙ニ示シテ曰ク南臺灣ノ爲メニ計ルコ其ノ結果ハ反テ貿易ノ振張ヲ妨ケ從テ歲入ハ増加スルヨリモ寧ロ減少スルニ至ルベシト然ルニ其ノ致仕スルヤ直チニ之ニ背違セルヲ以テ其後數年ノ經驗ハ果シテ此ノ識見ノ正確ナルヲ證セリ曾テ支那官吏唱フラク臺灣ノ貿易ハ養育セサルベカラズ

南臺灣貿易ノ現情

且ツ大陸ヨリ移住ヲ獎勵セサルベカラズト苟モ此ノ目的ヲ所持セハ課税ハ須ク避クルヲ要スベキヲ以テ曩ニハ地租ヲ定ムル甚ク低キ程度ニ於テシ且ツ支那船ニテ出入スル物品ニハ一税ヲモ課スルヲナク唯其各航路ニ對シ正則ニ課シタル噸税ノ一種ヲ收入セシノミ厘金税ナルモノハ曾テ之ヲ知ルモノナカリシナリ如斯ニシテ一千八百八十六年ニ到レリ是ヲ以テ同島ノ繁榮及外國貿易ハ希望ノ如ク日々着々進捗シ又本土殊ニ廈門附近ヨリ移住民陸續トシテ流入シ從テ人口モ速ニ増加シタリキ而シテ南臺灣ノ主要ナル輸出品ニシテ其高額ヲ以テ一般ニ同地貿易ノ振不振ヲ示ス代表物タル砂糖ノ輸出額モ一千八百七十年ニ於テハ六十五万八千〇九十四（ハントレット）「百重」ニ過キサリシガ其ヨリ着々歩ヲ進メテ一千八百八十年ニハ百二十八万八千〇九五「百重」ニ増加シタリキ次ノ四年間ハ稍ヤ動搖セシト雖モ決シテ八十四万「百重」以下ニハ下ラサ

リキ然カモ一千八百八十四年ニハ百〇七万〇二百三十八「百重」ニ計算シ得タリ一千八百八十五年同島ハ佛國艦隊ノ爲メニ封鎖セラレ從テ貿易モ甚ク損害ヲ受ケタリト雖モ其損害ハ暫時ニシテ封鎖軍ノ退却後直チニ蘇生スベキ望ヲ有シ且ツ從來着々増進シ來レル繁榮モ再ヒ回復スベキヲ疑フベキ一ノ理由ヲ見サリシナリ

然ルニ豈ニ計ラシ不幸ニシテ一千八百八十六年突然輸出税ヲ見シノミナラス又地租ノ再課ヲ現セリ以前ニハ少シモ課税セラレス或ハ少シ課税セラレタル土地ヲハ今ヤ新登記ニ載録シ概シテ價格以外ノ地租ヲ課徴シタリ而シテ年々納ムベキ一小地ノ税ハ實ニ五弗ヨリ五十弗ニ騰貴セリ勿論其他ノ諸税モ此比例ヲ以テ騰貴セリ故ニ人民ハ其負擔ニ堪ヘズ此ノ増加税ヲ納ムヲ拒ミタリ然ルニ政府ハ軍隊ヲ以テ之ヲ壓抑シタルヨリ全島中ニ騷擾ヲ惹起シ將ニ反乱ニ到ラントセリ而シテ多クノ小

農ハ零落シテ土地ヲ放棄シ收税ヲ拒ム者ハ法律違犯ヲ以テ問ハレ熟藩  
 或ハ「ハツカス」族中ニ放逐セラレ移住者モ最早南臺灣ヲ以テ資本ヲ  
 卸シ或ハ勞働ヲ爲ス程ノ價值アル土地ト思ハサルニ到リ移住ヲ止ムル  
 ニ到リタリ是ヲ以テ貿易ハ衰微シ遂ニ一千八百八十六年ニハ外國船ヲ  
 以テ輸出セシ砂糖ハ噸ニ六十六万五千〇四十二「百重」ニ下リタリ又  
 村民減少ノ結果賃銀昇騰シ從テ產物ノ價格以前ヨリ更ニ高値トナリ食  
 品モ亦騰貴シ或ル地方ノ如キハ殆ント二倍ノ高價ニ達セシト云フ而シ  
 テ一方ニ於テハ肥料ヲ施スヲナク收穫シ得タリシモノ今ヤ漸次ニ廢瘠  
 シテ以前ノ如ク豊饒ナル能ハサルニ至リ然カモ猶ホ產出者ハ金ヲ投シ  
 テ拓地ヲ改良シ新土ヲ開墾セシメテ欲セサルナリ  
 外國（主ニ歐米諸國ヲ云フ）輸出モ亦不振ノ情ヲ呈ス蓋シ此ノ事タル  
 支那船ヲ以テナス輸出ノ増加ニ歸因スベシト雖モ又他ノ原由ナキ能ハ

ズ抑モ南臺灣ニ於テ始メテ貿易ノ活潑ノ兆候ヲ現ハセシ一千八百七十  
 年ノ輸出貿易ノ價格百二十五万四千〇二十稅關兩ハ當時ノ爲替相場ニ  
 テ一稅關兩六志八片ニ相當スルヲ以テ英貨四十一万八千〇十六磅ニ等  
 シカリシガ一千八百九十二年ノ輸出貿易ハ百五十八万三千百三十二稅  
 關兩ノ價格ヲ現ハシタルモ英貨三十五万六千二百〇四磅ニ過キズ如斯  
 銀貨ノ下落ハ其全輸出ヲシテ專ラ日本支那諸港ニ限ラシメ從テ外國輸  
 出ヲシテ不振ナラシメタルモノナリ

輸出貿易ノ一部ハ全ク支那船ニ吸收セラレタリ米ノ如キハ曾テ外國  
 ニテ多額ヲ輸出シタリシガ現今ハ殆ント皆無ニ歸ス先年ハ主ニ打狗及  
 タンカント稱スル打狗港ノ少シ南ナル港ヨリ輸出シ外國船ト支那船ト  
 ノ間ニ分配セラレタリキ然ルニ暫時ニシテ全ク支那船ノ手ニ歸シ加之  
 輸出米モ漸次減少スルニ到レリ

船

丸〇

一千八百九十年ニ於ケル船舶ノ出入噸數ハ十三万三千三百〇五噸ナリ  
 シモ九十一年ニ出入セシ船舶ノ總噸數ハ十一万一千九百四十七噸ニ過  
 キス英國船ノ總數ハ殆ント前年ニ等シ九十二年ニハ十一万九千五百四  
 十五噸ニシテ内英國船ハ八万〇六百十噸ナリ餘ハ日本日耳曼支那那威  
 ノ諸國船ニシテ其中日本船尤モ多ク即チ一万五千八百四十四噸ナリ帆  
 前船ハ唯支那北部ノ諸港ニ往復スルノミ而モ是レトテモ區域規模極メ  
 テ狭小ナリ但汽船ハ漸次貿易品運搬ノ全權ヲ掌握セントスルノ傾アリ

關全 貿易

一千八百九十年ニ於テ南臺灣ノ外國貿易ノ全額ハ九十万三千八百八十  
 四磅九十一年ニハ七十九万六千九百八十磅九十二年ニハ六十七万二千  
 二百〇九磅ニシテ漸次不振ヲ現ハス

輸入

輸入貿易ノ價格ハ一千八百七十年ニ於テ二十九万六千九百五十九磅ナ  
 リシガ爾來十年間ニハ着々進歩ヲナシ八十二年ニハ實ニ六十七万〇〇  
 〇四磅ニ昇リタリキ然ルニ其進歩ハ永ク繼續セズ九十年ニハ四十一万  
 七千六百六十二磅九十一年ニハ三十八万八千四百十五磅九十二年ニハ  
 三十二万六千四百四十二磅ニシテ猶漸次不振ナリ

阿片ハ阿片ハ輸入品ノ主要ナルモノニシテ爾來多少ノ變化アリシニ拘  
 ラス概シテ漸次進歩セリ右ニ述ヘタルガ如ク同島ノ益々貧窮ニ迫ルニ  
 セヨ獨リ阿片ニ限リ近年輸入ノ増加ヲ見ルハ豈ニ亦奇ナラズヤ蓋シ阿  
 片ハ主ニ都民ノ消費スル所ニシテ村民ノ吸飲スルヲハ比較的ニ少量ナ  
 レバ縱令村民ハ著シク減少セリト雖モ格別ノ影響ヲ及ボサズ之ニ反シ  
 テ都民ハ漸次増加シ來リ且ツ阿片ヲ吸飲スルノ風俗益々流行シ又遺傳

南臺灣貿易ノ現情

九一



トナリ母之ヲ嗜マハ子モ自ラ吸飲スルニ到リ其ノ消費スル所益々増加スルヲ以テナリ九十二年ニ限リ其輸入前年ニ比シ減少セリ道ハ何ニ歸因スルヤ未タ詳ナラズト雖庄米穀甘藷及砂糖ノ收穫ノ過半廢額セシヨ因リ其結果下等社會ノ著シキ困難ヲ來シ且ツ其價格ノ騰貴セル正ニ其一因ヲラズンハアラズ彼斯阿片ハ現時印度阿片ヲ排シテ一般ニ使用セラレ印度阿片ハ漸ク其得意ヲ減少スルモノ、如シ

綿布 各種ノ綿布ハ不振ヲ示スト雖モ恐クハ支那船ニ係ル輸入ノ増加セシ爲メナルベシ一千八百九十一年ト九十二年トノ差ハ七千二百〇二磅ナリ綿布ノ如ク毛布モ亦然リ

石油 石油ノ輸入ハ甚タ著シキ増加ヲ示ス一千八百九十一年ニハ亞米利加油十二万五千四百「ガロン」ヲ輸入シ翌九十二年ニハ三十三万二千〇四十「ガロン」ヲ輸入セリ初メ露西亞油此處ニ市場ヲ作り一時

其輸入高十萬「ガロン」ニ達シタリシガ兩油其價相等シキニモ拘ラズ油鐘劣等ノ爲メ終ニ亞米利加油ノ壓倒スル所トナレリ

## 輸 出

輸出價格ハ一千八百九十年ニ於テ四十八万六千二百二十二磅九十二年ニハ四十万八千五百六十五磅九十二年ニハ三十四万四千七百六十七磅ニシテ亦漸次不振ノ傾向アリ

砂糖 一千八百九十一年並ニ九十二年ニ於ケル砂糖ノ收穫ハ例年ニ比シテ誠ニ哀ムベシ九十二年ノ赤砂糖ノ全輸出額ハ僅ニ六十六万五千四百四十二「百重」ニ過キス九十二年ニ比シ些少ノ増加アリタルモ九十二年ノ輸出ハ誠ニ例外ニシテ計フルニ足ラス九十年ニ比スレバ十萬「百重」ノ差アリシト云フ故ニ之ヨリ多額ナリトテ敢テ満足スベカラズ打狗ヨリ日本ニ輸出セル砂糖ハ比較的僅少ナリ蓋シ打狗地方ニ産出スル

砂糖が現今盛ニ安平ニ送ラレ其處ヨリ更ニ支那北部ノ各港ニ輸送セラ  
 ル、モノ、増加ハ會々以テ其一因トナレルヤ必セリ其等諸港ニ到ル砂  
 糖ハ日本ニ到ルモノニ比シテ高價ニ賈ハル安平ト打狗トノ間ノ地方ニ  
 ハ北部市場ノ需用ニ應スル所ノ更ニ善良ナル砂糖ヲ生ズ日本ハ總テ所  
 謂打狗砂糖ト稱スルモノヲ採用ス九十二年ニ於テハ供給ガ需用ヲ充タ  
 シ能ハサリシト雖厄一般ニ之ヲ評スレハ日本ニ輸出セシモノモ將タ北  
 部市場ニ輸出セシモノモ可ナリ効ヲ奏セリト云フベシ寧波ニ對スル輸  
 出モ稍々増加セリ而シテ以前ハ全ク支那船ニ歸シ居タリシニ今ハ汽船  
 ノ手ニ移レリ九十二年七月廿一日並ニ十月十日ノ狂風ノ爲メ甘蔗ニ大  
 損害ヲ受ケタリ十月ニハ其損害ヲ回復スル能ハサル底ノ程度ニ生長シ  
 且ツ時候非常ニ乾燥シテ雨量ノ不足ヲ告ケタルヲ以テ收穫ノ僅少ナル  
 一數年中ニ見サル所ナリ

樟腦 樟腦ノ貿易ハ甚々満足ナル進歩ヲ現ハシ且ツ他日南臺灣ノ貿易  
 ニ於テ甚々緊要ナル要素トナルノ望アリ一千八百九十一年香港ニ輸出  
 セルモノ二千五百二十四「百重」ナリシガ九十二年ハ實ニ五千四百四  
 十一「百重」ニ達セリ抑モ政府ハ曾テ永ク樟腦貿易ノ專賣權ヲ所有シ  
 居タリシヲ以テ外人ハ少シモ興ル能ハサリキ而シテ一千八百八十九年  
 ノ輸出額ハ僅ニ七百五十七「百重」ニ過キサリシガ九十一年ニハ二千  
 五百二十四「百重」ニ達セリト雖モ猶ホ政府ガ特許權ヲ廢棄シタルト  
 同時ニ賦課セル所ノ所謂國防稅ノ重キニ過キ大振張ノ望モ見ヘサリシ  
 ニ豈ニ計ラン九十二年香港ニ輸入セルモノ實ニ五千四百四十一「百重」  
 ニ至レリ之レ全ク中部臺灣ニ於テ樟腦ヲ買ハンガ爲メ支那代理商ヲ使  
 用スル所ノ外國商館ノ數多興起シタルニ因ル而シテ爾後益々増加ノ豫  
 望ヲ現ハスガ如シ香港ニ於テハ樟腦高價ナルヲ以テ外國商人ハ大ニ利

益ヲ獲ルヲ得タリ蓋シ香港ニ引渡ス樟腦ノ價ハ每担（支那ニシテ百三十三封三分ノ一ニ相當ス）四磅十六志乃至七磅十志ナリ而シテ一時ハ八磅十四志ニ騰貴シタリキ如斯比例ニ於テ相當利益ヲ獲シ得タルヲ以テ前ニ述ベタル如キ重税モ納ムヲ得タリ樟樹ハ中部臺灣地方ニ甚々多ク繁茂セルヲ以テ多年間盡クルノ虞ナシ支那人ノ説ニ依レハ數百年間其虞ナシト云フ官吏モ亦之ヲ保護シ之ヲ植付クルノ方法ヲ取ラザルヲ以テ或ハ恐ル後來必ズ臍ヲ噬ムノ悔アラシキ

決 論

畢竟スルニ政治其宜ヲ得サルヲ以テ臺灣ノ如キ豊饒ナル美島モ空シク曠漠ニ歸シテ收穫乏ク輸出少ク加之人口年々減少スルヲ以テ輸入モ亦需用ヲ減退シ全体ノ貿易年々追フテ衰微振ハス天然ノ樂土徒ニ蠻烟瘴雨ニ鎖サレ無盡ノ寶庫獨リ荒草廢蕪ニ委シテ願ルモノナキニ到ル是レ

誰ガ咎メテヤ職司者豈ニ猛省セサルベケシヤ

附 錄 終

南洋貿易ノ現情

明治廿八年六月十八日印刷  
明治廿八年六月廿一日發行

定價金拾錢

著者 黑谷了太郎

發行者 大橋新太郎

日本橋區本町三丁目八番地

印刷者 宮本敦

神田區小川町一番地

印刷所 愛善社

神田區小川町一番地



東京日本橋區本町三丁目

發兌元 博文館

前內務大臣從二位伯爵井上馨公題辭  
樞密顧問官從二位伯爵副島種臣公序支  
吉田正春君著

◎ 探險 波斯之旅 全一册 正價金拾二錢 郵稅六錢

人生の快事孰れか未だ見ざるの書を讀み未だ見ざるの山水を歎渉するに如かん讀者もし一たび此の「波斯の旅」を讀むば亞細亞の西端なる大國の奇俗異聞千變萬化の妙に驚くべし況や著者は身親から其地を歎渉したる人にして紀事皆實之を實驗に徴したるものなるや江湖の諸君速に一本を備へて臥遊の快を盡し給へ

慶應義塾大學卒業法律學士高橋光威君譯述

◎ ロビンソン 絶島漂流記 全三册 一册金拾五錢 郵稅一册六錢

世若し一大奇絶の談あらばロビンソン絶島漂流記は奇絶なるはなく世若し一大冒險の事あらば又ロビンソン絶島漂流の事蹟は冒險なるはあらず氏海上圖らずも暴風に逢て難船し萬死し出で孤島に漂着し幾十年の間或は鰐魚を侶とし或は蠻族と突けり殆んど死して僅かに生く奇絶險絶能く片紙の盡す所にあらず。全編振り假名を施し行文亦平易なり而して譯文の妙は書中の奇構と相映じて一段の光彩を放たんと致して江湖の一讀を煩はず

◎ 亞非利加探險者スタンレー氏原著 矢部五洲君譯述

◎ 闇黒亞非利加 全六册 一册金拾五錢 郵稅各六錢

世界未曾有の大冒険家オマーン・レ・ド・ド、深々亞非利加内地に入り、食人殘忍の蠻奴に接し、悍勇  
猛豹の棲窟を探り、鷹を死して、鷹を蘇す、當時氏の一舉手一投足の消息は、世界各國に報せら  
れて、一世の耳目を惹けり、幸にして穿出度英國に歸るや、其の實蹟したる所を著して、世  
界の大喝采を博せるもの、即ち本書なり、本館之を譯して、發刊せし以來、非常の歡迎を受く  
其怪奇壯絶天下の珍書たるは、贅言を俟たざるなり。

英國ヘスチング、マルクハム氏原著 幸田露伴君譯述

## ◎ 大

## 氷

## 海

全一冊 正價金拾五錢 郵稅六錢

閩蘇亞那利加と相俟つて、水陸冒険に於ける、世界の壯觀を極むるものは、本書大氷海なり。  
英國海軍アレルト艦長、大佐ヘスチングが、マルクハム公が、原文夙に歐洲に歸り、抑も千  
八百七十五年英國に於てアレルト、並びにオスカバリーの二艦を備し、前人未だ曾て踏破せざ  
る、全地球極北の氷海に大冒険を試みんとするの大案擧。如何に滯等は世界的偉丈夫として其  
面目名譽を發揚するや、寒心昏絶すべき懸境、拍手大聲すべき、快事譯者の靈筆敏腕により  
て、更に一段の大精彩あり。時勢嚴結として冒険を讀るの今日豈に此書の精讀を怠るべけんや  
海軍水交社御纂譯 肝付海軍大佐校訂 (密書入)

## ◎ ケピテン

## 世界三週航實記

全一冊 正價金四十錢 郵稅十六錢

ケピテン・クックは世界週航の鼻祖東西往來の東道者なり彼の航海開けず地圖存せざる中古の  
暗黒世界に於て布帆を馳せ木船に駕し烟波茫々の洋上に浮み前人未知の地を探検すること數

年遂に始めて全世界を週航すること三回 以て東西交通の爲に暗夜の燈光を與へ最後に南洋土  
壘の毒手に斃はる世人は龍龍が米國發見とマスコダマが聖島峯週航の功を賞するも其の行く  
所は歐洲を發して一は西の方太平洋を越へ一は東の方亞非利加沿岸を迂回したるのみ亞米利  
加大陸の沿岸を週航して更に太平洋に浮み歐米二大陸と東方亞細亞諸邦及び南洋諸島の交  
通を開きたるは皆彼の功に屬す其全世界に與ふる功績は天地の間に磅礴し其風を聞く者頑夫  
も廉に懦夫も志を立べし本書其三週航實記なり彼が豪邁絶倫の風采と震天動地の功業は紙上  
に躍り好傳、好小説好紀行たり其社會學、人類學、地理學上の裨益擧て測る可らず海國思想發  
成の材料として世の年少氣銳の徒に讀ましむるには無類の好著なり曩に水交 に於て纂譯せ  
られたるを弊館發行の許可を得て印刷に附し非常の廉價を以て發賣す、學士軍人教員生徒其他  
青年有爲の諸賢達に一本を講讀して此言の過當ならざるを知り給へ

從二位伯爵西郷從道公 立川前衆議院議員 阪  
正三位伯爵副島種臣公題辭 安田前衆議院議員 阪  
朝鮮名士朴泳孝君 竹澤太一君

衆議院議員星亨君序文 福田顯四郎君合著  
衆議院議員河野廣中君 中村政通君

## ◎ 墨西哥探檢實記

全一冊 正價金廿五錢 郵稅六錢

本書は著者がメキシコに遊び同國の形勢を洞覽し民情を視察し制度文物農工商業等凡そ殖民  
的眼孔より視察したる者は細大漏らさず加ふるに精密正確ならしめんが爲に泰西探檢家の原

書を参考とす苟くも丈夫の偉勳を建て雄圖を傾き遠略を試むるもの本書を讀まば通商拓地の  
經綸を得べきなり

四

副島種臣伯序文 南洋探檢者鈴木經勳君著

### 南洋探檢實記

全一冊 正價金三十錢 郵稅六錢

著者明治十七年外務省の命を奉じ、歐然筆を載せて船艦に搭じ、異俗を天荒萬里の外に探り、利  
産を海雲低迷の裏に探る、遠征歌を唱ふる、こゝ前後七回實に南洋航海の濫觴とす、當時苦悶  
難勝を張り勝を練り、風波打浪奮ふて皇國に効んとするの状、活如躍如、其土には黄金を藏し煤  
灰含み天には圓蓋を開きて山海美に、フイキが草野荒濤奇するヒロの磯邊、晚烟單れるマウナ  
の麓、椰子葉參差たるアビヤの孤村、アライントンの明月セントキヤルダの金波、凡て地理物産  
風俗等に関するものは皆一國殖産經濟の精神的眼孔より、抉肥觀察し來り、詳細確實網羅列舉  
通篇三卷合して一部さす加ふるに挿畫を以てし、讀者をして實境をしるが如きの感あらしむ、  
豈世の孤劍飄然短月日の經過より、親取したる浮屠杜撰なる日記の比にあらむや、南洋は世界  
中生産力第一の新世界と化し、暗黒の幕を開き、存りに我開門を叩けり、苟くも理財に志し商  
業の關係殖民上の利害を知らんとするものは、早く本書を讀むべし

支那漫遊者安東不二雄君著 (密書數葉入)

### 支那漫遊實記

全一冊 正價金拾錢 郵稅四錢

支那は我國四隣の大國、古來最も久しく交通したる國なり、其政治上の地勢より云へば、東

洋に並立して唇齒輔車の關係を爲し、互に提携して世界の競争場裡に立たざるべからず、其經  
濟上の利害より云へば、實に我海産物を輸出すべき唯一無二の好販路なり、然れども世人の多  
くは此好政友好顧客を等閑にして、深く其地理形勢人情風俗を探ぐるを爲さざるは誤れり、  
此書は著者親しく彼國に留まると數年其間に其地理風俗を自擊して而して後に筆を採りたる  
もの、其記事の正確觀察の緻密は、決して世の臆測皮相の漫筆と同日に語るべからざるなり、

英國ゴールドスミス氏著 羽化仙人譯

### 支那歐洲巡遊通信

全三冊 一冊金拾錢 郵稅一冊四錢

本書は英國の文豪ゴールドスミス氏が、名を漫遊の支那人に假りて、歐洲各國の奇風異俗を叙  
し、男女夫婦の間の情態を述べ、自由自在に社會を罵り、人情の弱點を穿ちたるものなれば、  
彼國古今の一珍書たることは言ふ迄もなく、之を我明治の社會の現況に照らすも、亦人をして  
其符節を合したるに、驚かしむること少からず、實に妙絶快絶の奇書なり、

海南小原大衛君纂輯

寛政年間 仙臺漂客

### 世界周航實記

全一冊 正價金拾錢 郵稅四錢

寛政年間仙臺の船方十六人漂流して露西亞に至り次で西漂東泊前後十三年の久しきに亘る此  
間の奇聞逸話固より多し今仙臺藩の秘書に據りて其因歴を纂輯したるもの即ち此書なり書中  
西北利荒野の遷歴歐洲大陸の浪遊さては猛波の慘虎豹の害誅去り讀りて愴然人の感を惹くも  
の全篇皆是なり好讀の士請ふ速に一本を得よ

五

# 太陽

六

每月五日發兌  
一冊紙數二百  
頁每編寫真銅  
版十數業挿入

定價一冊金拾五錢●三冊前金五拾五錢●六冊前金八拾五錢  
●十二冊前金壹圓六拾五錢●郵稅一冊二付三錢宛  
廣告料六號活字(廿四字詰)一行廿錢●五號活字(十八字詰)一行三十錢  
三號活字(十二字詰)一行四十錢●二號活字(九字詰)一行六十錢

太陽は、新日本の新社會を網羅して、萬般に涉れり。即ち政治上の太陽は、黨せず私せず炯眼新天地を照破して、政治家の羅針たり。文學上の太陽は、東西古今の文華を咀嚼して、文學界の津梁たり。實業、技藝、家庭、社會に關して、亦記述論評。正鵠を失はざることを期す且每號精緻なる寫真銅版十數頁を附す、亦是れ本誌特色の一たり。

# 少年世界

每月二回一日  
十五日發兌一  
冊紙數百餘頁  
寫真銅版挿入

定價一冊金五錢●六冊前金三拾錢●十二冊前金五拾七錢  
●廿四冊前金壹圓拾錢●郵稅一冊二付壹錢宛  
廣告料六號活字(廿二字詰)一行廿錢●五號活字(廿四字詰)一行三十錢  
三號活字(十六字詰)一行四十錢●二號活字(十二字詰)一行六十錢

明日の世界は、少年の世界なり。英雄も豪傑も大將も大臣も、將た紳士も淑女も、皆此少年世界の内に、未來の天下を負ふて立てり。面白き學校、有益なる遊戲、樂しき家庭、良き師友とも言はんは、此少年世界に過ぎたるはなし。是非讀みたまへ世界の少年諸君。畫は美しくして、文章は面白し。

# 日清戰爭實記

每月三回(七  
の日)發兌一  
冊百三十頁以  
上寫真銅版入

定價一冊八錢●六冊前金四拾五錢●十二冊前金八拾五錢●廿四冊  
前金壹圓六十錢●三十六冊前金貳圓三拾錢●郵稅一錢五厘宛  
廣告料六號活字(卅二字詰)一行廿錢●五號活字(廿四字詰)一行三十錢  
三號活字(十六字詰)一行四十錢●二號活字(十二字詰)一行六十錢

七

エト3R-16

今や六師磨懲の功を奏し、振旅して凱旋の途に就けりと雖も、願みて一方を視れば善後の策是よりして大に講ずべく、臺灣の頑兇を戡定して之が撫育の道を立つべく、我が武益々奮ふべく、政道亦大に恢弘せざるべからず、本編今より大に觀を改めて、以て江湖に報ゆる所あらんとす。

八

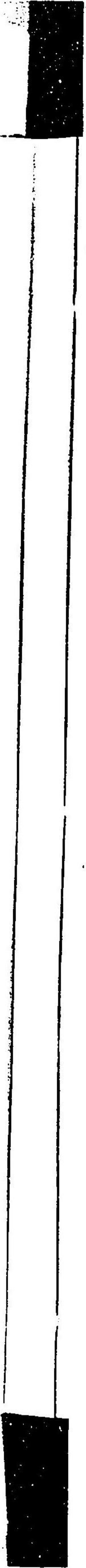
# 文藝俱樂部

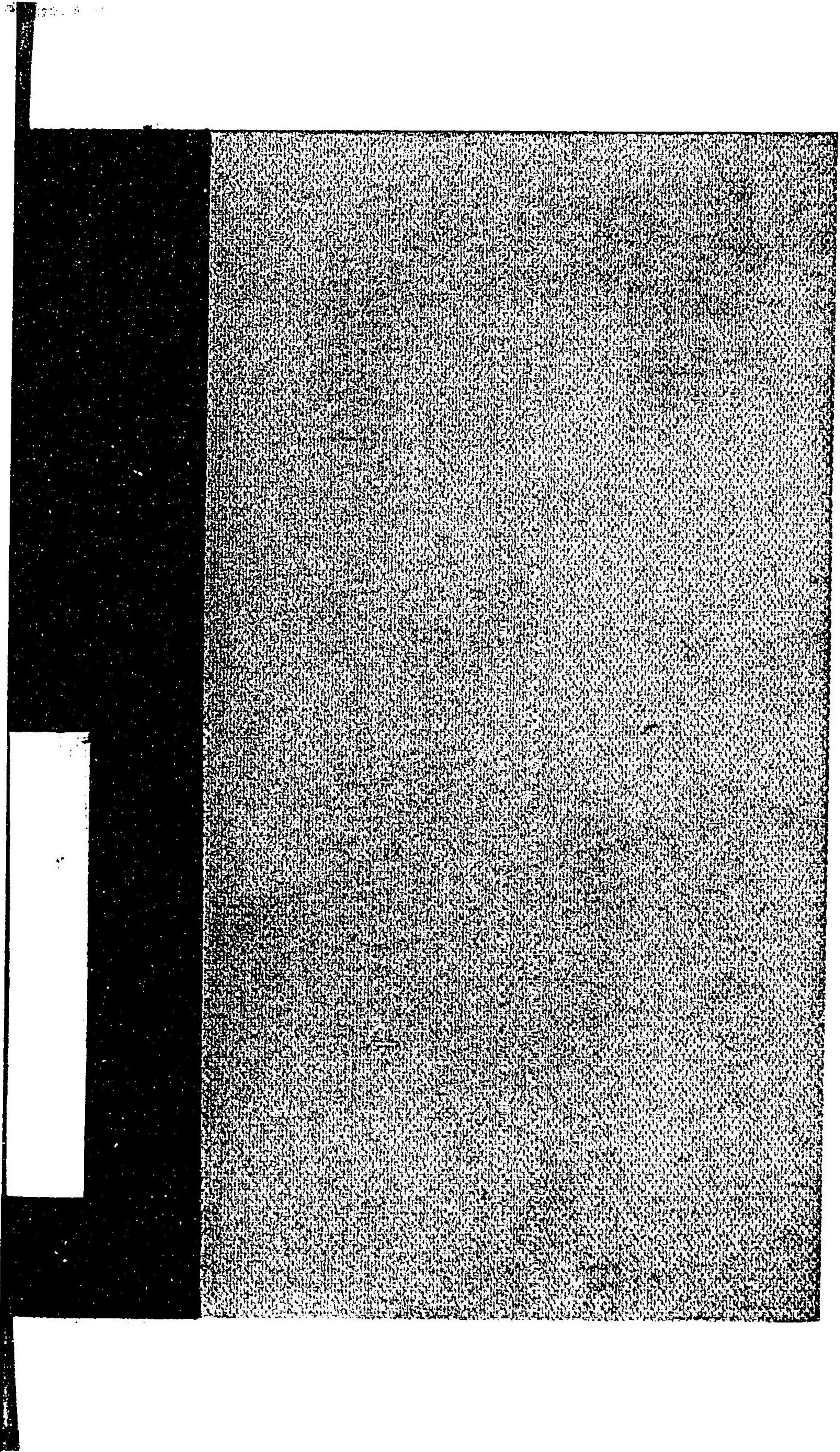
毎月二十日發  
一冊二百五  
十頁寫眞銅版  
木版彩色畫入

定價一冊金拾五錢 ● 六冊前金八拾五錢 ● 十二冊前  
金壹圓六拾錢 ● 郵稅一冊二付貳錢五厘  
廣告料五號活字(二十四字詰)一行十錢 ● 四號活字(十六字詰)一行十五  
錢 ● 二號活字(十八字詰)一行二十錢

東洋文華の精粹を蒐めて、消閑娛樂の絶好伴侶たるものは、文藝俱樂部なり。此俱樂部たる、廣く文學技藝の興味に富みて、四方八面來る者を拒まず、花あり、實あり、月も匂ひて、雪も薫らん。况して全國各地の佳麗を紹介して、坐して其地に遊びて、其人に面せしむ。四時來客の絶えざる所以なるべし。







18

629

台湾

国立国会図書館

026587-000-6

18-629

台湾

黒谷 了太郎 / 著

M28

ADD-0267



