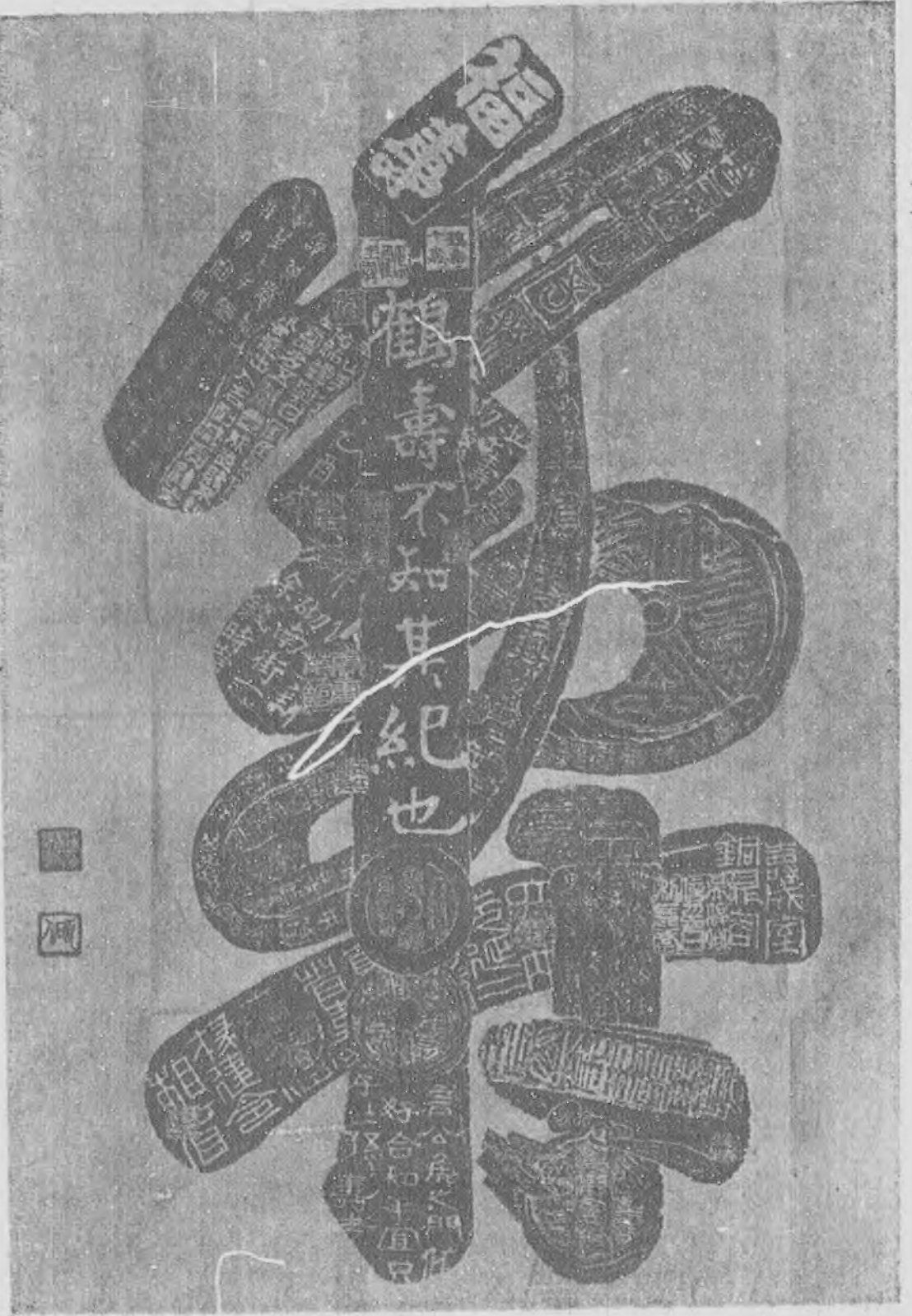


集金石文作壽字

第八十九期

中華民國二十六年五月出版



蘇頌人十六自壽以壽世者

蘇頌
林
月
刊

蘇頌
父
題



本刊爲提倡美術起見不惜工本以求精美雖志期普徧而贈閱則力不從心迭接各學校圖書館等紛紛函請贈閱茲特訂定凡學校圖書館文化團體以公函訂閱全年者照價八折郵費在外以示特別優待

浙江興業銀行

本行前清光緒三十三年創設
經營商業銀行一切業務兼辦
各種儲蓄存款另備紅白禮券
印有詳章如承函索當即寄奉

總行 上海北京路
二百三十號

北平分行

前內公安
街新大路

電話東局 三三三〇
〇〇七一

明珍照相館廣告

本館於北平南新華街土地廟迤南新張攝影精美書畫彝器尤所究
心如蒙惠顧定價從廉

成都茹古書局廣告

本局開設四川成都學道街刊印書籍採辦中外圖書文具藝林月刊
古刻拓本等件如蒙光顧格外克己

北平市 香山 萬安公墓 啟事

本公墓擇於本月一日起每天上午九時
至下午四時止有禮貌之各界皆可入門
參觀此啟

墓地 平西香山
萬安路南

辦事處 平西西城關才胡
同東口內十二號

電話西局二二二一號

藝林月刊廣告

本月刊係中國書學研究會所主辦目的純在倡導美術所集材料以
具有美術價值爲限選擇精審考訂詳明絕不濫竽充數亦不隨俗徇
知旬刊出版二年風行海內外當爲有識者所共鑒改爲月刊係應各
界之求便於檢藏起見是以定價從廉每期一角八分訂閱全年者九
折二年者八折平外每期郵費一分國外照郵章計算補購前刊並無
折扣郵票代價九扣核收

凡有以今古人著作及書畫美術品風景古蹟等照片送交本刊登載
者至所歡迎但與本刊目的相符無不盡量採登惟遲早地位不能一
定蓋此種定刊與其他不同支配頗費心力也照片或成部著作登畢
仍將原件奉還決不污損如須索酬先函聲明以酌送本刊爲限
購存藝林旬刊如送合訂無論一二三集每集收工本洋五角

清董誥臨張宗蒼盤山變草堂圖

惟夔州道中一絕云、巫山雲氣接樓臺、
 聲聲杜宇啼、不管春閨驚蝶夢、有人新已惜分攜、
 涪州蔡氏女、適邑諸生周君伯成、故家貧、伯成餬口四方、女以鍼帶自給、有答伯成詩數首、錄其三云、人生不相見、所冀夢見時、君夢返家易、妾夢將何之、花飛尚依樹、雨落難上天、灑淚付流水、或可到君前、欲言怕君苦、不言君更憂、言畢意亦止、勸君毋過愁、沁入心脾、令人淒惻、後伯成病歸、數月卒、既歿、女亦雉經死、以周蔡兩家無人、莫為表揚、嗚呼、此類事湮沒不彰者、不



著秀、不減墨岑、即高宗題字、亦能妙肖、可見承平翰墨之樂也、

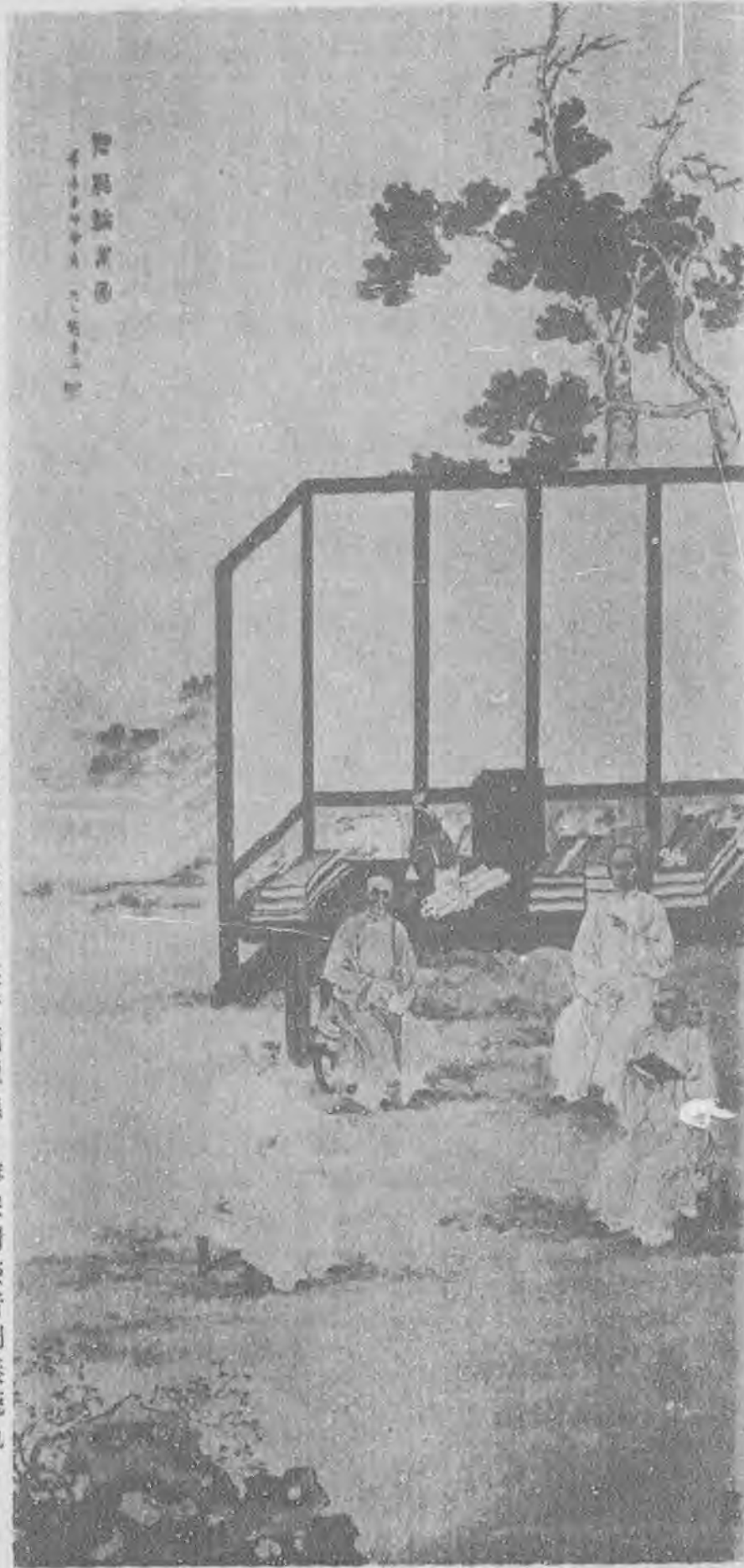
岳州陳月輝適臨湘李少雲上舍、月夜泊洞庭云、波影涵山雁不飛、橋林霜老客思歸、一聲幽咽船頭笛、木葉蕭蕭下翠微、語俱自然有遠神、成都鮑氏女聞杜鵑云、一鉤殘月樹梢低、窗外仁人長者傲而行之可耳、閩中秦小珊、美姿容、幼從父學詩、甚慧、年十三父卒、無子、女事母孝、家貧、日事紡績、

度腔者、先隨意爲長短句、後繼以律、然律不外正宮側商等名、則亦先有而在內者也、凡人聞歌詞接於耳、即知其言、至其調或宮或商、則必察辨而始知、是在內之徵也、唯其在內而難知、故古云知音者希也、尤袤全唐詩話、天授二年臘、卿相欲詐稱花發、請幸上苑、許可、尋復疑之、先遣使宣詔曰、明朝遊上苑、火速報春知、花須連夜發、莫待曉風吹、凌晨、百花齊放、咸服其異、

第十三次成績展覽出品

有奇驗如神者、亦有必不可從者、如行毒忌酒、乃云白菊花金銀花甘草等分、用酒蒸之類是也、近人至謂輯是編者、爲好仁不好學、安得一披擇

李松石汝 劉
珍、譔章 凌
回小說名 滄
鏡花緣、 繪
言武后時 碧
百花齊放 梧
事本此、
松石即譔
李氏音鑑
者、涪
州石魚劉
叔子題詩
記、末云
、龠男貢
士從龍書



圖爲劉恩瀉寫、近案而坐、左爲徐石雪、右爲陳半丁、挾册而笑者蕭龍樵、撫膝對談者周養庵也、

、(寶祐二年正月)顧起元客座資語、笛管稍長短、其聲便可、就板紋索若多、一彈則各板矣、龠各並字書所無、不可識、筱珊先生云、龠當是命字、(按楊升菴雜字均瑤、亦音欺、从三个參差兒、西廂記、亦拍了迎風戶半開、羅米韞云、少室石闕拓本佚字、翁北平所未見者、祇一龠字完整、此非俗字、卻不可識、李太白集、有情深樹五絕一首、語殊泛泛、注亦弗及、不知情深樹爲何物、唐劉黑仁等造徘徊碑、(永瀆二年)見金石錄、徘徊亦

而標識之、直隸定興縣有天啓六年奉聖夫人德政碑、黃立極譔、張瑞圖書、揭銜皆稱義男、書勢絕精、打碑人李雲從會拓一本、貽筱珊先生、此碑見今猶存、客氏定興人也、當塗采石磯、有太白脫鞵山谷返權兩圖、宋牟子才作並贊、一媿於火、再毀於僧、今不可復拓矣、余所藏拓本脫鞵圖較精整、返權圖尤剝蝕、潛孳堂跋云、當在寶祐間、子才宋史有傳、字存齋、一字存參、絕妙好詞、未完

墨緣小錄

為宋人七家詞選、著詞林正韻、極嚴先生高足、憶予坐易畫軒中、觀先生作畫、隨意渲染、若不經意、而結構謹嚴、詭為神妙、先生謂予曰、畫為一縱一橫耳、

吳縣潘會榮星齋 渺綿、幽負獨造、而於陰陽清濁九宮 悟得縱橫二字、便有無窮妙趣、予初猶未悟、後乃稍稍領略、

八十一調之變、剖析芒忽、學者宗之 錢東字東舉、號袖海、文號玉魚生、錢塘人、杜之從兄也、並善詩詞

及觀少甫作、始知其淵源有自、深得此中三昧、非鹵莽者所能及也、

郭與可舍人儀霄、永豐人、嘉慶己卯舉人、性方嚴、不隨俗俯仰、與人交、以文章道義相切劘、詩則探源漢魏、刊落浮華、工墨竹、與酣落筆、奇氣縱橫、雨葉風枝、曲盡其妙、居京師、為黃樹齋徐廉峰周小湖諸君所推重、曾賓谷先生始猶未知其名、及觀所著誦芬堂詩、大加歎賞、作長歌贈之、由是聲譽益著、士大夫乞詩畫者踵相接、皆欣然應之、不少各、屢躡場屋、無幾微不平之色、出都時、同人置酒餞行、各賦詩以贈、君亦於酒半、伸紙作畫留別諸同人、一時以為韻事、山川脩阻、音問遂稀、追憶舊交、不勝天末停雲之感、陶澍山茂才懷玉、吳縣人、設色似趙令穰、澹遠幽秀、無纖塵擾其筆端、辛卯歲、予應試回南、君屢屢過訪、時庭前荷花盛開、鷗心蕩碧、鶯頂招涼、清簾疎簾、儻然意遠、為

疏雨消魂處、小窗燈火聞愁語、殘夢

又江隈、一聲秋雁來、石湖仙去矣、

誰校宮楣字、獨自撫瑤琴、暮雲深復

深、工花卉、為予寫荷花便面、有

南田草衣逸致、虎阜白公祠建慕李軒

、君於壁上寫青蓮四幅、為謫仙小影

、用筆有飄飄凌雲之致、費曉樓丹

旭、烏程人、工花卉、偶作小圖、非

時史所及、歸安奚虛白疑所居、為雍

正年間鮑氏宅、樊榭山人納姬人朱月

上於此、虛白復得樊榭小像、因屬曉

樓別摹一幅、並繪月上小影、徧徵題

詠、一時傳為韻事、曾為予作畫樓雙

燕小幅、自題一絕云、睡起香簾自

上鉤、避人雙燕話春愁、東風不信渾

無力、無數垂楊飛滿樓、陳雲伯大令

和云、飛飛雙燕受簾鉤、來傍盧家絮

莫愁、中有曉風殘月意、綠楊陰裏小

紅樓、又和云、殘月娟娟下玉鉤、柳

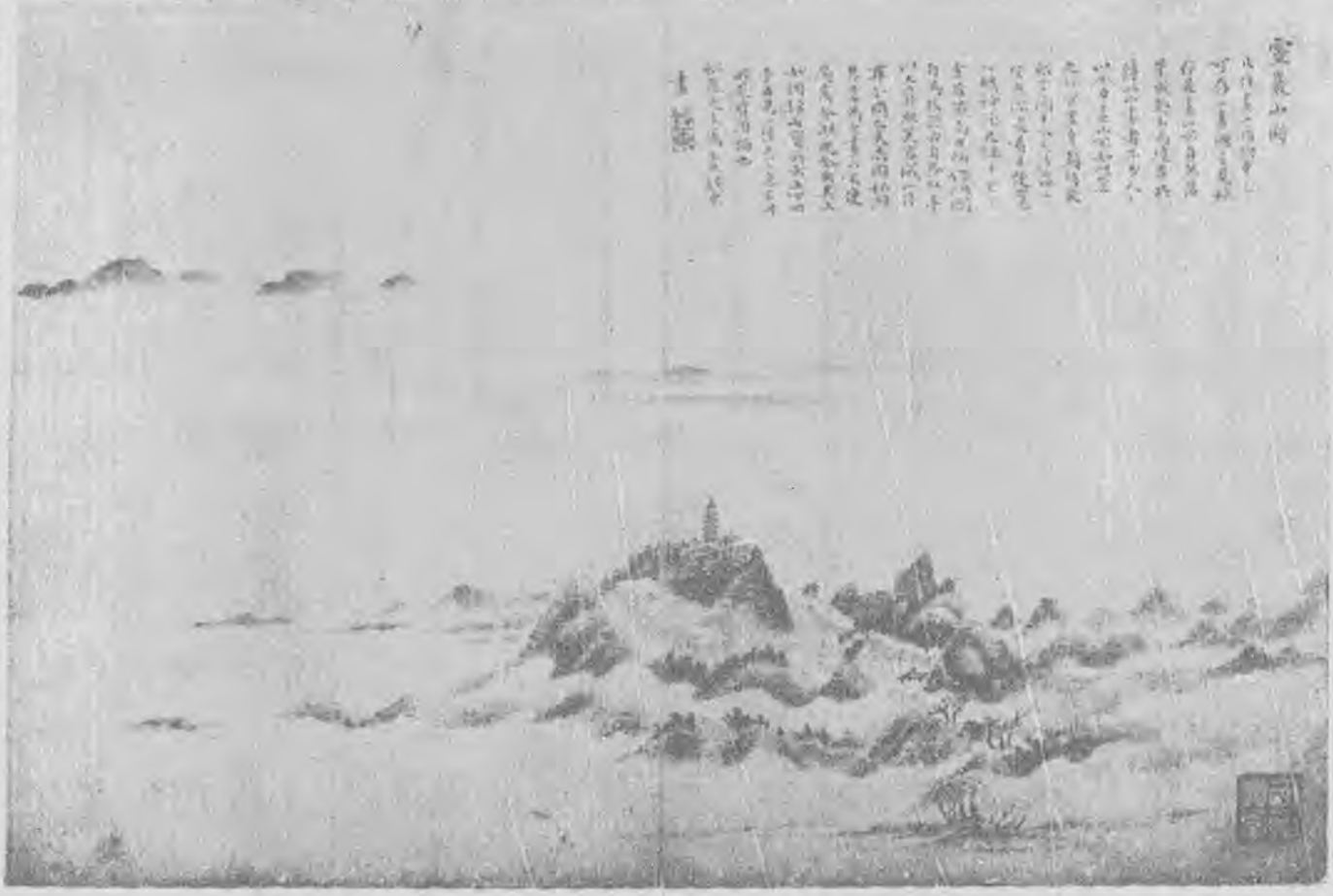
絲風軟蕩春愁、濛濛花氣瀟瀟雨、惆

悵吳娘水上樓、近時工仕女者、稱願

西梅、而曉樓獨以淡逸擅長、其亭臺樹石、隨意布置、空靈縹緲

、西梅不能及也、 俞少府廣文岳、震澤人、山水落落大方、絕

去刻畫之迹、曾以畫冊寄予、層巖疊嶂、墨采飛騰、少甫為椒哇



畫樓雙燕
 此畫為雙燕話春愁、東風不信渾無力、無數垂楊飛滿樓、陳雲伯大令和云、飛飛雙燕受簾鉤、來傍盧家絮莫愁、中有曉風殘月意、綠楊陰裏小紅樓、又和云、殘月娟娟下玉鉤、柳絲風軟蕩春愁、濛濛花氣瀟瀟雨、惆悵吳娘水上樓、近時工仕女者、稱願西梅、而曉樓獨以淡逸擅長、其亭臺樹石、隨意布置、空靈縹緲、西梅不能及也、 俞少府廣文岳、震澤人、山水落落大方、絕去刻畫之迹、曾以畫冊寄予、層巖疊嶂、墨采飛騰、少甫為椒哇

作蒲塘真趣小幀、饒有南田神韻、又為予寫池上納涼圖、予嘗訪朱酉生於墨池園、茗話竟日、各紀以詩、潤山因繪是圖、附錄西生詩云、僻處人事閒、日出門未啓、披襟看朝光、未完

端溪硯坑考續
秀水計楠壽喬輯

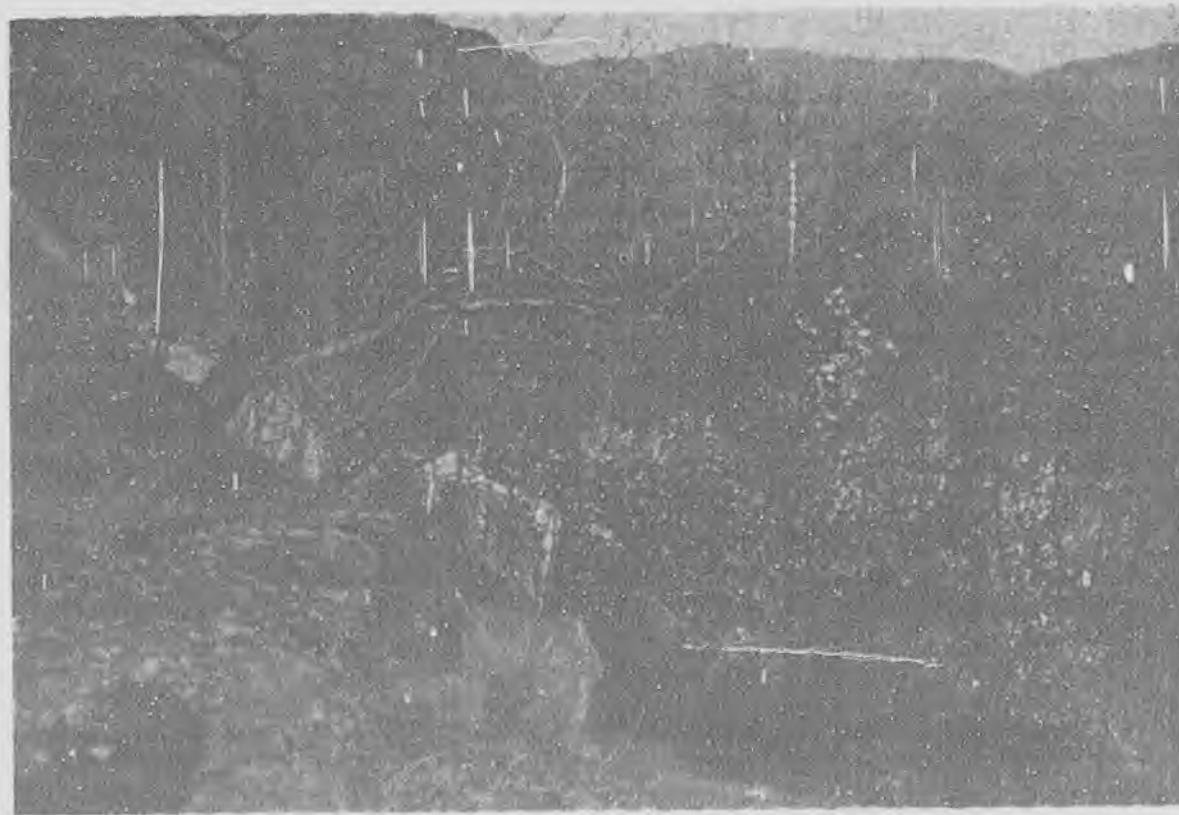
非癖于硯者、焉能道其隻字、其行文之妙、乃餘事耳、吳葛齋、
「十硯小記」硯不止十也、而名曰十者、何也、說文、十、數之具也、以我之研、水巖具備也、易數生於一

退

谷

初

花



、而無買研之資、善價者我不能得、以賣藥錢擇其價廉而石美者、買而藏之、積年既久、如所載若干方、亦足豪矣、當春夏之交、花落水流、秋冬之際、菊黃梅白、小樓孤坐、摩挲諸研、以詠以歌、石友論心、交可耐久、以視夫爲名利者役志勞形、好冶游者問華門酒、彼之視我、我之視彼、孰得志失、我亦不得而知

成於十、以我之研、皆琢而成也、繫辭曰、天九地十、以研之材、出於地也、我以十名我樓者、取其義不拘其數也、樓在一隅草堂之東、下臨池、澄波蓄翠、藻荇交橫、文魚戲于金蘋、時鳥鳴于灌木、倚檻呼童汲池水以滌研、怡然自得也、噫、我有好研之癖、有識研之名

之矣、氣古詞麗、用筆之妙、迥不猶人、李作舟、
「梅芝圖研記」草堂之東南隅、舊植老梅一本、石苔古青、薜荔幽綠、支離骨瘦、望之若隱君子、庚午夏、生紫芝一莖於下、朱柯茂英、咸以爲異、考爾雅疏云、菌芝、瑞草名也、續古今注云、靈芝一名壽潛、芝誠非凡物也、客有諛我者曰、昔見易林所載、文山紫芝、雍梁朱草、生處和氣、福祿來處、此殆吉祥止止歟、余笑而應之曰、我將築梅華西舍于雁湖之陽、梅固有靈、生此芝以速我之成、復思別搆一椽、顏曰梅芝、以爲瑞徵也

可、以爲壽徵也亦可、茗溪石函谷、爲余補圖、屬橋李葉補巖、刻其圖于研陰、自作小記以誌喜云、曲折古秀氣味、不食人間煙火、不惟筆妙、亦由學到、孫杏園、
「斷角硯記」斷角硯、吾鄉農人犁土出之、斷一角、膠之以膠、展轉歸于竹坡楊君、余見而愛焉、以十二金得之、石質細潤、色深紫、是宣和舊坑、背鵝跋語數行、淺刻古秀、識者以爲松雪手筆、其跋云、歲之辛卯



棲霞山南齊石窟退翁

、余初入都、即以此石偕行從遊、囊篋往返、玉白花紅、馬蹄、驢背、披肝膽、吐離奇、回首十三寒暑、相對猶記憶歷歷、人、客死他鄉、惜夫、嚴香府少尹鉅、嘉定人、以太學生獻畫冊、惟此論交、明 張 弼 草 書 王秋湄贈



、癸卯九月九日、雪郵道人客於吳興之鷗波亭畔、識之、今之披肝膽、吐離奇、吐未完 張弼字汝弼、號東海、咸化進士、官至南安府知府、工草書、而自言書不如詩、詩不如文、李東陽笑為英雄欺人語、著有鶴城東海諸稿、

○**谿山臥游錄續** 直入古人之室、此幅歸於寶山黃平 有云、虎頭漫擬癡三絕、牛後依然拙一官、欲覓丹砂乞句漏、還鎮洋盛大士子履著 泉家、黃韻山大令泰、一峯老人 携煙笠釣滄溟、共風致可想已、香府客京師顏其寓齋曰、人海後裔、世居虞山北郭、解組歸田、行窩、余晨夕聚晤甚樂、嘗有某太史遣人持巨幅紙索畫、香府語

酷嗜書畫、余過其家、左 洪 容 靜 女 士 梨 花 第十三次成績展覽出品 之曰 要 嚴香 府畫 惟 扇頭 或可 應酬 若 太守、丙寅丁卯間、與余同客春林仙館、促坐攜毫、互相砥礪一立軸、則可遇而不可求也、竟還其紙、其人固請、香府曰、姑留、其功夫極沈著、無輕浮淺率之筆、而年甫五十、窮愁抑鬱、此、為我作包裹雜件可耳、 墨香居畫識、 未完



、家少巖以清、虞山人、乙卯登京兆賢書、其畫宗法耕煙、經營布置、具有苦功、姚春帆居士 鍾德、虞山人、少習繪事、及游楚南、學畫於蓬心

治印雜說續

航禹王世纂

古印多有半白文、半朱文、或三白文、一朱文、（此制起於漢後）其章法一片渾成、驟視之、朱文亦似白文、其妙如此、一印中兼有白文朱文、或白文有邊、或中有界綫、古人皆有此等之法、若旁作龍虎、雖古人所有、亦不必效、

「印文筆法」篆固有體、而丰神流動、以及莊重曲雅、要不可不於筆法中求之、昔人論印文、不可臃腫、不可鋸牙燕尾、又謂古印字、轉折處、及起處住處、

（此等處最易得神、亦最易失神、）非方、非圓、非不方、非不圓、可謂形容盡致矣、總之、深於篆隸之學、多見古器古印、則方圓皆得其妙、不須以臃腫鋸牙燕尾之類、貌為古拙、即有之、亦不足為病矣、

景 西 設 色 山 水



不可太細、太細者、少有古勁樸茂之趣、朱文不可太粗、明人朱文印、有字極粗、邊極細者、此俗格也、刻印之先、必先於印面作篆、作篆之法有二、或逕書篆之反文於印面、或先於紙上以濃厚之墨作篆、而後摹於印面、然以前法較便、或恐書反篆於印面、其文不佳、不妨先於紙上正書篆文、然後反轉其紙、臨其反文於印面、則更妥善矣、（近人亦有於印面書寫、後乃於鏡中視其安否、其法甚善、）刻印有作篆極工、但依墨刻之、不差毫釐即佳者

第十、有以刀法見長者、大約不霧刀法者多渾厚精緻、露刀法者多疏樸峭野、蓋古人刻碑、亦有此二種、正不必強為一律、

近人作篆、於十字相交處、描之使圓、梁退庵言、有人於黑漆方几上、貼四圍紙、曰此篆書田字也、此雖謔語、深中其病、筆底雖貴勁挺、又最忌怒筆、要知銀鈎鐵畫、全從靈和中得來、非狂怪怒張之謂也、凡人筆氣、各出天性、或出筆輕秀、或出筆渾厚、各如其人、種種不一、但能得其情趣、多成佳品、俗而不韻者、雖雕龍鏤鳳、亦無足取、漢晉印象、唯取茂密、然茂密只在點畫、一點失所、如美之眇一目、一畫失所、如壯士之折一肱、可不慎歟、白文

亦視其性之如何耳、「治印刀法」刀法者、運刀之法也、心手相應、自得其妙、然文有朱白、印有大小、字有稀密、畫有直曲、不可一概率意、當先審去、住、浮、沈、宛轉、高、下、諸法、茲姑述昔人所論刀法於後、然亦大概可以意會、究難言喻也、一刀去、又一刀、謂之複刀、一刀去、復一刀來、謂之反刀、疾送不回、謂之衝刀、不疾不徐、欲拋不住、謂之澀刀、刀鋒兩面相摩蕩、謂之舞刀、直下不轉、謂之切刀、藏鋒不露、謂之伏刀、刀平若貼地、謂之覆刀、以上種種刀法、未完

外家紀聞續

太倉汪曾武編

第十三次 成續展覽出品

以百言演道、百言演法、百言演術、徐間、巨璫張鯨挾東廠橫恣行威福、中外凜凜、文肅與申時行決策除之、言者亦交章論劾、御史馬象乾復疏論之、語侵輔臣、上怒、奉旨這厮每欲與張居正馮保報復私意、不遂、故涅汚君父、好生無理、著拏送鎮撫司、好生打著究問了來說、不許縱情賣法、文肅與同官連名具揭陳救、馬御史得解、而巨璫亦膽落、給事中李沂論劾張鯨、奉旨拏到午門前打六十棍、革職爲民、文肅疏諫云、凡廷杖、非正刑、先朝雖間一行之、亦未有逮鞠廷杖、并於一人一時者、臣在閣中、每見犯事人下鎮撫司旨意、惟強盜大逆、則有好生打問字樣、今以加之言官、而又行廷杖、則似於強盜大逆之上、更加一等、竊恐未安、聞張居正擅權時、要箝人口、故將世廟晚年遺劑、盡行進御、名雖效忠、其實有導皇上刑辱言官、自爲己地之意、皇上必欲法祖、則有良法美意可師、而居正乃萬世罪人、豈可發其奸而又行其志也、上嘉納之、弇州與公書云、初傳李給事受杖之頃、三老欲面奏平台、而爲首璫所阻、兄與歛相痛哭、正言歸即求去、既得邸報讀之、老兄露章自劾、且極論重處言官之失、忠誠惻怛、字字藥石、語語肺腑、未完

邢世祿花鳥



世祿雪邨子、幼承家學、出筆便秀、可造才也、

仙抱一之道耳、然其大致則一矣、道之真以治身、其緒餘以治國、官、自爲己地之意、皇上必欲法祖、則有良法美意可師、而居家、其土苴以治天下、有味乎先民之言、或謂一正乃萬世罪人、豈可發其奸而又行其志也、上嘉納之、弇州與軒轅氏與玉女論陰陽六甲、退而自著其事、雲陽子居常好書是經、夫豈以二女自命耶、余復睹所貽王廷尉元美心經、鳥跡龍文、若出造化、其原反終始、又必軌於正經、余不敏、無能知曇陽子、故爲徐公跋而歸之、見厲太鴻鸚玉臺書史、明萬歷

此南朝倉墟也、江寧出土、談倉云者、建倉之人談姓也、倉陳倉陶修倉劉等不



南朝倉墟



一見、墟雖存半、而字不缺、秀茂可喜、懷寧方朔製硯、而銘以獻李威毅者也、

孫萊山遺札 續

求大筆題詠、以為光寵、兼乞速藻交下、仍送彼雲處也、昨示來、已就枕、弟兩足皆腫甚、左更重於右、經夜不消、殆馬新息所云、漸欲不佳者、然恒河見性、不為加損、聽之而已、扁紙極好、兩字大難寫、晨興作打油數句、且供噴飯、公新號曰芋庵、我舊號曰遲庵、兩叟迂遲相對、一生絕跡終南、公新號曰芋庵、我新號曰半殘、恰好殘僧煨芋、祝公領取十年、倪卷難逃真鑒、詳觀十跋、皆一人所為、印章亦然、畫直

王

奉

之

花

鳥

、只姚惜抱受其欺、而為之宛轉耳、王跋吳宮已沼、沼字誤治、萍誤屏、揚書之拙俗、沈之故為之瘦削、皆一手、不止唐周等八家之一望可知也、呵呵、揮軸之不敢遽信、亦在神韻芒芴之間、題



第三十次成續展覽覽出品

秘戲之圖、不知何人作、漢書孝成屏風畫、紂踞妲己圖、伯班藉進讜言、廣川戴王畫男女羸交接、置酒請諸

用大指、向外撇葉、飄舉得神、無名指肚、可點梅花、每瓣中空、天然如畫、略加鬚蒂、全神自足、中指之肚、可印葡萄、馬乳葉葉、如貫珠也、屏障枯柳、兩指急掃、卷冊新柳、專用指甲、捷如風、健如鋼、雙指點苔、自饒生枯之趣、三指背搨、鬱成大棘之叢、綜此數法、樹葉並用、大抵敷墨尚簡、施采避重、重則濁而俗、簡則清而秀、亦有濃重而未見穢穢者、腕底指下、有書卷在其中也、簡淡而不覺齷齪者、指尖甲裏、有元氣行其間也、俗手塗抹、誑曜世俗、指法何存、圖譜不載

字印章、皆似不偽、索值奇昂、祇好一看而已、頃又來小米一小卷、畫竟無以譬之、又在小雲所賞烟曉之上、此外則種種可疑、且多不可解、王題四句、亂改朱文公詩、可發一笑、仍求臨濟一喝、前南田藥本卷、已歸清闕否、叔憲札來、欲假一臨、未完

繪事雕蟲續

吳江進朗川著

以指代筆、其法悉備、盈尺小幅、無名指小指互用足矣、尋丈巨軸、兩指並用、鈎雲流水、三指齊下、故緒似紛繁、而文理清哲也、若畫風竹、兼

父姊妹飲、令仰視畫、坐此國廢、是漢時已有畫之者也、春宵秘戲、周昉景元所畫、摹本至今猶存、是宋人又有摹之者也、仇英小冊、人身三寸、眉睫神色之間、瑟瑟欲動、春戀燕昵之態、嗚嗚作聲、是又原本於漢宋、揚波于勝代者也、人情好淫、爭購片羽、以博幽賞、豔意搖骨髓、邪思動魂識、但導以淫侈、莫戒以掩身、於人為有損、於畫為無益也、他如琢玉鑄金、陶磁屈鐵、鑿譜墨範、漆雕竹刻、絨貼絹堆、香燒紙織、總括其名、並歸雜畫之區、甄別其義、亦登賞鑒之堂、類聚羣

分、不勝曲述也、贊曰、筆墨異端、千變萬化、弄巧海隅、飛靡一勝朝朱陳、並稱精妙、次翁瀟灑、古狂嚴雅、王鑑有龍眠遺華夏、有象秘辛、君子心訝、指頭生活、鍼神之亞、「白描」上意、吳彬與松雪力敵、惟南羽絲髮之間、眉睫畢具、筆有神通古作畫、本無色也、唐虞三代、名家未著、晉衛協有卞莊子刺虎圖、白畫由此樹幟、遂與著色分疆、張墨雜白畫戴逵嵇阮像並傳於代、袁蔣之二龍、史榮之八駿、宗炳之孔子弟子、子虔之王世充像、名蹟相繼、白畫之祖也、至唐立德、始為白畫樹石、道子地獄變相、筆力勁怒、觀者毛豎、盧楊張翟、皆吳弟子、宋卓學吳、不事傳彩也、周昉過海羅漢、自列神品、思道釋梵八部、尙有典刑、陸晃描法、細而有力、仲元改蹟、自成一格、鄧隱十

上方山水雲水洞觀音殿畫壁之二



朱耀如君攝贈

二國圖、鑿藏已久、和之三百篇詩、散軼居多、逮伯時出而衆善畢集、前無古人、後無來者也、師古師伯時、得閒逸自在之狀、梁楷學師古、有青出于藍之譽、李確學梁、薪傳不絕、梵隆師李、氣韻未逮、智仲之佛像、希白之荷花、孫覺之毛女、孟堅之水仙、並絲吐春蠶、珠明秋露也、松雪品神、張渥詣古、子言趙衷之儔、聽鶴月潭之屬、各以藝著也、

賈義民山水

第十三次成績展覽出品



、柴筆描者、散亂如柴、亦減筆也、蚯蚓描者、執多屈伸、曲而有結也、凱之傳至龍眠、龍眠傳至松雪、皆鐵線也、道子傳

、中如蛇腹、顏暉所習也、棗核描者、行筆尖大也、柳葉描者、風姿飄逸、道子觀音也、竹葉描者、撇納微短、似个介也、減筆者、草草寫就、馬梁並擅也、戰筆水紋描者、減而盡大也、梁楷虎溪三笑是也、橄欖描者、頭尾皆尖、人多用之也、檉頭描者、秃筆蒼老、馬遠夏圭也、折蘆描者、尖筆細長、長于撇納、梁楷虎溪三笑是也、橄欖描者、頭尾皆尖、

至馬遠、馬遠傳至和之、皆蘭葉也、二支分派、不得混淆、總以（溝而崩、）皇親雖貴不如僧、多事黃門妄見微、鐵甕江山支不
高古為歸、精潔為要、均齊相稱、圓勁鮮滯、半絲不謹、則萬住、陽臺孤塔尚峻嶒、（明憲宗孝肅皇太后周氏、有弟早出家
縷失執、一筆不苟、則毫髮無憾、虞受言刻印為僧、夜夢報國寺伽藍神見告、遣小黃門尋得之
、於兩宗授受、觀其會通、則有十八法、集其大成矣、贊曰、畫如白戰、豈持寸鐵、運墨為功、
丹黃屏絕、玉潤珠流、絃均蕝潔、元酒太羹、五味不設、一著色「雲霞在天、散彩成綺、草木
麗土、燦爛如錦、山不待空青而翠、鳳不待五色而絳、花卉敷榮、何假丹綠而豔、霜雪飄揚、豈
恃鉛粉而白、天然之色也、虎豹無文、則鞞同犬羊、犀兕有皮、收藏家審儼之詞、然其畫法高古、似非丁南羽崔子忠輩不能、
而色資丹漆、故畫有雕青嵌綠一科也、說文云、畫掛也、以彩色後有好事者、當不河漢余言、本朝八大山人書畫、皆怪怪奇
掛物象也、是畫續之設元黃、猶帶繡之添綵線、組織之品朱紫、奇、不拘成法、張瓜田所謂拙規矩於方圓、鄙精研於彩繪者也
梓材之塗曹汝賢雙鹿第十三次成績展覽出品



虞受言名虞山、江蘇淮安人、性耽篆刻、雖從公而不能不愈所學、造詣未可量也、

第十三次成績展覽出品



未完

虞受言畫：而上海展覽會本月場子到世所書之畫

故都懷古詩續

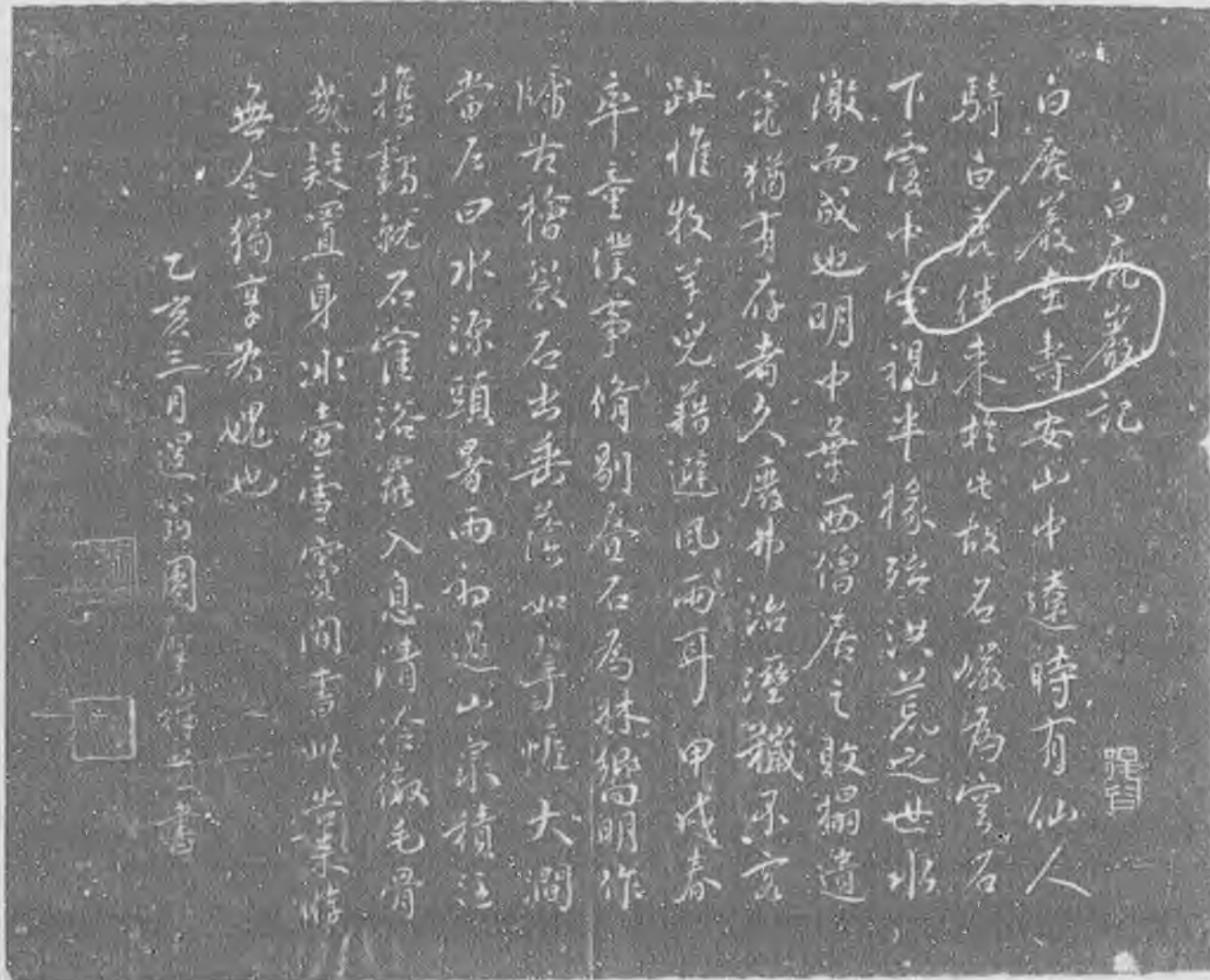
高梁河水繞遼京、深入孤軍太剽輕、未復燕雲身已殄、寒流嗚咽恨難平（宋師伐遼、進抵高梁河、太宗為遼人射傷、馳至白

生為當代繪家第一、手指頭胡亂畫、豈可一污法眼耶、日者屢見八大山人筆、共相歎賞、茲幅有其意、或可博笑、按文瀾為江都袁江字、善山水樓閣、曾為憲廟所賞、召入祇候、見畫

子、書法晉唐極古拙、畫宗元人寫意、時有逸氣溢於紙上、尤非近人所及、惜索價過昂、無力購置、今則雲烟過眼、不可復睹矣、近得鐵嶺高尙書指墨寫生小幀、仿山人筆意、極有天趣、其自識云、文瀾先

徵錄、膠州南阜老人高鳳翰、字西園、號南村、雍正五年、以生員舉孝友端方、任歙縣丞、庶雅兩都轉揚州、薦為泰州分司、工詩畫、善書法、後與都轉同被逮、抗辭不屈、事因以得白、晚年病痺、右臂不仁、作書用左手、號尚左生、又號丁巳殘人、余家有其畫菊三小幀、花着淺綠色、葉染淡墨、似取法於白陽南田兩家、有金梅門德瑛、蔣心餘士銓、蠡塘客李英題、南阜才兼三絕、名重一時、罷官後、貧極無聊、有莽天涯叫不出一碗王孫飯之句、竟致窮餓以死、憶、可悲也、太倉王麓臺司農、每作畫、必以宣德紙、重毫筆、頂煙墨、自謂三者兼備、方足以發古秀渾逸之趣、其曾孫蓬心太守、亦善山水、早年即已入室、及官楚南永州、山水幽峭、又往來於瀟湘間、畫學益進、余有蓬心山水立軸、以枯瘦之筆、寫林巒之景、氣味古雅、畫家習氣、不掃自除、家學淵源、其來有自也、題云、宸備員南楚、守永者九年、凡山川林麓之奇、無不遊目、今已退居鄂城、猶念舊治、漫圖此幀、呈映山學使大人教正、時癸丑正月、蓬心王宸、時年七十有四、蓬心字子凝、乾隆二十五年舉人、著有檜林伐材十卷、上自黃帝時史皇、下逮國朝乾隆時人、亦畫史之五總龜也、明代書家、吳中首推文祝、其時同里王龍、字履吉、別號雅宜山人、都

周 養 庵 白 鹿 巖 記



白鹿巖記
 安山中遠時有仙人
 騎白鹿往來於此故名巖為白鹿
 下宮中坐視半椽強洪荒之世水
 激而成也明中葉西僧居之敗塌遺
 窠猶有存者久廢弗治溼穢不克
 趾惟牧羊兒藉避風雨耳甲戌春
 卒童僕等情別登石為林樞明作
 師古檜巖石出垂崖如手擘大洞
 當石口水源頭暑雨如過山泉積注
 搖動就石窪浴露入息清冷徹毛骨
 疑疑置身冰壺雪窟真同書此崇禎
 乙亥三月蓮心王宸書

御史守之弟也、正德初、與兄並隸學宮、曉聲儷迹、競爽填窟、惟艱於一第、以年資貢禮部、卒業太學、齋志以歿、山人書學文祝、均得晉魏法、其迢逸秀媚之致、雖不與諸君子爭名、而名自不可掩、郡守胡繼宗最相推重、余家有山人短札四紙、合裝成卷、札內民望尊兄、乃華亭沈度也、空靈飄灑、無一點塵埃氣、洵不食人間煙火者、當明之季、流寇猖獗、徵兵催餉、加派不已、倪鴻寶為戶部尚書時、掌天下財賦、勾檢簿書、出納錢穀、必親為經理、恒日昃不遑、特時勢已不可為、至甲申亡國、尚書聞難、乃衣冠向闕、北謝天子南謝母、索酒酌漢壽亭侯像前、遂投繯而死、一門殉節者十三人、忠貞貫日、氣節凌霜、當與唐之顏常山、宋之文信國、先後媲美、固不必以書畫著名於來世也、然其翰墨之工、洵足千古、余近又得尚書行楷書一幀云、笙歌齊展畫旗開、一具烏紗兩笑顛、不問已封為楚史、巫山雲氣逼人來、旁書徐比部新昏奉使荆關賦賀、款署元璠

廣諧史選續

得毛穎之後毛純、為中書舍人、純一恨我不見古人、古人不見我之歎、故臨古總要體裁中度、用古日奏曰、臣幸得收錄、以備任使、然人之規矩格法、不用古人之邱壑蹊徑、訣曰、落筆要舊、景界以臣之愚、不能獨大用、今臣同事皆要新、何患不脫古人窠臼也、「讀書」胸中具上下千古之思、小器、頑滑不足以置左右、願得召臣友人羅文以相助、詔使隨計腕下具縱橫萬里之勢、立身畫外存畫中、讀書之功。焉可少哉吏入貢、蒙召見文德殿、上望見異焉、因玩弄之曰、卿久居荒土、「游覽」古云、畫有三品、余謂欲到能品者、莫如勤依格法、多自作畫、欲到妙品者、莫如多臨摹古人、多讀繪事之書、欲到神品者、莫如多游多見、而逸品亦須多游、寓目最多、用筆反少、取其幽僻境界、意象穠粹者、間一寓之於畫、心測手追、自臻化境、不即不離之中、別有一種風姿、故欲求神逸兼到、無過於遍歷名山大川、則胸襟開豁、毫無塵俗之氣矣、已完

簡而得神、自然名貴、

要點石林研冷日
戲將蕉葉掃濃煙



清華 畫冊 之 十 八
謂玉質而金聲者、子真是也、使待詔中書、久之、拜舍人、是時墨卿楮先生、皆以能文得幸、而四人同心、相得歡甚、時人以爲文苑四貴、每有詔會典策、皆四人謀之、其大約雖出於上意、必使文潤色之、未完

老健則重濁、細巧則怯弱矣、氣韻與格法相合、格法熟則氣韻全、古人作畫豈易哉、幼耽六法、年弱冠、時就正於家麓臺夫子、猥蒙極口稱賞、後負笈至都、侍視席、獲聞緒論、至詳且盡、甲子長夏、追憶師傳、參以心得、偶有所觸、隨筆漫書、爰作論畫三十則、非敢

臨舊之法、雖摹古人之邱壑梗概、亦必追求其神韻之精粹、不臺夫子三年、頗得其傳、前此能知而不能行、蓋未得熟外熟境

可只求神似、誠從古畫中、多臨多記、飲食寢處、與之爲一、自地、故胸中沾滯、用意用筆、終未得洒落之致、雍正壬子秋

然神韻渾化、使蹊徑幽深、林木蔭鬱、古人之畫皆成我之畫、有七月、抱疴臥床、靜參畫理、恍悟沾滯之非、病起點染、覺熟

繪事發微續 清唐俗著 「臨舊」凡臨舊畫、須細閱古人名蹟、傳、參以心得、偶有所觸、隨筆漫書、爰作論畫三十則、非敢

六法心傳 王昱 無他

余性嗜、

境漸臻、如醉初醒、如夢初覺、吾師苦心指示、而今方得真詮也、吾夫子自幼明敏、初落筆便有書卷氣、蓋生而知之、直接董巨倪黃衣鉢、常人由學而知、必須讀書以明理、游覽以廣識、苦心探索、循習有年、亦可到神明地位、嘗聞夫子有云、奇者不在位置、而在氣韻之間、不在有形處、而在無形處、余於四語、獲益最深、後學正須從此參悟、學畫所以養性情、且可滌煩襟、破孤悶、釋躁心、迎靜氣、昔人謂山水家多壽、蓋烟雲供養、眼前無非生機、古來名家、享大壽者居多、良有以也、學畫者、先貴立品、立品之人、筆墨外自有一種正大光明之概、否則畫雖可觀、却有一種不正之氣、

得、便可左右逢源、否則紙成堆墨成家、終無見道之日耳、翰墨中面目各別、而其品有二、元氣磅礴、起凡入化、神生畫外者為上乘、清氣浮動、脈正律嚴、神生畫內者次之、皆可卓然成家、名世傳世、作畫先定位置、次講筆墨、何謂位置、陰陽向背、縱橫起狀、開合鎖結、廻抱勾托、過接映帶、須跌宕欹側、舒卷自如、何謂筆墨、輕重疾徐、濃淡燥濕、淺深疎密、流麗活潑、眼光到處、觸手成趣、學者深明乎此、下筆時自然無美不臻、氣骨古雅、神韻秀逸、使筆無痕、用墨精彩、布局變化、設色高華、明此六者、覺昔人千言萬語、盡在是矣、非

清 屠 倬 墨 筆 山 水



道北西成其秋村
王屠倬墨筆
筆墨外自有一種正大光明之概
清國屠倬墨筆

坐破蒲團、靜參默悟、腕底豈能融會斯旨、未作畫前、先在養興、或觀雲泉、或觀花鳥、或散步清吟、或焚香斲

者而隨手敷衍、學業精進、

全在乎此、畫中理氣二字、人所共知、亦人所共忽、其要在修養心性、則理正氣清、胸中自發浩蕩之思、腕底乃生奇逸之趣、然後可稱名作矣、未動筆前、須與高意遠、已動筆後、要氣靜神凝、無論工緻與寫意皆然、學畫最要虛心探討、不可稍有得意處、便詡詡自負、見人之作、吹毛求疵、惟見勝己者勸加諮詢、見不如己者、內自省察、知有名蹟遍訪借觀、嘯吸其神韻、長我之識見、而游覽名山、更覺天然圖畫、足以開拓心胸、自然邱壑內融、衆美集腕、便成名筆者矣、畫雖一藝、其中有道、試觀古人真蹟、何等章法、何等骨力、何等神味、學者能深造自

茗、俟胸中有得、技癢興發、即伸紙舒毫、興盡斯止、至有興時續成之、自必天機活潑、迥出塵表、位置須不入時蹊、不落舊套、胸中空空洞洞、無一點塵埃、邱壑從性靈發出、或渾穆、或流利、或峭拔、或疎散、貫想山林真面目、流露毫端、那得不出人頭地、運筆古秀、著墨飛動、望之元氣淋漓、恍對嵐容川色、是為真筆墨、須知此種神韻、全從朝暮四時、風晴雨雪雲烟變滅間、貫想得來、絕處逢生、禪機妙用、六法亦然、到得絕處、不必著忙、不必做作、心游目想、忽有妙會、信手拈來、頭頭是道、畫有邪正、未完

藝苑珍聞

國立北平藝術專科學校、於四月十五日、舉行成立十九週年紀念、趙校長太牟主席、報告畢、教務長鄭穎孫、秘書趙少侯等、相繼報告、並請本校名譽教授周養庵致詞、周先生大致謂北京大學、

昔年舉行成立三十年紀念、即係從前清戊戌京師大學堂算起、鄙人係京師大學第一班學生、曾經被邀預會、本校就前北京美術學校起算、是不錯的、有先例的、藝術教育特殊、與普通教育不同、高中學生升入藝術專科、三年畢業、並無基礎學問、是難有好成績的、昔年任教授時、曾經建議修改、奈機緣未到、難以實現、今教育部已允本校下學年附設高中、合之專科、便是六年、比日本美術學校五年畢業、二年研究、亦差不多了、我想



棲霞山在江寧東北、距南京下關四十里、乃茅山支脈也、主峯曰鳳翔、龍虎二峯、左右環拱、象山前障、真天開化城也、自南齊處士明僧紹捨宅為寺、延法度禪師居之、齊文惠太子及諸王等鑿于佛窟、隋文帝建石舍利塔、而名益著、唐初置梵宇四十九所、其後廢廢廢、清高宗五文南巡、皆曾駐蹕、稱為第一金陵明秀山、非虛語也、退翁于役南京、雪後借茶蒼夫往遊、所手攝者、

雷 雪 霽

將來修改學制、加入研究二年、不難達到我們昔年目的、是藝術前途極可喜之事、藝術教育、不是關起門來授課的、須與藝術界有地位之學者、及團體往來、相互的努力、乃能成功、趙校長鄭教務長蒞事以來、深知體要、一反前任的閉門政策、將來成績日好、是可預料的、同學們當此時機、正好勇猛精進以成藝術人才云云、旋由校長夫人俞珊女士、發給優等勤學獎章、得獎者共十人、禮畢攝影、晚間、並有游藝會、甚為熱鬧、古物陳列所錢主任、呈准內政部、試辦國畫研究室、所收研究員、有由學校及畫學團體函送、或自行報考、各填具請求書、連同二寸半身相片二紙、作品一件送所、由所函聘周養庵張大千于非汪慎生邱石冥等為審查委員、先後取錄六十餘人、分山水人物花卉三組、每星期六天、依時到室研究、

宋 正 都 頭 記



五代史王建世家、僖宗在蜀、忠武軍將鹿晏弘、以兵八千屬楊復光討賊果敗走、復光以其兵為八都、都將千人、建與晏弘皆為一都頭、宋制分天下之兵為三、禁兵、廂兵、鄉兵、皆有都頭之名、宋史職官志、殿前司騎軍、有散都頭、御龍諸直、有都頭副都頭、步軍都頭、每都頭有都頭副都頭、所謂禁兵也、兵志、諸州之鎮兵曰廂兵、馬步軍諸指揮使、有指揮使副指揮使、每都頭有軍使、副軍使、都頭、副都頭、十將將、虞候、承局押官等、惟鄉兵之制、咸平三年、詔河北家二丁三丁一、四丁五丁二、六丁七丁三、八丁以上籍四、為強人、五百人為指揮使、百人為都、置正副都頭二人、節級四人、嘉祐中、補涪州實化縣吏人為義軍正都頭副都頭等、及三年無夷賊警擾、即給正副都頭、紫小綾旋欄一、此印文曰正都頭記、禁兵廂兵但曰都頭副都頭、而無正字、鄉兵適與此合、紹旁並無紀年、及少府鑄或文思院鑄字、當是鄉兵正都頭所用之朱記、而頭自地方有司者、記出山西、今年歐何、有人持傳、遂以歸我、尋燈把玩、因詳考之、 周肇祥

都頭之稱、始於唐季、按唐書兵志僖宗幸蜀、明令改募神策軍為五十四都、雖為十軍、令改自為左右神策十軍、繼十二衛勳軍容使、以左右神策大將軍、為左右神策諸都指揮使、諸都各領以都將、亦曰都頭

三個月為一期，期滿審查成績良好，仍可繼續研究，訂於四月二十六日已刻舉行開學儀式

五月一日上課 清華大學

二十六週紀念，於該校圖書館舉行本校同人藏品展覽，

陳列三室，內中為張效彬所

出之書畫、馮友蘭之弓刀武

器、姚茫父寄存之金石、張

子高之拳石、校中之歷史櫥

架、而鄧以哲之書畫一百餘

件、多其先人石如先生之故

物、惜為期僅二日、而又遠

在郊外、同好之人、多有未

能參觀者耳、

東、又云、鴛鴦在梁、雙聲

起于此也、愚按鴛鴦在梁、

宜歸疊韻、鴛東亦可謂疊韻

之雙聲、如互護之類是也、

陸龜蒙詩序曰、疊韻起自

梁時、如後牖有朽柳、武帝

句也、梁王長康強、劉孝綽

句也、自後用此體、作為小

詩者多矣、蔡寬夫詩話曰、

自唐以來、雙聲不復用、

而疊韻兼有、杜子美卑枝低

結子、接葉暗巢鶯、白樂天

戶大嫌甜酒、才高笑小詩之

類、皆因其語意所到、輒成

就之、要不以是為工也、陸

龜蒙輩、遂以皆用一音、引

後牖有朽柳、梁王長康強、

為始于梁武帝、不知復何所

據、所謂蜂腰鶴膝者、蓋又

出于雙聲之變、若五字首尾

皆濁音、而中一字清、即為

蜂腰、首尾皆清音、而中一字濁、即為鶴膝、尤可

清 錢 澧 畫 馬

、但首尾濁而中一字清

、首尾清而中一字濁、

如何安插、惜未指出某

人某句耳、(或謂張平

子詩、邂逅承際會、為

以濁夾清、傅休奕詩、

徽音冠青雲、為以清夾

濁、平為清、仄為濁也

、然其說綽難通、南

史謝莊傳曰、王元謨問

莊何者為雙聲、何者為

疊韻、答曰、互護為雙

聲、敬確為疊韻、愚按

互護雖曰雙聲、亦歸疊

韻、必如旁紐正紐、斯

為雙聲耳、學林新編

曰、雙聲者、同音而不

同韻也、疊韻者、同音

而又同韻也、若彷彿熠

燿駢駢慷慨呻吟嚶嚶霖、

此雙聲也、若侏儒童蒙

崆峒龍螭螻蛄滴瀝、皆

疊韻也、愚按此說最透

、廣韻曰、章灼良

略是雙聲、灼略章良是

疊韻、汀別靈歷是雙聲

、別歷汀靈是疊韻、愚

按此說、更為直捷了當

、李羣玉詩、方穿諸

出崎嶇路、用雙聲也、

又聽鈎軋格磔聲、用疊

韻也、「雙聲詩」王

融、園衡眩紅礦、湖荇

燁黃華、翅鶴橫淮翰、

遠越合雲霞、「疊韻中

山吟」

未完



清 錢 澧 畫 馬

南園畫馬、已見本刊、此紙本橫幅、八馬各具神態、

惜南園生濱邊、慣見劣馬、倘以此筆墨、而寫天閑神

駿、或塞北名駒、當不知作何氣象耳、

面	積	一	期	三	期	六	期	十二	期							
全	面	十二元	三十元	五十元	八十五元	半	面	七元	十七元	三十元	五十元	四分之一	四元	十元	十七元	三十元
封內及底外均作為特別地位照表加倍收費																

後魏太武帝東巡御射第二碑拓本

河北某縣山中出土允稱瓊寶藏者不輕示人此次襄糧設法拓得二十本同人分配尙餘數份寄存本刊發行所代售每份實價洋三元外埠加郵寄掛號等費一角八分附有排印周養庵先生跋尾以供參考

倫池齋南紙字畫店廣告

本齋新到大批各種顏料畫絹生熟宣紙六吉料半等宜以及圖章印泥筆墨書畫用品無不全備如蒙 賜顧零整批發格外價廉

北平琉璃廠廠甸西路北 電話南局三三〇六

蕭龍樵先生畫萃第一集出版

龍樵先生為中國畫學研究會評議山水功力湛深神韻兼到久為世珍茲徇友人之請出其所存先刊第一集十四幅玻璃版精印裝冊售洋二元本刊發行所及各大南紙鋪均有代售

三版第一集 第一至三十期 合訂本 現已售罄

二版第二集 第三十一至第六十期 合訂本 市外均加郵費一角五分

第三集 第六十一至七十二期 合訂本現價二元

每月一冊 定價一角八分

主辦者 中國畫學研究會

發行者 藝林月刊發行所

印刷者 和記印書館

代售處 北平琉璃廠

各省埠代售處過多未能備載

版權所有 不准複製

- 杭州 太平坊王星記扇莊
- 天津 日租界新德里八六號李清海
- 漢口 寶華街 淳輝閣
- 漢口 交通路 榮寶齋
- 上海 河南路 榮寶齋
- 南京 延齡巷 榮寶齋
- 濟南 西門大街路南東方書社
- 廣州 永漢北路聖賢里林記書莊
- 東安市場 瑞豹 崇文 倫池 榮寶齋
- 西單牌樓北 永豐 文齋 德齋

河 北 博 物 院 畫 刊
(刊月半名原)
郁 濃 趣 興 富 豐 料 材

內 容

以歷史學術自然科學為主文字
與圖版並重

定 價

零售 天津 每期 五分
外埠 每期 六分
定閱全年二十四期 天津一元一角
外埠一元三角
全年(計二十四期)現已訂出四册
合訂本(每册定價一元五角
(直接購買九折)

郵票代價 不折不扣

代 派 處

天津南市廣興大街楊記派報社
北平宣外鐵老鸛廟永豐報房

發 行 所

天津新車站東本院

周 養 庵 書 畫 撰 文

北平琉璃廠各南紙店皆有潤格收件處各南紙
店隨封加一撰文須先具事略允撰面議
直接送頭髮胡同二十四號本宅者不收隨封

馮華館畫馬潤格

己巳年冬重訂

琉璃廠各南紙書畫店代收

堂幅 六尺八十六元 五尺六十四元 四尺五十二元 三尺三十六元 二尺二十八元

橫幅 同上 每件畫馬二三匹過三四匹加 手卷 每方尺十元 視尺數多寡酌畫冊

頁每開十二元 以一尺計過三扇面每件十四元 過尺扇面加倍每 件畫馬二三匹

點品他獸另議 劣絹限期均不應畫 潤資先惠 隨封加一

平西萬壽山(即臥佛寺西溝)風景地租
給建築辦法

(一)可供建築之地勘定若干段多至十畝少至二畝(二)有押租者每畝收押租銀十五元每年上期交租洋四元期滿押租並不退還(三)無押租者每畝每年上期交租洋六元(四)建築圖樣工作方法須得山主同意(五)租用期為二十年期滿建築物為山主所有不得毀損如須續租另行商訂(六)山中一切有關公益之事項及禁約共同遵守(七)如欠租至二年租約失效山主得扣留建築物(八)如房屋無人看守亦無委托照料料山主得暫時保管收用以免廢壞倘有欠租照第七條辦法(九)如租權轉移須先得山主同意不許讓與非中國人
附則 本山主目的在合衆力造成林木優美建築清雅之遊覽區域對於藝術家農林家文學家尤為歡迎 如合意者請到北平頭髮胡同二十四號商辦
杭州王星記廣告
本莊開設杭州太平坊專售蘇杭雅扇並代銷北平藝林月刊如蒙惠顧自當克己