

東生堂記

小兒推拿廣意

# 推拿廣意序

蓋古人往往以醫道喻用兵謂兵以審虛實而脈以察陰陽其間因時制用源乎一心武穆云神而明之存乎其人洵不誣也至於小兒則又微乎其術者既無聲色貨利之鬱於中又無勞苦飢渴之積於外而且口不能言脈無從測使非有獨得之秘審色觀形以流通其血氣調和其動靜則雖愛同珍寶未有克自遂其長成者則調治小兒一道豈不最微且難哉且天之生物栽者培之則在小兒正萌芽發生之時也培之又安可不亟亟歛康詰曰如保赤子是嬰兒之撫育古人亦兢兢乎其慎之矣余留心於此偶得一編乃推拿之法誠治小兒金丹苦無高明討論藏之有年丙辰歲余仗策軍前親民青邑去浙東開府陳公之轅僅百里許陳公神於用兵已聲播寰海而又精於此術余得旦夕請正以竊慶焉然醫以喻兵此其微也陳公素性汎愛每以保赤爲懷不爲自私付之剗剗而名曰推拿廣意是欲公之天下後世也然聖人大道爲心必曰老者安之朋友信之少者懷之則此舉非卽少懷之良法也歟誠可爲拔嬰保赤之筵鑑云爾

西蜀後學熊應雄運英謹識

國醫學術必備要籍

御纂醫宗金鑑	萬病回春	東醫寶鑑	醫家四要	正續世補齋醫書	大字典本草綱目	校正本草綱目	正本草綱目求真	本草原始	大字典本草備要
定價二十元	定價八角	定價十六元	定價四角	定價十六元五角	定價二十元	定價十二元	定價六角	定價四角	定價八角
全冊	全冊	全冊	全冊	全冊	全冊	全冊	全冊	全冊	全冊

千金翼方	校驗方新編	薛立齋醫案	薛立齋醫案	傷寒來蘇集	萬病驗方大全	李仕才三書	幼科指南	陳無擇三因方	瘍醫大全
定價一元二角	定價八角	定價七元	定價四元五角	定價五角	定價二元	定價六角	定價四角	定價三元	定價一元六角
全冊	全冊	中紙冊	洋紙冊	全冊	洋裝冊	全冊	全冊	全冊	全冊

上海各列書一律廉價七折外埠函購寄費加一

上海四馬路中經山房書局發行

# 推拿廣意目錄

卷上

總論	指南賦	入門察色	五視法
正面諸穴圖	背面穴圖	而上諸穴歌	小兒無惠歌
調護歌	入門候歌	入門試法	虎口三關圖
四十八脈圖歌	詳解脈紋	辨色歌	五指冷熱歌
審候歌	脈法歌	聞小兒聲音	辨小兒五音
陽掌圖	陽掌十八穴療病訣	陰掌圖	陰掌九穴療病訣
背上五穴療病訣	足部圖	足部十三穴療病訣	正形圖
背形圖	推法	拿法	又傘法
看額脈	推拿手部次第	推拿面部次第	正面五色圖
推坎宮圖	推攢竹圖	運太陽圖	運耳背骨圖
雙鳳展翅圖	推虎口三關圖	男推左手三關圖	女推右手三關圖
運八卦圖	運八卦法	分陰陽圖	分陰陽法
推五經圖	推五經法	黃蜂入洞圖	黃蜂入洞法
蒼龍擺尾圖	蒼龍擺尾法	二龍戲珠圖	二龍戲珠法

赤風搖頭圖

赤風搖頭法

猿猴摘果圖

猿猴摘果法

鳳凰展翅圖

鳳凰展翅法

飛經走氣圖

飛經走氣法

按弦搓摩圖

按弦搓摩法

水裏撈明月圖

水裏撈明月法

打馬過天河圖

打馬過天河法

臟腑歌

卷中

胎毒

驚風

諸熱

傷寒

嘔吐

泄瀉

腹痛

痢疾

瘡疾

疳疾

積症

痞證

痢症

咳嗽

腫脹

目疾

雜症

雜症推拿大法

小兒壞症一十五候

斷面色各症死候

卷下

初生三方

胎毒門七方

驚風門二十二方

諸熱門三十三方

傷寒門十四方

嘔吐門八方

泄瀉門十五方

腹痛門九方

痢疾門七方

瘡疾門八方

疳疾門八方

痞積門八方

痢症門六方

咳嗽門七方

腫脹門五方

雜症門二十八方

# 推拿廣意 卷上

楚清江陳世凱紫山重訂

仁和王元潞爾調參閱

東川熊應雄運英公輯

梓州趙

鳳鳴岐南校京

## △總論

夫人之藉以爲生者陰陽二氣也陰陽順行則消長自然神清氣爽陰陽逆行則往來失序百病叢生。惟尤難調攝蓋其飢飽寒熱不能自知全恃慈母爲之鞠育苟或飲食不節調理失常致成寒熱顛倒積滯已受病而父母者不思所以得病之由卻病之理乃反疑鬼疑神師巫祈禱此義理之甚謬者也幸仙師深憫赤子之天折多緣調御之未良醫治之無術祕授是書神功莫測沉離浮坎而使水火既濟瀉實補虛而使五行無尅誠嬰育之祕旨保赤之宏功也乃有迂視是術以術鮮當譬如急慢驚風牙關緊閉雖有丹藥無可如何先視其病之所在徐徐推醒然後進藥不致小兒受苦則推拿一道真能操造化奪天功矣豈不神歟然治當分六陰六陽男女左右外呼內應三關取熱六腑取涼男子推上三關爲熱爲補推下六腑爲涼爲瀉女子推下三關爲涼推上六腑爲熱男順女逆進退之方須要熟審凡沉迷霍亂口舌歪斜手足掣跳驚風嘔吐種種雜症要而言之止有四症四症分爲八候八候變爲二十四驚陽傘十八穴陰傘九穴筋看三關功效十二驚有緩急生死之症法有捏推拿做之功先須尋筋推察次用燈火按穴而行審病針灸對症投湯無不隨手而應毋偏己見毋作聰明因症次第分別而行此爲不傳之祕訣也留心救世者曷慎勉旃

## △指南賦

保嬰一術號曰啞科口不能言脈無可視惟形色以爲憑竭心思以施治故業擅于專門以補化工不及欲知其病必觀乎色左頰青龍屬肝右頰白虎屬肺天庭高而離陽心火地閣低而坎陰腎水鼻在面中脾應唇際觀乎色之所見知其病之所起舌乃心之苗目乃肝之液胃流注於兩頤腎通竅于兩耳爪則筋餘而脾爲之運髮乃血餘而腎爲之主脾司手足腎連牙齒木臟之或衰卽所屬之失德能觀乎外可知其內紅光見而熱痰壅盛青色露而涼刺怔忡如煤之黑兮中惡傳逆似橘之黃兮脾傷吐痢白乃疳勞紫爲熱鬱紫遮口角難醫黑掩太陽莫治年壽赤光多生膿血山根青黑類見災危朱雀見于雙瞳火入水鄉青龍繞于四角白肝乘脾部瀉痢而面赤者宜防咳嗽而色青者可畏而青而唇口撮疼痛方般面赤而目窻視驚搐將至火光焰焰外感風寒金氣浮浮中藏積滯乍黃乍白疳熱連綿又赤又青風邪緊急氣乏兮顛陷成坑血衰兮頭毛作總脾冷則口角流涎肝熱則目生眵淚面目虛浮定腹脹而氣喘眉毛頻蹙必腹痛而多啼風氣二池如黃土則爲不宜左右兩頰似青黛卽成客忤風門黑主疳而青主驚方廣昏暗凶而光滑吉手如數物兮肝風將發而若塗硃兮心火實炎仲縮就冷陽熱無疑坐臥愛暖陰寒可必肚大脚細脾欲困而成疳目瞠口張勢已危而必斃察之若精必得其理鴉聲魚口枉殺神思肉脫皮乾勞神氣乏蝸田今脾胃皆敗唇冷兮臟肺先虧然五體以頭爲尊一面惟神可恃况乎聲有輕重之不同啼有乾濕之傾異病之初作必先呵欠火之將發忽作驚啼重舌木舌熱積心脾哽氣喘氣火傷肝肺齒齦宣露牙疳胃傷哺露食積心熱欲臥而不能脾熱好睡而不欲咳嗽失音者肺痿病後失音者腎怯腹痛而口流清水者蟲多瀉痢而大便酸臭者食積自類囁而脾虛舌長伸而心熱煩熱在心惡見燈光疳熱在脾愛吃泥土雞胸兮肺火脹于胸膈龜背兮腎風入於骨髓鼻乾黑燥金受水形肚大青筋土潤木尅丹瘤疥疥皆瘡毒之留連五疳瀉痢總食積之停滯腹痛寒侵口瘡熱熾臍風忌於一臘癩蒸防於周年驚自熱來痢由痰至驚本心生風從肝使急驚屬熱宜乎清涼慢驚屬虛宜於補治痘曰天瘡疹曰麻子痘屬五臟疹屬六腑

參宜清涼痘宜溫補先明陰陽次識臟腑通瀉得宜治有何悞貴臨機之通變毋執一之成模

## ▲入門察色

五色多在面吉凶要觀形赤紅多積熱風生肝胆驚而黃多食積唇白是寒侵青黑眉間出黃梁夢裏人五聲由肺出肺絕哭無聲氣短咽喉塞喘多醫者驚啞聲熱不退腹痛冷相侵聽能知虛實存知在耳鳴小兒無脈診吉凶虎口憑面部氣色爲十二經總現之處而五位色青者驚積不散欲發風候五位色紅者傷寒痰積壅盛驚悸不寧五位色黃者食積癥瘕疳積瘰癧五位色白者脈氣不實滑洩吐痢五位色黑者臟腑欲絕爲疾危惡候面青眼青肝之病也而赤唇紅心之病也而黃鼻黃脾之病也而頰白色肺之病也五臟各有所生細探氣色卽知表裏虛實稟賦盈虧其筋瀉寒熱之法誠大彰明較著者也

## ▲五視法

凡視小兒神氣其事有五一視目色二聽聲音三視額門四視形容五視毛髮但此五者雖不能全若得兩目精神聲音响亮十可保其六七耳

一視兩目夫兩目乃五臟精華所聚一身精氣所鍾若是睛珠黑光滿輪精神明快兒必長壽雖然疾病亦易痊愈若白珠多黑珠昏矇睛珠或黃或小精神昏懶此父母先天之氣薄弱受稟既虧兒多災患也

二聽聲音凡小兒聲音大而响亮乃五臟六腑氣血充盈兒必易長成人如生來不曾大聲啼哭此必有一臟陰竅之未通神氣之未足或聲如啾啾啞啞之狀此兒不壽必矣

三視額門蓋兒前額門乃稟母血而充後額門乃受父精而實若前後額門充實其兒必壽如父母精氣不足耽

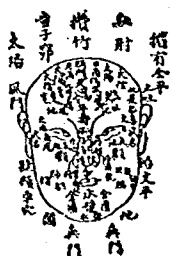


嗜酒色令兒後顙空虛不實如母之原稟不足血弱病多令兒前顙虛軟不堅後生疾病如父母氣血俱不足其兒必夭若此則其父母不能保其天年耳前顙即道家所謂泥丸宮後顙即腦後頂門中名曰百會前後顙門俱不合名曰解顙

四視形貌凡兒口大鼻端眉清目秀五岳相朝部位相等此乃福壽之基一生無疾若口小鼻塌眉心促縮皮膚縱滯雖無病而終天設或不夭而終貧賤也

五視髮毛夫毛髮受母血而成故名血餘也母血充實兒髮則色黑而光潤母血虛弱或胎漏敗墮或縱酒多淫兒髮必黃槁焦枯或生疥癩之患壽亦不長之兆也

### 正面諸穴圖



前脈不足者父母血弱也



### ▲▲面上諸穴歌

心屬火兮居頰上左頰屬肝右屬肺腎水在下頰所思脾唇上下準頭相

肝青心赤肺病白腎黑脾黃不須惑

參之元氣實與虛補瀉分明稱神術 額上青紋因受驚忽然灰白命途巡何如早早求靈藥莫使根苗漸漸深  
印堂青色受人驚紅白皆由水火侵若要安然無疾病鎮驚清熱即安甯 年壽微黃爲正色若平更陷天難  
禁忽然痢疾黑危候霍亂吐瀉黃色深 鼻頭無病嬰微黃甚長憂入死鄉黑色必常煩燥死靈丹何必救其  
歿 兩眉青色斯爲吉霍亂穢生黃有餘煩燥夜啼紅色見紫由風熱赤遠殞 兩眼根源本屬肝黑瞳黃色是  
傷寒珠黃痰積紅爲熱黑白分明仔細看 太陽青色始方驚赤主傷寒紅主淋要識小兒疾病驚青筋直向耳  
邊生 風氣二油黃吐逆若遠青色定爲風驚啼煩燥紅爲驗兩手如蓮客熱攻 兩頰赤色心肝熱多哭多啼  
無休息明醫見此不須憂一服清涼便怡悅 兩頰微紅虛熱生紅赤熱甚痰積停色青脾受風邪症青黑脾風  
藥不靈 兩腮青色作蟲醫黃色須知是滯阻金匱之紋青若見遺驚多次不須疑 承漿黃色食時驚赤主驚  
風所感形吐逆色黃紅則痢要須仔細與推尋

### △△小兒無患歌

孩兒常體貌清態喜安然鼻內無清涕喉中絕沒涎頭如青黛染唇似點朱鮮臉芳花映竹頰綻水浮蓮喜引方  
纔笑非時口不宜縱哭無多哭雖眠不久眠意同波浪靜情若鏡中天此上多安吉何愁疾病纏

### △調護歌

養子須調護看承莫纒馳乳多終損胃食壅即傷脾衾厚非爲益衣單正所宜無風須見日寒暑順天時

### △入門候歌

五指稍頭冷驚來不可當若逢中指熱必定是傷寒中指獨是冷麻痘症相傳男左女右手分明仔細初起宜  
關淺紋侵過卯深生枝終不治辰泣命難存  
又入門試法 男左女右看關紋時即指中指節舌出者死吸而痛者生如久不醒指中指咬崑崙穴

虎關又手處是也

三關第二指側是也

初風氣次未為命

風關第一節寅位

風輕氣重命為危

氣關第二節卯位

命關第三節辰位

長珠形如夾積食肚腹疼痛或發  
寒熱鴟肋膨脹飲食不化蟲動不  
安

來蛇形主中腕不和積氣攻刺飲  
食不下疝氣欲傳臑腑不甯膨滿  
乾嘔

虎口三關之圖



流珠形主夾食膈熱三焦不和氣  
不順飲食欲吐或瀉腸鳴自利煩  
燥啼哭  
環珠形主氣不和脾胃虛弱飲食  
傷滯心腹膨脹煩悶作熱



弓反裏形主感受寒邪頭目昏重  
心神驚悸沈默倦怠四指稍冷咳  
嗽多痰小便赤色

翁形主邪熱痰盛精神恍惚睡不  
安穩生風發搐驚風傳授

魚骨形主驚風痰熱症候速宜截  
風化痰利驚退熱若失於治必變  
他症

水字形在風關主驚風入肺咳嗽  
面赤氣關主膈有虛涎虛積停滯  
命關主驚風疳疾危篤

去蛇形主脾胃虛弱食積吐瀉煩  
燥氣粗煩悶喘息飲食不化神困  
多睡

弓反外形主痰熱心神不甯睡臥  
不穩身體作熱夾驚夾食風痢等  
症



透關射甲形主驚風惡候傳入經  
絡則風熱發生併入八候虛痰瘥  
塞危急之症最難療治

脈如亂絲主腹中冷瀉唇色青白  
手足如冰虛生驚跳

形如蛇尾色紫紅主驚食傷脾又  
夾風寒頭面胸腹溫作熱

此脈須知是風脈

此脈方知是氣脈

針形在風關青黑色主水驚氣關  
赤色主疳積命關有此五色者及  
通度三關主急慢驚風難治



透關射指主驚風痰熱四症皆聚  
洶膈而不散其候雖重症順則可  
治療



此主驚風氣傷寒



此形如環見風關主肝淺疳有積  
聚氣關主疳入胃吐逆不治命關  
無藥可治



此紋若在風氣二關易治命關通  
度難治



曲向外者是風疳



曲向裏者是氣疳



此形在風關主疳積病



腳斜向左是傷風身熱不食有汗



雙鉤脈者即是傷寒



三曲如長蟲者是傷硬物



此形如環有脚者是傷食



如形兩曲交連者主風癱



此形主中焦熱病



脚斜向右是傷寒身熱不食無汗



脈形如鷗飛主驚風



三鎗形主疳積候



東  
世人要識傷寒證三突西兮三凸



此形主耳鼻冷疳積蟲



兩脈皆曲主蛔蟲



中央大兩頭尖紅色者主驚風發熱若透三關主無辜疳疾必死



頭小尾大黃色者主硬物傷胃肚熱眼閉或驚吊



紅色在節中間通直者主驚風發搐一頭紅一頭白者順



紫色至關乃是疳必死



上紅下白名爲火光火光尅金也過關及抵五行相尅者必死



此形如曲虫在風關三疳積聚胞  
高肚大氣關主大腸穢積命關主  
心臟傳肝難治



凡脈不見虎口如雲塵色者是客  
忤鬼祟之脈宜求神禳之脈見大



小不拘定主有凶  
主驚風其狀或單或雙逆來



三曲透命關主驚風難治



此形左風關主肝臟疳積氣關主  
脾冷吐逆不治命關必死



風關如乙字形主肝臟驚風易治  
氣關如乙字形主驚風命關如乙  
字形青黑色難治



此形見風關青色易治是初驚候



黑色難治在氣關青色主疳勞身  
熱命關青色主虛風邪傳脾難治  
此形如亂蟲主疳食積亦有必死  
之候



此形見關中或手上或面部皆死  
候也

▲詳解脈紋

流珠只一點紅色環珠其形差大長珠其形圓長以上非謂圈子總皆紅脈貫氣之如此來蛇卽是長珠散長一

頭大一頭尖去蛇亦如此乃分其上下朝故曰去來角弓反張向裏爲順向外爲逆鎗形直上魚骨分開水字卽三脈並行針形卽過關一二粒米許射甲命脈射外透指命脈曲內四十九位悉有輕重自微至著輕重參許色有五者黃紅紫青黑也其病盛色能加變黃盛卽越黃紅之色紅盛作紫又成紅紫之色紫盛作青又有青紫之色青紫作黑又有青黑之色至于純黑之色不可得而治之也

### ▲辨色歌

紫色紅傷寒 青驚白色疳 黑紋因中惡 黃色困脾端

### ▲五指冷熱歌

入門須辨嬰兒性男女右分明認五指若還冷似冰此是驚風來得盛五指心口熱似火夾食傷寒風邪症食中名指熱風寒食中名冷吐瀉定中指熱兮是傷寒中指冷兮麻痘診食指熱兮上身熱食指冷兮上膈悶中名熱兮夾驚風中名冷兮傷食症

### ▲審候歌

顛門八字病非常驚透三關命不長初關乍入驚微病次節相侵亦可防筋赤熱兮因食膈筋青端被水風傷筋黑卻是風水冷紫筋兼被有陰陽寒熱相均兼赤白紅筋定是熱宜涼重病不宜筋見白筋白寒深可救忙筋遲天指陰寒症筋若生花定不祥筋帶懸針主吐瀉筋紋關外命非常四肢癱冷腹膨脹吐瀉多噎乳食傷魚口弱聲因氣急犬吠人喝受驚狂勝脫瀆病真難認天心一點微勝脫口噫心噫并氣吼指冷昏沉命莫當口中氣喘



井氣急眼翻手掣可推慌鼻乾嘴黑筋見影牙黃口白眼睛光聲氣改時顏不改手舞足蹈語顛狂兩手亂抓如雞爪目睛不動眼如羊臍論上下須急灸大抵橫紋是瘥方天心穴上分高下更須心細別陰陽如此孩提筋不好命去南柯大路旁小兒若犯宜推早如是推遲命不長病重須憑燈心斷病輕手法亦宜常神醫留下真方法後學能達名姓揚

### ▲脈法歌

小兒六歲須憑脈一指三關定數息遲冷數熱古今傳浮風沈積常先識左手人迎主外邪右手氣口生內疾外邪風寒暑溼侵內疾乳食兼痰積浮緊無汗是傷寒浮緩傷風有汗液浮洪而大風熱盛沈而細瀉乳食積沈緊腹中痛不休沈強喉間作喘急緊促之時疹痘生緊數之時驚風疾虛軟慢驚作癇癩緊盛風痢發搐掣軟而細者爲疳蟲空而實者必便結滑主痰壅食所傷乳脈必主於失血虛而有氣爲之驚弦急客忤若須識大小不均爲惡候三至爲脫二至卒五至爲虛四至損六至平和曰無疾七至八至病尤輕九至十至病勢極十一二至死無疑此訣萬中無一失

凡小兒三歲以上乃用一指按寸關尺三部常以六七至爲平脈添則爲熱減則爲寒洪浮風盛數則多驚沈滯爲虛沈實爲積

### ▲聞小兒聲音

心主聲從肺出肺絕啼哭無聲多啼肝胆客風驚氣緩神疲搐盛音啞邪熱侮肺聲清毒火無侵弱聲痰凝候（非顏尅必昱泉）實直聲往來而無淚者是痛連聲不絕而多淚者是驚心中煩燥者難愈躁促聲音者感寒

## ▲辨小兒五音

五音以應五臟 金聲响 土聲濁 木聲長 水聲清 火聲燥 肝病聲悲 肺病聲促 心病聲雄 脾  
 病聲慢 腎病聲沈 大腸病聲長 小腸病聲短 胃病聲遠 脾病聲清 膀胱病聲微 聲清者氣弱也  
 重濁者痛與風也 高聲者熱欲狂也 聲嗜者氣不順也 喘者氣促也 聲急者驚也 聲寒者痰也  
 聲戰者寒也 聲濁沈靜者疳積也 噴嚏者傷風也 呵欠者神倦也 聲沈不响者病勢危也 如聲來不  
 大啼哭啾啾者天也既能知其聲音又常辨其氣色即知其病之根源矣

爲醫固難及幼尤難故醫者診視小兒之證倘色脈精切則生死可判若以恐觸病家之諱猶豫其說不吐真  
 情稍有差池必遺其怨與其受怨於後孰若告之於先縱有危難夫復何怨昔扁鵲見桓侯曰疾在腠理不治  
 將深桓侯不信復見曰疾在骨髓雖司命無如之何後果弗起學者於此觸類究心斯有得於扁鵲之妙旨

## 陽掌之圖



### ▲陽掌十八穴部位療病圖

脾土

補之省人事清之進飲食

肝木

推側虎口止赤白痢水泄退肝胆之火

心火

推之退熱發汗搯之通利小便

肺金

推之止咳化痰

腎水

推之退臟腑之熱往上清小便之赤如小便短往下亦宜補之

運五

運動五臟之氣開咽喉治肚胸氣吼洩瀉之症

運八卦

開胸化痰除氣悶吐乳食有九重三輕之法詳見圖內

四橫紋

搯之退臟腑之熱止肚痛退口眼歪斜

小橫紋

搯之退熱除煩治口唇破爛

運水入土

身弱肚起青筋爲水盛土枯推以潤之

運土入水

丹田作脹眼昏爲土盛水枯推以滋之

內瑩宮

屬火揉之發汗

小天心

揉之清腎水

販門穴

揉之除氣吐肚脹

天門入虎口

推之和氣生血生氣

指上三關

推之通血氣發汗

中指節  
十王穴

推內則熱推外則瀉  
指之能退熱

圖之掌陰



圖之部足



### △陰掌九穴部位療病訣

### △足部十三穴部位療病訣

五指節

指之去風化痰甦醒人事通關膈閉塞

臍上

運之治肚脹氣响如症重則周迴用燈火四

窩風

指之止肚痛發汗去風熱

焦

運之治肚脹氣响如症重則周迴用燈火四

威雷

指之能救急驚卒死揉之即能甦醒

龜尾

揉之止赤白痢瀉瀉之症

三扇門

指之屬火發臟腑之熱能出汗

三壘

揉之治麻木頑痺 行澗穴同功

外勞宮

揉之和五臟潮熱左轉清涼右轉溫熱

委中

指之治往跌扑昏悶

二人上馬

指之甦胃氣起沈痾左轉生涼右轉生熱

內癭

指之治往後跌扑昏悶

外八卦

性涼除臟腑祕結通血脈

大中

指之治危急之症舌吐者不治

甘載

指之能拯危症能祛鬼祟

大敦

指之治瀉爪驚不止將大指屈而指之

精留

指之能治風哮喘痰食痞積

▲增臂十五穴部位療病訣

大陵

指之主吐

陽池

指之主瀉

分陰陽

除寒熱洩泄

天河水

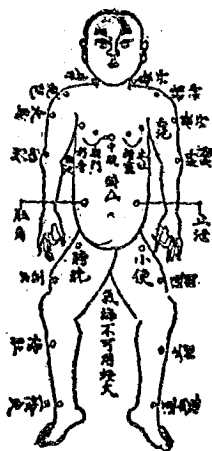
推之清心經煩熱如吐宜多運

三關

男左三關推發汗退下六腑謂之涼

女右六腑推上涼退下三關謂之熱

正面部之圖



湧泉 揉之左轉止吐右轉止瀉

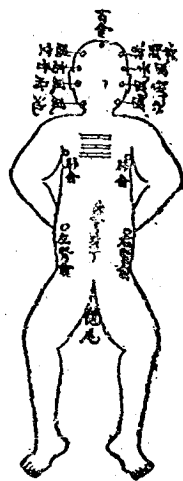
崑崙 灸之治急慢驚風危急等症咬之叫則治不

叫則不治

前承山 指之治驚來急速者 子母穴同功

後承山 揉之治氣吼發汗

背之面圖



△推法

一推坎宮自看心分過兩傍二推撥竹自眉心交互直上三運太陽往耳轉爲瀉往服轉爲補四運耳背高骨推後指之大指並指一聽會二風門三太陽四在額五以一指獨指天心下面後高骨耳珠人中承漿俱不必太重此面部常用不易舉者諸般驚症傷寒瘧痢俱不可少如遇久病瘦弱多汗痢疾推而不指爲是由是推手必先從三關推悉從指尖上起也而亦重虎口并合谷而不知補脾胃培一身之根本分陰陽分一身之寒熱亦不可緩焉運八卦涼則多補熱則多瀉分陰陽陽則宜重陰則宜輕若夫五臟六腑如咳嗽推肺行燥推心之類豈可一概而混施哉總在人心因病舉指用合變通耳由是推脚宜運崑崙以四指圍而指之倘熱急吼喘卽諸穴未推之先在承山推下數遍爲妙其餘亦在人心審症不悉

### △拿法

太陽二穴屬陽明起手拿之定醒神耳背穴原從腎竅驚風痰吐一齊行肩井肺經能發汗脫肛痔漏總能遵及至奶旁尤屬胃去風止吐力非輕曲池脾經能定搐有風有積也相應肚痛太陰脾胃絡肚痛泄瀉任拿停下部四支百蟲穴調和手足止諸驚肩上琵琶肝臟絡本宮壯熱又清神合谷穴原連虎口開關開竅解昏沉魚肚脚筋抽骨處醒神上瀉少陽經莫道膀胱無大助兩般閉結要他清十二三陰交穴盡疏通血脈自均勻記得急驚從上起慢驚從下上而行此是神仙真妙訣須教配合要知昏天弔眼唇都向上琵琶穴上配三陰先是百蟲穴走馬通關之後隆痰行角弓反張人驚怕十二驚中急早針肩井頰車施莫奪荆湯調水服千金此後男人從左刺女人反此右邊針生死入門何處斷指頤中間指知音此是小兒真妙訣更於三部看何驚

### △又

究其發汗如此說要在三關用手訣只指心經與內勞大汗三次立止何愁些不然重指二扇門大如淋雨無休歇右治瀰盛并水瀉重指大腸經一節推側虎口見工夫再推陰陽分寒熱若問男女咳嗽多要知肺經多推說離宮推起乾宮止中間只許輕輕捏一運八卦開胸膈四推橫紋和氣血五臟六腑氣來閉運動五經開其塞飲食不進人作嚇勸推脾土都吃得飲食若減人瘦弱該補脾土何須說若還小便兼赤白小橫紋與腎水節往上而推爲之涼往下而推爲之熱小兒如著風水嚇推勸五經手指節先運八卦後揉之自然平息風四脈大便塞閉久不通皆因六腑受多熱小橫紋上用手工揉搯腎水下一節口吐熱氣心經熱只要天河水清切總上搯到往下推萬病之中都用得若還偏身不退熱外勞宮揉搯多些不問大熱與大潮只將水裏撈明月天河虎口

斗肘穴重揉神氣又生血黃蜂入洞陰寒症冷痰冷咳都治得陽池血上止頭疼一窩蜂治一人疾威靈穴救卒暴死精靈穴治咳嗽逆男女眼若睜上去重揉大小天心穴二十上馬補腎水管教甦醒在頃刻飲食不進分咳嗽九轉三迴有定穴運動八卦分陰陽離坎震乾有分別腎水一紋是後溪推上爲補下爲泄小便閉塞滑之妙腎經虛使補爲捷六脈轉治臟腑熱遍身寒熱大便結人事昏沉總可推去病渾如湯沃雪總筋天河水除熱口中熱氣一弄舌心經積熱眼赤紅推之卽好真口訣四橫紋和上下氣吼氣肚痛皆可止五經能通臟腑熱八卦開胸化痰逆膈胸痞滿最爲先不是知音莫與訣陰陽能除寒與熱二便不通并水洩人爲昏沉痢疾攻足見神功在頃刻版門專治氣促攻小腸諸氣快如風男左三關推發汗退下六腑冷如鐵女右六腑推上涼退下三關謂之熱仙師留下救孩童後學之人休輕洩

### ▲看額脈

額脈三指熱感寒俱冷吐瀉不臟安食指若熱胸中滿無名熱者乳消難上熱下冷食中指火驚名中指詳參額前眉上髮際以下無名中指食指中指按之俱熱者外感寒邪鼻塞氣粗也

小兒初生至半歲俱看額脈週歲以上看虎口三關男五女六歲方以一指分取寸關尺脈

### ▲推拿手部次第

一齊虎口三關 二推五指尖 三燃五指尖 四運掌心八卦 五分陰陽 六看寒熱推三關六腑 七看寒熱用十大手法而行 八運肝肘

### ▲推拿面部次第



一推坎宮 二推攢竹穴 三還太陽 四運耳背高骨二十四下 五摺承漿一下 六摺頰車一下 七摺兩聽會一下 八運太陽一下 九摺眉心一下 十摺人中一下 再用兩手提小兒兩耳三下 此乃推拿不易之訣也

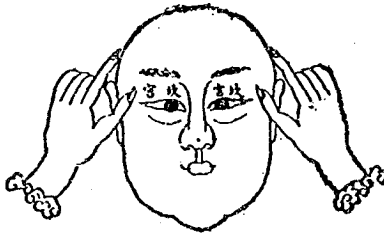
正 面 之 圖

面青肝色  
面赤心色  
面黃脾色



面白肺色  
面黑腎色

推 坎 宮 圖



推坎宮  
醫用兩  
大指自  
小兒眉  
心分過  
兩旁是  
也

運耳背臂圖



醫用兩手中指無名  
指揉兒耳後高骨二  
十。四。下。畢。搯三十下

推攢竹圖



推攢竹醫用兩大指  
自兒眉心上交互往  
直推是也

雙鳳展翅圖



醫工用手中食  
二指捏兒兩耳  
往上三提畢次  
捏承漿又指捏  
頰車及聽會太  
陽太陰眉心  
中完

運太陽圖



醫用兩大指運兒太  
陽往耳轉  
為瀉眼轉  
為補是也

圖腑六關三手右推女

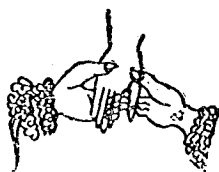


圖關三口虎推

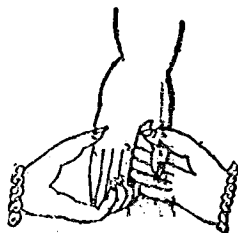


風氣命從  
虎口三關  
卽是推義  
位是也小  
兒有疾必  
須推之乃  
不易之法

圖卦八運

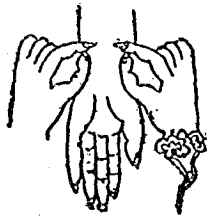


圖腑六關三手左推男



醫用左手四指略托住小兒手掌背以  
上右手四指略托住小兒手掌背以  
大指起至腕四指略托住小兒手掌背以  
運七次至腕四指略托住小兒手掌背以  
四指略托住小兒手掌背以  
魂七次至腕四指略托住小兒手掌背以  
運七次至腕四指略托住小兒手掌背以  
卦七次至腕四指略托住小兒手掌背以  
咳者自退熱自起至汗若  
重又輕者自退熱自起至汗若  
七次至腕四指略托住小兒手掌背以  
七次至腕四指略托住小兒手掌背以

黃蜂入洞圖



以上小兒左手掌中  
 名醫用右手三指  
 將六腑之氣托住  
 關指六腑之氣托住  
 食指六腑之氣托住  
 指自總關中起旁  
 揉轉動經起循  
 環轉動經起循  
 透橫空三指自  
 下而復上三指  
 轉為妙

分陰陽圖



此法治寒熱  
 均作寒熱  
 兒手掌向外  
 用兩手掌托  
 兩大指往外  
 陽二穴分陰  
 穴重分凡推  
 宜輕分凡推  
 病此法萬不  
 少也

蒼龍擺尾圖



醫者左手把三小  
 兒右手一拿  
 掌上食左名側  
 磨重此自及起  
 略重此自及起  
 搓磨重此自及起  
 一上至總斗此  
 醫又將左大三  
 三指捏斗大醫  
 手前能退熱開  
 此法能退熱開

推五經圖



五經者五指即心肝脾  
 用左手四指托兒手  
 指推兒掌上蓋心  
 指推兒掌上蓋心  
 推運直為推左順  
 上心直推逆為推  
 實胃心肝肺或熱  
 脾胃心肝肺或熱  
 如瀉胃心肝肺或熱  
 退是也

擴余廣意

卷上

三三

猴猴摘果圖



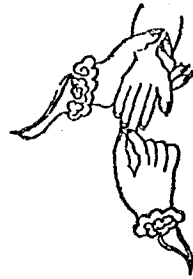
此法性溫能治痰氣除寒  
 退熱醫用左食中指捏兒  
 陽穴大指捏陰穴陰往症  
 醫將右大指捏陰穴陰往症  
 揉至曲池轉熱從陰穴上  
 名轉陽曲池熱從陰穴上  
 揉上至曲池熱從陰穴上  
 穴名轉陰陽俱揉九次  
 陽穴即三關陰穴即六腑  
 也揉畢再將右大指下捏  
 心肝脾三指各指一下搖  
 搖二千四下寒症往裏搖  
 熱症往外搖

鳳凰展翅圖



此法性溫治涼醫用兩手托  
 兒手掌向上於總兩邊又  
 兩手大指在陰穴往兩邊  
 爬開兩指在陰穴往兩邊  
 兩邊向外搖二十四次  
 擰緊一刻醫向大食中三  
 側拿兒左手向大食中三  
 下復用左手向大食中三  
 手托兒手背大指二十四  
 往上手順搖二十四下口

二龍戲珠圖



此法性溫醫將右大  
 食中三指捏兒肝肺  
 二指左大食中三指  
 捏兒陰陽二穴往上  
 一捏一捏指至曲池  
 五次熱症陰指重而  
 陽指輕寒症陽重而  
 陰輕再捏陰陽將肝  
 肺二指擺搖二九三  
 九是也

赤鳳搖頭圖



法曰將兒左掌向上醫  
 左手一食中指輕輕捏

兒斗心醫大食指先  
 向外順搖二十指朝上  
 向陽指即食指仍搖二  
 指十四下再捏脾指即大  
 指名指即小指十四末男  
 無名指即小指十四末男  
 左女逆也再右外十四男  
 順女逆也再右外十四男  
 斗法先做各法即後連  
 此能通關順氣不拘  
 寒熱此誠必用之法也

圖月明撈裏水



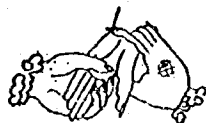
法曰以右手小兒掌上醫左手  
 住即右手四點兒內勞宮  
 水於總經中是心經七滴  
 天即關腑中是口吹上四  
 五將兒中指屈醫左大指  
 指住右手將中屈之指節自  
 上按摩曲池橫空二指如  
 四按入肌此大涼之法不  
 踢涼次心此大涼之法不  
 任意亂用

圖氣走經飛



此法性溫用右手  
 不攪油邊四指  
 完曲總上九輪流  
 跳至陰陽九次  
 拿兒手向穴外  
 一伸一手縮是  
 氣徐徐過關也

圖摩搓弦按



醫用左手拿兒手掌向上  
 按大食二指自輕按至  
 陰穴止如曲池上九次  
 爲止陽關輕重曲搓  
 重腑輕再用兩手從曲池  
 摩至關腑三四次將  
 大食中腑兒脾左大食中  
 化痰是也

圖河天過馬打



此法性涼去熱醫用  
 大指指兒總筋右大  
 中指如彈琴當河彈  
 過曲池彈九次再將  
 右大指指兒肩井  
 琶走馬三穴指下五  
 次是也

### 臟腑歌

心經有熱作痴迷，天河水過作洪池。心若有病補上膈，三關離火莫推遲。退心經熱病，搯總筋以天河水爲主。

推腎經推六腑推脾土推肺經運八卦分陰陽，揉少天心二人上馬摺五指節。

肝經有病人閉目，推動脾土效最速。脾若熱時食不進，再加六腑病除速。退肝之病以脾土爲主，運八卦坎宮。

重推大腸運五經，清天河水飛經走氣。鳳凰單展翅，按弦走搓摩。

脾經有病食不進，推動脾土效必應。心曠遠應胃口涼，略推溫熱卽相稱。退脾土之病以脾土爲主，推三關運。

八卦長宮宜重推，肺經分陰陽推四橫紋。天門入虎口揉斗肘。

腎經有病小便澀，推動腎水卽清徹。腎脈經傳小指尖，依方推摺無差忒。退腎經之病以腎經爲主，推三關退。

六腑二人上馬運，八卦兌重分陰陽。運水入土打馬過天河，猿猴摘果赤風搖頭天門入虎口揉斗肘。

胃經有病食不消，脾土大腸八卦調。妙訣神仙傳世上，千金手段不饒消。退胃經之病以脾土肺經爲主，其法。

與脾經法同加運八卦長巽重。

大腸有病泄洩多，可把大腸久按摩。調理陰陽皆瞬息，此身何處看沈疴。退大腸之病以大腸爲主，運土入水。

推脾土運八卦長乾重離輕揉龜尾，臍推肺經推外間。使分陰陽按弦走搓摩。

小腸有病氣來攻，橫紋板門推可通用。心記取精靈穴管教，卻病快如風。退小腸之病以橫紋板門爲主，揉精。

靈穴推肺經推脾土。

命門有病元氣虧，脾土大腸八卦推再推。命門何所止，擡臨乾位免災危。退命門之病以脾土大腸八卦爲主。

再推三關分陰陽，推肺經運土入天門。天門入虎口揉斗肘飛經走氣。

三焦有病生寒熱天河六腑神仙說能知氣水解炎蒸分別陰陽真妙訣  
退三焦之病以天河六腑爲主揉小  
天心推脾土運八卦運五經搯五指節按弦走搓摩天門入虎口揉斗肘



國醫學術必備要籍

徐批臨證指南	正名醫類案	醫宗必讀	醫方本草合刻	醫學指南	醫門法律	黃氏醫書八種	陳修園四八種	陳修園七二種	陳修園全集
全十六元	全二十四元	全五元六角	全九元四角	全四元七角	全六元二角	全十二元四角	全二十四元五角	全二十四元五角	全五元五角

西醫五種	壽世保元	徐氏十三種	張氏醫通	外台秘要	東垣十書	張馬素問靈樞	雷公藥性賦	吳氏醫案	王李難經脈訣
全五元	全十元四角	全十六元六角	全十六元五角	全十六元四角	全六元四角	全十六元三角	全四元五角	全四元八角	全五元六角

上列各書一律廉價七折外埠函購寄費加一

上海四馬路中經山房書局發行

# 推拿廣意 卷中

楚江清陳世凱紫山重訂  
仁和王元璐爾調參閱

東川熊應雄運英纂輯  
梓州趙鳳鳴岐同校

## △胎毒

初生小兒病症許多名狀不同馬牙鵝口與臍風重舌木舌腫痛啼哭夜間不已丹毒心火上攻又未曾滿月病多凶好似風前燭弄

夫胎毒者乃自毒中受母熱血故熱盛生痰痰盛生風風盛則口禁唇撮胸腹脹滿咽喉不利乳食不進初起則啼哭不已病甚則啼哭無聲蓋小兒血氣薄弱不能制伏其毒以致心火上炎牙齦遍生白色名曰馬牙或上唇有白點狀如粟米名曰鵝口或斷臍之後風濕所傷浸於心脾以致不乳口撮肚脹青筋名曰臍風致於胎毒上攻舌下像有一舌名曰重舌舌或腫如木名曰木舌又或胎熱臟寒腹痛夜啼客忤驚竄或孕母過食辛熱積熱於胎遺熱於兒血與熱相搏而風邪乘之遍身赤腫名曰丹毒其熱如火痛癢難當或發於頭面或發於肢胸背俱宜急治否則毒氣入腹卽難救矣兒病初起父母失于提防或醫者誤投熱劑往往莫救殊爲可惜業斯術者可不慎歟

## △臍風

風邪早入臍中七日之間驗吉凶若見腹痛臍濕爛噤撮口是爲風  
凡嬰兒始生於一七之內腹肚脹硬臍腫四圍浮腫口撮眉撮牙關不開名臍風證乃因剪臍帶短或結縛不緊

致水濕侵躋客風乘虛而入傳之於心蘊蓄其邪復傳脾絡致舌強唇青手足微搐口噤不乳啼聲似啞喉中痰涎潮響是其候也

治法 推三關 肺經 各一百二十 運八卦 脾土 各一百 分陰陽如撮口用燈火口角兩邊各一燠左右虎口各一燠兩小指四節各一燠腦門四燠如肚上青筋脹硬躋周圍七燠青筋開了處一燠湧泉穴一燠躋腫翻出神脫氣冷者不治

### ▲重舌鵝口

孩兒胎受諸邪熱壅三焦作重舌或成鵝口證堪憂推搯還須針刺裂

凡重舌生於舌下挺露如舌故曰重舌然脾之絡脈系舌旁肝之絡脈系舌本心之絡脈系舌根此三經或爲濕熱風寒所中則舌卷縮或舒長或腫滿木舌者舌腫硬而妨乳食由於風熱盛也蓋舌者心之苗心熱則生瘡破裂肝壅則血出如湧泉脾閉則白胎如雪熱則腫滿風則強木口合不開四肢壯熱氣喘語澁卽其候也

治法 推三關 心經 脾經 各一百 六腑 八卦 運入水土 五十 分陰陽 二十四 天河水

凡鵝口者始生嬰兒自一月內外至半歲以上忽口內白屑滿舌則生鵝載礙狀如鵝口開而不合語聲不出乳食多艱或生這牙齦上下名曰馬牙皆由熱毒上攻名雖異治則一也

治法 推三關 退六腑 各一百 分陰陽 撈明月 打馬過天河 再用扁銀鐸脚將牙齦刮破出血以軟絹拭淨古墨塗之

### ▲夜啼

夜啼四症驚爲一無淚見燈心熱煩面容夾青臍下痛腫中頓哭是神干

凡夜啼有四有驚熱有心熱有寒疝有誤觸神祇而成夜啼驚熱者爲衣衾太厚過於溫暖邪熱攻心心與小腸爲表裏夜啼面遺溺者是也心熱者見燈愈哭是也寒疝者遇寒卽啼是也誤觸神祇者面色紫黑氣鬱如怒若有恐懼睡中驚跳是也

治法 推三關 五十 六腑 一百二十 清心經 一百 撈明鳳 分陰陽 掐胆經  
如寒疝痛啼宜運動四橫紋揉臍下一窩風

### ▲驚風門

胎驚潮熱與月家擠風撮口對風拿泄瀉嘔逆肚膨脹盤腸乳食感風邪馬蹄鱗魚風寒吮擔手原來是水邪寒熱不均宿沙症急慢內弓心脾邪天弔彎弓肝疝病蛇絲鷹爪及烏沙烏鴉夜啼及他症鎖心撮手火爲邪驚風症候須常識妙手輕輕推散他

夫小兒有熱熱盛生驚驚甚發搐又盛則牙關緊急則八候生焉八候者搐搦攣頭反引竄視是也搐者兩手伸縮搦者十指開合掣者勢如相撲頭者頭偏不正反者身仰後向引者臂若開弓竄者目直似怒視者露睛不活是謂八候也其四症卽驚風痰熱是也

凡小兒初生下地或軟或硬目不開光全不啼哭人事不省乃胎中受驚名曰胎驚

治法 三關 八十 分陰陽 一百 脾土 一百 連五經 二十四 飛經走氣 天門入虎口 二十 六腑 一百 揉斗肘月家驚小兒落地眼紅口撮頭偏左右手搯拳哭聲不出是胎中熱毒或月內受風痰湧心口名曰月家驚

治法 三關 二十四 運八卦 四橫紋 五十 雙龍擺尾 揉臍及龜尾 五十 中指節 內勞宮 板門指

之青筋縫上燈火七熇氣急臍上七熇

潮熱驚小兒身熱氣吼口渴眼紅四肢掣跳由傷食感寒而成名曰潮熱驚

治法 三關 一百 分陰陽 一百 肺經 一百 推扇門 二十 如出汗加六腑 一百 清心經 一百二十

水裏撈明月

臍驚風 治法見胎毒門臍風症

嘔逆驚肚响食嘔四肢逆人事昏是胃經傷食受寒名曰嘔逆驚

治法 三關 一百 肺經 一百 脾土 一百 分陰陽 運八卦 四橫紋 各五十 飛經走氣 鳳皇單展翅

泄瀉驚面青唇白肚響作瀉眼翻作渴人事昏迷四肢六腑有寒乳食所傷名曰泄瀉驚

治法 推三關 一百 分陰陽 一百 大腸 一百二十 脾土 二百 二扇門 一十 黃蜂入洞 揉臍及龜尾

臍圍七熇

膨脹驚寒熱不均氣喘眼白飲食不進青筋滿肚肚腹脹瀉名曰膨脹驚皆因食後感寒脾不能運

治法 三關 二百 肺經 五十 脾土 二百 運八卦 分陰陽 五十 揉臍 一百 精寧穴 按弦搓摩

鳳皇單展翅 用燈火肚上青筋四熇

盤腸驚氣吼肚脹飲食不進入瘦體弱肚起青筋眼黃手軟大小便不通肚腹疼痛名曰盤腸此乃六腑有寒也

治法 三關 一百 脾土 一百 大腸 二百 運土入水 一百二十 肺經 二百 補腎水 一百 揉臍及龜尾

臍周圍燈火七熇再用艾茸炙熱一團扎臍上

馬蹄驚四肢亂舞頭向上名曰馬蹄驚此因受風熱被嚇之症也

治法 三關二百 肺經一百 運八卦 脾土一百 天河水 大腸十五 飛經走氣 以燈火燻四肢肩

膊喉下臍下各一燻

鯽魚驚口吐白沫四肢擺動嘴歪常搭眼翻白名曰鯽魚驚此肺經有風脾經有寒

治法 三關三百 脾土二百 肺經一百 八卦 清天河 運水入土 五十 五經 五十 補腎水 二十

指五指節三次 按弦搓摩 口角上下燈火四燻

擺手驚兩眼向上四肢反後或兩手垂下眼黃口黑人事昏沉此因水唬指之覺痛者治之不痛不治

治法 三關 肺經各二百 橫紋 天門 虎口 揉斗肘 運水入土 飛經走氣

宿沙驚日輕夜重到晚迷口角歪斜四肢掣跳口鼻氣冷名曰宿沙驚此乃脾腎有寒之症也

治法 三關 六腑各一百 四橫紋 運八卦 分陰陽 指五指節 指腎水 打馬過天河

急驚口眼歪斜四肢搐掣痰壅心迷人事不省其狀如死名曰急驚乃肝經積熱風火之症也

治法 三關 六腑 腎水 天河 脾土二百 肺經 運五經 指五指節 猿猴摘果 咬崑崙穴

推三陰穴 慢驚從上往下

慢驚面青唇白四肢厥冷人事昏迷手足隨掣眼慢痰壅名曰慢驚由大病之餘吐瀉之後脾土虛敗肝木無風

而自動也

治法 先指老龜穴有聲可治無聲不可治次用艾灸崑崙穴 推三關 肺經 腎水 八卦 脾土 指五

指節 運五經 運八卦 赤鳳搖頭 二龍戲珠 天門入虎口 用燈火手足心四燻 心上下三燻慢

驚從上往下 二陰穴

內吊驚兩眼迷閉哭聲不止面青眼黃手眼望內掣者名曰內吊驚乃肺經受寒症

治法 三關 肺經 脾土 腎水 各一百 雙鳳展翅 按弦推摩 再以竹漑漑之又以細茶飛鹽皂角各

末五分水一鍾黃蠟二分鍋內溶化入前未爲餅貼心窩卽效

天弔驚眼向上哭聲號四肢掣口眼歪斜鼻流清水或衄血此乃肺經受風或食咸寒而成名曰天弔驚

治法 三關 脾土 陰陽 各一百 天河 六腑 肺經 八卦 揉五指 重揉大小天心

又云總筋青筋耳珠指之又將燈火臍上下提之

灣弓驚頭仰後四肢向後眼翻或閉腹脹哭聲不止此乃肺經受風積痰致也名曰灣弓驚

治法 三關 肺經 脾經 八卦 天河 重揉手脚彎內關中界 掐臍上下 青筋縫上喉下各三熇又

須重揉委中書曰手足後伸頭後仰灸臍上下卽安康

蛇絲驚口中拉舌肢冷而掣哭聲不出乃心經有熱睡中食乳口角入風名曰蛇絲驚

治法 三關 六腑 陰陽 八卦 天河 略推三關 多推腎水 如舌拉不止燈火胸前六熇

鷹爪驚兩手抓人擦拳咬牙手望下口望上身寒戰名曰鷹爪驚此因被嚇傷乳心有風熱也

治法 三關 脾土 陰陽 八卦 又在大指左右手足二彎指之再用燈火爆手心太陽眉心脚心各一熇

烏沙驚四肢掣跳唇口青黑肚脹青筋名曰烏沙驚此乃臟腑受寒之症也

治法 三關 肺經 八卦 宜多推連 六腑 脾土 少推 內勞宮二扇門 再用燈火四心提之肚上青筋

縱上七熇

烏鴉驚手足掣跳口眼俱閉大叫一聲形如死狀名曰烏鴉驚乃心有熱有痰症類急驚是也

治法 三關 肺經 六腑 天河水 撈明月 飛經走氣 脾土 若吐四心用燈火各一熇

夜啼驚 治法見胎毒門

鎖心驚口吐沫鼻流血四肢軟好吃冷物眼白不哭名曰鎖心驚心肝經有熱火盛痰壅之症也

治法 三關 六腑 天河水 撈明月 分陰陽 運八卦 腎水 赤鳳搖頭

撒手驚眼翻咬牙手足一掣一死名曰撒手驚乃心經受風嚇先寒後熱有痰之症也

治法 三關 六腑 肺經各二百 脾土 八卦 天河 赤鳳搖頭 將兩手相合共指橫紋若不醒大指

頭上指之上下氣閉人中指之鼻氣無出入吼氣寒熱作渴隨症治之先承山推眉心再用燈火手上手背皆

二樵若咬牙將兩手撚耳珠屈中指揉頰車穴又運土入水

驚風二十四症惟以急慢二症爲先急驚屬陽皆由心經受熱積驚肝經生風發搐風火交爭血亂血併痰涎壅盛百脈凝滯關竅不通內則不能升降外則無所發泄以致齧齒咬乳頰赤唇紅鼻額有汗氣促痰喘忽爾閉絕目直上視牙關急緊口噤不開手足搐掣此熱甚而然慢驚屬陰皆由大病之餘吐瀉之後目慢神昏手足攣動口角流涎身體微溫眼目上視兩手握拳而搐如口鼻氣冷顙門下陷此虛極也脈沉無力睡則揚睛此真陽衰耗而陰邪獨盛此虛寒之極也急驚實屬熱宜於清涼慢驚屬虛寒宜於溫補對症施治斯爲的當

男向外順

女向內順

## 驚風握拳之圖



逆則又指

並是惡症



### 諸熱門

諸熱元初各有因對時發者是潮名乍來乍止爲虛症晚發寒屬骨蒸

夫胎熱者兒生三朝旬日之間目閉而赤眼胞浮腫當作呻吟或啼叫不已時復驚煩偏體壯熱小便黃色此因在胎之時母受時氣熱毒或誤服溫劑過食五辛致令熱蘊於內熏蒸胎氣生下因有此症名曰胎熱若經久不治則成驚口重舌木舌赤紫丹瘤等症又不可以大寒之劑攻之熱退則寒起傳作他症切宜慎之

治法 推三關 退六腑 分陰陽 天河 三焦 揉外勞 運八卦 自坎至坤宜多二次 搯腎水 五總十黃穴 運斗肘 水底撈明月 虎口曲池各用燈火一燒

潮熱者時熱時退來日依時而發如潮水之應不差故曰潮熱大抵血氣壅盛五臟驚熱熏發於外或夾伏熱或暈宿寒伏熱者大便黃而氣臭宿寒者大便白而酸臭是也

治法 推三關 補心經 運八卦 分陰陽 瀉五經 搯十王 搯中指六腑 撈明月 運斗肘 驚熱者或遇異物而觸目忤心或金石之聲而駭聞悚懼是以心既受驚而氣則不順身發微熱而夢寐虛驚面光而汗脈數煩躁治當與急驚同法也

治法 推三關 肺經 分陰陽 推扇門 清心經 天河 五經 搯總筋 運斗肘 撈明月 飛經走氣

風熱者身熱而青口中赤熱煩叫不時宜疎風解熱若熱甚而大便祕者下之可也

治法 推三關 瀉大腸 搯心經 瀉腎水 運八卦 搯總筋 清天河 二龍戲珠 運斗肘 煩熱者血氣兩盛臟腑實熱表裏俱熱煩躁不安皮膚壯熱是也如手足心熱甚者五心煩熱也

治法 推三關 掐中平 瀉五經 掐丁王 運八卦 揉外勞 分陰陽 退六腑 撈明月 打馬過天河 運斗肘

脾熱者舌絡微縮時時弄舌因脾臟積熱不可妄用涼劑

治法 推三關 脾土 瀉心火 腎水 運八卦 分陰陽 掐總筋 推上三關 二十四 退下六腑 八十

撈明月 運斗肘

虛熱者因病後血氣未定四體瘦弱時多發熱一日三五次者此客熱乘虛而作宜調氣補虛其熱自退

治法 推三關 補五經 擦五指 運八卦 撈明月 掐總筋 推上三關 二十四 退下六腑 八十

分陰陽 飛經走氣 運斗肘

實熱者頭昏頰赤口內熱小便赤澀大便祕結肚腹結脹此實熱之症也宜下之泄去臟腑之熱自安

治法 推三關 瀉五經 推大腸 清腎水 運八卦 推膀胱 分陰陽 撈明月 退六腑 打馬過天河

飛經走氣 運斗肘

積熱者服泡浮腫面黃足冷發熱從頭至肚愈甚或惡聞飲食之氣嘔吐惡心肚腹疼痛

治法 三關 五經 脾土 大腸 心經 三焦 腎水 運八卦 掐總筋 分陰陽 撈明月 退六腑

飛經走氣 揉斗肘

疳熱者皆因過餐飲食積滯於中鬱過成熱脾家一臟有積不治傳之別臟而成五疳之疾若脾家病去則餘臟

皆安矣

治法 推三關 補脾土 推大小腸 三焦 運八卦 掐總筋 分陰陽 撈明月 推上三關 二十四

退下六腑 八十 飛經走氣 運斗肘

血熱者每日辰巳時發遇夜則涼世人不知多謂虛勞或謂疳熱殊不知此乃血熱症也

治法 推三關 推上三關 退下六腑 分陰陽 運八卦 五經 掐十王 掐總筋 腎水 撈明月

揉斗肘 按弦搓摩 飛經走氣

骨蒸熱者乃骨熱而蒸有熱無寒醒後渴汗方止非皮膚之外燒也皆因小兒食肉太早或素喜炙博麵食之類

或好食桃李楊梅瓜果之類 至冬月衣綿太厚致耗津液而成疳病之餘毒傳作骨蒸又或腹內痞癖有時

作痛

治法 三關 六腑 運五經 分陰陽 清天河 撈明月 腎水 掐總筋 大橫紋 打馬過天河

壯熱者一向不止皆因血氣壅實五臟生熱蒸熾於內故身體壯熱眠臥不安精神恍惚發於外則表裏俱熱

甚則發驚也

治法 三關 六腑 肺經 分陰陽 推扇門 清心經 天河 五經 總筋 運斗肘 撈明月 飛經

走氣

溫壯熱與壯熱相類而有小異但溫溫不甚盛是壯熱也由胃氣不和氣滯壅塞故蘊積體熱名曰溫壯熱大便

黃臭此腹內伏熱發白酸臭則宿食停滯宜微利之

治法 三關 六腑 五經 大腸 腎水 運八卦 膀胱 分陰陽 撈明月 打馬過天河

變蒸熱者陰陽水火蒸於血氣而使形體成就也所以變者變生五臟蒸者蒸養六腑小兒初生三十二日爲之

一變六十四日爲之一蒸十變五蒸計三百二十日變蒸俱畢兒乃成人也嬰兒之有變蒸譬如蠶之有眠龍

之脫骨虎之轉爪皆同類變生而長也先看兒身熱如蒸上氣虛驚耳冷微汗上唇有白泡如珠或微腫如臥

蠶者是其症也重者身熱神亂腹痛啼叫不能食乳卽少與乳食切不可妄投藥餌及推拿火灸若誤治之必

致殺人故不立治法特書以告之

### ▲傷寒門

傷寒之病有多般一概推詳便覺難面目俱紅時噴嚏氣粗身熱是傷寒

傷寒一日遍身發熱頭疼腦痛人事昏沉胡言亂語

治法 推三關 六腑 天河 撈明月 分陰陽 運八卦 五指尖 斗肘 無汗掐心經 內勞宮

井肩 有汗不用

傷寒二日結胸腹脹阻食沉迷內熱外寒遍體骨節疼痛

治法 推三關 六腑 心經 分陰陽 運八卦 開胸胸痛加肺經 飲食不進加脾土 曲池 陽池

傷寒三日遍身骨節疼痛大小便不通肚腹作脹

治法 推三關 肺經 和陰陽 運八卦 開胸揉肘 天門入虎口 四橫紋 撈明月 赤鳳搖頭

揉太陽 揉五指節 攢竹 曲池 肩井

傷寒四日脚疼腰痛眼紅口渴飲食不進人事顛亂

治法 推三關 六腑 曲池 虎口 二人上馬 摺五指節 撈明月 飛經走氣 打馬過天河

傷寒五日傳徧經絡或大便不通小便自利或噎氣霍亂

治法 推三關 天河 脾土 八卦 腎水 勞宮 肺經 打馬過天河

傷寒六日血氣虛弱飲食不進腰痛氣喘心疼頭痛

治法 推三關 肺經 橫紋 八卦 天河水 撈明月 赤鳳搖頭 按弦擦摩 飛經走氣 曲池

肩井 合谷 陰陽

傷寒七日傳變六經發散四肢各傳經絡或痢或瘧加減推之

治法 推三關 六腑 天河 肺經 橫紋 腎水 八卦 和陰陽 天門虎口 揉斗肘 曲池 肩井

太陽 推脾土 若瘰癧揉五指中節與節根凡推瘧疾必宜常用不易者推之而後用 此法即效

### △嘔吐門

面青唇白胃曾嘔吐哕黃痰冷熱并乳食不通乾嘔逆調和脾胃立醒

有物有聲名曰嘔乾嘔則無物有物無聲名曰吐嘔者有痰吐則無聲嘔吐出物也胃氣不和足陽明經胃脈絡

而兼之氣下行則順今逆上行則作嘔吐有胃寒胃熱之不同傷食胃虛之各異病既不一治亦不同諸吐不

思食要節乳凡吐不間冷熱久吐不止胃虛生風恐成慢驚之後最宜須防如已成慢脾風症常嘔腥臭者胃

氣將絕之兆也

熱吐者夏天小兒游戲日中伏熱在胃或乳母感冒暑氣承熱乳兒或過食辛熱之物多成熱吐其候面赤唇紅

五心煩熱吐次少而出多乳片消而色黃者是也

治法 推三關 脾胃 肺經 十王穴 掐右端正 運水入土 八卦 分陰陽 赤風搖頭 揉總筋

六腑揉肘肘

冷吐者冬天感冒風寒或乳母有寒承寒乳兒冷氣入腹或食生冷或傷宿乳胃虛不納乳片不化喜熱惡寒四

肢逆冷脈息沉微吐次多而出少者是也

治法 推三關 補脾胃 肺經 掐右端正 八卦 分陰陽 黃蜂入洞 赤風搖頭 三關 八十

六腑 二十四

傷食吐者夾食而出必臭酸惡食胃痛身發潮熱是也

治法 推三關 五指尖 掐右端正 推脾土 八卦 分陰陽 撈明月 打馬過天河 六腑 肝肘

虛吐者胃氣虛弱不能停留乳食而作吐也

治法 推三關 補五經 多補脾胃 掐右端正 運土入水 八卦 分陰陽 赤鳳搖頭 三關 二十四

六腑 補大腸 肝肘

泄滯

肝冷傳脾臭綠青焦黃脾土熱之形肺傷寒色膿粘白赤熱因心腎熱成

胃爲水穀之海其精英流布以從五臟糟粕傳送以歸大腸內由生冷乳食所傷外因風寒暑濕所感飢飽失時

脾不能消冷熱相干遂成瀉利若脾胃合氣以消水穀水穀既分安有瀉也蓋脾虛則吐胃虛則瀉脾胃俱虛

吐瀉並作久瀉不止元氣下脫必傳慢驚宜大補之

治法 推三關 心經 清腎水 淵脾胃 掐左端正 側推大腸 外勞宮 陰陽 八卦 揉臍及龜尾

掐肚角兩傍 補湧泉 掐承山 寒症加黃蜂入洞 三關 六腑 肝肘 熱症加撈明月 打馬過天

河 三關 六腑 肝肘

霍亂者揮霍撩亂也外有所感內有所傷陰陽乖隔上吐下瀉躁擾悶痛是也

治法 推三關 肺經 八卦 補脾土 大腸 四橫紋 陰陽 二人上馬 清雙龍擺尾

又將獨蒜一個搗碎將燒紙隔七層敷臍上若起泡用雞蛋白塗之即愈

腹痛 大凡腹痛初非一不特癥瘕與痰癖分條析類症多端看取論中最詳悉

蓋小兒腹痛有寒有熱有食積癥瘕偏陰寒痛及疝虫動痛諸痛不同其名亦異故不可一概而論之

熱腹痛者乃時痛時止是也暑月最多

治法 三關 六腑 推脾土 分陰重陽輕 黃蜂入洞 四橫紋

寒腹痛者常痛而無增減也

治法 三關 運五經 二扇門 一窩風 按弦走搓摩 八卦 揉臍及龜尾

氣滯食積而痛者卒痛便秘心胸高起手不可按是也

治法 推三關 分陰陽 推脾土 揉臍及龜尾 摺威靈 若腹內膨脹推大腸

冷氣心痛者手足厥逆遍身冷汗甚則手足甲青黑沉脈細微是也

治法 推三關 八卦 分陰重陽輕 補腎 二肩門 黃蜂入洞 鳩尾前後重揉加葱薑推之發汗

### ▲痢疾門

小兒下痢細尋推不獨成疳積所爲冷熱數般雖各異寬腸調胃在明醫

赤白之痢世人莫不曰赤爲陽爲熱白爲陰爲冷或曰無積不成痢若以冰熱之法互治必難取效不究其原何

由可療且四時八風之中人五運六氣之相勝夏秋人多痢疾內經曰春傷於風夏生滄泄其可拘於無積不

成痢之說豈一歲之中獨于夏秋人皆有積乎蓋風邪入胃木能勝土不爲暴下則成痢疾赤白交雜此爲陰

陽不分法當分正陰陽爲主

夾熱而痢者則痢下紅色此風能動血也

治法 推三關 六腑 清心經 和陰陽 推大腸 脾土 八卦 腎水 揉臍及龜尾  
夾冷而痢者則下純白凍或白上有粉紅色或似猪肝瘀血皆爲陰症蓋血得寒則凝故也

治法 推三關 八卦 脾土 大腸 和陰陽 天門入虎口 揉臍及龜尾

### ▲瘡疾

夏傷於暑秋成瘡間日連朝不少差解表去邪須次第再宜養胃固脾家

夏傷於暑秋必病瘡謂腠理開而汗出遇風或得于澡浴水氣含于皮膚因衝氣不守邪氣并居其疾始作伸欠  
寒懷腰背俱痛骨節煩疼寒去則內外皆熱頭疼而渴乃陰陽二氣交爭虛實更作而然陰氣獨勝則陽虛故  
先寒戰慄陽氣獨勝則陰虛故先熱陰盛陽虛則內外皆寒陽盛陰虛則內外俱熱陰陽各衰衝氣與病氣相  
離則病愈陰陽相搏衝氣與病氣再集則病復各隨其衝氣之所在與所中之邪氣相合而然也

瘡疾兼嘔吐肚疼者

治法 推三關 脾土 分陰陽 揉臍 運卦

痰瘡一日一發者

治法 推三關 分陰陽 肺經 八卦 按弦揉摩

久瘡不退而脾氣虛弱者

治法 宜補脾 二百 分陰陽 一百 運八卦 二百

邪瘡至晚發者

治法 宜 推三關 五十 脾土 一百 分陰陽 三百 八卦 六腑 二百 天門入虎口 脾肘



癰瘡但熱無寒者

治宜 推三關 脾土 分陰陽 八卦 肺經 六腑 間使內關各一截 天門入虎口 肘肘

### ▲疳疾

五疳五歲五般看治法推詳事不難若見而黃肌肉瘦齒焦髮豎即為疳

大抵疳之為病皆因過餐飲食於脾家一藏有積不治傳之餘臟而成五疳之疾若脾家病來則餘臟皆安苟失

其治日久必有傳變而成無辜之病多致不救可不慎哉

治宜推三關六腑 脾土 運八卦 大腸 五經 心經 清天河水 脈門 運水入土

### ▲積症門

頭疼身熱腹微脹足冷神昏只愛眠因食所傷脾氣弱下宜遲緩表宜先

兒所患積症皆因乳哺不節過餐生冷堅硬之物脾胃不能剋化積滯中脘外為風寒所襲或因夜臥失蓋致

頭疼而黃身熱眼泡微腫肚腹膨脹足冷肚熱喜睡神昏飲食不思或吐或噎口噁酸氣大便腥臭此為陳積

所傷先宜發表後當攻積

治宜推三關 六腑 多補脾土 掐四橫紋 分陰陽 補腎水 掐大腸 揉脈門 小橫紋

運八卦 退良重 二扇門 天門入虎口

發熱腹痛如水底撈明月 大便祕結多推六腑 小橫紋揉摺腎水 腹痛泄瀉掐一窩風 揉臍及龜尾

### ▲痞症

本因積久成頑結男左女右居腹脇俗云龜癆不須聽化癬調脾自安帖

夫痞與否同不舒泰也小兒乳哺不節久停於脾不能剋化結成痞癆突於脇下或左或右俗云龜癆其疾皆因積滯蘊作致有寒熱肚腹疼痛晝夜熱氣實者先攻其痞後投補益氣虛者先與調固脾胃神色稍正飲食多進後宜攻之若面黃唇白髮豎肌瘦乃爲虛極不可輕下但徐徐調理爲上

治宜推三關 脾土 大腸 肺經 四橫紋 脈門 精甯 二扇門 清腎水 運五經 小橫紋  
運八卦 小天心 黃蜂入洞 赤鳳搖頭 久揉脾土

### ▲痢症

驚傳三搖後成癩啣沫牙關目上翻明辨陰陽參色脈不拘輕重總風痰

古人譏癩最多大抵胎內受驚及聞大聲大驚而得蓋小兒神氣尙弱驚則神不守舍舍空則痰涎歸之而昏亂旋暈顛倒口眼相引目直上視手足搐搦背脊強直或發時作牛羊豬馬鷄犬之聲便致僵仆口吐涎沫不省人事凡得此症大屬風痰鬱結上迷心包宜多投疏風化痰順氣鎮驚之劑更須臨症參詳乃無失也

治宜推三關 六腑 肺經 補脾土 天門入虎口 揉斗肘 掐脈門 精甯 窩風 運天心 掐五指節 分陰陽 運八卦 赤鳳搖頭 按弦搓摩 威靈穴 揉中指 掐總筋 灸崑崙

### ▲咳嗽門

咳嗽雖然分冷熱連聲因肺感風寒眼浮痰盛喉中响戲水多因汗未乾

夫咳嗽者未有不因感冒而成也經曰肺之令人咳何也岐伯曰皮毛者肺之合也皮毛先受邪氣邪氣得其從

合則傷于肺是令嗽也乍緩脫衣暴熱遇風汗出未乾遽然戲水致令傷風咳嗽初得時面赤唇紅氣粗發熱此是傷風痰壅若嗽日久津液枯耗肺經虛矣肺為諸臟華蓋臥開而坐合所以臥則氣促坐則稍寬乃因攻肺下痰之過名曰虛熱嗽又當補脾而益肺藉土氣以生金則自愈矣

治宜推三關 六腑 肺經 往上一百二十 二扇門 二人上馬 五總 六轉六指 多揉肺俞穴 摺五指

節 合谷 運八卦 多揉大指根 摺精甯穴 湧泉 天門入虎口 脈門 痰湧氣喘摺精靈穴再摺 脈門 痰結壅塞多運八卦 乾咳退六腑 痰咳推肺經推脾清腎運八卦 氣喘摺飛經走氣并四橫紋

▲腫脹

古今議腫是脾虛大抵多從濕熱為十種根因各調治詳分補瀉在臨機

古方有十種論症然脈浮為風虛沉伏為水病沉則脈絡虛伏則小便難即為正水脾脈虛大多作脾腫因循不

治乃成水腫蓋脾屬土喜燥而惡濕土敗之能制水則停蓄不行留滯皮膚故作浮腫初得病時見眼胞早晨

浮突至午後稍消然此症夏與秋冬治之頗易惟春不然蓋四時之水無如春水泛溢兼肝木旺而脾土受剋

不能制水所以難療進退不常須徐徐調理取效大凡小兒浮腫先用發散然後行泄法

治宜 推三關 一百 推脾土 一百 黃蜂入洞 十下 運五經 五十 二扇門 二十 摺威靈 三十 天門入

虎口 二十 斗肘 二十 以上瀉法 瀉後補法推脾土 一百 分陰陽 一百 補腎水 一百 運土入水 四

十 天門入虎口 肘肘 各二十

春夏用水秋冬用蕘葱真麻油和之再用酒一盞飛鹽少許皂角一片為末黃土一鍾同炒布包倒合掌心摺

大指節即消

▲目疾門

小兒兩目忽然紅蓋因肝臟熱兼風散風清大斯為妙痘後須知宜別攻  
 火眼之痘治宜補腎 五百 推天河 五百 六腑 五百 分陰陽 三百 運八卦 一百 推脾土 一百 水底撈  
 明月 一百 合骨 曲池 肩井 各一截  
 風眼之症治宜推三關 三百 揉腎 三百 掐五指節 一百 分陰陽 三百 八卦 一百 推天河 二百 六腑  
 一百 水底撈明月 一百

▲雜症門

小兒頭瘡治宜推三關 一百 推肺 一百 分陰陽 一百 推脾 一百 揉太陽 一百 揉陽池 一百  
 小兒口內生瘡治宜退六腑 一百 分陰陽 一百 撈明月 二十 清天河 二百 清腎水 二十 鳳凰單展翅 十下  
 小兒偏墜治宜推三關 五十 推腎 四百 揉脈門 二百 分陰陽 二百 八卦 二百 天河 二百 三陰交 一截 承山穴 一百  
 外用艾茸為齋將腎子兜之甚效  
 小兒停耳流膿治宜推三關 一百 六腑 一百 推脾 十五 將耳珠揉行前補瀉法 二十  
 小便黃赤亦可清之治宜清腎水 自腎指尖推往 掐 根下為清也  
 二人上馬 運水入土 如大小便俱閉只宜分陰陽為主  
 小兒眉目不開治宜掐陽曲池穴 宜久掐久揉 再推五橫紋  
 小兒口渴咽乾者氣虛火動也清天河為主

小兒四肢厥冷治宜推三關補脾土爲主

小兒口啞不能語言乃痰迷心竅也清肺經爲主

小兒手不能伸屈者風也宜威靈穴揉之四肢軟者血氣弱也宜補脾土指四橫紋手掐拳者心經熱也急掐撈

明月仍運八卦

小兒頭痛揉臍及陽池右手心外勞宮頭向上者宜補脾土運八卦爲主

一驚風不省人事灸上星湧泉大指甲側

一發熱目上視宜瀉心經指中平穴橫門中指俟眼正起視

一眼左視指右端正穴右視（指左端正穴中指中節）

一吐血兩大指甲後一薤葉卽母腮穴許平指

一汗多是腎虛推補腎水汗卽止

一日間病重宜抑陽

一夜间病重宜抑陰

一子後火盛者是陽火宜瀉之午後火盛者是陰火宜補之

一先寒後熱者陰干陽宜先補後瀉

一先熱後寒者陰干陽宜先瀉後補

一推三焦治心氣冷痛

一推浮腫者脾土宜補陰陽宜分腎水（宜先補後瀉用燈火太陽五心脊骨上各自愈）

一推橫紋通上下之血氣

- 一推五指節化痰用之
- 一揉小天心治腎水枯短
- 一推脈門止小腸之寒氣
- 一截三關祛腰背之風寒
- 一截風池止眼療頭疼
- 一截曲池通肺腑氣血麻痺半身不遂
- 一推命門止腰痛補下元
- 一吐心窩上下四焦 一口水多推脾土
- 一截崑崙救半身不遂大小便澀
- 一手輒倒踏後拐節彎上一焦
- 一泄龜尾骨上一焦 大便多而穢者不止
- 一外熱內寒者掐陽筋汗出爲度
- 一脚軟鬼眼一焦
- 一作寒掐心經轉熱
- 一內熱外寒者掐腎水卽止
- 一頭輒天心臍上下一焦
- 一作熱掐腎經轉涼
- 一口或閉多揉脾心口一焦亦有心窩揉者又有研硃砂一分吹鼻卽開

- 一上吐下瀉多推胃與陰陽燈火五心提之肚上五火背上五火效
- 一無門有紋如針入眼五色皆主死
- 一凡推法必似線行毋得斜曲恐動別經而招患也
- 一治鼻乾年壽推下兩寶瓶效或曰多推肺經以鼻乃肺竅故也
- 一久揉脾土後心以肚响應之謂之內消
- 一脊骨自下緩緩推上雖大人可吐也
- 一小兒望後跌承山摺之
- 一三里屬胃久揉止肚疼大人胃氣痛者通用
- 一小兒望前撲者委中摺之亦能止大人腰背疼
- 一便秘者燒酒在腎俞推上龜尾推膀胱推下承山但脚裏邊在山傍抽骨處亦要推下而推此順氣之法無急服之患若泄瀉亦要逆推使氣升而泄可止
- 一兩手抄停食指盡處爲列缺止頭痛中指盡處爲外關止腰疼痛大人通用
- 一摺崙山卽合谷少商內關剿瘡用之
- 一摺精靈治氣喘口歪眼偏哭不出聲口渴
- 一摺總筋推天河治口內生瘡吐熱人事昏沉
- 一摺大指母腮穴止吐血
- 一摺湧泉治痰壅上重則灸之
- 一摺推車摺勞宮所以定氣

一揉二大指頭頂向外轉三十六隨指之主醒脾消食

一脈門推上橫門可吐橫門推下偃門（可泄二穴許對指之）

一運水入土治身弱肚起青筋曰水盛土枯

一運土入水治丹田作脹眼昏曰土盛水枯

一危症先劈面吹氣一口若眼皮運動睛活轉可救若魚目脾絕不治

一坐血順氣天門入虎口揉肘肘

一推驚不可拘推三週一之說但推中週幾下便是

一論穴中有分寸者以小兒中指屈中節度之爲寸折半爲五分非尺之謂

一驚之義驚之爲筋也筋見是也

一當時被嚇補童子窮以兩手提耳三四次即效

### ▲小兒壞症一十五候

眼生赤脈（水火由絕也）貫瞳人額門腫起又作坑心指甲黑色（肝絕）鼻乾燥（肺絕）鴉聲（肺絕）  
忽作肚青筋（脾絕）虛舌出口（心絕）咬牙齒（咬人腎絕）目多直視（五腑俱絕）不轉睛魚口  
（肺絕）氣急（肺絕）啼不得蛔虫既出（脾胃俱絕）死形其手足擲搖其手節靈丹妙劑也無生

### ▲斷小兒面色惡症死候

齒如黃熟豆骨氣絕一日死 面青目陷肝氣絕二日死 面白鼻入奇輪肺氣絕三日死 面黑耳黃呻吟腎



氣絕四日死 面上死筋心氣絕五日死 口張唇青尾枯脈絕六日死 面目四肢腫脾絕九日死大凡病  
兒足跌耳腫大小便不禁皆死候也 忽作鴉聲者是大腸絕也不治 魚口氣粗出而不返者是肺絕也不  
治 肝臟血目乃是肝之外應爪甲青黑血脈不蔭及目無光彩筋縮則兩手抱頭是肝絕不治 眼青屬腎  
腎有兩筋自脊背直至腦門貫其二睛腎絕兩目向上目不動者不治 腎乃骨之主腎絕則齒癢咬牙咬人  
者不治 鼻乃肺之外應孔乾黑燥是肺絕不治 面色黑黔者不治 唇乃脾之外應唇縮而不蓋齒者是脾  
絕不治 胃主肌膚四肢胃絕則毛髮豎手足不能收管者不治 四肢汗出如油是榮衛俱絕陰陽離津液  
散四肢如粘膠者不治 頭偃於後天柱骨痿心絕頸骨不載不治或以爲五輓非也 心主血舌乃心之外  
應舌短則語不明心絕則血不流行身不溫煖及額門凸起或陷作坑目多直視是皆不治 飲水不飲是肺  
胃俱絕其水直下大腸中去必死 痢如死鵝鴨血者是心絕或臭穢如糟湯血水者不治 凡有頑涎出口  
鼻者是風痰以塞關竅血脈不行不納湯藥者不治  
心寒者脈絕也故令肺脹不治 喉中拽鋸口吐白沫是風痰閉竅面色青黑五孔乾燥不治  
以上諸症是臟腑是敗榮衛相離氣脈不生皆不治之症同有其症而救之十或一二者也

推拿廣意 卷下

楚清江陳世凱紫山重訂

東川熊應雄運英纂輯

仁和王元璐爾調參閱

梓州趙鳳鳴岐全校

△附方

開乳方 初生小兒對晝先以甘草煎汁進一二匙以下胎毒然後進乳

洗三方 用苦棗皮煎水洗之可免瘡疥虫虱之患

延生第一方 小兒臍帶落時將瓦焙乾爲末每一分配飛過硃砂五厘以生地黃宣黃連當歸身煎濃汁一妙

蝟殼和前末抹兒口中或乳頭上一日服完次日大便下淨濁之物終身可無痘疹瘡毒之患真延生第一二方也

△胎毒門

紅褐散 初生小兒臍帶落後風水侵臍以致濕爛 紅色絨褐不拘多少燈上燒灰爲細末敷於臍上外以太

乙膏貼之

龍骨散 龍骨不拘多少入於炭火內煨令通紅取出冷定研爲細末敷于臍下外以膏藥貼之

蝟稍散 治百日內撮口疳風及胎風 蝟稍（四十九個）殭蠶（四十九個）片腦少許麝香（少許）口將薄荷葉包紮蝟蠶在內炒薄荷葉乾為度其研細末入腦麝再研勻用紫雄雞冠煎湯調下 按疳風撮先若兩眉青色臉赤腹脹者不可治也

大連粗飲 治胎中受熱生下遍體赤色大小便不利及重舌木舌鵝口瘡瘍等症柴胡 防風 荊芥 連翹

黃芩 山梔 木通 滑石 車前 瞿麥 蟬蛻 甘草 赤芍

五福化毒丹 治胎熱目閉頰赤鵝口疳瘍重舌木舌喉痺垂癰游風丹毒二便閉結

元參 三兩 桔梗 三兩 甘草 七錢 牙硝 五錢 青黛 一兩 人參 七錢 茯苓 一兩 共為末煉蜜為丸

如芡實大硃砂為衣薄荷湯送下疳疹後餘毒上攻口齒臭爛生地黄汁化下

小兒上脘有白點如粟米狀名曰鵝口以青布蘸苦茶刮去惡血不至落下喉中即以京墨塗之又以甘草黃連

汁和硃砂末生蜜飲之解毒

永雄散 治小兒鵝口馬牙重舌木舌 雄黃 一錢 硼砂 一錢 甘草末 五分 水片 一分 為末擦口內

鈎藤湯 治初生小兒啼哭而手足拳縮身彎如蝦者盤腸疝也 鈎藤鈎 一錢 枳殼 五分 延胡索 五分

甘草 二分 水半鍾煎至二分不拘時分服

▲驚風門

至聖保命丹 治胎驚搐搦痰盛及一切急慢驚風天南星 炮 蠶殭炒去絲嘴 防風 各五 全蝎 三十個去毒

白附子 炮 天麻 煨 暉退 各四 雄黃 一錢 麝香 少許 右為末蜜丸 一錢重硃砂金箔為衣薄荷燈芯

湯送下

抱龍丸 治傷風痘疫身熱昏睡氣粗風熱痰腎壅嗽驚風潮搐及蠱毒中暑沐浴驚悸之後並宜預服牛胆南

星四兩 天竺黃一兩 硃砂 雄黃各五 麝香一錢 另研 右研極細加麝再研勻以甘草膏和為丸皂莢子

大薄荷湯下

黃連安神丸 外物驚者元氣本不病此方治之 黃連酒炒一分 硃砂 細研 生地黃 當歸各一 甘草炙

分 右為細末蒸餅為丸如菉豆大每服十九丸津下

參蘇飲 解驚風煩悶痰熱作搐咳嗽氣逆脾胃不和 人參 紫蘇 前胡 乾葛 半夏 赤茯苓各七錢

枳殼 橘紅 桔梗 甘草各五 右剉碎每服二錢水一鍾煎七分不時溫服

木通散 小兒心肝有熱驚悸用此藥瀉肝風降心火利驚熱 羌活 山梔子各二 大黃煨 木通 赤茯苓

芥 甘草各一 右剉碎每服二錢入紫蘇葉二片水一鍾煎五分不拘時服

加味遺赤散 利小便去心熱定驚悸止搐搦 生地黃上 木通上 防風中 甘草中 山梔子中 薄荷

葉下 麥冬中 入燈心竹葉同煎

通關散 治小兒驚風搐搦關竅不通牙關緊急 南星 炮 薑蠶炒各 麝香一字 牙皂角 二定略煨 赤

足蜈蚣一條 右為末以手點薑汁蘸藥少許擦牙或用物引滴入藥二三點涎自出口自開

天麻防風丸 治驚風身熱氣喘多睡驚悸手足搐搦 天麻 防風 人參各一 甘草 硃砂 水飛 雄黃

各二錢 蝎尾 炒 薑蠶炒五 牛黃 麝香各一 右為末煉蜜丸櫻桃大硃砂為衣每一丸薄荷湯化下

鎮肝丸 治急驚風目直上視抽搐昏亂不省人事是肝經風熱也 天竺黃 生地黃 當歸 竹葉 龍胆

草 小川芎 大黃煨 羌活 防風各二錢 右為末煉蜜丸如芡實子大每服二丸砂糖水化下

珍珠丸 治驚風痰熱壅盛及疳腸鎖肚撮口絕效 南星 炮 天麻 煨 白附子 炮各 膩粉 五分 巴霜 一字

蕪荑炒去壳 全蝎 麵炒 滑石 水飛各一 右為末糊丸粟米大一歲五七九二歲十九大小加減薄荷湯點金清送下

定志丸 治驚風已退神志未定以此調之 琥珀 茯神 遠志肉薑製 白附子 炮 人參 天麻 天門冬 甘草 炙 棗仁 炒 右為末煉蜜丸九子大硃砂為衣每服一九燈心薄荷湯送下

保生錠 治急慢驚風痰涎塞壅口眼歪斜四肢抽搐天癆驚傷并睡中驚跳夜啼驚哭及跌仆驚恐并宜服之 代赭石 醋煨 蛇含石 醋煨七次 薑蠶 胆南星 鈎藤鈎 白茯神 各一 全蝎 天麻 枳實 各五 白附子 炮 薄荷葉 各四 天竺黃 六錢 硃砂 五錢 雄黃 三錢 水片一錢 麝香 四分 右為末水煮糲

米糊和成錠每錠重五分薄荷湯化服慢驚薑蠶湯化服夜啼不安燈心湯送下

甯志丸 治心經血虛驚悸恍惚服之安神定志 人參 白茯苓 茯神 柏子仁 琥珀 當歸 棗仁 遠志 各五 乳香 硃砂 石菖蒲 各三 右為末蜜丸桐子大每服二三十丸食遠薑湯送下

醒脾散 治吐瀉日久轉成慢驚神昏目慢多困有痰 人參 白朮 木香 白茯苓 白附子 炮 天麻 全蝎 炙 薑蠶 炒去絲 右為末每服一錢薑一片棗一枚去核煎湯調下

補脾益真湯 治胎氣素弱而成陰痢氣逆涎潮眼目直視四肢抽掣或因變蒸客忤及受驚誤服涼藥所作 官桂 人參 當歸 黃芪 丁香 訶子 陳皮 厚朴 薑製 甘草 炙 草果 肉豆蔻 麵包 茯苓 白朮 桂枝 半夏 湯泡 附子 炮 各五錢 全蝎 炒 右咬咀每服三錢加全蝎一枚水一盞半薑一片棗一枚煎

六分稍熱服服訖令揉心腹以助藥力候一時方與乳食 渴者加人參茯苓甘草去附子丁香肉蔻 瀉者

加了香訶子肉

嘔吐加丁香半夏陳皮 腹痛加厚朴良薑 咳嗽加五味子前胡去附子官桂草菓肉蔻 足冷加附子丁

香厚朴 惡風自汗加黃芩桂枝 痰喘加前胡枳實赤茯苓去附子丁香肉蔻草菓 氣逆不下加前胡枳

實去當歸附子肉蔻 腹脹加厚朴丁香枳殼

小兒誤服涼藥或用綿蘸水繳口因此傷動脾胃或泄瀉或腹中响小兒顛顛高急頭縫青筋時便澀糞小兒肥

壯而糞如清涕或如凍汁 小兒時時扎眼糞便清白沫時有乾硬以上五證忽然嘔吐者必成陰痢即慢驚

是也小兒頭雖熱而眼珠清白而足冷或腹脹或口破爛或泄瀉或嘔或吐或口渴或目赤而足冷者皆無根

之火逆也速服補脾益真湯

朮附湯 白朮 四兩 甘草 二兩 附子 炮去皮 劑一兩 右為末每服三錢薑三片棗一枚水煎服按附子温中回陽

為慢驚之聖藥也如元氣未脫服之無有不效

棗寶丹 治慢驚 人參 茯苓 琥珀 天麻 薑蠶 全蝎 炙 防風 胆星 白附子 生用 烏蛇肉 酒

焙各 一錢 殊砂 五分 麝香 少許 右為末煉蜜丸桐子大每服二丸薑蒲湯下

生附四君子湯 治吐瀉不思乳食凡虛冷病先與數服以正胃氣 人參 白朮 附子 木香 茯苓 橘

紅 甘草 各等 右為末每服五分薑棗湯下

醒脾丸 治小兒慢脾風因吐利後虛困昏睡欲生風痢 厚朴 白朮 天麻 全蝎 硫黃 入豆腐中 防

風 官桂 人參 各一錢 右為細末酒浸蒸餅和丸如芡實大每服一丸温米飲湯送下

奪命散 大能控風涎不問急慢驚風痰盛壅塞其响如潮藥難下咽命在須臾先用此藥入喉痰即墜下功

萬全奪天地之造化也 青礞石（一兩入罐內同焙硝一兩炭火燒通紅須硝盡為度候冷如金色用）右

為細末急驚風痰壅上熱如火用生薄荷自然汁入蜜調微温服之良久其藥自裏疾墜下從大便出如稠

涕膠粘乃藥之功也次服退熱却邪風驚等藥慢驚風亦以痰涎朝上塞住咽喉藥食俱不能入醫者技窮

勢迫以待其盡但用此藥以青州白九子再研為末煎如稀糊熟蜜下調其涎即墜入腹次服朮附等藥

青州白九子 治小兒驚風大人諸風 半夏生七兩 南星生三兩 白附子生二兩 川烏生五錢 右為末以生

絹袋盛井花水攪出如有渣滓復研再入絹袋搗盡為度於磁盆中日晒夜露至晚換去舊水別用井花水攪

入晒至來日早再換新水攪如此法春五夏三秋七冬十日去水晒乾如玉片研細糯米糝粥清丸如菉豆大

每服三五丸薄荷湯下癱風酒下並不拘時

琥珀抱龍 抱龍之義抱者保也龍者肝也肝應東方青龍木木生火所謂生我者父母也肝為母心為子母安

則子安心藏神肝藏魂神魂既定驚從何生故曰抱龍丸理小兒諸驚四時感冒風寒受痘疫邪熱致煩躁不

安痰嗽氣急及疳疹欲發出播並宜可投 真琥珀一兩 天竹黃一兩 檀香細剉 人參去蘆 白茯苓去

各一兩 粉草三兩 枳殼去穢 枳實去穢 麴炒 硃砂三錢 (先以磁石引去鐵屑次用水乳鉢內細

研取淨者飛過淨器內澄清去上餘水如法製以硃砂盡晒乾用) 山藥十兩 珍珠五錢 胆南星一兩

牛黃一錢 金箔四百片 右研極細末煉蜜為丸每丸五分重其藥性温平不寒不燥去風化痰鎮心解熱

安魂定驚和胃健脾添壯精神薄荷湯下 傷風發熱鼻塞咳嗽葱白湯下疹痘見形驚跳白湯下 因着驚

發熱睡臥不甯燈心湯下 夏月發熱嘔吐麥門冬湯下 因吃母發熱病乳致身熱不寧甘草湯下 脾胃

不和頭熱黃瘦懶食砂仁湯下痰涎壅盛生薑湯下 並不拘時服初生數月者每丸作四次服或三分之一

或半服數歲者每服一九量小兒大小加減也

▲諸熱門

生犀散 治心驚虛熱 生犀角鎊取末 地骨皮 赤芍藥 柴胡 乾葛各一 甘草炙五 右為細末每

服二錢水一盞煎七分溫服

地骨皮散 治虛熱潮作應時而發如潮信之不失其期也亦治傷寒壯熱及餘熱 知母 甘草 半夏

銀柴胡 人參 地骨皮 赤茯苓 各等分 如有驚熱加蟬蛻天麻黃芩若加秦芩名秦芩飲

十味人參散 治潮熱身體倦怠 柴胡 甘草 人參 茯苓 半夏 白朮 黃芩 當歸 白芍 葛根

加薑三片水煎服

大柴胡湯 解利風熱痰咳脹腹及裏症未解而潮熱 柴胡 四兩 黃芩 白芍 各一兩半 大青 半夏 製各七

枳實 七錢 甘草 一兩小方 右剉劑每服二錢水一杯薑三片煎七分溫服無時

天竹黃散 治小兒驚風熱 天竹黃 川鬱金 山梔子 姜蠶 絲炒去嘴 蟬蛻 去土 甘草等分 右為末每服

五分熱水薄荷湯皆可服不拘時

甘露散 治小兒驚熱通利小腸去驚涎清心止煩安神穩睡 寒水石 研軟而微青中 石菖 研各一兩 甘草末

右為末和勻量兒大小或一錢五分亦可熱用冷服用熱服用薄荷湯或燈心湯調服 被驚心熱

不寧睡臥不安皆可服 小便不通加麥門冬燈心湯送下 加硃砂名加砂甘露散一方有赤茯苓 一兩 尤

妙

四順清涼散 治三焦積熱遍身紅腫口唇生瘡驚痰潮熱大便祕結 當歸 赤芍藥 二錢 川大黃 一錢 五分

炙甘草 五分 右為末每服一錢 薄荷湯下如小便秘不通燈心湯下

梔子清肝散 治三焦及足少陽經風熱耳內作癢熱生瘡或胸間作痛寒熱往來 柴胡 黑梔 丹皮 各

錢 茯苓 川芎 芍藥 當歸 牛蒡 炒各 甘草 三分 右水煎服

柴胡清肝散 治肝胆三焦風熱怒火或乍寒乍熱或身熱頭發瘡毒等症



柴胡二錢 黃芩炒 川芎各一錢 黑楮 一錢 連翹 甘草各五分 桔梗五分 右水煎服

清腎丸 治腎熱 黃柏酒拌炒 焦三錢 知母二錢 肉桂五分 右為末水法丸桐子大每服二十九至三十九空

心白湯送下

牛黃涼膈丸 治風壅痰實蘊積不散頭痛而赤心煩潮熱痰涎壅塞咽隔不利睡臥不安口渴唇焦咽痛頰赤

口舌生瘡 牛黃一錢 甘草一兩 寒水石 牙硝 枯石膏各一兩 紫石英 片腦 辟香各五分 胆

星七錢 右蜜為丸重三分薄荷人參湯嚼下一丸

三黃丸 治三焦積熱眼目赤腫頭項腫痛口舌生瘡心膈煩燥大小便秘澀五臟實熱或下鮮血瘡癩熱毒

黃連 黃芩 大黃煨各等分 右為末煉蜜丸桐子大每服一二十九白湯送下

火府丹 治小兒壯熱 生地黃 木通 甘草 黃芩 右水煎服

金蓮飲子 治小兒壯熱潮熱眼赤口瘡心煩燥悶咽乾多渴 防風 甘草 炙連翹 柴胡 山梔子各等分

右為末每服二錢水煎

梔子仁湯 治陽毒壯熱骨痛疼痛下後熱不退者 梔子仁酒炒 赤芍 大青 知母各一兩 升麻 黃芩

石膏各二兩 柴胡一兩 甘草五錢 杏仁二兩去皮尖 右為粗末每服三錢生薑三片水煎服

五物人參湯 治壯熱咳嗽心腹脹滿 人參 去蘆炒微黃色 甘草 麥門冬 去心 生地黃各一兩半 茅根半

右每服二三錢水煎服

柴芩湯 治小兒溫壯伏熱來去 柴胡三錢 麥門冬 人參 去蘆 赤茯苓 甘草各二錢 黃芩五錢 右

劉散每服二三錢加小麥二十粒竹葉三片水煎服

三黃犀角散 治溫壯心熱神志不安六腑秘結 大黃 酒浸蒸 黃芩 黃梔子 犀角屑 鶴藤鈎 甘草

各等分爲末每服五分熱湯調下量兒加減

地骨皮散 治小兒骨蒸潮熱往來心膈煩悸及傷寒後餘熱未解 柴胡 地骨皮各二兩 知母 甘草各二兩

繁甲散 黃芩 人參各二錢 赤茯苓 五錢 右劉碎一歲二錢水六分蓋各一片煎服三分不拘時服

犀散 治骨蒸潮熱盜汗咳嗽少食多渴面黃飢瘦膨氣粗虛熱餘熱通用 犀角屑 胡黃連各半兩 白茯苓 各半兩

苓 人參 川芎 秦艽 甘草 地骨皮 羌活 柴胡 桔梗 各一兩 右劉散每服二三錢加烏梅竹葉

各少許水煎服

絳雪丹 治小兒煩熱 芒硝 一兩 硃砂 一兩 右爲末飯丸如芡實大三歲一丸沙糖水化下

竹葉石膏湯 治小兒虛羸少氣氣逆欲吐吐體煩熱 石膏 三兩 半夏 製 人參 各七錢 麥門冬 去心 五分

甘草 炙七錢 竹葉 半把 右劉碎每服二錢加梗米三十餘粒生薑一片水煎服 赤芍 各半兩

龍胆丸 治小兒食後多發熱至夜則涼此血熱疳積熱亦治 宣黃連 去毛 龍胆草 去苗 青 皮 去穰 各 檳榔 一個 麝香 少許 右爲末豬胆汁入少許糊爲丸蘿蔔子大每服二三十九米飲湯空心服

六和湯 治小兒血熱每日巳午時發熱至夜則涼 當歸 大黃 川芎 熟地黃 等分 水煎服

四物二連湯 治血虛勞五心煩熱晝則明了夜則發熱脇肋刺痛并一身盡熱日晡肌熱 當歸身 生地黃 白芍藥 大川芎 宣黃連 胡黃連 各等分 水煎服

保和丸 治脾胃不和飲食停滯胸膈肚疼噯氣吞酸身熱肚痛或吐或瀉用此藥去滯消食退熱寬胸

山查肉 二兩 神龜 麥芽 陳皮 半夏 茯苓 砂仁 香附 各一兩 萊菔子 連翹 各半兩 水法爲丸

白滾湯下

常歸補血湯 治肌熱躁熱目赤面紅煩渴晝夜不息其脈洪大而虛重按全無此脈虛血虛也若誤服白虎湯

常歸補血湯

推 拿 廣 志 卷 下

必死宜此主之黃者二錢 當歸 右用水鍾半頃五分服

補中益氣湯 治中氣虛弱體疲食少或發熱煩渴等症 人參 黃芪各八分 白朮 土炒 甘草 炙 陳皮 各五分

升麻 柴胡各二分 當歸 三分 右薑棗水煎服

加味道遙散 治肝脾血虛發熱等症 當歸 甘草 炙 白芍 酒炒 白茯苓 去皮 白朮 炒 柴胡 各一錢

丹皮 山梔 各炒 去丹皮山梔即道遙散右水煎服

惺惺散 治變蒸發熱咳嗽痰涎鼻塞聲重 人參 白朮 甘草 炙 桔梗 白茯苓 天花粉 細辛 根 白芍 錢 薄荷 少許 右用水薑煎服

柴胡散 治變蒸骨熱心煩啼叫不已 人參 去蘆 甘草 炙 麥門冬 去心 各二錢 草龍膽 酒炒 防風 各一錢

柴胡五分 右剉碎每服一錢水煎服

平和飲子 治變蒸於三日後三日進一服可免百病百日內宜服 人參 甘草 炙五分 白茯苓 去皮 升麻 一分 右咬咀用水煎不拘時候服稟受弱者加白朮一錢 肥壯實者不用

參香膏 治小兒變蒸潮熱 人參 去皮 杏仁 去皮 川升麻 製五分 甘草 二錢 右為末百日以前每服一匙用麥門冬去心煎湯送下

△傷寒門

中和散 治四時感冒初起遍身拘急寒熱交作無汗頭疼身痛鼻塞咳嗽 白芷 防風 陳皮 羌活 川芎 杏仁 半夏 製各一錢 紫蘇葉 五錢 甘草 七分 右為細末每服二三錢加葱頭一個生薑一片煎服

羌活散 治傷風傷寒時氣頭疼發熱身體煩疼痰壅咳嗽鼻塞失音聲重及時行下痢赤白並治 羌活 赤

△傷寒門

羌活散 治傷風傷寒時氣頭疼發熱身體煩疼痰壅咳嗽鼻塞失音聲重及時行下痢赤白並治 羌活 赤

羌活散 治傷風傷寒時氣頭疼發熱身體煩疼痰壅咳嗽鼻塞失音聲重及時行下痢赤白並治 羌活 赤

羌活散 治傷風傷寒時氣頭疼發熱身體煩疼痰壅咳嗽鼻塞失音聲重及時行下痢赤白並治 羌活 赤

茯苓 柴胡 前胡 獨活 桔梗 枳殼 川芎 甘草 蒼朮各等  
薄荷三片煎七分服 右剉劑每服二錢水一杯薑二片

麻黃湯 治發熱頭疼惡寒無汗 紫蘇一錢 乾葛 麻黃各八分 陳皮 升麻 川芎 白芷 赤芍藥

香附 甘草各五分 薑一片葱白一寸煎服

桂枝湯 治發熱頭疼有汗惡風 桂枝七分 赤芍一錢 甘草五分 薑一片水煎服

升麻湯 治汗出未透熱留於胃而皮膚發斑者及時行瘟疫並痘疹疑似之間皆宜服之 升麻 葛根 白

芍 甘草 右用水一鍾薑一片煎服

小柴胡湯 治寒熱往來口乾作嘔 柴胡一錢 人參 半夏六分 甘草五分 黃芩一錢 薑三片水煎

服

大柴胡湯 治傷寒邪熱固結大便不通用此利之 柴胡 黃芩 枳實 赤芍 半夏 熟大黃各等 水

煎服

紫苓湯 治寒熱往來泄瀉嘔吐 柴胡一錢 澤瀉一錢 人參五分 黃芩一錢 半夏七分 甘草三分

白朮 赤茯苓 豬苓各八分 有汗加桂枝五分薑二片棗二枚水煎服

黃連解毒湯 治傷寒大熱不止煩燥口渴喘滿蓄熱等症 黃連 黃芩 山梔 柴胡 連翹 右剉一劑

用水煎服

白虎湯 治傷寒身熱而渴有汗不解脈來洪數而實裏有熱可服 知母 石膏 甘草 加粳米一撮水煎

待米熟去渣溫服如口渴兼發赤斑依本方加人參名曰白虎化斑湯

小陷胸湯 治小結胸心下痞滿而軟按之則痛 黃連二分 半夏五分 瓜蒌仁三分 枳實二分 右剉

一劑生薑一片水煎服

開胸散 治傷寒結胸 柴胡 黃芩 半夏 枳實 桔梗 黃連 瓜蒌仁 山梔仁 甘草 右剉生

薑一片水煎服

解熱下痰湯 治傷寒結胸有痰有熱有氣滯咳嗽失聲等症 紫蘇子 白芥子 枳實 黃芩 黃連 黃

柏 瓜蒌仁 石膏 杏仁 烏梅 桔梗 生薑一片水煎服

傷寒潮熱痰壅咳嗽男婦大小皆可用 鬱金 三錢 石膏 煨一兩 右爲末每服一二匙清茶送下

▲嘔吐門

和中清熱飲 治熱吐 黃連 二錢 薑炒 半夏 一錢 茯苓 一錢 陳皮 藿香 砂仁 各七

溫中止吐湯 治寒吐 白豆蔻 茯苓 各一錢 半夏 五分 生薑 三片水煎磨沉香四分熱服之

香薷飲 治小兒感冒暑熱乾嘔無物 白扁豆 薑炒去皮 厚朴 薑汁炒 黃連 炒一錢 香薷 八錢 右剉散

水煎不拘時服

丁香丸 治嘔吐不止 丁香 半夏 生去皮臍 右用生薑汁浸一宿曬乾爲末以生薑汁煮糊爲丸如黍米

大用薑棗湯下

六君子湯 治虛吐不止脈沉細有寒 人參 白茯苓 陳皮 甘草 半夏 白朮 各一錢 右剉一劑生薑

二片黑棗一枚同煎服

定吐紫金核 治小兒胃寒嘔吐不止 沉香 一錢 人參 白朮 藿香葉 半夏 木香 丁香 各二錢 共

爲末煮成糊爲丸如芡實大硃砂爲衣陰乾用時以大棗一枚去核納藥一丸於內濕紙包煨熟嚼化服用

米飲壓之

麥門冬散 治熱吐不止心神煩熱 麥門冬 淡竹茹各五錢 甘草 炙 人參 茅根 陳皮各一錢 右為相

末每服二錢水一鍾薑少許煎五分稍熱頻服

消食丸 治小兒乳哺不調飲食過度冷氣積於脾胃宿食不消致令嘔吐 縮砂仁 橘紅 三稜 煨 莪朮

煨 神麴炒 麥芽炒各半兩 香附子炒一兩 右為末麵糊丸棗豆大食後紫蘇湯下二十九

### ▲泄瀉湯

清熱止瀉湯 治熱瀉 白茯苓 滑石各一錢 白朮 六分 澤瀉 七分 川黃連 薑炒 加生薑二片煎服

溫脾止瀉湯 治寒瀉 白朮 土炒 白茯苓各一錢 肉果 麵裹煨 甘草 炙二分 肉桂 三分 加生薑二片煎服

服

安胃醒脾湯 治吐瀉兼作脾胃均受病 白朮 白茯苓各一錢 滑石 水飛 砂仁 炒各七分 木香 五分 薑棗

煎服停食加枳實山查神麴麥芽 夾薑加胆星天麻 風加防風乾葛 暑加香薷扁豆 虛加人參 內

有熱加黃連 口渴加烏梅肉 吐不止加藿香 瀉不止加升麻

香橘餅 治積瀉傷冷 木香 青皮 陳皮各二錢 厚朴 薑汁炒 神麴 炒 麥芽 炒各五錢 三稜 炮三錢 香附

砂仁 各五錢 甘草 一錢 右為末煉蜜丸薑湯下

五苓散 治小兒大便泄瀉小便不通 白朮 茯苓 豬苓 澤瀉 肉桂減半 右剉碎水煎服

香砂平胃散 治感冒時氣瘴癘不和傷食停滯泄瀉如水心腹脹滿或時作痛小便不利身熱口渴 蒼朮

厚朴 薑炒各三錢 陳皮 二兩 甘草 一兩 木香 砂仁 各一兩 右為末薑棗湯下

藿香正氣 治感冒寒暑霍亂轉筋吐瀉即傷寒頭疼憎寒壯熱 大腹皮 黑豆水 白茯苓 紫蘇 藿香

蒼朮 半夏 三兩 白芷 厚朴 陳皮 各二 桔梗 甘草 各一 右為粗末每服二錢加薑棗水煎溫服

六和湯治胃暑熱霍亂吐瀉 香薷 白扁豆 薑汁 炒去皮 赤茯苓 藿香 川朴 薑汁 木瓜 砂仁 研七分

分 法半夏杏仁各八分 人參 三分 甘草 五分 生薑為引水煎下

玉露丸 治夏月中暑熱瀉瀉 白石膏 煨紅 白龍骨 煨紅 枯礬 一兩 澤瀉 二兩 甘草 五錢 右為末

糯米糊為丸每服一錢燈心湯送下 益元散 小兒伏熱泄瀉小便短赤煩燥啼哭滿頭癩瘡赤游丹等症 滑石 六兩 甘草末 二兩 硃砂 五錢

右用燈心湯調服三伏天水調服亦佳如吐瀉不止每益元散二錢加五倍子末七分燈心湯下如瀉而肚

不痛人事困倦每益元散二錢加白朮末山藥末各一錢燈心湯下中暑吐瀉每益元散二錢加藿香三分丁

香一分浙米汁調下

理中湯 治中寒吐痢手足厥冷 白朮 乾薑 人參 甘草 炙 加附子名附子理中湯 右用水煎熟加

煨薑汁服之

四神丸 治脾胃虛弱瀉痢腹痛飲食不患每至五更泄瀉數次 補骨脂 四兩 鹽 肉豆蔻 麵裹煨 五味子

各二 吳茱萸 湯炮三次 右為末用紅棗六五十枚生薑六兩用水煮熟去薑用棗去皮核為丸如桐子大

兩 每服三五十九白湯送下

人參理脾丸 治瀉痢日久脾氣虛弱食少倦意面色痿黃四肢無力元氣欲脫 白朮 四兩 人參 山藥 炒

扁豆 薑汁 白茯苓 苡仁 炒 神麴 炒 各 陳皮 砂仁 甘草 炙 各 煉蜜為丸薑棗湯下

人參白朮茯苓散 治小兒脾胃虛弱元氣不足嘔吐泄瀉自汗盜汗飲食少思中滿痞噎此藥中和不熱久服

養氣育神醒脾悅色 人參 白朮 茯苓 山藥 甘草各二兩 白扁豆薑汁炒 薏苡仁 蓮子 砂仁 桔梗各一 右爲末薑棗湯下

久瀉不止大法補虛消積 鳳髓經云脾中有積熱遲留至使終年瀉不休項欬見人多哽氣更兼清六鼻中流

少間有似黃金色若有垂腸更不收形症又看胸膈上胸前深赤汗如油唇赤生瘡眼目赤若不調脾命卽休

七味千金散 治痢下日久不瘥 宣黃連 八分 龍骨 煨 赤石脂 炒 厚朴 薑汁 烏梅肉 各二分 阿膠 三分 甘草 炙一 右爲末米湯下

甘草 分 右爲末米湯下

### ▲腹痛門

益黃散 治脾胃虛寒腹痛下痢 陳皮 一兩 青皮 訶子肉 甘草 炙各二錢 右爲細末每服二錢水一盞煎

六分在食前服

調中丸 治脾胃虛寒下痢而腹痛 白朮 土炒 人參 甘草 炒五錢 炮乾薑 四錢 右爲末煉蜜丸桐子大

每服一二十丸食前溫水下

常歸散 凡小兒夜啼而青手冷不吐乳是臟寒腹痛也宜此方服之 常歸 去蘆 白芍 炒 人參 各一分 甘草 分三 桔梗 陳皮 各一 右咬咀煎五分時少服愈

七情散 治七情相干陰陽不升降氣道壅滯攻衝作痛 青皮 陳皮 桔梗 蓬朮 官桂 益智仁 各一分 甘草 製半夏 各七錢 香附子 一兩 右爲細末每服一二錢薑棗湯下不拘時服

三稜散 治積氣肚疼 砂仁 甘草 益智仁 三稜 蓬朮 青皮 各等分 右爲細末白湯下

使君子丸 治腹內諸虫作痛口吐清水 使君子 肉焙 檳榔 酸石榴皮 洗半 大黃 各七錢五分 右除

使君子丸 治腹內諸虫作痛口吐清水 使君子 肉焙 檳榔 酸石榴皮 洗半 大黃 各七錢五分 右除

使君子丸 治腹內諸虫作痛口吐清水 使君子 肉焙 檳榔 酸石榴皮 洗半 大黃 各七錢五分 右除



檳榔倒晒不過火餘三味再焙同檳榔為末沙糖水煮麵糊為丸麻仁大每服三十九至五十九淡豬肉汁空心下或雞汁亦好

烏梅散 治腹痛及初生嬰兒臍下冷痛等症 烏梅 去核 元胡索 粉草 各半兩 乳香 沒藥 鈎藤 各三錢 右咬咀每服二錢水一盞煎八分空心服下

莪朮丸 治諸般停滯疳積發熱瀉痢酸水穀不化肚腹疼痛 莪朮 泡劉 三稜 泡劉 淨香附 醋浸七日 再焙各 一兩 生牽牛末 另研 青木香 去蘆 谷牙淨洗 青皮 去白各 畢澄茄 丁香 木香 四兩 檳榔 剉薄 右除檳榔丁香木香不過火及牽牛末餘七味剉焙仍同檳榔丁香木香為末臨入牽牛末和勻水煮麵糊

九菴豆大每服三十九至五十九無時用淡薑湯或溫茶酒皆可兒小者九粟大粒數下法如前

和中散 和胃氣止吐瀉定煩渴治腹痛思食 人參 去蘆 白茯苓 白朮 甘草 剉炒 乾葛 剉 黃耆 白扁豆 炒 藿香葉 各等分 右為細末每服三錢水一盞紅棗二枚去核煮二片煎八分食前溫服 小兒未

能語啼哭不能辨者當以手候其腹如有實硬處即是腹痛外治之方研生薑取汁煖令溫調麵成糊塗紙貼臍心立定

痢疾門

大黃湯 紅痢初起腹痛後重用此下之 大黃 三錢 三歲兒壯者 黃芩 一錢 常歸 一錢 枳殼 各七 水薑煎服 檳榔 黃連

芩殼湯 白痢初起腹痛後重用此下之 大黃 二錢 黃芩 枳殼 蒼朮 青皮 各八 朮 木香水煎服 厚朴 檳榔 莪

朮

加減黃芩芍藥湯 調血和氣 白芍 二錢 當歸 黃連 厚朴 黃芩 各二錢 五分 枳殼 各七 木香

血痢加生地地榆 白痢加青皮蒼朮 水煎服

香連丸 治暑熱傷脾停積成痢赤白相雜暴急後重肚腹作痛脹滿惡心等症 川黃連 二十兩用吳茱萸十兩 同拌炒陳去吳茱萸

廣木香 川厚朴 薑汁 廣陳皮 陳枳壳 麩炒 山查 去子 白芍藥 酒炒 各 右為末醋糊水法為丸

參連散 治下痢日久胃中虛熱禁口不食嘔穢惡心此藥解毒清熱開胃進食 人參 一錢 老蓮肉 去皮心 二錢

黃連 七分 木香 五分 右為末陳米湯化下

徐仲垣先生家傳香連散 通治赤白痢疾 常歸 酒洗 蒼朮 米泔水 杏仁 去皮 紅花 酒洗 大黃 酒蒸晒 乾再蒸

九次 黃連 吳茱萸 汁 羌活 各一 木香 五錢 右為末每服一錢白滾湯調下胃口不開老蓮肉去心煎湯

送下 米湯送下

便紅散 治飲食不節雜進無度致傷脾陰大便下血之症 紅麩 薏苡仁 各等分炒為末每用一錢空心

米湯送下

### ▲瘧疾門

驅瘧散 治瘧疾初起寒熱往來頭痛煩渴胸膈脹滿等症 知母 羌活 前胡 黃芩 蒼朮 陳皮 厚朴

茯苓 藿香 各一 半夏 柴胡 各一 甘草 三分 右研為末 每服二錢水鍾半薑一片煎服

食瘧腹膨食少或時作痛 麥芽 神麩 枳殼 草果 柴胡 蘇葉 蘇梗 各一 加薑一片水煎服

痰瘧咳嗽喘急 川芎 柴胡 貝母 知母 橘紅 黃芩 蘇子 各一 水煎服

風瘧頭痛骨節疼或鼻塞氣粗 羌活 防風 蘇葉 川芎 柴胡 白芷 等分 甘草 減半 水煎服

驚遽寒熱發搐 伏神 遠志 去心 麥門冬 去心 柴胡 半夏 薑製各 甘草 二分 水煎服

陰瘧至晚即發累月不已 人參 芍藥 川芎 柴胡 各一 甘草 炙 紅花 各三分 水煎服

截瘧仙棗 治小兒瘧疾三發過以此棗截之 大北棗二枚去核每個內放麻子仁三粒臨發日五更咽下以

白滾湯送之

孩瘧久久不愈腦下有塊俗名瘧母服鱉甲丸 鱉甲 酒炙 蓬朮 醋煮 青皮 醋煮 穿山甲 土炒 右為末

用醋煮常歸為齊拌藥丸如黍米大每服二錢用川芎芍藥 柴胡 各一 入參 五分 煎湯下

### 瘧疾門

茯苓丸 治心疳驚疳 伏神 琥珀 黃連 蘆薈 赤茯苓 各三 遠志 薑炒 菖蒲 一錢 麝香 少許

蝦蟆炙 鈎藤皮 各二 右為末米糊丸如麻子大每服十九薄荷湯下

蘆薈丸 治肝疳殺虫和胃止瀉兼治積疳 蘆薈 研 胡連 川連 蕪荑 去扇 青皮 木香 鶴虱 微炒

雷丸 破開白者佳赤者 麝香 少許 砂仁 減半 右為末米糊丸茶豆大每服一二十九米飲湯下

清肺飲 治肺疳熱透穿鼻孔汁臭或生瘡肉 柴蘇 前胡 當歸 連翹 防風 赤苓 生地 天門冬 去心 甘草 炙 桔梗 各一 桑皮 炒 五 右為細末每服二錢水煎食後服

消疳肥兒丸 治小兒脾疳面黃肚大水分不化大便酸臭小便尿澀好泥土泥茶米瓦炭之類 黃連 神麩 青皮 各一 麥芽 五錢 木香 二錢 檳榔 五錢 肉苳蔻 麵包煨 使君子肉 三錢 山查肉 一兩 右

為末煉蜜為丸圓眼大每服一九米湯送下

消食餅 治小兒脾胃虛弱時常傷食而黃肌瘦肚大腹脹常食此餅健脾消食 山藥 炒 白茯苓 去皮 神

麵炒

蓮子去皮

麥芽炒

扁豆炒去殼

右為末每服四兩和炒麵一斤以沙糖和作餅食之

豬肝散

治肝經積熱眼生白膜怕日羞明搖頭咬甲肚大青筋髮豎黃瘦名曰肝疳

石決明煨一兩

石決明三兩

錢

海螵蛸滾水泡一錢五分

辰砂水飛一錢

共研細末一二歲者每次用藥五分以公豬肝四兩竹刀切開入藥末

子內扎之將第二次淘米水煮豬肝湯俱食極效

九味地黃丸

治腎疳 熟地四兩

赤茯苓 山茱萸肉

川練子

當歸

川芎

丹皮

使君子肉 乾

山藥

右為末蜜丸桐子大每服七八丸空心溫酒下

走馬牙疳方

五倍子焙

人中白

枯礬 緋丹焙紫色

輕粉少許

片腦

共研勻敷患處

### ▲痞積門

和脾化積湯

治小兒一切積滯後備加減法山查 枳實 蓬朮 厚朴 白朮 甘草 陳皮 乳積加砂

仁香附氣積加木香蘇梗驚積加茯神遠志虛積加白朮茯苓實積加檳榔牽牛表有熱加柴胡黃芩內有熱

加黃連木通小便不利加滑石澤瀉大便不通加大黃枳殼寒月加益智仁豆蔻

消積化聚丸

治五積六聚痞癰攻痛 三稜 白朮炒 茯苓 黃連 乾漆炒去 木香 益智炒 當歸

尾酒炒

麥芽微炒各三兩

紅花 砂仁炒

門冬炒 枳殼 穿山甲 燒灰 煨透

青皮 柴胡 神麴炒各三兩

蓬

疳煨

檳榔炙 桃仁 香附薑汁炒 鱉甲醋炙各四兩

右為末蜜丸重三錢空心陳米湯送下

遇仙丹

治一切五積六聚食積氣積 白朮取頭末四兩生一半炒 檳榔 牙皂 莪朮 茵陳各半兩

右為末醋糊

為丸每服五七分白湯送下

琥珀膏

大黃 朴硝 各一兩為末以大蒜搗貼之 五色保嬰丸 治小兒一切所傷痰涎壅塞胸膈不利

乳食不消變生癖積臍肋片硬按之疼痛及一切急慢驚風發搐痰涎壅塞 青九子 青黛 另研 南星 炒  
 各半兩 巴霜 五分 紅九子 硃砂 水飛 半夏 薑炙 各 巴霜 五分 黃九子 大黃 煨 鬱金 各半 巴  
 霜 五分 白九子 白附子 生 寒水石 煨 各 巴霜 五分 黑九子 五靈脂 炒 全蝎 炒 各 右前五色藥  
 各另研為細末入巴霜五分研勻麪糊丸粟米大一歲服五九乳汁送下最大小加減或薑湯送下急驚風金  
 銀箔湯慢驚風生散全蝎湯下

化痞阿魏膏 羌活 獨活 赤芍 穿山甲 元參 官桂 生地 大黃 白芷 天麻 兩頭尖 各五錢

木鐺子 十枚 紅花 四錢 亂髮 一把 槐柳桃枝 各三 右用香油二斤四兩煎黑去渣入髮煎化仍去渣

徐下黃丹十兩煎 硬得中入芒硝阿魏蘇合香油乳香沒藥各五錢磨香三錢調勻即成膏矣將帛絹攤貼  
 患處內服丸藥黃丹須用山東者效凡貼膏藥先用朴硝隨患處鋪半指厚以指覆上用熱熨斗熨久如硝耗  
 再加熨之二時許方貼膏藥

△痢症門

五色丸 通治五痢 硃砂 研五錢 水銀 一分 雄黃 熬一分 鉛 三兩同 眞珠末 兩 右為末煉蜜丸如麻

子大每服三四丸金銀箔薄荷湯下

散風丹 治小兒風痢先用此藥牛胆南星二錢羌活 獨活 防風 天麻 人參 川芎 荆芥穗 細辛 各一錢

右為末煉蜜丸如桐子大每服二九以薄荷紫蘇湯不拘時送下

獨活湯 治小痢症解表通裏 獨活 麻黃 去節 川芎 各一錢 大黃 甘草 各五分 右剉碎每服二錢用水

一鍾生薑二片煎至四分不拘時溫服之

牛黃丸 治小兒風痲迷悶抽掣涎潮牛胆南星 全蝎焙去毒 蟬壳各二錢五分 防風 牛黃 白附子 生 直

薑蠶炒去絲嘴 天麻各一錢五分 麝香 五分 右為末以煮棗去皮核取肉和水銀五分研極細次入藥末和丸如

菴豆大每服三五丸以荊芥生薑煎湯送下不拘時服之

七寶鎮心丸 治小兒驚痲心熱 遠志去心 雄黃 鉛粉 琥珀各二錢 硃砂 一錢 金銀箔 四片 麝香

少許 右為細末煮棗取肉為丸如桐子大每服三五丸煎去心麥冬湯化下不拘時服

清心丸 治小兒躁悶頂脊強直腰背反張時發時醒大人中風小兒驚風 牛黃一兩二錢 麝香 研 龍腦 另

研 羚羊角 各二當歸 去蘆 防風 全工 黃芩 麥門冬 去心 白芍藥 白朮各一兩半 柴胡 去苗 杏

仁 去皮尖雙仁 桔梗 白茯苓 去皮 芎藭 各一兩 阿膠 剉碎末 肉桂 去粗皮 大豆卷 兩七錢半 蒲黃

炒 人參 神麴 各二錢 甘草 炒 五錢 雄黃 八錢 飛另研 白斂 乾薑 各七錢半 金箔 一千二百片留

四百片為衣 犀角末 二錢 乾山查 十兩 大棗 一百枚 蒸熟去皮 右除棗杏仁及牛黃麝香雄黃龍腦

四味另為細末入前藥和勻煉蜜同棗膏為丸每兩作十九丸用金箔為衣每服一丸溫白湯化下食後服小兒

驚痲酌度多少以竹葉湯溫溫化服

### △咳嗽門

蘇陳九寶飲 治小兒咳嗽聲重自汗頭疼 蘇葉 杏仁 半夏 桑白皮 陳皮 前胡各一錢 甘草 大

腹皮 薄荷 桂枝各七分 渴加花粉 汗多去紫蘇 薑葱水煎服

加味二陳湯 咳嗽有痰氣急而喘 陳皮 五分 半夏 胆星 枳實 杏仁各七分 瓜蒌仁 三分 蘇黃

甘草各二分 石膏 八分 火盛加芩連有汗去麻黃 水二鍾薑一片煎服

利痰方 南星 元明粉各一 鬱金 礪砂各三 白礬 半兩 右為末 臘月黑牯牛胆拌套陰乾 最病輕重

薑湯送下

陳孟昭先生白杏湯 定喘止咳 款冬 七分 杏仁 去皮尖 蘇子 炒七分

皮 七分 北五味 三分 麻黃 五分 甘草 三分 白果肉 七枚 地骨皮 勿用

瀉白散 治小兒肺實咳嗽悶亂喘促渴飲水漿 桑白皮 蜜炒一兩 搗碎 加薑棗煎服 地骨皮 一兩 甘草 五分 右為細

末 每服二錢水一鍾 粳米一撮 同煎五分食遠服

阿膠丸 肺虛而咳嗽 勤汗出 大便不固 此方效之 阿膠 蛤粉 百合 一兩 五味子 甘草 炙 款冬花

炒 蜜水 烏梅肉 錢五 粟壳 蜜炙 右為末 煉蜜丸 芡實 大每服一九五更 白湯送下

貝母散 治火嗽痰多 日久不痊 貝母 去心 桑白皮 一錢 五味子 十粒 甘草 五分 知母 二分 款冬

花 一錢 杏仁 一錢 去皮尖 右剉一帖 薑一片 水煎服

▲腫脹門

塌氣丸 治飲水過多 停積于脾 故四肢浮腫 宜服此以消之 蘿蔔子 赤小豆 陳皮 各一 木香 二分

甘草 五分 黑豆 一錢 右為末 糊丸 如菉豆 大三歲者服三十九丸 米飲湯下

推氣丸 陳皮 檳榔 枳實 黃芩 黑豆 蓬朮 青皮 各等 右為末 煉蜜丸 如元眼 大每服一九 薑湯

送下

補中行濕湯 治諸般浮腫 小便不利者 陳皮 甘草 蒼朮 厚朴 白朮 人參 茯苓 澤瀉 肉桂

水一鍾 薑三片 燈心十二根 煎五分 不拘時服

榮衛飲子 治小兒氣血俱虛四肢頭面均浮以致喘急者服之 川當歸 熟地黃 川芎 白芍藥 人參 白朮 茯苓 甘草 枳殼 黃芪 陳皮 水二鍾煎五分不拘時服

### ▲雜症門

眼痛者火盛者也小兒患眼腫痛不可妄投寒涼之藥宜拔毒膏主之 拔毒膏 用淮地黃一兩新汲水浸透者搗爛貼脚心湧泉穴布包住效

通天散 治小兒風火赤眼痛痒腫脹 牙硝 半兩 雄黃 二錢 水飛 共爲細末每服少許吹鼻中流清水雙目垂淚卽效

丹瘤者流也片時如脂游走而不定之謂也始于胎毒後因衣裳受熱而得故從心腹而發于四肢者易治由四肢而入心腹者難治入心入腹入囊作漲作瀉舌乾神亂者則不可治矣 黃連 法 牛肉切成片薄晒半乾

用黃連煎濃將牛肉投入黃連汁內泡片時以牛肉貼丹瘤上乾再換易數次卽效

白玉散 寒水石 滑石 等分爲末雞子清調敷患處 又方 秦豆粉 二錢 伏龍肝 半兩 水粉 半兩 共爲末用雞子清調敷

消毒散 當歸 赤芍 生地 牛蒡子 連翹 防風 天花粉 羌活 犀角屑 金銀花 用水一鍾煎 心二根煎五分不拘時服上身穿者加川芎桔梗下者加木通黃柏爛耳者少陽風熱熾盛而上升也小兒耳中

出濃臭爛水或作疼痛日久不愈令兒耳聾治宜疏熱散風外以黃連散主之 黃龍散 枯白礬 龍骨 黃丹 水飛 胭脂 海螵蛸 米泔 右爲末加麝香少許再研先以紙條熬乾膿水後以藥吹入切要避風



口舌生瘡者心脾蓄熱也舌本乎心口屬乎脾二經鬱熱則口舌生瘡各宜推類而治之其脈左寸洪數心經實熱右關沉實脾經實熱治宜清涼之味脾虛中氣不足服補藥口瘡服涼藥不愈者內以理中湯外以陰陽散主之

水硼散 治口舌生瘡破潰木舌重舌 硼砂半兩 辰砂一錢 水片一分 共為末搽口內

大連翹飲 五福化毒丹俱見胎 理中湯俱見泄瀉門

陰陽散 川黃連 乾薑 各等分為末敷之

加味甘桔湯 治小兒咽喉腫痛風熱等毒 桔梗一錢 防風 荊芥 薄荷葉 甘草 黃芩五分 右判水煎食後服

碧雪散 治心肺積熱上攻咽喉腫痛閉塞水漿不下 真青黛 硼砂 焰硝 蒲黃 甘草 各等分為細末吹入咽喉吐去涎痰即效

黃柏末各一錢 輕粉五分 共為末以麻油調搽二三次即效

治小兒瘡疔頭癰膿血不止擠去一泡復起一泡 松香四兩 銅綠八錢 杏仁七十五粒 木鱉子五個 乳香五錢 沒藥五錢 血竭一錢 輕粉一錢 草麻十去壳取 同搗千餘下成膏貼之

治小兒頭上白禿瘡 寒水石 煨過 少加枯礬花椒 松花蛤粉一錢 共為末麻油調搽即效

治小兒脫肛 先以葱湯薰或以陳壁土薰洗後以五倍子燒灰存性托上

治小兒諸骨顛喉 燈心以竹筒填滿燒灰用米泔化開調灌下勿犯牙即效 又方以象牙末吹之妙

治小兒遺尿 破故紙鹽水炒為末每用一錢滾湯調下

治小兒痰核 五倍子煎化濾去渣加入牛皮膠同熬成膏敷上紙蓋之

癩癬方 肥皂子燒灰存性爲末每服二錢好酒調下

又方 馬鞭草不拘多少日日煎酒飲之或煎湯以茶飲之

治癬方 蘆薈 甘草 枯礬 飛丹 共爲末米醋調敷之

治小兒凍瘡方 白芷 肉桂 狗骨 共爲末燭油調敷之

治膝瘡 用螃蟹一個搗碎搽之神效內服通聖散

治蛇虫咬毒緣作服之 青黛 雄黃 各等分研細末每服二錢新汲水調下

治蜘蛛咬成瘡 雄黃一錢 麝香半分 右爲末以薑涎汁和塗瘡上如無涎汁以青黛五分入水內和塗之

立效

治湯火傷 以槐角子燒灰爲末香油調敷

國醫學術必備要籍

張氏類經	張氏類經	脈學指南	醫經原旨	本草詩箋	本草詩箋	本草便讀	濟陰綱目	鍼灸大成	黃帝甲乙經
定價三元	洋紙十六册	定價一元二角	全價一元	定價七角	洋紙四册	定價一元	全價七角	定價一元二角	全價四元

百病辨證錄	溫病條辨	溫熱經緯	大醫宗金鑑	傷寒總病論	傷寒貫珠集	百大傷寒論	百大傷寒論	傷寒三六書	診斷學彙編
定價一元五角	全價八角	定價四角	中紙二十四册	定價八角	全價四角	定價四角	洋紙十六册	定價一元二角	全價八角

上海各書一律廉價七折外埠函購寄費加一

上海四馬路中經山房書局發行

# 最新出版醫卜星相地理用書

本局特聘專家編著各種實用書籍。內容完備。封面精美。定價低廉。一律與市價同。等。以發售。讀者負擔。而社會需要。

張氏傷寒論集註	洋裝一册定價二元四角	小兒推拿廣意	洋裝一册定價八角	淵海子平	洋裝一册定價二元八角	幼科鐵鏡	洋裝一册定價七角	幼科痘疹	洋裝一册定價九角	幼科三種	洋裝一册定價二元四角	竹林女科	洋裝一册定價一元五角	壽世保元	洋裝二册定價六元	御醫醫宗金鑑	洋裝八册定價十五元	醫宗金鑑外科	洋裝一册定價三元	溫病條辨	洋裝一册定價一元八角	增刪卜易	洋裝一册定價二元	傷寒溫疫條辨	洋裝一册定價二元四角	眼科大全	洋裝一册定價二元六角	國醫新話	洋裝二册定價四元	士醫醫話	印中	軍陣傷科學概要	印中	本草從新	印中
萬病回春	印中	本草備要	印中	葉天氏女科	印中	鍼灸大成	印中	種痘新書	印中	醫宗必讀	印中	元亨癩馬集	印中	六壬金口訣	印中	紫微斗數	印中	命理探原	印中	性命圭旨	印中	萬法歸宗	印中	卜筮正宗	印中	玉匣記	印中	增刪卜易	印中	梅花易數	印中	神機妙算鉄板數	印中	地理鉛彈子	印中

校經山書房局印行

總發行所：上海四馬路中市

# 小兒推拿廣意

全書 一冊 定價 大洋 八角

民國二十五年五月出版

版權所有 不准翻印

校訂者 侯 悔 齋

出版者 校經山房書局

印刷者 校經山房書局

發行者 校經山房書局

上海四馬路  
第三七六號

總發行所 上海校經山房書局

#41  
900025

900025

