

中華民國二十三年七月份

威海衛管理公署行政報告

威海衛管理公署秘書處編印

# 威海衛管理公署二十三年七月份行政報告要目

(一) 奉行中央法令事項

(二) 頒行本行政區單行法規事項

(三) 行政會議決議事項摘要

(二十三年七月三十一日第一百二十一次行政會議)

1 機要

2 總務

3 工務

(四) 財政事項

1 收入概況

2 支出概況

(五) 土地事項

1 辦理補契

2 徵收過糧費

(六) 社會行政事項

1 調查物價編製指數表

2 繼續整理公園苗圃

(七) 教育文化風紀事項

威海衛管理公署二十三年七月份行政報告

要目

1 學校教育

(八) 工務事項

1 路政

2 橋梁

3 建築

(九) 警務事項

1 公安與消防

(十) 衛生事項

1 公共衛生

# 威海衛管理公署七月份行政報告

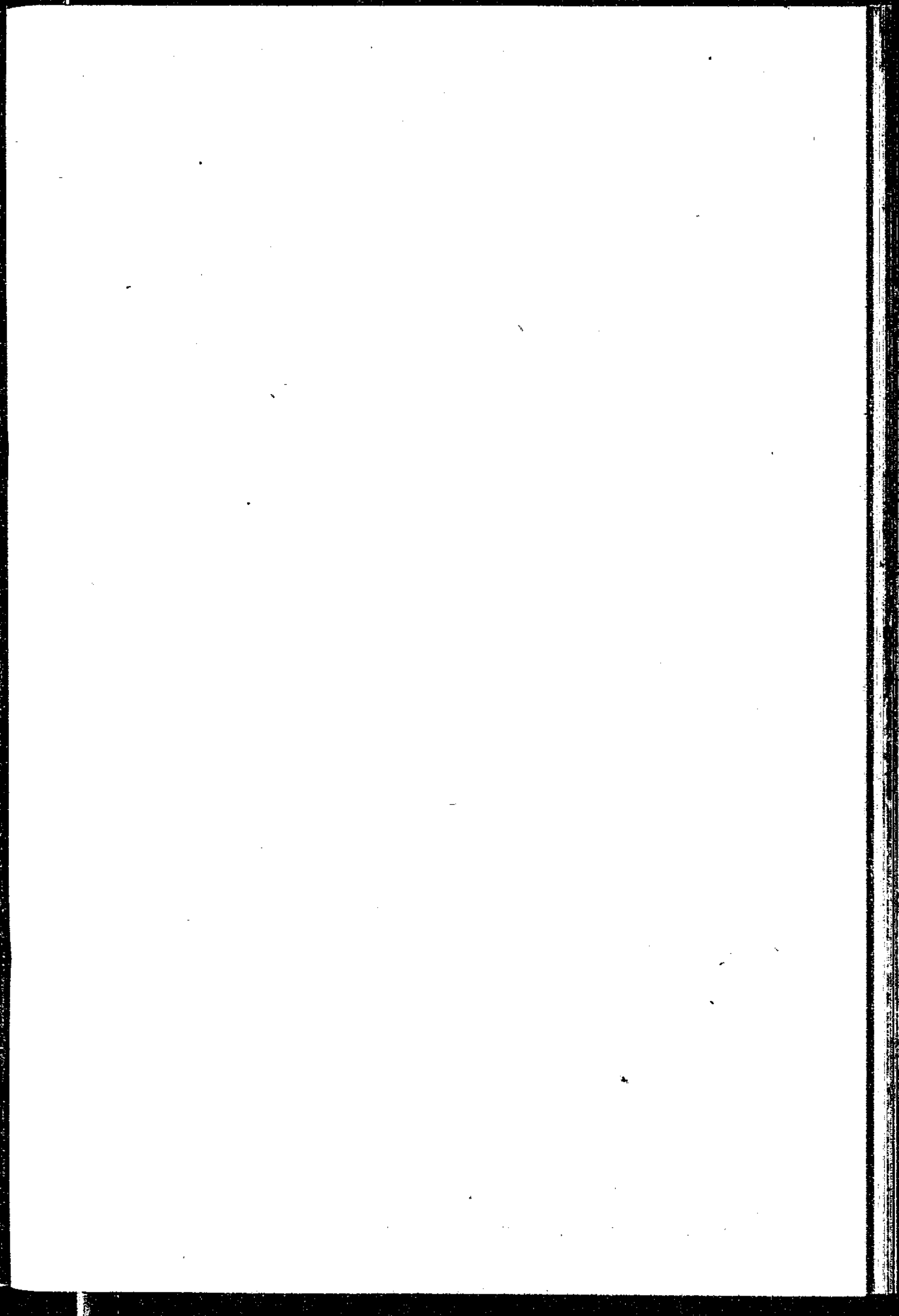
## (一) 奉行中央法令事項

法令名稱	頒行機關	到達日期	如何奉行	備考
海關緝私條例	行政院	七月二十三日	抄同原條例令公安局知照	
定每年八月二十七日為先師孔子誕辰紀念日	教育部	七月十四日	抄同原文令公安局及公私立中小學校一體遵照	
勞工教育獎勵規則	實業部	七月十四日	抄同原條例令所屬各工廠一體知照	
解釋出版法第十三條之規定一案	內政部	七月十三日	抄同原文令公安局轉飭所屬一體知照	
民衆學校規程	教育部	七月十九日	抄同原規程令各自治區各學校一體遵照	
中學物理學設備標準及化學設備標準	教育部	七月二十四日	抄同原文令公私立中等學校一體知照	
民國二十三年上海市市政公債條例	行政院	七月二十六日	抄同原條例令公安局商會一體知照	



# (二) 頒行本行政區單行法規事項

							法 規 名 稱	頒 行 日 期	經 第 次 政 會 議 通 過	法 規 要 旨	備 考
							無	七 月 份			



## (三) 行政會議決議事項摘要

(二十三年七月三十一日第一百二十一次行政會議)

### 一 機要

1 秘書處提本署於每年十月一日接收威海衛紀念日，編印週年特刊，今年是否照辦，請公決。

議決 接收紀念，已歷三年，此種特刊，既因政費支絀，勿須編印，將來另輯全年工作刊物，以資替代。通過。

### 二 總務

1 總務科第一股提戶籍法施行案。

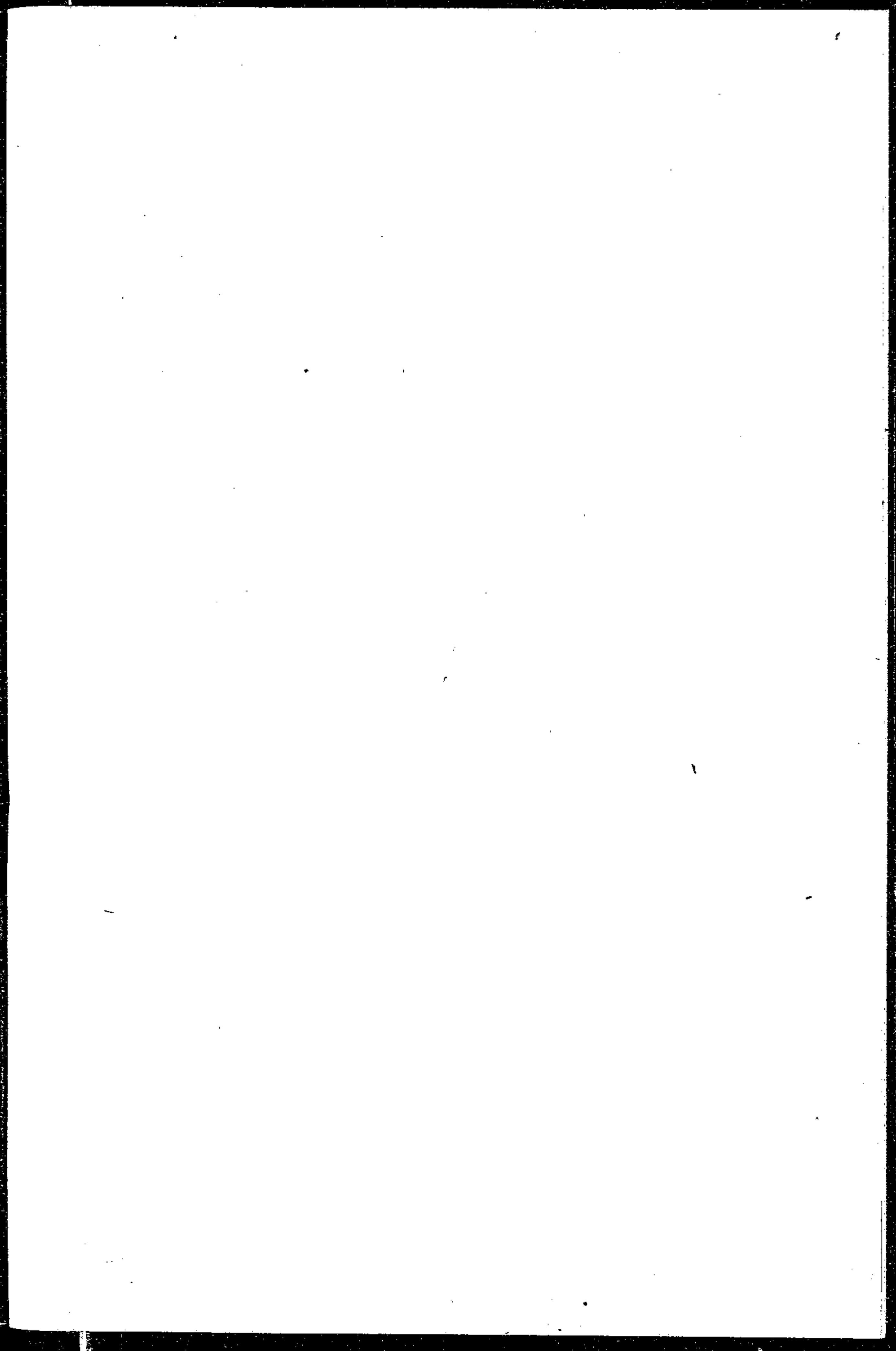
議決 俟明年一月一日，如財政充裕，再行辦理。

### 三 工務

1 工務科提東門外菜市場所餘攤位，擬改設雜貨攤，或組織國貨商場案。

議決 由總務科第一股吳主任與商會接洽辦理。





## (四) 財政事項

### 一 收入概況

#### 甲 關於地方收入辦理情形

##### 一 總綱 本月收入平淡

二 進行情形 1 契稅收入一千七百五十七元九角八分 2 營業稅收入一千八百七十一元七角五分 3 房捐收入五千一百四十八元八角 4 地方財產收入六千五百二十一元五角二分 5 地方事業收入一千九百八十七元零七分 6 地方行政收入四千七百五十二元九角 7 其他收入一千五百九十元零二角二分

##### 三 結論 本月份共計收入二萬三千六百三十元零二角四分

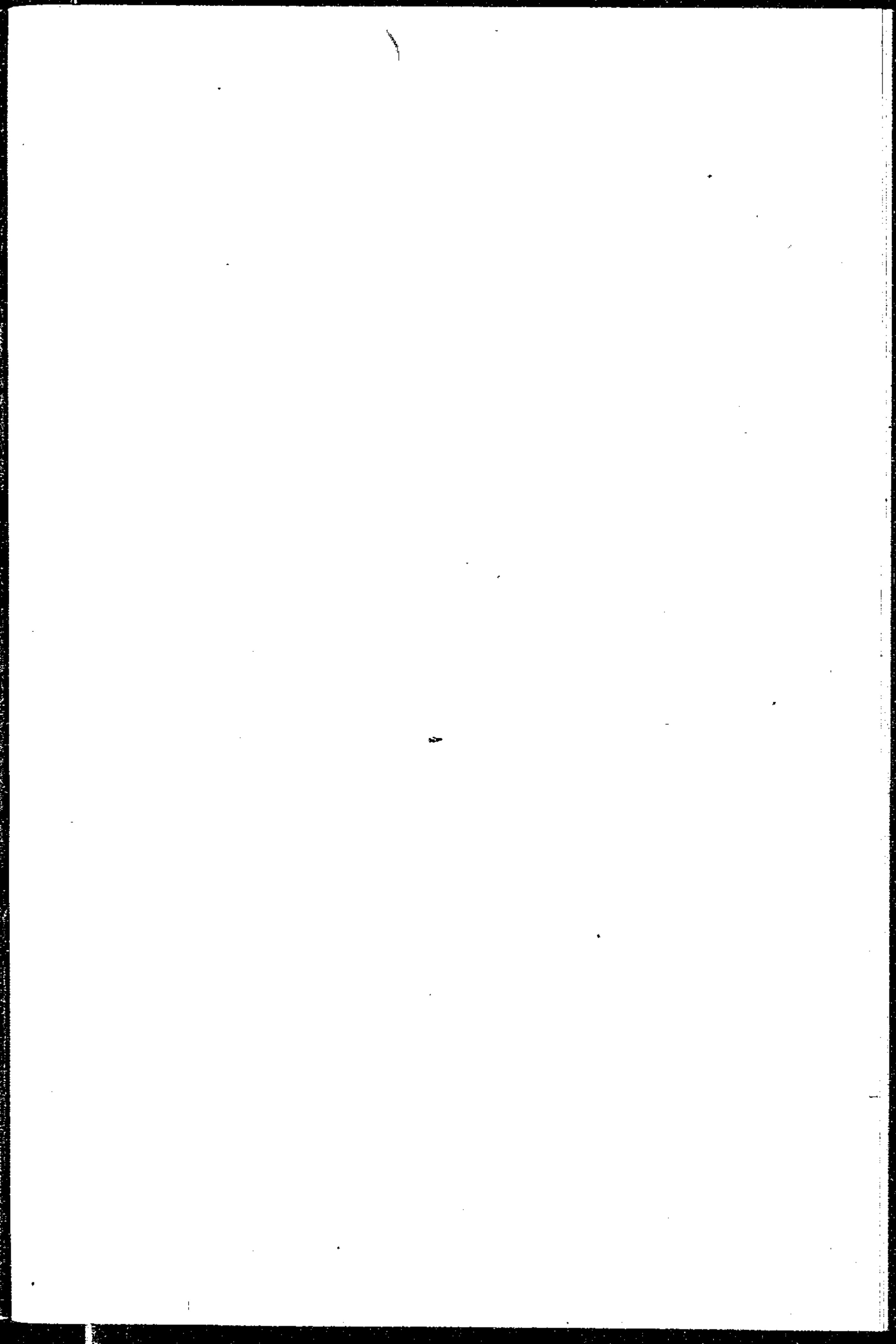
### 二 支出概況

#### 甲 關於地方支出辦理情形

一 總綱 本月份地方收入尚佳，計收二萬三千六百餘元；惟本月份中央補助費七千五百元，暨上年度救濟費四萬元，迄至月終，均尙未領到；以致本月份俸給工餉，不能如期發放，而上年度所欠各項債務，因累積甚鉅，紛紛前來催索，亦殊難應付；故經設法借墊四千元，以資週轉。

二 支出類別 1 支撥黨務費六百元 2 支撥行政費二千六百七十五元三角五分 3 支撥公安費一千零六十五元九角三分 4 支撥教育費四千八百六十六元一角七分 5 支撥實業費七百十七元二角五分 6 支撥交通費九百二十九元五角八分 7 支撥衛生費一百九十一元七角二分 8 支撥建設費八百零三元四角一分 9 支撥預備費一百六十一元八角一分

三 結論 本月份支出各項經費，共銀一萬二千零十一元二角二分，大平均係舊欠。



## (五) 土地事項

### 甲 辦理補契

一 總綱 按照本署訂定無契民地補契補糧規則，繼續辦理補契。

二 經過 本月份收入補契契紙一百零五張，稅費洋二百四十三元六角八分，補糧洋九元八角八分，教育附捐洋一百二十二元一角四分，合計三百七十五元七角。

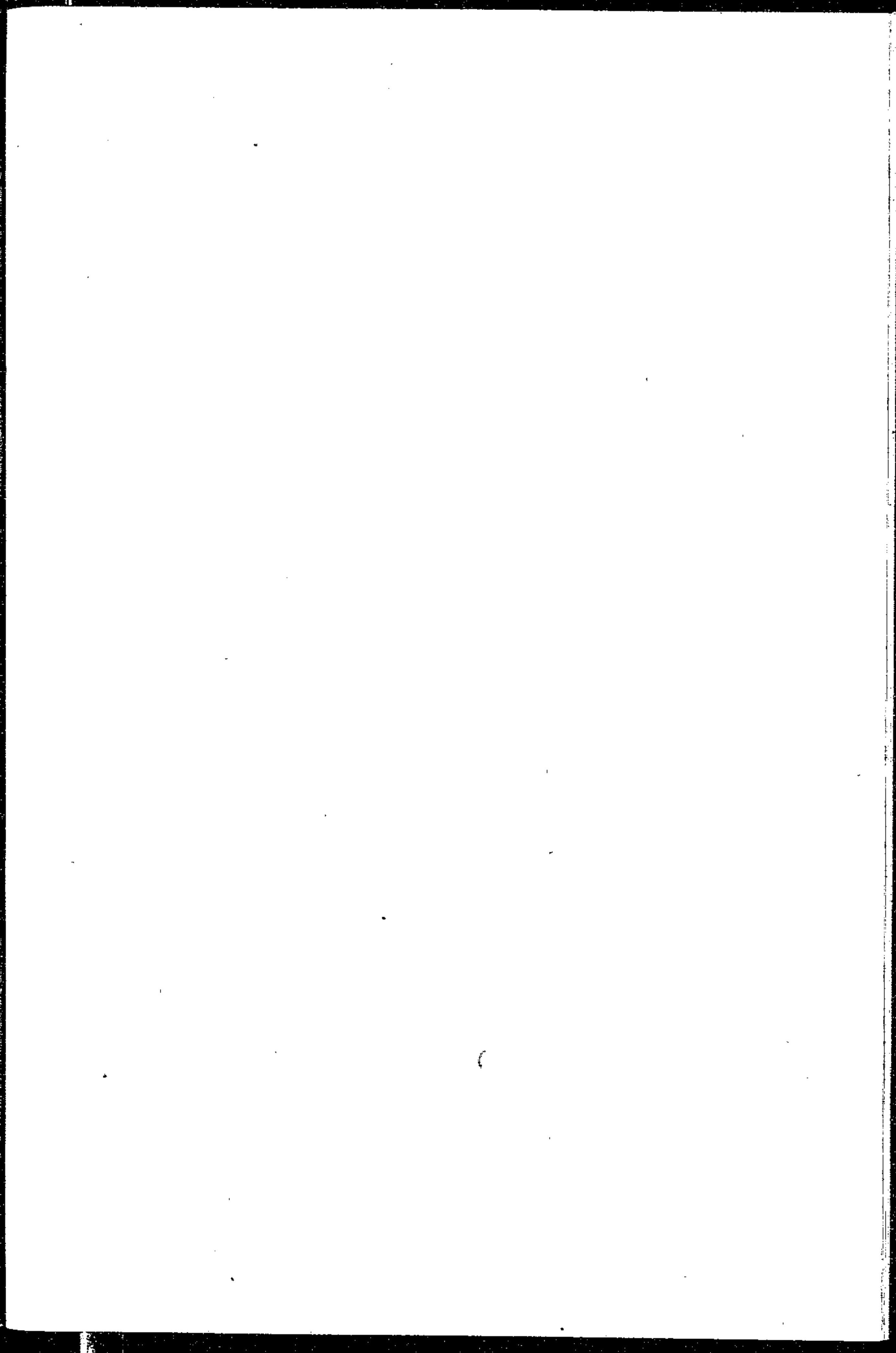
三 結論 本月份收入較上月增。

### 乙 徵收過糧費

一 總綱 本行政區地丁各花戶，未曾過糧者，自英租時代至今，積壓甚多，自本年一月份起開始辦理過戶，本月份繼續辦理。

二 經過 本月份收原戶過糧費洋六十六元六角，新立戶費洋三十元。

三 結論 本月份收入較上月增。



## (六) 社會行政事項

### 甲 調查物價編製指數表

一 總綱 查物價低昂，影響工商業之盛衰，關係人民生計，至深且鉅。爰擬按月分次調查物價，製成指數表，使物價狀況，人民生活情形，可以一目了然。

二 進行情形 擬定月份平均重要進口出口物價表，月份平均零售物價表，重要進口貨物價指數表，日用零售物價指數表，生活費指數表六種。先會同商會每月實地調查重要進出口貨價及零售物價，於月終核計均價。然後根據是項調查核計所得物價編製指數表，藉以明瞭本行政區進出口重要貨物價格之漲落及人民生活程度之高低。

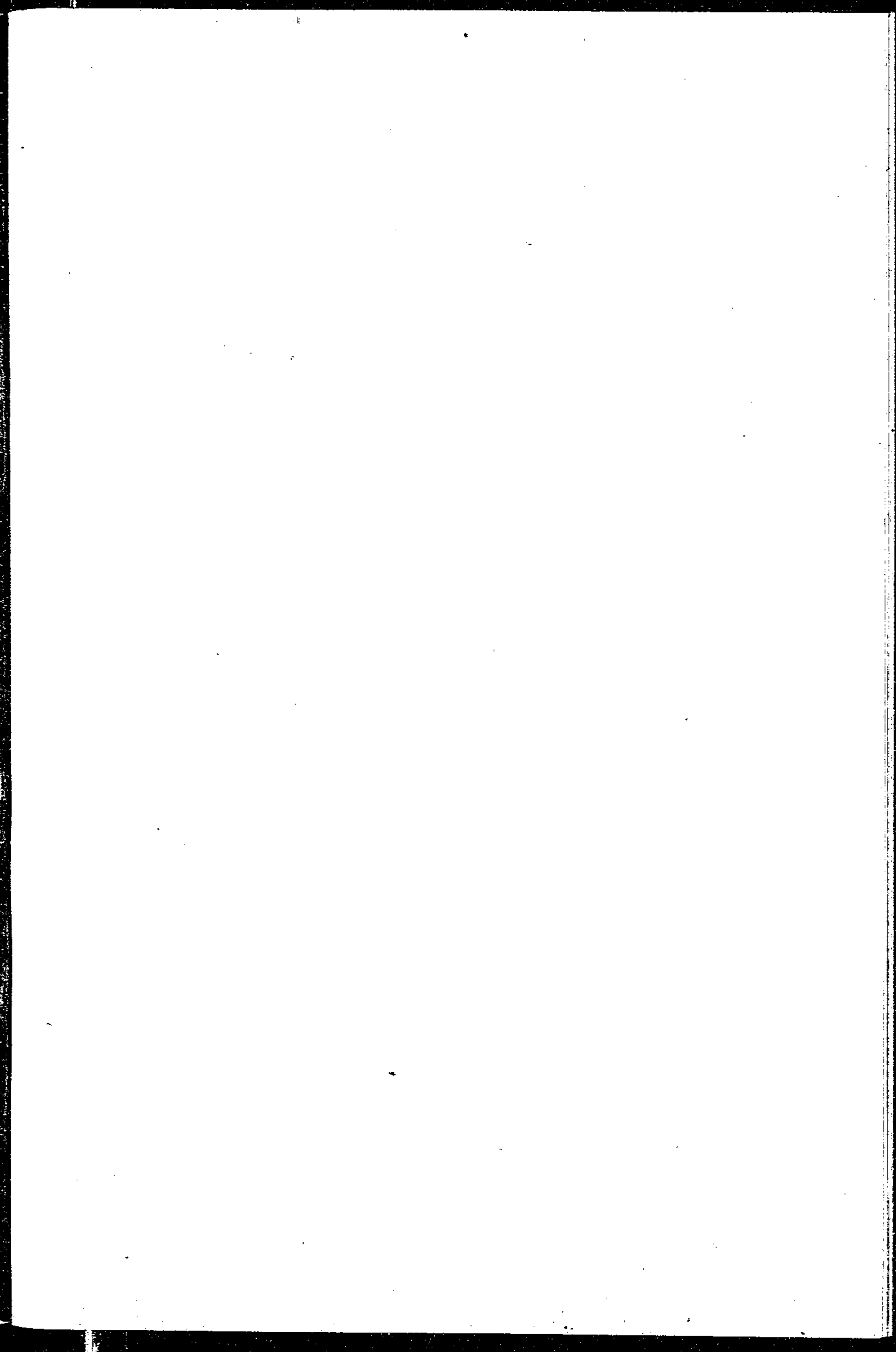
三 結論 各種物價正在着手調查中。

### 乙 繼續整理公園苗圃

一 總綱 關於各公園及苗圃花木之拔除，改植，施肥，除蟲及防護等工事，按照預定步驟繼續進行。

二 進行情形 本月份繼續施工者：如官舍花園修剪草地，威海公園修理樹枝，各公園拔去過期花草改種夏秋發花之植物，如翠菊、秋葵、銀邊草等，又如新植之萍菓、梨、桃等菓木雨後施以豆餅，菓樹噴射尼古丁液，砒酸鉛除蟲菊，石油乳劑，殺除蚜蟲，葉甲蟲等，各處被雨沖毀圍徑加以修理。苗圃繼續除草中耕。

三 結論 各項工作均已次第完竣。



## (七) 教育文化風紀事項

### 一 學校教育

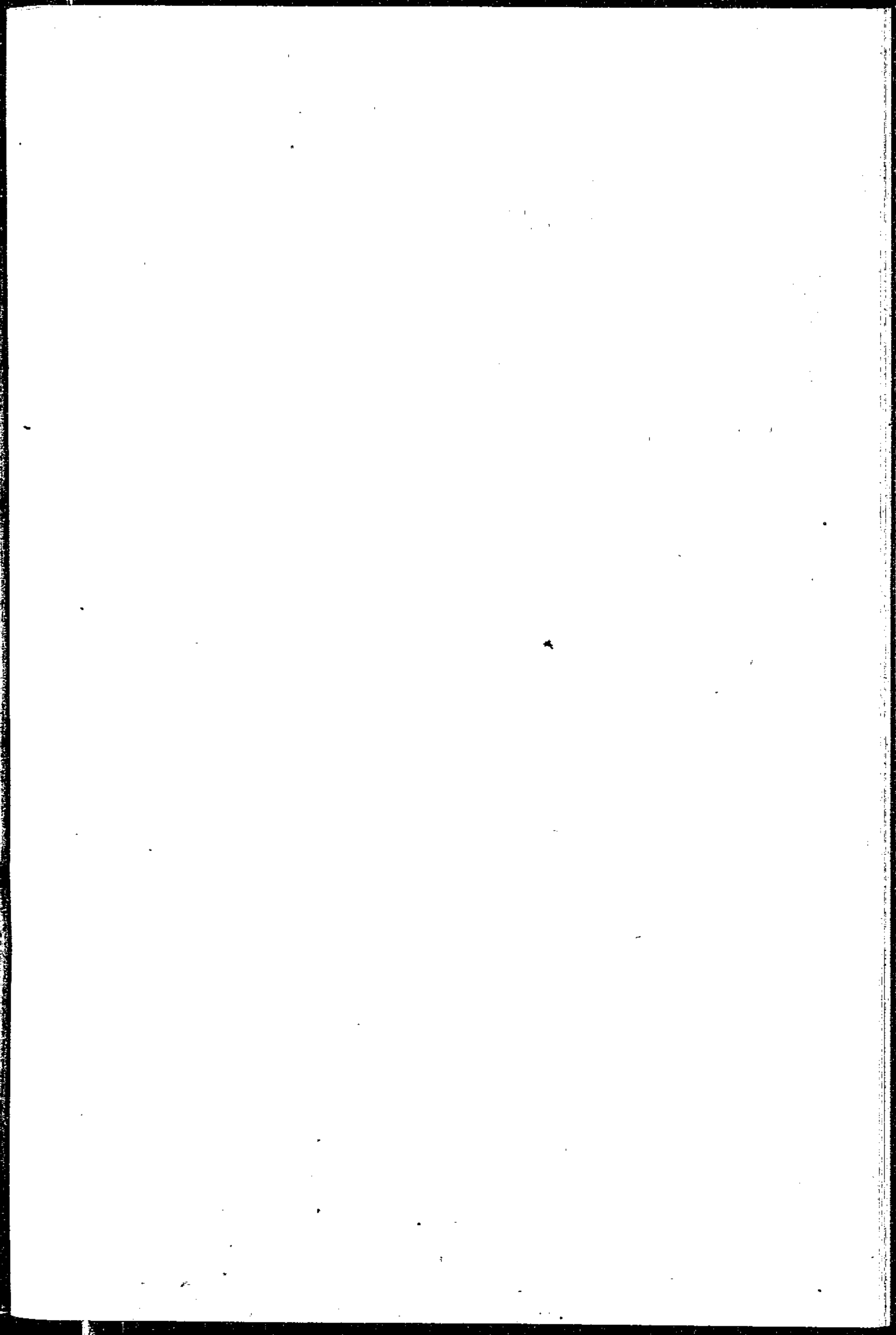
#### 甲 舉辦小學教員暑期講習會

一 總綱 遵照 教育部教字第四一二一號訓令，舉辦威海衛小學教員暑期講習會，俾本區小學教員有進修之機會。

二 進行情形 先擬定辦法，呈奉 教育部核准，復聘定公立師範學校校長須心陬為主任，負責辦理，現已籌備就緒，計各小學教員報到者，已有一百六十餘人，定於八月一日開始講習。

三 結論 查該會雖為期僅四週，但除講習重要科目，並研究種種實際問題外，復應當地之需要在課外加課衛生及童子軍大意，將來該項教員講習完畢，對於各科教學上，固有相當之改進，而對於需要知識之缺乏，亦可稍資救濟焉。





# (八) 工務事項

## 一 路政

### 甲 繼續翻修馬路

一 總綱 查六月份先後開工翻修路面地段：一、南路宋家窪至治口一帶道路，即十四公里標柱起至十六公里半標柱，又自十八公里標柱至十九公里標柱一段路面。二、南路自中學路北段至戚家莊小橋一段。三、自長峯南至宋家窪一段。四、自亭子亦二十三公里標柱至二十五公里標柱一段。總計四段共約合一四·九二標準公里，上月份翻修尙未工竣，本月份仍繼續進行翻修。

二 進行情形 上列一、四兩段路面，於本月底同時告竣，共計完成路面面積爲五·二五標準公里。其餘二、三兩段，以路綫較長，完成之期，尙待月餘。

三 結論 各該路隨時由本署分派監工監督，工作進行，尙稱滿意。

### 乙 養路

一 總綱 本月份擇區內路面坎坷不平者，酌爲修補，以利交通。其修補地點爲柳林子宋家窪至溫泉湯及亭子亦，又江家口至孟家莊，西路自西門外至柳溝，碼頭區南門外及南大橋南等處。

二 進行情形 飭包工人預備石子黃泥材料，撥本署路工隊前往分別修補，以路面平整爲度。

三 結論 總計本月修補路面面積爲四八·一八平方公尺。

## 二 橋樑

### 甲 建築溫泉湯河底橋

一 總綱 查溫泉湯大河，橫跨南路幹道，河身廣闊達八十餘公尺，雨時水勢浩大，平素水流不斷，阻礙交通，誠非淺鮮，設建築通常大橋，所費太鉅，茲計劃建築河底橋一道，以取其經濟而利實用也。

二 進行情形 由本署派員測量，繪擬圖樣說明。是橋計長八四·三五公尺，寬四·二六公尺，共四十一橋洞中距二·〇五七公尺

。招商投標，計投標商爲同昌天成李樹林梁學發蔡振學中成和福記七家，以同昌最低標價貳千四百四十九元得標承辦，訂立合同，定於本月十五日開工，限期七十五日完成。

三 結論 時屆夏季多雨，河水常大，影響工作，竣工之期，難免延緩。

### 三 建築

#### 甲 增建劉公島小學儲藏室及修理校舍

一 總綱 查劉公島小學校舍，以年久失修，房屋窳敗，油漆剝落，牆壁污壞，影響兒童印象，關係學校觀瞻，至爲重要，宜擇要修繕以期整潔。又該校學生逐次增加，規模漸大，而儲藏室尙付缺如，一切雜項器具，無處存置，遂擬添築一間，以資應用。

二 進行情形 由本署派員詳加查勘，擬就修理各部說明書，如牆壁傾裂全部塡補，屋內地板腐朽者重行更換，一應門窗屋簷籃球架鞦韆概爲油漆，屋內粉刷新期以整潔爲度。

三 結論 此項工程以同昌最低價得標，即予承辦，本月二十五日開工，一月後完竣。

#### 乙 繼續建築威海公園望雲軒工程

一 總綱 查威海公園望雲軒工程六月份尙未工竣，本月份仍繼續積極進行。

二 進行情形 所有外部工事，於上月份已告就緒，現在裝置地板紗窗電燈及屋內油漆粉刷等工事，均積極辦就，業於本月上旬全部落成，而於十五日開幕矣。

三 結論 該軒工程尙屬宏壯美觀，室內寬敞，光綫充足，一切應用棹椅器具，俱採購廉製，以取價廉用便。

#### 丙 增建公立女子中學教室計劃

一 總綱 查女子中學開辦二載以來，學生逐漸增加，原有校舍，已屬不敷分配，增添教室計劃，尤應積極進行，爲下學期擴充之地步。

二 進行情形 計劃圖樣擬訂說明，惟該校限於面積，增建校舍，殊乏適當場所。茲擬在該校前面增築二層樓房一座，計分校舍四所，計長八。二二公尺，寬五。四八公尺，可容學生二百人，約需建築費洋四千元以內。

三 結論 是項建築圖樣說明，預計八月初可辦理蒞事，屆期招商投標承建之。

## (九) 警務事項

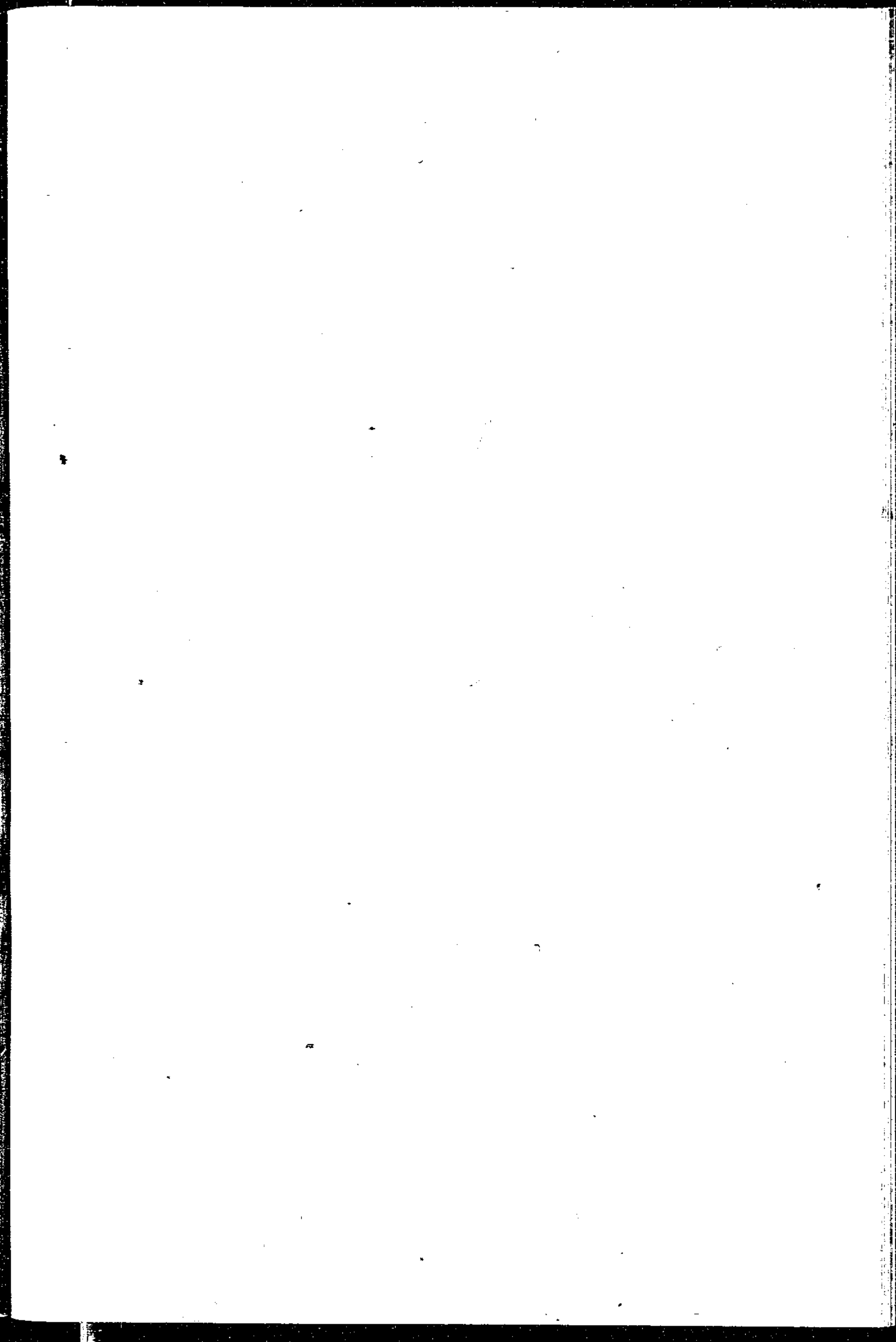
### 一 公安與消防

#### 甲 取締男女同浴及招致暗娼陪酒

一 總綱 查本區在英租時代對於男女同浴及暗娼出入酒樓之事，一概放任，接收以後立予查禁，以維風化。乃日久玩生，此禁漸弛，近來屢有發現，爰重申前令，再予查禁。

二 進行情形 一、關於男女同浴張貼佈告於各澡堂浴室門首，俾衆週知，併通知澡堂經理人嚴禁。二、對於招致暗娼陪酒，則繕貼條示於各酒樓各房間內俾衆週知，並通知各該店經理人負責禁止。三、同時令行各分局嚴飭長警對以上二事注意查禁。倘有放違，即行拘辦。

三 結論 重申禁令以來，浴室男女同浴之事業已絕跡，酒樓亦無暗娼之蹤影矣。



# (十) 衛生事項

## 一 公共衛生

### 甲 檢定中西醫士

一 總綱 本行政區，多有未經領照之中西醫，在外私自營業，本年仍照向章檢定，以資取締。

二 進行情形 查本行政區，所有營業之中西醫士，曾經公安局檢定及格，發給執照，准其行醫，惟近日仍有未經檢定之中西醫，在鄉區私自營業者，竊恐發生誤傷人民生命之事，不得不嚴予取締，以儆效尤，業於本月一日由局定期檢定，將攷試及格之中醫劉潤清等五人，西醫王瑞芝等四人，(內有鑲牙二人)除布告揭曉，發給執照，准予營業外。其未經攷試及格之中西醫等，均不許在本行政區內行醫，倘仍有私自在外營業者，一經查獲，即予照章處罰，以重生命，而保安全。

三 結論 此次檢定及格之中西醫等，成績尚優。

### 乙 安裝機器抽水井

一 總綱 本埠各水井，多未安裝抽水機，現擇市內繁盛之處，一律安裝，以資清潔。

二 進行情形 查本埠地處海濱，飲料全恃井水，而井水亦有鹹淡之分，淡者方能作為飲料。在英租時代，曾擇水源較優之井，安裝抽水機，其餘各井，並未裝設。接收後雖力求整理，仍難普遍，現擬將人烟稠密地方各井，一律安裝抽水機，以供人民取用，既可得清潔之飲料，亦可免污穢之水撥入井中，發生疫菌，可以減少疾病之來源。

三 結論 現已調查各井，以便興工安裝。