

蔣孝舊編南九宮譜

與

沈璟南九宮十三調曲譜

王鍾麟

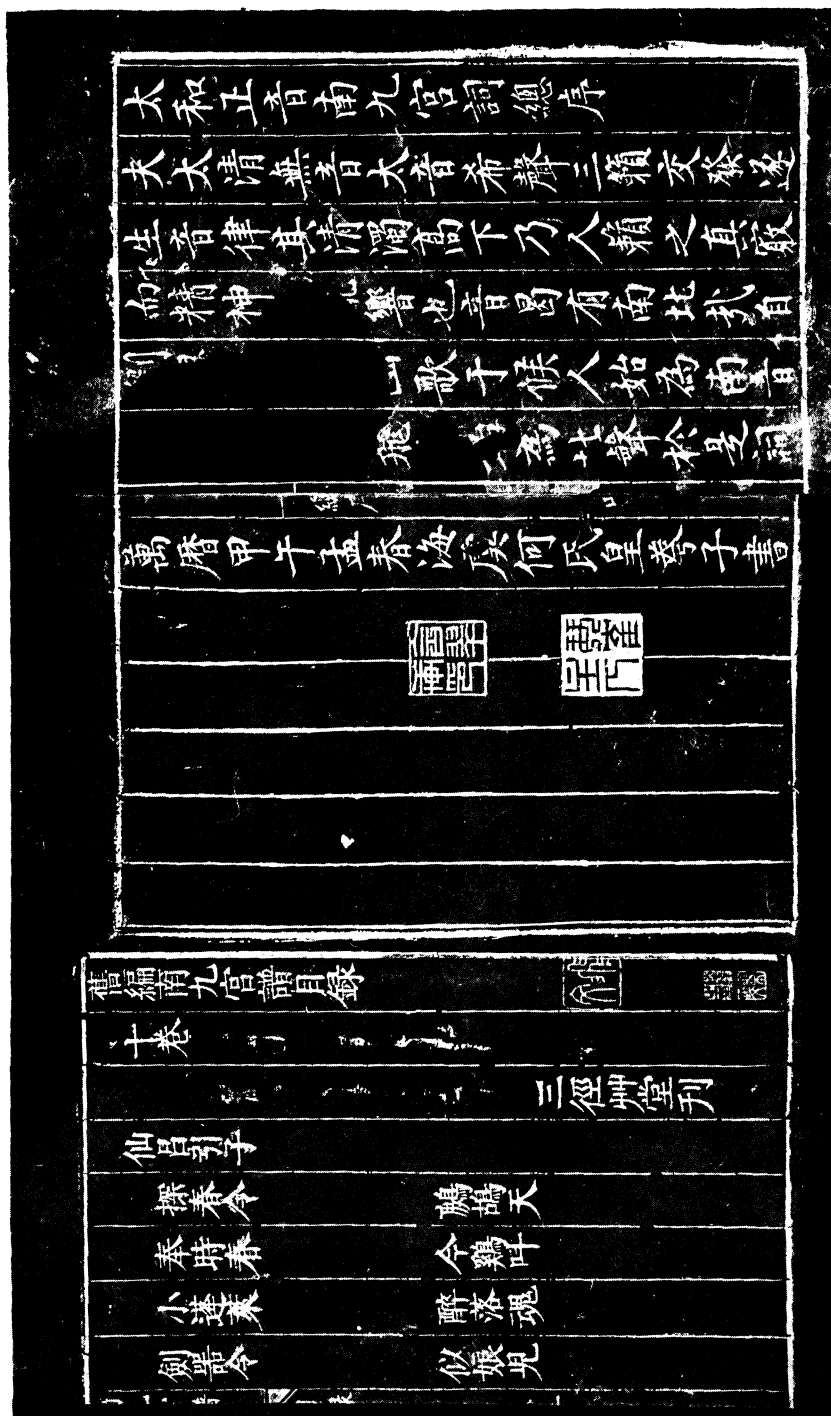
32

金陵大學  
金陵學報 第三卷 第二期

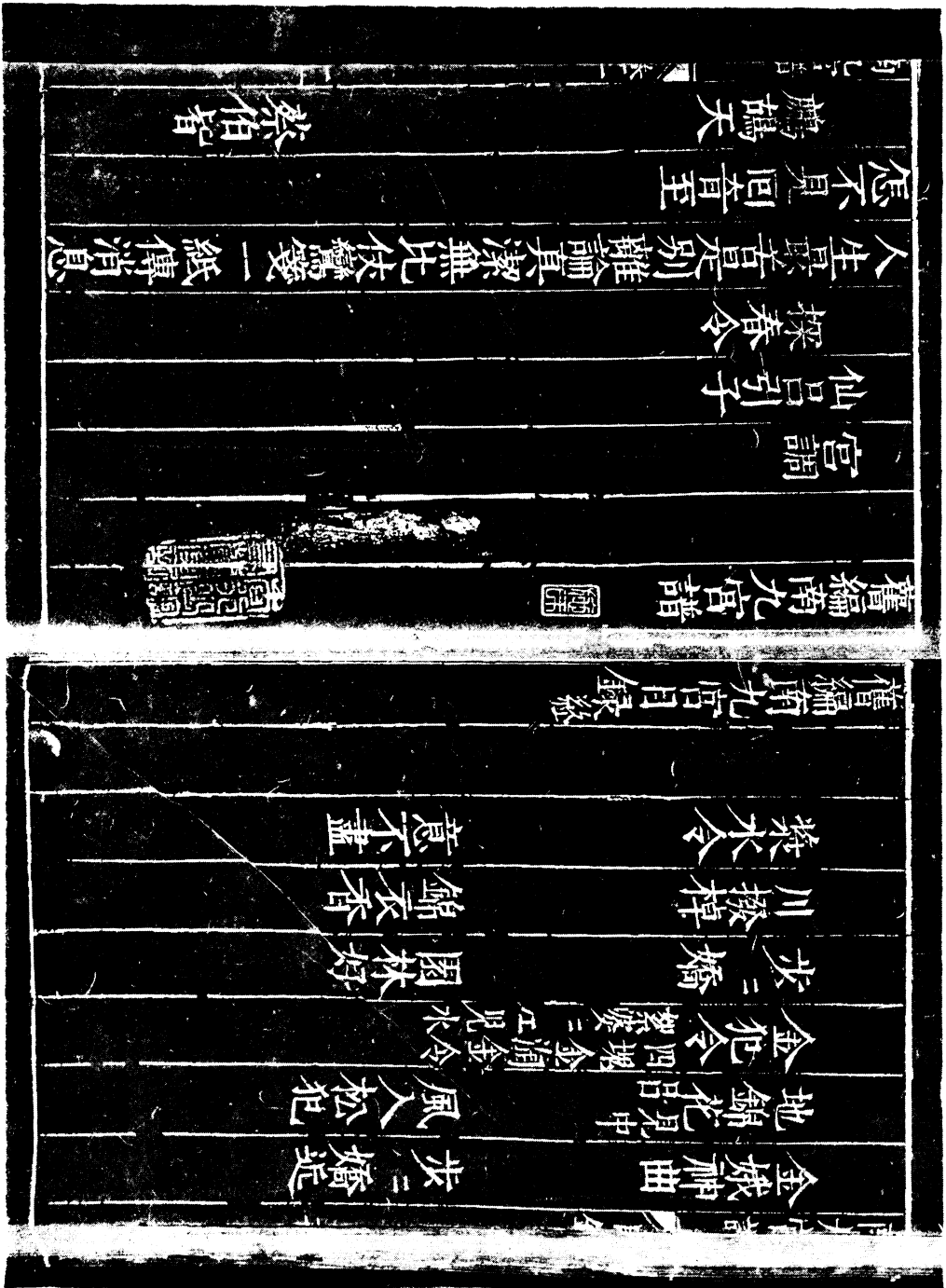
抽印單行本

民國二十二年十一月

(原書板框高七寸六分寬四寸九分)



(原書板框高七寸八分寬五寸一分)



(原書板框高七寸八分寬五寸一分)

# 蔣孝舊編南九宮譜 與 沈璟南九宮十三調曲譜

王 鍾 麟

前譯日本青木正兒氏所著中國近世戲曲史全書（已付印，不久可出版），至第十六章沈璟之「南九宮十三調曲譜」，與蔣孝之「九宮」「十三調」二譜，見

青木氏依據明王驥德所述沈編輯南曲譜之由來，謂「……南詞舊有蔣氏九宮，十三調二譜，九宮譜有詞，十三調無詞，詞隱於九宮譜參補新調…重刻以傳，却削去十三調一譜，間取有曲可查者，附入九宮譜……」<sup>1</sup>，而知沈氏之譜，如抽去曲目下註「新增」之曲，以及王氏曲律<sup>2</sup>所錄沈譜目錄中下註「十三調」之曲，即可恢復蔣譜大體之舊面目。乃如法行之，發見竟與近人董康氏所刻讀曲叢刊中所收明徐渭之舊編南九宮目錄，<sup>3</sup>大同小異，復以王氏曲律一所錄蔣氏十三調南曲音節譜，與讀曲叢刊所收明徐渭之十三調南曲音節譜，顯係同一之目錄，主張此二目錄係蔣譜之目錄，而非董氏所定「明徐渭」所撰。<sup>3</sup>

青木氏當時雖未獲見蔣譜，然憑其犀利之眼光，合理之推斷，述之頭頭是道，既略得闡明蔣沈二譜之蛻變關係；復得糾正董刻之誤，余頗爲之心折。惟以蔣譜在明季王驥德時，已云：「其書世多不傳」，不易獲見，一證青木氏之說，深以爲憾。其後獲見民國十九年雙十節國立北平圖書館圖書展覽目錄中有蔣氏舊編南九宮譜一書收入，不禁欣喜若狂，乃函請國立北平圖書館，鈔錄此書。及得鈔本，以此

- (1) 讀曲叢刊本曲律一，六葉上葉。
- (2) 全上，六葉上葉至十八葉下葉
- (3) 著者按讀曲叢刊刊行頗少，不易購得，前年夏曾過蘇訪耆摩他室主人吳瞿安氏借閱此書，並未獲見此目及十三調南曲音節譜，最近購得此書，亦無此二目，頗疑青木氏或出於誤記。及繆丁氏所編叢書書目彙編五〇五頁誦芬室讀曲叢刊項，則此二目仍赫然呈露於眼前，方悉吳氏所藏以及余最近所購入者，已非初刻本矣。  
據天津閩閩週報四卷三期任二北氏所著曲錄初補曲目補謂：「舊編南九宮目錄一卷，明人輯，傳鈔本，附南詞敘錄後」，董氏或因南詞敘錄係明徐渭所撰，而誤以爲附目亦出於同一人所撰歟？

書總目錄(以下簡稱「總目錄」)與曲苑初刻本<sup>4</sup>所收不列撰者人名之舊編南九宮目錄<sup>5</sup>一校,除若干處錯簡,<sup>6</sup>或脫簡<sup>7</sup>外,可稱全然相同,頗信青木之推定為非誤。旋以青木氏原書八四三頁,謂沈譜之註,大致均可與舊編南九宮目錄印證符合,惟有二點不合,即

- (4) 曲苑初刻本共收十四種如下:江東白苧正續四卷(明梁辰魚),劇說六卷(焦循),曲話五卷(梁廷枏),曲品三卷(明鬱藍生),新傳奇品正續二卷(高梁),曲錄二卷(王國維),南詞敘錄(明徐渭),舊編南九宮目錄,十三調南曲音節譜,衡曲塵談,魏其輔曲律,顯曲雜言(沈德符),兩村曲話(李調元),曲目表(支豐宜)。
- (5) 據青木氏云,即係影印叢刊本者。
- (6) 青木氏憑其理想,在中國近世戲曲史原書八四四葉,曾對於讀曲叢刊所載之目,有擬議訂正錯簡之處,有三點。今就蔣譜之總目錄(下簡稱總目錄)與曲苑本舊編南九宮目錄校勘一過,與青木氏所主張者,微有出入,且總目錄中亦有錯簡,茲分別錄之於下:
- a. 曲苑本舊編南九宮目錄之錯簡(葉數依曲苑本)。
- (i) 第四葉下葉第三行「別本附入」起至第六行「金菊對芙蓉」止,依照總目錄,應移前至第三葉下葉十一行「遶紅樓」之後。
  - (ii) 第九葉上葉第九行「蘭契樓」一日起至第十葉上葉第四行「桃柳爭春」止,依照總目錄,應移前至第七葉上葉十二行「出隊子慢」之後。
  - (iii) 第八葉上葉第十一行「越調過曲」起至第九葉上葉第八行「憶花兒」止,依照總目錄,應移前至第七葉上葉「盤牌嵌寶蟾」之前。
  - (iv) 第十葉上葉第四行「東風第一枝」起,應移至第八葉上葉第十行「大石調引子」之後。
- b. 蔣譜總目錄之錯簡(以鈔本葉數與原書不同,故未能記出葉數)。
- 仙呂入雙調「灞陵橋」一目後「別本附入」起至「曉行序」止,共三行,應移至雙調引子「秋葉香」之後。
- (7) 曲苑本似有脫簡之處,錄之於下:
- a. 第三葉上葉第十二行「三字令過十二橋」與「薔薇花」之間,總目錄尚有「淨唱附後醉太平」兩行。
  - b. 第四葉下葉第六行「中呂引子」之後,第七行「剔銀燈引」之前,總目錄尚有「沁園春引」一目。
  - c. 第四葉下葉第八行「紅芍藥」之後,「纏綿金」之前,總目錄尚有「鮑老催換頭」之一目。
  - d. 第六葉上葉第九行「金蓮子」之後,「三換頭」之前,總目錄尚有「么篇」一目。
  - e. 第六葉下葉第一行「三段鮑老催」之後,「金索挂梧桐」之前,總目錄尚有「出隊驚亂啼」(出隊子前驚亂啼後),香遍滿,懶畫眉」三目。
  - f. 第九葉下葉第十一行「恨更長」之後,總目錄尚有「古鮑老催」(重),玉漏遲序」(重),古調水仙子」三目。同行「月裏嫦娥」之後,尚有「餘音」(重)一目。第十二行「傳言玉女」之後,尚有「出隊子急」(重)一目。

- (1) 沈譜正宮過曲沙廬棟南枝之註曰：『舊譜「棟」字誤作「練」，今改正。』——徐譜(即指叢刊本所載之目錄)全未載此曲目。
- (2) 沈譜南呂過曲節節高之註曰：『節節高，卽生薑芽，舊譜又收生薑牙，非也。』——徐譜亦作『節節高(卽生薑牙)』，並未另收『生薑牙』。

關於此二點，余亦覆按蔣譜之總目錄及曲苑目錄一過，發見『沙廬棟南枝』於雙調過曲之中，『棟』確誤作『練』，復取蔣譜所收之曲，與沈譜所收之曲校閱，全然同一曲詞，<sup>8</sup>方知沈氏已將此曲改收入正宮，而青木氏之疑點於茲得一解釋。至於『生薑牙』一曲，細按蔣譜總目錄與曲苑本目錄，確與青木所述完全相同，並未發見另收此目，及按蔣譜所收曲詞，則節節高一曲之後，固明收荊釵記之生薑牙曲詞，<sup>9</sup>焉。此曲發現，初頗令余懷疑鈔手之誤，繼思鈔錄時或有脫字脫句之可能，但整曲脫寫，實爲事理上不可能之事。乃取蔣譜所收之曲，與總目錄按曲對校，竟發見類此者若干曲，並見所收曲詞之次序亦有若干處相異。爲慎重計，乃馳書北平友人翁序東氏，列舉疑點，乞其代查原書。翁氏盡二三日之力，詳爲校核，並爲使余易於明瞭起見，特將總目錄及蔣譜所收曲詞之目列一對照表，<sup>10</sup>證明原書總目錄之目與所收之曲詞確不一致(總目錄所載之目，譜中有未收曲詞者；亦有譜中所收之曲，總目錄中不見其名者。)更令余發生極端之興味。後經詳考其相異之處，覺蔣譜所收曲詞，省略增添，似有系統可尋(例如總目錄曲目下註「(重)」者，譜中都不收曲詞；有註「又入……」者，則不復見之類)，恍然悟王驥德氏所云：<sup>11</sup>

『蔣氏舊譜序云「九宮，十三調譜得之陳氏白氏，僅有其目，而無其辭。」蔣爲輯古戲及散曲合數十家，每調各譜一曲。』

正足以說明總目錄實爲陳氏或白氏之目錄(依王氏所引，既云「僅有其目，而無其辭」，則其爲目錄也明矣)，而蔣氏輯古戲及散曲每調各譜一曲時，對於總目錄所列曲目憑自己見地，或取或捨，此所以總目錄與蔣譜所取曲詞不相符合之原因也。總目錄既與董氏讀曲叢刊及曲苑所收舊編南九宮目錄爲同一之物，則可知董氏斷定其爲「明徐渭撰」，固屬無據；而青木氏假定其爲蔣譜之目錄亦未全明

- (8) 著者所據之沈譜爲下列二種：(1)爲三樂齋本韓通先生(卽沈氏之侄沈自晉氏)刪補之新定九宮詞譜(2)爲北京大學石印本南曲譜。北大本常見誤字，卽如此曲曲尾『悠似織，還自釋。淚揩乾，又偷滴。』四句，蔣譜與三樂齋本均同，北大本則誤「還」爲「遠」；誤「揩」爲「皆」。
- (9) 蔣譜所收荊釵記生薑牙之曲詞如下：『從他住帝京，兩月餘，一心指望登科舉，回鄉故，輕辜負，相門重贅多嬌女。不思量撇下荊釵婦，棄舊連(「憐」字之誤)新，小書生，虧心折盡平生福。』
- (10) 參閱拙譯青木正兒著中國近世戲曲史第十六章附錄二中所收之表。
- (11) 讀曲叢刊本曲律一，十八葉下葉。

真相焉。關於此點之論據，說詳拙譯青木氏中國近世戲曲史第十六章附錄二之中，茲不重贅。

爲研求上述結果起見，當時曾利用沈璟之譜，以資考證之處頗多，一度曾引起研求蔣沈二譜蛻變情形之趨勢。去年斯時正着手整理之際，突遭母喪，心緒惡劣，終於擱筆。最近又受本學報主編李小綠氏之促，重撰此文，惟幾經週折，頗慮精神或有不能集注之處，糾正指示，尙有待於讀者。爰略誌經過如上。

民國二十二年十一月著者附誌。

### 〔一〕 蔣氏之舊編南九宮譜

蔣孝毘陵人，字維忠，明嘉靖時人，曾中嘉靖甲辰年（二十三年）進士，一生經歷雖不詳，王驥德氏稱之爲「好古博雅之士」，<sup>1</sup> 當可想見其爲人矣。

蔣氏身當北曲衰亡崑曲代興之際，首輯南九宮譜，使南曲亦有定則可尋，其草創之功，在曲譜史上，似應特筆大書者。蓋蔣氏輯錄南九宮譜之前，北曲固有太和正音譜等可資曲界應用；而南曲則僅有陳白二氏之舊編南九宮目錄及十三調南曲音節譜二種目錄耳。蔣氏適應時代之要求，而有南九宮譜之輯錄，此所以王驥德氏以此書與北曲譜太和正音譜等並提，謂爲

『北詞各調，載輟耕錄，中原音韻，太和正音譜三書，迄今藉可考見；南詞舊有蔣氏九宮，十三調二譜，九宮譜有詞，十三調無詞。……』<sup>2</sup>

可知南曲譜在沈璟氏修正釐定曲譜之前，蔣譜實爲南曲定格之唯一南針焉。

蔣譜在南曲譜中既處於元祖地位，全部草創，不備之處，在所難免。例如曲詞正襯不分，不署平仄，且有混入北曲之痕跡，<sup>3</sup> 所註所收曲詞出處或名稱，亦不

(1) 讀曲叢刊本曲律一，十八葉下葉註。

(2) 全上六葉上葉

(3) 蔣譜中有混用北曲名稱或混入北曲者，分別舉之於下

a. 混用北曲名稱者：

1. 「么篇」王驥德氏（曲律一）云：「詞曲之第二調，北曰「么」；南曰「前腔」，曰「換頭」」蔣氏譜中，除南呂過曲本宮兼之第二調名「前腔」外，其他凡收第二調者，統名「么篇」，此蔣譜中混用北曲之名稱者也。

2. 「喬合生」中呂過曲蔣譜有喬合生一曲。沈譜改正之爲「合生」，並有註云：「北曲有喬合生，南曲無「喬」字」，此蔣譜中混用北曲之名稱者也。

b. 混入北曲者：

一致；<sup>4</sup>或竟有脫落者，<sup>5</sup>凡此種種，正可以窺見其草創時之艱辛，並可以明悉其他曲譜進展之痕跡也。

出隊子慢 蔣譜於黃鐘過曲中收出隊子慢一曲。沈譜未收，並於出隊子下註云：「舊譜又有出隊子慢，乃北曲體，不錄。」

(4) 蔣譜所收曲詞，對於曲詞之出處，標註不一致者，如下：

a. 取自琵琶記者，有下列四種不同之標註：

- (i) 蔡伯喈 (見鷓鴣天)
- (ii) 伯喈 (見宜春令)
- (iii) 蔡伯喈 (見鷓鴣仙，甘州歌，福馬郎)
- (iv) 伯喈 (見月雲高，甘州歌過，破齊陣，瑞鶴仙，四邊靜，醉太平，滿庭芳，尾犯引，纓纓金，一枝花，虞美人，薄倖，一剪梅，滿江紅，梁州小序，節節高，綉帶兒，三學士，鎖窗兒，三換頭，香羅帶，梅花糖，紅衫兒，女冠子，西地錦，滴溜子，獅子序，金蕉葉，祝英臺慢，山桃紅，鏢鞦兒，鳳凰閣，高陽臺，憶秦娥，繞池遊，十二時，高陽臺，轉林鶯，二郎神，念奴嬌，念奴嬌，謁金門，寶鼎現，搗練子，玉井蓮，錦堂月，鎖南枝，四朝元，古江水兒，窄地錦襪，哭岐婆，打棗場，鶯兒舞，玉山卮。)

b. 取自梅嶺記者，有下列二種不同之標註：

- (i) 梅嶺 (見糖多令)
- (ii) 陳巡檢 (見梅子黃時雨，十五郎，美中美，胡女怨，梁州令，傾盃序，彩旗兒，錦庭芳，大聖樂，于飛樂，石竹花，風檢才，引駕行，恨蕭郎，桃柳爭春，花兒，六么梧桐，少年遊，長壽仙，三月海棠。)

c. 取自綵樓記者，有下列二種不同之標註：

- (i) 呂蒙正 (見道和，金水令)
- (ii) 彩樓記 (見攤破金字令)

(5) 蔣譜對於所收曲詞之出處，不獨名稱有不一致者，且頗多不詳出處。今依據著者所考，分別列之于下

a. 考得出處者：

(i) 依據沈譜

仙呂引子 探春令 (荊釵記)

仙呂過曲 天下樂 (程壽記)；三疊排歌 (拜月亭)；一盆花 (陳巡檢)；美中美之么篇 (陳巡檢)；油核桃 (陳巡檢)；木丫叉 (陳巡檢)；春從天上來 (散曲)；五方鬼 (陳巡檢)；聚八仙之么篇 (西廂記)；拗芝蘿之么篇及尾聲 (江流)；攤破月兒高 (拜月亭)；蠻江令 (拜月亭)；涼草虫 (拜月亭)；碧牡丹 (臥水記)；香蹄羅袖 (江流)；解三驛犯 (散曲)；調角兒犯 (散曲)。

正宮引子 七娘子 (拜月亭)；新荷葉 (唐伯亨)。



正宮過曲 刷子序(拜月亭);錦標道(拜月亭);風淘沙(唐伯亭);三字令(臥冰記);滿江紅急之么篇(拜月亭);雙鬢禱(琵琶記);洞仙歌(琵琶記);雁魚錦(琵琶記);傾盃序過(陳巡檢);鴈來紅(綵樓記);鴈過燈(綵樓記);花藥欄及么篇(散曲);賺(散曲);怕春歸(散曲);春歸犯(散曲)。

中呂引子 遠紅樓(王煥傳奇);金菊對芙蓉(舊曲)。

中呂過曲 石榴花(窈家盾主傳奇);撲燈蛾(拜月亭);念佛子(拜月亭);大和佛(臥冰記);鶯打兔(臥冰記);粉孩兒(拜月亭);會河陽(拜月亭);漁家傲(拜月亭);剔銀燈(拜月亭);難破地錦花(拜月亭);麻婆子(拜月亭);永團圓(江流);喜流燈(散曲);番馬舞秋風(散曲);水車歌(臥冰記);高合生(東瑞記);馬蹄兒(甌江樓傳奇);千秋歲(散曲);越恁好(散曲);風蟬兒(臥冰記)。

南呂引子 金蓮子(陳巡檢);意難忘(琵琶記)。

南呂過曲 解連環(殺狗記);呼喚子(殺狗記);番竹馬(拜月亭);賀新郎(江流);鑼鼓令(琵琶記);金蓮子之么篇(拜月亭);浣溪沙(散曲);秋夜月(散曲);東甌令(散曲);金錢花(散曲);本宮賺之前腔(殺狗記);

黃鐘引子 點絳脣(琵琶記);傳言玉女(琵琶記)。

黃鐘過曲 滴滴金(西廂記);畫眉序(西廂記);雙聲疊韻(西廂記);下小樓(西廂記);耍鮑老(西廂記);雙聲子(琵琶記);歸朝歡(琵琶記);鮑老催(琵琶記);水仙子之么篇(拜月亭);刮地風(拜月亭);三春柳(散曲);太平歌(琵琶記);玉漏遲(拜月亭);燈月交輝(陳巡檢);恨更長(散曲)。

越調過曲 下山虎(拜月亭);二犯排歌(拜月亭);五般宜(拜月亭);本宮賺(拜月亭);鬪蛤蟆(拜月亭);五韻美(拜月亭);江頭送別(拜月亭);醉娘子(拜月亭);鴈過南樓(拜月亭);道和之么篇(綵樓記);梅花酒(綵樓記);趙皮鞋(拜月亭);望歌兒(散曲);鬪寶蟾(散曲);山麻客(散曲);江神子(散曲);餘音(散曲);鑾牌嵌寶蟾(劉盼盼傳奇)。

賸調過曲 滿園春(散曲);水紅花(拜月亭);梧桐花(拜月亭);簇御林(荊釵記);吳小四(殺狗記)。

大石調過曲 賽沙子慢之么篇(臥冰記);賽觀音(拜月亭);人月圓(拜月亭);賽沙子急(臥冰記);餘音(臥冰記)。

雙調過曲 僥僥令(琵琶記);紅林擒(臥冰記)。

仙呂入雙調 夜雨打梧桐(綵樓記);二犯江兒水(散曲);錦法經(散曲);疊字錦(臥冰記);山東劉賓(臥冰記);雌雄畫眉(臥冰記);尹令(拜月亭);品令(拜月亭);豆葉黃(拜月亭);五供養(拜月亭);破金歌(拜月亭);桃紅菊(散曲);玉鷹子(琵琶記);錦上花(臥冰記)。

(ii) 依據其他

仙呂過曲 鵲梅花,即汲古閣六十種曲本幽閨記第二十六齣皇華悲遇中狼草生之

- 前腔。
- 正宮過曲 朱奴兒，即汲古閣六十種曲本幽閨記第八齣少不知愁中曲；九宮大成南北詞宮譜收入爲朱奴兒之又一體。  
小桃紅，即汲古閣六十種曲本幽閨記第十八齣彼此親依中山桃紅曲；九宮大成南北詞宮譜收入爲小桃紅之又一體。
- 中呂引子 剔銀燈引，沈譜於曲尾註云：「舊譜載琵琶記一曲……」，今按汲古閣六十種曲本琵琶記第十五齣金閨愁配剔銀燈曲，果與舊譜所收之曲大同小異。
- 中呂過曲 古輪臺，即汲古閣六十種曲本幽閨記第十七齣曠野奇逢中古輪臺首闕。  
紅芍藥，即汲古閣六十種曲本殺狗記第三十一齣夫婦叩窰中曲。
- 南呂過曲 懶畫眉，即九宮大成南北詞宮譜所收爲懶畫眉之第三闕，取自散曲。
- 黃鐘過曲 鬧樊樓，即九宮大成南北詞宮譜所收爲鬧樊樓之第三闕，取自古西廂。  
啄木兒，即九宮大成南北詞宮譜所收爲啄木兒之第七闕，取自古西廂。  
三段子，即九宮大成南北詞宮譜所收爲三段子之第四闕，取自古西廂。  
黃龍寰，即汲古閣六十種曲本幽閨記第二十二齣招商諧偶中寰首闕。  
月裏嫦娥，即九宮大成南北詞宮譜所收月裏嫦娥之第三闕，取自雍熙樂府。
- 越調過曲 四般宜，即九宮大成南北詞宮譜所收四般宜之第二闕，取自散曲。
- 仙呂入雙調 六么序，即汲古閣六十種曲本幽閨記第七齣文武同盟中六么令曲。

(iii) 出於推想者

- 仙呂過曲 皂羅袍犯，勝葫蘆犯，樂安神犯三曲，據沈譜於安樂神犯曲尾註云：「或將一封書，皂羅袍，勝葫蘆各帶排狀，並此調，（指安樂神犯）共四曲合爲一套，亦甚相協，今不錄」，今按此書一封書犯曲目下註云：「俱有和聲，皆排歌尾」，復按此三曲曲尾均註「合前」，而略曲詞，顯係將一封書犯曲尾排歌複用，由此可知此四曲確合爲一套。一封書犯既係取自散曲，故推定此三曲出處與一封書犯相同。
- 正宮過曲 一撮棹，按曲詞推定取自臥冰記，曲詞見後。
- 中呂過曲 撲燈蛾過，按曲詞推定取自臥冰記，曲詞見後。
- 越調過曲 鮑子令，按曲詞推定取自綵樓記，曲詞見後。
- 仙呂入雙調 玉交枝，按曲詞，推定取自臥冰記，曲詞見後。

(b) 不明出處者：

- 正宮過曲 泣秦娥；三字令過十二橋。
- 中呂過曲 駐馬聽；駐雲飛；紅綉鞋。
- 南呂引子 掛軍兒；破掛軍。
- 南呂過曲 柰子花；綉帶宜春令，太平白練序；浣溪啄木兒；三段鮑老催；出隊驚亂啼及餘音；金索挂梧桐；劉潑帽犯。
- 黃鐘過曲 出隊子慢

蔣譜在明季王驥德時，已云：『其書世多不傳』，<sup>6</sup> 國立北平圖書館獲得此書，稱之爲『此殆海內孤本，明代已罕見，南曲譜之最古者』，<sup>7</sup> 宜也。書名舊編南九宮譜，明萬曆間刻本，卷首有海虞何氏皇荇子萬曆甲午（二十二年）孟春所書之序。共分十卷：第一卷收仙呂引子，仙呂過曲（『別本附入』亦包含在內，以下倣此）；第二卷收正宮引子，正宮過曲；第三卷收中呂引子，中呂過曲；第四卷收南呂引子，南呂過曲；第五卷收黃鐘引子，黃鐘過曲；第六卷收越調引子，越調過曲；第七卷收商調引子，商調過曲；第八卷收大石調引子，大石調過曲；第九卷收雙調引子，雙調過曲；第十卷收仙呂入雙調。據卷首何氏之序，謂：

『……友人蔣君盈甫手錄南九宮詞示余，乃毘陵蔣公彙輯爲傳奇資者』

由此而言，此書所據已非蔣氏原刻，而係轉輾傳鈔之寫本，脫落錯誤，在所不免。我人苟就王驥德氏所述蔣譜之面目，與此書一爲比較，即可證明此書已與王驥德氏所見蔣譜，有下列二點之不符：

- (1) 據王氏云：『…南詞舊有蔣氏九宮十三調，九宮譜有詞，十三調無詞。…』又云：『……詞隱於九宮譜參補新調……重刻以傳，却削去十三調一譜……』<sup>8</sup> 似王氏所見蔣譜中尙附有十三調曲目，此書未見此目。
- (2) 據王氏云：『蔣氏舊譜序云：『九宮，十三調二譜，得之陳氏白氏，僅有其目，而無其辭……』，<sup>10</sup> 此書無此序。

不獨此也，沈璟氏之南九宮十三調曲譜，據王驥德氏所述，純係以蔣譜爲藍本，『參補新調，又並署平仄，考定訛謬，重刻以傳，』<sup>11</sup> 故凡沈譜中所註『舊譜……』

越調過曲 羅帳裏坐；祝英臺；憶多嬌。

雙調過曲 醉翁子。

仙呂入雙調 鬪蝦蟆；忒忒令；好姐姐；玉胞肚；絮蛤蟆；川撥棹；錦衣香；漿水令；意不盡。

(6) 讀曲叢刊本曲律一，十八葉下葉。

(7) 十九年雙十節國立北平圖書館圖書展覽會目錄四三頁。

(8) 見本節註二。

(9) 讀曲叢刊本曲律一，六葉上葉。

(10) 同上十八葉下葉。

(11) 同上六葉上葉。

云云，當均可就蔣譜中一一證實，但以著者幾度校合，發見有下列數點不驗：

- (1) 黃鐘過曲啄木兒，沈譜註云：『舊譜所收及時曲新蟬噪，皆異此。』今按此書不驗。
- (2) 黃鐘過曲三段子，沈譜註云：『舊譜所收及時曲井梧墜葉，皆不同。』今按此書亦不驗。
- (3) 商調過曲字字錦，沈譜在後半闕『(合)空蹙破兩眉尖，空蹙破兩眉翠尖，奈山長水遠，知他在那里，他在那里，和誰兩箇，歡歡喜喜，瀟瀟灑灑，咱這里思思想想，心心念念，欲待見他一面。』上附眉批云：『舊譜無「空蹙破兩眉翠尖」及第二句「他在那里……」，今從俗。』但今按此書，所收之曲，所缺之句，即上引曲中句下引黑點者，「空蹙破兩眉尖」，「知他在那里」，「瀟瀟灑灑」三句，與沈註不合。
- (4) 商調過曲金絡索，沈譜對於此闕中『嘹嘹嚶嚶雁兒過南廂』句，於曲尾註云：『「南廂」即西廂的「廂」字，猶云「南邊」也。蓋雁必自北而來，向南而飛耳。舊譜改作「瀟湘」陋矣。』今按此書，亦作「南廂」，與沈註不合。
- (5) 雙調引子梅花引，沈譜於曲尾註「看郊墟」句云：『「墟」字正是用韻處，高則誠慣於借韻，此調守之惟謹，正自可喜，而舊譜又改「郊墟」為「郊野」，是使則誠必每曲不韻而後已也。……』今按此書，總目錄中收入此曲牌名，而未收曲詞，沈註云云，無從考核。
- (6) 仙呂入雙調曉行序，沈譜註云：『舊譜在「引子」中，今查得，當入「過曲」。並於曲詞出處之金印記下，註云：『舊譜作江流記』，今按此書，總目錄雙調引子中有此目，而未收曲詞，沈註云云，無從考核。
- (7) 仙呂入雙調淘金令，沈譜註云：『新查正』，其曲詞與蔣譜所收者不同。復按沈譜四塊金下，又有註云：『舊譜誤作淘金令，今改正。』讀其曲詞又與此書所收淘金令不同。再按沈譜金風曲，其曲詞與蔣譜所收淘金令，大同小異。沈註又不驗。

凡此種種，亦足以說明此書與王驥德氏沈璟氏所見之本稍異，而所以有上述相異之點者，或可斷為由於傳鈔之誤歟？

此書爲明萬曆間刻本，刻工尙精（參閱本篇篇首書影），但或因所據之本，係傳鈔本之故，誤字與俗體字頗多。誤字之可考見者，如

### (I) 總目錄中曲目顯係誤字者

- (a) 仙呂引子：金雞叫誤今雞叫；醉落魄誤醉落魂。  
 (b) 仙呂過曲：觀鵝兒誤鐵馬兒。  
 (c) 正宮過曲：綠欄端（沈譜綠欄衫曲目下註云：「[衫]舊作[颺]」）誤祿欄碼。  
 (d) 中呂過曲：荷合生誤荷合笙。  
 (e) 南呂過曲：梁州小序脫「序」字。  
 (f) 商調過曲：鶯巢御林春誤鶯啼御柳春。  
 (g) 大石調過曲：賽觀音誤賽官音。  
 (h) 仙呂入雙調：古江水兒（沈譜古江兒水曲目下註云：「舊譜作古江水兒，今從古琵琶」）誤古江兒水；窄地錦檔誤窄地錦當。

### (II) 蔣譜曲詞中有舛誤者

#### (a) 曲詞前之曲目

- (i) 仙呂過曲：撼亭秋誤撼秋亭；月雲高（月兒高頭，渡江雲尾）誤月兒高。  
 (ii) 正宮引子：破陣子誤破障子。  
 (iii) 正宮過曲：綠欄端誤綠欄馬；泣秦娥誤泣秦蛾；錦庭樂（錦纏頭，滿庭芳，普天樂）誤錦庭芳。  
 (iv) 南呂過曲：瑣窗寒誤鎖寒窗。  
 (v) 越調過曲：五般宜誤五般兒；繫人心誤繫人心；鑿牌嵌寶蟾誤鑿牌合嵌寶蟾。  
 (vi) 商調引子：憶秦娥誤憶秦蛾。  
 (vii) 商調過曲：金絡索誤金落索；琥珀貓兒誤脫「鑿」字；繫梧桐誤擊梧桐。  
 (viii) 仙呂入雙調：山東劉棻誤山東劉溪；窄地錦檔誤窄地錦當；三棒鼓誤三棒鼓；玉胞肚誤玉抱肚（按沈註云：「或作[胞]，非也。」此顯爲沈譜改正舊譜之非者。故蔣譜原應作[胞]，總目錄不誤。）；金娥神曲誤金蛾神曲。

#### (b) 所收曲目之出處有刊誤者

- (i) 正宮過曲：鴈過聲係取自唐伯亨之曲，誤爲唐伯享。  
 (ii) 中呂過曲：荼蘼香傍拍與舞霞裳二曲，出處甌江樓，均誤刊之爲曲目下小註。  
 (iii) 南呂過曲：賀新郎之出處，係樂昌公主，誤爲樂王公主；五樣錦出處係拜月亭，誤刊之爲曲目下小註。  
 (iv) 商調過曲：金絡索之出處，係詐死子，誤刊之爲曲目下小註。

#### (c) 曲詞中有誤字者

- (i) 仙呂過曲：胡女怨曲中末句，蔣譜作「不知我做道」，意義不明。今按沈譜，方知此係

- 「不如我做道童」之誤。聚八仙之么篇：「又那曾辜負東君」句，「君」誤「均」。青歌兒曲中，「又何妨每日浮醪」句，「又」誤「有」。月兒高曲中「慵對別酒」句，「對」誤「針」。香歸羅曲中「今有相思令」句，「令」誤「冷」。倦態辜犯曲中「我只見啣泥來往燕兒忙」句，「泥」誤「呢」。
- (ii) 正宮引子： 破陣子曲：「日風柳密花繁」，按沈譜「日」係「東」字「江」極向錢塘江上舉」句，「錢」誤「前」；「如在王維畫裏看」句，「如」誤「入」。鬚仙曲：「論高才絕學休誇班馬」句，「誇班」誤「誇班」。燕歸梁曲：「若懷哀念賜寬容」句，「寬」誤「完」。
- (iii) 正宮過曲： 刷子序曲：「真田儘可隨分飽粥」句「田」誤「由」。鳳潮沙曲：「不覺夜涼生衣袂」句，「涼生」誤「生涼」。泣秦娥曲：「向塔下戲彩斑衣」句，「斑」誤「班」。滿江紅急曲：「田地上坎坷」句，「田」誤「由」。么篇曲：「曉得我獐狂鼠窟」句，「窟」誤「窟」。旗兒曲：「稽首虔誠禮真人」句，「虔」誤「處」；「將微臣特特赦取」句，「特特」誤「時時」；「壺天地」句，「壺」誤「壺」；「爭如今日遇娉婷」句，「娉」誤「聘」。雁魚錦曲：「怎知我喫盡多磨障」句，「喫」誤「乞」；「依然新人鳳衾和象牀」句，「和」誤「何」。驀曲：「休苦留戀」句，「休」誤「休」。
- (iv) 中呂引子： 思園春曲：「久阻尊顏想念勤」句，「勤」誤「勤」。醉中歸曲：「萬里如銀砌」句，「砌」誤「砌」。青玉案曲：「願出千金醫慈母」句，「母」誤「母」。金菊對芙蓉曲：「轅門報入馬平安」句，「報」誤「報」。
- (v) 中呂過曲： 古輪樂曲：「母子隨遷往南邊」句，「母」誤「母」。喬打更曲：「傾盡無存」句，「傾」誤「傾」。會河陽曲：「賤妾不避責罰」句，「責」誤「責」。漁家傲曲：「侍妾從人皆星散」句，「侍」誤「侍」。燈紗地錦花曲：「百忙裏罷了跟兒」句，「跟」誤「恨」。麻婆子曲：「心驚膽顛擢」句，「擢」誤「擢」。承關回曲：「那時若沒龍神救」句，「沒」誤「不」。
- (vi) 南呂引子： 漁亭曲：「瘦瘦處，見慟哭飢人滿道」句中「處」誤「處」；「勸」誤「同」。折櫻一枝香曲：「這情○苦……」，應作「這情苦○……」。
- (vii) 南呂過曲： 節節高曲：「蓬萊閣苑何足淡」句，「閣」誤「浪」。一江風曲：「細絮詳」句，「詳」誤「詳」。遊媚襄曲：「不許一人落後在京輦」句，「後在」誤「在後」。綉帶兒曲：「却攔開了戲彩斑衣」句，「斑」誤「班」。三換頭曲：「先自將人擢擢」句，「人」誤「天」。五機錦曲：「風吹折並根連枝樹」句，「連」誤「連」。羅帶兒曲：「可憐見子母每天零在這路途」句，「母」誤「毋」。秋夜月曲：「似銀瓶墜井」句，「瓶」誤「屏」。紅衫兒曲：「到此如何」句，誤「到如此何」。八寶樹曲：「離情怎遣」句「遣」誤「遣」。滿園春曲：「歌勸闌情」句，「勸」誤「歡」。
- (viii) 黃鐘過曲： 歸朝歡曲：「也只是爲國家何碎勞」句，「忘」誤「亡」。玉滄運曲：「是多少亡家失所」句，「亡」誤「忘」。
- (ix) 越調引子： 桃柳爭春曲：「驚忽聽得傳聲高叫新來」句，「驚」誤「獸」。
- (x) 越調過曲： 二聖排歌曲：「不想這搭兒裡重會再見」句，「想」誤「相」。江頭送別曲：「賺入剗院」句，「院」誤「院」。雁過南樓曲：「休嫌少望留休晒」句，「晒」誤「晒」。引軍旗曲：「折罰的永沒前程」句，「折」誤「拆」。
- (xi) 商調過曲： 字字錦曲：「翠芳綻錦鮮」句，「翠」誤「郡」；「綻」誤「綻」。梧桐花曲：「雕闌玉砌今何在」句，「砌」誤「砌」。

- (xii) 大石調過曲：賽沙子慢之么驚：「順父母顏情」句，「母」誤「毋」。賽沙子急之餘音：「冲寒拂冷走一禮」句，「冷」誤「令」。
- (xiii) 雙調引子：眞珠簾曲：「閉庭書永飾挽綉」句，「書」誤「畫」。齊行虹曲：「垂白母想已先知」句，「母」誤「毋」。虹入荷花蓮曲：「泪羅專至今遺俗」句，「泪」誤「淚」。
- (xiv) 雙調過曲：紅林擒曲：「約東恁敢遲留」句，「母」誤「毋」。
- (xv) 仙呂入雙調：杜花瀟南枝：「特故將啞謎包箭」句中「特」誤「持」；「籠」誤「騰」。朝元令：「把這想思擔兒擔」句誤爲「把這相擔兒擔」。古江水兒：「如來證盟」句中「證」誤「征」。疊字錦：「兀的不是痛殺人也未」和「兀的不是苦殺也未冤家」句中「未」字，誤「未」字。山東劉衰：「他敢焦話話的惡怨起」句中「話話」誤「話話」。五供養：「他都是棒和鎗」句中「棒」誤「捧」。福青歌：「是奶婆每晚唆着老母」句中「唆」誤「梭」；「母」誤「毋」。玉交枝：「竭力事母親」及「這爾婆何苦要搬翻挑唆的母親百事有」二句中「母」字均誤「毋」。玉雁子：「爲功名就開了父母」句中「母」誤「毋」。

誤字之外，俗體字頗多，且不一致，例如同「舊」字，有「舊」，「舊」，「舊」，「舊」，「舊」，「舊」，「舊」，之不同；「聲」字有「聲」，「聲」，「聲」之異形，著者以所據鈔本，鈔寫時未曾函請鈔手留意此點，去年夏過平時，雖曾一閱原書，以時間匆促，不及詳爲校核，故未能一一舉出，頗以爲憾。附誌於此，以供研求俗體字者之參考。

此書自沈譜出世以來，終於爲其淘汰，但沈氏守曲律過嚴，取捨之間，對於古格，未能保存，此在今日讀蔣譜時，覺沈譜所未收之曲中，有若干曲，彌足珍貴焉。今略舉一二於下：

### (1) 正宮過曲醉太平

沈譜所收醉太平曲有二。其一，於曲目下註云：『此別是一調，當以小醉太平目之』。並於曲尾註云：『此調與詩餘及北曲醉太平相似。琵琶記「張家李家，都來喚我，我每須勝別媒婆，有動使偌多」，卽此調也。』九宮大成南北詞宮譜正宮正曲醉太平共收八闕，其第八闕卽沈註中之琵琶記曲，曲尾亦有註云：『……第八闕係古本琵琶記曲，止用半闕，時本却無，今備錄入，不失其舊。』今按蔣譜，所取者，亦卽此曲，唯末句非『有動使偌多』，而係『家家要我』。

### (2) 南呂過曲懶畫眉

沈譜改取琵琶記曲，並於曲尾註曰：『……舊譜以「花開花謝悶如醒」一

曲詞意可觀而錄之，非知音者也』。但九宮大成南北詞宮譜南呂正曲所收懶畫眉三闋，無琵琶記曲，而第三闋即係蔣譜所收之曲，惟詞大同小異。今錄蔣譜所收之曲於下：

『花開花謝悶（九譜作「悶」）如程（九譜作「星」），日遠日疎冷似冰。眼前光景總淒清，暗水流香（九譜作「花」）徑，庭院黃昏門半扃。』

(3) 黃鐘過曲鬧樊樓

沈譜改取散曲，並於曲尾註曰：『此調更無處可查，只有此曲及舊譜「孤身先自添煩惱」一曲，因彼似有差落字面，且今人喜唱此曲，故收之耳。』九宮大成南北詞宮譜黃鐘正曲所收鬧樊樓第三闋，即係蔣譜所收之曲。惟於曲尾亦註云：『第三闋前半闋與正體同，後半闋有異，且中間脫落一句，是爲變格』。今錄蔣譜所收之曲詞於下：

『孤身先自添煩惱，夜永淒涼，眼前難熬。只見老樹啼烏遶，野寺哀猿叫。鴛鴦時，滴溜溜敗葉兒飄。響（響）噹噹，咕叮噹，風鈴兒合噪。』

(4) 黃鐘過曲啄木兒

沈譜收收琵琶記曲。蔣譜所取者，即九宮大成南北詞宮譜黃鐘正曲所收啄木兒第七闋。九宮大成南北詞宮譜有註曰：『第六第七闋，考南音三籟，詞林逸響，吳歛翠雅等篇，皆爲集曲。據曲譜大成云：「此係古格，元人套中極多。」句法大異前體，查雍熙樂府亦作正曲，今從之。』蔣譜所收之曲詞，如下：

『絃中正指下高，是餘音太古雅操。拍托勾剔打抹挑，泛聲清拂（九譜作「法」）度好。輕如點水蜻蜓小（九譜作「遠」），鬧如夜宿烏鴉噪，小間勾語音揉（此句九譜作「小澗涓輪音吟」），是（九譜作「以」）仙音鳴九臯。』

〔二〕 沈璟及其南九宮十三調曲譜

沈璟字伯璜，號寧菴，又號詞隱，江蘇吳江人。明萬曆二年，弱冠中進士，仕至光祿寺丞，值有忌者，壯年罷官，返鄉郊居，放情詞曲，精心考索者殆三十年。尤



善歌，與同里之顧大典，並蓄聲伎，爲香山洛社之游。生平有詞癖，客至，每談及聲律，娓娓剖析，終日不置云。<sup>1</sup>

沈氏既酷嗜音律，故所著詞曲甚富。戲曲有紅葉，分錢，埋劍，十孝，雙魚，合衫，義俠，分柑，鴛衾，桃符，珠出，奇節，鬢井，四異，結髮，墜鏡，博笑等十七記。<sup>2</sup>散曲有情癡癡語，及詞譜新詞二卷。有取元人詞易爲南調者，曰典海，冰二卷。此外又輯南詞韻選十九卷；考字釋音記；論詞六則；唱曲當知；正聲編。<sup>3</sup>其最足令沈氏垂名後世者，即其所彙訂之南曲全譜二十二卷。沈氏所著戲曲雖多，而傳世者反少（沈氏所著戲曲，舊日通行者，僅鬢井一記，收入沈古閣六十種曲之中。前年國立北平圖書館印行叢書，其中借印鄧縣馬鶴禮氏所藏齋原板沈氏所著之埋劍記一種。最近上海陳氏傳真社編同傳奇三種中收入沈氏所著之博笑記一種。據青木正兒氏者，何耶？蓋沈轉述長澤規矩也所知，北平尚有人珍齋雙魚及桃符<sup>4</sup>二記。此外則尙有埋劍見焉。）

氏以精通音律，遂至極端主張

『寧協律而詞不工，讀之不成句，而聽之始叶，是曲中之工巧。』<sup>5</sup>

以致詞意或爲音律所束縛，而有遜色。徐復祚所云：

『紅葉詞極斲才極富，然于本色不能不讓他作。蓋先生（指沈氏）嚴于法，紅葉時時爲法所拘，遂不復條暢……』

此評可概見沈氏其他作品。故前人論沈氏之曲者，如沈德符氏亦謂

『惟沈寧菴吏部起，獨恪守詞家三尺，如庚清真文桓歡寒山先天諸韻，最易互用者，斤斤力持，不少假借，可稱度曲中韓。然詞之堪入選者殊尠。』

即與沈氏極爲接近之王驥德氏亦指出此缺點云：

『……界江（指沈氏）守法，斤斤三尺，不欲令一字乖律，而毫鋒殊拙。……』<sup>8</sup>

(1) 讀曲叢刊本曲律卷四，七葉下葉；蘇州府志卷一百五。

(2) 讀曲叢刊本曲律卷四，七葉下葉；曲苑本新傳奇品一葉至二葉下葉。

(3) 同上。

(4) 青木正兒氏中國近世戲曲史原書三〇九葉。

(5) 曲苑本曲律卷上，五葉上葉。

(6) 古學彙刊徐復祚論曲十葉下葉至十一葉上葉。

(7) 曲苑本顧曲雜言五葉上葉。

(8) 讀曲叢刊本曲律卷四，八葉下葉。

又曰：

『嗣隱之持法也，可學而知也。臨川（湯顯祖，爲沈氏同時之戲曲大家，有紫簫，紫霞，還魂，南柯，邯鄲五曲傳世。）之修辭也，不可勉而能也。大匠能與人規矩，不能使人巧也。其所能者人也，所不能者天也。』<sup>9</sup>

此頗足以說明沈氏戲曲不能流行之原因。蓋戲曲卽令爲歌劇，如專重音律，過於忽視劇之結構與內容，已萬難受觀衆之欣賞。而况因嚴守音律之故，馴致但求協律而不求詞工，沈氏在曲壇上所以不能與湯顯祖氏爭霸者宜也。

但中國戲曲既屬歌劇，音律之與內容，結構，同樣不能忽視，亦理之所宜然，故呂天成氏曾慨歎當時作曲家之完全人才難得，故有

『……倘能守詞隱先生之矩矱，而運以清遠道人之才情，豈非合之雙美者乎？而吾猶未見其人。……』<sup>10</sup>

之語焉。沈氏作曲之爲曲律所束縛，而不能發揮其長才者，實純由於彼精嫻曲律之故。故其所訂正之曲譜，以審定頗爲嚴格精密，竟能支配曲界頗久，雖至遜清乾隆初年，莊親王主編之名著九宮大成南北詞宮譜問世，談南曲者，尙未能全然將沈譜棄置不閱，亦可想見其所修正增補之南九宮十三調曲譜之在戲曲史上占若何重要之位置矣。

沈氏所修正增補之原譜，實爲蔣氏所輯舊編南九宮譜，已如上述。但以蔣譜流傳不多，不獨後世已不明其淵源所自，卽沈氏同時之李維楨（京山人，字本寧，隆慶進士。累官禮部尚書。文章法肆，負重名垂四十年。）氏爲南曲全譜題辭時，已謂爲（京山人，字本寧，隆慶進士。累官禮部尚書。文章法肆，負重名垂四十年。）有史通評釋，黃帝詞韻著，大泌山房集。

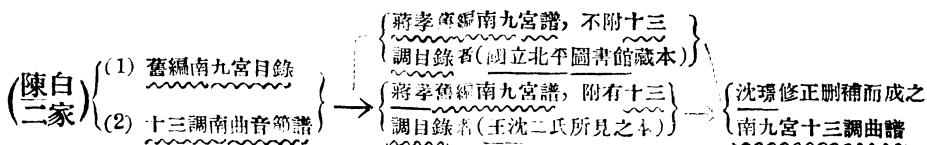
『……沈光祿伯英輯陳白兩家九宮十三調譜……』<sup>11</sup>

王國維氏因之，著於曲錄卷六。故今日我人得獲見蔣譜，不獨得以證明王驥德氏曲律中，所述沈氏編訂南曲譜之經過，純係事實，並得闡明沈譜與陳白二家九宮，十三調二譜之間，尙有一蔣譜存在。其淵源系統實如下表：

(9) 同上，卷四九葉上葉。

(10) 曲苑本尚品卷上，五葉下葉。

(11) 見三樂齋本刪補之新定九宮詞譜卷首南曲全譜題辭。



且可藉以考見沈氏曲譜之大成，實有賴於蔣氏草創基業之處，不在少數焉。

沈譜較蔣譜進步之點，最顯著者，即在於「分別正襯并署平仄音律」。既示作曲家以正確之準繩，而曲譜之形式亦於焉始備。<sup>12</sup> 故徐復祚氏激賞之曰：

「……所著南北（北或係曲字誤）全譜，……訂世人沿襲之非，剷俗師扭捏之腔，令作曲者，知所向往，皎然詞林指南車也。」<sup>13</sup>

上述優點之外，沈譜之有異於蔣譜者，即

- (1) 蔣譜僅九宮譜有詞，十三調無詞，而沈譜雖削去十三調一譜，但間取有曲可查者，附入九宮譜，沈譜於每宮調之後，有所謂「……調近詞或慢詞」者即是也。（王驥德曲律卷一所錄沈譜目錄，其中凡係新增，以及屬於十三調譜者，均分別註明，讀者可參閱。）
- (2) 沈譜於正體之外，另闢一「又一體」。凡曲詞之與沈氏所定為正體之曲，或增減一二字，或損益一二襯字；或句拍不同者，在沈氏視為可供一參考者，則命名為「……調之又一體」。
- (3) 王驥德氏云：「曲之第二調，北曰「么」；南曰「前腔」，曰「換頭」。「前腔」者連用二首或四五首一字不易者是也。「換頭」者換其前曲之頭而稍增減其字。」<sup>14</sup> 欽定曲譜曰「疊前曲調，昔謂之「么」，亦曰「么篇」，即「前腔」「換頭」也。有起處增減字句者，則曰「換頭」；有一字不異者，止曰「前腔」。……只宜連貫一處，而以「么」字或「前腔」或「換頭」二字隔之，不可分行立題，使若另為一體。」<sup>15</sup> 王氏僅解釋「么」及「前腔」「換頭」之意義，

(12) 王季烈氏螭廬曲談卷三論譜曲，第一章論宮譜中，與曲譜以定義云：「釐正句韻，分別正襯，附點板式，示作曲家以準繩者，謂之曲譜。」

(13) 古學彙刊徐復祚曲論十一葉上葉。

(14) 讀曲叢刊本曲律卷一，五葉下葉。

(15) 掃葉山房影印殿本欽定曲譜卷首曲譜凡例。

欽定曲譜且進一步併其用法而言之。今按蔣沈二譜，蔣譜不獨於南曲譜中用北曲「么篇」之名，且分行立題，使若另為一體。而沈譜則悉行矯正（請閱第三節），此為沈譜進步之點。（但沈譜於大石調過曲沙塞子曲內，仍用「么篇」之名。並附眉批云：『……此依舊譜，題曰「么篇」，但句字多少，又不似前調，不知何故？』沈氏或因不知其所以不似前調之原因，故仍用「么篇」之名歟？）

- (4) 沈譜於蔣譜之外，尚參補新調，凡總目錄中曲目下註有「新增」者，皆是也。（但亦有例外，如仙呂過曲解醒望鄉曲即係蔣譜之解三醒曲；掉角望鄉曲即係蔣譜調角兒曲，不知何以亦註「新增」二字？）

由此而言，我人如除去上述沈譜改進之點，以及十三調曲與新增之曲外，將所餘之曲，與現存之蔣譜一為校合，頗可明瞭蔣沈二譜蟬蛻之跡焉。

### 〔三〕 蔣沈二譜蟬蛻之情形

今校合二譜蟬蛻情形時，大致可得下列之觀點。即沈譜(甲)仍取蔣譜所收之曲詞者；(乙)對於曲牌，曲詞，或宮調有所更易或修正者；(丙)改取他曲者；(丁)蔣譜之曲目曲詞，沈譜全然未收者。茲分列之於下：

(甲)沈譜仍取蔣譜所收之曲詞者。又可分為三種。 A. 句格全然相同者；

B. 蔣譜多錄一闕者； C. 字句有相異者。如下：

A. 句格全然相同者 （凡俗語通用之字，如「的」「得」「每」「們」「孤」「負」「辜負」「仔細」「子細」等等，本篇不以異字目之。）

仙呂引子 探春令，金雞叫，醉落魄，劍器令，似娘兒，卜算子，<sup>1</sup>紫蘇丸，望遠行，梅子黃時雨。  
 仙呂過曲 羽調排歌，喜買京，沈譜於之瓶後半闕「偶說前村……」句起，相當蔣譜么篇，以及闕尾尾聲，詞句全同。大齋郎，攤破月兒高<sup>2</sup>，古皂羅袍，紫牡丹，望香鄉，解三醒犯<sup>3</sup>  
 正宮引子 齊天樂<sup>4</sup>，梁州令。  
 正宮過曲 風入沙，綠欄馬（「馬」係「踢」之誤）<sup>5</sup>，三字令，薔薇花，賺<sup>6</sup>，怕春歸，春歸犯。

- (1) 沈自晉氏刪補之新定九宮詞譜，此曲改取蘇子瞻原作詩餘，但於曲尾註云：『此調原載拜月亭曲，因句字不美易之。』今按北大本，始知沈譜原取之曲，與蔣譜所取拜月亭曲「病染身著地……」全同。  
 (2) 即沈譜月兒高之又一體。  
 (3) 即沈譜之解醒望鄉。  
 (4) 即沈譜齊天樂之又一體。  
 (5) 即沈譜之綠欄衫。  
 (6) 除「休苦留戀」句中「休」字顯係「休」字之誤外，餘全同。

- 中呂引子 四圍春，遠紅樓，金菊對芙蓉。
- 中呂過曲 兩休林，十餘四。
- 南呂引子 大聖樂<sup>7</sup>，小女冠子<sup>8</sup>，薄媚，上林春，滿園春。
- 南呂過曲 癡冤家，綉帶宜春令<sup>9</sup>，浣溪沙，東甌令。
- 黃鐘引子 瑞雲渡；歡仙燈。
- 黃鐘過曲 絳都春<sup>10</sup>，畫眉序<sup>11</sup>，雙聲鶯韻<sup>12</sup>，鮑老催，水仙子<sup>13</sup>，恨蕭郎。
- 越調引子 浪淘沙，杏花天，桃柳爭春。
- 越調過曲 本宮賺，花兒，一疋布，博頭錢<sup>14</sup>，喬八分，望歌兒，翻寶蟾，江神子，餘音。
- 商調引子 道遙樂，三臺令。
- 商調過曲 水紅花
- 大石調引子 東風第一枝，碧玉令，少年遊，儂影搖紅。
- 大石調過曲 本宮賺，賽沙上急<sup>15</sup>，餘音。
- 雙調引子 寶鼎現，四國朝(前)，賀聖朝。
- 雙調過曲 沙鷗揀南枝<sup>16</sup>。
- 仙呂入雙調 山東劉家(「哀」字之誤)，夜行紅序<sup>17</sup>，福青歌，三月海棠，翠瀟瀟。

### B. 蔣譜多錄一闕者：

- 仙呂引子 小菩薩 問別家鄉遠遠。嗟萍梗那緒絲々。重觀園苑，松菊尚在，桃李依然。○獨守  
閑庭深院。聽畫簾鴛鴦聲喧。孤鶯度屋，今朝會合，重效鶉々(王祥)(○下一闕，即沈  
譜所錄之曲，句字全同。)
- 仙呂過曲 油核桃 眼前一嶺崎嶇。怎不教人(我)傷悲。未卜今宵(今宵未卜)投宿處。趕程途  
也，問人家莫待遲。○嶺頭新月呈輝。望梅臨水橫枝。未知何日到南雄地。得安身也，  
管取夫妻齊賀喜。(陳巡檢)(○下一闕沈未收。括弧中字，即沈與蔣不同之字。)
- 雙調過曲 僂僂令 春花明彩袖。春酒泛(滿)金甌。但願歲々年年人長在，父母共夫妻相勸酌。

- (7) 即沈譜之大勝樂。
- (8) 即沈譜之女冠子。
- (9) 即沈譜之綉帶宜春。
- (10) 即沈譜之絳都春序。
- (11) 即沈譜畫眉序之又一體。
- (12) 即沈譜之滴溜子。
- (13) 蔣譜水仙子之么篇與沈譜之前腔字句有相異處。
- (14) 即沈譜博頭錢之又一體。
- (15) 即沈譜之沙鷗于急。
- (16) 沈譜作沙鷗揀南枝，且改收入正宮過曲中。
- (17) 蔣譜「換頭」以下不錄

○夫妻好廝守。父母願長久。坐對兩山排圖書來好，看將一水澗田疇綠邊流。（琵琶  
記）〔○下一闕，沈未收。並於曲尾有註云：「此曲「歲歲年年」用「去去平平」妙甚。第  
二曲云「兩山排圖書」，則用「仄平平仄」，不發調矣。作者不可學彼句法。〕

越調過曲 道和之么篇 日前慮，恐人歎。一時真怒（「怒」字之誤）是虛脾。不道相嫌棄。此時  
無計可留伊。到今日歡樂拚沉醉，々々々，莫忘了昔日彩毵兒。（呂蒙正）

C. 字句有相異者

宮調	曲牌名	蔣譜之曲詞	沈譜之曲詞	備 攷
仙 呂 引	鷓鴣天	客舍春光恁久留 他去遠，(通「漫」)疑眸， 馬行十步九回頭 歸家只恐公婆問 關淚汪汪不敢留	「舍」作「節」；「春」作「風」。 「去遠」作「那里」 句首多「正是」二觀字 「公婆問」作「傷親意」 「留」作「流」	按沈譜於「他那里」上有 「換頭」二字，蔣譜無。
	奉時春	昏定晨省	作「定省晨昏」	
	鷓鴣仙	金蓮花燭照迴廊	「燭」作「炬」	
子	天下樂	隨風舞到簾櫳 恨東風羞落紅	「舞」作「飄泊」 「恨」作「只怕」	沈譜於曲目下註云：「舊 譜第二第四句，俱六字。 再考。」即指此二句而言 也。
仙	甘州歌	爭如流水遠柴門	「遠」作「離」	「前腔換頭」以下，蔣譜不 錄。
	三疊 排 歌	傷心淚盈盈 叫地不聞天不應	「心」作「情」 「天不應」作「天恁應」	「聽的破鐘山外兩三聲」 句，沈譜「的」作「得」。以 此二字通用，不列入。下 做此。
	十五郎	路途多少奔馳 拼千山萬水前去	「途」字下多一「內」字 「千山萬水」作「萬水千山」	沈譜首闕
	一盆花	氣衝牛斗揮光輝 便做到劉李當年 斬蛇無比	「揮」作「接」 「到」作「道」 「無」作「堪」	
	美中美	深林中遠觀 歸鳥兒飛 村庄裡却又早 我只見野叟樵夫挾斧回	「中」作「裡」 「兒」作「亂」 無「裡」「又」二字 無「我」字	「么篇」即沈譜之「前腔換 頭」，不分行立題。
	么 篇	好交（「教」之俗字）我行步罷 烟樹盡迷 百種悽惶却教人恁受持	無「好」字 「烟樹」作「樹烟」 作「百種酒悽恁受持」	
	木丫叉	我只見映水梅花開數朵 影橫斜明月正上時 被清景惱人情緒 向會此際遇仙好賦詩	無「我」字 作「正疎影橫斜月上時」 「景」作「影」 無「會」字	即沈譜之木丫叉
醉扶歸	常言道子孝教我母心寬	無「教我」二字	即沈譜之又一體	

呂	春從天上來	則單住期 不交傍 <sup>雙</sup> 恐怕爹娘又猜 終須也要還了想思債	「則」作「只」 作「更不想去傍粧臺」 作「又恐怕爹娘左猜」 「還」字下多一「滿」字； 「了」下多一觀字「還」字	
	胡女怨	算來何日到得南雄 不知我做道(此句有誤)	「到得」作「得到」 作「不知我做道童」	欽定曲譜此句亦作「到得」，並於曲尾註云：「『得』字本觀字，在『到』字下，依九宮譜定改正。」
	五方屯	見個人兒美貌恩情	「思」作「動」	
	拗芝蔴	見白鷗數行飛 舟釣住 動人萬淒楚	「見」作「觀」；「鷗」作「鳥」。 「艇」作「隻」 「萬」下多一「般」字	
	撼亭秋	短亭長亭去知幾，在旅邸 過寒食，只比……	作「短亭亭去去知幾驛，逆旅中過寒食，見……」	九宮大成南北詞宮譜所收感亭秋首闕及汲古閣六十種曲本幽閨記三十一齣曲詞，如下：「短亭長亭，程程去知幾驛。見……」
	鐵騎兒	全不見踪影 馬去如雲々々々	無「全」字 應作「騎馬去如雲」	
	背歌兒	有(「又」字之誤)何妨每日 浮醉 頗奈係二太無知 他來害我 我害他容易	「浮」作「沉」 「頗奈」作「思量」 「他」作「伊」 作「我又如何饒你」	
	光光乍	合藥用許多般 欲買邊邊一黃々 多與黃婆錢十貫	無「許」字 「欲」作「要」 「多」作「特」；「黃」作「婆」； 「十」作「一」。	
	上馬湯	兒夫往 <sup>上</sup> 京 中路上兒不見	「上」作「離帝」 無「上」字	
	鬪江令	早早得達親眷	「得達」作「達」	
	涼草虫	彤雲布 <sup>晚</sup> 天變 只愁向 <sup>長</sup> 空舞絮棉 去心中如箭	「彤」作「同」 「向」作觀字「那」 無「中」字	六十種曲本幽閨記作狼草生；沈於曲目下註云：「或作『狼草生』，誤」
	過	月兒高	聞言未 <sup>卜</sup> 奇和偶 之誤)縮透 唱徹陽關 除非是你消愁 我只怕酒醉還醒 情懷又依舊	作「聞言未 <sup>卜</sup> 奇和偶」 「唱徹」作「懶唱」 無「非」字 無「我」字 「情」作「愁」

曲	月雲 (燕兒誤) 高	行行又將近 來到洛陽部 盤標都使帶 回首望孤墳 他那裏誰敢問 我這裏無幾人 西出關關無故人	「又將」作「甚時」 作「未到洛陽縣」 作「那盤標使帶」 無「望」字 作「知那裏誰敢問」 作「俺這裏將誰投奔」 「西」字上多「礙」字「正是」二字 「信」字下多「礙」字「道」一字	
	西河柳	說來的話兒只是答應巧 各統門庭不上敲 做一個欄杆遮護了	「應」字下多一「礙」字「的」字 「敲」作「交」 「杆」字下多「與他」二字	
	惜黃花	小可勞覆尊長 有何事斷問盜 買貨物 却又何妨 若是問行人 道是如何模樣	「勞」作「敢」；「長」作「丈」 「買」作「常」 「貨物」作「物貨」 「又何」作「無」 「行」作「尋」 無「是」字	
	香歸羅袖	我只便思量着那個人	襯字「我只便」作「我只便」	
	傍粧臺犯	我只見啷呢(「泥」字之誤) 來在燕兒忙 高柳蟬聲細 見十里湖光景 休負了涼亭上	襯字「我只見」無「我」字 「高」字上多一「礙」字「聽」字 「蟬」作「好」 作「尋閒莫負水亭涼」	此曲沈譜作傍粧臺
	鬪角兒犯	畫堂中設設銷(銷)金帳	「中設」作「慢」	即沈譜之掉角望鄉
正宮引子	破陣子 (「陣」誤「陣」)	口風柳密花繁 何愁去路難	據沈譜，缺字係「東」字 「去」作「行」	
	破齊陣	翠減祥鸞羅帳 總是離人愁苦	「祥」作「翔」 「總」作「動」；「苦」作「思」	
	緝山月	守正處寒廬 功名未遂 敢仰天	「廬」作「爐」 「功名」作「前程」 作「敢仰天呼」	按欽定曲譜，亦作「鷹」，蔣譜「換頭」以下不錄。
	瑞鶴仙	怎離他雙親膝下	「他」作「礙」字「却」字	
	喜遷鶯	淚眼星睛	作「淚眼空懸」	沈譜首闕
	七娘子	那堪身在數娛地	「在」作「處」	
	燕歸梁	十載囹圄信未通 今日謝恩隆	「囹圄」作「圍扉」 「日」字下多一「裡」字	此曲出處，沈譜註為「無名氏」，而蔣譜標註為「江流」。復按欽定曲譜，有註云：「此九宮譜定此曲乃拜月亭引子，舊譜(指沈譜)註「無名氏」，不知孰是？」
新荷葉	來朝已作天涯旅 何須問闌天涯地	「已」作「又」 「問」作「愁」；「涯」作「哭」	按沈譜於「不忍辭親淚盈垂」上有「換頭」二字，蔣譜無。	



正	玉芙蓉	擬嬌宮折桂重梯步 得求官奈何服制拘	「重」作「雲」 「官」作觀字「待」字	
	刷子序	事業學成文武 事皇朝方展天都	「事」作「藝」 「天都」作「許謨」	沈譜之首闕
	錦 纏 道	香肌襯羅衣 黛眉長盈翠橫秋水 鞋(「鞋」之俗字)至上冠兒 至底 向花朝月夕 四時不負佳致	「襯」作「稱」;「衣」作「綺」 「翠」作「頰」;「盈」作「一泓」 「至」作「直」 無「向」字 「時」字下多一「端」字	沈譜之首闕
	雁過聲	任曾雪吞冰成河濟	作「任今永嚼雪成河濟」	沈譜之首闕
	陽關三疊	名聲指日達帝畿	「帝畿」作「上國」	
	傾 盃 序	翠鎖山林映峭壁 岩(「巖」之俗字)屋峯巒壁 倚松松 逍遙自樂	「翠」作「翠」;「山」作「櫻」 「巖」作「翠」;「壁」作「翠」 「松」作「杉」 「道」字上多一觀字「我」字	蔣譜「前腔換頭」以下不錄。
	涼 秀 蛾 (「蛾」誤 「蛾」)	吸殺飲水人盡禮 向塔下戲彩班(「班」字之 誤)衣	「人」作「須」 「彩」作「舞」	
	四 邊 靜	你去陳留郡內詢蹤跡 途中好承值 且休恐憶密書尺 眼望旌旗	「郡內」作「子細」;「蹤跡」 作「的」 「了」字上多一「需」字;「須」字 作「休恐憶密書尺」 「旌旗」作「捷旌」	
	滿 江 紅 急	由「[田]字之誤」地上坎珂 軍馬追及爲奈何 教我彈淚顆	無「上」字 「及」作「急」 作「彈珠顆」	二曲沈譜連收一處，對於後曲，且僅於「大喊一聲過」句上，加一圈，亦不分行立題。
	么 篇	唬得身猿狂鼠膽(「鼠」字 之誤) 那知去了也哥哥 怎生撇下我	「我」作「人」 無「了」字 「我」字上多一「了」字	
宮	彩 旗 兒	將微臣時時(「特特」之誤) 教取 鞠躬身拜 簪花獻水燒紙 威望乞慈悲	「將」作「把」 無「身」字 「燒紙」作「燒錢化紙」 無「威」字	
	錦 庭 芳 (樂 字誤)	劣喬才 他趁看長辰歡笑 不由人漸覺心痒難撓	作「劣窳家」 「看」作「著」 「撓」作「獠」	關於「撓」「獠」二字，欽定曲譜於此曲曲尾註云：「撓」字舊譜(指沈譜)誤作「獠」，「獠」字無訓「撓」者，今改正。」

過	錦庭芳	虛度了青春 早早從人願(通「願」) 告天天可憐見 早交(我)我成就了好姻緣	「青春」作「紅顏」 「願」字上多一「心」字 作「願(待)天方便」 「我」作「咱」	
	雙 鷓 鴒	聽伊說券怒起 有女偏無賞戲家匹配 本望官財元爲婿 不知他箇我何言語 恨那人做箇(「登」之俗字) 「緊蹙」 麗相公道小姐脚長尺二 這般說話沒巴臂	「着」作「教人」 「看」字上多一「我」 「言」字下多「使我」二字 「做」字作「話有」二字 「做」作「作」引蹙蹙作「蹙蹙」 「道」作「罵」；「姐」字下多一「親」字 「道」字 「話」作「謊」	蔣譜於「媒婆告相相知」句上，並未標明「前腔換頭」
曲	洞仙歌	家私無半分 豈辭多辛苦 誰念我飢與貧	「無」作「沒」 「辛苦」作「苦辛」 「念我」作「憐」	
	傾盃序過	孤身在此 把愁腸強來開展放歡戲	「孤」字上多一「瀆」字 「想」字 「戲」作「嬉」	沈譜無傾盃序過，將此曲收爲傾盃序曲之「前腔換頭」
	雁來紅	是吾心欲待預知 想石崇富甘羅貴 呵嚮卷后顏子 特賜指迷	無「待」字 「富」字上多一「豪」 「呵」作「嚮」二字 「嚮」作「求」	
	花藥闌	心事向誰論	「論」作「宣」	
	么 篇	生怕到黃昏 愁怕到黃昏 獨自一個悶不成歡 嘆(「執」之古文)夜長枕冷 「委寒」 只除是魂夢裏相見	無「到」字 「愁怕到」三字作「難捱」二字 無「一個」二字 「夜長」作「長夜」 作「只除魂裏夢裏相見」	二曲沈譜連收一處，對子後曲，不分行立題
	粉蝶兒	清似五湖秋水	「似」作「如」	
中 呂	思園春	我是那不因親者女……	作「我是不應親者□……」	
	醉中婦	涼酒朔風透寒威 同宴樂男 飲羊羔拚沉醉	「透」作「透」 「同」字作「排筵」二字 句首多一「滿」字	
引 子	滿庭芳	殘紅隨馬 偏動別離情 嘆當初戀愛輕分 客淚滿衣襟	「紅」作「花」 「情」作「人」 「初」作「時」 「襟」作「巾」	蔣譜「換頭」以下不錄
	尾犯引	怕風燭不定 海角天涯	「怕」作「似」 作「天涯海角」	卽沈譜尾犯之又一體。北大本不收此曲，僅於首闕曲尾注云：「又一體，「懊恨別離輕……」

中	石榴花	身在旅館有誰親 不知何處改守清貧 有口難陳 料儒冠豈誤英俊 只空道不登貧	無「身在」二字 「如」字下多一「暫」字 「難」字上多一「恥」字 「誤」字下多一「咱」字 「只」字下多一「知」字	
	泣榴花	觀看花容月貌勝仙娃 幸數公相救伊家 枯樹開花 凭輕生就死令人訝 却不顧有傷風化	「觀看」作觀字「觀着你」三字 「數」作「逢」 「樹」下多一「再」字 「凭輕」作「憑捐」 「顧」作「道」	卽沈譜之榴花泣
	撲燈蛾	他人忘周庇 我是個孤兒 你是個寡女 亂軍中誰人來問你	「周」作「相」 無「爾」字；「兒」作「男」 無「個」字 無「人」字	
	念佛子	爲士馬迹(「逃」之俗字)難 登途 枉自說閑言語 留下金珠 便教身死在須臾	「難」作「避」 無「自」「閑」二字 「字」字上多一觀字「且」 無「」字	蔣譜「前腔換頭」以下不錄
	大和佛	上告家兄聽拜稟 你便是好酒且休管 笑你將無作有假爲真 勸着逆耳更不聽	「家」作「吾」 作「口」縱然好酒且休飲 「假爲真」三字作「應難信」 三字 作「逆耳諱諍更不聽」	
	鷓鴣兒	吾拚一命	無「吾」字	
	粉孩兒	情知國難見大臣 犯連城人去民逃生	「情知」作「只因」；「見」作「識」 作「犯都城人去民逃」	
	耍孩兒	我一言說不盡 向那商店 背分的遇着家歡 眼巴巴入遠天涯近 他那裏千般恨	「我」字下有一「有」字 「向」字下有一「日」字 「的」作「地」；「遇」作「撞」 「眼」字上多一觀字「他」；「巴」作「紛紛」 作「爲甚的邪壁千般恨」	沈譜於「爲甚的…」句上，有眉批云：「或不唱『爲甚的』一句，則下面『休只管』一句無着落矣」
	會河陽	片言語陳 甚時除了我心中恨 甚時除了心間悶	「片」字上多一觀字「將」字 「時」作「日」；「」作「你」； 「中」作「間」；「恨」作「悶」。 「了」作「得我」；「悶」作「恨」	
	剔銀燈	前途去安身在何處 助着我一聲聲愁氣 天色漸晚 子母命死兀自未知	「去」字下多「未語」二觀字； 「處」作「地」 「助着我」作「對着」二觀字 「漸」作「傍」 「子母命死」作「子命存亡」	
攤破地錦花	冒雪湯風 全然無些氣和力	「雪」作「雨」 「然無」二字作「沒」字		

過	麻婆子	人荒亂語催 泥滑跌倒東田地 心急步行遲	「亂語」作「語亂」 「窮」字下多一「觀」字 「心」字上多「正是」二觀字	
	永 園 圓	憶昔啣(「銜」之俗字)冤負 屈 豈想重會 好雄：有半筵計 豈想道有今日 也費在魚腹內 把孔雀屏芙蓉帳 豈交再織重調理	「冤」字下多一「井」字 「窮」字下多一「道」字 「有」作「使」 「豈」道作「怎能勾」 「喪」作「葬」 作「把芙蓉帳孔雀屏」 「交」作「膠」；「織」下多 「絃」字；無「調」字	即沈譜之耍鮑老
	丹 鳳 吟	行過柳堤 他隨後便來 兀的是請吃酒  請吃食歡喜 怎不見孫員外來至 迎着即便歸 說道：「兩個都來至 懸懸望着不見至	「過」作「到」 作「隨着我來」 「的」字下多一「便」字；「請」 字上多「其人」二字 作「喫酒好歡喜」 「怎」作「悄」；「員外」作「兄」 「歸」作「回」 作「道我每來此處」 「不見」作「員外」	
	五 盆 兒	盼佳期誤人只恁 每日價甚吝嗇 負了花月好光陰	「」作「直」 「價」作「家」 「負」字上多一「孤」字	即沈譜之又一體
	喜 漁 燈	東風掃春夢勞魂 比梅花消瘦了幾分	「春」作「斷」 「消瘦了」作「瘦添」	沈譜眉批云：「改「瘦添」 作「消瘦」…非也。」
	茶 碾 香 拍	香車都是少年男麗	「香」字上多一「見」字	
	舞 霓 裳	看山明水秀錦閣屏 便是人間福地	「閣屏」作「屏圍」 「是」字下多一「箇」字	沈譜之首闕
	番 馬 舞 秋 風	年少佳人笑吟吟 我見他眉彎淡月  便有那丹青畫圖真	無「笑吟吟」三字 「我見他」作「只見」二觀 字；「添」作「新」 「便有」作「更有」二觀字； 無「那」字	
	水 車 歌	賽願畢須管待你	「賽願」作「祭賽」；「你」作 「您」	
	纓 絡 金	馬前齊道狀元來 獻天歡大婦再和譜 只因赴佛會	「齊」作「都」 「獻」作「敬」 用「都因這佛會」疊句	
漁 家 燈	寂寞受悲孤酒 孝情不敢減了娘意 便死也一件件要依隨  聽得漁樓々々々 三鼓已催 棋廊處盡時各自睡	「受」孤酒作「痛苦傷悲」 無「了」字 「便死也」作「死無怨」；無 「要」字 作「聽得漁樓」 「已」作「正」 無「處」字	即沈譜之第二闕	

曲	喬合生	任教玉山起 偏趁孔雀屏開	「教」作「取」 「趁」作「稱」	卽沈譜之合生	
	馬蹄兒	綉綬銀章爲令尹 第一休教賄賂狗情 當三善要廉能 國無任	「綉」作「錦」 「狗」作「容」 「當」字下多一「官」字；「要」作「重」 「任」作「征」	卽沈譜之馬蹄花	
	好事近	道昨夜裡海棠開了	無「裡」字	卽沈譜之泣顏回曲之前半闕	
	千秋歲	我只聽得鶯花聲聲頓教 （「叫」字之誤） 我只聽得粉牆內佳人歡笑 把花籃兒旋簇 食盡高桃	無「我」字 無「我只聽得」及「歡」字 無「兒」字 「標」作「簫」		
	越恁好	聞花深處 滴溜酒旗兒招 武榜撈曉鷗兒 一年佳景	用疊句 「旗兒」作「旆」 「武」字上多一「見」字 無「佳」字	沈譜之第三闕	
南	金蓮子	將我舊歡重整	「我」字下多一「這」字		
	戀芳春	暗裏思年更月換 老過椿庭 昏曉強能定省 齊齊福壽康寧	「思年」作「時」 「椿」作「親」 「昏曉強」作「且晚雖」 「齊」作「倍」	此曲第三句「又還節近清明」中「又」字，三樂齋本誤「父」字；北大本不誤。	
	女臨江	奈人去遠如天遠 鱗鴻何處意茫然 今春將又過	無末一「遠」字 「處意」作「事竟」 「將」作「春」	「鱗鴻何處意茫然」句，九宮大成南北詞宮譜又作「魚來雁去兩茫然」	
	一枝花	又被翠竹敲風聲斷	「聲」作「驚」		
	虞美人	隣塚陰風吹送紙錢來	「吹」作「時」	九宮大成南北詞宮譜亦作「吹」	
	意難忘	長繫須有恨 有些個事惱人腸 便說與何妨 怕你父尋消問息	「須」作「知」 無「有」字 「便」作「試」 「怕你父」作「只恐伊」		
	三登樂	天降餘殃	「餘」作「災」		
	轉山子	算吉兒未保	「未」作「難」		
	引	薄倖	曠野空原 盡心行孝 力倦形衰 幸然爹媽此身康泰 嘆舉目無人倚賴	作「野曠原空」 「盡」字上多一「漫」字 「力倦形衰」 「康」作「安」 「無人」作「將誰」	

子	哭相思	奈氣色都消滅	「色」作「力」	
	于飛樂	天然態甚般嬌媚	「甚」作「恁」	
	臨江梅	客館悠々鷓鴣醒	「唱」作「喚」	
	滿江紅	見清漳草屋 已飛雙燕 使炎蒸不到小亭上	「見」字上多「瞥然」二字 「雙」作「乳」 「使」作「是」；「上」作「中」	
	折腰一枝花	堪嗟命裏 偏我孤星墜	「命裏」作「奴薄命」 作「偏犯孤辰運」	
南	梁州賺	押回來問他個詳細 家住在哪裏 工商農種學文藝 閑富 因兵棄家無所倚	「他個」作「取」 「住在」作「居」 「工」字上多一「觀」字 「居」字下多一「止」字 「倚」作「依」	
	竹馬兒	不思量久後有頭沒尾 豈知他兩個調諧的 挑唆員外如是 我東入柱口多伶俐  落圈套 只恁的 豈念他同胞義 說教人淚雙垂 說著我心碎	「沒」作「無」 「兩個」作「是」 「外」字下多一「得」字 「自」作「恁」；「伶俐」作「靈利」 「套」作「圈」 作「你好恁地」 「念他」作「知」 「人」下多「無語」二字 無「我」字	
	賀新郎	破香繭 細切菖蒲泛玉開樽俎 會端午	「香」作「雪」 無「細」字 作「慶重午」	
	節節高一江風	坐來不覺身清健 只恐西風又經秋	「身」作「人」 「經」作「驚」	
	孤鴈飛	斜插着金釵 燒着香兒供養他	「插」作「舞」 無「着」；「兒」二字	
	石竹子	散羣寇與羣黨 回首家鄉無父娘 尋思着雨淚千行	「寇」作「翟」 「無」字下多一「觀」字 「了」字 「雨淚」作「淚雨」	
	解連環	時遇寒食近清明 辦虔誠特來拜墳 昏錢高挂在墳頭 表孫華孝情 酒肴羅列在墳前 望陰魂受領	「近清明」作「感孝情」 「誠」作「心」 無「在」字 作「略表孝情」 無「在」字；「前」作「頭」 「望陰魂」作「乞賜」	卽沈譜之石竹花
	解連環	同攜手步月回歸 賽過同胞共乳的	「回歸」作「歸去」 「同胞共乳」作「關張管鮑」	

呂	風檢才	再來時做大官々々々	無「々々々」	
	引駕行	聽祈祝付羅童	「祝」作「囑」	
	薄媚裝	只得遷都汴 今晚士民	「只得」作「國主」 「士」作「庶」	
	番竹馬	都遷移離京華 前驅武征伐 加鞭催馬 要逃生 馬兒呀金鞍玉勒 斜著寶鏡葵花	「移」作「徙」 「驅」作「去」 「催」字下多一「駿」字 「要」作「待」 無「馬兒呀」三字；「勒」作「轡」 「斜」字下多一「蹠」字； 「葵」作「葵」	
	綵枝花	敢把我如兒童戲	「兒童」作「同兒」	卽沈譜之又一體
	賀新郎	休恁的 這賊漢謀心恁的 只慮你懷身在體 禍到頭來怎避	「的」作「地」 「的」作「地」 「身」作「胎」 「頭來」作「臨頭」	
	綉帶兒	行孝正當今日 終不成爲著一領壽袍 却拆開了戲彩班（「綵斑」之誤）衣 春闈裏紛紛都是大儒 難道是波多娘孩兒方去	「當」作「是」 「成」作「然」 「拆開」作「落後」 「無」都是「二字」 「娘」字下多一觀字「的」字	「行孝正當今日」句，九宮大成南北詞宮譜第二閱句，與蔣譜同 蔣譜「前牌換頭」以下不錄
	阮郎歸	到如今尙兀自無個消息 頓忘了親闈目旨	無「尙」字 「了」作「却」	
	綉衣郎	跳龍門處着羅衣 步踏宮必拔桂枝 願從今餐肥程萬里	「羅」作「荷」 「桂枝」作「丹桂」 作贊句	
	三學士	深謝公公意甚美 假若一舉登科目 難道雙親未老時 名在錦衣歸故里 怕雙親不見兒	「深謝」作「謝得」 「若」作「幾」 「道」字下多一觀字「是」字 「名得」作「只恐」 「怕雙親」作「雙親的」	
	鎖窗兒	又不曾許與公卿 昨蒙聖旨 便留心不須川白玉黃金爲聘	無「」字；「與公卿」作「公與卿」 「蒙聖」作「承帝」 無「便留心」三字；「玉」作「璧」	卽沈譜之鎖窗郎
	金蓮子	誰似我目下這般樣 只恐怕有人搜	無「樣」字 無「怕」字	
	么篇	百忙散失錯了路頭 尋不見覓不着 只得向前走	「忙」字下多一觀字「裏」字 作「尋覓竟不見」 「只得」作「尋路」	二曲沈譜連收一處，對於後曲，不分行立題。

五 樣 錦	姻緣將謂五百年眷屬 幸然無虞也 止望否極生泰 末後尚有如是苦	「語」字下多一襯字「是」字 無「然」字 「止」作「指」 「末後」作「誰知」		
香 羅 帶	枚(「妝」字之誤)臺閣臨生 暗裏 衣彩首飾無分文也 擔閣了你虛度青春 如今剪你埋殯老親  今日剪下傷情處 只為結冤薄倖人	「懶」作「不」  作「那更釵梳首飾典無存也」 作「是我擔閣你度青春」 「今」字下多一襯字「又」 字；「埋殯」作「資送」 作「可憐傷情也」 「為」作「怨着」二字	沈譜之首闕	
羅 帶 兒	家無主 慘可可千生受萬辛苦 今宵得暫安宿 可捨(同「擲」)見子母每天 寒在這路途	「家」作「身」 「慘可可」作襯字「慘可可地」 「暫安」作「借歇」 「天寒在這路途」作「天翻地覆」		
過	香 遍 滿	鸞鳳同聘 羣思那人忒志誠 頓將人來薄倖	「鳳」作「鳳」 「忒」作「不」 無「來」字	「鸞鳳同聘」句，九宮大成 南北詞宮譜，亦同蔣譜
秋 夜 月	翻成徹話柄	「話柄」作「畫餅」		
金 錢 花	為爾緘口如瓶 待他歸後細評論	「爾」作「你」 「評論」作「論評」	沈譜對於「評論」作「論評」 有注云：「若作「評論」，即 不協韻」	
梅 花 糖	念我受的饑寒	無「的」字；「寒」作「荒」	即沈譜之梅花塘	
紅 衫 兒	算你爹女 你直待打破砂鍋  是招災攪禍	作「算你爹心性」 「待」字下多一襯字「要」； 「破」字下多一襯字「了」 字。 「是」字下多一「你」字	蔣譜「前腔換頭」以下不 錄	
本 宮 賺	痛哽咽重雙淚 直來到畫堂 伏說此事教我好傷悲  未審何人欺負你 不知你恁的 一一從頭說與	無「痛」字 「來到」作「入」字 「伏」作「覆」；無「教我」二 字 「雙」作「虧」， 無「你」字；「的」作「地」 作「你從頭一一說與」	二曲沈譜收一處，對於後 曲，不分行立題，于「昔日 聽啓」句上，併加一闕，並 未標明「換頭」。但眉批云： 「此下亦「換頭」也。但不甚 相同，未敢明註。」	
前 腔	試提起 諷著他幾句 百般打罵將他趕出去 奈何官人心性急 請著他就裏 聽人言語	作「告且聽啓」 無「他」字 無「將他」二字 「何」作「我」 無「他」字 作「又敢是聽人胡語」		



曲	青 衲 襖	本待要去散悶閑行到臺榭 傷情對景腸寸結 待撇來怎忍撇  沉吟教我倚遍闌干萬感情 切 都做了那長吁嘆嗟	無「要去」二字 「景」字下多「教我」二字 「待」字上多「闌榭些兒」四 「襯字」來「作」下 無「教我」二字 作「都分付長嘆嗟」	
	紅 芍 藥	負屈窺窗 悶的我撲々簌々淚痕交 算來此事難恕過 你如今真個符殺小兒曹 只得把冤屈事負聲高	「屈」字下多一「與」字 「悶」作「因」 「算來」下多「算來」二字 「真個」作「一心」 作「拆得箇人怨也聲高」	
	八寶鞋	闌干獨倚空凝望	「望」作「盼」	
	羅江怨	滿腔心事付與天公也 把我恩情送 恰一個南柯夢	「付」作「託」 「把」字上多一「不」字 「恰一似」作「都做了」	
	針線箱兒	我只怕蝶使蜂媒不再來 問朱顏未改耶意先改	「我只怕」作「又只恐」三襯 字 「問」字下多一「道」字	卽沈譜大勝樂之又一體
	古 針 線 箱	勸諫不聽 未審東人待怎生 只聽兩個高男女  割捨得背義忘恩 平白地毆打他出門	「諫」作「解」 「待」作「却」 「兩個高男女」作「結義相 調引」 無「得」字 「打他出門」作「出門庭」	
	滿園春	歌歡(勸)悶情 愁耳倦聽	「歌歡(勸)」作「聊舒」 「愁」字上多「奈」一襯字	
	劉潑帽犯	免承局	作「煩你稍書」	沈譜無「犯」字
黃 鐘 引 子	絳 都 春	無緣歡笑何時了 有甚真情深與 則爲這禮法所制	「歡笑」作「恩愛」 「有」字上多一「你」 「則」作「只」	
	疎 影	半截憂愁 衣單食缺心無嫌 秀才溫雅 安人賢慧 小如貞壘	「半」作「數」 「嫌」作「欠」 「溫」作「儒」 「慧」作「會」 「壘」作「廉」	
	女冠子	停呼簇擁雕鞍	「簇」作「齊」	
	點絳脣	隱隱鳴鞘	「鞘」作「稍香」二字	按沈譜於「忽憶年時」句上 標明「換頭」，蔣譜無。
	傳言玉女	畫堂中翠圍珠擁 下鸞鵲神仙儀仗	「翠圍珠擁」作「珠圍翠擁」 「下」作「似」	
西地錦	好排吾家女婿 鎮日裡不展愁眉 也只爲門楣	「女」作「門」 無「裡」字 「爲」字下多一「着」字		

	玉漏遲	刺股懸頭閉戶	「頭」作「梁」	
黃	滴滴金	便是鐵石人也瘦了 悶懨懨怎生眠一覺	「入」作「心腸」 「生」作「得」	「了」字北大本誤「子」字
	下小樓	閑把瑤琴一操	「閑」作「試」	
	耍鮑老	莫辜(通「孤」)負好良宵 望天外月如洗 金鳳翅 只恐怕外人睂	「好」作「此」 「望天外月」作「中天皓魄光」 「翅」作「翹」 無「怕」字；「睂」作「瞧」	沈譜中呂過曲耍鮑老曲尾有註曰：「黃鐘譜內「夫人小玉都睡了」一曲，正與時曲「寒徒結縲戮威洩」相同。又皆似琵琶永團圓一曲，當以永團圓犯名之可也。」按沈於此曲曲目下註云：「常名永團圓犯，說見中呂。」
	滴溜子	天憐念天憐念 知他聽別 只在這遭	二「憐」字作二「應」字 「別」作「否」 「只」作「都」	卽沈譜之第二闕
	雙聲子	着紫綬黃金束 娘萬福々々々	「着」作「着」 作「娘分福娘分福」	欽定曲譜註云：「分福」或作「萬福」
	歸朝歡	苦死見招 俺媳婦埋怨我怎了 饑荒歲饑荒歲怎熬 俺爹娘做溝渠中餓李 爲國亡(忘字之誤)家何憚勞	「死」作「苦」 無「我」字 「怎」字上多「怕他」二字 「娘」字下多「怕不」二觀字 「何」作「怎」	
	水仙子之么篇	只得向前陪些下情	無「向前」二字	此曲與水仙子曲，沈譜收在一處，僅標「前腔」不分行立題。
	春雲怨	自別離淚垂 他把這山盟會說	「自別離」作「使卑人」 「說」作「設」	
	三春柳	只怨他悞我千般喬樓勢	「只怨他」作「直恁的」	
	降黃龍	官勢門楣 時移事遷 爲地薄天翻 料想我和你姻緣非小 怎生任消	「官勢」作「宦室」 「時」字上多一觀字「爲」字 無「爲」字 「料想」作「料應」二觀字 「任」作「恁」	蔣譜「前腔換頭」以下不錄
過	太平歌	他來求科舉 不想爹々留他做女婿 埋冤殺洞房花燭夜 他只要保全金榜挂名時	無「來」字 「爹々」作「道」及觀字「你」； 「做」作「嬌」 「埋」字上多一觀字「他」； 無「殺」字 無「他」字	沈譜有眉批云：「「你」字正是人家女兒在父親膝前，稱「你」稱「我」，骨句無文處。今人必欲改作「爹々」二字，遂使觀字太多，今從古本改正。」
	天仙子	重重翠幕遮燈	「遮」字上多一「密」	蔣譜於「沙上並禽池上眠」句上並未標明「換頭」

曲	出隊子	心下如同亂理絲 怎不教人常恐容	「亂理」作「理亂」 「常」作「朝夕」	
	玉漏遲	得寵思停 散離值此天時 今日幸得畫堂深處	「思」作「念」 「時」作「數」 「日」字下多一「裏」字；「得」 字下多一「在」字	沈譜眉批云：「念」字舊譜 作「思」字，非也。」 此曲即沈譜玉漏遲序
	燈月交輝	休歸去	「去」作「也」	即沈譜之又一體
	恨更長	魚斷沉	「斷」作「又」	
越調引子	金蕉葉	恩多怨多 俺爹娘知他有麼	「恩」作「恨」 「有」作「怎」	沈譜眉批云：「恨」字去 聲，妙甚，舊譜改作「恩」 字，即索然矣。」
	霜蕖葉	望陽臺路遠	「臺」字下多「那堪」二字	
	祝英臺慢	車馬尚然馳驟	無「然」字	即沈譜之祝英臺近
越	小桃紅	輕將唇兒欺	「唇」作「袖」	即沈譜之首闕
	下山虎	我這裏新人忒煞乾 爭奈這主婚人不見憐	「乾」作「虔」 無「這」字	
	二犯排歌	久別你先夫	「先」作「前」	
	五般兒 「兒」係 「宜」字之 誤。	這夫妻非偶然	「非」字下多一「同」字 末句多「這佳期爭不違」一 句	即沈譜之首闕
	鬪蛤蜊	沒些兒款曲宛轉 欲配新親	「款」作「委」 「新」作「姻」	
	五韻美	說教「事」重完 告人勸	「完」字下多一「善」字 「勸」作「勸」	即沈譜之首闕
	江頭送別	當日降臨二仙	「日」字下多一「裏」字	
	醉 娘 子	聽其言此情 休嫌俺乃士貧  我和你弟兄兩個相識認 他日須記取今危困	「聽其」作「我聽」 句首有親字「你」；「休」作 「不」 無「我」「兩個」三字 「日」作「時」	
	感 過 南 樓	有些小錢銀 朝行暮隱 更名姓向那外州他都	無「有」字；「小」作「少」 「行」作「朝隱」 無「那」字	
	山 桃 紅	早知你形衰穉 謝你葬我爹葬我娘 那些箇錢子能待老  怎禁這遭	「穉」作「衰」 「葬」字均作「送」字 「箇」作「又」字；「箇」 作「錢」字；「是」字；「待」作 「代」 作「此恨怎消」	

過	道和	喜重相會々々 畫堂羅列駢珠翠 歡聲宴樂春風細	作「喜重相會也」 「列」作「綉」 「春」作「香」	蔣譜多一么篇，沈譜未收。
	梅花酒	逢節遇時 稱心樂意 香風暗落歌聲美 斟玉液 畫堂中歡喜笑美 爭如我和伊同樂綉幃	作「逢時遇節」 「樂」作「如」 「美」作「細」 「玉液」作「綠纈」 無「空」字 「同」作「共」；「綉」作「風」	
	亭前柳	且過新正	「新正」作「今冬」	
	梨花兒	凝望我夫不見歸 朦朧月淡人寂靜 不見他回來越闌生 愁聽鐵馬兒叮嚀韻	「不見歸」作「獨倚門」 「月淡」作「淡月」 無「他」字 無「兒」字	
	水底魚兒	爲功名臨帝鄉 望登天子堂 有一等遇題 本是箇田舍郎 襖模打樣 也來赴選場	「爲功名」作「紛紛」二字 「望」作「暮」 無「一」字 「是箇」作「爲」 「打」作「作」 「赴選」作「入試」	
	吒精令	咱們共你商議 夜來忽然想一計 說着教伊歡喜	「共」作「和」 「然」作「地生」 「着」作「起」	
	引軍旗	不如一日進分文 免教你坐吃山崩 拆(「折」字之誤)罰的永沒 前糧	「一」作「每」 「教」作「教令」 「的」作「你」	卽沈譜之又一體，曲目下有註云：「此係舊譜」
	丞相賢	武勇超羣膽氣高 我如今見隨朝	「高」作「豪」 無「我如今」三字	
	趙皮鞋	我是一個巡警官 俸錢些小甚覺寬 怎樣的三年官債滿	無「一個」二字 「小」作「少」 「怎樣的」作「恁得我」	
	禿廚兒	撮土焚香拜三光 莫令雨驟亂狂蕩 一箇李子若飄落  娘打罵恁生當	「焚」作「爲」 作「莫教暴雨任風蕩」 「李」作「奈」；「飄落」作「失樣」  祇用一句，不複唱。	末句「娘」下沈譜多一「親」字，且有註云：「或無「親」字」
曲	繡停針	頓覺的紗廚裡似水 涼似昨夜多少	無「裡」字 「昨夜」作「夜來」	
	山麻客	問道奴嬌花貌嬌 料銀丹青怎描 儘教得才人，下筆咏朝	「花」字下多一「兒」字 「怎」字下多一「地」字 在「儘教得才人」句下多一「教得才人」複句。	卽沈譜闕無麻之首闕。

	憶花兒	勤勞一旦成虛糜々々々	「糜」作「費」；末尾無「々々」	
	變牌(令) 嵌寶璐	無一個有情郎 空教我消滅春光	無「一」字 「我」作「奴」	卽沈譜之變牌嵌寶璐
商 調	高陽臺	那堪信音遠絕	「堪信音」作「更音信」	卽沈譜之又一體 蔣譜「換頭」以下不錄
	憶秦娥	自憐命薄相遭薄 晚年姑舅	「命薄」作「薄命」 「晚」作「暮」	「孩兒一去無消息」句上，蔣譜僅加一圈，並未註明「換頭」
	邊池遊	甚日裡安安 問蒼天怎生結果 他還粧淡抹 是甚人叫來問他	「裡」作「能」 「蒼天」作「天天」 作「梳妝淡雅」 「甚」作「何」；「他」作「咱」	
	二郎神	只願我拋閃下男兒 笑談些得再視同歡共悅 我這裏悄悄輕將衣袂扯 無言俛首紅滿腮頰	無「只」「我」二字 「共」作「同」 無「我這裏」三字；「扯」作「拽」 首多「只見他」三觀字；下作「無言俛首，口口紅滿腮頰」	卽沈譜二郎神「慢」之又一體。 關於末句，沈譜眉批云：「俛首」下有兩箇平聲字。舊刻作「雲雲」，恐是「勾勾」之誤，今不敢用，又不敢改，故闕之。」
	十二時	未卜釋途裡如何 教我怎生撇下	「裡」字下多一「的」字 「撇」作「放」	沈譜註云：「『放』或作『撇』，今從古本。」
商 調	滿園春	悄沒一個音信傳 長空敗葉颯颯舞 金風動想殺人也天 短命冤家々々々々	無「一」字 「颯颯」作「颯零」 用聲句 「短」字上多「真個」二觀字 作「短行冤家，行短冤家」	蔣譜「前腔換頭」以下不錄。
	高陽臺	爲名釋利鎖離脫 閑唔閑藤野蔓休來纏也 我自有正兒絲親的瓜葛	無「爲」字 「唔」作「唔」 無「來」字 「我」作「俺」；「親的」作「的親」	蔣譜「前腔換頭」以下不錄 卽沈譜之又一體
	梧桐花	天子蒙塵盡遠邁 想着那畫閣闌堂巧安排	「天子」作「國主」；「盡」作「尚」 無「着那」二字；「巧」作「那樣」	
	梧葉兒	不由人淚珠垂 拚死在黃泉下做鬼	「人」作「我」 無「下」字	
調	金梧	便死後如何 欺負我是窮儒	「後如何」作「待何如」 「負」作「侮」；「我」作觀字 「俺是」；「儒」下多一「輩」字	
	梧桐	我這裏病轉增 怎教我忍的住悽惻淚	「我」作觀字「俺」；「轉增」作「愈深」 「我」作「人」字	

過	喜梧桐	則爲恩情何	「則」作「只」	卽沈譜之首闕
	簇御林	囊螢照壁堪堪敬 他每都是顯父母揚名姓	「囊」作「皆」 無「是」字	
	琥珀貓兒 (壁)	勸諫不聽 怕我官人生倒見 勸得他心轉	「諫」作「他」 「生倒」作「無遠」 無「勸」字	
	五闌花	不由人不珠淚垂	無第二「不」字	
	梧桐半 折芙蓉花	盼目秦關 人在天涯情一似風颺斷 鷹飛不到處  枉教奴卜盡金錢未見 他一心在榮貴間 行色匆匆 不聽得奴裙釵勸	「盼」作「注」 無「一」字；「颺」作「筆」 「雁」字上多一「觀」字「想」 無「處」字 「未見」作「不見還」 「榮貴」作「名利」 「行色」作「去興」 「不聽得奴」作「也不聽」	
大石調	賽沙子幘	只有楊花亂髮	「有」作「見」	此二曲，沈譜連收一處，對於後曲，亦名之曰么篇，但不分行立題。
	么篇	怎敢辭勞	「辭」作「憚」	
	念奴嬌	全無半點纖凝 酒昇玉翠	「半」作「一」 「酒」作「笑」	卽沈譜之念奴嬌序。蔣譜「前腔換頭」以下不錄。
	催拍	身居總班	「總」作「從」	
	賽觀音	一旦齊家印盡空	「一」字上多「歎」字；無「裡」字	
	人月圓	膽戰魂飛心驚恐 惟聞得戰鼓聲振蒼穹	「戰」作「喪」 「振」作「震」	
	長壽仙	大庾嶺被妖染召	無「召」字	
雙調	真珠簾	兩情同守	「同」作「相」	
	真珠馬	此恨憑誰說	「憑」作「與」	
	花心動	淡粧濃抹千嬌種	「淡粧濃抹」作「抹淡粧濃」	
	謁金門	又添我離別嘆 苦被爹行將我來逼遣 默默此情何限  骨肉一朝生拆散	無「我」字 無「將我來」三字 「默默」作「脈脈」；「何」作「無」 「生」作「成」	沈譜於「苦被爹行逼遣」句上標明「換頭」，蔣譜無。
	惜奴嬌	怎捱的(「得道」)形衰氣敗	「氣」作「力」	

引	胡搗練	若把 <small>世</small> 清名 <small>虧</small> 汚 不如一命赴長江	「汚」字下多一「了」字 無「又」字	
	風入松	日長高 <small>吧</small> 珠 <small>覆</small> 掛 嬌容掩月羞花	「高」作「鐘」 「掩」作「閉」	卽沈譜之風入松慢首闕
	夜行缸	垂白 <small>伊</small> (「母」字之誤)思已 先知	「先」作「開」	
	新水令	還是榮 <small>幸</small> 怎生成寐 都做了枕邊淚	無「是」字 「都」字上多「是愁」二字； 「邊」作「前」	
	子	五侯 <small>養</small>	今生多 <small>幸</small> 喜一身生長在豪門 一朝 <small>朝</small>	「多」作「有」 無「在」字 「朝」作「日」
	秋葉香	卽 <small>朝</small> 簪 <small>佩</small> 夕 <small>瘦</small> 損	「卽」作「積」	卽沈譜之秋葉香
雙 調 過 曲	錦堂月	五花下高歌	「看」字下多一「取」字	蔣譜「前腔換頭」以下不錄
	紅 林 橋	視 <small>鴛</small> 鴦 <small>戲</small> 水 <small>波</small> 紋 <small>縵</small> 臨 <small>笑</small> 我 今宵拆散了鳳友 <small>鴛</small> 儷 办 <small>(「用」字之誤)</small> 約束怎敢 道 <small>留</small> 拈 <small>着</small> 五 <small>三</small> 杯	「視」作「觀」 「應」字上多一「他」字 「拆」作「折」；無「了」字；「友」 作「侶」 無「道」字 無「着」字	
	鎖 南 枝	自從昨日到今朝 不能勾 <small>(通「殺」)</small> 一 <small>食</small> 飯 他在家凝望眼	「今朝」作「如今」 「一」作「得」 「凝」作「懸」	蔣譜「前腔換頭」以下不錄
仙	杜花遍 南 枝	勤兒推 <small>磨</small> 我手 <small>長</small> 登 <small>時</small> 間 <small>傳</small> 破 江心 <small>心</small> 把不定船兒 <small>舵</small>	「推」作「捱」 無「間」字 無「*」字	卽沈譜之首闕
	四 朝 元	曾記 <small>別</small> 南浦 謾 <small>(通「漫」)</small> 羅襪上淚 <small>漬</small> 和 <small>半</small> 寶 <small>琴</small> 沉埋 空自把流年度 妾心受了萬般苦	無「曾記」二字 用「漫羅襪淚漬」疊句 「沉」作「埋」 無「自」字 無「受了」二字	卽沈譜之風雲會四朝元
	朝元令	伊能勾和他半 <small>雲</small> 兒相聚	「半雲兒」作「片時」	卽沈譜之朝天歌
	攤破 字 令	懶 <small>雙</small> 親 這場出 <small>醜</small> (「醜」之俗字) 寒風在湘江 寒 <small>蛩</small> 起 <small>淅</small> 秋	「雙親」作「爹行」 「這」作「做」 「寒」作「金」 「起」作「泣」	北大本及樂齋本，曲辭前 曲目均誤 <small>爲</small> 攤破金子令。 (總目錄均不誤。)
	夜 雨 打 梧 桐	黃 <small>昏</small> 時 <small>候</small> 恨 <small>銷</small> 頭 娘行 <small>漫</small> 自 <small>凝</small> 淚 <small>眸</small>  想 <small>奴</small> 家 <small>命</small> 薄 天 <small>還</small> 知 <small>香</small> 悄一似長江水	「黃」字上多「又是」二觀字 「恨」字上多「不」二觀字 「凝」作「將珠」；「眸」作 「流」 「想」作「歡」 「天」字上多「薄命」二觀字 「長江」作「湘江」	

品	柳搖金	眼睜睜的無了信行 百忙裡半這絲絃斷 樺葉的非了銀瓶 啞嘴的破菱花夢魂驚 我說與你個俊俏多情	無「的」字 無「這」字 「夢」作「通」；無「了」字 「嘴」作「口」；「夢魂」作「魂 夢」 無「或」字	即沈譜柳搖金犯
	柳梢青	今日試展開藩	「藩」作「藩」	
	淘金令	花家柳陌 恨他去胡蝶惹 惟他去閑遊 則見風透紗 月上葡萄架 朝々等待着	「家」作「藪」 「蝶」作「沾」 「惟」作「恨」 「則見」作「只見」二觀字； 「紗」作「窗紗」 「葡萄」作「荼蘼」 用「朝朝」作「等待他」疊句	即沈譜之金風曲首闕
	嬌鶯兒	好教我口(此字不明)答答 的翻觀菱花 呵得我這鏡兒昏	「口」作「羞」；無「的」字 無「我」字	
	二犯江兒水	悶把幃屏來靠 雨灑芭蕉 你撇的奴有上稍沒下稍	「幃」作「閣」 「灑」作「打」 無「你」字	
	古江水兒	如來征(疑「證」字之誤)盟 雙靴在路上 不知何如	「盟」作「明」 「雙」字多一「觀」字「我」；「路 上」作「途路」 「何如」作「如何的」	即沈譜之古江兒水。但北 大本曲詞前曲目，誤刊為 古江水兒
	銷金帳	銷金帳裏 急急離鄉里	「銷」字上多「美酒」二觀字 「急急」作「遠遠」	北大本曲辭前曲目誤「銷」 為「鏡」
	錦法經	綉枕羅衾和誰共	「和」作「與」	
	灞陵橋	一朝吊桶落在他井裡	無「一朝」二字；在「桶」字 下多「如今」二字	即沈譜之又一體
	疊字錦	妳婆每只恁的多奸詐 沿途上推着一輛綉子車 屈使我兒夫 吃辛苦	「只」作「直」 「途」作「路」 無「我」字 「辛」字下多一「受」字	
	雌雄貫眉	直至到今 闔家內々內々內 遊惡性	「直至」作「一直」 作「闔家內闔家內」 「遭」字下多一「娘」字	
	嘉慶子	你一雙子母無可傍 况雨零風寒愈當 心急也行程不上	「子母」作「母子」 「况」作「更」；「寒」字下多一 「勢」字 無「也」字	
	入 品 令	陰雲黯空皆 都可這樹林坑 偷生苟苟 瓦解星飛于離娘	「空」作「穹」 無「這」字；「坑」作「遮障」 二字 作「苟免偷生」 「離」字下多一觀字「了」字	



豆 葉 黃	隨着個秀才標(「樓」通)身 誰是你的實人 人在亂離時節	「隨」字上多一「我」字 作「誰爲我的」 「在」字下多一「那」字；並 用疊句。	卽沈諸之首闕
五 供 養	定省多半晌 遙觀巡捕軍 他都是捧(「棒」字之誤)和 楫 更無處將身遮炕	「省多」作「晴」 「軍」作「卒」 無「他」字 「炕」作「障」	
月 上海 堂	但一心憂道崇爲憂貧居 終身享鼎食重烟 先賢語	無第二「憂」字 「烟」作「霽」 「先」作「前」	
宰地錦 常(宰地錦襪)	嫦娥剪就綠羅衣	「羅」作「雲」	
哭 岐 婆	如龍歸騎	「歸」作「驕」	
破 金 歌	山間路中若撞見咱	「撞見」作「遇」	首句「青包巾上野花儿插」 句中「包」字，北人本誤爲 「袍」字
賢 歌	致陳娘兒恁過活 眞假恁定 教人沒奈何 尺水番成一丈波々々々	「恁過活」作「暗聚多」 作「眞假恁定罷」 「教人」作「是非」 無「々々々」	
柳 絮 飛	一千人盡誅戮 多用心提提囚徒	「戮」字下多「誅戮」二字一 句。 「提」作「根」	
倒 拖 船	官人和娘子可憐見 在捨資布施行方便	無「和」字 無「在」字	
金 水 令	効鸞儂 盡得調經	作「同效鸞儂」 「得」作「老」	
玉 山 供	我不學一旦淒楚 心中想着	「我」字下多一「恁」字 「着」字作「墓」	
玉 雁 子	孩兒婿襖 爲功名就開了父母 雙親恁便歸到黃土 只愁說外無靈祀 想靈魂悲切痛舌	「擔」作「相」 「就開」作「襖」 「雙親」作「一親」字「你」字 「無」作「缺」 「切」作「憶」	
一 機 錦	眼巴巴絕了耗音 不帶書來也	「耗」作「信」 「帶」作「見」	第二句「鸞鳳分」之「分」 字，北大本誤「兮」字
錦 上 花	同鸞枕鸞衾 剝捨把孩兒推車在險路 上行 西去陽關	「鸞」字上多一「共」字 無「推車」二字 「去」作「出」	

雙

調	二犯六么令	逆親言 我向地獄相扶 到得天堂 怎下得將他撇在沒人客房  放着個殘生死亡	「滿」字上多一「故」字 「扶」作「救轉」 無「得」字 無「將他」二字；「人」字下多一「的」襯字；「客」作「店」 「放着個」作「營取潑」	
	金蛾(娥)神曲	呵纜手勒馬前途 誰識這旅邸 有許多勞苦	「前」作「長」 「這」作「在」 「勞」作「辛」	
	步步嬌近	爲半張紙功名把青春悞	無「張」字	卽沈譜之步步嬌
	淘金令	指望和他同諧老 你便感着美裏刀 悞了我漆共膠 却去尋酸棗 我這裏可使自獻爨 怎生消磨得盡許多煩惱	「和他同」作「能」字 「你便」作襯字「他」字 「了我」作「咱」字 無「去」字 無「可使」二字 無「盡」字	卽沈譜之四塊金

〔附〕上列各曲外，尚有若干曲，句字相異之處較多，故一一將全曲錄下。此外兼錄後文需參考之曲以供參考。

仙呂過曲

- (a) 望梅花：瑞蘭叫的我不絕口。喊殺聲流民四走。荒急便尋，不知個所有，此間無，多應是在前頭。
- (b) 聚八仙(沈譜改正曲名曰河傳序，將么篇併爲一曲。) 巴到西廂，將咱僂落，教人埋怨到今。其實潛過牆局。荒唐錯認了定盤星，寂寞差歸何忍。怎想詩中藏着僂伴。(西廂記)  
么篇：全不想琴中意，棋內情。把咱嘶調引。使咱憔悴損。自迷使個無情鬼，我使落個得甚。我使到冥司中好歹扳下恁。問春花，又那曾辜負東均。(全上)
- (c) 醉羅袍：畫開々々上燈挑盡。翠被々々半擁夢難成。暗想當年成眷姻，玉貌多豐韻。○塵際驚鏡，也只爲恁。寒生爲枕，也只爲恁。離愁萬種千般恨(江流)

正宮過曲

- (a) 福馬郎：休說新婦牛氏女，他將我相就悞，歸未得。傍人罵，把奴貴。若是取將來，相違處做個好篷席(蔡伯喈)
- (b) 普天樂：叫得我氣全無。哭得我聲難語。兩頭來往走到千百步。見安在妾是何如。真所謂困旅窮途須念我，々々々爹娘身故。我須是你一帶一瓜親骨肉。你好割得斷兄妹腸肚。將奴家閃在這裡，進也無門，退又無所。(拜月亭)
- (c) 鴈魚錦(雁過聲 二犯漁家傲 二犯漁家燈 喜漁燈 錦纏道)  
思量那日離故鄉。記臨岐送別多惆悵。攜手共那人不廝放。教他好看承我爹娘。料他每還不肯遺忘。聞知那裏飢與荒。只怕他睡不過歲月難存養。望不見音信却把誰倚仗。  
思量。幼讀文章。論事親爲子須要成模樣。真情未講。怎知我乞(「乞」之誤)盡多磨障。被親強來赴選場；被君強官封議郎；被婚強效鸞鳳。三被強，衷腸事說與誰行。埋怨恁禁這兩廂。

道壁廂罵咱是不撐撐羞羞嬌相識；那壁廂罵咱是不親親負心薄倖郎。

悲傷。釵序釵行。怎知那愁烏反哺能終養。謾把金章道著紫綬，試問他斑衣今在何方。斑衣罷想，縱然歸去，又只怕帶席執杖。只爲他雲涕月殿多勞攘，只落得個雨淚如珠兩鬢霜。幾回夢裡聞鶯唱。忙驚覺錯可舊婦，同問寢在高堂。待朦朧覺來，依然新人。嗚奈何（『和』字之誤）象床。教我忘不悲傷。怨玉愁香無心緒，空思想，被他攔擋。我這裡歡娛夜宿芙蓉帳。他那裡寂寞偏嫌更漏長。

慢怏怏。把歡娛番成做悶腸。菽水眞清涼。我何心貪著美酒肥羊。悶殺人花燭洞房；愁殺我掛名金榜。我背地裡自思量。正是在家不敢高聲哭，只恐景開也斷腸。（琵琶記）

#### 中呂過曲

- (a) 流家傲：全不去念國愁人受慘淒。淋淋的雨若盆傾，風如箭急。待（『待』字之誤）妾從人皆星散，各逃一個生計。身居在華屋高堂，但尋常遇着珠簾翠圍，那曾經地冷天寒受苦時。（拜月亭）
- (b) 永開闕：憶昔啣冤負屈。豈想重歡會。奸雄空有牢籠計，瞞不過鬼糾知。那時若不（『沒』字之誤）龍神救，豈想道有今日。若還不遷遷安的，也喪在魚腹內。看來罕希，恰似柳毅親遞書。尤如豫章逢放牧。把孔雀屏，芙蓉帳，重拂拭，菱花再合月再輝。鬻交再續重調理。論分絲，非容易。（江流）
- (c) 纒纒命：原來是蔡伯喈。馬前齊喝道，狀元來。料想雙親像，他們留在。怨天歎夫婦再和諧。只因赴佛會。（伯喈）
- (d) 風蟬兒：論造作工夫我們最高。使斧頭并那鐮得又好。造屋一日便了，到明日都倒了。（臥冰記）

#### 南呂過曲

- (a) 風檢才（蔣譜末句多「做大官」疊句，餘同）：任滿回程舉鞭，相隨直到遠山。爲除賊寇保民安，誰只願，音信傳。再來時做大官。々々々（陳巡檢）
- (b) 鑼鼓令：終朝裡受設。將來飯怎吃，埃忙便擡。非干是我有些讒惡。你看他衣衫都解。你要那好茶飯教他將甚麼去買。兀的不不是天災。教他個婦人如何布羅。婆々息怒且休罪。待奴家一霎却去再安排。思想到此，珠泪滿腮。看々做鬼，溝渠差埋。縱然不死也難捱，教人只怨蔡伯喈（琵琶記）
- (c) 三換頭（五韻美 臘梅花 梧葉兒）：只爲名利鎖。先自將天（『人』字之誤）摧挫。○駕拖鳳東，近日得到家。不怨他。嗟，這其間，不向長安看花。○閃殺我爹娘也。淚珠偷暗落。這段姻緣，也是我無可奈何。（伯喈）

#### 黃鐘過曲

- (a) 拈地風：舉止與孩兒不怨爭。虧跟去你心肯。情願做奴爲婢身多幸。怎敢指望做兒稱。○干戈寧靜。同往神京。謝深恩，感深恩，救取奴命。天昏地慘迷去程。就此處權停。
- (b) 獅子序：他媳婦，雖有之。念奴家須是他孩兒次妻。那曾有做媳婦的不侍奉親闈。若論着做媳婦道理。須當奉飲食，問寒暄，相扶持，贖繁中饋。正是養兒待老，積穀防饑。

#### 越調過曲

園林竹歌：看這般模樣。好似我孫大郎。嚇得我神魂飄蕩。好教我退後趨前心忒意忙。那堪

柳絮梨花，下得恁強。似這般冷颼々，寒凜々，曷怎當。自付量，自感傷。怕這雪凍死了兄長。  
不由我撲々簌々淚出痛腸，(殺狗記)

## 商調過曲

- (a) 字字錦(參閱本文九頁(3)項) 郡(「群」字之誤)芳錠(「錠」字之誤)錦鮮，香逐東風軟。鶯鶯巧聲，提起傷春怨。觀名園。香帳桃屏，々々上映着柳眉翠鈿。天々。桃花簪軟，恰不強似去年。因何去年，緣何去年人不見。空蹙破兩眉翠尖。秦山長水遠。他在那裏，和誰兩個，歡々喜々，咱這裡思々想々，心々念々。欲待見他一面。(散曲)
- (b) 金水梧桐花皂羅(江兒水 水紅花 皂羅袍)(即沈譜之梧蓼金羅) 沽酒誰家有，前村問牧童。遙指杏花中。好新豐。青巾風動。正如提壺擊榼，那更飲無窮。咱兩個醉春風也癡。○雙々共伊出庄門，聽取西郊，樂聲風送。○和你百年歡慶，兩情正濃。夫妻又恐怕如春夢。(劉智遠)
- (c) 金落(「絳」字之誤)索 春來麗日長。漸覺和風蕩，猶記臨行，鬢燈花開放。倏忽柳絮飛，過尖光。○金井梧飄即積涼。相將半載分離去，却怎生音信全無紙半張。○相別去，則聽得啾々啾々。鴈兒過南廂。聽一聲々凄々涼々。恁々惶々。哎天天也愁鎖在眉尖上。(真妮子)
- (d) 二郎神 容消瘦，對孤鸞把菱花割破。記翠鈿羅帶當日嫁。誰承望他去後，政刑裙布無些。金雀改頭雙。驛。兀的不羞殺我也形貌寡。說甚麼簪花朵。今日捻牡丹教人怨着嫦娥。(伯喈)
- (e) 吳小四 命兒孤。沒丈夫。三十年來獨自宿。開着一座客店清又楚。朝夕往來官員士大夫。那一個不識我是張大姑。(殺狗記)
- (f) 擊(「繫」字之誤)梧桐 梧葉飄，金風動，(疑「勁」字之誤)。漸々害相思，落入在深々井。一日々夜長，々々難捱孤枕。懶上危樓，望不見我情人，未必薄情，與奴心相應。(散曲)

## 大石調引子

念奴嬌 楚天過雨，正波澄水落，秋容光淨。誰駕玉輪來海底，碾破琉璃千頃。環佩風清，笙歌露冷，人在清虛境。(伯喈)

## 雙調引子

- (a) 搗練子 嘆命乖，嘆年娘。含羞忍淚向人前。只恐怕老公婆在家凝望眼。(伯喈)
- (b) 玉井蓮(後) 終朝忍冷擔灑，又未知何日是了。(伯喈)
- (c) 艇入荷花蓮 風物依然傳荊楚，淚(「汨」字之誤)羅事至今遺俗。隨赴花叢。徑登華宇。同樂(此句不全)(生死夫妻)

## 雙調過曲

畫錦堂 夏日炎々，執手話別，今日空餘了枕簟清幽。樂石流金，酷暑惱人時候。清晝。好向荷亭排宴飲，暗思昔日碧筒酒。分鴛偶。今夜草廬中，孤栖兩情獨守。(王祥)

## 仙呂入雙調

- (a) 尹令 那時又無倚仗。當時節又誰倚仗。其實有家難向。其實有親難傍。他東我西，地冷天寒事怎防。(拜月亭)
- (b) 三棒(「棒」字之誤)鼓 一鞭行色望東京。兩國通和，無戰爭。邊疆飛兵。邊烽罷警。不暫停。今日海宴(晏)口清也，重逢太平。(拜月亭)

- (e) 打毬場 幾年間爲拐兒。世人理會的我名兒。者末你有錢備備的。也叫池落圈圈。(伯喈)
- (d) 鴛兒舞 庭院裡深沉，恁不怨苦。要嫁個男兒，又無門路。何年抬的一丈夫。只管取雙鴛兒舞。(伯喈)
- (e) 桃紅菊 爲情人肌骨瘦怯。楚天秋隱難並疊。停勒了畫眉郎京尹，補填了東陽令滿缺。(散曲)

### [乙] 沈譜對於曲牌，曲詞或宮調有所更易或修正者。

#### A. 關於曲牌者

- (i) 校勘蔣沈二譜得悉其曲牌名有相異者(不附說明者)

##### 仙呂過曲

- (蔣) 月兒高一→二犯月兒高 (沈)
- (蔣) 傍粧臺犯一→傍粧臺 (沈)
- (蔣) 調角兒犯一→掉角望鄉 (沈)

##### 正宮過曲

- (蔣) 傾盃序過一→傾盃序曲之「換頭」 (沈)

##### 中呂過曲

- (蔣) 泣榴花一→榴花泣 (沈)
- (蔣) 馬蹄兒一→馬蹄花 (沈)

##### 南呂過曲

- (蔣) 鎖窓兒一→鎖窓郎 (沈)
- (蔣) 綉帶宜春令一→繡帶宜春 (沈)

##### 黃鐘過曲

- (蔣) 玉漏遲一→玉漏遲序 (沈)

##### 商調過曲

- (a) (蔣) 六么梧桐一→六么梧葉 (沈改收入仙呂入雙調)
- (b) (蔣) 轉林鶯一→轉林露 (沈)
- (c) (蔣) 梧桐挂羊尾一→金梧繫山羊 (沈)

##### 大石調過曲

- (a) (蔣) 賽沙子慢一→沙塞子 (沈)
- (b) (蔣) 賽沙子急一→沙塞子急 (沈)

##### 雙調引子

- (蔣) 風入松一→風入松慢 (沈)

##### 仙呂入雙調

- (a) (蔣) 四朝元一→風雲會四朝元 (沈)
- (b) (蔣) 六么序一→六么令 (沈)

- (ii) 沈譜更易曲牌名有說明者

##### 仙呂過曲

- (a) (蔣) 木丫叉一→木丫牙 (沈)

沈譜於曲目下註云：「或作『木丫叉』，或作『長拍』，皆非也。」又有眉批云：「今所謂長拍者，一名木丫叉。然與此不同，惟後四句稍相似，意必後人改竄之也。」

(b) (蔣) 聚八仙及么篇一→河傳序 (沈)

沈譜有眉批云：「舊譜名曰『聚八仙』，又分爲二曲，皆非也。今查正。」

(c) (蔣) 撼亭秋一→感亭秋 (沈)

沈譜於曲目下註云：「或作『撼』，非也。」

(d) (蔣) 攤破月兒高一→月兒高之又一體 (沈)

沈譜於曲目下註云：「舊譜題曰：『攤破月兒高』。(欽定曲譜仍作攤破月兒高)

(e) (蔣) 大河蟹一→勝蓟蕪 (沈)

沈譜於曲目下註云：「又名『大河蟹』」

正宮過曲

(蔣) 綠欄錫一→綠欄衫 (沈)

蔣譜總目錄作綠欄錫；譜詞前曲目，又作綠欄馬。今按沈譜，有註云：「『衫』舊作『錫』，今改正。」則「錫」也，「馬」也，均爲「錫」字傳寫之誤，而「祿」字亦爲「綠」之誤也，明矣。

中呂引子

(蔣) 尾犯引一→尾犯(又一體)(沈)

沈譜所收尾犯之又一體，有註云：「或多一『引』字，非也。」

中呂過曲

(a) (蔣) 永團圓一→耍鮑老 (沈)

沈譜所收耍鮑老曲，與蔣譜所收之永團圓曲，大同小異。(參閱本節甲項 C 條表內)

沈譜於曲目下註云：「一名鮑老兒，舊註『即永團圓』，查不同，今查蔣譜之鮑老兒曲目下註云『全前』，並無『即永團圓』之註。復據沈譜於耍鮑老曲尾註云：

『此調起處，雖與前程撰記一曲相似，但『看來罕希』以下，全用鮑老催(請參閱本節甲項 C 條附錄所錄此曲全文)，正與拜月亭內『朝廷當時警捕急』至『酒待人無惡意』一曲(即蔣譜所收鮑老兒曲，參閱本節〔丁〕項，所錄全文)相同，皆犯鮑老催，正當名曰『耍鮑老』也。但舊譜於目錄內註云：『自『看來罕希』以下是鮑老催換頭。』而於此調下，又云『與鮑老催同』。及後所錄『朝廷當時』一曲，又少三句(著者按六十種曲本團圓記第二十齣中鮑老催首闕及第二闕，即蔣譜收爲鮑老兒曲者。曲尾蔣譜少『高歌暢飲展放眉，開懷醉了重盪醉。酒待人無惡意』三句。)且題云『鮑老兒』，而註云：『同前』，自相矛盾，致誤後學。今爲正之曰：程撰記一調，直題云永團圓，此調及拜月亭一曲，皆當名曰耍鮑老……』如上所述，蔣譜目錄中，於永團圓一目下，應有『自『看來罕希』以下是鮑老催換頭』之註，今此本無之，或係傳抄之誤歟？再鮑老兒下既註『同前』，則此曲次序似應在永團圓曲之後，不應先插入丹鳳吟，十破四二曲也。

(b) (蔣) 大環著一→狀環著 (沈)

沈譜於曲目下註云：「『狀』今作『大』，非也。」

(c) (蔣) 喬合生一→合生 (沈)

沈譜於曲目下註云：「北曲有『喬合生』，南曲無『喬』字」

- (d) (蔣) 好事近 → 泣顏回之前半闕 (沈)  
 沈譜於好事近曲尾有註云：「……惟譜中『東野翠煙消』一曲，舊題曰『好事近』，實則泣顏回也。……」(沈譜之好事近曲，另取自散曲。)

## 南呂引子

- (a) (蔣) 大聖樂 → 大勝樂 (沈)  
 沈譜於曲目下註云：「勝」或作「聖」。  
 (b) (蔣) 小女冠子 → 女冠子 (沈)  
 沈譜於曲目下註云：「……舊作『小女冠子』」

## 南呂過曲

- (a) (蔣) 梁州小序 → 梁州新郎 (沈)  
 沈譜於梁州新郎曲目下註云：「舊譜作『梁州小序』，亦非也。」  
 (b) (蔣) 大聖樂 → 大勝樂 (沈)  
 沈譜於曲目下註云：「勝」或作「聖」。  
 (c) (蔣) 古女冠子 → 女冠子 (沈)  
 沈譜於曲目下註云：「舊譜多一『古』字，非也。」  
 (d) (蔣) 石竹子 → 石竹花 (沈)  
 沈譜於曲目下註云：「舊譜作『石竹子』，非也。」沈譜所收石竹花一曲，即蔣譜之石竹子曲，而蔣譜所收之石竹花曲，沈譜中未收入。  
 (e) (蔣) 括古令 → 括鼓令 (沈)  
 沈譜於曲目註云：「鼓」或作「古」。  
 (f) (蔣) 鎖寒窗 → 瑣寒窗 (沈)  
 沈譜於曲目下註云：「……今作『瑣寒窗』，非也。」  
 (g) (蔣) 梅花糖 → 梅花塘 (沈)  
 沈譜於曲目下註云：「塘」字依古本。  
 (h) (蔣) 針線箱兒 → 大勝樂之又一體 (沈)  
 沈譜於曲目下註云：「舊譜作『針線箱兒』，非也。」

## 黃鐘過曲

- (蔣) 絳都春 → 絳都春序 (沈)  
 沈譜於曲目下云：「或無『序』字，即混于『引子』中矣。」  
 (蔣) 雙聲疊韻(又名關雙鷄) → 滴溜子 (沈)  
 沈譜於曲目下註云：「又名雙聲疊韻；又名關雙鷄。」

## 越調引子

- (a) (蔣) 祝英臺慢 → 祝英臺近 (沈)  
 沈譜於曲尾註云：「凡『引子』，皆曰『慢詞』。凡『過曲』，皆曰『近詞』，此當作『祝英臺慢』。但此調出自詩餘，元作『祝英臺近』，不敢改也。」  
 (b) (蔣) 鮑子令 → 包子令 (沈)  
 沈譜於曲目下註云：「或作『鮑』，或作『豹』，未知孰是？」

## (e) (蔣) 四般宜 → 變牌令 (沈)

沈譜於變牌令曲目下註云：「卽『四般宜』也。舊譜又收四般宜，誤矣。」蔣譜果另取四般宜曲，曲詞不同。而變牌令之曲詞，亦與沈譜非同一之曲詞也。

## (d) (蔣) 山麻客\* → 鬪黑麻 (沈)

\*沈譜於山麻借曲目下註云：「今作『山麻客』，誤也。」又於曲尾註云：「『借』音『皆』，釋也。北西廂內云：『瘦似麻樁』，卽此也。猶今俗語云：『麻骨』也。後人不識『樁』字者，妄改爲『山麻樁』，或又以『樁』字與『客』字北音相同，遂又訛爲『山麻客』耳。」

沈譜於山麻借曲尾又註云：「……舊譜所收『玉露金風』一曲，乃鬪黑麻也。誤名曰『山麻客』……」。

## 商調引子

## (蔣) 二郎神 → 二郎神慢 (沈)

沈譜於首闕曲尾云：「此調或無『慢』字，然凡詩餘，皆可作『引子』唱。『引子』卽所謂『慢詞』也。…」

## 商調過曲

## (蔣) 金水梧桐花皂羅 → 梧藝金羅 (沈)

沈譜於曲尾註云：「此調舊譜作『金水梧桐花皂羅』，俗作『金井水紅花』，皆未當。余考明各調，定其名。」

## 大石調過曲

## (蔣) 念奴嬌 → 念奴嬌序 (沈)

沈譜有眉批云：「『引子』是『念奴嬌』，而此曲卽『念奴嬌序』，……」

## 雙調引子

## (蔣) 秋葉香 → 秋葉香 (沈)

沈譜於曲目下註云：「……『葉』，舊譜作『葉』，非也。」

## 雙調過曲

## (a) (蔣) 醉翁子 → 醉公子 (沈)

沈譜於曲目下註云：「……『公』，坊本作『翁』，皆誤也。」

## (b) (蔣) 沙鴈練南枝 → 沙鴈揀南枝 (沈)

沈譜改收入正宮過曲中，並於曲目下註云：「舊譜，『揀』字誤作『練』，今改正。」

## 仙呂入雙調

## (a) (蔣) 朝元令 → 朝天歌 (沈)

沈譜於曲目下註云：「舊譜作『朝元令』，非也。」

## (b) (蔣) 朝元歌 → 朝元令 (沈)

沈譜於曲目下註云：「或作『朝元歌』，非也。」

## (c) (蔣) 柳搖金 → 柳搖金犯 (沈)

沈譜於柳搖金曲目下註云：「舊譜乃犯別調者，今改正。」又於柳搖金犯曲目下註云：「舊譜題作『柳搖金』，今增一『犯』字。」

## (d) (蔣) 淘金令 → 金風曲 (沈)



沈譜於淘金令曲目下註云：『新查正』又於四塊金曲目下註云：『舊譜誤作淘金令，今改正。』但細按蔣譜曲辭，與沈譜所收四塊金不同，却與金風曲大同小異。

(e) (蔣) 古江水兒 → 古江兒水 (沈)

沈譜於曲目下註云：『舊譜作「古江水兒」，今從古琵琶。』

(f) (蔣) 鬩蝦蟆 → 黑麻序 (沈)

沈譜黑麻序於曲目下註云：『或作「鬩蝦蟆」，或作「鬩黑麻」，皆非也。』又於曲尾註云：『按此曲起調處，與「換頭」本自不同。今人但知其「換頭」而不知其本調矣。舊譜誤作「鬩蝦蟆」，且止錄其「換頭」一曲，何以稱譜哉？細查舊本諸曲，皆用此調於夜行船序之後，則不得不用其換頭耳。又或題曰「鬩寶蟾」，曰「蝦蟆序」，蓋「蟆」與「蟾」同，「蝦蟆」亦名曰「黑蟬」，故傳訛也。「寶蟾」亦「蝦蟆」之美名，因月中有蝦蟆，今名為「蟾」。但因越調有「鬩寶蟾」之名，而併改此雙調之名耳。今只當名為「黑麻序」，或「蝦蟆序」，決不可巧立名也。』

(g) (蔣) 步步嬌近 → 步步嬌 (沈)

沈譜於曲目下註云：『舊譜增一「近」字，非也。』今按蔣譜，於步步嬌近曲前，別收一步步步嬌（曲詞見後），且亦於曲目下註云：『與后腔不同』，似有所據。未知孰是？

## B. 關於曲詞者

### 仙呂過曲

望梅花（參閱本節甲項C口所錄全曲）：蔣譜首句為「端闌叫的我不絕口」句，沈譜不錄「端闌」二字，並附眉批云：『……或於「叫」字上增「端闌」二字，未增「後頭」二字，皆非也。』今按六十種曲本幽閨記第十六齣，「叫」字上亦有二字，但非「端闌」，而係「端蓮」；末句則作「想只在前頭後頭」，沈譜所謂「後頭」云云，蔣譜曲中無此二字，殆即指此。

### 正宮過曲

(a) 雁魚錦（全上）第二段末句「那壁廂黑暗是不親親負心薄倖郎」，沈譜於觀字中稍有一二字相異外，將「不親親……」改為「不親事……」，並加以眉批云：『或作「不親親」，非也。「不撐達」「不親事」，皆詞家本色語。』又將末段末句「只恐猿聞也斷腸」之「猿」字改為「人」字，並於曲尾說明其修正之意義：『人但知「只恐猿聞也斷腸」，而不知江邊可說「猿聞」，在家不可說「猿聞」。不然必須察中郎當時，豈一猿在京邸，乃可耳。可笑可笑。』今按九宮大成南北詞宮譜正宮集曲雁魚錦，凡沈氏所改之「事」字「人」字，仍用「親」字，「猿」字，附錄以供參考。

(b) 三字令過十二橋 蔣譜所收全曲如下：『心傷憊。情掣肘。身遑遑。喪腸怎分割。深蒙貴人救。想當時，奴家共私走。路途中，停心謾感舊。到如今，姻緣已輻輳，把恩仇，一一總說透。開綺羅進觥籌。叫歌喉，金釵對紅袖。○清音一派簫韶奏，裏沉烟，噴金獸。覓水俱見張生，偷香笑韓壽。詩有詩對，花柳人物况風流。功名事，人馳驟。』

按上曲與沈譜所收之曲，相異之處頗多。最可令人注意者，凡沈譜三字句重唱處，如「想當時」，「路途中」，「到如今」，「把恩仇」，「叫歌喉」五句，蔣譜均不重唱。今按沈譜眉批云：『每三字句重唱處，皆依今人唱繹樓記腔也。』則可知蔣譜所收之曲，尙存舊時面目也。

(九宮大成南北詞宮譜正宮集曲上半闕全與蔣譜相同，附誌以供參考。)

中呂過曲

- (a) 大影戲 蔣譜所收全曲如下：『嫂々行不由徑。應是我不開門。自來嫂叔不通問。休教人說上梁不正。聽得一言，唬了魂。戰々競(競)々，進退無門。心兒好悶，猛開了門，凭兄長打一頓。』按沈譜所收之曲，曲詞頗相異，並於「進退無門」句下，刪去末三句。並於曲尾註云：『舊譜下有「心兒好悶，猛開了門，任兄長打一頓」三句，查殺狗記原本皆無。且「任兄長打一頓」六個字，欠協，今刪去。』
- (b) 耍孩兒 蔣譜所收之曲，末二句云：『他那裏千般恨，你只管叨叨問。』沈譜將「他那裏…」改爲「爲甚的那壁……」，並加眉批云：『或不唱「爲甚的」一句，則下面「你只管」無着落矣。』
- (c) 漁家傲(參閱本節甲項○目所附錄之全曲)。蔣譜首句作『全不念去國愁人受慘懷』句，(沈譜第三闕)改「全」作「天」；「受」作「最」。眉批云：『古本無「天」字，今從俗。』曲尾註云：『今人不知「最慘懷」「最」字之妙，妄改作助字「受」字。……』
- (d) 喜漁燈 蔣譜末句作「比梅花消瘦了幾分」句，沈譜作「比梅花瘦添幾分」，並附眉批云：『改「瘦添」作「消瘦」…非。』

南呂過曲

金錢花 蔣譜所收之曲第三句作「待他歸後細評論」；沈譜則將「評論」改作「論評」，並於曲尾註云：『若作「評論」，即不協韻。』

黃鐘過曲

- (a) 刮地風(參閱本節甲項C目附錄全曲) 首句蔣譜所收之曲，作「舉正與孩兒不恁爭」，沈譜則改「恁」爲「甚」，並於曲尾註云：『……舊譜將「甚」字改作「恁」字，又將「干戈」以後，另打一圈，則又似別分一曲矣。殊不知「不甚爭」猶言「爭不多」，即如今人言「差不多」也。有何難解，而改之哉?』
- (b) 獅子序(參閱本節甲項C目附錄全曲) 第三句，蔣譜所收之曲，作「念奴家須是他孩兒次妻」。沈譜改「次」字爲「的」字，並附眉批云：『或作「次妻」，非也。牛氏在其父前，豈可就認「次妻」耶?今依古本用「的」字，後人不知「的」字是上聲，故妄謂難唱而改之耳。』著者按九宮大成南北詞宮譜黃鐘宮正曲獅子序首闕，亦即此曲，但仍用「次妻」二字。復核欽定曲譜於此曲曲尾註云：『第三句，一本作「念奴家須是他孩兒次妻」，舊譜(指沈譜)將「次」字改作「的」字，則「須」字亦當改作「也」字，句意方順。……』附誌以供參閱。
- (c) 太平歌 第三句，蔣譜所收之曲，作「不想爹爹留他做女婿」，沈譜改作「不想道你留他爲女婿」，並附眉批云：『「你」字正是人家女兒在父親膝前，稱「你」稱「我」骨肉無文處，今人必欲改作「爹爹」二字，遂使觀字太多，今從古本改正。……』(按九宮大成南北詞宮譜黃鐘宮正曲所收第二闕即係此曲，但仍用「爹爹」二字，附誌以供參閱。)
- (d) 玉漏遲序 首句蔣譜所收之曲，作「得寵思辱」，沈譜改「思」爲「念」，並附眉批云：『「念」字舊譜作「思」字，非也。』

越調引子

- (a) 金蕉葉 首句蔣譜所收之曲，作「恩多怨多」。沈譜改「恩」爲「恨」，並附眉批云：『「恨」字去聲，

妙甚。舊譜改作「恩」字，卽索然矣。」

- (b) 祝英臺慢（「慢」沈譜作「近」）第五句蔣譜所收之曲，作「車馬尙然馳驟」，沈譜無「然」字，曲尾有註云：「或於「尙」字下，增一「然」字……非。」

#### 商調引子

- (a) 鳳凰閣 蔣譜所收全曲如下：（括弧中爲沈譜之句）『尋鴻覓雁。逐箇音書便（寄箇音書無便）。謾勞問首望家鄉（「家鄉」作「家山」），白雲漸遠（和那白雲不見）。淚痕如線。粧鏡裡孤鸞影單（「粧鏡裡」作「想鏡裏」）。  
沈譜有註云：「……第二句或作五字句。又將「家山」改作「家鄉」，又刪去「和那」二字，遂不成調。况「想鏡裏」云云，乃因思親而思妻也。妙在一「想」字上。舊譜乃改作「粧鏡」，卽是五嬭自唱之曲，非伯喈遙想之意矣。此皆舊譜之誤也。……」
- (b) 十二時 末句蔣譜所收之曲，作「教我怎生撇下」，沈譜改「撇」爲「放」，並於曲尾註云：「……「放」或作「撇」，今……從古本。」

#### 商調過曲

梧桐樹 蔣譜所收全曲如下：『鶻膽小嬭奴，輒敢相欺負。我是你官人，你是咱使數。如何在我行問言語。只怨我哥々，做不得主。却使今朝，外鬼相調戲。心中自想愁如許。』  
沈譜眉批云：「舊譜句字不同，今據古本改正。」讀者可取沈譜參閱。

#### 雙調引子

玉井蓮（後）（參閱本節甲項C目附錄之全曲）首句蔣譜所收之曲，自「終朝忍冷擔帆」，沈譜無「終朝」二字，並於曲尾註云：「舊譜於題下註一「後」字，而古本琵琶記亦刻作「玉井蓮（後）」，但不知全調幾句耳。舊譜「忍」字上有「終朝」二字，今依古本不用。然此二句又不協韻，不可曉也。」

#### 仙呂入雙調

嘉慶子 第二句蔣譜所收之曲，作「况雨緊風寒恁當」而沈譜作「更雨緊風寒恁當」，並於曲尾有註云：「……舊譜中只作「恁當」，而舊本拜月亭記，皆作「勢恁當」，若依舊譜，則當於「寒」字下畫一截板，而今既有「勢」字，則當點一實板於「勢」字上矣。一字之有無，遂使一句腔皆不同，而一曲之調亦不相協，譜豈可易言哉？」

### C. 關於收入另一宮調者

蔣沈二譜所收之曲，宮調不一致者，共有四曲。

- (a) 蔣譜仙呂過曲侍香金童，曲目下有註云：「原是黃鐘宮，今人收入此。」  
總目錄之曲目下，則註云：「見仙呂」。沈譜仙呂過曲中，未收此曲，而仍收此曲於黃鐘宮中。曲目下之註云：「又入仙呂」，與蔣譜之註吻合。但所收之曲全不相同，今錄蔣譜所收之曲於下：

『情寄小詞中，人立西廂下。盼不到巫山楚峽。則這能對紅娘逗逗咱。因相思害殺嬌娃。雁呀々の對月紗窗，一弄兒淒涼沒亂煞。寒更正撒。曉鶯

啼罷。戍樓月盡角品梅花。』(散曲)

- (b) 蔣譜正宮過曲雁過燈 (前雁過沙  
後漁家燈)，沈譜改收入中呂過曲中(增收「前腔換頭」)。今錄蔣譜所收全曲於下：

『告雙親曉稟。兩葉眉顰。對人羞整櫻唇。似荷花初含綉英。向東風未許蜂蝶近。○上層樓，趁良人，仗彩毬權爲契姻。留心招個俊英。雙々向蘭堂宴飲』(綵樓記)

沈譜附有眉批云：『舊註云：「前雁過沙，後漁家燈」，今查前半，絕不似雁過沙；又不似雁過聲。後半「上層樓」十三字亦不似漁家燈。惟「留心」云云，似剔銀燈，恐非漁家燈也。姑闕疑以俟知者。』

- (c) 蔣譜越調過曲鏹鏹兒，沈譜未收入九宮內。目於越調過曲鏹鏹兒曲尾，有註云：『此調與正宮曲之划鉞兒不同。然划鉞兒今多訛爲划鉞兒，鏹鏹兒，或又訛爲鏹鏹兒。而此調惟琵琶，牧羊二記有之，但恐人混於划鉞兒耳。……』今按沈譜正宮，無論「引子」與「過曲」均未收划鉞兒，迨後偶於王驥德氏曲律一所收九宮詞譜目錄註爲十三調之正宮近詞中，發見划鉞令曲目。乃再按沈譜所收正宮近詞划鉞令之曲詞，則與蔣譜越調過曲鏹鏹兒曲詞大同小異。今先將蔣譜所收全曲於下：

『咱每本是簪纓裔。官差來此寒北地。儒身挂荷衣。隨軍隊，河堤運泥。築城萬里。大家努力，唱個划鉞令兒。』(孟姜女)

沈譜於此曲曲尾註云：『此調舊譜在越調內，今查越調自有「你說得好笑」(指鏹鏹兒曲)一曲，則此調當屬正宮。又按香囊，四景諸記，皆有此調，今皆題作划鉞兒。因人不識「划」字 (沈譜於曲目下注云：「划」音「華」，撥進船也。作「划」非。)，故妄改之耳。舊譜却改其題曰：「鏹鏹兒」，而曲中幸有「划鉞令兒」四字，故予因悟其本划鉞兒而誤也。』

- (b) 蔣譜商調過曲六么梧桐 (六么令頭  
梧葉兒尾)，沈譜改收入仙呂入雙調中，並更其名爲六么梧葉。其曲詞亦大同小異。茲錄蔣譜所收之曲於下：

『瓜期信通。爲著功名，奔走西東。見說道出路自覺心慵。不由己，我這裏去冲々。○到得南雄。看取花殘再紅。』(陳巡檢)

(e) 蔣譜雙調過曲沙鴈揀南枝，沈譜改收入正宮過曲之中，並校正其名曰沙鴈揀南枝，曲詞全同。

(丙) 沈譜改取他曲者。又可分為二種。A. 沈譜改取他曲，有說明者；B. 並無說明者。

A. 沈譜改取他曲有說明者。

### 中呂過曲

剔銀燈引：沈譜改取柳耆卿所作詩餘。並於曲尾註云：『舊譜載琵琶記一曲，全似過曲，使人難辨，今特錄此曲。』蔣譜所錄之曲，即琵琶記第十五齣金閨愁配之曲。今錄其全曲於下：

『忒過分，爹行所爲。但執性，不顧人議。香飛鳥便求諧比翼。隔牆花，強做連理婚姻，還是恁的。待說來女孩兒家乍(疑爲「恁」字之誤)提。』

### 南呂過曲

懶畫眉：詳見本文第一節節尾。

### 黃鐘過曲

鬧樊樓：同上。

月裏嫦娥：沈譜改取散曲，並於曲尾註云：『「香閨」以下，又一體云：「只恁的放狂乖。歡娛難再。想着他便香淚滿腮。」未知孰是?』今按蔣譜所收之曲，與沈譜所註符合。茲錄其全曲於下：

『淩楚情懷。好教我珠淚盈腮。離情鎖日，愁深似海。費時能勾，一處和諧。從他去後經多載。誰承望地久天長，只恁的放狂乖。歡娛難再。想着他便香淚滿腮。』(羅熙樂府)

B. 沈譜改取他曲並未有說明者。此條又可分為二類：i. 曲詞之出處雖相同，而所取非同一之曲詞者；ii. 出處與曲詞全不相同者。

i. 曲詞之出處雖同，而所取非同一之曲詞者。

### 中呂過曲

好孩兒 (九宮大成南北詞宮譜以沈譜之又一體作好孩兒，而以拜月亭曲作好花兒。六十種曲本幽閨記亦作好花兒。) 蔣沈二譜雖同取拜月亭曲(六十種曲本第幽閨記七齣文武同盟)。沈取者爲次闕；而蔣所取者爲首闕。今錄蔣譜所收之曲於下：

『恨不得，掘地計天。見樹邊，人生惘然。是個土地公々塑在花園。許金錢，指去鞭。歹人

那裡見，々々々。」

南呂過曲

梁州小序（即沈譜之梁州新郎。六十種曲本琵琶記作梁州序）蔣沈二譜雖同取琵琶記曲（六十種曲本第二十二齣）沈取者首闕；蔣取者為次闕。今錄蔣譜所收之曲於下：

『薔薇簾箔，荷花池館。一點風來香滿。香奩日永，香消寶篆沉烟。設有枕欹寒玉，扇動齊紈。恁逢得黃香額。猛然心地，熱透香汗。我欲南窓一醉眠。金縷唱，碧筒勸。向冰山雪檻開華宴。清世界幾人見。』

大迓鼓：蔣沈二譜雖同取殺狗記曲（六十種曲本第二十九齣）沈取次闕，蔣取首闕。今錄蔣譜所收之曲於下：

『結交恩義深，原來他今日背義忘恩。觀你不聽信。霸王空有重瞳目，有眼何曾識好人。』

呼喚子：蔣沈二譜，雖同取殺狗記曲（六十種曲本第二十九齣）沈取次闕，蔣取首闕。蔣所收之曲詞云：

『從來不付量。信他人常說賽過關張。他曾道便有官司替爾承當。思量。他口是心非來調嘴。又道是勝似嬌親爹共娘。爾道是家裡雌鷄啼，算來有甚吉祥。』

宜春令：蔣沈二譜雖同取琵琶記曲（六十種曲本第四齣）沈取首闕，蔣取次闕。蔣所收之曲詞曰：

『相隣並相倚（「依」字之誤）倚。往常間有事來報知。試期逼矣，何不早辦行裝前途去。子須念親老孤單，親須要孩兒榮貴。趁此青春不去，更待何日。』

刮古令：（沈譜及六十種曲荆釵記本均作括鼓令）蔣沈二譜雖同取荆

釵記曲（六十種曲本第三十一齣）沈取首闕；蔣取次闕。蔣所收之曲詞曰：

『心中自三會。轉殺人疑慮增。你媳婦多災多病。况親家兩鬢星。他家務要支撐。教他怎生離家背井。待你饒州之任稍留停。先令他送我到京城。』

黃鐘過曲

黃龍袞：六十種曲本陶閨記作賽遍。沈譜（曲目有註云：「今人只作賽遍」）沈譜首闕改取拜月亭曲（六十種曲本第二十二齣）招商譜之次闕，蔣譜則取首闕。蔣所收之曲詞曰：

『不肯負情薄，隨順教人笑。空使我沉吟，迷留沒亂羞難道。喜時模樣，愁時容貌。燈泉下，越看着，越備道。』

越調過曲

章臺柳：蔣沈二譜雖同取拜月亭曲（六十種曲本第一）七齣文武同盟）。沈取次闕，蔣取首闕。蔣所收之曲詞云：

『情旣緊。言又窘。我耐量。非奸卽是盜賊。逃身潛地奔。無故入人家有甚事因。休得要逞花唇。稍虛詞。告有司推訊。』

鏗鑿兒：蔣沈二譜雖同取琵琶記曲（六十種曲本第三）十七齣書館甚逢）。沈取次闕，蔣取首闕。蔣所收之曲詞云：

『說得好笑。可怪你心腸窄小。修不成撇却苦李，再尋甜桃。不媿不妬與不盜。終無去條。衆所嘲，人所妄。縱然他醜貌。怎肯干休罷了。』

繫（蔣誤作「繫」字）人心：蔣沈二譜雖同取殺狗記曲（六十種曲本第二）十五齣月英買狗）。沈取第三闕，蔣取首闕。蔣所收之曲詞云：

『要一狗合藥甚緊。告婆々且休要悶。與婆々隔壁住年深。且宜自省。休要失了人情。』

#### 商調過曲

鶯集御林春（鶯啼序 集賢賓 簾鉤林）蔣沈二譜雖同取拜月亭曲（六十種曲本第三十三齣），沈取次闕，蔣取首闕。蔣所收之曲詞云：

『恰纔亂掩胡迷。事到如今灑灑。○姊妹心腸休問別。夫妻上莫不有些遺摺。○教我難推恁阻○我一星々對伊仔細從頭說。○姓蔣名世隆，中都路是家，是我兒夫授儒業。』

四犯鶯兒：蔣沈二譜雖同取拜月亭曲（六十種曲本第三十二齣）。沈取次闕，蔣取首闕。蔣所收之曲詞云：

『他直恁太情切。你十分忒欲法。眼睜々恁忍相拋撇。你枉自怨嗟，我無計可設。當不過搶來推去望前扯。意如婉蛇，性如蠶螫。一言如何訴說。』

轉（蔣譜誤「轉」字）林鶯。蔣沈二譜雖同取琵琶記曲（六十種曲本第三）十五齣兩賢相讓）。沈取次闕，蔣取首闕，蔣所收之曲詞云：

『飢荒萬般遭坎坷。兒夫又在京華。我把那槽糠嚼吃充飢餓。公婆死，賣頭髮去埋他。把這孤墳自造，土泥盡是我麻裙包裹。語非誇。手指血痕尚在衣麻。』

#### 雙調過曲

孝南枝：蔣沈二譜雖同取錦香亭曲，但非同一曲詞，蔣所收者如下：

『同心帶，連理枝。桃花浪暖魚戲水。月樣好眉兒。天生後花枝。溫柔旖旎，幾等儂隨，一團和氣。恨不的結髮齊眉，合口同出氣。言可依，貌可喜。事和諧，謝天地。』

ii. 出處與曲詞全不相同者（出處未能查明者，亦附入此項。）

(a) 仙呂引子

糖多令(沈改取雲于湖之詩餘)

昨夜正三更，俄然一陣風，把菱攝去杳無踪，多是山間妖怪物，須來卜問陰空。(梅嶺)

(b) 仙呂過曲

八聲甘州(四字起)(沈改取前詞曲)

從別放里，離母親膝下今喜參侍，家兄不見，教我寸心驚疑。娘教他後園守柰子。值酷暑炎々無怨語。我母，又何放滅裂孩兒(王祥)

桂枝香(異名月中花)(沈改取琵琶詞曲)

拈針穿線。機織綉絹。這的是婦女工夫，有甚高識遠見。輒敢大膽，々々出言相勸。不識機變。惹人嫌。大丈夫男兒漢，不聽婦女言。(殺狗記)

鬬梅花(沈改取琵琶詞)蔣所取之曲詞，與六十種曲本幽閨記第二十六齣皇華悲遇之狼草生次闕，大同小異。

孟津驛舍黃河岸邊。乘船走馬十分便，子母忙向前，可憐見窮面。望借安泊與周全。(拜月亭)

番鼓兒(沈改取拜月亭曲)

委付你，々々々，今夜三更至，到城南破瓦窰內，見那番才，便把剛刀殺取。了事回來，那其間多々謝你。越離門兒，更離關隘有耳。(殺狗記)

大河蟹(沈作勝葫蘆，改取琵琶詞曲)

大膽詞(疑爲「粗」字之誤)心鬼神驚，殺害幾平人。不是當初生巧計，如何得到洪州做官人。(江流)

(c) 正宮過曲

朱奴兒(沈改取前詞曲。蔣所收之曲，卽九宮大成南北詞宮譜正宮正曲之次闕。詞稍異，附註於括弧中之註，爲九宮大成南北詞宮譜之詞)

春名園(苑)奇葩異卉。夏冰(水)館(閣)浮瓜沉李。秋晚蟾光折桂枝，逢冬景畫(雪)觀梅。知他是愁喚做甚末的(知他喚，愁是甚的)。纔不鮮(解)慙滋味。(拜月亭)

小桃紅(沈改取散曲。蔣所收之曲與九宮大成南北詞宮譜正宮正曲小桃紅之次闕，大同小異。附註於括弧中之註，爲九宮大成南北詞宮譜之詞)

大道上難前去。小路裡纒(恁)騰(逃)伏。遙望高粱三兩間茅簷屋。轉轉環野徑休辭苦。暫安身少避(多一「些」字)風和雨。多管是村野民居。(拜月亭)

一盪棹(沈改取琵琶詞曲)

疾忙起。水忽自開離。雙鯉魚，被我不住便把繩拴繫。兄行孝，陰空賜周庇。天念取，我母免憂慮。提着到家裡。娘見喜。病痊揮天地。(王祥)

長生道引(沈改取王烈傳奇曲)

千紅百翠，棋點名園景最奇。春光明媚，和風習々，麗日遲々。聽得綠楊枝上，黃鸝巧語，喚人遊戲。見金鞍共玉勒，盡出郊外，尋芳帶酒排筵會。踏花去馬蹄香細。咱兩個共遊戲。只聽得笙歌鼎沸，更有那簫管和齊。直吃到日沉西。(殺狗記)

白練序(沈改取風流合三十傳奇曲)



娘托付。我去園中看果木。晝令驅馬鷓，夜驚虫鼠。我托汝與我蓋草廬。我與娘子作別即便去。卽苦蓋，圖得個避暑更防風雨。(王祥)

醉太平 見本文第一節節尾

(d) 中呂引子

行香子(沈攸取蘇子瞻之詩餘)

日有陰晴。月有虧盈。嘆人無久富長貧。貧的是，秋來到也，黃葉飄零。富的是，到春來，花如錦，柳拖金。(殺狗記)

菊花新(沈攸取程嘉謨曲)

積善之家有慶餘。鷄窗下勤讀詩書。學成文藝，性標格，貌魁梧。賴祖宗福蔭，世傳豪富。(殺狗記)

青玉案(沈攸取賀方回之詩餘)

卑人夜來因割股。又被賢妻暗相助。願出千金醫慈母。立招召取，孝情哀苦。有誰憐顧。(王祥)

(e) 中呂過曲

泣顏回(沈攸取蔣之好事實曲)

從早離門兒，與兩個喬人排會。修朝宴樂，他却撇你先回。若非小叔，險些兒凍死在雪兒裡。背歸來再出人世。不知他倒在何處。(殺狗)

古輪臺(沈攸取程嘉謨曲)

自驚疑。相呼廝喚兩三回。瑞蘭和先輩不曾相識。瑞蓮名兒，本是卑人親妹。妾因兵火急離鄉里。子母隨遷往南遊。中途相失。喊殺聲吞吞(「各各」之誤)逃生。電奔星馳。中路差遲。因循尋至，應聲偶逢，伊俱錯意。一般煩惱兩心知。(拜月亭)

尾犯序(沈攸取程嘉謨曲)

一景好孤嫺。重楊渡口，衰草秋水。劍化萍津，枉自刻舟求覓。思之。他那裡悲風恨月，掩「俺」字之誤。這裡愁雲怨雨。傷情處，一般煩惱兩心知。(江流)

山花子(沈攸取程嘉謨曲)

曉日(此字不明)習々和氣曛。正飛柳絮飄綿。早不覺羅綺綉籠隨風舞，庭院粉蝶，翩々鬪穿，雙々戲取在花簪前。忙々爲花惜少年。怎忍觀花，冷落在花邊。(百花亭)

駐馬聽(沈攸取程嘉謨曲)

一樣孩兒兩樣看承，因個甚的。伯々守李，姆々緝麻，又教你汲水。奴家不敢講論是和非。大家飛上梧桐樹，自有旁人笑看你。常言惡事傳揚千里。(似取自王祥)

駐雲飛(沈首闕取拜月亭曲；又一體取綵樓記曲)

冷地禱思。知幾々賢達人怎比。多謝你相輪替。助着奴一臂。際。閑時到鷓啼，上床睡。今夜三更，早々得一覺睡。叔伯母和時真個美。恩愛兩偏生，忒氣義。(似亦係取自王祥)

紅芍藥(沈攸取程嘉謨曲)

驚聽得，甚人敲門。莫不是巡夜的軍兵。默々仔細聽來是婦女聲音。汝是何方與妖怪精。是真人因甚夜叩門。莫不是見影也生情。請伊家早々回程。休得要惱亂我書生。(殺狗記)

大環着(沈作默環着，攸取千金記曲)

幸相逢今夜。共同歡悅。盡是前生前世緣結。卑人命乖運拙。荷得夫人提攜，這般恩德怎生輕

捨。但和伊相看到底，休得意開心卸。成匹配，人盡說。更勝如當時銜水紅葉。(東牆記)

紅綉鞋(沈改琵琶記曲)又一體取同庚會傳奇)

聽一派風管鶯鶯。見一簇珠圍翠繞。捧玉樽酒口口。歌金縷，舞六么。任明月上花梢。々々々々。

(f) 南呂引子

稱人心(沈改取琵琶記曲)

鷓鴣窗數載，萬志好學不厭。奎光現，我當貴顯。奉養親，竭孝義，求名心倦。他日裏調和梅鹽。我試把經綸高展。(王祥)

生查子(沈改取宋人詩餘)

遠依娘命，我獨守園兒內。纔見火雲飛，又見金風起。(王祥)

一剪梅(沈改取宋人蔣捷之詩餘)

溟濛桃香欲化魚。期逼春闈，詔赴春闈。那中空有辟賢書。心戀親闈，難捨親闈。(伯喈)

(按九宮大成南北詞宮譜南呂宮引一剪梅首闕卽此曲；而次闕卽沈所收之曲。並有註云：

一剪梅卽詞體。第一係詞之半闕；第二乃全闕也。……)

臨江仙(沈改取荊欽記曲)

李德不須淚暗傾。問家報說原因。今朝和你兩離分。相逢不下馬，各自奔前程。(王祥)

步蟾宮

龍潭虎窟愁難數。更染病就疾羈旅。分別夫婦兩南北，誰念我無窮凄楚。(拜月亭)

挂真兒(沈改取琵琶記曲)

月缺花殘怨薄命。何曾受許多孤另。鏡裡愁容，燈前瘦影。卽漸恹恹成病。

(g) 南呂過曲

梁州序(沈改取荊欽記曲)

謀心毒害，出言狡狡。恁不令人焦燥。教伊禁口，猶兀自絮々叨々，他去開桶展戥，你肯依隨，也有個金花語。仗此黑心一點，逞英豪。十載清燈幾番惱。却難道，筆如刀。(江流)

大聖樂(沈作大勝樂，改取琵琶記曲)

吾家累代簪纓。我一身享現成。金玉滿堂多豪貴，恁答謝父娘恩。奈與親生兄弟兩個不和順。却與非親結義深。此事非容易也，論人生好惡，宿世緣分。(殺狗記)

奈子花(沈改取荊欽記曲)

小官人是白面書生。他日裡要改換門庭。東人念取同胞義，休教人說上梁不正。撇悶。不知他是甚年和順。

紅衲襖(沈改取琵琶記曲)

綉裙兒寬褪了襖，爲傷春憔悴了些。近日龐兒瘦成勞怯。這些時又不曾傷着夏月。姊妹門(「門」字之誤)，非見邪，斟量着，不爲別，々々々。你則多應爲那姐夫尋思，別無甚話兒說。(拜月亭)

香柳娘(沈改取琵琶記曲)

聽娘行恁說，不知有何緣故。百般勸解，越添嗔怒。嘆奴與丈夫前世有何折福。今生受凌辱。望慈悲，念奴怨奴，休生嫉妬。(王祥)

古女冠子(沈作女冠子，改取琵琶記曲)

拜告々々聽春啓。望憐念把奴留住。我孩兒自小知禮義。終不成把娘拋棄。必然有日遣人來

至。黃河尚有澄清日，豈可人無得運時，時來不敢有忘恩義。(江流)

石竹花(沈改取蔣之石竹子曲)

掃地焚香會撞鐘。趕仙鶴每出入古松。鏡日玩水觀山，快樂誰人似我同。聽得真人喚，原來是叫道童。(陳巡檢)

鎖寒窗(沈作瑛寒窗，首闕改取鄭孔目傳奇；又一體改取荆釵記曲)

彩筆描畫我娘形，像貌儀容脫似真。追思養育，義重恩深。想這懷胎乳哺多勞頓。養孩兒三歲上忘(「亡」字之誤)身。痛思量父母淚偷零，怎答謝娘恩。(王祥)

太師引(沈改取琵琶記)

思往事添愁悶。恨不得竭力孝情。那曉得昏定晨省；那曉得夏清與冬溫。那辦得衣衾棺槨；那曉得悲啼哭泣。我應難盡竭力孝情。何曾道是，累七看經。(王祥)

香風俏臉兒(沈作二犯香羅帶，改取黃孝子傳奇曲)

桃花已亂零。飄紅墜英。楊花滾滾一似雪浪傾。燕忙鶯懶，爲傷春也，一段風韻，分付與君。你如何忘了設誓盟。我爲你撇成病，他知我死也甘心。思量起他那俏臉兒，教人怎不動情。(散曲)

五更轉(沈改取自琵琶記曲)

告母親，聽分割。非是奴應口。多謝爺相將就。念我勤勞，憐奴生受。奴與爺，侍母親不落後。將他愛惜，把奴撇得恁。瓦兒何薄，磚兒何厚。(王祥)

劉裒(沈改取牧羊記曲)

齊咽倒，々々々，曉得戰々競(競)々，退後趨前，連叫幾聲。胸前有微溫。揪定頭稍，把人中緊摺，扶起娘身。(王祥)

黃鐘過曲

啄木兒(沈改取琵琶記曲。蔣所取者爲古西廂曲。曲詞已見第一節節尾，不贅。)

三段子(沈改取琵琶記曲)

夜深靜悄，此曲中有才調。指法更好。此琴中果奇妙。伊家怎曉。高山流水知音少。怎訴與相如知道。使文君春心蕩了(古西廂)

神仗兒(沈改取琵琶記曲)

嬌居數載，別無親的，只有我兒，發子一經成器。便有黃金白玉，滿堂堆積，爭如母(「母」字之誤)恁賢慧。(江流)

賞宮花(沈改取琵琶記曲)

年紀老成。從來極小心整頓。房潔淨，絕埃塵。門外大書「天下館」，家中安歇四方人。(王祥)

傳書玉女(沈改取別一散曲)

張生病久，漸婚鴛偶。金榜無名，青霄路有。送陽關滿斟別酒。未飲淚先流。厭此離別願相守。拋撇下西廂吟咏女嬌羞。相思病兩邊迤逗。奴懷憂悶你愁愁。乍離別，折盡郵亭柳。自從他去後，兩淚盈眸。改盡容顏，怎禁消瘦。(散曲)

越調引子

霜天曉角(沈改取琵琶記曲)

炎光謝了。千朵奇峯巧。且喜新秋已到。風光好，暑潛消。(散曲)

越調過曲

羅帳裏坐(沈改取琵琶記曲)

伴呆着盡教他惟我展。教文武兩全，將相雙權。不依從事，抗勅違宣。少年夫婦兩團圓。拜月亭前謝天。

鮑子令(沈改取荊釵記曲)

春賞名園花似綺。景最奇。十里荷花棹輕移。兩相宜。畫堂日夕排住會，莫教辜負好良時。々々々。教傍人傳說彩樓記。(似係綵樓記曲)

祝英臺(沈改取琵琶記曲)

畫堂深，人靜悄。秋意景偏好。風送暗香，丹桂芬芳，先占沁園秋早。開了。此時莫惜千金，花前歡笑。賞心樂事，須拚沉醉調々。

憶多嬌(沈改取荊釵記曲，又一體取琵琶記曲)

花又好。月又皎。惜花愛月，眠遲起早。暮々朝々，不離花表。賞足花前，怎教殘英墜了。

變牌令(沈改取近梅謔傳奇曲)

平日軟心腸。見了他好悽惶。忍饑并受冷，終日在街傍。我如今不免去救他，可憐見，他年老離鄉。強打醮，勝燒香。婆々類來此處無妨。(江流)

商調引子

風馬兒(沈改取綠樓記曲)

傾國花容貌嬌美。家豪富，比陶朱。那才女貌非凡比。宿緣結會，盡今生教子飛。(殺狗記)

商調過曲

山坡羊(沈改取琵琶記曲)

翠巍々，雲山一帶。碧澄々，寒波幾派。深密々，烟林數簇。滴溜々の黃葉飄散。一兩陣風，聽得三五聲過雁哀。傷情對景愁無奈。回首望家鄉，珠淚滿腮。情懷。愈煎々悶如海。形骸。骨岩々似柴。(拜月亭)

鶯啼序(沈改取復落娼傳奇)

拈來象管批蠻紙，你與我除去濃墨，把玉纖指咬破皮開，蘸着鮮血來書。做不得挖目斷臂。也只爲結髮恩義。孝名虧。爲人保不得髮膚與身體。(江流)

集賢賓(沈改取散曲)

怨我官人近日心性偏，與兄弟結冤(怨)。每日與非親同宴賞，把骨肉頓成拋閃。不聽我言，怕久後日疎日遠。常掛念。怕一宅分做了兩院。(殺狗記)

黃鶯兒(沈改取散曲)

半世守孤燈。論朝昏幾淚零。到今猶在淒涼景。寒窗似冰，衰髮似星。只爲早年不幸鬻分影。細評論，黃金滿囊(九譜作「囊」)，不如我教子一經。(荊釵記)

雙調引子

金瓶總(沈改取琵琶記)

長空雲黯々，彌處交加。飄柳絮，舞梨花。腹中遭凍餓，是我干謁豪家。空嘆息，誰嗟呀。(殺狗記)

海棠春(沈改取宋秦少游之時餘)

奴家貌美多聰慧。共娘行每日遊戲。晝永拈針指。忽聽的娘行呼喚，不知道有何言語。(殺狗記)  
雙調過曲

醉翁子(沈改取醉翁記)

聽剖。爲母親功名闡求。他日裏名字，穩覆金甌。錦衣，擧取斑衣呈舞袖。得志後，管取新築沙堤，步入龍樓。

孝順歌(沈改取李寶傳奇)

陳光蓋，是父親。冤屈尚然雉寫盡。撇你在江心。知他死和生。都緣你命。若是長大成人，洪洲尋問。取你親娘，我從頭說與緣姻(因)。(江流)

仙呂入雙調

四塊金(沈改取另一散曲)

前生想咱。少欠下相思債。中途漾却。留不住同心帶。說着教我淚滿腮。悶來愁似海。萬誓千言，到今何在。不其才。怎生消磨得許多時恩愛。(散曲)

惜奴嬌(沈改取琵琶記)

安享榮華，豈不念父母之積遺家私。千層水面，虎口裏換出珍珠。如今每日攻書錯留心。懶經求，不營運。待怎生，自今日不許上我的門庭。(殺狗記)

雙勸酒(沈改取荆釵記)

衣衫盡剝，吃人傷慄。急離我門，不得落後。覆水從來難收，人面果然難求。(殺狗記)

字字雙(沈改取琵琶記)

沒個老公守孀居。獨睡。見說生下好孩兒。奇異。他爹送配未回歸。憂寡婦孤兒恁貧危。何濟。(教子)

風入松(沈譜所收風入松，按其註語，相當蔣譜所收之風入松記)

記前日席上泛流霞。正遇着個宿世冤家。自從見了心牽挂。心兒裡撇他不下，夢兒裡常見的見他。說不盡半星兒話。(東牆記)

沉醉東風(沈改取琵琶記)

一團嬌冰肌瘦怯。半含羞粉容輕貼。微笑對人悄說，休望了今夜。等閑間將海棠花偷折。山盟共設，不許片時暫撇。若有一個負心的，教他隨燈兒便滅。(散曲)

忒令(沈改取琵琶記)

他殷勤將存心漏洩。我風流把寸心終拙。因此上楚雲深鎖巫山闕，你待後期暫撇。燕山截，湘江竭。斷魚織雁帖。

好姐兒(沈改取琵琶記)

自別逢時遇節。冷淡了風花雪月。奈愁腸萬結。怎禁窗外鐵馬無休歇。好似環珮搖，明月又被口口口西風將錦帳揭。

江兒水(沈改取琵琶記)

嫂兒寬腸肚，休要淚垂。吾今跟趕家兒去，急登程休停住。遲遲又恐成差悞。跨馬加鞭前去，念手足恩深，豈辭奔波途路。(王祥)

玉交枝(沈改取琵琶記)

從執箕箒。受禁持遞來順受。竭力事母親怎敢落後。這嫗婆何苦要嚴厲。挑釁的母親百事有。

無辜把奴斯傷。致令得增人易貌。(似出自王祥)

玉抱肚(沈改取琵琶記)

騎鞍壓馬。甯能勾已得到家。大娘子爲何吃打。看男女面皮饒他。倘若說起淚如麻。且把娘子權放下。

步々嬌(沈取蔣之步步嬌近曲)

暗想當年羅帕上，把心事曾寫，偷縮下鴛央結。他那心猿乖意馬另，都則將軟玉嬌香，翠擁紅遮，琴瑟正和協。不覺的，花影轉過梧桐月。(散曲)

風入松犯(沈作風入松，改取琵琶記曲)

後園中將毒酒害我王祥，若不是小叔々爭飯纔罷。蒼山路上賊生發。推車子賊人拿下。若不是小叔々替死，賊因孝，願放他還家。○你道他使計，我道他無此話。敢雙點指保着他。你道王祥詐。王覽的妻賢逢尖温雅。那裡有一般樹，開着兩般花。(王祥)

園林好(沈改取琵琶記)

他傷我連枝帶葉，致令得狂蜂浪蝶鬧炒。起歌舞臺榭。回首處，楚雲遮。堪嘆處，路途除。(散曲)

川撥棹(沈改取琵琶記)

成吳越，怎禁他鸞伴人懶開業。平白地送暖偷寒，猛可裡搬唇遞舌。水精丸不住撒，點鍋粥一謎厘。

錦衣香(沈改取荆釵記)

他將那楚館笑，秦樓拽。洛浦填，涇河截。梅家莊水確湯瓶，打爲磁罈。賈充宅守定粉牆缺。武陵溪問，花兒釘了椿樑。楚襄王夢豔，漢相如豈翻車轡。深鎖芙蓉闥。紫簫吹裂。碧桃花下，將鳳皇翎毛生扯。

漿水令(沈取荆釵記)

響叮噹菱花碎跌。支楞爭素絃斷絕。乾支々同心帶扯。啣叮當，寶簪壓折(「折」字之誤)。採蓮人偏把並頭折。比目魚就池中冷水燒熱。連枝樹生斫折。打撈起御水流紅葉。藍橋下，翻滾々，波浪捲雪。謁神廟，々々々，媚譎々，火走金蛇。

意不盡

饒君更把機謀設。止不過罵咱負心的薄劣。夢兒裡見他分說。

[丁] 蔣譜之曲目曲詞，沈譜全然未收者。如下：

仙呂過曲

一封書犯(俱有和聲，皆排歌尾)

人皆畏夏日，我愛炎天暑氣佳。凝眸處，可誇筍成竿葵破夢。雲錦奇峯千萬朵，榴燈紅巾三四花。亂蟬鳴，雨灑過，青草池塘處々蛙[和]心無事，閑快樂，時觀雙燕賀簾幙。涼亭上，伊共我，相對相勸泛流霞。(散曲)

皂羅袍犯

轉眼幾賓筍屆。奈清和天色，暑氣不覺，得高歌處且高歌。良辰美景休辜負，蘭湯初試，共纏彩索。菖蒲角黍，同勸共樂。不妨旋摘枝頭果。(合前)

勝蒹蘆犯(本曲止五句,中三句乃望吾鄉也。)

驚地香來甚處花。薰風起,蕩池荷。我只見鷺水鴛鴦成夾頸,來々往々,驚起遊魚泛碧波。堪觀處,臨水閣,採蓮人唱採蓮歌。〔合前〕

樂安神犯(本曲止七句,中亦是望吾鄉也。)

晚來浴罷,臨風對月聽發琵琶。佳人迎笑隔窗紗。時復暗裡傳情話。報道今宵好,涼是夜來多,趣取子飛樂。花前醉,酒味佳,臂前何用攬風車。〔合前〕

〔沈譜於安樂神犯曲尾註云:「或將一封書,呈羅袍,勝蒹蘆各帶排歌,并此調,共四曲,合爲一套,亦甚相協,今不錄。」〕

入聲甘州過

潛池拜我妻。只怕那次食酒肉藏毒味。先宜防備,莫待禍起臨時。聞君此語當記取。只恐怕脚後脚前難避之,自此告天々伏望周庇。(王祥)

甘州歌過

風光正暮春。便纔然勞役,何必愁悶。綠陰紅雨,征袍上染惹芳塵。雲梯月殿圖貴顯,水宿風餐莫厭貧。○乘桃浪,躍錦繡。一聲雷動過龍門。榮歸去,綠綬新,休教妻媵笑蘇貧。(伯喈)

#### 正宮過曲

醜奴兒

沈譜僅有醜奴兒近,註爲「新增」。但按其曲尾,則有註云,「舊譜所收乃朱奴兒,非醜奴兒本調,故收此以正之。……」今按六十種曲本殺狗記,第六齣首曲淨丑合唱之曲,與舊譜所收之曲,大同小異。所標曲牌名,係朱奴兒。今錄舊譜所收之曲於下:

常言道入無遠慮,必有個近憂來至。是我三人共結義,只愁他半路裏拋棄。說得是作一個道理。早尋個長久計。(殺狗記)

#### 中呂過曲

鮑老兒(全前)(沈未收,理由詳見本節「乙」項 A條ii目「中呂過曲永團圓」)

朝廷當時警捕急。閃避在圍牆裡。若非恩人救難危,險赴法雲陽市。相逢俠路難回避。這言語,古來提。連忙準備排筵席。歡來不似今日。酒浮嫩語,壓驚解乏休要推。寒色告些飲半盃。非詐僞,量淺窄,休央及。(拜月亭)(按六十種曲本二十齣,名此曲爲鮑老催。且「酒浮嫩語」以下,作「前腔」,於「休央及」之下尚有三句,一如前述。)

撲燈蛾過(六字句起)

看伊乾々淨々。那甚年紀後生。堪賽願,好祭神。明日壞你一命也,略息怒噴。念李德隨着東人。我情願一身替死,望將軍恁生護過我東人。(似係臥冰記曲)

#### 南呂過曲

破掛真(乃齣下的引子)

憶別嬌容情分淺,終朝廢寢忘食。○離緒厭々,情懷撰々。別後又添憔悴。

生姜牙

(全曲已錄本文第一節「註九」中)

太平白練序(醉太平頭,白練序尾)

想當日,月下星前,吐膽傾心,把誓盟深講。行思坐想。望盡老今生,同效鸞凰,○誰想驀然平

地浪波生，怎知道禍從天降。霧迷雲障。被鴻母苦死，打開鴛鴦。

浣溪啄木兒（浣溪沙頭，啄木兒尾）

情慘淒，添惱恨。關不住淚珠汪々。勞神役志鎮端詳。尋思那人情怎忘。設計施方。要見他除非是夢兒裡，來到我行。○憐香惜玉相偎傍。尤冀霽雨生悲愴。被數聲疎雨敲窗。散高唐，春心蕩漾。（「漾」字之誤）。

三段鮑老催（三段子頭，鮑老催尾）

此情怎當。羅衣尙存蘭香麝。鴛鴦仗托紙半張。人何在，謾嘆息，空惆悵。○懶得潘郎兩鬢霜。

出隊鶯亂啼（出隊子頭，鶯亂啼尾）

咱這裡因々他々狂蕩。他因咱痛感傷。幾番欲待不思量。々々々。以後怎做得鐵打心腸。○江淹悶，韓生忿。怎比得咱家悶。千般恨，纔離了心上，又早來蹙在眉尖。天還可憐，便霎時相見，又且何妨。

餘音

情人早得同鴛鴦。免使我心勞意攘。熬柱名香。答謝上蒼。

金索掛梧桐

誤教人，憶茂陵，調琴誰共聽。少個知音子，帳沉烟冷。孤眠最苦良宵永，一似這樣淒涼。如何教我捱到明，心腸總然如鐵硬。曉夜思量，撲々簌々淚暗傾。

劉潑韜犯

對景々々無心脉，倦時閒枝上流鶯。如何喚得春愁醒。（犯袁）羞對畫屏，花間翡翠雙々並。萬慮生，獨守着房櫳靜。

黃鐘過曲

出隊子慢（沈於出隊子下註云：「舊譜又有出隊子慢，乃北曲體，不錄。」）

是我幽々居在古寺，景荒涼，人靜常。恁禁書長，無奈夜迢々。都只爲兩般兒，教人心下轉焦。怕只怕鐘送黃昏鷓報曉。

越調過曲

四般宜（沈於纒牌令下註云：「卽四般宜也。舊譜又收四般宜，誤矣。」）

攢々簇々纒金銷。枝々葉々纒瓊瑤。嬌々滴々顏色好。簾々灑々恁清高。香徑裡，紅圍翠繞。那堪更玉軟香嬌。月兒照。越恁好。佳人應笑，嬌娥空老。（散曲）

商調引子

慶青春（沈未收此曲，但於高陽臺曲下註云：「一名慶青春」）

芳草鋪茵，天桃噴火，絲々細柳拖金。燃指光陰，使人無限傷情。歸家暖閣排宴飲。纔過了除夕，正過元宵，遊賞花燈，又早清明。（殺狗記）

商調過曲

梧桐掛羊尾（金梧桐頭，山坡羊尾）「沈譜金梧繫山羊似卽係此曲之改名」

姨々話難聽。激得奴心生忿。道我重婚，怎教他成孤另。一馬一付鞍，再嫁傍人晒。就尋偷生恁忍，懷身孕。○如何再嫁人，々々々々々。（劉智遠）

仙呂入雙調

朝元歌（沈無此曲名，惟於朝元令目下註云：「或作朝元歌，非也。」但沈譜對於朝元令，又



## 改取琵琶記曲)

騰々曉行，露濕衣襟冷。徐々晚行，月照遙天暝。止爲功名，遠離鄉井。度水登水（「山」字之誤）  
 嘉嶺，帶月披星，車塵馬足不暫停。晴嵐障人影。西風吹鬢星。潮陽海城，到得後那時歡慶。（荆  
 釵記）

## 鬪蝦蟆

堪題。綠柳陰中，見鞦韆高掛，綵繩飛起。是誰家仕女，雙蹙嬉戲。相宜。奇花映粉腮，輕風飄綉  
 衣。動情的，正是遊人牆外，笑語端裡。

按沈譜於鬪蝦蟆序曲尾有註云：「按此曲起調處，與「換頭」本自不同。今人但知其「換頭」而  
 不知其本調矣。舊譜誤作鬪蝦蟆，且止錄其「換頭」一曲，何以稱譜哉？」即指此。

六么序（沈作六么令，六十種曲本幽閨記亦作六么令）

官司逼榜。捕拿陀滿興福惡黨。正身拿住受官賞。一路裏尋蹤跡，問形狀。見了休想輕々放。  
 （拜月亭）

## 鬪蝦蟆

摧挫。這艱共險，愁和悶，要躲怎躲。到今日當有平地風波。驚惡焰騰々心上火。是誰人道與  
 我。是如何愛富嫌貧，岳丈倚強凌弱。（拜月亭）

朝元歌過（江兒水起，中入朝天歌，後入本腔）

幾處幽林曲徑，松杉列翠屏。回首亂雲凝。禪關掩映。遠鐘三四聲。鉢奉綸音。遊宦宿郵亭。遠  
 離京城。盼鄉關把往事空思省。水程又山程，長亭復短亭。潮陽海城，到得後那時歡慶（荆  
 釵記）

## 鬪蛤蟆

春日舒遲。趁佳期，同賞萬花叢裡。向花前偶然得觀株麗。嬌媚。秋波映遠山，纖腰似柳枝。果  
 堪題。僧如月裏嫦娥，忘臨凡世。

K261.032

1

