

赤水珠第十八卷目錄

痰證

傷食

虛煩

腳氣

傷寒用藥法則

六經用藥法

傷寒看證大畧

一提金脉要

截江綱論脉

傷寒撮要論脉

六經圖正治法

煎藥法

却病法

製藥法

目錄終

續十八卷目錄

藥誤傷人 病人應死証 望色 聞聲

聞音 切脉 發汗止發汗 傷寒可吐

傷寒不可吐 傷寒吐不出 探法

傷寒吐不住止法 傷寒不可下

小便不通燻法 胸膈不寬熨法 妊娠護胎法

傷寒不染病法 用藥寒温合宜論 妊娠傷寒

禁忌藥 蒸臍法 熨臍法 中寒

傷寒合病 陰毒傷寒 夾陰傷寒 寒疫

大頭傷寒 食積 中濕類傷寒 痰證類傷

寒 瘀血類傷寒 嗽水不欲嚥 晝夜偏劇

心下滿

遺尿

大便自利

驚惕

呃逆

譫語

鄭聲

瘖瘖不言

陰症似陽

冷結

虺厥

鬱冒不仁

肉瞶筋惕

肉苛

百合

瘕瘕

循衣摸床

舌卷囊縮

瘥後發腫

瘥後遺毒

瘥後發碗頭瘡

瘥後勞復

女勞復

瘥後陰陽易

瘥後虛弱

瘥後昏沉

瘥後飲酒復劇

妊娠傷寒

產後傷寒

不可水

再三汗下熱不退

四肢冷

附四肢沉重四肢不收

結陽

結陰

寒在皮膚熱在骨髓熱在皮膚寒在骨髓

內傷似外感未傳寒中病
內傷似外感溫熱病
內傷似外感陽明中熱

病
內傷似外感溫熱病
內傷似傷寒

房室傷風
房室傷寒
瘡瘍發熱類傷寒

赤膈傷寒
黃耳傷寒
解仇類傷寒

砂病類傷寒
搖頭
身痒
未交接而作易

病治
人迎氣口脉
衝陽脉
太谿脉

結脉
促脉
代脉

赤水玄珠第十八卷

新安生生子孫一奎著輯

痰證

外證增寒壯熱惡風自汗胸滿氣上衝咽不得息頭不疼
項不强若涎多者亦隱隱頭疼脉有寸浮者亦有寸伏
者以意忝之柴胡半夏湯金沸草散大半夏湯氣上衝
瓜蒂散吐之此亦風痰證也如食積
痰虛損痰不用此藥

傷食

亦頭疼惡寒身熱但左手脉和平右手脉緊感知為食大

橘皮二陳湯心腹滿脹大柴胡湯下之胸滿嘔吐者瓜

蒂散吐之

亦夾食傷寒也全傷
食者恐不可用柴胡

虛煩

諸虛煩熱與傷寒相似但不惡寒頭不疼身不痛爲異耳
表旣虛不可汗裏不實不可下叔和云虛煩有熱不可
攻

腳氣

傷寒傳足不傳手所以寒濕之氣蒸于足發則類傷寒其
証頭疼身熱肢節痛大便閉或嘔但初病時起于腳膝
屈弱不能移動爲異耳感於寒所患必冷越婢小續命
湯入生姜汁最妙感于暑所患是熱小續命去附子減
桂一半腳腫木瓜散栝榔散大便秘脾約丸

論傷寒用藥法則

標本逆從之既明五劑之藥須用識且如表汗用麻黃無
芩白不發吐痰用瓜蒂無豉不湧去實熱用大黃無枳
實不通溫經用附子無乾姜不熱甚則以泥清水加芩
白煎之竹瀝無姜汁不能行經絡蜜導無皂角不能通
秘結非半夏姜汁不能止嘔吐非人參竹葉不能止虛
煩非小柴胡不能和解表裡非五苓散不能通利小便
非天花粉乾葛不能消渴解肌非人參麥門冬五味不
能生脈補元非犀角地黃不能止上焦之吐衄非桃仁
承氣不能破下焦之瘀血非黃耆桂枝不能實表間虛
汗非茯苓白朮不能去濕助脾非茵陳不能去黃疸非
承氣不能制定發狂非枳桔不能除痞滿非陷胸不能

開結胸非姜活不能治四時之感冒非人參敗毒不能
治春溫非四逆不能治陰厥非人參白虎不能化斑非
理中烏梅不能治蚘厥非桂枝麻黃不能除冬月之惡
寒熱隨汗解非姜附湯不能止陰寒之泄利非大柴胡
不能去實熱之妄言陰陽咳嗽上氣喘息用加減小青
龍分表裡而可汗下此傷寒用藥之大法也

陰經用藥格法

太陰脾土性惡寒濕非乾姜白朮不能燥濕也

少陰腎水性惡寒燥非附子不能溫潤

厥陰肝木藏血榮筋非芍藥甘草不能滋養此經常之道

治傷寒看證大畧

凡證有頭疼惡寒皆是傷寒無則皆否也何則蓋傷寒則惡寒傷食則惡食理固然也但風從上來陔先受之寒從下來陰先受之風與寒常相因感冒之時則又不同及其証之外見者則一也

一提金脉要

人之陰陽即爲先天人之氣血即爲後天脉者非血非氣乃血氣之先即營行之道路又問曰既知先後天之脉理須明持脉之要曰舉曰按曰尋三字若此不明即陰陽表裡虛實何以別之持脉者輕手循之曰舉重手取之曰按不輕不重委曲求之曰尋

截江綱論脉

雜病以絃爲陽傷寒以絃爲陰雜病以緩爲弱傷寒以緩
爲和兩手無脉曰雙伏一手無脉曰單伏必有正汗也
寸口陽脉中或見沉細者但無力者爲陽中伏陰尺部
陰脉中或見沉數者爲陰中伏陽寸口數大有力爲重
陽尺部沉細無力爲重陰寸脉浮而有力主寒邪表實
宜汗浮而無力主風邪表虛宜實尺脉沉而有力主陽
邪在裡爲實宜下無力主陰邪在裡爲虛宜溫寸脉弱
而無力切忌發吐尺脉弱而無力切忌汗下初按來疾
去遲名曰內虛外實去疾來遲名曰內實外虛尺寸俱
同名曰緩緩者和而生也汗下後脉靜者生躁亂身熱
者死乃邪氣勝也溫之後脉來歇至者正氣脫而不復

生也純絃之脉名曰負負者死按之解索名曰陰陽離
離者死陰病見陽脉者生陽病見陰脉者死

傷寒撮要論脉

左右手脉俱急緊盛是夾食傷寒右手脉來空虛左手脉
來緊盛是勞力傷寒左手脉來緊右手洪滑或寸脉沉
伏身熱惡寒隱隱頭痛喘咳煩悶胸脇躄痛是夾痰傷
寒左手脉來緊瀦右手脉沉數心胸脇下小腹有痛處
是血鬱內傷外感六經圖及傷寒撮要一提金六經正

治捷法

足太陽經委中穴在脘中央約紋動脉陷中脘中央即膝
後相對腿灣中也目內眥在面前眼內邊神庭在中間

額上額額角也



此圖玉枕至陰二穴膀胱經穴也風府穴督脉穴也膀胱與督脉會于頂顛連於風府太陽症項強故併及之

足太陽膀胱經圖頭爲諸陽之首故多傳變受病爲先也其脉起於目內眥從頭下至項連風府行身之背終於足也其証頭項痛項強腰疼骨節痛經曰太陽頭痛脉浮項背強而惡寒嘔逆身疼或已發熱或未發熱者俱宜發表不可輒下之表邪乘虛內陷傳變不可勝數又不可利小便利之則引熱入裡其害不淺若本病煩熱小便不利者乃利之則不禁如小便自利如常則不可利也凡有汗不得再發汗汗多不得利小便

足太陽起于目內眥上額過神庭彎至玉枕過項夾背脊

由後廉而下至小趾外側至陰穴止

太陽經見證法

假如先起惡寒者本病已後發熱者標病若有一毫頭痛惡寒身熱不拘日數多少便宜發散自然熱退身涼有何變証

此處寒熱標本指病之先後言上文本病煩熱之本字指六經標本言不可混看

辯証法

表裏自汗者爲風傷衛氣宜實表表實無汗者爲寒傷營血宜發表

診脈法

赤水元珠 卷十八 六
診脉大凡皮膚之上輕手按之便得曰浮脉浮緊有力爲傷寒脉浮緩無力爲傷風

用藥法

冬月正傷寒用升陽發表湯即加減麻黃湯冬月傷風用踈邪實表湯即加減桂枝湯春秋無汗用姜活冲和湯發表有汗用加減冲和湯實表腹痛小建中湯痛甚桂枝加大黃湯夏月無汗用神朮湯有汗用前加減冲和湯

足陽明經



此圖神庭穴督脉穴也陽明經神庭過故載之

足陽明胃經圖乃兩陽合明于前也一日府者居中土也
萬物所歸也其脉起于鼻額上頭額絡于目循于面行
身之前终于足也經曰傷寒二日陽明脉大又曰尺寸
俱長者陽明受病也

足陽明起于鼻兩傍上頭維從乳中近外傍而下前廉梁
丘穴至大趾次趾之端厲兌穴止

陽明經見証法

頭額痛目痛鼻乾不眠微惡寒是足陽明胃經受病假如
先起目痛惡寒身熱者陽明經本病已後潮熱自汗讖
語發渴大便實者正陽明胃府標病夫本宜鮮肌標宜

急下看消息用之

辯証法

目痛鼻乾微惡寒身熱病在經潮熱自汗讖語發渴便實
不惡寒病在腑

診脉法

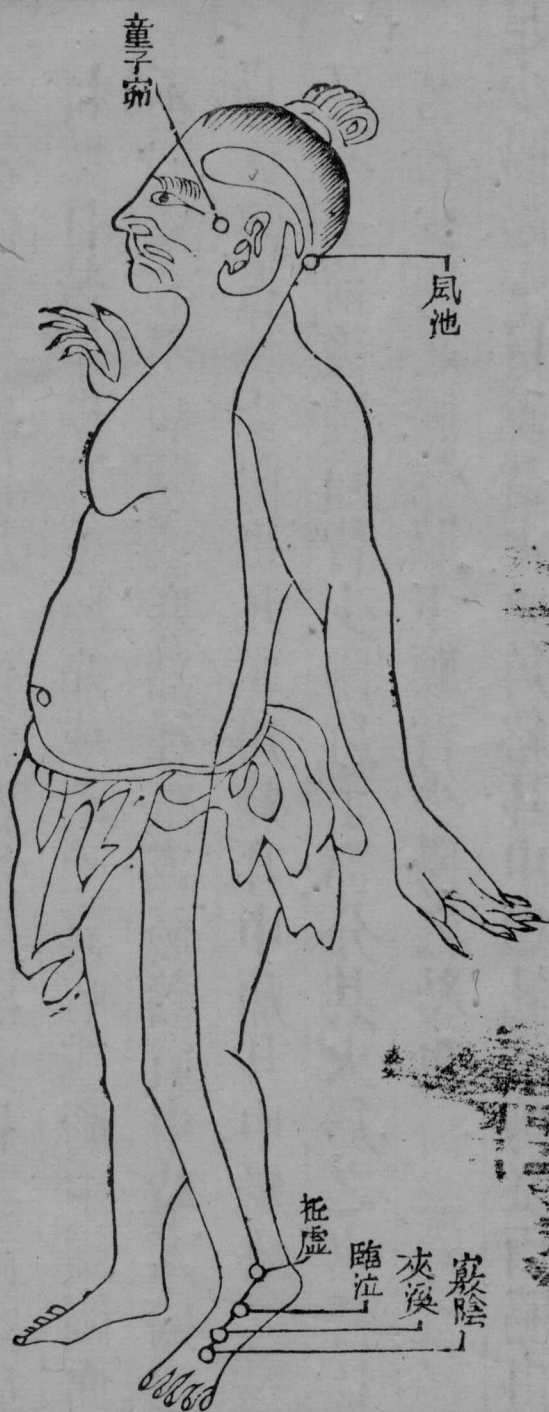
按至皮膚之下肌肉之間畧重按之乃得之脉見微洪爲
經病按至筋骨之間重按之乃得脉見沉數爲腑病

用藥法

微惡寒自然日晡痛鼻乾不眠者用柴葛解肌湯即加減
葛根解肌湯渴而有汗不解者如神白虎湯即加減白
虎湯潮熱讖語發渴揭去衣被揚手擲足斑黃狂亂不

惡寒反怕熱大便實者輕則大柴胡湯重則三承氣湯
選用俱在秘方六一順氣湯加減治之

足少陽經



童子窠

風池

托虛

臨泣

夾溪

竅陰

足少陽膽經其脉起于目銳眥上頭角絡耳中循胃脇行
身之側終於足也前有陽明後有太陽居二陽之中所
以居半表裡經曰尺寸俱弦者足少陽受病其證頭痛
目眩口苦腦滿耳聾脇痛或心煩喜嘔或胸中煩悶而
不嘔或心下病鞭或寒熱往來或發熱寅申時尤盛或
身微熱者皆少陽也凡頭角痛耳中痛耳中烘烘而鳴
耳之上前後腫痛皆少陽所主部分其火爲之也若口
苦者少陽之膽熱脇下鞭者少陽之結也

足少陽起于目銳眥上頭角絡耳中過乳外傍從兩脇由
外廉而下至小指次指之端竅陰穴止

少陽經見證法

假如先起惡寒身熱耳聾脇痛者本病已後嘔而舌乾口苦者標病緣胆無出入病在半表半裡之間止宜小柴胡湯加減和解表裡治之再無別湯本方有加減法此經有三禁不可汗下利也若治之得法有何壞証當須識

辯証法

耳聾脇痛寒熱嘔而口苦舌乾便屬半表半裡証不從標本從乎中治

診脈法

按至皮膚之下肌肉之間畧重按之乃得脈見弦數本經

用藥法

耳聾脇痛寒熱嘔而口苦舌乾者用柴胡雙解飲即加減
小柴胡湯若陽明少陽合病則脉弦而長此湯加葛根
芍藥

足太陰經



隱
大都
大白

此圖臆中穴任脉穴也太陰脉過此故載之

足太陰脾經圖脾爲中榮宮之坤土也其脉始于足太指
上行至腹絡于噎連舌本行身之前也若寒邪卒中直
入本經者一時便發腹痛或吐或利宜溫之如四日而
發腹滿噎乾者此傳經之邪也宜和之若太陽病下之
早因爾腹痛者此誤下之而傳也凡治太陰症自利不
渴脉沉細手足冷急溫之若脉浮者可發汗宜桂枝湯
主之若發熱脉數者少陽之邪未解小柴胡湯主之如
自利不渴者臟有寒也宜理中湯甚者加附子重則回
陽救急湯即加減四逆湯腹滿嘔吐食不下者宜治中
湯手足冷脉沉細者宜四逆湯若傳經邪熱內陷腹痛

者宜桂枝芍藥湯主之

足太陰從足大趾隱白穴由內廉而上環小腹上乳內傍臆中其別從乳外近厥陰而上至喉下人迎止

又云凡陽經傳來之邪終是陽明腑証皆不當和亦不可用桂枝只三承氣選用其用桂枝者中在陰經未入陰府也

太陰經見證法

腹滿自利津不到咽手足溫者是足太陰脾經受証假如先起腹滿咽乾者本病已後身目黃標病內有寒熱所分不可混治臨病之際用在得宜

辯証法

腹滿咽乾發黃者屬腑熱自利不渴或嘔吐者屬臟寒

診脉法

重手按至肌肉之下筋骨之間方得脉沉而有力宜當下
脉見沉而無力而當溫

用藥法

腹滿咽乾手足溫腹痛者桂枝大黃湯即加減桂枝湯身
目黃者茵陳大黃湯即加減茵陳湯自利不渴或嘔吐
者加未理中飲重則回陽急救湯即加減四逆湯

足少陰經



赤水元未

卷八

三

足少陰腎經圖爲人身之根蒂也其脉始于足心上行貫脊循喉絡舌本散舌下注心中行身之前也若因慾事腎虛者寒直中之也其証一二日便發故發熱脉沉足冷或惡寒倦卧宜溫經散寒若五六日而發躁舌乾者此傳經之熱邪宜急下之恐腎水乾也如其脉沉細足冷者又不可下急溫之脉沉疾有力者乃可下之凡少陰飲水而小便色白者下虛有寒引水自救非熱宜溫之蓋少陰傷寒多因勞傷腎經之所致有緊有慢其害甚速宜溫之不可以寒涼之藥妄投之也但脉沉足冷雖發熱者急宜溫腎以扶元氣

足少陰起于足心湧泉穴由內廉而上在太陰經之後行

入乳內傍近臆中至喉下人迎止

少陰經見證

假如先起舌乾口躁者本病已後讞語大便實者標病至陰經則難拘定法或可溫而或可下因分直中者寒証傳經者熱症是其發前人之所未發也

診脈法

重手按至肌肉之下筋骨之間方得脈見沉實有力宜當下脈見沉遲無力宜當溫

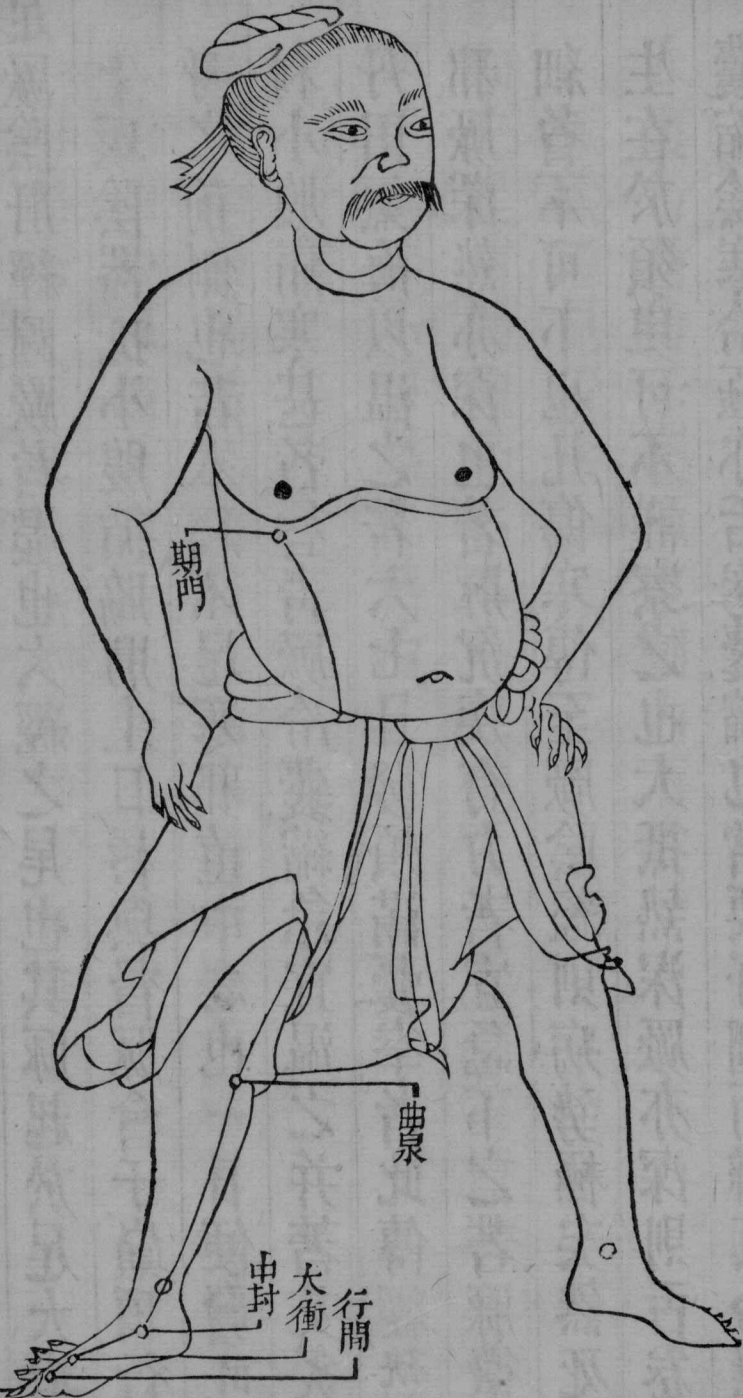
用藥法

口燥咽乾渴而讞語大便實或遶臍鞭痛或下利純清水心下鞭痛者俱是邪熱燥屎使然急用六一順氣湯分

輕重下之即承氣湯有加減法無熱惡寒厥冷劬卧不
 渴或腹痛嘔吐瀉利沉重或陰毒手指甲唇青嘔逆絞
 痛身如被杖面如刀刮戰慄者俱是寒邪中裡使然急
 用回陽救急湯温之即四逆湯自加減法

重下利至脈肉不離骨之謂也
 身如被杖面如刀刮戰慄者俱是寒邪中裡使然急
 用回陽救急湯温之即四逆湯自加減法

足厥陰經



赤水元珠

卷十八

七

大敦

此圖一經從缺盆下乳上入裏會於頂巔

足厥陰肝經圖厥者盡也六經之尾也其脉起於足大指

上環陰器抵小腹循脇肋上口唇與督脉會于巔頂行

身之前側也若本經不足寒邪直中之也一日便發吐

利小腹痛寒甚者唇青厥冷囊縮急宜温之并著艾灸

丹田氣海以温之若六七日發煩滿囊拳者此傳經熱

邪厥深熱亦深也若脉沉疾有力者宜急下之若脉微

細者不可下也凡傷寒傳至厥陰經則病勢極矣然死

生在於須臾可不謹察之也大抵熱深厥亦深則舌卷

囊縮陰寒冷極亦舌卷囊縮也當要仔細而辯其冷熱

之治其法微矣

足厥陰起足大趾大敦穴由內廉而上在太陰經之前行
入小腹過脇下從乳外傍彎入乳內傍至中脘而止其
入裏行者會于巔頂也圖內不載

厥陰經見證法

假如先起消渴煩滿者本病已後舌卷囊縮者標病亦有
寒熱兩端不可槩作熱治

辯證法

煩滿囊拳消渴者屬熱口涎沫不渴厥冷者屬寒似瘧不
嘔清便必自愈

用藥法

消渴煩滿舌卷囊縮大便實手足乍冷乍溫者急用六乙

順氣湯下之即承氣湯有加減法口吐涎沫或四肢厥冷不溫過乎肘膝不渴小腹絞痛嘔逆者急用茱萸四逆湯即回陽救急湯有加減法

煎藥法

一發汗藥先煎麻黃一二沸後入餘藥同煎

一止汗藥先煎桂枝

一和解藥先煎柴胡

一下藥先煎滾水入枳實

一溫藥先煎乾姜

一行血藥先煎桃仁

一利水藥先煎猪苓

一止瀉藥先煎炒白朮

一消渴藥先煎天花粉

一止痛藥先煎白芍藥

一發黃藥先煎茵陳

一發斑藥先煎青黛

一發狂藥先煎石膏

一止嘔藥先煎半夏

一勞力感寒先煎黃芪

一溫証藥先煎蒼朮

一感冒傷寒先煎姜活

一暑症藥先煎香薷

一 瘧病藥先煎防風

一 腹如雷鳴藥先煎煨生羌

已上俱以主病者先煎餘藥俱後入同煎

劫病法

一 傷寒發狂奔走人難制伏先於病人處生火一盆用醋

一碗傾於火上其烟沖入鼻內即安方可察其陽狂陰

跡親切用藥無差若初起頭疼發熱惡寒方除已後登

高而歌棄衣而走踰牆上屋罵詈叫喊大渴欲死脉來

有力乃因邪熱傳裏陽盛發狂當用寒藥下之此爲陽

狂凡見舌卷囊縮者不治若病起無頭疼身微熱面赤

戴陽煩躁脉來沉微無力欲坐卧於泥水中乃因寒熱

而發躁手指甲面色青黑冷汗不止心腹結鞭如石蹶
渴欲死即陰証似陽當用熱藥溫之此爲陰躁凡見厥
冷下利讞語者不治須詳脉來有力無力此爲良法

一傷寒腹中痛甚將凉水一盞與病人飲之其痛稍可者
屬熱當用涼藥清之清之不已而或達臍鞭痛大便結
實煩渴屬燥尿急用寒藥下之若食痛同治法若小腹
鞭痛小水自利大便黑身目黃者屬蓄血亦用寒劑加
行血藥下盡黑物則愈此三者皆痛隨利減之法也若
飲水愈加作痛屬寒當用溫藥和之和之不已而或四
肢厥冷腹痛嘔吐瀉利急用熱藥救之須詳脉來有力
無力此爲良法

一傷寒直中陰經眞寒証甚重而無脉或吐瀉脫元而無脉用好酒姜汁各半盞與病人服之其脉來者可治當察其脉用藥不拘脉浮沉大小但指下出見者生如用此法脉不至者必死又當問病人何處有痛証要知痛甚者脉必伏宜隨病制宜方爲吉兆如無痛証用此法而脉不至者不爲吉兆尤當問病人若平素原無正取脉須用覆手取之脉必見也此屬反關脉診法與正取法同若平素正取有脉後因病診之無脉者亦當覆手取之而脉出者陰陽錯亂也宜和合陰陽如覆取正取無脉者必死此爲良法

一傷寒舌上生胎不拘滑白黃黑俱用井水浸青布片於

舌上洗淨後用生姜片子時時蘸水刮之其胎自退凡見舌生黑胎芒刺者必死此熱毒入深十有九死是賢水尅心火也若發黃者用生姜粗時時週身擦之其黃退若心胸脇下有邪氣結實滿悶鞭痛用生姜一斤搗粗去汁炒微燥帶潤用絹包於患處欸欸熨之稍可又將粗和勻前汁炒乾再熨許久豁然寬快俱爲良法

一傷寒鼻衄成流久不止者將山梔炒黑爲細末吹入鼻中外將水紙搭於鼻冲其血自止若點滴其血不成流者其邪在經未解照後秘方用藥不在此法

一傷寒熱邪在裏服轉藥後蓋炒麩皮一升將絹包於病人腹上欸欸熨之使藥氣得熱則行大便秘通矣

一傷寒吐血不止用葦汁磨京墨呷下其血見黑必止如無葦汁用鷄子清亦可正謂赤屬火而黑屬水也

一傷寒直中陰經眞寒証或陰毒証身如被杖腹中絞痛嘔逆沉重不知人事四體堅冷如石冰指甲唇青藥不得入口六脉沉細或無脉欲絕者將葱縛一握切去根葉取白三寸許如餅先用麝香半分填於臍中後放葱餅於臍上以火熨之連換二二三餅稍醒灌入生姜汁煎服回陽救急湯如不醒再灸關元氣海二三十壯使熱氣通其內逼邪出于外以復陽氣如用此法手足能溫

和汗出即醒者爲有生也如用此法手足不溫汗出不省人事必死

一傷寒熱病熱邪傳裏亢極無解用黃連煎水一盞放井

中頓冷浸青布搭于胸中徐徐換之待熱勢稍退即除
不可久漬夏月用此法冬月不宜用

一傷寒服藥轉吐出不納者隨用竹管重捺內關後將生
姜自然汁半盞熱飲其吐即止大凡服寒藥熱飲熱藥
寒飲中和之劑溫和服之如要取汗雖辛甘之劑亦宜
熱服如要止汗雖辛甘溫之劑亦宜溫服此爲良法
內關中掌後腕二寸厥陰心包相火之經

一中風痰厥昏迷卒倒不省人事欲絕者先用皂莢末擦
紙燒烟冲入鼻有嚏可治隨用吐痰法用皂莢末五分
半夏白礬各三分爲細末姜汁調服探吐後服導痰湯
加減治之無嚏不可治此爲良法

一治乾霍亂不得吐者用滾湯一碗入皂莢末三分鹽一撮調服探吐切莫與米湯與之即死是穀氣反助邪氣也

一中寒卒倒昏迷不省者先用熱酒姜汁各半盞灌入稍醒後服加味理中飲爲効如不飲酒人止用姜汁灌之
依此法調治冬月有之餘月不多見

製藥法

一用附子去皮臍先用鹽水姜汁各半盞用砂鍋煮七沸後入黃連甘草各半兩再加童便半盞再煮七沸任火良久撈起入磁器盛貯伏地氣一晝夜取出晒乾以備後用庶無毒害頂圓臍正一兩一枚者佳

一用川大黃須錦紋者佳剉成飲片用酒拌均燥乾後用
不傷陰血如年壯實熱者生用不須製

一用麻黃去節先滾醋湯畧浸片時撈起以備後用庶免
大發如冬月嚴寒腠理至密當生用不須製

一用吳茱萸將鹽水拌均炒燥庶無小毒

一用附子後身目紅者乃附子之過用蘿蔔搗水濾汁二
大盞入黃連甘草各半兩犀角三錢煎至八分服之以
解附子毒其紅即除如解遲必血從耳口鼻出者必死
無蘿蔔用蘿蔔子搗水取汁亦可如無蘿蔔子用澄清
泥漿水亦可

一用大黃後瀉利不止者用烏梅二枚炒粳米一撮乾姜

二錢人參炒白朮各半兩生附子皮一錢半甘草一錢
升麻少許灯心一握水二大鍾煎之去渣後入炒陳壁
土一匙調服即愈取土氣以助胃氣也

一用麻黃後汗出不止者將病人髮披水盆中足露出外
用炒糯米半升龍骨牡蠣藁本防風各一錢爲細末周
身撲之隨後秘方用藥免致亡陽而死此爲良法

姜活冲和湯 治太陽傷風有汗脉浮緩

羌活 白芷 黃芩 甘草各一錢半 防風 白朮 生地

各一錢半 川芎五分 右如前煎法若一服汗仍未止加黃耆

一錢半芍藥一錢仍未止以小柴胡加枝桂芍藥各一

錢

葛根湯

治太陽陽明項背強急無汗惡風脈帶弦浮而

發熱又治太陽與陽明合病必自利此湯並主之 葛

根一錢甘草 麻黃各二錢去節水二鍾姜四片棗二枚

煎畧微覆取汗

獨活散 治傷寒溫熱等症

羌活 獨活 防風 枳壳 黃芩 麻黃泡二人參

細辛 茯苓 炙甘草 蔓荆子 甘菊花 石膏

水二鍾姜三片薄荷五葉煎

敗毒散 治傷寒溫疫風溫頭目昏眩四肢疼痛增寒壯

熱項強目睛疼尋常風眩拘急

羌活 獨活 前胡 柴胡 川芎 枳壳 桔梗

茯苓

人參

甘草

各等分

水二鍾如常煎服

六神通解散

麻黃

黃芩

滑石

各二兩

石膏

一兩

甘草

半兩

蒼朮

四兩

治時行三日前加葱白香豉煎服而汗之立効中病即

止不可盡劑

升麻湯

治傷寒中風頭疼增寒壯熱肢躰疼痛發熱惡

寒鼻中乾不得卧兼治寒暄不時人多疾疫及暴熱之

頃忽然變寒身躰疼痛頭重如石

升麻

甘草

芍藥

葛根

各等分

每服七八錢煎如常法若老人去芍藥加柴胡茯苓人

參各一錢

五積散 治陰經傷冷脾胃不和感冒寒邪

蒼朮

二十四兩

桔梗

十二兩

陳皮

八兩

白芷

茯苓

各四兩

甘草

枳壳

炒各五兩

肉桂

人參

川芎

各二兩

厚朴

半夏

芍藥

當歸

麻黃

乾姜

各三兩

右十六味除枳壳肉桂陳皮其餘共一處生搗為粗末

用酒拌勻晒干分作六分大鍋內文武火炒令黃色不

得焦擲冷入殼桂陳皮和勻每服五錢水二鍾姜二片

煎一鍾服

婦人血風証因崩漏大脫血或前後血因而涸燥其熱未

除尋衣摸床撮空閉目不省人事揚手擲足搖動不安

錯語失神脉弦浮而虛內有燥熱之極氣粗鼻乾而不
潤上下通燥此爲難治宜服生地黃黃連湯

治男子去血多亦有此症其妙不可容言

生地黃黃連湯

川芎

生地

當歸

各七分

赤芍藥

梔子

黃芩

黃連

各三分

防風

每服五錢水煎清飲徐徐呷之如脉實可加大黃下之

大承氣湯氣藥也自外而之內者用之生地黃黃連湯

血藥也自內而之外者用之氣血合病循衣撮空治同

自氣而之血血而復之氣者大承氣湯下之白血而之氣

氣而復之血者生地黃黃連湯主之二者俱不大便此是

淨氣湯對子又與三黃石膏湯表裏皆息三焦脈絡
火之用也病既危急只得以此湯降血中火耳不拘婦
人男子去血過多而有此症者皆宜服之無不効者

秘用三十七方就註三十七槌法

升麻發表湯 即麻黃湯附加減法

治冬月正傷寒頭疼發熱惡寒脊強脉浮緊無汗爲表
症此足太陽膀胱經受邪當發汗以頭如斧劈身如火
熾者宜此湯有汗者勿用

麻黃 桂枝 甘草 杏仁 升麻 川芎 防風
白芷 羌活

本經發熱惡寒頭痛無汗而喘者本方加干葛去升麻

永水元珠 卷十八 四
本經發熱惡寒身軀痛者本方加蒼朮芍藥去杏仁

本經惡寒發熱身痒面赤者以其不得小便出故也本方去白芷升麻杏仁加柴胡芍藥

本經頭痛發熱惡寒胸中飽悶者本方加枳殼桔梗

本經感寒深重服湯不作汗者再宜服至二三劑而汗不出者死

本經汗後不解者宜再服量症輕重用麻黃升麻分多寡爲當

水二鍾姜三片葱白二莖槌法加江西豆豉一撮煎之熱服取汗有神宜厚被覆首凡中病即止不得多服多

則反加別病

踈邪實表湯 即桂枝湯附加減法

治冬月正傷風頭痛發熱惡寒脊強脈浮緩自汗爲表
症此足太陽膀胱經受邪當實表散邪無汗者不可服

桂枝 芍藥 甘草 防風 川芎 羌活 白朮

如汗不止加黃芪 喘加杏仁柴胡 胸中飽悶加枳

壳桔梗

水二鍾姜三片棗二枚槌法加膠飴二匙溫服

羌活沖和湯 以代桂枝麻黃青龍各半等湯此太陽經
之神藥也

治春夏秋非時感冒暴寒頭痛發熱惡寒脊強無汗脈
浮緊此足太陽膀胱經受邪是表症宜發散不與冬時

正傷寒同治此湯非獨治三時暴寒春可治溫夏可治
熱秋可治濕雜症亦有神也冬寒亦可用惟黃芩須輕
投耳

羌活

蒼朮

各一錢半

防風

黃芩

川芎

白芷

甘草

生地黄

各一錢

細辛

五分不可多

水二鍾煎八分熱服溫被蓋覆取微汗濕土司天加蒼
朮一錢五分天久淫雨亦加如渴加石膏三錢知母一
錢不渴不加冬禁之

如胸中飽悶加桔梗枳殼去生地

夏月加石膏知母名神朮湯如服此湯後不作汗本方

加蘇葉喘而惡寒身熱本方加杏仁生地汗後不鮮宜

服要汗下兼行加大黃乃釜底抽薪之法

其春夏秋感冒非時傷寒亦有頭疼惡寒身熱脈浮緩
白汗宜實表本方去蒼朮加白朮汗不止加黃芪即加
減冲和湯再不止以小柴胡加桂枝芍藥一錢有神

槌法姜三片棗二枚煎至一鍾加葱白搗汁五匙再煎
一二沸如發汗熱服止汗溫服

柴葛解肌湯 即葛根湯附加減法

治足陽明胃經受邪目痛鼻乾不眠微頭疼眼眶痛脈
來微洪宜解肌屬陽明經病其正陽明腑病別有治法

柴胡 葛根 甘草 黃芩

芍藥 羌活 白芷 桔梗

本經無汗惡寒甚者去黃芩加麻黃冬月宜加春宜少
夏秋去之加蘇葉

本經有汗而渴者治法在如神白虎湯下即白虎湯

水二鍾姜三片棗二枚槌法加石膏末一撮煎之熱服

柴胡雙解散 即小柴胡湯附加減法

足少陽膽經受證耳聾脇痛寒熱嘔而口苦脉來弦數
屬半表半裏宜和解此經無出入有三禁不可汗下利
也止有小柴胡一湯隨病加減再無別湯

柴胡 黃芩 半夏 甘草 人參 陳皮 芍藥

若只小柴胡湯無芍藥

本經症小便不利加茯苓 脇痛加青皮

本經嘔者入姜汁竹茹 痰多加瓜萸貝母寒熱似瘧
加桂 渴加天花粉知母

齒燥無津液加石膏 嗽者加五味金沸草 壞症加

鱉甲

本經症心下飽悶未經下者非結胸乃表邪傳至胸中
未入乎腑證雖滿悶尙爲在表只消小柴胡加桔梗未
効就以本方對小陷胸加枳桔一服虛煩類傷寒証方
加竹葉炒粳米

本經與陽明合病本方加葛根芍藥

婦人熱入血室加當歸紅花

男人熱入血室加生地黃

老婦人傷寒無表証其熱勝者本方加大黃甚者加芒

硝

水二鍾姜一片棗二枚槌法加生艾汁三匙煎之溫服

小柴

胡湯證註釋

治太陽病十日已去脉細而嗜卧外雖已解設胸滿痛與服之若脉浮者麻黃湯傷寒五六日來往寒熱胸脇若痛默默不飲食心煩喜嘔或煩而不嘔或渴或腹中痛或脇下痞鞭或心悸小便不利或不渴身有微熱者此湯主之血氣弱腠理開邪氣因與正氣相搏結于胸下邪正分爭往來寒熱休作有時默默不飲食臟腑相連其痛必下邪高痛下致使嘔也此湯主之服柴胡湯已

渴者屬陽明以法治之傷寒五六日身熱惡風頭項強
脇下滿手足溫而渴者此湯主之傷寒陽脈濇陰脈弦
腹中急痛先與小建中湯不差者此湯主之太陽病過
經十餘日發汗吐下後四五日柴胡湯証仍在者先與
小柴胡湯嘔不止心下鬱微煩者爲未解也與大柴胡
湯下之則愈婦人中風七八日續得寒熱發作有時經
水適斷者此爲熱入血室其血必結致如瘧狀此湯主
之傷寒五六日頭汗出微惡寒手足冷心下滿不欲食
大便硬脈細者爲陽微結必有表復有裏脈沉亦裏也
汗出爲陽微假令純陰結不得復有外症悉入在裏此
爲半在表半在裏也脈雖沉緊不得爲少陰病所以然

者陰不得有汗也今頭汗出故知非少陰可與此湯設
不了了得尿而解傷寒五六日嘔而發熱者柴胡湯症
具而以他藥下之柴胡症在者復與小柴胡湯心下痞
爲逆必蒸蒸而振却發熱汗出而解若心下滿而腹痛
者此爲結胸也大陷胸湯主之但滿而不痛者此爲痞
氣柴胡不中與之宜半夏瀉心湯已上屬太陰經
末後五六日嘔而發熱至太陰經一段俱太陰證節菴
併及者見太陰証柴胡亦有當與不當與者

陽明病發潮熱大便溏小便自可胸脇不利者與此湯
陽明病脇下鞭滿不大便而嘔舌上白胎皆可與之上
焦得通津液得下腎氣因和濺然汗出而解陽明中風

脉弦浮大而短氣腹部滿脇下及心痛久按之氣不通
鼻乾不得卧一身及目悉黃小便難有潮熱時時噦身
前後腫刺之少差外不解病過十日脉續浮者此湯主
之以上屬陽明經太陽病不解轉入少陽脇下滿乾嘔
不能食往來寒熱尙未吐下脉沉緊者此湯主之若已
吐下後發汗温鍼讖語小柴胡湯証罷此爲壞証知犯
何逆以法治之已上屬少陽經嘔而發熱宜服此湯傷
寒已後更發熱此湯主之若脉浮者以汗解之屬陽易
差後勞復脉證

彭用光加減法

如胸中煩而不嘔去半夏人参加瓜蒌仁煩者熱也嘔

者逆氣也今煩而不嘔則熱聚而氣不逆邪氣欲漸成
實也參甘恐補去之無助熱夏味辛散去之以無逆氣
也瓜蒌仁苦寒用之以通鬱熱于胸中

若渴者去半夏恐燥津液加人參之甘潤瓜蒌根之苦
潤相合則津液生而渴已也

若腹中痛去黃芩加芍藥寒邪入裏裏氣不足寒邪壅
則腹中痛蒼苔苦寒性堅而寒中去之則中氣易和芍藥
味酸而和中加之則裏氣得通而腹痛自愈

如脇下痞鞭去大棗之甘溫恐合滿加牡蠣之酸鹹則
痞消而鞭輒矣

若心下悸小便不利者去黃芩之苦寒恐蓄水浸行加

挾苓之甘淡能滲利則津液通矣

若不渴外有微熱去人參微熱恐有表邪加桂枝取汗發散表邪也

若欬者去人參大棗生姜加五味子乾姜肺氣逆則欬參棗姜甘溫中則肺氣愈逆故去之用五味子之酸收歛肺氣乾姜之辛熱以散內之寒氣則欬自止若加葛根芍藥治少陽陽明合病頭畧痛發熱耳聾脇痛或往來寒熱如瘧和解散治之和解散即小柴胡湯加減如嘔逆加姜九片陳皮一錢如頭痛惡寒加羌活防風各一錢寒熱間作加桂枝一錢夏月中暑發熱頭痛加黃連一錢春天溫病時行加生地黃川升麻一錢瘧疾或

先寒後熱加川芎山尖板榔半錢各要未發時煎服傷
寒惡寒頭項強發熱前方冲和湯內去細辛蒼朮加白
朮二錢

桂枝大黃湯 即桂枝湯加大黃附加減法

治足太陰脾經受症腹滿而痛咽乾而渴手足溫脈來
沉而有力此因邪熱從陽經傳入陰經

桂枝 芍藥 甘草 大黃 枳實 柴胡

本經腹滿不惡寒而喘者加大腹皮去甘草

水二鍾姜一片棗二枚槌法臨服入板榔磨水三匙熱
服

中云看此証不如三承氣湯選用或一日初傳太陰乃可

未全除可也不然此方亦當用在壞証例非本經藥也
直說陽症傳來者誤也

加味理中飲 即理中湯附加減法

治太陰脾經受証自利不渴手足溫身無熱脈來沉而
無力此屬臟寒

乾姜 白朮 人參 甘草 肉桂 陳皮 茯苓

厥陰消渴氣上衝心腹不欲食食即吐虺腹痛大便實
者本方加大黃蜜少許利之

本經腹濡滿時減者本方去甘草

本經嘔者入半夏姜汁

本經劓卧沉重利不止少加附子

利後身躄痛者急温之加附子

自利腹痛者入木香磨姜汁調服和之

水二鍾姜一片棗二枚槌法臨服入炒陳壁土一匙調服取土氣以助胃氣

茵陳將軍湯 即茵陳湯附加減法

治足太陰脾經腹滿身目發黃小水不利大便實發渴或頭汗劑頸而還脉來沉重者宜用

大黃 茵陳 山梔 甘草 厚朴 黃芩 枳實

大便自調者去大黃厚朴加大腹皮利小便清爲効

水二鍾姜一片槌法加灯草一握熱服

治小水不利小腹滿或下焦蓄熱或引飲過多或小水短赤而渴脈沉數者以利小便爲先惟汗後亡津液與陽明汗多者則以利小便爲戒

茯苓 猪苓 澤瀉 桂枝 白朮 甘草 滑石

山梔

中濕身目黃者加茵陳

水結胸證加木通灯心如小水不利而見頭汗出者乃陽脫也此死證

自得病起無熱但狂言煩躁不安精采不與人相當此湯治之

此因熱結膀胱太陽經之裡症也一名太陽本病

水二鍾姜一片灯心二十莖槌法入鹽二字

六一順氣湯 以代大承氣小承氣調胃承氣大柴胡三

乙承氣湯大陷胸等湯之神藥也舉世無人知此奇妙
耳秘之莫與俗人言附加減法治傷寒熱邪傳裡大便
結實口燥咽乾怕熱讖語揭衣狂妄揚手擲足斑黃陽
厥潮自汗胸腹硬達臍疼痛等症悉皆治之

大黃 枳實 厚朴 甘草

黃芩 柴胡 芒硝 芍藥

潮熱自汗讖語發渴揚手擲足揭去衣被狂妄斑黃大
便實者俱屬正陽明胃腑病依本方

口燥咽乾大便實屬少陰依本方
下利純清心下鞭痛而渴者屬少陰依本方

怕熱發渴讖妄手足乍冷乍溫大便實者陽厥証屬厥
陰依本方舌卷囊縮者難治須急下之熱病目不明謂
腎水已竭不能照物病已篤矣惟宜急下依本方目中
不了了即目不明也

轉屎氣者謂下泄也有燥屎焉當下依本方如更衣者
止後服不必盡劑不更衣宜再少與大便通者愈若結
胸証心下鞭痛手不可近燥渴讖語大便實者依本方
去甘草加甘遂桔梗凡傷寒過經及老弱併血氣兩虛
之人或婦人產後有下症或有下後不解或有表症未

除而裏症又急不得不下者用此湯去芒硝下之即吉
蓋恐轉藥硝性燥急故有此戒大凡傷寒邪熱傳裏結
實須看熱氣淺深用藥今之庸俗不分當急下可少與
宜微和胃氣之論一槩用大黃芒硝亂投湯劑下之因
茲枉死者多矣余謂傷寒之邪傳來非一治之則殊耳
病有三焦俱傷者則痞滿燥實堅全俱宜大承氣湯厚
朴苦溫以去痞枳實苦寒以泄滿芒硝鹹寒以潤燥軟
堅大黃苦寒以泄實去熱病斯愈矣邪在中焦則有燥
實堅二証故用調胃承氣湯以甘草和中芒硝潤燥大
黃泄實不用枳朴恐傷上焦虛無氤氳之元氣調胃之
名自此立矣上焦受傷則痞而實用小承氣湯枳實厚

朴之能除痞大黃之泄實去芒硝不傷下焦血分之真陰謂不伐其根本也若夫大柴胡湯則有表症尙未除而裏症又急不得不下者只得以此湯通表裏而緩治之猶有老弱及血氣兩虛之人亦宜用此故經云轉藥孰緊有芒硝者緊也大承氣最緊小承氣次之調胃承氣又次之大柴胡又次之其大柴胡加大黃小柴胡加芒硝方爲轉藥蓋爲病輕者設也仲景又云蕩滌傷寒熱積皆用湯液切禁丸藥不可不知也

右先將水二鍾滾三沸後入藥煎至八分槌法臨服時入鐵銹水三匙調服立効取鐵性沉重之義最能墜熱開結有神此千金不傳之秘

如神白虎湯 即白虎湯附加減法

治身熱渴而有汗不解或經汗過渴不解脈來微洪

石膏 知母 人參 甘草 山梔 麥冬 五味

心煩者加竹茹一團如大渴心煩背惡寒者依本方去
山梔加天花粉無渴不可服此藥爲大忌

水二鍾姜一片棗一枚槌法加淡竹葉十片

三黃石膏湯

此湯治傷寒後五心煩熱舌燥表裏皆實怫鬱陽毒發
斑黃身如塗朱眼珠如火狂叫欲走十指皮脫六脈洪
大滑數燥渴欲死鼻乾面赤齒黃過經不解已成壞症
表裏皆熱欲發其汗病熱不退又復下之大便秘頻小

便不利亦有錯治溫症而成此症者又八九日已經汗
下後脈洪數身壯熱拘急沉重欲治其內由表未解欲
發其表則裡症又急趨起不能措手待斃而已殊不知
熱在三焦閉塞經絡津液營衛不通遂成此症又治汗
下後三焦生熱脈洪數讖語不休晝夜喘息鼻時加衄
身目俱黃狂叫欲走者通用此湯治之有神

石膏一兩 黃芩 黃連 黃栢各七錢

山梔 麻黃 香豉二合

每服一兩水二鍾姜三片棗二枚梔法入細茶一撮煎
之熱服 未中病再服

三黃巨勝湯

此湯治陽毒發斑狂亂妄言大渴叫喊曰赤脉數大便燥實不通上氣喘急舌卷囊縮難治者權以此湯劫之
三黃石膏湯內去麻黃香豉加大黃芒硝是也

水二鍾姜一片棗二枚槌法臨服入泥漿清水二匙調服即安

中和靈寶飲 治兩感傷寒起于頭痛惡寒發熱口燥舌乾以陽先受病多者先以此湯探之中病即愈

羌活 防風 川芎 生地 細辛 黃芩 柴胡

甘草 乾葛 白芷 石膏

水二鍾煨生姜三片棗二枚槌法入黑豆一撮煎之溫

服取微汗爲愈如不愈表症多而甚急者方可用麻黃

葛根爲解表如裏多而甚急者先以調胃承氣爲攻裏是也

如以陰經自中病發熱下利身疼痛脈沉細無力不渴倦卧昏重者又當先救裏溫之回陽救急湯是分表裏寒熱而治此其權變大法

古云兩感雖爲死証復有可救之理乃用藥先後寒熱之劑及發表攻裡之序不用故枉死者多矣此方良可桃仁承氣對子 即桃仁承氣湯附加減法

治熱邪傳裏熱蓄膀胱其人如狂小水自利大便黑小腹滿痛身目黃讖語燥渴爲蓄血証脈沉有力宜此湯下盡黑物即愈未服前而血自下者爲欲愈不宜服

桃仁 桂枝 芒硝 大黃 芍藥 柴胡 青皮

當歸 甘草 枳實

水二鍾姜三片槌法臨服入蘇木煎汁三匙服

消毒清黛飲

治熱邪傳裡裡實表虛血熱不散熱氣乘

于皮膚而爲斑也輕則如疹子重則如錦紋重甚則斑
爛皮膚或本屬陽悞投熱藥或當下不下或下後未解
皆能致此不可發汗重令開泄更加斑爛也然而斑之
方萌與蚊迹相類發斑多見於胸腹蚊迹只在於手足
陽脉洪大病入昏憤先紅後赤者斑也脉不洪大病入
自靜先紅後黃者蚊也其或大便自利短氣怫鬱氣短
燥屎不通又如菓實屬者盧醫復生不能施其巧矣凡

汗下不鮮足冷耳聾煩悶咳便發斑之候

黃連 甘草 石膏 知母 柴胡 立參 生地

山梔 犀角 青黛 人參

水二鍾姜一片棗二枚槌法臨服入苦酒一匙大便實

者去人參加大黃

生地黃連湯 治鼻衄成流久不止者或熱毒入深吐血

不止

黃芩 山梔 甘草 桔梗 生地 黃連 柴胡

川芎 芍藥 犀角 如無升麻代之

水二鍾棗二枚煎八分槌法臨服入茅根搗汁磨京墨

調服如無茅根以藕搗汁亦可

外用劫法水紙搭于鼻冲

加味犀角地黄湯

治煩躁漱水不下咽者屬上焦有瘀

血

犀角

生地

芍藥

甘草

桔梗

牡丹皮

陳皮

紅花

當歸

水二鍾姜三片槌法臨服入生藕節搗汁三匙温服

回陽救急湯

即四逆湯附加減法

治寒邪直中陰經真寒証初病起無身熱無頭疼止則

惡寒四肢厥冷戰慄腹疼吐瀉不渴引衣自蓋踈卧沉

重或手指甲唇青或口吐涎沫或至無脉或脉來沉遲

無力

熟附子 乾姜 人參 甘草 白朮 肉桂 陳皮

五味 茯苓 半夏

嘔吐涎沫或小腹痛加鹽炒吳茱萸

無脈者加豬胆汁一匙 嘔吐不止加姜汁

泄瀉不止加升麻黃芪

水二鍾姜三片煎之臨服加麝香三厘調服中病以手足溫和即止不得多服多則反加別病矣如未止可用前理中飲加減治之無妨

回陽反本湯 治陰感格陽陰極發躁微渴面赤欲坐卧

於坭水井中脈來無力或脈全無欲絕者 附子

乾姜 甘草 人參 麥門冬 五味 臘茶 陳皮

面戴陽者下虛也加葱七莖黃連少許用澄清坭漿水
一二鍾煎之臨服人蜜五匙頓冷服之取汗爲効

柴胡百合湯 治瘥後昏沉發熱渴而錯語失神及百合

勞復等證

柴胡 人參 黃芩 甘草

知母 百合 生地 陳皮

渴加天花粉 胸中煩熱加山梔 頭微疼加姜活川

芎 嘔吐加姜汁炒半夏 胸中飽悶加枳殼桔梗

食復者加枳實黃連甚重大便實者加大黃 胸中虛

煩加竹茹竹葉 瘥後乾嘔錯語失神呻吟睡不安者

加黃連犀角 咳喘加杏仁百合甚加麻黃 心中驚

惕爲血少加當歸扶神遠志 虛汗加黃芪 脾痿加

白朮 腹中雷鳴加煨生姜 勞復時熱不除加葶藶

烏梅生艾汁

水二鍾棗一枚姜三片槌法加醋炙鱉甲煎之溫服

如聖散 治剛柔二瘧頭搖口噤身反張手足攣搐頭面

赤項強急與瘰癧同此法 羌活 防風 川芎

白芷 柴胡 芍藥 甘草 當歸 烏藥 半夏

黃芩 有汗是柔瘧加白朮桂枝 無汗是剛瘧加麻

黃蒼朮 口噤咬牙者如大便實者入大黃利之

水二鍾姜三片煎之臨服入姜汁竹瀝溫服

溫經益元湯 治因汗後太虛頭眩振振然欲擗地并肉

身筋惕及因發汗太多衛虛亡陽汗不止或下後利不止身疼痛者併皆治之

熟地 人參 白朮 黃芪 甘草 芍藥 當歸

生地 茯苓 陳皮 肉桂 大附子 如飽悶加枳

壳去地黃 如瘦人去芍藥有熱去附子 利不止加

炒白朮升麻陳壁土去當歸地黃 嘔者加姜汁製半

夏 渴者加天花粉 汗後惡風寒屬表虛去附子肉

桂生地加桂枝膠飴 水二鍾姜三片棗一枚加糯米

一撮槌法煎之溫服

逍遙湯 治有汗傷寒瘥後血氣未平勞動助熱復還於

經絡有因與婦人交接淫慾而復發不易有病者謂之

勞復內交接淫慾而無病人反得病者謂之陰陽易余
曾見舌出數寸而死者多矣此証最難治必宜此湯

人參 知母 竹青 卵縮腹痛倍加黃連 甘草

滑石 生地 萆根 柴胡 犀角

水二鍾姜三片棗二枚煎之臨服入燒裊襠末一錢半
調服有粘汗出爲効不粘汗出再服以小水利陰頭腫
則愈

升陽散火湯 治有患人叉手冒胸尋衣摸牀讖語昏沉
不醒人事不可呼爲風証而用風藥悞死者多矣蓋汗
熱乘于肺金元氣虛不能自主持名曰撮空証小便利
者可治小便不利者不可治 人參 當歸 柴胡

芍藥 黃芩 甘草 白朮 麥冬 陳皮 茯神

有痰加姜製半夏 大便燥實讖語發渴加大黃 泄

漏者加升麻炒白朮

水二鍾姜三片棗一枚槌法入金首飾煎之熱服

再造飲 治有患頭疼發熱項脊強惡寒無汗用發汗藥

二三劑汗不出者苟不識此不論時合遂以麻黃重藥

及火劫取汗悞人死者多矣殊不知陽虛不作汗故有

此証名曰無陽証

黃芪 人參 桂枝 甘草 細辛 熟附子 羌活

防風 川芎 煨生姜

夏月加黃芩石膏冬月不加

水二鍾棗二枚煎至一鍾槌法加炒芍藥一撮煎三沸
溫服

黃龍湯

治有患心下鞭痛下利純清水譟語發渴身熱
殊不識此証但見下利便呼爲漏底傷寒而使用熱藥
止之就如抱薪救火悞人死者多矣殊不知此因熱邪
傳裡胃中燥屎結實此利非內寒而利乃逐日自飲湯
藥而利也宜急下之名曰結熱利証身有熱者宜用此
湯身無熱者用前一順氣湯

大黃 芒硝 枳實 厚朴 甘草 人參 當歸

年老氣血虛者去芒硝

水二鍾姜三片棗二枚煎之後再加桔梗煎一沸熱服

調營養氣湯 即加減補中益氣湯

治有患頭疼身熱惡寒微渴澀然汗出身痛脚腿酸疼
沉勸脉空浮而無力不可因見頭疼惡寒發熱便呼爲
正傷寒而大發其汗所以輕變重而害人者多矣此勞
力內傷氣血外感寒邪宜少辛甘溫之劑則愈名曰勞
力感寒証故經云勞者溫之損者溫之溫能除大熱正
此謂也有下証者大柴胡湯下之則緩

人參 黃芪 當歸 生地 川芎 柴胡 陳皮

甘草 細辛 羌活 防風 白朮

元氣不足者加升麻少許須知元氣不足者至陰之下
求其升 口渴加天花粉知母 喘嗽加杏仁去升麻

汗不止加芍藥去升麻細辛胸中煩熱加山梔竹茹
乾嘔加姜汁炒半夏胸中飽悶加桔梗枳殼去生地甘
草黃芪白朮少許痰盛者加瓜蒌仁貝母去防風細辛
腹痛去芪朮加芍藥乾姜和之 有因血鬱內傷腹有
痛處或大便黑加桃仁紅花去芍辛羌防黃芪白朮甚
者加大黃下盡瘀血則愈後去大黃調理

水二鍾姜二片棗二枚槌法入葱白二莖煎之溫服

導赤各半湯

治患傷寒後心下不鞭腹中不滿大小便

如常身無寒熱漸變神昏不語或睡中獨語一二句曰
唇赤焦舌乾不飲水稀粥與之則嚙不與即不思形如
人醉俗不識此而悞人死者多矣殊不知熱傳手少陰

心也心火上而迫肺所以神昏名越經証

黃連

山梔

黃芩

滑石

甘草

知母

犀角

茯神

麥冬

人參

水二鍾姜棗煎之加灯心一握煎沸熱服

益元湯

治有患身熱頭疼全無不煩便作躁悶面赤飲

水不得入口不識者呼為熱証而用涼藥遂至悞人殊

不知元氣虛弱是無根虛火泛上名曰戴陽証

熟附子

甘草

乾姜

人參

五味

麥冬

黃連

知母

葱

艾

水二鍾姜一片棗二枚槌法臨服入童便三匙頓冷服

桂苓飲

治有患初得病無熱狂言煩躁不安精采不與

八相當切勿呼爲狂發悞用下藥死者多矣此因熱結膀胱名如狂証

猪苓

澤瀉

桂枝

甘草

白朮

知母

黃栢

山梔

蘗葉

水二鍾姜三片煎一鍾槌法再加滑石末一錢煎三沸溫服取微汗爲効

當歸活血湯

有患無頭疼無惡寒止則身熱渴小水利

大便黑口出無倫語設如不識呼爲熱証而用涼劑則悞矣殊不知內傳心脾二經使人昏迷沉重故名挾血如見崇

當歸

赤芍

甘草

紅花

桂心

乾姜

枳壳

生地 人參 柴胡 桃仁

服三帖後去桃仁紅花干姜桂心加白朮茯苓

水二鍾姜一片煎之槌法入酒三匙調服

加味導痰湯 有患憎寒壯熱頭疼昏沉迷悶上氣喘急

口出涎沫庸醫皆作傷寒治之多悞殊不知此因內傷

七情以致痰迷心竅神不守舍神出舍空空則痰生也

名曰挾痰如見崇痰症類傷寒與此同治法

茯苓 半夏 南星 枳實 黃芩 瓜蒌仁

白朮 陳皮 甘草 桔梗 人參 黃連

年力壯盛先用吐痰法後服此湯

水二鍾姜三片棗一枚槌法臨服入竹瀝姜汁溫服

加減說中飲 治食積類傷寒頭疼發熱惡寒氣口脈緊
感但身不痛此爲異耳經云飲食自倍腸胃乃傷輕則
消化重則吐下此良法也

蒼朮 厚朴 陳皮 甘草 白朮 山查

神麴 枳實 草菓 黃連 乾姜

腹中疼加桃仁 痛甚大便實熱加大黃下之去山查
草菓神曲干姜

心中兀兀欲吐者與乾霍亂同吐法用滾水一碗入鹽
一撮皂角末五分探吐

水二鍾姜一片臨服入木香磨汁調服即効

加減續命湯 治脚氣類傷寒頭疼身熱惡寒支節痛便

秘嘔逆脚軟屈弱不能轉動但起於脚膝耳禁用補劑
及淋洗

防風

芍藥

白朮

川芎

防己

桂枝

甘草

麻黃

蒼朮

羌活

暑中三陽所患必熱脉來數去附子桂枝麻黃加黃柏

黃芩柴胡 寒中三陰所患必冷脉來遲加附子 起

于濕者脉來弱加牛膝木瓜 起於風者脉來浮加獨

活 元氣虛加人參少許 大便實者加大黃

水二鍾姜一片棗二枚灯心二十莖槌法臨服入姜汁

調服

琴連消毒飲

時天行大頭病發熱惡寒頭項腫痛脉洪

取作痰症治之其喉痺者亦照此方治

柴胡

甘草

桔梗

黃芩

川芎

荆芥

黃連

防風

羌活

枳殼

連翹

射干

白芷

先加大黃利去一二次

後依本方去大黃加人參當

歸

水二鍾姜三片煎一鍾加鼠粘子一撮再煎一沸槌法

入竹瀝姜汁調服

初起不可用大黃

末

後不減方可量加

加味六神通解散

治時行三月後謂之晚發頭痛身熱

惡寒脈洪數先用沖和湯不愈後服此湯

麻黃 甘草 石膏 黃芩 滑石

蒼朮 川芎 羌活 細辛

水二鍾姜三片槌法入豆豉一撮葱白一二莖煎之熱服

取汁中病即止

...

...

...

...

...

...

目錄終

新安生生子孫一奎著輯

藥誤傷人

凡應用小柴胡湯和鮮誤用承氣湯致身發黃者死中暑
作熱病誤用燥劑者死腎虛受寒內逼浮陽之火泛上
面赤煩躁身有微熱渴欲飲水不能下咽大便閉或白
利小水淡黃或嘔逆或氣短或鄭聲或咽痛狀似陽證
醫見面赤煩渴便閉認作陽證誤投寒涼立死陰證身
熱面赤足冷煩躁揭去衣被脈來數大無力不急用加
減五積散冷服誤用涼藥者死傷寒汗多用利小便藥
者死陽明病潮熱汗多小便因少若利之加喘渴者死

濕病若發其汗使人耳聾不知痛處者死病人煩躁白
覺甚熱他人以手按其肌膚殊無大熱此爲無根失守
之火用涼藥者死

病人應死證

頭重視身此天柱骨倒元氣已敗死大便濁氣極臭者死
目精正圓者死卵縮入腹胛見離經者死瘥後小便澁有
血名曰內外瘡皆黑醫不出膿者死少陰下利止頭眩時
時自冒者死熱盛躁急不得汗出是陽脉極死舌上黑胎
生芒刺刮不去易生者死夏月可治鼻衄自汗者死胃寒
發呃丁香香柿蒂良姜湯調服脉不出加膽汁合生脉散
其脉又不出或暴出者皆死

望色

昔肥今瘦主痰大肉脫去主不治平人消瘦主脾熱眼眶黑主內有痰鼻色青主腹中痛苦冷者死鼻色微黑者有水氣鼻色黃主小便難鼻色白者屬氣虛鼻色赤者屬肺熱鼻色鮮明者有留飲鼻孔乾燥者必衄血鼻色燥如烟煤者是陽毒熱極鼻孔冷滑色黑者是陰毒冷極鼻流濁涕者屬風熱鼻流清涕者是肺寒鼻孔癰脹者屬肺熱有風唇口焦紅者吉唇口焦黑者凶唇口俱腫赤者是熱極唇口俱青黑者是寒熱唇口舌胎斷紋者難治唇口燥裂者是脾熱唇青舌捲者死唇吻色青者死環口鰓黑者死口張氣直出者死齒燥無津液者是陽明熱極前板齒燥

兼脉虛者是中暑齒如熱者難治耳色黑枯燥者是腎憊
目赤唇焦舌黑者屬陽毒目熏黃色暗者屬濕毒目黃兼
小便利大便黑小腹滿痛者屬畜血目瞑者將欲衄血目
之白睛黃兼冷無熱不渴脉沉細者屬陰黃兩眦黃者病
欲愈凡開目見人者屬陽閉目不欲見人者屬陰睛昏不
識人目反上視睛小瞪目直視目邪視目睛正圓戴眼反
折眼眇陷下此八者皆死證目睛微定暫時稍轉動者屬
痰目中不了了睛和不明白者此因邪熱結實在內不
了了者謂見一半目不見一半目是也舌腫者難治舌出
者死面顴頰赤在午後此虛火上升不可作傷寒治面赤
脉數無力此伏陰病其證煩躁引飲虛陽上升面赤脉沉

細此少陰病外熱內寒陰盛格陽宜溫誤用寒涼者死面
赤脉弦數此少陽病宜小柴胡和解緣面赤赤乃陽氣拂
鬱在表汗不徹之故宜發汗面部通赤色此陽明表證未
解不可攻裏宜解肌面唇青是陰寒極面赤兼舌捲囊縮
亦是陰寒面青兼小腹絞痛是夾陰傷寒面目身黃兼小
水短澁是濕熱面目身黃兼小腹滿硬痛小便利是畜血
傷寒面白爲無神或汗多或脫血所致面白人不宜大汗
黑氣在魚尾相牽入太陽者死黑氣自人中入口者死黑
氣自入耳目鼻舌者死面黑人在傷寒內涉虛不宜參朮
大補

聞聲

聲清聲濁 病邪在表其聲清而響亮病邪入裏其聲濁

而不亮

聲輕聲重 病在陽分其聲前輕後重病在陰分其聲前

重後輕

聲斷聲續 病邪表淺併有餘陽證其聲續病邪入深併

內傷不足其聲斷

言壯言怯 外感陽病有餘出言壯厲則寒熱交作內傷

陰證不足出言懶怯則寒熱間作

嘆 嘆是心變動之聲

欠 腎主欠陰氣積下陽氣未盡陽引而上陰引而下陰

陽相引故數欠也

噫 噫是心變動之聲是胸中氣不交通寒氣客于胃厥
逆從上下復出于胃故爲噫

噎 噎是腎變動之聲有病發噎是傷風或傷熱無病發
噎是陽氣和滿於心

吞 吞是脾變動之聲

呃 其聲皆從胃中至胸嗑間而爲呃有胃中實熱失下
者有胃中痰飲者有服寒涼藥過多者有胃中虛冷
者

咳 咳是肺變動之聲俗呼爲嗽肺爲邪干氣逆不下也
有肺寒咳者有停食咳者有邪在半表半裏咳者

唏 陰氣實陽氣虛陰氣速陽氣遲陰氣盛陽氣絕故爲

唏

怒 怒是肝變動之聲

歌 歌是脾變動之聲

哭 哭是肺變動之聲

笑 笑是心變動之聲

太息 憂思則心系急急則氣約氣約則不利故太息以

伸屈之

錯語 意錯言亂自知言錯邪氣尚輕自不知覺此熱甚

正氣衰

呢喃 病邪入輕則睡中發此聲也

聲嘶 肺有風熱

聲啞

聲啞唇口見生瘡是狐惑病有風熱傷心肺而聲

啞者少陰病咽中生瘡者有瘧病口禁者有熱病

三四日不得汗出者死

口禁

口禁難言見手足攣搐是風瘧口噤不言難治陽

明病渴欲飲水口噤舌乾白虎加人參湯咽乾不

可汗

舌哽舌短舌強

病邪入深主難治

口噤咬牙

是風瘧

喉中有聲

喉中哢哢有聲者是痰也

卒然無音

寒氣客於厭會則厭不能發發不能下至其

開闔不便故無音

聲如鼻鼾

聲如鼻鼾者難治

久病耳聾

屬氣虛

咽喉不得息

寸脉微浮或沉伏胃中痞鞭氣上衝此胃

中有寒宜吐之

鼻息如鼾睡

屬風溫

耳聾兼脇痛

宜和解寒熱咽而口苦屬少陽

耳聾兼耳腫耳痛

是少陽風熱

問因

口苦口甜

口苦是膽熱口甜是肝熱

舌乾口燥

是胃家熱極

心下滿

因下早致滿為痞氣手按拍之有聲又更此停

水手按則散此虛氣手按鞭痛此宿食

喜明喜暗

喜明屬陽元氣實喜暗屬陰元氣虛

睡向壁向外

向壁屬陰元氣虛向外屬陽元氣實

病起覺不舒快少情緒否有此證是夾氣傷寒

病起覺勑卧骨腿酸疼脇痛否有此證是勞力傷寒要知

病在肝經問婦人乳頭縮不縮

耳聾

耳聾邪氣入深難治或兼虛證有少陽證不可不

知

切生死形狀六經六絕脉

雀啄連來三五啄屋漏半日一點落彈石鞭來尋即散搭
指散亂眞解索魚翔似有亦似無鰈遊靜中跳一躍寄語

醫家仔細看六脉一見休下藥

一動一止兩日死兩動一止四日通三動一止六日亡四
動一止八日事五動一止只十日十動一止一年去春草
生時即死期二十一動二年住清明節後始傾亡三十動
一止三年次立秋節後病則危四十動一止四年住小麥
一熟是死期五十一動一止五年試草枯水寒時死矣此
爲太素脉玄秘

左右手脉俱急緊盛是夾食傷寒

右手脉來空虛左手脉來緊盛是勞力傷寒

左手脉來緊盛右手洪滑或寸脉沉身熱惡寒隱隱頭痛
喘咳煩悶胸脇體痛是夾痰傷寒

左手脉來緊澹右手脉沉數心胸脇下小腹有痛處是血鬱內傷外感

鬼脉 得病之初便譏語或發狂六部無脉大指之下寸口之上有脉動者是

反關脉 如病人六部無脉便不可言其無要在掌後切看脉來動者是

傷寒不可發汗

口燥舌乾者口苦咽乾者咽喉痛者吐血下血者淋血者小便淋瀝者大便瀉利者內傷勞勩者尺脉微弱者房勞陰虛者夢遺泄精者風濕者濕温者中暑者瘡漏者

傷寒發汗不出燻法

用發表藥汗不出將蘇葉燒湯以器盛之至於被內兩膝
下燻之又法用姜朮綿裹周身擦之其汗自出此良法也
傷寒汗出不住止法

將病人髮披在水盆中足冷于外用炒麩皮糯米粉龍骨
牡蠣煨爲末和勻周身撲之其汗自止此良法也

傷寒可吐

胸中懊惱者喉中有痰聲者胸滿鬱鬱微煩者中風寒痰
涎擁塞者乾霍亂心腹刺痛欲死者傷寒三四日邪在胃
中者脉大胃滿多痰者下利日數行寸日脉滑者寸日脉
沉伏或浮滑有痰者

傷寒不可吐

病人元氣虛羸者房勞陰虛者勞倦內傷者胎產崩漏者寸脈虛細弱無力者經水適斷適來者少陽胆病者

傷寒吐 不出探法

用梔子豉湯大瓜蒂散不得吐隨用三山丸合解毒散煎服再不吐將鷲羽在喉中探吐

傷寒吐不住止法

用炒糯米一撮生姜自然汁少許水煎服凡嘔吐止者亦用此二味入各藥中同煎服嘔吐自止如胃實嘔吐不可用

傷寒不可下

六脈虛細者嘔吐者腹中時滿時減者不轉屎氣者少陽

膽病者腹如雷鳴者陽明面冷赤色者咽中閉塞者血氣
兩虛者內傷勞勦者陰虛勞勦者經水適斷適來者胎前
崩漏者小便清白者夾陰面赤者心下鞭者脉雖大無力
者

傷寒小便不通燻法

一切小便不利先將麝香半夏填患人臍中上用葱白田
螺各搗爛成餅封於臍上用布帶縛住良久下用皂夾燒
烟燻入陰中其水竇自通婦人亦用皂夾煎湯洗玉戶立
通

傷寒胸膈不寬熨法

一切寒結熱結水結食結痞結血結痰結支結大小結胃

痞氣結者俱用生姜搗爛如泥去汁取粗炒熱絹包漸漸揉熨心胸脇下其滿痛豁然自愈如姜查冷再入姜汁再炒再熨揉之以愈爲効惟熱結用冷姜查揉之不可炒熱醫當慎之又冇傷寒衄血將解未盡或熱極及吐血不盡醫不知其證遂用涼藥之劑止住其衄血留結於心胸之分故滿痛而成血結胸也用加味犀角地黄湯

妊娠傷寒護胎治

用井底泥青黛伏龍肝各爲末調勻塗於孕婦臍中二寸許如乾再塗上以保胎孕也

到傷寒家不染病法

凡入病家須避其邪氣不使染着爲上以雄黃末塗鼻孔

行動從客位而入男子病穢氣出於口女子病穢氣出於陰門其相對坐立之間必須識其向背

用藥寒溫合宜論

如麻黃得桂枝則能發汗芍藥得桂枝則能止汗黃芪得白朮則止虛汗防風得羌活則治諸風蒼朮得羌活則止身痛柴胡得黃芩則寒附子得乾姜則熱羌活得川芎則止頭疼川芎得天麻則止頭眩乾羌得天花粉則止消渴石膏得知母則止渴香薷得扁荳則消暑黃芩得連翹則消毒桑皮得蘇子則止喘杏仁得五味則止嗽丁香得柿蒂乾姜則止呃乾姜得半夏則止嘔半夏得姜汁則回痰貝母得瓜蒌則開結痰桔梗得升麻開提血氣枳實得黃

連則消心下痞枳壳得桔梗能使胃中寬知母黃栢得山
梔則降火豆豉得山梔治懊懜辰砂得酸棗則安神白朮
得黃芩則安胎陳皮得白朮則補脾人參得五味麥門則
生腎水蒼朮得香附開鬱結厚朴得腹皮開膨脹草果得
山查消肉積神曲得麥牙能消食烏梅得乾葛則消酒砂
仁得枳壳則寬中木香得姜汁則散氣烏梅得香附則順
氣芍藥得甘草治腹痛吳茱萸得良姜亦止腹痛乳香得
沒藥大止諸痛芥子得青皮治脇痛黃芪得大附子則補
陽知母黃栢得當歸則補陰當歸得生地則生血姜汁磨
京墨則止血紅花得當歸則活血歸尾得桃仁則破血大
黃得芒硝則潤下皂夾得麝香則通竅訶子得肉果則止

瀉木香得栝榔治後重澤瀉得猪苓則能利水飧瀉得白朮則能收濕此用藥相得之大端也

妊娠傷寒禁忌藥

斑蝥水蛭及蠱蟲

烏頭附子配天雄

野葛水銀并巴豆

牛膝薏苡與蜈蚣

三稜代赭芫花麝

大戟蛇蛻黃雌雄

礞石芒硝牡丹桂

槐花牽牛皂角同

半夏南星與通草

瞿麥乾姜桃仁通

礞砂乾漆蟹甲瓜

地膽芽根都不中

蒸臍法

用麝香半夏皂莢末一字填患者臍中後用生姜薄荷

貼于臍上放大艾火于姜片上蒸二七壯灸關元氣海
二十壯熱氣通於內逼於外陰自退而陽自復矣

熨臍法

用葱頭縛一把切去葉留白根切餅二寸許連縛四五
餅先將麝香硫黃二字填於臍中放葱餅於臍上以熨
斗盛火于餅上熨之餅爛再換餅再熨熱氣入腹以通
陽氣如大小便不利以利則止

中寒

中寒寒邪卒時直中陰經卽病如中太陰脾經用藿香正
氣散合理中湯寒甚加附子如寒中少陰腎經用五積
散加茱萸寒熱足冷加附子四逆湯寒熱手足甲唇皆

青舌卷囊縮脉伏絕者用蒸臍法及大劑姜附温之不
然則死矣

傷寒合病

三陽若與三陰合病卽是兩感所以三陰無併合例也大
抵傷寒二陽經合病必用二陽經藥合治三陽經合病必
用三陽經藥合治

陰毒傷寒

咽喉不利致毒氣攻心如傷寒時氣得病一二日便結成
陰毒或服藥後三四日或十餘日變成陰毒身重背強腹
中絞痛咽喉不利毒氣攻心心下脹滿硬如石短氣不息
嘔逆唇青面黑四體如冰身如被杖其脉沉細而疾或伏

絕用陰毒甘草湯先進一服如人行十里再進一服取汗
出乃愈蓋陰毒之氣隨汗而出也五六日可治七日不可
治如湯藥不受面唇指甲皆青黑色或時鄭聲舌卷囊縮
煩躁冷汗不止腰背眼痛此皆陰寒毒氣入深急用蒸臍
法如手足溫煖卽止知人事者生灌入生姜汁照前用藥
不可與涼劑悞服必死

夾陰傷寒

陰極發躁用四逆湯合生脉散入辰砂細茶白蜜冷服陰
利用四逆湯加人參茯苓肉桂肉果砂仁木通灯心升麻
少許服之虛陽伏陰用加減五積散冷服藥服下藍冷體
既消熱性乃發熱因寒用也

寒疫

寒疫四時皆有之若初起病頭疼發熱增寒拘急或吐逆惡心中脘痞滿或飲食停留不化或腹中作痛未發熱者宜藿香正氣散加減治之若已發熱者十味藟蘇散汗之若身體痛骨節疼發熱者羌活沖和湯加蘇葱主之若有汗不得再發汗宜加減沖和湯主之若邪熱不解傳入裏變證者宜從正傷寒條內治之

大頭傷寒

若先發於鼻額紅腫以至兩目盛腫而不開并額上面部皆赤而腫者此屬陽明也或壯熱氣喘口乾舌燥咽喉腫痛不利脈來數大者用普濟消毒飲主之內實熱盛者用

通聖消毒飲若發於耳之上下前後并頭角紅腫此屬少陽也或肌熱日晡熱潮熱往來寒熱口苦咽乾目疼脇下滿宜小柴胡加天花粉羌活荆芥連翹芩連主之若發於頭上并腦後項下及日後赤腫者此屬太陽也宜荆芥敗毒散主之若三陽俱受邪併於頭面耳目鼻者以普濟消毒散外用清涼救苦散敷之治法當先緩後急則邪伏也先緩者宜退熱消毒虛人兼扶元氣胃虛食少者宜助胃氣候其大便內熱甚以大黃下之拔其毒根此緩之法蓋此毒先腫於鼻額次腫於目又次腫於耳從耳至頭上絡後腦結塊則止不散必膿也普濟消毒飲如無板藍根用大青或青黛虛人脈弱加人參引至毒處加皂角刺胃弱

食少加白朮橘紅如大便不通加酒浸大黃服後就卧使藥氣上行內熱用荆芥則毒散加酒炒黃芩熱盛加酒炒黃連口渴加天花粉凡頭面腫盛目不開鼻塞悶口乾舌燥內外有熱或咽喉腫痛不利或內實大便秘結脉洪數煩渴宜用通聖消毒散不消加牛蒡子立參或生犀角水姜汁服凡時毒頭面赤腫咽噤堵寒水藥不受若臟腑素有積熱發爲腫毒疙瘩一切惡瘡紅腫並宜漏蘆湯大黃實加大黃芒硝凡雷頭風頭面疙瘩腫痛增寒壯熱四肢拘急狀似傷寒用清震湯治咽喉腫病用綠雲散以細竹管吹入喉中病處

身不痛惡食噁氣作嘔欲吐不出惡心短氣痞滿腹脹胃
口痛按亦痛

中濕類傷寒

太陽病關節疼痛脉沉細者此名濕痺其人小便不利大
便反快但當利小便凡濕病頭汗出背強欲得被覆向火
胸滿小便不利舌上白胎者此丹田有熱胸中有寒渴欲
得水而不飲則口燥煩也若誤下則噦爲難治若下之額
上汗出微喘小便利者死若下利不止者亦死也

痰證類傷寒

如病人目睛微定暫時轉動目如炭煤昔肥今瘦喘嗽轉
側半難臂痛皆痰證也痰在上部寸口脉浮滑痰在中部

右關脉滑大痰在下部尺脉洪滑或痰飲發寒熱胸滿氣粗語出無倫此夾痰如見崇用二陳湯加蘇子枳實芩連瓜蒌貝母桔梗山梔前胡姜汁調辰砂溫服

內傷瘀血證發熱狀類傷寒

或被踢打相撲閃胸一時不覺過至半日或一二三日而發者有至十數日半月一月而發者胸脇小腹滿痛手不可近者而發寒熱此有瘀血也或一時傷重就發寒熱瘀血上冲則昏迷不省如死之狀良久復甦輕則當歸導滯湯重則桃仁承氣湯加蘇木紅花牛膝桔梗姜汁量其元氣下其瘀血自愈

軟水不欲燕

漱水不欲嚥者此屬陽明胃熱也欲飲不欲嚥是邪熱循經裏無熱也陽明氣血俱多熱逐血妄行作衄但欲嗽水不欲嚥口燥者用犀角地黃湯外無寒熱喜妄如狂小便自利大便黑色口燥舌乾但嗽水不欲嚥者此有瘀血結於下焦宜桃仁承氣湯下盡黑物則愈少陰證脈沉細手足冷或時煩燥渴嗽水不欲嚥者宜四逆湯下利厥逆無脈乾嘔煩渴嗽水不欲嚥下宜白通湯加猪胆汁入人尿煮之厥陰虬厥煩燥吐虬口燥舌乾但欲涼水浸舌并口唇時不可離不欲嚥下宜理中湯加烏梅花椒主之大抵陰證發躁煩渴不能飲水或欲勉強飲下良久誠復吐出或飲水而嘔噦者皆內寒也宜四逆湯溫之蓋無根失守

之火遊於咽嗑之間假作燥渴則不能飲水也

晝夜偏劇

凡病晝靜夜劇者熱在血分宜四物湯加黃栢知母芩連
山梔丹皮粟柴胡王之若夜靜晝劇此熱在氣分宜小柴
加山梔連母地骨王之

心下滿

傷寒心下滿者當心下高起滿硬者是也不經下後而滿
者則有吐下之分若下後心滿者有結胃痞氣之別若發
熱者以小柴胡加枳實姜炒黃連去黃芩治之若按之拍
拍有聲而軟者此停水五苓散王之若按之硬痛者有宿
食也輕則消導重則用承氣下之寒在胃中心下滿而煩

飢不能食宜瓜蒂散吐之陽明病心下滿硬者不可下下
之則利不止者死脉浮大有力心下硬有燥渴讖語大便
實者此屬臟病宜攻之此言屬臟者宿屎在臟也故下之
若食在胃口未入於胃未可下也大抵腹中滿心下滿胃
中滿俱不可用甘草糖棗甘甜之物蓋甘能補氣填實故
也外用姜擦法甚良

遺尿

遺尿者小便自出而不知也大抵熱盛神昏遺尿者可治
若陰證下寒逆冷遺尿脉沉者多難治宜四逆湯加益智
仁主之厥陰囊縮逆冷脉沉遺尿者宜四物加茱萸湯陽
不回者死傷寒汗下之後熱不解陰虛火動而遺尿者用

赤丸元珠 卷十九 其
人參三白湯加黃栢知母麥冬五味歸地王之王之

大便自利

下利微熱渴脉弱自愈下利脉數微熱汗出自愈

驚惕

傷寒八九日胃滿煩驚小便不利譫語一身盡通用柴胡
龍骨牡蠣湯王之大抵傷寒汗吐下之後虛極之人或因
事驚恐遂生驚惕宜養心血安神之劑

呃逆

橘皮半夏生姜湯加茯苓枳實陳皮桔梗凡其氣自臍下
直衝於胃噎間呃忒者此陰證呃忒也其病不在胃因下
虛內有伏陰或悞服寒藥遂至冷極於下迫火上衝發爲

呃忒而欲盡也又病人煩躁自覺甚熱他人以手按其肌膚則冷此爲無根失守之火散亂爲熱非實熱也乃水極似火陰證似陽若不識此誤用涼藥下咽則死當用姜活附子湯加官桂人參木香陳皮半夏砂仁急溫其下真陽回陰火降呃忒止也陰證及因胃寒呃忒不止者外用乳香硫黃散嗅法內用丁香柿蒂散服之則止再灸期門中脘氣海關元此良法也但手足溫煖脈重者爲有生矣灸期門穴法以婦人之乳頭向下盡處骨間動脈是穴男女乳小者以手一指爲率陷中動脈是穴男左女右灸三五壯

讖語

諸讖語脉浮大者生沉小四逆者死也太陽本病邪結膀胱其人如狂與五苓散利之加辰砂末虛甚錯語柴胡三白湯加黃連麥冬五味玉之

鄭聲

鄭聲者喉中鄭重而不接續如氣息不促手足頰溫其脉沉細者急以白虎湯加人參五味麥冬助其元氣或濃煎獨參湯徐徐呷之其脉微細大小便自利手足冷用白通湯

瘖瘖不言

瘖瘖不言者若少陰病咽中生瘡不能言語者以鷄子苦酒湯若狐惑上唇青瘡聲啞者在本條瘖病口禁不能言

治在本條熱病瘡癩不言三四日不得汗出者死熱甚大
腸肺金不能言者宜清肺降火則愈風熱擁盛咳嗽聲瘕
者以消風熱降痰火則愈又有失於發散風邪伏於肺中
者當以發散爲主也

陰證似陽

又云面赤目赤引飲脉來七八至按之則散者此無根之
脉用人參四逆湯治之又夾陰中寒面色青脉沉厥冷囊
縮舌卷下利清穀裏寒外熱者身痛脉沉厥冷脉微欲絕
者並用四逆湯瀉多加肉果訶子粟殼炒陳壁土熟艾木
通燈心二十莖取土氣嘔吐不止加姜汁半夏陳皮胃氣
寒嘔不止加丁香咽喉痛不利加桔梗大腹痛加肉桂乾

姜小腹痛絞痛加茱萸青皮藿香腹痛甚不止加木香乳香
沒藥砂仁熟艾玄胡口食寒物身受寒氣加砂仁草果藿
葉惡寒戰慄加麻黃桂枝骨體疼痛甚加桂枝姜活蒼朮
胃寒發呃加丁香柿蒂茴香良姜爲末姜湯調服或入前
湯調服立止口吐涎沫加鹽炒茱萸名茱萸四逆有寒痰
加半夏姜陳皮悞服寒涼藥過多胸腹脹滿關格不通嘔
逆不止湯藥不受欲死者加丁沉香蘇子枳榔枳實陳
皮姜汁傳送去甘草凡尼姑女冠寡婦室女與其有夫妻
妾不同患陰寒證者倍加附子不必疑乃陰多陽少故也

冷結

凡人手足厥冷脈沉細無結胸但小腹脹滿按之痛者此

冷結膀胱須灸關元穴也宜服茱萸當歸四逆湯磨木香
溫服外用揉熨法

虻厥

舌乾口燥常欲冷水不欲嚥虻上煩躁昏亂欲死兩手脈
沉遲足冷至膝甚者連虻并屎俱出大便不行此證雖出
多端可救治也加味理中安虻湯主之又有胃中空虛蟲
無所安反食其真臟之血病人心胸脇下有痛陣必撮眉
呻吟或時下血如豚肝色或如濕毒膿狀或鮮血下利急
迫或昏沉不省人事者一切吐虻雖身大熱不可與涼劑
服之必死俱用理中安虻湯加減治之待虻定却以小柴
胡退熱又有厥陰病消渴氣上冲心飢不能食食即吐虻

既曰胃寒復有消渴之證蓋熱在上焦而中下焦但寒而無熱若大便實用理湯加大黃主之吐虵未止加黃連苦棟樹皮細辛治虵不可用甘草

鬱胃不仁

四逆湯加人參歸桂枝藟蒼天麻主之凡頭目眩暈非鬱胃也蓋眩暈爲輕鬱胃爲重

肉瞶筋惕

太陽病發汗出不解仍發汗頭身瞶動振振欲擗地用真武湯合人參養榮湯倍用歸藟若不因汗過多其人筋脉跳動者此人稟素血少邪熱傳于六脉之中火動惕也用加味人參養榮湯汗後虛煩不得眠筋惕肉瞶內有熱以

加味溫膽湯

肉苛

肉苛者雖著衣絮猶尙苛也傷寒發汗過多亡其血者乃變此證蓋榮虛而衛實則血氣不得和通肉失所養故頑痺不仁痛痒不知也用羌活沖和湯加桂枝當歸木香三之治肉苛肌肉不仁路龍吉升麻湯治榮虛衛實肌肉不仁滿身痛痒用肉苛姜活散

百合

若惡寒嘔者病在上焦二十三日愈若腹滿微喘大便堅三四日一行微溏者病在中焦六十三日愈若小便淋瀝難者病在下焦三十三日愈並宜百合湯主治百合病也

赤乃元珠 卷十九 三
已經發汗後更發者用百合知母湯已經下後更發者用
百合代赭湯已經吐後更發者用百合鷄子湯

瘕癥

不因汗所生者當平肝木降心火佐以和血之劑用羌防
荆連柴芍歸地川芎天麻參顛若兼痰者必加南星半夏
竹瀝姜汁如風邪急搐須兼全蝎姜蚕若曾經汗下之後
多日傳變得此證者爲病劇虛極生風小續命湯加減凡
傷寒汗出露風則汗不流通遂變筋脉攣急手足搐搦用
牛蒡根散主之若用小續命湯有汗去麻黃無汗去黃芩
須要通變治之

循衣摸牀

凡循衣摸牀直視讖語脉弦者生脉濇者死小便利者可治不利者不可治謂津液枯竭也大抵陰陽二氣俱絕則妄言撮空也若大便秘結撮空讖語煩燥者此爲實熱宜承氣湯下之

舌卷囊縮

有陽證有陰證其陽證囊縮者因熱極而縮急用大承氣湯下之陰證囊縮者因寒極而縮急用四逆湯加吳茱萸湯溫之婦人無囊觀其乳頭縮者卽是也凡治此症先灸關元氣海丹田及蒸熨法甚効

瘡後發腫

傷寒方愈後浮腫者此水氣也用牡蠣澤瀉散主之胃虛

食少五苓散加蒼朮陳皮木香砂仁胃不虛者以商陸一味煑粥食之亦妙傷寒大病瘥後足腫者不妨但節飲食戒酒色胃氣強腫自消

瘥後遺毒

傷寒汗下不徹餘邪結在耳後一寸二三分或兩耳下俱硬腫者名曰遺毒宜速消散緩之必成膿以連翹敗毒散治之項腫痛加威靈仙大便實加大黃川山甲發腫有膿不消或已破未破者但用內托消毒散加皂莢升麻金銀花甘草

瘥後發碗頭瘡

碗頭瘡者亦因汗下後餘毒不盡瘥後故發碗頭瘡也只

以黃連甘草歸尾紅花防風苦參荆芥連翹羌活白芷煎服外用芒硝赤小豆青黛爲末以鷄子清和猪膽汁調敷瘡上最効勿用待其脫落傷寒瘥後小便澀有血者名曰內外瘡皆有膿不出膿者死亦是餘熱毒也用黃連解毒湯加生地歸翹木通滑石牛膝篇蓄琥珀甘草消

瘥後勞復

氣虛煩嘔竹葉石膏湯燥渴去半夏知母倍天花粉虛熱不止者千金麥冬湯

瘥後女勞復

其候頭重不舉目中生花腰背痛小腹裏急絞痛或增寒發熱或時陰火上衝頭面烘熱心胸煩悶者竹皮燒褹散

赤水元珠 卷十九 三
猥鼠屎有熱加柴胡調赤衣散人虛弱者用參胡三白湯
調赤衣散小腹急痛脉沉足冷用當歸四逆湯加熟附茱
萸送下赤衣散若見卵縮入腹脉見離經者死

瘥後陰陽易

若傷腎經虛損眞陽有寒無熱脉虛足冷者以人參四逆
湯調下燒裊散若傷肝經以當歸四逆湯加茱萸熟附下
燒裊散用分寒熱而治陰易熱氣上衝胸中煩悶手足攣
拳搖擗如風狀用瓜蘘竹茹婦人病未平復有犯房事小
腸急痛連腰膝痛四肢不仁無熱者當歸白朮散陰陽易
不瘥大便不通心神昏亂驚惕不安用妙香丸

瘥後虛弱

瘥後虛熱盜汗不止屬陰虛用當歸六黃湯陽虛自汗無
熱惡寒無功虛用加味黃芪建中湯瘥後心神恍惚不寧
夜卧煩躁不安或亂夢虛驚不眠因汗下過多心血虧少
用硃砂安神丸加遠志酸棗仁茯神有痰加橘紅

瘥後昏沉

若用知母麻黃取汗者但慮病後血氣兩虛豈可再大汗
之若人元氣壯實脈來有力者乃可行之脈虛人弱者只
用十味溫膽湯有寒熱潮熱日晡發熱者參胡溫膽湯加
芩連王之

瘥後飲酒復劇

緣傷寒病熱未解而飲酒者則病增劇轉加熱盛脈弦數

者用小柴胡合解毒湯加烏梅乾葛砂仁脉洪者用人參
白虎湯合黃連解毒湯加乾葛烏梅砂仁王之

妊娠傷寒

若有表證宜汗者用姜活沖和湯加柴胡當歸芍藥蘇葉
葱白卽四物沖和湯汗之有氣滿喘急加香附砂仁去生
地外用護胎法若裏實熱證大便不通燥渴者當用大黃
轉藥不必疑矣須酒制用有病則病當之設患真寒脉伏
厥冷用姜桂附子不必慮也附姜桂雖熱炒制無害必加
黃連甘草制之沉香墜之

產後傷寒

產後傷寒不可輕易汗下恐產時傷力其發熱有去血過

多有惡露不盡有三日蒸乳發熱或早起勞動或飲食停滯俱有發熱惡寒狀顯傷寒不可便用發表攻裏之劑產後惡露不盡亦有發熱惡寒必脇肋脹滿連大小腹有塊作痛產後飲食停滯發熱頭痛必有噫氣作酸惡聞食臭胸膈飽悶右關脈緊用治中湯加山柎神曲砂仁炒黃連川芎當歸佐之若產後蒸乳發熱惡寒者必乳間脹硬疼痛令產婦揉乳汁通其熱自除不藥而愈矣若果產後不謹虛中入風者當以四物湯加防風荆芥白芷人參香附烏梅姜蚕乾姜產後不謹感冒傷寒發熱惡寒頭疼骨疼脈浮緊表證宜汗者用四物湯加姜活蒼朮白朮乾姜蘇葉梔子少佐用葱白頭水煎取微汗自汗去蒼朮蘇葉加

白朮熱甚加軟柴胡乾姜少許黃芩佐之炒用熱邪傳裏
口燥渴大便不通脈沉實或熱甚讖語宜下之輕則蜜導
法重則用四物加柴胡炒黃芩熟大黃徹下就用四物湯
加乾姜少許參朮大用以溫補其血氣若熱邪傳至半表
半裏證寒熱嘔口苦脈洪數者四物湯合小柴胡王之

不可水

水停心下微微喘

汗吐下而脾胃寒

腹滿結胸兼不食

縱貪切勿與之餐

傷寒大吐下後外氣怫鬱胃中寒也發汗後尤不可水
與之則噦嘔喘咳發熱惡寒濡弱相搏臟氣裏微胸中
苦煩非結也不可水漬青布冷貼胸中誤下後寒氣相

搏暘鳴得水令汗大出卽成餽陽明病潮熱誤下腹滿
不能食或胃中虛冷不能食皆不可水下利脈浮大不
可水當溫之傷寒結胸無熱證者宜平和藥若與水益
令熱不得出當汗而不汗則煩假令汗出後腹痛亦服
和氣之藥

再三汗下熱不退

汗下再三熱弗休

長沙公見應心憂

人參白虎加蒼朮

解毒湯和涼膈傳

經云三下而熱不退者卽死後人有四五次下加至十
數次行而生者此乃偶誤中耳活者未一二死者已千
百觀是之言後之學者切不可爲法但當解毒合涼

膈多服調之使陽熱徐退陰脉漸生庶不失事是知權
變者矣傷寒下後自汗虛熱不已白虎湯加人參蒼朮
一服如神汗出身涼此通仙之妙法也汗下之後熱不
退不問有汗無汗皆宜白虎加蒼朮湯解之又加人參
亦妙仍服涼膈合解毒調之發汗之後熱不解脉尚浮
者白虎加蒼朮湯傷寒表解傳裏熱而不退或有汗而
未愈調和陰陽湯病在半表半裏熱不退小柴胡湯半
表半裏大便微實小柴胡湯加大黃半表半裏大便不
通者除膈熱湯裏熱微者宜除胃熱湯熱勢未退宜六
一順氣湯兩除表裏之熱病至六七日裏熱已甚表熱
漸微脉雖浮數先用大柴胡湯不退宜解裏熱湯病在

半裏半表熱不退脈尚浮洪者當微表小柴胡合白虎湯和之病在半表半裏脈沉實當微利除膈熱湯輕下之汗吐下三法之後別無異證但些微熱或無熱並小柴胡和之口舌乾燥合解毒湯涼之汗吐下之後別無異證大便硬結不通涼膈散病熱已去微熱者以益元散和之無合再病熱不退發黃班涼膈散加當歸下後熱不退或證未全退雙解散雙和表裏大汗前後逆氣熱勢不退雙解散瘥後遺熱不退雙解散再解之次用小柴胡和之他人病氣汗毒傳染或食猪羊牛馬酒毒再復發熱不退雙解散除膈熱湯風寒暑濕飢飽勞逸憂愁思慮恚怒悲恐四時中外諸邪所傷意覺身熱頭

項拘劬強痛發熱惡寒惡風汗下後熱不退並宜服雙
 解散有汗去麻黃無汗加葛根身微熱不退表虛汗出
 不已或過發汗以致表虛脉不實海藏黃耆湯嗇嗇惡
 寒發熱不退其人大渴飲水者其腹必滿小便不利而
 自汗出其病欲解此為肝乘肺名曰縱當刺期門發熱
 不退腹滿讖語寸口脉浮緊此為肝乘脾名曰橫當刺
 期門男女下血發熱不退讖語者此為熱入血室但額
 上汗出者當刺期門婦人經水適來適斷者為熱入血
 室

四肢冷 附四肢沉重四肢不收

下利肢疼屬厥陰

欲眠嘿嘿風溫等

身如被杖施真武

厥利脉沉四逆珍

四肢疼下利厥逆惡寒脉沉弱四逆湯回陽急救湯少
陰證四肢沉重疼痛嗽咯小便不利或自下利而咳真
武湯温經益元湯四肢沉重唇黑有瘡或如傷寒四肢
沉重忽忽喜眠見多眠條羌活蒼朮湯風温証四肢不
收嘿嘿欲眠頭疼身熱自汗體重而喘萎蕤湯羌活蒼
朮湯

結陽

四肢腫滿結陽名

陽脉住停氣不行

八正五苓兼理胃

消風退腫萬全靈

結陽者肢腫也諸陽脉不行陰府留結成熱爲四肢腫

滿也萬全木通散五苓散入正散並加蘿蔔枯酒曇根
妙

結陰

血氣無宗漆入腸

致成便血可驚惶

三黃補血誠爲妙

四物阿膠桂附湯

結陰者便血也陰氣內結不得通行血氣無宗漆入腸
則下血也四物阿膠湯三黃補血湯桂附六合湯

寒在皮膚熱在骨髓熱在皮膚寒在骨髓

病身大熱反欲衣

寒在骨間熱在皮

寒在皮膚熱骨髓

身寒反不用其衣

身熱惡寒而反欲得近衣者先服麻黃湯汗之次用柴

胡桂枝湯和之身寒惡熱而反不欲近衣者先用防風
通聖散人參羌活散表之次用白虎加人參湯和之蘊
要云身熱欲衣桂麻各半湯身寒不欲衣白虎加桂枝
湯劉全備云身熱而常貪被納內虛寒而邪熱淺浮藥
辛溫而取効宜不換金正氣散入解散並加川芎白芷
頭疼加細辛羌活葱白藿香正氣散人參養胃湯五積
散臨証擇用加減得宜最爲良法體寒而欲掀衣素壯
熱而感寒鬱閉飲辛涼而必痊宜人參敗毒散防風通
聖散升麻葛根湯柴葛解肌湯參蘇飲等並加黃芩三
之

太陽傳經用藥

傷寒傳病太陽始

依次傳經陽明起

若越陰經不順傳

各經引藥加減矣

太陽傳陽明而太陽證已罷陽明證已至曰傳經餘倣此

太陽傳陽明名巡經傳葛根湯入於裏承氣涼膈下之
太陽傳少陽名越經傳小柴胡湯加川芎

太陽傳少陰名表傳裏小承氣涼膈合小柴胡或更合
解毒天水

太陽傳太陰名誤下傳桂枝加芍藥湯桂枝加大黃湯
太陽傳厥陰名巡經得度傳大承氣湯加川芎柴胡六

一順氣湯

太陽自入於本名傳本未入本爲表麻黃湯自入本爲裏五苓散

內傷似外感始爲熱中病

始爲熱中氣難言

頭痛四肢疰悶煎

鼻息不調聞食惡

補中益氣正當先

頭痛大作四肢疰悶氣高而喘身熱而煩上氣鼻息不調四肢困倦不收無氣以動無氣以言或煩躁悶亂心煩不安或渴不止病久者邪氣在血脉中有濕故不渴如病渴是心火炎上尅肺金故渴或表虛不任風寒自不欲開口不知味右手氣口脉大大於左手人迎三倍其氣口脉急大而數時一代而澁是脉之本脉代者是

無氣不相接乃脾胃不足之脈是洪大而數乃心脈刑肺急是弦急乃肝脈挾心火尅肺金也其右關脾脈比五脈獨大而數數中顯緩時一代此不甚勞役是飲食不節寒溫失所則右關胃脈損弱隱而不見惟內顯脾脈如此也治用補中益氣湯

內傷 似外感未傳寒中病

未傳寒中胃心疼

足弱肢寒嗑不通

脈大瀉而腰脊痛

神聖湯施豆蔻同

腹脹胃脘當心痛四肢兩脇膈咽不通或涎唾或清涕或多溺足下痛不能任身履地骨乏無力喜唾兩罕丸冷陰作痛或妄見鬼狀夢亡人腰背脾眼腰脊皆痛不

渴不瀉脉盛大以瀉名曰寒中病用神聖復氣湯白朮
附子湯草荳蔻丸

內傷似外感陽明中熱病

內傷中熱顯陽明

脾胃久虛因熱乘

清暑益氣加減用

誤施白虎恐難禁

有天氣大熱時勞役得病或路途勞役或田野中勞役
或身體怯弱食少勞役或長齋久素胃氣久虛勞役其
病肌體壯熱躁熱悶亂大惡熱渴飲水漿與陽明傷寒
熱白虎湯證相似鼻口中氣短促上喘此乃脾胃久虛
元氣不足之證身亦疼痛至日西作必讖語熱渴悶不
止脉洪大空虛或微弱白虎湯證其脉洪大有力與此

內傷中熱不同治用清暑益氣湯

內傷似外感溫熱病

溫熱病生長夏間

精神困倦涕垂潛

氣高而喘熱煩悶

清暑湯施益氣還

長夏五六月溫熱之時人困勑四肢不收精神短少胸
滿短氣肢節疼氣高而喘身熱而煩或大便泄利或黃
或白泔色或渴或不渴或不飲食或小便頻數而黃治
用清暑益氣湯

內傷似傷寒

內傷煩躁類傷寒

伏熱蒸蒸總二般

昏倦不眠脉細數

補中益氣倍參安

凡似傷寒煩躁不絕聲汗後復熱脉細數五七日不睡
補中益氣倍人參用竹葉同煎甚者加麥門冬五味知
母

似傷寒三戰後勞之煩躁昏倦四君子加當歸黃耆知
母麥門冬五味子

似傷寒至五七日汗後煩躁喫水者補中益氣加附子
有舌黑燥大便滑泄食在大腸煩躁夜不安宜防風當
歸飲子

內傷病退後燥渴不解者有餘熱在肺參苓甘草少加
姜汁冷服虛者用人參湯

房室傷風

房室傷風脉緊浮

頭疼發熱汗如油

解肌羌活湯尤穩

參朮芎歸白朮投

躰氣虛弱犯房室而冒傷風頭疼發熱自汗惡風脉浮
緩宜羌活湯大白朮湯並加當歸人參黃耆湯血虛汗
不止加桂枝白芍當歸參朮芎歸湯

凡房室傷風挾內傷者補中益氣湯隨六經加減
頭疼惡寒羌活散身熱石膏湯腹痛合芍藥散寒熱合
柴胡散自汗加白朮茯苓無汗蒼朮防風氣虛合四君
子血虛合四物湯

房室傷寒

房勞因感冒寒憂

無汗頭疼脉緊浮

羌活湯兼大白朮

人參敗毒總宜投

夫人體氣虛弱犯房室而感傷寒頭疼發熱無汗惡寒
脈浮緊宜羌活湯大白朮當歸人參川芎湯加當歸蒼
朮防風參朮芎歸湯

頭疼發熱自汗惡風脈浮緊無汗惡寒脈浮緩黃耆湯
合川芎湯汗止外證不解九味姜活湯加人參當歸

頭疼身體痛發熱惡寒或惡風或胸痛或咳嗽或寒熱
人參敗毒散無汗加蒼朮防風當歸自汗加白朮黃耆
當歸參朮芎歸湯加減

血虛人四物湯頭疼惡風合羌活散腹痛合芎藥散寒
熱而嘔合柴胡散上證全俱合服體氣虛甚加人參

頭疼惡風身熱自汗羌活散合石膏湯血虛者更合四物湯

身熱自汗腹痛石膏湯合芍藥散血虛者更合四物寒

熱腹痛柴胡散合芍藥散血虛者更合四物湯

頭疼惡風身熱自汗腹中痛寒熱而嘔羌活散石膏湯

芍藥散柴胡散四藥合和血虛者更合四物湯

大抵羌活散治頭痛惡風石湯膏治身熱自汗芍藥散治

腹中痛柴胡散治寒熱而嘔四物湯治血虛四君子治

氣虛無汗加蒼朮川芎防風自汗加白朮黃耆茯苓有

是諸證臨時選用合服不可執一而無權也

瘡瘍發熱類傷寒

瘡瘍發熱要詳看

初發防荆敗毒安

已潰還須托裏散

忌投汗劑與涼寒

經曰諸脈浮數當發熱而灑淅惡寒若有痛處飲食如常畜積有膿也又曰數脈不時則生惡瘡也所以惡瘡初生必寒熱交作不可便以傷寒治之須視病人頭面脊背有無瘡頭若有小紅白膿頭瘡須當仔細辨之凡發背初作只起一小瘡也不過二三日則大發也若疔瘡初作全與傷寒相似要當識之也若一例而發汗或妄投寒涼之劑則誤之矣若識其瘡毒須尋瘡科治之庶不誤也若毒氣走散則難救矣

初生在表瘡毒正發而未潰發熱惡寒宜防荆敗毒散

行涼敗毒散隨證加減服之若有涼血止痛草藥可增
入數味在內和服亦可取効速如小薊五瓜龍紫金皮
金銀花之類皆可用

如瘡毒已潰宜托裏解毒湯隨證加減或有草藥乾膿
散血之劑亦可增入數味可也如小薊川山蜈蚣紫金
皮之類是也

初生未成者速塗合消散宜拔毒散已潰爛者用鐵籬
散

赤膈傷寒

赤膈傷寒胸膈上

疼痛赤腫號爲名

防風敗毒宜加減

裏實防風通聖靈

夫受傷於寒變故萬狀未易默悟也然胸膈赤腫疼痛
頭疼發熱惡寒身體痛此非正傷寒乃類傷寒也名之
赤膈傷寒宜防荆敗毒散加瓜蒌子黃連黃芩紫金皮
玄參赤芍升麻白芷

有表復有裏胸膈赤腫疼痛防風通聖散加瓜蒌子黃
連紫金皮

表證已退大便燥實胸膈腫痛涼膈解毒加瓜蒌子枳
壳桔梗紫金皮赤芍藥又宜稜鍼刺腫處出血

半表半裏胸膈腫痛柴胡枳桔湯加瓜蒌子赤芍藥紫
金皮

黃耳傷寒

黃耳傷寒耳痛詳

要知風入腎經戕

不治卒變成危證

續命防荆敗毒良

凡耳中策策痛者皆是風入於腎經也不治流入腎則卒然變惡寒發熱脊強背直如痙之狀曰黃耳傷寒也此不可作正傷寒治乃類傷寒法也

治宜小續命去附子加白附子姜蚕天麻姜活獨活蔓荆子細辛

次用防荆敗毒散加細辛蔓荆子白芷蟬蛻黃芩赤芍紫金皮

又法用苦參磨泠水滴入耳中熱則去之再易又虎耳草取汁滴入中

又猴姜根取汁滴入耳中

又苦薄苛土木香搗汁滴入耳中

解佻類傷寒

解佻傷寒出內經

四肢骨節苦伶仃

寒如不寒熱不熱

治法通舒血氣寧

解者肌肉解散佻者筋不束骨解佻之證似寒非寒似熱非熱四體骨節解散懈惰倦怠煩疼飲食不美食不知味俗呼爲砂病內經名爲解佻原其因或傷酒或中濕或感冒風寒或房事過多或婦人經水不調血氣不和皆能爲解佻證與砂病相似實非真砂病也治宜先用熱水蘸搭臂膊而以苧麻刮之甚者更以鍼刺十宣

及委中出血或以香油燈照視身背有紅點處皆烙之皆能使腠理開通血氣舒暢而愈又宜服蘇合香九

砂病類寒

嶺南砂病類傷寒

壯熱憎寒肢痛酸

鴻鵠鷓鴣毛糞煨

酒調灰服勝金丹

夫砂病者嶺南閩廣之地多有之矣乃溪毒砂虱水弩射工蠮短狐鰕鬚之類俱能含砂射人被其毒者則憎寒壯熱百體分解似傷寒初發之狀彼土人治法以手捫摸痛處用角筒入肉以口吸出其砂外用大蒜煨搗膏封貼瘡口卽愈諸蟲惟鰕鬚最毒若不早治十死人

九其毒深入於骨若鰕鬚之狀其瘡類平疔腫彼地有

鴻鵠鸚鵡等鳥專食已上諸蟲以此鳥毛糞燒灰服之
及籠此鳥於被毒病者身毗吸之其砂聞氣自出而病
愈也

搖頭

搖頭直視似煙熏

真病心家已絕根

瘥證反張并口噤

頭中痛者戰而言

頭者諸陽之會陽脉有乖則頭爲之搖動然有心絕而
搖頭者有風盛而搖頭者形證皆不類焉陰根於陽陽
根於陰陰陽互根氣血所以周流而無間若心絕則神
去而陰竭陽獨無根不能自主是以頭搖經所謂陽毒
留形體如煙熏直視搖頭者此也至於太陽發瘥則風

盛於上風王乎動是以搖頭經所謂獨搖頭卒口噤而背反張者此也言搖頭中有痛也言則甚痛又云裏痛言者爲虛不言爲實均是搖頭析而分之曰實邪曰虛邪曰眞邪當明其減否可灸百會上星風府其搖即定身痒

陰陽虛弱渾身痒

未解桂枝各半靈

風盛防風通聖散

血虛四物入浮萍

陽明反無汗皮中如蟲行以久虛也尢附湯黃耆建中湯

風熱盛身痒發熱無汗口燥舌乾大小便秘澁防風通

聖散加羌活

風證身痒小續命去附子加白附子

血虛身痒四物湯加浮萍蒺藜防風

未交接而作易病治

新痊瘥後未交接

會與言談起慾心

思慾切心因病復

女勞易病共條等

夫男子病新痊未與婦人交接而男子感動其情思其慾事心切而得病者治與女勞復同

人迎氣口脉

左手關前一分爲人迎之位凡脉緊盛迺傷寒也右手關前一分爲氣口之位凡脉緊盛迺傷食也若人迎氣口俱緊盛此爲夾食傷寒又曰內傷夾外感也

衝陽脉

衝陽脉在足面去指縫陷谷三寸動脉中此陽明胃經之脉動於此夫胃爲水穀之本人之所主若胃氣已憊水穀不進穀神以去其脉不動而死也故傷寒胗衝陽者以察胃氣之有無也仲景又謂之跌陽脉

太谿脉

太谿脉在足內踝後陷中動脉是也此少陰腎經動脉於此蓋腎者乃人身之命蒂真氣之所主然其脉動而不息者真氣在也若真氣以憊腎氣以絕其脉不動而死雖衝陽有脉而少能進食者亦主死也

結者間至而動緩而一上復來者曰結此陰盛之脉凡傷寒脉結代心動悸者炙甘草湯若雜病之脉結者王有老痰食積死血以微者大建中湯若雜病之脉結者王有老痰食積死血在內爲之可治若內無宿積其脉結者此爲不相應病發多難治也

促脉

促者間至而動數而一止復來曰促此陽盛之脉凡熱極發斑發喘等証皆脉促也雜病則多因怒氣傷肝與夫畜血在於上焦者皆脉促也大抵促脉漸退則生漸加則死矣

代脉

代者止也動而歇至不能自還曰代乃真氣以憊不可治
若結而代者可治非結而獨代者爲不可治也

或問近世多用藿香正氣散傷寒可用否然此方宋時所

制治內傷脾胃外感寒邪增寒拘急頭痛嘔逆胸中滿

悶與夫傷食傷冷傷濕中暑霍亂山嵐瘴氣不伏水土

寒熱作瘧並宜增損用之乃良方也非正傷寒之藥若

病在太陽經頭疼發熱骨節疼痛者此方全無相干如

妄用之先虛正氣逆其經絡雖出汗亦不解此乃無益

而反有害往往誤用之遂至變逆危殆而不救良可悲

夫凡傷寒發熱脉沉與元氣虛人并夾陰傷寒發熱者

皆不可用切宜戒之

或問局方十神湯傷寒發散可用否然此湯用升麻葛根能解利陽明經瘟疫時氣發散之藥也蓋非正傷寒之藥若太陽經傷寒發熱用之則引邪入陽明經傳變發班不可勝言也易老云太陽病服葛根是引賊破家也要當辨而用之

或問小柴胡湯近世治傷寒發熱不分陰陽而用之何也然柴胡之苦平乃足少陽經傷寒發熱之藥解半表半裏之熱除往來寒熱小有日晡潮熱也佐以黃芩之苦寒以退熱半夏生姜之辛以散寒人參大棗之甘溫以助正氣解渴生津液則陰陽和而邪熱解矣但太陽經之表熱陽明經之標熱皆不能解之也如誤用不無害

乎若夾陰傷寒面赤發熱脈沉足冷者服之立至危殆可不慎哉及內虛有寒大便不實脈息小弱及婦人新產發熱皆不可用之也

或問大青龍湯仲景治傷寒發熱惡寒煩燥者服之可用否夫傷寒邪熱在表不得汗出其人則躁亂不安身心無如柰何如脈浮緊或浮數者急用此湯發汗則愈乃仲景之妙法也譬若亢熱已極一雨而涼其理可見也若不曉此理見其躁熱投以寒涼之藥爲害豈勝言哉若脈不浮緊數無惡風惡寒身疼者亦不可用之也如誤用其害亦不淺也所以脈證之不明者多不敢用

或問陰證傷寒用附子湯冷服何也蓋陰極於下陽浮在

上之治法也余曾治一人傷寒十餘日脉息沉細手温而足冷大便不通面赤嘔煩渴藥不能下惟喜凉水二三口或西瓜一二塊食下良久而復吐出此陰寒於內逼其浮陽失守之火聚於胸中上冲咽嗑故爲面赤嘔煩也遂用附子一箇以生姜自然汁和白麵包裹煨熟去麩取附子去皮臍切作八片又以人參三錢乾姜炮二錢水二中煎取一鐘浸於冷水中待藥冷與之卽愈此良法也

或問三陽知可解者何以辯之曰太陽知可解者頭不痛項不强肢節不痛知表已解也陽明知可解者無發熱無惡寒無口渴不便難知裏已解也少陽知可解者寒

熱移其時早移於脫氣移於血脫移於早血移於氣是邪無可容之地知可解也如寒熱日作不移其時是邪未退也

或問太陽禁忌不可犯者何也曰小便不利利之是犯本犯本則邪熱入裏不能解此犯之輕也大便秘不利不可利利之是動血動血是犯禁此犯之重也

或問治病必求標本治何標本耶曰假令太陽證傷寒自外入標本有二說以主言之膀胱爲本經絡爲標以客邪言之先得者爲本後得者爲標此標先受之卽是本也後入于膀胱本却爲標也此乃客邪之標本治當從客之標不如麻黃桂枝治其標姜活藁本治其本也

或問陽明證禁忌不可犯者何也曰不當發汗不當利小便犯之竭其津液則生蓄血證唯當益津液爲上以其火就燥也益津液者連鬚葱白是也

或問半表半裏有幾曰邪在榮衛之間謂之半表半裏太陽陽明之間少陽居身之半表裏五苓散分陰陽膀胱經之半表裏理中湯治吐瀉上下之半表裏

或問傷寒惡寒傷風惡風理之昭然不可易也緣麻黃湯下止言惡風桂枝湯下反言惡寒者何也曰仲景言傷寒惡寒傷風惡風言之常也桂枝治傷風麻黃治傷寒一定理也今桂枝湯下反言惡寒麻黃湯下止言惡風言之變也然惡寒者必惡風惡風者未必不惡寒也

或問傷風汗自出桂枝湯以散其邪傷寒無汗麻黃湯以發其汗又言表證未解者用桂枝湯理似相反耶曰傷風汗出腠理自開傷寒已汗後腠理既開故並用桂枝湯以解肌可謂宜矣

或問病有身重不能轉側者有身疼不能轉側者何也曰身重不能轉側者下後血虛津液不榮於外也身疼不能轉側者風濕相搏於經而裏無邪也經曰傷寒八九日風濕相搏身體煩疼不能轉側不嘔不渴脉浮虛而澁者桂枝附子湯主之又曰傷寒八九日下之後胸滿煩驚小便不利讖語一身盡重不可轉側者柴胡加龍骨牡蠣湯主之二者頗類皆係不能轉側但有差殊耳

或問發熱惡寒發於陽無熱惡寒發於陰且如傷寒或發熱或未發熱必惡寒體痛一說皆曰惡寒如何辯之曰傷寒或發熱或未發熱必惡寒體痛嘔逆頭痛項強脈浮緊此在陽可發汗若陰証則無頭疼無項強但惡寒而動脈沉細此在陰可溫裏也

或問傷風自汗與中暍自汗皆相似傷寒無汗與冬溫無汗皆相類敢問如何不同曰傷風不渴中暍卽渴傷寒脈浮緊冬溫脈不浮也

或問經言用藥有言可與某湯或言不可與又有言宜某湯及某湯主之凡此數節旨意不同敢問曰傷寒論中一字不苟觀是書片言隻字者間當求古人之用意處

輕重是非得其至理而後始可言醫矣所問有言可與某湯或言不可與者此設法禦病也又言宜某湯者此臨證審決也言某湯主之者乃對病施藥也此三者卽方法之條目也

或問時人言下不厭遲汗不厭早斯言若何曰凡汗證固宜早仲景謂不避晨夜者此也夫下證須從宜定奪當急則急當緩則緩安可一槩而論假如陽明病已有可下之理但合面赤其在後之熱尤未歛又如嘔多雖有陽明證謂熱在上焦未全入府皆言不可攻凡此之類固宜遲也

或問傷寒論中有証同而藥異有藥同而証異皆非愚陋

之可知也且如小青龍與小柴胡證皆治嘔而發熱表裏之病大槩彷彿何故二方用藥之不同誠爲可疑也曰治病之要當究病源夫傷寒表不解裡熱未甚而渴欲飲水飲不能多不當與之以腹中熱尙少而不解消水飲停蓄故作諸證然水寒作病非溫熱不能解故用小青龍湯發汗散水其水氣內瀆則所搏不一故有或爲之病因隨證增損以解化之原其理初無裏證自水寒以然也其小柴胡證係傷寒發熱之邪傳裏在乎半裏間熱氣內感故生或爲諸證緣二證雖曰表裏俱病其中寒熱不同故用藥有姜桂柴芩之異苟能循理以推之其事之異同自然明矣更復可疑

或問煩躁不得眠與虛不得眠皆汗下後之餘證夫煩躁以理言則爲熱也虛煩者旣言虛字非實熱也何故煩躁反與姜附湯虛煩仍用梔子豉湯二藥天壤之隔其理何如曰煩躁本爲熱分晝夜則知陽虛虛煩不得眠無間斷故爲裏熱經曰下之後復發汗晝日煩躁不得眠夜而安靜不嘔不渴無表證脉沉微身無大熱乾姜附子湯退陰復陽其虛煩不得眠若劇者必反覆顛倒心中懊懣梔子豉湯以吐胸中之邪雖曰二證俱煩而不得眠却有寒熱之異故不同然

或問經言脉浮而緊法當身痛宜用汗解之又曰發汗後身疼痛脉沉遲新加湯主之夫身疼痛皆係表邪不盡

固宜汗解何故復加人參生姜芍藥以益血也曰表邪
盛則身疼血虛則身亦痛其脉浮緊者邪盛也其脉沉
遲者血虛也盛者宜損之則安虛者宜益之則愈

或問經言服桂枝湯或下之仍頭項強翕翕發熱無汗心
下滿微痛小便不利者桂枝去桂加茯苓白朮湯主之
夫頭項強痛爲邪氣仍在表也雖經汗下而未解猶宜
解之何故去桂加茯苓白朮是無意於解表也曰此非
桂枝證乃屬飲家也夫頭項強痛旣經汗下而不解心
下滿而微痛小便不利此爲水飲內畜邪不在表故云
去桂枝加茯苓白朮若得小便利水消腹滿減而熱自
除則頭項強痛悉愈矣

或問經言結胸証其脉浮大者不可下下之則死既不可下復作何術以治之曰夫陽沉浮關沉乃結胸不可下之脉浮大心下雖結其表邪尚多未全結也若輒下之重虛其裏外邪復聚而必死矣仲景言此爲箴戒使無踵其弊也其脉既不可攻當以俟其變而待其實假如小結胸證其脉浮滑按之則痛故知邪非深結亦不敢下無過解除心下之熱耳

或問病方入胃何爲不傳曰經言陽明居中土萬物所歸無所復傳註曰胃爲水穀之海主養四旁四旁有病皆能傳之於胃入胃則更不復傳如太陽傳之入胃則更不傳陽明陽明傳之入胃則更不傳少陽少陽傳之入

胃則更不傳三陰已上所言入胃不傳之理乃聖賢之至論也

或問經言病人無表裡證發熱七八日雖脉浮數者可下之緣攻下之法須外無表邪裏有下證庶幾可攻今言無表裏證况脉更浮數何故言可下之然此證此理非僕所知敢問曰此非外感乃內傷也若外不惡寒裏無讖語七八日消爍津液乃陽盛陰虛之時苟不攻之其熱不已而變生焉故云脉雖浮數可下之言不待脉浮而數浮則傷胃數則動脾此非本病特醫之所爲也仲景之意不外是矣凡傷寒當下之證皆從太陽陽明可下之邪而入於府也故下之今不言陽明病而止云病

人無表裏證此非白表之裏而病也但爲可下故編于陽明篇中此章之理非初學所能備悉其意也

或問六經傷寒惟少陰與厥陰有不治之證以二經較之少陰死證尤多未審其理何如曰少陰者腎也位居子正而一陽生於其中是爲復卦乃天地之根宰輔之職周旋運用承上使下一動一靜莫非腎之功也病至其經已至危殆陰陽兩全雖危弗咎蓋無陽而陰獨居故言其死然子中之陽氣微弱凡病則易消滅其言死多於厥陰也