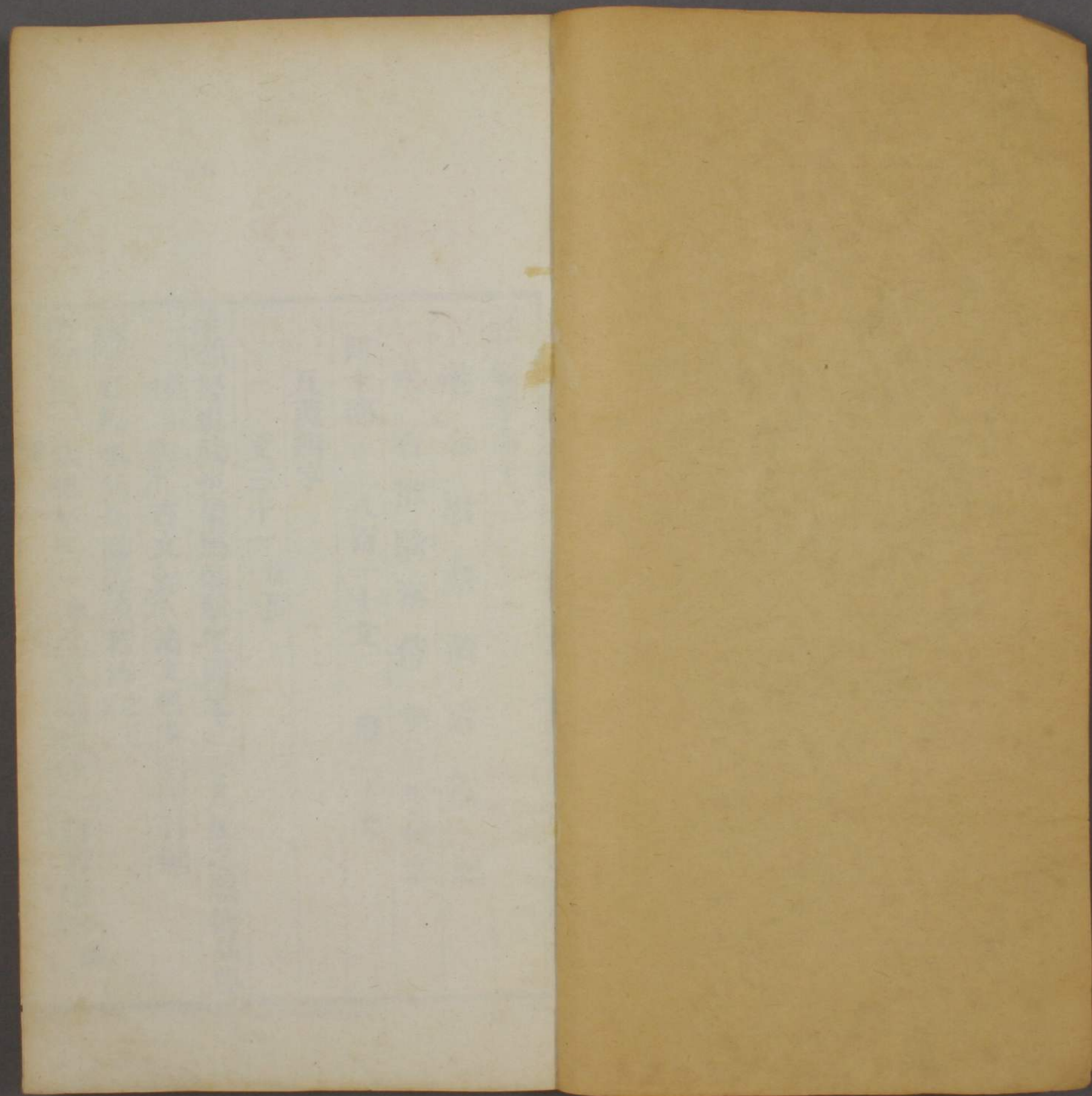


說文解字

ホ 4
29
6





說文解字第十上

所錢文
有拘那

漢 太尉 祭酒 許慎 記

宋 右散騎常侍 徐鉉等校定

四十部 八百一十文 重八十七

凡萬四字

文三十一 新附

馬 怒也武也象馬頭髦尾四足之形凡馬之屬皆从馬

莫下切 𠂔 古文 𠂔 籀文 馬與𠂔同有髦

𠂔 牡馬也从馬陟聲讀若郅之日切

𠂔 馬一歲也从馬一絆其足讀若弦一日若環戶關切

說文十上 馬部

加
29
6

東

駟馬二歲曰駒三歲曰駘从馬句聲舉朱切

駟馬八歲也从馬从八博拔切

駟馬一目白曰駟二目白曰魚从馬閒聲戶閒切

駟馬青驪文如博棊也从馬其聲渠之切

駟馬深黑色从馬麗聲呂支切

駟青驪馬从馬昌聲詩曰駟彼乘駟火立切

駟馬淺黑色从馬鬼聲俱位切

駟赤馬黑毛尾也从馬雷聲力求切

駟馬赤白雜毛从馬段聲謂色似鰕魚也乎加切

駟馬蒼黑雜毛从馬佳聲職追切

駟馬白色黑鬣尾也从馬各聲

駟馬陰白雜毛黑从馬因聲詩曰有駟有馵

駟馬青白雜毛也从馬恩聲

駟驪馬白胯也从馬禡聲詩曰有駟有駟

駟馬面頰皆白也从馬龙聲

駟黃馬黑喙从馬高聲籀文駟

駟黃馬發白色一曰白髦尾也从馬輿聲

駟黃馬白毛也从馬丕聲

駟馬赤黑色从馬戠聲詩曰四馵孔阜

駟馬頭有發赤色者从馬岸聲

駉 馬白頷也从馬的省聲一曰駿也易曰爲的顙

駉 馬色不純从馬交聲

駉 馬後左足白也从馬二其足讀若注

駉 驪馬黃背从馬覃聲讀若覃

駉 馬白州也从馬燕聲

駉 馬豪爵也从馬習聲

駉 馬毛長也从馬軌聲

駉 馬逸足也从馬从飛司馬法曰飛衛斯與

駉 駿馬以壬申日死乘馬忌之从馬敖聲

駉 千里馬也孫陽所相者从馬冀聲天水有驥縣

駉 馬之良材者从馬交聲子峻切

駉 良馬也从馬堯聲古堯切

駉 馬小兒从馬垂聲讀若筆之壘切籀文从𠂔

駉 馬高六尺爲驕从馬喬聲詩曰我馬唯驕一曰野馬

舉喬切

駉 馬七尺爲駉八尺爲龍从馬來聲詩曰駉牡驪牡洛哀切

駉 馬名从馬隳聲呼官切

駉 馬名从馬僉聲魚寔切

駉 馬名从馬此聲雌氏切

馮馬名从馬休聲許尤切

駟馬赤鬣縞身曰若黃金名曰馮吉皇之乘周文王時

犬戎獻之从馬从文文亦聲春秋傳曰馮馬百駟畫

馬也西伯獻紂以全其身無分切

駟馬彊也从馬支聲章移切

駟馬飽也从馬必聲詩云有駟有駟毗必切

駟馬盛肥也从馬光聲詩曰四牡駟駟古榮切

駟馬盛也从馬旁聲詩曰四牡駟駟薄庚切

駟駟馬怒兒从馬印聲吾浪切

駟馬之低仰也从馬襄聲息良切

騶上馬也从馬莫聲莫白切

騶跨馬也从馬奇聲渠羈切

騶馬在軌中从馬加聲古誦切 籀文駕

騶騶旁馬从馬非聲甫微切

騶騶駕二馬也从馬并聲部田切

騶騶駕三馬也从馬參聲倉含切

騶一乘也从馬四聲息利切

騶副馬也从馬付聲一曰近也一曰疾也符遇切

騶馬和也从馬皆聲戶皆切

騶馬搖頭也从馬我聲五可切

駁 駁駮也 从馬皮聲 音火切

駉 馬行兒 从馬晉聲 土刀切

箠 馬行頓遲 从馬竹聲 冬毒切

駉 馬行威儀也 从馬癸聲 詩曰四牡駉駉 渠追切

駉 馬行徐而疾也 从馬學省聲 於角切

駉 馬行疾也 从馬侵省聲 詩曰載駉駉駉 子林切

駉 馬行相及也 从馬从及 讀若爾雅小山駉大山峘 蘇荅切

馮 馬行疾也 从馬 彡聲 臣鉉等曰本音皮冰切經典通用為依馮之馮今別作憑非是

房戎切

駉 馬步疾也 从馬取聲 尼輒切

駉 馬行佺佺也 从馬矣聲 五駉切

駉 馬疾步也 从馬聚聲 鈕又切

駉 馬疾走也 从馬勾聲 古達切

駉 馬疾步也 从馬風聲 臣鉉等曰舟船之駉本用此字今別作帆非是符巖切

駉 馬馳也 从馬區聲 豈俱切 駉 古文驅从支

駉 大驅也 从馬也聲 直离切

駉 亂馳也 从馬攷聲 亡遇切

駉 次第馳也 从馬剡聲 力制切

駉 直馳也 从馬粵聲 丑郢切

駉 馬行疾來兒从馬兌聲詩曰昆夷駉矣他外切

駉 馬有疾足从馬失聲大結切

駉 馬突也从馬旱聲侯肝切

駉 馳馬洞去也从馬同聲徒弄切

駉 馬駭也从馬敬聲舉卿切

駉 驚也从馬亥聲侯楷切

駉 馬奔也从馬亢聲呼光切

駉 馬腹繫也从馬寒省聲去虔切

駉 馬立也从馬主聲中句切

駉 馬順也从馬川聲詳遵切

駉 馬載重難也从馬彡聲張人切

駉 駉驢也从馬亶聲易曰乘馬驢如張連切

駉 馬重兒从馬執聲陟利切

駉 馬曲脊也从馬鞠聲巨六切

駉 牯馬也从馬乘聲食陵切

駉 系馬尾也从馬介聲古拜切

駉 擾也一曰摩馬从馬蚤聲蘇遭切

駉 絆馬也从馬口其足春秋傳曰韓厥執馬前讀若輒

駉 立陟立切 繫馬或从糸執聲

駉 馬銜脫也从馬台聲徒哀切

駟 牡馬也从馬且聲一曰馬蹲馵也子朗切

駟 廢御也从馬芻聲側鳩切

駟 置騎也从馬睪聲羊益切

駟 驛傳也从馬日聲人質切

駟 傳也从馬朕聲一曰騰騫馬也徒登切

駟 苑名一曰馬白領从馬雀聲下各切

駟 牧馬苑也从馬回聲詩曰在駟之野古熒切

駟 馬眾多兒从馬先聲所臻切

駟 獸如馬倨牙食虎豹从馬交聲北角切

駟 馱馬父羸子也从馬夫聲臣鉉等曰今俗與快同用古穴切

駟 馱馱也从馬是聲杜兮切

駟 馱父馬母从馬羸聲洛戈切 駟 或从羸

駟 似馬長耳从馬盧聲力居切

駟 馱子也从馬冢聲莫紅切

駟 馱野馬也从馬單聲一曰青驪白鱗文如鼉魚何代切

駟 馱騃馬也从馬奚聲胡雞切

駟 馱駟北野之良馬从馬甸聲徒刀切

駟 馱駟也从馬余聲同都切

駟 馱眾馬也从三馬甫虬切

文一百一十五 重八

騊 疾也从馬吏聲疏吏切

駉 馬高八尺从馬戎聲如融切

駉 馬鬣也从馬叟聲子紅切

駉 負物也从馬大聲此俗語也唐佐切

駉 馬赤色也从馬解省聲息營切

文五 新附

𪚩 解廌獸也似山牛一角古者決訟令觸不直象形从廌省凡廌之屬皆从廌宅買切

𪚪 解廌屬从廌孛聲闕古孝切

𪚫 獸之所食艸从廌从艸古者神人以廌遺黃帝帝曰

何食何處曰食薦夏處水澤冬處松柏作甸切

𪚬 刑也平之如水从水廌所以觸不直者去之从去方切

𪚭 今文省今世古文

文四 重二

𪚮 獸也象頭角四足之形鳥鹿足相似从匕凡鹿之屬皆从鹿盧谷切

𪚯 牡鹿从鹿段聲以夏至解角古牙切

𪚰 大牝鹿也从鹿夆聲力珍切

𪚱 鹿麋也从鹿奐聲讀若偃弱之偃奴亂切

麋鹿迹也从鹿速聲桑谷切

麋鹿子也从鹿弭聲莫兮切

麋鹿之絕有力者从鹿𠂔聲古賢切

麋仁獸也麋身牛尾一角从鹿其聲渠之切

麋牝麒也从鹿吝聲力珍切

麋鹿屬从鹿米聲麋冬至解其角武悲切

麋牝麋也从鹿辰聲植鄰切

麋大麋也狗足从鹿旨聲居履切麋或从几

麋麋也从鹿困省聲居筠切麋籀文不省

麋章麋屬从鹿章聲諸良切

麋鹿牝者从鹿咎聲其久切

麋大鹿也牛尾一角从鹿量聲舉卿切麋或从京

麋麋屬从鹿粟省聲薄交切

麋麋屬从鹿主聲之庚切

麋狡麋獸也从鹿兒聲五雞切

麋山羊而大者細角从鹿咸聲胡龜切

麋大羊而細角从鹿需聲郎丁切

麋鹿屬从鹿圭聲古攜切

麋如小麋臍有香从鹿𠂔聲神夜切

麋似鹿而大也从鹿與聲羊茹切

麗鹿旅行也鹿之性見食急則必旅行从鹿丽聲禮麗皮

納聘蓋鹿皮也即計切古文二籀篆文麗字

麋牝鹿也从鹿从牝省於蚪切麋幽或从幽聲

文二十六 重六

麋行超遠也从三鹿凡麋之屬皆从麋倉胡切

麋麋鹿行揚土也从麋从土直珍切籀文

文二 重一

兔獸也似兔青色而大象形頭與兔同足與鹿同凡兔

之屬皆从兔丑略切籀篆文

兔狡兔也兔之駿者从兔兔土咸切

兔獸名从兔吾聲讀若寫司夜切

兔獸也似牲牲从兔夬聲古宄切

文四 重一

兔獸名象踞後其尾形兔頭與兔頭同凡兔之屬皆从

兔湯故切

逸失也从辵兔兔謾弛善逃也夷質切

兔屈也从兔从口兔在口下不得走益屈折也於袁切

兔兔也婉疾也从女兔芳萬切

兔疾也从三兔闕芳遇切

文五

說文上兔部兔部竟部犬部

狡

狡兔也从兔
交聲七旬切

文一新附

苜山羊細角者从兔足苜聲凡苜之屬皆从苜讀若丸

寬字从此

臣鉉等曰首徒結切
非聲疑象形胡官切

文一

犬狗之有懸蹠者也象形孔子曰視犬之字如畫狗也

凡犬之屬皆从犬

苦法切

狗孔子曰狗叩也叩气吠以守从犬句聲

古厚切

獾南趙名犬獾從犬空聲

所鳩切

犬之多毛者从犬从彡詩曰無使尫也吠

莫江切

狡少狗也从犬交聲句奴地有狡犬巨口而黑身

古巧切

獯狡獯也从犬會聲

古外切

獯犬惡毛也从犬農聲

奴刀切

獯短喙犬也从犬曷聲詩曰載獯獯爾雅曰短喙犬

謂之獯獯

許謂切

獯獨獯也从犬喬聲

許喬切

獯長喙犬一曰黑犬黃頭从犬僉聲

虛檢切

獯黃犬黑頭从犬主聲讀若注

之戍切

獯短脰狗从犬卑聲

薄蟹切

獯精犬也从犬奇聲

於商切

兌文十七 犬部

見犬視兒从犬目古闕切

𤝵實中犬聲从犬从音音亦聲乙咸切

𤝶犬暫逐人也从犬黑聲讀若墨莫北切

𤝷犬从艸暴出逐人也从犬卒聲麤沒切

𤝸猩猩犬吠聲从犬星聲桑經切

𤝹犬吠不止也从犬兼聲讀若檻一曰兩犬爭也胡黠切

𤝺小犬吠从犬敢聲南陽新亭有獬鄉荒檻切

𤝻犬吠聲从犬畏聲烏賄切

𤝼優優也从犬憂女交切

𤝽犬優優咳吠也从犬琴聲火包切

𤝾犬容頭進也从犬參聲一曰賊疾也山檻切

𤝿吠犬厲之也从犬將省聲即兩切

𤞀齧也从犬彘聲初版切

𤞁惡健犬也从犬刪省聲所晏切

𤞂吠鬪聲从犬良聲五還切

𤞃犬鬪聲从犬番聲附袁切

𤞄犬怒兒从犬示聲一曰犬難得代郡有𤞄氏縣讀又

若銀語其切

𤞅犬吠聲从犬斤聲語斤切

𤞆犬獨獨不附人也从犬鳥聲南楚謂相驚曰獨讀若

愬式略切

獷大獷獷不可附也从犬廣聲漁陽有獷平縣古猛切

狀犬形也从犬爿聲盈亮切

犖妄彊犬也从犬从壯壯亦聲祖朗切

獯犬如人心可使者从犬敖聲春秋傳曰公嗾夫獯五牢切

切

獯怒犬兒从犬需聲讀若樗奴豆切又乃侯切

𤝵犬食也从犬从舌讀若比目魚鰈之鰈他合切

狎犬可習也从犬甲聲胡甲切

狎犬性驕也从犬丑聲女久切

𤝵侵也从犬已聲防險切

猜恨賊也从犬青聲倉才切

猛健犬也从犬孟聲莫杏切

狢健犬也从犬亢聲苦浪切

狢多畏也从犬去聲去劫切杜林說狢从心

獯健也从犬犛聲詩曰盧獯獯力珍切

獯疾跳也一日急也从犬叕聲古縣切

獯走也从犬攸聲讀若叔式竹切

獯犬行也从犬亘聲周書曰尙狙狙胡官切

獯過弗取也从犬市聲讀若孛蒲沒切

揚犬張耳兒从犬易聲

陟革切

然犬張斷怒也从犬來聲讀又若銀

魚僅切

走犬兒从犬而ノ之曳其足則刺发也

蒲撥切

辰曲也从犬出戶下辰者身曲辰也

郎計切

獨犬相得而鬪也从犬蜀聲羊為羣犬為獨也一日北

岷山有獨狝獸如虎白身豕鬣尾如馬徒谷切

獨獨狝獸也从犬谷聲

余蜀切

穰秋田也从犬璽聲

息淺切

故从豕示

獵放獵逐禽也从犬獵聲

良涉切

獵獵也从犬寮聲

力昭切

狗犬田也从犬守聲易曰明夷于南狩

書究切

鼻禽走鼻而知其迹者犬也从犬从自

臣鉉等曰自古鼻字犬走以鼻

知鼻故从自尺救切

獲獵所獲也从犬獲聲

胡伯切

𤝵頓仆也从犬敝聲春秋傳曰與犬犬𤝵

毗祭切

或从死

獻宗廟犬名羹獻犬肥者以獻之从犬虜聲

許建切

𤝵獍犬也从犬犴聲一日逐虎犬也

五甸切

獍犴犬也从犬堯聲

五弔切

說文十七 犬部

古

獫狂犬也从犬折聲春秋傳曰獫犬入華臣氏之門

例征切

𤝵獫犬也从犬圭聲

巨王切

𤝵古文从心

𤝵種類相似唯犬為甚从犬類聲

力遂切

𤝵赤狄本犬種狄之為言淫辟也从犬亦省聲

徒歷切

𤝵狡麕如魏貓食虎豹者从犬夂聲見爾雅

素官切

𤝵母猴也从犬矍聲爾雅云獲父善顧攫持人也

俱縛切

𤝵獲屬从犬酋聲一曰隴西謂犬子為猷

以周切

𤝵獲屬从犬且聲一曰狙犬也暫齧人者一曰犬不齧

人也親去切

𤝵彘也从犬侯聲

乎溝切

𤝵犬屬署已上黃署已下黑食母猴从犬彘聲讀若構

或曰彘似牂羊出蜀北踰山中犬首而馬尾

火屋切

𤝵似犬銳頭白頰高前廣後从犬良聲

魯當切

𤝵如狼善驅羊从犬白聲讀若彘甯嚴讀之若淺泊

匹各切

𤝵狼屬从犬曼聲爾雅曰羆獾似狸

舞販切

𤝵禡獸也鬼所乘之有三德其色中和小前大後死則

丘首从犬瓜聲

戶吳切

獫如小狗也水居食魚从犬賴聲

他達切

獫獫屬从犬扁聲

布茲切

獫或从賓

犬走兒从三犬甫遙切

文八十三 重五

𤝵 獸走兒从犬

𤝶 獸名从犬軍聲許韋切

𤝷 徧急也从犬

𤝸 契聲鳥黠切

文四 新附

𤝹 兩犬相齧也从二犬凡𤝹之屬皆从𤝹語斤切

𤝺 司空也从𤝹叵聲復說獄司空息茲切

𤝻 确也从𤝹从言二犬所以守也魚欲切

文三

𤝼 穴蟲之總名也象形凡鼠之屬皆从鼠書呂切

𤝽 鼠也从鼠番聲讀若樊或曰鼠婦附袁切

𤝾 鼠出胡地皮可作裘从鼠各聲下各切

𤝿 地行鼠伯勞所作也一曰偃鼠从鼠分聲芳吻切

或从虫分

𤞀 鼯令鼠从鼠平聲薄經切

𤞁 鼠也从鼠虍聲息移切

𤞂 竹鼠也如犬从鼠雷省聲力求切

𤞃 五技鼠也能飛不能過屋能緣不能窮木能游不能

渡谷能穴不能掩身能走不能先人从鼠石聲常隻切

𪚩豹文鼠也从鼠冬聲職戎切**𪚪**籀文省

𪚫鼠屬从鼠益聲於革切**𪚬**或从豸

𪚭小鼠也从鼠奚聲胡雞切

𪚮精鼯鼠也从鼠句聲其俱切

𪚯齡也从鼠兼聲上檢切

𪚰鼠屬从鼠今聲讀若含胡男切

𪚱如鼠赤黃而大食鼠者从鼠由聲余救切

𪚲胡地風鼠从鼠勺聲之若切

𪚳鼠屬从鼠宀聲而隴切

𪚴鼠似雞鼠尾从鼠此聲即移切

𪚵鼠出丁零胡皮可作裘从鼠軍聲乎昆切

𪚶斬鼯鼠黑身白腰若帶手有長白毛似握版之狀類

蟻蝱之屬从鼠胡聲戶吳切

文二十 重三

𪚷熊屬足似鹿从肉吕聲能獸堅中故稱賢能而彊壯

稱能傑也凡能之屬皆从能臣鉉等曰吕非聲疑皆象形奴登切

文一

𪚸獸似豕山居冬蟄从能炎省聲凡熊之屬皆从熊羽切

𤇀

如熊黃白文从熊罷省聲

彼為切

𤇀古文从皮

文二 重一

火燬也南方之行炎而上象形凡火之屬皆从火

呼果切

烜

上諱臣鉉等曰漢章帝名也唐韻曰火起也从火旦聲當割切

煇

火也从火尾聲詩曰王室如燿

許偉切

燿

火也从火毀聲春秋傳曰衛侯燿

許偉切

焮

火也从火彘聲

蘇典切

焯

然火也从火交聲周禮曰遂鬻其焯焯火在前以焯

焯龜子寸切又倉聿切

𤇀柴祭天也从火从脊脊古文慎字祭天所以慎也

照力切

切

𤇀

燒也从火朕聲

臣鉉等曰今俗別作燃蓋後人增加如延切

𤇀或从艸

𤇀

燒也从火藝聲春秋傳曰藝僖負羈

臣鉉等曰說文無藝字當从火

𤇀

从艸熱省聲如劣切

燿

也从火番聲

附袁切

燿

也从火堯聲

式昭切

𤇀

火猛也从火剟聲

良辭切

𤇀

火光也从火出聲商書曰予亦燭謀讀若巧拙之拙

切

職悅切

燁 燁火兒从火畢聲早吉切

熾 熾燁也从火盛聲盛籀文焮字敷勿切

燼 火气上行也从火丞聲煑仍切

焮 烝也从火孚聲詩曰烝之焮焮縛牟切

燿 烝也一曰赤兒一曰溫潤也从火昫聲香句切

燻 乾兒从火漢省聲詩曰我孔燻矣人善切

焮 火兒从火弗聲普活切

燻 火兒从火琴聲逸周書曰味辛而不燻洛蕭切

燻 火兒从火兩省聲讀若奔良刃切

燻 火色也从火雁聲讀若鴈五晏切

燻 火光也从火頃聲古迥切

燻 火飛也从火龠聲一曰藝也以灼切

燻 火飛也从火栗聲讀若標甫遙切

焮 火熱也从火高聲詩曰多將焮焮臣鉉等曰高非聲當从嗃省火屋切

焮 交木然也从火交聲古巧切

炆 小熱也从火于聲詩曰憂心炆炆臣鉉等曰于非聲未詳直廉切

燻 所以然持火也从火焦聲周禮曰以明火熱燻也即消切

炭 燒木餘也从火岸省聲他案切

炭 東炭也从火差省聲讀若齏楚宜切

𤇀 交灼木也从火教省聲讀若狡古巧切

煖 火氣也从火友聲蒲撥切

𤇁 死火餘裴也从火从又又手也火既滅可以執持呼切

𤇂 灰良煤也从火台聲徒哀切

𤇃 盆中火从火畏聲烏灰切

𤇄 畜火也从火息聲亦曰滅火相即切

𤇅 行竈也从火圭聲讀若回口迴切

𤇆 焜也从火甚聲氏任切

焜 焜也从火單聲春秋傳曰焜之以薪充善切

焜 爨也从火吹省聲昌垂切

焜 寮也从火共聲詩曰玊烘于焜呼東切

焜 炊舖疾也从火齊聲在詣切

焜 炙也从火喜聲許其切

焜 熬也从火前聲子仙切

焜 乾煎也从火敖聲五牢切 𤇇 麥熬或从麥

焜 毛炙肉也从火包聲薄交切

焜 炮肉以微火溫肉也从火衣聲烏痕切

焜 置魚箛中炙也从火曾聲作滕切

焜 以火乾肉从火福聲臣鉉等案說文無福字當从福省疑傳寫之誤符逼切

類編籀文不省

爆灼也从火暴聲蒲木切臣鉉等曰今俗音豹火裂也

煬炙燥也从火易聲余亮切

燿灼也从火雀聲胡沃切

爛孰也从火蘭聲郎肝切 爛或从閒

糜爛也从火靡聲靡爲切

尉是於胃切从火从尉申縉也臣鉉等曰今俗別作尉非

燹灼龜不兆也从火从龜春秋傳曰龜燹不兆讀若焦消切

炙灼也从火久聲舉友切

灼炙也从火勺聲之若切

煉鑠治金也从火束聲郎電切

燭庭燎火燭也从火蜀聲之欲切

燂然麻蒸也从火恩聲作孔切

燂燂徐野切也从火也聲

聿徐刃切火餘也从火聿聲一曰薪也臣鉉等曰聿非聲疑从聿省今俗別作燼非是

煥堅刀刃也从火卒聲七內切

燂屈申木也从火柔柔亦聲人久切

爨 燒田也从火尪尪亦聲附袁切

爨 火燂車網絕也从火兼聲周禮曰燂牙外不燂力鹽切

燂 放火也从火奈聲力小切

燂 火飛也从火幽與輿同意方昭切

燂 焦也从火曹聲作曹切

燂 火所傷也从火籀聲即消切 隹或省

燂 天火曰裁从火戈聲祖才切 𤇑 或从火挑古文

籀文从火

燂 火气也从火壘聲烏前切 烟 或从因囿古文

籀文从火

燂 焯焯煙兒从火冑聲因悅切

燂 鬱煙也从火盪聲於云切

燂 望火兒从火皂聲讀若酌額之酌都歷切

燂 火熱也从火覃聲火甘切又徐鹽切

燂 明也从火臺聲春秋傳曰焯燿天地他昆切

焯 明也从火丙聲兵永切

焯 明也从火卓聲周書曰焯見三有俊心之若切

焯 明也从火昭聲之少切

焯 盛赤也从火韋聲詩曰彤管有焯于鬼切

焯 盛火也从火从多昌氏切

燿盛光也从火習聲詩曰燿燿宵行羊入切

燿燿也从火昱聲余六切

燿照也从火翟聲弋笑切

燿光也从火軍聲況章切

煌煌輝也从火皇聲胡光切

焜煌也从火昆聲孤本切

炯光也从火回聲古迴切

燿盛也从火暴聲詩曰燿燿震電筠輒切

燿火門也从火閻聲余廉切

燿燿也从火玄聲胡吠切

炎明也从火在人上光明意也古皇切炎古文火古

文

熒溫也从火執聲如列切

熒盛也从火戠聲昌志切熒古文熒

熒熱在中也从火奧聲烏到切

熒溫也从火爰聲況袁切

熒溫也从火奐聲乃管切

炅見也从火日古迴切

炅乾也从火亢聲苦浪切

燥乾也从火臬聲蘇到切

戕滅也从火戌火死於戌陽氣至戌而盡詩曰赫赫宗

周褒似威之許劣切

焙旱气也从火告聲苦沃切

灇溥覆照也从火壽聲徒到切

燿取火於日官名舉火曰燿周禮曰司燿掌行火之政

令从火萑聲古玩切烜或从巨

燧候表也邊有警則舉火从火逢聲敷容切

燿昔火祓也从火爵聲呂不韋曰湯得伊尹燿以燿火

燿以犧猓子肖切

燿暴乾火也从火彗聲于歲切

燿燥也从火配聲許其切

文一百一十二 重十五

燿旱气也从火

燿蟲聲直弓切

燿熾盛也从火

燿扇聲式戰切

燿灼也从火各

燿聲盧各切

燿灼樂光也从火

燿樂聲書藥切

燿燦爛明滯兒从

燿火聲倉案切

燿火光也从火

燿奐聲呼貫切

文六 新附

炎火光上也从重火凡炎之屬皆从炎于廉切

燄 火行微燄燄也从炎自聲以丹切

熒 火光也从炎舌聲臣鉉等曰舌非聲當从咭省以丹切

燄 侵火也从炎向聲讀若桑甚之甚力荏切

焯 火行也从炎占聲舒贍切

燂 於湯中燂肉从炎从熱省徐鹽切 燂 或从火

燂 大熟也从又持炎辛辛者物熟味也蘇俠切

燂 兵死及牛馬之血為燂燂鬼火也从炎舛良刃切徐鍇曰案博

物志戰鬪死亡之處有人馬血積中為燂著地入艸木如霜露不可見有觸者著人體後有光拂拭即散無數又有叱聲如鬻豆舛者人足也言先行著人

文八 重一

𤑔 火所熏之色也从炎上出四四古窓字凡黑之屬皆

从黑呼北切

𤑔 齊謂黑為𤑔从黑盧聲洛乎切

𤑔 沃黑色从黑會聲惡外切

𤑔 深黑也从黑音聲乙減切

𤑔 申黑也从黑厭聲於琰切

𤑔 小黑子从黑毆聲烏雞切

𤑔 白而有黑也从黑旦聲五原有莫黓縣當割切

𤑔 雖皙而黑也从黑箴聲古人名黓字皙古咸切

𤑔 赤黑也从黑易聲讀若煬餘亮切

黧 淺青黑也从黑參聲七感切

黧 青黑也从黑奄聲於檻切

黧 微青黑色从黑幼聲爾雅曰地謂之黧於糾切

黧 黃濁黑从黑屯聲他衮切

黧 小黑也从黑占聲多忝切

黧 淺黃黑也从黑甘聲讀若染緇中束緹黧巨淹切

黧 黃黑也从黑金聲古咸切

黧 黑有文也从黑冤聲讀若飴登字於月切

黧 黃黑而白也从黑算聲一日短黑讀若以芥為齋名

日芥莖也初刮切

黧 黑皴也从黑开聲古典切

黧 堅黑也从黑吉聲胡八切

黧 黎也从黑今聲秦謂民為黔首謂黑色也周謂之黎

民易曰為黔喙巨淹切

黧 滓垢也从黑尤聲都感切

黧 不鮮也从黑尙聲多朗切

黧 握持垢也从黑賣聲易曰再三黧徒谷切

黧 大污也从黑詹聲當敢切

黧 中久雨青黑从黑微省聲武悲切

黧 貶下也从黑出聲丑律切

黧 黧下晒从黑般聲薄官切

黧 畫眉也从黑朕聲徒耐切

黧 青黑繒縫白色也从黑攸聲式竹切

黧 羔裘之縫从黑或聲于通切

黧 黧謂之塗塗滓也从黑殿省聲堂練切

黧 桑甚之黑也从黑甚聲他感切

黧 果實黧黯黑也从黑夨聲烏感切

黧 墨刑在面也从黑京聲渠京切 黧 黧或从刀

黧 黧者忘而息也从黑敢聲於檻切

黧 黑木也从黑多聲丹陽有黧縣烏維切

文三十七

重一

說文解字第十上

李承緒篆

黎永椿校

廖廷相覆校

陳昌治校刊

說文解字第十下

漢 太尉 祭酒 許慎 記

宋 右散騎常侍 徐鉉等校定

𠂔 在牆曰牖在屋曰囟象形凡囟之屬皆从囟 楚江切

𠂔 或从宀 古文

𠂔 多遽息也 从心 囟亦聲 倉紅切

文二 重二

𠂔 火華也 从三火 凡焱之屬皆从焱 以井切

𠂔 屋下鐙燭之光 从焱 口 戶局切

𠂔 盛兒 从焱 在木上 讀若詩莘莘征夫 一曰役也 所臻切

文三

炙炮肉也从肉在火上凡炙之屬皆从炙之石切 燂籀

文

燂宗廟火孰肉从炙番聲春秋傳曰天子有事燂焉以

饋同姓諸侯附袁切

燂炙也从炙寮聲讀若龜燎力照切

文三 重一

炎南方色也从火凡赤之屬皆从赤昌石切 炎上古

文从炎土

𤇀赤色也从赤蟲省聲徒冬切

𤇁日出之赤从赤穀省聲火沃切

頰面慙赤也从赤反聲周失天下於赧王女版切

經赤色也从赤至聲詩曰魴魚經尾敕貞切 頰經或从

貞烈或从丁忝忝經棠棗之汁或从水沔沔或

从正

𤇂赤土也从赤者聲之也切

𤇃赤色也从赤軌聲讀若浣胡玩切

𤇄火赤兒从二赤呼格切

文八 重五

𤇅大赤也从赤色亦聲許力切

赧

赤色也从赤
段聲乎加切

文二 新附

𡗗 天大地大人亦大故大象人形古文大 他達切 也凡大

之屬皆从大 徒蓋切

奎 兩髀之間从大圭聲 苦圭切

爽 持也从大俠二人 古狎切

𡗗 覆也大有餘也又欠也从大从申申展也 依檢切

𡗗 奢也从大于聲 苦瓜切

𡗗 奢查也从大亘聲 胡官切

𡗗 奈大也从大瓜聲 烏瓜切

𡗗 空大也从大歲聲讀若詩施畧泮泮 呼括切

𡗗 大也从大戠聲讀若詩戠戠大猷 直質切

𡗗 大也从大卯聲 匹貌切

𡗗 大也从大云聲 魚吻切

𡗗 大也从大氏聲讀若氏 都兮切

𡗗 大也从大介聲讀若蓋 古拜切

𡗗 瞋大也从大此聲 火戒切

𡗗 大也从大弗聲讀若子違汝弼 房密切

𡗗 大也从大屯聲讀若鶉 常倫切

𡗗 大約也从大从切易曰後代聖人易之以書契 苦計切

夷平也从大从弓東方之人也以脂切

文十八

亦人之臂亦也从大象兩亦之形凡亦之屬皆从亦臣

等日今別作腋非是羊益切

夾盜竊襄物也从亦有所持俗謂蔽人俾夾是也弘農

陝字从此失丹切

文二

𠂇傾頭也从大象形凡𠂇之屬皆从𠂇阻力切

𠂇頭傾也从𠂇吉聲讀若子古屑切

隹頭衰醜隹態也从𠂇圭聲胡結切

𠂇姓也亦郡也一曰吳大言也从𠂇口五乎切徐錯曰大言故𠂇口以

出聲詩曰不吳不揚今寫詩者改吳作吳又音乎化切其謬甚矣

𠂇古文如此

文四 重一

𠂇屈也从大象形凡𠂇之屬皆从𠂇於兆切

𠂇高而曲也从𠂇从高省詩曰南有喬木巨嬌切

𠂇吉而免凶也从𠂇从夭夭死之事故死謂之不𠂇胡耿切

𠂇走也从夭賁省聲與走同意俱从夭博昆切

文四

交交脛也从大象交形凡交之屬皆从交古交切

夬 表也从交韋聲 羽非切

文三

夬 曲脛也从大象偏曲之形凡允之屬皆从允 鳥光切

𠄎 古文从圭

𠄎 瘳病也从允从骨骨亦聲 戶骨切

𠄎 蹇也从允皮聲 布火切

𠄎 旌行不正从允左聲 則箇切

𠄎 行不正也从允艮聲讀若耀 弋笑切

𠄎 不正也从允兼聲 古咸切

𠄎 𠄎也 从允介聲 公八切 又古拜切

𠄎 行脛相交也从允勺聲牛行腳相交為𠄎 力弔切

𠄎 𠄎不能行為人所引曰𠄎 𠄎从允从爪是聲 都兮切

𠄎 𠄎也 从允从爪𠄎聲 戶圭切

𠄎 股𠄎也 从允于聲 乙于切

𠄎 𠄎中病也 从允从羸 郎果切

文十二 重一

壺 昆吾園器也象形从大象其蓋也凡壺之屬皆从壺

戶吳切

壺 壺也从凶从壺不得泄凶也易曰天地壺壺 於云切

文二

奢專壹也从壺吉聲凡壹之屬皆从壹於悉切

奢專久而美也从壹从恣省聲乙冀切

文二

卒所以驚人也从大从半一曰大聲也凡卒之屬皆从卒一曰讀若瓠一曰俗語以盜不止為卒卒讀若箭

尼輒切

睪目視也从橫目从卒令吏將目捕罪人也羊益切

鞫捕罪人也从朮从卒卒亦聲之入切

圜圍所以拘罪人从卒从口一曰圍垂也一曰圍人

掌馬者魚舉切

盭引擊也从卒支見血也扶風有盭屋縣張流切

報當罪人也从卒从及及服罪也博号切

鞫窮理罪人也从卒从人从言竹聲居六切鞫或省言

文七 重一

奢張也从大者聲凡奢之屬皆从奢式車切奢籀文臣鉉

等曰今俗作陟加切以爲寥厚之寥非是

奢富籀皃从奢單聲丁可切

文二 重一

人八人頸也从大省象頸脈形凡亢之屬皆从亢古郎切

頌亢或从頁

頌直項莽眩兒从亢从交交倨也亢亦聲岡朗切又胡朗切

文二 重一

𠂔進趣也从大从十十大十猶兼十人也凡𠂔之屬皆从

𠂔讀若滔土刀切

𠂔疾也从𠂔𠂔聲拜从此呼骨切

𠂔疾有所趣也从日出𠂔𠂔之薄報切

𠂔進也从𠂔从𠂔允聲易曰靴升大吉余準切

𠂔奏進也从𠂔从𠂔中中上進之義則候切𠂔古文

𠂔亦古文

𠂔氣皐白之進也从𠂔从白禮祝曰皐登謂曰奏故舉

奏皆从𠂔周禮曰詔來鼓皐舞皐告之也古勞切

文六 重二

𠂔放也从大而八分也凡𠂔之屬皆从𠂔古老切

𠂔舉目驚皐然也从𠂔从明明亦聲九遇切

𠂔𠂔嫚也从𠂔从𠂔亦聲虞書曰若丹朱暴讀若傲論

語暴湯舟五到切

𠂔春為暴天元氣暴暴从日𠂔亦聲胡老切

𠂔驚走也一日往來也从𠂔𠂔周書曰伯𠂔古文𠂔古

文𠂔字臣鉉等曰𠂔居況切𠂔猶乖也雖亦聲言古𠂔字未詳具往切

𠂔文下 𠂔部 𠂔部 大部 七

文五

介籀文大改古文亦象人形凡大之屬皆从大他達切

𡗗大也从大亦聲詩曰奕奕梁山羊益切

壯介駟大也从大从壯壯亦聲徂朗切

𡗗大白澤也从大从白古文以為澤字古老切

𡗗大腹也从大絲省聲絲籀文系字胡雞切

𡗗稍前大也从大而聲讀若畏俛而沈切

𡗗大兒从大𡗗聲或曰拳勇字一曰讀若僞乙獻切

𡗗壯大也从三大三目二目為𡗗三目為𡗗益大也一

日迫也讀若易處義氏詩曰不醉而怒謂之𡗗平祕切

文八

夫丈夫也从夫一以象簪也周制以八寸為尺十尺為

丈人長八尺故曰丈夫凡夫之屬皆从夫甫無切

𡗗有法度也从夫从見居隨切

林竝行也从二夫輦字从此讀若伴侶之伴薄旱切

文三

立住也从大立一之上臣鉉等曰大人也一地也會意凡立之屬皆从

立力入切

𡗗臨也从立从隶力至切

𡗗磊嶸重聚也从立𡗗聲丁罪切

端直也从立耑聲多官切

端等也从立專聲春秋國語曰溥本肇末旨充切

端敬也从立从東東自申東也息拱切

端亭安也从立爭聲疾郢切

靖立淨也从立青聲一曰細兒疾郢切

候待也从立矣聲牀史切或从巳

均健也一曰匠也从立句聲讀若齣逸周書有均匠丘切

燿不正也从立鬲聲火龍切

燿負舉也从立曷聲渠列切

頤待也从立須聲相俞切或从芻聲

羸痿也从立羸聲力臥切

竣嵬竣也从立交聲國語曰有司已事而竣七倫切

錄見鬼彫兒从立从录录籀文彫字讀若處義氏之處

塔驚兒从立昔聲七雀切

矮短人立矮兒从立卑聲傷下切

增北地高樓無屋者从立曾聲七耕切

文十九 重二

竝併也从二立凡竝之屬皆从竝蒲迴切

𠄎廢一偏下也从竝白聲他計切𠄎或从日𠄎或从

𠄎从日臣鉉等曰今俗作替非是

文二 重二

𠄎頭會齒蓋也象形凡𠄎之屬皆从𠄎息進切𠄎或从

肉宰𠄎古文𠄎字

𠄎毛鬣也象髮在𠄎上及毛髮鬣鬣之形此與籀文子

字同良涉切

𠄎人臍也从𠄎𠄎取氣通也从比聲房脂切

文三 重二

𠄎容也从心𠄎聲凡思之屬皆从思息茲切

𠄎謀思也从思虎聲良據切

文二

𠄎人心土藏在身之中象形博士說以為火藏凡心之

屬皆从心息林切

𠄎喘也从心从自自亦聲相即切

𠄎人之陰氣有欲者从心青聲疾盈切

𠄎人之陽氣性善者也从心生聲息正切

𠄎意也从心之聲職吏切

𠄎志也从心察言而知意也从心从音於記切

𠄎意也从心旨聲職維切

直外得於人內得於己也从直从心多則念古文

應當也从心雅聲於陵切

慎謹也从心真聲時刃切尙古文

忠敬也从心中聲陟弓切

愷謹也从心鼓聲苦角切

頤美也从心頰聲莫角切

悵喜也从心夬聲苦吏切

愷樂也从心豈聲臣鉉等曰豈部已有此重出苦亥切

愷快心从心匿聲苦叶切

念常思也从心今聲奴店切

思思也从心付聲甫無切

慮敏也从心从目害省聲許建切

愷平也从心登聲直陵切

難敬也从心難聲女版切

忼闔也从心斤聲司馬法曰善者忼民之善閉民之惡

許斤切

愷遲也从心重聲直隴切

愷重厚也从心軍聲於粉切

愷厚也从心臺聲都昆切

忼慨也从心亢聲一曰易忼龍有悔臣鉉等曰今俗別作慷非是苦浪切

又口
朗切

愾 忼慨壯士不得志也从心既聲古漑切

惓 惓也从心困聲苦本切

幅 誠志也从心畐聲芳逼切

愿 謹也从心原聲魚怨切

慧 儇也从心慧聲胡桂切

憊 慧也从心寮聲力小切

憊 憊也从心交聲下交切又古了切

憊 靜也从心痰聲臣鉉等曰痰非聲未詳於計切

憊 敬也从心折聲陟列切

樂 樂也从心宗聲藏宗切

恬 安也从心恬省聲徒兼切

恢 大也从心灰聲苦回切

肅 肅也从心共聲俱容切

敬 敬也从心从敬亦聲居影切

忠 仁也从心如聲商署切 忠古文省

怡 和也从心台聲與之切

慈 愛也从心茲聲疾之切

氏 愛也从心氏聲巨支切

憊 憊不憂事也从心虎聲讀若移移尔切

性謹也从心全聲此緣切

恩惠也从心因聲烏痕切

懃高也一曰極也一曰困劣也从心帶聲特計切

懃問也謹敬也从心欸聲一曰說也一曰甘也春秋傳

曰昊天不懃又曰兩君之士皆未懃魚覲切

廣闊也一曰廣也大也一曰寬也从心从廣廣亦聲苦誦切

切

憐飾也从心戒聲司馬法曰有虞氏械於中國古拜切

𢇛謹也从心等聲於靳切

慶行賀人也从心从夂吉禮以鹿皮為贄故从鹿省竟

切

愴寬嫺心腹皃从心宣聲詩曰赫兮愴兮况晚切

愴順也从心孫聲唐書曰五品不愴蘇困切

寔實也从心塞省聲虞書曰剛而塞先則切

惇信心也从心旬聲相倫切

忱誠也从心宄聲詩曰天命匪忱氏任切

惓凡思也从心佳聲以追切

懷念思也从心衷聲戶乖切

憚欲知之皃从心侖聲盧昆切

想莫思也从心相聲息兩切

惒 深也从心冢聲徐醉切

愴 起也从心畜聲詩曰能不我愴許六切

愴 滿也从心畜聲一曰十萬曰愴於力切 𠄎 籀文省

愴 憂也从心官聲古玩切

愴 慘然也从心琴聲洛蕭切

愴 敬也从心客聲春秋傳曰以陳備三愴臣鉉等曰今俗作恪苦各切

愴 懼也从心雙省聲春秋傳曰駟氏愴息拱切

懼 恐也从心瞿聲其遇切 𠄎 古文

𠄎 恃也从心古聲侯古切

𠄎 賴也从心寺聲時止切

𠄎 慮也从心曹聲藏宗切

𠄎 覺也从心吾聲五故切 𠄎 古文悟

𠄎 愛也韓鄭曰憮一曰不動从心無聲文甫切

𠄎 惠也从心先聲烏代切 𠄎 古文

𠄎 知也从心胥聲私呂切

𠄎 安也从心尉聲一曰恚怒也於胃切

𠄎 謹也从心叟聲讀若毳此芮切

𠄎 篋箸也从心篋聲直由切

𠄎 朗也从心由聲詩曰憂心且怵直又切

惛 煤撫也从心某聲讀若侮亡甫切

忞 彊也从心文聲周書曰在受德忞讀若旻武巾切

懔 勉也从心莫聲莫故切

惓 勉也从心面聲弥殄切

惓 習也从心叟聲余制切

懋 勉也从心楸聲虞書曰時惟懋哉莫候切 或省

慕 習也从心莫聲莫故切

惓 止也从心交聲此緣切

悚 肆也从心隶聲他骨切

趨 趣步懇懇也从心與聲余呂切

惛 說也从心昏聲土刀切

厭 安也从心厭聲詩曰厭厭夜飲於鹽切

惓 安也从心詹聲徒敢切

怕 無為也从心白聲匹白切又葩亞切

惓 憂也收也从心血聲辛聿切

忞 極也从心干聲古寒切

懽 喜歎也从心萑聲爾雅曰懽懽搖搖憂無告也古玩切

惓 懽也琅邪朱虛有惓亭从心禺聲嘔俱切

惓 飢餓也一日憂也从心叔聲詩曰惓如朝飢奴歷切

惓 勞也从心卻聲其虐切

憺 儉詖也儉利於上佞人也从心僉聲息廉切

惛 息也从心曷聲臣鉉等曰今別作惛非是去例切

惛 精戇也从心毳聲千短切

惛 疾利口也从心从冊詩曰相時思民徐鍇曰冊言眾也息廉切

及 福也从心及聲居立切

辨 憂也从心辨聲一曰急也方沔切

恆 疾也从心亟聲一曰謹重兒已力切

恆 急也从心叕聲讀若絹古縣切

恆 恨也从心至聲胡頂切

恆 急也从心从弦弦亦聲河南密縣有慈亭胡田切

憺 疾也从心票聲敷沼切

憺 驚弱者也从心需聲人朱切

恆 下齋也从心任聲如甚切

恆 失常也从心代聲他得切

恆 驕也从心且聲子去切

恆 不安也从心邑聲於汲切

恆 忘也譚也从心余聲周書曰有疾不忿忿喜也羊茹切

恆 更也从心弋聲他得切

恆 愉也从心間聲戶間切

愉 薄也从心俞聲論語曰私覲愉愉如也羊朱切

懔 輕易也从心蔑聲商書曰以相陵懔莫結切

愚 戇也从心从禺禺猴屬獸之愚者慶俱切

顛 愚也从心顛聲陟絳切

慄 茲也从心采聲倉宰切

慮 愚也从心春聲丑江切

疑 疑也从心从疑亦聲一曰惶也五漑切

忮 很也从心支聲之義切

悍 勇也从心旱聲侯肝切

發 意也从心从能徐錯曰心能其事然後有態度也他代切或从人

惛 異也从心圣聲古壞切

懔 放也从心象聲徒朗切

慢 惰也从心曼聲一曰慢不畏也謀晏切

怠 慢也从心台聲徒亥切

懈 怠也从心解聲古隘切

懈 不敬也从心懈省春秋傳曰執玉懈徒果切懈惰或

省自懈古文

懔 驚也从心從聲讀若悚息拱切

怫 鬱也从心弗聲符弗切

忸 忽也从心介聲孟子曰孝子之心不若是忸呼介切

忽 忘也从心勿聲呼骨切

忘 不識也从心从亡亡亦聲武方切

憺 忘也憺兜也从心肅聲毋官切

忒 縱也从心次聲資四切

惕 放也从心易聲一曰平也徒朗切

憧 意不定也从心童聲尺容切

惺 惺也从心里聲春秋傳有孔惺一曰病也苦回切

惛 權詐也从心喬聲古兗切

惛 誤也从心狂聲居況切

惛 狂之兒从心況省聲許往切

惛 變也从心危聲過委切

惛 有二心也从心驚聲戶圭切

惛 心動也从心季聲其季切

惛 幸也从心敷聲古堯切

惛 善自用之意也从心銛聲商書曰今汝慤慤古活切

惛 古文从耳

忮 貪也从心元聲春秋傳曰忮歲而湫日五換切

惛 河內之北謂貪曰惛从心林聲盧含切

惛 不明也从心夢聲武巨切

惛 過也从心衍聲去虔切 惛 或从寒省 惛 籀文

惛 疑也从心兼聲戶兼切

惑亂也从心或聲胡國切

悞悞也从心民聲呼昆切

悞亂也从心奴聲詩曰以謹悞悞女交切

悞亂也从心春聲春秋傳曰王室曰蠢蠢焉一日厚也

尺允切

悞不悞也从心昏聲呼昆切

氣癡兒从心气聲許既切

寢言不慧也从心衛聲于歲切

悞亂也从心貴聲胡對切

悞憎惡也从心己聲渠記切

悞悞也从心分聲敷粉切

悞忿也从心昌聲一日憂也於緣切 籀文

悞恨也从心勅聲一日怠也郎尸切

悞恨也从心圭聲於避切

悞悞也从心死聲於願切 古文

悞悞也从心奴聲乃故切

悞悞也从心敦聲周書曰凡民罔不悞徒對切

悞怒也从心盪聲於問切

悞過也从心亞聲烏各切

悞惡也从心曾聲作滕切

悻恨怒也从心市聲詩曰視我怖怖蒲昧切

怒也从心刀聲讀若頽李陽冰曰刀非聲當从刃省魚既切

悵怨恨也从心豕聲讀若朕臣鉉等曰豕非聲未詳戶佳切

恨怨也从心艮聲胡良切

對怨也从心對聲丈淚切

悔恨也从心每聲荒內切

愠小怒也从心壹聲充世切

悻不服慙也从心央聲於亮切

懣煩也从心从滿莫困切

懣懣也从心賁聲房吻切

懣懣也从心門聲莫困切

惆失意也从心周聲救鳩切

愴望恨也从心長聲升亮切

懣大息也从心从氣氣亦聲詩曰愴我寤歎許既切

燥愁不安也从心臬聲詩曰念子燥燥七早切

愴傷也从心倉聲初亮切

懣懣也从心旦聲得案切又當割切 晏或从心在旦下詩曰

信誓旦旦

懣痛也从心替聲七感切

慘毒也从心參聲七感切

悽痛也从心妻聲七稽切

恫痛也一曰呻吟也从心同聲他紅切

悲痛也从心非聲府眉切

悵痛也从心則聲初力切

憊痛也从心咎聲思積切

驚痛也从心敗聲眉殞切

恹痛聲也从心依聲孝經曰哭不恹於豈切

簡簡存也从心簡省聲讀若簡古限切

惛動也从心蚤聲一曰起也蘇遭切

感動人心也从心咸聲古禪切

愀不動也从心尤聲讀若祐于救切

怨怨仇也从心咎聲其久切

頓憂兒从心員聲王分切

慄憂兒从心幼聲於蚪切

忭憂也从心介聲五介切

羨憂也从心羊聲余亮切

惴憂懼也从心耑聲詩曰惴惴其慄之瑞切

鈞憂也从心鈞聲常倫切

恹憂也从心丙聲詩曰憂心恹恹兵永切

惔憂也从心炎聲詩曰憂心如惔徒甘切

憺憂也从心彘聲詩曰憂心惺惺一日意不定也陟劣切

惓憂也从心殤省聲式亮切

惓憂也从心秋聲士尤切

惓憂兒从心弱聲讀與惓同奴歷切

惓憂困也从心召聲苦感切

惓憂也从心攸聲以周切

惓憂也从心卒聲讀與易萃卦同秦醉切

惓憂也从心囷聲一日擾也胡困切

惓楚頴之間謂憂曰惓从心整聲力至切

忡憂也从心于聲讀若吁况于切

忡憂也从心中聲詩曰憂心忡忡敕中切

忡憂也从心肖聲詩曰憂心悄悄親小切

懔憂也从心威聲倉歷切

息愁也从心从頁徐錯曰息形於顏面故从頁於求切

患憂也从心上貫叫亦聲胡中切 𠄎 古文从關省

𠄎 亦古文患

懼怯也从心匡匡亦聲去王切

喪思兒从心夾聲苦叶切

𠄎失气也从心聶聲一日服也之涉切

憚忌難也从心單聲一曰難也徒案切

悼懼也陳楚謂懼曰悼从心卓聲臣鉉等曰卓非聲當从罩省徒到切

𢇛懼也从心珣聲上隴切𢇛古文

𢇛懼也从心習聲讀若疊之涉切

𢇛恐也从心朮聲丑律切

𢇛敬也从心易聲他歷切𢇛或从狄

𢇛戰慄也从心共聲戶工切又工恐切

𢇛苦也从心亥聲胡槩切

惶恐也从心皇聲胡光切

𢇛惶也从心甫聲普故切𢇛或从布聲

𢇛怖也从心執聲之入切

𢇛怖也从心𢇛聲苦計切

𢇛慄也从心荀聲蒲拜切𢇛或从疒

𢇛毒也从心其聲周書曰來就𢇛渠記切

𢇛辱也从心耳聲敕里切

𢇛青徐謂慙曰𢇛从心典聲他典切

𢇛辱也从心天聲他點切

𢇛媿也从心斬聲昨甘切

𢇛慙也从心而聲女六切

𢇛慙也从心作省聲在各切

憐哀也从心粦聲落賢切

漣泣下也从心連聲易曰泣涕漣如力延切

𠄎能也从心刃聲而軫切

𠄎厲也一曰止也从心弭聲讀若沔弥充切

𠄎懲也从心又聲魚肺切

𠄎懲也直陵切

𠄎覺寤也从心景聲詩曰憬彼淮夷俱永切

文二百六十三 重二十二

𠄎嬾也从心庸聲蜀容切

𠄎口排排也从心非聲敷尾切

𠄎𠄎怩慙也从心尼聲女夷切

𠄎𠄎懣煩聲也从心沾聲尺詹切

𠄎𠄎滯也尺制切

𠄎𠄎惓也心制切

𠄎𠄎惓也心制切

𠄎𠄎惓也心制切

𠄎𠄎惓也心制切

𠄎𠄎惓也心制切

𠄎𠄎惓也心制切

𠄎𠄎惓也心制切

心部

惛

說也从心畢聲經
典通用釋羊益切

文十三 新附

惛心疑也从三心凡惛之屬皆从惛讀若易旅瑣瑣

規才累
二切

惛系垂也从惛系聲

如壘切

文二

說文解字弟十 下

李承緒篆

黎永椿校

廖廷相覆校

陳昌治校刊

說文解字第十一上

漢 太尉 祭 酒 許慎 記

宋 右散騎常侍 徐鉉等校定

二十一部 六百八十五文 重六十二

凡九千七百六十九字

文三十一 新附

灑 準也北方之行象眾水並流中有微陽之氣也凡水

之屬皆从水 式軌切

灑 西極之水也从水八聲爾雅曰西至汎國謂四極 府切

河 水出焯煌塞外昆侖山發原注海从水可聲乎哥切

泐 澤在昆侖下从水幼聲讀與歛同於糾切

漉 水出發鳩山入於河从水東聲德紅切

滴 水出廣漢剛邑道徼外南入漢从水音聲縛牟切

灑 水出廣漢梓潼北界南入墊江从水童聲徒紅切

江 水出蜀渝氏徼外嶧山入海从水工聲古雙切

沱 江別流也出嶧山東別為沱从水它聲臣鉉等曰沱沼之沱通用

此字今別作池非是徒何切

浙 江水東至會稽山陰為浙江从水折聲旨熱切

濞 水出蜀汶江徼外東南入江从水我聲五何切

濞 水出蜀郡縣虎玉壘山東南入江从水前聲一曰手榦之切

沫 水出蜀西徼外東南入江从水末聲莫割切

溫 水出犍為涪南入黔水从水盪聲烏魂切

潛 水出巴郡宕渠西南入江从水鰲聲昨鹽切

沮 水出漢中房陵東入江从水且聲子余切

潏 益州池名从水真聲都年切

涪 水出益州牧靡南山西北入澗从水余聲同都切

沔 水出牂牁故且蘭東北入江从水元聲愚袁切

淹 水出越嶲徼外東入若水从水奄聲英廉切

灑水自張掖刪丹西至酒泉合黎餘波入于流沙从水

弱聲桑欽所說而灼切

洙水出隴西臨洮東北入河从水兆聲土刀切

涇水出安定涇陽幷頭山東南入渭雒州之川也从水

至聲古靈切

渭水出隴西首陽渭首亭南谷東入河从水胃聲杜林

說夏書以為出烏鼠山雒州浸也云貴切

漾水出隴西相道東至武都為漢从水漾聲余亮切

古文从養

漾漾也東為滄浪水从水難省聲臣鉉等曰从難省當作董而前作相承去

土从大疑兼从水古文省呼肝切

浪滄浪水也南入江从水良聲來宕切

沔水出武都沮縣東狼谷東南入江或曰入夏水从水

丏聲彌充切

湟水出金城臨羌塞外東入河从水皇聲乎光切

汧水出扶風汧縣西北入渭从水干聲苦堅切

潏水出扶風鄠北入渭从水勞聲魯刀切

潏水出右扶風杜陵岐山東入渭一曰入洛从水柰聲

親吉切

滄水出京兆藍田谷入霸从水產聲所簡切

渭水出左馮翊歸德北夷界中東南入渭从水各聲盧各切

濇水出弘農盧氏山東南入海从水育聲或曰出酈山西余六切

洧水出弘農盧氏還歸山東入淮从水女聲人渚切

潁水出河南密縣大隗山南入潁从水異聲與職切

汾水出太原晉陽山西南入河从水分聲或曰出汾陽

北山冀州浸符分切

澮水出霍山西南入汾从水會聲古外切

沁水出上黨羊頭山東南入河从水心聲七鳩切

沾水出壺關東入淇一曰沾益也从水占聲臣鉉等曰今別作添

非是他兼切

潞冀州浸也上黨有潞縣从水路聲洛故切

漳濁漳出上黨長子鹿谷山東入清漳清漳出沾山大

要谷北入河南漳出南郡臨沮从水章聲諸良切

淇水出河內共北山東入河或曰出隆慮西山从水其

聲渠之切

蕩水出河內蕩陰東入黃澤从水蕩聲徒朗切

沂水出河東東垣王屋山東為沂从水允聲以轉切

古文沘臣鉉等曰口部已有此重出

漚 沔也東入于海从水巾聲子禮切

漚 水出南郡高城流山東入緜从水危聲過委切

漚 水在漢南从水差聲荆州浸也春秋傳曰脩涂梁澆

側駕切

漚 水出桂陽縣盧聚山漚浦關為桂水从水匡聲去王切

漚 水出廬江入淮从水惠聲胡計切

漚 水出廬江雩婁北入淮从水萑聲古玩切

漚 水出丹陽黟南蠻中東入海从水斬聲慈冉切

漚 水出丹陽宛陵西北入江从水合聲郎丁切

漚 水在丹陽从水箒聲匹卦切

漚 水出丹陽溧陽縣从水栗聲力質切

漚 水出零陵陽海山北入江从水相聲息良切

漚 長沙汨羅淵屈原所沈之水从水冥省聲莫狄切

漚 水出桂陽臨武入匯从水秦聲側洗切

漚 水出桂陽南平西入營道从水采聲式針切

漚 水出武陵鐔成玉山東入鬱林从水覃聲徒含切

漚 水出武陵孱陵西東南入江从水由聲以周切

漚 水出豫章艾縣西入湘从水買聲莫蟹切

漚 水出南海龍川西入溱从水貞聲陟盈切

漚 水出鬱林郡从水畱聲力救切

潁水出河南密縣東入潁从水翼聲與職切

潁水出南陽舞陽東入潁从水無聲文甫切

潁水出南陽魯陽入城父从水敖聲五勞切

潁水出南陽舞陽中陽山入潁从水親聲七吝切

淮水出南陽平氏桐柏大復山東南入海从水佳聲戶乖切

潁水出南陽魯陽堯山東北入汝从水蚩聲直几切

潁水出南陽雒衡山東入汝从水豐聲盧啓切

潁水出南陽蔡陽東入夏水从水員聲王分切

潁水出汝南弋陽垂山東入淮从水畀聲匹備切又匹制切

潁水出汝南上蔡黑澗入汝从水意聲於力切

潁水出汝南新鄴入潁从水囟聲蘇計切

潁水出汝南吳房入潁从水瞿聲其俱切

潁水出潁川陽城乾山東入淮从水頃聲豫州浸余頃切

潁水出潁川陽城山東南入潁从水有聲榮美切

潁水出潁川陽城少室山東入潁从水急聲於謹切

潁水受淮陽扶溝浪湯渠東入淮从水過聲古禾切

潁水受九江博安洵波北入氏从水世聲余制切

潁水受陳畱浚儀陰溝至蒙為雒水東入于泗从水反聲臣鉉等曰今作汴非是皮變切

澗 水出鄭國从水曾聲詩曰澗與洧方渙渙兮側洗切

澗 水在臨淮从水夔聲力膺切

澗 水出東郡濮陽南入鉅野从水僕聲博木切

澗 齊魯間水也从水樂聲春秋傳曰公會齊侯于濼盧谷切

澗 水在魯从水郭聲苦郭切

澗 魯北城門池也从水爭聲土耕切又才性切

澗 水出東郡東武陽入海从水晷聲桑欽云出平原高

澗 水出山陽平樂東北入泗从水包聲匹交切

澗 水在山陽胡陵禹貢浮于淮泗達于荷从水苛

聲古俄切

泗 受沛水東入淮从水四聲息利切

泗 水在齊魯間从水巨聲羽元切

澗 河澗水在宋从水雝聲於容切

澗 澗淵水在宋从水亶聲市連切

澗 水出泰山蓋臨樂山北入泗从水朱聲市朱切

澗 水出青州浸从水朮聲食聿切

澗 水出東海費東西入泗从水斤聲一曰沂水出泰山蓋青州浸魚衣切

泮 水出齊臨朐高山東北入鉅定似羊切从水羊聲

泮 水出齊郡厲嬌山東北入鉅定直角切从水蜀聲

濼 水出東海桑瀆覆甌山東北入海一曰灌注也从水

既聲 古代切

濼 水出琅邪箕屋山東入海徐州浸夏書曰濼淄其道

从水維聲 以追切

濼 水出琅邪靈門壺山東北入濼从水吾聲五乎切

汶 水出琅邪朱虛東泰山東入濼从水文聲桑欽說汶

水出泰山萊蕪西南入沛 亡運切

沔 水出東萊曲城陽丘山南入海从水台聲直之切

滹 水出魏郡武安東北入呼沱水从水寔聲寔籀文侵

字子鳩切

滹 水出趙國襄國之西山東北入滹从水禺聲嘯俱切

滹 水出趙國襄國東入滹从水虬聲息移切

滹 水在常山中丘逢山東入滹从水者聲爾雅曰小洲

曰渚 章与切

洙 水出常山石邑井陘東南入于泚从水交聲邾國有

洙縣 下交反

濟 水出常山房子贊皇山東入泚从水齊聲子礼切

泚 水在常山从水氏聲直尼切

灑 水出涿郡故安東入漆凍从水需聲人朱切

灑 水出右北平浚靡東南入庚从水壘聲力軌切

沽 水出漁陽塞外東入海从水古聲古胡切

滹 水出遼東番汗塞外西南入海从水市聲普蓋切

涇 水出樂浪鏤方東入海从水貝聲一曰出涇水縣普拜切

灑 北方水也从水襄聲戶乖切

灑 水出鴈門陰館累頭山東入海或曰治水也从水累聲力追切

灑 水出北地直路西東入洛从水盧聲側加切

灑 水起鴈門葭人戍夫山東北入海从水瓜聲古胡切

灑 水起北地靈丘東入河从水寇聲灑水即漚夷水并州川也苦候切

涑 水起北地廣昌東入河从水來聲并州涑洛哀切

涑 水出北地郁郅北蠻中从水尼聲奴低切

灑 西河美稷保東北水从水南聲乃感切

灑 水出西河中陽北沙南入河从水焉聲乙乾切

灑 河津也在西河西从水垂聲土禾切

灑 水也从水旃聲以諸切

灑 過水中也从水旬聲相倫切

澗 水出北鄙山入邛澤从水舍聲始夜切

沔 水也从水刃聲乃見切

澗 水也从水直聲恥力切

澗 水也从水妾聲七接切

澗 水也从水居聲九魚切

澗 水也从水泉聲其冀切

澗 水也从水尤聲羽求切

澗 水也从水因聲於真切

澗 水也从水果聲古火切

澗 水也从水貨聲讀若瑣蘇果切

澗 水也从水龙聲莫江切

澗 水也从水乳聲乃后切

澗 水也从水久聲又古文終職戎切

澗 淺水也从水百聲匹白切

澗 水也从水干聲倉先切

澗 水也从水匠聲詩曰江有澗詳里切

澗 郭解海之別也从水解聲一說解即解谷也胡買切

澗 北方流沙也一日清也从水莫聲慕各切

澗 天池也以納百川者从水每聲呼改切

澗 大也从水專聲滂古切

澗 水大至也从水聞聲乙感切

澗 澤水也从水共聲戶工切

澗 水不遵道一曰下也从水彖聲戶工切又下江切

澗 水朝宗于海也从水从行以淺切

澗 水朝宗于海从水朝省臣鉉等曰隸書不省直遙切

澗 水脈行地中澆澆也从水夤聲七刃切

澗 水漫漫大兒从水昏聲土刀切

澗 小流也从水冃聲爾雅曰汝為涓古玄切

澗 豐流也从水昆聲胡本切

澗 水濠養也从水象聲讀若蕩徒朗切

澗 順流也一曰水名从水趁聲侯雷切

澗 水相入也从水从内内亦聲而銳切

澗 深清也从水肅聲子叔切

澗 長流也一曰水名从水寅聲以淺切

澗 流散也从水奐聲呼貫切

澗 俠流也从水必聲兵媚切

澗 水流聲从水昏聲古活切

澗 潛或从聒

澗 水流潛潛也从水皆聲一曰潛潛寒也詩曰風雨潛潛古諧切

澗 潛流也从水玄聲上黨有洺氏縣胡昧切

澗 水流兒从水彪省聲詩曰澗沱北流皮彪切

澗 疾流也从水或聲子逼切

澗 流清兒从水劉聲詩曰澗其清矣力久切

澗 礙流也从水叢聲詩云施罟澗澗呼括切

澗 沛也从水旁聲臣鉉等曰今俗別作澗霑霑非是普郎切

澗 深廣也从水圭聲一日汪池也烏光切

澗 清深也从水琴聲洛蕭切

澗 清也从水此聲千礼切

澗 寒水也从水兒聲許訪切

澗 涌搖也从水中讀若動直弓切

澗 浮兒从水凡聲字梵切

澗 轉流也从水云聲讀若混王分切

澗 澆也从水告聲虞書曰洪水浩浩胡老切

澗 莽沆大水也从水亢聲一日大澤兒胡朗切

澗 水从孔穴疾出也从水从穴穴亦聲呼穴切

澗 水暴至聲从水鼻聲匹備切

澗 水小聲从水爵聲士角切

澗 水疾聲从水翕聲許及切

澗 水超涌也从水朕聲徒登切

澗 涌出也一日水中坻人所為為澗一日澗水名在京

兆杜陵从水喬聲古充切

洸水涌光也从水从光光亦聲詩曰有洸有潰古黃切

洧水涌流也从水皮聲博禾切

澗江水大波謂之澗从水雲聲王分切

灋大波為灋从水闌聲洛干切灋灋或从連臣鉉等曰今俗音力

灋延切小波為灋从水侖聲詩曰河水清且淪漪一曰沒也

灋力迪切浮也从水票聲匹消切又匹妙切

灋縛牟切灋也从水孚聲縛牟切

灋盧瞰切灋也从水監聲一曰濡上及下也詩曰灋灋灋泉一

灋孚梵切灋也从水巳聲孚梵切

灋烏宏切下深兒从水弘聲烏宏切

灋羽非切回也从水韋聲羽非切

灋初側切深所至也从水則聲初側切

灋他嵩切疾瀨也从水嵩聲他嵩切

灋藏宗切水聲也从水宗聲藏宗切

灋古歷切水礙衰疾波也从水敷聲古歷切

灋徒弄切疾流也从水同聲徒弄切

灋徒弄切疾流也从水同聲徒弄切

灋徒弄切疾流也从水同聲徒弄切

灋徒弄切疾流也从水同聲徒弄切

濤 大波也从水旛聲 字袁切

洄 涌也从水匈聲 許拱切

灑 滕也从水甬聲 一曰涌水在楚國 余隴切

澗 澗澗也从水拾聲 丑入切

澗 澗澗也从水空聲 苦江切 又哭工切

澗 澗澗也从水勺聲 井一有水一無水謂之澗 澗澗若市切

澗 井一有水一無水謂之澗 澗澗居例切

澗 混流聲也从水軍聲 一曰澗下兒 戶昆切

澗 水清也从水列聲 易曰井澗寒泉食 良薛切

澗 清澗也从水叔聲 殊六切

澗 水盛也从水容聲 余隴切 又音容

澗 清也从水徵省聲 臣鉉等曰今俗作澄非是直陵切

澗 腹也澗水之兒 从水青聲 七情切

澗 水清底見也从水是聲 詩曰澗澗其止 常職切

澗 水流澗澗兒 从水閔聲 眉殞切

澗 下澗也从水參聲 所禁切

澗 不流濁也从水圍聲 羽非切

澗 亂也 一曰水濁兒 从水囿聲 胡困切

澗 濁也从水屈聲 一曰澗泥 一曰水出兒 古忽切

澗 回泉也从水旋省聲似沿切

澗 深也从水崔聲詩曰有澗者淵七罪切

澗 回水也从水象形左右岸也中象水兒烏玄切

或省水  古文从口水

澗 滿也从水爾聲奴礼切

澗 水搖也从水詹聲徒濫切

澗 旁深也从水尋聲徐林切

澗 谷也从水平聲符兵切

澗 水兒从水出聲讀若窟竹律切又口兀切

澗 水至也从水薦聲讀若尊又在甸切

澗 土得水沮也从水節聲讀若麴竹隻切

澗 盈溢也从水滿聲莫旱切

澗 利也从水骨聲戶八切

澗 不滑也从水齋聲色立切

澗 光潤也从水睪聲丈伯切

澗 侵淫隨理也从水至聲一曰久雨為淫余箴切

澗 漬也从水籤聲爾雅曰泉一見一否為澗子廉切

澗 水所蕩泆也从水失聲夷質切

澗 漏也从水貴聲胡對切

澗 水不利也从水參聲五行傳曰若其沴作郎計切

淺 不深也从水戔聲七衍切

涇 水暫益且止未減也从水寺聲直里切

涓 少減也一曰水門又水出丘前謂之涓丘从水省聲

息并切

渾 泥也从水卓聲奴教切

澗 小溼也从水翠聲遵誅切

溼 溼暑也从水辱聲而蜀切

涅 黑土在水中也从水从土日聲奴結切

滋 益也从水茲聲一曰滋水出牛飲山白涇谷東入呼

沱子之切

淄 青黑色从水習聲呼骨切

淝 溼也从水邑聲於及切

沙 水散石也从水从少水少沙見楚東有沙水所加切

灑 譚長說沙或从心小子結切

灑 水流沙上也从水賴聲洛帶切

瀆 水厓也从水賁聲詩曰敦彼淮瀆符分切

涇 水厓也从水矣聲周書曰王出涇牀史切

汧 水厓也从水午聲臣鉉等曰今作汧非是呼古切

泚 水厓枯土也从水九聲爾雅曰水醮曰泚居洧切

瀦 水厓也从水唇聲詩曰真河之瀦常倫切

瀕也从水甫聲湯古切

池小渚曰沚从水止聲詩曰于沼于沚諸市切

灑灑沸濫泉从水弗聲分勿切又方未切

灑小水入大水曰灑从水从眾詩曰鳧鷖在灑祖紅切

灑別水也从水从辰辰亦聲匹賣切

汜水別復入水也一曰汜窮瀆也从水已聲詩曰江有

汜詳里切臣鉉等案前汜字音義同蓋或體也

澗澗辟深水處也从水癸聲求癸切

澗澗寧也从水寧聲乃定切

澗澗絕小水也从水熒省聲戶局切

洼深池也从水圭聲一佳切又於瓜切

澗清水也一曰窞也从水窞聲一穎切又屋瓜切

澗積水池从水黃聲乎光切

澗池水从水召聲之少切

澗大陂也从水胡聲揚州浸有五湖浸川澤所仰以灌

澗澗也戶吳切

澗水都也从水支聲章移切

澗十里為成成閒廣八尺深八尺謂之澗从水皿聲論

語曰盡力于溝澗況逼切

溝水瀆廣四尺深四尺从水萑聲古侯切

澗溝也从水賣聲一曰邑中溝徒谷切

澗水所居从水渠省聲疆魚切

澗谷也从水臨聲讀若林一曰寒也力尋切

澗水艸交為澗从水眉聲武悲切

澗溝水行也从水从行戶庚切

澗山夾水也从水間聲一曰澗水出弘農新安東南入

洛古覓切

澗隈厓也其内曰澳其外曰隈从水奧聲於六切

澗夏有水冬無水曰澗从水學省聲讀若學胡角切

澗或省

澗水濡而乾也从水鷦聲詩曰澗其乾矣呼肝切又他干切

澗俗鷦从佳

澗魚游水兒从水山聲詩曰蒸然澗澗所晏切

澗行流也从水从夊廬江有澗水出於大別山古穴切

澗漏流也从水緜聲洛官切

澗水注也从水啻聲都歷切

澗灌也从水主聲之成切

澗澗灌也从水芙聲鳥鶴切

澗所以澗水也从水昔聲漢律曰及其門首洒澗所責切

澗埤增水邊土人所止者从水筴聲夏書曰過三澗時制

切

濟水渡也从水豸聲將鄰切古文津从舟从淮

滂無舟渡河也从水朋聲皮冰切

橫小津也从水橫聲一曰以船渡也戶孟切

漚編木以渡也从水付聲芳無切

渡濟也从水度聲徒故切

沿緣水而下也从水台聲春秋傳曰王沿夏與專切

滹逆流而上曰滹洄滹向也水欲下違之而上也从水

滹聲桑故切滹或从胡

洄滹洄也从水从回戶灰切

潛潛行水中也从水永聲為命切

潛涉水也一曰藏也一曰漢水為潛从水替聲昨鹽切

淦水入船中也一曰泥也从水金聲古暗切淦淦或从

今

沔浮也从水乏聲孚梵切

浮行水上也从水从子古或以子為沒似由切洄子

或从囚聲

砥履石渡水也从水从石詩曰深則砥力制切砥或

从厲

漚水上人所會也从水奏聲倉奏切

湜 沒也从水甚聲 一曰湛水豫章浸 宅減切 古文

灑 沒也从水聖聲 於真切

灑 沒也从水从人 奴歷切

灑 沈也从水从曼 莫勃切

灑 沒也从水畏聲 烏恢切

灑 雲乞起也从水翁聲 烏孔切

灑 滂也从水央聲 於良切

灑 雲雨起也从水妻聲 詩曰有淪淩淩 七稽切

灑 雲雨兒从水夨聲 衣檢切

灑 小雨溟溟也从水冥聲 莫經切

灑 小雨零兒从水束聲 所責切

灑 疾雨也 一曰沫也 一曰瀑資也从水暴聲 詩曰終風

且瀑 平到切

灑 時雨澍生萬物从水尗聲 常句切

灑 雨下也从水冱聲 一曰沸涌兒 姊入切

灑 久雨滂資也 一曰水名从水資聲 才私切 又即夷切

灑 雨水大兒从水奈聲 盧皓切

灑 雨流霏下从水萑聲 胡郭切

灑 流下滴也从水豕聲 上谷有涿縣 竹角切 奇字涿

从日乙

灑 雨隴隴兒从水龍聲力公切

灑 沛之也从水柰聲奴帶切

涸 久雨也从水高聲乎老切

漉 雨漉漉也从水婁聲一日汝南謂飲酒君之不醉為

漉力主切

漉 小雨也从水微省聲無非切

濛 微雨也从水蒙聲莫紅切

灑 陵上瀉水也从水允聲一日濁黠也臣鉉等曰今俗別作沉冗不成

字非是直深切又尸甚切

灑 雷震溥溥也从水再聲作代切

漚 泥水滔滔也一日縑絲湯也从水白聲胡感切

漚 水澤多也从水函聲詩曰僭始既漚胡男切

漚 漸溼也从水挈聲人庶切

漚 澤多也从水憂聲詩曰既漚既漚於求切

漚 潰也一日涔陽渚在郢中从水岑聲鉏箴切

漚 漚也从水責聲前智切

漚 久漬也从水區聲烏候切

漚 濡也从水足聲土角切

漚 霑也从水屋聲於角切

漚 灌也从水窞聲口角切又公沃切

洽 露也从水合聲侯夾切

濃 露多也从水農聲詩曰零露濃濃女容切

灑 雨雪灑灑从水鹿聲甫嬌切

灑 薄水也一曰中絕小水从水兼聲力鹽切

泐 水石之理也从水从防周禮曰石有時而泐徐錯曰言石因

其脈理而解裂也盧則切

滯 凝也从水帶聲直例切

泚 著止也从水氏聲直尼切

泚 水裂去也从水統聲古伯切

泚 水索也从水斯聲息移切

沍 水涸也或曰泣下从水乞聲詩曰沍可小康許訖切

涸 渴也从水固聲讀若狐貉之貉下各切 涸 涸亦从水

鹵舟

涸 盡也从水肖聲相幺切

涸 盡也从水焦聲子肖切

渴 盡也从水曷聲苦葛切

灑 水虛也从水康聲苦岡切

溼 幽溼也从水一所以覆也覆而有土故溼也暴省聲

失入切

溼 幽溼也从水音聲去急切

沍 濁水不流也 一曰窳下也从水夸聲 哀都切

浼 汙也从水兔聲 詩曰河水浼浼 孟子曰汝安能浼我

武臯切

汙 穢也 一曰小池為汙 一曰涂也从水于聲 烏故切

湫 隘下也 一曰有湫水在周地 春秋傳曰晏子之宅秋

隘安定朝那有湫泉 从水秋聲 子了切 又即由切

潤 水曰潤 下从水閏聲 如順切

漚 平也从水隼聲 之允切

汔 平也从水丁聲 他丁切 汔汔汀或从平

汔 水吏也 又溫也 从水尹聲 人九切

漚 水浸也 从水糞聲 爾雅曰漚大出尾下 方問切

漚 新也 从水臯聲 七臯切

漚 無垢穢也 从水靜聲 疾正切

漚 拭滅兒 从水蔑聲 莫達切

漚 濺洩也 从水戊聲 讀若椒楸之楸 又火活切

漚 灌釜也 从水自聲 其冀切

湯 熱水也 从水易聲 土郎切

漚 湯也 从水奐聲 乃管切

漚 湏水也 从水安聲 烏盱切

漚 浚也 一曰煮孰也 从水而聲 如之切

澆財溫水也从水兌聲周禮曰以澆漚其絲輸芮切

澆澆也从水官聲酒泉有樂澆縣古丸切

澆澆溢也今河朔方言謂沸溢為澆从水沓聲徒合切

澆澆也从水大聲代何切又徒蓋切

澆澆也从水簡聲古限切

澆澆米也从水析聲先擊切

澆澆乾漬米也从水竟聲孟子曰夫子去齊竟澆而行

澆澆浸沫也从水交聲疏有切

澆澆杵也从水交聲私閏切

澆澆也从水歷聲一曰水下滴瀝郎擊切

澆澆也从水鹿聲盧谷切澆澆或从录

澆澆米汁也一曰水名在河南滎陽从水番聲普官切

澆澆也从水蘭聲洛干切

澆澆周謂潘曰泔从水甘聲古三切

澆澆久泔也从水脩聲息流切又思酒切

澆澆滓滋也从水殿聲堂練切

澆澆澆滓濁泥从水於聲依據切

澆澆澆也从水宰聲阻史切

澆澆濁也从水念聲乃忝切

灑 漬也从水龠聲以灼切

灑 醜酒也一日浚也从网从水焦聲讀若夏書天用勦

絕 臣鉉等曰以縑帛灑酒故从网子小切

灑 側出泉也从水殼聲殼籀文磬字去挺切

灑 茜酒也一日浚也一日露兒从水胥聲詩曰有酒湑

我又曰零露湑兮 私呂切

酒 沈於酒也从水面聲周書曰罔敢湑于酒彌充切

漿 酢漿也从水將省聲即良切 𣎵 古文漿省

淙 薄也从水京聲呂張切

淡 薄味也从水炎聲徒敢切

澗 食已而復吐之从水君聲爾雅曰太歲在申曰涇澗

他昆切

澗 澗也从水堯聲古堯切

澗 澗也从水夜聲羊益切

汁 液也从水十聲之入切

澗 多汁也从水哥聲讀若哥古俄切

澗 豆汁也从水顛聲乎老切

澗 器滿也从水益聲夷質切

澗 澗也从水西聲古文為灑埽字先禮切

澗 酒也从水條聲徒歷切

澱 和也从水戢聲阻立切

澱 汁也从水審聲春秋傳曰猶拾澱昌枕切

澱 飲也从水弭聲絲婢切

澱 飲飲也一日吮也从水算聲衫洽切又先活切

澱 盪口也从水敕聲所右切

澱 滄也从水同聲戶娶切

澱 寒也从水倉聲七岡切

澱 冷寒也从水靚聲七定切

澱 滅火器也从水卒聲七內切

澱 濯髮也从水木聲莫卜切

澱 酒面也从水未聲荒內切 澱 古文沫从頁

澱 洒身也从水谷聲余蜀切

澱 洒手也从水臬聲子皓切

澱 洒足也从水先聲蘇典切

澱 引水於井也从水从及及亦聲居立切

澱 淥也从水臺聲常倫切

澱 以水沃也从水林聲一日淋淋山水兒力尋切

澱 除去也从水某聲私列切

澱 濯衣垢也从水榦聲胡玩切 澱 澱或从完

澱 澱也从水翟聲直角切

涑 澗也从水東聲河東有涑水速侯切

澗 於水中擊絮也从水敝聲匹蔽切

澗 涂也从水从土龙聲讀若隴江又亡切

灑 汛也从水麗聲山鼓切

灑 灑也从水孔聲息晉切

染 以緇染為色从水杂聲徐鍇曰說文無杂字裴光遠云从木木者所以染柅茜之屬也从九九者染之數也未知其審而琰切

漚 滑也从井从水大聲他蓋切臣鉉等曰本音他達切今左氏傳作汰輔非是

古文泰

漚 海岱之間謂相汗曰漚从水閻聲余廉切

漚 汗灑也一曰水中人从水贊聲則肝切

漚 腹中有水乞也从水从愁愁亦聲士尤切

漚 乳汁也从水重聲多貢切

漚 鼻液也从水夷聲他計切

漚 涕流兒从水散省聲詩曰潛焉出涕所姦切

汗 人液也从水干聲侯肝切

泣 無聲出涕曰泣从水立聲去急切

涕 泣也从水弟聲他禮切

澗 澗也从水東聲郎甸切

澗 澗也从水獻與法同意魚列切

渝 變汗也从水俞聲一曰渝水在遼西臨俞東出塞朱羊切

減 損也从水咸聲古斬切

滅 盡也从水威聲亡列切

漕 水轉穀也一曰人之所乘及船也从水曹聲在到切

泮 諸侯鄉射之宮西南為水東北為牆从水从半半亦聲普半切

漏 以銅受水刻節晝夜百刻从水扇聲盧后切

澗 丹沙所化為水銀也从水項聲呼孔切

萍 萍也水艸也从水苹苹亦聲薄經切

澗 水多兒从水歲聲呼會切

泚 治水也从水日聲于筆切

文四百六十八 重二十二

灑 露濃兒从水 襄聲汝羊切

漉 露兒从水 專聲度官切

泚 泣淚兒从水 丸聲胡官切

泚 滅也从水 民聲武盡切

澗 沆瀣气也从水 巛省聲胡介切

澗 水名从水 盧聲洛乎切

澗 水名从水 蕭聲相邀切

瀛 水名从水羸聲以成切

瀛 水名从水除聲直魚切

瀛 水名从水名聲武并切

瀛 水聲从水孱聲昨閑切

瀛 潺湲水聲从水爰聲王權切

瀛 大波也从水壽聲徒刀切

瀛 水浦也从水敘聲徐呂切

瀛 水派也从水巷聲古項切

瀛 水所亭也从水猪聲陟魚切

瀛 大水也从水彌聲武移切

瀛 大水也从三水或作渺亡沼切

瀛 瀛也从水絜聲古屑切

瀛 洽也从水夾聲子協切

瀛 奄忽也从水盍聲口荅切

瀛 含水噴也从水巽聲無困切

瀛 水邊也从水厓厓亦聲魚羈切

文二十三 新附

說文解字第十一上

說文十一上 水部

李承緒篆 黎永椿校

廖廷相覆校
陳昌治校刊

說文解字第十一 下

漢 太尉 祭 酒 許慎 記

宋 右散騎常侍 徐鉉等校定

灑 二水也關凡林之屬皆从灑灑之壘切

灑 水行也从林流突忽也力求切 灑 篆文从水

灑 徒行厲水也从林从步時攝切 灑 篆文从水

文三 重二

頰 水厓人所賓附頰蹙不前而止从頁从涉凡頰之屬

皆从頰臣鉉等曰今俗別作水賓非是符真切

頰 涉水輦蹙从頰卑聲符真切

水小流也周禮匠人爲溝洫柶廣五寸二柶爲耦一

耦之伐廣尺深尺謂之々倍々謂之遂倍遂曰溝倍

溝曰洫倍洫曰々凡々之屬皆从々姑泣切古文

々从田从川篆文从田犬聲六畎爲一畝

文一 重二

川水流澮澮也方百里爲川廣二尋深二仞凡川之屬

皆从川古外切

𣶒水生厓石間𣶒𣶒也从川𣶒聲力珍切

文二

川貫穿通流水也虞書曰濬々々距川言深々々之水

會爲川也凡川之屬皆从川昌綠切

𣶒水脈也从川在一下一地也壬省聲一曰水冥至也

古靈切 𣶒古文至不省

𣶒水廣也从川亡聲易曰包荒用馮河呼光切

𣶒水流也从川或聲干逼切

𣶒水流也从川日聲于筆切

𣶒水流𣶒𣶒也从川列省聲臣鉉等曰列字从𣶒此疑誤當从步省良薛切

𣶒四方有水自邕城池者从川从邑於容切川籀文邕

𣶒害也从一雝川春秋傳曰川雝爲澤凶補才切

𣶒剛直也从𣶒𣶒古文信从川取其不舍晝夜論語曰

子路侃侃如也空旱切

州水中可居曰州周遶其旁从重川昔堯遭洪水民居

水中高土或曰九州詩曰在河之州一曰州疇也各

疇其土而生之臣鉉等曰今別作州非是職流切州古文州

文十 重三

泉水原也象水流成川形凡泉之屬皆从泉疾緣切

藪泉水也从泉絲聲讀若飯符萬切

文二

泉三泉也闕凡巛之屬皆从巛詳遵切

泉篆文从泉臣鉉等曰今別

作源非是

文二 重一

永長也象水至理之長詩曰江之永矣凡永之屬皆从

永于憬切

羨水長也从永羊聲詩曰江之羨矣余亮切

水之衰流別也从反永凡辰之屬皆从辰讀若稗縣

徐鍇曰永長流也反即分辰也匹卦切

血理分衰行體者从辰从血莫獲切血或从肉

籀文

衰視也从辰从見莫狄切籀文

說文下 永部 辰部 谷部

文三 重三

𡵓 泉出通川為谷从水半見出於口凡谷之屬皆从谷

古祿切

𡵔 山瀆无所通者从谷奚聲苦兮切

𡵕 通谷也从谷害聲呼括切

𡵖 空谷也从谷琴聲洛蕭切

𡵗 大長谷也从谷龍聲讀若龔盧紅切

𡵘 谷中響也从谷左聲戶萌切

𡵙 深通川也从谷从卩卩殘地阮坎意也虞書曰容眎

澮距川私閭切 澮容或从水澮音古文容

𡵚 望山谷俗裕青也从谷千聲倉紉切

文八 重二

𡵛 凍也象水凝之形凡欠之屬皆从欠筆陵切

𡵜 水堅也从欠从水魚陵切臣鉉等曰今作筆陵切以為冰凍之冰 𡵝 俗冰

从疑

𡵞 寒也从欠廩聲力稔切

𡵟 寒也从欠青聲七正切

𡵠 欠也从欠東聲多貢切

𡵡 欠出也从欠朕聲詩曰納于騰陰力膺切 𡵢 騰或从

𡵣

𩇛 流久也从久斯聲息移切

𩇜 半傷也从久周聲都僚切

𩇝 四時盡也从久从又久古文終字都宗切 𩇞 古文冬

从日

𩇟 銷也从久台聲羊者切

𩇠 寒也从久倉聲初亮切

𩇡 寒也从久令聲魯打切

𩇢 寒也从久函聲胡男切

𩇣 風寒也从久畢聲卑吉切

𩇤 一之日澤浹从久友聲分勿切

𩇥 寒也从久栗聲力質切

𩇦 寒也从久賴聲洛帶切

文十七 重三

雨 水从雲下也一象天口象雲水霈其間也凡雨之屬

皆从雨王矩切 𩇧 古文

𩇨 陰陽薄動𩇩雨生物者也从雨晶象回轉形魯回切

𩇩 古文𩇨 𩇪 籀文𩇩 𩇫 有回回𩇬

聲也

𩇭 雨也齊人謂𩇮為賈从雨員聲一曰雲轉起也于敝切

𩇮 古文賈

雷 雷餘聲也鈴鈴所以挺出萬物从雨廷聲特丁切

雷 雷雲震電兒一曰眾言也从雨壽省聲丈甲切

雷 陰陽激耀也从雨从申堂練切 雷 古文電

雷 劈歷振物者从雨辰聲春秋傳曰震夷伯之廟臣鉉等曰

今俗別作霹靂 非是章刃切 雷 籀文震

雷 凝雨說物者从雨彗聲相絕切

雷 雨霓為霄从雨肖聲齊語也相邀切

雷 稷雪也从雨散聲蘇旬切 雷 霰或从見

雷 雨冰也从雨包聲蒲角切 雷 古文雹

雨 雨零也从雨咄象零形詩曰霏雨其濛郎丁切

雨 雨零也从雨各聲盧各切

雨 餘雨也从雨令聲郎丁切

雨 鮮小雨財零也从雨鮮聲讀若斯息移切

雨 霏霏霖小雨也从雨脈聲莫獲切

雨 霖霖霖也从雨沐聲莫卜切

雨 霖霖小雨也从雨酸聲素官切

雨 霖霖微雨也从雨戔聲又讀若芟子廉切

雨 霖霖小雨也从雨眾聲明堂月令曰霖雨職戎切

雨 霖霖久陰也从雨沈聲直深切

雨 霖霖久雨也从雨兼聲力鹽切

雨留久雨也从雨留聲胡男切

霖雨三日已往从雨林聲力尋切

霖霖雨也南陽謂霖霖从雨侏聲銀箴切

霽雨聲从雨真聲讀若資卽夷切

霽雨兒方語也从雨禹聲讀若禹王矩切

霽小雨也从雨僉聲子廉切

霽雨柔也从雨沾聲張廉切

霽濡也从雨染聲而琰切

霽屋水流也从雨畱聲力救切

霽屋穿水下也从雨在尸下尸者屋也盧后切

霽雨濡革也从雨从革讀若膊匹各切

霽雨止也从雨齊聲子計切

霽霽謂之霽从雨妻聲七稽切

霽雨止雲罷兒从雨郭聲臣鉉等曰今別作廓非是苦郭切

霽潤澤也从雨路聲洛故切

霽喪也成物者从雨相聲所莊切

霽地乞發天不應从雨攷聲臣鉉等曰今俗從務亡遇切 霽籀文

省

霽風雨土也从雨狸聲詩曰終風且霾莫皆切

霽天乞下地不應曰霽霽晦也从雨稽聲莫弄切

雲之屈虹青赤或白色陰氣也从雨兒聲五雞切

霽寒也从雨執聲或曰早霜讀若春秋傳墊阨都念切

雨夏祭樂于赤帝以祈甘雨也从雨于聲羽俱切羽了或

从羽雩羽舞也

霽頤也遇雨不進止頤也从雨而聲易曰雲上於天需

臣鉉等案李陽冰據易雲上於天云當从天然諸本及前作所書皆從而無有从天者相俞切

霽水音也从雨羽聲王矩切

文四十七 重十一

霽赤雲乞也从雨

霽段聲胡加切非聲芳非切

霽小兩也从雨妾聲山洽切

霽黹霽雲黑兒从雨對聲徒對切

霽雲兒从雨藹省聲於蓋切

文五 新附

雲山川氣也从雨云象雲回轉形凡雲之屬皆从雲王分切

古文省雨之亦古文雲

雲於今切雲覆日也从雲今聲於今切今古文或省之亦古

文壽

文二 重四

魚水蟲也象形魚尾與燕尾相似凡魚之屬皆从魚居語

切

鱈魚子已生者从魚脩省聲徒果切 鱈籀文

鮠魚子也一曰魚之美者東海之鮠从魚而聲讀若而

如之切

鮠魚也从魚去聲去魚切

鮠魚似鼈無甲有尾無足口在腹下从魚納聲奴荅切

鮠虛鰓也从魚翬聲土盍切

鮠赤目魚从魚尊聲慈損切

鮠魚也从魚𣎵聲力珍切

鮠魚也从魚容聲余封切

鮠魚也从魚胥聲相居切

鮠絡也周禮春獻王鮠从魚有聲榮美切

鮠鮠也周禮謂之鮠从魚恆聲古恆切

鮠鮠也从魚亢聲武登切

鮠叔鮠也从魚各聲盧各切

鮠魚也从魚系聲臣鉉等曰系非聲疑从孫省古本切

鮠魚也从魚眾聲李陽冰曰當从眾省古頑切

鮠鱸也从魚里聲良止切

鮠鯉也从魚亶聲張連切 鮠籀文鱸

鮠魚也从魚專聲旨充切

鯢魚名从魚回聲一曰鱻也讀若綺襪直隴切

鱻魚名从魚蠡聲盧啓切

鯢魚名一名鯉一名鱻从魚婁聲洛侯切

鱻魚名从魚兼聲古牀切

鱻魚名从魚攸聲直由切

鱻魚名从魚豆聲天口切

鱻魚名从魚便聲房連切鱻鯉又从小

鱻赤尾魚从魚方聲符方切鱻魴或从旁

鱻魚名从魚與聲徐呂切

鱻魚名从魚連聲力延切

鱻魚名从魚皮聲敷羈切

鱻魚名从魚幼聲讀若幽於糾切

鱻魚名从魚付聲符遇切

鱻魚名从魚丕聲仇成切

鱻魚名从魚晉聲資昔切

鱻魚名从魚麗聲郎今切

鱻魚名从魚曼聲母官切

鱻魚名从魚隻聲胡化切

鱻大鱧也其小者名鮠从魚丕聲敷悲切

鱻鱧也盧啓切

鯉 鯉也 从魚果聲 胡瓦切

鯉 揚也 从魚嘗聲 市羊切

鯉 魚名 从魚覃聲 傳曰伯牙鼓琴 鯉魚出聽 余箴切

鯉 刺魚也 从魚兒聲 五雞切

鯉 鱗也 从魚習聲 似入切

鯉 鯉也 从魚酉聲 七由切

鯉 魚名 从魚完聲 戶版切

鯉 哆口魚也 从魚毛聲 他各切

鯉 飲而不食刀魚也 九江有之 从魚此聲 徂礼切

鯉 鮎也 从魚它聲 徒何切

鯉 鯉也 从魚占聲 奴兼切

鯉 鮎也 从魚旻聲 於臆切 鯉 鯉或从匣

鯉 大鮎也 从魚弟聲 杜兮切

鯉 魚名 从魚賴聲 洛帶切

鯉 魚名 从魚替聲 鉏箴切

鯉 魚名 从魚翁聲 烏紅切

鯉 魚名 从魚白聲 戶賺切

鯉 魚名 从魚厥聲 居衛切

鯉 白魚也 从魚取聲 士垢切

鯉 魚名 皮可為鼓 从魚單聲 常演切

鯨魚名出葦邪頭國从魚兔聲匕辨切

鯨魚名出葦邪頭國从魚分聲符分切

鯨魚名出樂浪潘國从魚虜聲郎古切

鯨魚名狀似蝦無足長寸大如义股出遼東从魚區聲

豈俱切

鯨魚名出樂浪潘國从魚妾聲七接切

鯨魚名出樂浪潘國从魚市聲博蓋切

鯨魚名出樂浪潘國从魚羽聲一曰鯨魚出江東有兩

乳居六切

鯨魚名出樂浪潘國从魚沙省聲所加切

鯨魚名出樂浪潘國从魚樂聲盧谷切

鯨魚名出貉國从魚義省聲相然切

鯨魚名皮有文出樂浪東曉神爵四年初捕收輸考工

周成王時揚州獻鯨从魚禺聲魚容切

鯨魚名从魚庸聲蜀容切

鯨烏鯨魚名从魚則聲昨則切鯨鯨或从卽

鯨海魚名从魚台聲徒哀切

鯨海魚名从魚白聲旁陌切

鯨海魚名从魚復聲蒲角切

鯨海魚皮可飾刀从魚交聲古肴切

鯨海大魚也从魚冫聲春秋傳曰取其鯨鮓渠京切

鯨或从京

鯨魚骨也从魚更聲古杏切

鯨魚甲也从魚夆聲力珍切

鯨魚臭也从魚生聲臣鉉等曰今俗作鯨桑經切

鯨鮓臭也从魚臬聲周禮曰膳膏鯨鯨遭切

鯨魚脂臈也出蜀中从魚旨聲一曰鮓魚名旨夷切

鯨藏魚也南方謂之鯨北方謂之鯨从魚差省聲側下切

鯨鯨也一曰大魚為鯨小魚為鯨从魚今聲徂慘切

鯨鯨魚也从魚包聲薄巧切

鯨蟲連行紆行者从魚令聲郎丁切

鯨鯨也從魚段聲乎加切

鯨大鯢也从魚高聲胡到切

鯨當互也从魚咎聲其久切

鯨大貝也一曰魚膏从魚亢聲讀若岡古郎切

鯨蚌也从魚丙聲兵永切

鯨蚌也从魚吉聲漢律會稽郡獻鯨臈巨乙切

鯨魚名从魚必聲毗必切

鯨魚名从魚瞿聲九遇切

鯨魚名从魚侯聲乎鉤切

鯧骨耑脆也从魚周聲都僚切

鯧烝然鯧鯧从魚卓聲都教切

鯧鱣鮪鮫鮫从魚夂聲北未切

鯧鯧魚出東萊从魚夫聲甫無切

鯧魚名从魚其聲渠之切

鯧魚名从魚兆聲治小切

鯧魚名从魚匕聲呼跨切

鯧新魚精也从三魚不變魚徐鍇曰三眾也眾而不變是魚也相然切

文一百三 重七

鯧比目魚也从魚某聲土盍切

鯧文鯧魚名从魚比聲房脂切

鯧文鯧魚名从魚咼聲余招切

文三 新附

鯧二魚也凡鯧之屬皆从鯧語居切

鯧捕魚也从鯧从水語居切篆文鯧从魚

文二 重一

燕玄鳥也籀口布玻枝尾象形凡燕之屬皆从燕於甸切

文一

鯧鱗蟲之長能幽能明能細能巨能短能長春分而登

天秋分而潛淵从肉飛之形童省聲臣鉉等曰象兒轉飛動之兒

凡龍之屬皆从龍力鍾切

靈龍也从龍需聲郎丁切

合龍龍兒从龍合聲口合切

龕龍者脊上龍龕从龍开聲古賢切

飛龍也从二龍讀若沓徒合切

文五

非鳥翦也象形凡飛之屬皆从飛甫微切

翬飛也从飛異聲與職切翬篆文翬从羽

文二 重一

非違也从飛下披取其相背凡非之屬皆从非甫微切

斐別也从非己聲非尾切

靡披靡也从非麻聲文彼切

非相違也从非告聲苦到切

陴牢也所以拘非也从非陴省聲邊兮切

文五

卂疾飛也从飛而羽不見凡卂之屬皆从卂息至切

𠂔回疾也从卂營省聲渠營切

文二

說文解字第十一 下

李承緒篆

黎永椿校

廖廷相覆校

陳昌治校刊

