





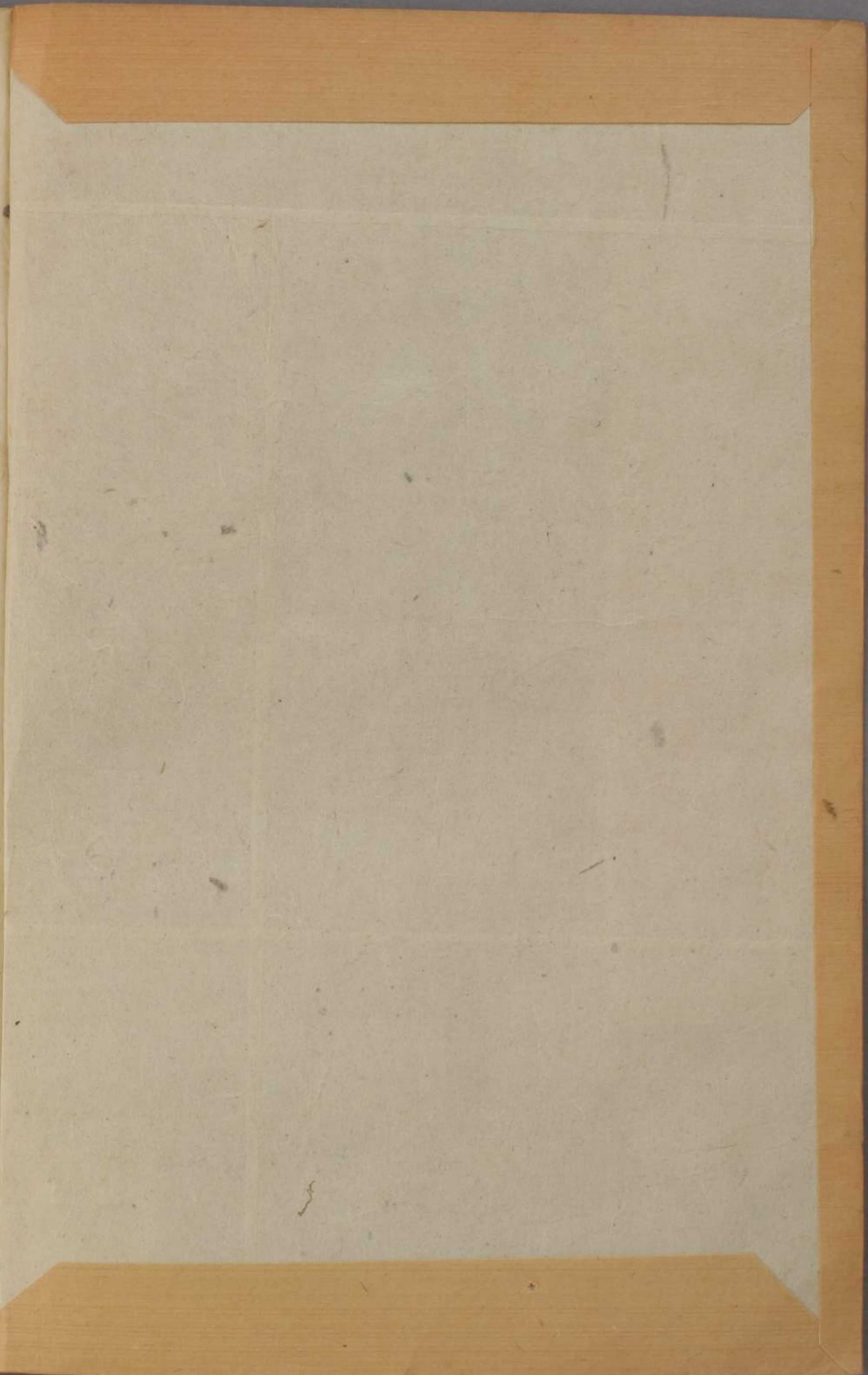
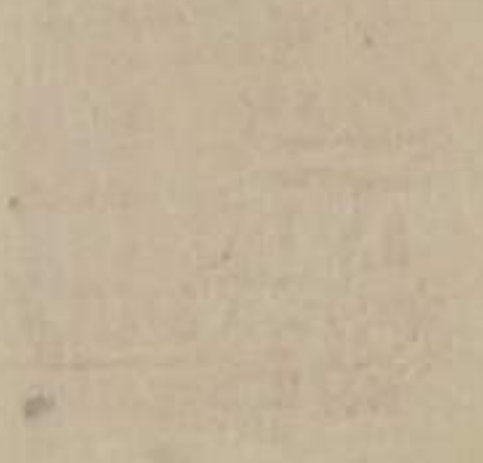
自刊參詳

諸形過等

統制

日次

某制





門二二  
號  
卷

算則卷之十二



目次



統術二

釣股適等

諸形適等

用字例

自相乘解

維宋

*[Faint bleed-through text from the reverse side of the page]*



算則卷之十二

統術

鷄兔共百足數併二百七十二問各

答曰鷄六十四  
兔三十六

術曰置一為兔依術得較名天次置二為兔依術得較  
名地天倍之內減地餘為實地內減天餘為法除實得  
兔數



又術曰置三為免依術得較名天次置六為免依術得較名地天倍之內減地餘三之乃前後為寧地內減天數差餘為法除實得免數

又術曰置七為免依術得較名天次置八為免依術得較名地天倍之內減地餘為實地內減天餘為法除寧加七乃初減定一餘得免數

直積六十三步長平差二寸問各

答曰長九寸平七寸

術曰置一為平依術得較名天次置二為平依術得較名地次置三為平依術得較名人天內減地餘為地內

減人餘為右左內減右餘為負廉右三段內減左五段餘為負方天二段內減方廉餘乃方六皆異名故加也為正寧開平方得平

又術曰置二為平依術得較名天次置四為平依術得較名地次置六為平依術得較名人依前術得左十六右二十四負廉八負方八正寧百二十六開平方得高二之乃前次得平數差

又術曰置四為平依術得較名天次置五為平依術得較名地次置六為平依術得較名人依前術得左十一右十三負廉二負方十六正寧九十六開平方得高加四乃初減定一餘得平數



















甲玄 ハ 甲玄 人	下玄 ハ 下大 人	下玄 ハ 乙玄 人	中玄 ハ 長下 人	短玄 ハ 下玄 人	中玄 ハ 放 人	大玄 ハ 中短 人
丙玄 ハ 短短 人	小玄 ハ 短 人	上玄 ハ 上大 人	上玄 ハ 甲 人	短玄 ハ 上 人	小玄 ハ 短下 人	大玄 ハ 上 人

上玄 ハ 短短 人	短玄 ハ 短短 人	玄 ハ 上 人	白玄和 ハ 玄 人	長玄 ハ 玄 人	白玄和 ハ 玄 人	大玄 ハ 玄 人	白玄和 ハ 玄 人
下玄 ハ 短短 人	中玄 ハ 中長 人	長玄 ハ 短 人	玄 ハ 中短 人	短玄和 ハ 玄 人	青 ハ 玄 人	白玄和 ハ 玄 人	丙玄 ハ 玄 人



<p>中<sub>方</sub>短<sub>方</sub>差 白<sub>方</sub>短<sub>方</sub>和</p> <p>ハ 長<sub>方</sub>巾</p> <p>人</p>	<p>中<sub>方</sub>短<sub>方</sub>差 白<sub>方</sub>短<sub>方</sub>和</p> <p>ハ 長<sub>方</sub>巾</p> <p>人</p>	<p>白<sub>方</sub>短<sub>方</sub>差</p> <p>ハ 長<sub>方</sub></p> <p>人</p>	<p>短<sub>方</sub>的</p> <p>ハ 短<sub>方</sub>大<sub>方</sub></p> <p>人</p>	<p>上<sub>中</sub>的</p> <p>ハ 大<sub>方</sub></p> <p>人</p>	<p>中<sub>方</sub>的</p> <p>ハ 中<sub>方</sub>大<sub>方</sub>差 白<sub>方</sub>短<sub>方</sub>和</p> <p>人</p>	<p>中<sub>方</sub>的</p> <p>ハ 短<sub>方</sub>中<sub>方</sub></p> <p>人</p>
<p>長<sub>方</sub>大<sub>方</sub></p> <p>ハ 大<sub>方</sub>白<sub>方</sub>短<sub>方</sub>和</p> <p>人</p>	<p>中<sub>方</sub>短<sub>方</sub>差 白<sub>方</sub>短<sub>方</sub>和</p> <p>ハ 長<sub>方</sub>巾</p> <p>人</p>	<p>白<sub>方</sub>大<sub>方</sub>差 白<sub>方</sub>短<sub>方</sub>差</p> <p>ハ 長<sub>方</sub></p> <p>人</p>	<p>短<sub>方</sub>的</p> <p>ハ 大<sub>方</sub>長<sub>方</sub></p> <p>人</p>	<p>下<sub>中</sub>的</p> <p>ハ 大<sub>方</sub>短<sub>方</sub></p> <p>人</p>	<p>中<sub>方</sub>的</p> <p>ハ 中<sub>方</sub>白<sub>方</sub>大<sub>方</sub>差 白<sub>方</sub>短<sub>方</sub>和</p> <p>人</p>	<p>短<sub>方</sub>的</p> <p>ハ 中<sub>方</sub>短<sub>方</sub>和</p> <p>人</p>

<p>中<sub>方</sub>的</p> <p>ハ 長<sub>方</sub>中<sub>方</sub></p> <p>人</p>	<p>中<sub>方</sub>的</p> <p>ハ 長<sub>方</sub>白<sub>方</sub></p> <p>人</p>	<p>中<sub>方</sub>短<sub>方</sub>和 中<sub>方</sub>長<sub>方</sub>和</p> <p>ハ 中<sub>方</sub>巾</p> <p>人</p>	<p>長<sub>方</sub>短<sub>方</sub>和 長<sub>方</sub>長<sub>方</sub>和</p> <p>ハ 中<sub>方</sub>巾</p> <p>人</p>	<p>中<sub>方</sub>短<sub>方</sub>和 中<sub>方</sub>長<sub>方</sub>和</p> <p>ハ 中<sub>方</sub>巾</p> <p>人</p>	<p>長<sub>方</sub>短<sub>方</sub></p> <p>ハ 中<sub>方</sub>巾</p> <p>人</p>	<p>中<sub>方</sub>短<sub>方</sub></p> <p>ハ 中<sub>方</sub>巾</p> <p>人</p>	<p>兩<sub>方</sub>短<sub>方</sub></p> <p>ハ 兩<sub>方</sub>短<sub>方</sub></p> <p>人</p>
<p>長<sub>方</sub>中<sub>方</sub></p> <p>ハ 長<sub>方</sub>中<sub>方</sub>和</p> <p>人</p>	<p>中<sub>方</sub>的</p> <p>ハ 白<sub>方</sub>短<sub>方</sub>和</p> <p>人</p>	<p>中<sub>方</sub>的</p> <p>ハ 長<sub>方</sub>中<sub>方</sub>和</p> <p>人</p>	<p>白<sub>方</sub>短<sub>方</sub>差 白<sub>方</sub>短<sub>方</sub>和</p> <p>ハ 中<sub>方</sub>巾</p> <p>人</p>	<p>短<sub>方</sub>巾</p> <p>ハ 中<sub>方</sub>巾</p> <p>人</p>	<p>長<sub>方</sub>巾</p> <p>ハ 中<sub>方</sub>巾</p> <p>人</p>	<p>中<sub>方</sub>短<sub>方</sub>和</p> <p>ハ 中<sub>方</sub>巾</p> <p>人</p>	<p>小<sub>方</sub>中<sub>方</sub></p> <p>ハ 中<sub>方</sub></p> <p>人</p>







短玄 <small>中月小月和</small>	短玄 <small>中月和</small>	中月 長玄	小月 短玄	大月 <small>小月差</small> 大月 <small>小月和</small>	長玄 <small>中月和</small> 中月	大月 上玄	短大月 短大月	大月 上玄	中月 中月	長大月 長玄	大月 短大月	大月 短大月	大月 短大月	大月 短大月	中月 小月
ハ	ハ	ハ	ハ	ハ	ハ	ハ	ハ	ハ	ハ	ハ	ハ	ハ	ハ	ハ	ハ
小月	小月	長玄 <small>中月和</small>	大月	中月	中月	中月	中月	上玄	中月	中月	中月	大月	大月	大月	大月
ハ	ハ	ハ	ハ	ハ	ハ	ハ	ハ	ハ	ハ	ハ	ハ	ハ	ハ	ハ	ハ
小月	中月	短中月 短玄	小月 短大月	中月 中月	長玄 <small>中月和</small> 中月	大月 小月	短大月 短大月	大月 下玄	大月	短大月 短玄	大月	大月	大月	大月	中月
ハ	ハ	ハ	ハ	ハ	ハ	ハ	ハ	ハ	ハ	ハ	ハ	ハ	ハ	ハ	ハ
小月	小月	中月	長玄 <small>中月和</small>	中月	中月	中月	中月	下玄	中月	中月	中月	中月	中月	中月	中月
ハ	ハ	ハ	ハ	ハ	ハ	ハ	ハ	ハ	ハ	ハ	ハ	ハ	ハ	ハ	ハ
小月	小月	中月	長玄 <small>中月和</small>	中月	中月	中月	中月	下玄	中月	中月	中月	中月	中月	中月	中月















中長 中勾	中平 中勾	中直 中勾	評 評	平長 平勾	平長 平勾	直中 直勾	張 張
ハ	ハ	ハ	ハ	ハ	ハ	ハ	ハ
長直 長勾	評 評	長 長	平 平	長 長	長 長	中直 中勾	直 直
ハ	ハ	ハ	ハ	ハ	ハ	ハ	ハ
中平 中勾	中平 中勾	中直 中勾	直 直	長 長	長 長	評 評	評 評
ハ	ハ	ハ	ハ	ハ	ハ	ハ	ハ
短平 短勾	短平 短勾	短長 短勾	直 直	直 直	直 直	短平 短勾	平 平
ハ	ハ	ハ	ハ	ハ	ハ	ハ	ハ

直平 直勾	直長 直勾	直平 直勾	長平 長勾	中勾 中勾	勾長 勾長	勾長 勾長	勾中 勾中
ハ	ハ	ハ	ハ	ハ	ハ	ハ	ハ
平直 平勾	長 長	長 長	平 平	中 中	勾 勾	勾 勾	中 中
ハ	ハ	ハ	ハ	ハ	ハ	ハ	ハ
平 平	直 直	平 平	長 長	評 評	勾 勾	勾 勾	勾 勾
ハ	ハ	ハ	ハ	ハ	ハ	ハ	ハ
平 平	直 直	平 平	長 長	評 評	勾 勾	勾 勾	勾 勾
ハ	ハ	ハ	ハ	ハ	ハ	ハ	ハ









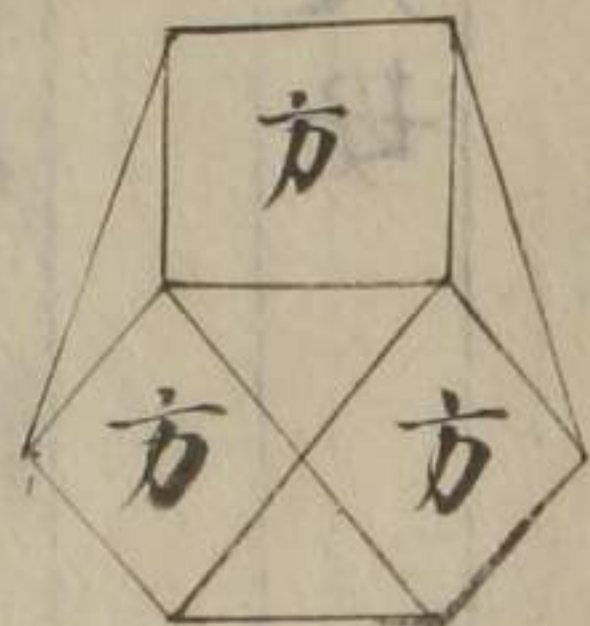








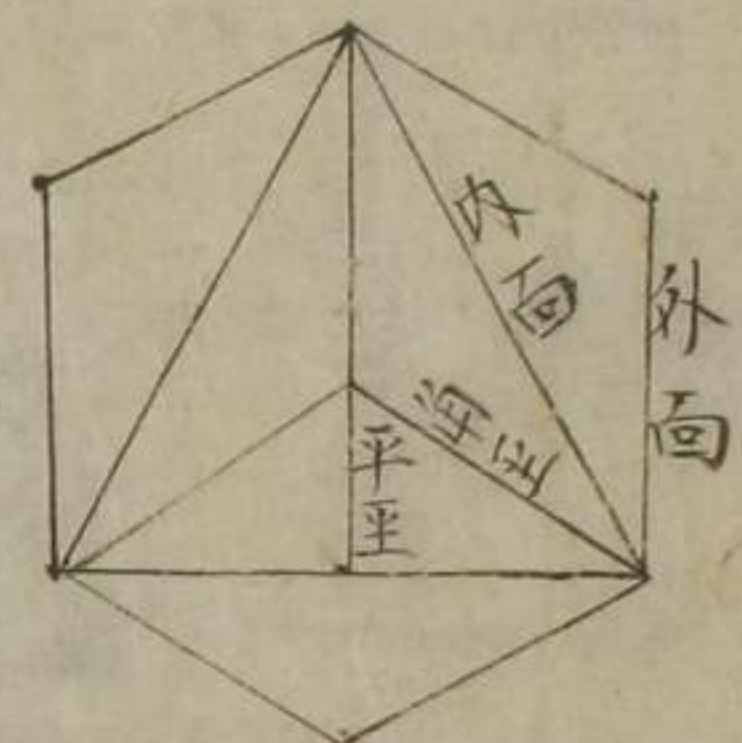
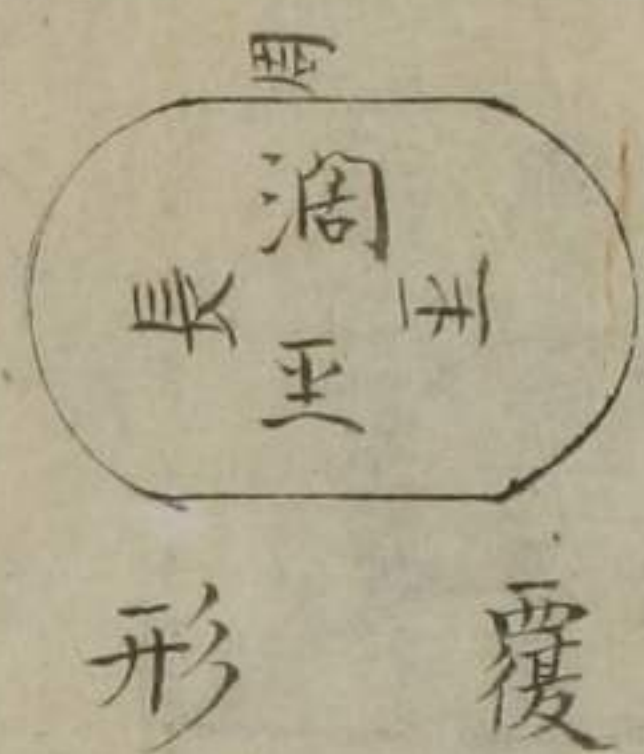
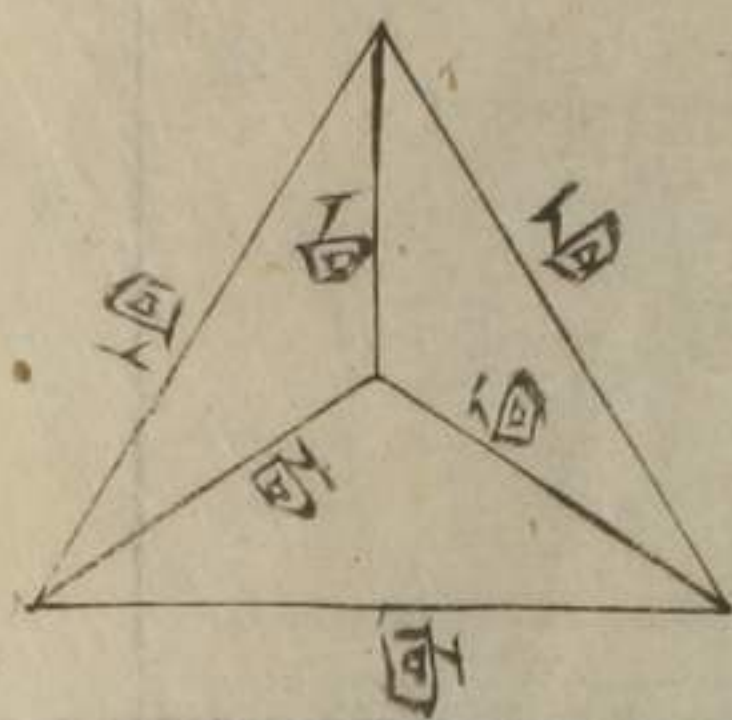




斜率  
 面中  
 一  
 面再  
 二  
 八  
 責  
 乙

三角四角  
 三  
 面五  
 二  
 八  
 責  
 乙

面五  
 三  
 斜率  
 面中  
 二  
 八  
 責  
 乙



斜率  
 面中  
 二  
 八  
 責  
 乙

長周差  
 周率  
 八  
 周  
 乙

外面三  
 二  
 八  
 六  
 責  
 乙

角至  
 八  
 外面  
 乙  
 又  
 平至  
 乙



用字例

二位

兩儀

陰陽

二儀

天地

乾坤

宇宙

兩曜

日月

二親

父母

二柄

文武

三位

三辰

日月星

三才

天地人

三代

夏商周

三時

耕耨收

三國

吳魏蜀



三德

智仁勇

三達尊

爵齒德

三利

穀樹德

歲寒三友

松竹梅

三事

清慎勤

四位

四德

元亨利貞 仁禮義智 言德 功容

此水火風 四時

春夏秋冬 且晝暮夜 晦朔弦望

四氣

生長收藏 溫熱涼寒

四方

東西南北 尤右前後 卯酉午子 震兌離坎

四維

乾坤巽艮 禮義廉恥

四瀆

江河淮濟

四天



蒼昊旻上

四夷

夷蠻戎狄

四民

士農工商

四計

農春勤身

春寅和勤

四靈

麟鳳龜龍

四大

地水火風

四威儀

行住坐臥

四窮民

鰥寡孤獨

四勿

視聽言動

兄弟次序

伯仲叔季

人歲四品

小少壯老

四行

孝弟忠信

四教



勤儉恭恕

鄉約

勸規交恤

四聲

平上去入

養生四訣

性神氣心

攝生四要

神精力氣

守官四字

勤謹和緩

藥四性

寒熱溫涼

詩四法

起承轉合

四木

桑楮漆茶

四器

規矩準繩

四木懸

櫻柳楓松

四各

載歲祀年

四獵



菟苗獮符

四見

朝宗勤遇

四令

坐作進退

五位

五行

木火土金水

五色

青赤黃白黑

五間

綠紅碧黼紫

輩行五等

尊長敵少幼

五氣

寒暑燥溼風

五事

貌言視聽思 恭從明聰睿 道天地將法

五嶽

泰衡華恒嵩

五德

智信仁勇嚴

五常

仁義禮智信



五音

宮商角徵羽 脣舌牙齒喉

五典

親義別序信

五藏

肝心脾肺腎

五蟲

鱗羽毛介裸

五畜

鷄羊牛馬豕

五臭

膾腥香焦朽

五等

公侯伯子男

五穀

稻稷麥豆麻 黍稷菽麥稻 黍稷麻麥豆

禾麻粟麥豆

五菓

李杏棗桃李

五菜

韭薤葵蔥藿

五味

酸苦甘辛鹹

五木



桑槐桃楮枿

五金

金銀銅鐵錫

五兵

矛戟方劍戈

五則

權衡度量準

五大

天地君親師

五慎

理備臬戒約

六位

六行

孝友睦婣任恤

六畜

馬牛羊豕犬雞

六藝

禮樂射御書數

六義

風賦比興雅頌

六軍

伍兩卒旅師軍

六慾

耳目口鼻身意



六有

言動畫骨瞬息

六根

眼耳鼻舌身意

六塵

色聲香味觸法

六氣

陰陽風雨晦明

六鄉

比閭族黨列鄉

六遂

鄰里鄣鄙縣遂

七位

戰國七雄

秦楚燕齊趙魏韓

七情

喜怒哀懼愛惡欲

喜怒哀憂思悲恐驚

七計

道能得行強練明

七方

大小緩急奇隅復

八位

八陣

天地風雲龍鳥虎蛇



八音

金石絲竹匏土革木

八象

天地水火山澤風雷

八日

雞狗豕羊牛馬人穀

九位

堯九列

箕堯青徐楊荆豫梁雍

九容

重茶端止靜直肅德莊

十位

十劑

宣通補瀉輕重滑澀燥溼

人生年名

幼弱壯強火耆老耄悼期

十二位

月名

陬如病余臯且相壯玄陽辜涂

十二支

子丑寅卯辰巳午未申酉戌亥

春秋十二國

魯衛晉鄭曹蔡燕齊陳宋楚秦

同十二公







勺 旬  
長玄

勺 短玄

勺 旬

勺 小月

勺 中月

勺 短玄

勺 旬

勺 旬

勺 短玄 小月

勺 長玄 中月

勺 大月

假令勺因大月者玄因小月也又勺中勺差因艾勺和者旬短玄和因玄艾差也又勺中勺短玄和因玄勺差者玄艾勺和因勺短玄差也又中勺三段小月七段和因玄者者艾三段大月七段和因勺也又勺艾和因艾勺大月和者中勺短玄小月長弦中勺中月和因玄也又中勺長玄差因小月中月大月和者中勺長艾和因小月大月差也又勺五段艾十段差因勺者短玄五段中勺十段差因艾玄也又勺巾艾巾和而玄巾也又中











