

續日本後紀

十四之六

仁明

兼和十年正月 至十一月

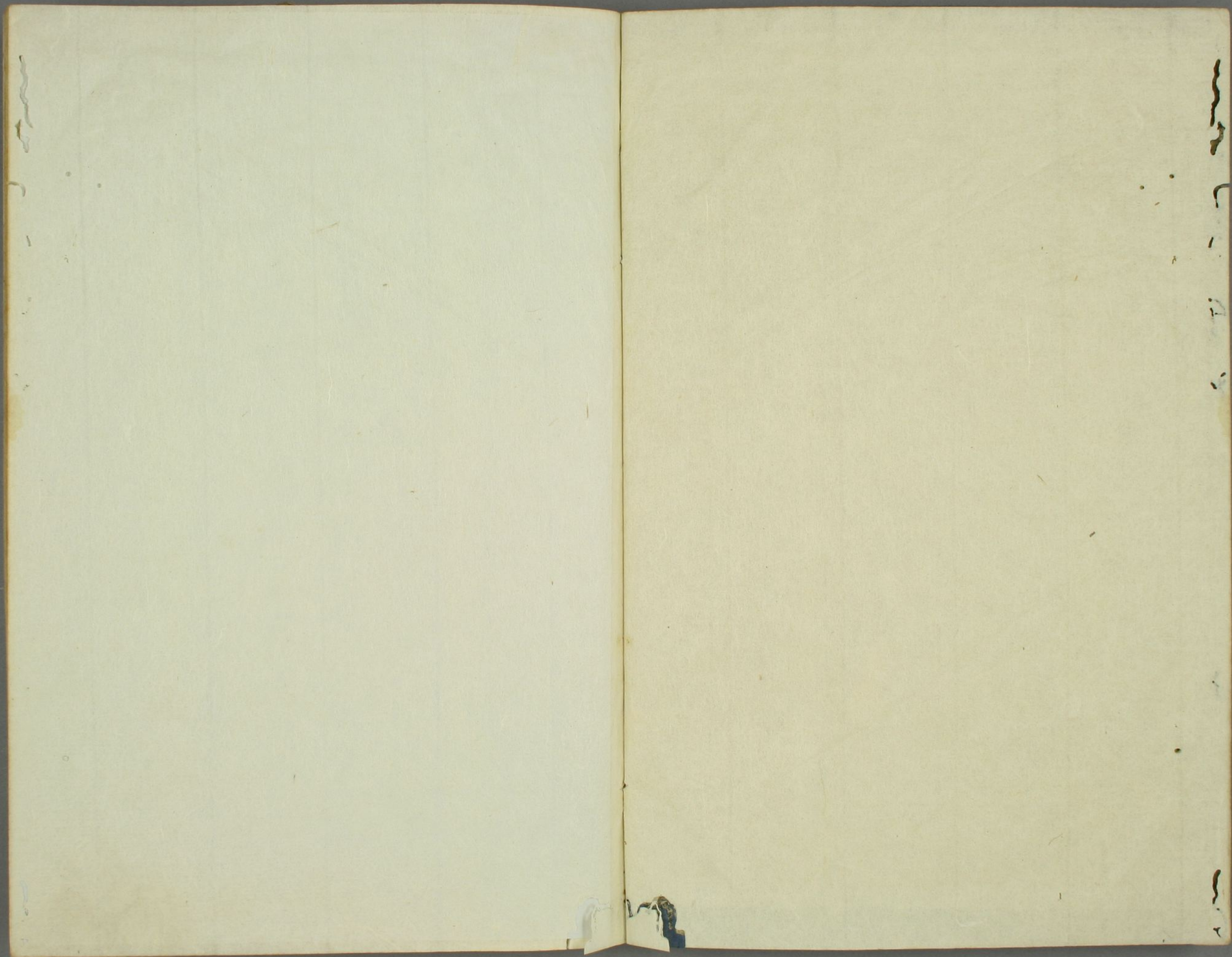
十一年正月 至十一月

十三年正月 至十一月



伊 5  
2450  
41





續日本後紀卷第十四

起十一年正月盡十二月

太政大臣從一位藤原朝臣良房等奉 勅撰

甲子

十一年春正月甲申朔廢朝賀大雪也 天皇御

紫宸殿侍從已上賜御被 ○丙戌 天皇朝覲太

皇太后於冷然院謚樂終日賜扈從五位已上祿

有差 ○已丑山城國上鐵甲一領云件甲果衣布

袋流着葛野川 ○庚寅天皇御紫宸殿宴群臣詔

授死品基負親王三品无品宗康親王四品從四

日本後紀卷八

仁明天皇 自天保元年 至二年

文德天皇

自天保元年 至二年

自天保元年 至二年

自天保元年 至二年



位下母倍朝臣母仁從四位上无位基伎王從四位  
下從五位上長田王正五位下正六位上並山王  
鎌倉王並從五位下從四位下橘朝臣氏人正四  
位下從四位下田口朝臣依波主藤原朝臣長良  
並從四位上正五位下藤原朝臣輔嗣良岑朝臣  
木連並從四位下從五位下藤原朝臣母永在原  
朝臣大津紀朝臣野長路真人永名坂上大宿禰  
正野百濟王善義清瀧朝臣河根並從五位上外

從五位下大同宿禰豐繼伴宿禰真足豐岡宿禰  
真黑麻呂正六位上藤原朝臣有貞藤原朝臣三  
藤原原朝臣是善清原真人清海藤原朝臣言雄  
紀朝臣龜紫麻呂藤原朝臣松影藤原朝臣貞道  
真人繼足小野朝臣恒村秋篠朝臣氏永中  
臣朝臣逸志高橋朝臣安雄飯高朝臣永雄橘朝  
臣高成大和真人吉直丹墀真人博太麻呂並從  
五位下正六位上高丘宿禰貞雄阿保朝臣永善

名草宿祢女成一ツケルキ治宿祢丹生麻呂並從五位下宴

竟賜祿有差○辛卯於大極殿修最勝會女教位授正六

位上高階真人三嶋麻呂從五位下從四位下藤原

朝臣諱某太皇太后從二位云：陸奧國磐城郡大領外

從五位下勲八等磐城臣雄公戶口二十四人男

十四人女十人磐城臣貞道戶口十人男七人女

三人磐城臣弟成戶口四人男三人女一人磐城

臣秋生戶口三人男二人女一人賜姓阿倍磐城

臣○壬辰皇太子入覲於清涼殿拜舞祿被授所

生女御藤原氏從三位也○甲午任官從四位上藤原

朝臣長良橘朝臣奏繼並為參議正四位下紀朝

臣名虎為刑部卿參議從四位上和氣朝臣真細

為義作守右大弁如故云：○丁酉最勝會竟更

引名僧於內東令論義議史訖施御被○己亥天皇御天皇御

紫宸殿宴侍從已上覽踏歌畢賜祿有差○庚子

天皇內宴於仁壽殿公卿及知文士五六人陪宴

司賦上春詞之顯別列別有勅令女三品基負親王預宴  
日暮賜祿有差是日叙內教坊妓女石川朝臣色  
子從五位下○二月甲寅朔日蝕之○乙卯除授  
田使從五位下筮朝臣數道為山城國次官從五  
位下路真人永名為撰津國次官○丙辰能登國  
言依去年十月十七日官符以定額寺為國分  
寺訖望請停讀師被給講師者勅依請許之○辛  
酉授外從五位下阿保朝臣永善正六位上女倍

朝臣氏主並從五位下云々從五位下並山王為  
齋宮頭正五位下長岑宿禰高名為兼權頭伊勢  
守如故云々○壬戌行幸水成瀨野賜扈從群臣  
侍從已上及撰津國司等祿日暮乘輿廻宮○丁  
卯釋奠公卿就大學行事○戊寅行幸交野賜扈  
從群臣侍從已上及河內撰津等國司祿日暮車  
駕還宮○己卯參河國言永停任讀師以其布弛  
物充用造寺料其法倉之時以國分備臈次將行

之者<sup>大正</sup>勅依請許之○庚辰掌侍從四位下大和朝

臣館子為典侍○三月甲申朔戊子外從五位下

毛野朝臣田舍磨<sup>麻呂</sup>為造酒正○戊戌但馬國上帽

子單衣腰帶草鞋刀子等一橫其体樣<sup>極</sup>卑小不似

此同之物疑侏儒國物流<sup>者</sup>著歟○し已有勅召

備後國權守從四位下善道朝臣真貞令入京○

己酉<sup>大正</sup>天皇朝親太皇太后於冷然院宴侍從已上

賜<sup>祿</sup>有差○庚戌授從五位下推良宿禰春道橘朝

臣貞根並從五位上正六位上内藏忌寸雄繼外

從五位下○夏四月癸丑朔<sup>大正</sup>天皇御紫雲殿宴侍

從已上賜祿有差○壬戌大宰府言管大隅薩摩

壹岐等國嶋司等<sup>小正</sup>備建國仕職大小是同除灾祈福

彼此不異如今此國皆有講讀師之職修正月安

居等事而伴國嶋既無講讀之職遠失鎮護之助

加以國分二寺雜物觸類<sup>多</sup>既無網維令誰換領

望請准請國之例置<sup>講</sup>講師者府司商量取陣有

理望請准官管內諸國博士醫師之例府司於觀音  
寺及彼講師共簡試部內精進練行知德有聞堪  
任講筵終始無變者老將補任之者勅講師者依請  
補任讀師者莫更置之但安居齋會之日依延曆  
二十五年三月格以國令僧次第請之○丁卯從  
五位上三嶋真人上麻呂固磨為散位頭之  
庚辰久遠天皇御武德殿覽諸牧駒馬及騎射○壬午  
系議式部大輔從四位上滋野朝臣貞主以在西

寺南居宅一區捨為道場仍言和建道場是格之  
所禁也雖是舊宅事似新建但此家之為體前臨  
洲水後隔佛地主去寺迫近殆同伽藍凡寺邊二里  
本禁殺生而家人奴婢動事漁網近寺之幣還犯  
憲法望請使入西寺命為別院号其名曰慈恩院  
東大寺僧傳燈住位燈圓備永為別當三綱在別又  
自此以後別當三綱隨檀越檀願令死行之者勅聽  
之癸未五月癸未丁亥天皇御武德殿覽四衛府



巴國史記  
高母印

騎射射○戊子又御武德殿覽中衛府騎射種種馬藝

丙申甲斐國言山梨郡人伴直富成女年十五嫁

鄉人三枝直平麻呂生一男一女而兼和四年平

磨死去也厥後守節不改年也巳四十四而誓号不止

恒事齋食敬於靈床宛如存曰量彼操履堪為節

婦者レ勅且終身免其戶田租即標門閭以旌節立

戊戌越前國亂遣使賑給之○已亥糸議從四位

下正躬王為兼遠江守元大弁如故○辛丑淡路

國言他國漁人等三年餘人賣王臣家牒郡集濱

浦寬凌土民伐損山林雲集霧散濫惡不休又官

舍驛家皆在海邊而接居彼間譬猶魚鱗縱有大火

災可難撲滅勤加禁斷國力不足望請官符皆悉

禁制官宜宜嚴加禁止勿令更然如不遵制肯尚致

濫得立加決罰以懲將來但取犯之罪林罪已上

者勅録取犯及姓名早速言上○壬寅武藏國市

多磨郡備江卿戶主刑部直道繼戶口同姓真刀

自咩為同卿刑部廣主妻生四男三女經二十一  
年夫乃死矣直刀自咩居喪有禮事死如生墳側  
結廬晨昏悲泣推移歲月終始不渝見其操行可  
謂篤婦者勅宜持授位二階兼終身免同戶田租○  
甲辰奉授山城國水主神從五位下○六月癸丑  
朔天皇御紫宸殿宴侍臣賜祿○丙辰奉授伊  
勢國正五位下多度神從四位下若狹國飢遣使  
振給之○己未大宰府獻白鳥一双○丁卯日本

紀讀畢○戊寅主水司言司家之政觸類繁多而  
本自與印只用白紙事涉輕疎未免嫌疑望請准  
內膳采女等司被給件印者勅宜於此年死之○任官庚辰正  
五位下伴宿祢成益為兼左中弁大藏大輔如故○  
甲申出羽國最上郡人外從八位上勳七等伴  
部道成男外少初位上勳九等繼益白丁吉繼秀  
益繼守姓勳九等福尊等七人賜姓吉弼侯○秋  
七月壬午朔癸未任左右大臣詔曰天皇我詔旨

良万宣大率乎親王諸王諸臣百官人等天下公  
止良万宣大率乎親王諸王諸臣百官人等天下公  
民衆同食止宣食國乃法止定賜比行賜留倍國法  
隨亦先立先立止從二位源常朝臣乎左大臣官  
尔位賜布又宣久正三二位橘氏公朝臣波於朕天  
近親毛在又可仕奉倍次毛在尔依天奈右大臣  
官尔治賜止勅不天皇大命乎衆聞賜止宣又勅  
曰在唐天台請益僧圓仁留學僧圓載等久遊絕  
域云云應之旅資宜附圓載備從僧仁好還次賜各黃

金二百小兩者云云所司准勅分付如前云云  
甲申任官

○辛卯從五位下鎌倉王為少納言云云  
○癸巳請百僧於八省院轉讀大般若經祈甘雨是日雨降此有

○閏七月壬子朔此有天皇御紫宸殿四衛府獻物宴  
五位已上賜祿有差  
○戊午此有天皇御仁壽殿令奏  
林邑樂未曾覽此樂故也  
○辛酉左大臣從二位  
兼行左近衛大將皇太子太子傳源朝臣常上表曰云  
優詔不許  
○壬申奉幣伊勢大神宮祈風雨災防

會書曰丁未太政官符應優高勳諸國貢調郡司違期事右得民部有解你被太政官去兼和九年  
七月五日着你得彼有解你太政官去大同二年正月廿九日着你案既庫律云應輸課稅及入官之  
物而巧偽盤惡者計兩兩准盜論主司知情等同罪賊盜律云竊盜一尺杖六十一端加一等  
五端徒一年五端加一等甲端遠流是處惡之罪也戶婚律云輸課稅之物違期不充者以半  
分論一分管四十一分加一等國郡符以長官為首仇職高級令違期不充者從二年是未  
進之罪也右大臣宣奉勅貢調違期輸物盤惡法有恒科理合遵行而國郡怠慢不  
悛惡章仍兼前立格敷施嚴制主典已上差充專當如有違闕解任沒罰使無  
返抄不預登幣相代奉使同奪公辭而國郡官曾不改後空設條章何能懲肅加以  
使未畢事偏不預登幣備官有故誰可從政夫罰不在重法貴必行准據法律實  
足懲革自今以後宜改前格一依律條更莫寬宥但使差主典已上公勤幹者  
充之若有未進宜依定曆十四年七月廿七日符上下作差割公解料并備令進者而天  
長八年六月十日宣旨云奉勅准據法意陷罪者眾宜專當國司送刑部者科勘之  
郡司官當徒罪及贖銅之類送刑部有惣於民部者次罰之者今熟核案內精搜事  
情大同之格出而不用天長宣旨行而有妨何者有罪郡司深畏嚴罰忝者有辜道回  
者眾回茲年中勘決不過十人逋逃之徒隨以申官即付國司使令吏罰曾不懲革愈致緩怠  
此之為事實非公勤謹守天長元年八月廿日騰勅符以專當郡司為首由斯言之不可以  
長官為首望請件使并郡司等取犯具錄申官官付所司令科斷隨申斷罪下官曰符  
然則輕重能別違闕自止又在國之吏理須相勞若可有勞而不勞者使殊修解申官下  
知至自違犯節級科附謹請官裁者正三位行中納言藤原朝臣吉野宣奉勅依請者  
宣始自今年依宣行之者遵行未幾緩怠還倍案其事緒良有以矣斷罪之科責雖  
重經年月而始知身決之實事假輕停皮膚而立受以此二課試彼万人畏懼寬者眾謹  
重科者寡朝章之用備於懲肅望請復天長八年六月十日宣旨依前行之謹請  
官裁者尤大臣宣奉勅依請

○癸酉元大臣滌朝臣常重上表曰云賜勅書於  
尤大臣曰所表具之堂高則階遠爵貴則祿優二  
者之來一定之道而卿深鑒損挹固守冲虛城封  
之請前後累通朕亦不卿昆季義兼家國偏行則  
公議不聽兩遂則私情難忍雖賞輕德重自免害  
盈之嫌而派分枝連欲益福謙之利故屈之于此  
申之于彼以元兄來望且知此意甲戌賜勅答曰云○八月辛巳朔天  
皇御紫雲殿覽芳宜花宮老臣皆有復古之歎日

暮賜五位已上以衣被有差○乙酉文章博士從五  
位上春澄宿祢善繩大内記從五位下菅原朝臣  
是善等被大納言正三位藤原朝臣良房宣備先  
帝遺誡曰世間之事每有物在寄崇先靈是甚無與  
謂也者今隨有物在命命所司命作命先靈之崇明于  
卦兆報臣等擬信則忤遺誡之旨不用則恐當代之  
咎進退各惟谷未知何從若遺誡後有可改臣子高  
量改之耶以否不由是略引古典證據之文曰昔周

之王季既葬葬此史後有求而成變父王尋情奉之也先  
靈之崇不可謂母又此史父有幽明異道心事相違者如  
此北史齊富豪梁氏是也臨終遺言以平生所愛奴為  
殉家人從之奴蘇言忽至官府見其亡主已此史曰我謂  
亡人得使奴婢放遺言喚汝今不相關開此史當白官放  
汝汝謂家人為我修福去之又春秋左氏傳魏武  
子有孽妾無子武子疾奪其子穎曰必嫁病困則  
更曰必以為殉魏穎擇之從其治也謂病未至困也遂得

老夫結草之報尚書曰女則有大疑謀及卿士謀  
及卜筮白虎通曰定天下之吉凶成天下之亶亶此史  
莫善於蓍龜劉梁辨和同論曰夫事有違而得道  
有順而失道是以君子之於事也無適無莫必考之以義由此  
言卜筮取告不可信君父之命量宜取捨然則可  
改之之復何疑也朝議從之○癸巳幸北野駐蹕  
於雲林院閱覽池塘錫宴錫此史群臣日暮還宮云云○  
上未紀伊國各草郡人右兵衛從六位下紀堤臣

清繼賜姓紀朝臣○丁酉奉授陸奧國元位勲九  
等川田嶺神无位鼻節神並從五位下緣有靈驗  
也○庚子嵯峨大皇太后不豫遣中使奉問起居  
○癸卯丹波國多紀郡人齋院主典從七位上常  
澄宿禰成主改本居貫附左京一條二坊○九月  
辛丑朔雨快降先是不雨已久井泉涸竭故今人  
人以為嘉澍○己未天皇御紫宸殿宴重陽節公  
卿已下至六位文人同賦問秋先之題詠賜祿有

差○庚申外記曹司廳前白虹見○丙寅近江權  
守從四位下藤原貞主卒也南朝系議從三位大  
藏卿楓麿之孫從五位上園主之子也弘仁十三  
年叙從五位下頻經内外官所在必着治迹屬兼  
和九年近江國関門警固時貞主居其國以被叙  
四位便任權守立性温慧莅政幹濟雜業續成雅  
庶務猥積而飲酒之興不曾休養醉後弥明割斷  
如流故吏民不敢欺之卒于官時年七十○戊寅

從五位下長岑宿祢秀名為豐前公○冬十月庚

辰朔天皇御紫宸殿宴侍已上賜祿有差東原元

京人玄蕃助從立位上日置宿祢真淨造輪田使

主典大初位上繼大初位上國長大初位上益繼

无位淨里淨海等賜姓三宿祢一書曰○十一月

己酉朔辛亥奉授紀伊國從五位下志摩神達神

靜火神並正五位下○壬子鴨上下大神宮祢宜華曰

外從五位下賀茂縣主廣友等歛云可詔鴨川經小

二神社旨南流出而正五位下入及行生

△一書曰癸亥太政官符應待民部省移大勘調庸物事右得民部省解備諸國貢調  
郡司等理須先申狀然後向大藏省而或國郡司不經此者只向彼有因此違期之  
輩寔難勘知望請下知彼有侍此者移狀致令并進雜賦之物有大納言正三位兼行  
右邊衛大將民部卿陸奧出羽按察使藤原朝臣良房宣依請 又大政官符應  
納國庫國有二寺僧尼度緣戒條事右得依渡國解你被治部省去兼和十年六  
月十四日符你被太政官今月四日符你換案內太政官去弘仁四年二月三日下同省符  
你右大臣宣奉勅僧尼有身死并還俗其度緣戒條早令進省者即年終申官毀之庶  
令斯人屏跡法流自澄者而今諸國請補僧尼死闕之日不進度緣是猶取司疎畧取致也  
今被大納言正三位兼行右邊衛大將民部卿陸奧出羽按察使藤原朝臣良房宣備補  
國有二寺僧尼之闕先進度緣然後補之若此旨科違勅罪者今國司等加覆舊僧尼  
度緣或隨身遊行他國或挾奸偽紛失因死亡之後由根未望請在國司任符納國庫  
其身死補替之日隨即將進官謹請官裁者同宣依請國亦宜准此

津河内等國司獻御贄還離宮賜毫從臣及國司



四卷國書... 卷之四

從五位下長岑宿祢秀名為豐前公○冬十月庚

辰朔天皇御紫宸殿宴侍已上賜祿有差康康元

京人玄蕃助從立位上日置宿祢真淨造輪田使

主典大初位上繼大初位上國長大初位上益繼

无位淨里淨海等賜姓三宿祢一書曰○十一月

己酉朔辛亥奉授紀伊國從五位下志摩神遠神

靜火神並正五位下○壬子鴨上下大神宮祢宜善曰

外從五位下賀茂縣主廣友等歎云可詔鴨川經善曰

二神社指南流出而王臣家人及百姓等取鹿塚於

北山便洗水上其末流未觸神社因茲汚穢之崇

屢出御卜雖加禁割曾無順慎者勅宜當國迄

于河源嚴加禁斷制若注已者禁其身中送國郡司

并祢宜祝等許容之者必處科○壬戌任官參議從四

位上滋野朝臣貞主為兼勘解由使長宮式部大

輔讚岐守如故云丁丑行幸水成瀬野山城攝

津河内等國司獻御贊還離宮賜毫從臣及國司

○冬十月庚辰朔 壬午<sub>三日</sub> 癸未<sub>四日</sub>

乙酉<sub>五日</sub> 戊子<sub>六日</sub> 丁酉<sub>七日</sub> 壬寅<sub>八日</sub>

○十一月己酉朔 壬子 壬戌

丁丑

○十二月 丙戌 丁亥 壬寅

依紀畧且從支干 按之依後紀  
必錯簡

等祿日暮車駕還宮此史略子○丙戌山城國紀伊郡

人奉使送麻呂唐改本居貫左京三條一坊○丁亥奉

授神位從五位上編荷神從四位下此史略子○壬寅散位從四

位下勳七等坂上大宿禰鷹主奉○壬午除班田

使參議從四位上正躬王為山城國長官參議從

四位上滋野朝臣貞主為大和國長官刑部大輔

從五位下丹墀真人門威為次官參議從四位上

安倍朝臣安仁為河內和泉兩國長官參議從四

位上藤原朝臣助為攝津國長官是日從五位下

一書曰丁酉太政官并應令神戶百姓護鴨上下大神宮遍川原并野事

四至御祖社東限寺田南限故參議左近衛大將大中臣朝臣諸魚宅北路末西限百姓宅地并公田北限槐材下里南畔并寺田別雷社東限路并百姓宅地南限道并百姓宅地公田西

限鴨川北限梅原山右得山城國解你依太政官去土月四日府仰愛若郡司令禁護

件社邊河而郡司解你郡中徭丁數少無人差充望請以此郡神戶百姓

命蕃令禁守若致汗濺永出神戶以公戶民相替補入者國加覆審所陳有實謹

請官裁者左大臣宣依請

長二年正月廿一日兼和二年十一月十五日丙

度勅肯定河邊郡為奈野可遷建國府而今國幣

民疲不堪發役望請停遷彼曠野便以鴨野館為

長元四年  
長元五年  
長元六年  
長元七年  
長元八年  
長元九年  
長元十年  
長元十一年  
長元十二年  
長元十三年  
長元十四年  
長元十五年  
長元十六年  
長元十七年  
長元十八年  
長元十九年  
長元二十年

等祿日暮車駕還宮云々。○丙戌山城國紀伊郡  
人奉使送磨改本居貫左京三條一坊。○丁亥奉  
授從五位上編荷神從四位下。○壬寅散位從四  
位下勳七等坂上大福祿鷹主奉。○壬午除班田  
使參議從四位上正躬王為山城國長官參議從  
四位上滋野朝臣貞主為大和國長官刑部大輔  
從五位下丹墀真人門成為次官參議從四位上  
安倍朝臣安仁為河內和泉兩國長官參議從四

位上藤原朝臣助為攝津國長官是日從五位下  
並朝臣數道為丹後守云々。○癸未左京人太政  
官史生從八位下揚津連茅主內豎無位揚津連  
繼吉賜姓恒世宿祢。○乙酉天皇御八省院發遣  
奉幣於伊勢大神宮使。○戊子攝津國言依去天  
長二年正月廿一日兼和二年十一月廿五日兩  
度勅肯定河邊郡為奈野可遷建國府而今國幣  
民疲不堪發役望請停遷彼曠野使以鳴呼館為

國府且加修理者勅聽之。○十月行幸水沼野及  
若河山城國司物獻御勢賜物扈從侍從已上及國司  
祿有差日暮車駕還宮。○壬寅越前守從四位下  
岑成王犯罪官當解任岑成王初赴任之後乞暇  
入京隱居不上取司奏劾之。

續日本後紀卷第十四

續日本後紀卷第十五 起十二年正月盡十二月

大政大臣從一位臣藤原朝臣良房等奉勅撰

仁明天皇十二年春正月戊申朔廢朝賀大雪也——天皇御

紫宸殿宴侍從已上賜御被。○辛亥從四位上藤原

朝臣濱主卒贈左大臣正一位園人朝臣之長子也

弘仁元年十一月叙從五位下累加至正五位下

補侍從尋叙從四位下拜神祇伯天長四年授從

四位上除阿波守濱主身長六尺容儀可觀但託

以障濱罕有朝謁名家之流而餘烈可聞是可恨者也  
卒時年六十一○甲寅天皇御豐樂院宴于  
群臣叙位詔授正三位橘朝臣氏公從二位從五位上  
石作王正五位下從五位下安宗王從五位上正  
六位上豐井王仲嗣王并從五位下從四位上南  
洲朝臣永河正四位下從四位下坂上大宿野无稱淨  
位源朝臣安並從四位上正五位下小野朝臣篁  
伴宿祢成益藤原朝臣富士麻呂並從四位下從

五位上清岑宿祢門繼藤原朝臣岳守佐伯宿祢  
利世並正五位下從五位下笠朝臣數道百濟王  
慶世橘朝臣千枝久賀朝臣三夏推良宿祢貞道  
並從五位上外從五位下菅原朝臣梶吉百濟宿  
祢阿成无位源朝臣興正六位上橘朝臣清蔭藤  
原直成世良岑朝臣宗貞紀朝臣家弟菅野朝臣  
高年藤原朝臣雄瀧橘朝臣友雄紀朝臣真北氣  
朝臣春之紀朝臣道茂橘朝臣岑範吉備朝臣全

繼中臣九朝臣成石川朝臣宗我繼高橋朝臣清  
野伴宿祢益雄並從五位下正六位上善友朝臣  
賴主津宿祢良友水宿祢繼磨並外從五位下日  
暮賜祿有差○乙妃女叙位无位順子女王正五位下藤  
原朝臣潔子並從四位下乙於大極殿修最勝  
會之初也是日外從五位下尾張連濱主於龍尾  
道上舞和風長壽樂觀者以千子敬初謂鮎背之老  
不能起居及于垂袖及曲宛如少年四座僉曰近代

未有如此者濱主本是伶人也拾時年一百十二及千云云此又男  
作此舞上表請舞長壽樂表中載和歌詠畧其詞曰那  
々都義乃義尔尔万和信留毛々知万利止遠乃  
於支奈能万飛多天萬川流○丁巳天皇召尾張  
濱主於清凉殿前令舞長壽樂舞畢濱主即奏和  
歌曰於岐那度天和飛夜波遠良无久左母支毛  
散可由留登岐尔伊天互万毗天牟天皇賞歎尤  
右垂淚賜御衣一襲令罷退○戊午天皇御紫宸

殿以從五位下藤原朝臣岳守為左近衛少將從  
五位下良岑朝臣宗貞為左兵衛佐兼議正四位  
下源朝臣弘為兼尾張守充大弁如故云、兼議  
正四位上正躬王為兼讚岐守云、四品宗康親  
王為宰相大御所○癸亥天皇御紫雲殿觀踏歌宴侍從  
已上訖賜祿有差○甲子天皇御建禮門觀射也  
○丁卯天皇內宴於仁壽殿公卿之外文人恩昇  
者不過五六人同賦香出衣之題宴畢賜祿是日

有勅授內教坊倡女完人朝臣貞刀自從五位下○  
壬申義濃國言凡上下諸隨其位階乘用人馬灼  
立條章而貢御鹿尾熊能一膏昆布并沙金菓草等  
便或以遷替之國司使充細領或差浮遊之輩令  
得公乘而公物有限私荷無數使等偏假威勢不  
憚憲法驛子無由告訴運送山谷人馬斃已贓此  
之由望請除非貢御鷹馬并四度使之外諸使等  
以初位已下子弟被差死之者勅依請宜仰陸奧



出羽兩國及東山道諸國令知此制○甲戌右大臣從二位橘朝臣氏公上表請返食封一千戶天皇賜勅書聽之事具公卿傳○乙亥山城國公田一町二段賜亮子內親王○丙寅<sup>乙巳</sup>天皇御紫宸殿賜侍臣酒於是攀殿前之梅花挿皇太子及侍臣等頭以為宴樂令近衛少將錄親王以下侍從以上見糸賜御被襖子等河內國讚良郡人拘摸權掾從六位下廣江連し枚賜姓大枚朝臣貫

右京一條四坊し枚者從五位下大枚朝臣永山之子也未編籍帳其文云亡由是昌母氏姓貫河內國文<sup>父</sup>換<sup>母</sup>之依實上請乃蒙歸本○己卯和泉國日根郡人戶主正六位上春世宿禰嶋公兄左坊城主典從七位上春世宿禰嶋人弟主稅大丸正六位上春世宿禰嶋長等賜姓復中朝臣貫右京二條一坊○壬午大納言正三位兼行民部卿右近衛大將陸奧出羽按察使藤原朝臣良房上

表請解民部卿右近衛大將陸奧出羽按察使等  
職次此年天皇不許之事具公卿傳○次此年丁亥釋奠也公卿  
就大學行事○次此年辛卯天皇幸水成瀨野振津國司  
獻御贄賜物恩扈從賜臣及國司等賜祿日暮乘輿還宮○  
次此年癸巳天皇喚時康人康親王等於清涼殿令加元  
服此日至于非侍從及未得解由大夫等預宴賜  
祿○次此年丁酉散位從四位下善道朝臣真貞卒也真  
貞右京人也故伊賀守從五位下伊豆部連家守

之男也年十五入學數年之間諸儒共推其才行  
補得業生大同四年課誡登科任山城國少目尋  
遷播磨少目弘仁四年兼任大學助教十年授外  
從五位下轉任博士十一年以明經改授從五  
位下兼任越前大掾相摸權公等天長之初遷大  
學助歷陰陽頭尋授從五位上五年上表賜姓善  
道朝臣七年授正五位下八年遷阿波守是時有  
識公卿一兩人依詔肯念諸儒等修撰令義解真

負亦參其事不赴任所五年授正五位上明年授  
從四位下真負以三傳三禮為業兼能談論但舊  
來不學漢音不辯字之四聲至於教授惣用世俗  
踏此之音耳情在進取不能沉寥比及懸車被拜  
東宮學士遭皇太子廢出為備後守十一年聖主  
憐其國老喚令入京諸儒言當代讀公年傳者只  
真負而已恐斯學墜享迺命真負於大學講之後  
卒于家時年七十八○庚子皇太子於禁中射場

有奉獻之設緣是折紫宸殿前梅花也兼和錢世  
貫以為御賭物唐布三百段以為群臣料○壬寅  
行幸河陽遊獵兵部卿四品忠良親王及百濟王  
等獻御贄賜扈從侍從以上銀日暮乘輿廻宮○  
甲辰從五位上路真人永名為少納言○三  
月丁未朔辛亥從五位下菅原朝臣是善為文章  
博士云、○壬子請名僧百口限以五箇日於紫  
宸殿清涼常寧等殿及真言院轉讀大般若經兼

修院羅尼法以有物在也○丁巳讀經事竟衆僧却歸勅施度者各一人并物已巳武藏國言國有寺七層塔一基以去兼和二年為神火所燒于今未構立也前男衾郡大領外從八位上壬生告志福正之奉為聖朝欲造彼塔望請言上殊蒙恩命者依請許之○辛未有勅召大宰負外帥正三位藤原朝臣吉野遷配山城國但不聽入京○癸酉駿河國言官牧牛百頭放飼多煩望請依教責却其

直者混合正稅永為出卒以其息利年斷御牛買備民間依例貢上者許之○乙亥火仁壽殿東廂人衆撲滅○夏四月丁丑朔辛巳近江國荒廢田十四町為後院用田○癸卯奉幣於歲內各祈雨神恩五月丁未朔請百僧於大極殿限以三箇日轉讀大般若經以祈甘雨○也畧○己酉緣雨未降更延讀經二箇日○辛亥停五日節亦更延讀經二箇日○壬子澍雨快降○癸丑雨猶不休讀經事畢衆

僧却廻布施有差○喜畧乙卯山城國言綴熹相樂兩  
郡境內始自去三月上旬蟲出殊多身赤首黑大  
如蜜蜂好咬牛馬咬處即腫相樂郡牛斃盡無餘  
綴熹郡病死相尋郡司百姓求之龜筮就于佛神  
隨分殺攘曾無止息移滌之氣于今北行者令卜  
其由綴熹郡樺井社及道路鬼更為祟即遣使祈  
謝之兼賜治牛疫方并祭料物○丙辰勅之畧比者涉  
旬不雨新苗將焦時當播種恐妨農業而今喜雨

稍降井邑卦農不知畿外之國如渥潤何宜仰五  
畿內七道諸國奉幣於名神兼每社稟令祈甘雨  
若有雨降過度應致淫害復須奉幣祈止如初儀  
○戊午聖躬不豫皇太子及群臣皆侍衛遣使七  
寺誦經以綿為布施○壬戌聖躬平復○己巳授  
正六位上伴宿祢全成從五位下○庚午奉授從  
四位上勳二等松尾神正四位下餘如故○六月  
壬午大宰府言檢案內去弘仁六年七月廿五

日格去博士醫師教授之勞良有殊別遷代成遷  
并以六考為期今前臺伎嶋醫師外大初位下蒞  
野勝真吉辭狀云謹案格式內當上者以六考為  
選限外當上者以八考為選限真吉在任之日全  
得六考至于叙位被賜階准據格式恐有訛舛者  
府加覆審非唯真吉以往之人亦尚然也望請真  
吉位記換賜內位自今以後大隅薩摩日向臺岐  
對馬等國嶋博士醫師同准此例者聽之丙戌

神今食也天天皇熱悶不御神嘉殿取司行事庚寅

十五日刻月輪半虧質明稍滿癸未勅令齊宮寮頭并

助檢校大神宮并多氣度會兩神郡雜務自今以

後立為恒例此日從五位下丹墀真人門成為武

藏權守丙戌秋七月丙午朔日有蝕之戊申從四

位下基兄王為宮內大輔從四位上坂上大宿祢

淨野為兼因幡守右兵衛督如故己酉神祇伯

正四位下橋朝臣氏人卒己未右京人中務少

山城國紀取給之

錄正七位下巫部宿祢公成大和國山邊郡人散  
位從六位下巫部宿祢諸成和泉國大鳥郡人正  
六位上巫部連繼麻呂從七位下巫部連繼足白  
丁巫部連吉繼等賜姓當也麻宿祢公成者神饒速  
日命苗裔也昔屬大長谷稚武天皇時公成始祖  
真棕大連奏迎筑紫之奇巫奉救御病之膏盲天  
皇寵之賜姓巫部後世疑謂巫覡之種故今申改  
之○辛酉授神位丹波國桑田郡无位出雲神但馬國出

石郡無位出石神養父郡无位養父神朝來郡无  
位粟鹿神養濃國厚見郡无位伊奈波神等並奉  
授從五位下依國司等解狀也○甲子有勅召配  
流入石見權守從五位下藤原朝臣秋常蔭摩權  
掾正六位上丹墀真人繩足尾張權掾正六位上  
紀朝臣貞繼又配京外人從四位下橘朝臣永名  
等同聽入京○丙寅大宰府言謹索去神龜 五  
年八月九日拾云博士者惣三四國一人醫師每

國一人又寶龜十年六月七日格云去閏五月  
二十七日奏併博士醫師兼國者學生幣於齋糧  
病人困於救療望請每國各一人並以六考遷替  
立為恒或盡聞已訖者夫醫師與國之任者為有  
救療之急也今筮後肥前肥後豐前豐後等五ヶ  
國去府之程二日以上七日以下雲山重疊途路  
艱澁吏民之中有頓病者遙着府下營受醫藥  
命在呼吸且不及夕往還之間既致夭殞是則無

醫師之取致也望請國別減史生一人置醫師一  
人加以元來此府有得業生四人准大隅薩磨日  
向臺岐對馬國嶋之例監試得業及第之輩以將  
充補一切不任他人然則巷無短折之愁國有戶  
口之益者勅宜停減史生以典藥冬生及第者補  
之○丁卯常陸國言依去年二月廿七日符補任  
鹿嶋大神宮權宮司庶務之勤不異正任而奉幣  
朝使只給正任當色不給權任祭祀礼之場同官異



色望請准據正任將預給例者聽之立為恒例○  
辛未奉授神位常陸國元位大國玉神從五位下○壬  
申遣使署民部大輔正五位下長因王等奉幣於伊勢  
大神宮令祈止雨也此月兩降數、難○癸酉山城  
國飢賑給之○八月乙亥朔丙子有勅召配流人  
從五位下攝朝臣田舎麻呂正六位上清原真人  
岑哉正六位上三善宿禰氏吉從七位上攝朝臣  
忠宗御舩宿禰宿禰繼下野權掾正六位上紀朝臣

春常丹後權掾正七位下藤原朝臣安成伊豫權  
掾正六位上紀朝臣永直豐前權掾從六位下丹  
墀真人時永等令入京○丁丑釋尊真也公卿就大  
學行事○戊寅天皇御筥震殿召大學博士生學士  
等令論義予賜祿有差此夜地震已亥地震○辛巳淡路國  
羽石濱嶋置舩并後子以備往還○辛卯從四  
位上源朝臣寬為兼神祇伯阿波守如故云、○  
九月乙巳朔奉授哉中國婦負郡從五位下鶺坂

△一書曰甲寅太政官并應停每年進上青苗薄帳事右得相模國解你  
檢案內依太政官去義和九年六月九日府勘造件帳附大帳使每年進上  
今商量有損之年有用勘會無損之年未見其用望請當有損年  
勘造進上自此之外將從停止謹請官裁大納言正三位兼行右近衛大  
將民部卿陸奧出羽按察使藤原朝臣良房宣依請自餘國亦只准此  
○癸  
九日

沙薩之鬻寧乃賜祿有差○乙卯天皇御大極殿

遣使奉幣於伊勢大神宮例也○庚午筑前國宗

形郡人權主工從八位上難波部主足改本姓賜

義努宿祢貫河內國若江郡○壬申下野國芳賀

郡人大麻續部總持男足利郡少領外從八位下

大麻續部嗣吉改本姓賜下毛野公姓○十一月

甲辰朔己巳毀哉前守從四位下岑成王四位

記錄有犯罪也○丁巳勅鴨河悲田預僧賢儀所

養孤兒清繼清成清人清雄等十八人並贈新生

連姓貫左京九條三坊即以清繼為戶主○辛酉

奏議正四位下三原朝臣春上卒○丁卯新嘗會

也天皇御紫宸殿宴于百官日暮賜祿有差云

十二月甲戌朔庚辰從四位下稻荷神預名神例

○戊寅大宰府馳驛言新羅人賈康列牒二通押

西國令於棉難波

掘川取生草木為

引石川龍田兩河

漁流令道西海

也乙丑暴雨

大風

請五十僧於紫宸

殿讀經為息災

也事竟有施

不豫

賜祿

御此多乘殿賜宴

皇御紫宸殿

宴于百官

皇極經世一書曰此言  
天皇御神喜慶晚  
宴于百官

神從五位上新川郡无位日置神從五位下○癸

丑是日重陽節也天皇御紫宸殿賜宴令賦九日

洗蘭之題宴不賜祿有差○乙卯天皇御大極殿

遣使奉幣於伊勢大神宮例也○庚午筑前國宗

形郡人權主工從八位上難波部主足改本姓賜

義努宿祢貫河内國若江郡○壬申下野國芳賀

郡人大麻續部總持男足利郡少領外從八位下

大麻續部嗣吉改本姓賜下毛野公姓○十一月

甲辰朔己巳毀哉前守從四位下岑成王四位

記錄有犯罪也○丁巳勅鴨河悲田預僧賢儀所

養孤兒清繼清成清人清雄等十八人並贈新生

連姓貫左京九條三坊即以清繼為户主○辛酉

奏議正四位下三原朝臣春上卒○丁卯新嘗會

也天皇御紫宸殿宴于百官日暮賜祿有差云

十二月甲戌朔庚辰從四位下稻荷神神預名神例

○戊寅大宰府馳驛言新羅人賣康州牒二通押

大風大風  
○請五十僧於紫宸殿讀經為息災也事竟有施

五月乙亥朔天皇御紫宸殿賜宴賜祿以子聖蘇不豫

一書曰此言天皇御神喜慶晚宴于百官

領本國漂蕩人五十餘人來着此日外從五位下  
物部首廣泉為兼内藥正侍醫如故之  
有蝕之  
○戊子月

續日本後紀卷第十五

續日本後紀記卷第十六 起十三年正月盡十二月

太政大臣從一位臣藤原朝臣良房等奉勅撰  
仁明天皇  
十三年春正月癸卯朔天皇御大極殿受朝賀

畢廻御紫宸殿宴侍臣後史已上賜御被以史已巳天皇

朝覲大皇大皇大向於大皇冷然院丙午烏舍傳漏之籤飛

去墮于春興殿上○巳酉天皇御豐樂殿宴于群

臣詔授叙位无品時康親王四品從四位上安倍朝臣

安仁正四位下從四位下正行王從四位上无位

房世王從四位下從五位下弘宗王從五位上正  
六位上全世王益吉王並從五位下從四位上源  
朝臣明田口朝臣佐波王並正四位下從四位下  
藤原朝臣長<sup>ナガ</sup>思從四位上正五位下藤原朝臣良  
相藤原朝臣岳守並從四位下從五位上伴宿祢  
雄堅魚橋朝臣百枝滋野朝臣貞雄藤原朝臣論  
成並正五位下從五位下藤原朝臣貞本文室朝  
臣海田麻呂藤原朝臣氏範石川朝臣哉智人在

原朝臣行平並從五位上外從五位下有道宿祢  
氏道外從五位上藤原朝臣良仁母倍朝臣母正<sup>ナカ</sup>伴  
宿祢益雄<sup>トシキ</sup>滋野朝臣善蔭橋朝臣氏雄藤原朝臣  
豐仲<sup>トヨナカ</sup>紀朝臣今守高階真人岑緒橋朝臣壽成坂  
上大宿祢清河藤原朝臣秀雄大板朝臣直臣田  
口朝臣仲根伴宿祢御園賀茂朝臣江人嶋田朝  
臣貞繼佐伯宿祢真持大宅朝臣牟雄並從五位  
下正六位上都宿祢貞繼清內宿祢園繼縣連氏

益伊福部宿祢廣 並外從五位下宴訖賜祿有  
差庚戌於大極殿修最勝畫是目女叙位授四品賀樂內  
親王三品從四位下大和朝臣館子從四位上正  
五位下橘朝臣枝子從四位下无位大中臣朝臣  
海子從五位上无位藤原朝臣瀧子橘朝臣是影  
田口朝臣全子並從五位下正七位上大秦公宿  
祢眉刀自伊賀臣真廣藤原朝臣葛木下鳳子並外從  
五位下巳卯以參議正四位下源朝臣強弘長為兼左

大弁尾張守如故參議正四位下安倍朝臣安仁  
為兼右大弁彈正大弼春宮大夫下野守如故參  
議從四位上藤原朝臣助為兼治部卿加賀守如  
故系議從四位下橘朝臣岑繼為兼右衛門督相  
模守如故正四位下源朝臣明為刑部卿從五位  
下藤原朝臣良子從五位下源朝臣興並為侍從  
從四位上正行王為右京大夫從五位下惟良宿  
祢貞道為兼伊勢少圖書頭如故從五位下橘朝

臣本繼為武藏公无品基貞親王為上總太守從五位下藤原朝臣行人為公從五位下藤原朝臣豐仲為兼美濃公右近衛少將如故從五位下伴宿祢御園為信濃公三品仲野親王為上野太守從五位下高階真人岑緒為下野公從五位下小野朝臣奧公道為陸奧守從五位下安倍朝臣安立為出羽守從五位下豐思宿祢真黑麻呂為若狹守從五位下良岑朝臣長松為丹波守從五位下

良岑朝臣宗貞為備前公從五位上春澄宿祢善繩為兼備中公文章博士如故從五位下大枝朝臣直臣為備後守從五位下公大思宿祢豐繼為安藝公從五位下伴宿祢龍男為紀伊守從五位下山田宿祢古嗣為阿波公從五位下紀朝臣今守為筑前守從五位下益善王為筑後守從五位下大和真人吉直為肥後守從四位下藤原朝臣良相為兼左近衛中將内藏頭阿波守如故從五

位下藤原朝臣仲統為少將從五位下良岑朝臣  
宗貞為兼少將從五位上在原朝臣行平為左兵  
衛佐從五位下橋朝臣真直為右兵衛佐從四位  
下藤原朝臣岳守為左馬頭丙辰最勝會竟殊引  
名僧十餘人於禁中令論義訖施御被<sub>戊午</sub>天皇  
御帶震殿宴侍從已上覽踏歌訖賜祿有差<sub>己未</sub>  
天皇御豐樂殿觀射也<sub>壬戌</sub>天皇內宴於仁壽殿  
公卿及詞客預宴者五六人同賦百花酒之題宴

三年二月戊戌  
地震

竟賜祿<sub>戊辰</sub>石外從五位下尾張連演主於清涼  
殿前令奏舞于時年百十四帝<sub>於其</sub>高年授從五  
位下是日亦授正六位上賀茂朝臣<sub>乙未</sub>本從五位  
下乙本造琴之良工也<sub>二月壬申</sub>朔已卯伊勢國  
言鈴鹿郡<sub>牧畧</sub>枚田卿戶主川候縣造繼成戶口役茂  
麻呂妻川候縣造藤繼女產男其體<sub>自</sub>自<sub>胸</sub>以上兩  
頭分裂二人相對四手相具面貌<sub>甚</sub>甚黑  
自腹以下同共一體<sub>生而</sub>而一日死<sub>壬午</sub>從五位



下橋朝臣岑範為中將少輔從五位下藤原朝臣  
春岡為宮內少輔從五位上藤原朝臣安永為大  
膳大夫從五位下伴宿禰益雄為鼓吹正從五位  
上丹墀真人門成為式部守從五位下陸奧公坂  
上大宿禰正宗為兼鎮守將軍從五位下安倍朝  
臣甥麻呂為播磨公○甲午太政官隨僧綱時惠分  
從儀之僧且依其本數以八人為定其餘皆從停  
止○戊戌地震己亥從五位下益善王男興岑忠道

忠棟忠主等王九人正六位上藤坂王男豐助將  
兄諸山等王五人正六位上御藤王男藤主藤宗  
有宗等王三人賜姓清原真人○庚子任官略從五位下紀  
朝臣松永為主計頭從五位下菅原朝臣善主為  
主統頭從五位上陸奧守小野朝臣奧道為兼下  
野權公從五位下菅原朝臣是善為兼越後公文  
章博士如故百濟宿禰河成為安藝公○三月壬寅  
朔己酉從五位下大神朝臣宗雄為大監物○庚戌

勅王世所言氏姓之中身住外處者或乘<sub>未</sub>被人知  
至於對問以能說家譜者即為是真謨言系譜者  
因謂之偽無人證引只據文書伏恐奸濫之輩冒  
入宗枝豈意之<sub>人</sub>空滿皇胤望請仰<sub>由</sub>西<sub>田</sub>若有  
如此之色速令言上更加搜委以紀真偽者依請  
仰五畿內諸國令言之焉丙辰播磨國揖保郡人  
散位正八位上百濟公清永并男一人女一人改  
本居貫附左京三條二坊又同郡人散位正八位

上佐伯直宅守大初位下佐伯直仲成亦改本居  
貫右京六條二坊○庚申大和國言居住山邊郡長  
屋卿京户左京三條一坊户主大日千麻呂<sub>牛</sub>午<sub>牛</sub>產  
三足犢下脣長於上脣行步不便動則顛仆<sub>此</sub>  
播磨國揖保郡人散位正八位上百濟公清永并  
男一人女一人改本居貫附左京三條二坊又同  
郡人散位正八位上佐伯直宅守大初位下佐伯  
直仲成亦改本居貫左京六條二坊夏四月辛未

朔日天皇御紫震殿皇太子入觀恩盛頻下群臣  
具醉殊召從四位下藤原朝臣雄敏令彈琵琶復  
令諸大夫知音者逸吹笙笛更奏歌謠日暮賜祿  
有差癸未曲侍從四位上大和朝臣館子卒也五  
月辛丑朔壬寅武藏國言多磨郡楮江鄉戶主刑  
部卿直道直繼戶口同姓真刀直自咩為同卿刑部廣  
主專生四男三女經廿一年夫乃死矣真刀自咩  
居喪有禮事死如生墳側結庐晨昏悲泣推移歲

月終始不渝姑見其操行可謂節婦者勅宜特授位  
二階兼終身免同戶田租神位○神位戊申奉授神位義濃國不破  
郡從五位下中山金山產神正五位下○癸丑請百  
位於八省院限三箇日讀經以祈雨也○癸亥從四  
位下東宮學士小野朝臣篁為兼權左中弁女官○丁卯  
授從五位下春江宿禰安主從五位下大枝朝臣  
氏子從五位上從四位下菅野朝臣人數為典侍  
從五位下益野王為尚藥從五位下路真人氏子

女官  
位  
階

為尚殿從五位下紀朝臣岑子為尚掃外從五位  
下飛鳥部稿子為典水正五位下伴伴宿祢友子  
為典膳從五位下田口朝臣全子為尚酒從四位  
下橘朝臣枚子為尚縫從五位下小子連諸主為  
典縫○巳巳出羽國亂遣使賑給之六月庚午朔甲申  
圖書寮雜色生等停經式部省監試緣本司定令  
預勅籍例○甲午尤京四條四坊戶主正六位上廣  
田王戶曰長田女吉豐田次田等五七人並賜

姓清原真人秋七月庚子朔辛丑正五位下岑成  
王男永安々良安基正五位下長田王男基雄內  
舍人正六位上推岳常名正六位上長統王男玄  
瞻正文等王卅九人賜姓清原真人○巳酉性官從五位  
下永原真人貞主為散位頭從五位下藤原朝臣  
氏雄為兵部少輔云云○巳未授正五位下岑成王  
正五位下岑成王去年緣犯罪毀從四位下位記  
今據法條降一等叙之丙寅又性官從五位下菅野朝臣

高年為圖書頭六月庚午朔辛巳散位正三位藤  
原朝臣吉野亮參議從三位勳二等大宰帥藏下  
麻呂之孫致仕參議正三位兵部卿網繼之男也  
少年遊學不耻下問性寬大能容眾見賢思齊手  
不釋卷教誨子弟尤其是柔和雖視過失未嘗白眼  
至于執論不必違法寄住之風好常種樹昔王徽  
之寄居空宅便令種竹人間同其故徽之指竹曰何  
可一日無君邪可謂千古猶有隣矣尊事二親在

堂定省溫清造次無虧忠孝之道與為多焉先是  
父兵部卿聞有鮮肉遣人索之遇朝謁未歸庖人  
靳固不以方遺後乃聞之向庖人責讓涕泣終身  
不復肉食弘仁四年自主藏正任義濃少掾七年  
春遷春宮少進十年正月叙從五位下除駿河守  
強濟諸事取部肅清十四年夏四月東宮受禪登  
寶位五月以吉野拜中務少輔尋任左近衛少將  
天長元年加從五位上二年兼伊豫守為畿內巡

客使八月叙正五位下四年授從四位下任皇后  
宮大夫五年閏正月兼右兵衛督五月拜參議兼  
式部大輔七年五月遷春宮大夫八月叙正四位  
下為右近大將春宮大夫如故十一月授從三位  
任權中納言十年三月東宮受讓即帝位深授正  
三位願後辭脫宿衛之職追從 後太上天皇兼  
和元年改權為正六年五月 後太上天皇宮車  
畢駕暮年之內絕而不宮上表辭職至于再三不

見聰許中使頻微強勵朝端未幾九年七月緣坐  
伴健岑事左取大率負外節十二年正月遷配山  
城國薨時年六十一丙戌勅曰探宮瓊室帝王之  
都未出塵籠紫府丹臺神仙之窟終言燬宅居之  
鞅掌於龍圖栖之辛勤於鶴背道之囚真之俘可  
以出市以去朕朝誠道素任思真玄已因少日之  
久情更益中年之薦志問達士口謀傳法之由案  
名山記免建祠之外於是遇彼幽爽制斯勤求高

岑東峙耆閣山之形勝匪殊懸途迂西西通王舍城之  
風煙相接此則天台之上界銀地道場松柏敷  
步攝牆雲霞一色連院經行同徑經盤嗽共泉德也  
不孤歸斯隣之有仁道之將同遇此山之無主爰  
鏹爰薙乃正乃平攸人於峻高勸之則如來之力  
伐木於幽邃運之則菩提之功不日而成蓋在茲  
乎亦乃土木之細工終焉金檀之辟容畢矣取配  
之人禪定之十仙取行之道般若之一乘事息境

幽三業之言行律金全地高風動六時之鐘梵聲遠  
夫利己者利他化他之始自逆者及遠之本迹則上護國  
家下覆人民比常樂之樂邦等壽仙之壽士遠則  
廣廣王宗靈有識無識三惡趣一闍提共始因于因同  
終于果果噉呼不誑語者也實語者也朕此心誓必不  
虛於取司  
院於延  
馬郡无

一書曰是日大政官符應立章徽赦前向年調庸并官物未進事右性年  
外吏不慎法式勤公者寡陷憲者衆緣此去歲和九年八月廿七日殊降  
非常之恩咸免已往之罪右大臣宣奉勅如前赦後牧宰多羅先息  
尊慶前司累置後人議之政連良非均平宜立率法每年相兼徵十  
分一若堪徵者莫拘此率自餘雜物亦宜准此

岑東峙蒼閣山之形勝匪殊懸途迂西西通王舍城之  
風煙相接此則天台之上界銀礎地之道場松柏敷  
步攝牆雲霞一色連院經行同徑徑盤嗽共泉德也  
不孤歸斯隣之有仁道之將同遇此山之無主爰  
鏹爰薙乃正乃平攸人於峻高勸之則如來之力  
伐木於幽邃運之則菩提之功不日而成蓋盡在茲  
乎亦乃土木之細工終焉金檀之辟容畢矣取配  
之人禪定之十仙取行之道般若之一乘事息境

幽三業之言行律金金地高風動六時之鐘梵聲遠  
夫利己者利他他之始自逆者及遠之本迹則上護國  
家下覆人民比常樂之樂邦等壽仙之壽士遠則  
廣唐王宗靈有識無識三惡趣一闍提共始因于因同  
終于果果噉呼不誑語者也實語者也朕此心誓名必不  
唐損其寺家流例檀施色目別有勅肯下於取司  
唯記來由貽之千後先是比天皇建定心院於延  
曆寺故今日有此勅比幸已奉授上野國群馬郡无

唐王宗靈有識無識三惡趣一闍提共始于因同終于果噉呼不誑者也實語者也朕此心誓必不唐損其寺家流例檀施色目別有勅肯下於取司唯記來由貽之千後先是天皇建定心院於延曆寺故今日有此勅幸已奉授上野國群馬郡无



位甲波宿祢神從五位下  
元月己亥朔丙午奉授  
常陸國勲十等薩都神相摸國元位寒河神並從  
五位下  
丁未是重陽節也  
天皇御紫宸殿宴于  
親王以下至六位文人同賦九日侍宴詩韻用平  
字宴訖賜祿  
辛亥任官系議從四位上藤原朝臣長良  
為兼讚岐守左兵衛督如故河內國河內郡人式  
部位子從六位下額田首皆人改本居貫附右京  
五條三坊  
壬子從四位下小野朝臣篁為左中弁

從四位下藤原朝臣嗣宗為右中弁從五位下藤  
原朝臣松影為左少弁從五位下橘朝臣伴雄為  
侍從從五位上藤原朝臣氏宗為式部少輔云  
從四位下藤原朝臣富士麻呂為相摸權守陸奧  
出羽按察使如故云  
從四位下藤原朝臣岳守  
為兼兼作守右邊衛中將如故  
甲子任官无品石上内  
親王薨也日本根子天稚國高彥尊之皇女也  
乙丑冬議從五位上和气朝臣真網卒也故民部卿

從三位清麻呂之第五子也真綱稟性敦厚忠孝  
兼資執事之中未嘗邪枉少遊大學頗讀史傳弱  
冠補文章生延曆廿二年始預官班任內舍人大  
同四年遷治部中幣丞弘仁六年叙從五位下介  
來三代經曆內外官惣是廿餘員左右大中少并  
左右中少將軍凡厥清要之地莫不涉踐尔乃爵  
止於從四位官登於平章事加以道心有素佛乘  
是歸天台真言兩宗建立者綱及其兄但馬守

廣世兩人之力也又為左近衛次將時割留俸分  
兼添私物買得攝津國良田納之厨家有尊醪投  
河之義士卒補疲于今賴之情切助公於焉可見  
但禍福糾纏倚伏難量至當年春夏降法隆寺僧  
善愷告少納言從五位下登美真人直名取犯之  
罪官欲任理聽其訴詔而同僚中有援引直名者  
翻以傍官誣為許容違法之訴先令明法博士等  
斷許容之罪博士等有取畏避不曾正言箕星畢

星取好各異公罪私罪其論不同於是真綱自謂  
塵起之路行人掩目枉判之場孤直何益不如去去  
臧早入冥之固閉山門無病而卒時年六十四冬  
月己巳朔丙子外從五位下高丘宿祢貞雄為攝  
津公癸巳白鷺集建禮門上須臾降集大庭版位。  
己未散位從四位下繼枝卒贈一品伊豫親王之  
第二子也勅仰五畿內七道諸國限以三々日令  
修佛名藏梅車其布施者三寶教七斛衆僧各六

斛供養准例並用正稅自今以後立為恒式下  
月己亥朔壬子太政官下符取司合徵今史前參議左  
大弁辨正躬王前參議右大弁辨和氣朝臣真繼直綱等亦贖  
銅其符三太政官符刑部省應徵贖銅事從四位  
上正躬王應徵十竹從四位上和氣朝臣真綱身  
卒不徵從四位下伴宿祢成益徵應十竹從五位  
上藤原朝臣豐嗣應徵十竹從五位下藤原朝臣  
岳雄應徵十竹右大判事讚岐朝臣永直明法博

士御輔長道勘解由主典川枯勝成等斷文云右  
辦官宣法隆寺僧善愷愷以違法計狀告少納言登  
美真人直名并受推官人亦罪勘申等者今換訴新  
狀直名強賣賤物過取之屋直錢准賦布廿二端  
三大文據贓制律准枉法論令遠流是取告之罪罰  
訟律云告人罪皆須明住年月指陳實事不得稱  
疑官司受而為理者減取造罪一等令換請辨取  
執彼此異論公私難辨然尋犯由緒此級公事致

罪可無私曲仍須從公坐法自流上減一等徒二  
年半即罪輕不盡其官聽贖銅五十斤者充大史  
伴良田連宗斷文云諸辨須善愷申訴者依令先  
令着俗衣然後受新狀許狀而正躬王等取執云僧  
尼令雖設權俗之法而元來未施行者其庶務皆  
以法令為本今既設權俗之法何更稱元來未施  
行又同執之云為備禁固原於閑奧防其逃逸理非  
資助者凡禁人體庶人皆知寧處於閑奧可謂

禁固乎又同執云直名於國為奸賊之臣於家為  
貪戾之子者又云直名為道後覺望下僧網自持持  
利口求當訥舌正躬等審其奸計不許自牒者凡  
設官分職各有司存理須任法付取司何稱訥舌  
之有司破法奪他人之職其鞠獄之官須置情乎平  
直與有愛憎而妄構異端鍛鍊成罪斯所謂屈法  
申情者又右少弁伴宿祿善男出牒具示違法之違  
由而成益等取執之於辨官推訥訟是往古之旧

貫非昨今之新意是以申上官蒙烈分取問者其  
稱旧貫事是實也但元不識法意從旧例有違失  
者須隨教喻之肯改正不可兼備備違法之旧貫而  
確執不移可謂知意故犯法名例律之私罪謂不台  
緣公事私自犯者雖緣公事意涉阿曲亦同私者曲  
理須依盜贓五十端已上從加役流上減一等處  
徒三年身帶五位已上請減一等處徒二年半五  
位已上一官官當徒二年餘徒半年贖銅十斤令解合

官者彈正大疏漢部松長斷文云今檢成益岳雄  
等取執事緣公論情晴無私曲无雖取行違法猶是公  
罪但餘辨取執尋其論緒頗涉私曲奪之律條可  
謂私坐者以平出前法家取斷如左右大臣宣奉勅明  
法博士等斷辨官罪之公私彼此異論科斷不同  
宣覆問執申者仍覆問永直等皆稱核諸辨取執  
可謂有私雖然未有取曲仍取公坐何者准律私  
曲相須乃成私罪之故者又問松長松長曰成益岳雄

同為受推之官而為公坐如何松長申云今加覆  
勘前斷有失錯之罪更與无取避何者右少弁善男  
牒狀雖論律令數條不合受推之理而無引明注  
年月指陳實事之律若有引此律諫彼諸辨而猶  
不兼者自從私罪之法而檢諸取執既無此文又  
永直等勘僧善愷愷訴狀辨官應受推將否之曰正  
躬王等執論曰善愷愷无進訴狀之曰制副手實結解  
就此等狀年月實事既是明白也而永直等猶稱

不明遂斷違法以此觀之勘發之與唯在永直有亦等  
非是善男意然則於此一車善男并諸辦俱涉誤  
失非緣故犯據檢律條可為公罪但自餘違法之  
事雖緣公事意涉阿曲准法而論皆是非私罪者官  
議云今案取答皆稱有私加以問僧善愷處答四十七  
之由永直長道亦申云猶合處答何者案取執  
辦官申上不令俗形者然則辦官許容不令俗形  
准律官人百姓共犯罪以官人為首仍許容之辦

官為罪首合處答五十僧減一等合答卅者既之云符  
許容豈非挾私然則有私之說彼此一同唯以未  
有取曲猶稱為公罪仍更詰難公私之律上下失  
取相須之文庶注例義之由永直亦覺悟更無駁元  
議以此論之既非公罪何者名例律云罪謂緣公公  
事致罪而無私曲者注云私曲二字其義猶隱故相須即是欲顯公罪之理更起私曲之  
兼私曲之下設相須之住然則相待於私曲二事注  
全無一者乃名為公罪既之無私曲若此云心  
事  
十九

互有一事<sup>牙</sup>不合入公坐其文已顯明且不公為私  
背私為公是公私不雜猶白黑之自異然則公坐  
之中何得有私之罪之中亦宜無公而長道亦云<sup>等</sup>  
有私無曲或有曲無私仍為公坐者文義俱亂其  
誣已甚又云私曲相湏仍成私罪者仍案私罪之  
條終無相湏之句何以無據之傳說輒亂不疑之  
成文上下失取公私混義是亦不通也後經數日  
永直等更進取卷不盡<sup>書</sup>之狀云私曲者謂私之曲

也相湏之句者合私曲二字為一義連讀之意也  
今如此說者私曲是一事若是一事者相湏之律  
終成空文加以衛禁律云弓箭相湏若云私之曲  
者豈是弓之箭乎舉此一謬餘隨可知凡相湏而  
不相湏皆是法律之細<sup>納</sup>例且史書之中多有此文  
彼此同例更無異義忽出新意強<sup>舊</sup>亂旧文非但當  
時之戒<sup>惑</sup>當貽後代之疑加以長道亦<sup>等</sup>初云私与曲  
二者相湏乃成私罪其後乃變為私之曲既云明



法豈有起辭而前後殊論向背異執斯而不正者  
恐涉於弄法又松長取答理不可然何者請辨取  
受訴狀多非法式而復推問之曰符頻致違犯尋其  
意緒皆不過資助於訴人以左右其事然則資助  
之情本末理湏一同受推之咎故放失復何殊別而  
松長前後殊言公私變斷遂云受書一條當稱誤  
失自餘諸事應為阿曲生節目於一事分輕重於  
同意欲辨公私還增曲直又同答云正躬王等執

論曰善愷元進訴狀之曰此後曰副手實結解就此等狀  
年月實事既是明白者仍檢諸辨問狀善男問中  
已有不注指年月實事之條後然則正躬王等湏當  
彼時悔悟而受訴狀也已此後違法式而其後明法博士  
等申返訴狀之曰此後曰正躬王等猶亦以手實結解執  
為明白之證明是故犯何得為失即是松長自賦賦  
夫人之辭也又以下同問狀付永直等令決是非其  
後永直等申云請辨問狀彼此異執有疑句勅曰

依訖將勘申者然則善男亟問因為先覺何稱勘  
發之興在永直等平謬妄如斯准的何據夫理有  
一途法無二孔今明法之家公私異論輕重殊執  
各是自心適逆非人說遂使視聽多疑取捨無准今  
之評議實整整愚管謹案名例律私罪謂不緣公事  
私自犯者雖緣公事意涉阿曲亦同罪私准據此  
律諸辨等自始受訖狀至于推問之其兩違犯已  
涉私曲然則私之斷誠得其情所見以如此不敢

隱欺者尤大臣宣奉勅依官議行之者仍准可犯  
以可帶一官當徒二年其餘如半年徒贖銅如件

一書曰甲寅太政官符應納庫調庸并雜物盡舊貯新庫右得大藏者解備  
案倉庫令云凡倉藏貯積雜物應出給者先盡遠年其有不任久貯及故弊  
者申太政官斟酌量處有者須據令條取司出納而頃年置動用倉藏雜物  
物新貢之物先居其上故弊之色即在下觸事出用旧物摘遺望請當年貢物  
按納別倉先居旧貯後用新物者尤大臣宣依請

和田使次官正五位上岑成王為班河内和泉田  
使次官從五位上路真人永名為班攝律田使次  
官戊寅大燒西大寺講堂佛像一時与煨燼於甲申

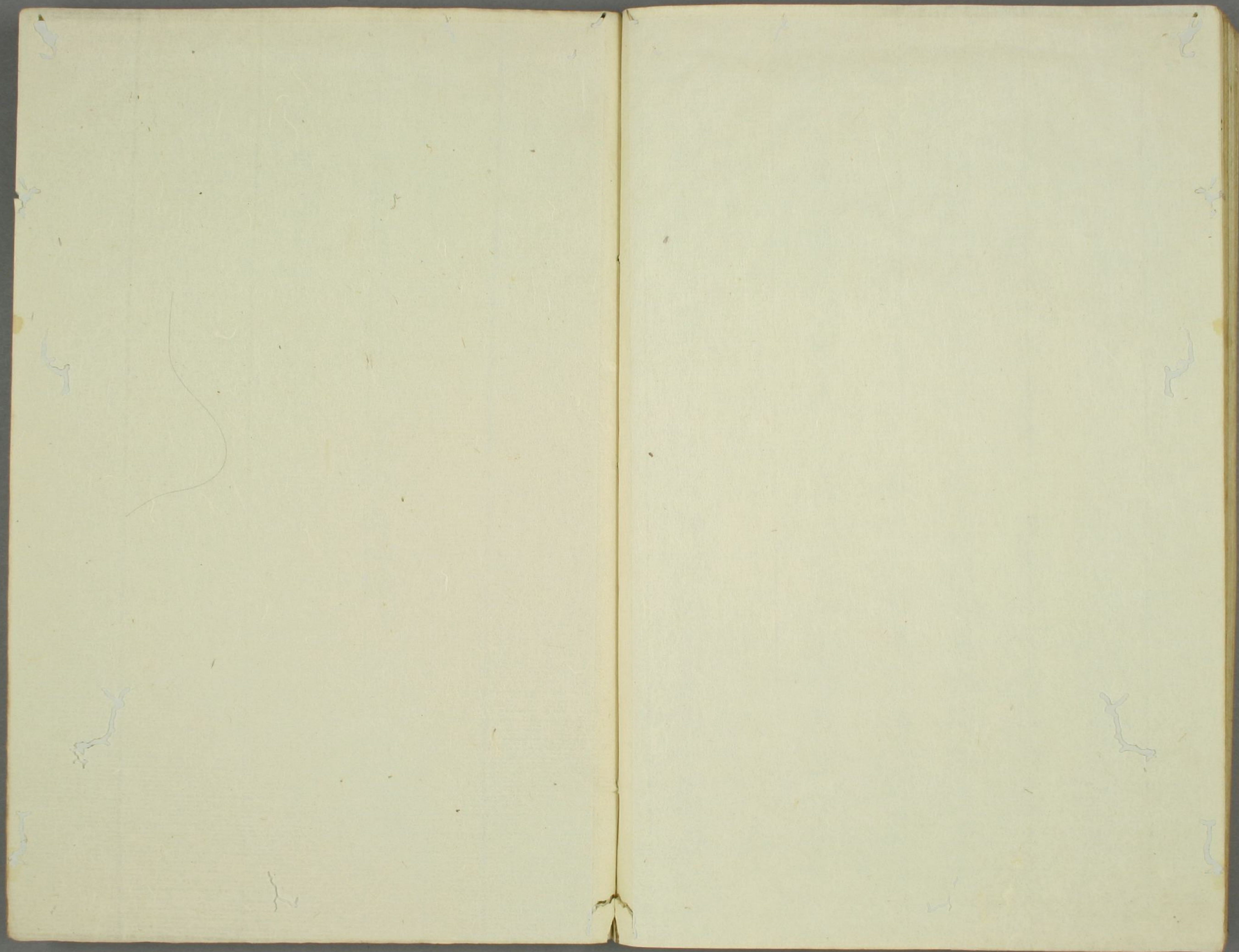
依訖將勘申者然則善男取問因為先覺何稱勘  
發之興在永直等平謬妄如斯准的何據夫理有  
一途法無二孔今明法之家公私異論輕重殊執  
各是自心通通非人說遂使視聽多疑取捨無准今  
之評議實整整愚管謹案名例律私罪謂不緣公事  
私自犯者雖緣公事意涉阿曲亦同罪私准據此  
律諸辯等自始受訖狀至于推問之其兩違犯已  
涉私曲然則私之斷誠得其情所見以如此不敢

隱欺者尤大臣宣奉勅依官議行之者仍准取犯  
以所帶一官當徒二年其餘如半半年徒贖銅如件  
省叵承知依件徵納中二月戊辰朔乙亥定教內議正  
四位下源朝臣強為班山城田使長官從五位上  
藤原朝臣氏宗為次官從五位下豐前王為班大  
和田使次官正五位上岑成王為班河內和泉田  
使次官從五位上路真人永名為班攝律田使次  
官戎宣大燒西大寺講堂佛像一時与煨燼於甲申

左大臣從二位兼左近衛大將皇太子侍源朝臣  
常上表請解左大將不許之○丁亥左京人六世王  
暉一豐宗豐方豐道嚙河清雄貞永清宗氏吉貞  
宗吉宗安宗等五十二人賜姓清原真人○甲午尾  
張國山田郡人內藏少屬正六位上物部官守改  
本居貫左京六條四坊○丙申勅延曆寺定心院三  
寶并梵王帝釋供養新六、四每日白米壹斗伍升伍合  
僧捨人每日白米陸斗肆升燈分油每日貳合宜

仰近江國永令支辦其料割正稅參萬束出舉以  
其舉利充之若有國納以正稅利先換此色事須  
每年計日支度春運其功債准例亦充之燈分油  
以米交易歲終惣送細注用度并遺數長官勾當  
周匝祇濟長官不在次官亦同每季取  
領狀即官如致違怠不預節會自今以後立為恒  
代式

續日本後紀卷第十六



以  
源敬様御写本写之寛政七年七月十日

同 記畧御写本校合了

十月廿二日

同類聚日本紀校合了

寛政七年丙辰十月廿日

通故

通故

