





南華真經序

夫莊子者可謂

雖無會而備

用言非物事

得已而後起

也夫心無為則隨

為故與化為鏡





宋孝每
葉二十行
每行十五
字注倍之

南華真經序



河南郭象子玄撰



夫莊子者可謂知本矣故未始藏其狂言言
雖無會而獨應者也夫應而非會則雖當無
用言非物事則雖高不行與夫寂然不動不
得已而後起者固有間矣斯可謂知無心者
也夫心無為則隨感而應應隨其時言唯謹
爾故與化為體流萬代而冥物豈曾設對獨

造而游談乎方外哉此其所以不經而爲百
家之冠也然莊生雖未體之言則至矣通天
地之統序萬物之性達死生之變而明內聖
外王之道上知造物無物下知有物之自造
也其言宏綽其旨玄妙至至之道融微旨雅
泰然遣放放而不敖故曰不知義之所適猖
狂妄行而蹈其大方含哺而熙乎澹泊鼓腹
而游乎混芒至人極乎無親孝慈終於兼忘

禮樂復乎已能忠信發乎天光用其光則其
朴自成是以神器獨化於玄冥之境而源流
深長也故其長波之所蕩高風之所扇暢乎
物宜適乎民願弘其鄙解其懸灑落之功未
加而矜夸所以散故觀其書超然自以爲已
當經崑崙涉太虛而游惚恍之庭矣雖復貪
婪之人進躁之士暫而攬其餘芳味其溢流
彷彿其音影猶足曠然有忘形自得之懷況

探其遠情而玩永年者乎遂綿邈清遐去離
塵埃而返冥極者也



宋李元篇
目

南華真經篇目

第一卷

內篇

逍遙遊

齊物論

第二卷

養生主

人間世

德充符

第三卷

大宗師

應帝王

第四卷

外篇

駢拇

馬蹄

肱篋

在宥

第五卷

天地

天道

天運

第六卷

刻意

繕性

秋水

至樂

第七卷

達生

山木

田子方

知北遊

第八卷

雜篇

庚桑楚

徐無鬼

則陽

第九卷

外物

寓言

讓王

盜跖

第十卷

說劍

漁父

列御寇

天下

宋本不載
音義

南華真經卷第一

郭象子玄註

陸德明音義

莊子內篇逍遙遊第一

夫小大雖殊而放於自得之場則物任其

性事稱其能各當其分逍遙一也豈容勝負於其間哉音義曰內篇內者對外立名說文

云篇書也字從竹從非者草名耳非也逍音銷亦作消遙如字亦作搖遊如字亦作游逍

遙遊者篇名義取閒放不拘怡適自得夫音符場直良切稱尺證切當丁浪切分符問切

北冥有魚其名爲鯤鯢之大不知其幾千里

也化而爲鳥其名爲鵬也鵬鯢之實吾所未詳也夫莊子之大意在

乎逍遙遊放無爲而自得故極小大之致以
明性分之適達觀之士宜要其會歸而遺其
所寄不足事事曲與生說自不害其弘旨皆
可略之○北冥本亦作溟覓經切北海也嵇
康云取其溟溟無涯也梁簡文帝云睿冥無
極故謂之冥東方朔十洲記云水黑色謂之
冥海無風洪波百丈鯤徐音昆李侯温反大
魚名也崔譔云鯤當爲鯨簡文同幾居豈反
下同鵬步登反徐音朋郭甫登反崔音鳳云
鵬即古鳳字非來儀之鳳也說文云朋及鵬
皆古文鳳字也朋鳥象形鳳飛羣鳥從以萬
數故以鵬爲朋黨字字林云鵬朋黨也古以
爲鳳字夫音符發句之端皆同分符鵬之背
問反下皆同觀古亂反要一遙反

不知其幾千里也怒而飛其翼若垂天之雲

是鳥也海運則將徙於南冥南冥者天池也

非冥海不足以運其身非九萬里不足以負

其翼此豈好奇哉直以大物必自生於大處

大處亦必自生此大物理固自然不患其失

又何措心於其間哉○垂天之雲司馬處云

若雲垂天旁崔云垂猶邊也其大如天一面

雲也海運司馬云運轉也向秀云非海不行

故曰海運簡文云運徙也好呼報反下皆

同處昌慮反下同厝七故反本又作措

諧者志怪者也諧之言曰鵬之徙於南冥也

水擊三千里搏扶搖而上者九萬里夫翼大則難舉

故搏扶搖而後能上九萬里乃足自足自勝耳既

有斯翼豈得决然而起數仞而下哉此皆不

得不然非樂然也。○齊諧戶皆反司馬及崔

並云人姓名簡文云書志怪志記也怪異也

水擊崔云將飛舉翼擊水踉蹌也。踉音亮蹌

七亮反搏徒端反司馬云搏飛而上也一音

搏崔云拊翼徘徊而上也扶搖徐音遙風名

也司馬云上行風謂之扶搖爾雅云扶搖謂

之颺郭璞云暴風從下上也上時掌反註同

勝音升下同缺喜缺及下同數色主反下同

樂音嶽又去以六月息者也夫大鳥一去半

五孝反小鳥一飛半朝槍榆枋而止此比所能則有

間矣其於適性一也。○槍七羊反枋音方

野馬也塵埃也生物之以息相吹也此皆鵬

以飛者耳野馬者遊氣也。○野馬司馬云春

月澤中遊氣也崔云天地間氣如野馬馳也

埃音哀崔云天地間氣翳鬱似塵埃揚也天
吹如字崔本作炊馮皮冰反本亦作憑

之蒼蒼其正色邪其遠而無所至極邪其視

下也亦若是則已矣今觀天之蒼蒼竟未知便是天之正色邪天之

為遠而無極邪鵬之自上以視地亦若人之自此視天則止而圖南矣言鵬不知道里之

遠近趣足以自勝而逝也且夫水之積

也不厚則負大舟也無力覆杯水於坳堂之

上則芥為之舟置杯焉則膠水淺而舟大也

此皆明鵬之所以高飛者翼大故耳夫質小者所資不待大則質大者所用不得小矣故

理有至分物有定極各足稱事其濟一也若
 乃失乎忘生之生注而營生於至當之外事不
 任力動不稱情則雖垂天之翼不能無窮决
 起之飛不能無困矣○夫音符覆芳服反杯
 崔本作盃切於交反又鳥了反李又伊九反
 崔云堂道謂之切司馬云塗地令平支遁云
 謂有坳堙形也芥古邁反徐古邁反一音古
 點反李云小草也膠徐李古孝反一音如字
 崔云膠著地也李云黏也稱尺證反後同濟
 子細反本又作齊如字之生本亦作王字當
 丁浪反後皆同

故九萬里則風斯在下矣而後乃今培風昔
 負青天而莫之夭闕者而後乃今將圖南所夫

以乃今將圖南者非其好高而慕遠也風不

積則天闕不通故耳此大鵬之逍遙也○培

音裴重也徐扶杯反又父宰反一音扶北反

本或作陪風絕句背負青天一讀以背字屬

上句天於表反司馬云折也闕徐於

葛反一音謁司馬云止也李云塞也

鳩笑之曰我決起而飛槍榆枋時則不至而

控於地而已矣奚以之九萬里而南為苟足於其

性剛雖大鵬無以自貴於小鳥小鳥無羨於

天地而榮願有餘矣故小大雖殊逍遙一也

○蜩音條司馬云蟬學鳩如字一音於角反

本又作鷖音同本或作鷖音預崔云學讀為

滑滑鳩一名滑雕司馬云學鳩小鳩也李云

鷖鷖也毛詩草木疏云鷖鳩班鳩也簡文云

月令云鳴鳩拂其羽是也決向徐喜挾反李
 呼穴反李頤云疾貌槍七良反司馬李云猶
 集也崔云著也支遁云槍突也榆徐音踰木
 名也枋徐音方李云檀木也崔云木也或曰
 木名控苦貢反司馬云投適莽蒼者三滄而
 也又云引也崔云叩也

反腹猶果然適百里者宿春糧適千里者三

月聚糧所適彌遠則聚糧彌多故其翼彌大

反蒼七蕩反或如字司馬云莽蒼近郊之色

也李云近野也支遁云家間也崔云草野之
 色食七丹反果徐如字又苦火反之二蟲又

何知也二蟲謂鵬蠋也對大於小所以均異趣
 衆家皆云飽貌春束容反糧音良

也夫趣之所以異豈知異而異哉皆不

其然也朝菌不知晦朔螻蛄不知春秋此小

年也楚之南有冥靈者以五百歲為春五百

歲為秋上古有大椿者以八千歲為春八千

歲為秋而彭祖乃今以久特聞眾人匹之不

亦悲乎夫年知不相及若此之懸也比於眾

此者以其性各有極也苟知其極則豪分不

可相改天下又何所悲乎哉夫物未嘗以大

欲小而必以小羨大故舉小大之殊各有定

分非羨欲所及則羨欲之累可以絕矣夫悲

生於累累絕則悲去悲去而性命不安者未

之有也○朝菌徐其隕反司馬云大芝也天

陰生糞上見日則死一名日及故不知月之
 終始也崔云糞上芝朝生暮死晦者不及朔
 朔者不及晦支遁云一名舜英朝生暮落潘
 尼云木槿也簡文云歛生之芝也歛音况物
 反晦冥也朔旦也惠本亦作蟪同蛄音姑司
 馬云惠蛄寒蟬也一名蛄蟬春生夏死夏生
 秋死崔云韶蟬也或曰山蟬秋鳴者不及春
 春鳴者不及秋廣雅云蟪蛄韶蟬也案即楚
 詞所云寒蟬者也蛄音提蟬音勞又音遼(韶
 音彫)蟬音將冥本或作棋同靈李順云冥靈
 木名也江南生以葉生為春葉落為秋此木
 以二千歲為一年椿丑倫反司馬云木一名
 檮檮木槿也崔音檮華同李云生江南一云
 生北戶南此木三萬二千歲為一年彭祖李
 云名鏗堯臣封於彭城歷虞夏至商年七百
 歲故以久壽見聞世木云姓籤名鏗在商為

守藏史在周為柱下史年八百歲籛音翦一

云即老子也崔云堯臣仕殷世其人甫壽七

百年王逸評楚辭天問云彭鏗即彭祖事帝

堯彭祖至七百歲猶曰悔不壽恨杖晚而唾

遠云帝嚳之玄孫特聞如字崔本作湯之問

待聞懸音玄分符問反又方云反

棘也是已湯之問棘亦云物各有極任之則

李云湯時賢人又云是棘子崔云齊諧之徒

識冥靈大椿者名也簡文云一曰湯廣大也

棘狹小也窮髮之北有冥海者天池也有魚焉其

廣數千里未有知其脩者其名為鯤有鳥焉

其名為鵬背若泰山翼若垂天之雲搏扶搖

羊角而上者九萬里絕雲氣負青天然後圖
南且適南冥也斥鴳笑之曰彼且奚適也我
騰躍而上不過數仞而下翱翔蓬蒿之間此
亦飛之至也而彼且奚適也此小大之辯也

各以得性為至自盡為極也向言二蟲殊翼
故所至不同或翱翔天池或畢志榆枋直各
稱體而足不知所以然也今言小大之辯各
有自然之素既非歧慕之所及亦各安其天
性不悲所以異故再出之○髮李云髮猶毛
也司馬云北極之下無毛之地也崔云北方
無毛地也案毛草也地理書云山以草木為
髮廣古曠反數色主反下同羊角司馬云風

曲上行若羊角上時掌及下同且如字舊子

餘反下同斥如字司馬云小澤也本亦作尺

崔本同簡文云竹尺非鷓於諫反字亦作鷓

司馬云鷓鷓省也躍由若反翹五刃反蒿好

反故夫知效一官行比一鄉德合一君而徵

一國者其自視也亦若此矣亦猶鳥之自得

效音智下戶教反行下孟反比毗至反徐扶

至反李云合也徵如字司馬云信也崔支云

成也而宋榮子猶然笑之未能齊故有笑宋

人也崔云賢者也猶然笑之崔且舉世而譽

李云猶笑貌案謂猶以為笑

之而不加勸舉世而非之而不加沮審自得

譽

也

也

也

音餘沮慈
呂反敗也
定乎內外之分內我而辯乎榮辱

之竟境榮已而辱人○斯已矣○亦不能復過此

彼其於世未數數然也○足於身故間於世也○數數音朔下同徐

所祿反一音桑縷反司馬云猶汲汲也崔云迫促意也簡文所喻反謂計數間音閑本亦

作閑雖然猶有未樹也唯能自是耳未能無所

樹立也未夫列子御風而行冷然善也冷然

之貌○列子李云鄭人名御寇得風旬有五輕妙

日而後反苟有待焉則雖御風而彼於致福行不能以一時而周也

者未數數然也

自然御風行耳非

此雖免乎

行猶有所待者也

非風則不得行斯必有待也唯無所不乘者無待耳

若夫乘天地之正而御六氣之辯以遊無窮

者彼且惡乎待哉

天地者萬物之總名也天

以自然為正自然者不為而自然者也故大鵬之能高斥鷃之能下椿木之能長朝菌之能短凡此皆自然之所能非為之所能也不為而自能所以為正也故乘天地之正者即是順萬物之性也御六氣之辯者即是遊變化之塗也如斯以往則何往而有窮哉所遇斯乘又將惡乎待哉此乃至德之人玄同彼

猶不能以無風而行故必得其所待然後逍
遙耳而況大鵬乎夫唯與物冥而循大變者
爲能無待而常通豈自通而已哉又順有待
者使不失其所待所待不失則同於大通矣
故有待無待吾所不能齊也至於各安其性
天機自張受而不知則吾所不能殊也夫無
待猶不足以殊有待者之巨細乎○
六氣司馬云陰陽風雨晦明也李云平旦爲
朝霞日中爲正陽日入爲飛泉夜半爲沆瀣
天玄地黃爲六氣王逸註楚辭云陵陽子明經
言春食朝霞朝霞者日欲出時黃氣也秋食
淪陰淪陰者日沒已後赤黃氣也冬食沆瀣
沆瀣者北方夜半氣也夏食正陽正陽者南
方日中氣也并天玄地黃之氣是爲六氣沆
音戶黨反瀣音下界反支云天地四時之
氣辯如字變也崔本作和惡音烏注同故

曰至人無已無已故順物順物而王矣○已音紀注同而王于况反本亦作

至神人無功夫物未嘗有謝生於自然者而必欣賴於針石故理至則迹滅

矣今順而不助與至理為一故聖人無名聖人無功○針之鳩反或之林反

者物得性之名耳未足以名其所以得也堯讓天下於許由曰日

月出矣而燭火不息其於光也不亦難乎時

雨降矣而猶浸灌其於澤也不亦勞乎夫子

立而天下治而我猶尸之吾自視缺然請致

天下許由曰子治天下天下既已治也夫能令天

下治不治天下者也故堯以不治治之非治
之而治者也今許由方明既治則無所代之
而治實由堯故有子治之言宜忘言以尋其
所況而或者遂云治之而治者堯也不治而
堯得以治者許由也斯失之遠矣夫治之由
乎不治為之出乎無為也取於堯而足豈借
之許由哉若謂拱默乎山林之中而後得稱
無為者此莊老之談所以見棄於當塗當塗
者自必於有為之域而不反者斯由之也○
堯唐帝也許由隱人也隱於箕山司馬云穎
川陽城人簡文云陽城槐里人李云字仲武
燭本亦作燭音爵郭祖繳反司馬云然也向
云人所然決也一云燭火謂小火也字林云
燭炬火也子召反燭所以然持火者子約反
浸子鳩反灌古亂反天下治直吏反下巴治
註天下治而治者也既治而治實而治者得

以治者音同令而我猶代子吾將為名乎名

者實之實也吾將為實乎夫自任者對物而

故堯無對於天下而許由與稷契為匹矣何

以言其然邪夫與物冥者故羣物之所不能

離也是以無心玄應唯感之從汎乎若不繫

之舟東西之非已也故無行而不與百姓共

者亦無往而不為天下之君矣以此為君若

天之自高實君之德也若獨元然立乎高山

之頂非夫人有情於自守守一家之偏尚何

得專此此故俗中之一物而為堯之外臣耳

若以外臣代乎內主斯有為君之名而無任

君之實也稷契息列反皆唐虞臣也稷周之

始祖名棄契殷之始祖名離力智反應應

對之應汎芳劒反非夫音扶下明夫同

應應

雋

鷦巢於深林，不過一枝；偃鼠飲河，不過滿腹。

性各有極，苟足其極，則餘天下之財也。鷦，子遙反。鷦音遼。李云：鷦鷯，小鳥也。郭璞云：鷦鷯，桃雀。偃鼠如字。李云：鼯鼠也。歸休乎？君子

說文：鼯鼠，一曰偃鼠。鼯扶問反。歸休乎？君子

無所用天下為。

均之無用而堯獨有之，明夫

不厭乎君絕句一讀至乎字絕句。

君別讀。豁呼活反。樂音洛。厭於絕反。

不洽庖尸祝，不越樽俎而代之矣。

庖人尸祝，各安其所。

司鳥獸萬物各足於所受，帝堯許由各靜其

所遇此乃天下之至實也。各得其實，又何所

為乎哉？自得而已矣。故堯許天地雖異其於

逍遙一也。庖鮑交反，徐扶交反，掌厨人也。

全子卷二

周禮有庖人職祝之六反傳鬼神辭曰肩吾祝樽子存反本亦作尊俎徐似呂反

問於連叔曰吾聞言於接輿大而無當往而

不反吾驚怖其言猶河漢而無極也大有逕

庭不近人情焉連叔曰其言謂何哉曰藐姑

射之山有神人居焉肌膚若冰雪淖約若處

子比皆寄言耳夫神人即今所謂聖人也夫

聖人雖在廟堂之上然其心無異於山林

之中世豈識之哉徒見其戴黃屋佩玉璽便

謂足以纓紉其心矣見其歷山川同民事便

謂足以憔悴其神矣豈知至至者之不虧哉

今言王德之人而寄之此山將明世所無由

識故乃託之於絕垠之外而推之於視聽之
表耳處子者不以外傷內○肩吾李云賢人
也司馬云神名連叔李云懷道人也接輿本
又作與同音餘接輿楚人也姓陸名通皇甫
謚云接輿躬耕楚王遣使以黃金百鎰車二
駟聘之不應當丁浪反司馬云言語宏大無
隱當也佈普布反爾雅云懼也大有音泰徐
勅佐反逕徐古定反司馬本作莖庭勅定反
李云逕庭謂激過也近附近之近藐音邈又
妙紹反簡文云遠也射徐音夜又食亦反李
實夜反山名在北海中肌居其反淖郭昌略
反又徒學反字林又卓反蘇林漢書音火也
約如字李云淖約柔弱貌司馬云好貌處子
在室女也黃屋車蓋以黃為裏一云冕裏黃
也璽音徙纓字或作嬰絃方物反字或作紉
也焦在遙反悴在醉反至至者本亦作至足者

臣徐于况反本亦作至限不食五穀吸風飲

音銀又五根反本人作限所為而特稟自然之妙氣○吸許及反

乘雲氣御飛龍而遊乎四海之外其神凝使

物不疵癘而年穀熟吾以是狂而不信也夫體

神居靈而窮理極妙者雖靜默閭堂之裏而

玄同四海之表故乘兩儀而御六氣同人羣

而驅萬物苟無物而不順則浮雲斯乘矣無

形而不載則飛龍斯御矣遺身而自得雖澹

然而不待坐忘行忘忘而為之故行若曳枯

木止若聚死灰是以云其神凝也其神凝則

不疑者自得矣世皆齊其所見而斷之豈嘗

信此哉○疑魚升反疵在斯反病也司馬云

毀也一音子爾反。厲音厲李音賴惡病也本。或作厲狂求匡反。李云癡也李又九况反。音閑澹徒暫反恬靜也。齊連叔曰然瞽者無。才細反又如字斷丁亂反。

以與乎文章之觀。聾者無以與乎鍾鼓之聲。

豈唯形骸有聾盲哉。夫知亦有之。不知至言之極妙而

以為狂而不信此知之聾盲也。聾音古盲

者無目如鼓皮也。與徐音蔭下同。觀古亂反

聾鹿工反不聞也。之聲崔向司馬本此下更

有眇者無以與乎眉目之好。夫則者不自為

假文履夫知音。是其言也。猶時女也。謂此接

智註知之同。言者自然為物所求。但知之聾盲者謂無此

柔順和而不喧未嘗求人之德也將旁礴

萬物以為一世斲乎亂孰弊弊焉以天下為

事夫聖人之心極兩儀之至會窮萬物之妙

物不然世以亂故求我我無心也我苟無心

亦何為不應世哉然則體玄而極妙者其所

以會通萬物之性而陶鑄天下之化以成堯

舜之名者常以不為為之耳孰弊弊焉勞神

苦思以事為事然後能乎○旁礴剛反李鋪

剛反字又作磅同磅蒲搏反李普各反司馬

云旁礴猶混同也斲徐音祈李云求也弊弊

李扶世反徐扶計反簡文云弊弊經營貌司

馬本作蔽蔽應應之人也物莫之傷夫安於

對之應思息嗣反

傷不能傷傷不能傷而物亦不傷之也

大浸稽天而不溺大旱

金石流土山焦而不熱

無往而不安則所在皆適死生無變於已

況溺熱之間哉故至人之不嬰乎禍難非辟之也推理直前而自然與吉會○浸子鳩反

稽音雞徐李音啓司馬云至也溺奴歷反或奴學反難乃旦反非避音避是其塵

垢糝糠將猶陶鑄堯舜者也孰肯以物為事

堯舜者世事之名耳為名者非名也故夫堯舜者豈直堯舜而已哉必有神人之實焉今

所稱堯舜者徒名其塵垢糝糠耳○垢古口反塵垢猶染汚糝本又作糝徐甫妹反又悲

矣反穠字亦作康音康糝糠猶煩碎陶徒宋

人資章甫而適諸越越人斷髮文身無所用
之堯治天下之民平海內之政往見四子藐

姑射之山汾水之陽窅然喪其天下焉夫堯

用天下為亦猶越人之無所用章甫耳然遺
天下者固天下之所宗天下雖宗堯而堯未
嘗有天下也故窅然喪之而常遊心於絕冥
之境雖寄坐萬物之上而未始不逍遙也四
子者蓋寄言以明堯之不一於堯耳夫堯實
冥矣其迹則堯也自迹觀冥外內異域未足
怪也世徒見堯之為堯豈識其冥哉故將求
四子於海外而據堯於所見因謂與物同波
者失其所以逍遙也然未知至遠之所順者
更近而至高之所會者反下也若乃厲然以

獨高為至而不夷乎俗者斯山谷之士非無无
 待者也奚足以語至極而遊無窮哉○宋人无
 宋今梁國睢陽縣殷後微子所封資章甫李无
 云資貨也章甫殷冠也以冠為貨越今會稽无
 山陰縣斷丁管反李徒短反司馬本作敦云无
 敦斷也四子司馬李云王倪齧缺被衣許由无
 汾水徐扶云反郭方聞反案汾水出太原今无
 莊生寓言也司馬崔本作盆水无 寗然徐烏子无
 反郭武駢反李云宵然猶悵然喪息浪无
 反注同冥亡丁反竟音境本亦作境无
 謂莊子曰魏王貽我大瓠之種我樹之成而无
 實五石以盛水漿其堅不能自舉也剖之以无
 為瓢則瓠落無所容非不呶然大也吾為其无

無用而培之莊子曰夫子固拙於用大矣宋
人有善為不龜手之藥者世世以泝泝統為

事其藥能令手不拘圻故常漂絮於水中也

○惠子司馬云姓惠名施為梁相魏王司

馬云梁惠王也按魏自河東遷大梁故謂之

魏或謂之梁也貽徐音怡郭與志反遺也瓠

徐音護種章勇反實五石司馬云實中容五

石盛音成剖音口反瓢毗遙反徐扶竟反則

瓠戶郭反司馬音護下同落簡文云瓠落猶

廓落也司馬云瓠布護也落零落也言其形

平而淺受水則零落而容也喝本亦作号徐

許橋反李云号然虛大貌崔作諤簡文同吾

為于偽反稽徐方垢迄司馬云擊要也龜手

愧悲反徐舉倫反李居危反向云均圻也司

馬云文折如龜文也又云如龜壅縮也泝徐
扶經反泝普歷反徐敷歷反郭李恪歷反泝
聲統音曠小爾雅云絮細者謂之統李云泝
泝統者漂絮於水上統絮也令力呈反不狗
紀于反依字宜作駒紀于求于二反周書云
天寒足駒是也折勅白反漂四妙反韋昭云
以水擊絮為漂說文作敝豐
市反又四例反絮胥慮反
客聞之請買其
方百金聚族而謀曰我世世為泝泝統不過
數金今一朝而鬻技百金請與之客得之以
說吳王越有難吳王使之將冬與越人水戰
大敗越人裂地而封之能不龜手一也或以

封或不免於汧澠統則所用之異也今子有

五石之瓠何不慮以為大樽而浮乎江湖而

憂其瓠落無所容則夫子猶有蓬之心也夫

蓬非直達者也此章言物各有宜苟得其宜安往而不逍遙也○百金李云金方寸重一斤為一金百金百斤也數色主反鬻音育司

馬云賣也我本或作伎竭彼反說始銳反又如字難乃旦反將子匠反敗必邁反大樽本亦作尊司馬云樽如酒器縛之於身浮於江

湖可以自渡慮猶結綴也案所謂罾

舟蓬之向云蓬者短不暢曲土之謂 惠子謂

莊子曰吾有大樹人謂之樗其大本擁腫而

不中繩墨其小枝卷曲而不中規矩立之塗
匠者不顧今子之言大而無用衆所同去也
莊子曰子獨不見狸狌乎卑身而伏以候敖
者東西跳梁不避高下中於機辟死於罔罟
今夫鰲牛其大若垂天之雲此能爲大矣而
不能執鼠今子有大樹患其無用何不樹之
於無何有之鄉廣莫之野彷徨乎無爲其側
逍遙乎寢臥其下不夭斤斧物無害者無所

可用安所困苦哉

夫小大之物苟失其極則利害之理均用得其所則

物皆逍遙也。樗勅魚反木名擁腫章勇反

李云擁腫猶盤癭申丁仲反下司卷本又作

拳同音權徐紀阮反李丘圓反去如字李羗

呂反狸力之反狴徐音姓郭音生又音星司

馬云独也独音由救反敖徐李五到反支云

伺彼怠傲謂申夫墮殆也本又作傲同司馬

音遨謂何遨翔之物而食之雞鼠之屬也跳

音條辟音避合本多作避下放此機辟毗赤

反司馬云罔也置徐音古繫牛郭呂之反徐

李音來又音離司馬云旄牛無何有之鄉廣

莫之野謂寂絕無用之地也簡文云莫大也

徬薄剛反又音房徨音皇徬徨猶翱翔也崔

本作方羊簡文同廣

雅云徬徬徙倚也

郭象注

莊子內篇齊物論第二

夫自是而非彼美已而惡人物莫不皆然

然故是非雖異而彼我均也。論力頓反李如字惡烏路反。

南郭子綦隱几而坐仰天而噓嗒焉似喪其

耦耦同天人均彼我故外無與為歡而嗒焉解體若失其配匹。南郭子綦音其司馬云

居南郭因為號隱於斯反馮也机音紀李本作几噓音虛吐氣為噓向云息也嗒本又作

啞啞同吐答反又都納反注同解體貌喪息浪反下同耦本又作偶五口反匹也對也司馬

云耦身也身與神為耦顏成子游立侍乎前曰何居乎

形固可使如槁木而心固可使如死灰乎死

槁木取其寂寞無情耳夫任自然而忘是非者其體中獨任天真而已又何所有哉故止

若立枯木動若運槁枝坐若死灰行若游塵動止之容吾所不能一也其於無心而自得

吾所不能一也也顏成子游李云子綦弟子也姓顏名偃謚成字子游何居如字又音姬

司馬云猶故也槁枯老反注同家音寂本亦作寂寞本亦作漠今之隱几者

非昔之隱几者也而子游常見隱几者子綦曰

偃不亦善乎而問之也今者吾喪我汝知之

乎吾喪我我自忘矣我自忘矣天下有何物足識哉故都忘外內然後超然俱得女

聞人籟而未聞地籟女聞地籟而未聞天籟

夫籟簫也夫簫管參差宮商異律故音短長

也然則優劣無所錯其間矣况之風物異音

同是而咸自取焉則天地之籟見矣○女音

汝下皆同本亦作汝籟力帶反夫音扶參子

初林反差初宜反錯七故反見賢遍反

游曰敢問其方子綦曰夫大塊噫氣其名爲

風大塊者無物也夫噫氣者豈有物哉氣塊

則塊然之體大矣故遂以大塊爲名○塊苦

怪反李苦對反說文同云俗由字也徐口回

反徐李又胡罪反郭又苦猥反司馬云大朴

之貌衆家或作大槐班固同淮南子作大昧

解者或以爲無或以爲元氣或以爲混成

或以爲天謬也噫乙戒反注同一音蔭是

唯無作作則萬竅怒呶言風唯無作作則萬竅皆怒動而為聲也

徐竅苦弔反又許反又胡到反而獨不聞之琴琴乎

長風之聲琴良救反又六反又長風聲也李本作颯音同又力竹反山林之

畏佳大風之所扇動也○畏於鬼反郭烏罪反崔本作喂佳醉癸反徐子唯反郭祖

罪反李諸鬼反李頥云畏佳山阜貌大木百圍之竅穴似鼻似

口似耳似枅似圈似臼似洼者似汚者此畧舉衆

竅之所似○竅崔本作竅似鼻似口司馬云言風吹竅穴動作或似人鼻或似人口枅音

雞又音肩字作云柱上方求也簡文云構櫨也似圈起權反郭音權杯圈也徐其阮反言

如羊豕之闌圈也。因其九反。似注烏攜反。李於花反。又烏垂反。郭烏蛙反。司馬云若注曲。

汚音烏。司馬云若汚下。激者謫者叱者吸者叫者謔者。

突者咬者。此略與衆竅之聲殊。○激經歷反。如水激也。李古弔反。司馬云聲若

激喚也。李又驅弔反。謫音孝。李虛交反。簡文云若箭去之聲。司馬云若謹謫聲。叱昌實反。

徐音七。司馬云若叱咄聲。吸許及反。司馬云若噓吸聲也。叫古弔反。郭古幼反。李居耀反。

司馬云若叫呼聲也。謔音豪。郭又戶報反。司馬云若謔哭聲。突徐於堯反。一音杏。又於弔

反。司馬云深者也。若深突突然。咬於交反。前或音狡。司馬云聲哀切。咬咬然。又許拜反。

者唱于而隨者唱喁冷風則小和飄風則大。

和夫聲之宮商雖千變萬化唱和大小莫不稱其所受而各當其分。唱于如字。嘔五

恭反徐又音愚又五斗反李云于喞聲之相和也。泠風音零李云泠泠小風也。和胡卦反

下及注皆同。飄風鼻遙反又符遙反李敷遙反司馬云疾風也爾雅云回風為飄稱尺證

反分符問反厲風濟則衆竅為虛。風濟止也烈下不出者兒。厲風濟則衆竅為虛。風濟則衆

竅實及其止則衆竅虛虛實雖異其於各得則同。厲風司馬云大風向郭云烈風。濟子

細反向而獨不見之調調之刀刀乎。調調刀云止也。而獨不見之調調之刀刀乎。調調刀

貌也言物聲既異而形之動搖亦又不同也。動雖不同其得齊一耳豈調調獨是而刀刀

獨非乎。調音條。刀徐都堯反向云調子游。調刀刀皆動搖貌。搖如字又羊照反。

曰地籟則衆竅是已人籟則比竹是已敢問

天籟子綦曰夫吹萬不同而使其自已也此天

籟也夫天籟者豈復別有一物哉即衆竅比

竹之屬接乎有生之類會而共成一天耳無

既無矣則不能生有有之未生又不能為生

然則生生者誰哉塊然而自生耳自生耳非

我生也我既不能生物物亦不能生我則我

自然矣自已而然則謂之天然耳非為

也故以天言之以天言之所以明其自然也

豈蒼蒼之謂哉而或者謂天籟役物使從已

也夫天且不能自有况能有物哉故天也者

萬物之總名也莫適為天誰主役物乎故物

各自生而無所出焉此天道也。此毗志反

又必履反李扶必反注同復扶又反適丁歷

反咸其自取怒者其誰邪物皆自得之耳誰主怒之使然哉此

重明天籟也○重直用反大知閑閑小知間間此蓋知之不同知音

智下及注同閑閑李云無所容貌簡文大言云廣博之貌問問古閑反有所問別也

炎炎小言詹詹此蓋言語之異○炎炎手廉于凡二反又音談李作淡徒

濫反李頤云同是非也簡文云美盛貌其寐詹詹音占李頤云小篇之貌崔本作闊

也魂交其覺也形開此蓋寤寐之異○魂交司馬云精神交錯也覺

占孝反形開司馬與接為構日以心鬪縵者云日開意悟也

窘者密者此蓋交接之異○與接為構司馬云人道交接構結驩愛也縵未旦

反簡文云寬心也。塞古孝反。司馬云深也。李云穴也。案穴地藏穀曰塞。簡文云深也。

小恐惴惴大恐縵縵。此蓋恐悸之異。○恐曲

反李云小心貌。爾雅云懼也。縵。李云齊死生貌。悸其季反。其發若機括。

其司是非之謂也。其留如詛盟。其守勝之謂

也。此蓋動止之異。○機括古活反。機弩牙括。箭括。詛惻據反。盟音明。徐武耕反。郭武病。

反其殺如秋冬以言其日消也。其衰殺日消。有如此者。○

殺色界反。徐其溺之所為之不可使復之也。

色例反。注同。其溺而遂往有如此者。其厭也。如緘以言其。

老湫也。其厭沒於欲老而愈湫有如此者。厭於葉反徐於冉反又於感反緘徐

古咸反湫本亦作溢同音近死之心莫使復。逸郭許賜反又已質反

陽也。其利患輕禍陰結遂志有如此者喜怒。

哀樂慮嘆變熱姚佚啓態。此蓋性情之異者。樂音洛熱之涉

反司馬云不動貌姚郭音遙徐李勅樂出虛。弔反佚音逸態勅代反李又奴載反

蒸成菌。此蓋事變之異也自此以下明無方之自然

其自然彌同也。蒸之膺反菌其損反向云結

也上時。日夜相代乎前而莫知其所萌。日夜相代

掌反

代故以新也夫天地萬物變化日新與時俱往何物萌之哉自然而然而然耳。[萌]武耕反

已乎已乎旦暮得此其所由以生乎言其自生。暮

本又作非彼無我非我無所取是亦近矣彼莫音同

然也自然生我我自然生故自而不知其所然者即我之自然豈遠之哉

為使凡物云云皆自爾耳非相為使也故任之而理自至矣。相為于偽反下末為

同若有真宰而特不得其朕萬物萬精趣舍不同有若真宰

使之然也起索真宰之朕迹而亦終不得則明物皆自然無使物然也。特崔云特辭也

[朕]李除忍反兆也[趣]舍七喻反字或作[可行]取下音捨或音赦下皆放此索所百反

已信今夫行者信已可得行也而不見其形不見所以得行之形有

情而無形情當其物故形不別見也○百骸當丁浪反不皆同見賢遍反

九竅六藏賅而存焉付之自然而莫不皆存也○骸戶皆反六藏才

浪反案心肺肝脾腎謂之五藏大小腸膀胱

三焦謂之六府身別有九藏氣天地人天以

候頭角之氣人候耳目之氣地候口齒之氣

三部各有天地人三三而九神藏五形藏四

故九今此云六藏未見所出賅徐古來吾誰

反司馬云備也小爾雅同簡文云兼也

與為親直自存耳汝皆說之乎其有私焉皆說之

所私也有私則不能賅而存矣故不說而自

存不為而自生也○皆說音說注同今本多

即作悅字。如是皆有為臣妾乎。若皆私之則志過其分上

下相冒而莫為臣妾矣。臣妾之才而不安臣

妾之任則失矣。故知君臣上下手足外內乃

天理自然。豈直其臣妾不足以相治乎。夫臣

人之所為哉。

各當其分耳。末為不足以相治也。相治也者

若手足耳目四支百體各有所司而更相御

用也。其遞相為君臣乎。夫時之所賢者為

更音庚。臣若天之自高地之自卑首自在上足自居

下豈有遞哉。雖無錯於當而必自當也。遞

音第徐又音第。應應謂其有真君存焉。任之

之應。鐘七索反。下同。

爾則非如求得其情與不得無益損乎其真

偽也。

凡得真性用其自為者雖復卑隸猶不顧毀譽而自安其業故知與不知皆自若也若乃

開希幸之路以下冒上物喪其真人忘其本則毀譽之間俯仰失錯也。復扶又反下同

譽音餘**喪**

息浪反

一受其成形不亡以待盡

言物各有分故

知者守知以待終而愚者抱愚與物相刃相

靡其行盡如馳而莫之能止不亦悲乎

羣品云云

逆順相交各信其偏見而恣其所行莫能自反此比衆人之所悲者亦可悲矣而衆人未

嘗以此為悲者性然故也終身役役而不見

其成功夫物情無極知足者鮮故得此不止復逐於彼皆疲役終身未厭其志死

而後已故其成功者無無爾然疲役而不知其時可見也。○骸息淺反

所歸可不哀邪凡物各以所好役其形骸至于疲困然不知所以好此

之歸趣云何也。○然乃結反徐李乃協反崔音捻云忘貌簡文云疲病困之狀好呼報

反下人謂之不死矣言其實其形化其心與死同

與之然可不謂大哀乎言其心形並馳困而不反比於凡人所哀

則此真哀之大也然凡人未嘗以人之生也此為哀則凡所哀者不足哀也

固若是芒乎其我獨芒而人亦有不芒者乎

凡此上事皆不知所以然而然故曰芒也今夫知者皆不知所以知而自知矣生者不知

所以生而自生矣萬物雖異至於生不由知則未有不同者也故天下莫不芒也○芒莫

剛反又音亡芒芒昧也簡文云芒同也夫隨其成心而師之誰

獨且無師乎夫心之足以制一身之用者謂

自有師矣人各自有師故付之而自當奚必知代而心自取者

有之愚者與有焉天以成代不成非知也心

心未肯用其所謂短而舍其所謂長者未成也○與音豫盍音捨字亦作捨下同

乎心而有是非是今日適越而昔至也今日適越

昨日何出至哉未成乎心是非何由生哉明夫是非者羣品之所下能無故至人兩順之

○昔至崔云昔夕也向是以無有為有無有云昔者昨日之謂也

為有雖有神禹且不能知吾獨且奈何哉無

是非而或者以為有此以無有為有也或心已成雖聖人不能解故付之自若而不強知

也○強夫言非吹也言者有言各有所說故

如字又叱瑞反其所言者特未定也我以為

在云吹猶籟也以為非彼之所是我又非之故未定也未定也者由彼我之情偏果有言邪

以為有言邪然其未嘗有言邪以為無言邪

言其以為異於擊音亦有辯乎其無辯乎夫

與齧音其致一也。有辯無辯，誠未可定也。天下之情不必同，而所言不能異，故是非紛紜，莫知所定。齧，苦豆反。李音。道惡乎隱而有

真偽言惡乎隱而有是非。道焉不在言何隱

之名紛然而起。惡音烏。下皆同真偽。一本作真詭。崔本作真然。烏於虔反。道惡

乎往而不存。皆言惡乎存而不可。皆道隱於

小成言隱於榮華。夫小成榮華自隱於道而

行於榮華而止於實。當見於小成而滅於大

全也。當丁浪反。後可以意求不復重出。見故有儒墨之是非，以是其所非而非其

賢遍反

所是

儒墨更相是非而天下皆儒墨也故百家並起各私所見而未始出其方也。

更音庚

欲是其所非而非其所是則莫若以明

夫有是有非者儒墨之所是也無是無非者儒墨之所非也今欲是儒墨之所非而非儒

墨之所是者乃欲明無是無非也欲明無是無非則莫若還以儒墨反覆相明反覆相明

則所是者非是而所非者非非矣非非則無非是則無是。覆芳眼反下同物無

非彼物無非是彼物皆自是故無非是物皆相

矣無是矣無非是則天下無彼自彼則不見自

知則知之故曰彼出於是是亦因彼夫物之偏也皆

不見彼之所見而獨自知其所知自
知其所以為是自以為是則以彼為非矣故
曰彼出於是是亦因彼彼是相因而生者也
彼是方生之說也雖

然方生方死方死方生方可方不可方不可

方可因是因非因非因是夫死生之變猶春秋
冬夏四時行耳

故生死之狀雖異其於各安所遇一也今生
者方自謂生為生而死者方自謂生為死則

無生矣生者方自謂死為死而死者方自謂
死為生則無死矣無生無死無可無不可故

儒墨之辨吾所不能同也至於
各冥其分吾所不能異也。是以聖人不

由而照之于天亦因是也夫懷豁者因天
下之是非而自無是

非也故不由是非之塗而无是非无患是亦彼不當者直明其天然而无所奪故也

也我亦為彼亦是也以為是彼亦一是非此

亦一是非此亦自是而非彼亦自是而非此一非於體中

也果且有彼是乎哉果且無彼是乎哉謂彼

為彼而彼復自是欲謂是為是而是復為彼所彼故彼是有无未果定也復扶又反下

同彼是莫得其偶謂之道樞偶對也彼是相

之故無心者與物冥而未嘗有對於天下也此居其樞要而會其玄極以應夫無方也

前注樞尺朱反樞要也應應對之應樞始得其環

中以應無窮

夫是非反覆相尋無窮故謂之

得其中者無是無非也無是無非故是亦一能應夫是非是非無窮故應亦無窮

無窮非亦一無窮也

天下莫不自是而非莫不相非故一是一非兩行

無窮唯涉空得中者曠然無懷乘之以遊也

故曰莫若以明以指

喻指之非指不若以非指喻指之非指也以

馬喻馬之非馬不若以非馬喻馬之非馬也

天地一指也萬物一馬也

夫自是而非彼彼我之常情也故以

我指喻彼指則被指於我指獨為非指矣此以指喻指之非指也若覆以彼指還喻我指

則我指於彼指復為非指矣此以非指喻指
 之非指也將明無是無非莫若反覆相喻反
 覆相喻則彼之與我既同於自是又均於相
 非均於相非則天下無是同於自是則天下
 無非何以明其然邪是若果是則天下不得
 復有非之者也非若果非亦不得復有是之
 者也今是非無主紛然散亂明此區區者各
 信其偏見而同於一致耳仰觀俯察莫不皆
 然是以至人知天地一指也萬物一馬也故
 浩然大寧而天地萬物各當其分同於自得
 而無是無非也。天地一指也萬物一馬也
 崔云指百體之一體馬萬物之一物澄石老
 反可乎可即謂之不可乎不可即謂之
 不可道行之而成無不物謂之而然無不惡乎

然然於然惡乎不然不然於不然物固有所

然物固有所可各然其所然無物不然无無物

不可故為是舉莛與楹厲與西施恢愧悖怪

道通為一夫莛橫而楹縱厲醜而西施好所謂齊者豈必齊形狀同規矩哉故

舉縱橫好醜恢愧悖怪各然其所然各可其所可則形雖萬殊而性同得故曰道通為一

也。無物不然無物不可崔本此下更有可於可而不可於不可於不可於不可於可

為于偽反下為是皆同莛徐音庭李音挺司馬云屋梁也楹音盈司馬云屋柱也厲如字

惡也李音賴司馬云病癩西施司馬云夏姬也案勾踐所獻吳王美女也厲徐苦回反大

也郭苦虺反簡文本作弔九委反徐九彼
反李云戾也橘怪音决李云橘乖也怪異也
縱本亦作從其分也成也夫物或此以為散
形容反而彼以為成○分

如其成也毀也我之所謂成而凡物無成與
彼或謂之毀

毀復通為一夫成毀者生於自覩而不見彼
也故無成與毀猶無是與非也

○復扶又反唯達者知通為一為是不用而寓諸

庸庸也者用也用也者通也通也者得也夫

者無滯於一方故忽然自忘而寄當於自用自用者莫不條暢而自得也適得而

幾矣幾盡也至理盡於自得也○因是已達

因而夫達者之因是已而不知其然謂之道豈知因為善而

因之哉不知所以因而自因耳故謂之道也謂之道向郭絕句崔讀謂之道勞云因自

然是道勞神明為一而不知其同也謂之朝

三何謂朝三日狙公賦茅曰朝三而莫四衆暮

狙皆怒曰然則朝四而莫三衆狙皆悅名實暮

未虧而喜怒為用亦因是也夫達者之於一

神明於為一不足賴也與彼不一者無以異豈勞神哉若勞

矣亦同衆狙之或因所好而自是也。狙公狙公

七徐反又緇慮反司馬云狙公典狙官也崔云養爰狙者也李云老狙也廣雅云狙獼猴

亭音序徐食汝反李音野司馬云椽子也朝三莫西司馬云朝三升莫四升也姪呼報反

下文皆同是以聖人和之以是非而休乎天鈞莫

偏任故付之自均而止也。鈞本又作均崔云鈞陶鈞也是之謂兩行任

下之是非古之人其知有所至矣惡乎至有以為

未始有物者至矣盡矣不可以加矣此忘天地遺萬

物外不察于宇宙內不覺其一身故能其次

以為有物矣而未始有封也雖未都忘猶能忘其彼此其

次以為有封焉而未始有是非也雖未能忘彼此猶能

忘彼此之是非也 是非之彰也道之所以虧也無是

全道之所以虧愛之所以成道虧則情有所偏而愛有所成

未能忘愛釋私果且有成與虧乎哉果且無

成與虧乎哉有之與無斯有成與虧故昭氏

之鼓琴也無成與虧故昭氏之不鼓琴也夫

不可勝舉也故吹管操弦雖有繁手遺聲多矣而執籥鳴弦者欲以彰聲也彰聲而聲遺

不彰聲而聲全故欲成而虧之者昭文之鼓琴也不成而無虧者昭文之不鼓琴也勝

音升操七刀反籥羊灼反昭文之鼓琴也師

昭文司馬云古善琴者

曠之杖策也惠子之據梧也三子之知幾乎

幾盡也夫三子者皆欲辨非已所明以明之

故知盡慮窮形勞神倦或杖策假寐或據梧

而瞑○杖策司馬云杖也策杖也崔云舉

杖以擊節梧音吾司馬云梧琴也崔云琴瑟

也知音智皆其盛者也故載之末年賴其盛

暝亡千反皆其盛者也故載之末年故能久

不爾早困也○故載之唯其好之也以異於

未年崔云書之於今也唯其好之也以異於

彼言此三子唯獨好其其好之也欲以明之

所明自以殊於衆人其好之也欲以明之

明示衆人欲使彼非所明而明之故以堅白

同乎我之所好彼非所明而明之故以堅白

之昧終是猶對牛鼓簧耳彼竟不明故已之

道術終於昧然也○堅白司馬云謂

堅石白馬之辨也又云公孫龍有卒劍之法謂之堅白崔同又云或曰設予伐之說為堅

辨白馬之名而其子又以文之綸終終身無為白簧音黃

成昭文之子又乃終文之緒亦卒不成若是以可

謂成乎雖我亦成也此三子雖求明於彼彼竟不明所以終身無成

若三子而可謂成則雖我之不成亦可謂成也若是以不可謂成乎

物與我無成也物皆自明而不明彼若彼不明即謂不成則萬物皆相與

無成矣故聖人不顯此以耀彼不捨已而逐物從而任之各冥其所能故曲成而不遺也

今三子欲以已之所好是故滑疑之耀聖人明示於彼不亦妄乎

之所圖也為是不用而寓諸庸此之謂以明

夫聖人無我者也故滑疑之耀則圖而域之

恆危極怪則通而一之使羣異各安其所安

衆人不失其所是則已不用於物而萬物之

用用矣物皆自用則孰是孰非哉故雖故蕩

之變屈奇之異曲而從之寄之自用則用雖

萬珠歷然自明。滑古沒反司馬云亂也屈

求物反今且有言於此不知其與是類乎其與

是不類乎類與不類相與為類則與彼無以

異矣今以言無是非則不知其與信有者類

彼以無為非斯不類矣然此雖是非不同亦

固未免於有是非也則與彼類矣故曰類與

不類乎欲謂之類則我以無為是而

彼以無為非不類矣然此雖是非不同亦

固未免於有是非也則與彼類矣故曰類與

不類又相與為類則與彼無以異也然則將

大不類莫若無心既遺是非又遺其遺遺之

遺無遺之至於無遺然後無雖然請嘗言之

類故試寄言之有始也者有始則有未始

有始也者謂無終始有未始有夫未始有始

也者夫一之者未若不一而有有也者則美

惡是非有無也者非好惡猶未知無無也則好惡

具也並如字離有未始有無也者猶未能無知而

未始有夫未始有無也者俄而有無矣而未

力智反

知有無之果孰有孰無也此都忘其知也爾

了無則天地萬物皮我是非豁然確斯也○

俄徐音哉確斯苦角反斯又作漸音賜字思

利反今我則已有謂矣謂無是非即復有而未

知吾所謂之其果有謂乎其果無謂乎又不知謂

之有無爾乃蕩然無纖芥於天下莫大於秋

豪之末而大山為小莫壽乎殤子而彭祖為

天地與我並生而萬物與我為一夫以形相對則大山

大於秋豪也若各據其性分物冥其極則形大未為有餘形小不為不足苟各足於其性

則秋豪不獨小其小而太山不獨大其大矣
 若以性足為大則天下之足未有過於秋豪
 也若性足者非大則雖太山亦可稱小矣故
 曰天下莫大於秋豪之末而太山為小太山
 為小則天下無大矣秋豪為大則天下無小
 也無小無大無壽無天是以蟪蛄不羨大椿
 而欣然自得斥鴳不貴天池而榮願以足苟
 足於天然而安其性命故雖天地未足為壽
 而與我並生萬物未足為異而與我同得則
 天地之生又何不並萬物之得又何不一哉
 ○秋豪如字依字應作豪司馬云兔毫在秋
 而成王逸任楚辭云銳毛也案毛至秋而栗
 細故以喻小也因山音泰殤子短
 命者也或云年十九以下為殤
 矣且得有言乎
 萬物萬形同於自得
 其得既
 一也
 已自一矣
 理無所言
 既

已謂之一矣且得無言乎

夫名謂生於不明者也物或不能自

明其一而以此逐彼故謂一以正之既謂之一即是有言矣

一與言為二

二與一為三自此以往巧歷不能得而況其

凡乎

夫以言言一而非言也則一與言為二矣言又二之有一有二得

不謂之三乎夫以一言言一猶乃成三況尋其支流凡物殊稱雖有善數莫之能紀也故一之者與彼未殊而忘一者無言而自一。稱尺證反數色主反故自無適

有以至於三而況自有適有乎

夫一無言也而有言則至

三況尋其未數其可窮乎

無適焉因是已

各止於其所能乃最是也夫

道未始有封

宜然無不在也夫道未始有封崔云齊物七章此連上章而班

固說在外篇

言未始有常

彼此言之故是非無定主

為是而有

眡也

道無封故萬物得恣其分域。為于偽反眡徐之忍反郭李音真謂封域眡陌

也請言其眡有左有右

各異使也。有左有右崔本作有在宥也

便婢

有倫有義

物物有理事事有宜。有倫有義崔本作有論有議

分有辯

羣分而類別也。分別彼列反下皆同

有競有爭

字

並逐曰競對辯曰爭。爭爭鬪之爭注同

此之謂八德

略而判之有此八德

六合之外聖人存而不論

夫六合之外謂萬物性分之表耳夫

物之性表雖有理存焉而非性分之內則未嘗以感聖人也故聖人未嘗論之若論之則是引萬物使學其所不能也故六合之內聖不論其外而入畛同於自得也

人論而不議陳其性而安之春秋經世先王之志聖

人議而不辯順其成迹而擬乎至當之極故

分也者有不分也辯也者有不辯也天物事物

事自別而欲由已以分別之者不見曰何也彼之自別也○分如是及注同

聖人懷之以不辨為懷眾人辯之以相示也

故曰辯也者有不見也不見彼之自辨故夫

大道不稱。

付之自稱無所稱謂。稱尺證反注同。

大辯不言。

自

別也。

大仁不仁。

無愛而自存也。

大廉不嗾。

夫至足者物之去來非我。

也。故無所容其嗾盈。郭欺。簞反。徐音謙。

大勇不忼。

無往而不順。故能無

險而不往。枝。徐之。鼓反。又音。李之。移反。害也。李云。健也。

道昭而不道。

以此明彼彼此俱失矣。昭。音照。

言辯而不及。

不能及其自。分。仁常

而不成。

物無常愛而常愛必不周。

廉清而不信。

激然廉清。貪名者耳。

非真廉也。

勇忼而不成。

忼。逆之勇。天下共疾。無敢舉足之地也。

五者

因而幾向方矣。

此五者不能上。

皆以有為傷當者也。乎本性而求外無已。

鳥外不可求而求之譬猶以圓學方以魚慕

實學彌得而性彌失故齊物而徧尚之累去

矣○園崔音刑徐五九反司馬云圓也郭音

團幾徐其衣反向方本亦作嚮音同故知止

下皆放此近附近之近遠于萬反

其所不知至矣所不知者皆性分之外也孰

知不言之辯不道之道若有能知此之謂天

府浩然都注焉而不滿酌焉而不竭至人之

應而不藏故曠然無盈虛而不知其所由來

之變也○注徐之喻反

至理之來此之謂葆光任其自明故其光不

自然無迹葆光音保崔

云若有若無謂之葆光故昔者堯問於舜曰我欲伐宗

膾胥敖南面而不釋然其故何也於安任之道未弘故

聽朝而不怡也將寄明齊一之理於大聖故

發自怪之間以起對也○膾徐古外反胥息

徐反華胥國敖徐五高反司馬云宗膾胥敖

三國名也崔云宗一也膾二也胥敖三也朝

直遙舜曰夫三子者猶存乎蓬艾之間夫物之所

安無陋也則蓬艾乃三子若不釋然何哉昔

之妙處也○處昌慮反

者十日並出萬物皆照夫重明登天六合俱

照無有蓬艾而不光

被也○重直龍

而況德之進乎日者乎夫日

反被皮寄反月雖

無私於照猶有所不及德則無不得也而今
欲奪蓬艾之願而伐使從已於至道豈弘哉
故不釋然神解耳若乃物暢其性各安其所
安無遠近幽深付之自若皆得其極則彼無
不當而我無不齧缺問乎王倪曰子知物之
怡也○解音蟹

所同是乎曰吾惡乎知之所同未必是所異

能相正故無所用其知○齧五結反缺丘悅
反王倪徐五嵇反李音詣高士傳云王倪堯

時賢人也天地篇云齧缺之師惡音烏下皆同子知子之所不知邪

曰吾惡乎知之若自知其所不知即為有知

然則物無知邪曰吾惡乎知之都無不知乃曠然無不任矣

雖然嘗試言之

以其不知故未敢正言試言之耳

庸詎知吾

所謂知之非不知邪

魚游於水水物所同咸謂之知然自魚觀之則向所謂

謂知者復為不知矣夫蝓蟻之知非於轉丸而笑蝓蟻者乃以蘇合為貴故所同之知未

可正據。庸詎徐本作巨其庶反郭音鉅李云庸用也詐何也猶言何用也服虔云詎猶

未也復扶又反蝓丘一反蟻丘良反爾雅云蝓蟻蟻蟻也庸詎知吾所謂

不知之非知邪

所謂不知者直是不同耳亦自一家知

且吾嘗

試問乎女

女已不知其正故試問女

民溼寢

則腰疾偏死齟然乎哉木處則惴慄恂懼援

猴然乎哉三者孰知正處

此畧舉三者以明萬物之異便○偏

死司馬云偏枯死也
[慄]音栗
[恂]郭音荀徐音峻恐貌崔

云戰也班固作响也
[猿]音侯
[便]婢面反
[獫]音侯
民食芻豢麋鹿食薦

螂且甘帶鴟鴞者鼠四者孰知正味

此畧舉四者以

明美惡之無主○芻初俱反小爾雅云杆謂之芻杆音古但反豢徐音患又胡病反司馬

云牛羊曰芻犬豕曰豢以所食得名也
[麋]音眉薦踐練反司馬云美草也崔云甘草也郭

璞云三蒼云六畜所食曰薦
[螂]音且蟲名也廣雅云蜈公作蛆子徐反李云螂且

也爾雅云蒺藜螂蛆郭璞注云似蝗大腹長角能食蛇
[腦]蒺音疾
[藜]音黎
[帶]如字崔云蛇

也司馬云小蛇也螭蛆好食其眼鷓尺夷反

鴉本亦作鴟於加反崔云鳥也查市志反字

或作嗜鳥路反本作媛獮狙以為雌麋與鹿交鮪

其惡鳥路反媛獮狙以為雌麋與鹿交鮪

與魚游毛嬙麗姬人之所美也魚見之深入

鳥見之高飛麋鹿見之決驟四者孰知天下

之正色哉此畧舉四者以明天下所好之不

同之必是獮獮篇面反徐敷面反又敷畏反

郭李音之獮七餘反司馬云狙一名獮洋似

媛而狗頭憲與雌媛交也崔云獮狙一名獮

詳其雄憲與媛雌為牝牡向云獮狙以媛為

雌也獮音葛雌音妻一音如字毛嬙徐在良

反司馬云毛嬙古美人一云越王美姬也麗

姬力知反下同麗姬晉獻公之嬖以為夫人
崔孝作西施沃喜缺反李云疾貌崔云疾走
不顧為决徐古惠反郭音古穴反
驟上救反又在遘反姪呼報反
自我觀之

仁義之端是非之塗樊然殺亂吾惡能知其

辯夫利於彼者或害於此而天下之彼我無窮則是非之竟無常故唯莫之辯而任其

自是然後蕩然俱得樊音頌殺徐戶交反郭作散悉旦反乏竟音境今本或作境下放

此齧缺曰子不知利害則至人固不知利害

乎未能妙其不知故猶嫌至人當知之斯懸之未解也王倪曰至

人神矣無心而不順大澤焚而不能熱河漢涸而

不能寒疾雷破山風振海而不能驚夫神全形具而

體與物冥者雖涉至變而未始非我故蕩然無萬介於習中也。酒戶故反徐又戶各反

李戶格反向曰凍也崔云酒猶酒也若然者

乘雲氣寄物而行騎日月有晝夜而而遊乎

四海之外夫唯無其知而任天下之死生無

變於已與變為體故而況利害之端乎況利害於

死生愈不瞿鵠子問乎長梧子曰吾聞諸夫

子聖人不從事於務務自來而理自應耳非

反長梧子李云居長梧下因以為名崔云名立簡文云長梧對人也夫子向云翟鵠之師

不就利不違害任而直前無不喜求求之不喜

不緣道獨至無謂有謂有謂無謂凡有稱謂

所謂也彼各自謂耳故無彼有謂而有此無謂也稱尺正反下放此而遊乎塵

垢之外凡非真性皆塵垢也夫子以為孟浪之

言而我以為妙道之行也堯吾子以為奚若長

梧子曰是黃帝之所聽堯也而丘也何足以

知之且女亦大早計見卯而求時夜見彈而

求鴉炙

夫物有自然理有至極循而直往則冥然音瑩合非所言也故言之者孟浪

而聞之音瑩聽笑雖復黃帝猶不能使萬物無

懷而聽笑音瑩至竟故聖人付當於塵垢之外而

玄合乎視聽之表照之以天而不逆計放之

自爾而不推明也音瑩今翟鵲子方聞孟浪之言

而便以為妙道之行斯亦無異見音瑩而責司

晨之功見彈而求鴉炙之實也夫不能安時

處順而探變求化當生而慮死執是以辯非

皆逆計之徒也音瑩孟如字徐武黨反或武葬

反浪如字徐力蕩反向云孟浪音漫瀾無所

趣舍之謂李云猶較畧也崔云不精要之貌

行如字又下孟反黃帝本又作瑩於拘反向司馬

反音瑩音瑩磨之瑩本亦作瑩於拘反向司馬

云聽音瑩疑惑也李云不光明貌崔云小明不

大子也向崔本作云榮女音汝下同天音太

音太

徐李勅佐反注同時夜崔云時夜司夜謂雞也彈徒旦反鴉于驕反司馬云小鳩可炙毛

詩草木疏云大如班鳩綠色其肉甚予嘗為美復扶又反下皆同下章注亦準此

女妄言之言之則孟浪也故試女女以妄聽之妄言之則孟浪也故試

奚若正聽妄言復為大早旁日月挾宇宙以死

生為晝夜旁日月之喻也以萬物為一體挾

宇宙之譬也○旁薄葬反徐扶葬反司馬云

依也崔本作榜挾戶牒反崔本作扶宇宙治

救反尸子云天地四方曰宇宙往古來今日宙說文云舟輿為其昭合置其滑濬以隸相尊

以有所賤故尊卑生焉而滑濬紛亂莫之能

其各自是於一方矣故為昭然自合之道莫

若置之勿言委之自爾也脂然無被際之謂

也。○脂本或作膳郭音泯徐武軫反李載扮

反無波際之貌司馬云合也向音唇云若雨

唇之相合也滑徐古沒反亂也向本作汨音

同崔戶八反云極口木也昏徐音昏向云

汨昏未定之謂崔本作緡武巾反云繩也衆

人役役馳驚於是聖人愚菟菟然無知而直

徒奔反郭治本反司馬云軍屯不分察

也崔云厚貌也或云束也李丑倫反參萬

歲而一成純純者不雜者也夫舉萬歲而參

然勞形休心而去彼就此唯太聖無執故菟

然直往而與變化為一一變化而常遊於獨

者也故雖參糅億載于殊萬異道行之而成

則古今一成也物謂之而然則萬物一然也

無物不然無時不成斯可謂萬物盡然無物不然

而以是相蘊蘊積也積是於萬歲則萬歲一

也故不知死生先後之所在彼我勝負之所

如也。蘊本亦作蘊徐於積反郭於本反李

於問反予惡乎知說生之非惑邪死生一說也

積也。欲與變化相背故未知其非惑也。惡予惡

乎知惡死之非弱喪而不知歸者邪少而失其故居

名爲弱喪夫弱喪者遂安於所在而不知歸

於故鄉也焉知生之非夫弱喪焉知死之非

夫還歸而惡之哉。惡死烏路反注同喪麗

息浪反注同少詩照反焉於處反下同

之姬艾封人之子也晉國之始得之也涕泣

沾襟及其至於王所與王同筐牀食芻豢而

後悔其泣也一生之內情變若此當此之日

相知哉。至於王所崔云六國時諸侯僭稱

王因此謂獻公為正也予惡乎知夫

死者不悔其始之斲生乎斲求也。夢飲酒

者且而哭泣夢哭泣者且而田獵此寤寐之事

苟變情亦異則死生之願不得同矣故生時

樂生則死時樂死矣死生雖異其於各得所

願一也則何係哉藥音洛下同方其夢也不知其夢也由此觀之

當死之時亦不知其死而自適其志也夢之中又占其夢焉夫

者乃復夢中占其夢則無以異於寤者也覺而後知其夢也當所

不足也何為方生而憂死哉。覺音教下反注皆同且有大覺而後知

此其大夢也夫大覺者聖人也大覺者乃而

愚者自以為覺竊竊然知之君乎牧乎固哉

夫愚者大夢而自以為寤故竊竊然以所好為君上而所惡為牧圍欣然信一家之偏見可謂固陋矣。竊竊司馬云猶察察也牧乎崔本作歧平云踉跄強羊貌好呼報反注同

惡鳥丘也與女皆夢也未能忘言而神解故

路反下予謂女夢亦夢也即復夢中之占夢也夫

同竊竊然自是以為覺哉是其言也其名為弔詭夫非常之

人之所知故謂之弔當卓詭而不識其懸萬

解○弔如字音的至也詭九委反異也

世之後而一遇大聖知其解者是旦暮遇之

也言能蛻然無係而玄同死生者至希也既

○解音蟹徐戶解反蛻音悅又始銳反使我與若辯矣若勝我我不若勝若果是也

我果非也邪我勝若若不吾勝我果是也而

果非也邪

若而皆汝也

其或是也其或非也邪其

俱是也其俱非也邪我與若不能相知也則

人固受其黷闇吾誰使正之

不知而後推不見而後辯辯之

而不足以自信以其與物對也辯對終日黷闇至竟莫能正之故當付之自正耳。黷闇

貪闇反李云黷闇不明貌

使同乎若者正之既與若同矣

惡能正之使同乎我者正之既同乎我矣惡

能正之

同故是之未足信也。惡音烏下皆同

使異乎我與若

者正之既異乎我與若矣惡能正之

異故相非耳亦

不足據使同乎我與若者正之既同乎我與若

矣惡能正之是若果是則天下不得復有非之者也非若信非則亦無緣復

有是之者也合是其所同而非其所異同既具而是非無主故夫是非者生於好辯而

休乎天均付之兩然則我與若與人俱不能

相知也而待彼也邪各自正耳待彼不足以正此則天下莫能相正

也故付之自何謂和之以天倪天倪者自然正而至矣

如字崔胡臥反天倪李音崔徐音詣郭音五底反李云分也崔云或作覓音同際也班固

曰天曰是不是然不是若果是也則是之

異乎不是也亦無辯然若果然也則然之異

乎不然也亦無辯是非然否彼我更對故無

其自然之分而已化聲之相待若其不相待

不待彼以正此化聲夫化聲之相待和之以天

俱不足以相正故若不相待也和之以天

倪因之以曼衍所以窮年也和之以自然之

化尋斯以往則是非之境自泯而性命之致

自窮也。曼徐音萬郭武半反衍徐以戰反

司馬云曼忘年忘義振於無竟故寓諸無竟夫忘年故玄同死生忘義故彌貫是非是非

死生蕩而為一斯至理也至理暢於無極故

寄之者不得有窮也。振如字崔云
止也又之忍反竟如字極也崔作境 罔兩問

景曰曩子行今子止曩子坐今子起何其無

特操與罔兩景外之微陰也。罔兩向云景

映永反又如字本或作影俗也曩徐乃蕩反

李云無特者行止景曰吾有待而然者邪言天

爾坐起無待而獨得者孰知其故而貴其所以哉吾所待又有待

而然者邪若責其所待而尋其所由則尋責

矣吾待蛇蚶蜩翼邪若待蛇蚶蜩翼則無特

操之所由未為難識也

今所以不識正由不待斯類而獨化故耳。蛇蚺音附徐又音敷司馬云謂蛇腹下齟齬可以行者也。齟音士女反齟音魚女反。蝟音士女條。惡識所以然惡識所以不然。世或謂罔兩待景景待形形待造物胡能造物哉。有也則不足以物象形故明乎象形之自物而後始可與言造物耳。是以涉有物之域。雖復罔兩未有不獨化於玄冥者也。故造物者無主而物各自造物各自造而無所待焉。此天地之正也。故彼我相因形景俱生。雖復玄合而非待也。明斯理也將使萬物各反所宗於體中而不待乎外。外無所謝而內無所矜。是以誘然皆生而不知所以生同焉。皆得而不知所以得也。今罔兩之因景猶云俱生而非待也。則萬物雖聚而共成乎。

天而皆歷然莫不獨見矣故罔兩非景之所
 制而景非形之所使形非無之所化也則化
 與不化然與不然從人之與由已莫不自爾
 吾安識其所以哉故任而不助則本末內外
 暢然俱得泯然無迹若乃責此近因而忘其
 自爾爾宗物於外喪主於內而愛尚生矣雖欲
 推而齊之然其所尚已存乎芻蕘昔者莊周夢
 中何夷之得有哉○喪息浪反

為胡蝶栩栩然胡蝶也自喻適志與自快得

而行○胡蝶徐徒協反司馬崔云蛺蝶也栩栩

栩栩徐况羽反喜貌崔本作師師喻李云喻快也

與音餘下同不知周也方其夢為胡蝶而不

崔云與哉知周則與殊死不異

也然所在無不適志則當生而係生者必當
 死而戀死矣由此觀之知夫在生而哀死者

誤也。俄然覺則遽遽然周也。自周而言故稱覺耳未必非夢也。

覺古孝反。遽遽徐音渠。又其慮反。李云。有形貌。崔作據。據引大宗師云。據然覺。不知

周之夢為胡蝶與胡蝶之夢為周與。今之不知胡蝶

無異於夢之不知周也。而各適一時之志。則無以明胡蝶之不夢為周矣。世有假寐而夢

經百年者則無以明今之百年非假寐之夢者也。周與胡蝶則必有

分矣。夫覺夢之分無異於死生之辭也。今所以自喻適志由其分。定非由無分也。

此之謂物化。夫時不暫掉而今不遂存。故昨日之夢於今化矣。死生之變豈

異於此而勞心於其間哉。方為此則不知彼。夢為胡蝶是也。取之於人則一生之中。今不

知後麗姬是也而愚者竊竊然自以為知生
之可樂死之可苦未聞物化之謂也。樂音
洛

莊子卷一

四一

南華真經卷第一



南華真經卷第二

郭象子玄註

陸德明音義

莊子內篇養生主第三

夫生以養存則養生者理之極也若乃養

過其極以養傷生非養生之主也。音義曰養生以此為主也

吾生也有涯

所稟之分各有極也。涯本又作崖魚佳反

而知也

無涯

夫舉重攜輕而神氣自若此力之所限也而尚名好勝者雖復絕膂猶未足以

慊其願此知之無涯也故知之為名生於失當而滅於冥極冥極者任其至分而無豪銖之加是故雖負萬鈞苟當其所能則忽然不知重之在身雖應萬機泯然不覺事之在已

此養生之主也。○知音智注下同好呼報反

勝升證反復扶又反下皆同膺音旅慊苦簾

也。反足。以有涯隨無涯。殆已。極之知安得而不

困哉。○殆已。向已而為知者。殆而已矣。於知

云疲困之謂。已而為知者。殆而已矣。於知

而不知止。又為知以救之。為善無近名。為惡

斯養而傷之者。真大殆也。為善無近名。為惡

無近刑。與至當為一。故刑名遠已。而全理在

身也。○近附近之近下同悶緣督以為經順

身也。○近附近之近下同悶緣督以為經順

以為常也。緣督以為經。李云可以保身可

緣順也。督中也。經常也。郭崔同可以保身可

以全生。可以養親。養親以適。○養可以盡年。

以全生。可以養親。養親以適。○養可以盡年。

以全生。可以養親。養親以適。○養可以盡年。

以全生。可以養親。養親以適。○養可以盡年。

苟得中而冥度則事事無不可也夫庖丁為養生非求過分蓋全理盡年而已矣

文惠君解牛手之所解肩之所倚足之所履

膝之所踦砉然騞然奏刀騞然莫不中音合

於桑林之舞乃中經首之會言其因便施巧無不閑解盡理

之甚既適牛理又合音節。庖丁崔本作胞同白交反庖人丁其名也管子有屠牛坦一

朝解九牛力可剝毛為于偽反文惠君崔司馬云梁惠王也倚徐於綺反向偃彼反徐又

於竹反李音妖踦徐居彼反向魚彼反李云刺也砉然向呼鵬反徐許賜反崔音畫又古

鵬反李又呼歷反司馬云皮骨相離聲騞然許丈反郭許亮反本或無然字奏如字崔云

聞也騷呼獲反徐許臂反向他亦反又音麥

崔云音近獲聲大於砦也中丁仲反下皆同

桑林司馬云湯樂名崔云宋舞樂名案即左

傳舞師題以旌夏是也經首向司馬云咸池

樂章也崔云樂章名也或云文惠君曰諧善

奏樂名便婢面反解音蟹

哉技蓋至此乎庖丁釋刀對曰臣之所好者

道也進乎技矣直寄道理於技耳所好者非技也。諧徐音熙李云歎聲

也技具綺反下同始臣之解牛之時所見無

非牛者未能見三年之後未嘗見全牛也但見

其理方今之時臣以神遇而不以目視闇與

間也

理會

○神遇向云暗與
理會謂之神遇
官知止而神欲行司察之

心而順理○官知如字崔云官知謂有所掌
在也向音智專所司察而後動謂之官智而

神欲行如字向云從手放
意無心而得謂之神欲
依乎天理不橫也批

大卻有際之處因而批之令離○批備結反

反鄧徐去逆反郭音鄧崔李云間也
處昌慮反令力呈反下同難力智反導大窾

節解窾空就導令殊○導音道注同窾苦管

反又苦天反崔郭司馬云空也向音空解戶
買反因其固然刀不技經肯綮之未嘗技之妙也常遊

刃於空未嘗經槩於微礙也○技本或作猗
其綺反徐音技肯徐苦等反說文作冝字林

同口乃反云著骨肉也一曰骨無肉也崔云

許叔重曰骨間肉肯肯著也蔡苦挺反崔向

徐並音啓李烏係反又一音鑿司馬而況大

云猶結處也槩古代反礙五代反

輒乎輒疾大骨也崔云槩結骨衄女六反

良庖歲更刀割也馬云良善也割司馬云以

刀割肉故歲歲更作崔族庖月更刀折也骨

云歲一易刀猶堪割也

而折刀也○族庖司馬今臣之刀十九年矣

云族離也崔云族衆也

所解數千牛矣而刀刃若新發於砥也○砥石

音刑磨石也崔本作形云新所受形也砥音

脂又之履反尚書傳云砥細於礪皆磨石也

彼節者有間而刀刃者無厚以無厚入有間

恢恢乎其於遊刃必有餘地矣是以十九年

而刀刃若新發於硯雖然每至於族吾見其

難為交錯聚怵然為戒視為止不復屬目於

于偽反結為族行為遲徐其動刀甚微諫然已解得其

下皆同宜則用力少如土委地理解

又許百反解音蟹下皆同提刀而立為之四顧為之躊躇滿志

刀迹若聚土也逸足容豫自得之謂提徐善刀而藏之拭

而毀之也。善刀善猶拭也。拭音式。毀他刀反。文惠君曰：善哉！吾聞

庖丁之言，得養生焉。以刀可養，故知生亦可養。公文軒見

右師而驚曰：是何人也？惡乎介也？介，偏刑之名。公文

軒，司馬云，姓公文氏，名軒，宋人也。右師，司馬

云，宋人也。簡文，云官名，惡音烏。介，音戒，一音

兀，司馬云，刑也。向，郭云，偏刑也。崔本作

兀，又作兀，云斷足也。刑，音月，又五刮反。天與

其人與。知之，所無，奈何天也。汜，其所知人也。

馬云，為天命。曰：天也，非人也。天之生，是使獨

也。偏刑曰獨。夫師一家之知，而不能兩存其足，則是其無所奈何。若以右師之知而

必求兩全則心神內困而形骸外弊矣豈直
偏剛而已哉○獨司馬云一足曰獨知音智

下之人之貌有與也兩足共行曰有與有與
知同之貌未有疑其非命也

以是知其天也非人也以有與者命也故知

達生之情者不務生之所無亦非我也是以
者不務命之所無奈何也全其自然而已

澤雉十步一啄百步一飲不斲畜乎樊中斲求

也樊所以籠雉也夫俯仰乎天地之間逍遙
乎自得之場固養生之妙處也又何求於入

籠而服養哉○啄陟角反斲音祈求也樊中
音煩李云藩也所以籠雉也向郭同崔以為

園中也處神雖王不善也夫始乎適而未嘗
昌慮反不適者忘適也雖

心神長王志氣盈豫而自放於清曠之地忽
然不覺善之為善也○(王)于况反注同長丁

亮反又老聃死秦失弔之三號而出人弔亦

亦號○老(聃吐藍反司馬云老子也宋本又

弟子曰非夫子之友邪怪其不倚戶觀化乃

反曰然然則弔焉若此可乎曰然至人無情

故若斯始也吾以為其人也而今非也向吾

入而弔焉有老者哭之如哭其子少者哭之

如哭其母彼其所以會之必有不斲言而言

不慚哭而哭者

嫌其先物施惠不在理上往故致此甚愛也。○少詩照反

先悉薦反又如字是遁天倍情忘其所受性天

上往一本往作佳所受各有本分不可逃亦不可加。○遯天徒

遜反又作遁倍音裴加也又布對反本又作背古者謂之遁天之刑感物太深不止於當

憂樂之境雖楚戮未加而性情已困庸適來非刑哉。○大深音泰樂音洛下文注同

夫子時也時自適去夫子順也理當安時而

處順哀樂不能入也夫哀樂生於失得也今

不安無順而不處冥然與造化為一則無往而非我矣將何得徇失孰死孰生哉故任其

所受而哀樂無所錯其間矣。○錯七路反。古者謂是帝之縣解以

係者為縣則無係者縣解也縣解而性命之情得矣此養生之要也。○縣音玄解音蟹注

同崔云以生為指窮於為薪火傳也窮盡也縣以死為解為薪猶

前薪也前薪以指指盡前薪之理故火傳而不滅心得納養之中故命續而不絕明夫養生乃生之所以生也。○指窮於為薪如字絕

句為猶前也傳直專反法同也傳者相傳繼續也崔云薪火燭火不知其盡也夫時不再

也傳延也甲丁仲反來今不一停故人之生也一息一得耳向息非今息故

納養而命續前火非後火故為薪而火傳火傳而命續由夫養得其極

也世豈知其盡而更生哉

莊子內篇人間世第四

郭象注

與人羣者不得離人然人間之變故世世

異宜唯無心而不自用者為能隨變所適而不荷其累也。○音義曰此人間見事世所常

行者也。離力智反荷胡我反又音何累力偽反

顏回見仲尼請行曰奚之曰將之衛曰奚為

焉曰回聞衛君其年壯其行獨也。○顏回孔

子弟子姓顏名回字子淵魯人也衛君司馬云衛莊公蒯躄也案左傳衛莊公以魯哀十

五年冬始入國時顏回已死不得為莊公蓋是世公輒也行下孟反獨崔云自專也向云

與人輕用其國。夫君人者動必乘人一怒則異也。伏尸流血一喜則軒冕塞路

故君人者之用國不可輕也而不見其過莫敢諫也輕用民死

輕用之地死者以國量乎澤若蕉舉國而輸之

於死也數視之若草芥也○量音亮李力章反蕉似

遙反徐在堯反向云草芥也崔云芟刈也其

澤如見芟夷言野無青草數所主反民其無如矣無所依歸回嘗聞

之夫子曰治國去之亂國就之醫門多疾願

以所聞思其則庶幾其國有瘳乎仲尼曰謹

若殆往而刑耳其道不足以救彼患治直吏

李云則法也廖丑由反李夫道不欲雜宜正

云愈也謹音熙又於其反

人雜則多多則擾擾則憂憂而不救若夫不

則雖百醫守病適足致疑而不能一愈也古之至人先存諸已而

後存諸人有其具然後所存於已者未定何

暇至於暴人之所行以犯難故知其所存於

已者未定也夫唯外其知以養真寄妙當於羣才功名歸物而慮遠身然後可以至於

暴人之所行也○思息嗣反遠于萬反重意記大學君子有諸已而后求諸人無諸已而

后非諸人所藏乎身不怨而能喻諸人者未之有也且若亦知夫德之

所蕩而知之所為出乎哉德蕩乎名知出乎

爭德之所以流蕩者矜名故也知之所以橫
出者爭善故也雖復桀跖其所矜惜無非

名善也○知音智下及注同爲于爲反爭善
此及下爭名二字依字讀復扶又反下皆同

桀跖之石反桀夏王也跖盜跖也名也者相軋也知也者爭

之器也二者凶器非所以盡行也夫名知者世之所用

也而名起則相軋知用則爭興故遺名知而
後行可盡也○軋徐於入反又側列反李云

折也崔云天也亦作軋崔又云或作禮相實禮也且德厚信砉未達

人氣名聞不爭未達人心而彊以仁義繩墨

之言術暴人之前者是以人惡有其美也夫投

人夜光鮮不案劔者未達故也。今回之德信
 與其不爭之名彼所未達也。而強以仁義準
 繩於彼彼將謂回欲毀人以自成也。是故至
 人不役志以經世而虛心以應物誠信著於
 天地不爭暢於萬物然後萬物歸懷天地不
 逆故德音發而天下響會景行彰而六合俱
 應而後始可以經寒暑涉治亂而不與逆鱗
 迕也。○江若反崔音控簡文云慈實貌
疆其兩反注同惡有烏路反下惡不肖及注
云崔本作育云賣也鮮息淺反治直吏反迕
音誤命之曰菑人菑人者人必反菑之。適不信受則謂
與已爭名而反害之若殆為人菑夫且苟爲
菑音災下皆同

悅賢而惡不肖惡用而求有以異

苟能悅賢惡愚聞義

而服便為明君也苟為明君則不苦無賢臣
 汝往亦不足復奇如其不爾往必受害故以
 有心而往無往而可無心而應其應自來則
 無往而不可也。夫音符肖音笑徐蘇叫反
 似也惡若唯無詔王公必將乘人而鬪其捷
 用音烏若唯無詔王公必將乘人而鬪其捷
 汝唯有寂然不言耳言則王公必乘人以君
 人之勢而角其捷辯以距諫飾非也。唯郭
 如字一音唯癸反詔絕句詔告也言也崔本
 作詔音額云逆擊曰詔王公必將乘人絕句
 而鬪其捷在接反崔讀若唯無詔王公絕句
 必將乘人而鬪絕句捷作接其接引續也
 而目將熒之其言辯捷使人眼眩。熒戶腐
 而色將平之不能復口將營之自救解容

不能復口將營之自救解容
 異於彼也

將形之心且成之乃且釋已以從彼也。是

以火救火以水救水名之曰益多適不能救乃更足以

成彼之盛順始無窮尋常守故未肯變也若殆以不信厚言

必死於暴人之前矣未信而諫雖厚為害且昔者桀殺

關龍逢紂殺王子比干是皆脩其身以下偃

拊人之民以下拂其上者也居下而任上之憂比干非其事

也。關龍逢夏桀之賢臣王子比干殷紂之叔父下遐嫁反偃紂甫反拊徐向音撫李云

也。偃拊謂憐愛之也崔云猶嘔响謂養也拂符弗反崔云違也又勞弗反故其君

因其脩以擠之是好名者也

不欲令臣有勝君之名也。○擠

徐子計反又子禮反司馬云毒也一云陷也方言云滅也簡文云排也好呼報反令力呈

反昔者堯攻叢枝胥敖禹攻有扈國為虛厲

身為刑戮其用兵不止其求實無已无是皆求

名實者也而獨不聞之乎

夫暴君非徒求恣其欲乃復求名但

所求者非其道耳。○叢才公反扈音戶司馬云國名在始平郿案即今京兆郿縣也虛厲

如字又音墟李云居宅無人曰虛死而無後為厲

名實者聖人之所

不能勝也而況若乎

謂名貪欲之君雖復堯為不能勝化也故與衆

攻之而汝乃欲空手
而往化之以道哉
雖然若必有以也嘗以

語我來顏回曰端而虛
○正其形而虛其心也
○語魚豫反下同

勉而一言遜而則可乎曰惡惡可
○言未可也
○惡惡皆

音烏夫以陽為充孔揚
言衛君亢陽之性充
張於內而甚揚於外

強禦之采色不定喜怒常人之所不違莫之
至也
無常
敢逆

因案人之所感以求容與其心
夫頑強之甚
人以快事感

已已陵藉而乃抑挫之以求從容自放
而遂其侈心也
○挫子臥反從七容反名之

曰日漸之德不成而況大德乎
言乃少多無
回降之勝也

將執而不化

故守其本意也

外合而內不訾其庸詎

可乎

外合而內不訾即向之端虛而勉一耳言此未足以化之。訾向徐音紫崔去

也

然則我內直而外曲成而上比

顏回更說此三條也

○上時掌反下同

內直者與天為徒與天為徒者知

天子之與已皆天之所子而獨以已言斲乎

斲無貴賤得

而人善之斲乎而人不善之邪

物無一也故善

與不善付之公當耳一無

若然者人謂之童

子是之謂與天為徒

依乎天理推已性命外若嬰兒之直往也

曲者與人之為徒也。擎踞曲拳人臣之禮也。

人皆為之。吾敢不為邪？為人之所為者，人亦

無疵焉。是之謂與人為徒。徒，外形委曲隨人事，所當為也。○擎

徐其驚反，踞徐其里反，說文云長跪也。拳音權，疵才斯反。成而上比者與

古為徒。成於今而比於古也。其言雖教，謫之實也。雖是常教。

有諷責之旨。○謫直革反，諷非鳳反。古之有也，非吾有也。若然

者，雖直不為病。奇直於古故無以病我也。是之謂與古為

徒。若是則可乎？仲尼曰：惡惡可，大多政法而

不謀當理無二而張三條以政之與事不冥也。大音泰徐勅佐反崔本作太諜徐

徒叶反向吐頰反李雖固亦無罪亦且弘大

賁雖然止是耳矣夫胡可以及化罪則無矣

猶師心者也挾三術以適彼非無心而顏回

曰吾無以進矣敢問其方仲尼曰齋吾將語

若有而為之其易邪夫有其心而為之者誠未易也。曰齋本亦作

齊同則皆反下同易以政之者睥天不宜

以有為為易未見其宜也。睥顏回曰回之

徐胡老反向云睥天自然也

家貧唯不飲酒不茹葷者數月矣若此則可

以為齋乎曰是祭祀之齋非心齋也回曰敢

問心齋仲尼曰若一志去異端而任獨也○
茹徐音汝食也葷徐

許去反數色主反無聽之以耳而聽之以心

夫起呂反下同無聽之以心而聽之以氣聽止於耳心止於

符氣也者虛而待物者也遺耳目去心意而符氣性之自得此

虛以待物者也唯道集虛虛者心齋也虛其心則至道集於懷也

顏回曰回之未始得使實自回也未使心齋故有其身

○未始得使絕句得使之也未始有回也既

心齋之使無其身可謂虛乎夫子曰盡矣吾語若若

能入遊其樊而無感其名放心自得之場入

則鳴不入則止譬之宮商應而無心故曰鳴

強應也○無門無毒使物自若無門者也付

毒治也○毒如字治一宅而寓於不得已不

已者理之秘然者也體至一之宅而會則幾

矣於斯絕迹易無行地難不行則易欲行而

矣於斯絕迹易無行地難不行則易欲行而

無為則易欲為而不傷性不可得也
○無絕句向崔皆以無字屬下句
為人使

易以偽為天使難以偽
視聽之所得者粗故
易欺也至於自然之

報細故難偽也則失真少者不全亦少失真
多者不全亦多失得之報未有不當其分者

也而欲違天為偽不
亦難乎○粗音龕
聞以有翼飛者矣未聞

以無翼飛者也聞以有知知者矣未聞以無

知知者也
言必有其具乃能其事今無至虛
之宅無由有化物之實也○知知

上音智下如
瞻彼闕者虛室生白
夫視有若
無虛室者

字下音同
也虛室而純白獨生矣○闕徐苦宄反司馬
去空也虛室生白崔云白者日光所照也司

馬云室比喻心心能空虛則純白獨生也吉祥止止夫吉祥之所集者至虛至

靜也夫且不止是之謂坐馳若夫不止於當不

坐之日而馳騫不息也故外敵未至而內已困矣豈能化物哉夫徇耳目內

通而外於心知鬼神將來舍而況人乎夫使

閉而自然得者心知之用外矣故將任性直通無往不冥尚無幽昧之責而況人間之累

乎狗辭後反徐辭倫反是萬物之化也禹

李云使也知音智注同舜之所紐也伏羲几蘧之所行終而況散焉

者乎言物無貴賤未有不由心知耳目以自通者也故出之所謂知者豈欲知而知

哉所謂見者豈謂見而見哉若夫知見可以
 欲為而得者則欲賢可以得賢為聖可以得
 聖乎固不可矣而世不知知之自知因欲為
 知以知之不見見之自見因欲為見以見之
 不知生之自生又將為生以生之故見目而
 求離^朱之明見耳而責^處師擴之聰故心神奔
 馳於內耳目竭喪於外身^處不適應乎物不
 冥矣不冥矣而能合乎人間之變應乎世世
 之節者未之有也○^紐徐女酒反崔云系而
 行之曰紐簡文去紐本也^戲本又作義亦作
 犧同許宜反即大驛三皇之始也凡遠其居
 反向云古之帝王也李云上古帝王^散悉旦
 反李云放也崔云德不及聖
 王為散聰本作聽^喪息浪反
 於齊問於仲尼曰王使諸梁也甚重
 重其使欲有所

求也葉音攝子高楚大夫為葉縣尹僭称公

姓沈名諸梁字子高將使所吏反不待使及注同齊之待使者蓋將甚敬而不急恐直空報

皆急應匹夫猶未可動也而況諸侯乎吾甚其求也

慄之子嘗語諸梁也曰凡事若小若大寡不

道以懽成夫事無小大少有不宣以成為懽者耳此仲尼之所曾告諸梁也慄

音栗李云懼也事若不成則必有人道之患語魚據反下同

夫以成為懽者不成則怒矣此楚王之所不能免也事若成則必有陰

陽之患人患雖去然喜懼戰於胃中固已若結冰炭於五藏矣。藏才浪反

成若不成而後無患者唯有德者能之

成敗若任

之於彼而莫足以患

者唯有德者乎

吾食也執粗而不臧爨

無欲清之人

對火而不思涼明其所饌儉薄也。執衆家本並然簡文作熱

粗音麤又才古反臧作郎反善也絕句一音

才郎反句至爨字爨七亂反清七性反字宜

從青從清者假借也清涼也之人言爨火為

食而不思清涼明火微而食宜儉薄饌士戀

反今吾朝受命而夕飲冰我其內熱與所饌儉薄

而內熱飲冰者誠憂事之難非美食之為

與音餘下惟與同內熱向云食美食者必內

熱吾未至乎事之情而既有陰陽之患矣事

若不成必有人道之患是兩也事未成則唯恐不成耳若

果不成則恐懼結於內而刑網羅於外也。恐丘勇反為人臣者不足

以任之子其有以語我來仲尼曰天下有大

戒二其一命也其一義也子之愛親命也不

可解於心自然結固不可解也。臣之事君

義也無適而非君也無所逃於天地之間千

聚不以一人為主不亂則散故多賢不可以多君無賢不可以無君此天人之道必至之

宜是之謂大戒若君可逃而親可是以夫事

其親者。不擇地而安之。孝之至也。夫事其君者。不擇事而安之。忠之盛也。自事其心者。哀樂不易施乎前。知其不可奈何而安之若命。德之至也。
知不可奈何者命也而安之則無所遇為命而不施心於其間泯然與至當為一而無休戚於其中雖事凡人猶無往而不適而况君親乎。樂音洛注下
 固有所不得已。行事之情而忘其身。
事有必至理固
 常通故任之則事濟事濟而身不存者未之有也。又何用心於其身哉。

何暇至

於悅生而惡死。夫子其行可矣。

理無不通故當任所遇而

直前耳若乃信道不篤而悅惡存懷不能與至當俱往而謀生慮死未見能成其事者也

○惡鳥路

反下皆同

丘請復以所聞凡交近則必相靡

以信。

近者得接故以其信驗親相靡服也。○復扶又反下注同

遠則必忠

之以言。

遙以言傳意也。○傳丈專反下文并注同

言必或傳之夫

傳兩喜兩怒之言。天下之難者也。

夫喜怒之言若過其

實傳之者宜使兩不失中故未易也。○怒如字注同本又作怨下同。易以鼓反下文注皆

同夫兩喜必多溢美之言。兩怒必多溢惡之

言溢過也喜怒之言常過其當也凡溢之類妄嫌非彼言以

妄則其信之也莫莫然疑之莫則傳言者歿就傳過言

似於誕妄受者有疑則傳言者橫以輕重為罪也故法言曰傳其常

情無傳其溢言則幾乎全雖聞臨時之過言而勿傳也必稱其

常情而要其誠致則近於全也且以巧鬪力者

始乎陽本共好戲常卒乎陰欲勝情至泰至

則多竒巧不復循理○大至音泰本亦作泰徐敕佐反下同巧如字又苦孝反

以禮飲酒者始乎治尊卑有別旅酬有次○治直吏反別彼列反

常卒乎亂。湛酒。淫液也。湛直林反。又秦至

則多奇樂。無所不至。淫流縱橫。凡事亦然。始乎諒常卒

乎鄙。其作始也簡。其將畢也必巨。夫煩生於簡事起於

微此必至之勢也。言者風波也。行者實喪也。夫言者風波也。

故行之則實喪矣。夫風波易以動。實喪易

以危。故遺風波而弗行則實不喪矣。夫故忿

設無由。巧言偏辭。夫忿怒之作無他由也。常由巧言過實偏辭失當。

備音篇崔本獸死不擇音。氣息弗然。於是並

作論音辯

生心厲

譬之野獸。蹠之窮地。意急情盡。則和聲不至。而氣息不理。莽然暴怒。俱生

痕疵以相對之。

氣息並如字。向本作諛。器

云諛。馬氏音息。器氣也。崔本作諛。器云喘息。

籥不調也。又作萼字。第徐符弗反。郭敷末反。

李音佛。崔音勃。厲如字。李音賴。蹠子六反。痕

疑賣反。又音詣。本又作疣。音尤。疵士賣。剋核

反。又齊計反。上若作疣。此則才知反。

太至。則必有不肖之心。應之。而不知其然也。

夫寬以容物。物必歸焉。剋核太精。則鄙吝心

生。而不自覺也。故大人蕩然放物於自得之

場。不若人之能不竭。人之歡故。苟為不知其

四海之交可全。核幸格反。

然也。孰知其所終。

苟不自覺。安能知禍福之。所齊詣也。齊如字。又才

計反故法言曰無遷令傳彼實也無勸成任其自成過度

益也益則非任實遷令勸成殆事此事之危殆美成在

久美成者任其時化譬惡成不及改彼之所惡而勸

疆成之則悔敗尋至惡鳥可不慎與且夫

乘物以遊心寄物以託不得已以養中至矣

任理之必然者中庸之何作為報也當任齊所報之

實何為為齊作意於其間哉莫若為致命此

其難者直為致命最易所以顏闔將傳衛靈

喜怒施心放難也

公大子而問於蘧伯玉曰有人於此其德天
殺與之為無方則危吾國與之為有方則危

吾身夫小人之性引之軌制則憎已縱其無
度則亂邦○顏闔胡臘反向崔本作蓋

魯之賢人隱者衛靈公左傳云名元太子音
秦司馬云崩潰也蘧其居反伯玉名瑗衛大

夫天殺如字謂如天殺物也其知適足以知

人之過而不知其所以過不知民過之由已
故罪責於民而不

自改○其若然者吾奈之何蘧伯玉曰善哉

問乎戒之慎之正女身哉反覆與會俱所以
為正身○女音汝

下同覆
芳服反
形莫若就心莫若和
形不乖逆
雖然

之二者有患就不欲入
就者形順入
和不欲

出
和者義濟出
形就而入且為顛為滅為崩
者自顯伐

為蹶
若遂與同則是顛危而不扶持與彼俱
亡矣故當模格天地但不立小異耳○

蹶
徐其月反郭音厥
李舉衛反模莫胡反
心和而出且為聲為名

為妖為孽
自顯和之且有含垢之聲濟彼之
名彼將惡其勝已妄生妖孽故當

悶然若晦玄同光塵然後不可得而親不可
得而踈不可得而利不可得而害○孽彥列

反惡烏路
反悶音門
彼且為嬰兒亦與之為嬰兒彼且

為無町畦亦與之為無町畦彼且為無崖亦

與之為無崖達之入於無疵逆其鱗也○嬰

兒李云喻無竟也崔云喻驕遊也町徒頂反

畦戶圭反李云町畦畔埤也無畔埤無威儀

也崔云喻守節崖司馬云不顧法也無疵似移反病也

汝不知夫螳螂

乎怒其臂以當車轍不知其不勝任也是其

才之美者也夫螳螂之怒臂非不美也以當車轍顧非敵耳今知之所無奈

何而欲彊當其任即螳戒之慎之積伐而美

娘之怒臂也○勝音升

者以犯之幾矣積汝之才伐汝之美道汝不知以犯此人危殆之道

夫養虎者乎不敢以生物與之為其殺之之

怒也也。恐其因有殺心而遂怒也。○為于偽反下同。不敢以全物與

之為其決之之怒也方使虎自齧分之則因用力而怒矣。○分如字。

時其飢飽達其怒心怒而順之。虎之與人異

類而媚養已者順也故其殺者逆也順理則異類生。

愛逆節則至親交兵。夫愛馬者以筐盛矢以娠盛溺矢溺

至賤而以寶器盛之愛馬之至也。○盛矢音成下及注同矢或作屎同娠徐市軫反始類

溺徒弟反。適有蚤蚩僕緣僕僕然羣著馬。○蚤音

反僕緣普木反徐敷木反向云僕僕然蚤虫
緣馬稠穢之貌崔音如字云僕御著直略反

而拊之不時雖救其患而掩馬之不意○拊

拊音則缺銜毀首碎胷掩其不備故意有所

至而愛有所亡可不慎邪意至除患率然拊

所以愛矣故當世接物逆順之際不可匠石

之齊至乎曲轅見櫟社樹其大蔽牛絜之百

圍其高臨山十仞而後有枝其可以為舟者

旁十數觀者如市匠伯不顧遂行不輟弟子

厭觀之走及匠石曰自吾執斧斤以隨夫子
 未嘗見材如此其美也先生不肯視行不輟
 何邪曰已矣勿言之矣散木也以為舟則沈
 以為棺槨則速腐以為器則速毀以為門戶
 則液滿以為柱則蠹是不材之木也無所可
 用故能若是之壽

不在可用之數故曰散木
 曲轅音袁司馬云曲轅

曲道也崔云道名櫟力狄反李云木名一云
 采也蔽牛必世反李云牛挂其旁而不見絜
 向徐戶結皮徐又虎結反約束也百圍李云
 徑尺為圍蓋十丈也十仞小爾雅云四尺曰

旁十數所具反崔云旁旁枝也觀古奐反又
 音官丘伯匠石字也崔本亦作石輟丁劣
 反厭於艷反又於蟾反散悉但反徐悉旦反
 下同速如字向崔本作數向所祿反下同腐
 扶甫反夜音亦穢亡言反向李莫于反郭武
 半反司馬云液津液也穢謂指出穢
 穢然也崔云黑液出也蠹丁故反
 匠石歸
 櫟社見夢白女將惡乎比子哉若將比子於
 文木邪凡可用之木為文木○見胡夫祖梨
 薦反女音汝惡音烏下同
 橋柚果蓏之屬實熟則剝則辱大枝折小枝
 泄此以其能苦其生者也故不終其天年而

中道天自培擊於世俗者也物莫不若是物皆

以自用傷○相側加反橋均必反袖由救反

徐以救反菴徐力果反泄徐思列反崔云泄

洩同若如字崔本作枯且子求無所可用久

培普口反徐方垢反

矣幾死乃今得之數有睥睨已者唯今匠石

下同數音朔睥普為予大用積無用乃為使

係反變五係反

予也而有用且得有此大也邪若有用且也

若與予也皆物也奈何哉其相物也而幾死

之散人又惡知散木以戲匠石○而幾死之

絕句向同一讀連下散

人爲句 匠石覺而診其夢弟子曰趣取無用

則爲社何邪猶嫌其以爲社自榮不趣取於

信反司馬向云診占夢也曰密若無言彼亦直寄焉社自來寄

耳非此木求之爲社也以爲不知已者詬厲也言此木

爲不知已而見辱病也豈榮之哉詬李云

呼豆反徐音垢厲如字司馬云詬辱也厲病

也 不爲社者且幾有翦乎本自以無用爲用

不近於翦伐之害幾音機或音祈翦乎且

也彼其所保與衆異衆以有保爲保而而以

義喻之不亦遠乎

科人長物禁民為非社之

而羣才自用用者各得其叙而不與焉此無

音餘注同長丁兩反南伯子綦遊乎商之丘

見大木焉有異結駟千乘隱將芘其所藪

所陰可以隱芘千乘○南伯李云即南郭也

伯長也商之丘司馬云今梁國睢陽縣是也

乘繩證反隱崔云傷於熱也芘本亦作疵徐

甫至反又悲位反崔本作芘云芘也賴音賴

崔本作賴向云蔭也可以隱子綦曰此何木

芘千乘也李同陰於鳩反

也哉此必有異材夫仰而視其細枝則拳曲

而不可以為棟梁俯而視其大根則軸解而
不可以為棺槨啞其葉則口爛而為傷嗅之
則使人狂醒三日而不已子綦曰此果不材
之木也

材夫王不材於百官故百官御其事而明者
為之視聰者為之聽知者為之謀勇者為

之扞夫何為哉玄默而已而羣材不失其當
則不材乃材之所至賴也故天下樂推而不

厭乘萬物而無害也○夫音符仰而向崔本
作從而拳本亦作卷音權軸直竹反解李云

如衣軸之直解也啞食紙反嗅崔云鯁許救
反狂醒音呈李云狂如醒也病酒曰醒為之

干偽反下
為之皆同
宋有荆氏者宜楸柏桑其拱把而

上者求狙猴之杙者斬之三圍四圍求高名

之麗者斬之七圍八圍貴人富商之家求禪

傍者斬之故未終其天年而中道之夭於斧

斤此材之患也有材者未能無惜也。荆氏

楸柏桑崔云荆氏之地宜此三木李云三木

文木也拱恭勇反把百推反司馬云兩手曰

拱一手曰把上時掌反狙七餘反猴音侯杙

以職反又羊植反郭具羊反司馬作扒音八

李云欲以栖戲狙猴也崔本作拔音跋云柳

也三圍崔云圍環八尺為一圍嚴如字又音

禮司馬云小船也又屋隱也禪本亦作檀音膳傍薄剛反崔云禪傍棺也司馬云棺之全一邊者謂之禪傍

故解之以牛之白顙者與豚之亢

鼻者與人有痔病者不可以適河巫祝解除

必如選驛具然後敢用。解徐古賣反又佳

買反注同向古遯反顙息黨反司馬云額也

亢司馬云高也額折故鼻高崔云仰也痔徐

直里反司馬隱割也適河司馬云謂沈人於

河察也。此皆巫祝以知之矣巫祝於此亦

駢恤管反

所以為不祥也此乃神人之所以為大祥也

大全生者天下之所謂祥也巫祝以不材為不祥而弗用也彼乃以不祥全生乃大祥也

神人者無心而順物者也故支離䟽者願隱

於齊肩高於頂會撮指天五管在上兩髀為

脅挫鍼治解足以餬口鼓筴播精足以食十

人上徵武士則支離攘臂於其間恃其無用故不自竄

匿。支離䟽司馬云形體支離不全貌䟽其

名也願以之反頂如字本作項亦如字司馬

云言脊曲頸縮也淮南曰脊管高於頂也會

古外反徐古活反向音活撮子列反向徐子

活反崔云會撮項椎也指天司馬云會撮髻

也古者髻在項中脊曲頭低故髻指天也向

云兩肩竦而上會撮然也管崔本作筦在上

李云管脰也五藏之脰皆在上也 髀本又作

駢同音陞徐又甫婢反崔云僕人腹在駢裏

也疊許劫反司馬云春曲駢腎故與肩並也

陞徐子臥反郭祖禾反崔云案也鐵執金反

司馬云挫鍼縫衣也解佳賣反司馬云浣衣

也向同崔作解音綫翻徐音胡李云食也崔

云字或作互或作飴鼓莢初革反徐又音頰

司馬云鼓箠也小箕也筴崔云鼓箴揅著鑽

龜也播精如字一音所字則當作數精司馬

云簡米曰精崔云播精上卦占兆也鼓箴播

精言賣上食音嗣攘如羊反臂于其間如字

司馬云間裏也崔本作攘臂於

其開云開門中也匿女力反

支離以有常疾不受功不任作上與病者粟

則受三鍾與十束薪役則不與賜則受之

三鍾司馬云斛斛四斗

生不長三

三

曰鍾與音豫

夫支離其形者猶足以養其身終其

天年又況支離其德者乎

神人無用於物而物各得自用歸功

名於羣才與物冥而無迹故免人間之害處常美之實此支離其德也

孔子適

楚楚狂接輿遊其門曰鳳兮鳳兮何如德之

衰也

當順時隨前盡乎會通之宜耳世之衰盛幾然不足覺故曰何如

來世

不可待往世不可追也

趣當盡臨時之宜耳

天下有道

聖人成焉天下無道聖人生焉

付之自爾而理自生成生

成非我也豈為治亂易節哉治自求成故遺成而不敗亂自求生故忘生而不死。為于

偽反迨直方今之時僅免刑焉不瞻前顧後

會冥然與時世為一而後妙福輕乎羽莫之

當可全刑名可免僅音覲

知載足能行而放之手能執而任之聽耳之

其所不能其其所不能用其自用為其自為恣其性內而

無其纖芥於分外此無為之至易也無為而性

命不全者未之有也性命全而非福者理未

聞也故夫福者即向之所謂全耳非假物也

豈有寄鴻毛之重哉率性而動動不過分天

下之至易也舉其自舉載其自載天下之至

輕也然知以無崖傷性性心以欲惡蕩真故乃

釋此無為之至易而知彼有為之至難弃夫

自舉之至輕而取夫載彼之至重此世之常

患也易以豉反下同知音知惡鳥路反

禍重乎地莫之知避舉其性內則雖負萬鈞而不覺其重也外物寄

之雖重不盈緇銖有不勝任者矣為內福也

故福至輕為外禍也故禍至重禍至重而莫

之知避此世之大迷也。知已乎已乎臨人

避舊本作寘云置也勝音升

以德殆乎殆乎畫地而趨夫畫地而使入循

有其已而臨物與物不冥矣故大人不明我

以耀彼而任彼之自明不德我以臨人而付

人之自得故能彌貫萬物而玄同彼我泯

然與天下為一而內外同福也。畫音獲迷

陽迷陽無傷吾行迷陽猶二陽也二陽任獨

下皆全其吾則凡稱吾者莫不皆全也

○迷陽司馬云迷陽伏陽也言詐狂 吾行

郤曲無傷吾足

曲成其行各自足矣。郤曲去逆反字書作只廣雅云只

也山木自寇也膏火自煎也桂可食故伐之

漆可用故割之人皆知有用之用而莫知無

用之用也

有用則與彼為功無用則自全其生夫割肌膚以為天下者天下之

所知也使百姓不失其自全而彼我俱適者

俛然不覺妙之在身也。山木自寇也膏火

自煎也煎子然反司馬云木生斧柄還自伐

膏起火還自消崔云山有木故火焚也俛亡

郭象注

物應

莊子內篇德充符第五

德充於內應物於外外內玄合信若符命

而遺其形骸也。音義曰崔云此遺形弃知以德實之驗也。

魯有兀者王駘從之遊者與仲尼相若弟子多少

敵孔子。兀五忽反。又音界。李云剛是曰兀。

案篆書兀分字相似。王駘音臺。徐又音殆。人

姓名也。從如字。李才用反。下同。相

若若如也。弟子如夫子多少也。常季問於

仲尼曰王駘兀者也從之遊者與夫子中分

魯立不教坐不議虛而往實而歸各自得而足也。○常

季或云孔子弟子立不坐教不固有不言之

議。司馬云立不教授坐不議論。

教無形而心成者邪怪其形殘而心乃充足也。遺身形

忘五藏忽然獨往而天下是何人也仲尼曰
莫能離○藏才浪反下同

夫子聖人也丘也直後而未往耳丘將以為

師而況不若丘者乎奚假魯國丘將引天下

而與從之夫神全心具則體與物冥與物冥者天下之所不能遠奚但一國而已哉○丘也直後而未往耳李云自

在衆人後未得往師之耳遠子萬反常季曰

彼兀者也而王先生其與庸亦遠矣若然者

其用心也獨若之何仲尼曰死生亦大矣雖人

曰變然死生之變變之大也○王于況反李云勝也崔云君長也其與庸亦遠矣與凡庸

異也崔云庸常人也而不得與之變彼與變俱故生雖

天地覆墜亦將不與之遺斯順之也○覆

直類反李云天地猶不能變已況生死也審乎無假明性命固當而不

與物遷任物之自遷命物之化以化為命而無怪

亦作逆下同而守其宗也不離至當之極常季曰

何謂也仲尼曰自其異者視之肝膽楚越也

恬苦之性殊則美惡之情皆○膽自其同者

烏路反○膽丁敢反下同背音惡視之萬物皆一也雖所美不同而同有所美各美其所美則萬物一美

也各是其所是則天下一是也夫因奚所異
而異之則天下莫不異而浩然大觀者官天
地府萬物知異之不足異故因其所同而同
之則天下莫不皆同又知同之不足有故因
其所無而無之則是非美惡莫不皆無矣夫
是我而非彼美已而惡人自中知以下至于
昆蟲莫不皆然然此明乎我而不明乎彼者
爾若夫玄通泯合之士因天下以明天下天
下無曰我非也耶明天下之無非無曰彼是
也即明天下之無是無是非混而為一故
能乘變任化迁物而不惜夫若然者且不知
○中知音智又體之反夫若然者且不知
耳目之所宜宜生於不宜者也無美無惡則
而遊心乎德之和都宜故無不任也都任

不得而不和者亦未聞也故放心於天物視地之間蕩然無不當而擴然無不適也

其所一而不見其所喪視喪其足猶遺土也

體夫極數之妙心故能無物而不同無物而不同則死生變化無往而非我矣故生為我

時死為我順時為我聚順為我散聚散雖異而我皆我之則生故我耳未始有得死亦我

也未始有喪夫死生之變猶以為一既觀其一則說然無係玄同彼我以死生為寤寐以

形骸為逆旅去生如脫屣斷足如遺土吾未見足以纓第其心也○喪息浪反下及注同

說始銳反又音悅脫屣九具反常季曰彼為本亦作屣所買反斷丁管反

已以其知嫌王駘未能忘知而得其心以其自存○為干偽反

心嫌未能遺得其常心物何為最之哉夫得其常

心平往者也嫌其不能平往而與物過常故使物就之。○最徂會反徐采會反下注同司

馬云聚也仲尼曰人莫鑑於流水而鑑於止水夫

水之致鑑者非為止以求鑑也故王駘之聚眾眾自歸之豈引物使從已。○鑑古暫反流

水崔本作沫水云沫或作流唯止能止眾止動而為之則不能居眾物

之受命於地唯松栢獨也在冬夏青青夫松栢特

稟自然之鍾氣故能為眾木受命於天唯舜

獨也正言特受紅自然之正氣者至希也下首則唯為松栢上首則唯有聖人故凡

不正者皆來求正耳若物皆有青全則無貴

幸能正生以正衆生幸自能正耳非夫保始

之徵不懼之實勇士一人雄入於九軍將求

名而能自要者而猶若是非能遺名而無不

云徵成也終始可保成也九軍崔李云天子

攻九天收九地故謂而況官天地府萬物冥然

無不直寓六骸所謂逆旅○六骸象耳目用人

耳目亦用耳一知之所知而心未嘗死者乎

有萬物之音

於公栢人各自正則無羨於大聖而趣之

為正以正之

无

任○保始之徵李

以

然

人

知與變化俱則無往而不冥此知之未嘗死也

也彼且擇日而登假人則從是也以不失會為擇耳斯

人無擇也任其天行而時動者也故假借之人由此而最之耳且如字徐子余反下同

假又古雅反借也徐音彼且何肯以物為事

乎其恬漠故全也申徒嘉兀者也而與鄭子產同師

於伯昏無人子產謂申徒嘉曰我先出則子

止子先出則我止羞與別者並行。申徒嘉李云申徒氏嘉名無人離

篇作贅人別音其明日又與合堂同席而坐

子產謂申徒嘉曰我先出則子止子先出則

我止今我將出子可以止乎其未邪質而問之欲使

必不且子見執政而不違子齊執政乎常以

自多故直云子齊執政便謂足以明其不遜也申徒嘉曰先生之門

固有執政焉如此哉此論德之處非計位也。處昌慮反子而

說子之執政而後人者也笑其矜說在位欲處物先。說音悅

注聞之曰鑑明則塵垢不止止則不明也久

與賢人處則無過无今子之所取大者先生也

而猶出言若是不亦過乎事明師而鄙吝之心猶未去乃真過也

也子產曰子既若是矣若形殘猶與堯爭善計

子之德不足以自反邪言不自顧省而欲輕蔑在位與有德者並

計子之德故不足以補形殘之過。爭善如字申徒嘉曰自狀其過

以不當亡者衆多自陳其過狀以已不狀其

過以不當存者寡默然為過自以為應死者少也知不可柰

何而安之若命唯有德者能之遊於羿之彀

中中央者中地也然而不中者命也射者

弓矢所及為毅中夫利害相攻則天下皆羿也自不遺身忘知與物同波者皆遊於羿之毅中耳雖張毅之出單豹之處猶未免於中地則中與不中唯在命耳而區區者各有其所遇而不知命之自爾故免乎弓矢之害者自以為巧欣然多已及至不免則自恨其謬而志傷神辱斯未能達命之情者也夫我之生也非我之所生也則一生之內百年之中其坐起行止動靜趣舍性情知能凡所有者凡所無者凡所為者凡所遇者皆非我也理自爾耳而橫生休戚乎其中斯又逆自然而失者也。知如字又音智弄音詣徐胡係反善射人唐夏有之乃云有窮之君篡夏者也毅音邁張弓也中如字央於良反又於倉反

地中與不中同單音善

地中
仲反下不中注
人以其中
全足笑吾

不全足者衆矣皆不知命我怫然而怒見其

命而怒斯又未知命也而適先生之所則廢然而

反見至人之知命遺形故不知先生之洗我

以善邪吾自悟邪吾與

夫子遊十九年而未嘗知吾兀者也志形故也

介本又作兀兩通今子與我遊於形骸之內而子索

我於形骸之外不亦過乎形骸外矣其德內也

耳非與我形交而索我外好子產蹙然改容

更貌曰子無乃稱

已悟則厭其多言也。○蹇

證魯有兀者叔山無趾踵見仲尼

踵頻也。○

音止李云叔山字無足趾踵朱勇反向

郭云頻也崔云無趾故踵行見賢遍反

曰子不謹前既犯患若是矣雖今來何及矣

無趾曰吾唯不知務而輕用吾身吾是以亡

足人之生也理自生矣直莫之為而任其自

生斯重其身而知務者也若乃忘其自生

謹而矜之斯輕用其身而不知務也故五藏相攻於內而手足殘傷於外也。○子不謹前

絕句一讀以

今吾來也猶有尊足者存

則一

謹字絕句

足以虧其德明夫
形骸者逆旅也
吾是以務全之也
去其於

自三斯務全也
夫天無不覆地無不載
天不為覆

故能常覆地不為載故能常載使天地而為
覆載則有時而息矣使舟能沈而為人浮則

有時而沒矣故物為焉則未足以終其
生也。為丁偽反下不為而為皆同
吾以

夫子為天地安知夫子之猶若是也
責其不謹不及

也天地孔子曰丘則陋矣夫子胡不入乎請講

以所聞無趾出
聞所聞而出孔子曰弟子勉

之夫無趾兀者也猶務學以復補前行之惡

全其無為也

而況全德之人乎全德者生便忘無趾語老

聃曰孔丘之於至人其未邪彼何賓賓以學

子為怪其方復學於老聃語魚據反賓賓

親疎也簡文司馬云恭貌張云猶賢賢也崔云有所彼且斲以詭詭幻怪之名聞不

知至人之以是為已桎梏邪夫無心者人學

者為已今之學者為人其弊也遂至平為人

之所為矣夫師人以自得者率其常然者也

舍已效人而逐物於外者求乎非常之名者也夫非常之名乃常之所生也故學者非為幻怪也幻怪之生必由於學禮者非為華薄也而華薄之興必由於禮斯必然之理至人

之所無无柰何故以為已之桎梏○斲音祈詛

尺叔反詭九委反李云詛詭奇異也幻滑辨

反亦作幼桎之實反郭真一反木在足也梏

古毒反木在手也為已于偽反下者為人同

捨音老聃曰胡不直使彼以死生為一條以

可不可為一貫者解其桎梏其可乎欲以直

理冥之貫其無迹无無趾曰天刑之安可解今仲尼

非不冥也顧自然之理行則影從言則嚮隨夫順物

則名迹斯立而順物者非為名也非為名則

至矣而終不免乎名則孰能解之哉故名者

影嚮也影嚮者形聲之桎梏也明斯理也則

名迹可遺名迹可遺則尚彼可絕尚彼可絕

則性命可全矣○嚮許文反本又作向下同

魯哀公問於仲尼曰衛有惡人焉曰哀駘它

惡醜也。惡人惡貌醜。駘音牽徐又音

殆它徒何反李云哀駘醜貌它其名

丈夫

與之處者思而不能去也婦人見之請於父

母曰與人為妻寧為夫子妾者數十而未止

也未嘗有聞其唱者也常和人而已矣無君

人之位以濟乎人之死明物不由權勢而無

聚祿以望人之腹明非求又以惡駘天下不明

以形美故往。駘和而不唱非招而知不出

胡皆反崔本作賊

致之

致之

乎四域

不役思於分

且而雌雄合乎前

夫才全者

與物無害故入獸不亂羣入鳥不亂行而為萬物之林數雌雄合乎前李云禽獸屬也行

戶剛反

是必有異乎人者也寡人召而觀之果

以惡駭天下與寡人處不至以月數而寡人

有意乎其為人

未經月已覺其有遠處

不至乎期年

而寡人信之國無宰而寡人傳國焉

委之以國政期

音基傳

悶然而後應

寵辱不足以驚其神悶音門李云不覺貌崔云

有頃之間也

汜而若辭

人辭亦辭。汜浮劔反不係也

寡人

醜乎卒授之國无無幾何也去寡人而行寡人

卹焉若有亡也无若無與樂是國也是何人者

也仲尼曰丘也嘗使於楚矣適見純子食於

其死母者也食乳也。醜李云醜慙也崔云愧

使音所吏反本亦作遊本又直云嘗於楚矣

純本又作豚徒門反食音飲邑錦反注同舊如字簡少焉眴若皆棄之而走不見已焉爾

不得類焉爾夫生者以才德為類死而才德

去矣故生者以失類而走也故含德之厚者比於赤子無往而不為之赤子也則天下莫之害斯得類而明已故也情苟類

馬則雖形不與同而物無害心類苟亡則
雖形同母子而不足以固其志矣。○**駟**本亦
作瞬音舜司馬云驚貌崔
云目動也謂死母目動

其形也愛使其形者也使形者才德也戰而死者其

人之葬也不以**妻資**妻者武所資也戰而死

妻資所甲反扇也武士所造宋均云武簡也

刑者之履無為愛之所愛履者為足故皆無

其本矣足武為本為天子之諸御不爪翦不

穿耳全其形也取妻者止於外不得復使恐傷其形○履

使扶又反章未注同崔本作不得復使矣云不復入直也形全猶足以為

爾採擇嬪御及燕爾新婚本以形好為意者也故形之全也無以降至尊之情回貞女

之操也而況全德之人乎德全而物愛之宜矣今哀

駘它未言而信無功而親使人授已國唯恐

其不受也是必才全而德不形者也哀公曰

何謂才全仲尼曰死生存亡窮達貧富賢與

不肖毀譽飢渴寒暑是事之變命之行也其

故當不可逃也故人之生也非誤生也生之所有非妄有也天地雖大萬物雖多然吾之

所遇適在於是則雖天地神明國家聖賢絕力至知而弗能違也故凡所不遇弗能遇也

其所遇弗能不遇也凡所不為弗能違也其所為弗能不為也故付之而自當矣響音餘

日夜相代乎前夫命行事變不舍晝夜推之不去留之不停故才全者隨

所遇而任之舍音捨而知不能規乎其始者也夫始非知之所

規而故非情之所留是以知命之必行事之必變者豈於終規始在新戀故哉雖有至知

而弗能規也逝者故不足以滑和苟知性命之往吾柰之何哉固當則雖死

性窮達千變萬化淡然自若而不可入於靈和理在身矣滑音骨淡徒慙反

府靈府者精神之宅也夫至足者使之和豫不以憂患經神若皮外而過去

通而不失於允苟使和性不滑靈府間豫則雖涉平至變不失其允然也

云允徒外反李使日夜無卻汨然常任之

也開而與物為春羣生之所賴也是接而生時於心者

也順四時而俱化也司馬云接至道而和氣在心也李云接萬物而施生順四時而俱

作是之謂才全何謂德不形曰平者水停之

盛也天下之平莫盛於停水也其可以為法也無情至平故天下取

焉正內保之而外不蕩也內保其明外無情為玄鑒洞照與物無私

故能全其平而行德者成和之脩也事得以成物得

其法也為干為反

以和謂德也。德不形者，物不能離也。無事不成，無物不和。此德

之不形也。是以天下樂推而不厭。○離力智反。哀公異日，以告閔子

曰：始也，吾以南面而君天下，執民之紀而憂

其死，吾自以為至通矣。今吾聞至人之言，恐

吾無其實，輕用吾身而亡吾國。吾與孔丘非

君臣也，德友而已矣。聞德元之風者，雖復哀公猶欲遺形骸，忘貴賤

也。○閔子孔子子。閔子騫也。闔跂支離無脰，說衛靈公。靈

公說之，而視全人，其脰肩肩甕菴大癭，說齊

桓公桓公說之而視全人其脰肩肩

徧情一往則醜

者更好而好者更醜也。○脰音因郭烏年反

跂音企郭其逆反支離無脰徐市軫反又音

脣司馬云圍曲跂也圍跂支離言脚常曲

行體不正卷縮也無脰名也崔云圍跂偃者

也支離偃者也脰脣同簡文云跂行也脰脣

也說衛始銳反又如字下說齊桓同說之音

悅下說之同脰音豆頸也肩肩胡田反又胡

恩反李云羸小貌崔云猶玄玄也簡文云直

貌甕烏送反郭於寵反甕烏葬反郭於兩反

李云甕甕大瘿貌崔同大瘿一領反說文云

也故德有所長而形有所忘

其德長於順物則物忘其醜長

於逆物則

物忘其好人不志其所忘而忘其所不志此

謂誠忘

生則愛之死則弃之故德者世之所不忘也形者理之所不存也故夫忘

形者非忘也不忘形而忘德者乃誠忘也

故聖人有所遊

遊於自得之場

放之而無不至者才德全也

而知為孽約為膠德為接工

為商

此四者自然相生其理已具。知音智下同孽魚列反司馬云智慧生妖孽約

為膠司馬云約束而後有如膠漆崔云約誓所以為膠固德為接司馬云散德以接物也

工為商司馬云工巧而商賈起

聖人不謀惡用知不斷惡用

膠無喪惡用德不貨惡用商

自然已具故聖人無所用其已

也。惡音烏下同

四者天鬻也天鬻也者

天食也

言自然而稟之。音嗣亦如字。

既受食於天

又惡用人

既稟之自然其理已足則雖沈思以免難或明戒以避禍物無妄然

皆天地之會至理所趣必自思之非我思也必自不思非我不思也或思而免之或思而不免或不思而免而免之或思而免而免之或思而免而免之

非我也又奚為哉任之而自至也。食如字

又音嗣沈思息嗣反亦如字難乃旦反

有人之形

視其形貌若人 無人

之情

掘若槁木之枝。掘其勿反。槁苦老反。

有人之形故羣於

人

類聚羣分自然之道。分如字。

無人之情故是非不得於

身

無情故付

眇乎小哉所以屬於人也

形貌若人

○眇亡小反警乎大哉獨成其天無情故浩

簡文云陋也無不任者有情之所未能也故無情而獨成

天也○警五羔反徐五報反簡文云放也今取遨遊義也獨成其天如字崔本天字作大云類同於人所以為小情合於天所以為大

惠子謂莊子曰人故無情乎莊子曰然惠子

曰人而無情何以謂之人莊子曰道與之貌

天與之形惡得不謂之人人之生也非情之所生也生之所知

豈情之所知哉故有情於為離曠而弗能也

然離曠以無情而聰明矣有情以為賢聖而弗能也然賢聖以無情而賢聖也豈直賢聖絕遠而離曠難慕哉雖下愚聾瞽及雞鳴狗

吠豈有情於為之亦終不能也不問遠之與
 近雖去已一分類孔之際終莫之得也是以
 關之萬物反取諸身耳目不能以易任成功
 手足不能以代司致業故嬰兒之始生也不
 以目求乳不以耳向明不足以足操物不以手
 求行豈百骸無定司形貌無素主而專由情
 以制之哉。○惡音烏下惡得同
 吠扶廢反分如字操七刀反

惠子曰既謂

之人惡得無情未解形貌之非莊子曰是非

吾所謂情也無是是非為情則無是非無非無好

將安寄吾所謂無情者言人之不以好惡內傷

其身任當而直前者非情也常因自然而不益生也止於

也當惠子曰不益生何以有其身未明生之自生理之自足

莊子曰道與之貌天與之形生理已自足於形貌之中但任

之則無以好惡內傷其身夫好惡之情非所以益生祇足以傷

身存無以好惡內傷其身好惡呼今子外乎子報反下鳥路反注同

之神勞乎子之精倚樹而吟據槁梧而瞑夫

不休於性分之內則外矣精不止於自生之極則勞矣故行則倚樹而吟坐則據梧而睡

言有情者之自困也。倚於綺反槁苦老反

天選子之形子以堅白鳴言凡子所為外神勞精倚樹據梧且

吟且睡情世之所謂情也而云天選明夫情
者非情之所生而况他哉故雖萬物萬形云
為趣舍皆在無情中來又何用情
於其間哉。選宣轉反舊思緩反

南華真經卷第二

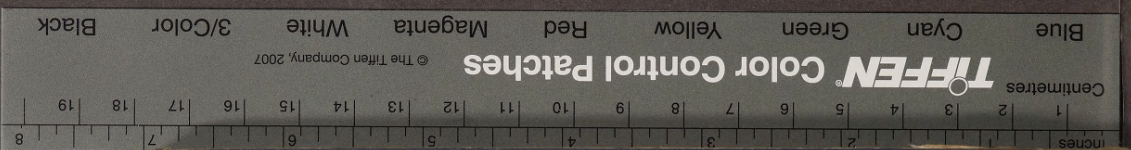


浙江圖書館善本

甲登記號：013465

一九 年 月 日

新刊
同治
藏書





Centimetres

TIFFEN Color Control Patches

© The Tiffen Company, 2007

Blue

Cyan

Green

Yellow

Red

Magenta

White

3/Color

Black