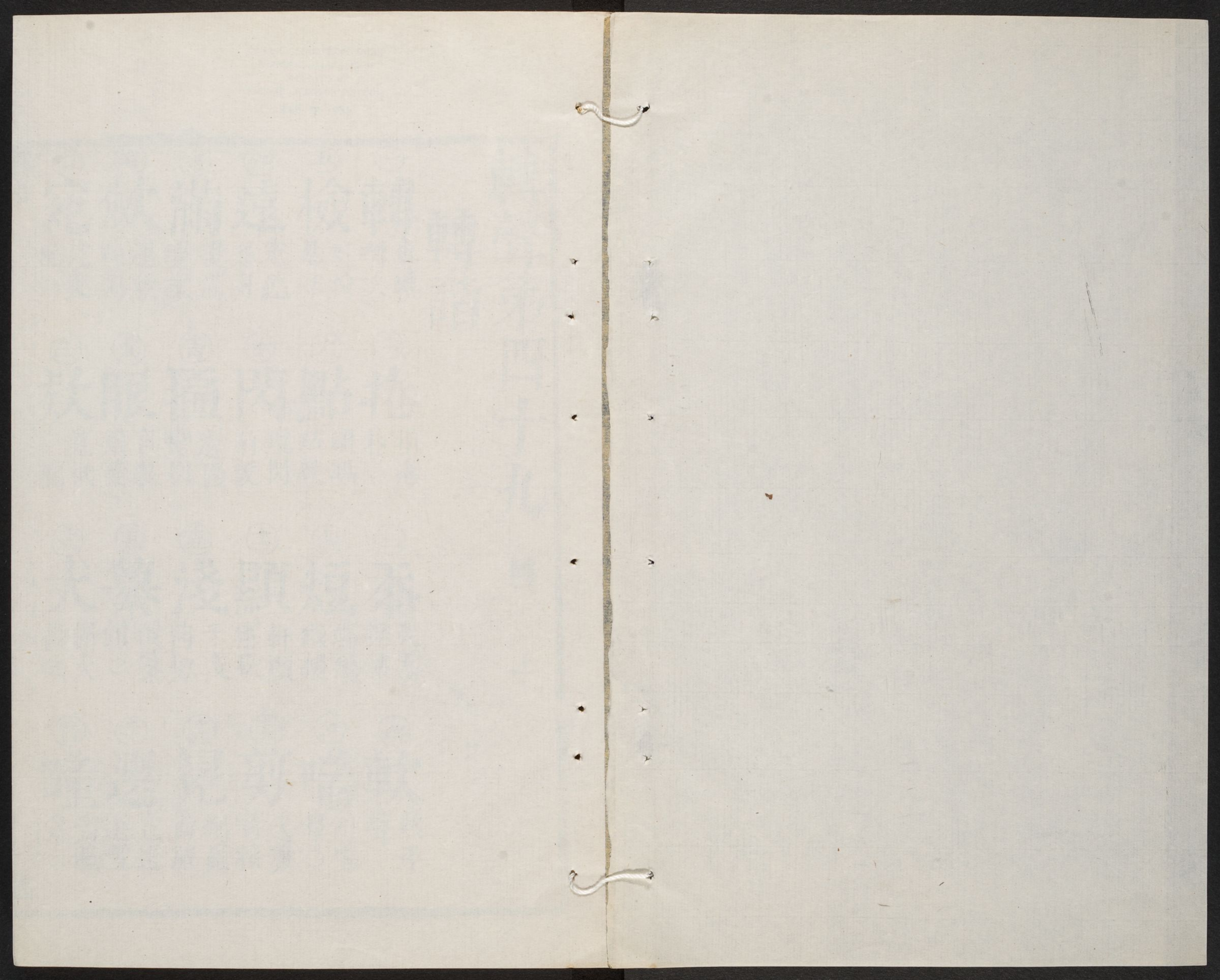


23 T5175/2322

CM	0	1	2	3	4	5	6	7	8	9	10	11	12	13	14	15	16	17
Lab D50 2'	95/0/2	81/0/0	66/0/0	51/0/1	35/0/0	20/0/0	29/19/-54	55/-39/33	42/57/29	82/4/79	51/50/-13	50/-28/-29						
	38/14/16	66/16/18	50/-5/-22	43/-14/21	55/-9/-25	71/-32/0	62/34/60	40/9/-43	52/48/17	31/21/-21	72/-23/57	73/19/68						

Harvard College Library Imaging Services <http://imaging.harvard.edu>



轉聲第四十九

轉諧

① 轉 專轉  
轉決

⑤ 檢 奸檢  
見結

⑨ 遠 冤遠  
怨月

⑬ 滿 謾滿  
漫末

⑰ 歛 連歛  
練刻

⑲ 宛 完宛  
玩○

② 捲 捐捲  
眷○

⑥ 點 顛點  
玷跌

⑩ 閃 羶閃  
扇設

⑭ 匾 邊匾  
變別

⑱ 眼 言眼  
焰藥

⑳ 欸 寬欸  
○潤

③ 忝 天忝  
摠帖

⑦ 短 端短  
鍛掇

⑪ 顯 軒顯  
憲歇

⑮ 淺 千淺  
茜切

⑲ 纂 鑽纂  
鑽○

㉓ 犬 圈犬  
勑缺

④ 軟 熱平  
聲

⑧ 喘 川喘  
串○

⑫ 剪 尖剪  
箭接

⑯ 冕 綿冕  
而威

㉒ 選 宜選  
選雪

㉖ 瞳 湍瞳  
象○



轉目

上

⑤ 管 官管 灌郭

④ 遣 牽遣 欠怯

③ 咍 萱咍 炫血

⑥ 闡 丑衍 切

⑤ 展 占展 戰折

④ 暖 忽上 聲

⑦ 輦 年輦 念聶

③ 論 偏論 片撇

⑧ 笄 先笄 線屑

③ 卵 鸞卵 亂將

轉語

運旋也。圓活也。言車輪之運旋圓活。輸轉而前也。又輾轉亦輸轉意。周南輾轉反側。註輾者轉之半。轉者輾之周。反者輾之過。側者轉之。謂皆臥不安席之意。又婉轉。委婉而圓轉也。又宛轉。莊子天下篇與物宛轉。註言隨其材質而割斷之。使各適于用也。又軫轉。言旋轉不窮也。揚子軫轉其道。又動也。又去聲。又車上衣裝曰轉。左傳襄公二十四年。踞轉而鼓琴。

轉也。馬啼換韻而變其聲也。黃鶯聲。三十二轉。百舌聲。十

二轉。又去聲。杜甫詩。鈎簾宿鷺起。凡藥流鶯轉。義同。舒捲。史捲甲而趨。又宋之問詩。曉雲連幕捲。王子安詩。珠

捲。一曰。卷。古捲字。収也。論語則可卷而懷之。又卷耳。蒼耳也。収也。音權。轉音。卷。周南采采卷耳。又姓。又音春。書之卷帙也。又

音權。轉音。卷。周南采采卷耳。又姓。又音春。書之卷帙也。又

二春决 捲捲捐

卷詳彼 輾卷忝

辨名輦乃一皮分四分之名。○又音倦義同。**錢**屈金也。呂氏春秋柔則錢堅則折。**捲**曲也。塚

辱也。虞書否德忝帝位。小雅無忝爾所生。**舔**物以舌取。亦曰**餽**。孟子以言

餽之亦曰**覲**。面覲本字。說文覲面見也。引詩有覲面目。徐作西因。曲**覲**覲。

之人面見之而已。心實否也。國語范**腆**。說文設膳腆腆多也。蠶曰雖覲然人面哉實禽獸也。

小腆誕敢紀其敘。註言武庚以小厚之國敢大紀其既亾之緒。又左傳不腆敝賦。註言不厚也。又酒誥厥父母慶自洗腆致用

酒註洗以致其潔腆。以致其厚。又儀禮士昏禮辭無不腆。註腆古作**殄**。詩遠蔭不**殄**。箋云**殄**當作**腆**。按**殄**當各以本義。未可

殺互箋。註**蚕**俗作省筆蠶字非。**媵**列子眠媵誦張湛二說並非。

言眠媵欺慢之語也。郭璞曰以言相蟻弄也。又音廷媵媵容好貌。**媵**媵。

**殄**說文盡也。滅也。舜典朕聖讒說

殄行註殄行謂傷絕善人之事也。畢命商俗靡靡餘風未殄。又左傳晉侯改葬共太子申生。狐突遇太子。太子告之曰。今得請

于帝。將以晉畀秦。秦將祀余。對曰。神不歆非類。民不祀非族。君祀無乃殄乎。

**殄**陰陽氣亂曰殄。○正字通云。按通雅曰。殄本章忍切。其義則戾也。妖氣也。說文殄水

不利也。引五行傳。若其殄作孫。恹即計切。與戾盤二字音義同。故今人有用殄戾殄盤者。皆非之曰。是重用戾戾也。不知殄從

參。說文从水參聲。參乃止忍切。軫軫軫軫皆以參諧聲。殄何從獨有戾音。類篇曰。殄。汜溼相著也。黓黓之黓亦作殄。其音可

知。廣韻但以殄有戾義。遂入霽韻。此前人之誤。後人泥古不覺耳。字彙註。浴正韻殄。一載銑韻音殄。一載霽韻音例。二音並存。

未詳考孫切。與說文參聲相反。因錄通雅正之。韻會小補引孔光傳。六殄之作五行志。氣相傷謂之殄。殄音麗。引

莊子陰陽之氣有殄徐貌。殄讀殄。失考。與正韻同。增**忝**本字。

**忝**弱也。**眇**仰面之容。鄉名在濟**皴**皮起貌。北人以

北蛇丘縣。剝去物之皮為**王**



草盛也。又柔軟貌。又荏苒侵尋也。猶言不覺意。魏書彭城王傳。離違清挹。荏苒至今。李順傳。荏苒之間。遂及于此。

澀也。以繒作色曰染。周禮染人。掌染帛。秦為平準令。隋有司染署。唐有染坊使。宋太平興國五年。分置東西染院使。又墨子見素絲而悲之。曰。可以蒼。可以黃。以其無定色也。又習俗之漸。亦曰染。書胤征。舊染汙俗。咸與惟新。晉虞溥訓諸生曰。學之

染人。甚于丹青。丹青吾見其久而渝。未見久學而渝者也。工人之染。先修其質。後事其色。質修色積。染工畢矣。學亦有質。孝弟忠信是也。又姓。姓譜有染閔。五代有染干。○其字从

沐。从九。凡染色者。如沐浴然。至九則不變色也矣。

延壽王孫賦。嚼咤柴。而聶呢。本作柴。

**染** 貌。王

見結  
檢奸

**檢** 說文。書署也。徐氏曰。書函之蓋也。又程式。今俗謂文書蒙為檢子。三蒼解詁。法度也。爾雅。檢等也。郭註。模範同。等。王霸傳。法令檢式。又古以泥封檢。而印之。曰斗檢封。周禮。司市。註。璽節章。如今斗檢封。疏。曰。案漢法。斗檢封。其形方。上有封檢。內

有書卷之表。簽曰檢。又制也。謂檢制而不輕動也。孟子。狗彘食人食。而不知檢。又王莽傳。德無首者。襲不檢師。古曰。無首謂無出其上者。檢。句也。又

姓。漢句章尉。檢其。 **檢** 束也。拘也。拾也。舉也。又巡察也。搜求居是職。今皆从木。不從手矣。又與揀簡通。晉書。周顛傳。王導料檢中書故事。見顛表。救已。今通作檢。

**臉** 俗音斂。面額也。唐官品有檢校。歐陽詢會

稽。 **稽** 謬也。又直言貌。晉王豹傳。王臣謬謬。李德裕述夢記。盡規徒謬。謬。又博雅。吃也。註。口吃。難于言也。集韻。或作噉。寒。謬。謬。謬。通作謬。韻會。謬。正字通。云。謬與謬同。方言。謬。本作謬。按經史。从謬為正。

**蹇** 蹇。匪躬之故。註。言所履艱棘也。楚辭。余江東曰。噉字彙。 **蹇** 蹇。蹇。匪躬之故。註。言所履艱棘也。楚辭。余

固知蹇蹇之為患兮。忍而不能舍也。又偃蹇。驕倨貌。左傳。哀六年。彼皆偃蹇。將棄子之命。又楚辭。瑤臺之偃蹇兮。註。高貌。又何

瓊佩之偃蹇兮。註。眾盛貌。又九歌。靈偃蹇兮。姣服。註。舞貌。又驢亦稱蹇者。非言其跛。言其身小力弱。不如馬之馳騁。故曰蹇也。

轉 四

檢

王

又姓秦蹇叔後漢蹇蘭唐蹇偁仁○正字通云蹇以跛訓為正  
正譌為足寒省聲非也六書故楚辭以蹇蹇為忠諫後人承楚  
辭遂有蹇諤之說別立蹇譏諛字並非  
或曰蹇直作蹇義通必廢蹇从蹇泥  
**僂** 偃僂傲慢也  
**蹉** 蹉山屈曲貌  
**簡** 要也略也又牒也爾雅簡謂之畢註今簡  
見文選亦作𦉳  
**簡** 札也小雅畏此簡書古無紙有事書之于  
簡又簡策單執一札謂之簡連編謂之策丙則朝夕學幼儀請  
肄簡諫註簡書篇數也諫語信實也皆請于長者而習學之也  
又簡簡大也周頌降福簡簡又姓左傳魯大夫簡叔又諡法壹  
德不懈平易不訾皆曰簡○正字通云吳棫韻補簡諫諍也引  
天雅王欲玉女是用大諫荀子左傳高堂隆傳引詩皆作簡古  
簡讀如蹇按簡諫義別簡有蹇音諫叶韻讀蹇非簡諫為一字  
荀左引詩因  
**襜** 裙襜裙襜也  
**襜** 同  
**繭** 說文蠶衣也六  
叶音譌作簡  
**襜** 裙幅摺處曰襜  
**襜** 同  
**繭** 書故蠶吐絲以  
自固也其字以艸从巾从糸从虫者象蠶食葉既足吐絲作衣  
靜居其中以待變化也又以繭絮衣亦曰繭玉藻繭為繭繆為

**袍** 註續新綿也縕舊絮也衣之有著者用新綿曰繭用舊絮曰  
袍鄭康成曰衣有著之異名也又玉藻言容繭繭註繭繭猶綿  
綿居喪時言容如此聲氣低微之貌又戰國策墨子自魯趨楚  
十日十夜足重繭而不休息註足傷皮皺如蠶繭也一作跣義  
同又張衡南都賦白鶴飛兮繭  
曳緒註舞女之容翺翔連縣也  
**繭** 新綿着衣曰繭  
**繭** 拭面  
作  
**繭** 足下厚皮曰繭如蠶繭  
**繭** 春秋重繭衣裘  
**繭** 也亦  
規  
**繭** 之堅固不脫也亦作繭  
**跣** 足抵起如繭也莊子天道  
明又先韻音堅類篇久行傷足也一曰足指約中斷傷為跣又  
叢韻音彥平也爾雅釋馬駢蹄跣善匿廐註廐山形似甑上大  
下小駢蹄如跣而健善上山  
說文跣專訓獸足企也泥  
**𦉳** 禾十把曰𦉳本  
**𦉳** 𦉳之言  
金銀絲陷入鐵質作花卉翎毛形即今鍍銀酒卮與鞍轡之鍍  
字徐曰漢制乘輿馬金交註馬頭上如金華亦象形據徐說鍍  
或省作交狀金鍍方鉉惟天子乘輿有之宋志百官鞍勒有陷  
銀銜鍍即今之鍍銀元志譌作簡銀鍍之細者曰絲鍍片者曰  
轉五  
檢



**片**  
**銕** 同上也。莊子內捷外捷。漢武帝塞瓠子河下淇。稍布插按植之水稍弱。補令密。謂之捷。草塞裏以土填之。有石以石為之。又接也。賈誼傳淮陽包陳以南。捷之江。○又音乾舉也。分別東選也。又荀子安燕而血氣不惰。東理也。注東與東簡東一字也。○六書正譌。揀。簡同。揀也。又古以竹簡署名。投謁曰刺。今以紙代刺曰

**揀** 簡同。揀也。又古以竹簡署名。投謁曰刺。今以紙代刺曰。東簡東一字也。○六書正譌。揀。簡同。揀也。又古以竹簡署名。投謁曰刺。今以紙代刺曰。也。分別東選也。又荀子安燕而血氣不惰。東理也。注東與東簡東一字也。○六書正譌。揀。簡同。揀也。又古以竹簡署名。投謁曰刺。今以紙代刺曰。

**覓** 以竹通水曰覓。今武林有鄉名覓橋。其地產諸藥草。音件檢也。一曰棺之蓋。○又音乾舉也。分別東選也。又荀子安燕而血氣不惰。東理也。注東與東簡東一字也。○六書正譌。揀。簡同。揀也。又古以竹簡署名。投謁曰刺。今以紙代刺曰。

**減** 又耗也。尅也。削也。又姓。漢酷吏減宜。○又音乾舉也。分別東選也。又荀子安燕而血氣不惰。東理也。注東與東簡東一字也。○六書正譌。揀。簡同。揀也。又古以竹簡署名。投謁曰刺。今以紙代刺曰。

**鹵** 鹵不成鹽之謂鹵。鹽鹵皆北方鹵地所結。味鹹而可食。衣者為鹵。○又音乾舉也。分別東選也。又荀子安燕而血氣不惰。東理也。注東與東簡東一字也。○六書正譌。揀。簡同。揀也。又古以竹簡署名。投謁曰刺。今以紙代刺曰。

**借建** 從上傾下曰建。史漢高紀猶居高屋之上。建。從上傾下曰建。史漢高紀猶居高屋之上。建。從上傾下曰建。史漢高紀猶居高屋之上。建。

**擻** 俗建字。漢書居高屋上擻瓠水。○又音乾舉也。分別東選也。又荀子安燕而血氣不惰。東理也。注東與東簡東一字也。○六書正譌。揀。簡同。揀也。又古以竹簡署名。投謁曰刺。今以紙代刺曰。

**擻** 俗建字。漢書居高屋上擻瓠水。○又音乾舉也。分別東選也。又荀子安燕而血氣不惰。東理也。注東與東簡東一字也。○六書正譌。揀。簡同。揀也。又古以竹簡署名。投謁曰刺。今以紙代刺曰。

**擻** 俗建字。漢書居高屋上擻瓠水。○又音乾舉也。分別東選也。又荀子安燕而血氣不惰。東理也。注東與東簡東一字也。○六書正譌。揀。簡同。揀也。又古以竹簡署名。投謁曰刺。今以紙代刺曰。

**擻** 俗建字。漢書居高屋上擻瓠水。○又音乾舉也。分別東選也。又荀子安燕而血氣不惰。東理也。注東與東簡東一字也。○六書正譌。揀。簡同。揀也。又古以竹簡署名。投謁曰刺。今以紙代刺曰。

**擻** 俗建字。漢書居高屋上擻瓠水。○又音乾舉也。分別東選也。又荀子安燕而血氣不惰。東理也。注東與東簡東一字也。○六書正譌。揀。簡同。揀也。又古以竹簡署名。投謁曰刺。今以紙代刺曰。

**擻** 俗建字。漢書居高屋上擻瓠水。○又音乾舉也。分別東選也。又荀子安燕而血氣不惰。東理也。注東與東簡東一字也。○六書正譌。揀。簡同。揀也。又古以竹簡署名。投謁曰刺。今以紙代刺曰。

六  
點  
點  
顛

轉  
六  
檢  
點  
七  
三

今皆點同上也。常也。虞書慎徽五典。註：徽美也。五典，五常。作點。也。謂親義別序信五者之常道也。又典，謨。

典，其治理之未備者。又敘諸臣之嘉言善行，以為大禹、皋陶、益。

稷之三謨也。又西伯戡黎，不迪率典。註：廢壞常法也。禮，月念孟。

春命太史守典奉法。詩：大雅尚有典刑。又周禮：太宰掌建邦之。

六典，以佐王治邦國。一曰治典，二曰教典，三曰禮典，四曰政典。

五曰刑典，六曰事典。又大司寇掌邦之三典，以佐王刑邦國。一。

曰刑新國，用輕典；二曰刑平國，用中典；三曰刑亂國，用重典。又。

國語名穆公曰：瞽獻典。註：瞽，樂師。典，樂典也。又班固典引：魏曹。

丕典論皆書篇名。又典守，猶主也。周官典同典瑞。戰國策：我典。

主東地。註：典，猶職典也。又姓。魏典章。○又音殄。考工記：朝欲頌。

典。註：頌，讀為收。增。脊。古典。典。劣貌。草。皆與芥似。者。

老人面上。黑癍也。

黑癍也。

短

短。凡物之不長者曰短。堯典：日短星昴。莊子：鳧脰雖短，又年。

又促也。促之使不長也。盤庚：矧予制乃短長之命。孟子：齊宣王。

欲短喪，又摘人所短，亦曰短。登徒子：短宋玉于襄王，又短褐賤。

者之服。荀子：以賤莫過于牧豎，故又謂短。斷。截也。商頌：是斷。

褐為豎。鬲云：而史孟嘗君傳：又謂之短褐。斷。是遷書盤庚：乃。

祖乃父，斷棄汝，又剪也。莊子：越人斷髮文身。○本音段。轉音鍛。詳彼。斷。斷本。踏。踏字之謾說。

謂禽獸所踐之處。楚辭：九思。鹿蹊兮。踏。踏字。踏。踏字。踏。踏字。

踏。踏字。踏。踏字。踏。踏字。踏。踏字。踏。踏字。踏。踏字。踏。踏字。

喘。

喘。

喘。

喘。

喘。

喘。

喘

喘。

喘。

喘。

喘。

喘。

喘。

多僻 同上淮南子 分流通馳 僻 茶之晚取者陸羽茶經一曰茶二曰 積三日設四曰茗五曰芽 ○設音設

**增** 收 筭 貫物 端 動

**遠** 遼也遙也遐也 ○又音願離也遠之也凡遠近之遠上聲 論語可謂遠也已矣遠離之遠去聲論語敬鬼神而遠之

**窻** 氏曰鑽孔以受線欲其窻小不寬緩王氏曰孔小無縫則 革堅難 踠 六書故足跌傷骨差也類篇折足也又曲也班固 壞也 踠 東都賦馬踠餘足註踠屈也馬足力有餘也字彙

註專訓馬足跌誤 踠 滋蘭之九畹又戚畹國戚也漢書寄肺 踠 于戚畹 ○又音 宛 義同亦作留 宛 說文圭有宛者徐曰宛謂宛狀窻也宛 圭以治德結好註圭無鋒也考工記宛圭九寸而縹以 象德註宛猶圓也王使之瑞節也彙註沿正韻玉名誤 宛 宛

龍動貌又蜿蟺即蚰蟥 ○又音淵 蜃 字 阮 本音染填詞 音剗義同又蜿蟺蟲盤曲貌 宛 說文圭有宛者徐曰宛謂宛狀窻也宛 圭以治德結好註圭無鋒也考工記宛圭九寸而縹以 象德註宛猶圓也王使之瑞節也彙註沿正韻玉名誤 宛 宛

龍動貌又蜿蟺即蚰蟥 ○又音淵 蜃 字 阮 本音染填詞 音剗義同又蜿蟺蟲盤曲貌 宛 說文圭有宛者徐曰宛謂宛狀窻也宛 圭以治德結好註圭無鋒也考工記宛圭九寸而縹以 象德註宛猶圓也王使之瑞節也彙註沿正韻玉名誤 宛 宛

龍動貌又蜿蟺即蚰蟥 ○又音淵 蜃 字 阮 本音染填詞 音剗義同又蜿蟺蟲盤曲貌 宛 說文圭有宛者徐曰宛謂宛狀窻也宛 圭以治德結好註圭無鋒也考工記宛圭九寸而縹以 象德註宛猶圓也王使之瑞節也彙註沿正韻玉名誤 宛 宛

龍動貌又蜿蟺即蚰蟥 ○又音淵 蜃 字 阮 本音染填詞 音剗義同又蜿蟺蟲盤曲貌 宛 說文圭有宛者徐曰宛謂宛狀窻也宛 圭以治德結好註圭無鋒也考工記宛圭九寸而縹以 象德註宛猶圓也王使之瑞節也彙註沿正韻玉名誤 宛 宛

龍動貌又蜿蟺即蚰蟥 ○又音淵 蜃 字 阮 本音染填詞 音剗義同又蜿蟺蟲盤曲貌 宛 說文圭有宛者徐曰宛謂宛狀窻也宛 圭以治德結好註圭無鋒也考工記宛圭九寸而縹以 象德註宛猶圓也王使之瑞節也彙註沿正韻玉名誤 宛 宛

龍動貌又蜿蟺即蚰蟥 ○又音淵 蜃 字 阮 本音染填詞 音剗義同又蜿蟺蟲盤曲貌 宛 說文圭有宛者徐曰宛謂宛狀窻也宛 圭以治德結好註圭無鋒也考工記宛圭九寸而縹以 象德註宛猶圓也王使之瑞節也彙註沿正韻玉名誤 宛 宛

龍動貌又蜿蟺即蚰蟥 ○又音淵 蜃 字 阮 本音染填詞 音剗義同又蜿蟺蟲盤曲貌 宛 說文圭有宛者徐曰宛謂宛狀窻也宛 圭以治德結好註圭無鋒也考工記宛圭九寸而縹以 象德註宛猶圓也王使之瑞節也彙註沿正韻玉名誤 宛 宛

龍動貌又蜿蟺即蚰蟥 ○又音淵 蜃 字 阮 本音染填詞 音剗義同又蜿蟺蟲盤曲貌 宛 說文圭有宛者徐曰宛謂宛狀窻也宛 圭以治德結好註圭無鋒也考工記宛圭九寸而縹以 象德註宛猶圓也王使之瑞節也彙註沿正韻玉名誤 宛 宛

龍動貌又蜿蟺即蚰蟥 ○又音淵 蜃 字 阮 本音染填詞 音剗義同又蜿蟺蟲盤曲貌 宛 說文圭有宛者徐曰宛謂宛狀窻也宛 圭以治德結好註圭無鋒也考工記宛圭九寸而縹以 象德註宛猶圓也王使之瑞節也彙註沿正韻玉名誤 宛 宛

龍動貌又蜿蟺即蚰蟥 ○又音淵 蜃 字 阮 本音染填詞 音剗義同又蜿蟺蟲盤曲貌 宛 說文圭有宛者徐曰宛謂宛狀窻也宛 圭以治德結好註圭無鋒也考工記宛圭九寸而縹以 象德註宛猶圓也王使之瑞節也彙註沿正韻玉名誤 宛 宛

龍動貌又蜿蟺即蚰蟥 ○又音淵 蜃 字 阮 本音染填詞 音剗義同又蜿蟺蟲盤曲貌 宛 說文圭有宛者徐曰宛謂宛狀窻也宛 圭以治德結好註圭無鋒也考工記宛圭九寸而縹以 象德註宛猶圓也王使之瑞節也彙註沿正韻玉名誤 宛 宛

左揆張謂丁左之言  
浮艷也又音衍詳彼

增  
夾 說文盜竊裹物也弘農陝字从  
此从夫有所持从二入與夾字

顯 明也著也榮也貴也尊大也爾雅見也又代也注顯即明  
也明亦代昏故曰代集韻又光也又姓風俗通周卿顯南

韞 馬駕具在背曰韞在腹曰鞅在胃曰韞  
難也深陷不測也易訟象上剛下險險而健訟坎象習坎重險

險 也天險不可升也地險山川丘陵也王公設險以守其國險之  
時用大矣哉又莊子漁父篇不擇善否兩容頰適偷拔其所欲

謂之險又傳險地理志曰即商傳說所隱之窟名楊慎曰險古  
巖字聖人窟在今陝州○按古巖險二字互用左傳制巖

邑也是以巖為險也史稱傳險是以險為巖也亦作嶮嶮  
黑太黃領曰嶮又秦風載嶮歇驕注嶮歇驕皆

田犬名長家曰嶮短喙曰歇驕○又音嶮義同  
峴 日氣說文

映 映映目  
光動也

噲 噲色偶驚  
色變也

覘 暫見  
也

睽 暫視  
也

韞 同上也亦

險 也

雅雨雪濛濛見峴曰消注喻讒言遇明  
者當自止也又明貌○又音現義同

峴 說文視貌又峴皖  
風峴皖黃鳥載好其音註峴皖清和圓轉之意言黃鳥猶能好

其音以悅人而我七人獨不能慰悅母心哉又王雪山云峴皖  
二字必目蓋目視之而

峴 山名在湖廣襄陽府城南羊祜常  
知色也與詩註不同

望當與此山俱傳祐及襄人刻碑其上見者莫不墮淚杜預因  
名墮淚碑又青齊有大

峴 蛤之最下者其色黃俗呼為黃峴  
峴山又山小而險曰峴

屬而小生淡中水近是又隋書劉綰好啖峴以父名顯音同呼  
廣人俱食之說文本爾雅訓為益女非惟說文長箋以為蜃蛤

絕竟不食  
○又音閑

擗 擗本字又  
擗 物也

轉 九 顯 剪 乙 三 壬

王前接  
剪亦作踐

師古曰舉手擬之長楊賦麾城擗邑文選从斬借憲中庸  
按漢書李奇曰擗音車憶之憶字通云擗之譌用借憲引詩  
憲憲令德  
宜讀顯顯  
**增** **收** **日** 古顯 規 女細 腰貌 同 惛 恨 惛 慢  
**剪** 俗剪字剪剪刀六書故斷物之交刀也 剪本字說文羽  
也又剪剪風凉若剪也又姓亦作剪 剪毛摧落也言其  
落時如剪也釋名剪漸也稍進前也言人之用剪漸進前也  
魯頌寶始剪商言古公由邠遷岐以開周室頗有漸前之意又  
小貌莊子在宥篇依人之心剪剪者奚足以語至道注美辯也  
一曰依貌又齊斷也殺也爾雅剪齊也召南蔽芾甘棠勿剪勿  
伐名伯所芟注剪剪其枝葉芟草舍也禮文王世子公族無宮  
刑不剪其類也註謂剪滅胤嗣也又周禮有剪氏掌除蟲魚蠹  
物通作翦揃斲剗義同○禮玉藻凡有血氣之類弗自踐也古  
注云踐當為翦聲之譌也本作剪譌作踐甚明正韻引周禮甸  
師注踐音翦 **前** 說文女鬢垂貌又剪剪同曲禮大夫士去國  
剪亦作踐 **前** 再 髦 馬不蚤小鬣注髦馬不剪剔馬鬣以為

飾也蚤治手足爪鬢剔治須鬢也正韻鬢注引韋孟詩 **揃** 與  
鬢茅按漢韋賢傳爰戾于鄒鬢茅作堂譌作韋孟非 **揃**  
同史魯世家成王病周公自揃其爪沈之河左傳揃城此而後  
朝食今作翦滅又唐李愬曰吾先人曾以揃大盜又滅也  
**斲** 同上淮南子主術訓猶以斧斲毛齊俗訓越人斲髮漢嚴  
用人篇隨繩而斷因攢而縫左思魏都 **前** 淺也史記能薄才  
賦鏤膚鑽髮按攢本作削鑽本作斲 **前** 謝亦作謙謙  
**斲** 斲穀斲盡穀善也小雅俾爾斲穀注聞人氏曰斲與剪同  
**斲** 斲盡也字通云據此說斲穀猶言盡善與上文俾爾單厚下  
文罄無不宜語意相近單罄俱訓盡厚與不空俱與穀字相蒙  
是斲穀為福祿之本末可處為福祿也他書竟作福祿解者俱  
未 **斲** 狹也考工記苟自其急者先裂則是以博為斲也注柔革  
是 **帳** 者一方緩一方急急者必先裂皮雖寬博猶淺狹也○  
又音箋與鞵同晉張方傳 **借** **錢** 錢鋪上鋪鉅屬錢耕以起  
割流蘇武帳以為馬帳 **借** **錢** 上者周頌序止乃錢鋪序

轉 十 剪滿區 五

壘 壘未  
滿 滿誤

古 變別  
匾 匾邊

具也。○本音前詳彼。收增。擄擄。俗擄字。荆剪。同。亦作。擄。俗。擄字。

滿。盈也。裕也。豐也。盛也。崇也。充也。足也。又姓。魏有滿寵。晉有滿奮。滿。俗滿字。

匾。俗扁字。扁。門之封署也。何晏景福殿賦。爰有禁扁。又扁鵲。鄭人也。姓秦。名緩。字越人。少為舍長。遇神人長桑君。授以異方。又出藥。曰。飲是以上池之水。三十日。當知物矣。果三十日。視見垣一方人。以此視病。盡見五臟。藏結。上池水。謂水未至地。蓋承取竹木上之露也。垣。墻也。方。猶邊也。垣一方。謂墻外之一邊。言其以上池水和藥。飲後能隔墻見那一邊之人也。黃帝八十一難序云。秦越人與軒轅時扁鵲相類。故仍號扁鵲。又家於盧人。謂之盧醫。盧。漢縣名。山東濟南府長清縣北。左傳。晉景公病。求醫于秦。秦伯使越人往。未至。晉侯夢二豎云。良醫來。吾何居。居于育之上。膏之下。緩至。則曰。疾在膏育之間。攻之不可。達之不及。藥所不至。不可為也。公歎曰。良醫也。厚遣之。緩即扁鵲也。攻

以火攻炙。達以針達之也。又輪扁。齊國斲輪人。名扁者也。嘗譏桓公讀書。公怒之。扁曰。臣不敢以遠喻。請喻斲輪。徐則甘而不入。疾則苦而不固。不徐不疾之間。得之于心。而應之于手。此行年七十。而老斲輪也。見莊子。○又音篇小也。小舟曰扁舟。又特也。鄭康成曰。扁舟。特舟也。○又音辨。荀子。扁善之度。扁。便。佞。又姓。○六書正譌。从戶。从册。扁者。署門戶之文也。三。扁。也。巧言也。秦誓。惟截截善譎言。注。截截。扁之意。孟子。齊國雖扁小。辭給貌。譎。巧也。○又音緹。義同。扁。衣窄小也。又扁小。窄狹。又扁小。陘陘也。又心窄。曰扁急。魏風。維是扁心。呂諤傳。嘗議蕭瑀謚。謂瑀端正。近真。性多猜。近扁。稱扁。則失貞。稱貞。則失扁。故曰貞。扁。性窄莫容。扁。登車之石也。又水疾。壓傾曰扁。又蜀。扁。謂之扁急。扁。江自嘉州至荆門水路。有燕子扁閣。扁。一名伏翼。爾雅。釋鳥。作服翼。一名仙鼠。似鼠。而黑。棲屋簷隙中。又謂之簷鼠。夏月。羣飛捕蚊蚋。食之。肉翅無羽。觸物輒墮。不能復起。荆州清溪秀壁諸山。有乳穴。穴中玉泉。交流有蝙蝠。千歲體白如銀。棲則倒懸。其屎曰鼠。扁淺。

具也。○本音前詳彼。收增。擄擄。俗擄字。荆剪。同。亦作。擄。俗。擄字。

淺茜切

法曰石肝曰夜明砂乃蚊蚋眼也治疔  
有效能明目除瘧○又音邊義同  
**貶** 說文損也亦卑下

讀為貶言自卑貶而聲折也又作辯周禮士師若邦凶荒以荒  
辯之法治之鄭註謂辯當為貶又褒貶以言揚人曰褒抑人曰  
貶杜云孔子用魯史以作春秋因行事以正褒貶又謫降

也孟子一不朝則貶其爵又韓詩亦有夕貶潮陽之句  
**編** 擊也 **編** 豆 **毘** 不理 **鵠** 鵠鵠即扁鵲古良醫別號

**編** 擊也 **編** 豆 **毘** 不理 **鵠** 鵠鵠即扁鵲古良醫別號

**編** 擊也 **編** 豆 **毘** 不理 **鵠** 鵠鵠即扁鵲古良醫別號

**淺** 水不深也詩淺則揭又凡事之不深者皆曰淺又獸之毛  
短者曰淺大雅鞞鞞淺懷注淺虎皮也懷以虎皮覆車武

也○又音濺儀禮注槃以盛棄水為淺 **倭** 淺也又淺收秦風  
汚人六書正謚別作濺○又音贊義同 **倭** 小戎倭收註小戎

兵車也收軫也車前兩端橫木所以收斂所載軫深四尺四寸  
故曰倭又倭駟孔羣註駟馬皆以淺薄之金為甲欲馬易旋習

冕面減

也正譌別 **吮** 啖也啞也史記吳起為卒吮疽蔡邕釋

作譌非 **吮** 啖也啞也史記吳起為卒吮疽蔡邕釋

**瘦** 小 **漉** 水流貌 **倭** 祖選切鐫上聲說文肥肉

號雋永言其說有味而長也又姓漢雋不疑○本音俊雋異也  
漢禮樂志進用英雋與俊雋通又勝敵亦曰雋左傳得雋曰克

說文从弓 **雋** 同上 **雋** 甚

所以射佳 **雋** 俗字 **雋** 甚

**冕** 衣冕衣衣冕冕旒也黃帝初作冕前有垂旒示不邪視

也分有鞋纒示不聽讒也而後仰前俯主于恭也又大戴  
禮冕而前旒所以蔽明鞋纒塞耳所以揜聽示無作聰明虛已

以待人也古者諸侯大夫皆有冠于旒之多寡有分秦漢而下  
始定為至尊元服天子之冕前後各十二旒每旒十二玉玉之  
色以朱白蒼黃元為次諸侯九旒上大夫七旒下大夫五旒數  
雖不同每旒十二玉則同也而冕之用又有衮冕鷩冕毳冕希  
冕元冕之分享先王則衮享先公則鷩祀四望則毳祭社稷五

淺冕

七

壬

祀則希祭羣小祀則元先王乃太王王季文王也先公太王以  
上之羣公也又冠冕冠為私居之冠冕則公朝之服也又凡事  
之有得體得度者皆可比之冠冕免也釋也曲禮臨難毋苟  
姜維傳忠孝節義為百行之冠冕免也增韻事不相及也又脫  
免漢文帝紀免天下田租之半又罷黜也史漢章帝建初三年  
耿恭忤馬防下獄免其官七年馬防有罪免就國又物之鮮者  
為免丙則董苴粉榆免薨註薨乾陳者言董苴粉榆四物或用  
新或用舊也蔡傳免音問泥又生子曰免說文作免又姓衛大  
夫免餘漢免乙又免字免本免分免即免身生產之謂也○  
檀弓免焉讀問音免字免晚媚也見丙則○與免  
字不同媿音勉強也勗也懋也勤也又姓漢  
泛免生子也勉上郡太守勉昂見風俗通勉人名莊子  
巧避箭之女墻也說文不見也象壅蔽形徐曰左右壅蔽而  
反而用之為防矢之乏乏容也報箭者之遮身具也不正不反  
用之則為障矢之巧巧城上女墻也女墻俗謂之城朵子○與

乞巧之巧

眇

說文目偏合也一日邪視南史晉文帝眇眇則  
目光燭人讀書十行俱下晉禿髮傉檀傳朱暉

眇張堪之孤陶潛歸去來辭眇庭柯  
以怡顏俗本譌作盼或作盼並非

洒

水名漢地志沔水出  
武都沮縣東狼谷至

沙羨南入江一名沮水闕駟曰以其初出沮如狀故曰沮水又  
東南逕沮水成而東南流注漢曰沮口又東逕武侯壘南又東

逕沔陽故城南又東逕西樂城北城側有谷謂之容裴谷道通  
益州城東容裴谷注之谿水又北逕西樂城東而北流注于漢

又南至江夏沙羨縣北南入江又小雅沔彼流水朝宗于海毛  
傳曰沔者水流滿也通雅曰漢中沔陽城非今之沔陽州也水

經沔水逕沔陽故城南註云蕭何所築昭烈即漢王位  
于此城南對定軍山有孔明廟今沔陽州屬承天府

恧

也又勉也  
緬說文微絲也六書故緬不絕也今之絡絲者別  
亦作恧

緬其最細者為緬次曰大緬凡緬皆以為緯正韻  
緜繆反覆也又遠也韓愈改葬服議經曰改葬總春秋穀梁傳

亦曰改葬之禮總舉下緬也傳稱舉下緬者緬猶遠也下謂服

轉 冕斂



連

之最輕者以其遠故其服輕也又國語緬狀引領南望註緬思也潘岳寡婦賦緬懷兮長乖李白詩英風緬猶存韓愈詩前心空緬邈覲○又音腆覲覲嬌羞貌亦作緬覲○又音腆

**涸** 殺涸地名在陝縣涸弘農今屬河南酒爾以酒又溺而涸不反皆謂之酒

**端** 借同冕禮記士元端諸侯元府即永寧縣○又音繩端端以祭○本音端詳彼

**灑** 又音面義同灑灑灑大水貌○灑同勉禮表記倪馬日有孜孜灑倪

**免** 皆與分免免倪字同免倪

**俛** 同勉禮表記倪馬日有孜孜俛倪

**斂** 說文収也小雅此有不斂穧又聚也晝洪範斂時五福又斂憲○又音鍊義同尸入棺曰斂喪記小斂內戶大斂阼階俗作殮○又音廉斂孟衛地名左傳齊侯晉侯會于斂孟

**歛** 本音醜欲也又姓今竟作歛聚斂斂字矣故茲収之

**臉** 狀世俗皆作斂音矣

**澗** 澗本音澗澗水名也又水清貌又水波漬也木莖

**蕪** 蕪本音蕪蕪水名也又水清貌又水波漬也木莖

**蕪** 蕪本音蕪蕪水名也又水清貌又水波漬也木莖

蘇恭謂藥似酸漿草乃龍葵非豨薟也蜀人有服豨薟方赤曝持木蜜凡服之治肝

**蕪** 白蕪藥名唐風蕪蔓于野蕪同

**蕪** 白蕪藥名唐風蕪蔓于野蕪同

腎風氣四肢麻痺

**璉** 璉籥之屬朱注夏曰璉商曰璉周曰璉皆宗廟盛氏之四璉璉般運也負擔也南史何遠為武昌太守

**璉** 般運也負擔也南史何遠為武昌太守

**璉** 般運也負擔也南史何遠為武昌太守

殷之六璉璉以錢買井水不受錢者搥水還之

**璉** 般運也負擔也南史何遠為武昌太守

轉

斂眼

壬

曜也。一曰切肉塊。○又音鸞義同。漢王莽傳。肌膚齶切。師古曰。齶切千段也。又禁齶豕項上肉。禁不敢用。留以供上之珍膳者。

**用** **借** **儉** 易借作斂否。大象君子以儉。儉德避難。○本音健義同。 **增** **收** **蓮** 善美也。 **楚** 功勤之稱。

**眼** 釋名。限也。黑白珠各有界限也。繫辭之廣矣。卦有云。為多白眼者。以視時有前後左右之分限也。如楞嚴經。開眼見明。閉眼見暗。則眼為明暗所限矣。且見明時不能自見其面。見暗時又不能自見心脾。眼又為內外所限矣。故曰限也。又世人僅雙眼。異人其隻眼。而如來有五眼。五眼者。肉天慧法佛也。詮云。天眼通非礙。肉眼礙。非通法。眼惟觀俗。慧眼了知空。佛眼如千日照。異體還同。開示悟入。佛之知見。其足五眼。又法言。重黎篇子胥謀越。謂吳不式。不能去。李眼之註。式用也。夫差殺胥。將死曰。以吾眼置吳東門。觀越滅吳。又世說。謝安問殷浩。浩眼往屬萬形。萬形來入眼。不。又眼學言事。必目見而後可信也。北齊顏之推曰。秦山羊肅稱學問。讀潘岳賦。周文弱枝之棗。為杖策之杖。世本容

成造曆。為確磨之磨。談說製文。援引古昔。必須眼學。勿信耳愛。又阮嗣宗能作青白眼。遇同志對以青眼。俗人對以白眼。又渾身眼。朱貞白嘗謁貴人。不禮。題格子屏風曰。道格何曾格。言欄又不糊。渾身都是眼。還是識人無。又本草綱目。馬夜眼。在馬足膝間。有此眼能夜行。故名。又柳葉初放。謂之青眼。詩餘。桃暈紅腮。柳窺青眼。○又醫經有云。五藏六府之精氣。上注于目。為精之果。為眼。骨之精為瞳子。筋之精為黑眼。血之精為絡。果氣之精為白眼。肌肉之精為約束。果荈筋骨血肉之精與。并為系。系上屬于腦。後出于頂中。故邪中于頂。因逢身之虛。其入深則隨眼系以入于腦。入于腦則轉轉則引目系急。急則眩以轉邪中。其精則其精不相比。而精散散則岐岐。故眊物為雨。日者五藏六府之精也。營衛寬寬之所聚也。故童子黑眼。法于陰。白眼赤脈。說文。僵也。又服也。靡也。臥也。小雅。或息偃在牀。又法于陽。偃息也。謂偃息其征伐。攻擊之武。以興舉其鐘鼓。玉帛之交也。武成。偃武修文。漢郊祀歌。作偃。又偃蹇困頓。失志貌。又地名。春秋公敗邾師于偃。左公穀傳。偃誤作纓。又姓。晉偃籍

又人名狐偃晉文公舅名偃字季子  
也又厠也莊子庚桑楚曰觀室者周于寢廟又適其偃註偃謂  
屏厠也屏厠則以偃溲○本  
作於又姓譜偃作偃音晏  
偃曰漏井今之溲坑偃褚今之陰溝或作堰馬茲通天書本義  
以堰為非泥又與偃同漢郊祀歌興文偃武王吉傳風寒偃簿  
又姓漢桓帝母博  
陵皇后偃氏  
**偃** 同上見周  
禮啟人註  
**堰** 俗堰字掩也  
用土作障  
也埭即堰  
之別名  
**鰕** 同上後漢書董卓傳于所渡水中偽立鰕以捕  
鰕亂次以濟俗引路史  
鰕與鰕同非亦作塢  
**塢** 同上漢王景  
鰕鰕鮎魚之別名鰕  
腹平能伏地曰鰕以其涎沫黏滑名鮎一物而二名者也本草  
註鰕鮎也大首方口有二肉須而無鱗且多涎沫即鰕魚是三  
其各矣又爾雅鯉鰕鰕鮎鰕鮎者非六  
物也蓋以鰕釋鰕鮎釋鰕鮎鮎也  
**鰕** 似鼠而小無尾黑  
色長鼻一名鰕以

其常偃伏名鰕以其陰穿地中而行名隱鼠以其起地若耕名  
犁鼠鰕則通稱也亦作鰕或作偃本艸引陶弘景云鰕鼠釋名  
載田鼠鰕鼠隱鼠下文別出隱鼠一條分鰕與鰕為二鰕與鰕  
為二集解鰕鼠註又陶云諸山林中有獸大如水牛形似豬灰  
赤色脚似象背前尾上皆白多力而鈍蘇頌曰鰕鼠出滄州及  
塞外似牛鼠首黑足大者千斤陳藏器云此獸非鼠之儔大如  
牛前脚短莊子所謂鰕鼠飲河不過滿腹也誤以如牛之獸名  
隱鼠與鰕之名隱鼠相溷茲非字通云據莊子鰕鼠對鵠鶩言  
蓋取物類之小者以見循量知止無所用天下之意非謂鰕如  
水牛藏器謂鰕大如牛尤非雖異物志言鼠母大如水牛畏狗  
見則主水災晉書言宣城郡出隱鼠大如牛梁書言倭國山鼠  
如牛金樓子言晉寧縣境出大鼠狀如牛土人謂之偃牛皆鼠  
之別種李時珍雜引諸說不正其譌又謂爾雅之鰕即如牛之  
隱鼠合鰕與鰕為一以鰕為鰕之別名益擬非其倫鰕田鼠  
鰕當合為一條鰕當別出隱鼠之名各從其類可也  
**鰕** 蛭

守宮也。卽今蠍虎。四足大腹而有尾。昔大禹治水有黃龍負其舟。一舟皆驚。惟禹之神色不變。曰生寄也。死歸也。吾視龍猶蝮蛇耳。蝮音黍。奄覆也。忽也。止也。又取也。藏也。遽也。同也。書立政奄音黍。奄覆也。忽也。止也。又取也。藏也。遽也。同也。書立政奄

奄。奄覆也。忽也。止也。又取也。藏也。遽也。同也。書立政奄。奄覆也。忽也。止也。又取也。藏也。遽也。同也。書立政奄。

奄。奄覆也。忽也。止也。又取也。藏也。遽也。同也。書立政奄。奄覆也。忽也。止也。又取也。藏也。遽也。同也。書立政奄。

奄。奄覆也。忽也。止也。又取也。藏也。遽也。同也。書立政奄。奄覆也。忽也。止也。又取也。藏也。遽也。同也。書立政奄。

奄。奄覆也。忽也。止也。又取也。藏也。遽也。同也。書立政奄。奄覆也。忽也。止也。又取也。藏也。遽也。同也。書立政奄。

奄。奄覆也。忽也。止也。又取也。藏也。遽也。同也。書立政奄。奄覆也。忽也。止也。又取也。藏也。遽也。同也。書立政奄。

奄。奄覆也。忽也。止也。又取也。藏也。遽也。同也。書立政奄。奄覆也。忽也。止也。又取也。藏也。遽也。同也。書立政奄。

琰

說文璧上起美色也。又銳也。考工記琰圭九寸判規。註琰圭上銳而下稍圓者判半也。規半以上為琰之首。規半以下為琰飾。周官典璫云。琰圭以易行。以除隱。註圭有鋒。傷害征伐。誅討之象。諸侯有不善使者。征之。執以為璫節也。又蔡琰中郎女。說文銳利也。賈誼傳。剡手以衝仇人之臂。又削也。文姬名。剡。易繫辭。剡木為楫。禮雜記。三年之喪。如斬。期之喪。如剡。又剡剡。身起貌。禮玉藻。弁行。剡剡。起屨。註急行欲速。身屨恆起也。又光貌。離騷。皇剡剡。其揚靈。又斬也。荀子。安欲剡其頸。又晉語。大喪大亂之剡也。註銳也。東京賦。介馭閒。以剡耜。註利也。與詩。覃。韜音義同。又姓。宋。剡。次雲。蜀人。○又音閃。縣名。屬會稽。蓋也。凡廣中。匿口者。皆謂之弁。又鐘形。中央寬也。周禮。弁。弁聲。○又去聲。義同。○又音甘。人名。後漢有耿弁。

下為琰飾。周官典璫云。琰圭以易行。以除隱。註圭有鋒。傷害征伐。誅討之象。諸侯有不善使者。征之。執以為璫節也。又蔡琰中郎女。說文銳利也。賈誼傳。剡手以衝仇人之臂。又削也。文姬名。剡。易繫辭。剡木為楫。禮雜記。三年之喪。如斬。期之喪。如剡。又剡剡。身起貌。禮玉藻。弁行。剡剡。起屨。註急行欲速。身屨恆起也。又光貌。離騷。皇剡剡。其揚靈。又斬也。荀子。安欲剡其頸。又晉語。大喪大亂之剡也。註銳也。東京賦。介馭閒。以剡耜。註利也。與詩。覃。韜音義同。又姓。宋。剡。次雲。蜀人。○又音閃。縣名。屬會稽。蓋也。凡廣中。匿口者。皆謂之弁。又鐘形。中央寬也。周禮。弁。弁聲。○又去聲。義同。○又音甘。人名。後漢有耿弁。

同掩。禮聘義。君子比德于玉。瑕不揜瑜。瑜不揜瑕。忠也。又被困迫也。又曲禮。大夫不揜羣石。經作掩。又博揜。漢安丘侯拾。坐博揜。完為城。且師古曰。搏擊。揜。襲以奪人物。韻會正韻。合揜。揜為。揜。雲興貌。小雅。亮。州名。書禹貢。濟河惟亮。州。漢地理。亮。志。亮。取沈水以名。後魏置南亮州。

揜。同掩。禮聘義。君子比德于玉。瑕不揜瑜。瑜不揜瑕。忠也。又被困迫也。又曲禮。大夫不揜羣石。經作掩。又博揜。漢安丘侯拾。坐博揜。完為城。且師古曰。搏擊。揜。襲以奪人物。韻會正韻。合揜。揜為。揜。雲興貌。小雅。亮。州名。書禹貢。濟河惟亮。州。漢地理。亮。志。亮。取沈水以名。後魏置南亮州。

揜。同掩。禮聘義。君子比德于玉。瑕不揜瑜。瑜不揜瑕。忠也。又被困迫也。又曲禮。大夫不揜羣石。經作掩。又博揜。漢安丘侯拾。坐博揜。完為城。且師古曰。搏擊。揜。襲以奪人物。韻會正韻。合揜。揜為。揜。雲興貌。小雅。亮。州名。書禹貢。濟河惟亮。州。漢地理。亮。志。亮。取沈水以名。後魏置南亮州。

于譙置西兗州于定陶隋改魯州唐復兗州宋襲慶府又姓宋兗公序兗堯叟

**沈** 漢志水出河東郡垣縣王屋山東南

今絳州垣曲縣也廣韻濟水別名書禹貢道沈水東流為濟入

于河溢為滎蔡氏曰沈水濟水也發源為沈既見而伏東出于

今孟州濟源縣合流至溫縣是為濟水歷號公臺西南入河復

出河之南溢滿而為滎滎即滎波之滎又流行貌漢郊祀歌沈

沈四塞○通作竟說文古作浚今非**浚** 同上水出王屋山廣韻

分為二集韻作浚俗作竟浚並非

郊祀歌浚浚**抗** 字彙音院訓搖動引老子揣而抗

四塞亦作沈**抗** 之按老子揣而銳之不可長保謬

作抗**栗** 山桑可為弓斡大雅其栗其柘又禹貢厥篚栗絲註

非服實亾周國有夫婦鬻是器者得棄子懷至褻及長為褻姒姒

有寵于王王廢申后及太子宜白○古音獵要禽與栗同史記

引書厥貢禽絲按史栗**檝** 檝禳詛咒曰檝除**檝** 黑

謬作禽無義以栗為正**檝** 上**檝** 檝禳亦作旃**檝** 痕

又人名春秋晉有欒

**魃** 同**魘**

說文瘴驚也今人氣窒心懼

魄故从魂省一曰惡

**演**

水長流貌又水行地中亦曰演又廣

又搬劇謂之演戲又從無生有亦謂之演如陳壽三國志人添

捏其辭謂之三國演義又與衍通宋真西山有大學衍義而後

之瓊山丘氏又為**戲** 人名擣戲高陽氏之才

大學之衍義補**戲** 子也○又音引長矛也**戲** 玉瓦

戲也一曰穿也方言戲自關而東謂之戲考工記陶人為戲實

二黼厚半寸唇寸別作戲非戲同戲博古圖云戲之為器上若

甄可以炊物下若鬲可以飪物蓋兼二器而有之或三足而圍

或四足而方考工戲註鄭元謂無底戲王安石則曰以戲以死

鬲獻其氣戲能受之狀後知戲無底者所以言其上鬲獻氣者

所以言其下也說文正訓為戲蓋舉其具體言之耳商有父己

戲二父己戲祖己戲鬲戲二饗餐戲周有垂花雷紋戲盤雲饗

饗戲純素戲二漢有偃耳戲皆銅為之方言梁謂戲為錢錢字

从金既从金則甌未必皆如考工為陶器也據此說舊註汎訓無底甌誤又左傳齊侯使賓媚人賂以紀甌玉磬又齊地名春秋僖十八年宋師及齊師戰于鹹○又音延音視竝義同  
**儼** 爾雅敬也曲禮儼若思又說文昂頭言詩天雅陟則在嶽也又恭也又儼狀矜莊貌論語儼狀人望而**行**水溢也說文水朝宗于海也又寬也易需象需于畏之  
**衍** 沙衍在戶也言以寬居中不急進也詩天雅昊天日旦及爾游衍莊子以道觀之何貴何賤是謂反衍又美也多也小雅醴酒有衍唐劉晏移書充載曰貢輸錯入軍食豐衍可以震耀千秋揚雄賦鮮扁陸離駢衍必路又盛貌詩唐風椒聊之實蕃衍盈匊又雅也書洪範凡七卜五占用二衍武王所以推人事之過差也周禮九祭二曰衍祭又男巫望衍註望而延之也是攻說之禮遙望延其神以言語責之鄭註衍讀延又史封禪書漢封狼居山禪于姑衍註山岐又周禮邊師掌四方地名辨其丘陵墳衍之名註下平曰衍李奇云三輔謂山陵間為

衍管子春無殺伐無割大陵無保大衍註禁燒盡也又筭也莊子芻狗之未陳也盛以篋衍巾以文繡又與演同易繫辭大衍之數五十王肅曰演天地之數也又姓子姓宋徵仲衍之後  
**軀** 身向也  
**愜** 愜愜性狹也  
**脛** 仰視也  
**榘** 積木為障  
**嶮** 山形之嶮  
**嶮** 戟三刃者  
**榘** 愛也亦相戲也  
**榘** 前俯者  
**榘** 作恡  
**榘** 奈也又掩  
**榘** 土覆物也  
**榘** 蟹臍螺  
**榘** 謂瘡屢  
**榘** 檢木名  
**榘** 爾雅榘榘其郭註實似奈赤可食又山海經堂庭之山多榘木註與爾雅同榘與榘別南方艸木志榘榘果名即橄欖榘榘榘說文榘長筴與榘同竝誤云書統  
**榘** 疾趨也元結詩承予步之  
**榘** 自關而東或謂之蓋榘  
**榘** 有榘與方言義別  
**榘** 疾趨也元結詩承予步之  
**榘** 自關而東或謂之蓋榘  
**榘** 王藻借剡義同  
**榘** 經女

轉 九 根 纂 王



宛宛宛

詩邱鎖經秋帶薜痕杜甫詩垢衣生碧薜乾傷釋名癬徙也浸淫移徙處日廣也故青徐謂癬為徙也方書劉禹錫言盧會一兩炙甘草半之溫漿先洗癬傅之立瘥又疏黃一兩醋數盞頻添煮乾刮癬擦上效通作癩俗作癩瘡鮮瘥同癩史句踐世家吳王伐齊子胥諫曰吳有越腹心之疾齊于吳疥癩也亦作瘥

**宛**宮室繚曲宛轉也又宛然猶儼然也又宛在猶云儼在也秦風所謂伊人宛在水中央又國名廣輿記云周申伯鄧侯之封地春秋屬楚戰國屬韓秦置南陽郡隋曰鄧州宋曰宛州金曰申州今仍謂之南陽府又丘名爾雅宛中宛丘又丘上有丘曰宛丘註宛謂中央隆又小孔貌考工記作窾又陳在宛丘註在今陳州陳縣○又音淵大宛西域國名去長安萬二千五百五十里又音怨說文屈草自覆又音蔚史倉公傳寒溼氣宛

**腕**手腕相接處也釋名腕宛也言可離騷駕八龍之宛宛載雲旂之委蛇

**腕**同上史樊於期偏袒搯腕而進又也齊風婉離騷駕八龍之宛宛載雲旂之委蛇

不搯腕自言有禁方亦作寧**腕**同上史樊於期偏袒搯腕而進又也齊風婉離騷駕八龍之宛宛載雲旂之委蛇

為表奏之陳已思鄉之意略曰甲帳珠簾一朝零落茂陵玉盃遂出人間杜甫詩早時金盃出人間註金盃當作玉盃因前句昨日玉魚蒙葬地避玉字故改為金亦作瓮俗作腕同碗同上俗字**碗**水名韻會引山海經莫鞞之山碗上碗亦作碗**碗**水出焉○又音剡泥著物也碗蟾蚯蚓也又碗蜒龍升貌○又音

淵義同○又音剡碗蜒蟲盤曲貌**莞**莞爾小笑貌論語夫官草名可為席小雅下莞上**莞**莞爾而笑○本音草又音管縣名屬廣州府**皖**日光明**皖**擊也又

言完成也又**皖**窮視貌莊子皖朕在經繳之中又星明貌詩與刮同摩也皖其實又美好貌禮檀弓華而皖大夫之簣六書故皖目圓轉也詩小雅覲皖黃鳥言其音圓轉也又王雪山云覲皖二字从

轉二宛歛



目蓋目視之 睥 同上 說文大目也 左傳城者謳曰睥 人干洗 而知其色

也周南薄澣戎衣又唐官制內省供奉每旬許出一日以休沐 謂之上澣中澣下澣故韋應物詩曰九日驅馳一日閑後謂三

旬曰三澣本此又火澣布名以火山之火樹皮及火鼠毛為之 久而垢生投火中焚灼之出火則鮮潔如洗他布澣之以水此

則澣之以火 澣 同 澣 始封之地春秋為皖國宋改安慶後 故名亦作澣

漢馬援攻沒 皖 車具也又園貌剗去圭角也莊 皖 音鯽一

皖城即此 子樵拍乾斷○又音玩義同

字二音一魚二名 緩 舒遲也寬裕也不迫也縱怠也孟子民

狀讀譚者為是 又晉羊祜身為大將軍中 收 晏 郎將晏清 媛 微媛徐

恆緩帶輕裘又姓亦作緩 如納款款關款門款塞之類又空也司馬遷傳實中其聲

款 衷曲也誠也楚辭寧惘惘款款朴以忠乎又叩也求通也

者謂之端實不中其聲者謂之款款言不聽茲廼不生註款空

也又莊子達生篇款啓寡聞之夫註謂從孔中開竅喻見小也

又爾雅鼎款足者謂之鬲疏云款關也謂鼎足相去疎闊也又

款識款謂陰文凹入者識謂陽文凸出者款在外識在內夏器

有款有識商器無款有識識音志又雷也 欸 欸之本字 欸 與欸 徐也愛也○又音襖欸乃為棹船相應聲

也○又去聲 欸 有虞氏俎有四足如案 欸 捉也 欸 竅竅 欸亦作窾窾 今作款 欸 冬花

也莊子導大 欸 今作款 欸 冬花

犬 狗之異名也說文狗有懸蹄者曰犬孔氏曰犬有三有田

犬守犬食犬用 佃同 獵也 守謂防夜食者獵不能守不吠

以備祭祀賓客而已矣又禮禮犬曰羹獻王制士無故不殺犬

豕皆食之之謂也又效犬者左牽之註以右手防其齧噬又周

禮犬人掌犬牲凡祭祀用牲物伏瘞亦如之凡相犬者屬焉註

牲物用純色者伏軾祭也瘞謂葬物二者亦用牲物相犬相尾

轉 犬

犬

犬

犬

犬

犬

犬

犬

犬

犬

犬

犬

犬

犬

三勸缺

色擇其可祭者。又坊記大夫不坐羊，士不坐犬。注：坐羊坐犬謂殺食羊夫而坐其皮也。又尸子：地中有犬名地狼。夏鼎志曰：掘地得犬曰賈。南唐時江州陳兢族七百口，畜犬百餘，共牢而食。一犬不至，諸犬皆不食。廣雅：殷虞晉熬楚橫韓盧宋獵竝良犬名。又犬高四尺曰獒，又豚犬。曹操曰：養子當如孫仲謀，若劉景升兒豚犬耳。

**畎** 田間水道，即溝洫。溝洫，耜廣五寸，二耜為耦。一耦之伐，廣尺，深尺，謂之畎。倍畎曰遂，倍遂曰溝，倍溝曰洫。倍洫曰澮。書：禹貢潏澮，澮距川。又畎，畎猶云田畝，二百四十步曰畎。畎，水溝也。孟子：以事舜於畎畝之中，又田之高下，亦可曰畎。畎，周語或在畎，或在畝。韋昭注曰：下曰畎，高曰畝。又山谷之通水處，皆可曰畎。禹貢岱畎，羽畎。注：岱山，羽山之谷也。又凡事理之疏通流注處，亦可曰畎。乾坤鑿度曰：聖人畎流大。

**圳** 同上。后稷圳田，以二耜為耦，廣尺曰圳。圳道，萬彙滋溢。

**圳** 長終畝，一畝三圳。一夫三百圳。播種子圳中，苗生葉以上，稍耨隴草，因隤其土，附苗根，故詩曰：或耘或耔，黍稷薿薿。耘，除草也。打，附根也。言苗稍壯，每耨輒附根，比盛暑

可  
腫

隴盡，圳平則根深，故薿薿盛也。不圳謂之縵田。如今之田畝，不為圳，漫漫狀，故曰縵。又趙過倣后稷遺法而制代田，以三圳云。

**畎** 同上。漢志：后稷始畎田，廣尺，深三尺。畎亦作畎。縵，貌。天雅：以謹縵。縵，左傳：縵縵從公。○

**蛸** 捷也。考工記：盧人刺兵無蛸，注：掉也。又音勸，義同。

**蛸** 捷也。又姓。藝文志：老子弟子楚人蛸。蛸，捷也。考工記：盧人刺兵無蛸，注：掉也。又音勸，義同。

**腫** 土緩切。町，陔。腫，周區為町，接町為腫。幽風：町腫鹿場。註：町，謂泥矣。田間道曰町。腫，蓋言其蕩蕩也。左傳：町原防井，衍沃于

寶。註：平川可井者，井之原阜，不可井者，則町之町小頃也。張衡賦：編町成篁。註：謂區畝。莊子：舜舉于童上之地。註：童上，腫也。舊

讀：丁童亦非。說文：腫，土短切。今山東方言以路。腫，腫本字，亦

平行便為町。腫，讀如汀蕩。江北則呼為汀蕩。

轉 三 犬腫管 丑

**躔** 踐也。又行遠也。○ **惛** 惛惛心。惛惛言。又音短禽獸。惛處。

**管** 竹簫之極細者。又葭管。玉泉記取空陽金門竹為管。河內葭艸為灰吹之。以候陽氣。又筆彊。禮內則右佩玦。捍管註。管筆彊也。又梁史元帝筆有三品。忠孝全者以金管書之。行精粹者以銀管書之。文辭華麗者以斑竹管書之。又管簫皆樂器名。簫三孔。笛管說文如篴六孔。十一月之音。物開地牙。故謂之管。廣雅象簫。鄭元謂如笛而小。並兩而吹。家語五音六律十二管。還相為宮。又鍵也。禮喪大記管人註。掌管鑰之人。又左傳杞子自鄭告于秦曰。鄭使我掌其北門之管。若潛帥以來。國可得也。又綜理其事也。史季斯傳趙高曰。幸得以刀筆吏。選入秦宮。管事二十餘年。漢劉向封事。管執樞機。又主當也。禮樂記禮樂之說。管乎人情矣。註猶包也。又老子聖人道之管。註總統也。又唐代宗分河北諸州節度為六管。又詩大雅靡聖管管。鄭箋管管狀以心自恣也。毛傳無所依也。又管見小見也。莊子秋水篇用管窺天。又國名。周文王子管叔鮮所封。今鄭州管城縣。又姓。

**瑄** 同上。以玉為之。曆家用以候氣者。杜詩吹葭六瑄動飛灰。

**管** 俗用為官。管字。 **館** 依也。又憂也。○又去聲。 **館** 客舍也。周禮五十里有市。市有館。館有積義。同亦作憲。 **館** 以待朝聘之客。詩鄭風適子之館兮。孟子帝館甥于貳室。又曲禮見人弗能館。不問其所舍。又公館私館。候館館穀。開元文字曰。居上之所為。以待朝之暫居者。公館也。記曰。卿館于大夫。大夫館于士。士館于工商者。私館也。若候館則中途之逆旅而已。館穀者。有館必有積穀。積芻以備從車之用者也。故國語云。單襄公過陳。膳宰不致餼。司理不授館。而左傳有晉師三日館穀之說。又西京雜記。平津侯以布衣致卿相。開東閣為三館。以招天下賢才。一曰欽賢館。以待大德大賢。一曰翹材館。以待奇才異能。一曰接士館。以待一藝之能。一節之善者。又假館。 **館** 同上。非俗字也。字通云。按客館。空從舍義。又適館。館人等。 **館** 官制。史館。昭文館。集賢院為三館。又直院。曰館職。以他官兼者。曰貼職。並從館。 **館** 也。說文作館。館端脊也。 **館** 既通作管。必從館廢館。謬甚。

**館** 也。說文作館。館端脊也。 **館** 既通作管。必從館廢館。謬甚。

既夕禮樂惡車木館康成曰木館取其少聲又館本車軸鐵江南人呼犁刃曰館又與館同孟子題辭五經之館鑄註方言作館車轂  
**莞** 東莞縣名屬廣東廣州府○本音官蒲屬可作席小雅又莞下簞按周禮司几筵有莞筵蒲筵郭璞亦云蒲粗莞細則莞蒲為兩種矣濮氏又云莞筵蒲筵郭璞亦云蒲粗燈心草也又姓○又音緩小笑貌  
**腕** 腕腕胃之受水穀者曰腕腕上五寸為上腕腕上四寸即胃之幕為中腕腕上二寸為下腕本音作腕  
**脰** 同腕亦作脰脰脰同腕亦作脰  
**瘡** 瘡瘡貌小雅當胃下口為下脰本作管俗作脰  
**盥** 說文澡手也易觀象盥而不薦禮內則婦事舅四牡瘡瘡  
**盥** 姑進盥請沃盥盥盥授巾左傳奉匭沃盥沈炯歸魂賦汨涇泥之混濁盥涓涓之清波○又音灌義同  
**管** 借作管漢隸帝堯碑名勒管絃○本音姪詳彼

收增

**稭** 禾穰也

六丑演  
闡切

**闡**

闡也明也顯見也開發也抉出也繫辭曰絜白絜白佞言也越義微顯闡幽又地名春秋齊人取鄆及闡三言理以貢諛言固諛就人情而行曲說亦諛也繫辭君子上交不諛為上而與讒諂面諛之人居則士止于千里之外矣不特聽言為朕也管子五輔篇淫聲諛耳淫觀諛目耳目之所好諛心又諛媚論語非其鬼而祭之諛也謂諛媚以邀福也又諛笑孟子脅肩諛笑謂不當笑而強笑以悅人也○諛之言陷也  
**閻** 同上表起子行諂者始則陷人于不義終則自陷而已矣閻閻曰事君遠而諫則閻解也又閻也左傳寡君願以葢事又敕也左傳鄭子調也  
**葢** 家遺書趙宣子曰寡君又朝以葢陳事註葢敕也陳前也敕陳  
**輦** 輦輦說文車敝貌小雅檀車輦輦注檀木堅立前好也為車徐曰車弊則木推損及羣革金錙飾盡起若敗巾狀故以巾  
**輦** 音輗義同○又音灘義同  
**輦** 說文輓車也六書故車用人輓者也小雅我任我輦司馬法曰夏二十人而輦殷十八人而輦周十五人而輦此皆

毛念聶  
輦輦年

轉  
五

闡輦

五

五



毛毳鳥獸毛落更生潤澤鮮好也又說文仲秋鳥獸毛盛可選  
 取以為器用讀若選又包氏云毳猶選也霜後毛羽可選用也  
 亦作**跣**裸足也書說命若跣弗視地厥足用傷徐邈跣讀七  
 毫**跣**演切泥又禮問喪親始死雞斯徒跣註雞斯即筭縱  
 先去冠雷骨筭與韜髮之縉也徒空也無履而空跣也又史蕭  
 何傳何下廷尉赦出徒跣入謝杜篤傳共川鼻飲之國莫不袒  
 跣稽顙又晉陶侃見諸參佐以談戲廢事嘗責之曰老莊浮華  
 非先王法言無益實用君子當正其威儀何有蓬頭跣足自謂  
 宏達邪又跣與踐別漢文帝紀給喪事服臨者皆無踐本作跣  
 譌作踐晉灼曰漢語踐作跣徒跣也韻會泥音說跣通作踐非  
**獮**爾雅殺也注秋獵曰獮順殺氣**獮**獮本字**獮**火曰  
 也疏云春蒐夏苗秋獮冬狩**獮**音戲**獮**上**獮**册○又音先竹名**藪**  
 義同**爛**同**藪**藪戶籍也即今之**藪**藪邱鎖經秋帶藪  
 痕杜甫詩垢衣生碧**藪**本**藪**俗省作**藪**  
 蘇本作藪俗省作藪

**收增**

**撓**

撓 撓手捻也

**枕**

枕 木子如大豆俗云雷鳴

元欠快  
遣

子**祿**祭餘肉也

**遣**

役使也縱放也發送也祛逐也又與譴通流戍也○又音  
 欠將葬而祭曰遣奠既祭包牲體載之以車隨柩而行曰  
 遣車檀弓註人臣賜車馬者乃得遣

**遣**

說文譚問也又遣奠遣車皆去聲

**遣**

天之罰曰天譴

**賺**

賺 腰下左右虛肉為

**慊**

恨也一曰不滿也又厭也○又與嫌同

**慊**

音怯足也快也○又與嫌同

不登公私歉徹○正字通云經傳子史歉慊謙慊慊慊差互  
 各出無定詁孟子吾何慊乎哉晉語引商銘慊慊之德不足就  
 穀梁傳一穀不升謂之慊則以慊為歉大學此之謂自謙則  
 以謙為慊漢書文帝詔人民未有慊志史記作慊志則又以慊

為慊相如封禪書陛下慊讓弗發藝文志道家卑弱自持合于  
 易之嗛嗛尹翁歸傳溫良嗛退則又以嗛為謙孟子行有不慊

轉

遣

五

五

于心則餒史樂毅傳先王以為慊于志則又以慊為慙呂覽知士篇刻而類揆吾家可以慊剡貌辨者吾無辭為也註慊足也與慊同則又以慊為慙荀子信而不處謙註言得信于上不使人疑其作威福則又以謙為慊諸如此類皆傳寫錯亂義難強通快足之義當作慙慙通作慊慊之不可借慊謙謙之不可借聲義各有當不可殺也此說甚確但云歉以欠為正以心作慊次之合慊歉為一復分慙慙與慊為二併可通者離析不相通蓋未詳慊為快足義

**檻** 闌檻窗軒之下以櫺曰闌以版曰檻與慙慙聲近義同也

**檻** 一曰直而櫺者闌橫而潤者檻阿房宮賦直闌橫檻多于九土之城郭一曰檻限也門之分限處亦曰檻史漢成帝時有小臣朱雲折其殿檻又唐楊國忠家花闌下有轉軸可以推運謂之移春檻又泉正出者曰檻泉大雅夙沸檻泉注夙沸泉湧貌檻亦作濫又與輻通檻輻車行聲也王風大車檻檻又檻車漢書陳餘傳貫高與趙王檻車詣長安師古曰車為檻形以板四周之無所通見亦作輻車

**艦**

三戰折  
展長占

戰艦之大者曰艦釋名艦檻也四面施板以禦矢石若房櫳之有闌艦也又曰上下重板曰艦又戰船之小者曰艫艦其大者曰鉅艦宋詩昨日江頭春水生艫艦鉅艦一毛輕向來枉費推移力此日中流自在行此喻理學得其源泉而小大精粗俱一貫也

**輻** 車聲又車上著板四周如輻形

**輻** 輻車漢陳餘傳輻車膠致

**輻** 輻車漢陳餘傳輻車膠致

**輻** 輻車漢陳餘傳輻車膠致

**輻** 輻車漢陳餘傳輻車膠致

**輻** 輻車漢陳餘傳輻車膠致

柱也 **減** 減減意不安

**減** 減減意不安

**減** 減減意不安

**減** 減減意不安

**減** 減減意不安

**減** 減減意不安

轉云 **展** 轉也開也轉而開之謂展又拓也擲也拓而擲之謂展之則可省而視故視謂之展又專陳也聘禮史讀書展幣註謂專陳其幣也又誠也信也方言荆吳淮汭之間謂信曰展鄭風展如之人兮小雅展也大成又展衣周禮內司服掌王后之六服內有展衣註展誠也其色白以禮見王及賓客之衣表其

遺展論

三片撇  
論諱偏

誠素也。鄗風璫兮璫兮其之展也。又審也。整也。益厚也。旅葵分寶玉于伯叔之國。時庸展親。註使之益厚其親。又姓。○本作亞。从四工會意說文。作展隸省作展。**鞞**。鞞轉詩注鞞者轉之半。轉者。鞞。同。上。鞞。市人。鞞。白木。有文理。禮器。犧尊。鞞。約。又可作梳。王藻。櫛。用之足。鞞。櫛。註既沐髮淫則滑故用木梳。又山海經風雨之山多板鞞。郭註木白理中櫛。○又音檀。義同。或曰鞞。卽今黃楊木。莊子七圍八圍。貴人富商之家求鞞。斲者斬之。註司馬氏曰棺之全一邊者謂之鞞。一說鞞。棺屬。莊子本。作鞞。斲。譌作鞞。鞞。蓋木名。非棺邊別名鞞也。**鞞**。皮肉之膜。手以摩之。鞞。束縛。去其鞞。鞞。束縛也。

**諛**。批免切。巧也。又諛言。巧言也。秦誓惟截截善諛言。俾君子辯給善巧之言者能使君子變易其辭。說我遑暇多有之哉。○又音縵。義同。**覩**。貌。視。資。財長也。俗說我遑暇多有之哉。○又音縵。義同。

三亂將  
卯

物謂之**蒹**。蒹。蒹。藥艸。似小藜。貧富。赤莖有節可殺蟲。**卯**。羽族之蛋曰卯。凡卯中黃為陰。白為陽。魂魄相待也。曲禮息對晉君曰。臣能壘十二棊。加九卯于其上。公曰危矣。史子思曰。其可以二卯棄于城之將。又卯翼。如鳥之。以翼乎卯也。左傳于西曰。白公勝如卯翼予。而長之。今釋氏家。又作裸音矣。胎卯。溼化謂之四生。○又音昆。同。鯢。魚子也。內則濡魚。卵醬。實蓼。

**頥**。同上。見**頥**。順。釋典。**頥**。也。

三炫血  
喧萱

火大切。宣著貌。衛風赫兮喧兮。亦音暄。義同。又大學引詩。作赫兮喧兮。注赫。喧。宣。著。盛大之貌。又方言。朝鮮之間謂兒啼不止曰喧。○又音萱。又人名。春秋天王使宰。喧。來歸。惠公仲子之賄。諷又衛大夫。元。喧。**喧**。同上。大學引詩。赫兮喧兮。朱註。喧。爆也。光明也。易繫辭。日以烜之。詩衛風赫兮喧兮。朱註。今。喧。宜。著。貌。字通。云。按喧當作烜。毛詩大學傳譌从口。作

轉元

卯喧暖

真

壬



言  
聲  
上

咼咼。○又音眩。義同。說文：燿引周禮司燿，或从亘作烜。據說文，烜即燿字重文。竝音貫。狀考周禮夏官司燿氏掌行火之政令，秋官司烜氏掌以夫遂取明火于日，以鑿取明水于月，以共祭祀之明。齊明燭與司燿所掌不同。注疏：烜讀如煨，音切各異。則烜非燿字重文。說文合為一，誤也。烜讀如眩。注疏讀煨亦誤。彙註：既知周禮有司烜氏，復沿說文，烜音貫與燿同，並非。六書統加木桓聲，尤非。

**眩** 日氣曝也。易繫辭：日以眩之。俗作眩。

**增** **眩** 同眩。曝也。

**暖** 日氣融和。曰暖。韓文公進學解：冬暖而兒號寒。蘇子由詩：音萱亦溫也。莊子：暖然似春，亦作暎。

**煖** 同上。火氣溫煦也。孫綽三月三日詩：始煖然似春，亦作暎。

**煖** 洗幹運首陽。穆闡嘉卉淒淒，溫風煖煖。○又音萱。屈原天問：何所冬煖。煖本字。文選：班固荅賓戲：何所夏寒。焉有石林。何獸能言。

**煖** 煖本字。文選：班固荅賓戲：今皆作煖。或作暖。

**湲** 說文：湯也。或作湲。周禮考工記：幌氏注而作煖。暎鮮定。

**湲** 湲，溫水也。○又平聲。水名在遼西。肥如。

入海。餽。女嫁三日，而母家餽食，曰餽女。婦娶二日，而置酒宴賓，曰餽房。

僻音附

**垠** 普伴切。潘上。聲。平坦也。

**赴** 走貌。

**匱** 蘇管切。酸上。聲。涿米箕。

**簋** 籬屬。

**板** 補滿切。般上。聲。屑米餅。

**灑** 火管切。懼上。聲。弄水戲也。

**爰** 鳥飛舒遲貌。○又音喚。義同。

**瘳** 無瘳病貌。癱瘳，四體麻痺不仁，皆因

風寒暑溼所致

註聲第五十

註諧

序註

去

① 註 朱主 註窻

⑤ 飲 迂字 飲蔚

⑨ 恕 舒去 聲

② 句 居舉 句橘

⑥ 响 虛許 响聞

⑩ 足 直去 聲

③ 趣 趨取 趣○

⑦ 去 區去 去屈

④ 處 樞處 處出

⑧ 祭 胥醜 祭戍

註目

上

註  
宿  
朱

# 註

訓釋也

往籍中未易卒會者非詢之訓詁解釋不得也昔人雖云六經皆我註脚何須我註六經此乃大儒悟後之言非初學入德之方也使奇耦典謨而非程朱毛蔡諸君子為之博綜而精詳焉秦室孤燈其誰能熒熒而灼灼乎又晉書向秀欲註莊子稽康曰此書詎須註又向秀為莊子解義未竟而卒不傳于世郭象為續成之又宋孫明復治春秋不感傳註不為曲說以亂經又記注灌注闕此以灌彼謂之注孟子禹疏事物亦曰註借作注注九河滄濟潔而注諸海決汝漢排淮泗而注之注又挹注謂挹取以灌之也大雅挹彼注茲可以餽分饘穢又眷注意所向也管子君臣下篇君人者上注臣人者下注上注者紀天時務民力下注者發地利足財用也註上謂注意于上天下謂注意于下地也又通俗文云記物曰注因支

之類又仄注弟子員之冠名謂前傾仄而後直注也○又與鞋

註

一

註

長

王

通左傳有執韋之跗注杜預曰戎服若膝而屬于跗一說从跗  
鞋為正○又音呪蟲喙也與味嚼通考工記以注鳴百亦音註  
義同又星名爾雅味謂之柳柳鶉火也註味朱鳥之口鶉鳥名  
火屬南方又史記律書西至注張正韻箋按律書張者言萬物  
皆張也注者言陽氣下注也是柳張二星而合云注張也天官  
書正義云柳八星張六星為南方鶉火柳為朱鳥味合觀之則  
注為柳星張為張星  
非柳星一名注張也  
音主燼  
所著也  
絀著也荀子絀續聽  
絀也一曰皮袴  
絀車止也  
絀絀亦  
絀者是至于鞞  
其色亦白而細性脆不堅又  
黃麻粗而色黃雖堅于鞞而遠遜于  
榮止其供繩索之用而已俗作苧  
絀絀可以溫絀又絀絲羅  
段之屬以絲為  
之非麻等也  
貯積貯積而聚之曰積收而藏之曰貯又居  
也增也盛也周禮塵人註作儲史貨殖傳

作者或作褚  
音義並通  
著明也章也紀述也立也定也爾雅大歲在戊  
屬青州又與宁同門屏之間詩齊風俟我于著于而又表著師  
古註漢五行志曰朝內列位有定處所謂表著也周語大夫士  
日恪位著以儆其百亦作著又廢著家語子貢廢著者飛舉  
嚮財于曹魯之間註者居也讀如貯○又音灼詳彼著也○  
又音鼠  
亦作藁  
馬爾雅左白馬注馬後左足白又鄰上皆白惟飛詩  
鑄鎔金入範曰鑄又冶鑄冶鑪也非冶則金不能鎔又鼓鑄  
遷鹵也能治鑄富將卓氏又國  
名左傳臧宣叔娶于鑄氏又姓  
收增  
疰爛疰姓  
備鄉名  
齒吳俗謂盛物  
齒為齒

三句橘  
荷舉居  
註句  
句讀句辭義俱斷為句辭語似聯而義已中斷為讀如論  
語之學而時習之與傳不習乎及信近於義之三句業各  
也陳器  
豈又姓  
止與著同明也  
齒吳俗謂盛物  
齒為齒

三句橘  
荷舉居

註句

註句

註句

註句

成句矣。然各句中俱有畧斷之處。如學字傳字信字恭字因字俱宜畧斷。而上下之文氣始昭。是名讀。此有宋大儒司馬溫公有詳訓詁。明句讀之說也。又古但謂之言而無句。有之。自秦漢始。詩關雎注疏。古謂之言。秦漢以來。乃有句。稱魯論注疏云。句者局也。所以局言也。又牛僧孺以拍板為樂句。韓愈皇甫湜稱之。又章句。謂傳注經書者。為之分章定句也。又詩句。謂十五國之風。詩各有章。章各有句也。如關雎三章。一章四句。二章章八句之類。又唐詩有絕句之說。絕。截也。截去律詩之半。而存半也。律詩起結四句。無有對待。其中四句。兩兩相對。若絕句之起散後對者。絕律詩之上半也。起對後散者。絕律詩之下半也。四句皆散者。絕律詩之前與後。四句皆對者。絕律詩之中。四句也。又傳句。地名。左傳寶龜僕句。註龜所出之地名。○又音鈞句。漏縣名。句踐。越王名。又須句。地名。左傳僖二十二年春。公伐邾。取須句。又月令季春。句者畢出。注艸木始萌。屈曲也。又社神句。龍坐。左傳共工氏之子。能平水土。祀以為社。又春神句。芒月令注。少昊氏之子。名重。為木官。孟春祀之。又考工記治民為戈。巴句。

則不決。注已甚。句曲決斷也。言過曲則難于斷決也。又左傳左右句。李注。鈞伍相着。別為左右。句與鈞通。又句吳。地名。漢地理志。秦伯初奔荆蠻。號句吳。又句注。山名。在代州。鴈門關西北。又高句。驪。今之高麗也。又句曲。山圖經云。方茅地。肺句。龍曲。蛇句。讀鈞。俗相沿。誤讀若倨。又姓。史孔子弟子。句井疆。○又音舉。方也。莊子履句。屨者知地形。又與穀通。大雅敦弓。既句。謂引滿也。又姓。華陽國志。遠。說文傳也。左傳且使遠告于鄭。又子產。乘蜀大將軍。句扶。遠而至。一曰。窘也。急率也。莊子外物篇。寧可以止遠。史漢丙吉傳。御史大夫。李遠。不能詳知。南史梁任昉。贈王僧孺詩。曰。修名不立。老至何處。唐史李日知。為相。乞骸骨。許之。妻曰。產。荆空。空何辭。據。憑也。依也。左傳吾享祀豐潔。神之遠。○又音渠。魯遠。人名。據。必據我。又有所執持也。論語據於德。註。據者。執守之意。又按也。拒守也。竊據也。論語臧武仲以防。註。若不得請。則將據邑以叛。又援也。又姓。○又音渠。史龜策傳。亦有所據。勳。說文。勳。尤甚也。俗作劇。非。鏐。樂器。形似夾鐘。俗作據。據。秦始。皇紀。收天。

註 三 句 壬

下兵聚之咸陽銷以為鐘鏐莊子蓬生篇梓慶削木為鏐鏐成見者驚猶鬼神注梓人名慶削木似鑄成者故驚異非謂木可為鏐也。○又音倨倨傲不遜曲禮遊毋倨史蘇秦傳秦謂嫂渠貫耳飾也。何前倨後恭也。日以季子位高金多蔡澤傳澤入揖應侯及見之又倨應侯讓之賈誼傳抱哺其子與公并倨又矩之直者為倨折而衡者為句磬有倨句戈亦有倨句又箕坐也通作踞倨與居裾別趙禹傳禹為人廉裾門無食客務絕知交酷吏傅丞相條侯至貴居也而郅都揖丞相按裾居皆轉寫之譌當从倨正韻。踞踞獸足坐也又蟠踞俗謂之龍蟠虎踞曲城說龍取其韻瑞皆云通作裾居非。据据止之貌詩函風矛手拮据。踞踞虎取其踞又人坐地曰箕踞以兩足前舒如箕形也漢張耳傳漢高祖箕踞。鋸鋸刀鋸力所以斷鋸所以解以鐵葉為又據物坐亦曰踞。鋸鋸一左一右以片解木石者也朱註切以刀鋸古史。虞虞獸似猴多鬚好奮迅其頭能投石考孟莊子始作鋸。擲人出建平山又山海經崇吾之

山有獸狀如禺長臂善投石名曰舉父即虞也。○又音渠義同。懔懔懼也。覺覺質至錢也。眊眊左右也。目驚界界狀也。

**界** 似亦與上通。

**趣** 趨也向也凡所有境趨入其中趣味自生機趣漸熟而興趣又諸趣言一物有一物之意趣也張湛列子注云龜龍麟鳳

及蝸飛蠕動皆嗚呼相聞各有意趣梵書蚊蚋小蟲之屬名曰諸趣又楞嚴經有七趣眾生者謂天仙神人橫生鬼地獄共七也註能想即飛生天趣飛心中兼福慧淨願者生仙趣情少想多者生神趣情想均等不升不墜者生人趣情多想少流入羽毛橫生趣七情三想沉為鬼趣九情一想入風火無間地獄趣

**娶** 嫁娶以女妻壻曰嫁為兒納婦曰娶仇山有詩云艱危頗得文章力嫁娶各隨兒女緣程子曰大夫以上無再娶禮

但自大夫以下有不得已再娶者蓋緣奉公姑或主內事耳如大夫以上至諸侯天子自有妃嬪可以供祀禮所以不再娶也

註 趣 毛

四處出  
處處極

**取** 古娶字。幽風取妻如之何。匪媒不得。禮曾子問取婦家三  
日不舉樂。思嗣親也。曲禮取妻不取同姓。漢五行志宋三

世內取。注娶本國大。 **覩** 同視。 **瞋** 同。 **覩** 同。 **剛** 耕起  
夫女。 ○本取與取字。 **覩** 俗字。 **借** **絮** 就器調和。曰絮。禮曲禮

**處** 處所也。孟子文公與之處。 ○本音鼠。處置處分也。 **処** 本  
字。說文止也。得几。而止。經史並从處。 **處** 俗字。 **借** **絮** 就器調和。曰絮。禮曲禮

**處** 處所也。孟子文公與之處。 ○本音鼠。處置處分也。 **処** 本  
字。說文止也。得几。而止。經史並从處。 **處** 俗字。 **借** **絮** 就器調和。曰絮。禮曲禮

**處** 處所也。孟子文公與之處。 ○本音鼠。處置處分也。 **処** 本  
字。說文止也。得几。而止。經史並从處。 **處** 俗字。 **借** **絮** 就器調和。曰絮。禮曲禮

**處** 處所也。孟子文公與之處。 ○本音鼠。處置處分也。 **処** 本  
字。說文止也。得几。而止。經史並从處。 **處** 俗字。 **借** **絮** 就器調和。曰絮。禮曲禮

**處** 處所也。孟子文公與之處。 ○本音鼠。處置處分也。 **処** 本  
字。說文止也。得几。而止。經史並从處。 **處** 俗字。 **借** **絮** 就器調和。曰絮。禮曲禮

**處** 處所也。孟子文公與之處。 ○本音鼠。處置處分也。 **処** 本  
字。說文止也。得几。而止。經史並从處。 **處** 俗字。 **借** **絮** 就器調和。曰絮。禮曲禮

飲蔚  
行

**飲** 飽也。饜足也。詩小雅賓爾籩豆。飲酒之飲。注賓陳。飲饜也。  
又周語王公立飲。則有房。蒸。註王公諸侯之有飲也。將以  
講事成。章建大德。昭大物也。故立成禮。蒸而已。韋昭曰。立謂立  
行禮。不坐也。立。曰飲。坐。曰宴。又武王克殷。作飲歌。又古尚書序  
有。蒙。飲。篇。 **醴** 說文私宴飲也。蓋漢制。賜餽乃飲。 **餽** 同上。朱  
古作餽。 **醴** 故有私宴之名。魏都賦。陪陪醴醕。 **餽** 同上。朱

**飲** 飽也。饜足也。詩小雅賓爾籩豆。飲酒之飲。注賓陳。飲饜也。  
又周語王公立飲。則有房。蒸。註王公諸侯之有飲也。將以  
講事成。章建大德。昭大物也。故立成禮。蒸而已。韋昭曰。立謂立  
行禮。不坐也。立。曰飲。坐。曰宴。又武王克殷。作飲歌。又古尚書序  
有。蒙。飲。篇。 **醴** 說文私宴飲也。蓋漢制。賜餽乃飲。 **餽** 同上。朱  
古作餽。 **醴** 故有私宴之名。魏都賦。陪陪醴醕。 **餽** 同上。朱

**飲** 飽也。饜足也。詩小雅賓爾籩豆。飲酒之飲。注賓陳。飲饜也。  
又周語王公立飲。則有房。蒸。註王公諸侯之有飲也。將以  
講事成。章建大德。昭大物也。故立成禮。蒸而已。韋昭曰。立謂立  
行禮。不坐也。立。曰飲。坐。曰宴。又武王克殷。作飲歌。又古尚書序  
有。蒙。飲。篇。 **醴** 說文私宴飲也。蓋漢制。賜餽乃飲。 **餽** 同上。朱  
古作餽。 **醴** 故有私宴之名。魏都賦。陪陪醴醕。 **餽** 同上。朱

响  
許  
虛  
聞

**响** 氣以溫之也。又吐也。莊子泉涸。魚相响。以溼。又與嘘同。吹  
响也。老子或响。或吹。又語言柔順貌。東方朔傳。愉愉响响。  
又音許。義同。又與煦通。 ○又與吼通。郭璞江賦。溢流雷  
响。而雷激。注响。嗥也。又與維通。維鳴也。史。殷紀。飛維。登鼎耳。而  
响。响。日出。 **煦** 和煖也。又烝也。濕也。一曰赤貌。一曰溫潤也。  
之地。以形。媼也。又小惠。日照。韓。以酒為。曰。秦誓。淫。醕  
愈。文。煦。煦。為。仁。 ○又音許。義同。 **醕** 肆。虐。注。醕。酒。怒。也。無。逸。無  
若。殷。王。受。之。迷。亂。于。酒。 **醕** 同上。微子之命。我用沈。醕。于。酒。漢  
德。哉。別。作。醕。俗。作。醕。

**响** 氣以溫之也。又吐也。莊子泉涸。魚相响。以溼。又與嘘同。吹  
响也。老子或响。或吹。又語言柔順貌。東方朔傳。愉愉响响。  
又音許。義同。又與煦通。 ○又與吼通。郭璞江賦。溢流雷  
响。而雷激。注响。嗥也。又與維通。維鳴也。史。殷紀。飛維。登鼎耳。而  
响。响。日出。 **煦** 和煖也。又烝也。濕也。一曰赤貌。一曰溫潤也。  
之地。以形。媼也。又小惠。日照。韓。以酒為。曰。秦誓。淫。醕  
愈。文。煦。煦。為。仁。 ○又音許。義同。 **醕** 肆。虐。注。醕。酒。怒。也。無。逸。無  
若。殷。王。受。之。迷。亂。于。酒。 **醕** 同上。微子之命。我用沈。醕。于。酒。漢  
德。哉。別。作。醕。俗。作。醕。

**响** 氣以溫之也。又吐也。莊子泉涸。魚相响。以溼。又與嘘同。吹  
响也。老子或响。或吹。又語言柔順貌。東方朔傳。愉愉响响。  
又音許。義同。又與煦通。 ○又與吼通。郭璞江賦。溢流雷  
响。而雷激。注响。嗥也。又與維通。維鳴也。史。殷紀。飛維。登鼎耳。而  
响。响。日出。 **煦** 和煖也。又烝也。濕也。一曰赤貌。一曰溫潤也。  
之地。以形。媼也。又小惠。日照。韓。以酒為。曰。秦誓。淫。醕  
愈。文。煦。煦。為。仁。 ○又音許。義同。 **醕** 肆。虐。注。醕。酒。怒。也。無。逸。無  
若。殷。王。受。之。迷。亂。于。酒。 **醕** 同上。微子之命。我用沈。醕。于。酒。漢  
德。哉。別。作。醕。俗。作。醕。

**响** 氣以溫之也。又吐也。莊子泉涸。魚相响。以溼。又與嘘同。吹  
响也。老子或响。或吹。又語言柔順貌。東方朔傳。愉愉响响。  
又音許。義同。又與煦通。 ○又與吼通。郭璞江賦。溢流雷  
响。而雷激。注响。嗥也。又與維通。維鳴也。史。殷紀。飛維。登鼎耳。而  
响。响。日出。 **煦** 和煖也。又烝也。濕也。一曰赤貌。一曰溫潤也。  
之地。以形。媼也。又小惠。日照。韓。以酒為。曰。秦誓。淫。醕  
愈。文。煦。煦。為。仁。 ○又音許。義同。 **醕** 肆。虐。注。醕。酒。怒。也。無。逸。無  
若。殷。王。受。之。迷。亂。于。酒。 **醕** 同上。微子之命。我用沈。醕。于。酒。漢  
德。哉。別。作。醕。俗。作。醕。

**响** 氣以溫之也。又吐也。莊子泉涸。魚相响。以溼。又與嘘同。吹  
响也。老子或响。或吹。又語言柔順貌。東方朔傳。愉愉响响。  
又音許。義同。又與煦通。 ○又與吼通。郭璞江賦。溢流雷  
响。而雷激。注响。嗥也。又與維通。維鳴也。史。殷紀。飛維。登鼎耳。而  
响。响。日出。 **煦** 和煖也。又烝也。濕也。一曰赤貌。一曰溫潤也。  
之地。以形。媼也。又小惠。日照。韓。以酒為。曰。秦誓。淫。醕  
愈。文。煦。煦。為。仁。 ○又音許。義同。 **醕** 肆。虐。注。醕。酒。怒。也。無。逸。無  
若。殷。王。受。之。迷。亂。于。酒。 **醕** 同上。微子之命。我用沈。醕。于。酒。漢  
德。哉。別。作。醕。俗。作。醕。

**响** 氣以溫之也。又吐也。莊子泉涸。魚相响。以溼。又與嘘同。吹  
响也。老子或响。或吹。又語言柔順貌。東方朔傳。愉愉响响。  
又音許。義同。又與煦通。 ○又與吼通。郭璞江賦。溢流雷  
响。而雷激。注响。嗥也。又與維通。維鳴也。史。殷紀。飛維。登鼎耳。而  
响。响。日出。 **煦** 和煖也。又烝也。濕也。一曰赤貌。一曰溫潤也。  
之地。以形。媼也。又小惠。日照。韓。以酒為。曰。秦誓。淫。醕  
愈。文。煦。煦。為。仁。 ○又音許。義同。 **醕** 肆。虐。注。醕。酒。怒。也。無。逸。無  
若。殷。王。受。之。迷。亂。于。酒。 **醕** 同上。微子之命。我用沈。醕。于。酒。漢  
德。哉。別。作。醕。俗。作。醕。

**响** 氣以溫之也。又吐也。莊子泉涸。魚相响。以溼。又與嘘同。吹  
响也。老子或响。或吹。又語言柔順貌。東方朔傳。愉愉响响。  
又音許。義同。又與煦通。 ○又與吼通。郭璞江賦。溢流雷  
响。而雷激。注响。嗥也。又與維通。維鳴也。史。殷紀。飛維。登鼎耳。而  
响。响。日出。 **煦** 和煖也。又烝也。濕也。一曰赤貌。一曰溫潤也。  
之地。以形。媼也。又小惠。日照。韓。以酒為。曰。秦誓。淫。醕  
愈。文。煦。煦。為。仁。 ○又音許。義同。 **醕** 肆。虐。注。醕。酒。怒。也。無。逸。無  
若。殷。王。受。之。迷。亂。于。酒。 **醕** 同上。微子之命。我用沈。醕。于。酒。漢  
德。哉。別。作。醕。俗。作。醕。

**响** 氣以溫之也。又吐也。莊子泉涸。魚相响。以溼。又與嘘同。吹  
响也。老子或响。或吹。又語言柔順貌。東方朔傳。愉愉响响。  
又音許。義同。又與煦通。 ○又與吼通。郭璞江賦。溢流雷  
响。而雷激。注响。嗥也。又與維通。維鳴也。史。殷紀。飛維。登鼎耳。而  
响。响。日出。 **煦** 和煖也。又烝也。濕也。一曰赤貌。一曰溫潤也。  
之地。以形。媼也。又小惠。日照。韓。以酒為。曰。秦誓。淫。醕  
愈。文。煦。煦。為。仁。 ○又音許。義同。 **醕** 肆。虐。注。醕。酒。怒。也。無。逸。無  
若。殷。王。受。之。迷。亂。于。酒。 **醕** 同上。微子之命。我用沈。醕。于。酒。漢  
德。哉。別。作。醕。俗。作。醕。

**响** 氣以溫之也。又吐也。莊子泉涸。魚相响。以溼。又與嘘同。吹  
响也。老子或响。或吹。又語言柔順貌。東方朔傳。愉愉响响。  
又音許。義同。又與煦通。 ○又與吼通。郭璞江賦。溢流雷  
响。而雷激。注响。嗥也。又與維通。維鳴也。史。殷紀。飛維。登鼎耳。而  
响。响。日出。 **煦** 和煖也。又烝也。濕也。一曰赤貌。一曰溫潤也。  
之地。以形。媼也。又小惠。日照。韓。以酒為。曰。秦誓。淫。醕  
愈。文。煦。煦。為。仁。 ○又音許。義同。 **醕** 肆。虐。注。醕。酒。怒。也。無。逸。無  
若。殷。王。受。之。迷。亂。于。酒。 **醕** 同上。微子之命。我用沈。醕。于。酒。漢  
德。哉。別。作。醕。俗。作。醕。

註五

响去

五

五

去 去 區

字用借休借同响考工記角之末休于氣嘔史韓信傳項

又嘔喻和悅貌漢王褒傳嘔喻受之茲與响通。○本音偶詳彼。

去來去由遠而近日來自此之彼曰去又去就脫簪解綬曰

去服冕乘軒曰就又猶離也論語君子去仁惡乎成名孟

子去邠踰梁山又猶遠也孟子地之相去也千有餘里又不其

遠也孟子則賢不肖之相去其間不能以寸又事理之既往者

皆謂之去唐詩去歲荆南梅似雪又今年花似去年好又歸去

來來語辭猶罷也晉陶淵明有歸去來之一辭辭云歸去來兮

田園將蕪何不歸。○又上聲徹也除也論語不以其道得之不

去也又老子去甚去奢去泰之類又與驅通小雅鳥鼠攸去左

傳千乘太去本呿張口也又體倦則伸志倦則呿莊子公

三去孫龍口呿而不合。○又音驅義同亦作

呿上同

絮 絮 屑

絮綿絮絮者繭內之緒餘蛹上之護衣相雜而成俗所謂藕

胎之底骨者也史淮陰侯傳信釣魚城下諸母漂有一母見信

飢飯信竟數十日韋昭注曰就水擊絮曰漂又孟子麻縷絲絮

又韓詩晴雲如擘絮又柳花之茸茸者曰柳絮又語言之不斷

者曰絮刀曰聒絮又姓漢張敞掾吏絮舜。○又音處曲禮毋絮

羹註絮就器

中調和也

恕 恕 去

恕忠恕朱註盡己之謂忠推己之謂恕曾子曰夫子之道忠

一言而可以終身行之者乎子曰其恕乎己所不欲勿施於人

他日子貢曰我不欲人之加諸我也吾亦欲無加諸人夫子則

從而進之曰賜也非爾今日之修為所能及也宜急修而必及

之可也由此而思則端木氏之奉恕字以終其身亦可見矣又

人嘗責人刻而自待恕故范忠宣有曰人當以責人之心責己

當以恕己之心恕人則幾矣又羅從彥有云朝廷立法不可不

註六 絮恕



嚴有司行法不可不怒不嚴不足以禁天下之惡不怒不足以通天下之情漢張釋之唐徐有功皆能以恕求情者也故今古頌之庶衆也庶人謂衆人也亦多也庶士謂多士也論語子不哀**庶**適衛冉有僕子曰庶矣哉冉有曰既庶矣又何加焉曰富之注庶而不富則民生不遂故制田里薄賦斂以富之冉有曰既富矣又何加焉曰教之注富而不教則近于禽獸故必立學校明禮義以教之又嫡庶正室曰嫡側室曰庶庶亦衆也父之衆妾即子之庶母也故嫡出者謂之嫡子樹子而庶出者謂之衆子庶子云又庶子東宮官名又近也論語回也其庶乎屢空又庶幾近意言近道也易繫辭顏氏之子其殆庶幾乎○又音注驅除毒物也**戍**邊卒也其字从人从戈謂人而荷周禮有庶氏掌除毒蠱**戍**名邊卒為戍者何凡卒之戈時荷時釋惟邊圉地當要衝安危巨測故常荷而不釋焉王風彼其戍之子不與我戍申註彼其之子戍人指其室家而言也戍屯兵以守也申平王之母家也在今鄧州平王以申國近楚數被侵伐故遣近民以戍之又小

雅我戍未定左傳連稱管至父戍葵丘陳勝傳秦發閭左戍漁陽後世以充軍遠地謂之遣戍本此○按戍字與戍字不同戍戍含一戍人負戈也**增****噓**番山名**漉**水名**呖**使大聲○又音恤口吹聲**際**不名又與

同 砮

下 去 聲

**足**將豫切足足也又過也慮其不足而加意以足之曰足管子五行篇苗足註足猶擁也謂惟恐苗根單薄而加意讚擁也又足恭謂近禮之恭敬為不足而加意以足之則失其真隣于偽不惟丘明以足恭為可恥而若夫子亦以為可恥也又揚子法言足言足容亦此意○本手足完足足字**怛**記王翦曰秦王怛而信人

**增****慟**也**愠**也**慤**也

計 七 戊 是 五 三

序諧

① 序  
序胥  
序戌

⑤ 樹  
樹舒  
樹述

② 慮  
慮間  
慮律

⑥ 遇  
遇予  
遇役

③ 孺  
孺如  
孺入

⑦ 具  
具居  
具櫛

④ 女  
女聲  
女去

⑧ 住  
住來  
住審

序目

序

# 序諧

## 序

說文東西牆也。徐曰：序之言序也。所以序別內外也。增韻：序，堂前之兩廡也。內則註引崔氏云：宮室之制，中央為正

室，正室左右有房，房外有序。序外有夾室，朕則序也者。其正室前夾室後東西兩牆下之廊廡與。又商學宮名，孟子曰：序。又

明堂位云：序，夏氏之學也。殷學名序者，其仍夏后氏之名乎。又學記：古之教者，家有塾，黨有庠，術有序，國有學。註：術音遂。萬二

千五百家為遂。又凡書卷首有文一篇，謂之序者。序，序次也。言此一文能序次卷中之指趣，不數行間便見全編之大意矣。又

姓後漢有序淵，又禮射義序點註。敘，次第也。書舜典：百揆時序。點，或為徐點。疏云：序，姓點名也。敘，敘洪範：彝倫攸敘。周禮

視稷掌十輝之法，入曰敘。鄭司農曰：雲有次敘，如山在日上也。又內室置其敘註：介次也。疏曰：謂若胥師等所居，猶今市亭。朕

又敘述也。凡書策舉其綱要，列卷首謂之敘，或作序。又姓。又州名。漢健為郡。唐武州。宋改敘州。今隸四川。又上聲。象呂切。義同。

序

序

序

序

通作緒爾雅敘字敘本叙敘字之譌本以正文敘敘字之譌本以正文

敘緒也敘字敘本叙敘字之譌本以正文敘敘字之譌本以正文

激浦縣有激溪出鄜渠川注于沅楚辭入激浦余遭迴

日嶼大口島滕王閣序窮島嶼之榮洞又六嶼嶼山在水中曰嶼嶼又島嶼小

書故在陸曰嶼在水曰島故曰花鴨竹嶼嶼魚名形似鱗

之不美者故俚諺曰網魚得鱗不如啖茹按天雅孔樂韓土魴

與魴並稱詩疏俚諺之不足信如此與美也小雅醜酒有

取會也又斂也眾也共也又居也邑落日聚韓非子楊權篇

也又左傳城聚注晉邑緒端緒而經之綸之之用始出故作文者求旨

緒創業者垂統緒理機務者先頭緒運謀猷者清心緒也書大

甲嗣有令緒層頌績禹之緒周禮官正稽其功緒注功吏職緒

志業也又史記張丞相傳蒼為計相時緒正律曆注理其紛曰

緒糾其失曰正唐劉蕡傳紹祖宗之鴻緒注鴻大也緒所遺之

基業也又爾雅緒序也緒正即序正使次序不紊亂也又緒餘

縑絲端緒之殘餘也莊子讓王篇道之真以治身其緒餘以為

國家其土苴以治天下由此觀之帝王之功聖人之餘事杼

非所以完身養生也注絲所餘者為緒猶言末也又姓杼

杼也○又杼橡栗也莊子狙置杼增收杼墀東西杼六書故

音暑詳彼茅公賦茅一作杼杼字古序杼謂之杼杼其下多水其中多堪

敘字敘本叙敘字之譌本以正文敘敘字之譌本以正文

敘字敘本叙敘字之譌本以正文敘敘字之譌本以正文

敘字敘本叙敘字之譌本以正文敘敘字之譌本以正文

敘字敘本叙敘字之譌本以正文敘敘字之譌本以正文

敘字敘本叙敘字之譌本以正文敘敘字之譌本以正文

敘字敘本叙敘字之譌本以正文敘敘字之譌本以正文

敘字敘本叙敘字之譌本以正文敘敘字之譌本以正文

敘字敘本叙敘字之譌本以正文敘敘字之譌本以正文

敘字敘本叙敘字之譌本以正文敘敘字之譌本以正文

敘字敘本叙敘字之譌本以正文敘敘字之譌本以正文

敘字敘本叙敘字之譌本以正文敘敘字之譌本以正文

敘字敘本叙敘字之譌本以正文敘敘字之譌本以正文

敘字敘本叙敘字之譌本以正文敘敘字之譌本以正文

敘字敘本叙敘字之譌本以正文敘敘字之譌本以正文

敘字敘本叙敘字之譌本以正文敘敘字之譌本以正文

敘字敘本叙敘字之譌本以正文敘敘字之譌本以正文

敘字敘本叙敘字之譌本以正文敘敘字之譌本以正文

敘字敘本叙敘字之譌本以正文敘敘字之譌本以正文

敘字敘本叙敘字之譌本以正文敘敘字之譌本以正文

慮律

慮思慮心有所繹名思熟思審慮曰慮書說命慮善以動動

聖上同

聖下有水一作孛

杼杼字古序杼謂之杼杼其下多水其中多堪

杼杼字古序杼謂之杼杼其下多水其中多堪

杼杼字古序杼謂之杼杼其下多水其中多堪

杼杼字古序杼謂之杼杼其下多水其中多堪

杼杼字古序杼謂之杼杼其下多水其中多堪

杼杼字古序杼謂之杼杼其下多水其中多堪

杼杼字古序杼謂之杼杼其下多水其中多堪

杼杼字古序杼謂之杼杼其下多水其中多堪

杼杼字古序杼謂之杼杼其下多水其中多堪

杼杼字古序杼謂之杼杼其下多水其中多堪

杼杼字古序杼謂之杼杼其下多水其中多堪

杼杼字古序杼謂之杼杼其下多水其中多堪

杼杼字古序杼謂之杼杼其下多水其中多堪

杼杼字古序杼謂之杼杼其下多水其中多堪

杼杼字古序杼謂之杼杼其下多水其中多堪

杼杼字古序杼謂之杼杼其下多水其中多堪

而后能慮慮而后能得管子小白無小智而有小慮又韓詩外傳獨慮不若眾慮之工也又憂也憂之深故慮之審也論語人無遠慮必有近憂孟子其操心也危其慮患也深故達又疑也繫辭同歸而殊塗一致而百慮荀子見其可欲也則必前後慮其可惡也者見其可利也則必前後慮其可害也者又入慮猶無論也趙充國傳入慮二千人註不待計慮而知之猶言無論也一曰凡總計皆曰無慮廣雅無慮都凡也又慮囚即錄囚審之錄之乃所以慮之也錄可以讀慮慮不可以讀錄又姓左傳南蒯臣鑄摩錯之器俗所謂錯子是也大學引詩如鑄同慮癸鑄切如磋注磋以鑄錫又姓楚大夫鑄金

**鑄** 同鋁

漢碑鑄同考工記記鑄以鑄錫又姓楚大夫鑄金

**鋁** 同鑄

作鋁

**鏘** 同鑄

鑄鑄去

**鏘** 同鑄

鑄鑄去

**鏘** 同鑄

鑄鑄去

**鏘** 同鑄

鑄鑄去

舟中簞簞也勸助也贊也勉諛詐也噓焚山界也噓山黃音公筮也勸也亦作勸

孺如

**孺** 嬰孺嬰膺前乳養孺稚也六書故孺幼弱也又孺子少小也史張良傳曰孺子可教此又丈夫而孺子目之者也又舟人

也又史陳丞相世家父老曰善陳孺子之為案又後漢徐穉字孺子滕王閣序徐孺下陳蕃之榻又爾雅屬也曲禮大夫曰孺人注大夫之妻曰孺言屬其夫不敢自尊也又孺者親慕之意詩小雅和樂且孺注孺者言其兄弟歡如師也禮運飲血茹洽如小兒于父母之前也又姓亦作孺如毛又啜也又乾菜也又凡以蔬菜佐餐皆謂之茹又納也大雅人亦有言柔則茹之剛則吐之維仲山甫柔亦不茹剛亦不吐又飲馬也又貪也雜揉也又度也謂心中忖度也詩邶風我心匪鑿不可以茹小雅玃玃匪茹又魏都賦有醜憎容神藥形茹注形屈曰藥物自死曰茹又臭也茹魚謂臭魚也呂覽功名篇以茹魚去蠅蠅愈至注臭爛也又姓唐茹汝升宋茹孝標○又音如茅根也泰初

序

孺

王

交拔茅茹以其彙謂  
如 沮如木浸下溼之地魏風  
彼汾沮如○又音如義同  
孺 增

同孺亦  
作孺  
也 度 淨 漬溼

四女去聲

五樹述

女

予句切以女妻人曰女堯典女子時注女以女與人  
也孟子涕出而女於吳○本男女之女我汝之汝字

樹

樹木凡木之生者皆曰樹唐詩雲裏帝城雙鳳闕雨中春  
樹萬人家又全樹唐太宗命李義甫咏烏甫應聲云日裏

颺朝彩琴中伴夜啼上林多少樹不借一枝棲太宗喜曰吾當  
以全樹借卿豈但一枝哉又玉樹晉謝元與從兄朗為叔父安  
所器安曰子弟亦何與人事正欲其佳元荅曰譬如芝蘭玉樹  
欲使生于庭階耳又珠樹唐王勃與兄勳勳時號之曰三珠樹  
又瑯玕樹謝元卿遇神仙見丹柯碧葉曰此瑯玕樹也又珊瑚  
樹海底珊瑚枝柯根幹宛狀樹形杜詩云詩卷常留天地間鈞  
竿欲拂珊瑚樹又大樹東漢馮異為人謙退當諸將論功時異  
獨坐樹下軍中呼為大樹將軍又抱兒謂之擁樹又種植亦謂

之樹孟子楹墻下以桑又樹藝五穀又管子一年之計無如樹

穀十年之計無如樹木百年之計無如樹人又格言樹橘柚者

艱之而香食之而甘樹荆棘者長而刺人故君子慎所樹又爾

雅屏謂之樹注小墻當門中後世所謂蕭墻者是也論語邦君

樹塞門管氏亦樹塞門 樹 同上 澍 時雨也○又 豎 立也○又童

鄙者亦曰豎史鄆食其傳沛公罵曰豎儒史項羽本紀亞父受

玉斗置之地拔劍撞破之曰唉豎子不足與謀又晉阮籍登廣

武歎曰時無英雄使豎子成名又姓○ 豎 近皆以此作豎立

又與袒裼袒字通荀子作袒詩作豎裼 豎 豎字惟豎子豎字  
从豆不 袒 袒裼童豎所着裼衣也史始皇紀夫寒者利袒裼  
从立 袒 又前漢貢禹傳糠豆不贍袒裼不完袒裼雖豎使  
之服亦貧士衣不完好之通稱也 袒 同 署 部署猶言統領  
○又說文从豆非當从壹省聲 署 上 署 也又書也書名  
謂之署名又官舍曰署國語署位之表 署 薯蕷山藥之 署  
也又代領亦曰署今之權管謂之署印 薯 類詳蕷字下 曙

序四

樹遇

王

遇後  
字

日光之

**墅**田廬也。又別業亦謂之墅。晉謝安叔姪圍棋于別墅之中。又唐史裴休與兄弟隱家墅講經著書。又

蕭俛既老家洛。自放于濟源墅中。此別墅之所由名也。○徐鍇

曰墅經典用野。毛氏曰野古墅字。予旁里田下从土。後人以其

借為郊野字。復加土于下。以別之。其因仍重複如此。字通云。按

野本古郊野野字。經書中初無加土作墅之說。此字起于晉唐

以後。徐毛之說。似是而非。集韻云墅或作野。蓋墅或古野字。非

野為古墅字也。此說近是。又吳中復誤墅作市音。如蘇之許墅

呼許市關。杭之湖州墅。呼湖州市。更不可解。

呼湖州市。更不可解。收增

行相**墅**塞也。立也。泥也。○又音豆。與墅字不同。姓也。考老

速也。此从西音。罽。罽从西音。因上城具也。與墅同

**遇**說文逢也。徐曰遇之言。偶也。謂偶爾之相逢也。論語遇丈

人。孟子孟子遇於石丘。詩邂逅相遇。又穀梁傳不期而會

曰遇。又曲禮諸侯未及期相見曰遇。註未及期在期日之前也。又待也。賈誼傳上設禮義廉恥以遇其臣。又合也。君臣相合謂

之遇。孟子吾之不遇魯侯。易遇主于巷。又冬朝之名。周禮冬見

曰遇。註欲其若不期而偶至。又會而禮不備謂之遇。左傳隱四

年。公及宋公。遇于清。註艸次之期。二國各簡其禮。若道路相值

也。又姓。風俗通漢河內太守。遇冲。東莞人。○又音顯。地名。史漢

高紀與秦將楊熊戰。白馬。又寓寄也。托也。借住也。故世俗以

戰曲。遇東。註曲音齠。遇音顯。寓寄也。托也。借住也。故世俗以

有天地寓萬物。寓我寓道。寓之說。即歸去來辭亦云已矣乎。寓

形字。內復幾時。曷不委心任去。雷。又爾雅釋獸。有寓屬。邢昺註

猴類。漸肖于人。寄。寓山林。故曰寓。二獸名。皆多疑。故借為喻。漢高紀。諸呂

老人。猶豫未有所決。馬援傳。狐疑猶豫。後必有悔。猶對狐言。豫

對疑言。一曰猶豫。非二物。乃一獸也。其形類猴。性多疑。善緣木

聞人聲。則豫上樹。不見人。即下。稍頃。復上。上下不一。疑惑未定

故言不決者。謂之猶豫云。一曰猶。犬也。人未動。則先人而行。人

未至。則反而迎之。既及人。復先去。往返不一。謂之猶豫也。又悅

也。逸也。安也。厭也。怠也。早也。先也。又素定也。中庸凡事豫則

序五

遇

立不豫則廢禮祭義孝子將祭事不可以不豫又州名禹貢九州之一也又卦名又姓晉有俠士豫讓有豫而無預世俗用預不用豫殊不可解又及也干也參也又說文安也預薯蕷一名玉延一名絕不同閩粵中多菝之謂之番薯山藥圓而長味亦可預瀨水名在蜀瞿塘峽峽口有山名灑瀨堆古語灑瀨大如馬瞿唐不可下灑瀨大如象瞿塘不可上灑瀨大如襍瞿塘不可上灑瀨一作淫橡橡樟即豫章二木名二木始生枝葉相同七預亦作濼馬亦作濼毀譽朱註毀者稱人之惡而損其真譽者揚人之善作槓譽而過其實子曰吾之於人也誰毀誰譽如有所譽者其有所試矣周頌以求終譽禮表記君子不以口譽人則民作忠左傳凡六官之長皆民譽也莊子盜跖篇好面譽人者亦皆背而毀之管子君舍法而任智故民舍事而好譽又鈞譽公孫必傳內富厚而外為詭服以鈞虛譽者殊科又毀亦曰譽反辭

預 同上

也戰國策貂勃常惡田單曰安平君小人也單聞之為酒召貂勃曰單何以得罪于先生故常見譽于朝註不欲正言其毀也又姓晉平原太守譽粹又諡法狀古譽焉譽斯身雅之小種羣述今曰譽○又與豫通又音余義同譽焉飛而腹下多白者一名卑居詩弁彼譽斯孔疏以斯為語詞如蓼彼譽焉出漢中又蕭斯苑彼柳斯之類後以斯加身誤亦作譽譽出漢中又山海經皋塗之山有白石名譽稷稷黍稷盛貌○又平聲可毒鼠註鼠食之必蠶食之肥稷義同小雅楚茨章我黍與與愈勝也賢也高過也論語女與回也孰愈又然則師愈與又姓宋有愈植愈德勤○又音于同愈喻言約而達其譬罕而喻荀子天子勢必重形至佚心至愈愈喻言約而達其譬罕而喻注比方辭少感動意多又獨契也論語君子喻於義小人喻於利又猶顯示也孟子四體不言而喻又與諭同又姓○又音愈喻告也譬也曉也唐書三少之職掌教諭太子又和悅貌三諭教諭諭德皆官名又姓東晉有諭歸撰西河記○

序

遇

王



六書正譌

# 御

撫也統也進也王制千里之內以為御注謂凡

俗作喻。天子服用皆取之租稅也。又天子所止謂之御。前書曰御書服曰御服。皆取統御四海之義。又婦人當夕進御于君所曰御。周禮九嬪掌教九御以時。御叙于王所。又女御掌御事于王之燕寢者。又內宰以婦職之法教九御。又曲禮大夫士去國婦人不當御。注大夫士失祿位去墳墓亦一家之變。故婦人以凶喪之禮自處。又傳御家臣之長也。大雅王命傅御遷其私人。又勸伯亦曰御。小雅飲御諸友。又闕外行師為朝廷所制曰御。淮南子軍不可從中御。注進退將帥得自專不復稟命也。又兵法將能而君不御者勝。又六書故御者給侍左右前後之謂也。書曰御事庶士。又百尹御事。周官御史掌贊書御僕掌羣吏之逆及庶民之復。詩云我徒我御。士昏禮云媵御沃盥亦皆取統駕御義。又與馭通。此專指駕馭言也。御為六藝之一。而御之名有五焉。詳馭字下。曲禮問大夫之子長曰能御矣。幼曰未能御也。劉向政理篇急轡銜者非千里之御也。史李膺罕所交接荀爽謁膺因為之御。喜曰今日始得御李君矣。韓詩外傳

闢土殖穀后稷也。決江流河禹也。聽獄執中臯陶也。朕稱聖后者堯也。故有道以御之。身雖無能必使能者為已用也。無道以御之。身雖多能猶將無益于隆替也。詩曰執轡如組兩驂如舞。貴能御也。又備也。當也。邶風我有旨蓄可以御冬。宴爾新昏以我御窮。注旨美蓄聚御當也。言我之所以蓄聚美菜者蓋欲以禦冬月缺乏之時。春夏則不食之矣。今君子安于新昏而厭棄我是但使我禦其窮乏之時也。又與禦圍通。捍也。衛也。又姓。周有御鞅。又與迺通。音亞。迺也。台南百兩御之。大雅以御于家。邦曲禮君命名雖賤人大夫士必自御之。注御讀為迺。自迎之。所以敬君命也。御上御。止也。扞上聲。音語。義同。韻會禦亦作圍守之也。又作圍前漢王莽傳不畏強圍。莊子其來不可圍。又說文圍守也。圍圍也。禦祀也。今文圍為囹圄字。圍為牧圍字。禦為守禦字。相承久矣。六書故祀以禦沴也。凡扞禦者皆曰禦。古亦通用御。御說

# 御

同御。止也。扞。御上御。拒也。又

禁苑也。漢書音義。御之言禦也。折。籓。上。芋。食者。東方朔傳竹植地。聯以繩禦之。不敢往來也。籓。芋。下體之可。食者。東方朔傳





志颶風者具四面之風也發常于五六月間未發之先氣機嚴  
肅鷄犬為之不寧發時則海沸天搖波濤陡如山立今航海者  
不曰颶風而皆曰颶風者何楊升菴曰佛經有云颶者貝也未  
發時日下有暈如貝錦紋謂之貝母貝母現貝風必來就四面  
俱起謂之颶暈如**巨**大也今通作鉅又豈也漢書公巨能入  
貝錦又謂之颶也**巨**乎今通作鉅矣又姓漢荊州刺史巨武  
又巨無復姓王莽將巨無霸**苴**高苴菜名菓可生食孟夏時  
○又音舉鉅巨今作規矩**苴**抽心長可二尺人謂之高筭  
鹽漬可久淮揚江鎮多有之北地亦有二種而小一味甘名甜  
苴一味苦名苦苴俱可生食而不抽心俗總謂之高苴菜  
**拒**禦也捍也格也違也抵也詩大雅密人不共敢拒大邦又  
陣名左傳昭二年王以諸侯伐鄭鄭子元請為左拒以當  
蔡人衛人為右拒以當陳人又前拒史記酈商傳攻其前拒又  
後拒後漢張宗為備將軍赤眉賊且至宗不憚為後拒別作距  
距○又音舉唐禮樂志西**距**說文雞距也雞鬪則用距左傳  
方白帝曰白招拒本作距**距**季邨之雞鬪邱氏為之金距增

凡刀鋒倒刺皆曰距趙廣漢善為鉤距註毛氏曰鉤距如鉤  
之有距吞之則順吐之則逆使人人其中不能出以鉤索隱  
也又孟子能言距楊墨者聖人之徒也以足不從手者言如  
雞之用距以搏擊之也別作距集韻改作解泥又甘延壽傳拔  
距註師古曰人連坐相把據地距以為堅而能**鉅**大也又大  
拔起之言其有手掣之力也○又與拒距通**鉅**剛也徐曰  
商子論兵法云怨于鉅織又鉅公猶云大老李賀高軒過文章  
鉅公張晏曰鉅公又至尊之稱公父也天子為天下父故特尊  
之曰鉅公又鉤鉅與**鉅**黑黍也大雅維鉅維鉅凡灌地降神  
鉤距通有須之鉤也**鉅**時必以黑黍為酒和以鬱金香草之  
汁取其馨香條暢故又名鉅鉅名穆公策命之詞曰釐爾鉅瓊  
鉅鉅一鉅又畫洛誥鉅鉅二鉅又文侯之命鉅鉅一鉅○鉅音  
有中**粗**鉅救蜜和米麩煎作之冬春成者可留數月寒食禁  
尊也**粗**烟時用也葛洪肘後方名捻頭捻其頭也齊民要術  
名環餅粉和麩牽索捻成象環釧形廣雅謂之粹糝今通名饊  
子饊易消散也杜甫詩粗妝作人情劉禹錫寒具詩纖手搓成  
序十具

玉數尋碧油煎出嫩黃深夜來春睡無輕重歷扁佳人纏臂金  
盧湛祭法云四時祠皆用安乾即粗救服虔通俗文寒具謂之  
餽不知粗救柜柳一名杞柳孟子性猶杞柳也註杞柳柜  
無餽名也柜柳又名樺柳杜詩樺柳枝弱註柜名柳而  
實非柳細者可以為栝為圈大者柜  
節稍腫可為杖見爾雅柜櫃註炬  
炬者又阿房宮賦楚人一  
炬炬東葦燒之以照行  
也相如子虛賦楚蚤蚤麟距虛註蚤蚤獸狀如野人或云叩叩  
以走二獸非愛蟹也為其得甘艸以遺之蟹非愛二獸為假足  
青獸似馬距虛似羸而小分為二唐李賀傳從小奚騎距驢注  
似羸而小韓愈醉留東野詩低頭拜東野願得終始如距蟹爾  
雅郭璞註叩叩炬同上懼恐懼恐驚惕懼敬謹也中庸戒  
懼虛為一獸懼同上懼慎于其所不睹恐懼乎其所以  
聞易震象洊雷震君子以恐懼修省又憂懼心有愧于獨知足  
方有歉于力殺則懼論語司馬牛問君子子曰君子不憂不

懼曰不憂不懼斯謂之君子矣乎子曰內省不疚夫何憂何懼  
又仁者不憂知者不惑勇者不懼又必也臨事而懼左傳願釋  
楚以為虞龍身凡鐘磬之柎飾也蓋飛虞乃天上神獸名鹿首  
外懼虞柎飾也蓋飛虞乃天上神獸名鹿首  
又段氏曰鐘虞飾以羸屬磬虞飾以羽屬鐘磬之柎皆飾以鱗  
屬朕柎兩端又有璧翬鄭氏謂戴璧垂羽是也蓋柎虞所以架  
鐘磬崇牙璧翬所以飾柎虞夏后氏飾以龍無崇簋同上鐘  
牙商飾以崇牙無璧翬至周則極文而三者具矣簋鼓柎橫  
曰簋縱曰簠所虞虞虞本字懼同懼驚變也禮雜記  
以舉鐘磬鼓者虞亦作虞懼見似日懼聞名心懼  
注人子當免喪之後見人貌有類其親者則目為之懼狀驚變  
聞人稱名與親同則心為之懼狀驚變也○本音渠詳彼  
增炬明也炬水中山物炬大山炬距同雞炬同上  
收炬明也炬水中山物炬大山炬距同雞炬同上  
提塘與坻懼寒餅屬懼姓也懼有懼立懼目驚顧  
字不同懼餅屬懼姓也懼有懼立懼目驚顧  
具住

行 十五 具住 王

八住密  
住主朱

**墟** 同  
虞

**住** 停也止也立也居也齊張融為中書郎曰臣陸居無屋舟  
居無水武帝問其從兄緒緒曰融未有居止權牽小船岸  
上住又姓見姓苑釋書金剛經應無所住而生其心又

應生無所住生心若有所住則為非住住與駐小別 **炷** 同  
柱 楹也立木承棟梁者又柱國上卿官名若相國又張蒼傳

柱 秦時為御史主柱下方書如淳曰方版也秦置柱下史蒼  
主其事師古曰居殿柱下若今侍立御史也又銅柱馬援傳援

至交趾立銅柱為漢之極界○又音著掌也支也與拄通漢章  
帝紀支柱橋梁地理志漢中淫泆枝柱與巴蜀同註枝柱言意

不相順從也○又音樞韓愈王適墓銘鼎也不可以柱車馬也  
不可使守間佩玉 **駐** 說文立馬也又天子行在之所曰駐蹕

長裾不利走趨 **駐** 史宋高宗時李綱疏請權于建康駐蹕  
控引二浙襟帶江河今郵亭俗云皇華駐節者以節 **宁** 爾雅

為使臣所持之節節皇與煌通取詩中皇皇者華義 **宁** 門屏

之間謂之

天子當宁而立注

內屏

**佇** 說文久立也

外人君視朝所宁立之處○又音除義同

**佇** 郢風瞻望弗

及佇立以泣楚辭

**佇** 同

**佇** 上

**佇** 聲下

**佇** 積塵

**佇** 也

**佇** 澄

**佇** 也

澹也杜甫朝享大

**佇** 五月之羔也詩

**佇** 小雅既有肥

**箸** 匙箸商紀有象箸

**箸** 者必為犀玉之杯

廟賦元澤淡佇

**箸** 張晏曰求借所食之箸用指

**箸** 書事形也漢末劉備聞曹操方今英雄惟孤與卿之言適雷鳴

而失匕箸 **筋** 同上開元遺事玄宗賜宰相宋璟以所用 **櫓**  
焉亦作筋 **筋** 金筋曰非賜汝金蓋賜卿筋表卿直也

同著史漢景帝召周亞夫賜食

**除** 去也唐風日月其除

**除** 言日月將舍我而去

**除** 不置櫓○本音酌所謂之櫓

也又除也除舊而生新也詩小雅俾

**除** 收增

**笙** 樂器所

**笙** 以調絃 **跂** 不

爾單厚何福不除○本音廚乘除

**笙** 以調絃

**跂** 不

行 **佇** 遠視

**佇** 櫛衣也

**佇** 亦作櫛

**佇** 也

序 上

住

五

王

壬集終

百三

