

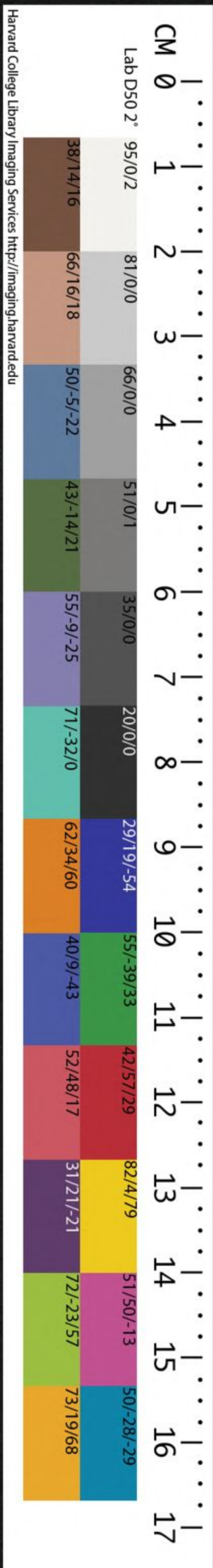
T2720/1311 v 13

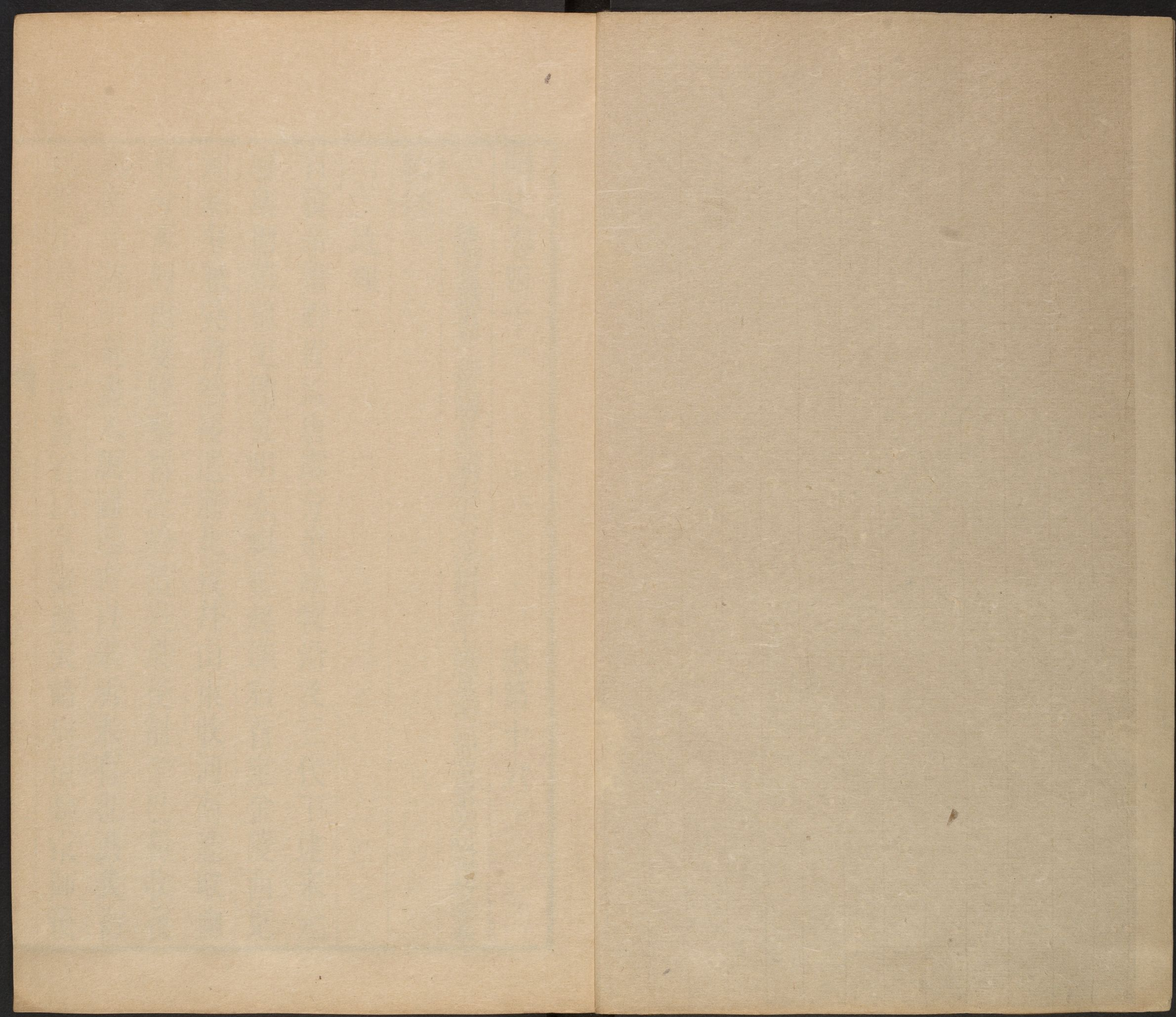
THE CHINESE-JAPANESE LIBRARY
OF THE HARVARD-YENCHING INSTITUTE
AT HARVARD UNIVERSITY

JAN 29 1959

T2720

1311





明史卷四十

志第十

哈佛大學
圖書館
珍藏印

總裁官總纂務

經筵講官保兼太子太保保和殿大學士兼管吏部戶部尚書事加六級張廷玉等奉

敕修

地理

自黃帝畫野置監唐虞分州建牧沿及三代下逮宋元
廢興因革前史備矣明太祖奮起淮右首定金陵西克
湖湘東兼吳會然後遣將北伐并山東收河南進取幽
燕分軍四出芟除秦晉訖於嶺表最後削平巴蜀收復
滇南禹跡所奄盡入版圖近古以來所未有也洪武初
建都江表革元中書省以京畿應天諸府直隸京師後

乃盡革行中書省置十三布政使司分領天下府州縣及羈縻諸司又置十五都指揮使司以領衛所番漢諸軍其邊境海疆則增置行都指揮使司而於京師建五軍都督府俾外都指揮使司各以其方附焉成祖定都北京北倚羣山東臨滄海南面而臨天下乃以北平爲直隸又增設貴州交趾二布政使司仁宣之際南交屢叛旋復棄之外徼終明之世爲直隸者二曰京師曰南京爲布政使司者十三曰山東曰山西曰河南曰陝西曰四川曰湖廣曰浙江曰江西曰福建曰廣東曰廣西曰雲南曰貴州其分統之府百有四十州百九十有三

縣千一百三十有八羈縻之府十有九州四十有七縣六編里六萬九千五百五十有六而兩京都督府分統都指揮使司十有六行都指揮使司五曰北平曰山西曰陝西曰四川曰福建留守司二所屬衛四百九十有三所二千五百九十有三守禦千戶所三百一十有五又土官宣慰司十有一宣撫司十安撫司二十有二招討司一長官司一百六十有九蠻夷長官司五其邊陲要地稱重鎮者凡九曰遼東曰薊州曰宣府曰大同曰榆林曰寧夏曰甘肅曰太原曰固原皆分統衛所關堡環列兵戎綱維布置可謂深且固矣計明初封畧東起

朝鮮西據土番南包安南北距大磧東西一萬一千七百五十里南北一萬零九百四里自成祖棄大寧徙東勝宣宗遷開平於獨石世宗時復棄哈密河套則東起遼海西至嘉峪南至瓊崖北抵雲朔東西萬餘里南北萬里其聲教所訖歲時納贄而非命吏置籍侯尉羈屬者不在此數嗚呼盛矣論者謂交趾之棄未爲失圖而開平近遷則守衛益薄雖置萬全都指揮使司不足以鎮伏山後諸部故再傳而有土木之變然睿皇自以失律蒙塵非由經制未備景帝任賢才修守禦國步未移乘輿旋復由是觀之三衛者一隅之隘而無關大計也

審矣至其季世流寇首禍於西陲浸尋蔓延中原爲之糜爛金湯之固不足以制土崩坂宇之廣不足以成犄角疆圉不蹙於曩時形勝無虧於初盛而強弱懸殊興亡異數者天降喪亂昏椽內訌人事之乖而非地利之失也語曰在德不在險詎不信夫今考其升降之差沿革之故具著於篇作地理志

京師

南京

京師禹貢冀兗豫三州之域元直隸中書省洪武元年四月分屬河南山東兩行中書省二年三月置北平等處行中書省

治北平府

先屬山東河南者皆復其舊領府八

州三十七縣一百三十六八月置燕山都衛與行中書省同治

八年十月改都衛為北平都指揮使司九年六月改行

中書省為承宣布政使司永樂元年正月建北京於順

天府稱為行在二月罷北平布政使司以所領直隸北

京行部罷北平都指揮使司以所領直隸北京留守行

後軍都督府十九年正月改北京為京師罷北京留守

行後軍都督府直隸後軍都督府衛所有實土者附罷見無實土者不載

北京行部直隸六部正統六年八月罷稱行在定為京

師府八直隸州二屬州十七縣一百一十六為里三千二百三十

有奇府州縣建置沿革俱自元始其沿革年月已見元史志者不載其未見元史志及明改元舊并新增新廢

者悉書北至宣府外地為東至遼海與山東界南至東明與山東河南界

西至阜平與山西界洪武二十六年編戶三十三萬四千七

百九十二口一百九十二萬六千五百九十五

順天府元大都路直隸中書省洪武元年八月改為北平府十月

屬山東行省二年三月改屬北平三年四月建燕王府

永樂元年正月升為北京改府為順天府永樂四年閏七月建北京

宮殿修城垣十九年正月告成宮城周六里一十六步

亦曰紫禁城門八正南第一重曰承天第二重曰端門

第三重曰午門東曰東華西曰西華北曰元武宮城之

外為皇城周一十八里有奇門六正南曰大明東曰東

安西曰西安北曰北安大明門東轉曰長安左西轉曰

長安右皇城之外曰京城周四十五里門九正南曰麗

正正統初改曰正陽南之左曰文明後曰崇文南之右

曰順城後曰宣武東之南曰齊化後曰朝陽東之北曰

東直西之南曰平則後曰阜成西之北曰彰儀後曰西
直北之東曰安定北之西曰德勝嘉靖二十三年築重
城包京城之南轉抱東西角樓長二十八里門七正南
曰永定南之左為左安南之右為右安東曰廣渠東之
北曰東便西曰廣領州五縣二十二弘治四年編戶一
寧西之北曰西便

十萬五百一十八口六十六萬九千三十三萬曆六年

戶一十萬一千一百三十四口七十萬六千八百六十

一 大興 倚東南有大通河亦曰通惠河水自玉河出
繞都城東南下流至高麗莊入白河即元運

河也又有玉河源自玉泉山流至宛平倚北西山在西有
經大內出都城東南注大通河

邑縣流千里入京師宛平縣境出蘆溝橋下又東南分
為二一至通州入白河一至武清小直沽合衛河入於

海又有沙河高粱河清河皆在西北西又有沿河口守
禦千戶所有蘆溝王平口石港口齊家庄四巡檢司

良鄉 府西南有琉璃河即古聖固安 府西南元固安州
水南下流入淀北有天津關

降為縣西南有拒馬河即涑水源自永清 府南南有東
代郡下流合易水為白溝入三角淀

安 府東南元東安州治在西洪武元年十二月降為縣
三年徙今治南有鳳河即桑乾分流南入三角淀

香河 府東南元屬灤州洪武十年二月省入通州三年
二月復置改屬府西有板簪口河源出通州東之

孤山經縣界 通州洪武初以州治潞縣省入 西有通
入於白河

南有渾河即桑乾至州東張家灣俱合於白 西距府四
河有張家灣巡檢司西南有弘仁橋巡檢司

十里領縣四 三河 州東北有洵河又西有如河西南
有鮑邱河一名矣榆河即東潞水

俱流入於河河西有泥窪武清 州南元屬灤州洪武十
鋪巡檢司後移於夏店舖二名矣

縣南即古之雍奴周二百餘里諸水所聚有直沽在縣
東南衛河白河丁字沽合流於此入海有巡檢司又東

北有河西務東南 灤縣 州南元灤州洪武十四年二月
有楊村二巡檢司

東入於白河即寶坻 州東南元直隸大都路洪武十年
蘆溝之下流

縣東南有梁城守禦千戶所建 霸州洪武初以州治

文二年燕王置有蘆臺巡檢司 益津縣省入 拒馬河舊在北後徙治南又南 北距府二

百十里領縣三 文安 州南少東西有易水東 大城州

南東北有黃汭河源自交 保定 州南少西洪武七年九

河分流至縣境入三角淀 月省入霸州十三年十

一月復置玉帶河在北東流入會通 涿州洪武初以

州治范陽縣省入 北有獨鹿山北有涿水西 東北距府

百四十里領縣一 房山 州北少西南有大房山北有

流為挾河一名韓村河至涿州與 昌平州 元昌平縣

胡良河合北有磁家務巡檢司 路 正德元年七月升為州旋罷八年復升為州 浮圖城

景泰元年築永安城於東三年遷縣治焉北有天壽山 成祖以下陵寢咸在東南有白浮山西南有駐蹕山又

南有榆河一名温餘河下流為沙河入於白河又東南

有鞏華城嘉靖十九年築東北有黃花鎮弘治中置渤

海守禦千戶所於此萬曆元年移於募田峪四年復故

西有鎮邊城又有常峪城俱正德十年五月築各置守

禦千戶所又有白陽守禦千戶 南距府九十里領縣三

所亦正德中置西北有居庸關 順義 州東少南元順州洪武元年十二月改為順義

榆河又有潮 懷柔 州東北洪武元年十一月省入檀州

河俱流入焉 密雲 州東北元檀州後置縣為

府正德元年七月來屬 州治洪武元年十一月省

東有黍谷山西有白河 州入焉屬府正德元年七月

縣入州十二月復置縣省州入焉屬府正德元年七月

來屬南有白檀山西有白河東有潮河北有古北口洪

武十二年九月置守禦千戶所於此三十年 薊州洪

改為密雲後衛又有石塘嶺牆子嶺等關 武初以州治漁陽縣省入 又洵水在北沽河在南州北

有黃崖峪寬佃峪等 西距府二百里領縣四 玉田 州

關東又有石門鎮

南東北有無終山又有徐無山又東有梨河北有漚水
東南有興州左屯衛永樂元年自故開平境移置於此
豐潤州東南有沙遵化州東北有五峯山南有靈
西南有梨河北有喜峯平谷州西北洪武十年二月省
口馬蘭峪松亭等關復置東南有洵河又有洳河西北有營州中屯衛永樂
元年自故龍山縣移置於此又東有黃松峪關與密雲
縣將軍石關相接

保定府 元保定路直 洪武元年九月為府十月屬河南

分省二年三月來屬領州三縣十七東北距京師三百

五十里弘治四年編戶五萬六百三十九口五十八萬

二千四百八十二萬曆六年戶四萬五千七百一十三

口五十二萬五千八十三 清苑 倚北有徐河一名大
冊水自滿城經縣北

至安州東入淀又西有清苑河又南有張登巡 滿城 府
檢司嘉靖十三年自滿城縣方順橋移置於此
少北洪武十年五月省入慶都縣十三
年十一月復置北有徐河南有方順河 安肅 府北少東
洪武二年七月復置北有徐河南有方順河 安肅 府北少東
西南又有鮑河又西有遂州元屬保定路洪武初降為
縣八年 定興 府北少東元屬易州洪武六年五月改屬
二月省 定興 府北少東元屬易州洪武六年五月改屬
合焉謂之白溝河南有河陽巡檢 新城 府東北元屬雄
司後移於清苑縣界之固城鎮 雄 府東北元屬雄
平府六年五月改屬府南有白 雄 府東北元屬雄
溝河西南有巨河鎮巡檢司 容城 府東北元屬雄
信縣入焉七年四月降為縣 容城 府東北元屬雄
北有白溝河南有瓦濟河 容城 府東北元屬雄
十三年十一月復置來屬舊治在拒馬河南 唐 府西北
景泰二年遷於河北西有易水又有濡水 唐 府西北
有大茂山即恒岳也東麓有岳嶺口巡檢司又唐河在
西源出恒山流經定州曰滏水下流合於南易水又西
北有倒馬關有巡檢司後移於縣西之 慶都 府西南南
橫河口又有周家鋪軍城鎮二巡檢司

有祁博野府南舊治在今蠡縣界直隸保定路洪武元年

永安鎮巡檢司有鐵燈蓋巡檢司蠡屬真定路洪武二年

南滋沙唐三河之下流也俗亦謂之唐河完府西元完

州治蒲陰縣省入州北有唐河西南有滋河入易水北距府百

二十里領縣二深澤州南少西束鹿州東南北有故

年所徙滹沱河在南又安州洪武二年七月以州治

葛城縣省入七年降為縣十三年十一月復升為州有北

易水府境九河之水所匯也西距府七十里領縣二

高陽州南元屬安州洪武六年五月改屬府尋屬蠡州

城在東洪武三年圯於水遷於今治東新安州東少北

有馬家河其上流為蠡縣之楊村河新安元直隸保

定路洪武七年七月省入安州十三年十一月復置來

屬西有長流河一名長溝河其上源為鮑河南有曹河

又有徐河經縣南合流為溫義河又易州洪武初以州

治易縣省入西南有五迴山雷溪出焉徐河之上源也

州境之西山與濡水並東流而為白溝河所謂北易水

也又有雹水一名鮑河出縣西南東南流為長流河所

謂南易水也西有紫荆關洪武中置守禦千戶所於此

又有官座嶺五迴嶺金陂鎮奇峯口塔崖口五巡檢司

南距府百二十里領縣一涑水州東北東有涑水亦

代郡下流合易水北有乾河

口西北有黃兒莊二巡檢司

河間府元河間路直隸中書省洪武元年十月為府屬河南分省

二年三月來屬領州二縣十六北距京師四百十里弘

治四年編戶四萬二千五百四十八口三十七萬八千

六百五十八萬曆六年戶四萬五千二十四口四十一

萬九千一百五十二 河間 倚西南有滹沱河西有滏

獻 府南元獻州洪武初省州治樂壽縣入焉八年四月

衛河達於海有滹沱河自代郡流入境經縣南至青縣合

單家橋巡檢司阜城 府南元屬景州洪武七年改屬府

肅寧 府西中堡任邱 府北少西元屬莫州洪武七年改

定注於滹沱河北有莫州元治莫亭縣 交河 府東南元

屬河間路洪武七年七月州縣俱省 武八年四月改屬府十年五月省入獻縣十三年十一

月復置東有衛河源自衛輝流入故城境經縣東過滄

州又東北至直沽入海一名御河又西北有高河經縣

南合滹沱謂之交河下流入衛縣以此名又南有洋河

又東有泊頭 青 府東北元青州洪武初以州治會川縣

鎮巡檢司 沱河自縣南流入衛謂之岔河口 興濟 元屬清州洪武

其支流經縣之北者曰獨流河 置屬府衛 靜海 府東北元曰靖海屬清州洪武初更名

河在城西 縣北有小直沽衛河自西來與白河合入於海又有 寧

丁字沽鹹水沽又北有天津衛永樂二年十一月置 津 府東南南有土河自山東德州 景州洪武初以州

流府東南南有土河自山東德州 治 縣省入 北有宋門二巡檢司又東有安陵西

西北距府百八十五里領縣三 吳橋 州東少南 東光

州東北洪武七年七月省入阜城縣十三 故城 州南少

年十一月復置南有衛河又有胡盧河 河自山東武城縣流入 滄州洪武初以州清池縣省入

境又西南有索盧枯河 舊治在東南洪武二年五月徙於長蘆巡檢司 西距 東濱海西有衛河南有浮河北有長蘆巡檢司 府百五十里領縣三 南皮 州西南衛 鹽山 州東南東

東南有慶雲州東南洪武六年六月析

鹽山真定府元真定路直隸中書省洪武元年十月為府屬河南分省

二年正月屬山東三月來屬領州五縣二十七東北距

京師六百三十里弘治四年編戶五萬九千四百三十

九口五十九萬七千六百七十三萬曆六年戶七萬四

千七百三十八口一十九萬三千五百三十一真定

倚滹沱河在城南又北有滋河自山西靈邱縣流入經

行唐縣之張茂村伏流不見至府北南孟社復出下流

合於南井陘府西南元屬廣平路威州洪武二年來屬

易水綿蔓水合又獲鹿府西南西有抱犢山有西屏山又有

故關在其西蓮花山白鹿泉出焉東流為西河即

洩水上源也又有土門元氏府西南西北有封龍山派

關在西亦曰井陘關元氏水所出下流入胡盧河西

南有槐水下靈壽府西北有衛水源出恒山禹貢恒衛

流曰野河既從即此俗名雷溝河東北入於滹

沱北有義頭鎮巡檢藁城府東南北有滹

司後遷於慈峪鎮府東少北元屬中山府洪武初廢

城今治洪武初無極府東少北元屬中山府洪武初廢

所徙西有汶河無極府東少北元屬中山府洪武初廢

改屬府南平山府西少北有房山山西有滹沱河東北有冶河入

有滋河平山府西少北有房山山西有滹沱河東北有冶河入

檢阜平府西北有派河西有龍泉關行唐府北元屬保定路

正統十三年十月直隸真定府西定州元中洪武二

年正月改曰定州三年以州治安喜縣省入滹沱水在北

下流合於滹沱水西北有倒馬關守禦千戶所景泰二西

年置關與紫荆居庸為內三關北有清風店巡檢司西

南距府百三十里領縣二新樂州西南西曲陽州西

屬保定路洪武二年來屬恆山在西北恆冀州洪武

水出焉又沙河在南自山西繁峙縣流入

二年以州治信都縣省入西北有漳水北有滹沱河成

州患正德十二年二水自寧晉縣南流患西北距府

始息又北有漳水一名枯澤下流合於漳西北距府

二百八十里領縣四 南宮州南少西故城在縣西北

水在北澤水在南東南 新河州西少南有清

有董家廟堡巡檢司 武邑州東北西有漳

之支流也亦曰黃盧河 武強州東北西有漳

武二年以州治鼓城縣省入南有滹

縣三 安平州東北滹沱河舊在縣南萬曆二十

州東北北有滹沱河西南 武強州東漳河在縣東又南

曆二十六年北出饒陽縣 趙州洪武元年以州治平

境而縣之滹沱河始涸 北距府百二十里領縣六

棘縣省入南有洺河下流

栢鄉州南東北有野河即槐

年十一月復置東有灃水東北與沙河合下流入於胡

盧河沙河亦槐水之別名也又東北有大陸澤亦曰廣

阿漳水 高邑州西南有黑水即槐水

所滙 高邑州西南有黑水即槐水

有鐵山西北有泚水東贊皇州西南有贊皇山

經釣盤山下與泚水合贊皇州西南有贊皇山

有槐水西北有寧晉州東少南東故城在縣西南永

黃沙嶺巡檢司 深州洪武二年以州治靜安縣省入

北有百尺 深州洪武二年以州治靜安縣省入

口巡檢司 深州洪武二年以州治靜安縣省入

今治本吳家莊永樂十年遷於此滹沱河在西距府二

東北胡盧河在東南有傳家池巡檢司後廢西距府二

百五十里領縣一 衡水州南少東故城在縣西南永

水南有泚水又北有滹沱河舊與漳合遷於今治西有漳

成化八年北徙不經縣界西南有鹽池

順德府元順德路直

洪武元年為府十月屬河南分省

二年三月來屬領縣九距京師一千里弘治四年編戶

二萬一千六百一十四口一十八萬一千八百二十五

萬曆六年戶二萬七千六百三十三口二十八萬一千

九百五十七 邢臺 倚西北有夷儀山又有封山一日

漳水在東南自河南臨漳縣流入下流為胡盧河至交

河縣合滹沱河此為漳水經流也又東南有百泉水其

下流為豐河一名渦水又名沙河 府南弘治四年以沙

鴛鴦水西有西王社巡檢司 壅遷縣於西山小屯

十八年六月復還舊治西南有磬 南和 漳河合縣西之

口山產鐵南有沙河亦名澗水 府東北有內邱 府北東

豐河又縣西北有泚 任 府東北有豐水 內邱 府北東

水蓋伏流而旁出者 泚 府東北有豐水 內邱 府北東

唐山 府東北有泚水 平鄉 府東少南西南有漳河西有

萬曆三十年漳挾滏陽河北出會 鉅鹿 府東北漳水舊

於沙洛諸河而漳水之舊流益亂 鉅鹿 府東北漳水舊

二河亦謂之新舊二河其後北徙不復至縣境而二河

遂成平陸北有鉅鹿澤即隆平縣之大陸澤也澤畔舊

有鹽 廣宗 府東少北洪武十年六月省入平鄉鉅鹿二

泉 廣宗 縣十三年十一月復置漳水舊在西又東有

枯洛 廣平府 元廣平路直 洪武元年為府十月屬河南分省

廣平府 元廣平路直 洪武元年為府十月屬河南分省

二年三月來屬領縣九距京師千里弘治四年編戶

戶二萬七千七百六十四口二十一萬二千八百四十

六萬曆六年戶三萬一千四百二十口二十六萬四千

八百九十八 永年 倚北有沙河又有洛水自河南武

臨漳縣流入亦曰滏陽河西有臨 曲周 府東北西南有

洛鎮巡檢司西南又有黃龍鎮 曲周 府東北西南有

廣平府東南北成安府南元屬磁州洪武初廢四年六月復置來屬西南有恆水自河南

臨漳縣流入其下流合於衛河又威府東北元威州至

南有漳水亦自河南臨漳縣流入

縣入州洪武二年四月降為縣邯鄲府西南元屬磁州

漳水舊在南洛水自西流入焉

北有洛河東清河府東北元屬大名路洪武元年來屬西

有滏陽河

大名府元大名路直隸中書省洪武元年為府十月屬河南分省

二年三月來屬領州一縣十東北距京師千一百六十

里弘治四年編戶六萬六千二百七口五十七萬四千

九百七十二萬曆六年戶七萬一千一百八十口六十

九萬二千五十八元城倚故城在東洪武三十一年

西有漳河北有衛河即永濟渠也自河南汲大名府南

縣流入下流合漳河東北有小灘鎮巡檢司

元與元城縣同為大名府治洪武十年五月省入魏縣

十五年二月復置永樂九年移於今治北有恆山東南

有衛魏府西少北舊治在縣西洪武三年遷於此南

河府東南有魏河又有新舊二漳河下流俱合於衛河南

樂府入於衛河清豐府東南元屬開州洪武七年三

古繁水城西內黃府西南元屬滑州洪武七年三月改

南謂之繁水屬府北有衛河東有繁水西有洹水

西北有回隆鎮有回龍廟巡檢司濬府西南元濬州治

嘉靖三十六年漳河決於此入衛濬在浮邱山之西洪

武二年四月降為縣徙治於山東北之平坡嘉靖二十

九年復徙城於山巔即今治也東有大伾山一名黎陽

山又名清澶山西有衛河北有淇水自河南淇縣流入

經縣南東入於衛謂之黎水亦謂之濬水又西有長豐

泊西南有新滑府西南元滑州洪武二年四月省州治

鎮巡檢司白馬縣入焉七年三月降為縣西北有

衛河東南有老開州洪武二年四月以州治濮陽縣

省入大河故道在城南正統十三年北距府百六十里領

縣二 長垣 州南舊治在縣東北洪武二年以河患遷

正統十三年河決於此又南有大社口萬曆十五年河

復決焉又東南有大岡巡檢司本治永豐里尋徙竹林

後徙東明 州北洪武十年五月省入州及長垣縣弘治

大岡 在今縣南洪武初徙今縣西弘治三年始

徙於今治南有黃河有杜勝集巡檢司

永平府 元永平路直 洪武二年改為平灤府四年三月

為永平府領州一縣五西距京師五百五十里弘治四

年編戶二萬三千五百三十九口二十二萬八千九百

四十四萬曆六年戶二萬五千九十四口二十五萬五

千六百四十六 盧龍 倚東南有陽山西有灤河自開

焉東有肥如河經城西 遷安 府西北有都山東有灤

入於漆北有桃林口關 河又北有劉家口洽口青

山口 撫寧 府東少南舊治在陽河西洪武六年十二月

等關 所徙十三年又遷於兔耳山東東南濱海又

東有榆河又有陽河一名洋河俱自塞外流入俱東南

注於海東有山海關洪武四年九月置山海衛於此北

有撫寧衛永樂元年二月置又有董家口義 昌黎 府東

院口等關東有一片石口一名九門水口 北有碣石山東南有濱海亦曰七里海有黑陽河自天

州南舊治在縣東北

志

三

入南濱海東有灤河又南有開平中屯 東北距府四十

里領縣一 樂亭 州東南南濱海西有灤河經縣北岳

河各入於海景泰中葫蘆河塞定流河獨自入海其水

清碧亦謂之綠洋溝又西南有新橋海口巡檢司萬曆

四十二年移於灤 州西之榛子鎮

延慶州 元龍慶州 洪武初屬永平府三年三月屬北平

屬大都路

州西之榛子鎮

州西之榛子鎮

州西之榛子鎮

州西之榛子鎮

州西之榛子鎮

州西之榛子鎮

州西之榛子鎮

州西之榛子鎮

州西之榛子鎮

州西之榛子鎮

府尋廢永樂十二年三月置隆慶州屬北京行部十八

年十一月直隸京師隆慶元年改曰延慶州山西有阪泉

達嶺東北有媯川俗名清水河下流注於桑乾河又西

南有沽河東南有岔道口與居庸關相接關口有居庸

關守禦千戶所洪武三年置建文四年燕王改為隆慶

衛隆慶元年曰延慶衛東南又有柳溝營隆慶初置城

於此為領縣一東南距京師百八十里弘治四年編戶

防禦處一千七百八十七口二千五百四十四萬曆六年戶二

千七百五十五口一萬九千二百六十七 永寧本永

寧衛洪武十二年九月置永樂十二年三月置縣於衛城媯

川在西東有四海冶堡天順八年置西北有靖胡堡東

南有黑漢嶺堡北有周四溝堡俱嘉靖中

置又有劉斌堡萬曆三十二年所置也

保安州元屬上都路洪武初廢永樂二年閏九月置保

安州之順寧府

安衛十三年正月復置州於衛城屬北京行部十八年

十一月直隸京師舊州城在西南山下景泰二年移於

涿水出焉西北有磨笄山亦曰鷄鳴山又有鷄兒嶺又

桑乾河在西南自山西蔚州流入東有媯川來入焉謂

之合和口西有甯川亦入於桑乾東有東八里堡良田

屯堡麻谷口堡俱洪武二十五年置南有美峪守禦千

戶所本在州西之美峪嶺永樂十二年置十六年二

月徙於董家莊景泰二年又移於此與山西蔚州界

南距京師三百里弘治四年編戶四百四十五口一千

五百六十萬曆六年戶七百七十二口六千四百四十

五

萬全都指揮使司元順寧府洪武四年三月府廢宣德

屬上都路五年六月置司於此領衛十五蔚州延慶左永寧保安

五衛俱設於本州縣

守禦千戶所三廣昌美峪二所亦設於本處堡五東南距京師三百

五十里

宣府左衛元宣德縣為洪武四年縣廢二十六年二月

置衛屬山西行都司二十八年四月改為宣府護衛屬

谷王府三十五年十一月罷宣府護衛復置徙治保定

永樂元年二月直隸後軍都督府宣德五年六月還故

治改屬洪武二十四年四月建谷王府永樂元年遷於湖廣長沙西有灤河源自炭山下流入開平界

南有桑乾河洋河東流入之又有順聖川延袤二百餘里下流亦合於桑乾河北有東西二城其東城為順聖

縣元屬順寧府西城為弘州元屬大同路洪武中俱廢天順四年修築二城又東北有大白陽小白陽及龍門

關等堡東南有鷄鳴驛堡北有葛峪堡西北有長峪口青邊口羊房等堡

宣府右衛洪武二十六年二月置與左衛同城屬山西

行都司二十八年四月改為宣府護衛屬谷王府三十

五年十一月罷宣府護衛復置徙治定州永樂元年二

月直隸後軍都督府宣德五年六月還故治改屬

宣府前衛洪武二十六年置治宣府城屬山西行都司

永樂元年二月置隸後軍都督府宣德五年六月改屬

萬全左衛元宣平縣屬順寧府洪武四年縣廢二十六年二月置

衛屬山西行都司三十五年徙治山西蔚州永樂元年

二月徙通州直隸後軍都督府尋還故治宣德五年改

屬北有洋河西海子自西來流入之又西北有沙城堡西有會河堡東有寧遠站堡東距都司

六十里

萬全右衛洪武二十六年二月置與左衛同城屬山西

行都司三十五年徙治山西蔚州永樂元年二月徙治

通州直隸後軍都督府二年徙治德勝堡宣德五年改

屬北有翠屏山又有野狐嶺西北有白陽河下流入灤

堡河東有張家口堡西有新河口堡北有膳房堡上莊

堡西西北有新開口柴溝洗馬林等東距都司八十里

懷安衛元懷安縣屬興和路洪武三年屬興和府改屬山西大同

府尋廢二十六年二月置衛屬山西行都司永樂元年

二月直隸後軍都督府宣德五年六月改屬西北有花

蘇嶺南有水溝口河東入於洋河東北有威寧縣元屬

東距都司百二十里

保安右衛永樂十五年置於順聖川直隸後軍都督府

十七年移治西沙城二十年徙懷安城內宣德五年六

月改屬

懷來衛元懷來縣屬龍慶州洪武二年屬永平府三年三月屬北

平府尋廢三十年正月置懷來守禦千戶所永樂十五

年改爲懷來左衛明年曰懷來衛直隸後軍都督府宣

德五年六月改屬北有螺山或云卽滏山也東南有媯

有榆林堡又西北距都司百五十里

延慶右衛本隆慶右衛永樂二年置於居庸關北口直

隸後軍都督府宣德五年六月來屬徙治懷來城隆慶元年更名

開平衛本獨石堡宣德五年築六月自開平故城移衛

置於此東有東山韭菜川出焉經城南與羶帽山水合又南有獨石水下流合於龍門川南有半壁店

貓兒峪等堡東北有清泉堡西南距都司三百里

龍門衛宣德六年七月置於故龍門縣東有紅石山紅石水出焉下流

合於龍門川西有大松山北有洗馬嶺西北有金家莊堡東有三岔口堡西距都司百二十

里

興和守禦千戶所永樂二十年自興和舊城徙宣府城

內宣德五年六月改屬

龍門守禦千戶所宣德六年七月置於李家莊西有西高山東

有白河北有牧馬堡東有寧遠堡東北有長仲地滴水涯等堡東南有樣田堡西南距都司二

百四十里

長安嶺堡永樂九年置弘治二年置守禦千戶所於此有長安嶺名槍桿嶺西北有鷹窩山泉西

南距都司一百四十里

鵬鶚堡宣德五年六月置北有浩門嶺南有南河下流入於白河西南距都司一百

七十里

赤城堡宣德五年六月置東有赤城山又有東河即通州白河之上源也又有西河合焉西北有鎮寧

堡弘治十一年置西南距都司二百里

雲州堡元雲州屬上都路洪武三年七月屬北平府五年七月廢宣德五年六月置堡景泰五年置新

軍千戶所於此東北有龍門山亦曰龍門峽下爲龍門川又北有灤河東北有金蓮川西北有鴛鴦泊又金蓮川東有鎮安堡西南距都司二百十里

馬營堡宣德七年置西北有冠帽山南有灤河又西西

南距都司二百里

北平行都指揮使司本大寧都指揮使司洪武二十年

九月置治大寧衛二十一年七月更名領衛 十 永樂元

年三月復故名僑治保定府而其地遂虛景泰四年泰

寧等三衛乞居大寧廢城不許令去塞二百里外居住

天順後遂入於三衛西南距北平布政司八百里

大寧衛元大寧路治大定縣屬遼陽行省 洪武十三年爲府屬北平布

政司尋廢二十年八月置衛九月分置左右中三衛尋

又置前後二衛二十八年四月改左右後三衛爲營州

左右中三護衛永樂元年二月省又徙中前二衛於京

師直隸後軍都督府洪武二十四年四月寧王府建於此永樂元年遷於江西南昌南有

土河東南有大灘塲東北有惠和縣又有武平縣東有和衆縣元俱屬大寧路洪武中俱廢

新城衛洪武二十年九月置永樂元年廢 距行都

司六十里

富峪衛本富峪守禦千戶所洪武二十二年二月置二

十四年五月改爲衛永樂元年二月徙置京師直隸後

軍都督府 距行都司一百二十里

會州衛洪武二十年九月置永樂元年廢

南有冷嶺西北有馬孟山

廣袤千里土河之源出焉下流合於滹河又南入於遼水

距行都司

里

木榆衛洪武二十年九月置永樂元年廢

距行都

司里

全寧衛

元全寧路直隸中書省

洪武中廢二十二年四月置衛永

樂元年廢

有潢河又有黑龍江

西南距行都司二百

里

營州左屯衛洪武二十六年二月置永樂元年三月徙

治順義縣屬大寧都司

南有塔山

距行都司

里

營州右屯衛

元建州屬大寧路

洪武中州廢二十六年二月置

此衛永樂元年三月徙治薊州屬大寧都司西北距行

都司四百里

營州中屯衛

元龍山縣屬大寧路

洪武中縣廢二十六年二月置

此衛永樂元年三月徙治平谷縣西屬大寧都司

南有榆河

距行都司

里

營州前屯衛

元興州屬上都路

洪武三年七月屬北平府五年

七月廢二十六年置此衛永樂元年三月徙治香河縣

屬大寧都司

西有新開嶺南有老河源出馬孟山流經此又經行都司城南東北入於潢河西南

有興安縣元屬興州順帝後至元五年四月廢

距行都司

里

營州後屯衛洪武二十五年八月置永樂元年三月徙
治三河縣屬大寧都司 距行都司 里

興州左屯衛洪武中置永樂元年二月徙治玉田縣直
隸後軍都督府 距行都司 里

興州右屯衛洪武中置永樂元年二月徙治遷安縣直
隸後軍都督府 距行都司 里

興州中屯衛洪武中置永樂元年二月徙治良鄉縣直
隸後軍都督府 距行都司 里

興州前屯衛洪武中置永樂元年二月徙治豐潤縣直
隸後軍都督府 距行都司 里

興州後屯衛洪武中置永樂元年二月徙治三河縣直
隸後軍都督府 距行都司 里

開平衛 元上都路直隸中書省 洪武二年為府屬北平行省尋廢
府置衛屬北平都司永樂元年二月徙衛治京師直隸

後軍都督府四年二月還舊治宣德五年遷治獨石堡
改屬萬全都司而令兵分班哨備於此後廢 西北有臥龍山南有

南屏山又有灤河東北有香河又有簸箕河閭河西南有
有兔兒河下流俱合於灤河又東有涼亭沈阿賽峯黃
崖四驛路接大寧古北口西有桓州威虜明安隰寧四
驛路接獨石俱洪武中置宣德後廢又西北有寧昌路

東北有應昌路北有泰寧路又有德寧路元俱直隸中書省西有桓州元屬上都路洪武中皆廢
距北平都司 里

開平左屯衛洪武二十九年八月置於七合營永樂元年廢
距都司 里

開平右屯衛洪武二十九年置於軍臺永樂元年廢
距北平都司 里

開平中屯衛洪武二十九年置於沙峪永樂元年二月
徙治真定府直隸後軍都督府尋徙治灤州西石城廢
縣 距都司 里

開平前屯衛洪武二十九年八月置於偏嶺永樂元年
廢 距北平都司 里

開平後屯衛洪武二十九年八月置於石塔永樂元年

廢 距北平都司 里

興和守禦千戶所 元隆興路直隸中書省皇 洪武三年

為府屬北平布政司四年後府廢三十年正月置所永

樂元年二月直隸後軍都督府二十年為阿魯台所攻

徙治宣府衛城而所地遂虛 東北有凌霄峯南有威遠

寧路元直隸中書省西北有寶昌州元屬興和 距

北平都司 里

寬河守禦千戶所洪武二十二年二月置永樂元年二

月徙治遵化縣仍屬大寧都司又僑置寬河衛於京師

直隸後軍都督府 東南有寬河一名豹河下流經

遷安縣西北又東合於灤河

距北平都司

里

宜興守禦千戶所

元宜興縣屬興州致和洪武二年兼元年八月升為宜興州

置衛屬永平府三年三月屬北平府六月改衛為守禦

千戶所五年七月州廢存所永樂元年所廢

距北

平都司

里

南京禹貢揚徐豫三州之域元以江北地屬河南江北等處行中書省又分置淮東道宣慰使司

治揚州路

屬焉江

南地屬江浙等處行中書省明太祖丙申年七月置江

南行中書省

治應天府

洪武元年八月建南京罷行中書省

以應天等府直隸中書省衛所直隸大都督府十一年

正月改南京為京師十三年正月己亥罷中書省以所

領直隸六部癸卯改大都督府為五軍都督府以所領

直隸中軍都督府永樂元年正月仍稱南京統府十四

直隸州四屬州十七縣九十有七

為里萬三千七百四十有奇

北至

豐沛

與山東河南界

西至英山

與河南湖廣界

南至婺源

與浙江江西界

東至

海距北京三千四百四十五里

應天府

元集慶路屬江浙行省

太祖丙申年三月曰應天府洪武

元年八月建都曰南京十一年曰京師永樂元年仍曰

南京

洪武二年九月始建新城六年八月成內為宮城亦曰紫禁城門六正南曰午門左曰左掖右曰右

掖東曰東安西曰西安北曰北安宮城之外門六正南曰洪武東曰長安左西曰長安右東之北曰東華西之

北曰西華北曰玄武皇城之外曰京城周九十六里門
 十三南曰正陽南之西曰通濟又西曰聚寶西南曰三
 山曰石城北曰太平北之西曰神策曰金川曰鍾阜東
 曰朝陽西曰清涼西之北曰定淮曰儀鳳後塞鍾阜儀
 鳳二門存十一門其外郭洪武二十三年四月建周一
 百八十里門十有六東曰姚坊仙鶴麒麟滄波高橋雙
 橋南曰上方夾岡鳳臺大駟象大安德
 小安德西曰江東北曰佛寧上元觀音領縣八洪武二
 十六年編戶一十六萬三千九百一十五口一百十九
 萬三千六百二十弘治四年戶一十四萬四千三百六
 十八口七十一萬一千三萬曆六年戶一十四萬三千
 五百九十七口七十九萬五百一十三
 上元倚太
 丙申年
 遷縣治淳化鎮明年復還舊治東北有鍾山山南有孝
 陵衛洪武三十一年置北有覆舟山西北有雞鳴山幕
 府山又東北有攝山東南有方山北濱大江東南有秦
 淮水北流入城又西出入大江又北有元武湖東有青

溪又有淳化江寧倚南有聚寶山牛首山西南有三山
 鎮巡檢司烈山慈姥山西濱大江東北有靖安
 河西南有大勝關江寧鎮東南有秣陵關西有
 江東四巡檢司北有龍江關置戶分司於此
 南有茅山北有華山秦淮水源於溧陽府東南元溧陽
 此北濱大江西北有龍潭巡檢司溧陽州洪武二年降
 為縣東南有鐵山銅山西南有鐵冶山北有長蕩湖一
 名洮湖與宜興金壇二縣分界西北有溧水一名瀨水
 上承丹陽湖東流為宜興縣荆溪入太湖舊名永溧水
 陽江又曰中江也西北有上興縣巡檢司後廢
 府東元溧水州洪武二年降為縣東南有東廬山秦高
 淮水別源出焉南有石曰湖西連丹陽湖注大江
 淳陽府南弘治四年以溧水縣高淳鎮置西有固城丹
 檢江浦府西本六合縣浦子口巡檢司洪武九年六月
 司江浦改為縣析和滁二州及江寧縣地益之二十五
 年七月移於江北新開路口仍置巡檢司於舊治東南
 濱大江有江淮衛洪武二十八年正月置又於西江口
 巡檢六合府西北元屬真州洪武三年直隸揚州府二
 司十二年二月來屬東有瓜步山濱大江滁河

水自西來入焉

有瓜埠巡檢司

鳳陽府

元濠州屬 太祖吳元年升為臨濠府 洪武二年

九月建中都置留守司於此六年九月日中立府七年

八月日鳳陽府 洪武二年九月始成周五十里四百四十三

步立門九正南日洪武南之左日南左甲第右日前右

甲第北之東日北左甲第西日後右甲第正東日獨山

東之左日長春右日朝陽正西日塗山中為皇城周九

里三十步正南門日午門北日元城東日東華西日西

華領州五縣十三距南京三百三十里洪武二十六年

編戶七萬九千一百七口四十二萬七千三百三弘治

四年戶九萬五千一十口九十三萬一千一百八萬曆

六年戶一十一萬一千七十口一百二十萬二千三百

四十九

鳳陽

倚洪武七年八月析臨淮縣地置為府

有鑛鄒山西濠水出焉又西南有皇陵城洪武二年置

衛西北有長淮關洪武六年置長淮衛於此東北有洪

塘湖屯田守禦千戶臨淮府東北元日鍾離為濠州治

所洪武十一年置臨淮府屬北濱淮有二濠水東

源出濠塘山西源出鑛鄒山至城西南合流東入淮

懷遠府西北荆山在縣西南塗山在縣東南淮水經兩

渦口又西南有洛水與壽州分界逕定遠府南南有池

縣南新城村入淮有洛河鎮巡檢司定遠府西有洛河

又有英武衛在北飛熊衛五河府東北元屬泗州洪武

在東北俱洪武十一年置五河府東北元屬泗州洪武

縣南永樂元年圯於水徙治西北界嘉靖二十五年遷

月史卷四十一

志

五

日壽春府吳元年曰壽州屬臨濠府洪武二年九月直隸中書省四年二月還屬後以州治壽春縣省入北濱淮

水逕山破中謂之破石山有西肥水來合焉東北有八公山東肥水逕其下西入淮謂之肥口又西北有穎水亦入淮又南有芍陂水西有淝水俱入淮又北有下蔡縣南有安豐縣俱洪武中省有下蔡鎮巡檢司又東有北廬鎮西有正東距府一百八十里領縣二霍邱州

陽鎮二巡檢司南有開順鎮丁塔店西有高唐店三巡檢司南有渦水又泗州元屬淮太祖吳元年屬臨濠府洪

武二年九月直隸中書省四年二月還屬府後以州治臨淮縣省入南濱淮有汴水自城北南流入焉西距府二百十里領縣

二盱眙州南東南有都梁山東北有龜山西有浮山北濱淮有池河自西來入焉又東北有洪澤

湖淮水之所匯也又天長州東南冶山在縣南西北有西有舊縣巡檢司宿州元屬歸德府洪武四年二月來屬龍州界東北有城

門鄉巡檢司在西南北肥水出焉又北有睢河自河南永城縣流入下流至宿遷縣合淮亦曰小河也南有汴河亦自永城縣流入又東南有滄河與渙東南距府二百三十三里領縣

水合又東南有沱水一靈璧州東西有齊眉山北有磬石山黃河在東

穎州元屬汝寧府洪武四年二月來屬淮河南自河合大河入海又南有汝水自河南息縣流入逕朱臯鎮入淮又北有穎河自河南沈邱縣流入洪武二十四年

黃河決於河南由陳州合穎逕太和縣又逕州城北又逕穎上縣至壽州全入於淮永樂九年河復故道宣德

正統成化正德間河穎時通時塞俗亦稱東距府四百四十里領縣二穎上州東南有西肥水南有太和州

北南有潁水亦名沙河河北有西肥
水又有洪山北原和二巡檢司
亳州元屬歸德府 洪武

初以州治譙縣省入尋降為縣屬歸德州六年屬潁州

弘治九年十月復升為州西有渦河自河南鹿邑縣流

入北有馬尚河合焉南有西肥水即夏肥水也又東南有城 東南距府四百五十

里 父縣洪武中廢又有義門巡檢司

淮安府元淮安路屬淮 太祖丙午年四月為府領州二

縣九西南距南京五百里洪武二十六年編戶八萬六

百八十九口六十三萬二千五百四十一弘治四年戶

二萬七千九百七十八口二十三萬七千五百二十七

萬曆六年戶一十萬九千二百五十口九十萬六千三十

三 山陽倚北濱淮高家堰在其西南南有運河永樂

中濬西南有永濟河萬曆九年開長六十五

里亦謂之新運河東南有射陽湖東北 清河府西縣治

有馬邏鄉廟灣鎮羊寨鄉三巡檢司 清河濱黃河崇

謂之清口舊謂之泗口自徐州至此皆泗水故道為黃

河所奪者也南有洪澤湖有洪澤 鹽城府東南東濱海

巡檢司又東有馬頭鎮巡檢司 鹽城有鹽場北有射

陽湖西有清溝西北 安東府東北元安東州洪武二年

有喻口鎮二巡檢司 安東正月降為縣東北胸山在南

東北有鬱洲山在海中洪武初置東海巡檢司於此後

洪武元年閏七月降為州以州治高郵縣省入河西有運

有樊梁斃社新開等湖西南有白馬塘北有張家溝西

東北有時堡二巡檢司又西有北阿鎮東有三梁鎮

南距府百二十里領縣二 寶應 州北西有運河又有

南有槐樓鎮西南 興化 州東南有運河東有得勝湖東

有衡陽二巡檢司 泰州 洪武初以州治海陵縣省入 東濱海南濱江

場 有西溪鎮北有寧鄉鎮東 西距府百二十里領縣一

南有海安鎮三巡檢司 如臯 州東南大江在縣南運河在縣北東有掘港南

有石莊北有西場三巡檢司又東南有白浦鎮 通州 洪武初以州治靜海縣省入 南有狼山臨大江有

海舊有海門島及布州夾西有運鹽河又 西距府四百

東北有石港巡檢司城南有利豐監宋置 里領縣一 海門 州東舊治禮安鄉圯於海正德七年

徙治餘中場嘉靖二十四年八月遷

於金沙場以避水患海在東大江於此入海又西有張

港東有吳陵又有安東壩上又有白塔河四巡檢司東

南有料 蘇州府 元平江路屬 太祖吳元年九月曰蘇州府領州

一縣七西距南京五百八十八里洪武二十六年編戶

四十九萬一千五百一十四口二百三十五萬五千三

十弘治四年戶五十三萬五千四百九口二百四萬八

千九十七萬曆六年戶六十萬七百五十五口二百一
萬一千九百八十五 吳 倚西有姑蘇山西南有橫山
又有穹窿光福等山又有太
湖湖縱廣三百八十三里周三萬六千頃跨蘇常嘉湖
四府之境亦曰具區亦曰五湖中有包山莫釐山又南
有吳淞江亦曰松江亦曰松江亦曰笠澤自太湖分
流東入海又西有運河西南有木瀆東山角頭三巡檢

司又有橫金長洲倚西北有虎邱山又有陽山又有長
巡檢司後廢蕩陽城等湖東南有陳墓吳江府東南元吳
南有運河又北有吳塔東南有陳墓吳江府東南元吳
二巡檢司又東有唐湖巡檢司後廢吳江府東南元吳
年降為縣西濱太湖東有吳淞江又有運河又東南有
白蜆江又東有同里南有平望西南有震澤東南有簡
村汾湖五巡檢司又東有長橋西南有崑山府東元崑山
有瀾溪東南有因瀆三巡檢司後廢崑山府東元崑山
降為縣南有吳淞江西有女婁江東南有澱山湖又南
有千墩浦東有夏駕浦皆注於婁江東南有石浦巡檢
司後移於千墩浦口西北有巴城常熟府北元常熟州
巡檢司後移於縣西之真義鎮常熟府北元常熟州
縣萬曆末避諱曰嘗熟西北有虞山北有福山下臨大
江有福山浦又東有白茆浦東北有許浦西北有奚浦
黃泗浦為五大浦皆分太湖西北之水注於大嘉定府
江南有運河有許浦白茅黃泗福山四巡檢司嘉定府
元嘉定州洪武二年降為縣東濱海南有運河又南有
吳淞江西有白鶴江西南有青龍江南有蟠龍江皆
滙吳淞江入海又劉河在縣北即婁江也又東南有吳
淞江守禦千戶所洪武十九年置又有寶山守禦千戶

所本協守吳淞中千戶所嘉靖三十六年置萬曆五年
更名又東有顧逕東南有江灣二巡檢司又西南有吳
塘南有南翔二太倉州本太倉衛太祖吳元年四月
巡檢司後廢

置弘治十年正月置州於衛城析崑山常熟嘉定三縣

地益之東濱海海口有鎮海衛洪武十二年十月置後
移於太倉衛城南有劉河其入海處曰劉河口

有劉家港巡檢司北有七鴉浦亦東入海又東北有甘
草巡檢司又有唐茜涇口巡檢司後移於東花浦口尋

廢又有茜涇西距府一百零五里領縣一崇明州東
巡檢司亦廢

明州屬揚州路洪武二年降為縣八年改屬蘇州府弘
治十年正月來屬舊治在縣東北曰東沙為海所圯永

樂十年九年嘉靖八年三十三年三遷亦俱圯於水萬曆
十三年遷於平洋沙巡檢司即今治也四面環海西有

西沙北有三沙二巡檢司

松江府元直隸江太祖吳元年正月因之領縣三西北

浙行省

太祖吳元年正月因之領縣三西北

距南京七百七十里洪武二十六年編戶二十四萬九千九百五十口一百二十一萬九千九百三十七弘治四年戶二十萬五百二十口六十二萬七千三百一十三萬曆六年戶二十一萬八千三百五十九口四十八萬四千四百一十四

華亭 倚崑山在縣西北東南濱海有鹽場又西北有澱山

湖西有茆湖東南有黃浦西北有趙屯大盈顧會松子磐龍等五浦俱會吳淞江入海東南有金山衛又東有青村守禦千戶所俱洪武二十年二月置西北有小貞村西南有茆橋二巡檢司南有金山巡檢司本治張堰後徙胡家巷東南有南橋巡檢司本戚睦後徙治更名又有陶宅巡檢司後廢又東南有柘林鎮嘉靖間築城

戊 府東有黃浦有巡檢司東南有南滙 守 上海府東有黃浦有巡檢司東南有南滙 千戶所 洪武二十年二月置又有三林莊巡檢司又有南滄巡檢司後廢嘉靖三十六年築城曰川沙堡置兵

戊守 **青浦** 府西北嘉靖二十一年四月以今縣東北之新涇巡檢司置析華亭上海二縣地益之三

十二年廢為青龍鎮仍置新涇巡檢司萬曆元年復於唐行鎮置縣即今治也北有吳淞江東有顧會等浦西南有澱山湖又西有安莊

鎮 澱山巡檢司置於此

常州府 元常州路屬江浙行省 太祖丁酉年三月丁亥曰長春府

已丑曰常州府萬曆末避諱曰嘗州府領縣五西北距

南京三百六十里洪武二十六年編戶一十五萬二千

一百六十四口七十七萬五千五百一十三弘治四年

戶五萬一百三十一口二十二萬八千三百六十三萬

曆六年戶二十五萬四千四百六十口一百萬二千七

百七十九 **武進** 倚東為晉陵縣元時同治郭內太祖丁酉年三月改武進縣曰永定晉陵

縣曰京臨尋以京臨省入永定壬寅年八月仍改永定
 曰武進東南有馬跡山濱太湖北有大江西有孟瀆又
 有得勝新河俱北入江南有運河西有魏村閘守禦百戶所洪武
 三年置又有奔牛巡檢司西北有小河巡檢司舊在鄭
 港後移小河寨尋復遷孟河城北有澡江巡檢司舊在
 江北沙新河後無錫府東元無錫州洪武二年四月降
 遷縣北於塘村無錫為縣西有慧山梁溪出焉西南入
 太湖其別阜曰錫山西南有太湖東南有運
 河又西北有高橋東南有望亭二巡檢司
 宜興府南
 興州太祖戊戌年十月曰建寧州尋復曰宜興州洪武
 二年降為縣西南有荆南山又有國山又有龍池山又
 東南有香蘭山臨太湖又有唐貢山產茶西北有西山
 有長蕩湖北有運河南有荆溪西南有百瀆疏荆溪之
 下流注於太湖後多堙廢東北有下邳北有江陰府西
 鍾溪東南有湖汶西南有張渚四巡檢司
 江陰州直隸江浙行省太祖甲辰年曰連洋州尋復曰
 江陰州吳元年四月降為縣來屬北有君山濱大江西
 南又有秦望山東有香山南有運河又申浦在西又有
 黃田等港俱注大江東有石頭港巡檢司西有利港巡

檢司後移於夏港又東有范港巡檢司靖江府東北成
 後廢又有楊舍鎮嘉靖三十七年築城
 月以江陰縣馬馱沙置大江舊分二派繞縣南北天啟
 後潮沙壅積縣北大江漸為平陸西南有新港巡檢司
 鎮江府元鎮江路屬太祖丙申年三月曰江淮府十二

月曰鎮江府領縣三西距南京城二百里洪武二十六
 年編戶八萬七千三百六十四口五十二萬二千三百
 八十三弘治四年戶六萬八千三百四十四口一十七
 萬一千五百八萬曆六年戶六萬九千三十九口一十
 六萬五千五百八十九
 丹徒倚北有北固山濱大江
 有焦山又城西江口有蒜山又京峴山在東東圖山在
 北濱江為險又南有運河西有高資鎮東北有安巷東

有丹徒鎮北有姜丹陽府東南北濱大江又有練湖南
 家觜四巡檢司

尋移鎮東又有包港 金壇 府東南南西有茅山東南有長
巡檢司尋移顧巷 蕩湖一名洮湖有湖溪巡檢

司北有
白鶴溪

廬州府 元廬州路屬河 太祖甲辰年七月為府置江淮
南江北行省

中書行省於此尋罷領州二縣六距南京五百十里洪

武二十六年編戶四萬八千七百二十口三十六萬七

千二百弘治四年戶三萬六千五百四十八口四十八

萬六千五百四十九萬曆六年戶四萬七千三百七十

三口六十二萬二千六百九十八 合肥 倚西有雞鳴
山肥水所出

東南流入巢湖西南有紫蓬山東有浮槎山橫山又東
南有四頂山俯瞰巢湖周四百餘里中有姥山孤山

又東北有滁水源出龍潭下流至六合縣入江又東有
店阜河南有三汊河皆入巢湖東北有梁縣洪武初省

西南有廬鎮關巡檢司舒城 府西南西南有龍眠山與
後徙於縣東之石梁鎮 桐城縣界西有三角山又

巢湖在東又南有北 廬江 府南元屬無為州洪武初改
峽關亦與桐城界 屬府東北有冶父山東有巢

湖東南有黃陂湖西 無為州洪武中以州治無為縣
有冷水關有巡檢司

省入 大江在東南東有濡須水一名天河自巢湖分流
東北入江又東有奧龍河鎮東南有泥汊河鎮土

橋河鎮北有黃落 西北距府二百八十里領縣一 巢
河鎮四巡檢司

州北東南有七寶山與含山縣濡須山相對峙有西關
在其上巢湖在西西北有柘臯河流入焉南有石梁河

即濡須上流也東南有清溪 六安州洪武四年二月
入焉西南有焦湖巡檢司

屬中都臨濠府以州治六安縣省入六十年改屬 西有
淠水

亦曰泚水下流至壽州入淮西南有麻埠巡檢司後廢
又西北有和尚灘巡檢司弘治間屬霍山縣後移於新

店仍 東距府百八十里領縣二 英山 州西南縣治本
來屬 直河鄉崇禎十

二年徙於西北之章山十六年又遷於北境之添樓鄉
多雲山在西北接湖廣羅田縣界西有英山河湖廣浣
水之上霍山州西南本六安州故埠鎮巡檢司弘治二
源也
山又謂之南岳也東南有鐵鑪山多鐵冶又西南有四
十八盤山又淝河在東源出霍山下流至壽州入淮西
北有千羅畷西南有
上土市二巡檢司

安慶府元安慶路屬河太祖辛丑年八月曰寧江府壬

寅年四月曰安慶府領縣六北距南京六百五十里洪

武二十六年編戶五萬五千五百七十三口四十二萬

二千八百四弘治四年戶四萬六千五百六十一萬

六千八十九萬曆六年戶四萬六千六百九口五十四

萬三千四百七十六 懷寧倚南濱大江西北有觀音

港巡檢司東有長桐城府東北東有浮山一名浮度山

風沙鎮巡檢司西北有龍眠山北有北峽山與

舒城界有北峽關巡檢司又北有西峽山亦謂之南峽

石對壽州峽石則此為南也東南濱江有樅陽河自西

北流入焉又東有六百丈東南潛山武初復置西北有

有馬踏石源子港三巡檢司

灤山亦曰天柱山亦曰皖公山即霍山也皖水出焉別

流曰灤水合流注大江又有天堂山後部河所出有天

堂寨巡太湖府西北有司空山城西有馬路河即

檢司後部河之下流也東合於灤水又西北有

南陽白沙東北有池宿松府西南東有馬頭山又小

北有後部四巡檢司姑山在縣南大江中與江

西彭澤縣界有小姑山巡檢司又西望江府西南南濱

南有歸林灘南有涇江口二巡檢司

南入江曰雷江口亦曰雷港有巡檢司西有泊湖北有

慈湖東北有漳湖下流俱入江又西南有楊灣鎮巡檢

司

太平府元太平路屬江太祖乙未年六月為府領縣三

東距南京百三十五里洪武二十六年編戶三萬九千二百九十口二十五萬九千九百三十七弘治四年戶二萬九千四百六十六口一十七萬三千六百九十九萬曆六年戶三萬三千二百六十二口一十七萬六千八十五

當塗 倚城北有采石山一名牛渚山臨大江亦曰東梁山又丹陽湖在東南周三百餘里分流蕪湖西入江南有姑熟溪又有黃池河西西南有大信河北有蕪湖皆入大江有采蕪湖府西南西南有戰鳥山在大石大信二巡檢司

繁昌 府西南西北江一名魯港又有石碗河俱注大江西有河口鎮巡檢司後移於魯港鎮中又三山磯在東北濱江又西有荻港入大江有三山荻港二巡檢司

池州府 元池州路屬江太祖辛丑年八月曰九華府尋浙行省江東道

曰池州府領縣六東北距南京五百五十里洪武二十六年編戶三萬五千八百二十六口一十九萬八千五百七十四弘治四年戶一萬四千九十一口六萬九千四百七十八萬曆六年戶一萬八千三百七十七口八萬四千八百五十一

貴池 倚南有齊山北濱江東有梅根港西有池口河即貴池也又西有李陽河俱流入大

青陽 府東西南有九華江有池口鎮李陽河二巡檢司

銅陵 府東北南有銅官山五溪水出九華山又南有臨城河俱會流大通河入江

石埭 府東南北有陵陽山又南有大通河北有荻港河俱入大江有大通巡檢司

建德 府西南南有龍口即池口河之源也又舒溪在南下流合蕪湖縣之魯港入江

東流 府西馬之獨山湖又有堯城溪下流為東流縣之

江口河入江又西南有永豐鎮巡檢司

當山枕大江與江西彭澤縣界南有香口河
流入江有香口鎮巡檢司後移於吉陽鎮

寧國府元寧國路屬 太祖丁酉年四月曰寧國府辛丑

年四月曰宣城府丙午年正月曰宣州府吳元年四月

仍曰寧國府領縣六北距南京三百十里洪武二十六

年編戶九萬九千七百三十二口五十三萬二千二百

五十九弘治四年戶六萬三百六十四口三十七萬一

千五百四十三萬曆六年戶五萬二千一百四十八口

三十八萬七千一十九 宣城 倚北有敬亭山西有清

江又東有宛溪與東北之句溪合北流入大江又南湖

亦在東北流注於句溪北有黃池鎮東北有水陽鎮二

巡檢 南陵 府西有工山南有呂山淮水出焉東有青

司 弋江又西南有漳水與淮水合入於青弋江

又南有峩涇 府西南有承流山西有賞溪亦曰涇溪其

嶺巡檢司 上流即舒溪也又東南有藤溪來合焉下

流入青弋江東南寧國 府東南有紫山西有文春

有茹蔴嶺巡檢司 山東南有千秋嶺有關東有東

溪出浙江於潛縣天目山西有西溪出績溪縣龍叢山

即句溪上源也東南有嶽山巡檢司舊置嶽山下洪武

中遷於紐口復移於石口 旌德 府南北有石壁山西有

鎮又西南有胡樂巡檢司 正山西南有箬嶺與太

平歙二縣界東有徽水自績溪縣流入即藤溪上 太平

流也東北有烏嶺巡檢司廢又北有三溪巡檢司 太平

府西南南有黃山與歙縣分界西有龍門山有巡檢司
南有麻川與舒溪合流入涇縣為賞溪西南有宏潭巡
檢司後移
於郭巖前
徽州府元徽州路屬 太祖丁酉年七月曰興安府吳元
年曰徽州府領縣六北距南京六百八十里洪武二十
六年編戶一十二萬五千五百四十八口五十九萬二

千三百六十四弘治四年戶七千二百五十一口六萬

五千八百六十一萬曆六年戶一十一萬八千九百四

十三口五十六萬六千九百四十八 歙 倚西北有黃

新安江出焉東南流為歙浦又東曰新安江至浙江建

德縣與東陽江合為浙江上源又楊之水在西亦曰徽

溪合於歙浦東南有街口鎮王干休寧 府西東北有松

寨二巡檢司西北有黃山巡檢司 休寧 府西東北有松

山東南有率山率水出焉新安江別源也西南有浙溪

東流與率水合又西有吉陽水亦曰白鶴溪下流合於

浙溪西南有黃竹嶺巡檢司尋廢 婺源 府西南元婺源

東南有坑廬巡檢司後移於屯溪 婺源 州洪武二年正

月降為縣北有浙嶺浙溪水出焉一名漸溪新安江別

源也西北有大廣山婺水所出南流達於鄱陽湖又西

南有太白東有大鏞嶺二巡檢司又西有項村巡檢 祁

司舊治澆嶺後移縣西北之嚴田萬曆九年復故 祁

門 府西東北有祁山西北有新安山又有武陵嶺北有大

共山大共水出焉南流入江西浮梁縣界有大共嶺

巡檢司又西南有良禾嶺 黟 府西西南有林歷山又有

巡檢司後移於苦竹港 黟 武亭山橫江水出焉又東

北有吉陽山吉陽水所出南有魚 績溪 府東北西北有

亭山魚亭水出焉俱流合橫江 績溪 府東北西北有

鄣山浙水出焉亦新安江別源也又龍叢山在東北楊

之水出焉流合大鄣山水有叢山關與寧國縣界東有

西北有濠寨巡檢司尋廢

徐州 元屬歸 洪武四年二月屬中都臨濠府十四年十

一月直隸京師 東南有雲龍山天啟四年遷州治於雲

南有呂梁山泗水所經大河自蕭縣流入經州城北遂

奪泗水之道東經百步洪呂梁洪而入邳州界有呂梁

洪巡檢司又 領縣四南距南京一千里洪武二十六年

雖水在南 編戶二萬二千六百八十三口一十八萬八百二十一

弘治四年戶三萬四千八百八十六口三十五萬四千

三

三百一十一萬曆六年戶三萬七千八百四十一口三

十四萬五千七百六十六 蕭州西南舊治在縣西北

永固山北有大河舊汴河所經道也南有睢水又西沛

州西北元屬濟寧路太祖吳元年來屬南有大河東有

泗河自山東魚臺縣流入境又泡河在西薛河在東又

北有南沙河北沙河皆會於泗又豐州西北元屬濟寧

昭陽湖在縣東又東北有夏鎮路太祖吳元年來

屬大河在南北有碭山州西元屬濟寧路太祖吳元年

豐水即泡河也碭山來屬東南有碭山其北有芒山

大河自河南虞城縣流入舊經縣南

嘉靖三十七年徙在北又南有睢水

滁州元屬揚州路洪武初以州治清流縣省入七年屬鳳陽

府二十二年二月直隸京師南有琅邪山西南有清流

出焉合於滁水又滁水自全椒縣流入下領縣二東距

流至六合縣入江西有大鎗嶺巡檢司

南京一百四十五里洪武二十六年編戶三千九百四

十四口二萬四千七百九十七弘治四年戶四千八百

四十口四萬九千七百一十二萬曆六年戶六千七百

一十七口六萬七千二百七十七 全椒州南洪武初

一月復置東南有九鬪山西北有桑根山又滁來安州

水在南自合肥縣流入有襄水自北流合焉

洪武初省十三年十一月復置東北有五湖山下有五

湖北有石固山又來安水在東東南合清流河又東南

有湯河南入滁河東

北有白塔鎮巡檢司

和州元治歷陽縣洪武初省州入縣二年九月復改縣

屬廬州路

為州仍屬廬州府七年屬鳳陽府尋直隸京師梁山在

塗縣博望山夾江相對謂之天門山亦曰西梁山又東

南有橫江南對當塗縣之采石磯西南有柵江即濡須

水入江之口也南有白石水又有裕溪河源出巢湖皆南流注於江西有麻湖亦曰歷湖永樂中堙東北有烏江縣洪武初省東有浮沙口南有裕溪鎮二巡檢司又南有牛屯河巡檢司後移於烏江鎮即故烏江縣也

領縣一東南距南京百三十里洪武二十六年編戶九千五百三十一口六萬六千七百一十一弘治四年戶

七千四百五十口六萬七千一十六萬曆六年戶八千八百口一十萬四千九百六十 含山 州西洪武初省十三年十一月

復置南有白石山白石水出焉西南有濡須山與無爲州界西對巢縣之七寶山濡須水出其間即東關口也又南有三义河東合裕溪入江 廣德州 元廣德路屬江浙行省 太祖丙申年六月曰廣興府洪武

四年九月曰廣德州十三年四月以州治廣德縣省入

直隸京師

西有橫山南有靈山西北有桐川滙丹陽湖入江亦名白石水南有廣安西南有陳陽北

有杭村三巡檢司又東南有苦嶺 領縣一北距南京五

百里洪武二十六年編戶四萬四千二百六十七口二

十四萬七千九百七十九弘治四年戶四萬五千四十

三口一十二萬七千七百九十五萬曆六年戶四萬五

千二百九十六口二十二萬一千五十三 建平 州西

南有桐川又有南碕湖亦謂之南湖與宣城縣界流入丹陽湖北有梅渚南有陳村二巡檢司

明史卷四十一

志第十七

敕修

總裁官總理事務

經筵講官少保兼太子太保保和殿大學士兼管吏部戶部尚書事加六級張廷玉等奉

地理二

山東

山西

山東禹貢青兗二州地元直隸中書省又分置山東東

西道宣慰司

治益都路

屬焉洪武元年四月置山東等處行

中書省

治濟南府

三年十二月置青州都衛

治青州府

八年十月

改都衛為山東都指揮使司九年六月改行中書省為

承宣布政使司領府六屬州十五縣八十九

為里六千四百有奇

南至郟城與南直界北至無棣與北直界西至定陶與北直界東至

海距南京一千八百五十里京師九百里洪武二十六

年編戶七十五萬三千八百九十四口五百二十五萬

五千八百七十六弘治四年戶七十七萬五百五十五

口六百七十五萬九千六百七十五萬曆六年戶一百

三十七萬二千二百六十六萬四千九十九

濟南府元濟南路屬山太祖吳元年為府領州四縣二

十六 歷城倚天順元年建德王府南有歷山東有華

壽張縣流經縣界東北至利津入海又小清河即濟之

南源一名灤水出城西西趵突泉經城北下流至樂安縣

入海又大明湖在城內又章邱府東東有長白山又有

東北有堰頭鎮巡檢司 章邱府東東有長白山又有

長城嶺又小清河在北又東有清河一名繡鄒平府東

江合諸泉西北匯為白雲湖下流入小清河路治此屬山

南有長白山接章邱長淄川府東東元般陽路治此屬山

山二縣界北有小清河長淄川府東東元般陽路治此屬山

元年改路為淄川州縣仍為附郭二年七月州廢來屬

西南有夾谷山南有原山與萊蕪縣界其山陰淄水出

焉又西有孝婦河自益都縣流入長山府東東北元屬般

合瀧萌般諸水下流入小清河 長山府東東北元屬般

七月來屬西南有長白山西新城府東東北元屬般陽路

北有小清河南有孝婦河 新城府東東北元屬般陽路

七年十一月省入長山高苑二縣後復置北有小清河

西北有孝婦河東有烏河其上流即時水下流至高苑

縣入小齊河府西元屬德州洪武二年齊東府東元屬

明史卷四十一

志

一

與北直界

與北直界

與北直界

與北直界

與北直界

與北直界

與北直界

與北直界

與北直界

與北直界

與北直界

與北直界

與北直界

與北直界

與北直界

與北直界

與北直界

與北直界

與北直界

與北直界

與北直界

與北直界

與北直界

與北直界

有大清河又有沙河自縣南流入焉亦肥城府西南元
 日沙溝河又東南有石都寨巡檢司
 洪武二年七月來屬西北有巫山一青城府東北元屬
 名孝堂山肥水出焉西流入大清河十一月復置來陵府
 二年省入鄒平齊東二縣十三年十一月復置來陵府
 屬北有大清河北有大石關舊置巡檢司後廢
 北元德州治安德縣直隸中書省洪武元年省安德縣
 入州七年七月移州於故陵縣十三年十一月置陵縣
 於此東有德河
 泰安州元直隸中書省洪武初來屬以州治
 下流西入衛河
 奉符縣省入北有泰山即岱宗也亦曰東岳汶水出焉
 山南有梁父山又城北距府百八十里領縣二新泰
 西有泰安巡檢司
 州東南西北有宮山本名新甫西南有龜山東北
 州小汶河西流合汶水又西有上四莊巡檢司萊蕪
 州東洪武初改屬濟南府二年仍來屬東北有原山其
 山陽汶水別源出焉又西南有冠山西北有韶山諸山
 多產銅
 德州陵州路
 洪武元年降為陵縣屬濟寧
 鐵錫

府二年七月改屬德州七年七月省陵縣移德州治焉
 西有衛河東南有故東南距府二百八十里領縣二
 篤馬河俗名土河
 德平州東東北有般河曰盤平原州東武定州元棣
 州或以為古鈞盤也
 厭次縣屬
 濟南路
 洪武初州縣俱廢六年六月復置州改名樂
 安宣德元年八月改為武定州
 永樂十五年漢王府遷
 於此宣德元年除南有
 大清河又有土河又有商
 河東南有清河巡檢司
 西南距府二百四十里領縣
 四陽信州北元屬棣海豐州東北洪武六年六月析
 州東有商河
 來屬東北濱海又北有鬲津河又有無棣縣元樂陵州
 屬棣州洪武初省東北有大沽河口巡檢司
 北舊治在縣之咸平鎮屬滄州洪武元年改屬濟寧府
 二年移治富平鎮七月來屬南有般河及鬲津河又有
 土河西南又有商河西
 濱州洪武初
 北有舊縣鎮巡檢司

以州治渤海縣省入東北濱海產鹽南有大清河西南

距府三百五十里領縣三利津州東東北濱海有永

有豐國鎮巡檢司霑化州西北東北濱海有富國等

臺州南元屬般陽路洪武二年七月

兗州府元兗州屬洪武十八年升為兗州府領州四縣

二十三東北距布政司三百五十里滋陽倚洪武三

魯王府元曰磁陽洪武初省入州十八年復置成化間

改為滋陽泗水在東又有沂水自曲阜縣西流來合焉

曲阜府東東南有尼山沂水所出又東有防山北有

陽府北西北有汶水支流為洸水洸水者洙水也洸洙

汶洸分鄒府東南元屬滕州洪武二年七月改屬東南

流處也鄒有嶧山亦曰邾嶧又曰鄒嶧東北有昌平山

西南有鳧山泗水府東東有陪尾山泗水出焉經滕府

又有泗河縣北下流至南直清河縣入淮

南元滕州治滕縣屬益都路洪武二年七月州廢縣屬

濟寧府十八年來屬東南有桃山東北有連青山又西

靖四十四年所開又薛水源自縣東高薛二山間西南

流合濶水一名南沙河至沛縣入運又有北沙河在

縣北西流經魚臺入招湖又南有沙溝集巡檢司

府東南元嶧州屬益都路洪武二年降為縣屬濟寧府

後來屬東南有柱子山舊名葛嶧山永水流其下又北

有君山一名抱犢山西沭水所出東南流至三合村有

東沭河自沂水來會焉又南合武河彭承諸水注於泗

謂之沭口萬曆中改為運道自夏鎮至直河口凡二百

六十餘里避黃河之險者三百三十里又西北有鄒塢

鎮巡檢司嘉靖中移於縣西拖梨溝又金鄉府西南元

東南有臺莊巡檢司萬曆三十四年置屬濟寧路

洪武十八年來屬金莎魚臺府西南元屬濟州洪武元

嶺在東大河在西南年屬徐州二年七月屬濟

寧府十八年來屬泗河在東即運道也北有沭水一名

五丈溝東入泗又東有穀亭鎮嘉靖九年黃河決於此

又南有塌場口洪武單府西南元單州屬濟寧路洪武
 永樂間為運道所經單元年省州治單父縣入州二年
 七月乃降州為縣屬濟寧府十八年來屬舊城武西
 在南正德十四年五月因河決改遷南濱大河城武
 南元屬曹州洪武四年屬濟寧府十八年來屬縣城正
 德十四年五月因河決改遷南有故黃河即洪武間之
 運道也弘濟寧州元年任城縣為濟州治至正八
 治後堙濟寧州徙濟寧路治此太祖

吳元年為濟寧府十八年降為州以州治任城縣省入

南臨會通河西有馬腸湖東距府六十里領縣三嘉

又東南有魯橋鎮巡檢司東距府六十里領縣三嘉

祥州東北有故黃河一名塔章河即塌場口之上流也

鉅野州西北元為濟寧路治至正八年徙路治任城縣

所決遂涸東南有會通河西有故鉅野澤元末為黃河

黃河弘治後堙西有安興集巡檢司鄆城州西北西有

黃河又有故東平州元東平路直太祖吳元年為府

濟水在西南東平州元東平路直太祖吳元年為府

七年十一月降為州屬濟寧府以州治須城縣省入十

八年改屬民北有瓠山東北有危山西南有安山亦曰安

鎮會通河所經也汶水在南西流入東南距府百五十

安山湖又西北有金線關巡檢司東南距府百五十

里領縣五汶上州東南西南有蜀山其下為蜀山湖

道經其中而北出即會通河也又汶水在東北舊時西

流入大清河永樂中開會通河堰汶水西南流悉入南

旺東阿州西北故城在縣西南今治本故穀城縣也洪

湖東阿武八年徙於此南有碣礪山西有魚山會通河

自西南而北經此始與大清河分流又西有馬頰河俗
 名小鹽河東流入大清河又張秋鎮在西南弘治二年
 河決於此七年十二平陰州東北南有汶河西有南有大
 月塞賜名安平鎮清河又有滑口鎮巡檢司後
 廢陽穀州西北東有會通壽張州西洪武三年省入須
 一月復置屬濟寧府後來屬東南有故城元時縣治在
 焉今治本王陵店洪武十三年徙置南有梁山灤故

大野澤下流東北有會通河又有沙灣弘治
前黃河經此後堙西南有梁山集巡檢司 曹州正

統十年十二月以曹縣之黃河北舊土城置 東北距府三百

引河入泗以通運處也永樂中亦嘗條 東北距府三百

濟南有灘河東南有荷澤流為河水 州東南元曹州治濟陰縣直隸中書省

里領縣二 曹州 洪武元年省濟陰縣入州二年州治自

北徙於盤石鎮四年降為縣屬濟寧府正統十年十二

月置州以縣屬焉西南有黃陵岡與河南儀封縣界弘

治五年黃河決於此河遂在縣南東入單縣界至南直

徐州合泗入淮又西有賈魯河嘉靖前猶為運道後廢

東南有楚邱縣元屬曹州洪武定陶州東南元屬曹州

初省又西北有安陵鎮巡檢司 洪武元年屬濟寧

府十年五月省入城武縣十三年十一月復置仍屬濟

寧府正統十年十二月來屬西有黃河故道弘治前河

經此至張秋之 沂州 元屬益都路後省 洪武元年屬

沙灣入會通河 沂州 州治臨沂縣入州 洪武元年屬

濟寧府五年屬濟南府七年十二月屬青州府十八年

來屬 弘治四年八月建涇王府嘉靖十六年除西有艾

水合下流入泗又有洙水流經南直安東縣為漣水入

淮又西南有泇水亦曰東泇水下流合嶧縣之西泇水

入運西南有羅 西距府五百六十里領縣二 郟城州

藤鎮巡檢司 南洪武初置東有馬陵山又有羽山與南直贛榆縣

界又洙水在東沂水在西西有磨山鎮巡檢司後廢 費

州西北西北有蒙山西南有大沫峒又有祊水東北有

蒙陽水下流俱入於沂河西南有關陽鎮西北有毛陽

鎮二巡 東昌府 元東昌路直 洪武初為府領州三縣十五東距

布政司二百九十里 聊城 倚城東有會通河西南有

通河所 堂邑 府西東北有會通 博平 府東北洪武三年

截中堙 南有會通河東 荏平 府東北有故黃河莘 府西南北

北有故黃河 又西北有故馬頰河莘 有弇山舊

有泉湧出清平府北元屬德州洪武元年屬恩州二年

日奔山泉清平府北元屬高唐州三年三月省尋復置改

屬西有會通河西南冠武府西南元冠州直隸中書省洪

有魏家灣巡檢司冠武三年降為縣來屬西北有衛

河又東有賈鎮堡東北有清臨清州元臨清縣洪武

水鎮堡俱嘉靖二十二年築臨清州屬濮州洪武二年

二年七月改屬弘治二年升為州舊治在南洪武二年

年又於開東北三里築城徙治焉會通河在城南東南

有衛河自西來會至天津直沽入海為北運河

距府百二十里領縣二邱州西元直隸東昌路弘治

又有館陶州西南元屬濮州洪武二年七月屬東昌府

漳河館陶三年三月省尋復置仍屬東昌府弘治二年

改屬州西有衛河自元城縣流入又西高唐州元直

南有漳河又西南有南館陶鎮巡檢司

書洪武初以州治高唐縣省入來屬西有漯河溢涸無

省名舊西南距府百二十里領縣三恩州北元恩州直

黃河西南距府百二十里領縣三恩州北元恩州直

二年降為縣來屬西有故城今治本許官店洪武七年

七月徙於此西北有衛河東南有馬頰枯河又高鷄泊

亦在縣夏津州西洪武三年三月省尋復置西南有衛

西北武城州西北有甲馬營巡檢司濮州元直隸洪

武二年以州治郵城縣省入來屬故城在東景泰三年

今治也東南有故黃河永樂中河流由此東北距府二

入會通河後堙又西南有濮水一名洪河

百里領縣三范州東北洪武二年三月省尋復置東

遷今治又東南有觀城州西北洪武三年三月省尋復

水保寨巡檢司觀城州西北洪武三年三月省尋復

自西北朝城州北洪武三年三月省

流入焉朝城州北洪武三年三月省

青州府元益都路屬山東太祖吳元年為青州府領州

一縣十三西距布政司三百二十里益都倚洪武三

年四月建

年四月建

年四月建

年四月建

年四月建

年四月建

年四月建

年四月建

年四月建

齊王府永樂四年廢十三年建漢王府十五年遷於樂
 安成化二十三年建衡王府南有雲門山與劈山連西
 北有堯山又西有九迴山北陽水出焉亦曰灑水經治
 嶺山麓曰五龍山下流經樂安縣入巨淀又有南陽水
 源出縣西南石膏山流經城北又東北合北陽水又西
 有淄水下流至壽光入海又西南有顏神鎮孝婦河出
 焉入淄川縣界有顏神鎮巡檢司嘉臨淄府西北南有
 靖三入淄川縣界有顏神鎮巡檢司嘉臨淄府西北南有
 足山女水出焉下流合北陽水又有灑水又有南郊山
 其下為天齊淵城東有淄水又西有灑水又有系水下
 流俱入焉下流俱至樂安縣入海而東北亦曰灑水又有
 水流入焉下流俱至樂安縣入海而東北亦曰灑水又有
 後博興府西北元博興州洪武二年高苑府西北東南
 廢博興府西北元博興州洪武二年高苑府西北東南
 有小清河西北有樂安府北東北濱海有鹽場北有小
 田鎮巡檢司後廢樂安府北東北濱海有鹽場北有小
 又有北陽水又有巨洋水俱匯流於縣東北之高家港
 入海港即古之馬車瀆也有高家港巡檢司又西北有
 樂安鎮巡檢司又東北有壽光府東北有淄水
 塘頭寨有百戶所駐焉

又東有巨洋水又西北有清水泊即古之鉅定湖也昌
 其北接樂安縣之高家港又東北有廣陵鎮巡檢司昌
 樂府東元屬濰州尋省後復置仍屬濰州洪武初改屬
 所出北逕昌樂故城西丹水流合焉下流至臨朐府東
 壽光縣入於海又南有白狼水至濰縣入海臨朐府東
 胸山又有大峴山上有穆陵關巡檢司又東有沂山一
 名東泰山泲水瀾水俱發源於此瀾水一名巨洋水西
 合石構水至壽光入海又東北有丹安邱府東南元屬
 山一名丸山西丹河及白狼水出焉安邱府東南元屬
 年七月州廢屬府西南有牟山又有晤山又東北有岵
 山東有濰水下流經濰縣入海又北有汶水源亦出沂
 山下流諸城府東南元為密州治屬益都路洪武二年
 合濰水諸城府東南元為密州治屬益都路洪武二年
 山又有馬耳山北有濰水東北有盧水流合焉南
 有信陽鎮巡檢司又南有南龍灣海口巡檢司蒙陰
 府西南元屬莒州洪武二年七月改屬府南有蒙陰山
 東有長山有蒙水北流入沂水東南有紫荊關巡檢司
 萬曆莒州都路益洪武初以州治莒縣省入西有浮
 間廢

西北有箕屋山濰水出焉又西南有葛溝店二巡檢司北距府

沂州界南有十字路西南有葛溝店二巡檢司北距府

二百里領縣二沂水州西北有大海南流經沂州界

入泗東北日照州東北東濱海有鹽場

有流水般陽路屬洪武元年升為府六年降為州九年

五月復升為府領州二縣五西距布政司六百四十里

掖倚北濱海有鹽場又有三山島在海南岸東北有

北有王徐砦守禦千戶所嘉靖中置平度州元膠洪

武二十二年正月改置北有萊山西有膠水下流至昌

縣蹲犬山流經州與小沽河合通名為沽河至即墨北

縣入海小沽即尤水也又西南有亭口鎮巡檢司

距府百里領縣二濰州以州治北海縣省入九年屬

萊州府十年五月降為縣二十二年正月改屬州昌邑

南有濰水東北入海又東北有固堤店巡檢司

州西北元屬濰州洪武十年五月省入濰縣二十二年

正月復置來屬東有濰水東北有膠河北有魚兒鎮巡

檢司膠州元屬益洪武初以州治膠西縣省入九年來

屬西南有鐵掘山膠水所出亦曰膠山東北有沽河南

三十一島寨千戶所在安東衛南俱弘治後置又西南有

石曰島寨千戶所在安東衛南俱弘治後置又西南有

古鎮巡檢司北有北距府二百二十里領縣二高密

逢猛鎮巡檢司州西北元屬膠州洪武元年屬青州府九年五月屬萊

州府尋復屬州東有膠水西有濰水又西南有密水一

登州府元登州屬 洪武元年屬萊州府六年直隸山東

行省九年五月升為府領州一縣七西距布政司一千

零五十里 蓬萊 倚洪武初廢九年五月復置北有丹

龍山產鐵東有高山巡檢司本置於海中沙門島後遷

朱高山下又東南黃山府西南東南有萊山西南有躄犬

有楊家店巡檢司 福山 府東南有義井河北入海

有洛水合流入海又福山臨海西南有義井河北入海

又奇山守禦千戶所在東北洪武三 棲霞 府東南東有

金亦名金山又有百澗山西北有北曲山二山舊皆 招

遠 府西南元屬萊州洪武九年五月來屬東北 萊陽 府

縣之昌山一名昌陽水南入海東有獫養澤又東南有

大嵩衛洪武三十一年五月置衛西有大山 寧海州

千戶所成化中置又南有行村寨巡檢司

元直隸山東東 洪武初以州治牟平縣省入屬萊州府

西道宣慰司 俱北入海又西南有乳山寨巡檢司 西距

九年改屬 東有金水河一名沁水西南有五大河 西距

府二百二十里領縣一 文登 州東南元屬寧海州洪

五月屬登州府後仍屬州東南有斥山南有成山又有

鐵槎山又西有鐵官山東南濱海南有靖海衛東有成

山衛北有威海衛皆洪武三十一年五月置又寧津守

禦千戶所在靖海衛南金山守禦千戶所在威海衛西

百尺崖守禦千戶所在威海中置又北有辛汪寨

遼東都指揮使司 元置遼陽等處行 洪武四年七月置

定遼都衛六年六月置遼陽府縣八年十月改都衛爲
遼東都指揮使司治定遼中衛領衛二十五州二十年
府縣俱罷東至鴨綠江西至山海關南至旅順海口北
至開原由海道至山東布政司二千一百五十里距南
京一千四百里京師一千七百里

定遼中衛

元遼陽路
治遼陽縣

洪武四年罷六年復置十年復罷

十七年置衛

西南有首山南有千山又東南有安平山
山有鐵場又西有遼河自塞外流入至海

州衛入海又西北有渾河一名小遼水東北有太子河
一名大梁水又名東梁水下流俱入於遼水又東有鴨
綠江東南入海又東有鳳凰城在鳳凰山東南成化十
七年築爲朝鮮入貢之道又南有鎮江堡城又連山關
亦在
東南

定遼左衛

定遼右衛

俱洪武六年十一月置

定

遼前衛洪武八年二月置

定遼後衛本遼東衛洪武

四年二月置八年二月改九年十月徙治遼陽城北尋

復東寧衛本東寧南京海洋草河女直五千戶所洪

武十三年置十九年七月改置自在州永樂七年置

於三萬衛城尋徙以上五衛一州同治都司城內

海州衛本海州洪武初置於舊澄州城九年置衛二十

八年四月州廢

西南濱海有鹽場西有遼河匯渾河太
子河入海謂之三岔河又西有南北通

江亦合於遼河東有
大片嶺關有鹽場

東北距都司百二十里

蓋州衛

元蓋州屬
遼陽路

洪武四年廢五年六月復置九年十

月置衛二十八年四月州復廢

東北有石城山又北有平山其下有鹽場又東

有駐蹕山西濱海有連雲島上有關又東有泥河南有清河東南有畢里河下流皆入於海又南有永寧監城永樂七年置又西北有梁房口關海運之舟由此入北遼河旁有鹽場又東有石門關西有鹽場北有鐵場北距都司二百四十里

復州衛本復州洪武五年六月置於舊復州城十四年

九月置衛二十八年四月州廢

西濱海西南有長生島又南有沙河合麻河西

注於海東有得利羸城元季土人築洪武四年二月置遼東衛於此尋徙又南有樂古關西有鹽場北有鐵場

北距都司四百二十里

金州衛本金州洪武五年六月置於舊金州八年四月

置衛二十八年四月州廢

東有大黑山小沙河出焉又

出焉衛東西南三面皆濱海南有南關島東有蓮花島東南有金線島又東有皮島又有長行島南有雙島及三十島西南有鐵山島東北有蕭家島有關又旅順口關在南海運之舟由此登岸有南北二城其北城有中左千戶所洪武二十年置又東南有望海埭石城永樂七年置又衛東有鐵場東北有鹽場北距都司六百里

廣寧衛

元廣寧府路

洪武初廢二十三年五月置衛

洪武二十五年

三月建遼王府建文中改封湖廣荊州府西有醫無閭山南濱海東有路河東北有珠子河下流皆注於遼河又板橋河在西南流入海北有懿州元屬遼陽路洪武二十六年正月置廣寧後屯衛於此永樂八年州廢徙衛於義州衛城又西南有閭陽關東北有望平縣元俱屬廣寧路又西北有川州元屬大寧路又東北有順州西北有成州元俱屬東寧路又西南有鍾秀城元置千戶所於此俱

東距都司四百二十里

洪武中廢

廣寧中衛 廣寧左衛 俱洪武二十六年正月置二

十八年四月廢三十五年十一月復置 廣寧右衛本

治大凌河堡洪武二十六年正月置二十八年四月廢

二十五年十一月復置 以上三衛俱在廣寧衛城

廣寧前衛 廣寧後衛 俱洪武二十六年正月置後

俱廢

義州衛 元義州屬 大寧路 洪武初州廢二十年八月置衛 西北有大

凌河下流入海東北有清河下流合大凌河 東南距都司五百四十里

廣寧後屯衛洪武二十六年正月置於舊懿州永樂八

年徙治義州衛城

廣寧中屯衛 元錦州屬 大寧路 洪武初州廢二十四年九月置

衛 東有木葉山西有東西紅螺山西南有杏山東南有乳峰山又東有大凌河小凌河又西有女兒河與小

凌河合又南有松山堡在松山西宣德五年正月置中左千戶所於此轄杏山驛至小凌河驛東有大凌河堡

洪武二十六年正月置廣寧右衛二十八年四月廢宣德五年正月置中右千戶所於此轄凌河驛至十三山

驛又城南有鹽場二鐵場一又西有鐵場 東南距都司六百里

廣寧左屯衛洪武二十四年九月置於遼河西後徙廣

寧中屯衛城

廣寧右屯衛 元廣寧府地 洪武二十六年正月置於十三山

堡二十七年遷於舊閭陽縣之臨海鄉 北有十三山山西有十三山堡

西有大凌河又西南有望梅嶺又南有鹽場東有鐵場 東南距都司五百四十里

廣寧前屯衛

元瑞州屬大寧路

洪武初屬永平府七年七月州

廢二十六年正月置衛

西北有萬松山北有十八盤山口峪有鹽場東北有六州河下流至蛇山務入海西有

山海關與北直撫寧縣界又有急水河堡宣德五年正月置中前千戶所於此轄山海東關至高嶺驛又東有

杏林堡宣德五年正月置中後千戶所於此轄沙河驛

至東關驛東距都司九百六十里

寧遠衛宣德五年正月分廣寧前屯中屯二衛地置治

湯池

西北有大團山東北有長嶺山南濱海東有桃花島東南有覺華島城西有寧遠河即女兒河也又

名三女河又東有塔山有中左千戶所轄連山驛至杏山驛西有沙河中右千戶所轄東關驛至曹莊驛俱宣

德五年正月置又東距都司七百七十里

瀋陽中衛

元瀋陽路

洪武初廢三十一年閏五月置衛

洪武二十

四年建瀋王府永樂六年遷於山西潞州東有東牟山南有渾河又東有瀋水入焉又西有遼河又東北有撫順千戶所洪武二十一年置所東有撫順關又北有蒲河千戶所亦洪武二十一年置南距都司百二十里

瀋陽左衛

瀋陽右衛

俱洪武中置建文初廢洪武

二十五年七月復置後仍廢

瀋陽中屯衛洪武三十一年閏五月置建文中廢洪武

二十五年十一月復置屬北平都司後屬後軍都督府

寄治北直河間縣

鐵嶺衛洪武二十一年三月以古鐵嶺城置二十六年

四月遷於古噐州之地即今治也

西有遼河南有汎河又南有小清河俱流

入於遼河又南有懿路城洪武二十九年置懿路千戶所於此又范河城在衛南亦曰汎河城正統四年置汎河千戶所於此東南有奉集縣即古鐵嶺城也接高麗界洪武初置縣尋廢又有咸平府元直隸遼東行省至正二年正月降南距都司二百四十里

三萬衛元開元路洪武初廢二十年十二月置三萬衛於故

城西兼置兀者野人乞例迷女直軍民府二十一年府

罷徙衛於開元城洪武二十四年遷於陝西平涼西北有金山東

有分水東嶺北有分水西嶺西有大清河東有小清河

流合焉下流入於遼河又北有上河東北有艾河流合焉謂之遼海即遼河上源也又北有金水河北流入塞

外之松花江又鎮北關在東北廣順關在東又西有新

安關西南有清河關南有山頭關又北有北城即牛家

莊也洪武二十三年三月置遼海衛於此二十六年衛

徙又南有中固南距都司三百三十里

遼海衛洪武二十三年三月置於牛家莊二十六年徙

三萬衛城 安樂州永樂七年置在三萬衛城

山西禹貢冀州之域元置河東山西道宣慰使司治大

直隸中書省洪武二年四月置山西等處行中書省治

原三年十二月置太原都衛與行中書省同治八年十月改都

衛為山西都指揮使司九年六月改行中書省為承宣

布政使司領府五直隸州十六縣七十九為里

四百東至真定與北北至大同外為西南皆至河與陝

有奇距南京二千四百里京師千二百里洪武二十六年

編戶五十九萬五千四百四十四口四百七萬二千一

百二十七弘治四年戶五十七萬五千二百四十九口

四百三十六萬四百七十六萬曆六年戶五十九萬六

千九十七口五百三十一萬九千三百五十九

太原府元冀寧路屬河東山西道宣慰司 洪武元年十二月改爲太原

府領州五縣二十 陽曲倚洪武三年四月建晉王府於城外東北維西有汾水自

靜樂縣流經此下流至滎河縣合大河西北 太原府西

有天平關巡檢司東北有石嶺關巡檢司 太原府西

日南關八年更名太原西有懸甕山一名龍山又名結

之南關有懸甕山一名龍山又名結 榆次府東

細山晉水所出下流入於汾西北有蒙山東 榆次府東

有汾水東南有洞渦水源自樂平下流入汾 榆次府東

涂水合小涂水西 太谷府東南有馬嶺關有巡檢司西有

北流入洞渦水 太谷府東南有馬嶺關有巡檢司西有

北有象谷水流入汾 祁水府南少西東南有胡甲山隆舟

隆舟峪巡檢司 徐溝府南北有洞渦 清源府西南有

又東有團柏鎮 徐溝府南北有洞渦 清源府西南有

南入 交城府西南有汾水又西有文水 文水府西南有

汾南入 交城府西南有汾水又西有文水 文水府西南有

水或以爲卽鄔澤也 壽陽府東西有殺熊嶺南有 孟

水或入爲卽鄔澤也 壽陽府東西有殺熊嶺南有 孟

府東北元孟州洪武二年降爲縣東北有白馬山北有

滹沱河東入北直平山縣界東北有伏馬關一名白馬

關又東有 靜樂府西北有管涔山汾水所出又東北有燕

榆棗關 靜樂府西北有管涔山汾水所出又東北有燕

月史卷四十一 志 六

固關守禦千戶所又東有故關即井陘關也洪武三年置故關巡檢司於此又有葦澤盤石二關在縣東北俱接井陘西北距府一百八十里領縣一 樂平州東南

縣界一名靈山西南有少山一名沾嶺為沾水清漳二水之發源沾東流入澤發水漳北流折而西南入和順縣之梁榆水又西有陡泉嶺洞 忻州洪武初以州治

秀容縣省入北有滹沱河又有忻水一名肆盧川自北北十里又西有寨西巡檢司西北有沙溝巡檢司後移於州後俱廢又忻口寨亦在州北又東南有赤塘關 南距

府百六十里領縣一 定襄州東少北有滹沱河又合焉東北有胡谷 代州洪武二年降為縣八年二月

若巡檢司後廢 復升為州 鳳門關有鳳門守禦千戶所洪武十二年十月置又於關北置廣武營城又東有夏屋山一名下壺又南有滹沱河源自繁峙入州界西南流經崞忻定襄

又東經五臺孟入真定界又北有西南距府三百五十太和嶺水勤口二巡檢司後俱廢

里領縣三 五臺州東南元臺州洪武二年改為五臺清水河東北流合虎陽河南入於滹沱又東南有高洪口巡檢司又東北有大谷口飯仙山二巡檢司後俱廢

繁峙州東元堅州洪武二年改為繁峙縣八年二月來屬舊治在縣南成化三年二月移治東義村萬曆十四年十二月徙於河北之石龍崗東北有秦戲山滹沱河所出也迴環千三百七十里至北直靜海縣入海

又北有茹越口東北有北樓口東有平刑嶺三巡州檢司後俱廢又東有郎嶺關城洪武十七年築 崞州

南元崞州洪武二年降為縣八年二月來屬西南有崞山東南有石鼓山又有滹沱河又西北有寧武關有寧武守禦千戶所景泰元年置又有八角守禦千戶所嘉靖三年八月置又西南有蘆板寨巡檢司又西北有楊武峪弔橋嶺胡峪 崞州本崞縣洪武七年十月

北口三巡檢司 置八年十一月升為州 北有崞嵐山其東為雪山西南有嵐漪河北有蔚汾水下流俱

入大河又西北有岢嵐鎮巡檢司後廢又北有天澗堡隘路通朔州西北有于坑堡隘又有洪谷堡隘俱通保

德東南距府二百八十里領縣二嵐州南少東元嵐州西南有黃尖山蔚汾水所出又興州西南元興州洪

北有二郎關鹿徑嶺二巡檢司武二年降為縣八年十一月來屬東北有石樓山西濱大河南有蔚汾

水流入焉又東有界河口西南有孟家峪二巡檢司

保德州洪武七年降為縣八年十一月屬岢嵐州九年

正月復升為州西濱大河東北有得東南距府五百里

平陽府元晉寧路屬河東洪武元年改為平陽府領州

六縣二十八東北距布政司五百九十里臨汾倚西

射山西南有平山晉水平襄陵府西南西南有三陞山

水皆出於此東流入於汾東有汾水南有太平關

有巡洪洞府北少東東有九浮山府東少南西有浮山

檢司箕山西有汾水北有澇水東南有滴

水下流趙城府北元屬霍州洪武三年改屬西有羅太

俱入汾趙城雲山又有汾水霍水自東南流入焉

平府西南元屬絳州洪武岳陽府東北東有沁水流入

有赤壁水入汾西北流曲沃府南元屬絳州洪武二年改屬

會澗水入汾河翼城府東南有澮高山產銅下有灤泉又

有汾水西南有翼城府東南有澮高山產銅下有灤泉又

澮水下流入汾翼城府東南有澮高山產銅下有灤泉又

東有烏嶺山汾西府北少西有青蒲州府西北元屬隰

屬西有第一河西流入大靈石府北元屬霍州萬曆二

河東有張村岔巡檢司又北有綿山即介山也城北有汾水

又東有谷水流入焉又北有靈石口巡檢司西南有陰

地關又有蒲州元河洪武二年改為蒲州以州治河

又東南有涑水即絳水下流東北距府四百五十里領

縣五臨晉州東北東南有王官谷西有大河榮河州

少東大河在城西猗氏州東北南有涑池萬泉州東北南

汾水至此入河猗氏水東南有鹽池萬泉州東北南

河津州東北西北有龍門山夾河對峙下有禹門渡巡

徙經縣西南解州洪武初以州治解縣省入道山又

胡蘆灘入河解州洪武初以州治解縣省入道山又

有石錐山東南有白徑嶺南濱大河東有鹽池西北又

有女鹽池東北有長樂鎮巡檢司東南有鹽池巡檢司

東北距府三百四十里領縣五安邑州東北西有鳴條

岡又有涑水西南有鹽池南有聖夏州東北北

惠鎮巡檢司西南有西姚巡檢司夏州東北北

北東南有湯山產銅南有涑平陸州東南東北有虞山

水又東北有乾河又有董澤平陸一名吳山又東有傳

巖南濱大河中有底柱山東有大陽津上有關亦曰芮

茅津有沙澗茅津渡巡檢司又有白浪渡巡檢司

城州西南大河南經縣西折而東東南有陌絳州洪

武初以州治正平縣省入水西北有九泉山南有汾水滄

關東北距府百五十里領縣三稷山州西南有稷神

絳州東南東有太行山東南有太陰山又有陳村峪涑

有絳山絳水出焉西流入涑又東南有教垣曲州東南

山教水出焉即乾河之源也絳山產鐵垣曲州東南

折腰山山有銅冶又東北有王屋山南濱河西有清水

流入焉又北有乾河西北有橫嶺背巡檢司西南有雷

莊霍州洪武初以州治霍邑縣省入霍東南有霍山亦曰

監霍州洪武初以州治霍邑縣省入霍東南有霍山亦曰

又有霍水彘水俱出南距府百四十五里吉州孟西有

霍山下流俱入汾南距府百四十五里吉州孟西有

山大河所經西南有壺口山又烏仁東距府二百七十

關在西平渡關在西北俱有巡檢司東距府二百七十

里領縣一鄉寧州東南西南有兩乳山山西有隰州

黃河西西北有龍尾積巡檢司隰州

洪武初以州治隰川縣省入西有蒲水南入大河東

南距府二百八十里領縣二大寧州西南西濱大河

注於河西有馬鬪關大永和州西西濱大河西北有永

河經其下有巡檢司俱與陝西濱河為界關西南有鐵羅關三關

汾州府元汾州屬洪武九年直隸布政司萬曆二十三

年五月升為府領州一縣七東北距布政司二百里

汾陽倚元曰西河洪武初省入州萬曆二十三年五月

復置更名東有汾水又東北有文水一名萬谷河

自文水縣東南流入焉西有孝義府南少東西北有狐

金鎖關黃蘆嶺二巡檢司岐山勝水出焉東流

入汾又縣南有雀鼠谷與介休縣界汾水平遙府東南

自東北來經此又西有溫泉鎮巡檢司中都水又有麓臺

山一名蒙山又名謁戾山西有汾河東有中都水又有

原祠水合流注於汾河又南有普同關巡檢司後移於

縣東北之介休府東南有介山亦曰綿山西有汾水東

洪善鎮有石洞水西流入焉東北有鄆城泊與

平遙文水二縣界即昭餘祁藪之餘浸也石樓府西少

或亦謂之蒿澤東南有關子嶺鎮巡檢司石樓府西少

晉寧路之隰州萬曆四十年改屬東南有石樓山西有

黃河又有土軍川流入焉又西北有上平關西有永和

關東北有窟龍臨府西北元臨州屬冀寧路洪武二年

關三巡檢司降為縣萬曆二十三年五月來屬北

濱黃河東北有剋狐寨巡檢司永寧州元石州屬洪武

焉西北有剋狐寨巡檢司初以州治離石縣省入隆慶元年更名萬曆二十三年

五月來屬大河在西東有穀積山下有石窟村東川河

出焉北有赤堅嶺一名離石山離石水出焉

亦曰北川河合流注於大河又西有青龍東南距府百

渡北有赤堅嶺二巡檢司又西有孟門關

六十里領縣一寧鄉州南東南有樓子

潞安府元潞州屬洪武二年直隸行中書省九年直隸

晉寧路

臺山西有黃河

臺山西有黃河

布政司嘉靖八年二月升為潞安府領縣八西北距布

政司四百五十里 長治 倚永樂六年藩王府自瀋陽

入州嘉靖八年二月復置更名東南有壺關山舊置壺

關口於山下西南有潞水即濁漳水自長子縣流入下

流至河南臨漳縣合清漳水又長子府西少南東南有

西有藍水東流與濁漳水合 襄垣 府北少西南有

鳩山一名鹿谷山濁漳水發源於此 屯 府西北

西有藍水南有梁水皆流入漳水 襄垣 府北少西南有

西南有盤秀山藍水出乎其陽 絳 府北少西南有

水出乎其陰下流俱合濁漳水 襄垣 府北少西南有

小漳水又有湍水自武鄉縣流入界合小 潞城 府東北

漳水下流入濁漳水西有五嶺山巡檢司 潞城 府東北

垂山北有濁漳水又有壺關 府東南南有趙屋嶺西南

絳水流合焉謂之交漳 壺關 府東南南有趙屋嶺西南

羊腸坂西北有黎城 府東北有濁漳水東南入河

壺水西入濁漳 黎城 府東北有濁漳水東南入河

河南涉縣界又東北 平順 嘉靖八年二月以潞城縣青

有吾兒峪巡檢司 平順 嘉靖八年二月以潞城縣青

縣地益之東北有濁漳水東南

有虹梯關玉峽關二巡檢司

大同府 元大同路屬河東 洪武二年為府領州四縣七

南距布政司六百七十里 大同 倚洪武二十五年三

山西有雷公山東有紇真山又東北有白登山又西

有大河又南有桑乾河自馬邑縣流經此其下流至蔚

州入北直境為盧溝河又西北有金河又有紫河皆流

入大河又西有武州山武州川水出焉又東有街河一

名如渾水南有十里河合焉即武州川也俗曰合河

南入於桑乾北有威寧海子又有孤店開山虎峪白陽

等口俱在東北 懷仁 府西南西有清涼山西南有錦屏

又北有貓兒莊 懷仁 府西南西有清涼山西南有錦屏

有偏嶺 渾源州 南有恒山即北嶽也與北直曲陽縣

等口 渾源州 南有恒山即北嶽也與北直曲陽縣

出焉與嘔夷水合下流為唐河又北有桑乾河西有

渾源川下流入桑乾河又東有亂嶺關南有窰口東

南有大寨頭 西北距府百三十里 應州洪武初以州

三巡檢司

治金城縣省入

北有桑乾河西有小石口巡檢司南有茹越口巡檢司

又有北婁大石等

北距府百二十里領縣一

山陰州

南北有

朔州洪武初以州治鄯陽縣省入

西南有翠峰山西西北

有黃河又南有灰河下流入桑乾河又西有武州元屬

大同路洪武初省北有沙淨口西南有神池口二巡檢

司

東北距府二百八十里領縣一

灑水出焉俗名洪濤泉即桑乾河上原也至北

蔚州

直武清縣入海東南有鴈門關又北有白陽

元屬上都路之順寧府至大元年仍為州四

年來屬以州治靈仙縣省入

東有九宮山又有雪山又

乾水東入北直保安州界又北有壺流水一名葫蘆水

西南有滋水流入焉下流入北直真定府界東北有定

安縣元屬州洪武初廢西南有石門口東南有神通溝

鎮東北有鴛鴦口長寧鎮四巡檢司又東有九宮口巡

檢司後移於州南黑石嶺又東北有美峪口巡檢司西

尋徙於董家莊又有興寧口巡檢司後移於北口關

北距府三百五十里領縣三

廣靈州山西少北北有九

即葫蘆河上源也又西南有滋水北有平

嶺關巡檢司後徙於縣西南之林關口

廣昌州東南

嶺關巡檢司後徙於縣西南之林關口

狐洪武初更名東南有白石山山東有雕窠崖舊有洞產

四西北距布政司六百二十里 高平 州北少東西北

出焉又西南有空倉堡巡檢司 陽城 州西南有析城

西北有長平關又有磨磐寨 陵川 州東北西北有蒲

垣曲縣及河南濟源縣界東有 沁水 州西北東有沁河又西有蘆河下流

南有永和隘 沁水 州西北東有沁河又西有蘆河下流

巡檢司後廢 沁水 州西北東有沁河又西有蘆河下流

沁州 元屬晉 洪武初以州治銅鞮縣省入二年直隸行

中書省九年直隸布政司萬曆二十三年五月改屬汾

州府三十二年仍直隸布政司 西南有護甲山涅水出

銅鞮水有二流一名小漳河一名 領縣二西北距布政

西漳河下流入襄垣縣合濁漳水 領縣二西北距布政

司三百十里 沁源 州西北有綿山沁水出焉經

行九百七十餘里又 武鄉 州東北西有涅水又

北有綿上巡檢司 武鄉 州東北西有涅水又

遼州 元屬晉 洪武初以州治遼山縣省入二年直隸行

中書省九年直隸布政司 東南有太行山洺水所出上

司又東有清漳水分二流至東南交漳村而合 領縣二

南入黎城縣界又西北有遼陽水流合清漳水 領縣二

西北距布政司三百四十里 榆社 州西有榆水西

北有黃花嶺馬和順州北東有黃榆嶺北有松子嶺西

陵關二巡檢司 和順 州北東有黃榆嶺北有松子嶺西

在西北松嶺水及八賦 有八賦嶺俱有巡檢司又清漳水

山西行都指揮使司本大同都衛洪武四年正月置

羊城八年十月更名二十五年八月 徙治大 二十六年二

月領衛二十六 宣府左右萬全左右懷 後領衛十四 朔

衛治州城安東中 安五衛改屬萬全都司 屯衛寄治應州城

大同前衛洪武七年二月置與行都司同城

大同後衛洪武二十五年八月置與行都司同城尋罷

二十六年二月復置治行都司東後仍徙行都司城東有

聚落城天順三年築嘉靖二年九月置聚落守禦千戶所於此來屬

大同中衛洪武二十五年八月置與行都司同城後罷

大同左衛洪武二十五年八月置與行都司同城三十

五年罷永樂元年九月復置七年徙治鎮朔衛城

大同右衛洪武二十五年八月置與行都司同城三十

五年罷永樂元年九月復置七年徙治定邊衛城

鎮朔衛洪武二十六年二月置屬行都司永樂元年二

月徙治北直薊州直隸後軍都督府而衛城遂虛七年

徙大同左衛來治正統十四年又徙雲川衛來同治東有

雕嶺山北有兔毛川即武州川也又西北有御河自塞外流入下流入於桑乾河又北有鹽池東北距

行都司一百二十里

定邊衛洪武二十六年二月置屬行都司永樂元年二

月徙治北直通州直隸後軍都督府而衛城遂虛七年

徙大同右衛來治正統十四年又徙玉林衛來同治西有

大青山東北有海子窰兔毛川出焉分為二其一東南流入左衛界其一西北流自殺虎口出塞又有南大河

經衛東南合東南距行都司一百九十里

陽和衛元白登縣屬大同路洪武初縣廢二十六年二月置衛宣

德元年徙高山衛來同治北有鴈門山鴈門水西南距

行都司一百二十里

天成衛元天成縣屬興和路洪武四年五月改屬大同府縣尋廢

二十六年二月置衛後徙鎮虜衛來同治桑乾河在南南洋河在北

即鴈門水也東入宣府西陽和堡界西南距行都司一百二十里

威遠衛正統三年三月以淨水坪置南有大南山西有小南山又南有南

大河下流入於兔毛川東距行都司一百八十里

平虜衛成化十七年置與行都司同城嘉靖中徙今治

西有小青山又有黃河自東勝衛流入北有南大河西北有雲內縣本元雲內州屬大同路洪武五年廢宣德

中復置縣屬豐州正統十四年復廢西東北距行都司

二百四十里領千戶所一井坪守禦千戶所成化二十七年

置月

雲川衛洪武二十六年二月置屬行都司永樂元年二

月徙治北直畿內直隸後軍都督府宣德元年還舊治

仍屬行都司正統十四年徙治舊鎮朔衛城與大同左

衛同治而衛城遂虛東距行都司二百十里

玉林衛洪武二十六年二月置屬行都司永樂元年二

月徙治北直畿內直隸後軍都督府宣德元年還舊治

仍屬行都司正統十四年徙治舊定邊衛城與大同右

衛同治而衛城遂虛東有玉林山出焉東距行都司二百四

十里

鎮虜衛洪武二十六年二月置屬行都司永樂元年二月徙治北直畿內直隸後軍都督府宣德元年還舊治仍屬行都司正統十四年徙治天成衛城與天成衛同治而衛城遂虛 東距行都 百 十里
高山衛洪武二十六年二月置屬行都司永樂元年二月徙治北直畿內直隸後軍都督府宣德元年徙陽和衛城與陽和衛同治仍屬行都司而衛城遂虛嘉靖二年九月置高山守禦千戶所於此屬大同前衛 東有高兔毛川 西有

宣德衛

元宣寧縣屬大同路

洪武中縣廢二十六年二月置宣德

衛後廢

東南距行都司八十里

東勝衛

元東勝州屬大同路

洪武四年正月州廢置衛二十五年

八月分置東勝左右中前後五衛屬行都司二十六年

二月罷中前後三衛永樂元年二月徙左衛於北直盧

龍縣右衛於北直遵化縣直隸後軍都督府三月置東

勝中前後三千戶所於懷仁等處守禦而衛城遂虛正

統三年九月復置後仍廢

北有赤兒山西有黃河西北有黑河源出舊豐州之官山

西流入雲內州界又東經此入於黃河又有兔毛川亦入於黃河又有紫河源出舊豐州西北之黑峪口下流至雲內州界入於黑河又西有金河泊上承紫河下流亦入於黃河西北有豐州元屬大同路洪武中廢宣德

