

# 目次記

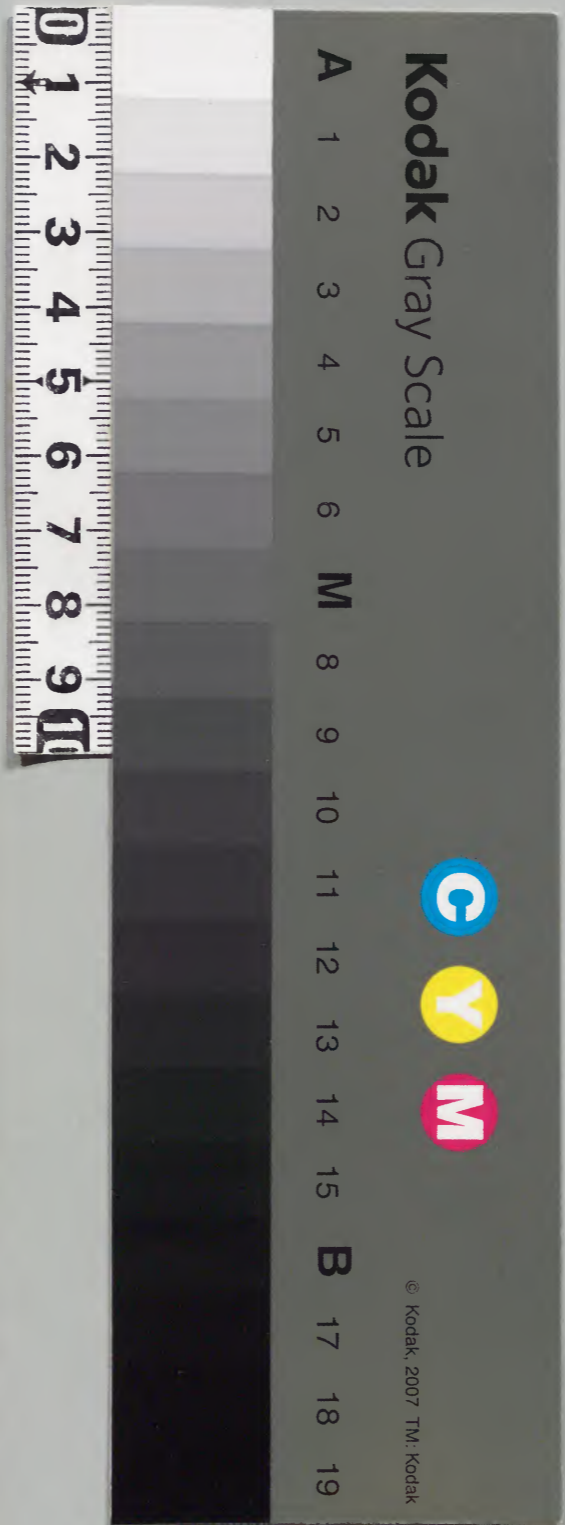
三

和書  
一〇五二〇號

和書門		一〇五二〇	函號	三三五	冊架
		七九〇	類		

内閣文庫		和書
一〇五二〇	函號	三三五冊架
一六〇	冊架	一四架

内閣文庫	
番號	和 10520
冊數	335 ( 14 )
函號	160 152



白紙のページが続く箇所があり、白紙箇所は省略

寛治二年

三月

雞三

雞三

朽木文庫

寬治二年

三月廿三日

庚午

天晴今日

石清

丙一三六六九號

水臨時祭也

賜舞人陪從裝束

東少將殿

不令參

給以擺右

將曹

場殿居朝飯已刻殿下令

參內給同刻有御襖其儀如恒次藏人參上

南弘庇立御倚子有毯代掃部寮參上南庭

敷垣下公卿座并舞人陪從座南廊壁下敷

座如例次穀倉院居使舞人陪從衝重此間

左大臣奏宣命次召使迎江守敦家朝臣於

小板敷賜之午刻尊儀出御黃櫛次撰政左

右内三相府先令著壁下座給自余上卿或

候壁下或徘徊引場殿次宸儀召人蔵人頭

雅俊朝臣參上奉仰召使已下次使引率舞

人能俊頭雅行宗俊忠家輔頭隆夫近大威業

陪從道良朝臣俊頼朝臣孝清宗季邦家經

尉俊龍兵衛參上著座少將殿依位階令著

著蔵人二人上仰盛業次一献蔵人實房邦宗雖

輔成宗勸陪從次二献尤大臣勸使殿上五位取瓶

尤大臣著垣下座居衝重五位居次撰政殿

令著垣下座無絶席給居衝重五位居次三

献右大臣勸使々擬申殿下々々令擬舞人

右大臣著垣下座居衝重次蔵人等持參挑

頭花螺坏銅蓋等安長橋南妻挑頭在東螺坏在西

此間發物声次四献内大臣勸使々擬垣下

從勸陪内大臣令著垣下座給居衝重次五献

源大納言勸使々不擬垣下直以次源大納

言流行右中弁基經朝臣勸陪從次源大納

所衆一人各取圓座進出敷之使舞人前二

次賜重盞九少將軍信朝臣右少將宗通

次賜抹頭花次使以下退座公卿

退次入御次撒庭中座并饌掃除次藏人敷

圓座於簀子未剋宸儀出御翹塵次接政殿

先著座給藏人頭季仲朝臣告御出由於公

卿左右内三府藤大納言民部卿源大納言

推大納言治部卿右衛門督左衛門督皇后

宮推大夫大藏卿右宰相中將右大辨三位

中將三位侍從參上著座次侍臣著壁下座

次召人頭弁季仲朝臣參上依仰召使以下

次使學舞人陪從參進頭中將雅俊朝臣奉

仰被仰少將殿可令奉仕一舞給之由次兩

々舞了使以下退出於右衛門陣各以騎馬

六位不然此間接政殿引牽上卿令出左右  
衛門陣給被扶持少將殿次殿下牽上卿於  
二條大宮邊令見物給殿下左右兩府其路  
自二條西行自朱雀大路南行  
少將殿御衣依一舞次第令行列給左  
將曹中臣近友右將曹下毛野重季已上院  
各著冠隨身布衣各施風流令騎栗毛御馬給立假先御隨  
身二人著冠次少舍人童二人黃

折葉自添將衣袴薄山吹色打袍施繪次雜  
青色單衣濃色毛沓等袴  
色六人著蕪芳取物舍人四人著萌  
衣袴山吹也打衣等御笠以鏡臺為柄以伏篋為蓋上  
也一立深沓行騰雨衣緝地黃小夕  
於大宮殿故右府第召御湯漬雖須令著改  
御裝東院於鳥羽殿可有御見物仍不令著  
改給也撰政殿下引牽左右兩府以下令光  
臨給

即以令立給

御車召道良朝臣

前駟四位二人

前越前守高實朝臣  
讚岐守恭仲朝臣

五位六人

能登守能遠散位行經  
守清實 甲斐推守威長

越前 甲

斐守為隆  
散位重仲

六位二人

修理亮藤原佐實  
殿勾當同永實

已上着布衣

之中六位  
着奴袴

後聞於鳥羽殿前次第行列被渡云

殿前駟在  
陪從云云

廿四日辛未天晴巳刻參朱雀院以柏殿為

使宿所其儀如例

以待從殿為少將殿御宿所其儀放出棟別

以南三ヶ間母屋并東庇為客亭

懸御簾  
敷滿長

延南庇  
同敷延

西庇御簾副立四尺屏風母屋二行

對座敷高屨端帖為上達部座東庇二敷同

帖一行

南庇敷紫端帖為殿上人座棟別戶

以北二ヶ間

塗籠敷  
延

副壁立廻五尺屏風為

為御休息所北廊為前駟座西庭并北廊而  
南北面立庭慢飛驒守久實奉仕御儲吏  
同刻少將殿令着朱雀院御宿所給頃之殿  
下内相府渡御各御直衣午刻九府右府按察使  
民部卿源大納言權大納言治部卿右衛門  
督九衛門督皇后宮權大夫大藏卿右宰相  
中將右大辨九宰相中將三位中將三位侍  
從被參會大臣直衣納言九府兩相府被獻

檜破子九府用鷄合伏籠右府用殿下出

御客第方上達部座定下鶺鴒兩三依羞饌塗

高坏送諸盃酌數巡大鷹渌醉此日脚漸

斜及于未刻栢殿使宿所陪從等集會盃酌

一巡之後令發物色頂之少將殿御裝束了

次左右兩府各被獻龜蹄一疋惟信惟輔引

申刻使以下飯參於西中門外先令頭弁季



仲朝臣申飯參之由頃之出御々倚子御直衣

内大臣束帶已下候簀子侍臣著壁下座次主

上召人頭中將雅俊朝臣參進奉御傳召次

使哥人進出所衆二人舞人等參上九少將頭雅依

所勞不參卷求子了次使以下退出次上御以下

退次入御次使以下依例於弓場殿有盃饌

夏一獻之後賜祿有差

少將殿着御蕪芳物褂

御隨身雜色舍人等不改昨日裝束

前駈籠人等改着裝束

前駈列陪從後渡大踏自大宮二條南

行

殿下還御之後召少將殿口取二人於東臺

賜祿近友青摺地摺濃打御衣一重少將殿

祿縮重季御半比下重諸大夫取之給之

女足



