

人車記

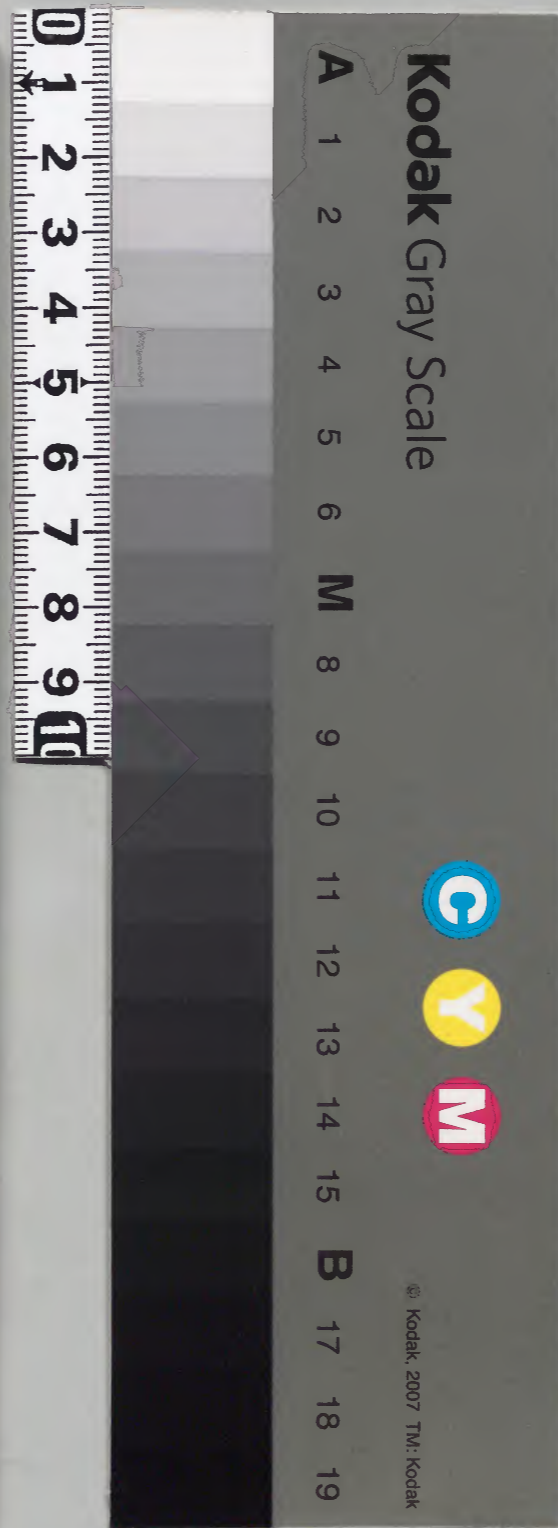
和書門			
八	六	一	六
五	三	八	一
册	架	函	號

内閣文庫			
一	函	八	架
五	三	册	八
八	六	〇	六
類	號	架	架

仁安元年
十一月

内閣文庫	
番號	和 8606
冊數	53 (28)
函號	161 65

共八



糊などで貼り付けられている部分がめくれない箇所あり

入庫

亦曰中
高國
圖書

直政
文庫

身恒内
藏書

竹式公錄
六月

仁安元年

十一月

一日辛丑早旦參西林寺礼拜之後敷刻祓候午後退出之

次參二條殿晚頭帰草

二日壬寅早旦向六波羅亭納言任大臣儀承以参入也又申

二條殿頭之退出

三日癸卯天晴早旦參西林寺終日祓候畢作御座御在所

造畢二條殿今夕可渡居給其間事致沙汰也晚頭漏刻

博士安倍時晴行土公并火災祭事次市鎮札於御寢所内

四角次散供入夜渡給時晴奉仕及尚有黄牛一頭

下家司引之



時時不昇堂上自御退出黃牛同前次與祿祿一重臣大夫信賢取之

次御草下給於南庭供五菓枳栢干栗橘生栗或柿器居中臺一本御酒入銚子樣器盡居中盤此事也

下官稱設兼居厨子也次有客饗深更分散黃牛引出了後一夜儀也

後聞今相上皇御幸春宮權大夫土御門東洞院家今文

可有東宮行啓之故也

入夜東宮行啓立坊以後初度行啓也仍東三條亭主被行勸賞

正三位發弟邦綱

從四位上平時忠超越左中弁後經和臣子

上卿右大將

頭弁相方綱長宣下云々

次上皇御幸鳥羽敷北殿新造御移徙也右大將忠攝大納言雅

以下公卿十五人騎馬束帶敷上人跡字陰陽頭在憲朝長奉

仕及閣上皇入御供五菓次攝政以下著殿上座盃酌

一執四位院司右京大夫定隆綱長二執右宰相中將

成親左衛門佐信三執參議光隆卿馬權乃隆次皇紙攝政乃料

言以下五位六位

今夜車上御別當判官代左衛門權儀重方奉行云々

今日因府被申兵杖御慶前致諸大夫廿人番長二人騎移馬

近衛二人步行權中納言宗家左大弁雅賴卿亦定能相長民

部少輔宗雅已上駕車扈從云々

四日甲辰攝政殿令上左大臣辭表給

作者内藏權頭長光卿片清書 中宮權大進卿親

使少將通德相長 教答大納言 敦周中使左近少將右房

頭辨朝方卿坊 奉行云々

七日丁未 上皇為所殿御度以後今夕還御七條殿前並布衣云々

二位殿今日自雲林院還御近衛殿云々

八日戊申 幸野祭也依分祀早且行永著尋常蒙束九節修枝

参社頭具此間供奉諸司未参集先於拜殿奉幣次著社院舍

知祀中原惟國史大江久兼官掌宗儀召使云同著座所司

居饌内侍遲参再三遣催未列上卿左馬督幸以被参入下官

宰上官列之此舍北砌北面上卿入内下裾揖下官答揖上卿著

拜殿先奉幣次被移著神殿舍下官同著内侍参入次祭礼

次牙儀式如去四月并去年冬事上卿退出下官同上左衛門

督今日初被行此等事依初度神熊前駟有之人六位初度

可給召使等祿云々臨時祭事可尋注之

九日巳酉天曉梅宮祭也分祀左中每時患相長於院有指合事

由昨日被申仍下官勤仕也早且行水解除毒社頭因付可被

早参由自路頭遣私使了於社頭鳥居路下車并侍年向先

着門外幄諸司居饌少知祀長茂左少史定景追来著官掌

國成召使二人同参著次酒司勸盃下官以下及三款午列内侍

糸入次上卿左衛門督隆季被參入下官起座上官相率列立
帷前上卿下裾被揖下官以下答揖上卿入内手水下官同洗
手主水司儲之次著神啟南座上卿自西被著之下官自東砌
褰幔自座後東著座去年上卿并一同自東著座是如式外記史同
又今日上卿著自西面如何
自東面著座官掌召使同著座此間氏人遲參尋問社司之
必長者以政一族張穢氣不可參之仍尋先例雖異姓召著上
卿前駮板系於賢朝古於氏人座次琴侍迎山人山人自南門
外荷藪參入積祭庭申祝言午山人退酒司備酒者與之
次上卿召石使二音召使於本座唯起座趨參西砌上宣加良
木綿給丞代唯出持參繭本綿安折更參上先獻上卿上卿

拍手受之結冠中子次持參下官座下官拍手請取之結冠
同上外記史以下因給之次供神物氏人不參仍尋間向前例神
司社司市役之次依氏人不候於賢著座申祝次左馬允源仕
右馬允月遠房各引牽御馬六足廻祭庭四度次和舞此間大膳
居饌次一獻官人勸盃上卿拍手受盃下官同上次二獻三獻
次下官召官掌二音官掌起座參西砌頭下官仰云見やの目司
召官掌退去召之宮内録參上砌頭仰云此給入
録唯出又進之此給早と申次布記揮見參
於白杖自北方參上獻上卿見了外記退去上給下官下
官後申次給史已下史の羹聞之故也次上卿起座退出下官退

出歸京

今日儀大概記之委見干去年冬記

上卿任大納言以後今日以神德儀參勸仍有前駐二人又檢
非遠使志基廣在共

尊勝寺執行上座法橋今日於尊勝寺受印鑑從寺務依右
中弁諸左衛門佐刑部大輔中宮權大進寺向行寺氏兩社祭

日右中執行佛事之修如何尋知先例可存向後
十日庚戌天晴明日可有任大臣事但新任丞相不可被儲饗

詔被尋先例之安和二年栗田大臣在衡天祿三年十月
廿六日堀川兼通不被行大饗又今度無兼兼通宣旨因被

兩幸秋明日節令儀了弁官上官若希列者可令著座由

被鋪設已有用意又可存知由右中每可示送也

十一日辛亥天陰乙刻參因此乃不付
與袋具執此間裝束自左大史小槻隆

祓宿祿官掌為宗市令猪司奉仕南殿兩裝束其儀御帳

中設御座立御倚子西面裏帳中在行子形帳臺御帳間東柱

母屋庇南行并南庇南面等懸廻錦綠御簾如例額間以西

五之間庇為滿必延額間北西二之間東西北三方立廻大宋御屏

凡七帖其中額間為二色儀總代立大床子為管圓座在四角
鎮子

其西間為兩面緣置一枚南北行後
政御座依南座東牙二間之內

并兀子東母屋懸廻壁代如常南庭中務安宣命殿位

尋常版位
此二許丈
宣陽殿上座之月并兀子式部省之南庭標長樂門以

東南面儲外并座其壇下南東三年少納言上官承明門南砌

并長樂門前弓場殿南東亦引暢如例東軒席北仗在席同引暢

節會御裝束儀大畧注之有注落子等四五

申刻權大納言定房外五參着仗座參議親範家通朝臣

等候橫座此間中納言以下公卿多以參着被奉侍攝政卿參內之

間已及秉燭殿下令參內給次藏人勘子由次官經房奉仰仰內

并務權大納言納言在與座幕外自與方示之次納言移着外

召官人令發軼次召大外記清原賴業真人被尋問諸司具否此

間經房仰宣命報上卿召大內記敷周被仰之即草進之令

經房被內覽奏安及給令信書之少內記能資又進上卿上卿覽

早返給內記持菅之軒廊上卿起陣座進弓場殿被奏間又返給歸

着仗座上卿被與奪宣命使於平宰相先例大弁宰相多勅上今夜

欲此間雨下內兵令經房奏可為雨後由敷許之後而裝束司

權右少弁為親可直由議由被仰下之權并奉仰也床子座仰

大夫隆徽隆徽下知諸司次中務取宣命版位安宣陽殿西座式部

之標於日庇以南早次後中納言光忠別當隆季權中納言宗家

左衛門督重盛權中納言実房左兵衛督実國新中納言資長參

水左宰相中將成親忠親左大弁雅賴參議親範家通朝臣也

起座出宣仁敷政門步於大弁座前柱東壇上揖左中弁後經

朝臣_三 若揖納言經床子座前壇上東仍出宣陽門此間左

中并後經朝長右少并下官左少并長方權右少并為親少納言

信康恭經步在床子座側相十三人此牙為行并少納言一

若揖此肉權并少納言也從之卿後還出為著外并也件路暗

前橋東行兩儀殿 內并於陣後被著靴歸入宣仁門被立軒廊東

一間向內記以宣命延內侍自母屋臨東檻內侍不候仍藏入堂 內并

先於階下揖參上著東牙二間元子北次近衛開門圍司今居內

并召舍人大舍人稱唯次少納言信康恭之承明門壇上依兩儀不出南庭也

宣刀祓召口少納言移唯歸出之後外并為中納以下起座自廊南面西

行入承明門東扉自廊北面東行自東軒廊東北行列立宣陽殿

西庇次內并召參議親範朝長_三 離別自殿壇上北行自軒廊

昇殿經東南簀子內禱後揖之給宣命使北之軒廊東一間次內

并下殿和階下揖又對宣命使小揖自軒廊東行被列宣陽殿

西庇標宣命使又行向就版位宣制諸卿二拜又宣制次二拜

早拜臣退歸依無昇進入無立昇後欽節會畢公卿以下并

少納言上官步卒參新任內府六波羅亭于時戊刻甚雨不止

內并傳大納言以下被著客言亭座但左兵衛督不被著座又春宮權大夫和細御雖不著陣未含以亭 左

中并後經朝長右少并下官左少并長方權右少并為親少納言

信康恭經著西北廊南面座右中并時忠朝臣依行家礼在此亭

各著座之後出未著左中并座上已上任位次 大外記清原賴業因

中京仍尚大夫史中規隆職以下外記史等著侍所上二間座此間
右中弁起座進出公卿座迄依係大納言氣色參亭主方申案
內次因府出給帶束著座之間參議皆平伏右大弁
在此內中弁以下上官
依眼路外不及平伏頃之內府起座入給宰相又平伏次卿
相以下起座退出下官歸華相府亭儀寢殿南庇西四之間放
出之東子午障子上并母屋際四之間垂簾東一間副母屋簾
數高麗一枚為亭主座外二間以西迫庇柱及同帖三枚為公
卿座西面庇三之間垂簾西北二棟廊南面四之間副奧障子數皆
緣疊四枚為弁少納言座東上南
西一行
西侍上障子次東三之間二行對座數同帖六枚外記史

此外無別儀但此鋪設愚案寢殿南庇副東北南方
簾可立四尺屏風也又主人座以西納言以下座可儲二行欵
又主人管田座納言以下可備土敷每座中欵是所准元三
儀也

又弁少納言座寢殿西庇可候氣上官座可候二標席南面
也今弁以下
座氣侍障子上不可為上官座也
中門廊不敷諸大夫座如何
今夜鋪設儀右中弁少納言不可為後代例欵且是非
先例之故也

家吉書今夜無沙汰云可尋之

天皇我詔旨良麻止教大命乎親王諸王百官人等

天下公民衆聞食度宣

食國乃法止定賜比行賜倍國法隨年先立先立度

右大臣正二位藤原經宗朝臣乎左大臣乃官乎内大臣正二

位左大臣實朝臣乎右大臣乃官乎上給比治賜本又宣久

正二位行權大納言平清盛朝臣者勲勞久積立安全社稷利

其功振古年少比類斗無酬賞立可有立殊立内大臣乃

官乎任賜度者久教御命乎衆聞食宣宣

仁安元年十一月十一日

今日被定立春宮帶刀立亮教盛朝臣大進智盛光雅藏

人由行向右边馬場奉行立

十二日壬子五節大歌所試例常寧殿東壇木工察告假

庇當其座立

十三日癸丑天晴五節祭也獻舞姬人之右衛門督重威卿參議

或賴卿參議親范朝臣美作守宗盛朝臣武藏守知盛此中

美作有參議偏為内府御沙汰仍晚頭參六波羅亭三位中

將六角宰相未坐雲客湯立諸大夫群候自八條院

遣薰物銀龜入其身硯立菅蓋敷紅薄樣被后之少納言

信康為御使者宮亮教盛朝臣代主人被給清之申立

由次御使歸參畢

童女二人下仕四人令著裝束盛業奉

次出三姬君乘毛車著襲衣 裝束 納物行事

女房六人白衣濃 步衣乘毛車三兩

童女二人裝束色目如恒同乘毛車

下仕四人乘細代車二兩

前驅

姬公車十人民刀太夫六人 衛府四人

女房車以下衛府各二人

入上東門參著朔平門外副北築恒三連之南向玄榻以西為上此間預藏人光德使出納事尋尚無姬參否及亥刻雲客群集

北陣兩貫首不被坐希代事也頭弁稱五躰不具稱頭中將俄

所勞由今日披露云仍左中將實守賴定初臣步以下自殿上口

被起也先自觀殿北面列立此間掃部察敷處道自朔平門下徑 玄輝門至干常

東北次雲客被向朔平門次寄童女車車下車參上雲客

扶持又取裾次傳カニヤ女房二人乘三次下仕四人已上雲客 等扶持之次姬公

昇以政宗賢範保時盛取几帳角衛府四人差之又一人

抱姬公

右衛門督 新宰相武藏守等舞姬曉養云々

次預藏人輝廻童女下仕七裝束乎各此間揚政令光德令出襖 給之

可有帳臺御出之處公卿一人不參兩頭巾候左府以下雖被相

惟臨期不被參入是頭中將兼不告申云、以外懈怠也。攝政
御出依無扈從不渡給仍雲客仰預為人行事令昇舞姬五位
為人經房延後不及知行於后所廊亂舞如例此外事存或舞無遺
亂下官雖無出仕之志美作五節所事依內府并二品命可參內
也不列亂舞可他指出他所云、常寧殿辰巳角南西目馬道
以東為右衛門督五節所北丑寅角為平宰相五節所三其
西北自馬道以東為武藏五節所五同殿未申角南面
自馬道以西為新宰相五節所二其北角為美作五節所四
今夜園韓神祭上御左兵衛督實國權右少弁為親奉行
十四日甲寅殿上洲醉兩頭不參左中將家宗右少將基家如臣

以下雲客藏人左少弁長方勘解由經房權守延後廿余人着殿

上藏人市勸孟秀文光能

青色袍紅梅織物下重
織物指貫布袴云

勸三獻盃右卿長應五位藏人經房朗詠云、亂舞一遍畢立

出度殿廻五節所其儀如例於中宮御旁又有洲醉權大夫定
房左兵衛督實國被候座上盃酌三獻四位殿上人初之事
訖雲客退出束帶歸參有御前試事其後如例但兩頭不修五
位藏人延後預為人光能行事是希代事云、

此間權大納言定房卿以下參著仗座藏人次官經房公卿叙位
事即召公卿權大納言被仰莒文次公卿率參攝政御直盧并
外祀史同參進殿下出御々座
在葦東庭被儲客亭之屏風
數管圓座置市如常

推大納言以下著座次右中弁俊經朝臣右少弁信範權右少弁
為親取菅文參進作法中例次左大弁雅賴卿依召著執筆座
次事始院宮御申文弁持參之叙位早入眼如例清書權大納
言平宰相云々先是藏人次官經房六位藏入少於御直廬
擇叙位申文家司治部少輔兼光交其座

正二位 源定房 近江權守 藤原實國

藤原兼雅 丹波權守

正四位下 丹波重成 丹波女 丹波知康 丹波女

平宗盛 院御給

從四位上 藤原實清 八條院御給 源國雅 高松院御給

從四位下 藤原賴賴 布待賢門院 元永二年御給 下部基仲 近江守

丹波兼基 近江大掾 和氣定成 近江權大掾

藤原業實 策方 安倍時晴 丹波大掾

賀茂辨憲 父在憲朝臣 御祈賞讓

正五位下 頭廣王 安倍季弘 丹波權大掾

中原師尚 源通親 父大納言讓

藤原經家 丹波女

從五位上 和氣盛正 功 源定長 簡一

丹波重能 父重成朝臣 賞讓 清原信盛 定俊真人永長 二年春日行幸讓

丹波兼康 侍醫

源季廣

藤原光雅 丹波守

藤原惟賴 丹波守

平信業

從五位下兼季王 天曆御後

藤原範宣 式部

中原雅圓 外記

友房能廣 諸司

源則信 月

藤原賴保

藤原季能

平經正 上西門院
久壽元年

平清經 春宮御給

藤原為行 春日行幸
賞

藤原兼範 藏人

源賴行 民部

坂上兼俊 明弘博士

友房公基 月

大江有重 月

為平信親 月

豐原親盛 月

中原安資 月

中原宗弁 外記

紀良光 月

為平盛國 月

源實時

中原實遠

和氣盛家

清科政辰

中原為廣

中原知成 已上近江掾

大江盛良

紀文成盛

惟宗政明

大中臣季隆

大浦實時 神

菅原致成

中原盛良

清原榮貞

和氣改基

中原忠信

源資時 皇后宮御給

安倍恭直 大宮

藤保光 女御殿

源清信 天曆

橘元隆 氏

叙後菅文役早下官參宮內省行鎮魂祭事其儀曹廳

洛東西妻立五間幄一室東才一間之栴棚巾安祭物又併

付鈿賢木其西覆置木 櫛才三間爰上御座才四間爰

并座 已上半帖各
北面東上 西才一間爰神祇并治部雅樂座 南上
東面

上官不着座在幄外北座

并余着之後上參者并暫立隱幄西方上上着後并後座

今夜上卿參仕人仍并可兼行由考先例初入官宣下

仍下官直着座行之

內侍二車乃兼引之幄北內中宮 女官持御衣

運置東才二三間 二內三中宮

內藏人橘親長

中宮權大進源恭等
副內侍

能相不着座

次下官召音二使音二召使稱唯進之南庭中下官問云夕召使

申官姓名仰了乃稱仕召使稱唯出召之次又召之使召使

作法如始仰云大藏省召也召使稱唯出召之次大藏丞之南庭

向之名謂如初仰云髣木綿給入持參下官拍手取之

結冠巾子史生分諸司次神祇雅樂奉仕神樂神琴師彈和琴

御巫子衝宇氣山賢本衝次神祇一人入結系於葛苜置下官

座前御神樂之間又參進結之自一至十滿百事早還本座

先日內此間女官開淨衣苜振動畢次猪司著饌蓋拍窪手次

造酒勸盃三献下官不擬飲之次神樂間南庭後庭東西其前

主机安賢木次神祇官人以下奉仕和舞以下官召官掌音官掌

團成稱唯之庭中下官問之官掌申官姓名下官仰云宮內

省七官掌書召之宮內至之庭中下官問之丞申官姓名

下官作たもの給へ丞稱唯出次大膳局進庭中御

飯登らる給早由申之以下揖起座女官七奉出御衣內

侍等歸參藏入宮司七相具上卿不參仕之次外大擬如此上卿

參勤之時任式可存行之

今日御參勤之晚頭右大臣令著陣給自陽明門經建春宣陽

敷政門宣仁門七先著給奠座此間下官大外記賴業師尚六

後史七在床子右府座裾大外記以下平伏下官津之居右府向下

官下官揖經橋入給敷政門早次右大臣著床子左少弁史大江

久兼申文下官候直以申文又梓杖立敷政門南掖次左大

弁起座之間右府起奠座令移端座給次左大臣參著宰相

座稱之申文大臣正坊自許大臣顧面申文史出宣仁門申

文如例史退入了後大弁起座退入次藏入次官奉下吉書

內藏司於時分次召下官下官參著膝突右府下給吉書下官

用十石積奏

緒甲奉宣稱唯退入著牀子下右大史小椶廣房廣房結申
下官仰下宣旨宣以史問上卿下官仰右府由次右府退出給
次左府又著陣先被著宜陽殿座而起核著仗端座此
間左大弁覽申交史定景次才如初藏人次迎官人又下吉出
權弁為親下給次左府退出

十五日乙卯有童女御覽事先雲客著殿上座盃酌如昨日次
週五節所右衛門督童女二人左中將賴定期信一人付之下仕文藏人
二人付之此外無御覽事云：五節所亦今夕移八省廟平
大極殿後房中央間為馬道以東四箇間為主上并中官御
在所其儀上張承塵下有假板敷東方二間為御腹所

才二間為晝御座向馬道右棟別戶

東方二間南北有戶以馬道以西四箇間為女房候所向馬道右
戶西方二間南北有戶馬道北面戶并被新造戶六ヶ弓及馬道南面
等總御簾步廊四ヶ間南北才一間東西各才二三間上構
連子折腰長押下塗壁西面構廂二間二行對敷置為殿上人
座但不立臺盤東福門以西廊北面四ヶ間為仗座東廊南
南才三間以北西面五ヶ間為右衛門督五節所才一其北五ヶ
間為平宰相五節所才三北廊自東三ヶ間南面為大御房
皇嘉門以西五ヶ間南北西面為攝政御直廬西步廊西花門
以西北面三ヶ間為殿上敷長苙并疊才立大盤次間唐櫃亦西

廊自南三十間為藏人所并主殿司宿其北五間為藤宰相五節所才三人其北五間為美作五節所才四人北廊永福門以西三間南面為御樂宿其西五間為武藏五節所才五人昭慶門西腋南面二間為女官候所其西三間為御厨子所其西樓為右近陣昭訓門西廊西面為滝口候所西樓為右近陣昭訓門以南東面為内并右大臣休幕

十六日丙辰天晴内大臣可被拜賀依親暎之好兼日有詔辰刻著束帶具馬詣六波羅亭公卿以下殿上地下人多以集會家鋪設如任大臣日已刻内府出給座上參議平伏次公卿從下層起座權大納言以下列之中門外侍前庭内府下寢殿南階左馬頭

宗盛朝臣執當主人出中門向一大納言小揖經列前於門外乘車毛車如常車副四人故殿車副市被申北政所也前駈世余人

春宮亮教盛朔辰

左近少將基家朔辰

右少弁信範

左少將右房

左衛門佐信基

前伯耆守基親

藏人光能已上内殿上人

左馬頭宗盛朔辰

右中弁時忠朔辰

中務大輔知盛

中宮權大進信國

右少將隆房

兵部少輔親宗

河波前司忠慶

兵衛佐通盛

左馬權頭經正

讀政守秀能

刑部大輔信秀

越後守時實

伯耆守國成

民部少輔盛方

己上院殿上人

和泉守秀長

飛騨守高佐

筑前守以政

散位光兼

左馬助資能

對馬守俊成

散位行綱

右馬助長住

散位時盛

貞俊

己上諸大夫被申北政所也

本家勾當二人

權大納言 定

左衛門督 隆

右衛門督 重

治部卿 光

春宮權大夫 邦

三位中將 兼

大宮權大夫 俊

左宰相中將 成

平宰相

己上駕車扈從

先被奏春宮

土御門東回院

於東面先被申一院別當左京大夫定

隆翔片奏之 舞蹈次仰昇殿又拜拜次召御前有御對面

簾前敷菅圓座次被引御馬藏人五位二人引之迴前庭畢

內府下庭取細末再拜宗盛朝長受取之次春宮御方於西

中門亮啓之舞蹈

再拜也若被失飲

召御前被參簾外被引御馬帶

刀二人為橈者引廻前庭之後武藏守知盛受取之次退出被

參內御出御門西行自大宮南行於待賢門下車入昭訓門經

殿壇下被立小安殿巽角傍門外左少將基家朝長 葵 間

向御在所拜拜次令藏人光能被還昇事

上薦職事可御也而御頭不假五位藏人經房乍承

仰退出忘却不便仍六位仰之不可為例但御儀位之時六位仰云公御勅授昇殿事仍不之可難飲

次有召被參御前

次向西廊被居殿上次於西面被申中宮御方權大進信國啓之

次經本路退出自大宮南行被參揚政

五多坊門高倉御直廬

假殿南庇垂

也屋簷副正之屏風階西間敷高麗墨 龍鬚 土敷 苜 等

為大臣座階東間敷菅圓座為主入御座內府被進立中門

主人令下南階給右少將 能朝臣獻御香內府被進出御庭

主人立砌外互再拜次揖獲主人先昇著床次內府著座

春宮大進知盛取香次被引御馬

五位一人馬允一人引之

引廻南庭畢大

進受取引出次因府自中門廊出給次被歸六波羅了干

時秉燭之間也

公卿自此殿可被出由各被申了

於本家中政所吉書兵部少輔 親宗申云被始侍所安日給

簡名簿辛櫬云

今日藏人頭右大弁朝方 左近中將 實家朝長等被仰解

官事藏人次官經房仰按察大納言補藏人頭右中弁平時思朝臣
今一人今夕不被御之

今夜節會兩國供奉大極殿御裝束其儀高御座東西

四間之御帳悠記東主基西御帳良乾兩角壇上之五尺屏風

件屏風各新調也良之一帖乾之二帖主基方准可知之

宮內少輔伊行書本交

同左右壇下之高松軟障

迄于東西庇壁下引之
為母屋與庇隔

高御座懸帷垂之

件惟用豐步院帷
云在內務司軟

悠紀主基御帳東西南三面卷帷

白綾有縫物交
等各樣

懸鏡角等

之件御帳兩國壇榻之以板按敷之連高御座壇也

件壇敷青布縮帳臺上有敷物

為方跡
各別也

錦唐錦毯代之

紫檀地螺鈿御椅子有唐錦面并覆土御承足

有無
不見

御椅子南左右之平文置物机各一脚

右錦面
總也兩机間之蒔

繪火爐

悠紀帳上良角敷菅圓座為攝政御座

主基可
准知

御帳前之御臺盤二脚

二臺盤
在右

東面牙三間內母屋鋪滿兩面

南庇東牙二三間之小忌公御座

其次絕席設大臣以下元子林子布

但座
各對座
之

元子前之朱漆臺盤 小忌与大臣有絕席臺盤下敷紺

布以胡物書文

主基公卿座准可知

東壁下北第二間之黑漆棚厨子一脚其南之御酒器二脚
有肥主基准之

御後軟障內設内侍以下座并御裝物御昭訓門北才二間掃
部寮之内并元子龍尾道上東西設諸大夫幄

月殿南面東階下鋪并少納言以下座西准之

左右近陣階下左右兵衛陣龍尾壇左右衛門相分
陣三門如常

兩圓標曳之龍尾道庭中

兩圓多采都力兩采郡物昇之昌福延休兩堂前庭中式兵馬省
置版位立標如式

朝集堂設外每座

此外御裝束後不能委見詳在寬治記

内府拜賀并被退出之間不候節會御出仍不知次第儀後
聞左大臣為内并祭主神祇少輔大中臣親隆朝臣奏奉祠
右大將為外并上卿權右少并為親少納言信康中候之勳人頭
右并朝方左中將實家朝臣五節之間篁居後任使探咎思食今朝
被宣下官解了藏人次官經房奉院宣參内除籍次大并中將
等可解見任由仰按察大御言令召外祀宣下之次被補為人頭

右中弁平時忠報長 今一人未定競堂及兩三之故云
即今夕頭弁申慶賀奏書小忌裝束直着用右文下襲
表袴羅半臂巾申右府云云
十七日丁巳晚頭參大極殿頭弁以下雲客廿余人祇候皆小忌
有日蔭糸巾

春宮亮教盛朝臣刑部卿重家朝臣下官巾着大忌且芝前例也
左衛門佐信基中忌袍靛躡躡下襲濃巾半臂例表袴紅袖單
衣牽櫻冠日蔭組四結系之在中子根薙并付前心葉螺
鈿長劔紺地平緒巡方奠袋右淺當赤劔付右方
藏人右少弁右衛門權佐長方每事同前但終着左少弁後徑

相臣○尻巾忌并襲因中弁寸法人相飲傾又赤紐左肩屬目同
前内弁左大臣稱障不被參仍右大將忠不被奉仕内弁由以藏人
經房被仰下云云

美列主上出御大極殿有庭道其上爰兩面内侍二人偃劔垂
藏人候笏式御莒巾女房八人扈從次近仗陣階下次出御悠
紀帳中揚政令坐給

近仗稱警 次内弁右大將着兒子
中納言隆季參議家通同着之

右少弁下官忌少納言卷經同着之
次内侍臨乘檻召人内弁謝座昇殿着次開門次内弁召舍人

但夜蔭之召不向會南門外自宣政門
迤排細召之後北庭中亦進不可為例

少納言恭經暫參就版内并宣召刀結次版中納言以下次以忌卿

相為先參進内并宣籍尹謝座謝酒昇殿著座次供御膳賜

臣下饌如昨日但之黑一獻二獻次悠紀人就中庭白脚酒養和舞次三獻

養風俗次仰御酒敷使次主上入御次出御主基帳歸入次内并參

上公卿參上此間後時雨下公卿迴殿北面自西壇上被參著

御前座也次供御膳依兩後官人經西步廊采女自西戶供之

賜臣下饌次一獻次主基國司獻鮮味次二獻主基養四舞

次三獻就養風俗依兩儀於西廊北二三間供之

次主基獻捧頭之本付金銀文其上居銀洲濱基安金銀造物珍重

行事右少并四司惟被昇之依兩儀美麗雜記筆端有覆也按按上心友中納言參議左大并

自西壇上昇出之西才四壇上也

次和琴二張白袋安札行事并如知康椽華基時暗也昇之

次被賦捧頭花左大并取菘花捧提改御冠右中并九少并取納

言以下料内并以下大納言次檢校版中納言行酒於公卿其儀起座

於西壁下取盃經南梁先物内并右方擬之唱平内豎取板南

座次才行之北座渡北逆行之次内并起座於西廊壇上取見參

更參御西色被養間返給之後退下西廊於一間壇上西花門

内東掖給少納言恭經此間右大并雅賴并下官著付祿所

依兩後西廊壇上立參議座床子其後立并同少納言不唱之又公卿不被著

此所仍不能分祿但殿下御料并行事并持參了次公卿退下于時

及丑刻了此月風為大息也御大極殿之後載人光緒令所司奉仕

袖宴御裝束其儀後房馬道敷滿長筵其南端間立迴大案
屏風鋪錦移代之螺鈿大床子二脚在錦表東西盡其前坐御

華殿昇席北牙一二三間二行對座敷綠緣半帖為納言以下

依大臣不生兩面緣欲揚以所度料御相座未橫切鋪黃緣帖

兩面一枚發左方座上每帖下鋪重席為侍臣召人座馬道御簾前供燈也每席柱方木燈階舉燈

殿上侍臣中候席西成座次出御揚及令候簾中給次為人改右中

并時忠朝長召公卿權大納言所長前大納言實定參議資賢亮

近衛中將成親卿三位中將兼雅齋後家通朝臣已上不撤入廊南

才一間西戶著座他卿相不著座尤違例也次侍臣刑部卿重家朝長

左近少將通家朝長定能朝長前源氏少卿仰彦今夕依此召人右近少將

陸房土佐守政賢如師意後召參進著座次召御花具笙笛拍子大

蓋等玄上鈿鹿巾也次內藏寮賜衝重五位也但不先例有勸盃今夜頭弁盃勸荷

令持參解叙下尻一御神樂前大納言取本拍子源宰相取末拍子重家朝臣師廣

等候付哥左宰相中將吹大笛通家朝臣彈和琴定能朝長吹

箏箏先張之時揚政家儲湯漬被與公卿代々例也葉子

精進物二種備步敷一枚中央居湯漬也次平宰相新宰相家

相公勸盃五位取拍巡行之後神宴人始星哥之羽倉楚駒如例

次律呂御花右近少將陸房吹笙調子宰相中將成親吹橫笛權

大納言彈琵琶琴玄上源宰相取拍子哥催馬樂葛木藁山

身（三）後中將兼雅彈等此外所作如御神樂事終公卿以下賜
祿此間下官退出仍不見祿法平時天明卯刻也

今日頭弁奉 院宣仰下藏人頭

大皇太后宮權亮藤原實綱 正四位下年四十地下人也
政三條内府一男

十八日戊午天晴早且撤兩國御帳并標等裝束司裝飾高
御座如例帳三面簾之高座外壇上敷青緞撤高座敷錦毯代
立平文御倚子其御前安承足其左右之置物机其間之火炉
御帳良角敷菅急座為揚改御座御帳良乾兩角立御屏風御帳
前之御臺盤壇上巽角之陪膳采女草整母屋東二三四間之大
臣以下元子林子也 二行對座也忌
座在上絕席 其臺盤伴座上盤次也

立也御帳以東母屋与庇引隔高松軟障御帳以西才一二間
母屋與庇間之廻障子其以西引隔同軟障至于西庇與母
屋間東南折引同軟障西庇壁下立黑漆厨子通障子
内之壺牀子二脚為内侍座御後設御裝物所并女房座
備母后御座殿前構舞臺舞臺巽角之弁人幄中勢立宣命
弁例版位掃部察之位記案此外儀大畧如辰巳日入夜内
弁左大臣大將以下公卿參着東步廊内東福門以西座落
人次官經房仰下加叙事於左大臣給下名加入次被奏外任奏
次主上出御近仗陣列藏人置位記莒於内弁大臣臺盤上頭次
内弁着元子右大將以下着外弁如一昨日内侍臨東檻授下名於大臣次

内并着次内辨着元子召内暨令召二省丞给下名如常昭訓門次
近仗和警次内侍臨檻内辨於左杖南頭謝座昇東階着座次
内并召内暨音二令召二省輔代參上分給位記昔輔代傳丞令置
案上次内并奏宣命次開門園司久居次内并召舍人少納言信
康督參内并宣刀祿召右大將以下參入為先少忌卿相兩人
内并宣敷子謝座酒了各昇東階着座此間外并後了
下官退出不見其後次才權并為親可付祿所之故也節會以後
可還御禁中云々
諸衛權佐少忌裝束悉可取持云々
十九日乙未入宇治云七月以後云凶事云急刺連云故障

今日所下向也

廿日庚申吉田祭左中辨後經胡長奉行云々

廿一日辛酉歸洛

廿二日壬戌參西林寺向知足院留宿

廿三日癸亥參西林寺行仁王講入隨身珍物參入二位殿

御能聞 晚頭 歸京

廿五日乙丑大嘗會後女叙位藏人權守延後於高政御直廬儀
定申文略令勘文擇定殿下家司治部少輔兼光候于其座

御直廬御裝束儀如例

殿出御座執筆左大弁

藏入權弁持系硯續紙

右近少將通德親良為院宮御申文使權中納言實房為

清書上卿行清印少納言信康中務輔不候左近少將取信

為代官云、

從四位下為系辨子

御乳母

同通子

院卿給

從五位上為系通子

典侍

同清子

陪膳采女

從五位下高階兼子

掌侍

為惟子

同

中京經子

造人

源恰子

御匣殿造人

紀永子

采女

為致子

女史

安倍晴子

令婦乳

橘結子

掌縫

菅原行子

坊家

平成子

同 節子

同 長子

同 仲子

同 仙子

已上五節

藤 原子

八條院卿給

同 季子

子松院卿給

同 教子

外從五位下河內春子

水取 伴氏子

女孀

五節之間不出仕之殿上人被尋問子細其中六人除籍云々

中務權少輔

長重

右近少將伊保

中宮權大進光長

前兵衛佐通成

侍從俊定

少納言定宗

被仰下昇殿

右兵衛佐公綱

原定經

政務政家向書
相模權守通定男

十六日丙寅御月忌早旦參東山僧俗參集已別女房渡御前
顯八人雲客扈從春宮權大夫在御供御佛經式法如左月布
施同前但自二位殿法服裳十腰加給也申刻事了還御
下官直參西林寺行御佛事

等身普賢菩薩一鋪法花經一部一日

置寫

供養覺知僧都

為導師
布施二

被物一重

題名僧六口各布施一

夜及深更留宿知足院 尼上同前

今日定考雖有兼日催依御月忌不參

上卿別當隆參議左近中將忠左大弁 雅 平宰相

藤宰相家左中將俊經朝長左少弁長方權左少弁為親

少納言信康 泰經市參勤權弁高少納言考所云々

廿七日丁卯早旦參西林寺 次歸六條

廿八日戊辰

廿九日己巳法成寺御八講始家司勘解由次官光盛奉行

公卿左兵衛督實國卿以下四五人參入每事如例云々

讓所權律師澄憲云々

紫竹林軒新刊

公卿大夫士庶皆宜

...

...

...

...

...

...

...

