

一寄

吉御記

治承五年
四月廿五日

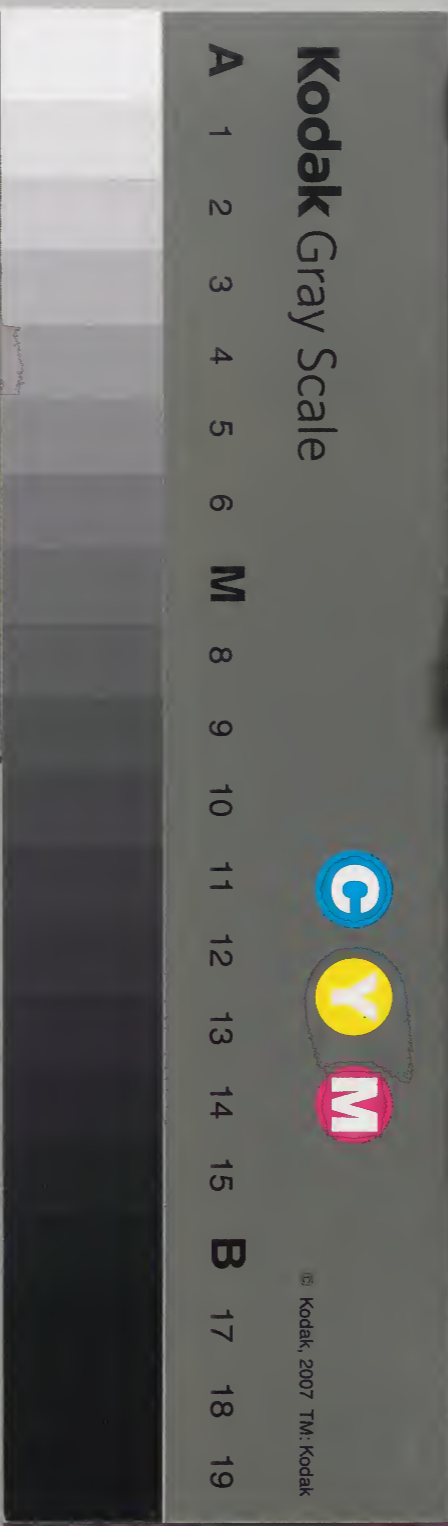
太政官文庫			
		三	和書門
		二	
		二	
		三	
		七	
冊	架	函	號類

内閣文庫			
		三	和書
		二	
		二	
		一	
		一	
冊	架	函	號類

(一〇一)

403
函

内閣文庫	
番號	和 32237
冊數	21 (10)
函號	161 91



宿
407

吉御記
法永丑羊
四月廿六日

尚
407

古書

明治二十八年
一月一日

吉部記抄出目錄于時藏人頭左中辨

治承五年 諒園中

四月

一日平座事

上卿左大為依抄の意去服の上卿道被奏事也諒園例の
依上心命居候事依之停心不立願の依諒園不奏是春日六の
平座停心例事不奏是春日六の依取を例事 中宮大輔不具候の

二日平野祭依諒園不被立殿上使^{使事}并の 四日有改元否の 諒園例

中宮院号沙汰事 梅宮^{奏事} 内侍進系不待の

五日院号改元祭但官中殿の院号の有在の由院府の<sup>今年有改元
否使府の</sup>

参内院檢知并の 餓死者満道路事

七日春右府改元并院号事 改元心りの奏院事

仍幸内院御蒙未事 八日院号延引事

於内院被引仁王講事 九日日吉社鹿嶋事



仍奉回事

十日奉祭涂自任人奉奏

仍奉家賞事

改仍祭涂自任人奉去事府官任格

仍奉因院事

仍奉因院事依諒園仍奉異例事

之警辟不實事

十一日自今以後每の儀高規

可沙法之由仰奉人

一腐判官申畏

十三日肥後國使高直進討宣旨

十四日進討宣旨下左府仍奉旨

信胎田原愛鬼同多事

龍口同籍

改元沙法事

十九日依之對揚不着臺盤事

改獻奠石懸蓋簾事

賀茂祭事向典侍出立所事

典侍車立桶事

十七日院判官代被補為不事

有盛昇殿事

改元日次申殿事

古日殿下御奉由去服事

改元月事

祈年穀奉幣奏宣命之後上卿春祓祇官之故延引日被

果仍事宣命之奉奏事以月日奏使交奉事 古六日奉天將春院事

重衡胡長始春内諒園之間守服不實事

古七日七瀬御校事使裝事 古九日殿下御進色木事

可日御校物事

五月

一日法勝寺可講事

二日自院出叙唐錦未被獻諸社事

新嘉人從事事

三日高蒲集如例事

四日法諒園内裏音葛浦事

春日社淨鏡落事

可講每事欠感儀之由右中弁本送事 散三位仰後事

十四日三合御祈事

院御而恠矣事

十八日法勝寺淨道寺御下知事

十九日廿二社奉幣事宮北門夜奉

廿一日法金剛院火事

廿二日五部大業純男女書進

廿六日軒廊御下

小涂月事 泚折紙

陰月書福
月時加除除月書本位

廿七日季御讀經 補闕

賑給定月堂童子常備府人懸
老懸月不波仰少乳之類

廿八日季御讀經廿二日事

時忠卿母儀入滅

廿九日奏為人以可望事

非為人

御讀經散儿丁燈其夏

番文直平奏月番文下
改高之家御裏日有論義

可日條之奏院 僧事所望事

信月申文不加懸紙月宣下合爵
文月宣下詳書月系人叙爵

季御讀經 出居持祀

以教為者月依之人左右方以

次將一人伊蘭殿

六月

一日忌火御飯事

五日貫首事

勅回事

詣九府左府
申勅回事

中宮可有院号月勅回事

頭向函事 所不取布施忌度

前齋院母儀春日殿周忌僧事

弔忌云心所末月取文第事
源相林祿有保之由不取布施

止大内可有以香八條亭之由

大將不送

神泉兩請為人免留事

八日案之申殿下 送無福

日事定上那左府
定於同院可休

十日祈雨幣事 為人休返事

初幸八條亭事

臨陽察奉仕及用
賢所依御

小涂月事

被補為人 十一日次亦今食 月侍二人

申退出一人春向其向自侍一人不依
由表

十五日送無福寺回宛文

殿下中令奉行給否事

還幸因院皇居事 左右侍返九

馬自門外面事 武士信者
表人以其打團内給月置而後許

神泉并龍元御讀經

龍元御讀經不足信名

送無福寺定事 武官人帶弓箭

上之石勅文不取之由外託感
貫首抄卷之内令指為人

幼之月覽抄改之上右府亦付涂目下

於右邊門書區中 數直狀
被追永長保

日時勅文 國宛文

於祇園苑被始以孔雀淨讀經

十八日重衛卿申慶事京中光物事

十九日以中將申慶事奉吉書事於陣下上卿并系上卿

廿日被立八幡奉幣使事不系下吉事廿二日依洛西元依法京申請勸

請事賞諒園乃御八講御奉例事

辭申法勝寺并軒廊御下

祇園淨讀經法形之引事廿六日送東大寺定師高記

廿七日下送無福寺淨佛勸賞之由佛師相論

法勝寺地一葦二花蓮出現華廿九日常折主上忌御去内殿

内奉地之上大後事

中宮高折依御旨殿停心更被引云家御折更

於臨湯御宅被引嚴重御祭非例事

右淨記抄出 藏人於左申并 在籍

治養五年 諒園中

四月

年座事 一日丙午今日年座也而卿相各申障之由去在外託

依相觸被乞借促之問及申剋春院付藤宰相奏公

上卿元大將依神事若春院內事并因院修理功事亦次春院成剋許上卿元大

上卿進被發了諒園例將着去服依春陣尋常之時為人進出作之出御之由然而

諒園之同專不之然上卿元大被卷之由大外託亦申也

安元夜殊有儀云云頗氣色之同上卿又被覺悟之依之

氣色為人大舍人助短春進出之上卿被奏之由可許之後

依上令右殿上卿起座次上卿可居饌之由被命之次居饌兼可居之由隆

依之儀心益盛御事次上卿着座依之停卿之益盛御定例也文依諒園後君之也

依諒圖不奏見春月六日

不奏見春月六日

飯兼可居也

次退也

予着襖袍

予着襖袍付他人着者

被居之後居

記云法政之外不可也

位袍守此記甚安元諒圖同實衣卒座着襖

又在中丞兼光納后同着襖定有旨大談光雅

羽后安元文衣着位袍之日蒞會着襖如何今日

他并女他言不奏也

上卿宰相皆悉稱故諒

今日上卿宰相皆悉稱難為得各稱不勞故諒淺淺

遲延

至希有事也其狀雖不詳時服之用意或送私

使或札敢以不叶重廻意步得祿中人幕下

春入不為也卒尔春仕可依元可云云卒又私志

近來之事亦有元也

卒座卿相不具例

卒座卿相不具例

寬治四年九月九日卒座上卿不奏議大江進房

二人依仰以之依貞元年四月一日例也

永長二年四月一日卒座權中納言源俊明二人以之

康和二年九月九日卒座權中納言藤原純實二人以之

保延五年十月一日卒座并女他言進春之孟耶之他

言源師賴一人以

卒座停止例

卒座停止例

天祿三年四月一日諸卿不奏無卒座

可元三年四月一日上卿不奏無卒座

貞元三年九月九日上卿不奏無卒座

寬和二年九月九日依上卿不奏不給菊酒於侍從

長保五年四月一日上卿不奏卒座停止

鹿和四年四月一日上令不参平能停心
不参是参之益例事
抑不参是参又在益酌之條為違例之
大外記相

業申云長保十年九月九日上令以下不参仗能諸司
罷停心之由見日記此例不致准允

中宮立孫不具禰
後園自今日中宮有立孫不具禰之於尾例首之非禰

之中沙法切之旨大相被示送之沙法之趣下為例
午野祭依諫圖不致之殿上使事

三日代申天壽今日平野祭也依諫圖不致立殿上使
上令不参為人女物治相借不能借出此古從法有先例

中古以來未也此例被示送之由之裁人之不仕又
沙法有忌已相兼之時元掌侍伊予兼向之右少弁兼志

奉仍之萬壽年中神賴為上令代沙例之
奏院

四日巴西自胡西屢注後降夕頻降午剋許参院付元京

可有改元否事 諫圖例

太史奏系之今年中有改元之由前大將被示送

之仍諒周年之例亦為大外記賴業師尚未奏之可仰合人

之由有仰請先頃申殿下依便路先取院奏也又參供奉

宿出可被任之

中宮院子事

來九日可有院号可申沙法之由有仰 大外記奏

梅宮祭事 侍進系在侍

今日梅宮祭也上卿代右宰相中將

右少弁兼志未以之掌侍 伊予兼向為人神春獻出

車押分配之後不論上下鷹礮之獻之而未押分配之

同下鷹一向可勒之由從春稱之昨日平野祭御春 指次

於尾以長 新為人 献之今日借新為人之处年固辞之同

經春獻之之 後園内係進系仍上之稱天仁例之由不相借被均

五日唐戌天晴午上参殿上付信廣系之申 院号改元

祭任官未^事也^事亦^事未^事不能委託候

院号^可有^事由^事仰^事大^事府^事申^事官^事官^事例^事申^事云^事来^事九^事日^事中^事官^事可^事有^事院^事号^事申^事

福^今奉^事以^事給^事之^事有^事許^事諾^事官^事方^事申^事早^事下^事知^事之^事由^事示^事給^事又^事申

云^事中^事宮^事神^事重^事表^事之^事間^事已^事異^事為^事常^事之^事儀^事院^事司^事云^事卿^事以^事下^事拜

奉^事所^事司^事男^事女^事官^事祿^事殿^事上^事孟^事酌^事未^事可^事依^事如^事何^事此^事少^事職^事申

不^事三^事沙^事法^事之^事也^事而^事自^事大^事吏^事許^事自^事本^事官^事難^事為^事同^事申^事之^事由^事可

向^事人^事之^事由^事不^事被^事申^事也^事仍^事先^事申^事殿^事下^事隨^事彼^事令^事為^事申^事也^事今

交^事例^事叶^事西^事曆^事儀^事之^事由^事少^事申^事之^事自^事乞^事下^事申^事左^事右^事之^事由^事被^事示^事

又^事申^事云^事今^事年^事可^事有^事改^事元^事否^事之^事由^事有^事由^事儀^事仍^事如^事為^事大^事外^事記^事數^事業

師^事尚^事未^事之^事也^事可^事勘^事申^事先^事例^事也^事何^事穰^事可^事被^事在^事退^事哉^事被^事申^事之^事為^事代

始^事儀^事者^事儀^事保^事去^事例^事也^事近^事来^事之^事明^事年^事可^事宜^事元^事后^事依^事西^事年^事之^事被^事約

者^事諫^事圖^事中^事有^事例^事又^事何^事事^事作^事哉^事此^事之^事可^事在^事勅^事定^事之^事也^事下^事申

春^事兩^事院^事檢^事知^事淨^事不^事全^事破^事申^事

者^事次^事春^事兩^事院^事為^事人^事益^事時^事經^事春^事出^事納^事職^事景^事修^事理^事職^事年^事預^事景

宗^事木^事之^事察^事年^事預^事席^事貞^事未^事春^事舍^事又^事高^事倉^事院^事之^事由^事代^事盛^事後^事春

作^事為^事儀^事取^事御^事物^事未^事也^事予^事巡^事檢^事所^事之^事作^事儀^事之^事間^事之^事未^事之^事退

出^事春^事月^事于^事殿^事下^事令^事春^事給^事付^事春^事儀^事之^事待^事申^事左^事府^事被^事申^事之^事

趣^事并^事兩^事院^事神^事下^事未^事子^事細^事次^事退^事出^事

可^事之^事滿^事通^事路^事

春^事右^事府^事改^事元^事院^事号^事申^事也^事

七^事日^事壬^事子^事天^事晴^事午^事剋^事許^事先^事春^事右^事府^事依^事堅^事固^事物^事若^事開^事門^事也

後^事勿^事忽^事開^事門^事可^事入^事之^事由^事示^事給^事之^事不^事令^事春^事給^事以^事大^事吏^事進^事良

法^事申^事為^事條^事申^事改^事元^事并^事院^事号^事申^事書^事折^事紙^事有^事御^事報^事申^事次

人^事不^事分^事明^事之^事故^事元

改^事元^事申^事

寬^事平^事儀^事保^事未^事為^事寂^事古^事例^事雖^事才^事三^事年^事被^事過^事諫^事圖

下宜死但頃年東西有亂中夏不靜若依此
難有可改元之儀者被用延曆未例又何
有哉

院号事

為先例可被計約是若不可見志愚棄之所
拜奉饗祿皆以其理不可然也

改元以下奉院事
次奉院神精進屋付左京大史申案之奉改元事為

凶年被約有何之哉但攝政可被計也

今日仍幸因院神裝束始也為人經奉約之
院号延引事

八日癸丑晴午上奉中宮使有觸申幕下奏
大理春會被示云明日院号延引了代人多為院号

尤可有御幸之由令奏者了而依神物請不可改神之由

今申給之故也諸人之之間自然及晚陰年
仁王講事

今日於因院囉三口僧被約仁王講法非新造神不去
年春之倉院令立給之後未為神所仍不申約也件
雜事偏飛人方沙法也

九日甲寅天晴春新態野依着諒園裝未不奉神而
邊於庵室邊招出左京大史奏條之奉神宮外宮去月

日吉社麻鳴事
廿七日依雜穢觸及不信初夕淨脛之再日去社於
大宮西山去月廿九日鹿敷交鳴事又明日仍奉云卿心

行幸間事
下無人并家賞事未奉之一奉作之後退出今日中

宮可有院号之由被仰下而院号有淨幸之依神

物務云之儀依此事昭日儀延引之由被仰下了
祭
癸亥除日任人事付以幸家賞事
十日乙卯天明處奏條除日并仍幸賞事卯時春

新態野以左京大夫奏之仰乞祭供奉官再回成功者
之外不可任任仍目錄令淨然下給之家賞予保盛
幼長光盛未上騰望也抑乞保盛者正下口位已
可為極位被超越之輩定成鬱元至于光盛者立位
之間加階一族之輩雖有一且之鬱有外事乎但可
被計申之由以向第大將許也之可示合即以向有
中門爭死時刻有對面被申之家賞事五人之間
只可有勅定於超越輩者不知他家被起光盛者教盛
定鬱申死但年中納言申之付之樣保盛八通盛純
正之被越作由覺悟也又申除書間事被申之信乃
四任人平賴直有微忠之作而刑尸逐勅解由判官
間望申被任作哉勅解之可宜作哉此次公少陵

遲世間事未粗圖申之近日云事下官奉以之外姑
不致遂以隨喜感歎之由有芳命又自八條殿方有
給事左若湯尉刻季親尉次歸春新態野付左京大夫
奏條之事仰乞家賞可為光盛則李賴直未早可加
任者次退出宿次春殿下次信清入是春即令出登
給任人少中院宣趣也委以申之同食之由有保
次春也信之幸少實福之禮三條大納言春陣以
幸以弟可被以除自之由依如煩願被早兼也印人
少御定功了之後信清申八者捕事自前大將許
被申之治須春啓以幸少治之間且以書快付左京
大夫申院了其御返幸到來又申殿下之由此之間
經給之後出陣仰除書少於三條大納言此申文未取合
城介詳轉加

被以參除同中
申殿下事

懸紙任人文名 次移总外座被以之源宰相中侍 通親為

執筆事了以外記有内覧于此殿下令春内給以人

傳覧之次上卿進弓場付予被奏之并持系鬼回付女

房殿下御覧了正給下上心了上卿正二者被下之

先乞正外記下書正内記被仰叙位少

内舍人平宗澄賀前祭 澄用余功 平鹿季日女使功

藤原忠澄同 大印宗親日 内藏助安倍晴總晴光議

藤原成資同 刑刀權女補平信清 山城介三善友經

大學亮五郎親房康治二年春日 御塔付養子 并賀前祭坊 勅解由判官平彰直

大宰權女貳大藏種直 件種直者存官先可被任之由歸被執申又亦大物

殊以執奏仍被為先例於外記之處由申云平致以

寬弘九年十二月 藤原盛親長和四年 二月廿二 泰時重康平六年十月 但女二

字依云通仁安元年十二月 任才女貳 左衛門女尉源則季云家弟初 利途功

叙位

逆五位下藤原仍長為人 三善友經

仍幸因院事 在 去儀考仍事

平以仍幸日时勅文覧殿下次出陣下之條大納言

路之東仍洞院東大路之北折之条大路之西仍洞院

西大路之北折之入御因院東門室町大路可載作詞德應天 同也仍不作之仍幸因院

被仍家賞 他不作之載勅文之故也但 入御門之可印之先例様也 此次仰勸賞之其詞云家賞平光

盛令叙一皆^{階心}次上卿正大夫外記賴業被下日討勅文

使被^便你^便洛半次正卿被^便你^便洛裝束半即^便你^便洛職宿祿

次正卿^便由申半由着^便洛^便裝束^便洛^便裝束^便洛^便裝束

袍許又^便洛^便總角^便之^便易^便常^便儀^便者^便少^便次^便出^便洛^便以^便洛^便殿^便擬^便南^便殿^便之^便同^便行^便在

次^便正^便進^便出^便你^便陣^便可^便引^便之^便由^便將^便監^便以^便下^便引^便次^便陰^便湯^便以^便賀^便府

在^便冕^便朝^便長^便自^便西^便各^便進^便奉^便仕^便洛^便及^便用^便次^便正^便進^便之^便洛^便云^便將

罷^便後^便次^便右^便將^便洛^便東^便次^便左^便大^便列^便立^便次^便諸^便卿^便之^便條^便大^便納^便云

別^便高^便平^便中^便納^便言^便右^便洛^便門^便皆^便八^便條^便之^便位^便未^便列^便立^便本^便領^便快^便云^便歸

運^便于^便福^便原^便以^便後^便之^便半^便每^便及^便後^便運^便者^便云^便平^便申^便半^便次^便將^便洛^便東^便右^便宰

相^便中^便為^便實^便守^便源^便宰^便相^便中^便將^便通^便親^便左^便中^便將^便洛^便東^便通^便親^便朝^便臣^便者^便據^便錄^便關^便祀

將^便兼^便宗^便未^便相^便副^便之^便鳳^便輦^便奉^便案^便洛^便東^便寄^便上^便其^便禮^便既^便遠^便安^便指

政^便殿^便依^便奉^便你^便更^便奉^便寄^便之^便意^便令^便近^便寄^便本^便自^便所^便放^便高^便欄

也^便此^便同^便右^便宰^便相^便中^便將^便洛^便東^便先^便同^便輦^便戶^便次^便奉^便納^便洛^便東^便劍

壘^便不^便置^便洛^便東^便以^便前^便用^便輦^便次^便取^便洛^便東^便劍^便次^便基^便範^便兼^便宗^便昇^便殿^便下

格^便子^便次^便之^便上^便案^便洛^便東^便不^便同^便輦^便殿^便下^便令^便立^便洛^便東^便劍^便給^便女^便房

御^便東^便門^便供^便奉^便諸^便司^便如^便例^便但^便諸^便衛^便依^便右^便洛^便東^便門^便控^便仗^便親^便雅

之^便外^便不^便見^便吊^便儀^便洛^便東^便後^便洛^便東^便着^便位^便袍^便非^便不^便官^便之^便為^便殿^便上^便方^便不^便有^便新^便之^便也

又^便用^便規^便摩^便丸^便輦^便燈^便久^便列^便見^便實^便政^便卿^便是^便為^便康^便巡^便方^便保^便元^便紀^便大^便長^便之^便日^便逐^便被^便創^便故^便乎^便三^便日

部^便福^便門^便有^便諷^便諫^便但^便行^便勅^便但^便馬^便守^便經^便正^便朔^便日^便據^便袍^便紀^便伊^便守^便為^便盛^便稱^便日^便前

國^便司^便未^便着^便諫^便周^便未^便同^便作^便之^便殿^便下^便自^便用^便詔^便令^便各^便給^便入^便洛^便東^便儀^便如^便例^便洛

殿^便各^便別^便之^便同^便宣^便干^便日^便來^便儀^便同^便輦^便三^便品^便令^便入^便給^便之^便後^便之^便上^便洛^便東

洛^便東^便頗^便之^便同^便宣^便干^便日^便來^便儀^便同^便輦^便三^便品^便令^便入^便給^便之^便後^便之^便上^便洛^便東

洛^便東^便頗^便之^便同^便宣^便干^便日^便來^便儀^便同^便輦^便三^便品^便令^便入^便給^便之^便後^便之^便上^便洛^便東

左少為益宗勳上格子在堂上正取令制之次吊指拈壘

內侍之間左中右春通朝長春上更交替之吊候殿下

御祐伴御臨兼供送道如例又侍長未候指燭次殿下

御說吉書御直廬未終修補仍以坊御時殿上候擬其

不吊見為察禮奏次出陣宣下右場一書則其下澄

職右稱不來仍右史宗遠下之次員所候御左少如守

朝長右女將實明為人女南親御未扈從之以為人

依詔圖例吳例事

依詔圖例吳例事

警譯但女御言惟基

不仰御綢無立系

步行散

大殿祭如例右女弁 恭勳

有名謁

神祇官供御麻如例

依國院右女弁幸因院幸以世間之謳奇吊出微言次至于因

院者自冬嗣亟相草創至于高倉院皇居云人之云臣

下代之之間未因不吉申於八条亭者亭者可有猶豫

之中人以存之德而故入道相國被申仍之間不存

是非偏為警衛有七条以南之儀逆徒等雖未

被誅至于春河國和平加之平家一強者八条

此元氣歸去波羅了謂其仍既以同前云事凌遲

上之以下難決諸司運參兵依八条會右况非若

例乎依好云平不申仍也天下上下皆以悅豫尤可謂

善政死至于大内者雖非新造也代始必有移徙儀
其外或浣滌不或后下家之為皇居遷幸若若可
為移徙儀乞不叶時議乞上有事煩乞如少故院以
可也宮中宮滌不味幸者可宜乞之由因申前幕下
一又啓宮一仍有之儀檢大進光綱參仕沙法神裝束
少之臺盤所被居菓子亮通盛胡片但白木滌帳以下
葦簾鈍色障子同置併運流之於所之翠簾者自
大内後之戒諫圖之時自六條殿令流去之故也依有
事煩不及新調滌殿以下如年來之相違但以坊滌
時滌不為之位殿滌方滌殿以下既及大破修理
職令難治申損乞功程及三万之程而終藤原守
祐右與滌尉功并内舍人助兼同功未進中二子又

百余匹令終其功又木工寮給内舍人壹人功近日
諸司職景勉弱仍如世申沙法也皆以以為人大舍人
助經春出納職景未為沙法也末乞之抑故浣滌
宇未源宰相中將為貫首以新儀致沙法也末乞每陣
口塘地理之并二条西西洞浣以東裏檜垣撤却且
令破壞之故也埋乞
自今後每半後日規可少法哉也仰系人少
十一日丙辰天陰時小西未斜參日巡檢不之又仰系
人經春云於日未例浣滌者不可及左右自今以後漫
舊規可致致沙法之由条之下知了

直官人殊可促半石說衛年預
平作令制乞
陣口車馬姓友以若上可被副少事
瀧口回籍以七人下為裁定教若於事關者以五人

不為數其申之臈一人必可假如近日三人會申事
慙可被停心又不仕軍不彼石出又稱追討使共魏后
者早可鈞出申

不仕所衆亦皆悉可假出申

出納三人者可假但於私用者相替可退出於一人
者不論畫來可假候申

畫番小舍人番上退之之時出納慙可加付其中一
人可着衣冠申

主殿官人朔掃懈怠之慙不也察以許申

今日一臈判官原兼資申畏於禁裏不拜之由亦

人亦見物積之駕黑駿馬雜色白張橙調及懸青

母着之相具申

一臈判官申

十二日戊午奉殿下付信清申乘之事

肥後四位人高直追討宣下

肥後四位人高直追討之由可被宣下事自院被

周防奉期以弟責停之事

禁申事可無事

此外不能一二

諸尤府高直追討下

十四日己未追討不定申剋諸尤府肥後四位人高直

追討申宣下申之早可下知之由示給也其次漢

世事仍幸因院并修造事亦申沙法次第殊有褒譽

古貫前故實

之命為申貫首故實鬼同色友法膳因座祀作為

法膳因友友鬼同色之貴人石交居小板者

定之由示給於小板友之貴人並膳來堂之時起

宣也

座居他不可定也

治承五年四月十四日 宣旨

肥後國伊人藤原高直頃年以來恣振武威忽
背皇化非營本住之州縣既及傍國之鄉士偏
住獲戾之止旁成鳥合之群加之海路設白
波之賊徒陸地結綠林之黨類不論唐奪取
乃貢致蠱害於庶民企蝥食於九國依款及都
府之官并國之軍兵未令防禦之處度之戰國
之中大宰府頻以言上仍遣追討使可被征伐其
間管内勳力不被禁遏之有自院廳老便被
下知光果西軒巡孤增寇盜未休之叛逆之
至責而有餘宜作右近衛大少平朝臣催管内
諸國軍兵令追討彼高直并同意与力之軍

改元回籍事

藏人頭左中弁藤原經房奉

次春内石瀧口上臈事仍未作之不行者五人
上可鈞但明日日以雜仕可告不其旨也又自今以後次七
人為定數可申回籍又不可不設上不可懈怠又同時一
人之外不可給上日名下知少若以承諾其中七人回籍
不可叶之由稱之上臈三人之外見出仕者七人之事
俟啓七人之由願者以五人可為減數又上臈一人必不可
勸殿下令春内給改元可候之由申之一日不付在京大
吏早可有之由今朝被作下之故也其獨許退出
弔宿侍以松殿弔宿不為其所不任用殿下弔直廬之

改元回籍事

故也

依之對揚不着皇盤事

十五日庶申晴雖不着幼臺盤之殿上人之對揚者不

可着仍不昇進^進午上昇殿頃之源宰相中將大為鄉

右大弁未奉會

賀茂下上松尾社未司獻葵桂如例藏人經春請取

懸蘆簾之由所見不詳不懸之云

十六日辛酉天霽今日賀茂參也仍午刻向師典侍出

立所^{大祀亭}大祀被出逢詰世事之向迄及壹時

權右中弁右邊門權儀塚川中納之息少將侍從未奉

儀之次向進儀使出立所^{大飲淨門}先乞之

獻平人之起殿之間也一獻左少將有房胡長二獻右邊

門邊親子權后親雅三獻太宰之相親子右少將實明

未之此外之卿右宰相中將許也左大將不彼是是是

直衣被坐使不吊謁申人之車錯馬諒周之討被

近衛使奉由事

祿不後之由仍不見及次奉肉頃之近衛使右女將

之衡奉入立弓場殿務人修理亮兼時出世奉事由

不給祿^{嘉康三年家記云不數}奉勅命退出給祿之由不

此半^{嘉康三年家記云不數}奉勅命退出給祿之由不

年永安安元共不給之由^{嘉康三年家記云不數}奉勅命退出給祿之由不

之勅祿并勸益之由^{嘉康三年家記云不數}奉勅命退出給祿之由不

不^{嘉康三年家記云不數}奉勅命退出給祿之由不

途賜祿者定事也^{嘉康三年家記云不數}奉勅命退出給祿之由不

退出不發奇吊率人之於洞院西北門伺見之不

及懸引別也^{嘉康三年家記云不數}奉勅命退出給祿之由不

安元於中宮淨方有淨覽御而依非尋常儀不申以也

但女房未於北對東妻粗伺見也^{嘉康三年家記云不數}奉勅命退出給祿之由不

次改昇暫祖作及黃昏典侍奉上之由^{嘉康三年家記云不數}奉勅命退出給祿之由不

是之起別高系上候北陣迄之由^{嘉康三年家記云不數}奉勅命退出給祿之由不

典侍車立儀

立門邊典侍車立二條西小門前南向式尸大史五位也

出白東上西女官未云前立典侍車東而上立其西式尸大史五位也令婦為人

等車立其西為人式尸大史五位也益時養畢由次取祿祿給典侍

那例式尸大史五位也式尸大捕為負請取之次令婦為人祿以之祿由為察道

出納持向之次典侍以下向列見次而退出以之祿由為察道

相為見物者相聞之檢非違使五人左邊門尉中原知

親雜色名右邊門尉安信資成左邊門志中原朔基右邊

志同章廣治新任者出立右府生記兼廣之城外友師

內藏助總總新物名為青狩衣袴右邊門依邦業雜色者為

若鷄冠木衣紅梅衣近衛使車上并物是下液本總代物是丹簾袖未透

赤衣上下赤衣上下次袴或袴之或身未夕使右近少將新

黑駿洗淨馬但馬副六人着緋袴舍人時廉着二藍上下

信之系中納言着緋袴衣黃單

居飼如例 手振十二人麴塵褐朽葉末濃袴 壘繪隨身

二人朽葉末濃袴引馬河原毛白取二人左府生下毛野敷

助着褐衣唐後右番長着二藍上下舍人着上下

單居飼如例童六人着灰文紗白襖上下濃步衣結雜色六人

着薄衣白裏上下同前取物口人菅笠持陪從如常使出立

逐崩黃衣保例之依詠周之流近年不悖典侍車出

車立兩令婦申藏人事車

今日着鈍色裝束向出立一人之又如此之例或去服

人相交氣龍口二人在若三芳長宗并時負未也於上

鷹者別石具之也

洗判官代補十七日壬戌時午刻許奉殿下付信法申云洗判官代

源有盛僧時改源盛可補藏人仍被洗判官代

又侍從有盛

改元日次申殿レの
可聽昇殿之由奉自院左京大夫被仰下者仰云同會

早可下知者又申云改元日次申殿之處廿一日廿六日之
由在憲朝臣申之而相為先例之處廿月長申改元之例

改長兼為保延許也宗德院御宇也可謂不使死然而
就月之右例不可有良之左右若以他力右例可被

改元月奉改元月奉 申云改元奉 五月帝中為不使例志八月許可宜
仍乞仰乞經奏同可隨 勅定也此外申他祝

之由有院仰者今納元系大夫
今日祈年教奉幣也去月奏 宣命上卿奉祓祓官

之後之故延引今日被果引之上卿左大將未刻許奉
陣改劫日討又被奏 宣命之草奏只改月日直使

改月日次申殿レの
交名令奏同之明年三合共草天麥等奉被載

辭別不慮延引奉可被載引之由隨相觸人
女捕示合外記之延之如此之例苗案案合知未代

見苦死之由依令申不載之雖不載誰不知之哉使
八幡右邊門實家 賀茂右兵衛宗通 相尾大官宰相

中將 實宗 平野八系三位 實信 福荷高依朝臣此外使交
名可為改引之奉兼忠也狀

廿五日庶午天霽之思守有涼氣
八系殿有入内即退出之

廿六日辛未天霽今日初大將被奉院禪門事以後
神奉也 又以重衡朝臣始奉内諫同定服人奉
内不實之由先日女房亦之仍殊所託也

七瀬御後事

使装束

廿七日壬申陰晴不定今日云家被以七瀬御後使在
馬權以宗雅權袍勅解由次官宗光去服侍堤家後因
路保權中宮權大吏進光綱吉服右兵衛權佐盛定權因
懷守澄清日少也又小舍人未着去服之為人大舍人
助經春奉以之此旨被任中不迫送之使七人五位殿
上人勅仕高代不圓子也可謂後奮觀死乞又御坐
周院之故也

廿九日甲戌霖令曉左女牛堤河邊有大事殿下

御物御物御物

廿日乙亥霖為人經春來禁中御物使所
衆以下人乞遂御物可由院湯師稱之之尤有之衆
之中御物人且可觸申以亮之由亦有出仕之故也

治承五年

五月

法勝寺講

一日丙子天霽今日法勝寺講始也并依辭申右中
弁益光朝長候奉以之先被仰右少年并益忠申病由
之上卿師少祿矣治不魯上卿石湯門也但結番公卿
以下益日雜并不可致沙法也
自院自院叙表叙表諸社諸社
二日丁丑天霽傳國自院被奉銀釵唐錦木於法社
以廳官為御使也

- 伊勢内宮 八幡 賀茂下上 松尾 平野
- 稻荷外宮 春日 住吉 日吉二宮 祇園十福師
- 北野

已上社別御釵一腰錦一帖御幣使二帖白布一延

但任者社被加進甲冑一具可有神慎之故云
新藏人源時綱從事云云古書上卿之系大納言云

三日戌寅西洛

今日六府進菖蒲如例云

四日己卯西洛内表葺菖蒲如例度々諒簡例如此中

外史来门外为访病云

春日社神鏡及事神額奉具京上中
春日社神鏡及事神額奉具京上中
春日社神鏡及事神額奉具京上中

任之如此仍讀入之

治進言上

去四月未付春日社四神殿御正躰于後鏡奉懸御殿心
簾物中上

唐令破御平於同六日言上事由御事云可劫申

先例之不申子細之危右去十五日為神之日春洛正預有政

亦社司少許奉相具御上洛畢是已所神以京上之

凡大衆發向之外輒之清京上件條者之社以之南都

云茲次之京都云供奉人悉有儀式也先申依何

有清京上之由祝諸人負進神鏡是計可奉付御

拂也清拂志仰御教内御躰代清鏡志在後鏡代於

御躰志輒不可奉動之故各奉用代志也此間違

例條之也今唐破清之後至于十五日清京上之時御

簾内御正躰及后之上奉立事件敷居者御遷宮

之時以御正躰并御正躰室未奉納御内之時為社

司路不踐也人踐不可奉立御正躰哉是二臣荒

薦奉最僅社司未小許奉相具御京上以外違例也二

御上唐回奉休丈云堂事件堂者不嫌穢字不擇上

下諸人不可寄宿也如有之恐有死 是二 淨社淨事上
州路名於九集會京極上至于三集、西令付勸學
院淨事也然何路奉令通哉久安年中淨京上之度
三集鳥丸讚岐院為淨不淨然依為自古路供奉之軍
為騎馬令通畢者不可用他路之由然也 是口 凡去
年十二月廿八日以後至今年三月南都國中并京都
大略大觸梯也然國中有所者被石無糧米、同伴不
官兵使未乱入或付封於倉或食供給物件有得
軍為通半觸梯訖奉經有政未之処不領糧氣不
淨寄半於社感或奉立淨梯或奉社人與官兵
使相共同令食供給物其州官兵使者也 是 祿人也
何況少法上件無糧米分得備淨供之 豈計社慮哉

是五 春落者負致害人之前之上民人時抄留去年正月
七日淨供米以葬家軍於彼淨供米納淨倉付封件
乘加為違例之由社司未度之令言上畢然補社司人
以違例如此者是不付淨社慮之故有故者致害人
之中自為今堂其訖出來之後云不謝被免衆勅之後
每事不靜如此事也連之依不絕淨社度之令成性異
淨是凡高社若社德社罰法似不直共漸未憎依之彼未
罪科去漸形之召自社古社以中院尚以不令出淨
之淨跡之左右奉令京上之集之社事大違例云皮
未罪科何之也先例被解官之軍罪科不及此
過忘定淨記是惟是不能具以進抑非社司社事
違例由來時名伊勢大社官并高社例氏人等此事

被石同子細先例也仍改進如件

此講每事欠威儀依中每事送中
散之位仰請識

少破云修理學士出前記不皆魯公人又之人散之位
但術盡矣

三合所祈事

十四日己丑西路今日之合所祈事二社奉幣定也上鄉源
大納言魯議不魯權并光雅胡長書定文為人仇光

院山可修事

長石申沙法也
左京大夫送書云院所不南殿有惟異去十一日小地口
於同不死其所請下之趣殊重請病事盜賊未の

法勝寺請導師下事

十八日癸巳陰晴不定昨日自院所不被作下之法勝
寺請導師之畫概治必不可守株為後之改置之

必不可有下趣也共相計之

法橋上人位實取

右人可為法勝寺請導師之由宣令下知者
院宣如此悉之謹狀

治康五年五月十八日 左中弁經房

謹上 上座法眼清坊

九二社奉幣之日之合所祈事

十九日甲午晴今日被立二社奉幣使蓋乞明年三
合所祈事共無乱事門被申之之上鄉源大納言
事并權右中弁光雅胡長使八懷 右中弁經房通奉

賀茂 右宰相中 松尾 右京大夫基家 平野 右之位 稻荷 右守

自余諸大夫 右守 如例近日之事每度違乱之為
為發也幣折多見宮為人方子左金吾所致沙法

言上

也致下依皇玉淨物志春日淨心抄不令春行給事官

并奉以職事光長著去服光雅德云上卿座元表官

北門東極令改敷西著之鏡破位

廿一日丙申晴有大事法金院御所法金剛院故待賢門

院淨不當時名區也院上西門院淨坐之門也

廿二日丁酉天晴五部大書院今日有五部大系經供養以

淨書折紙白紙為折紙中宮殿下右府以下男女舊

長未書進之進平書進經卷

廿六日辛丑天晴春內于付上新大納言宗家被後

仗座依行廊下也治表座官察淨未座外託進表

之乃將被相訪之頃之被淨下伊勢日去未

性異之淨下即進出陣座仰除日先雅僧藤

中納言

任人平右紙折紙中

參入依之益止平任人之次上卿石外記令進硯折塚次表

折紙用右紙議之進參平中書之由有上宣可被相訪之旨權源中

上卿自午刻被起作不便之上早以事了為自他

事也仍取為參著參議座隨上卿氣色進寄座揖

上卿給何人治文後不座書之其妙法如常但折塚

之懸紙如何又依為一通先書外圓一紙放之次書武

官一紙又放之次書叙位各書畢進上卿使便進奉文

名次謄度次氣文上卿下下次上卿治被為二首內託

未依不依石外記被下之後可自院之中書之被

仰之此上卿如世界儀不致致與不堪窮辱之上

被隨近代例是世間平退也

除目書概

太政官謹奏

伊豫國

守正四位下高階朝臣春經

治承五年五月廿六日

太政官謹奏

右近衛府

權中將正四位下平朝臣重衡

右近衛府

權少將從四位上源朝臣雅賢

年月日

日寸雖加治承用也本位中

叙位書樣

從三位

平朝臣重衡

正四位下

平朝臣資盛

上西門院當年御給

治承五年五月廿六日

中將不之平階卒尔之間雖不尋知為叙位以第
仍如此行可尋

廿七日壬寅天晴今日春季淨讀經始也先例大常令以香淨讀經者以去年以香淨讀經始也不以宿勝講於香淨
 承經奉仕淨裝束以淨殿南庇四ヶ間為其所之儀
 去嘉應元年為五位為人奉引之時化錄記先了大概
 不異其儀但如檢知有令改直半未聖供机立東令改
 立西大内之儀立南可立佛在方之燈臺立滿滿口机立真儀
 為口儀不改淨導師半始委重疊上是又舊儀也
 淨經之机一前上帳積置大盤若經三帳旧記置一部七別之
 縱雖有先例當時不思甚不易常仍以二帳以一帳令並
 置之以感屋儀淨殿西面格子下之其上懸覆淨簾南庭
 南西面立亘之殿察幔以東中門北柱為南階以南殿東除階
 上卿以下後者南殿之時亦有便亘之由西階之例或不用之而亦可設立見
 上之張一可設示之也

集會鐘鈞中門南殿

之中此外儀不異前之未斜殿下令參給編素漸階香
 入上卿正坐參之間暫被相待申剋上卿三條大納言
 房實參陣先補闕請藤宰相定能執筆定半後上卿元
 移忌真殿自中被定申僧名上卿也淨前僧子之
 左右可被定申欽之由雖相取有被待作之氣仍
 進之伴之可候淨前僧僧令定申日次上卿伴右中并
 道光朝長令違例文硯藤宰相如初書之定了正弔賜之
略間令抄付内侍覽殿下于時淨坐初餉其次依左府讓
殿給定中下合定申殿給事之由上卿被申話之由申之伴之合
 了出返下僧名伴之同食次被下并次被伴鐘世同弔
 春淨殿方以爲人事始之由若申女房次申殿下次殿
 下令着殿上給真殿次出居昇左中將春通椽池左左

将有房 位袍 左女将通资 椽袍 左女将實教木胡后 椽袍

右女将實明 位袍以上帝弓箭各以名座 北上次從僧木

置香炉茗茶座木次於上户气也申殿下 此中會也 次云

卿恭忌神前座仰大納言 澄季 友中納言 成範 右名東督

家通 友宰相 定能也此間之系大納言源宰相中将通親木

經南庭恭忌南殿引事出右女将通宗右女将云衡木也

其儀不見及清導師權女侍都範 權女侍都範 雖 中

或不奉 着半信法用之 同堂童子着座左方中宮權大

進光綱因幡守澄清 依清不芳以西 右方有人宮內權女輔

親經秀人左串門耐源兼賢 懸光懸撤弓箭 唄了賦花茗 不入交

趣寬治三仁友度右例治代始不被你之故也朝座了

有引香云卿藤中納言以下三人吊以下候黃子將論出右

將二人實教實明并光綱親經出列 勅下令懸座給寬治天

各持論了至西簀子 南上西面 更歸出佛前引香了至

南廊列立 北上西面 更如元列右納論次退起次事了

云卿以下退出夕座引例可引之由你秀人經春南

殿引香殿上人澄清之外不候仍去位二人候渡之但

列吾不知之并少納言出右伏上官堂童子列之

次有願給定上卿三條大納言源宰相中将奉仕執筆

而先气退出

其八日亥卯未内季清讀經廿二日也引茶事之且可

引之由不還秀人經春之故也清殿左少将有房朝臣

中宮大進宗賴孫人未勅之南殿源不難也源時今人同殿非難也源

後同之日友弟源唐時忠公每堂尼云入滅元氣二象大源宮事物也今又后宮祖母母帝之曾祖母也末代希有欽

况於八旬有餘哉

乃五日甲辰午上刻春院付春院胡長奏報事

秀人以不可中事半春通至元之推你云有思念煩事

不違之也

秀人子時總申壽習在高不可中可何極哉之也

不可申殿下之旨昨日恭仰仍昨日中申殿下畢而重

仰乞之及院秀人仲職治片時可補之由所申也先

可被補之由不思念也且又可相討志可在勅定

之由申之守仰乞行有申氣爵之車在如何

重申子細之左右仰

非秀人事院九近將並源推經雅亮男你云被作下有何事哉

黃昏春月今日季淨讀經論義也仰祈奉秀人總奉令

儲貫首以下所甚儀東中門小腰自南才二回立床子

四脚東一脚西一脚北一脚南一脚香僧細座南南一脚威儀師座

入東向探題奉之上由吊將自小板交出南出

戶擬元名入中門小腰戶著西面床子次權女僧都定憲

尊福寺權別高也正別高信因祿漳尊着南西座次威儀師下着

座而只今申奉之由頗以違之頃之威儀師師綠懸在廳

奉上看南床子件座未先例大月殿行有題二况於內哉歌逐

遠高時由裏之儀或中門南座或北座或堂上年非一其中右宰相中將尊首

之付座願叶思意繼大由之儀准之儀相叶之儀用皮所為也就中頭着南

西面有便宜次調棠一取覽紙并信名置威儀師前

床子次取砚 居折委水入為洞 置同床子東次威儀師記
座覽論近文名於帛書折紙次見了近之次淨緣覽
探頭之見之相若儀之

其書樣

一番未役已講

二番未役 東 成寶 十四

三番未役 東 隆英 五十

寺 隆延 五十 覺什 廿六

增覺 廿八

成豪 廿二

南殿衆内本寺硯學 硯心

典 珍恩 廿二

山 深山 廿六

無修 澄範 廿一

寺 行弁

寺 覺勸 十二

慶秀 廿九

長澤 廿五

東 聖詮 廿

山 陽巖 十四

件論近文名何先例隨項奏同殿下不致衆給覽

幼之之答加之近代多不覽之強不可覽之也先達

次相儀結之淨緣條筆書之 書終一通了又 書之入覽其起

座覽探頭之取二通淨緣取書後本座探頭見之取

一通授帛 舊記之番文威儀師先覽僧綱次覽貫首云云

番文書樣 今及不為抄為之處在首如世之不審也

- 一番 隆英大法師答
- 成室大法師問
- 澄延大法師答
- 二番 元什大法師問
- 增寬大法師答
- 成豪大法師問
- 三番 深田大法師答
- 澄範大法師問
- 長辨大法師答
- 四番 範豪大法師問
- 五番

治康五年五月廿九日

番文直奉奉事
 番文直奉奉事
 侍何幼之時
 之杖仍用直手
 地代依直手而書二通一通
 覽番也此中快者數事見如何
 乞仍事為人友同答座
 庇自為才之口間迫南長押友南教論匠座
 寬寬傍劫率論匠末次才著座

先例梳杖之中不見是疑以佛云云
 杖石不及少法近代成人之時先付也
 天仁御記云前被西
 不之而佛緣之先例以下
 日座西才一間僧總府東之上清座南孫
 清藤布也東西云
 不入番傍末在清教卷之
 略記弓場教等子

論義五双之中三番法勝寺清八講聽衆也曰五番
 南教衆之中石名譽者但伴番木相互答滿座解頰
 事畢僧徒退也

難高之家清表日有由論義少有例

今日之家清表日也代始初同食論義先例已存寬治元
 年七月廿四日癸酉奉季清讀經清論義也伴日欠日
 并云家清表日也 清表九 又同年正月十四日丁卯清表日

終也者清論義也今日之家清表日也天仁元年三月十

四日乙丑清表日也今日之家清表日也
清表九
 府心季清讀經清記云
 代雖可怪表日依有清表日論議不被保之而今考大外記師高如清申者
 寬治天仁清表日依有清表日論議不被保之而今考大外記師高如清申者
 亦日乙巳天晴早齋院付春經劫以奉傍事不望草更

仰云今日不彼仍但永心已講誦有申旨可被叙法格者
 又申云日來奉圖了阿圖梨解文亦令下知如何仰云果

可下又奏為人申事次^參敎下依堅固淨物志依指^被門
而於門外付信廣申入來之申奉淨報之後歸奉內午^子
時緇素未奉仍申宿不暫令緇紳申刻昇敎世間上下
漸以奉集源大德之奉總仗座吊進出有宣^僧之未
法橋永心石下申文其狀不致僧綱之申書載之依見若口宣
天台灌頂蓮臺河周梨行^珍矣足例口宣也仍之申文

阿周梨解文五通

有慶素光古尊賢兩

延朗大僧正禎喜放解文

顯勝觀音院兼後語

云勝延曆寺總持院

雅口法勝古勝近兩

東寺定額傍

任果 全完兩

檢校大僧都禎喜奉

威儀師祐緣 綱所奉

候申申文不^加懸紙事已上之懸紙一通中卷加之僧事例也

宣下合壽申文人事其上書折紙相副之

宣下辭少事上卿取解狀一兩被結之仰之依請文下女淨敎令壽申

文一通源時總敘上卿被結仰之令勅給否并例文下諸

司二之分辭立通上之被結仰之取兩次上之起度核外

座石大外記新業被下辭書并合壽申文未依者急少

儲合壽次以申被奏合壽文瑞出仰之賜位記其次作

被仰叙壽事未次石申被下傍事文未結申如常次下路職

宿祿次攻昇敎上著奧座石為人^在大會人勅經奉^仰云

此門尉菅原在高非為人大業大學以有^在名藤原仲職

院房人二編故持寸為範男其外可為房人尤近將監源雅徑伊
異敢又故持者也細云以院房人尤可為房人尤近將監源雅徑伊
若司雅亮 可聽是教者

此間源大佛言石右中并無光劫后被仰鐘本奉以止今三系
出居將袍事

可被始之由各相譯之 次出后岸清殿在女將基範南殿次之岸
相中得實守大宮事相中得實宗上今之系大佛之稱病不彼泰其外領狀不系云以

二人尤大乃平中佛之方也其流中佛之稱病早也仍佛之不作後有遊徑行客
希代少近日人、不仕而及尤在岸也 次僧岸清殿人數 次堂亭子者

南殿源大佛云定房係事相中佛也 次僧岸清殿人數 次堂亭子者

座 左方房人左方之權位光長但懸光懸 仍長家後 次右共將基範

仰度者 得仰之先如寬治記者清殿之外不可仰也 時各別事早有仍

香 清殿之鄉二人平出右一人堂童子三人今一人 房人經泰取大會人

南殿依之人教社心右方以香、、次陣中申文可有五

抄雖須從候不堪窮屈觸宿祿史退出
陣申文有勸益之

仍奉外託助道祿病邊願日遲系仍申事由
給石籠之由次賴業真人傳此由

校合年

治承五年

藏人頭元仲年 在御判

六月小

忌火御飯事

一日丙午天晴忌火御飯此例左少將有房胡長勳仕治標

立日唐成雲

上

次春院付房列申神宮奏狀事是

大將被申之趣也又在祈而雨之間同奉下之殊可致治法又申

他事亦暫延候之同形可作之由守有保及申越被作出云

貫首中初回事

系人此事法通胡長申為上膳之由若被越下膳者可叙

三不之若量涯分是近則雅長今有此事思亦可知是泰通

胡長中將任日上膳也又奉去勝倍軍之由申之在丁

後之由思合但友人相親之同也致泰泰通有相貫者清通

甲有哀憐是之不下膳果之者可越教案中抽賞不及少

法是又維盛胡長募申坊官勞非之謂彼是雖交觀

通抄改可被計申又可作合左右及府者柳有中

詣右府申事 上旨奉重作退之依便若參右府須之之也也給帽

令申給之被別是申狀各有之謂惜雖計申出可

在勅定但之列過別急之外不可乱次才元又春通

被賞奉之者之左右事也申將頭不彼撰撰量

歟於坊友名又別儀也雖計申次參殿下有右封

面三人申狀元之左右左右可任在勅定者此次申祈

兩半未

詣右府編勅向 六日辛亥霽午魁先詣左府被出也申之々系

貫首事

被申之信通功長叙之可宜且不設人數

也春通維盛未納長同同可有勅定凡八每須願同

每度共度就申於任官者代天授事也其恐

作不申子細者依之其便恐言上依也私示給春通

胡長優者也可有哀憐元維盛先可似中將元但

坊官之上幕下殊執申者勿備若可依道理也被

申者春通南仁元任清坊官返人者字士亮也莫言

中書省院号月勅同 申官下有院号月事依勅下仰為申之

被申之六月二條院不使也七月高陽院同前八月

兵福門院何強中彼悖哉九月東三條院後若何

内有清出家難逐例元十月之先例中、元例也

月不宣元十一月待賢門院之左右若例元

又申之今日款冬凶事佛事不忌元下悖元也

卷云於布施者不取款忌元若敢不悖

前安院母儀春日殿同忘僧のり

七日母儀春日殿周忘終也先乞已被始講演云卿左寧

相中將實守源寧相中將通親左系大吏備靴春上吊慈

云卿度末清導師檢大僧澄題名僧三口魏僧淨

新文前式戶檢女補敦周胡長弟之右場門檢佐親雅法書

之說法之妙不奈富樓乞導師布施才被物八重織物

相交唐後單重二領加色單物一具錦被一具布施色一具裝束

題名僧口別五種被物一重裝束一具色草皮右一

云卿已下取源羽林稱有保之中何の為人立位吊

奉仕云卿之長殿上云守胡長實保院殿上人範定

經等之亦生公意諸大吏相并十金華社住導未公

家受人數每度闕也今日之儀始過分乞淨佛經見淨

新文但有自筆淨經而暫謂女房退出

止大日可有引香八系亭の由第大將被尔送の

第大將還使云大内仍香不甘心久不淨坐之回散

荒之也于幸八系賴監令事申云於八條者被返

申云大内徒少乞仍存之旨也然而早得之意之申

汝法者

自今是遺為人修理亮益時出地右場門志回負於神

泉苑令拂之云于時昨日為人經養也夕日拂之雨不降

之回令免禱也

八日癸丑天晴午刻許春殿下付棟範申糸之事

造無福古同糸之事

定日次来十五日唐申之由先日依被注下返之旨

処形業真人申云路不及造立信書之度次才如草

創尤可被忘申日死仍打為在憲胡長之由處回記

定造寺浴自改高佛事也法非佛事申日有何事
加之戊申日入三寶吉被准擬不可有之雖有但
件日次少法依不芳不系之同不知子細去友人
申狀如此何稱可休哉仰云相尋先例不致申
者

定上卿左府事

定上卿左府不致奉事作國食米

伴定為十五日者以奉還歸也還以以後於困院

可休之由被取如何仰請云可也

外記文殿助行依放言為業正龍不可令出之由正作出

物重保但不可言上依優奉云云

祈雨幣

十日乙卯天晴今日有祈雨奉幣上卿右衛門督實家

石女并鬼忠在引之去月晦比可申少法云云示封

為人少補親經早而今年初度祈雨乞稱可擇日次于

必幸八條亭

今遷息於祓今食前并者尋先例行之云

今夕有以幸八條亭

平中細言賴盛亭其比皇居也可業大由之
由該有少法已如荒廢八條可宜之由大將

依設計中
有此儀也

蓋是

不可令避

女將院臨給也

云卿三條大納言

平中納言賴盛

右大將

良通

右衛門督

實家

源宰相中將

近清次將泰通澄房有房通資云守未功云衡未供奉

為人并少澄但馬守經正朝長未山清後殿下臨為清物

忘今氣仕給云卿以下供奉人未為人依希之以清教

書相得之已近奉例也臨湯權助女冕朝長奉仕清及

因在冕朝長稱病不奉候故也

為人作百守

藏人長親候困院殿苗守由侍所不許坐臨不可

危清物以下併不致渡又女房不候苗守為人祀

信可宜之由侍未相計之故也龍口時貞純遠周

心征作平而不知

^{賢所渡御事}

侍所同渡御中侍法通朝臣右女侍基範秀人

女補親經未扈從云

^{小陰目}

沙幸以後有小任官半右女侍維盛朝臣侍右中侍上

^{女補秀人}

右侍源宰相中侍執筆併維盛朝臣云補秀人頭

秀人佐光長奉行云

十一日丙辰天陰外記祐通入來云今夕神今會上卿

宰相云公卜人云不合人皆以申故障事及兩如半者治須

申汝法依有相保事可觸他職事之由云云午後因

立位秀人未不兼引之問外記參殿下申之殿下被作

秀人佐光長云又女納言對押事外記一昨日依相觸

之處維基先申神事有悖之由次稱穢氣引來之由賴

房稱立歸不具禱之由重欲申汝法之處觸穢之間甚

有甚恐仍示付左女侍許之處稱病不德取仍申殿下

半近日穢事自友外記申上事之兼引上稿与棄又不

用下謂奇異云近來云事新治之間為云一身之煩偏忘

云事也自殿下同被作光長云

^{月次祭}

月次祭上卿三條大納言實房右女弁益忠奉引之後

神今食上卿為中卿之威範勅之秀人佐奉殿下仰參

院奏事由稱可相借之由被仰出之而事已卒亦不可

叶之由申之仍被納言奉自在今態野御去暇前被定

卷可謂云政云參議右女侍信譽家通右女弁益忠未參

仕女納言惟基賴房去祢禱事之由而而整院宣賴

内侍二人

房適改乘入依申様之由可忌度之旨雖下知之由在
上宣仍自门外退之但後日同食計旨正之旨女納言云同様

否子細可有汝法之由被仰先長之

又同尚时程候内裏内侍二人也一人依月半候退之仍今

一人伊予

不使乞便氣向神祇官其間内侍一人不程候内裏云謂

十五日度申候晴不定朔乃晴之由午後属晴候以氣

殿下依有其正也以棟範被仰云永兼永長造與福吉

定國記文殿下令奉給内覧之時不程候下上卿

永兼殿下字治殿在太長上之由也内太長二条殿永長殿下

于内太長殿後二条上卿左太長堀川于时殿下奉給之

以有鬱乞之由有不見之由之度何様了有哉可被計申

者吊申云永兼大宮右府託正并資仲被下酒記文

于时殿下依馬斃様不令参内給之長者殿御奉給中

宣下之由益光於永長者用白内太長宣下書之由也為房卿

記之異議候在令度不被用永長例加之被对上卿源氏也

不相似之度之儀候在又永兼例不詳山左右可在所

意是仰云可申可也清案文如母今度上卿藤氏也一

上也尤下有旨仍死者文申傳之事子細裁別次退出参

内右侍可有還清内院仍参燭之後殿下令参給母同上

下陣心参集右侍来参以尤下渡右之由被仰之先是為人

依仰正仰於新大納言次出御陰湯權助湯湯鬼胡長奉仕

并及内云卿新大納言宣家平中納言頼盛右兵衛督家道

右宰相中将実守依底馬源宰相中将通親八條之位実信未供

造與藤吉國記文殿下可奉給給内覧

于时殿下依馬斃様不令参内給之

宣下之由益光

於永長者用白内太長宣下書之由也為房卿

記之異議候在令度不被用永長例加之被对上卿源氏也

不相似之度之儀候在又永兼例不詳山左右可在所

意是仰云可申可也清案文如母今度上卿藤氏也一

上也尤下有旨仍死者文申傳之事

内可有還清内院仍参燭之後殿下令参給母同上

下陣心参集右侍来参以尤下渡右之由被仰之先是為人

依仰正仰於新大納言次出御陰湯權助湯鬼胡長奉仕

并及内云卿新大納言宣家平中納言頼盛右兵衛督家道

右宰相中将源宰相中将八條之位未供

自外而半

源宰相中将

通親

八條之位

未供

實守依底馬

實信

未供

未供

武士供奉

奉平但馬守純正朔長秀人平河澄未儀清後武士文路德

迎將左中將泰通右中將泰一右中將澄房左女將有房

木朔長左女將益宗末也其路東河八系至于東洞院

水河至于三系河河至于西洞院南河入清東門之間

神祇祐大中長能澄供清麻下清下之儀如儀澄房朔

長取清釵平扶持清璽内侍

内侍河澄清左女將云守朔長右女將云衡未供奉

今日可有造無福寺定而上朔以下諸卿被泰集之月

新大納言 宗家被泰总仗座外 美進出作云后祈雨於神

泉苑中彼河孔權純清讀經於室生龍完可彼河

清讀經令定申日上朔歌被返作御而檢右中弁光雅朔

長可奉河之申中之仍不被作之此須 宣下傍事

無動寺檢被中右解状日餘云 次上朔正權弁作日時事世間在

府被泰入上朔忽被起陣座之左府被泰弓馬殿方未定

系進寄申左府云清讀經定儀何儀云作哉已被此事

早之及可忌陣之由示給之仍之旨觸新大納言云西相

如元被河之源宰相中將通親云孔權經傍名定之日時

二通傍名一通入同甚心檢弁被奏之於龍完清讀經者

先例不被定傍名被返下日時之時有伴詞之及以弁

被奏之乃弁不伴之仍可有取氣之身示付權弁

半 伴法不持大傍都信因率十口淨侶轉讀仁王經祈託其西

次上朔被起座如常

造無福寺定度 次左大臣泰总仗座源大納言定房三條大納言 實房新

大納言 宗家 右清一書 實家 右若清書 家通 源宰相中

武友入帝之若伴陣坐中

實家 右若清書

家通

源宰相中

將通親亦次才忌座

右宰相中將治參入仍奉信寺之間供廢馬退之半近日平半以相參入甚不悅紙在相大半由

再三加信畢參入以相待名家次上以石友人令數勝宴次吊着

勝宴作大臣云今定申造無福寺半日無又令任造寺司

次上卿石外託中原益業參上被作可石大外託之由

即賴業真人參上被作云造無福寺劫文令進隔之

感語云伴劫文可被石之由益不相存之乃不用之

為之如何次上卿石并右中并益光朝長參上被

作被劫申日時之由作詞中為次新業真人持系劫

文永兼例劫之半紙一枚有懸紙次石吊被付劫文入書之

被留淨下之由被申之吊取劫文參進淨下于時

殿下令候鬼回給仍奉覽之淨覽了令取留劫文給

且是上卿被申之趣申上之故危吊取定若退歸

劫文被留淨下

自朕通外託次益光朝長持參日時劫文次又石憲光朝

長被作可進國宛例文之由史持例文進上卿取碗置

宰相座前次右之傍督源宰相中將治為下廟早之早加之吳

依上卿氣色進不書之宰寄賜例文後府書之此乃吊之

出作造寺間事講堂南參堂南大門已上內大臣會堂上帶上卿

被示云此折紙便可奉執筆後似云謂不之背之宣仍

授武衛半執筆被書之間有被為同事未之及建永兼

例文事也南大門改諸國所課殿下可被造綸中門可

入諸國之中事也七夜自官所進例文非正文不處已身就

遠任由之外託師尚後日願相儀此乃上卿石新業真人造

無福寺舊除日折紙可被色之由被作之次外託抄

參之次執筆先事國宛定文次半除日各書之起坐

社任造寺友

奉上卿、之、之、之、入日时四、乞除日未於一、若、不、一、月

見奏圖、之、由、下、給、之、予、取、之、持、奏、地下、同、言、令、持、奏、人、負、首、出、陣、之、時、未、人

少幼主、許、比、見、按、政、間、事、更、加、之、深、更、之、同、許、寢、已、成

早、仍、不、奏、之、不、之、為、例、先、次、改、出、下、上、卿、之、被、給、

日、时、予、作、之、依、勅、申、次、被、結、固、封、文、作、之、依、定、申、於、

除、日、者、上、卿、不、被、給、仍、之、作、詞、次、予、退、入、次、下、并、益、光

初、從、先、被、下、日、时、給、申、之、可、被、造、立、無、福、寺、日、次、給、也

院、文、給、詞、次、上、卿、是、令、撤、文、書、之、置、除、日、於、本、座、亦

付、除、日、事、於、右、邊、門、退、之、諸、卿、各、退、出、右、邊、門、若、

例、大、長、院、以、除、日、納、之、以下、各、事、而、中、納、之、各、指、合、不、參、結、金、吾、

敷、被、稱、病、依、取、先、親、平、殊、所、相、保、由、左、府、不、者、已、叶、愚、案、也

移、忌、外、度、先、令、敷、直、勝、宴、次、下、外、記、令、正、式、乃、女、座、橫

日时部文

定家被下除日甚儀如條附除日之及申如常

陰陽寮 擇申可被造立無福寺雜事日時

始木作日時

今月廿日乙丑 時午二點 若申

五柱日时

七月廿八日壬寅 時寅二點 若申

上梁棟日时

同日壬寅 時午二點 若未

治承五年六月十五日 大属菅野朝臣季長

權漏刻博士兼權外管野朝臣季親

權曆博士兼丹波外賀茂朝臣憲定

權曆博士兼丹波外賀茂朝臣憲定

回宛文

中造皇福寺回

金堂

近江

美作

備後

丹波

備中

播磨

讚岐

已上各一間但東西妻近江播磨

廻廊五十間

攝津

上野

加賀

甲斐

若狹

越中

信濃

能登

越後

石見

筑後

肥前

已上各四間但加賀越後五間

僧房

尾張

美濃

美濃

丹後

因幡

伯耆

安藝

土佐

筑前

肥後

已上各十一間

經藏

淡路

伊賀

越前

鐘樓

和泉

隱岐

雅樂頭兼權助賀茂朝臣宣憲
縫殿頭兼助賀茂朝臣宣憲

中門一宇
備竟

此外講堂南山堂南大門

均大旨

食堂上階傍房寺家

東傍房一宇以民知職可造立

治康五年六月十五日

太政友謹奏

造與福寺使

在少年長官從四位上藤原朝臣益光兼

和泉守次官從五位下高澄朝臣仲基兼

史判官正六位上大江朝臣仲宗兼

右德志主典正六位上中原盛定 兼

被追永長例申儀

治康五年六月十五日

今及俄不被追永長之例由有敕下仰奉為長者為

古例之故云愚案永長康平治有造立則有回祿之

類文云家治非不杖又雜用古例於永長者為本寺為

云家為古例長者許奉治追永長之例云家之儀何不

用永長哉

為中日事

今日申日也治那造立供養已不異兼創尤可被保免

由之外記抄業申也仍被相為治湯師不之在愚宣

憲未初長勅申雖被例春親初長供養之外更不^禪一社陣

之由申之加之未^{事始}日如以^次前無他日以上造寺定并

除月未治似佛事又非佛事仍不被行也

賴業真人勅申云

¹著

天德四年四月三日壬申大后已下¹仗座被定疾疫
御祈七日寺東西寺延曆寺大般若淨讀經事

延久二年十二月十六日壬申上令春入被定未古六日
日明寺以幸御祈七社淨讀經事

兼保二年六月十一日戊申於御殿被祈大般若淨讀經
天^元大承元年八月廿四日庚申大納言俊明入被定

申南殿淨讀經事

永久元年七月四日壬申乞日上皇被書寫轉讀一日
大般若經臨時御祈也

保延二年九月七日壬申 太上皇御幸石清水令修養
金汲五部大業經給翌日有競馬半乞去年十二月

皇女降誕淨報賽云

在憲朝后勅申云

延曆七年十一月十四日甲申 始發十一月會

仁壽元年九月十五日甲申 延曆寺灌頂

應和二年十一月十八日壬申 灌頂

寬弘二年十月十一日甲申 同白叅長谷寺

康化三年八月二日壬申 於清涼殿被祈大般若淨讀經

宣惠朝后勅申云

永承二年九月廿五日丙申 同白殿令叅真福寺給

寬治三年九月十二日戊申 檢校殿令叅長谷寺給

天承四年七月四日壬申 上皇被書寫轉讀一日大般若經

行非泉苑被始仍孔雀使清讀經事

十六日辛酉天晴今日不出仕為令身也

自今日有非泉苑為祈耳為限七日被始仍孔雀使清

讀經法平檢大僧部寬成二長者被作一長者讀音仍正領

以下勒仕之權在中并光雅朝臣奉仍之本工察部

屋察納西國近來不及汝法又南時察以心後未造部屋

依申之用意之由給內舍人功但依也分以之用錢可宛

他石用之由宣下年仍事并申定送吊許仍宣下早

十七日壬戌天候霽午上魯院侍奏人不依仍以季時入

道入見魯女之季未可奏之由有仰仍奏鴨社解狀十

三日仍馬右山馬既

十八日癸亥天雲屬晚凍春也于時生黑袍同下重鈿色

新三位中將重衛師中廣慶申也

表袴赤背黑造釵白草紫末純色平緒前駮四人左馬助那

景前中宮大史進仲盛尾張檢守仲四已上大宮權大進

仲賴隨身四人着鈿色引信支淺黃袴雜色西例不刻礼

遠前仲立弓場殿中門外也為人女物申次之有二洋次

着殿上次應正春御前所見及大概如此駕殿下檳榔

御車云

京中有光物由表被檢招魂祭七座之由為人純春

示送之後日進天文奏乞則天雲云

十九日甲子天霽

今日以中侍經盛朔日申慶候事檢袍鈿色表袴下襲未於

弓場殿以為人蓋時申事由昇自小板友地殿上忌與庭

蓋時付簡居湯漬為人忌端座次以蓋時申右書侍也

奏書

於內侍於鬼間奏之出自殿上之戶為人經指脂燭也
出陣下上之并系之乃上卿不使

前奏并即出陣宣下二條大御言并系之乃上卿不使
次依朔所居水何頃之貫首退出二篇定廣三篇
備後守保房不被造進皇福寺金堂事宣下左府也
死之時治被宛七十四實以被四不被造進之由依有内儀也

廿日乙丑晴晝回天陰少多濕

依立八幡奉幣使事

今日被立八幡奉幣使上之條大御之使及中御之成
範左女并仍燈奉幣之禁中入乘者不之為祓之服
眼輩不乘入之由左少并會計申之此事尤不實
者死後日相寺堀川御云之被被答云一日汝條夕不
為祓事之由此趣未少智事死之甚以非例也

此次有遠皇福寺本化始事主典盛定記

依諸面是成法中申信勅書也

廿二日丁卯自去乘半至于今朔兩脚傍沈自己剋改取
休天行陰早思自是成法中評西脚洛平勸賞事
可申汝法之由被示送之又自御室依件事有以使

午上泰院行泰池胡片奏神泉御讀經賞事作之依法
驗揚季每沃忽港尤感思食事之勅賞乎但依世賞
之任例正例張治不募申此更尚仁之時蓋浴朝
恩君心門外并有奉申事者之左右不被宣下不院

話固不也八講山卷四

者追不申信者此外奏他雜事御八講御幸事依
一日仰申先例諒周之時永萬例有御幸供奉之御
侍居着衣服令夜之御幸可宣由粗枝茂草夜日

辭中法勝五年事

可有之極有御氣色
同并辭退事去五月有所思辭申之而于今之許答

今日以事次申出之依為人方繁務辭申者有仰事
可仰益光胡長之由有仰之并友之中殊有被任人
者不論中少并之被仰之處當時之其人仍任次并可被
仰之也吊十年之乃一事之遠夫以寺務未有不思
所進也申返且乞自他病繩為狀一方繁務也
今日社以軒廊下上心氣山院中納言忌去殿鴨比祖
社電鳴身春日社殿鏡破落事未矣早依何崇
有此災乎事也除春日惜之亦予一亦亦付為人
佐也

今日祿泉沛讀經法彩也隨中給度者近將皆悉稱故
諫不春仍且可被法彩之中亦送右共并許文依殿上人
不春之約言但伴友事近代久絶乞勅賞事吊春

勅賞事

西可仰乞之由隨相存先例不分明之乃以書狀仰是
成法不許年

今日新嘉人仲職初春從事每事表達失殆物相
去書上卿友中納言云

方云甘辛末天晴晴以先向堀川中納言亭久不謁申
之止訪申病後有穢也次春內之西造東大寺定也

成剋尤大長春忌仗座者宰相定能外諸卿不春若乞不
被僧乞朝家希代之大事也回祿以後寂者可被仍仗
議乞而於之少法同者何為少法出來之時群卿
不春不及議定被仍之佛人以相領吊粗隨伺之儀

早出之乃不實福殘仍相為大外記師尚之処託送之
旨如此仍為後代書入之

造東大寺定事在師名記

且為

諸

若

狀

治康五年六月廿六日辛未天晴戌時左大臣奉議後
定能知春若仗府為人在少并原行隆來仰大臣言可
是^由申造東大寺事者先施左少并日時次大臣正外
託法原於業被仰可進造東大寺雜半劫文之由須之
進之即付於人并被奏之田少房務政及斜陽次石同每
由美日之休敏上給
被仰中勅申造東大寺日時之由即日時勅文二通一通造寺
一通修院
大佛大后披見日時之後暫被置座氣次石大外託藤原
業實被仰可進造東大寺知識詔書之由內記即
進書第次大臣以內并內覽奏同次進給於日記令進
信書詔以內并內覽奏同次進給之後石中督指其補友
原伊經給之次石新業被仰可進造東大寺除日之由
昂少外託後景之除日昂少外託有通還硯於春議

前入折課紙 世乃大臣以官人觸為人并云造寺造佛
任人早可兼之有暫同并奉仁人折紙於大臣次大臣
令春議書造寺造佛除日造寺長官及原以澄並判官中原
春麻遍次官之典本任是在仍
不彼但并修理大佛長官及原以澄並小槻澄藏並長官有二人次春
不彼但次官以下如何此事若日是先例在也
議書并奉大臣以人并內覽奏同日時入次職事
觀世音
進下大臣之石同并被下日時并於陳殿下大臣史
次石式尸遂者原範於給石名之後如味時
之後大臣
除日
以下退之仰大臣於除日之時納言一人候所可以下名
奉在進則去十五日造無福寺除日之時左大臣仍此
奉在儀等被仍下名奉而之及納言一人不奉仍大臣
自被下式尸畢但又先例相存也

造東大寺知識詔書

詔朕以幼齡吞續聖緒唯依宗廟之保護偏
 思社稷之安令自若大和國添上郡建大伽
 藍安十六丈金銅盧遮那佛像蓋感聖武天
 皇天平年中發菩薩大願所鑄造也棟薨
 梳半天杳明超滿月詔之倭漢敢無比方面
 去年窮冬不慮有大四百餘載之華構空化
 灰燼三十二相之金姿悉交煙炎
 禪定仙院忽聞斯錫惻愷于懷任礎石於舊製
 採山木以致造宮撰銘範於良工聚國銅以歌
 條補獻願之趣尤足隨喜夫有天下之富者
 朕也有天下之勢者朕也以此富勢將助

撮

禪倉念答本願聖靈之曩志宜唱大善知
 識之勸進上自王侯相將下及與僮皂隸
 每日三拜盧遮那佛各當存念乎自造盧
 遮那佛像也昔聖武天皇志深兼濟誠切
 利生內祈神道外勸法界緣緇之命果廣
 大之願緬尋舊規可追古跡推一粒半錢
 雖寸鐵尺木施与者世々生々在所々
 必依妙力長保景福彼春山魚嫌撈壤故疊
 起雲之峯巨海不厭細流故激浮天之浪况
 乎時臨澆蕩俗非淳素共勵與立之思同結
 菩提之自今在此時已與此善幸遇
 勸進者豈非民之良緣哉然則率土之濱若

雖兩以停養旨普天之下深慧風以同栗陸
五畿七道諸國亦司日斯事莫令侵擾百姓
布告遐迩俾知朕意主者施行

治承五年六月廿六日

廿七日子申霽年上春院封春經胡長奏案之事
一造真福寺淨佛之師回奉

下造真福寺淨佛之師回奉

明田申云一向南京佛師可勅仕者不可爭申今
度令堂講堂淨佛院尊已奉之由儀之庸平
佛師長勢寬助也而寬助雖下薦奉之真福
寺淨佛庸保三年賴順雖下薦奉之如此例

者上薦必不之勅仕至于永承者宗朝之外依之
他人難用上薦勅仕例况令堂講堂之間不奉一堂
者治縱奉他堂猶可為愁之成朝庸朝申之南
京大佛師以定朝為勅仍永承燒失之度定朝奉
造淨佛庸平寬助奉造之永長賴助奉造之度
庸助庸朝成朝相並六代也就中講堂淨佛被後
河原陀流之刻賴助奉造之伴引懸猶留成朝
家乃南京大佛師爭不勅仕哉之院作之明田
高申狀之謂殿下不令計充給殿作之左右
指下依院淨定吊猶有申旨又成朝奉之危

右作

右中并春院明日而刻法勝寺池一莖二花蓮苑園

法勝寺池一莖二花蓮苑園

之由養之仍有禘祈沙法未於寺家可致沙以由
由亥卿下但臨湯師未齋上後不書禘卜形以言有申
旨之風國云越後由人資職資永去春遊去寄政信
乃國已落畢云

高折廿九日甲戌天霽

今日節折水例但主上忌禘禘服依延久諒周例
予所申沙也嘉儀記不劫均保元事不為出永方安
元者服之由傳國之沙事務人在意同忌禘服出禘
之時帥乳母奉抱之伊典侍史之母之抱服日教之內
也而今一人大細之乳母重服也邦總入道何様可致進
退哉之由女房及之予等書狀為申大忌後須齋
向自去夕有相勞事之上以此事度之致免書狀之故也

左府被答師乳女之保抱服也除服畢者逆其役有
何事哉是神半禘禘法膳探服人治日教之中
勤仕之故也不極者他典侍可奉抱尤者而他典侍
皆有禘之仍師典侍奉抱之

大後如例左少弁沙路忌仍也裝束可為
中宮節折事相守控大進光綱之延及送之依長元
年例可致沙也隨有議定保安二年中宮待賢門
臨獻物進給之忌折并六月後半之乞依禘

宜服也仍今及仍被古例被停心之畢
自今乘之家禘祈沙法天地災變祭太大膳才大吏春親

新事重衡節沙法天地災變祭太掃了飲季弘胡長
人大舍人助經春以一身沙龍而祭依房人并沙路文

奪也為人之故也但益行之條未知先例據
右法陽師宅之儀主祭非例事
 右中每云於法陽師宅被行嚴主祭非例也為人
 所託之謂專可被止自高倉院神宇出來事云
 早可為先例也

治承五年夏神託



一校畢

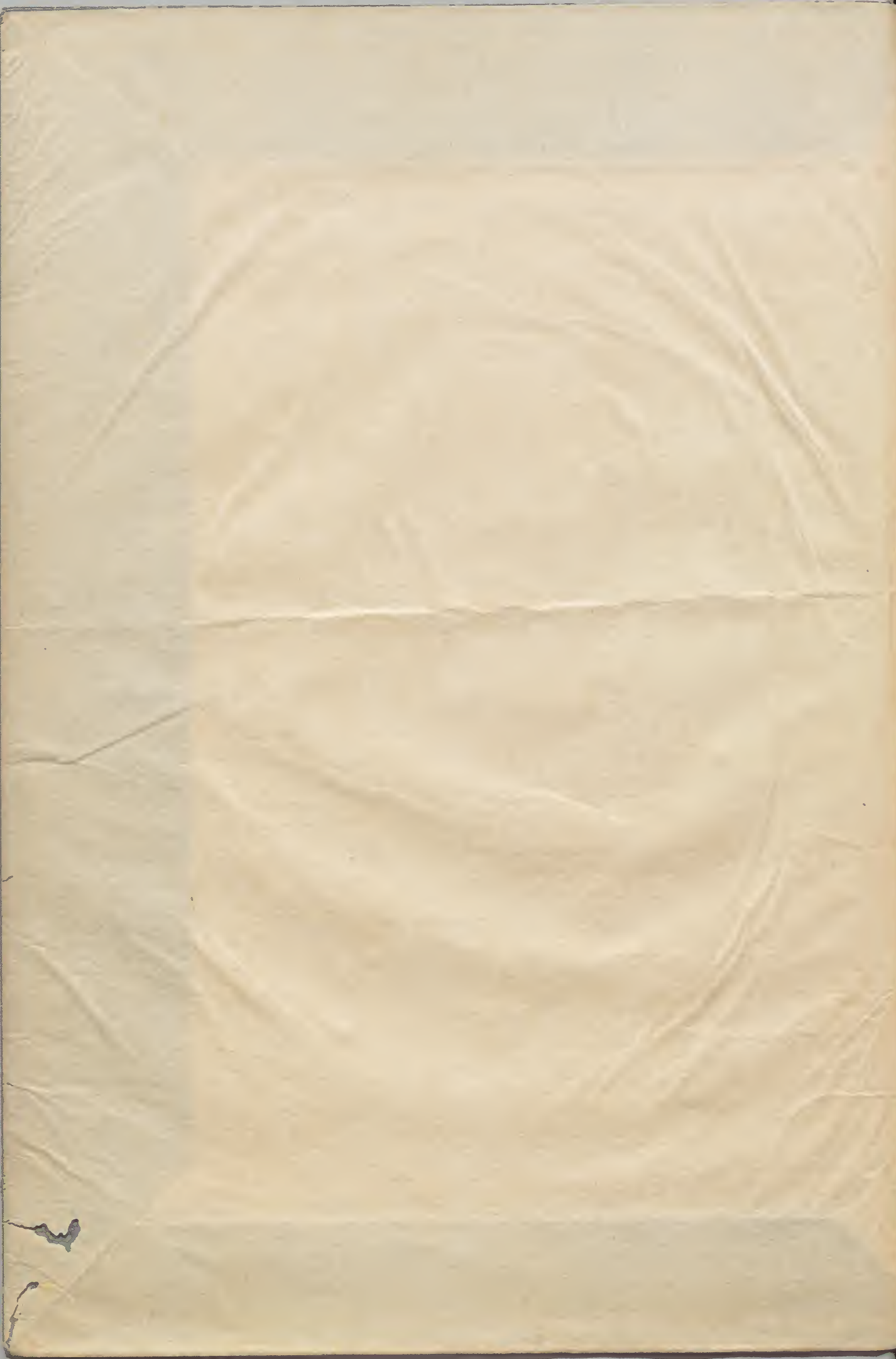
50.

1
 治承五年御記 夏

延徳三年十月廿九日

書寫之

按察使藤原親長



Vertical Japanese text, likely bleed-through from the reverse side. The text is arranged in several columns and is difficult to decipher due to fading and the angle of the page. Some characters are visible, such as '御' (your highness) and '様' (sama), suggesting a formal or respectful address.

