

阿波志

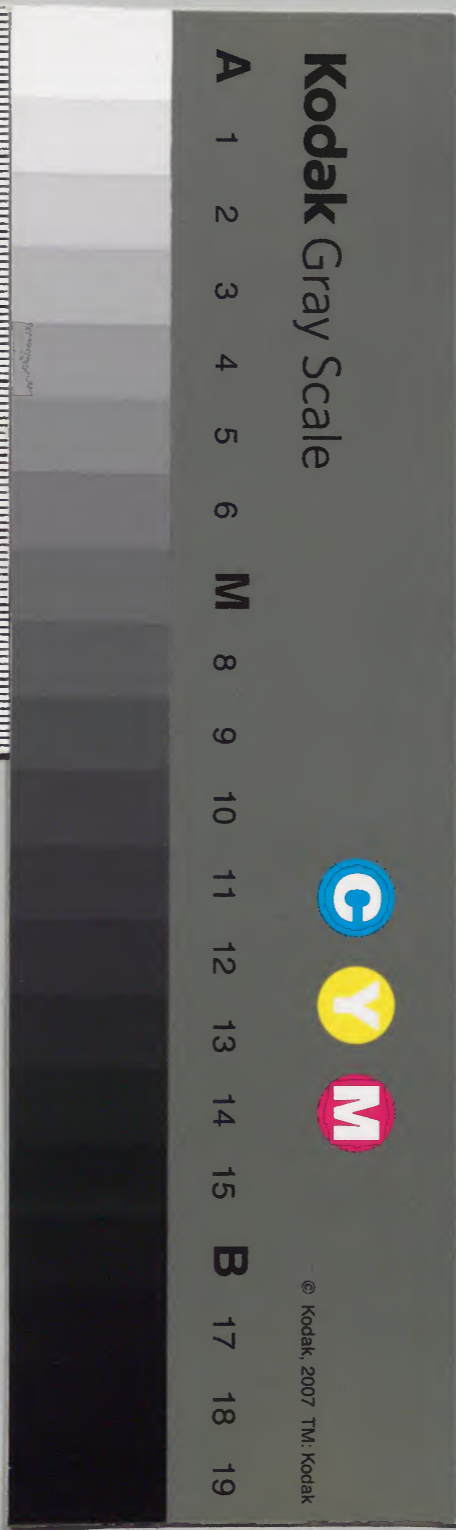
麻殖郡

七

					和書門
三	三	二	二	二	
冊	架	函	號	類	

庫文閣内				
三	二	二	二	和書
函	冊	架	類	

内閣文庫	
番號	和 29328
冊數	12 (7)
函號	176 12



阿波志

七

河成志

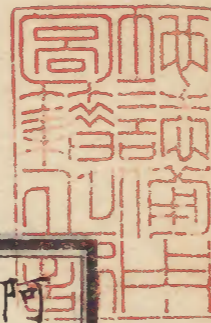
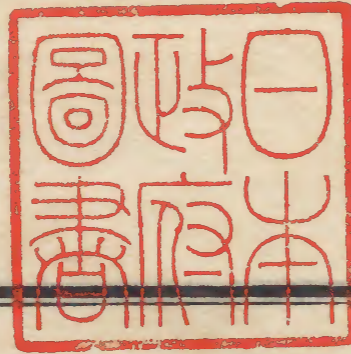
十



河成志卷之七

朱蓮邦





阿波志卷之七目錄

麻殖郡

内一一〇二六號

圖

建置沿革

鄉名

莊名

村里

土田

租稅

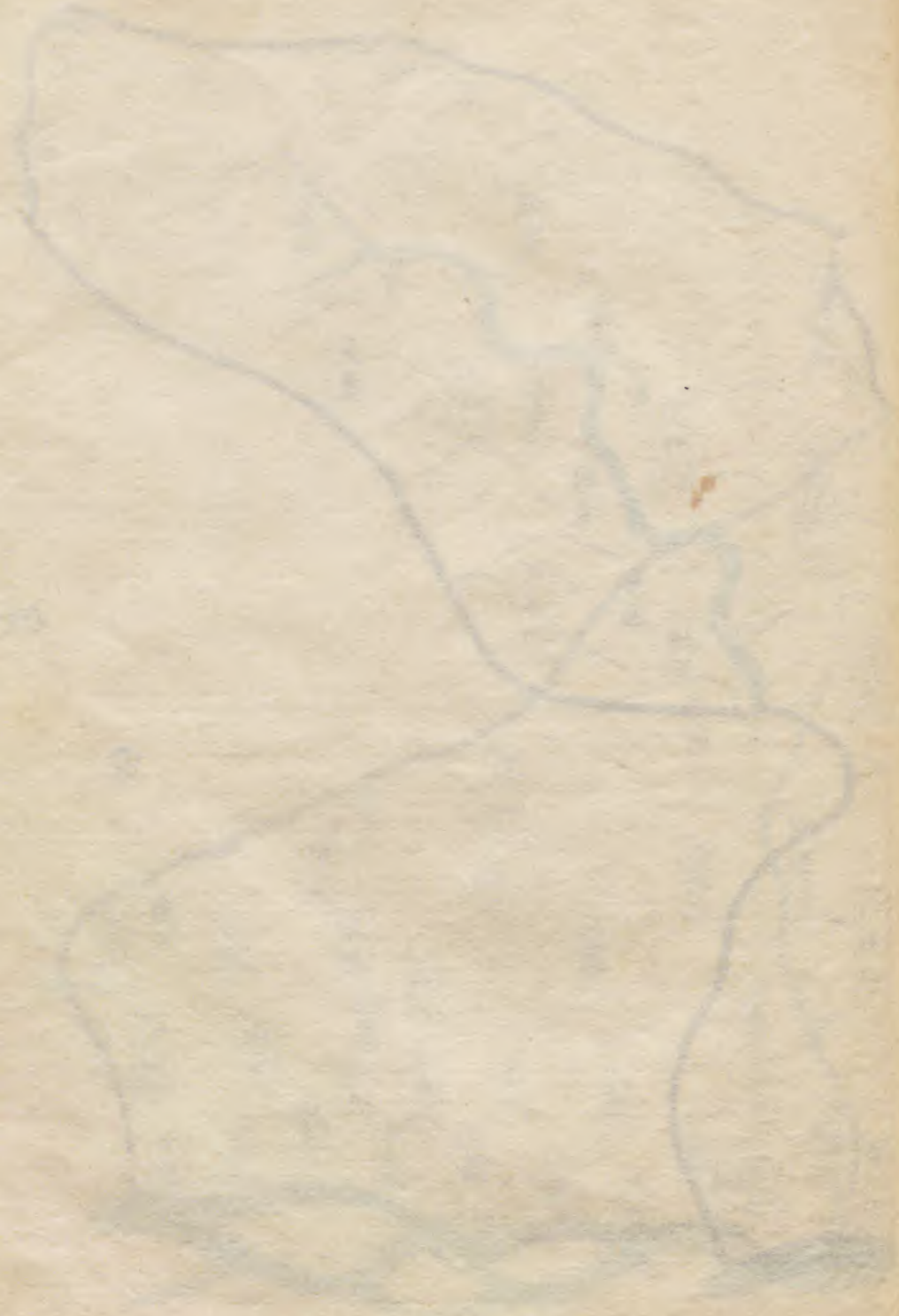
戶口



山川
公署
土産
祠廟
佛刹
古蹟
塚墓
氏族



新編
日本
書紀
卷之
二十一



麻殖郡圖



北

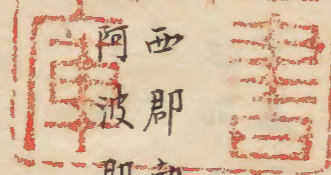
冊

阿波志卷之七

麻殖郡

東至名西郡南至那賀郡西至義馬
郡北至阿波郡南北定表十里許

建置沿革



儒真 臣藤原襄輯

在昔天富命与天日鷲命殖穀麻于此所以名麻殖也慶長九年村三十二元祿中三十六今為三十三

郷名

吳島

按今別為上下島宮^島兜島中島三島鴨島等統
日本紀云元明天皇秋七月壬午始令織綾

此錦恐

射立

今廢瀬詰村
有湯立里

忌部

今廢忌部山存

川島

今廢川島街存

莊名

高越寺莊

建久永仁
中村山三
村稱高越寺莊
田川

小島莊

今廢小島村
存池大納言
所領恐此大納言
姓平名賴盛
刑部卿忠盛
第五子相國
清盛

異母弟也
叙從二位
任權大納言
言文治元年
親服

稱重蓮明
年薨由良
阿波小島莊
才元十七日

山田莊
存見東鑑村

源右大將
為請蓋報
故池禪居
之德也

[Faint bleed-through text from the reverse side of the page]

村里

平 今稱木屋平中分為三村曰棟八曰嶺田曰平名

川井山 名八曰竹尾曰麻衣曰川井窪曰大北曰乳

中村山 今名十五曰日向竹宅曰莊屋曰東曰西卷山曰

北曰谷曰櫛平 曰奧曰大宮 屬種莖山字或作貢名九曰南張曰

三水山 正平中屬種莖山字或作貢名九曰南張曰

麻衣曰竹尾又有谷 曰辰口曰二戶 曰高莖尾曰信濃

析山 名七曰大宮曰奧地曰西岑 曰古井頭曰鍛冶

別枝山 名三十二曰穴地曰井頭曰古井頭曰鍛冶

內曰打火曰鷹飼曰長四郎曰中屋曰大神曰上

平日曰平曰勘藏曰張曰裏曰中古井曰古井曰

[Faint bleed-through text from the reverse side of the page]

倉羅曰遠地楚曰四柘曰寺尾曰宗田
 曰市楚曰重尾曰愛子曰柘尾曰柳谷
 東山 旧称楯山路村縱一里横二里許名十七曰蛭
 子 曰中畠曰中西曰栗木曰榭山路曰桐谷曰
 種野山 曰立岩曰中尾曰木屋裏曰末見阪
 川田山 名六曰峡背曰楠根楚曰大張曰芋原
 西川田 名曰五井川東曰山路
 東川田 为天文以後復分为東西二村 天正十七年分村
 瀨詰 山崎
 學落 旧或称吉岡支 三島
 桑 小島

山田
 宮島
 西麻殖
 森藤
 中島
 内原
 牛島
 山路

川島
 敷地
 上下島
 飯尾
 鴨島
 喜來里一日
 麻殖塚
 上浦

木屋平陸田百三丁九及二畝
 丁三木山陸田百三丁七畝
 丁七及九畝
 八及一畝
 山陸田三分七水田
 三十分川田山水丁種野山之等中陸田十分之
 下等十分下等十分之
 二水分田十分下等十分之三畝
 學中水田十分之一
 十分之水田十分之一
 田十分之一
 之
 宮島中等陸田
 森藤中等十分之水田十分之一
 川島中等陸田十分之一
 桑上四分十分
 下等十分
 四十分

(Faint bleed-through text from the reverse side of the page)

戸口

五千七百九十二戸 宝曆

六千五百八十五戸 寛政

二萬六千五百五口 雜戸四百二十七口 宝曆

二萬七千五百七十口 雜戸六百口 寛政

時評

一萬四千四百八十口 宝曆
一萬四千四百八十口 寛政
一萬四千四百八十口 宝曆
一萬四千四百八十口 寛政

山川

大劍山

大劍山 跨麻植美馬兩郡山甚秀闔國每以諸郡
 非長夏人不敢登西距美馬郡菅生名四里南距
 那賀郡岩倉可六里東距本郡藁荷名三里此間
 每人家登者戴星而往戴星而還藁荷名有大栢
 樹今枯其上六百步有淵曰蒼淵置小祠距淵六
 百步有溪曰垢離取川登謁者必浴其上為不動
 坂不動石像在溪中時沒而不見北有石鏡前有
 花折祠阪蓋有地置祠一基稱前堂婦人登謁者
 不敢過此復行六百步有池曰藤池距平村栢名
 平千二百步古藤掩之復登一里有寺六間五架
 相伝割一大榭以造渴者宿此具東南差低稱鉢
 窪有溪曰御濯川此間有石人石馬其上平坦處
 名曰神將可百八十步躡踏夫之春時紅白成隊
 其下短篠整々過之得絕頂有石曰室藏亭々際
 豎高五丈四望廣闊群峯在下悉如培塿西南有
 二石方正而卓立曰太郎笈曰次郎笈復行三百步有石
 如消成曰不動高二十五丈其下有谷是為大小劍之交

大劍山 跨麻植美馬兩郡山甚秀闔國每以諸郡
 非長夏人不敢登西距美馬郡菅生名四里南距
 那賀郡岩倉可六里東距本郡藁荷名三里此間
 每人家登者戴星而往戴星而還藁荷名有大栢
 樹今枯其上六百步有淵曰蒼淵置小祠距淵六
 百步有溪曰垢離取川登謁者必浴其上為不動
 坂不動石像在溪中時沒而不見北有石鏡前有
 花折祠阪蓋有地置祠一基稱前堂婦人登謁者
 不敢過此復行六百步有池曰藤池距平村栢名
 平千二百步古藤掩之復登一里有寺六間五架
 相伝割一大榭以造渴者宿此具東南差低稱鉢
 窪有溪曰御濯川此間有石人石馬其上平坦處
 名曰神將可百八十步躡踏夫之春時紅白成隊
 其下短篠整々過之得絕頂有石曰室藏亭々際
 豎高五丈四望廣闊群峯在下悉如培塿西南有
 二石方正而卓立曰太郎笈曰次郎笈復行三百步有石
 如消成曰不動高二十五丈其下有谷是為大小劍之交

河井嶺 在平村谷口距城府八里余距劍山五里

藁荷平 在平村距劍山三里其間每居民

安土窟 在平村夾遠名中有稱大將骨

自害嶽 在平村下名壁立三丈許

大師壇 在川井山潤一丈五尺許深二步余其上有磐石方三尺可坐呼護摩壇

和田嶽 在川井山窪名石崖絕高二十丈許其下有和田淵前有年天林掩映可觀

中村溪 源出桮服入三木溪

土初 在中村相傳昔某帝停駕而徒行目名又有相撲窪弓嶽

天狗嶽 亦在中村山高三十丈許亦在羊腹有石斗以橫出

龍口 在三木山南張名即吹川上流南北有大石橫出夾之遠望如龍北曰雄竜南曰雌竜

捨子嶽 在三木山相傳昔某帝在東宮城時女婦捨其篋枕存名

大篠山 在桁山即中最高上有大篠竜王祠凡景亦為第一半腹曰植杖謁者至此捨杖目名

三十釜床 亦在桁山

笠石 亦在桁山高一丈余其形如笠

楸冠石 亦在桁山

奧野瀑 亦在桁山兩山壁立數十丈飛瀑懸之棟棠躑躅最多春時穠郁可觀

憇石 在別枝山田平名路側方三尺又有鞞架石狀似胡床並土人畏敬不敢褻近

千把嶽 在別枝山蔭名高二丈許峻絕不可登下

有雪也

鎌倉田

在別枝山勸藏名蓋

東山

有溪三其一曰殿河源出月並至小榻名合流

石西北

又有種植山長一里許此間冷滑

銅山

採銅之地也

大鹿山

在東山接名高峻鬱茂其上有

種野山

東至東山犬埒子持石岡山蜂窠西至瀨詰弓

石一溪

南流者名曰逆瀨川其下有稻田呼小種大

多有溪

起清泉出大旱不涸俗名昔稻苗自生其東

紙土人曰

蛭不蛭源曰坪井溪雲霞則兩此間水田

鐘樓

址在小丘呼鬼城溪水擁之

俯石

亦在川田山

番屋嶽

亦有物映日不知何物

銚子淵

在川田狀田而大其源不可測上有石崖

石洞

八月八日大水石墮而塞之

笛附石

在川田山芋原名又有金

高越山

峻鬱茂衆壓群山上伊井諾藏王二祠其

下為高

越寺高三千步花夾道其從俞上俞遲

在頂者

四月僅幾距頂七百步有坦處呼寒風有

花櫻最大

而不甚高其枝四出方十五步春時為

羨觀其頂

下阿波義馬三好三郡遙見豫讚諸山

一石有六

稜堂今廢有塔經相傳寫法華經一字

石磴安地

藏像有水清冽呼瀾伽下二百余步石

屏相對高

四五丈長六七尺僅可並行呼競割其

下九十步有樹圍生高六尺許呼杖木今朽東北
 下千二百步有石斗出二步許絕地十丈臨川田
 村名曰東捨身西路通拜村下六百步亦有石斗
 出名曰西捨身草木最多芍茶桔梗百合萬年松
 等出九月十七日至十
 月湘每歲為市
 種穗山亦在川西村東路通川田西路達
 拜村並登千八十步上有種穗祠
 鼓山在種穗山北具形中瘦似蜂腰引帶上
 郡臨芳莖河二中怪巖亂峙旋流相鬥
 蒸寤在川田村岡里呼
 夙呂谷貞治中置
 拂水公在川田村水最甘養
 楔川源出高越山南豆經鹿庭溪迥苧原西北注鉞
 子淵北流為川田川復北入芳莖川
 廣瀨川源出析山奧野距中村山北經別枝山迥種
 也源也
 也源也

土毘谷在忌部祠東南
 古陶器注出
 日鷲溪在忌部祠東
 古木叢生
 方池圓池共在山
 棟樹在山崎村道側高二丈許枝幹
 四出匯地八九丈注入地
 忌部山在忌部祠所處
 石門在忌部山中東麓大石亂生高低參差背竹林前
 水沢石穴中有聖水不涸不盈土人取以療病
 天狗嶽在山崎
 露谷嶽在天狗
 權現谷在山崎西南其
 下有枇杷木谷
 叢雲瀑在枇杷木谷高一
 丈余下即深潭

雀嶽

在學村南林木茂中石窟幽深可愛

伊加賀志

又有石突起呼大當宮島八幡祠也

極樂壙

在宮島八幡祠北方六七步藤蕩環生園村

壇下瀑

在夷藤村康賴祠上三十三步許直下一丈

鬼界峯

在山路村南登陟九百步許今呼堂床平康

又有平坦處

玉取山

在山路村東平

山路溪

在山路村

浦山

在上浦村其禁名

王子壇

在大竜寺廢址北高二丈許方二十步有王

石窟六尺有

阿彌陀堂廢址

源出飯尾至上浦一里半

上浦川

至名東郡為御本寺川

八株

在八株近時所存三株一焚一植也蓋旧

鶴山

在嶮峨孤立四望寬敞風景絕美

公署
國衙
在種野山見觀
應二年文昏

[Faint, illegible text, likely bleed-through from the reverse side of the page]

土産

蓼藍

目初自播
廣移植之
吳島

冷滑石

上浦温石
遠凡呂谷
並出

禾

麥

麻

楮

溪鯿

昔者忌部
氏貢之

杜父魚

獨名鳥識
婆珂此間
土人不食

革兜甲

似杜父魚
色淺黃善
鳴具声清
亮腹有肉如
脐動貼石上
与錦襖子異

革奈骨カ及カ即カ卿名カ一寸呼カ骨魯許カ色赤首大有鬚也

玉買ヨ西マ即カ卿名カ長一寸五分許蓋杜父魚之類也

小泥鱘カ羊カ卿名カ以泥鱘カ差白有里点カ呪カ

安一カ甲カ結カ有即カ卿名カ及刺カ似カ鯢名カ溪産

索坐カ義カ識カ羊カ鳥カ似カ卿名カ溪産

雉カ

鹿カ

鬼カ

狸カ

松カ

茶

烟草

釘石

黃連川田

赤土東山

鶴和名獨カ史カ羊カ買カ

栗

柞

蕎麥

芋

猿

芋

蕨

薇

薯蕷

蒟蒻

甘藷

牛出平村

雲母出山路

猪

桑

牛皮消出劍山

異產

石鷄

石鷄 椰名草カ児ジ甲カ川田出蛙類即錦襖子脚長而声義万葉集可詠及井堤蛙並是

製造

絹

見新猿乐記可
在出色不佳

紬

所在出亦
色不佳

紙

凡六品曰尺長曰中折曰伊賀曰
仙過曰七九寸曰黃煎皆生紙

麻布

近喜式貞
物有麩布

草綿布

間道草綿布

繭綿 其類三一家蠶所吐一莖蠶所吐吐山繭其色強
其類久但染難成色其出長二三寸淡黃色食
柞葉一柞葉最生葉樹
長一寸許然最强

祠廟

忌部祠

延喜式為名神大祀月次新嘗並祭或稱麻
殖神或王子權現即天日鷲命神祇式阿波
國司祈兩神二坐曰大麻度曰天日鷲命
忌部山上百步許其址嚴存土人嘗穿地得劍長
二尺二寸許重三斤六錢及古鏡祭器鏡日本後
紀云嘉祥二年四月乙酉授從五位下三代實錄
云貞觀元年正月四月二十七日甲申授從五位上元
慶二年四月十四日巳卯授正五位下七年十二月
月二十日庚申授從四位下本曆紀云天兒
屋根命握天香山之真阪水而上枝以鏡作遠
祖天板戶兒石凝戶迎所作八咫鏡中枝懸以玉
作遠祖伊弉諾尊天明玉所作八咫鏡之曲玉下
枝掛以天日鷲所作水綿古語拾遺云天日鷲命
之孫造木綿及麻并織布仍令天富命率天日鷲
命之孫求肥鏡地遣阿波國植穀麻種具商今在
彼國當大嘗之年貢木綿麻布及種物所見神穀
名為麻殖之緣也又云天日鷲神以梓作見神穀
木種殖之作白帶帛是木綿也今本郡及義馬郡

等山谷之民皆衣穀布蓋古之遺俗也又云太玉
命所率之神名曰天日鷲命注云阿波國忌部祖
也曰夏紀云神武天皇朝天富命率諸商部作神
寶鏡玉牙楯木錦麻朝笠群載兼曆四年十月御
体卜奏云坐阿波國天河別神
大麻神商部神

天叢雲祠并

伊自波夜以賣祠 近喜式並為小祀在忌部山下地
名叢雲曰夏紀云天香語山余異

妹穗屋姬余為妻生一男孫子天叢雲命此余阿
俾良依姬為妻生二男一女三代實錄云貞觀十
四年伊自波夜比咩從五位下恐

伊加賀志祠

近喜式亦為小祀在柔村即伊加賀色
許賣命者 闕化天皇之妃也新撰姓氏錄云鏡
速日余六世之孫伊加賀色許雄命即崇神天
皇之母弟仕 闕化天皇為大臣具地名伊加賀
志竹多嘗沒為川田移祠于山麓。賀

天水沼間比古天水塞比賣祠

二坐一祀在牛島高白
里隣名西郡高原村闕里今稱杉尾恐是朝笠群
載名天河別神曰夏紀云大已貴尊娶高志沼河
姬生健御
名方命

秘羽目并

足瀨目門以賣祠

並近喜式亦為小祀在西麻殖村
以中內神配食或曰敷地村水田中
有天足祠古木叢生思以上八坐大祠
一小祠四合食者三

正八幡祠

在平村夷遠名俗伝祀 土御門天皇地
有丘陵祠中藏暹月刀及古曹阿倍宗注
所持又藏金昌所画哥山罔及大般若經又有牛
頭禰滝宮在太合名又有王子祠在谷口名星祠
在川上藏古刀一口
長二尺九寸

新八幡祠

稱大宮在平村下名
八幡里闕村祀之

山王祠 在川井山二 又有大宮并文天

八幡祠 在中村山四一在大宮名一在奥名一在天王

祠權在櫛平名又有岸宗 祠山王祠山灵祠

八幡祠 在三木山二並称宇佐一在本名一在櫛原

葛尾名称竜王八幡 藏劍二口錫杖

大藤籠祠 禁婦女對在折山 大藤山眺望最善

八幡祠 有八幡祠二平一名有享德三年梁銘又

八幡祠 在東山一在稱吳石在湯下名一称上宮在

八幡祠 其主源美宗 祠在種壁山又有藏王祠牛頭并天神祠白山

白人祠 有岬祠在峡背名一在峡背名一在楠根地名又

種穂祠 在川田村種穂山上或曰天種子命是也旧

相争忌部祠 遂命 中川式部祭于此

八幡祠 在川田村有建久八年嘉元三年梁銘其重

天文二年源元常元龜元年土肥秀実变世不絶

華若宵則戴笠鳴鼓持扇以歌舞其曲凡八妻

婉不甚浴茅八曲日御室必歌於高越絶頂其祝

早雲刑部天正十三年召見孫左近与高越寺訟

罷有子長高次貞享三年注管城府八幡祠次

高重復祝職有二子長高福称治部为嗣次果称

民部享保十五年管種穂祠寬保三年改氏中川

又有柏井祠天一年祠藏王祠二十社等

星祠 在川田村島里永祿元年六月土肥氏置有十

河元清永仁中又春記祭祀之夏雜碑唯讀

脇祠 在川田村文治五年右大将源賴朝重造繼造

觀嘉慶二年右馬頭源賴有永享十一年源教春

天文二年源元常元龜元年土肥秀實各有梁銘

每歲正月九日與名民人合射称百手的具名七

日井上曰井田曰豆成曰良賢曰有吉日時宗曰

宗安八月二十五日

八幡祠 在瀨詰村又有山王祠

八幡祠 春日祠諏訪祠弱宮

須美祠 在山崎村八幡祠側蓋須美即統日本

石門祠 在山崎其主伊井尊牛頭祠其主素盞鳴尊

春日祠 在學村茨原

八幡祠 在宮島枕芳楚河西呼神原北呼市島

改称 八幡 村及川島児島三島學村桑村同祀天正中

神戶八幡祠 在敷地村又有伊井諾伊井冊二祠或

有梅宮又有西 宮祠在西山

雨足祠 亦在敷地村水 田中古樹叢生

八幡祠 在西麻 殖村

新宮 在栗村又有 菅庵宮

諏訪祠 在上下島其主 健御名方命

住吉祠 在 島

八幡祠 在茨藤村三谷里負山面埒帶大 溪古木鬱然頗为佳景八村共祀

平康頼廟

在赤藤村壇下里其側有塚即康頼頼墓

名一丁地注：穿地得古錢又有其學或置小祠

康頼

飯尾祠

在飯尾村祀飯

八幡祠

稱弱宮在鴨島其主鴨島

杉尾祠

此地喜來村象島或稱春日又有弱宮

八幡祠

在牛島寶王院側稱大宮後有大樹

八幡祠

在山路村東原稱國一源存保

熊野祠

在山路村二一昔在喜來村大水漂來喜來

頼置寺

在八幡祠東南旧自喜來村漂來

王子祠

在上浦王子壇又有八幡祠在鶴山東林稱

瀨里

昔每月為

日吉祠

在上浦南山旧在喜來村洪水漂來内原麻

安在神道

穿地得劍佩玉作以納之

佛刹
 龍光寺
 成願寺
 大悲閣
 廢蓮華寺
 識曰明志五年七月十三日種山法恩寺又有廢
 菴華寺草庵安釈迦像側有花栴歸化人金昌所
 植云有鎮守祠又廢願成寺今有小堂安不動像
 像又廢萬福寺今有小堂安不動像又有東坊西
 坊皆
 為田

龍光寺 在平村谷口名隸平安大覺寺旧称長福寺
 大永二年重造享保二年改今名以其不甚

成願寺 亦在平村龍
 光寺攝之

廢成願寺 亦在平村今小菴存又有
 廢神宮寺今唯墳墓耳

大悲閣 亦在平村谷口名称大御堂有
 古杉其大圍即每比深銘存

廢蓮華寺 在川井山今有小堂安觀音像又有廢
 福寺今有小堂注年土人穿地獲鐘一口

識曰明志五年七月十三日種山法恩寺又有廢
 菴華寺草庵安釈迦像側有花栴歸化人金昌所
 植云有鎮守祠又廢願成寺今有小堂安不動像
 像又廢萬福寺今有小堂安不動像又有東坊西
 坊皆
 為田

善福寺

在三木山谷名

極樂寺

在三木山亦隸明王院里名麻衣浴

真福寺

在中村山亦隸明王

廢東光院

在折

十樂寺

在別枝山隸明王院又有廢法樂寺今有小

圓住寺

在東山天心中觀信

醫光寺

在川田山隸平安大覺寺舊稱東光寺又大

宗名

一在峽背名一在

明王院

在川田西村真和寺肥氏為香火院

引接菴

亦在川田西村

高越寺

亦在川田西村觀空海置見廣法後有澄居

勢神祠

在元朝賜米地文治六年四月以充造伊

藏大般若經

六卷百葉六卷般若心經一卷散注

大江成基

三女氏所捐第七卷紺紙金字二像

瑞雲公

所賜涅槃慶長三年平正家所捐金口

一文明

二年四月二十七日觀了回所金額一

不勤院

並在中宮曰慈樂院曰地藏院曰祈福院曰小

福生寺

亦在川田西村隸大覺寺山名取路真和中

臥慶長

三年自飯尾移賜祿十石以為路室又有

廢總持院

宿曰寺宮坊明回寺今並有小堂安觀

音地藏
等像

西福寺 在川田東村 隸

潮光寺 亦在川田東村 隸

金勝寺 在山埸村 寬永中 叙

西法寺 亦在山埸村 慶長中 叙

善勝寺 在學村 悲大寺 廢址 俗傳 謀帝 南狩 經此 有

葉師寺 在學村 南勝寺 廢址 隸川島長樂寺 又有廢

蓮光寺 在三島村 天心 叙 了成 置了成 初名

常慶寺 在栗村 隸川島長樂寺 又有源光寺

廢址
礎坑存

長樂寺 在川島丁 天文中 叙 宥慧

廢神戶寺 在敷地村

十力寺 在四麻殖村 隸真源寺

三谷寺 在灰藤村 隸仁和寺 管八幡

報恩寺 在飯尾村 修真言 有涅槃像 鴨島六進遺物也

持福寺 亦在飯屋村 修真言

藤井寺 亦在飯尾村 旧修真言 叙南山之徒 改造 隸

居半途有水 名曰柳水

常教寺 在鴨島 隸

德住寺 在喜來村隸

西覺寺 在牛島旧称表坊叙貫道置貫道姓紀始名

寶王院 亦在牛島修真言管八幡祠又有

圓通寺 亦在牛島天心中叙周山居相伝

西圓寺 在麻道塚隸西本願

善勝寺 在山路村隸西本願寺二

松壽菴 在山路村玉取山元祿十四年七月松壽婦

安保七年移此隸慈光寺遂隸妙心寺

玉林寺 在山路村寺谷安千手大士金像平康頼为

又有子院十二皆廢隸真源寺或称慈眼山又有

華蓮

廢大仙寺 在山路村嘗羅兵災山名

通玄寺 在上浦村山名西岡旧称一蓮寺修真

廢大瀧寺 在上浦村岡里山名百二北名王子壇東

皇中 皇駐驛于此

持福院 在山路村東原又稱仙光寺隸聖護院藏教

約

千手院 在山崎村

良藏院 在川田村又稱膳善寺或下

古蹟

森遠墨

今在平村夾遠名平宗本此

梅津宅

在川井山川井窪名

東宮城

在中村山二土御門天皇行在也故称宮

北時

半腹有扁柏極大目称松嶽東北下二百五

十有

危石曰烏帽有路達平村頂方三百余步一草

不生

老樹鬱蒼松蘿下垂不見天日有小

祠藏

硯及瓶并破欵不全

古墨

在中村山真水並大旱不涸有水称硯水其南亦有

乞里民

錦倉郎

在東山月柱礎

月野山營 在鎌倉即西南呼陣四方百八

大鹿廢宅 在別枝山極高下脈教遠見法路

側有石洞藏酒瓶一其上祠稱天王藏金口一枚

奧宅並禁不潔在最下者呼下茅亦有礎石一

倉羅墨 在別枝山倉羅名不其城隣名曰廐石柱

立相距一步蓋 極高木不生其頂名曰廐石柱

雁義墨 在別枝山勢甚險與倉羅墨相接有祠稱權現

陰墨 村在別枝山陰名河

宗田墨 在別枝山前守此

四松墨 在別枝山四松名

城戶墨 在別枝山城戶名

日浦墨 在別枝山日浦名

宮田墨 在種桂山橫四十步縱二十步明石四郎兵工

別枝墨 在別枝山平名

上櫻墨 在上櫻山永祿中

井上城 在川田西村一稱泉館源賴有此及永正

右京亮丹治常直為軍永祿中源庸吉殺常直遂

井水其址竹林環匝官府取伐之處側有井稱柳

六百步清冽又有候樓址在大室山松林中距城

呼亭下又通衢廣一丈長三百步許分為

二日西街日東街蓋市肆之址也

億代墨 在川田西村稱土團內縱三十余步石墨存

島墨 在川田東村島名地名十二騎

喜來墨

在瀨詰村青水里青水旧称喜來名属川田

又有塚相伝痊其天之処南有池曰菰池

山崎墨

在山崎村忌部山北地呼城田盖上世忌

田

學墨

在字村今为田呼大土围工藤丹波守

川島墨

在川島山上川島兵工進此

川島北城

在川島道北枕芽桂河下瞰西北若干里

一城也

山島墨

在敷地村工藤

西麻殖墨

在西麻殖村工

麻殖保司廳

在赤藤村田

飯尾墨

在飯尾村飯尾久

飯尾東墨

亦在飯尾村東北此

鴨島墨

在鴨島村鴨島六進

内原墨

在内原村蓮池里蓮池菊太夫此戰

乘島墨

在喜來村乘洲乘

原墨

在牛島村原里渡

根井墨

在牛島城内里根井伊賀守此

藤田牛丞宅

址在乘村戰死于中

塚墓

平康頼塚 在赤藤林康頼廟側又有塚曰僧都俗
佐俊寛至自海島墓于此土不知所祀

林道感墓 在川島北城址

工藤伊賀墓 在学村城址又有石高一丈余彫具像天明中折

市原造酒正塚 在川田村加久名呼三吉塚

荒墳 在川田村若干大者方一丈余小者六七尺又有呼猿塚者

細川元常塚 在井上城西南百八十步許方四尺

金昌塚 在川井山塚上有古椶樹

梅津左馬亮墓 在川窪名

飯尾氏墓 在飯尾村報恩寺

[Faint bleed-through text from the reverse side of the page, mostly illegible.]

三氏族

天日鷲翔天命新撰姓氏錄云高魂命之孫按和名抄此郡有忌部卿日鷲命之孫所居

天日鷲翔天命新撰姓氏錄云高魂命之孫按和名抄此郡有忌部卿日鷲命之孫所居

天日鷲翔天命新撰姓氏錄云高魂命之孫按和名抄此郡有忌部卿日鷲命之孫所居

忌部方麻呂統日本紀云景雲二年七月己酉阿波呂從五位上忌部連須美等十一人賜姓宿

忌部友主正八位上天長五年御小安殿令從五位下忌部連須美等十一人賜姓宿

忌部高善神祇大佑正六位上貞觀八年七月

忌部社雄正八位上貞觀六年壬子三月十日

王宜命中臣主祝忌部奉幣卜部後取又例幣召

中臣忌部祈年祭忌部二人鎮魂祭忌部五人天

[Faint bleed-through text from the reverse side of the page]

皇即位春日祭十島祭招尾祭祈年祭園鞆神祭
並与烏十一月中寅日賜南服忌部五人各青布
禱一

忌部久家 神祇伯仲資王記云建久五年六月十二
日辛丑還補氏長者其裔河村氏元文中

有故出亡○大祝之時
忌部氏上荒妙御衣

宇苗島元有 称十郎平語可謂阿波
在廳叛平氏者是也

平康賴 散位廷尉後叙服為僧称昭西文治二年閏
七月二十二日來為麻殖保司先是尾張

見左典廐源義朝墓荒廢
捨田三十町報其德也

平清基 勤王平長時害之免職死于鎌倉正嘉二年
称左工門尉康賴之子義承

九月後職坐夏
配于鬼界島

野三成綱 刑部丞為麻殖地頭文治四年三月与康
賴訟以上頁内藤寮辭又有左工門尉美

式見東鑑
盖其子也

三水重村 任左工門尉居種莖山三水仕南朝正
平七年賜本村二十二年勤王有功賜昏

以賞藏心平文忘昏若于通及七首又藏文保
二年宜旨案時貢荒妙御衣忌部氏大祝之時例

織荒妙裔服也三
木氏豈忌部氏乎

三水宗時 称帶刀重村之子正平二十三年四月勤
王有功令阿波守为冲賞以昏文忘元年

十二月許正殿
秋服不改名

三水太郎兵衛 盖宗時之族也正平十五年八月賜
高越西莊出雲守時有口宣案存

三水九郎兵衛 正平十八年六月
月賜種莖村半

三水右衛門尉 宗時之後現忘二年七月賜二戸子
孫世居三水櫛平名天心中討賊于

丹生大衆賜
昏以賞之

源頼有 称細川右馬頭源頼春之

源元常 称播磨守又刑部大輔頼春之子

平宗本 称柘家越前守或称大浦相伝小松内府之

正平 九年左兵工督文眉曰兵工尉見少納言其

後有長太夫天心中從洪谷安太夫討賊于丹生

山有功賜五十石世为里正藏 與源公

平某 称林原石見守又 今分为二户

藤原某 称工藤丹波守又有伊賀並居学村又有甲

源綱真 称土肥因幡守初称与七父秀行称徳太郎

川田井上城有三子伯房实称紀伊守仲康信称

于服町房实有子称莊五郎城陷乃去之京師一

日房实有二守長曰秀实次曰莊五郎官于京師

謂房实之後也 友某亦自

藤原昌教 伊豫人稱土井因幡守父昌吉称平八郎

仕細川氏具後庸吉称 初称久左工門房实之弟

長称丹波守次称備後守降秦

氏天心中病死葬于十二騎原

明石掃部頭 姓源居別 天正十年戰死于

片山岸右衛門 姓藤我馬郡有藤我墨

橘紫雲 称藤原彈正少弼居上桜城天正元年三月

之退入上桜城存保進而回之城險不拔教月粮

尽使妻子遁于紀伊七月十六日詰朝出戰与子

大和守共没大和守時年十七

角田某

姓平稱千葉平右工門天正十年戰

藤原某

死於中富川又有源左工門孫五郎

中富川

其裔今為民戶三十戶又有

源某

稱麻殖志廣守居赤藤村其先中戰死於服丁

長房次子

親生宗長藤村其先中戰死於服丁

鴨島六進

居鴨島天正中戰死於服

三善某

稱飯尾九左工門居飯尾村戰死於中富川

三善常房

稱飯尾彦六左工門祖政常爾稱茂六左

保之彼不利存保乃欲殊死而戰常房諫之存

平某

稱雅

源某

稱渡部原左工門居牛島原田氏之族有

根井伊賀守

陸奥人末居牛島城內里

岡田和泉守

紀伊人藤代鈴木氏之族末寓于牛島

稱和泉次某稱出雲居上下島和泉男三人長某

死於大坂城今其裔為里正

源某

稱來島來心居喜來村乘島

源某

守又稱川人

楠目幡介

河內人永仁中來居學村近久里文祿中

原有近久祠祀其祖也

桑原景 居上浦牛島片岡氏之族
为貞光村菅原常景之嗣

佐藤最上介 出羽最上人其先出于藤原秀衡天文
中末仕細川氏居麻植塚男景称最上

三郎伊賀守久石工門及讚岐阜人佐才皆其支
流也久右工門天正十年戰死于中富川为六世

之孫有子称喜左工門慶長十九年大毛山之狩
有猪来 公前喜左工門進而当之遂刺而殺之

公賜昏賞之具商为处士及江長又
有商居卖藤村为農

工藤伊賀 盖丹波守之族
仕藤原紫雲

倉羅權頭 居別枝山
倉羅墨

宗田肥前守 亦居別枝山
宗田墨

古井泉左衛門 居別枝山
古井名

林翁九郎 居別枝山
四林名

賊田權頭 居別枝山
城戶名

浅田出雲守 居別枝山
日裏名

紀秀正 称山田字右工門十河讚岐守正存之後
讚岐年礼墨兼志中末居別枝山世为处士

藤原信濃守 居析山信濃
名其裔犹存

住友高貞 称左工門尉陸奥黑川郡早
川村人末居川田其裔犹存

梅津宗元 称左馬允居川井
山其裔世为里正

後藤田牛丞 戰死于名西郡中
島其裔在棠村

竹田參河守 仕藤原氏上格之役与其
族株丞九郎兵工同戰死

林道感 姓源名能勝初称助藏尾張人居上林村曰
以林为族美冲之商也初從今倉左馬助敗
蜂屋伯耆守已而仕織田氏入柘埒城为間諜右
府賞以仁王正清刀改五郎右工門尋称罔辱助

食祿五千五百四十石成川島城天正十五年從
 瑞雲公西征拔根白塞獲草壁十郎慶長十九年
 從役于難波時年八十一有功賜黃金百兩德島
 城之成也道感及武市常三与謀焉元和二年沒
 年八十三年內膳嗣孫其病告隱于浪速後召還
 其後祿仕不絶正清刀岡五郎伝宝之



阿波志卷之七

明治九年二月二日

服部常純
 田中重遠
 雙授

同治九年七月

明治九年二月

田中重雄

田中重雄
明治九年二月
田中重雄

