

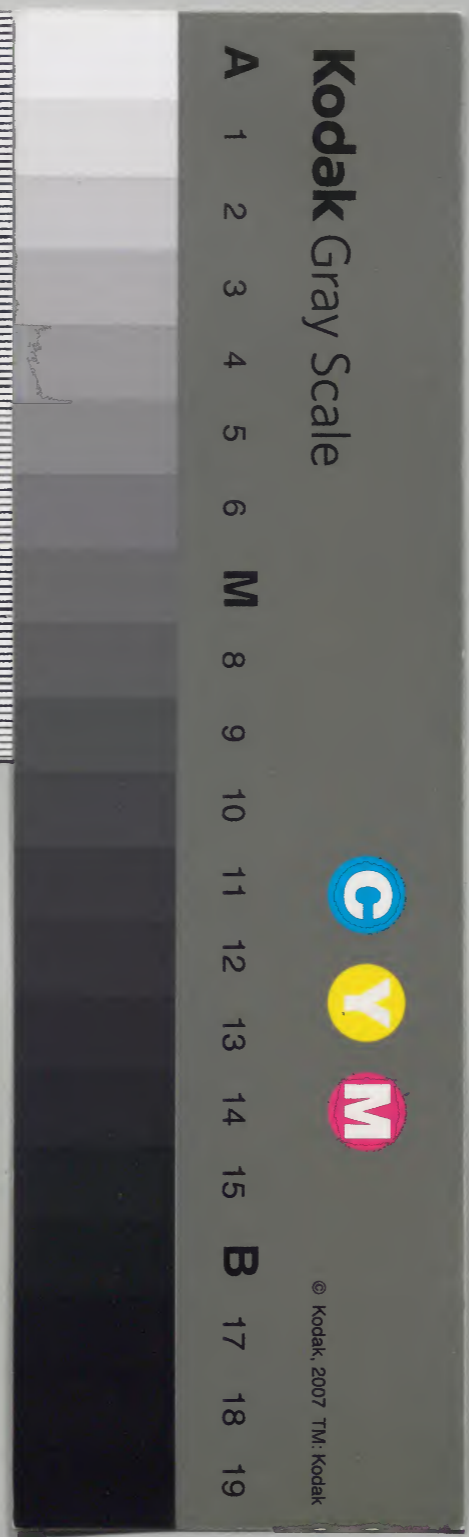
日本
選述
和稿
易土集
二十五卷

Handwritten text in cursive style (sōsho), likely a preface or commentary, arranged in vertical columns.

門外
三縁
慧照院
息
常住物
不出

内閣文庫	
和書類	一八五七三號
一冊	一五冊
九三函	二〇架

内閣文庫	
番號	和 18573
冊數	15 (13)
函號	193 555



糊などで貼り付けられている部分がめくれない箇所あり



卷第二十五

京兆雙丘沙門慧晃集

明治十年購求



部

華嚴經第四十八卷云如來口右輔

有大人相名寶能彌盧藏雲同疏云右輔上

須盧者顯妙高故 慧苑音義下云彌盧此

云高以在佛上牙故也

彌勒 彌勒上生經宗要云彌勒菩薩此云慈氏

彌帝 彌帝賢劫千佛之內是第五如來弗沙佛

時元習慈定熏修其心遂成常性從此以來每稱
慈氏乃至成佛猶立是名也 慧苑音義下云弥
勒具昧怛囉曳此翻為慈氏也 慧琳音義第十
四云弥帝紇右云弥勒皆訛畧不正也正音云每
怛哩 維摩疏藏第三云弥勒是南天竺婆羅門
種弥勒此云慈氏字阿逸多此云無勝亦云莫勝
位行莫過之者故云莫勝也 注維摩弟四云生
曰弥勒者婆羅門姓也 雖生兜率為諸天師猶以
木姓稱焉肇義同生 天台淨名疏云言弥勒者

有云從姓立名今謂非姓恐是名也何者弥勒此
翻慈氏過去為王名曇摩流支慈音國人國人稱
為慈氏姓阿逸多此云無勝有言阿逸多是名既
不親見正文未可定執 弥勒出世見智度論第
六十三卷 又見梅怛麗藥下迷底履下
弥多羅尼子 玄應音義第九云弥多羅尼子秦
弥室那尼子 言善知識 見富婁那下
结反丁
弥陀山 開元錄第九云沙門弥陀山唐言寂友
觀貨邏回人也譯無垢淨光陀羅尼經一卷唐譯

主也傳見于彼

彌伽釋迦 宋僧傳第二云烏菴國沙門彌伽釋

彌伽鑠佉 迦注云釋迦稍訛正云鑠佉此云雲

峯 傳見貞元錄第十四般若刺蜜帝三藏傳之注

彌伽 彌伽或作般若彌伽薄于闐人專誦花嚴

傳見宋高僧傳第二十五及花嚴持驗

弭陀訶羅 孔雀王咒經上云弭陀訶羅梁言食

胞 可畏名也

彌栗頭不羅 佛說灌頂三歸五戒帶佩護身咒

經第一云神名彌栗頭不羅漢言善光主疾病

彌栗頭婆呵婆 漢言善明主頭痛

彌栗頭婆羅波 漢言善力主寒熱

彌栗頭旃陀羅 漢言善月主腹滿

彌栗頭陀利奢 漢言善現主癰腫

彌栗頭阿婁呵 漢言善供主癩狂

彌栗頭伽婆帝 漢言善捨主愚癡

彌栗頭悉哆 漢言善寂主瞋恚

彌栗頭善提薩 漢言善覺主媼慾

弥栗頭提波羅

漢言善天主邪鬼

弥栗頭呵娑帝

漢言善住主傷亡

弥栗頭不若羅

漢言善福主灰墓

弥栗頭苾闍伽

漢言善術主四方

弥栗頭伽鞞娑

漢言善帝主怨家

弥栗頭羅闍遮

漢言善主主偷盜

弥栗頭修乾陀

漢言善香主償主

弥栗頭檀那波

漢言善施主劫賊

弥栗頭支多那

漢言善意主疫毒

弥栗頭羅婆那

漢言善吉主五溫

弥栗頭鉢婆馱

漢言善山主蜚尸

弥栗頭三摩陀

漢言善調主注連

弥栗頭戾禰馱

漢言善備主注復

弥栗頭波利陀

漢言善敬主相引

弥栗頭波利那

漢言善淨主惡黨

弥栗頭度伽地

漢言善品主盡毒

弥栗頭毗梨馱

漢言善結主恐怖

弥栗頭支陀那

漢言善壽主厄難

弥栗頭伽林摩

漢言善逝主產乳

弥栗頭阿留伽

漢言善願主縣官

弥栗頭闍利馱

漢言善固主口舌

弥栗頭何伽馱

漢言善照主憂惱

弥栗頭何訶婆

漢言善生主不安

弥栗頭娑和邏

漢言善至主百恠

弥栗頭波利那

漢言善藏主嫉妬

弥栗頭回陀那

漢言善音主咒咀

弥栗頭韋陀羅

漢言善妙主厭禱

佛語梵志是為三十六部神王此諸善神凡有萬

億恒沙鬼神以為眷屬陰相番代以護男子女人

等輩受三歸者當書神王名字帶在身上行來出

入益中所畏也辟除邪惡消滅不善云云經中作栗皆誤

蜜伽闍 有部毗奈耶第十八寶女蜜伽闍注云

鹿子也 仏三夫人之一也

微沙落起多 阿育王經第三云微沙落起多此

翻光護阿育王并一夫人名也

弥荔多 見卑帝梨下餓鬼名也

弥迦羅長者母 慧琳音義第二十六云弥迦羅

此云金帶金寶嚴身因以為名

弥伽 慧苑音義下云弥伽此云能降伏或翻

弥伽者 為雲也 華嚴疏鈔卷六十三云晉經

云彼有良医名弥伽者此翻為雲演輪字門含周

兩法故以三世聖教法雲兩一切故 又見述伽

下

弥迦 慧琳音義第十二云弥迦佛成道來獻乳

摩牧牛女名也此每正翻也

弥迦那 本行集經第十六云有一媼女名弥迦

那 隋言一者

蜜利車 續高僧傳第^{六丁}四云迦畢試國自斯地北

弥離車 民雜胡戎制服威儀不參大夏名為邊

弥房車 因蜜利車唐言譯之垢濁種也 玄應

音義第十八云弥離車或作弥房車皆訛也正言^八莫

房車也 華嚴疏鈔第^{八十五}十四云莫房車者三藏云

惡中惡尔云奴中奴皆字翻耳 大寶積經第^九

十行瑠音義云弥房車中惡帝反亦云莫房車此

謂全不信佛法人 又見篋衣車下宜例車下

蜜栗伽悉伽鉢娜寺 求法高僧傳上云蜜栗伽

悉伽鉢娜寺唐云鹿寺也

蜜利伽羅磨多跋羅婆馱 玄應音義第十八云蜜利

伽羅此云鹿磨多此云母跋羅婆馱此云堂赤言

殿也舊云磨伽羅母堂者訛略也

弥遲伽 本行集經第三十三云龍王起塔名弥

遲伽隋言土塔

弭秣賀國 西域記第一云弭秣賀國唐言米國

弥伽園 翻梵語第九云弥伽園譯曰雲也

弥薩羅林 同云弥薩羅應云弥伽薩羅譯曰弥

伽薩羅林 伽者雲薩羅者林中阿含第十四卷

弥樓山 法華疏第十一云弥樓山者此云高

山又云光山 翻梵語第九云弥樓譯曰光也法

華經第六卷

蜜舍羅歌山 見眉沙迦山下

弥尸迦婆那 翻梵語第九云弥尸迦婆那譯曰

雜林阿毗曇昆婆汝第二十七 樹名也

微若布羅迦果 七俱胝佛母準提大明陀羅尼

經云微若布羅迦果漢言子滿果此問每西方有

弥呵羅 此云金帶飾具也見周羅下

弥伽遮迦書 本行集經第十一云弥伽遮迦書

名隋言諸獸音

蜜耆兜 陀羅尼雜集第一云第三隨葉佛所說

神咒名蜜耆兜晉言金鼓衆生所有業障報障

垢重煩惱悉能摧滅無餘 七仏所說神咒經作

蜜耆兜耆與者不知孰是

弥沙塞 玄應音義第二十三解化地部云

弥喜捨婆柯 第三百年中從一切有部出也梵

弥沙翼 言麼曷耆婆迦亦名弥喜捨婆柯

弥嬉捨婆柯與 此云地亦教地或言勝地人名也

但此羅漢在俗為王國師匡化土境故名化地今

入仏法仏法如地又匡化之故以名也舊名弥沙

塞耆訛也 戒疏南一上云弥沙塞此云不着有

每觀 可洪音義三上云弥沙塞亦云弥沙翼亦

云弥嬉捨婆柯與此云化地謂不作地相水火凡

虛空識相故名彌沙塞即五分律部是也捨毗
尼等抄上九云彌沙塞此云廣解亦名不着有
每法名五分又云彌沙塞有人名此人禪思入
微究暢玄旨者青袈裟 四分律疏法一末云
此名廣解法四論玄笈十云此云顛倒釋前解
果後說因亦云廣解解篇聚也所說三藏律部
名為五分有三十五卷也

蜜怛羅 梵語雜名之友梵名蜜怛羅

𠂔部

牟尼業 瑜伽略纂第十四云一切聖者所有有漏

無漏勝業名牟尼業牟尼者寂嘿義此名寂靜證
寂靜理故 同倫記第二釋同略纂

牟尼 慧苑音義上云牟尼此云寂點也 玄應

音義第十八云牟尼經中或作文尼舊譯言仁應之
茂此云仙仙通內外謂久在山林修心學道者

也同第^三二十二云年尼舊言^六又尼又作茂泥^六守記
也此云寂靜亦翻名仁又言智者此亦仙^六久在
山林修心之屬皆名仙人^六通内外不唯外道
無羅又 開元錄第^一云沙門無羅又^{經中後記}
無又羅 于闐國人云云傳如^{於彼}
無尼室利 年尼室利此云寂默北印度人也傳

見宋高僧傳第^三

年呼浴迦 見摩睺羅伽下大有行龍也

年提侈婆休 四分疏飾宗記^七末云年提侈婆

休有律本^六闕年提兩字此名詳之^三十外道之中

第^六師名也

年真隣陀山 翻梵語第^九云年真隣陀山又云

目真隣陀譯曰脫也 見目眈隣陀山下

無提水 同云無提譯曰歡喜瑞應經第^二卷

年呼栗多 俱舍光記第^{十二}云年呼栗多此云

年尤多 須臾 勝天王般若第^七行瑠音義

云年尤多此云須臾三十^六年尤多為一晝夜 又

見須臾下

牟素佉木 牟梨曼陀羅咒經云牟素佉木此云

耳草

無沙拒摩 四分疏飾宗記五末云無沙拒摩牟

糞也 見瞿摩夷下

賀他致吒 四分律疏首九云賀他致吒者漢

云雀頭香 賀莫浮及

牟娑 瑜伽第九十八行瑠音義云牟娑此云

牟娑羅揭婆 馬腦 同略纂釋同音字

牟薩羅 慧苑音義上云牟娑羅揭婆牟娑

牟娑羅 羅者此云勝也揭婆藏也舊名為

牟娑洛揭拉婆 車渠者所未詳 同下云牟薩羅

牟娑洛揭婆 或云牟娑羅此云紫色寶 慧

琳音義三十二云牟娑洛揭拉婆或云目娑囉

伽羅婆唐言馬腦論中或云車渠 玄應音義

第九二十一云牟娑洛揭婆或言目沙囉伽羅婆此云

云碼碯經中或云車渠 同第九二十三云牟娑洛

寶亦名摩娑羅是珂色寶也 法華玄贊第九二

云車渠梵云牟娑洛揭婆青白間色 又見室利揭婆下

牟陀羅

慧苑音義上云牟陀羅者三面鼓也

花嚴疏鈔第二十二云牟陀羅此云鋒鼓謂天樂

初奏此鼓先作故

無尼延底

慧琳音義第八云無尼延底唐云白

淨識

斗部

迷底履
迷帝隸

瑜伽倫記第五云梵音迷底履此云慈

氏即族姓名字阿氏多此言無勝舊曰弥勒阿逸

多並訛也問若余何故婆娑沙論云慈氏菩薩現於

世時阿氏多王於壞位然即不可言慈氏字阿氏

多答現見多人同名故無相違言又見弥勒下

梅怛麗藥下

華嚴疏鈔卷第七十七云弥勒梵音吳云迷帝隸

迷伽室利

華嚴探玄記卷十八云迷伽此云雲

室利此云德順彼應名雲德比丘但雲有四義一

音遍等二澤潤等三薩覆等四法雨等德亦四等
一定德二福德三悲德四智德於雲四等如次配
釋可知此丘名也

迷怛羅 慧琳音等三十九云迷怛羅唐云起

屍鬼

謎汝 梵語雜名之白羊梵名謎汝

篋戾車 玄應音等二十二云篋戾車莫詰及

篋隸車 下刀計及舊言弥戾車此云樂垢穢人

此等全不識佛法也 慧琳音義等二云篋隸車

訛也正音畢噪蹉此譯為下賤種樂垢穢業不知
礼等淫鬼神互相殘害也 同等四十一云篋戾車

臘師名也 見弥戾車下

迷伽 迷伽此云雲見迷伽室利下 梵語雜

銘伽 名云雲梵名銘伽

迷麗耶酒 順正理論等三十八云迷麗耶者謂

迷隸耶酒 諸根莖葉花果汁為前方便不和藥

藥醞釀具成酒色香味飲已惛醉云云 迷隸耶

酒見寄羅下

謎娜

梵語雜名之暗，梵名謎娜

若禁哆

同云招，梵名若禁哆

迷里

同云聚，梵名迷里

外部

目佞

華嚴探玄記第三云：明佛光出處，面門者

諸德有三釋：一云是口，一云是面，之正容，非別，口

也。光統師云：鼻下，口上，中間是也。唯下施鼻，文亦

如所說，今釋依梵語祿面及口并門，意名目佞是故翻此目佞為面門也。

文殊師利

大乘法門經云：文殊師利者，晉言溥

首童真

同行瑠音義之上，音普餘經皆作更首

即文殊別号

注維摩第五云：肇曰：文殊師利秦

言妙德，經曰：曾成仏，名曰龍種尊。慧苑音義

上云：正云曼殊室利，言曼殊者，此云妙也。室利者

德也

玄應音義第三云：滿予餘與二音，三蒼解

詁云：此亦與字梵言也。經中或作濡，或作文殊師

利或言曼殊尸利譯云妙德或言敬首舊維摩經
云漢言滯首放光經作哀雅咸皆訛也正言曼殊
室利此云妙吉祥經中有作滯首案滯此古文普
字疑為誤也應作滯音而朱及但字形相濫人多
惑耳 因覺大鈔四下云文殊師利梵語訛正之
曼殊室利此云妙首等也準華嚴宗此菩薩表三
法門謂一各妙首表能信之心故花嚴十信會中
十菩薩皆同各首謂覺首等故文殊即妙首也觀
察諸法三昧經云普首阿目佉經云滯首無量門

微密經云敬首皆有首字者信是萬行萬德之頭
首也二各妙吉祥真諦云以恒寂靜於怨親中平
等利益不為損惱各妙吉祥疏上生經引也三聖觀說表
能起行願之解次下即釋云各妙德表能證真理
之大智諸經多云法王子者如王太子每等雙
故上生經疏云曼殊師利云妙吉祥與眾生樂
是北方常喜世界歡喜藏摩尼寶積仁聞名能滅
四重等罪又云過去為龍種上智尊王佛當來亦
言成佛花嚴經說在此清涼五臺山與一萬菩薩

俱 弥陀经通赞云生时有十种吉祥事故一光
明滿室二耳露盈庭三地涌七称四神開伏藏五
雞生鳳子六猪豚龍胎七馬產騏驎八牛生白驛
几倉變金粟十象鼻六牙故云妙吉祥也
曼殊師利下

目捷連

玄應音義第六云目捷連或言目伽

目伽略子

略子者訛也則正言没時伽羅子或

没特伽羅子

云毛駄伽羅子此乃從母為名没特

毛駄伽羅子

伽此云绿豆羅此云執取或云挽取

没刀伽羅子

本名俱利迦或言拘隸多此從父名

勿伽羅

也舊云俱律陀不正也同第九十三

目連羅夜那

云没刀伽羅子亦言勿伽羅勿伽此

目伽路子度

云胡豆即是綠色豆也羅此云取依此

問語應言取绿豆此是其姓上古仙人名勿伽羅

不食一切物唯食胡豆是此仙人種故以為姓也

舊言目捷連訛略也

法華文句二之^{初了}一云目捷

連姓也此翻讚誦文殊問經翻萊苾根真諦云勿

伽羅翻胡豆二物古仙所嗜因以命族又云未來

因果經云大目連羅夜那 華嚴疏第六十六云目
捷連此云采菽氏上古仙人山居豆食尊者母是
彼種從外氏立名有大神通揀餘此姓故復云大
欽云目連梵語昂古譯昂新譯新梵語云摩訶沒
特伽羅然疏約母氏得名若從父稱此名俱利迦亦名
俱洒多亦云俱律陀此云古古智論云舍利弗以
才明見貴目捷連豪度最重智藝相比德行互同
增一云我弟子中神通輕舉飛到十方者大目連
并一智論四十一稱為右面弟子贊得勝之殿跡

耆域之車壓調達五百之徒尋佛聲過恒河沙界
德難稱也 彌勒上生經疏上云摩訶沒特伽羅
此云大採菽氏今訛略云大目捷連 淨名疏并
四云定并一日連姓也名俱律陀父母無子乞得
仍以爲名 法華玄贊并一作常採菽豆而食餘
同文句 智度論并十作目伽路子度經律異相
第十四多明神通 行願品疏并六云大般若
四百七十八翻爲大採菽氏瑜伽并四云菽豆子
又云南山記說目連同名者有六人今言大者棟

小盪也廣如本行四十八等

莫訶半託迦 有部毗奈耶三十一云初誕生已

置之レ大路宜與此兒名為大路梵云莫訶半託迦

見般陀下羅漢名也

莫唱落迦 三七 四分律疏飾宗記二末云莫唱落迦

莫河落迦 此云大愚鈍者舊云摩訶羅 俱舍

莫唱洛迦 光記第十五云莫河落迦此云老

莫唱洛迦見摩訶羅下

莫訶夜那鉢地已波 求法高僧傳上云大乘燈

禪師愛州人也梵名莫訶夜那鉢地已波唐云大

乘燈云云傳見於彼

木叉提婆 曰云木叉提婆者文州人也唐云解

脫天云云傳見於彼

勿提提犀魚 貞元錄第十八云仙說十刀經一

卷右一部一卷龜茲三藏沙門勿提提犀魚唐言

蓮花精進於安西城西蓮花寺譯 又見宋高僧

傳第三

姚啟馱 慧琳音義第三十五云姚啟馱即是大

作障魅鬼王名也

沒栗底 大日經第五云沒栗底同疏釋云死后

焰王部類也

文尼 文尼茂泥並同牟尼此云寂然或云仁又

茂泥 云仙見牟尼下

莫呼洛伽 法華玄贊第二云莫呼洛伽此云大

腹大崎田蛟眩行之類摩睺羅伽訛也 見摩睺

勒下

謨邏 大威德陀羅尼經第七云謨邏者山雜也

母蔗迦 梵語雜名云鼠梵名母蔗迦

耄羅 耄耄羅 二共獸名也見伊犁延陀下

目捷連種 本行集經第四十云目捷連種隋言

白棒一摩那婆名也

點竭陀國 見摩揭陀國下

目隣山 翻梵語第九云目隣山應云目真

目真隣陀羅山 隣陀羅譯云脫王諸仁要集經下

母真隣那山 卷 慧琳音義第十二云母真隣

母止隣那山 那花樹名也亦龍王名也亦山名

目暗隣陀山 也正梵音母止隣那此云脱此山有

目真隣陀窟 龍亦同名也 玄應音第算二

十一云目時隣陀山舊言目真隣陀或作牟真隣

陀此云脱也 華嚴經目真隣陀窟 慧苑音義

下云目真或曰牟真此云解脫是龍名也隣陀以

云處謂有龍於此窟中因聞法解脫龍若故名解

脫處窟 又見牟真隣陀下

莫賀延磧 慈恩傳第一云莫賀延磧長八百餘

里古曰沙河上每飛鳥下每走獸復無水草云

云

莫伽 寶星陀羅尼經第四云莫伽唐言七宿星生者

若曾若背而有小疣是善丈夫能如法行而多財

貨

莽娑 梵語雜名云月梵名莽引娑又云戰標

罪 年月月也

謨護粟多 見須臾下

母攏 梵語雜名云根梵名母攏

莫訶婆伽 最勝王經第七出三十二味香藥具

莫斧三云麝香梵名莫訶婆伽

目華哆

同云其第十二云香附子梵名目華哆

母薩怛迦

梵語雜名云香附子梵名母薩怛合迦

勿哩答賀底

勿哩答賀底西天五樂之第也

見娑賀授囉下

毛者漿

百一羯磨第其經注云毛者漿即熟芭

蕉子是也

八種漿之第也

木佉褒折娜

木佉褒折娜此云拭面巾見僧伽

眈下

莫脊

慧琳音義第廿五云莫脊能除衆毒神藥名

也 又見摩祇藥下

目竭嵐

本行集經第廿六云目竭嵐即是具

鈎梲杵釵矛索之類

目矩叱

梵語雜名云冠梵名目矩叱

莽莫枳

慧琳音義第廿六云莽莫枳金剛也

目娑羅伽羅婆

已下三般見摩娑羅伽下又

目薩羅伽羅婆

牟娑羅揭婆下此云紫色寶

謨薩羅揭婆

或云馬腦又云杵藏又云勝藏

又云車渠

目多此云珠也見固阿羅尼羅目多下

憎莫明伽羅書

本行集經第十一云憎賀羅

書名隋言吉祥

母栳羅 梵語雜名云母栳羅封亦印也同慕栳

羅母陀羅

文頭婁 仁說灌頂伏魔封印大神呪經第七云

文頭婁者晉言神印也此印所向之處無不致福

却思云云廣說其法如彼明之

目捷羅優婆提舍 四分律闍宗記一末云目捷

羅優婆提舍此是人之異名非是部稱

婁達羅 俱舍頌疏世品第五云十大栳羅闍

為婁達羅 六十之數一也

目陀婆羅 本行集經第十一云目陀婆羅隋言

數十萬粉

沒曳達利瑟致 唯識述記第九云沒曳達利

瑟致此云我見

沒栗度 玄應音義第一釋奘中云梵言沒栗度

此云奕物柔曰奕

莽婆 希麟音吳弟五云人莽婆此云是未壞人

肉也 莽母黨友

母村 大威德陀羅尼經第十二云母村梵名此名

婦人

没里沙婆施 四分律疏飾宗記六本云没里沙

婆施譯為妄語也 梵語雜名云没哩沙妄也

没却 唯識演秘上末云言天愛者梵云没却此

名為愚愚有三名一提婆此云大二暹縛此云光

明三鉢刺闍鉢底此云生主鉢刺闍生也鉢底主

也舊云世主也摩訶波闍波提名大生主是也此

即梵王世間之勝莫過於天世間之劣莫過愚

者喚愚為天網之故也喚奴為昂君等光明者照

了義愚人癡闇調喚為光明如名貪人為富財物

亦如喚鈍人為聰明物梵王世間皆計為父猶彼

所生但知端坐雖能生一切都無勤作癡人喻彼

雖被駭使百種皆作都無所知無小別識劣從勝

号名曰生主此癡天可憐故曰天愛也餘義同常

木又

見波羅提木又下

母怛羅

梵語雜名云尿梵名母怛羅

母騫

同云面梵名母騫

物力過迦

同云腎梵名物力過迦異本無過字

母吃吃

同云肥梵名母吃吃異本吃吃

母喇佉

同云思梵名母喇佉

母履街

同云慳梵名母履街異本街作街

莽多

同云母梵名莽多引

母娜

同云死梵名母娜

𠂔部

耶舍

右部毗柰耶第四十云阿難陀有弟子曰

邪舍

名稱梵云邪舍阿育王經第二云比丘

名耶舍翻名卑

玄應音義第二十五云耶舍此

云譽謂名譽也

慧琳音義第二十六云耶舍此

丘此云明

戒疏二上作邪舍

耶舍囉多

歷代三寶紀第十一云武帝世優婆

國三藏耶舍崛多同言禰藏 又見開元錄卷七

卷傳如彼下

夜又

慧苑音義上云夜又此云若活或曰

藥又羅刹婆

祠祭又云捷疾今取初釋同下云此

野又羅刹

云祠祭鬼謂倍間祠祭以求恩福者

也舊翻捷疾鬼也

玄應音義云閱又以拙

反或云夜又皆訛也正言藥又此譯云能嗽鬼謂

食嗽人也又云傷者謂能傷害人也

慧琳音義

第二云地居天衆鬼神也部屬北方毗沙門天王

護衆生界善神或散諸山居止同并十二云閱又

或云野又

花嚴疏一

下

云夜又此云轉飛空速

疾故仁王道場軌儀云梵云藥又此云威德又

翻為盡能盡諸怨故如彼經云摧伏一切魔怨善

薩也

淨名疏并二

云

夜又者皆是鬼道夜又此

云輕疾有三種一在地二在空三為諸給使毀戒

故隨鬼神以惡毒故受夜又身任修乘故見仙聞

法少行布施微有果報車馬施故能飛空

法

華玄贊并二云夜又者此云勇健飛騰空中撰地

行類者羅刹也羅刹云暴惡亦云可畏彼皆訛音
梵語止云藥又羅刹婆注維摩第十五云什日夜
又秦言貴人亦言輕捷有三種一在地二在虛空
三天夜又也地夜又但以財施故不能飛空天夜
又以車馬施故能飛行云轉法輪時地夜又唱空
夜又聞空夜又唱云四天王聞如是乃至梵天也
大日經疏云一云西方謂夜又為秘密以其身口
意速疾隱秘難可了知故舊翻或云密迹若淺略
明乎秘密主即是夜又王也執金剛持常侍衛云

故曰金剛乎然是中深義云夜又者即是如來身
語意密唯云與云乃能知之云云俱舍光記云
夜又是神名通天鬼傍主是暴惡云或云勇健
又見羅刹婆下

爍迦 可洪音義九上云爍迦此云能顛

夜磨盧迦 見燄摩下鬼官總司

爍羯囉 慧琳音義第十五云賒羯囉正音云爍

羯囉天帝釋之異名也是其教主隨主立名也與
爍同

夜摩天 華嚴探玄記第六云夜摩者若具云蘇

夜摩蘇者此云善也夜摩此云時也謂此天無日

月可知時節故大集經云觀赤蓮花開是晝青蓮

花開是夜俱舍論翻名唱樂天亦名多戲樂天天

者是淨善光明善此天著樂全不念善賴有孔雀

王菩薩及彼天主名牟修樓陀天王每以開道或

實天失伴悲泣告王或化天墮水怖令生厭故也

同疏鈔第九上云夜摩此云時分昂空居之

首俱舍寶記第八云夜摩天者此云時分受五

欲境知時分故

瑜伽略纂第三云夜摩天名時

分受樂有時分故

耶耶帝王

慧琳音義第二十六云耶耶帝王右

音翻為數行王也

鑠迦羅阿迭多王

釋迦方誌下云鑠迦羅阿迭

多王此言帝日

西域記第九譯同為佛建寺王

之名也

耶輸陀羅

大日經第五耶輸陀羅譯持名稱

耶輸多羅

者有部毗奈耶第十八云寶女耶

耶戍達羅

輸陀羅此云持稱亦云具稱法花等

疏第一云邪輸多羅此云名聲諸女中各有名聲也

同云賢第一云耶戍達羅此云持譽耶輸陀羅

訛也形容美麗近遠聞知生育羅睺天人讚詠故

名持譽譽美稱也相傳釋云是乾闥婆女彼生男

為樂神生女為玉女也若稱玉女何得有子又仁

出家後持譽父母欲得將還非王女未曾有誣

須達拏經瑞應經皆云羅睺是瞿姨之子佛有三

夫人一瞿姨二耶輸三鹿野各有二万姊妹瞿姨

無子是玉女彼經從長母為名亦無失又經云仙

有三子一善星二優婆摩耶三羅睺故涅槃云善

星比丘菩薩在家之子法花文句二之一云耶

輸陀羅此翻華色亦曰名聞希麟音義卷第七云

正云以戍多羅

耶若達多 見演若達多下

耶摩其尼 本行集經第四十云耶摩其尼隨言

雙火一摩那婆名也

耶縛 梵語雜名云大麥梵名耶縛

藥劫布羅 千千千眼大悲心陀羅尼經云藥劫

布羅龍腦香也

鑠羯羅 慧琳音義卷五十一云鑠羯羅西國弓

名也

燦底 同卷三十六云燦底唐云短弓

鑠和底旛 同卷四十云鑠和底旛如槍刃下小

幟幅也

夜曩波怛羅 梵語雜名云般梵名夜曩波怛羅

野慧微 同云杖梵名野慧微

野字門 瑜伽金剛頂云野字門一切法一切

乘不可得故 文殊問云稱野字時是仏通達聲

大莊嚴云唱也字時出通達一切法聲 涅槃

作地字大品及大論作夜字 大日經疏卷七云

野字門一切諸法一切乘不可得故者梵云衍那

此翻為乘亦名為道如人乘馭舟車則能任重致

遠有所至到若見野字門則知一切衆生以下種種

因緣趣向生死果報及趣涅槃者各有所乘上亦知

無量諸乘悉是仏乘名爲字相今觀諸法本不生

故即是無行無住不動不退是中護為乘者當乘
何法耶復次是乘從三有中半至薩婆局中住若
見三有實報即是薩婆若五百由旬無非寶處者
欲行何道往詣何處乎是故一切乘不可得乃名
摩訶衍道

夜殊 見韋陀下夜殊祭祀也

耶維 迦葉赴伽濕繫經云佛般泥洹已七日耶

耶旬 維火不然云云 耶維或作耶旬並同闍

邪維 維又見闍毗下玄應第四作邪維

爍迦囉 慧琳音義第四十二云爍迦囉此云

精進

耶舍 梵語雜名云名聞梵名耶舍

夜底 同云往梵名夜底

𑖀部 入部下

𑖀部

維摩羅 出三藏記第九云維摩羅晉曰二作漸

備經十住之一也此云離垢見被牟提陀下

維祇難

歷代三寶紀第五云魏文帝世天竺沙

門維祇難具言障礙云云又傳見開元錄第二

及高僧傳第一貞元錄第三

輸波迦羅

貞元錄第十四云沙門輸婆迦羅具

輸婆迦羅

足梵音應云戌婆揭羅僧訶唐音正

翻云淨師子以義譯之名善無畏中印度摩訶陀

國人也云云又傳見開元錄第九等希麟音

義第十作輸婆迦羅輸云俱友同渝又春朱反

庚舍

梵語雜名云風梵名庚舍

輸拘盧那

本行集經第五云輸拘盧那階言白

飯王

輸頗

阿育王經第五云輸頗王名也翻疾嚴

輸頭檀王

玄應音義第五云輸頭檀王正言首

圖馱那王此譯云淨飯或人言曰飯非也同閱頭

檀王輸或春朱反又入部

維摩羅達

仁說離垢施女經云于時城中王波

斯匿有女名曰維摩羅達始施離厥年十二端正

殊妙見者咸悅云云

庚識羅惹

梵語雜名云太子梵名庚識羅惹

維摩詰

注維摩第一云什曰維摩詰秦言淨名

維摩結

肇解同什生日此云無垢稱 玄應音

義第八云維摩詰或云毗摩羅詰亦言鼻磨羅雜

利帝此譯云無垢稱者名稱也或為淨名第一

也 可洪音系五上云維摩結正言毗摩羅詰此

云淨名 吉藏維摩疏第一云維摩詰者此云淨

名以淨德內充嘉聲外滿天下藉甚故曰淨名

又見毗摩羅詰下

榆未陀那

道伸足無極變化經第四云世界名

榆未陀那晉言應時

輸那

慧苑音義下云輸那正云輸羅此翻為

輸羅

勇猛也 同名也

維耶離

見部下同城名也

瑜乾馱羅山

玄應音義第一云瑜乾馱羅山大

由捷陀羅山

論作捷陀羅山此譯云由捷者雙

瑜健達羅山

陀羅者持名雙持山也 同第一

由乾陀羅山

十四云踰健達羅舊言由乾陀羅

踰健馱羅山

山此云持雙山言此山峯有二巖

遊捷陀羅山

道因以名之 俱舍光記卷十一

云此云持雙此山頂上有二道猶以車跡山持二

跡故名持雙 瑜伽略纂卷一云七金山者一踰健

馱羅此云持雙山頂有兩棧故 花嚴疏鈔卷三

十九云此云雙持迴文即云持雙也 起世經作

遊捷陀羅

由提迦花

慧琳音義卷二十六云由提迦花古

名行花

庾誡

梵語雜名云舉梵名庾誡

瑜伽師地

玄應音義卷二十二云瑜伽此譯云相

瑜誡

應一切乘境行果等所有諸法皆

瑜歧

名相應境謂一切所緣境此境與心

瑜祁

相應故名境相應行謂一切行此行與

瑜祇

理相應故名行相應果謂三乘聖果此

果位中諸功德法更相符順故名果相應師地者

師謂三乘行者由聞思等次修習行如是瑜伽隨

分滿足展轉調化諸衆生故名瑜伽師師謂教以
以道者之稱也舊經中言觀行人者也地謂境界
所求所行或所攝義是瑜伽師所行境界故名爲
地即十七地之云瑜伽梵言也師地漢言也仁
王疏賁下三云瑜訖者舊云瑜伽此云相應慧
琳音義第四十二云瑜訖唐云相應瑜伽亦同同
第三十一云瑜祁觀行入定相應者也俱舍光
記業品一云踰伽師即觀行者異名也 瑜伽師
地論釋云今說瑜伽師地論者名義云何謂一切乘境

行果等所有諸法皆名瑜伽一切並有方便善巧
相應義故境瑜伽者一切境無顛到性不相違性
能隨順性趣究竟性與正理教行果相應故名瑜
伽等云云彼廣釋之恐繁不寫 瑜伽倫記并云
瑜伽師地論者前標一部之總名也印度本音稱
曰瑜伽唐無正名如瞿通九義無當一名故置本
音今安瑜伽意亦如是具就一名名曰相應云云
圓覺大欽七本云^{六下}瑜伽師瑜伽者此云相應此
有五義故不別翻謂一與境二與行三與理四與

果五與機相應也。雖有多說，今唯以禪定為相應也。師有即觀行，又是師之稱，如云禪師。大日經疏第二云：瑜伽譯為相應，若以女聲呼之，則曰瑜。祇所謂相應者，即是觀行應理之人也。

由旬 玄應音義第二云：由旬或言由延，或言由

由延 旬或言踰闍那，皆訛也。正言踰繕那，此云

俞旬 合也。應也。計應合，今許度量同。此方驛也。

踰闍那 自古聖王一日行也。彼繕那亦有大小或

踰繕那 八俱盧舍或四俱盧舍，一俱盧舍謂大牛

踰繕那 鳴音其声五里，昔來俱取八俱盧舍，即四

榆旬 十里也。同第二云案五百弓為一拘盧舍。

踰膳那 八拘盧舍為一踰繕那，即此方三十里也。

言古者聖王一日所行之里數也。慧苑音義下

云：由旬具云踰繕那，此云和合，謂以多俱盧舍和

合，成故案。仁本行集第二云：七微塵成一窓，牖

塵七窓塵成一兔毛頭，塵七兔毛塵成一羊毛頭。

塵七羊毛成一牛毛頭，塵七牛毛塵成一蟻七蟻

成一蟻七蟻成一芥子，七芥子成一大麥，七大麥

成一指節七指節成半尺二尺成一肘四肘成一
弓五弓成一杖二十杖名一息八十息名一俱盧
舍八俱盧舍成一由旬準此方尺量三里餘八十
步當一俱盧舍計一由旬合有一十七里餘二百
八十步或曰一由旬如此方一驛地也 慧琳

音差第一云今案西域記云踰繕那者自古聖王
車行一日程也舊傳一踰繕那有四十里印度國
俗乃三十里聖教所載唯十六里經論所說差別
不同考其異端各有所據今依西域記三十里為

定 注維摩第一云肇曰由旬天竺里數名也上
由旬六十里中由旬五十里下由旬四十里也

道行般若第七作榆旬同行瑠音義云六羊朱反
百一羯摩經作瑜膳那注中具釋 大方等日
藏經第六行瑠音義云踰闍那上羊朱反一踰闍
那此方四十里也又云三十里數多不同未詳其
實也

維那 喻駟曩

見部下

梵語雜名云脩造梵名喻駟曩

庾怛遮

同云戰梵名庾怛遮合

工部

入部

水部

欲底

圓覺大疏鈔第一上釋契經云契字是義

者以梵題無也謂梵云欲底此翻云契若契經二字具足梵語者應云欲底修多羅今梵題無欲底之言明知每契字契字但是義矣如質多名心集

起為義

枳橘易土集卷第二十五

音義

磧

音迹水渚有石者

藉

前歷反漢書名稱藉甚猶云狼藉甚盛

积橘易土集卷第二十六

京兆雙丘沙門慧晃集

正部

羅陀那岐頭

佗真陀羅經下云有佛号字羅陀

那岐頭漢言為寶英其利土名曰者呵首呵者漢

言日為淨貌其劫名波羅林波羅林者清淨貌

羅怛曩計都

文殊師利寶藏陀羅尼經云寶幢

佉梵名羅怛曩計都

羅陀那文陀羅帝耶阿丹竭羅油

道神足每極

變化經第二云羅陀那文陀羅帝耶阿丹竭羅油
晉言_三珍寶豪場過出上聚仁名也

羅陀那健頭 同第三云仁_子羅陀那健頭晉言_三

寶品今現在說法

羅陀那羈頭 此云寶好仁号也見

唯位下

囉怛那尸緊雞仁 陀羅尼集經第二云囉怛

那尸緊雞仁唐云旃檀德仁

刺那尸棄 見闍那尸棄下仁号也

羅陀隣那未 寶積經第一百十七云時佛左右

刺那那伽羅 有一菩薩名羅陀隣那未注云晉

羅隣那竭 言寶髻 智度論第七云刺那那

伽羅秦言寶積 玄應音字第三云刺那那伽

羅盧割及光讚經作羅鄰那竭菩薩此譯云寶積

舊維摩經漢言寶事放光經作寶東案梵本云

曷刺怛那揭婆此云寶臺或云寶藏皆一義也經

文有作闍君例及非也 又見曷刺怛那揭婆下

羅曠羅 玄應音字第二十一云何羅怛羅胡古

羅吼羅

及或言易羅怛羅此云障月舊言羅睺

羅雲

羅亦作羅吼羅或言羅雲皆訛也言羅

羅怛羅

怛羅阿修羅以手障月時生因以名也

羅云

又言覆障六年在胎為胎所覆也又七

年在母腹中一由往業二由現在往業者昔曾作

國王制斷獨覺不聽入境獨覺在胎七日不得乞

食因隨地獄餘報七年在母腹中又由現在者瞿

夷是懷羅怛羅後太子出家六年苦行方得成道

於六年中瞿夷憂惱四大羸弱不往得生至太子

成道瞿夷歡喜四大有力方乃得生與阿難同時

而生故者尾七年也如來還國七日即度出家也

維摩經疏藏^吉卷二云羅睺羅云覆障所以言覆

障者六年在胎中為胎所覆故云覆障所以六年

在胎者從來言過去僅塞鼠孔故六年在胎大論

云有仙人入王國輒飲王水取王楊枝犯不與取

就王懺悔治罪王見即便入內六日五欲自娛忘

外仙人仙人云只應以此治我以六日在內不出

看仙人故今生六年在胎也法華義疏卷一云

又名宮生。仙出家後，耶輸有身。諸釋語之耶輸云：乞待生子後當證驗。生子已後，燃大火聚，抱子而立。誓曰：若非仙子，當母子俱燒。遂投火聚，便成而母子無他。諸釋曰：真是宮生。注維摩經三云：什曰：阿修羅食日月時，名羅睺。羅睺羅秦言覆障，謂障月明也。羅怛羅六年處母胎，所覆障故，因以為名。明声闻法中密行第一。法華玄贊卷一云：羅怛羅此云執日。舊言羅睺羅，翻為障蔽，非也。阿彌陀經通贊云：梵云羅怛羅，此云執日。羅睺羅

不止。執日者障蔽也。往昔曾為國王，太子兄弟二人，大者名日，小者名月。父王崩後，兄紹國位，後厭榮貴，位與弟月太子乃投仙出家，精持禁戒，無有少犯。後因夜暗誤用他人瓶水，鳴鐘作相，集僧懺除。眾僧知罪，輕微不與作法懺謝，憂愁轉甚，乃自入宮告月王求懺盜罪。月王不違兄意，尋遣左右收兄拘繫一房，貧遂歡娛。六日忘治，令招惡報。腹內六年，又云：若項鼠穴六日，今招斯報。六載腹中，此皆不然。太子逾城之日，馬鞭指耶輸之腹，令

有此孕表異凡眾特現異靈六載胎中方誕殊質
國王疑謗母子俱焚火變蓮他都無傷損群臣因
王復息疑心知釋迦之久離深情顯羅睺之不日
餘眾又乃將珠奉仙雪耻耶輸鴛子將歸便令度
脫少欲知足大行密修已證四果此尊者聖凡
莫測因果難知內修菩薩之心外現聲聞之相故
云蜜行也 慧琳音義卷二十六又翻執日也
西域記云又曰羅云皆訛略也此云執日也
見羅睺下

邏摩

俱舍光記卷一云邏摩此云喜樂 論師

名也

羅什三藏

見鳩摩羅什下

羅刹

慧苑音義下云羅刹是云羅刹婆此翻為

羅刹婆

可畏也 玄應音義卷二十四云羅刹或

落利娑

云阿落利娑是惡鬼之通名也又云囉又

囉又娑

娑此云護者若女則名羅又私舊云羅刹

羅又私

訛略也 慧琳音義卷三云囉利娑惡鬼

囉利娑

神也此類諸鬼多居海島或住砂磧皆有

羅察婆 俱生通力飛行人間能變美妙容儀惑於
人詐相親輔方便誑誘而啖之 梵語雜名云羅
利又云羅利察婆 又見夜叉下 或云羅利安或云
羅利婆不知孰是
羅闍婆底 孔雀王呪經下云羅闍婆底梁言主
世夜叉名也

羅婆那 同上云羅婆那夜叉梁言碧色

藍婆女 慧琳音義卷二十五云準法華中十羅

刹女有各藍婆此云素

囉他餓鬼 正法念經卷十六云囉他魏言巷陌

囉訖叱餓鬼 同云囉訖叱餓鬼魏言血食

囉他誡擺 梵語雜名云殺羊梵名囉他合誡擺

羅睺阿修羅王 本行集經卷二十四云羅睺隋

羅虎那阿修羅王 言語言 慧苑音義上云羅

云摸睺云惱也謂此修羅能隱摸日月光明於中
諸天生苦惱也或曰羅虎那此云名普聞謂日月普
天照臨此既蔽之故天下聞其名也 法華玄贊
卷二云有云羅睺阿修羅是師子兒畜生所摸今
依大乘瑜伽為正 所天趣此有五類一極弱者在人

間山地中位即今西方山中有大深窟多是非天
之宮以下西類十地經說二妙高山北大海之下
二萬一千由旬有羅睺宮三次下二萬一千由旬
有勇健宮四次下二萬一千由旬有華瓊宮五次
下二萬一千由旬有毗摩質多羅宮準此已下八
萬四千深於須弥與起世經相違彼說須弥東
西去山一千由旬外有毗摩質多宮縱廣八千由
旬七重城等是剝聚落亦復每矢羅睺此云執日
非天共天聞時將四天王天先與其戰日月天子

族盛光明射非天之眼此為非天箭鋒以午執日
障蔽其光故云執日今為斧四應知法華文句
二之^{四十一}云羅睺者此云障持障持日月者也是畜
生種也身長八萬四千由旬口廣千由旬等云云
具說因緣忍繁且止

囉逝 倍養法疏上云妃者梵云囉逝即是王字
作女聲呼之故傳度者說為妃

羅摩王 本行集經卷二十一云羅摩王名也隋
言能善 慧琳音義卷二十六云羅摩王此云虛

也

囉惹

慧琳音義卷二十六云囉惹王名也

梵語雜名云王梵名囉惹又云大王梵名摩

賀囉引惹

囉惹矩羅

梵語雜名云官司梵名囉引惹

矩羅

羅陀那薩遮

道神足每極變化經卷二云仙國

名羅陀那薩遮晉言珍寶審諦奧藏世界中以

眾寶為樹云云

羅陀那三披

同卷三云世界名羅陀那三披晉

言寶等

羅陀那先祇

同卷二云有世界名羅陀那先祇

晉言珍寶積聚

羅陀那質多

同卷云云世界名羅陀那質多晉

言寶意其世界有七寶云云

羅婆界

四分律疏飾宗記卷八未云五者羅婆

界若王或大臣為此丘作住止意或十由旬若豎

柱若作標相齊此標相若右布施皆屬我寺是

名羅婆界 善見第十七受施有十五處其
并五處是也如彼廣明

羅閱祇

玄應音義第_三云案向闍世王經云

羅閱揭梨醯

羅閱祇晉言王舍城以應訛也正言

羅閱祇伽羅

羅閱揭梨醯羅閱是料理以五代

囉惹訖哩四

之謂能料理人民也揭梨醯此云舍

中總名王舍城在摩伽陀國中城名也

法華文

句一之_字云羅閱祇此云王舍伽羅此云城十二

遊經云羅閱祇此言王舍城 善見律第_{十七}云

羅閱城王舍城摩竭國此_三第_二名異漢言王舍

城羅閱城是外國音羅者言王閱者言舍故言羅

閱城也摩竭者此是外國音也摩竭者是初國名

耳 梵語雜名云王舍梵名囉惹訖哩_合四_又

見大論第_三

羅迦覽

翻梵語第_九云羅迦覽傳曰黑樹也外

國傳第_三卷 園名也

嵐毗尼

慧苑音義下云嵐毗尼或云流弥尼此

嵐鞞尼

云樂勝園光是昔天女名因來此處遂

藍毗尼

以其處名耳云云苑名也

慧琳音義

藍牽尼

第七十三云舍衛國王御苑也

翻梵

語第九云嵐毗尼譯曰斷亦云盡又云嵐鞞尼亦

云林毗 華嚴疏鈔第七十三云此園在迦毗羅

城東二十里是摩耶生仁之處 可洪音義十上

云嵐毗此云解脫處 藍毗尼藍牽尼見流弥尼

下 因果經第一亦作藍毗尼園

羅摩

翻梵語第九云羅摩譯曰戲也中阿含第九

八卷園名也 阿育王經第一云羅摩翻戲村名也

藍牟那

翻梵語第九云藍牟那應云藍牟那亦

云搖尤那譯曰縛也大智度論第二十八卷 何

名也

羅睺

希麟音義第六云羅睺或云擺護此云暗

擺護

障能障日月之光即暗曜也

大日經

疏第四云羅睺是交會蝕神 又見計都下

囉怛哩

梵語雜名云夜梵名囉引怛哩

囉惹

同云塵梵名囉惹又云度哩

擺拏怛跋拏

同云濁水梵名擺拏怛跋拏

藍陀樹 翻梵語第九云藍陀樹譯曰至也 樹

名也

羅摩子 同云羅摩子譯曰戲也賢劫經第三卷

樹名也

囉闍苾利叉 陀羅尼集經第八云囉闍苾利叉

唐云玉樹

囉迦沙弥陀木 同第九云囉迦沙弥陀木此是

菩提樹之別名

囉婆醯陀 四分律疏首第九云囉婆醯陀者貝

多樹也交州有餘方不見

囉瑟叱 梵語雜名云槐梵名囉瑟叱合

囉臆 同云苾梵名囉臆

囉戍曩 同云蒜梵名囉戍曩

囉多 翻梵語第九云囉多譯曰勝馬也善見律

第一卷 樹名也

略起香 可洪音系九下云略起正作翅

落翅香 蘓悉地經作落翅香

囉娑惹娜 不空羅索經第二十八云囉娑惹娜

云小柏汁

囉途迦 出大日經第二息障品同疏第二釋日
用芥子及諸毒藥二種相和作彼為障者取像而
用塗之云云

囉覩迦 梵語雜名云喜團梵名囉覩迦

囉他 同云馬車梵名囉他

囉哆 同云鞭梵名囉哆

囉矩吒 同云杖梵名囉矩吒

囉日乳 同云繩梵名囉日乳異本日作日

藍博迦經 玄應音義第二十五云藍博迦經此

言作動經

囉摩伽經 華嚴玄談第八云囉摩伽經三卷

鈔云言囉摩伽者即入法界之梵語也囉者離垢
淨義摩者轉義伽者一合義謂離垢淨轉即淨法
界一合即入義

囉怛娜 仁王經疏第二云囉怛娜此云寶

梵語雜名作囉怛那合又應入孔部

囉闍 起世經第十云囉闍言熟稻穀苑也

囉字

金剛頂經云囉字門一切法離諸塵染

故文殊問經云禰囉字時是樂求勝義聲

大莊嚴經云唱囉字時出歌離生死欲第一義諦

聲大日經疏第^{四十三}云囉字門一切諸法離一切

塵染故者梵云囉道是塵染第一塵是妄情所行處

故說眼等六情行色等六塵若是囉字門則知一

切可見聞觸知法皆是塵相猶如淨衣為塵垢所

染亦如遊塵紛動使大虛昏濁日月不明是為字相

中論以種種門諦求見法無有見者若無見者誰能

用見法分別外色見可見見法無故識觸受愛四

法皆無以無愛故十二因緣分亦無是故眼見色

時即是涅槃相餘塵例亦復次以阿字門展轉觀

察諸塵以其本不生故無造作故乃至無所乘法

及乘者故當知所可見聞觸知法悉是淨法界豈

以淨法界深汗如來六根耶騫掘摩羅經以仁常

眼具足無減明見常色乃至意法亦如是是囉字

門真實義也

囉

字金剛頂經云囉字門一切法相不可得

故 文殊問經云稱^レ阿字時是斷^レ愛枝聲 大莊
嚴經云唱^レ羅字時出^レ斷一切生死枝條聲^上 大日
經疏第七云羅字門一切諸法一切相不可得故
者梵云^レ邏吃灑此^レ翻為相有人言性相無有差別
如說火性即是熱相或言少有差別性言其體相
言可識如^レ禪子愛持禁戒是其性剃髮割截染衣
是其相若見^レ羅字門即知一切法皆悉有相相復
二種一者總相謂無常苦空無我相別謂諸法雖
無常無我而有^レ各各相如^レ地堅水濕火熱風動等捨

為施相不悔不惱十九為持戒相心不變異為忍相發
動為精進相摠心為禪相無所著為慧相能成事
為方便相識作生死為世間相無識為涅槃相等
今觀有為無為法體性皆空此相與誰為相耶如中
論三相品及十二門中廣說復次淨法界中百六
十心等種種諸相本不生則無造作無造作故
乃至畢竟無塵無塵故離一切相以離一切相故
名為諸仙自證三菩提也
浴又 如意輪陀羅尼經云一浴又唐云十萬數

洛沙也 玄應音義第二十三云洛又亦言洛

擢乞史沙此當十萬一百洛沙為一俱眈 華嚴

云一百洛又為一俱眈慧苑音義下釋云洛又

此云萬也俱眈此云億也又案此方黃帝算法總

有二十三數謂一二三四五六七八九十百千萬

億兆京垓棟壤溝澗正載從萬已去有三等數法

其下者十十變之中者百百變之上者倍倍變之

今此阿僧祇品用中上數法故云一百洛又為一

俱眈俱眈當此億也何處多兆也那由他京也餘

皆依次準配可知今案此經十百千萬十十變之

徒萬至億百倍變之從億已去皆以能數量為一

數復數至與能數量等變之依本行集十二中百

百變之者也 梵語雜名云十萬梵名擢乞史合

囉尾多 小聲也見嚕多下

羅差 玄應音義第一云羅差或言洛沙訛也應

洛沙 云勒又此譯曰紫色也

濫波底 右部昆奈耶第四十六云時罽羅童子

執師衣角懸身而去時人遙見皆悉唱言濫波底

濫波底是懸其所過國号濫波北印度境

落吃淡研見孔部下

囉乞灑供養法疏上云囉乞灑即是擁護義

囉利羅玄應音義序二云囉利羅譯言無畏流

轉或言多盡多盡是字字在紙墨可得不減此不

減凡有四十七字為一切字本云云

囉邏吒梵語雜名云額梵名囉邏吒

囉儒同云蔓梵名囉儒

囉乞尖拏同云相梵名囉乞尖拏

囉娑同云味梵名囉娑

囉輸同云着梵名囉輸

囉誡同云貪梵名囉誡

刺者同云欲梵名刺者

囉戶同云輕梵名囉戶又云囉昊

囉噶馱同云得梵名囉噶馱又云婆噶都又云

馱婆吠又云鉢囉補迦

囉佉同云親梵名囉佉

囉縛底同云飛梵名囉縛底又云佉誡者囉拏

嘽云縛

同云哭梵名嘽縛

羅婆史吃合

同云患梵名羅婆史吃

部

黎耶

玄應音第第十六云黎耶此譯云出者謂

出苦也義譯為聖者 見阿哩夜下

楞嚴

慧琳音義第_二十云楞嚴唐云甚深也又

首楞嚴三昧名古譯云甚深義亦不盡

同第_二

十四云正音儼鼻哩野也首楞嚴略也

楞嚴下

離婆多

玄應音義第_六云離婆多案文殊問經

梨波多

云此譯言空星則北方宿也祠之得字

梨婆多

仍以名焉正言頡隸伐多經中作梨波

離波多

多或作梨婆多訛也即首楞嚴經中生

離越

禪第_一如離婆多者是也頡音賢結反

同第_二十二云離婆多此言遇時又云空星餘如

第_六卷

慧琳音義第_二十六金同應釋 華嚴

疏第_六十云

離波多此云空星祠之而生故或云

所供養或云假和合即智論二鬼食人之事鈔云

離波多此云空星其言即古今同釋法華云離婆
多新云韻麗伐多皆梵音輕重或云所供養者即
音芳釋也假和合古今同也即智論二鬼食人車
者謂此人行涉空亭止宿見二鬼爭屎皆言我先
持來二鬼共言取其分判此人實見小鬼持來及
被鬼問竊自思惟我隨言一持來彼不得者必當
見害我寧實語而死終不虛誑而終遂如實答小
者持來被其大鬼拔其手足隨而食之得屎之鬼
便取其屍手足隨安被鬼食竟拭口而去及明憂

惱不測誰身故言假和合初常疑云若我本身眼
見拔云若是他身復隨我行住疑惑猶豫逢人即
問汝見我身不衆僧見之云此人易度而語之云
汝身本是他人之遺體非己有也悟此假和合因即
得通以常問故亦云常作聲也法華玄贊卷一
釋同同光宅疏第一云離婆多此云星宿亦言
假合身也同大白二之一云離婆多亦離越此
翻星宿或空宿或假和合文殊問經稱常作聲父
母從星神之子既其感獲因星作名雖得出家猶

隨本字也 弥陀經通贊云或云慧星彗星妖星也此星出時生故因以爲名又云仙會了百年之幻也故云知幻 又見禡麗筏多下般陀下即大路邊生也

哩乞沙

梵語雜名云初梵名哩乞沙

栗唱

栗唱離昌黎昌栗咕婆離車律車右六

離昌

般見隨邪利下 慧琳音義第六云栗

黎昌

咕毗王豪族之類是刹利種系也又云

栗咕婆

離車毗童子上舊名也 同第四十四

離車

云黎占毗義譯王族公子也 小品般

律車

若第二行瑠音義云黎車仙族王種也

黎咕毗

善見律第十云離車子兒名漢言皮

栗咕毗王

薄亦言同皮 飾宗記第八末云見論

離車毗

第十云離車子漢言薄皮亦言同皮

黎車

子也即當此律離奢是也彼論云往昔

離奢

波羅柰王夫人生一肉段赤如椶花而

利車

生羞耻送放江中有一道士即取將歸

離咕

過半月已而成二片彼經半月各生五

胞又後半月一斤成男一斤成女界色黃金女色
白銀道士見已慈心力故手指自然出乳乳入子
腹譬如清水入摩尼珠內外明徹道士号为離車
子可洪音義一上云粟咕或云離車或云疑掣
此云薄皮亦云同皮謂皮羅柰因夫人生一肉胞
後分為二人一男一女長大立國因以為名也
涅槃經疏第一云離車亦梨昌亦稱離楚夏不同
此云遍地主或云傳集國正觀師云其國字讓五
百長者逸為國主故言傳集國正罷正則出外為

邊地主云云同第十二作利車翻之為邊地主亦
云傳參國事

離提和 慧上菩薩問大善權經下云於時陶家
者名離提和晉言歡豫

林毗 林毗及林微尼見嵐毗尼下又流毗尼
林微尼 下園名也

利師山 翻梵語第九云利師山譯曰仙也賢愚
經第五卷山名也

利師耆利山 見伊私耆利山下

麗婆底

寶星陀羅尼經第四云麗婆底唐言星

生者為人早下庸力自治

哩覩 梵語雜名云節梵名哩覩時節也

利質多俱毗陀羅樹 慧琳音義第十云利質

多俱毗陀羅樹唐云圓生樹

唵利也立播寄帛傳并云云之播譯為裏暖衣 梵語雜名云刀子梵名唵利也合

楞伽 慧苑音義下云楞伽者具云楞

楞求羅伽 求羅伽西域山名在南天竺南

駿迦 界近海岸也 西域身十一云

楞迦 駿迦經舊云楞迦訛也 玄應

楞伽阿跋多羅 音義第七云楞伽山名正言駿

楞伽阿伐哆陀羅 迦駿音刀鄧及阿跋多羅寶此

云入謂入此山中而住說此經也 華嚴疏鈔第

六十二云楞伽此云難往又含四義一種種寶性

所成莊嚴殊妙故二有大光明映日月故三高顯

寬廣故四伽王等居仙復於此開化群生作勝益

事故然躡即是寶具斯四名各海上寶存以梵音

此山居海之中四面無門非得通者莫往故云難

往鈔云具斯四義名無上寶存以梵音者以具梵
音經題云楞伽阿跋多羅寶經阿之言無跋多羅
云上寶即此方之言又多羅亦是寶義則譯人雙
存楞伽正是難往之義上之四義前二則無上寶
後二明於難往高顯伽王之所居故不得通者難
往故楞伽經心玄義云初翻名者梵言楞伽此
云難入亦云險絕復云可畏亦曰莊嚴阿伐哆陀
羅此云下入以梵語中下入上入悉有別名唯從上
下入別有此名如入菩薩等解四卷者翻為無上

此甚訛也勘諸梵本及十卷中都無寶字十卷中
翻為入者當名也二指事辨者有二義北摩羅耶
山居南海中孤峙削成故名險絕二山頂有城廂
無門戶名烏難入非直山無入路亦乃城絕戶扉
唯有神通者飛空下入方預具中故名此城以為
難入仙及大眾應機降跡故名為入即從天及
處用以題名羅利居中復名可畏眾寶校飾復曰
莊嚴三顯用者有三義一城烏難入仙往入之二
羅利難化入中化之果用垂降至此二難故云入

難入也云云此下有十義釋題目也文繁略之又
下文云楞伽有三部一大本有十萬頌十本大經
也二次本有三萬六千頌如此所翻三小本千
頌有餘名楞伽訖伐耶此云楞伽心即此本是舊
云乾栗太心者訛也云云
梨伽波羅極梨伽書 本行集經第十一云梨伽
波羅極梨伽書隋言往後書名也
梨汝耶娑多婆侈比多書 同云梨沙耶娑多婆
侈比多書隋言諸仙苦行書名也

離羅印 陀羅尼集經第四云離羅印唐云高慢

印

哩字 金剛頂經云哩字門一切法神通不可

得故 文殊問經云稱唱字時是直輒相續有情

聲

哩字 金剛頂經云哩字門一切法類例不

可得故 文殊問經云稱唱字時是斷滯遊戲

聲

唱字 金剛頂經云唱字門一切法滯不可得故

文殊問經云稱力字時是生法身相聲

𠵼字

金剛頂經云噓字門一切法沈沒不可

得故

文殊問經云稱噓引字時是三有深相聲

哩比鞞

字也見阿剌羅下

梨鑠迦阿奴段莎

四分律疏飾宗記五本云梨

鑠迦阿奴段莎此云假根謗也

離兜

相續解脫地波羅蜜了義經云半月一月

離兜經注云二月為一節一節名離兜

唵他尾地

梵語雜名云連梵名唵他去尾地

理弃多

同云寫梵名理弃多

栗鉢迦

同云洋階梵名栗鉢迦

𠵼部

盧舍那

玄應音義第一云盧舍那或云噓柘那

噓柘那

亦名盧折羅此譯云照謂徧照也以報

盧折羅

什淨色徧周法界故也又日月燈光徧

盧遮那

周一切處亦名盧舍那其義是也 梵

綱疏台上三云盧舍那者瑤梁經翻為淨滿以諸
患都盡故稱為淨衆德悉圓名為滿也 同述
記上云盧舍那者此云淨滿永離二障二果圓備
故名淨滿 華嚴探玄記第三云盧舍那者古來
譯或云三業滿或云成滿或云廣博嚴淨今更勅
梵本具言毗盧遮那盧舍那者此翻名光明照毗
者此云遍是謂光明遍照也此中光明有二種一
智光二身光智光亦二義一照法謂真俗雙鑒二
照機謂普應群機身光亦二種一是常光謂圓明

無礙二放光謂以光警悟此中遍者亦二種一平
漫遍無礙普周故二重重遍如帝網重現故此二
圓融各全休遍非是分遍是故下文云化身充滿
諸法界普現一切衆生前云云 圓覺大疏鈔曰
上云此宗法報不分者諸處以遮那為法身以舍
那為報身若華嚴等曰頓宗教即遮舍但梵音小
異此翻為光明遍照或云廣大生恩是理智不分
之真身也 行願品疏鈔第二云梵語毗盧遮那
此云光明遍照此就新梵語翻也若準舊梵語翻

毗盧遮那此云遍一切處寂屬法身盧舍那此云
光明遍照屬在報身若準梵文即不如此二種梵
名但新舊別非分法報之異故舊譯華嚴總名盧
舍那唐譯經中皆曰毗盧遮那即三身十身通名
毗盧遮那也今此中用即法報通稱此最為正况
此宗中法報無異同是一源不同諸教有為無為
別又據此大經及一字頂輪王經釋迦毗盧及一切身成
等皆是異名故知三身更無別稱但是古德等說
也故知此中不錯用也言光明遍照者謂常寂光

盧至仏

玄應音義卷二十一云盧至仏舊言樓

樓至佛

至仏此云可愛樂最後仏也 慧琳音

義第十八云盧至古云樓至唐云愛樂即此賢劫
中第一十仏却未後成仏即冷之軌金剛神是也
亦名密跡金剛 法華卷疏卷十二云樓至此云
啼哭仏 慧苑音義下云樓至具云嚕支此翻為
愛樂也

樓夷巨羅仏

無量清淨平等覺經上云有過去

仏名錠光如來乃至復次有仏名樓夷巨羅云云

次下經翻云世饒王無量壽經上翻云世自

右王如來

盧訖多輸 德護長者經下云盧訖多輸譯云赤

馬是神名也

流離王 西域記第六云毗盧釋迦王舊云毗流

瑠璃王 離王訛也毗柰耶云毗流離稱惡生王

婁勒王 經律異相第七云增一阿含第十九

樓黎王 卷云毗婁勒王王集相師為子作名相

師曰求夫人時諸釋共議或與不與彼此流離令以

太子名曰流離云云 瑠璃王經三法護譯云舍

衛國王時有太子名維樓黎產育之初與瑠璃

寶俱因以為号又經云初迦羅衛國有舍夷貴姓

五百長者為世尊造誦堂誓曰沙門梵志乃至群

黎不得先私妄升此堂舍衛太子琉璃亦梵士子

好若定者外氏見堂高廣頓止其上貴姓罵曰此

婢生物敢於中坐崔遂令出太子語好若釋種辱

我至此我紹位汝當苦我後即佳好若未告集兵

伐迦羅國殺舍夷人三億仁言却後七日當入地

獄王恐怖乘船入海水中自然出火燒滅仙言往昔羅閱城村中有池多魚城多人向池捕魚池有魚一名鮫一名多舌各懷報怨一小兒見魚跳以杖打其頭示時捕魚人今釋種是鮫魚琉璃王是多舌魚好苦小兒即我身也首楞嚴經第八卷亦作瑠璃惡王名也西域記云大城西北有數百千窣堵波釋種誅死處也毗盧釋迦王既克諸釋虜其族類得九千九百九十萬人並從殺戮積尸如莽流血成池天警人心收骸瘞葬又出釋迦

譜第七具引長阿含或為梵語或為漢言

盧掃 玄應音義第七云盧掃或作薩俱盧掃人名也此譯云賣姓也

樓毗園 翻梵語第九云樓毗譯曰可愛長阿含

流弥尼園 第四卷阿含偈云佛生樓毗園其道廣

流毗尼園 流布 玄應音義第一云流弥尼亦名

留弥尼園 嵐毗尼園名也諸經或作藍此云解脫

處亦云斷亦云滅正言藍輦尼此云鹽昂上言字園婢名也因以名園飯郡此云林也輦音扶一晚

反同第十九云嵐毗尼或言流毗尼或言林微尼
華嚴探玄記第^{二十}云此園在迦毗羅城東二
十餘里是摩耶生太子處流弥尼者無正翻義翻
云華果等勝妙事具足也或作留弥尼
盧呵 求法高僧傳下玄達傳內裸人國下云此
國名鐵為盧呵

盧脂那花 慧琳音義第^{二十六}云盧脂那亦云

盧遮那此云眼花也

噓遮那 同第^{三十六}云噓遮那唐云牛黃藥物

也 出大日經第^三同疏釋云牛黃者更有無量

藥謂空青朱沙雄黃等云云

盧乾 四分律疏^{四九}第^九云盧乾者黃連云云

盧捷 本律第^{十二}作盧捷

流蘇 寶樓閣經中云流蘇者華鬘

瑠璃 慧苑音義上云瑠璃梵言是云吹瑠璃耶

此名不遠山謂西域有山去波羅柰城不遠此寶
出彼故以名之 玄應音義第^{二十三}云瑠璃吹

瑠璃士亦云毗瑠璃又言鞞頭梨從山為名謂遠

山寶遠山即須弥山也此寶音色一切寶皆不可
壞亦非煙焰所能鎔鑄唯鬼神有通力者能破之
為物或云是金翅鳥印殼并二十四卷此同此
寶鬼神破之以賣與人也 慧琳音義并一云吹
瑠璃寶名也或云此瑠璃或但云瑠璃須弥南是
此寶也其寶青色瑩徹有光凡物近之皆同一色
帝釋髻珠云是此寶天生神物非是人間鍊石造
作焰火所成瑠璃也

盧地囉

慧琳音義并三十五云盧地囉此云血

也

留拏般荼迦

留拏般荼迦及留拏羊擇迦並見

留拏羊擇迦

般荼下

部

禮捺囉惹

文殊師利寶藏陀羅尼經云山王

佛梵名禮捺囉惹

練若

大日供養法疏上云練若者三一達摩

二檀陀伽三摩登伽達摩者是菩提場也檀陀伽
者是無穢草也摩登伽者無誼動處也此中所說
者幼摩登伽也 又見阿練若下

戾佉鉢羅底紮 可洪音系上云戾佉鉢羅底

紮唐云往復

禮跋 梵語雜名云塗梵名禮跋

部

嚕支 同盧支

路迦那他 大智度論卷二云路迦那他奈言世

尊佛別号也

路伽儼 坐禪三昧經上云路伽儼夫拜及路伽

秦言智者知世因知盡道故名世智知世也 大

品般若經疏并六云路伽儼世間解也 佛德号

也

勒那摩提 十地經序曰三藏法師勒那摩提魏

云寶意 圓覺大疏鈔十本云華嚴纂靈記曰

勒那三藏是天竺人既至此土華音又通講華嚴
經道俗雲集講次忽有一人執笏形如大官云天
帝令請和尚講華嚴經都講維那梵唄法事所須
成須備具講席衆僧悉同見言記便憶三藏反都
講維那當時奄然卒於法座
朗枳莎羅夜又 孔雀王咒經上云朗枳莎羅夜
又梁言堅自在

勒那翅奢 全光明文句第七云勒那翅奢翻為
調和乎鬼王谷也

盧醯多龍王 正法念經第十八云盧醯多龍王

盧醯咀迦龍王 魏言赤龍 慈恩傳第二云盧醯

咀迦唐言赤

魯達羅 俱舍論疏神論本第七云彼事天婆羅

滂達羅 門說自在天有三身一法身天遍向法

界二報自天居自在天宮為大梵王或為魔醯首

羅天王三化身天住世間護国土又云真諦師云

有三阿修羅持三国土飛行空中從魔醯首羅天

上過其天意不耐以大箭射之燒三国土一時俱

盡大箭儉利能燒_三國也又云以龍貫人_髑髑繫
其首項又以龍縛臂_斂象取皮帶血及披_之樂食
血肉髓者凡_所飲食_此事故今祭祀者皆以血肉
髓祭之故名_魯達羅魯達羅_梵法師言_此云_濕惡
瑜伽_第五十六行_瑠音_云魯達羅_此云_暴惡
自在天別名也 瑜伽略纂_第十五_云魯達羅天
_此名_暴惡天毗瑟_敬天_此名_惑天能幻化_偽鳥等
種種形故二皆是自在天之八變化身或云_毗瑟
敬天是_婆藪天之化身也世主天者梵天也 大

日經_第五作_滂達羅又見_魔醯首羅下

勤那提 賢愚注_第二云勤那提兒名_晉言寶天
勤那跋弥 同_第十云勤那跋弥_晉言寶鎧國王
名也

勒那識祇 同_第八云勒那識祇_晉言寶髻王太
子名頂上明寶自然隨出便為_立字

路伽耶陀 法華_云贊_第九_云路伽耶陀者先_云
路迦也底迦 惡答對人正言路迦也底迦_云須世
外道逆路伽耶陀者先_云惡微問人正言縛摩路

迦也底迦云九順世外道執與前承者名九順世也 又見逆路下

勅沙婆 百論疏上之中云勅沙婆有坎云苦行

仙其人計身有苦樂二分苦現世併受苦盡而樂

法自出所說之經名尼健子有十萬偈如方便心

論云有五智六淨四濁以為淫宗五智者謂聞智

思智自覺智慧義智六障者一不見障二苦受

障三愚癡障四命障五姓障六名障四濁者一頃

二慢三貪四諂也而明因中亦有異亦無果亦一

亦異以為淫宗故名世尊等

路迦馱覩 梵語雜名云世界梵名路迦馱引覩

絡多未知僧伽藍 兩城記第十云絡多未知僧

伽藍唐言赤塗 伽藍名也

盧醯多柯蘇兜聚落 本行集經第三十三云盧

醯多柯蘇兜聚落隋言閉塞城

噓醯陀迦布瑟波 陀羅尼集經第云噓醯陀

迦布瑟波唐言反霄華也

路拏 梵語雜名埜梵名路拏又云羅疇拏

嚕多 大日經疏第一云梵本嚕多是大聲囉尾
多是小聲涅瞿祇是長聲又兼多聲

魯茶 玄應音義第二十三云魯茶定如反字緣
也能頭所作義有魯茶處必是所義非一切有五多

置名
路伽祇夜 涅槃注疏第八云祇夜者具足應云
路伽祇夜祇夜翻為句亦云頌開善云等句莊嚴

云等頌光宅云重頌是頌長行之偈 見祇夜下
筋又 紫色也見羅差下

嚕也囉 梵語雜名云血梵名嚕地囉

嚕忙 同云毛梵名嚕忙

路波 同云色梵名路波

路四多 同云赤梵名路四多

路迦 同云世梵名路迦

嚕哪曩 同云哀梵名嚕哪曩

路迦 同云百姓梵名路迦

路婆 同云慳梵名路婆

嚕娜底 同云啼哭梵名嚕娜底

部

和須蜜

見後蘇蜜阻羅下論師之名

和夷羅洹閱又

玄應音義卷三云和夷羅洹閱

又即執金剛神也謂執金剛持因以為名焉

和修吉

慧琳音義卷二十六云和修吉或云茂

蘇和此云几頭

法華疏卷第一云和修吉者譯

為多頭即几頭龍王也

同出贊卷二云和修吉

者此云九頭統妙高食細龜之類也

和伽婆

翻梵語卷九云和伽婆應云跋伽婆澤

者日姓也善見律第一卷樹名也

和伽羅那

華嚴疏卷二十一云受記者梵云

和羅那

和伽羅那亦云記別記者錄也別謂

分別一記第二生死因果其文非一二記菩薩當

城佛事如記彌勒發心品及出現品並有其文

法華玄論卷七云外國名和伽羅以云授記

四分開宗記一未云第三和伽羅那

或云記別謂

諸經中記聖弟子生處修證德失，差別故婆沙云
諸弟子問如來記說或如來問弟子記說或弟子
問弟子記說名為記說律云授記頭彼常果名之
為記聖說示人稱之為授。飾宗記三本云和羅
那此云記別舊名授記故有三相一者記別弟子
生處一者記別深密之義三者記別當成仙事故
雜集云謂於是處聖弟子等謝經過去記別德失
生處差別謂生善趣由功德故又了義經說名記
別別開示深密意故八十一意亦同雜集以上即

成兩種相別第三相者涅槃云何寺名為授記經
如有經律如來說時為諸人天受仙記別汝阿逸
多未來有五名曰壞位當於是世而成仙道名曰
彌勒是名受記經婆沙等意同雜集說釋名可

知

和尚 慧苑音義上云和尚按五天雜言和上謂
和上 之鳩波陀耶然披土流俗謂之猛社干闥
和闍 疏勒乃云鶻社今以方訛音謂之和上雖
和闍利 諸方舛異今依正釋言鳩波者此云通也

陀耶者續也言此尊師為弟子親近習讀之者也
舊云親教師者是也 慧琳音義卷八云和闐或言
此云博士非正翻 玄應音義卷八云和闐或言
和尚皆記也 同前十四云菩薩內戒經作和闐
皆于闐國等訛也應言郁波弟耶此云近誦以弟
子身小不離於師常遂常近受經而誦也又言郎
波梳耶此云親教舊澤云知罪知無罪名為和尚
也郎音於古反梳音徒我反同前十六云和上經
中作和闐皆訛也 希麟音義卷三云或翻為親

教龜茲于闐等國訛云和闐或云鶻社今云和上
本非梵語亦非唐言蓋忘古諸國訛轉音也
行事鈔上三云論傳云和尚者外國語此云知有
罪知無罪是名和尚明了論正本云優波陀訶翻
為依學依此人學戒定慧故即和尚是也 方土者
異耳相傳云和尚為力生道力由成闍梨為正行
能糾正弟子行未見任論雜含中外道亦号師与
和尚 四分律開宗記七本云和上者梵音或云
和闐 此日刀生以之 或云優婆陀訶及修郁波弟
翻對不詳所以

耶^ハ共^ハ等^ハ聲^ハ雖^ハ相^ハ近^ハ皆^ハ非^ハ正^ハ目^ハ正^ハ曰^ハ耶^ハ波^ハ提^ハ耶^ハ唐^ハ云^ハ
或^ハ云^ハ親^ハ教^ハ言^ハ依^ハ學^ハ者^ハ有^ハ其^ハ二^ハ義^ハ一^ハ以^ハ學^ハ處^ハ依^ハ彼^ハ生^ハ
故^ハ二^ハ以^ハ解^ハ行^ハ依^ハ彼^ハ修^ハ故^ハ言^ハ親^ハ教^ハ者^ハ以^ハ恒^ハ教^ハ授^ハ顯^ハ異^ハ
餘^ハ師^ハ善^ハ見^ハ十^ハ七^ハ云^ハ和^ハ上^ハ者^ハ外^ハ國^ハ語^ハ漢^ハ言^ハ知^ハ有^ハ罪^ハ知^ハ
無^ハ罪^ハ是^ハ名^ハ和^ハ上^ハ飾^ハ宗^ハ記^ハ七^ハ未^ハ云^ハ刀^ハ生^ハ者^ハ謂^ハ依^ハ於^ハ
師^ハ道^ハ力^ハ得^ハ生^ハ餘^ハ釋^ハ如^ハ上^ハ涅槃^ハ經^ハ疏^ハ第^ハ十^ハ一^ハ云^ハ和^ハ
闍^ハ利^ハ翻^ハ修^ハ治^ハ心^ハ又^ハ釋^ハ是^ハ見^ハ法^ハ礪^ハ四^ハ分^ハ律^ハ疏^ハ第^ハ七^ハ
本^ハ等^ハ

和南 行事錄下三云和南義云度我出要律儀

云和南者為恭敬也 釋門歸敬儀下云言和南
者謂度我也今流溺生死河念依極濟而得出也
準^ハ秋^ハ以^ハ言^ハ豈^ハ非^ハ和^ハ南^ハ先^ハ在^ハ尊^ハ師^ハ義^ハ通^ハ上^ハ聖^ハ念^ハ救^ハ拔^ハ
也 又見南無下頌淡下

和羅 慧琳音義第十一云和羅唐云威德也

部 部 部 部
入 入 入 入
部 部 部 部

相攝易土集卷第二十六

音義



喪斂

虜

掠也

生得

日獲

莽

母當

及

范

草

深

然故曰草
莽倍作莽

偽

藏中

家字

咸作

字

古本

篆作

缶字也

