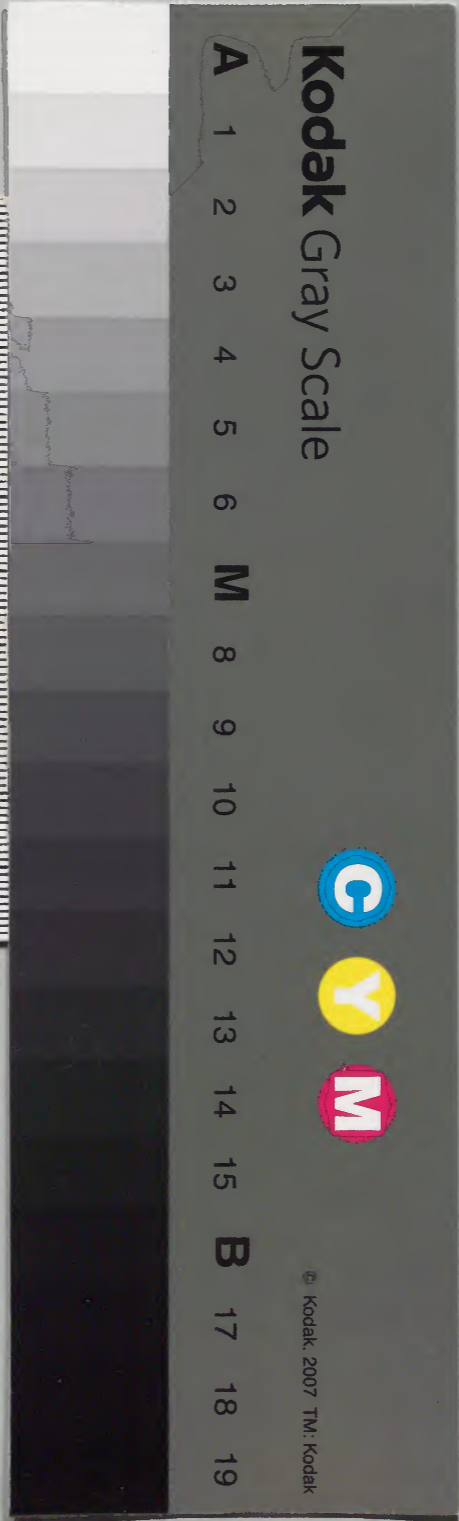


和書門
類號函架冊
九〇六九
二二

内閣文庫
和 九
番號 和 9069
冊數 12 (7)
函號 210 40



花廼家文庫

○

雪

初學天文指南

雪ハ本雨ナリ寒氣甚ニキトキハ
空中ニテ風結テ雪トナル然バ寒氣
甚キ時ハ皆雪ナルベキニ雨降テ雪
降ル事アリ是寒氣ノ内ニ火氣
ヲ挟テ雪ト成ルナリ故ニ雪降日ハ
必先温暖ナリ

○

霧散

同

冬ニサカンル時水氣升ツテ即チ
雲ト成リ冷際ニ遇テ勿心チ凝テ悉
ク霰ト成ル

○

霧

同

霧ハ冒ナリ氣物ヲ蒙リ覆フナリ
雨霧ハ水土ノ湿氣ナリ風アツテ吹散
スルトキハ霧トナラス風ナクニテ吹

散ゼヌ時ハ漫リニ弥布テ重霧トナルナリ

露

同

露ハ水土ノ湿氣ナリ既ニ清ニテ且微ナリ日中ニ上リ升ル時ハ即チ風ノ夕メニ吹散ゼラシ日ノ夕メニ乾サル夜ニイタツテ升ル時ハ乾ク六際ニ至テ乃チ疑テ露トナルニカ^カシテ夜半ハ寒ニ深シ其上ノ氣モ升ツテ稍重ル故ニ晨ノ露猶繁シ

素

同

霞ハ本雲ナリ雲正シク日光ヲ受レハ透ツテ白シ斜ニ日光ヲ受テ相交レバ色ヲ起ス皆日ノ光ヲ假テ或ハ五彩ヲ成スナリ

虹

同

虹ハ雨際ニカル者ナリ雲一邊ニアリ日又一邊ニアリテ日光ト雲ト斜ニ對シテ抵任スレバ^日日氣下ニ垂テ地下ノ熱ニ氣ヲ及動スルトキハ地ノ熱氣タリ湧テ而テ起ル故ニ虹ノ起ル内是ヲ處或ハ井水アリ或ハ溪水ノ所ナリ其氣隨ヒ湧テ起ル人是ヲ虹ト云

上加茂葵祭

倭漢三才圖會

上賀^茂皇太神宮在山城國愛宕郡一祭神別雷神天武天皇六年二月營山城賀茂宮葵祭四月中酉日慶獻葵草於神前此山中村四月初申日取葵獻元明帝和銅四年始行之氏唯稱祭者是也此日社

司進獻葵於禁裏及大樹用掛之
簾也然近世久中絕焉於之元祿
七年有嚴命興廢令復行之
競了 同日

競馬五月五日行之社人乘馬二着半
臂而狩裝束赤色左右各十番相
馳行其東西構埒栽櫻雞冠木
二本以為勝負樹定遲速武衛
警固最嚴重也

防州多 同日

上賀茂臨時祭十一月下酉日宇
多天皇寬平元年十一月二十二日始
行之

下賀茂洗水會 同日

下賀茂御祖皇太神宮在山城國

愛宕郡糺祭神三座東玉依姬西
大山咋神御手洗水會一名夏越秘
或云和備六月十八日至同晦日

松尾 同日

松尾社在山城國葛野郡自京二
里餘坤祭神二座大山咋命而杵
島姬命祭礼四月上申日中冬上酉日
仁明天皇承和四年始行之儀式與賀
茂畧同有勅使

松尾出 同日

松尾御旅所在山城國七条南猪隈
西

石清水八幡宮臨時祭 同日

石清水八幡宮在山城國久世郡男山
祭神三座應神天皇東玉依姬西神

功皇后清和天皇貞觀元年八月和州
大安寺僧行教行教武內宿禰之後胤也詣豐前
宇佐社蒙示現以奏聞觀請於當
山鳩峯香水涌出於窟故名石清
水臨時祭三月中午日圓融院天
祿二年三月始行之

放生會

同日

石清水八幡宮放生會每八月一日至
十五日買生魚數方放之川名放生川
養老四年因神託始行之然歲久
斷絕焉延寶五年有台命復令執
行之也

大原郡

同日

大原野社在山城國乙訓郡王城之坤
三里桓武天皇初遷都於長岡准三

笠山春日神勸請為鎮護神祠
惣官又後移都於平安城祭二月上
卯日

吉田系

同日

吉田社在山城國愛宕郡神樂岡其
殿名宗源殿神祇首領唯一政所神
道受業明堂天下祭場也

祇園會

同日

祇園社在山城國愛宕郡八坂祭神三
座牛頭天王素戔嗚尊或云武塔天神少將井柏田姬或云德神
八王子三女五男或云八將神祇園社初播州明石
浦垂跡而遷廣安年貞觀十一年遷
山城北白川本光寺同十八年遷于感
神院圓融院天祿元年六月十四日始
行祭礼于今每六月七日同十四日祭示

有

稻荷社同

在

名祇園會生土人作假山挽渡之先
集六角堂取關以定前後序次此日
四條通高倉向東北構將軍家棧敷
雜職等伺公于前警固中古為恒
例攝州西成郡今宮村土民來
神樂亦所以于祇園御旅所在
四條通京極

稻荷社山城國紀伊郡玉城之巽二里
祭神三座中社倉稻魂上社土祖神
下社大山祇女或以為五座則中社為
伊弉册尊倉稻魂瓊杵尊元
明天皇和銅四年二月十一日或云九月戊午
日云垂跡於三處嵯峨天皇弘仁十四
年始建社延喜八年勝原時平
營三處神殿稻荷地各以為飯成

山蓋地主神號荷田明神田字作
稻用稻荷二字也一說空海東寺
門前逢以何稻翁有靈異因空海
始祀之為稻荷者非也和銅四年初垂跡而六年後
空海初年每二月午日也昔垂跡之初
以當此日也

同

同日

稻荷社在山城國紀伊郡祭神三座
中社倉稻魂上社土祖神下社大山祇女
和銅四年二月十一日垂跡於三處弘仁
十四年始建社祭禮四月中卯日天
曆年中始行

同御出

同日

稻荷社在山城國紀伊郡御旅所在
油小路西九條坊門北

韃靼

同 日 稱 有 社 奈 未

山城國紀伊郡稻荷社御炊燒十一月八日今世鍛以此日稱韃靼古者有三條小鍛治宗近者作刀劍而未如意於是取當山填土以覺堪鎔刃得名譽以為當社加護今至治工釘工總尊信稻荷

藤社

同 日

勝社社在山城國紀伊郡深草里祭神舍人親王贈號崇道盡敬皇帝又早良親王贈號崇道天皇舍人親王天武天皇子廢帝之御父也母名新由部皇女彊識清雅達於神道涉於冊書元明天皇四年奉勅撰日本紀三十七卷天平七年十一月十四日薨年六十葬

于山背深草山麓勝尾天平寶字三年賜諡號崇勝社為崇道也又得弓兵神妙術每年端午日祭禮被甲冑帶兵杖騎射等有之早良親王光仁天皇子桓武之弟極以早良親王之崇甚慰其靈賜崇道天皇贈號急加祭於當社子相傳天應元年蒙古國賊兵將來早良親王奉征伐之勅先詣當社祈加護五月五日調軍勢於是猛風破賊船未及一戰敵軍敗北自此當社為弓兵政所每五月五日祭禮著兵置且民家旗冑立於戶前亦其遺風也云々此說不然也天應前後

朱雀帝
天慶三年
七月管靈
託右京北
各神文等
者曰欲棲
右近馬場
因村上帝
天曆元年
於北野右
近馬場
移立靈
祠

無異國襲來之沙汰且舍人親王祭神
年^{三十一}至天應元年相去僅二十年早良
王子若有祈神祇則有伊勢加茂住
吉等何為用^神昨今同北軍靈神^手
弓兵政所之尊號別有所以者乎
北野御忌 同日

天滿宮在山城國北野王城之西右近
馬場祭神三座大自在天神管丞相
之靈東中將殿管神嫡子西吉祥
女同妻^{御方}稱北鳥羽院天仁二年二月
廿五日始行北野御忌日六月十四日御
浴水九月四日祭北野天神在回廊
西傍地主神而舊有之俗以神號
同^與官神相混續日本紀云仁明天
皇承和三年二月為遣唐使祈天神

地祇祭北野是其社而今為地主
神但天神神字不濁
公背天神 同日

天神社在山城國矢背里管神少
年時入北叡山法性房室學文其往
來休息之處後人建社

平野社在山城國葛野郡北野後

祭神四座八姓祖神桓武天皇延曆年
中始造宮第一今木神^{景行帝}日本

武尊源氏神第二久度神^{日本武}仲良

天皇平氏神第三古開神^{應神}帝仁

德天皇高階氏神第四比賣太神即
天照大神大江氏神第五縣社天穗日
命中原清原菅原秋篠四姓祖神

梅宮系

同

於是

梅宮在山城國葛野郡梅津里四座酒解社大山祇大若子社瓊々杵尊小若子社火々出見尊酒解子社木花開耶姬孝謙天皇天平寶字年中始祭之以為皇基守護。嵯峨天皇后名嘉智子橘清友之女寵遇異于他然患無王子祈當社則懷胎采社地砂布于禊下果王子誕生仁明天皇是也至後世皆人祈嗣續乃子婦帶納社地清砂祭礼四月上酉日十一月上卯日美和年中始今宮

同日

今宮社在山城國愛宕郡紫野祭神一座疫神今准祇園為三社一

余院正曆五年長保二年疫癘流行人民多死因更建社於船岡山北被行御靈會號今宮以為除疫神元祿二年再興御旅所在大宮通北涯

貴布祢社

同日

貴布祢社在山城國愛宕郡鞍馬山乾祭神二座高靈伊弉諾尊斬軻遇突智為三段其一段是也水德神而雲祈之有應驗奧御前本朝地主神也為王城守護藤原伊勢人建之其後後奈良朝京師為咳疫小兒多死卜者占之以為貴布祢神崇因弘治二年九月九日祭當社祓除時疫至今京洛

院

兒童每重_二陽日作神樂形_一戲
昇之其遺風也弘仁九年以當社
為大社

向日大明神

同日

向日大明神在山城國乙訓郡西岡祭神
正一位向日神向日神者素盞烏尊之
孫大歲神之子母曰須治比女

山崎離宮

同日

山崎離宮在山城國乙訓郡山崎里
清和天皇貞觀元年八月廿三日行教和
尚豐前宇佐八幡宮勸請于此而後
任神託遷男山鳩岑此地舊以弘
仁帝離宮稱離宮八幡山崎明神
在離宮左殿

佐女牛八幡

同日

若宮八幡在洛五糸橋東後冷泉院
天喜元年勸請於六糸佐女牛後
遷五糸舊地今為西本願寺境內
五糸云非

同日

五糸天神在松原通西洞院祭神
少彥名命當社弘法大師創草
祭九月十日每歲除夜人多詣當
社獲白朮及次食餅飯去

由岐明神

舞馬寺

同日

由岐明神在山城國愛宕郡鞍馬山
大門上二町許祭神大已貴尊少
彥名命以為醫神祭之如天子不
豫則用家督長所負胡籠靴
見掛社頭因號鞞明神祭九月
九日

石津社

洛

同日

石神社在石神通六角下所_レ坐神

三坐豐船間戸命_ノ奇船間戸命

後冷泉院永兼五年六月十六日社

建立同六年十二月授從三位

所八幡宮

同日

御所八幡宮在三奈坊門高倉東

康永三年尊氏公令卜部兼豐祭

之

五所八幡宮

洛

同日

五所八幡宮在京極鞍馬口北筑

前大分宮肥前千栗宮肥後勝崎宮

薩摩新田宮大隅正八幡右五所在

遠國不復參詣仍後柏原帝大永

七年移山城小山庄

園韓神

同日

園韓神在洛醒井通高辻祭神

二座園神韓神祭礼二月十日丑

日桓武天皇大内裏未燒前有宮

内省

新玉津島社

洛

同日

新玉津島社在松原通鳥九西入所

俊成卿勸請之本是俊成宅地也

繁昌社

洛

同日

繁昌社在高辻室町西入町本婆

利才女社辨天別號訛稱繁昌社

祭神辨才天

縣石

同日

縣社在禁裏西方北御門邊諸

國外官縣召行除目時除位輩先

祈此社云々

城南神

同日

城南神在山城國乙訓郡鳥羽里
祭神一座鳥羽法皇鳥羽院人皇七十
四代帝諱號宗仁堀川院第一之皇子是也二十一歲
讓位於第一皇子顯仁崇徳院三十九
歲落飾於鳥羽殿號鳥羽法皇保
元元年七月二日崩時歲五十四

宗像

同日

宗像社在洛五條下寺町御影堂南
市屋道場金光寺内有之祭神三
座田心姬神湍津姬神市杵島姬神
延曆十四年五月藤原冬嗣公祭宗
像神于東西市為守護神因號
市姬九月七日祭初在七條堀川

之西後移于此右同社在東一條

惠美酒宮

同日

惠美酒宮在洛東建仁寺門前即蛭
兒命也建仁寺開山千光國師榮西和
尚自唐歸朝時海船逢漂風波中
見蛭兒像一軀榮西取之祭於船中則
風止浪靜至洛陽後建社是也

福大明神

同日

福大明神在洛堀川西猪熊東一條
大路南祭神白狐尾初在高倉九条
殿地寬永年中移于此俗以當社為
紀貫之者謬也

福王子宮

同日

福王子宮在山城國西山鳴瀧村
祭神班子皇后為仁和寺鎮守光

孝天皇之后宇多天皇母后

六宮權現凡寺祭事 同日

六宮權現在洛八条大通寺内祭神

一座六孫王經基源氏經基清和天

皇之孫貞純親王之子多田滿中之父也

達弓馬長武畧天德二年十一月二十

四日卒此地經基舊館矣稍至破

壞元祿二年 常憲院殿再興

木幡神 同日

木幡神在山城國宇治郡木幡里祭

神一座正哉吾勝々速日忍穗耳尊天

照大神采爲御子地神第二代尊

宇治齋宮 同日

宇治離宮在山城國宇治里祭神藤原

忠文之靈忠文號宇治民部卿朱雀院

天慶三年平將門謀反忠文爲征夷

大將軍爲追討使將門喪後秀卿貞

盛等有恩賞而唯忠文無賞恨之

斷食而死其靈爲祟因立祠祭之

此說不審忠文未到先平貞盛依藤

太秀卿念戰之貞盛射將門秀卿

刎頸ハナ天慶三年二月十四日秀卿任

下野武藏兩國守授從四位下貞盛

叙從五位上任右馬助同年三月九日

其後以兩人爲鎮守府將軍忠文

等自駿州清見關歸京故無賞

罰天曆元年六月參儀忠文卒年七

十五贈中納言然何爲有恨乎近

年疫癘流行百姓夭死衆故附會

以爲忠文之祟矣稱離宮也後冷泉

院有宇治行幸時營離宮於當社境
亦以來稱之矣加神階亦此時節也矣
市ノ島宅 同日

御香宮在山城國紀伊郡伏見里祭
神神功皇后鎮座年紀不詳秀
吉公築城時遷社於東岡而不愜神
慮有祟故復于舊地今所在是也
水垂社 同日

水垂社在山城國淀小橋近處呼此
邊名大荒木木林祭神淀姫大明神
神功皇后之妹應神天皇之叔母號
豐姫是也金龍寺開山于觀阿闍梨
深信八幡宮造詣謂神功之廣田應
神之鳩岑者雖知至御妹御叔母祠
在海外識者希也於此是經斐應和

年中自肥前國佐賀郡河上社奉
勸請于此村上天皇殊勅賜正一位
淀姫大明神爵

野宮

同日

野宮在山城國嵯峨二尊院南林木
中伊勢齋宮之野宮也黑木鳥居
小柴垣等形畧有

虎杖竹

同 同

連理芝在山城國市原之南野中村
隔東西有故名連理芝加賀茂社司
參于貴布祢社歸路採此芝虎杖
草多大小多寡為戲

愛宕神社

同日

愛宕神社山屬丹波桑田郡社屬山城
國葛野郡自京至嵯峨二里嵯峨登

山五十町祭神奧伊弉册尊火產靈
尊往昔在京洛北鷹^ノ峯東^ニ光仁天
皇天應元年釋慶俊遷^ニ當山修
勝軍地藏法^ニ安置地藏菩薩^ヲ以為
本地佛號^シ朝日^ノ安寺^ヲ稱權現
按^テ愛宕山^ノ權現^雖為^レ伊弉册尊^ト
實此浮屠靈場如^レ讚州金毘羅豐
州^ノ彦山^ノ類故有^レ坊舍無^レ神職
醍醐寺同 七十二末

醍醐寺豈取山或^レ方茶山在山城國宇治
郡醍醐朱雀村上三代天子初願開
山聖寶僧正大尊如意輪觀音聖寶
作女人結界山上觀音堂前有^レ靈水
如醍醐味故^レ為^レ寺號

仁和寺

同

仁和寺在洛陽大內山^ヲ真光孝天皇
仁和四年初願寺本尊天子等身阿
彌陀三尊供養導師真然僧正

東寺

同

東寺在洛九条大宮^ヲ真號^シ秘密傳法彌
勒山教王護國寺又名^シ金光明四天王
教王護國寺往昔迎^テ蕃客^ヲ鴻臚館^ヲ
桓武天皇奉^テ初建^シ之藤原伊勢人^ノ為
奉^テ行之嵯峨天皇弘仁十四年沙
門空海賜^テ之^ヲ為^レ伽藍鎮護國家
道場釋實惠承和三年^ヲ為^レ東寺

長者北任職始初事大

安寺泰基學^ヲ唯識^ヲ後從^テ弘法大師
稟^テ兩部密法^ヲ付^テ以^テ東寺^ヲ天長四年
在河州觀心寺承和十年奏^テ於東

寺春秋結緣灌頂同十四年十一月十三日滅年六十三

刈法會

同日

大報恩寺瑞應山在洛上立賣千本本尊釋迦如來針袂三宗兼與子俱舍天台真言今專真言開基求法上人每二月有遺教經會知積院僧侶來勤之

高旌法花會

同日

高雄山神護國祚寺在山城國嵯峨之北隣愛宕山自京師三里半光仁天皇勅願寺沙門道鏡受幸於稱德帝為大師且昇法皇位誇寵偽謂八幡神託望即帝位而和氣清磨詣豐後蒙八幡實神託道鏡

巧露路流下野且為鎮護國家可創

伽藍也因光仁天皇奉勅清曆建之

初名神願寺桓武天皇延曆二十一年

改號神護國祚寺天長二年賜空

海長和五年三月十日於當山法華

堂始行法華會自此每年此日有

法華會俗稱鎮花祭

千本念仏

同日

光明山引接寺千本間魔堂山城國舟岡之南開基定朝即自作間魔王中興定覺上人新義真言宗庭前有櫻名普賢像折花獻京師所司職則賜米三石餘用之十箇日勒花鎮融通念佛以為恒例此與壬生踊念仏古者刑部省稱活

速祭所吊刑獄者罪業遺法云々
定覺者政田氏肥後國人實元年中
始修大念佛

壬生念佛

同日

壬生寺在洛五条坊門大宮西本尊
地藏菩薩祇德天皇朝鑑真和尚
開基有四號小三井寺寶幢三昧
寺地藏院壬生寺古律院今為真
言宗每自三月十五日至二十五日勤
大念佛

大秦系

同日

廣隆寺在山城國葛野郡大秦
本尊藥師如來承聖德太子命秦
川勝建之一名秦公寺又名蜂岡寺
九月十二日祭僧被鼻高面ラウコ北向

乘牛讀經一異也

吉祥院

同日

吉祥院在東寺坤相傳管丞相之
北方名吉祥女墓舊地建寺元慶
四年

市多諸

月日

仁和寺在洛陽大内山謨光孝天皇仁
和四年勅願寺御室一品法親王兼帶
高野山為諸僧之長宇多天皇入釋門
延喜元年十二月建御室於當寺内
同四年管圓堂又朱雀天皇天曆六
年三月入釋門遷御于當院因稱
御室蓋御門跡號肇於此而當寺
為釋門上首總法務寬平法皇
帝也寬密宗奧旨授於寬

空寬空傳于寬朝謂之廣澤流義
嵯峨之多仙 同日

愛宕山清涼寺嵯峨釋迦堂真言
開基恒寂法師本尊阿彌陀初
名棲霞寺下舊在大臣融公山庄棲霞
觀也貞觀年中改為寺賜空海
任持以恒寂淳和天皇為開祖大念
佛每年三月九日至十五日弘安二
年始

身拭

同日

御身拭每三月十九日未知始二水記
云永正元年三月十九日嵯峨釋迦
御身拭參詣云

泉涌寺関山忌

同日

泉涌寺在大佛東南兼學文德

帝壽衡三年左大臣緒嗣建立建
保六年大和守中原信房延俊仍
為任持初名法輪寺後改仙遊有清
水涌出又改泉涌禪律真言淨土四
宗兼學子釋俊仍字不可棄肥後飽
田郡人生數日棄樹下經三日無恙
姊往抱歸付母故字曰性以不凡四歲
投外舅池邊寺七歲能讀佛書
九歲讀大般若經十歲讀法華
經六日而終焉十四學顯密十八
落髮十九受具足戒建久十年乘
高船入宋寧宗皇帝登天台山又受
禪要於徑山寺翌年依了宏律師
習律三年也到秀州宥天台奧旨
八年也嘉定四年歸朝建曆四年

於肥後筒嶽創寺號正法寺俊
荷所將來書凡二千百三卷律宗經
書三百二十七卷天台章疏七百十六卷
儒書二百五十六卷華嚴章疏百七
十五卷雜書四百六十三卷榮西禪
師徃博多招入建仁寺大和守信房
以仙遊寺與荷居住當寺稍零
落貞應三年七月初為官寺平
泰時同家連等招入相州二位尼
諱加受戒法嘉祿元年建泉涌
寺講堂啓講席台律二宗以之
為中興後鳥羽院順德院二帝受
戒嘉祿三年閏三月八日逝年六
十二
鞍了井切 同日

松尾山鞍馬寺在王城北三里本尊昆
沙門天勝原伊勢人修造延曆中開基
恒真和尚每六月二十日有竹切之
行

清影堂

同日

御影堂在洛五条橋西號新善光
寺此同名京有三箇寺一遍上會
作如來為本尊

石塔云

同日

第二世
應阿彌

東山建仁寺在洛陽祇園西南源賴
家公建立土衛門建仁元年開基榮西禪師
每二月十六日於當寺清聚庵警者
檢校為法會光孝天皇宮雨夜夜皇
子忌日掛皇子畫像為法事讀
經畢後咸出四条河原以名之塔

供養香白花一拜之呼曰石塔會

同日

六月十九日於洛陽建仁寺二月十六日如石塔會為法會謂之納涼會

五福寺乞乞法 同日

惠日山東福寺在洛之東南九条道

家公草創四條帝時延應元年開山聖一國師

聖一志 同日

聖一國師名辯圓字圓爾姓平氏

駿州久能人母稅氏夢採明星光

而有子後常夢青衣女相從疑

怪之至以能山始見辨才天畫像與

夢女無異乃知辨天之擁護也凡

月胎中有聲建仁二年十月十五日

朝生時雪降焉明年冬見雪問

是何耶母曰雪也兒曰我誕時有之

性以不瓦五歲入久能堯辨法師之

室十歲學天台教十五歲一刷止觀

講席至故四諦外別立法性之句

講師滯遊兒進前解釋詞義渙

然十六歲修三大部十八雉髮於園

城寺登東大寺戒壇入京潛聽外

學又往上野長樂寺從榮朝崇

禪門系圖經年歸久能山逢見西

阿闍梨以縑密宗之秘印又游相州

壽福寺聽了心之講首撈嚴而加

難問了心煩解答了心為東國僧學之魁首於是

入室欲求師三十四歲嘉禎元年著明

州津宋理宗帝端平二年逢諸處高僧扣

其奧旨又至徑山寺見無準佛鑑禪師

一見害許竟授師祖法衣並宗派圖
淳和元年四月歸朝仁治六年居崇福
寺承天寺等盛祖道於時大相國
道家公招入京問法自書聖一和
尚四字授之後嵯峨帝後戒後深
草龜山之二帝子續受戒大相國
創東福寺令居之因成先建僧
甲寺合為開山弘安三年十月
十六日寂正和元年賜謚聖一國師
國師號始于此

妙心寺

同日

正法山妙心寺在洛西仁和寺近處花
園院建立開基關山國師此處
初左大臣清原夏野宅地其園中
諸花美景不可言故稱花園帝

用為離宮代賜洛北地於夏野今
花園村是也帝歸禪法棄離宮
為寺號妙心寺
黃檗山
黃檗山萬福寺在山城國宇治郡大和
田後西院朝万治元年隱元禪師寬
文三年建立

山王

同日

山王權現號永田山參神同于近江日吉
社叡山第二世慈幽見大師到武藏
國川越初開星野山弘圓頓教法時
為東國佛法守護勸請山王權現但
上中下凡二十社內取用各一社太田道
灌築江府城文明年中移當社
於星野山城內承應三年回祿後

干今所在御旅所在茅場町

神田明神

同

神田明神在神田祭神平將門

之靈

浅草寺

同日

金龍山浅草寺在武藏國豊島郡
浅草推古天皇朝移于此中興朱
雀院朝天慶五年安房國司平
公雅為武藏國守建伽藍而
以來歷代將軍家修造也本尊
正觀音每月十八日貴賤群集

諏訪

同日

上諏訪大明神在信濃國諏訪郡祭
神健御名方命又號健南方富
命大己貴命之子下諏訪社在同郡

祭神八坂入姬命

白鬚大明神

同

白鬚大明神在近江國志賀郡打下

祭神猿田彦神此與比良大明神同

江戶名所記

江戸名所記

この社は八坂門の裏あり桓武天皇
六代の後胤陸奥の守府前將
軍平良將次男相馬山次郎將
門といふ人あり朱雀院の御宇兼
平二年總州相馬郡よりては
そのものをあめむらんをせし
伯父常陸大善國香をうちけり
平八州をむびりしむら
相馬郡は官古をこして平親王と
いふれ天下をうをえんと

も屋うやを國をせあしこうの
いきをむ大に成り強河をすおて
のりてよ天共三年庚子よ
國香子平貞盛大將軍の定
をかうり藤原の忠文朝儀を
秀卿副將軍としてむふ秀
卿をりてと成あつて情開をける
よその首こえて空ああり西こよ
入つたよよあちさまを
都よのりせし獄門の木にけはれ
しよその首更よ死をすえれた
しををこの首をえる人ああ
みなづらひけるゆよま
あきたるありしうごえ
ある人この首のとりて来りて

海さうとみ米くよりえきしける
まのふあちをりてしよ
とよみりぬ此首かろくとりて
てそれより目をふさすあま
あさりけりて此首をとり
ごうしゆをくせん的事よ
社をこえいをむ志げめあ
天強何ふあむをま
海字集 同

むり武藏守高郡宮戸川
漁者のあつたふこれ漁字川なり
あうに此川のとりし兄弟三人の
すをとり兄弟を松熊と名づけ
次を濱成才を作成と名づく
桂古天皇の御宇三十六年つち

の(子三月十八日の事)あるに三人
の兄弟綱を言戸川の沖に揚し
らるに魚をさしてあちまを親
者の形像綱よりとありて
兄弟三人ちま物とらるまを
あてきて礼拝す又綱をさるま
と浦をめぐるといふ親者の形像
ありてあちまを親をひてま
[] そのある日十九日の事
三人の形像もあちまをさして日
我らあちまをさして世に
ものありて魚をさしてあちまを
るに日ころあちまをさしてあちま
物もあちまをさしてあちまを
い魚をさしてあちまをさしてあちまを

しと浦に揚めりて綱を揚る
しとあちまをさしてあちまを
しとあちまをさしてあちまを
親をさしてあちまをさしてあちまを
音のあちまをさしてあちまを
音もあちまをさしてあちまを
その子孫又三の社をさして兄
才三人を祀るといふ事これ三社
の獲法非あり 孝徳を皇大化
えあちま勝海上人の地はあちま
きとこのつげあちまをさしてあちまを
くい事あちまをさしてあちまを
あちまをさしてあちまをさしてあちまを
安房守平公程は親音あちまを
あちまをさしてあちまをさしてあちまを

このよりのこゝに観音堂を再興し
かゝいふに佛堂を立輪花を修
つくり院坊をこゝらる又五寸の塔
張つくりぬふ又さうして一飛の鳥
鏡を漆てまうく一樓よりけり
それよりぬあるか地震兵火の
よめまたこゝに堂塔破壊せられた
再興すこゝにむくあり初祖の
三十六町の跡田をこゝらるれ中後
足利のさる氏公又ち所をこゝらる
けり也

江三山王

同

江府水回る湯山王権現の處山王
二代の所よりさる元大所の家基を
あり後を園院の所守長禄

三年一は太田乃廣天下長久の
勝地をかんぐまこの江府の城をこ
まらさかをりて文明年中は始り
此山王三木の所跡を星野山より
城内は神話なり南條の産
土神とあるぬる後土御門院延徳
年中は仰せの旨ありて乃俗談
縁のこゝに三木の所跡を山の城
の跡よりしめひて再興修造
あり又兼應三年回祿の後ま
の湯池の山築山名双の勝地こゝに
よりて上命をうりて此をよ
よりつしむる金殿玉橋天よ
り所を畫棟朱簾地映をり
神事ハ六月十四日江府

の大津事として諸大名大い
彦王神ありておのまをばおの
いつれもあをみしめし神は
の神はあをれいとも陽年
おこをとも

神田明神

倭漢三才圖會

神田明神在武藏國江戸祭神平
將門之靈將門垣武帝四代孫高望
之孫也朱雀帝時奉仕執柄家望
為檢非違使也帝不許將門懷憤
下關東有叛逆志而攻殺伯父
國香振威於東國焉然居總州相
馬郡營都自稱平親王此事天慶
二年十月披露同三年二月八日藤
原忠文為大將軍藤原仲舒平清

基源經基等為副將軍先是

平負盛藤原秀卿與將門相戰

同三月十四日將門中負盛之矢於洛

於馬秀卿遂斬將門之首貞盛者國香之子

與將門從兄弟而仇一説云將門常變身於

八人皆相似而難辨秀卿謀降于

將門通志於其妾遂問實妾曰

飲食時蟀谷微動者實也後誼負

盛アハセテ戮力討之取首上于洛到武

州神田時將門之身體逐來其

首未變色時人作謠曰おのいこめ

多しそあふる懐ふあはしり

より首聞此歌笑忽色變云々

大矢敷

同 七十二末

三十三軒堂在山城國伏見大佛殿傍

○崇德院
天長元年
開眼號
平念山
院得長壽

鳥羽院御願平忠盛為監吏造立
安置十一面觀音千一躰後白川院
法白王又造千手觀音千躰時改號
蓮華王院堂長六十四間一尺八寸六分
但自椽端於是近世射突數射人居
椽南端七尺九寸之處

智日禪院

同日

智積院在山城國初見大佛殿東南
妙法院二品法親王寺勅力豐臣秀吉
公建立以妙心寺南化和尚為開祖
號祥雲院後改為智積院

極樂寺

同日

真如堂極樂寺在山城國神樂岡東
號鈴聲山一條院正曆三年勅願以
叡山戒尊等上人為開祖兼學淨

○**鉢鼓**土宗不斷念仏道場

本尊阿彌陀慈覺大師作

鉢鼓

同日

紫雲山極樂院在洛四條坊門油小路
路西入町開基空也上人當寺一老
空忍優婆塞也世稱鉢鼓也鉢鼓
頭髮與尋常俗無別著編綴洛

內外往來敲瓢箠唱名念佛又
敗茶釜為業自十一月十三日至
除夜每夜半以後巡五處尸陀林
墳墓為三界方靈廻向室也上人
法流而本寺在四條坊門油小路號極
樂院古者敲鉢今代瓢箠

妙心寺并山忌

同日

正法山妙心寺在洛西仁和寺近處花

園院建立開基關山國師講慧玄
號關山姓源氏信州人幼穎異禮鑰
倉廣嚴和尚以雉漆及壯歲聞今
宗師稱第一者無過大燈國師入洛
直抵大燈丈室禮拜問答忽然悟
得雲門關字大燈拍手曰你真再
來人也你初到前夢雲門大師來
故以關字示你也宣號為關山尋
領藏主之職會後醍醐帝詔大燈
將問法燈偶不安令關赴詔奏對
稱旨帝大悅元德二年入濃州深山
縛菴而居數年大燈示疾太上
天皇勅問和尚法嗣中第一者誰耶
對曰唯慧玄藏主得其髓復宣
旨曰將捨化園離宮為禪苑當

有

請慧玄住持師當立寺號大燈乃
擬正法山妙心寺進覽及燈遷化
即遣勅使於山召慧玄入寺為開
山上皇就丈室後創玉鳳院以居
常入室問道嘗一室無長物至
總藤以作衣環唯兩朝室奎一篋
而已嗣其法者獨授翁弼公一人延
文五年十二月十二日化年八十四賜
諡本有圓成國師乃治元年四百年
忌贈佛心覺照禪師
大德寺并山忌 同日
龍寶山大德寺在山城國愛宕郡紫
野花園院建立開其大燈國師後
醍醐天皇御宗敬元弘三年勅可
為五山之其一々大燈國師諱妙

超號宗峰播州楫西郡紀氏子禱
 觀音出生其肌膚瑩潔目光射人
 方五歲出言屢異以為神童十
 一歲師事書寫山城信律師經
 書過目成誦遂志於禪學編
 叩京鎌倉知識且謁佛國禪師
 祝髮受戒後參大應國師大應
 赴相州建長寺亦隨從未及旬
 日忽然契悟花園院延慶元年
 十二月大應遷化而後卜居于洛東
 纔至志飢凍一夕夢異僧謂日出
 世時至何不出也答曰仁義盡從貪
 惠斷彼僧即以竹鍼挑其腦後
 云為爾抉出貪因覺後腦尚痛未
 幾從居城北紫野於是有洗心字偈

儒者數輩奏于朝欲破禪宗特來
 問難一聞師語皆稽首而洗心子
 捨宅為方丈今雲門庵是也上皇聞
 其風詔入大內奏對稱旨以大德寺
 為第一勅願寺賜興禪大燈國師
 號後醍醐天皇即位而恩寵尤渥
 加贈高照正燈國師賜以壯田若干建
 武元年十二月二十二日遺偈而逝
 年五十六

奇毘羅

同 七十九

全毘羅權現在讚岐國鶴足郡祭
 神一座未詳或云三輪大明神又云
 素盞盞鳥尊當山形似象頭故
 名象頭山開基未詳自麓嶺
 十八町悉石階甚峻坦真言宗別

當金光院其先金光院為修驗行者後為清僧近頃金光院與社人有支配諍論而社家失利。每十月十日祭礼近國人群集每參詣人禁忌穢而有異于他蟹五日川魚及蒜三日海糠三十日

大社

同 月廿八

大社杵築太神宮在出雲國神門郡杵築村延喜神大已貴傳孝安天皇三十二年垂跡昔寶殿高三十二丈今減八丈號大社是也後深草院寶治元年八月二十五日建立

河合社

雍州府志

河合社或稱小社宅神也四箇

鹿谷天皇

同

鹿谷天皇社九月九日有祭礼五箇 同

西天王社六月十五日有祭同十日謂御出預南北聖護院兩村中間地以杉葉構假宮安神奠於斯前獻供物然又入本山此旅取地稱宮位記

綾戶社

同

綾戶廟在南禪寺中則為鎮守相傳此地為龜山法皇離宮于時飼牛人居綾戶路常釀醇酒獻之帝愛之死後有靈土人祠焉稱光院應永年中伯英和尚改造之廟貌巍然

祇園會

同

祇園社在東山八坂鄉號感神院圓
 融院天祿三年以祇園為日吉末社同
 天延二年五月下旬有神託鎮座
 東洞院高辻助正宅是祭祀之始
 也祭日於四條京極齋場取供粟飯
 是蘇民之舊例也旅所始在壬生
 邊近世烏丸五條北今謂大政取之
 地於今有小社豐臣秀吉公令移三
 社旅所於四條京極今所一祭寬
 喜三年始用六月七日所記祭祀
 次第儀式之版後圓融院宸翰而
 祭日納此板於錦袋黃衣禰回
 推手之從行六月七日朝山鉾渡行
 凡所飾之山并鉾車牽或肩擔
 是謂渡同日午後三神輿寄本社

簾外祇園執行寶壽院遷神於
 輿中而遊行四條京極旅所於是
 梅坊遷神於旅所假宮云々又曰祇園
 神旅所則齋場所也在京極四條
 辻南北兩取凡每年六月七日午後
 靠三基神輿於祇園本社各位三
 座前執行寶壽院侍神前奉幣
 唱祝詞遷神於輿中每一座遷
 畢時昇神輿人大呼三聲於茲
 各勇進昇出之執行亦乘腰輿供
 奉神幸到四條御旅所假宮三
 家社僧中梅坊預候假宮前於
 茲又靠牛頭天王并八王子兩神輿
 於東假宮前梅坊遷輿中之神
 於假宮又遷一基神輿少將井之

神於南，假宮，然後置天王并王子之空輿於北，御輿屋置少將并之空輿於南，御輿屋。

十四日

同

十四日朝所飾之山鍊行，午後梅坊於旅所遷神於輿中，而入本山於茲執行又遷神於本社空輿先靠神前。

祇園寺與洗

同

允五月晦日三基中第三神輿一基入夜出，四條宮川邊則返本山二基神輿共同置拜殿古第三神輿於河邊灌水於空輿洗塵埃，今雖無其儀謂神輿洗，七日十四日祭儀畢，十八日夜

又如五日晦日之式是亦謂神輿洗而後納三基神輿於御神輿屋

五條之神

同

五條天神在五條松原通西洞院西所祭大已貴命也命與少彥名命經營天下復為蒼生及畜產定其療病之法又為攘鳥獸昆蟲之災異定其禁厭之法百姓咸蒙恩賴，每年節分諸人詣斯社買來白木并白餅用之則除疾病云相傳賣木餅人自古所司之家隸勤之迺世不然社家自賣之

若宮八幡

同

若宮八幡始在佐目牛通堀河邊故世稱佐目牛八幡社司佐々氏人守

斯社或称佐々八幡相傳始其處
八幡太郎義家之宅地也後冷泉院
天喜元年依勅勸請之是號六
條新八幡

鞆明神

同

鞆明神在鞍馬一作由木社家說
曰時疫流行日懸看督長所負之鞆
於神戶以鎮時疫本朝風俗勅
勘家懸鞆於家門禁錮人之出
入故懸社亦謂神之意也一說此
社大已貴命少彥名之二神也

貴布禰

同

貴布禰社在鞍馬山西北所祭之神
二座第一高靈神第二別雷神也
保延六年七月十日奉授正一位弘

仁九年五月為大社傳言後奈良
院時京師小兒憂咳逆而死亡者
甚多仍令卜之為貴船神之神之
崇也於茲弘治二年重九日令
追疫今九月九日兒童相聚昇小
神輿稱貴船神輿狹小輿振市
中者斯遺意也

八瀨天神

同

天神宮在八瀨相傳菅神少年
日登比叡山入法正坊尊意之室
學文書往來之次憩斯村同建
社而祭之四月中辰日有祭

平野

同

平野社所祭之神四座第一殿名
木社源氏祖神而日本武尊也第二

名久度社是平氏祖神而仲哀天皇也第三名古邨社高階氏祖神而仁德天皇也第四名比咩神大江氏祖神而天照太神也第五乃四姓之松尾也貞觀元年十一月九日始行祭祀寬弘元年四月十日有臨時祭勅使奉幣如賀茂

松尾

同

松尾神社在洛西所祭神二座大山咋命瀛津嶋姬命以此二神為相殿稱中本社高靈尊月讀尊二座稱南本社田心姬命湍津姬命櫟谷神三座為北本社又加三宮四太神宗像衣手號七所之本社也松尾神坐近江北巖山號山王太宮

大權現用鳴鑄神也本殿之左右有社北號新宮為北本社之遙拜所又為賀茂別雷神南號本宮為南本社之遙拜所又為賀茂玉依姬命又吉備宮若王子大山祇御食津四座號別宮天平年中始預大社兼和四年四月上申日行祭祀為式例也是日賀茂松尾二神同夢告云祭我人懸葵蔓花鬘除諸災難因茲今兩社神宮祭前日獻葵桂於陛下云又冬祭十一月上酉日也

梅宮

同

梅宮在梅津村西所祭之神四座酒解神大若子神小若子神酒解

子神是也孝謙天平寶字年中
祭此地為帝基守護鎮守嵯峨天
皇，后姓橘諱嘉智子清友之女也少
涉獵經書眉目如畫天皇始為
親王納宮寵遇日隆登祚時弘仁
之始拜為夫人，後立為皇后然
以無太子而淒々不樂因茲憑神代
幽契祈酒解二座神，一旦應感
有妊孕遂以當宮白砂敷御座下
居其上生兒所謂仁明天皇是也
世人至臨產月則必取當社砂
佩帶襟此遺風也一條院永延以
後祭禮不絕同寬弘二年十一月
依御願如舊例令勤社祭自明
年可用式日一條院以來相續四

月十月上酉日有祭也此社為橘
氏祖神

博多社 同

城南神鳥羽院之靈社也此地當
安城南故謂城南神

木幡 同

木幡神社在木幡所祭正哉吾勝々
速日天忍骨尊也是尊地神第二
代之神不降下土故無山陵而祀
其靈名木幡神社

甲申在 同

宇治藤原
離宮在宇治傳言所祭藤原忠文
也然認傳宇上母年五月十五日有祭
奉金銀幣祭日供奉人誤有金

斯社始
在今稻
荷社地
弘法大師
稻荷神
社自山上
移今處
時令移
藤社
於今處

銀幣謂義年賀利々々々
為社 同

藤社社在稻荷社南是所祭早
良親王也五月五日祭礼社家著
甲冑騎馬供奉并願人亦同然
也是早良親王奉勅征伐蒙古之
行粧也故有獨武者等之稱號
凡神社祭礼供奉者甲冑始自
藤社祭舍人親王攝社而是元
地主神也今稻荷社馬場北有天
皇塚是則所葬舍人親王也續日
本紀二十三卷曰廢帝天平宝字三年
六月追尊舍人親王稱崇道天皇崇道
天皇又早良親稱崇道天皇崇道
之號依相同動互誤之故藤社社世

稱舍人親王然本社早良親王而舍
人親王地主神也

御香宮 同

御香宮在伏見神功皇后之廟也

向日明神 同

向日明神在西岡相傳素盞烏
尊孫太歲子而母須治比女也一說
向日者月也然則所祭月續命者
乎或謂日向大明神而本朝人皇祖
神武天皇也未知何是

東寺灌頂 同

金光明四天王教王護國寺世所謂東
寺也山號秘密傳法彌勒山院稱普
賢賢持院弘仁十四年正月勅以
此寺賜空弘法大師建灌頂院空

海准青龍寺法式每歲二序行
灌頂事乃置惠果所付健陀國裝
裳及念珠為寺鎮

沙影供

同

美和二年三月二十一日大師於金剛
峯寺結跏趺坐作毘盧印泊然
入定至今此日仁和寺并此外寺
院所安大師像悉修法事是
稱御影供

月の出潮

倭漢三圖會

辛七

按潮瀦也游也隨月出入大抵知月出
時日數乘四預知也如晦日則三四之
百二十以為卯刻朔日則一四之四為
卯四分三日則三四之十二為辰二分
其以滿十為一時也五日則四五之二

則

弘法

十為巳刻如十五日則當六十為酉
刻秋冬雖有稍遲速大標如此

好遷火

同 辛八

按榷木煙能避蚊而蜈蚣喜其臭香
來也其好惡不同如此榷鋸屑其
氣甚辣真今用橘橙皮為良

白炭

同 同

白炭泉州橫山同榷尾山中出之燒
山茶枝再燒令赤埋灰中則為白色
出於池田者躑躅根也名加久伊炭總
州久留利炭次之又有塗石灰偽白炭
者

炭竈

同 同

凡燒炭竈如瓦竈而積木自一口燃
火火相通而後塞口明一小窓出煙

火帶青色一相徹即塞窓如早則
有火未徹者如遲則性虛而惡蓋
塞窓三四熟後取出之

灸

同 明堂經

下火點灸艾炷根下赤輝廣三分
可也若不三分孔穴不中也

同

同

按灸治百病取主病各經要穴宜灸
牛馬亦可灸壁猫灸尾上根立治
果樹卒然將槁地上三寸向日處灸
則活以可知其功凡不拘日辰吉凶
止 晴天和氣日可灸

のびる

同 九十九

蒿 又山蒜又澤蒜又巖又荇和名
祢比流俗云野蒜按蒿山野井溝

之邊多生其葷氣淺

葱

同

葱 又葱孔和事草又菜伯又鹿胎和
名紀俗云比止毛之又云祢布加言根深也
按葱葉圓長無枝故名一丈字也

胡葱

同

胡葱 又蒜葱又回々葷又島蒜按胡
葱宿根自生或收根於籠置陰處
至秋生芽即移種正月取二三寸
如針者生和膾食之甚佳不置煮
三四月最長亦細而不過尺其辛
味倍餘葱臭氣淺于餘葱故名

淺葱 津者假名
之助語也

蔓菁

同

無菁 又云蔓菁又九英松又諸葛菜

和名阿乎奈根莖曰下體和名加布
良按蔓菁以此莖葉稱菜訓菜根稱
蕪蓋菜乃蔬之通稱而此冠于諸菜
也大抵菜菔根長蕪菁根短然本草
之說反之和漢土地之異然否

水菘

同日

菘又云水菜菘者菜生水中也按洛
外流水中作圃栽蔓菁一名水菜其
莖葉甚脆柔美但根硬不可食以
東寺近郊者為真不待開以化而取
食

大根

同日

蘿菔又云菜菔又蘆菔又雹突又
溫菘又此紫花菘又土酥和名於保根
今用大根二字按蘿菔大抵八月下

種彼岸中生苗霜後根肥大味亦
甘冬月多食之

中拔大根

同日

蘿菔大抵八月下種彼岸中生苗漸
長根如鼠尾者稱中拔大根

掘入

同日

蘿菔大抵八月下種彼岸中生苗霜
後根肥大其味亦甘其根株見在於地
上者名上出阿賀利根不見于地上者
名掘入保利正二月食之

三月大根

同日

蘿菔大抵八月下種彼岸中生苗至
翌年春根不肥大亦採葉可食者
名三月大根

芥

同日

芥菜又云苦蕒又水英又楚葵和名
世利

三葉芥

同

野蜀葵俗云三葉芥何以得蜀
葵之名耶未考二月際地生苗本
叢生莖稍附三葉葉一而背潤青
色似苦蕒葉而微圓大而一莖
三葉有細刻齒春取莖葉
深醬鹽調食脆甘微有松氣亦類
芥故名三葉芥

煙子

同

梅煙草天正年中南蠻商船始貢
此種二月下種五月移栽摘去新芽
除蟲也每且不可怠高三四尺葉似
商陸而長大

山葵

同

山葵處處山中近水石間多有之人
家亦移種之二月下種植宿根者最
良三四月生苗似蒜路及葵葉故名山
葵

山

同 九十五

按常山又云恒山又鷄屎草又互草又
鴨屎草根名出常山葉名蜀漆和
名久佐木一云山字豆木按常山處處
有之其葉甚臭高丈許木之屬故
稱臭木葉似梓楸葉而圓尖思各
皴不澤六月開細花白紅雜攢示
似梓楸花但本經常山葉如茗葉
者本邦未有之

弟色子之實

同

萬年青性好陰濕石間四時不凋
夏根傍抽莖生花無葉瓣其莖
一寸許淡青色花房黃白色而亦一
二寸大可_ナ指形如橫棧結子初青
後正赤累累攢生大如櫻桃
半夏
半夏又云守田又水玉又地文又和姑和
名保曾久美俗云烏_{カラス}杓

射干

同

射干又云野萱花又草薹又黃遠又
仙人掌又紫金牛按本草綱目射干
與烏扇為一物因倭名抄亦云射干
一名烏扇並未詳審其二物莖葉
花形狀各別也射干葉似鷲尾而濶
段々抱莖上生中心抽一莖高三四尺

射干

七月開似化似萱草花而六瓣黃
赤有細點畧如山丹花結實作房
如胡麻房而三稜一房六隅有中子
二三十粒大如豌豆而生青熟紫黑
色而硬種小射干一名姬射干葉小
而長六七寸如石菖蒲花亦小淺紫
畧似菖蒲花而小美可愛

射干

同

烏扇又云烏扇又烏吹又烏蒲又
鳳翼又鬼扇和名加良須阿布岐俗云
檜扇按凡物某與某以相似者謂
之烏此似官家所持檜扇故名烏
扇又名檜扇乎其葉似鷲尾
而狹勁色亦深潤比々_ト平相雙
頗如扇抽莖不過二三尺四月開花

氏紀州遠州等山中躑躅山鶉花共大
木多有高二丈周二尺許者攝州須
磨一谷二谷至權現山凡三四里許遠
州秋葉山麓乾川兩邊亦三四里許
躑躅山鶉花甚多夏月滿山頗如
錦

きりしま

同

映山紅又云紅躑躅俗云歧利之末桜
映山紅花類杜鵑花而小深赤色單葉
三月開花能映滿山故名之

岩花

同

荒花又云杜荒又敗華又赤荒又兒草
又去水又頭痛花俗云以波布知桜
荒花俗云岩藤葉花並似藤而小
三月開花紫色或白色

一八

同

鳶尾又云烏園俗云伊知波豆桜鳶尾
莖矮形狀似烏扇而艷色似射于
但烏扇射于共與今俗所呼者反
翻可見三四月抽短莖開花形似燕子
花而紫色花之底微白

防風

同 九十二末

防風又云銅芸又回芸又蔞根又百枝
又百蜚和名波萬須加又云波萬仁奈
按防風初生葉形類老芥葉而淡
綠一莖二三葉其莖赤紫相抱
生葉稍長葉圓尖有鋸齒而深
青色其嫩時和醋未醬茹之極
爽五月開細白花結子

一七

同

獨活又云羌活又長生草又羌青又獨搖草名字止一云豆知多良按獨活二三月生苗似蘆筍而有節有短毛青碧色而紫黃白微斑且有小點謂之獨活芽既長高四五尺一極五葉有細鋸齒面背皆有細毛六月開白花作葇荑秋結實以根上近莖帶紫處為羌活以根株塊而黃色處為獨活

曼珠沙華

同日

石蒜又云烏蒜又老鴉蒜又水麻又蒜頭草又一枝箭俗云死人花又云彼岸花梅石蒜者山中墳墓邊多有之故俗曰死人花九十月生苗似蒜葉而長有劍脊四散布地四

月葉枯徒為空地七月抽一莖一尺餘莖端開花七八朵每朵開紅花六出狹長攢簇如深紅絲紐每瓣著赤蕊七節長而端戴小蕊初赤後黃老則花緣變白亦有之秋分盛開故名彼岸花

水仙

同日

水仙又云金盞銀臺梅水仙南面岸陰能茂生大抵十一月開花河朔志紀郡舟橋村出早華

白茅

同日

白茅又云蘭根又地節按茅生原野堤塘春月兒女拔茅針為野

遊

芒

同日

芒同慧又云芭茅又杜榮俗云尾花
又云須々木按慧其花作穗而翻々
似物之尾故俗呼名尾花

龍膽

同

龍膽又云陵游和名衣夜美久佐
一云途加奈今云里牟止字按龍膽
葉似笹而厚九月開花紫如鈴
鐸形向上花中有荈子又有正
白花者名笹龍膽形狀小

紫陽花

同

紫陽花和名安豆佐為俗云安知佐
為按倭名抄云紫陽花出白氏文
集叢生莖葉似綺毬葉而五月
開花其形異莖頭出四五朵朵端
有未開小花數百顆黃赤色既

開則紫色其同西有大白花十許
形似櫻花而總体作方一種有白
花者其花形大異正白色五瓣
小花數百大於綺毬花俗呼之為
真安知佐并未審蓋謂紫陽花則
紫者可為真

女乃

同

女乃即花生山麓高二三尺枝兩
々對生節際生葉七月出穗開
花最細小正黃色可愛花白者名男
倍芝

福壽草

同

元日草又云福壽草按福壽草洛
東山溪陰處有之冬枯春宿根
肥莖高二三寸葉似胡蘿蔔而小

歲旦初開花黃花入以為珍稱元
日草

蛇牀

同

蛇牀又云墻靡又蛇米又蛇粟又虺牀
又馬牀和名比流無之呂按蛇牀子處
々山野有之其苗花子皆如本草之
說蓋子大如虱俗呼名藪孔虫水
草有蛭延者蛭在其葉之謂也
別是一種而與蛇牀不同以蛇牀
呼蛭延之名義未詳

同

同 本草綱目

蛇牀生田野蛇虺喜臥此草下食其
子故名三月生苗高三二尺每枝上
有花頭百餘結同一窠四五月
開白花如碎米其子黃褐色兩

唐

片合成亦有稜

芍藥

同日

芍藥又云將離又梨食又餘容和
名衣比須藥按芍藥多內外赤色
而白者鮮近時名花之芍藥頻出
不遑悉記

瓜蘭

同日

風蘭又云挂蘭又仙草按風蘭
深山有之椶櫚等幹間有之葉
形似万年青而細小其長二三寸六
月抽一莖開小白花微香

芍藥

同

羊蹄又云牛舌菜又敗毒菜又禿菜
又東方宿又連虫陸又水黃芹俗云
歧志々々莖與莖摺則有音故名

按羊蹄似蕪菁葉狹長夏起臺
小青三尖萼攢著枝葉杈抄如
穗開黃花微小難見

あやめ

同 日

白菖又云泥菖蒲又莖蒲又昌陽又
水宿又溪孫又蘭孫今云阿夜女

うすいも

同 日

燕子花其葉似白菖而大色淡其花
實共似白菖而肥大為紫色正近
頃出淺紅者白色者倭名抄用劇

草或用杜若訓加岐豆波太並訛也
劇草馬薺杜若數生薑也

蒲

同 日

香蒲又云甘蒲又醮石和名加末按
香蒲花狀頗似鉞故謂蒲鉞作

松明甚良

菰

但菰是白菰也

同 日

菰又云艾草又將草和名古毛又云
波太加豆美

菰

同 日

菰又云行又水鏡草又鳧葵又接余
又壓子菜梅行其花如小蓮華而浮
于水上甚美也近于人家池未見之

菰

同 日

萼又云節又水葵又馬蹄草又露葵
和名沼太波今云萼菜按萼性滑
而長如絲繩稱奴奈波則滑繩
之畧也

水葵

同 日

水葵按生池沢中莖端一葉如萼

蓬草樣而小又抽莖生小葉似山丹
及那歧木葉故名那歧開花似桔梗
花而深紫色數朵甚美又有白花
者結子中有細子

藻

同日

藻又云馬藻又水縕又水澹和名毛云
毛波本網藻水草之有文者水中甚
多有數種馬藻葉長二三寸兩夕對
生水縕又名牛尾縕葉細如絲及魚鱗狀
節々連生於澹水藻也農政全書云生
陂塘及水泊中莖如分蘗線長三四尺
葉形似柳葉而狹長故名柳葉道
德儀

同日

莫鳴菜又云神馬藻漢語抄奈乃里曾又
莫鳴菜本朝式奈々里曾俗云穗儀按此藻

莖細扁長三四尺最長者丈許而有
節小極上有細尖葉々間結小圓子
初正青乾則黑色西南海多有之冬
取乾之以藁穰一握許折卷束之
豫作米儀形名穗儀為正月蓬菜
盤飾

心大

同日

石花菜又云瑠枝網又大凝菜本朝式凝海藻
和名古留毛波俗云心太按石花菜食去
豫州宇和島之產為最勝相州鎌
倉豐州佐賀關之產次之伴造法夏月
能洗晒乾復又注水晒乾也十日許成
白色水煮冷定則凝凍如葛糊而
不粘用薑酸沙糖等食之能避暑也
冬月嚴寒夜煮之露宿則凝凍甚

輕虛俗謂之寒天

海菜

同日

麩

海菜緼又云水雲名抄倭俗用海雲二字
按海緼狀如亂絲青黑色柔滑長
數尺生石上浮水上將採之而滑利難
得仍用鮑空貝刮取之阿州鳴戶
泉州岸田及對州之產肥大如玄
而有叔和薑酸食之能醒酒醉或
未將醬汁煮之粘滑似薯蕷汁而佳
心のり

鹿角菜又云猴葵緼海蘿和名不
乃利俗用布苔二字按倭名抄海
蘿與鹿角菜為二物者非也凡海蘿
生者和醋未將醬食之稱生海蘿古
不乃處々出之似石花菜而黃紫色

肥州五島之產為最上造法洗去
砂擴干蓬上以稗帚酒水晒乾則成
裁為方形販之

海苔

同

紫菜又云紫莢又神仙菜和名阿末乃
里俗用甘苔字按甘苔者總名而隨
所出之地異名色味亦稍異也總州
之葛西苔武陽之淺草苔並紫蒼色
而味甘美也紀州之妹背苔次之武陽
之品川苔不此紫色味亦迥劣富士苔
富士山之麓精進川村出之形狀似紫
菜青綠色味極美

しんじょうのり

同日

鷄冠菜又云鷄冠本朝鳥坂苔和名止
里佐加乃里正赤者名錦苔按雞冠菜

處々海濱石上生之狀畧似雞冠而有細齒有深刻深紅色味淡甘不美用薑醋食之

海菜

同

於期菜

同

於期菜和名於古乃里按於胡菜生海中石上如亂絲而青色長一二尺采之過時變蒼黑色用銅鍋煮之色青如活東海諸州多有之晒乾為白藻

白藻

同

龍鬚菜俗云白藻按龍鬚菜多出於備前長一二尺有極初淡紫色能晒乾則白色形色彷彿絲岸綠

未晒者俗呼曰於期菜

樣のり

同

櫻苔紀州海濱出之色黃白或淡紫而似櫻花凋落乾狀故名

和布

同

石蓴俗用和布字今云和加米按石蓴似紫菜而色青者富士苔水善寺苔之類耳和布乃昆布海帶之屬非苔之屬處々海中皆有之附生于石畧似昆布而薄狹短味赤相似而色青

鹿尾菜

同

鹿尾菜又云味菜和名比須木毛俗云比之木按鹿尾菜生海中石上長二三寸如鼠尾而蒼黑色煮之正黑而縮出志摩者良出於西海者長尺

餘未出之

佛甲子

同日

佛甲草又云佛指草俗云岩蓮華
按佛甲草淡綠色而初生形色彷彿
佛座蓮華故曰磐蓮華層々生葉
而末葉稍開小白花狀浮屠之塔

かゝる

同日

酢漿草又云三葉酸又三角酸又雀
林草又酸母又雀兒酸又酸箕又鳩酸

又赤孫施又小酸第又醋母梅酢漿草

和訓加太波美俗
云須伊毛乃久佐處々多有之繁行如蔓

葉色紫或綠

あゝ子

同日

地錦又云地朕又承夜又血風草又將留
草又夜光梅地錦原野敷地生莖

赤勁有白汁葉似馬齒莧而薄小

六月開小赤花結小角兒中有細子

蔓草有地錦與之不同

路

同 九十四本末

路和名布木葉似葵而圓廣其莖煮

可噉之和名也未布歧據則款冬即

山路今云和山路初生葉似草薺而

無义尖大者似牛蒡葉而圓莖

長一二尺有溝青白色根本帶紫有

微白色皮肉間有絲剥皮煮食

春時常用之

同葛

其花臘月出於土如囊荷葉大如

同日

柘指淺青色採之切片塗豆將醬炙

食味極苦然本草為辛者非也至春
稍長外皮綻舒為葉抽莖四五寸
稍開花白帶黃無蓋無子

石薺 同

豆和又云款冬和名夜末布岐對路

謂山路今以楛棠花同名俗

曰豆和梅豆和即款冬而路之一

種莖灰紫葉厚硬深青光澤冬

亦不凋花秋抽莖作朵二三尺如

菊花莖一開單正黃有蕊採莖

葉煤淘去苦汁為蔬其葉解

魚毒又飼馬良九州人今亦每為

蔬菜食之

大皞 禮記月令

其帝太皞

○孟春之

句芒 同

○孟春之月其神句芒

○炎帝 同

○孟夏月其帝炎帝

○祝融 同

○孟夏月其神祝融

○黃帝 同

○中央土其帝黃帝

○神后土 同

○中央土其神后土

○少皞 同

○孟秋之月其帝少皞

○蓐收 同

○孟秋之月其神蓐收

○顓頊 同

孟冬之月其帝顓頊

玄冥

同

孟冬之月其神玄冥

太皞

同 朱註

太皞伏羲木德之君

句芒

同 同

句芒少皞氏之子曰重木官之臣聖神繼天立極生有功德於民故後王於春祀之四時之帝與神皆此義

炎帝

同 同

炎帝大庭氏即神農也赤精之君

祝融

同 同

祝融顓頊之子名黎火官之臣

少皞

同 同

少皞白精之君金天氏也

蓐收

同 同

蓐收金官之臣少皞氏之子該也

顓頊

同 同

顓頊黑精之君

玄冥

同 同

玄冥水官之臣少皞氏之子曰脩

曰熙相代為水官

同

左傳

脩及熙為玄冥

たう

倭漢三才圖會

按當藥正字未詳俗云世年不利按當藥播州三木郡多有之苗高五六寸一根數莖其莖細而淡紫色葉似地膚草而小七月開花

形似桔梗花而小色黃有無花者
根細長黃色

くろく

同

苦參又云苦識又苦骨又地槐又水槐
又菟槐又驕槐又野槐又白莖和名
久良々云未比里久佐

鷹羽芒

同

鷹羽芒乃波葉有白彪如鷹鳥羽者
也

綾恙

之末須
葉有縱白文如綾織

同

者也

鬼芒

同

鬼芒一名常葉潤於常夏冬不
凋快利傷人手者也

多芒

同

絲芒俗云伊止須々木

同

同 本草綱目

絲芒即芒之異種葉細如絲線
而長三四尺一株數百莖叢生秋抽
莖作花穗栽庭園賞之

名

同 九十三

按有俗蚊帳鉤草者葉穗大共續根
草無異其莖三稜小兒裂中間引
擴以比鉤蚊帳為戲

春蘭

同

春蘭俗云保久利按春蘭葉似
蘭而細短長不過七八寸春月開
花秋蘭香稍淺

似

同

春蘭俗云保久利冬月采其根似

慈姑能治駁瘡

蕙

同

蕙蘭立莖生葉似秋蘭而潤薄色淡青有縱理三四月莖端開白花不香黃花者俗呼名黃蕙以愛其花紫花者名紫蕙又曰紫蘭

胡蘿蔔

同九十九

按胡蘿蔔六月下種秋食苗冬食根味甜而不辛有赤黃二色黃者生沙地就中自遠州出深赤色者凡根形畧似人參故倭唯稱人參終不改

苳比麻

同九十五

苳比麻和名加良加之波云加良衣梅苳

麻和名唐櫛言其葉唐苳言其油今俗稱唐胡麻

草烏頭

同

草烏頭又云土附子又云奚毒又毒公又烏喙梅草烏頭俗呼名止利加布止葉似菊葉而厚八九月開花淺紫色形似伶人所着烏冠故名之又有白花者

天南星

同

天南星又云虎掌又鬼菟菟弱又虎膏和名於保々曾美按虎掌本名也倭名抄亦有虎掌無天南星蓋天南星之名始出於唐時也明焉却虎掌無識者疑此從虎掌子種所出異品名天南星一物異名異口異

名也既虎掌與天南星相似而各別也又天南星有二種花房淺青色而末如鼠尾者高不過尺無鼠尾者高二尺許是自一類二種也三才圖會及本草必讀出虎掌與天南星之二圖為二品明焉

仙翁花

同 九十四末

剪紅羅又云剪春羅又剪秋羅又剪紅紗花俗云仙翁花今云世年畫譜曰剪秋羅花有五種春夏秋久羅以時名也春夏二羅色黃紅不徒獨秋冬者紅深色美按剪紅羅總名而有數種比自夏月開花稍遲者至秋耳冬乃枯死宿根春生

△當時所賞者記于左

○花ヨリ亦一花

○此又二花

苗故未見春冬開花者畫譜之說不是也相傳嵯峨仙翁寺始出之仍名仙翁花當時所賞者記
▽剪紅羅今云世年葉形似梅葉而無鋸齒裏有微白毛對生六七月開花正紅色大如錢有刻齒周廻如剪成今時又有白花者剪秋羅俗云松本世年莖葉與常剪羅相似而五六月開花深紅色其周廻如剪成之處不峻今時有數色剪紅沙俗云小倉世年葉細長而五六月開花淡紅色形如石竹花其刻齒亦深而美今又有白花者

眼皮花

同

按眼皮草與剪羅一類異種也

春生苗亦蒸青綠葉厚於剪羅而不圓末尖六七月開花似剪羅花而刻齒淺其色肉赤也俗說達磨大師九年面壁時欲不眠自剪上下睚棄之地生此草其花肉赤色以為似睚因名眼皮矣

金盞草

同日

金盞草又云杏葉又長春花俗云幾年世年花梅盞杯也其花形也近時出白花者為珍俗以為金錢花誤也

子午花

同日

金錢花又云夜落金錢又子午花今云午時花梅金錢花葉狹長有鋸齒五六月開花深紅色形

圓如錢其色狀甚可愛日午盛夜子落俗呼曰午時花以金盞花為金錢花者甚誤也

車前草

同日

車前又云當道又車輪菜又菜以又段暮衣又馬鬣又牛遺又牛舌又地衣和名於保波古

白尾草

同日

白尾草又云山陵翹又鳥草又水青和名美曾波木俗云水掛草按干蘭盆聖靈祭用鼠尾草供水因稱水掛草

狗尾草

同日

狗尾草又云光明草又阿羅漢草和名惠沼乃古久佐俗云波久佐梅

狗尾草原野多有之小兒用之鉤蛙
戲者

水人子

同日

不過

按連翹本朝古有之今無也而今
有稱連翹者枝莖柔垂似蔓非
蔓高者丈餘周迴七八寸似草而
非草也三月開花純黃形似桔梗
花而小繁茂遠望之如葉其花
罷生葉似梅葉而微長小兩々
對生六七月葉未開結小實

藍

同日

按藍京洛外之產為上攝州東成郡
之產最勝阿波淡路之產次之莖
葉大者稱高麗藍中者稱京藍
小者稱廣島藍三月下種四月

植苗喜旱而好水有蠹能蝕其葉
頻灌煙草莖汁防之凡植七十
日許未作穗時晴且乘露掘採
四五日曝乾去根莖

蓼

同日

蓼多又云青蓼和名多天按青蓼
喜濕地二三月生苗四五月繁茂
至秋作穗開細花紅白色播州
津田每出穗蓼一年中有穗亦異
也

いぬさき

同日

紅草又云鴻藨又龍舌又石龍又
大藨和名伊沼多天按紅草大藨
之大者也凡物大者曰馬馬藨馬藨相似
而可紛其物者以犬為和名大山椒犬藨

犬蓼亦有數種水蓼馬蓼共
為犬蓼

小蓼

同日

三白草和名加太之呂久佐俗云半夏草
按本草以蘊注云三白草葉上有
黑點非白也仍和名抄亦用其說
共非也半夏生時分變白故俗曰半
夏草

大蓼

同日

鹿杖又云苦杖又大蟲杖又斑杖又
酸杖和名伊太止里

小蓼

同日

蓋草又云黃草又鴟脚沙又菜竹又
菜蓐又炭草又玉芻按倭名抄
蓋草黃草出二處以為二物者非

也多出於越前以為染家必用之物

小蓼

同日

救荒本草云碎米薺三月采葉可
作蔬按雖不謂其形狀而所圖
似今云蓮華花也蓋碎米薺之名
義未解也蓮華花春生苗其葉似
皂莢及槐之嫩葉兩々對生枝甚希
地如蔓節上抽莖頂開花自三月
至四月末盛其花淡紫色本間有
白處形似蓮華故名結莢三稜
黑色長五六分中有細子自撒易
生其多處如敷地錦於地人以為野
遊之一興有白花者和州多有之

綿草

同日

草綿又云古終俗云木綿按綿曰

真綿故稱之木綿別有木綿即斑枝
花按相傳往昔蠶綿之外以穀皮爲
衣服謂之木綿一古草綿始也本
朝桓武朝中華宋之末先於中華凡
可二百年矣下種先清水一宿可
糝灰否則生出而蟻子害其苗蓋
有早晚旱者八十八夜以後於麥苗之
際撒之晚者四月荊麥攪株傍撒
之

綿之花

同

草綿大抵枝葉花似黃蜀葵而
花淺黃色其實如桃呼曰綿桃
四裂中吹出白綿一種

蝦手綿

同

蝦手綿其葉深裂如蝦手樹葉故

名之白花而桃大其綿潔白然桃數種

神樂綿

同

神樂綿其花有白有黃叔亦攢生儼
似神巫所持鈴故名一種

佐利綿

同

佐利綿出於河州其枝葉帶赤色
其花本淡紅末黃色凡神樂佐利之
二品爲最上三十年以來行于世蓋佐
利者棄去之訓也相傳有人變於子
種始得此種有聲乞之而不與然
棄去其妻故名

鷺草

同

鷺草本詳按鷺草奧州處々有之
春生苗葉如夾文嫩苗高尺許六月
抽莖開花正白色如雪形似鷺鳥

故名一種

連子豆子

同日

連豆路鳥與路鳥草一類異種

性惡濕喜陰處赤土高五七寸葉畧大

似万年青嫩葉而淺青色夏開花

白色帶微青其形似鷺十有餘

羣飛故名

カシノコ

同日

山萵苣俗云九輪草按山萵苣此云九輪

草子似萵苣葉而扁邊有細鋸齒

而葉脚窄葉心莖淡紫三四月抽莖

開小花似櫻草花而畧大生於莖

圍八極各一樣如車輪至梢如此七

層或九層宛然似浮屠九輪故名

有紅白紫三種

櫻草

同日

櫻草生山谷中即九輪草之一類

異種也葉形相似微小過無齒

刻而葉心白九輪草三四月抽莖頂

生花似九輪草花而單淡紫色或

白色又如櫻花最艷美故名櫻草

沃桔梗

同日

澤桔梗本名高近二尺葉似山丹草葉

而短三四月葉間開花形似桔梗

而小紫色頗似水葵花而淺水

中亦生多生濕地

丁子子

同日

丁子草本名高尺許葉似沃桔梗而

細長三月葉間著花層々其形如

丁子而紫色結莢

ひかりごころ

同日

緜摺草 本名未詳 高五六寸葉如初生稻苗

而細軟三月開花如穗而色淺赤

水引草

同日

水引草 本名未詳 高二尺葉似楊楮而

不皺秋出長穗着小花紅紅色

其莖圓纖如紙捻及水引故名

石引草

同日

杜鵑草 本名未詳 高尺餘葉似百合葉六

七月抽莖葉間開小黃花或白或

白入紫蒼子濃紫入白蒼子

けりんご

同日

華鬘草 稱俗 高尺餘似石龍芮而

小三月莖葉開花淡紅色作房其

花柎畧長似鈎華鬘狀故名

葉

藤袴

同日

藤袴 本名未詳 高二三尺葉似女郎花葉

而無切又六七月開細白花

女秋

同日

胡枝花又云隨軍茶 菘科 又天竺花 花史 鹿

鳴草 以下出又初名抄 芽子花又芳宜草和名

波木

弟切草

同日

弟切草 正字未詳 初生似地膚子秧而兩

々對生肉被櫛而齒六七月開小

黃花單五瓣有細葉莖甚柔傳金

瘡折傷及一切無名腫物有神效相

傳花山院朝有鷹飼名晴賴 精其

業也入神有鷹被傷按草傳之

則愈人乞問草名秘之不言然有蒙

第密露洩之晴賴大忿以傷之自
此知雁鳥之良藥一名第切草

甘管

同

梅字彙曰甘管葉似茅而滑澤有
白粉柔韌可為索今云須介葉有
劍脊而硬不韌莖本白別抽一莖出
穗六月荏葉乾光白色續管美也

菊

同 本四本

菊又云節華又女華又女節又日精
又女莖更生又金蕊又陰成又傳延年
按仁德天皇七十三年始渡異朝青莖
赤白黑菊種也異朝者百濟國也其
黑色者未審今有稱五菊者鵝毛
玉牡丹並御愛黃醉楊妃京大白共白色帶微赤
是等唐種始於筑前博多栽之

又

野菊

同

野菊又云苦蕒按野菊雞兒草二物
相似而葉畧薄小多尖味甚苦其
花有單葉有千葉色黃者野菊也
益母草

同

益母草又云菟蔚又益明又負蔚又
猪麻又野天麻按益母草莖似胡麻
而葉似麻俗云女波之木其葉梗
兩々對生而一層指東西一層指南北
更爲十字節々着小花

同

夏枯草又云燕面又乃東又夕句又鐵色
草和名宇流木今云宇豆保草按
穗形似矢筒之韌故俗曰宇豆保草
小車

同

旋覆花又云金沸草又云盜庚又滴金
又載樵俗云平久留未梅旋覆花葉
似柳花似菊而黃色大如錢人家
栽者花大又有千葉者

一葉子

同日

鴈來紅又云老少年又十樣錦俗云
加末豆加乃花

白粉子

同日

白粉草

於之呂以乃木
正字未詳

按白粉草春生

苗冬枯高二三尺叢生葉淡青柔似

白雞頭葉微小圓其花朝以後萎

萎至夕陽開深紅色五出單莖葉

長一寸餘亦紅花中出紅莖細如絲

莖本結子灰黑色皺如胡椒而中

滿白粉採之塗婦人面光澤優於

鉞粉俗呼曰白粉草

薊

同日

薊又云刺薊又雞項草針草又

野紅花和名阿佐美俗云眉作按薊

花蒼紫色人家種之今有正白正紅

正紫者或白而末紅或紅而末白者

苦芙

同日

苦芙又云鉤芙俗云阿佐美按苦芙

原野濕地多有之花淺紫似薊而

瘦葉亦色淡不繁莖無刺稱女阿左

美以薊名鬼阿左美

苧麻

同日

苧麻又云紵麻和名加良無之俗云真

苧按苧麻大苧共剥皮為糸通

稱苧故以苧麻曰真苧

木心人

同

馬蘭又云劇草又蠡實又豕首又
旱蒲又鐵掃帚又薤又馬棟子又
荔實按馬蘭俗云波葉長一二尺似
薤水仙及蘭葉而甚勁硬三四月開
花淺紫色六瓣三大大三小可愛和
名抄為燕子花訓者誤也

牛薺

同

牛薺旁又云鼠粘又大力子又惡實又
蝙蝠刺和名歧大歧須一云字未不々
歧按俗用牛薺字

有

同

藁耳又云蒼耳又胡藁又卷耳又
常思又爵耳又猪耳又地葵又野茄
又羊負來又道人頭又進賢菜本綱

雄此

藁耳一名以施音昔有之馬羊入蜀此
草子多刺粘綴羊毛遂至中國故
名羊負來其葉青白似粘糊菜葉
細莖叢生如盤白花秋間結實按
藁耳和名奈俗云於奈毛美蓋薤
與此比雄不薤又云希仙
云火欬草又虎膏又豬膏母又狗膏
又粘糊菜俗云女奈毛美本綱薤
素莖有直稜兼有斑點葉似芡
耳而微長似地菘而稍薄對節而
生莖葉皆有細毛肥壤一株分枝數
十八九月開小花深黃色中有長子
按薤處々有之攝州之產良

芦

同

蘆和名青之和訓中畧也

角紐芦

同

蘆音又云葦音和名阿之笋音名薤音

芦花

同

○蘆又云葦

蘆花名蓬蓽一名芳說文曰葦花曰芳抽條搖遠而無音葦今人取以為帚曰芳帚是也

芦粽

同

蘆和名未長高二三尺其葉大似馬條而莖葉皆蒼々用可裹粽者攝州難波之產得名

大んぐ

同

按檀特草高三四尺葉似芭蕉而小不甚柔又似葦莖而大不甚硬長尺餘濶三四寸冬枯春生七月抽莖開花深赤色開花深赤色形如穗最可愛

同實

同

按檀特草高三四尺葉長尺餘濶三四寸冬枯春生七月抽莖開花深赤色結子圓黑色甚硬用作念珠本西南外國之草性最畏寒值霜雪則失種故防北向之地可種

あしひ

同

蘆荷又云覆菹又蓊苴又蘆草又喜草又菑苴作音荷非也按蘆荷似薑之莖葉及竹葉嫩時莖亦可噉俗曰音荷竹

同子

同

蘆葉荷作音荷非也似薑之莖葉未及竹葉嫩時莖亦可噉俗稱音荷竹其子畧似竹笋而二寸許淺紫色

俗曰名荷笋

木賊和名度久散礎物如砥故稱砥草矣

忘心子

同

紫苑又云青苑又夜牽牛又紫菀又返魂草和名能之俗云之乎迹又云於尔乃之古久佐按紫苑葉似羊蹄葉而不軟一根叢生抽莖開花細小數朶淡紫白色人家庭園種之

夷心冬

同

夾門冬又云薔房冬又不死草又階前草又忍凌按夾門冬俗云尉之類也今人家栽檐下可以受雨滴階前

萱草

草擬此字

同

萱草又云忘憂又療愁又丹棘又鹿葱又妓女又宜男草和名和須礼久佐按萱草有數種一種

鬼萱草

同

鬼萱草葉廣其花黃褐色千葉一種

姬萱草

同

姬萱草葉狹而花黃褐色單葉形

如百合花一種

黃心子

同

黃萱草似姬萱草而花厚色黃一種

心子

同

心子萱草葉大如鬼萱草而有白縱線

心子

同

心子草俗稱山谷及人家有之初春生苗

葉似麥門冬而純白頗如白髮
故俗呼曰翁草三四月及長葉皆變
青色中心相一莖生小花淡紫色
子

鴨跖草又云碧竹子又竹雞草又竹葉
菜又珀蟬花又淡竹葉按鴨跖草
俗云知久佐處々多有之

葵又云露葵又滑菜和名阿布比

蜀葵又云戎葵又蒼音堅俗云加良阿布比
其花五月自下開初徐至上稍開

盡時為梅雨之終每歲大抵如此

聖人於道猶葵之與日

同本草綱目

葵有此紫莖白莖二種以白莖為勝

蜀葵春初種子苗嫩時亦可茹食
葉似蜀葵菜而大亦似絲瓜葉有

歧又過小滿後長莖高五六尺花似木
槿而大有深紅淺紅紫黑白色單葉

千葉之異

錦葵即蜀葵之一種小者其花大如
五銖錢粉紅色有紫縷文

同日
錦葵又云荊葵又菽音喬按畫譜云錢

葵其花葉如葵稍矮而叢生花大如
錢有粉間深紅二色開示耐久蓋

錦葵與錢葵一物矣

兔葵

二葉葵引

同本草綱目

兔葵又云天葵又蒂又雷九草和名以倍尔礼兔葵狀如葵菜葉大如錢而厚面青背微紫其花白似梅生於崖石

二葉葵

同

山州賀茂山中有二葉葵毛呂波布地生其葉團而微尖面青背帶紫色

葵子

同

賀茂神事着葵於桂木枝掛簾及器謂之葵祭每年四月中酉日被行之獻葵於北山中村

~~~~~

同

黃蜀葵俗云止呂々按黃蜀葵葉木

花莖形狀頗似草綿

~~~~~

同

酸將水又云洛神珠又皮弁草又醋漿又燈籠草又苦葺又天泡草又王母珠俗云保牢豆木按酸漿五月開小花純白莖亦白色蒂青宿根自生青熟赤似絳囊文理如蜻蛉翅

黃梅

同

迎春花倭云黃梅按迎春花莖有微稜節々繁枝幹勁而不立如蔓非蔓傍起竹扶之正月開小黃花形似梅花故呼曰黃梅其花能生葉一極三葉兩々對生

母子子子

同

鼠麴又云米麴又佛耳草又無心草又黃蒿附錄波々古按鼠麴俗云母子草和名抄以蒼蘆子訓波々古者非也上已日用之和粹近世多用艾料用鼠麴者少

地膚

同日

按地膚和名迹波久佐一云未木久佐其似藜莖而帶赤色葉似柳葉而小深蒼色有監理老則高二三尺其葉瘦小其子細小數千顆如穗而子落堪作帚

いぢり不用

同九十一本草綱目

此類覆盆子蓬蘽蔗樹蛇母凡有五種時珍嘗親采以爾雅所列者校之始得其的諸家異說多

○菓

比皆未可信也蓋覆盆子蔓小於蓬蘽蘽亦有鈎刺一枝五葉葉小而面背比皆青光薄而無毛開白花四五月實成子亦小於蓬蘽系而

蓬蘽不用

同日

蓬蘽者藤蔓繁衍莖有倒刺逐節生葉葉大如掌狀面青背白厚而有毛六七月開小白花就莖結實三四十顆生則青黃熟則紫黯微有黑毛冬月亦苗葉不凋

同

菓

同日

蓬蘽又云西復盆又陵菓菓又寒母又割田蔗俗云豆留以知古一種

いぢり不用

同日

蔗標音一名蔣田蔗其蔓小於蓬蘽

一枝三葉葉面青背淡白而微有毛
開小白花四月實熟其色紅如櫻
桃似覆盆而太赤味酸甜可食

覆盆子
覆盆子又云葶又西國草又缺盆又
大夾子母又挿田和名以知古一種

樹莓又云懸鉤子又木莓又沿鉤子又
山莓又箭俗云木以知古按木莓似

蒲萄葉而硬深青色莖無刺
蛇莓又云蛇蕪又地莓又蠶蟲莓俗云

久知奈波以知古
牽牛子又云黑丑又白丑又盆甌草

又草金鈴又狗耳草和名阿佐加保
按牽牛花寅卯辰三時為盛向日

光則萎再不開而餘蒼開花乃一
莖數十花逐日開不經旬其花有

溪碧淺碧純白淺紅色四種而紅者希
也

旋花又云鼓子花又旋菖又天劍草又
美艸和名波夜比止久佐按旋花盛于

日午而且暮萎故俗對以牽牛花
稱朝顏此名畫顏

鐵線花
鐵線花本名未詳二月苗生於宿根一極三

葉莖細軟甚勁故俗曰鐵線無蔓
其葉乃倚架繁行四月開花莖下

其葉乃倚架繁行四月開花莖下

有六葉一抱莖其花白色六瓣平開而葉圓此紫色最艷美

風車草

同

風車草本名未詳鐵線草之類而葉不同花亦鐵線六瓣是乃八瓣也葉大

於鐵線而無叉一枝三葉四五月開

花單葉蒼碧色又有白花者有千

葉者小兒所翫之風車似此花形故

名

二物地也

同

茶蘘花俗云古也平岐今名古夜

平岐者是乎其花白單瓣狀似花

石榴之花

同

同 畫譜

其花大朵色白而香千瓣枝梗多刺

長卷

同

月季花又云月夕紅又勝春又鬪雪紅

俗云長春勝春之訛梅月季花檣薇

之類挿之能活有單葉千葉大小

數品

花有千者

同

按玫瑰花俗云波未奈須薔薇之屬棘刺多

四月開花單瓣有白有紫並花最

大又有赤紫而千瓣者其稍小有香

氣

山吹

同

棣棠花又云地棠花又御帶花按棣

棠花其花似櫻桃葉而長尖四月

開花千葉深黃單葉者花大其色

艷如山吹之黃金故名

瓜

同

王瓜又云老鴉瓜又土瓜又赤雹子又野甜瓜又師姑芋又公夕鬚和名加良鬚字里梅王瓜葉似枯樓葉但無又缺有毛刺其實中子如玉章人誤以為此與枯樓一物和名亦相混者非也蓋枯樓比佐古王瓜即鴉瓜加良鬚字里乃自明也

葛

同

葛又云雞齋又黃斤又鹿藿和名久須加豆良鹿食九草此其一也故名鹿藿按葛蔓長者二三丈其葉韌薄微似干楮葉而面青背白至風則能翻恰如及掌波々而作聲故稱歌人葛葉裏見譬人恨

同花

同本草綱目

葛有野生有家種其蔓延長二丈其葉有三尖如楓葉而小面青背淡七月着花其花成穗纒々相綴紅紫色其莢如小黃豆莢亦有毛

同根

同

葛根以入土深者為佳今人多作粉食冬月取生葛搗爛入水中揉出粉澄成

葛根

同

葛根出於和州今剛山者良丹波次之

同粉

同

葛粉吉野瀑葛為最上西國亦多春月取根搗爛漬水一宿以白漚為上其次灰白色者名布野人充食

葛

同

トコロ 不用

草解又云赤節又百枝又竹木又

白菰契和名土古呂按草解蔓

葉頗似薯蕷開小白花結青子

三稜其根類老薑薯蕷之狀最肥者

如甘藷而黃色有節多長鬚俗以

為野老山中自然生者呼曰鬼野老

同芝草の節ニ異の字ナリ

草解又云赤節又百枝又竹木和名土

百枝又野老漢語抄用此二字又延喜式用之恐此和字矣

名土古呂按草解其根類老薑薯蕷

之狀最肥者如甘藷而黃色有節多

長鬚俗以為野老以鮫為海者共充

嘉祝之食品山中自然生者肉瘦味甚

苦呼曰鬼野老

するとり の名

菰契又云菰菰又金剛根又鐵茨角和

名佐流止里一云於保宇波良俗云惠比呂伊

波良又云五郎四郎柴按菰契和河

二州山中多出之俗以為倭山飯來西國

野人用葉包夾餅呼曰五郎四郎贈酬

之故名五郎四郎柴

野上戸

同

白英又云穀菜又白草又白蕻蕻又排

風又子名鬼目和名保曾之一云豆久

美乃伊比祢今云鶴上戸按白英葉似

菊葉而柔大深又七月開小白花

五瓣抱子翻外有飛鳥之狀其

子赤熟時鴨喜啄之故俗曰鴨上戸亦

鴨鴉之故曰鴨鴉然鴨鴉不知嗜之

車螯ウラナ

菘

同

葎草又云勒草又來母草和名毛
久良俗云無久良又猪殃ウラナ按稱無
久良者多而葎草少有之猪殃多
多ウラナ

同

忍冬又云金銀藤又老公羽須又鴛
鴛鳥藤又鴛鴦藤又通靈草和名須比
加豆良

此ウラナ

同

鈴掛草俗稱本
字未詳按鈴掛草引蔓其葉
似櫻而圓小夏秋葉間著花此紫
色而圓畧似千日紅之花

藤

同

必藤又云招豆藤和名布知按此藤

此系

蓋冬月
酒糟汁
及米泔
汁灌根
則茂盛

花朵二三尺纏樹垂架架最艷美攝州
野田藤得其名凡挿藤花於水最
易萎灌酒於其本蔓則歷時不凋

同

留紅草本字
未詳細莖葉細密如杉藻
而表裏淺青色莖端出蔓八月枝又
抽莖開花形如丁子樣而紅色長
六七分可愛花四罷結角中有細子

有同

同

齋菜又云護生草和名奈都那按
齋田野多有之葉布地生形如蒲
公英而微硬有微香氣正月七日菜
粥七種之一也

有同

同

鷺腸菜又云繁縷又蒼縷又滋草

經

又鴛兒腸和名八久倍良俗云八古倍
七種菜之一也一種

此字之... 從本綱見合置 同 蘇恭廣州

雞腸草此即繁縷也

同 不用 同 陶弘景名醫別錄

人家園庭亦有此草小兒取按汁以
持蜘蛛網至粘可掇蟬

同 不用 同 本綱綱目

雞腸生下濕地三月生苗葉似鴛

腸而色微深莖帶紫中不立無縷

四月有小莖開五出小紫花其苗作

蔬不如鴛腸故別錄列繁縷干菜

部而列此干草部以此故也蘇恭不

識疑為一物誤矣鄭樵通志謂雞

腸似蓼而小其味小辛非繁縷者

得之

同 同

雞腸草農政全書曰雞腸菜生山

野中苗高二尺許莖方色紫其葉

對生開粉紅花葉味甜蓋此與鴛

腸草相似而花色葉味有異不知

一物辛不開東處々有之畿內不見

多 同

南蠻鴛腸菜按此草布地引蔓

莖葉與鴛腸菜無別但莖中空

其花白似鐵線花樣而小相傳往古

有入唐人於彼地得此種曰小兒胎

毒妙藥以為靈草今授於汝因

植庭園藏之今不知此草推南蠻

鴛腸菜

結字

乙卯

同

按菟和名比由似藍而微圓有皺六月開細花成穗人採莖葉為蔬

同

馬菟又云馬齒菟又五行草又長命菜又獅子草和名宇萬比由俗云須倍利比由按其葉似馬齒故名馬菟而柔滑故名須倍利比由性剛強而倒懸檐間經日猶活其花千葉黃色小而美

大

同

白菟又云石菟又生菜按白菟葉色淺似高菟而背微白其花黃與高菟同

高菟

同

野苣近頃間有之每枝極著小紫花

高菟

同

高菟又云高菜又千金菜和名知佐按高菟八九月下種初葉布地長則起莖似火葉而厚軟有皺摘葉生和醋未將尚食脆美煮食亦柔佳春月為日用菜一種

高野

同

高野首近頃間有之每枝極著小紫花

雞尾

同

雞尾苣葉狹長末垂下

川苣

同

水苦苣又云謝婆菜又半邊山俗云河苣乎生水邊圍中亦種之葉狹長似高菟嫩葉而不皺三月起莖開小

白花如穗

もちつじ

同 九十五

稿躑躅俗云毛知豆々之葉淺綠色有細毛枝少花繁三四月開花淺紅似桃花色而一枝數莖其花及莖觸竿即黏如稿故名之

棹つじ

他四月灌仲夏引不用

同日

稿躑躅俗云毛知豆々之今人四月八日灌仁用之或挿竹竿供之未知其處

平戸躑躅又云琉球躑躅平戸九州之地名本出於琉球四月開花單瓣

白最易繁茂其大者至一二丈

朝鮮躑躅高五六尺葉似檀葉三

不用

同日

四月開花大如平戸躑躅花淡鼠白色潤澤最為珍

永來部躑躅薩州之南島也出於

不用

同日

彼土甚暖故如雖移種于畿内怕寒難茂盛其花赤大徑五六寸許甚奇

蒲公英又云黃花地丁又金簪草和名不

同 九十二

知奈一云太奈俗云太年保々

あぐさ

同日

藜菜又云鶴頂草又臘脂菜和名阿加佐按藜生原野亦家園下種三二月取嫩苗七八寸許者食之柔味美夏秋至老莖有稜青帶赤色長者四五尺可以為杖其老葉小蟲多此時不

可食

蕪菁

同

蕪菁和名以毛加良俗云須伊木煮食之柔味

淡甘

百合

同

百合又云馭又蒜腦蒔又重箱又強瞿

和名由利按百合北國最多以根為調

菜幾存只賞花食根者不多

赤百合

同

赤百合花正白肥厚大而向上或橫垂

最可愛本出琉球深山溪谷間難得

人繩繩下纜一株入袂復繩上故名袂

百合

黑百合

同

黑百合花黑色者絕無之惟此紺

色可變本出於奧州幾內移種

之而花甚希也土地不相應然矣

赤百合

同

透明百合有紅白黃數種向上開花

辦鮮明而美也出於奧州佐渡越

後亦有之

博多百合

同

博多百合花黃白色背有赤斑文理

乙のり

同

山丹又云紅百合又連珠又紅花菜俗云姬

百合花橫垂或向上肉色有細點或無之

攝州多田奧山中多有之

赤百合

同

兒山丹花小美而莖矮甚可愛出於江

原多百合

同

○唐山丹花色正赤瓣厚而向上

○牡丹花

○卷丹又云番山丹俗云百合按卷丹有千葉有單葉一處々比皆多不甚美

○車百合

○車百合正字未詳久留未由利按此亦卷丹之別種也

○葉畧闊對生如車輪故名車山丹其花瓣捲轉橫垂

○草石蠶

○草石蠶又云其露子又土蛹又滴露又地蠶俗云知也字呂木按近年有之接莖埋地節々生根其根二三寸正白色促節

○形狀畧似柳蠶

○竹節子

○竹節子又云竹萌又竹芽又竹胎又竹子

○則

和名太加無奈筆俗按筍北國則鮮

也木曾山中絕無之幾內西國最多嵯峨之產為勝凡採筍早且窺視

以不露上者可採取也露上者則後宜成大竹此守竹林人所識也又

○淡竹筍

○淡竹筍波知四月為盛穉淺黃赤色味甘肥短者肉柔良瘦長者肉硬

不桂又

○紫竹筍

○紫竹筍色味與淡竹筍同出早淡竹然不多以賞之又

○苦竹筍

○苦竹筍末太五月出之穉紫黃斑色味微苦入糠末醬少許瀹之不苦味脆

○黑

美勝於淡竹子

杉菜

同日

接續草又云斷腸草又愁婦草又水為又續斷又霜草俗云杉菜接杉菜原野陂堤間多有之節々相次其次處皆有美座抱節如松針而軟綠色高五七寸稍長則莖伸葉疎而至一尺餘無花實其叢生者遠望之似杉故名杉菜

土筆

同日

筆頭菜俗云土筆豆久豆久之按土筆生杉菜之側春月出於土一狀如筆頭黃綠有細紋

大ひこ

同日

黃鶴菜今云太比良古也往昔以為蔬

菜正月七日七種粥所用菜是亦其一也

李子

同日 八十六

按李形似桃而味帶酸故稱酸桃生青熟正赤而甘又有純白者皆肌濃美關東多有之

杏子

同日

杏又云甜梅和名加良毛々俗云阿矣須山林及家園皆有之信州最多

梅

同日

按梅本朝古者稱花者梅也中古以來唯稱花者櫻也

ちよちよ梅

同日

難波梅中花淡白千葉有香

○ 見歸梅

同日

○ 見歸梅大花雪白單葉其葩大結實口

○ 身延梅

同日

○ 身延梅最大花化單葉白色有香其木有星點

○ 鷺宿梅

同日

○ 鷺宿梅中花白八重有赤點文香佳京相國寺塔頭林光院初有之於今有殘木

○ 玉井梅

同日

○ 玉井梅大花白單葉如帶微赤色有香實亦多生

○ 中妻梅

同日

○ 中妻梅大花白千葉而交紅或

○ 全紅白扁分如源平桃

○ 甲州梅

同日

○ 甲州梅小白花其實最小一名信濃梅

○ 多白山

同日

○ 叡山白大花雪白色有香

○ 淺香山

同日

○ 淺香山小花淡白八重最香

○ 飛鳥川

同日

○ 飛鳥川中花白千葉初紅色既開

○ 白結子

○ 豐後梅

同日

○ 豐後梅大花白單葉帶淡紅色八重其子最大

○ 越中梅

同日

越中梅大花白帶淡紅千葉實大

楊貴妃 同日

楊貴妃花形如越中梅而蒼時紅其

實小

求其解 同日

未來願小花形如豐後梅花

鎗梅 同日

鎗梅中花白帶帶淡紅色有香

唐紅梅 同日

濃紅梅大花深紅色八重

濃紅梅 同日

濃紅梅大花深赤帶微紫美甚

赤麗 同日

叡山紅梅大花紅八重而其周綠色

特濃

叡山紅梅

未開紅 同日

未開紅大花紅八重未開時深赤在

推言願寺鎮守社前

行幸 同日

行幸大花紅千葉帶微柳色

虎尾 同日

虎尾中花紅千葉而翹楚亦悉有

花甚繁似虎尾

座論梅 同日

座論梅中花淺紅千葉其實每朵

四五顆隨長擅落如論座

源氏紅梅 同日

源氏紅梅中花淺紅千葉最繁實

亦生

桃符 同日

二月三日桃符也

桃乃西方之木五行之精仙木也故能
厭伏邪氣制百鬼今人門上用桃
符以此

西王母桃

同

西王母桃今名西王母桃者其樹
葉實皆與桃無異但桃生不三
年者無花此桃種實生翌年開
花淡紅色千葉而多結子大抵千
葉者不結子此一異也

笏桃

木

同

笏桃葉細長而木枝葉狀似
草故俗為名三月開花千葉紅白
相襍其桃味甘美近頃出於賀州
枝垂桃

木

同

枝垂桃其枝下垂其花白單葉或

有淡紅帶紫千葉者

陸栗花

同

陸栗花五月梅雨中落故俗書陸栗花
為梅雨之訓

搗栗

同

搗栗俗云加知久利又云地美搗栗造法用
老栗連殼晒乾稍皺時搗去殼及皮
則肉黃白色堅味甜美以為嘉祝之果
蓋取勝軍利之義武家特重之

梨

梨

同

梨又云快果又果宗又玉乳和名奈之
按雖為山果而人家近煙處能結子
性不怕寒故北國最多

紅瓶子梨

同

紅瓶子梨似瓶子形而色赤其肉白

如雪

觀音寺梨

同

江州觀音寺梨。色微赤不甚大。而漿多。其美如消於口中。

松尾梨

同

山城松尾梨。狀類觀音寺。而褐色。甘脆如雪。但漿少耳。

水梨

同

水梨。狀似青梨。而褐色。帶青。味極甜。美有微香。

肥前空閑梨

同

肥前空閑梨。微赤。色極大。其味亞於圓梨。

鹿梨

同

鹿梨。又云鼠梨。又山梨。又赤羅俗云。

阿利乃美。按枝有刺。其實如大棗。

味酸澆。不堪食。

泰山府君

同

泰山府君。大白。千葉。香氣最甚。

江戸櫻

同

江戸櫻。大白。千葉。帶淡色。江戸櫻。

南扇櫻

同

南扇櫻。大白。千葉。花有階段。

普賢象

同

普賢象。大白。千葉。帶淡色。花中有

二細葉。如象鼻。鎌倉有名。花稱

普賢堂。東十本。間魔堂。亦有之。俗

又名普賢象。是也。

楊貴妃

同

楊貴妃。小白。千葉。帶淡色。有香氣。

熊谷桜

同日

熊谷桜小白千葉帶淡色花攢生

挽電桜

同日

鹽竈中白千葉帶淡色嫩葉微黃

絞色而葉亦艷美

虎尾桜

同日

虎尾桜中白帶淡色莖短花繁滿

枝如虎尾

八重二重

同日

八重二重中白八重與二重開分

車返

同日

車返中白八重一重開分而圍枝如

車輪

白心桜

同日

仁保比桜中白八重有甚香氣

衛門桜

同日

衛門桜中白八重花莖短狀如總系

西行桜

同日

西行桜大白八重微帶青色在西山

大原野

深山隱

同日

深山隱花似衛門桜微帶淡色

沙黄桜

同日

浅葱桜大淡青色八重開

紅葉桜

同日

紅葉桜大紅千葉葉赤

伊勢桜

同日

伊勢桜中花紅千葉

いとろし

同日

絲總桜中紅千葉花狀如總

○

千本櫻

同

○

千本櫻中花紅八重二重

○

練絹櫻

同

○

練絹櫻大花白單葉如葉絹

○

姚櫻

同

○

姚櫻中花白單葉末葉出花開

○

彼岸櫻

同

○

彼岸櫻小白單葉春分後彼岸開

○

先于餘櫻凡花單葉者結子然彼岸櫻單

○

山櫻

同

○

山櫻即彼岸櫻之種類而花實共

○

山中多有

○

兒櫻

同

○

兒櫻小白單葉即山櫻之一種

○

糸垂櫻

同

△葉而無
子

世

○

木瓜

同

○

木瓜和石木瓜之轉音也再轉今稱

○

保介按稱木瓜者不合本草註乃

○

是木桃而非木瓜近頃有唐木瓜

○

者人愛其花植庭前乃此真木瓜也

○

葉花實皆如所謂干本草疑往

○

昔本朝唯有木桃而無木瓜

○

木瓜

同

△

檀子又云木桃又和圓子俗云小木瓜

○

按樹似海棠而葉叢生有刺葉亦

○

似海棠而厚末圓三月開以紅色

○

結子似林檎而團熟則黃用之充

○

木瓜相傳此花為咒咀佛供故尋

常不賞

櫻櫛

同日

櫻櫛又云木李子又木梨俗云久波利牟
瓜梨字于桜櫻櫛可壓可種嫩時
有刺大者高二三丈葉似海棠而大
有細鋸齒春葉稀間開五出淡紅
秋結實團長三寸許黃青色味酸

同日

但

櫻櫛俗云末留女呂桜近頃蠻人將來
于長崎而今畿内處處有之其樹
實皆合本草註葉大於林檎

同日

林檎又云來禽和名利宇古字今云利
牟五桜花葉類海棠花塔紅色開
則白帶微紅

同實

同日

桜林檎其實有窪溝如繩痕徐熱
半青半紅味淡甘微酸脆美

伽羅柳

同日

伽羅柳一名透徹柳形長圓微尖
肉中如沉香木理而味脆美

筆柳

同日

筆柳形小而長本草所謂鹿心柳
和名夜未加岐是字

二柳

同日

樹練柳形如鳥卵者攝州丹波
多出之所謂雞子柳字

串柳

同日

串柳貫竹串乾者也或貫繩乾之
あまのり

同日

烏柳俗云阿末保之按用造柳剥皮
火熏懸屋間晒乾之或不火熏而乾
亦可並成黑色未生霜時食之

酬柳

同

酬柳俗云阿波世加岐按今造法用澀
柳浸石灰或蕎麥稭灰汁二三日
取出食味變甘且取下品也

寸柳

同

君遷子俗云蒲萄柳又云猿柳按君遷
子俗云蒲萄柳也其質附生葉裏
朶梗而狀似柳有蒂大如蒲萄味
澀經相熟此紫黑色稍甘

柚味僧

出 同

柚末將膏用真柚穿辦為空殼用辦去
核和末將膏及胡麻胡桃栗薑等復

盛空柚置炭火上燒之煮沸食為
僧家喜者

柚

同

柚脯俗云造法用真柚穿去辦
核用末將膏汁一搜糯粉合胡麻榧椒
等充空柚覆蓋用淡將醬油煮熟攤
干板以板徐々壓之晒乾收之

銀杏俗云一葉四月著花干莖頭其莖
細長五七分其花淡青色如椒粒無
葩朝見樹下有落花莖

桜標和名波之其葉皺故稱波之波美

櫻標波美其葉皺故稱波之波美

櫻標波美其葉皺故稱波之波美

櫻標波美其葉皺故稱波之波美

櫻標波美其葉皺故稱波之波美

櫻標波美其葉皺故稱波之波美

止知俗用柵字一按柵葉大者可七八寸
有蹙縮實大於栗其株裹半亦高
也

いんこ
柵實又云櫟檀子俗云止牟久利其木曰
久奴木和名抄以舉樹鈎樟一訓久奴木
並誤也日本紀用櫪木字一按柵柵今
久沼其實今云止牟久利一物二名或云二物有少
異柵木葉似櫛子木而葉至深秋
黃落其實似栗而小團故俗呼名團
栗一蒂有斗苦澁味惡不可食

抱又云大葉櫟又柵櫟今云加之波和
名抄以柵訓加之波或柏字亦用共非也
柵上作之說混雜未審今名加之波

者樹似柵而叢生無高大者性不堅
皮易剥中心白微空但為新耳其葉
波安々厚潤本窄中潤末不尖有大刻
缺至冬凋落花似栗花而短凡寸許
其實似櫛子而最小不堪食

柵
柵俗云波々曾又云保於曾按柵柵抱之
屬高者二三丈葉抱而狹尖波々秋紅
葉冬黃落五月有花似抱花而長
一二寸實亦似抱子不堪食

柵
柵和名奈良按樹高丈許葉花實
如柵柵之輩秋月紅葉時人以賞之

柵
柵庭梅正字未詳叢生高三四尺三月開花形似

梅而小，白色帶紅色，葉黃而甚繁艷美也。

夕瓜

同百

壺盧由不加保，彼岸中下種，立夏前後移種，苗五六月開正白花，日午凋落盛，故俗稱夕顏。

乾瓢

同百

乾瓢，土用中取瓢，橫切片，去皮及瓢，用白肉薄剝，連一二丈如紙，紐掛架晒，乾如蓬，兩變色不佳。

苦瓠

同百

苦瓠，又云苦壺盧，又蒲盧，和名比左古，又云不久倍俗云瓢，草按苦瓠與壺盧一類，別種者明，葉花小似壺盧，瓢味苦不堪食。

冬瓜

同百

冬瓜，又云白瓜，又地芝，和名加毛，宇利或用字音，呼按冬瓜處，皆有攝州西成郡多出之。

南京瓜

同百

南京瓜，又云東埔寨瓜，又唐茄子，共俗稱，按南京瓜本草，南瓜下所謂陰瓜是也，乃南瓜之屬，而出於浙江，浙江隣南京，故自南京得種於長崎，初種之，或名甘埔寨瓜，亦本南蠻之種，故耳，其瓜大小似南瓜，而時竹肋淺，細形末大本小，初綠色，熟淡黃色，帶微赤。

あやこり

同百

越瓜，又云稍瓜，又羊角瓜，又青瓜，初名

阿字宇利又白瓜和名之呂宇利按青
瓜白瓜二種一物也通名淺瓜田舎呼
曰白瓜凡每枝結二瓜但有早晚二
種早者結瓜多而白色肉薄不美晚者
結瓜少而青色肉厚味美凡越瓜之
用甚多夏月貴賤為日用者

干瓜

同

乾瓜法用新瓜一縱八切磨去瓢糝
鹽於暑熱石上晒乾六七日能乾用時
洗去鹹沙切片酒浸食脆美也

胡瓜

同

胡瓜和名曾波宇里俗云黃瓜按胡
瓜形似海鼠而圓青帶白色

初茸

同

初茸生淺山松樹陰處狀似松茸

而小自初生張傘內有細刻內外

赤黃色立秋初出之其出也先於諸

茸故稱初茸

芝母

同

按濕地茸俗云之女知生原野濕地故
名之狀似松茸而小

草茸

同

草茸和名加波太介山麓其戴落葉
生狀似松茸而微外黑有粒皴

晒乾正黑裏黃赤有如毛絲者柄

有鱗甲

鼠茸

同

磨菰茸今云鼠茸干朽木及老樹
根上生之九十月盛出一根為座數
十叢生織內外灰白色也此物淺

○織圓形
似泡頭釘
長二三寸
細小柔軟

鼠色故稱鼠草

針草

同

針草 波利 似鼠草而無纖長二寸許灰白色叢生

板草

同

板草

惠乃木

乃磨菰之類也叢生

板根上纖一二寸灰黑色裏白有細刻有微香味美也

滑煤草

奈女須

同

滑煤草是多生於榎樹大者傘寸許小者三四分大小叢生帶淺褐色

內有刻甚滑奈女者滑其也須々者煤色也木者莖之上畧也

平草

同

平草

比良

生山林濕地苦棟

樹多出之九十月盛其形似松茸而

瘦傘薄區故名大三四寸灰白色

裏白有細刻

羊肚菜

同

俗云烏

今云免口

草平八月

中濕地多生其纖表褐色端曲捲裏

黃白色無細刻滑而有乳如蜂窠有

毒不可食

紅草

同

紅草生陰處其纖紅色裏白有細

刻而有毒如食之吐血死者多

栗茸

同

栗茸生山原高不過寸纖四五分圓卷

正白色如剥栗肉故名其柄太蓋非

出於栗之茸人不食之

いし志のく

同 八十八

名

無花果又云映日果又阿駟俗云一熟
又云唐柳按其實似柳而本實俗
曰唐柳一月而熟故一熟

けん不

同 同

枳椇又云木蜜又木珊瑚又雞距子又雞
瓜子又白石木俗云介牟保乃奈子

山椒

同 八十九

秦椒又云花椒又大椒今俗作粉非也
名山椒按秦椒乃常名山椒者也以
蘇恭之說可為當山谷多有之也
樹高五六尺不直其葉似槐葉而青
綠色對生尖有子四月開細花青白
色五月結實攢生青色謂之青椒
木芽漬 同

其枝多
刺

按秦椒乃常名山椒者也山谷多有之也樹高五六尺其葉似槐葉而對生其枝多刺三月生嫩芽謂之木芽

山椒皮

同 同

剥木去壳皮曝乾取之用時浸水刮去肉白肌鹽漬或以醬油煮乾食之山城鞍馬山之產皮薄味勝

あし倉山椒

同 同

朝倉山椒始出於但馬朝倉谷其谷兩岸四五町間皆椒樹也丹波丹後多接其枝今人以爲丹波朝倉其樹無刺葉大而顯亦大於他椒

柚山椒

同 同

按俗稱柚山椒者處處希有定加枝

葉子皆相似而其香氣似柑橘之類
不上品

瓜類

同

按番椒出南蠻慶長年中與煙草
同時將來也中華亦大明之末始有之
故本草綱目未載之今立于椒薑
之右二月下種葉如柳而小叢生
處々多栽之五月開小白花結實有
數品如筆頭如椎子如櫻桃如柀柳
或攢生或向上皆生青熟赤或

瓜

同

瓜類不同其用有二供果者甜瓜西瓜供
菜者胡瓜越瓜凡實在木果曰果在地
曰蔬其子曰瓠其肉曰瓢

瓜類

同

甜瓜又云甘瓜又果瓜今云真桑瓜按甜
瓜出於濃州真桑村者良故總名稱真
桑武州川越尾州青鷺洛東寺為
上凡下種前一日用沙糖及白柳肉漬
米浸瓜子於其水一宿取出種之則生
美味

西瓜

同

西瓜又云寒瓜俗云須以久波唐晉之訛也
按西瓜慶安中黃檗隱元入朝時
攜西瓜扁豆等之種來始種於長
崎然亦惡青臭氣或瓢汁赤色以
為似血肉兒女特不食今則處々多
有之貴賤老幼皆嗜之而武陽之產
最良攝州鳴尾亦美瓢赤黑者
為上凡熟者敲之音和如中虛未熟

者音硬如中實

葡萄

同

葡萄又云蒲桃又草龍珠和名夜比登

良乃美梅甲州之產顆大而味甚佳

駿州次之

藕

同

藕有二節一節出於其末節

七八月採莖生食之者亦佳得酸愈

良

藕

同

藕波知須按藕有二節一節出於其末

節七八月採莖生食之及春掘藕爍

充果食俗云食藕則三年以前古疝

再發也此大齣語干本草之說

蓮

同

蓮

蓮和名波知須又畧曰波須按蓮生

於泥而清淨性忌糞溺油膩物有

白紅粉紅口紅之數品一地中不可雜栽

變成其多者色

同

同

有倭蓮唐蓮二種倭蓮子如小榧唐

蓮子稍小團

同

浮系

同

按蓮在四月生浮葉五月生立

葉六月別生一莖一莖項生莖莖

菱

同

菱崎又云菱凌又木栗又沙角和名比之

無角者名三河菱

菱

同

菱又云雞頭又雞雍又鴈頭又鴻頭

又卯苧凌和名三豆布々木按茨生池
沃狀似露故俗名水露

墨くまの

同

烏羊又云烏苧又烏茨又地栗俗云
黒久和井用田烏子三字一按烏羊
其根形味似慈姑而有黑白之異

くろひの

此説今云沢瀉カ今云クワイカ定カクニ
澤瀉ハ和名奈萬井ト出セリ

同

開

慈姑又云藉姑又白地栗又阿烏苧此苗
名剪刀草又箭搭草又燕尾草按
慈姑其苗俗名菸毛太加其根名白久
和井單葉小白花近頃有千葉者
花大如指頭團白以為珍其紅者
亦希有之栽盆中賞其花一凡
慈姑燻復用醬油煮食味似栗

墨くまの

此字トハノ數カ

同 二三

打盤艘俗字江艫艘漁船名乘之
打取魚也畧魚字乎今云字偈按
凡魚春夏浮秋冬沉泥中無由於
釣網田中故用之徑二尺編竹
為麓下濶上窄而腹有小孔人乘
盤行按泥中魚之有無應乎知
則從孔入手取魚又

くまの

此字トハノ數カ

同

竹筴正字用字音假借出此字未詳
有同名形畧似不知其何本字按
江湖池塘捕魚具編竹作之上窄
以繩括之下濶而圓以楡為底
橫有口用熬糠稗等餌在干內
別懸垂筴扉魚入而不能出俗
呼曰志年止字

