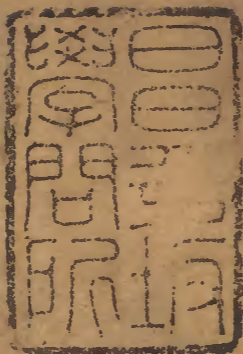


松江府志

廿五六



漢書門			
二	三	五	類
四	一	三	號
架	函	冊	架

內閣文庫			
九	三	五	漢
函	二	五	書
七	四	三	冊
架	冊	號	架

內閣文庫			
番號	漢	2353	
冊數	24 (14)		
函號	292	17	

十四



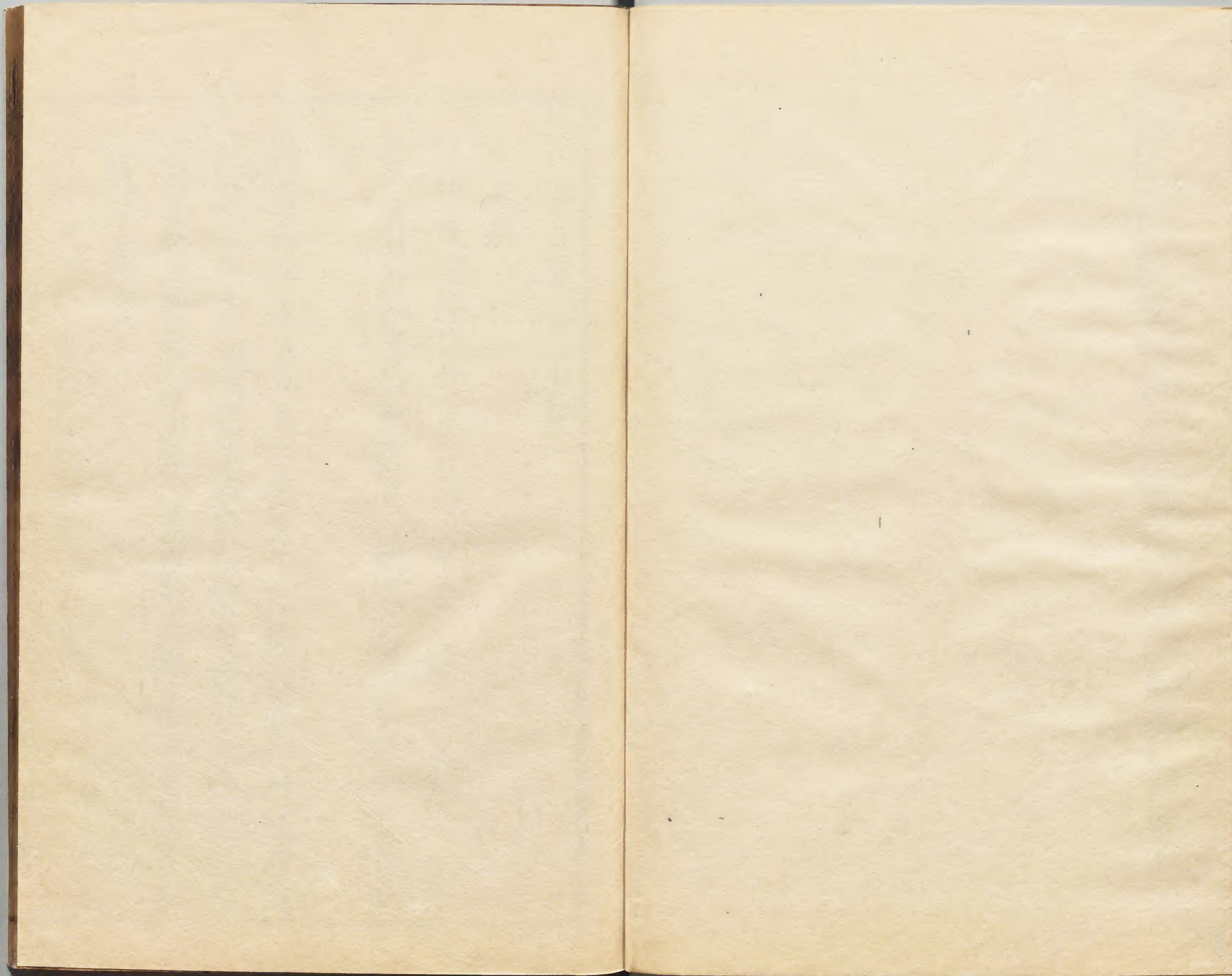
A 1 2 3 4 5 6 M 8 9 10 11 12 13 14 15 B 17 18 19

Kodak Gray Scale



© Kodak, 2007 TM: Kodak





松江府志卷之二十五

冢墓

賢其人者於其所止舍而興思焉况體魄衣冠之藏乎

志之有冢墓者以此然其詳略蓋有幸不幸於其間矣

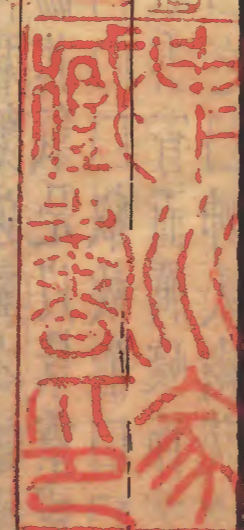
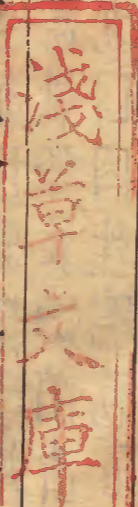
過墟墓而生哀其人之德澤于斯係焉故考封域者隨

其賢之大小而識之不勝餘憶矣雖世有先後地有遠

近勿敢或闕若夫子孫之興廢則無擇也至可疑者附

後以示別云

漢廬江太守陸康墓在府西北二十里



松江府志卷之二十五 冢墓

吳丞相江陵昭侯陸遜墓去府二十三里

選曹尚書陸瑁墓去府三十二里

大司馬荊州牧江陵侯陸抗墓去府二十二里

左丞相嘉興侯陸凱墓並去府三十二里

蘇志云凱墓在長洲縣鳳凰山

會稽南部都尉陸宏墓去府四十里

蘇志云在平門西北

長水校尉陸叡墓去府十九里

征北將軍海鹽侯陸禕墓在崑山

墓碑君諱禕字元容吳郡吳人也昔龜鳳啓

符嫺考吳故左丞相之胤世為諸侯或于陸鄉因氏姓
焉顯洪族之清嵩嶽降其神淵瀆協其氣是以景靈咸
贊奇委挺桀合丸性聰苞五行瞰雲霄而厲峻節若
大業經好古玄圖則思之神入幽茂之

而失其機苞萬品而其指也爾乃被褐林

遲養真值求士匪幽澤無散髮之君斂節降志

從時赤烏六年徵宿衛郎中中遷左郎

中治書執法中校尉立義都尉五官郎中騎都尉遷

黃門侍郎君克明憲允亮納言封海鹽

侯加禕將軍行左丞相鎮西大將軍事于時基辰御

江河異宗皇晉蕃平南境有則則儒色温武并

北氣莊爾乃撫戎廟算量敵則儒色温武并

委戈執人賓皇儲若珍祗席講道論也及其

而其世俗方昏日月不照鴟梟

豺狼競超君恥寧武之詳愚厲祖考之烈與邁貝錦疾

合采受侮以遐遷永蕭於積祀到大康之蟠奮

朝陽之羽箕之入周陳洪謨於晉宇享年不永春

秋知命而夫君德銘大勳之通義人

道之事也君元子西曹章安二縣令奉車都尉衡仲

子□□□大夫□□掾□□子散騎□郎前將軍歷陽宣威二郡內史階仰堂構之遺蔭蒙析薪之□荷詠□□永思感蓼莪□□□山以代君命執翰以袞德庶同輝於日月垂永照於罔極也乃作頌焉其辭曰□□□煌煌南基敵輝北辰桓桓□□命作□龍嘯江□威響北振運否承泰六合□一帝鑿海嶽求其隱逸將彈南冠入亮皇室我翼未揮□□折何用不德命此執翰鏤金作頌億載不刊泰寧二年歲次乙酉十二月壬戌朔一日壬戌立□通志云墓碑村人疲于征索遂碎其半今文雖不全而龜趺尚存

晉左光祿大夫贈侍中大將軍江陵穆公陸曄墓去府四十四里

後將軍司馬西陽亭侯陸監墓去府十九里

安吉太守陸景文墓去府三里

唐黃州司馬陸元感墓在崑山

墓志銘 君諱元感字達禮吳郡吳人也昔者舜嗣

堯曆協□初以闢門田育姜姓賓王終而有國其後俾侯于陸開錫氏之源作相於吳纂承家之秘玄德之緒莫京於代曾祖慶梁官至婁令入陳三辟通直散騎侍郎皆不就祖士季陳桂陽王府左常侍隋越王府記室皇朝太學博士弘文館學士父謀道皇朝周王府文學詳正殿學士竝茂稱奕代餘慶資身擢慧葉而增芳飛靈波而益濬去官辭辟語默稱賢函席曳裾文儒繼美君生而敏慧長而溫良識聰朗而惟深體矜重而不野宗族愛而加敬鄉黨狎而愈恭始以資宿衛解褐韓王府參軍事以丁憂去職服闋值國討狄軍出定襄戎幕擇才君為從事文武吉甫斯之謂歟尋為婺州龍丘丞贊貳有能風俗時變遷睦州建德和州歷陽二縣令育人去殺訓物齊禮子游絃歌武城歎其焉用仲康鳥獸中牟稱其仁及尋加朝散大夫除黃州司馬到官未幾以神龍三年七月二十日遘疾而卒春秋七十有五不與善神無福謙不其悲哉粵景雲二年三月初一日葬于崑山禮也初文學府君以擅班固漢書敕授舒王侍讀君少傳其學老而無倦此易所謂幹父之蠱詩所

謂聿修厥德者也嗣子南金等哀號弗及孝思率至十
兆是營封樹特永憂陵谷之變託詞頌休銘曰蕭韶儀
鳳觀國賓王我祚光兮東有齊土南入吳鄉我族昌兮
自君嗣業履素含章我譽臧兮內游藩邸外掃戎場我
才揚兮爲丞與令化洽三方我人康兮天子命我我朱
孔陽佐于黃兮美志未極盛圖云亾訴穹蒼兮頌德休
問地久天長永無疆兮
朝議郎行右拾遺斬翰誤

朝散郎貝州宗城縣令顧謙墓在北亭鄉崧子里

墓志銘
公諱

謙字自修其先吳郡人季歷丞相肅公之後也漢魏以
降蔚爲茂族史傳詳載比得略而述焉大王父諱希揚
登州軍州事衙推王父諱彭堯州司戶叅軍先府君諱
行大宣州寧國縣丞先太夫人吳郡陸氏公卽冢子也
體質魁梧風神朗秀溫其珪璧凜若松筠粵在綺紈資
性端敏卷舒進退逾于老成早歲舉明經三禮二科洞
達微言貫穿精義獨行不合時流所排晚節以談笑曳
裾歷諸侯上客魏帥何公一見若平生交表公高才請
幸劇郡繇是褐衣拜貝州宗城縣令公以邊陲之地民
俗驕悞非鳴琴可齊實展驥仍乖理張翰之扁舟企陶

公之遐躅浙有勝地雲間故鄉豹隱鴻冥韜光晦迹其
有巖廊彥士山島逸人每披霧見天開雲睹雉莫不高
山仰止如不及焉噫人皆知麟鳳之爲瑞而不知善人
爲瑞也不使公執政當路於時元龜不泯於將來盛德
必鍾於後嗣非造物者大悞彼蒼生之不幸乎嗚呼夢
感兩楹爨生二豎以咸通十三年歲次壬辰六月二十
八日丁卯啓手足于蘇州華亭縣北平鄉崧子里之私
第享年六十有七先是公于第之南隅列植松楸有公
叔之想焉明年歲在癸巳十一月二十四日乙卯灼龜
析著姑遂先志窆于茲原禮也夫人弘農楊氏貞順婉
約閨門楷儀精爽撫孤罔不適禮俟滁州全椒縣尉女
一人適明州象山縣令張夔男六人長曰寰杭州鹽官
縣尉次日台常州晉陵縣尉次日占旁州館驛巡官試
左武衛兵曹叅軍次日寔鄉貢明經次日滔次日潛皆
在嬰幼唯寔與滔公之胤咸能處人接物秀弟持身動
惟直方靜必溫克奉詩禮之明訓在邦家而有達是使
聯榮清塗列羽霄漢有後於魯斯其比歟女二人長適
吳郡張聿之明經出身解褐蘇州華亭縣尉次許嫁吳
興姚安之登童子學究二科再命爲東宮舍人率禮樂
名儒簪纓盛族公之中外姻表輝映當代不可一二言

冢墓

也嗣子宸欲嗣續之不泯感靈谷之或遷泣血哀號請銘幽石恭為銘曰豈弟君子兮如珪如璋鳳鳥不至兮麟出雁殃彼蒼不仁兮曷為其常甘泉忽竭兮匿焰摧光孤憐洒血兮行路悽傷青鳥告吉兮寧神高岡

宋贈太子少保朱承進墓在佘山普照院西

按朱氏家譜承進本汴人

五代時避地吳越三遷至華亭積德行善生子六人皆訓以儒術族遂以大迄宋仕宦不絕墓地乃林秀才業少保與奕棋勝而得之仍以五十千酬其值歿因葬焉孫諤既執政賜普照院以奉承進香火舊志因以為諤墓按譜諤葬平江陽抱山與蘇志合當以為正承進墓至今猶存上有垂絲栢一株甚鉅

尚書朱端常墓在橫雲山

將仕郎揚州助教衛公佐墓在佘山

張修墓志在府學先賢祠

進士詹奕墓在佘山

詩人儲泳墓在上海東南長人鄉

樂靜先生曹澤之墓在小蒸

方回銘樂夫樂以有守靜而樂所以壽諡不以爵以德

齒是之謂不朽

樞幹杜九成墓在杜村

正獻公五世孫也

孫青龍直學可久曾孫

容州教授英發並附

英發墓楊維禎為銘

直殿將軍姚世榮墓在橫山之麓

世榮汴人扈宋南渡而葬于松子孫遂家焉

張澄墓

澄號斗山先世留侯裔扈宋南渡徙居華亭之砂蕩里即今十五保三區五畝斗山遂易學負奇抱

陳策政府弭寇滅稅海鄉至今賴之歿葬所居吳隅子孫七世附焉贈兵部主事熊應即南安守弼之父弼自

為記

鄉貢進士謝國光墓在五保胥浦鄉墓有安節亭

附京兆宇文公諒安節亭記安節亭者晉太傅文靜謝公廿六世孫節齋先生之所作也先生之六世祖隱

居華亭之南曰立極子孫因家焉先生諱國光字觀夫有雅量夙敏于學十三能屬文宋咸淳癸酉領鄉薦明年上春官策問求賢所對剴切時賈似道柄國忌直言主司畏禍不敢取以例補太學生天朝一海宇遂潛德勿耀至正廿三年治書侍御史程公鉅夫承詔搜遺逸或以先生薦輒杜門稱疾且曰吾與其榮於身不若無媿於心乎日以經史自娛而已卒于至正乙酉遺命葬先塋之西名祭享之亭曰安節蓋其志也嗚呼宋社既屋文武遺臣位卿相者不可一二數獨文山文公疊山謝公起身科第知萬死不顧一生以全大節凜凜如秋霜烈日而天朝特寵異之以風厲天下或官其子孫或立書院以奉祀非後代之所能及也先生一布衣諸生矢不踰節其亦可敬也已矧不沽不激得大易安節之義今其諸孫多好修力學將復有以科目顯者是又安節之享也其孫質晉與其弟良貞請發名亭之義刻石以垂永久且懼亭之久而或廢乃相與割田五十畝以規塋繕故為之書復效小山招隱悲歌以祀先生其辭曰若有人兮谷之陽蘭為佩兮蓉為裳聲獵獵兮擅名場縱六轡兮馳康莊文八音兮五色進治安兮長策披歷歷兮忠肝橫流涕兮太息事既謬兮時又異遺紛華

兮若蟬蛻苟容身兮變初志寧安節兮內無愧鱸肥兮胥浦掇秋英兮汎芳醕尚友兮淵明微夫人兮孰伍松楸兮青青端來兮斯亭節旣安兮不朽仰百世兮儀刑

元護軍鎮國上將軍福建宣慰使都元帥江夏榮敏公費

窆墓在鳳凰山陸寶原 子平江等處運糧萬戶拱辰

孫世萬戶雄並祔

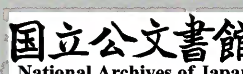
山齋衛謙墓在佘山 子德嘉祔 楊維禎銘

悅道處士陸怡墓在佘山

三教遺逸趙孟僖墓在府城本一院

兩浙都轉運鹽使瞿霆發墓在上海下沙鎮 墓志略并銘 皇慶元年

二月二十六日兩浙都轉運鹽使瞿公卒于松江上海下沙之里第得年六十二明年四月二日葬于祖塋之



東至正七年去公之卒三十五年矣而墓碑無文子時舉大懼先德之遂泯始以故浙東廉訪副使臧夢解所為狀屬同僉太史院事楊瑀來請銘乃為銘曰海隅選兵孰杆以寧鹽民破業孰奠以生公既靖之復還定之我食我衣歲或荐饑出粟賑乏哺餓以糜遂肉我瘠孰不惠懷廷臣林公導之以見再叩天陛渥恩錫羨皇帝有旨碑護而家汝知鹽筴往乘副車海多大風潮水暴溢鴻離魚潰莫保家室公力拯之皇褒以秩正持使節有赫其光浙河以東天菑札荒公時推擇出資散給拊匪萃逋歲賦兼集民有頌言微公曷粒德孔厚矣神之勞之宜爾耄期以衍以頤公不少留廷命來下夙悟禪理無但于化若堂之墟龜時螭蟠追刻穹石百世永傳

應奉翰林文字登仕郎同知制誥兼國史院編修官張翥撰

義士夏椿墓在細林山

墓志略并銘 松江故華亭邑其地多上腴自鴟夷子皮浮游江湖

以善居積致累貲鉅萬故俗喜矜富邇歲夏氏以義聞于鄉御史周君景遠為作義士碑徵其文而君之為義尤信去年春予以臬事之松江甫識君蓋魁然無他崖異者及今而其孤世澤等以吳興李道坦之狀來請銘

予遂矜而銘之銘曰是為義士夏君之藏君非能梯榮弋譽垂組銀黃而豆區之入惠周翳桑彼仕者之於民若越視秦人之肥瘠者亦獨何心哉故為義者恩常施於不報名益遠而彌彰雖死猶不亾也嗟嗟夏君歸安于神岡垂慶于祀過者尙勿毀傷 承德郎僉江東建康道肅政廉訪司事鄧文原撰并書

夏世澤墓在集賢鄉

學士虞集志銘

蘭溪知州飛騎尉武義縣男章夢賢墓在崧宅里

墓志略并銘

江南章氏系出浦城居松江之上海青龍崧宅里者自宋秦國莊敏公柝始秦國之孫曰登仕郎惟聰登仕生宣義郎知泰州如臯縣瓊如舉生迪功郎溥迪功生夢賢字思齊是為義士君義士者以至順元年浙西大水朝廷募民能賑粟五百石以上者爵有差君出粟二千餘石而不受爵故以旌其門也君秀友通練儀觀偉然而敦詩書好施惠重賓客至元中用論薦起家歷襄陽等處營田提舉建康等處財賦提舉以父母俱喪惟兄儲用使文又多疾乃棄官終身不仕事其兄如父遂白兄買田置義莊以給宗族隣里之不能婚喪及窳乏者

建義塾以教鄉黨子弟之賢者其兄歿撫其孤如子闔門二百餘口未嘗有短長之言泰定三年以子貴授忠顯校尉大都宣課提舉元統三年進奉直大夫婺州路蘭溪州知州飛騎尉武義縣男配楊氏封武義縣君至元四年正月二十七日無疾而卒春秋七十有二四月甲申其孤奉政大夫江浙等處財賦都總管府副總管元澤江浙財賦副提舉孫嘉興路海鹽州儒學教授裕孫和寧路儒學正容孫及定孫寧孫斗孫陵孫女四人孫男九人女九人奉柩葬里之西浦原先營之左六年冬以書幣至京師請銘銘曰世為相族家本德門門旌義士爵列封君宗族稱孝鄉黨推仁有子振振有孫誥誥冠絨彬彬天以厚于其身匪厚其身以篤吳人翰林直學士朝請大夫知制誥同修國史揭傒斯撰并書

浙東宣慰副使任仁發墓在駱駝墩

即今青浦新江鄉

湖廣等處泉貨少監陳勇墓在青龍南

朱柯墓在華亭橫涇 貢師泰銘 紫陽蒼蒼道久彌光葉大枝蕃散于四方華亭之裔實當四

世潛德弗耀蔚有奇氣如彼榷楠弗棟弗梁如彼椅桐弗徽弗張天賦之秀宜畀之厚胡嗇其祿又微其壽子孫訖訖戩穀爾臻我銘有徵視此刻文

貞素先生曹知白墓在干山 貢師泰志銘 子永祔

祥澤張氏墓在通波塘上 通波阡表 張氏出青陽歷漢魏晉唐為顯官甲族代不乏人

宋為三葉衣冠者曰士遜稱橫浦居士曰九成無盡居士曰商英商英拜相後子孫渡江遂居杭之菜市有八世祖某游松愛干山之櫻珠灣為隱地因結廬居之六世祖某號八七居士又自櫻珠灣遷鳳凰山陽之祥澤滙與其子通號干一居士開坵鑿井以養其親遇冬雪掃隙地撒粟以食凍禽居士往來慈烏或有翼而隨者年九十有三終娶華亭陸氏生男顯築草堂號隱菴博涉書籍尤精梵典及星曆陰陽風水之術攻苦食淡如父風與儒釋唱和有詩偈若干首傳于鄉壽八十四終娶夏氏生男俊字晉卿其為人廣額大耳美髭髯其聲如鐘自幼機警通史傳學尤長於法律中慈而外剛鄉閭以其弗諾為曲直人負不平不之邑而之公鄉稱張

片言性好施賑貧周急鑿義井勸義舟建大石梁三壽七十終娶同里孫氏生三子長愷次悌次琦愷之子曰龍曰鳳悌之子曰興曰旺琦之子曰麒女曰妙齡適盧祥龍之子曰宗仁宗禮女曰淑清鳳之子曰宗義女曰淑寧興之子曰英麟之子曰彬曰桓麒嘗從予游每恨先裔成譜未修三祖之石未立大懼喪亂之餘彌遠彌失招致予過其家上其祖冢曰通波之原拜而有請為三祖阡表予以其積善之慶流及五世至麒而業益修門益大張氏子孫食其報者未艾也於是屬比其事書之于石而又繫之以辭曰張氏得姓出自青陽助之顯者曰韓之良柱下相君彌壽有蒼八世貴盛莫過乎湯茂先仕晉博洽是長商英子姓扈駕在杭實為鼻祖由杭徙松五世載德地滙其祥仁孝授受本固源長五世既昌八世莫京刻辭阡表用昭後慶

松江府學訓導王文澤墓在橫雲山

秦裕伯銘 吁嗟王氏世篤吾仁紹樹儒

術厥志彌敦為善弗報天道無聞天匪無聞享有後人

錢塘錢大有墓在佘山慧日院

大有錢袞父也通志有碣題曰錢氏祐之墓

孝子徐誠墓在長人鄉

貝瓊志

三高士墓在干山東麓三高者楊維禎陸居仁錢惟善也

維禎墓金華宋濂志銘 按志作于洪武三年正統五年巡撫侍郎周忱始刻石樹之府學講堂西夾室萬曆甲申華亭知縣泰和陳秉誥封土修墓立三高士碑于其上

邵氏世墓在秋涇里墓有敬思亭

附元安陽韓性記略 敬思亭者邵君子猷之所建也邵氏家洛陽康節先生六世而南由丹徒徙雲間族葬于秋涇里至子猷四世矣子猷即先塋為丙舍以奉祀其祖父構亭扁之敬思子聞而嘆曰善矣夫邵氏之名其亭也二壟者先世遺體之所托望其連岡觀其峯隧風樹寒泉之思自不期然而然者嗚呼人孰無是心哉而世之人乃有厚于奉養而薄于坟墓者吾不知其何心其或過于華侈觀世示富而心寔不在其先人者亦

豈足爲弄哉邵君子先塋爲之室廬嚴其守護勤其展省奉祠之禮歲時不忘揭敬思之名于亭因名以表其心余知邵君之能孝也

府學訓導胡存道墓在府學明倫堂後

處士顧友實墓在陶蕩浜墓碣陸深書

處士殷澄墓在華亭胥浦鄉澄號殷佛子卒年七十七子四人曰實曰厚曰誠曰澗孫

男五尚質尚節尚白尚功尚賢曾孫八陞奎壁堂堊塾堅聖 楊維禎碑銘

處士邵天驥墓在璜溪同安村

義士呂良佐墓在瀝瀆之北原楊維禎銘

周之翰墓在神山西邵亨貞銘

姚氏墓在佘山之陰姚本汴人徙于杭至有元海鹽學諭諱仁榮者少孤贅華亭彭氏因家焉

子碩字實甫于延祐甲寅春抵越訪得曾祖承宣公諱日起葬所并祖保義公諱銘之幣函由是悉遷佘山之陰元統初考妣沒遂耐藏云

鎮守松江萬戶府李將軍墓在西林塔院之左洞涇李氏之始祖

明華亭縣儒學教諭曹宗儒墓在集賢鄉橫雲原陶宗儀銘生

不必究厥施死不必膠厥居運化莫詰式還其初橫雲之岡有鬱者坟吁嗟乎先生豈止於斯也邪而善慶貽於後昆

國子司業孫作墓在漢成里平巷村

孝子金子安墓在會仙浦西

松江府學訓導邵亨貞墓在佘山邵氏世墓在泖濱至亨貞遷此歿因葬焉

戶部侍郎贈太子太保僖敏公王鍾墓在佘山洪熙元年

賜葬

鄜州同知李整墓在柰山之陰

子禮部尙書知興化府

至剛孫陝西叅政源曾孫汀州知府桓並祔

至剛墓廬陵楊士奇

表源墓碑南陽李賢撰

靜鑑張麒墓在柰山西北

陳璧銘

解州判官陳璧墓在柰山西北

苦節先生沈易墓在薛山西麓

苦節先生墓表沈氏世家華亭先大父諱德輝號

竹庭嘗爲郡史申理冤滯鄉人德之稱長者是生我先人諱易少受經于鄉先生魯道源教學者務力行而本於忠孝先人感激奮勵稍出仕爲祿養計會張士誠據浙右省屬有史文炳者義圖匡復事未成而遇害先人嘗預其謀欲爲史報讐遂北奔中原以策于擴廓帖木兒于軍中甚見獎重從定朔高還表爲諮議叅軍已而

視元政日乖慨然去之是時張寇勢盛不可歸往來河洛間有權以制先生廬陵碩儒教授於衛先人往從卒業作心法二箴以貽先人益刻苦自勵客淇六年中心未嘗不在親側衣食不求溫飽隆冬祈寒單席木榻或謂何自苦若是輒潛然曰親在不獲奉養朝夕而敢求自安邪國朝旣平士誠始歸養家貧甚修澹旨甘極力承歡而恒蔬食自甘號蔬食野人翰林學士詹公同奉詔求賢至郡郡首以先人爲言公自手書專使詣先人先人謝曰僕亾國之賤也將焉用之且父母皆老方資不肖以畢餘年惟仁人終憐之乃已後縣數奉詔舉孝廉舉秀才皆引疾辭杜門二十餘年衣冠危坐終日弗懈爲文章根柢六經實而不華善獎迪後學講下生如龔氏子始七歲奮欲求父屍于千里之外姚氏張氏子皆十二三能伸其父冤于官經先人之教者後多致通顯春秋六十以洪武癸酉終鄉先生錢慶餘顏近仁任季倫張孟經相與言曰沈君明性命之微秉忠孝之誠敦清苦之行勵堅貞之操翹翹乎流俗之表而不爲一毫死生利害之私計豈非特立不羣者哉遂私諡爲苦節先生先妣顧氏元淄州尉思忠先生之子令德賢範表于族姻前先生卒孤兄弟二人長度次粲先人沒將

十年兄弟前後被召度自翰林典籍三遷今為侍講學士粲自中書舍人再遷今為翰林侍讀並明禁近日承寵遇之隆實我先考妣茂德深仁毓慶垂祚之所致矣嗚呼凡我後之人尚永念哉永樂二十一年男度表

子翰林院學士度大理寺少卿粲孫禮部員外藻祔世

孫鳳毛墓在其東 度墓廬陵楊士奇表 粲墓錢溥銘

戶部員外張賓賜墓在鳳凰山 楊士奇銘

養素先生任繼祖墓在盤龍塘之馬駝巷 墓志略并銘 先生諱繼祖字

季倫養素其別號先世四明奉化人曾大父松鄉先生元安定書院山長與趙文敏袁文清同時聲譽恒相頡頏大父子良仕元為兩浙鹽運司照磨始徙于松父伯威妣孫氏初伯威蚤卒之嗣先生實松鄉先生之從曾孫有曰漁鄉先生之曾孫菊莊長興州學正之子承擇為後是為松鄉先生之嫡曾孫平居喜讀書篤于踐履家庭肅然訓飭諸子不懈其正雜子勉由進士敷歷中外累官叅政或有于先生語及賢能者先生略不為意

益貽書戒之晚年幅巾杖藜自適其適嘗語人曰士之為士無間窮達當審進退不可同流合污以為通不可矯時于譽以為高循其分守其道惟日夜孜孜斃則斯已觀此言亦可知先生矣配沈氏提舉竹庭沈公女子男三勉勗勤女一適方昞孫男八肅哲聰弘穆雍廣衍女七元統丙子生大明永樂庚子卒嗚呼先生之行已幾古人為先生之可自政者全其天也先生之處則猶今人在先生之不可必者安其命也故或者以先生之抱負僅止于矜式鄉邦而止為惜抑不知先生雖歿而有不歿者存法宜銘銘曰玉不琢全其璞人之真肆乃鑿繫先生混天成養之素克踐形逝不逝肅仰企高風存儀百世魏新阡馬駝原勒銘詩示弗諼 蕭山魏驥謨

子福建參政勉之曾孫長史順祔 勉之墓錢溥銘 順墓顧清銘

秦裕伯墓在淡井廟北

戶部侍郎顧彧墓在寧慶寺傍

孝子顧文敏墓在上海縣西門內圓明菴傍

上海縣知縣杜鎰墓在縣西今名杜家灣

鎰在任十八年卒遂葬此

安遠知縣李寬墓在洞涇磚橋周家浜

南昌胡儼志銘

鄉貢進士李萱墓在府城北荷祥涇

任勉之志銘門人錢溥表

懷遠將軍署都指揮僉事侯端墓在秦山之麓

郁文博表

朱祐之墓在佘山東麓

朱氏佘山先塋記 華亭朱氏以仕族稱其先七世祖素都陽人仕

元松江府推官其子祐之字元祐占籍華亭配楊氏贈宜人合葬于佘山東麓其後族繁各顯其所親之墓而祭墓遂荒堙公有曾孫宓贅居泗水里生三子仲子曰順字季暉號南溪有四子曰承順承益承緒承祜南溪公歿既飭其墓廬乃念祭墓不可攷順嘗語諸弟曰予數夢崇墓有樹碑林木者一老人指顧予了了而弗能詳豈其祭墓邪益於是簡先代遺文得錢學士志乃相與之祭訪之繆老者繆指山間羅漢松曰此蒼然者故神奇不可伐其下自來稱南門朱家墓今屬之李秀才中孚諸君于是訪中孚所由云朱故祖母族藏有先世

質券蓋自成化丁酉至是六十有七年矣乃遂償其質而率宗人修復之既薙其荒莽辨其區界即封以吉壤樹以叢木引級為階構楹為堂庖寢斯嚴垣墉畢具百有餘年之墓一旦維新諸君孝思深切誠不多見而宰本有知固其先世神靈所護以待諸今日者也順於夢寐通之豈徒然邪 嘉靖癸卯徐獻忠記

御史袁凱墓在東門外賢游涇

萬曆三十一年知府許維新立碣

附明諸生薛正平上許郡侯請立墓碣議 按袁公凱為御史所著詩當皇明艸昧洗宋元之陋復觀大雅既北地信陽皆推其為國初詩人冠公墓在東郭外顧文僖猶佚諸志迄今未三百年墓柏摧為薪已尋片石於荆榛中而不可得也今幸天下太平故父老猶能言海叟墓數十年後或遷徙物故將與纍纍者共化為牧豎往來之地而又安知其為公墓哉昔孺子之墓至吳嘉禾中太守徐熙謝景相與樹碑種樹而墓得以久延意其事亦循吏之不可廢者也父老私言愚生曰今太守文而循必勒石吾袁公墓倘更亭其傍使好古者歲時以濁酒吊之庶風雅不至委諸蔓艸也



太醫院使徐樞墓在干山之西 子院判彪世孫太學生

益孫祔 樞有御賜宮人陳氏內監袁亨陳福并葬墓側

錢塘知縣葉宗行墓在莘庄春申橋之南

禮部主事俞允墓在佘山騎龍堰 南昌胡儼銘

山西布政使孫豫墓在下橫涇報德懋院後

四川布政使王公亮墓在柘林堡 陳詢志銘

兵部主事陸友仁墓在白沙村

封御史張能墓在府治東二里洞涇河西 子河南按察

司副使祚祔 淳安商輅銘

國子祭酒陳詢墓在瑤涇 顧清銘 子順德通判軌祔

順天府丞朱孔易墓在佘山正德十年賜葬 安福李時勉銘

翰林院編修楊珙墓在干山 與三高士墓相近 蕭山魏驥銘

贈左軍都督府左都督追封宣城伯衛炳墓在府城內北

禪寺右 神道碑南陽李賢撰

太常寺卿夏衡墓在四十保彭家庄成化四年賜葬 南陽李賢

表

翰林院編修周輿墓在佘山 孫承恩志銘 子刑部郎中佩祔

淮府紀善贈太子太保刑部尚書張璠墓在城南龜蛇廟

側成化七年賜葬 神道碑安成彭時撰

汀州府學教授王端墓在城東鹽鐵塘西呂港 淳安門人商輅志

南京吏部尚書贈太子少保文通公錢溥墓在佘山弘治

二年賜葬東海徐溥銘

四川按察使錢博墓在佘山夏時正銘

南安知府張弼墓在鳳凰山黃巖謝鐸銘子廣西副使弘宜戶

科都給事中弘至孫建陽知縣其協光祿寺署丞其悰

曾孫封修謨德璨俱祔弘宜墓餘姚王華銘弘至墓吉水鄒守益銘

順天府尹吳玘墓在府東六磊塘弘治三年賜葬 仲子

棗強知縣鳳鳴祔

山東右布政使夏寅墓在白龍潭北

南京兵部尚書贈太子太保莊懿公張瑩墓在盤龍塘長沙

李東陽銘

都察院右副都御史唐瑜墓在上海周涇之北弘治九年

賜墓長沙李東陽銘

都察院右都御史唐珣墓在府城北荷祥涇弘治九年賜

葬洛陽劉健銘

工部侍郎談倫墓在上海縣之鶴坡里吳縣王鏊銘

江西左布政使葉萱墓在四十三保尤墩南賢村張悅表

奉議大夫雲南僉事曹鸞墓在四十一保傅家浜曹時孫中表

兵部武選司主事嗣榮祔徐獻忠銘

大理寺卿朱奎墓在佘山弘治十年賜葬神道碑三山林瀚撰

大理寺卿王霽墓在上海陸家浜南弘治十年賜葬洛陽劉健銘

南京兵部尚書贈太子太保莊簡公張悅墓在盤龍塘十

字廟南弘治十六年賜葬曹時中銘

翰林院修撰錢福墓在府東三里華陽橋太原喬宇銘

浙江按察司副使致仕曹時中墓在薛山莆田林俊表

貞靖處士李年墓在洞涇 子訓導希賢弟封刑部主事

寅寅子雲南按察使希顏並附希顏墓顧清銘

漢陽知縣百歲翁周泰墓在二十五保楊涇橋南

三御史墓在北門外五里

附明周紹節請封三御史墓啓 郡治北沿通波塘而往廢塚累累其最可傷者有三御史墓焉五里橋之側曰明監察御史何公配室恭止孺人之墓封樹已無孺子遺壙後為耕鋤者剝蝕矣大灣之傍曰明監察御史唐公配室孺人王氏之墓唐公封藏未改孺人壙磚盡圯不久化為平壤于其左又得明監察御史某氏之墓惜無姓字可記二墓俱有碣石已斷倒于墓傍節親歷其地于荆榛中摸索三碑又訪間里中人云俱屬廢絕歸而考郡乘凡華亭之為御史者某于何公有諱溥者由正統丁卯鄉科唐公有諱哲者由永樂乙未進士廢墓之或出兩公無疑也故敢通告仁人長者為封樹之萬曆壬寅具啓癸卯林有麟等捐貲封識今復就圯是所望于後之君子

江西叅議蔣性中墓在鸞湖

湖廣叅議張萱墓在高昌鄉曹湖涇孫承恩銘長洲王寵書

臨安知府蔣霆墓在洋涇陸深銘

湖廣參議張穀墓在縣北顧清銘

廣南知府致仕顧英墓在上海縣郁家宅東陸深銘 長洲祝允明書

沈怡素墓在五十堡三區以匠籍徙宛平曾孫弘道重修

南京禮部尚書文僖公顧清墓在塘橋嘉靖九年賜葬孫承

恩銘

南安府學訓導姚鵬墓在三十七堡呂蕩廟顧清銘世孫蒙

祔

義烏訓導封長沙府知府李寔墓在呂岡涇徐階銘

江西副使過璘墓在蟠龍塘顧清志銘

御史孟陽墓在華亭鄉錢溥銘

朝列大夫紹興府同知陶永淳墓在彭家庄信陽何景明志銘

禮部郎中唐禎墓在金匯塘鉛山費宏志銘

禮部郎中孟羽正墓在朱方橋 仲子養大祔

詹事府詹事文裕公陸深墓在黃浦東嘉靖二十三年賜

葬

禮部左侍郎贈工部尚書張電墓在淡井里嘉靖三十五

年賜葬

贈徵仕郎中書舍人包志墓在十一保漕涇西

順寧府通判顧承慶墓在濯錦港聶慎行銘家祠丙舍僧守曹勲題額永嗣禪居

江西參議儲昱墓在三林莊唐錦志銘

福州知府朱豹墓在斜橋西南 子太學生察卿祔

太子少保禮部尚書文簡公孫承恩墓在蟠龍塘嘉靖四

十二年賜葬 徐階志銘

贈少師大學士徐黼墓在景家堰西 會稽董志銘

四川布政使沈恩墓在長涇

江西巡撫都察院右副都御史胡岳墓 徐階志銘

江西副使唐錦墓在周涇 崑山朱希周銘

四川叅政戴邦正墓在望海塘 朱大節志銘

湖廣副使張鳴鳳墓在龍華

光祿寺少卿顧從禮墓在上海赤日港北 太倉王世貞銘

南京工部郎中宋臣墓在滄涇 王良佐銘

貴州巡撫都察院右僉都御史張鶚翼墓

封南京工部侍郎董體仁墓在望海塘萬曆二年賜祭葬

南京禮部侍郎董傳策墓在新河 徐階銘

磁州學正張瑞墓在沙岡口 子紀善兆達祔

都察院左都御史恭定公潘恩墓在陳涇萬曆十一年賜

葬 長子湖廣提學副使允哲祔

四川布政司右布政潘允端墓 申時行志銘

通議大夫南京刑部右侍郎徐陟墓在四十一保鶴塘涇

萬曆十二年賜葬 莫如忠銘

封文林郎濟南府推官李正墓在盤龍塘 子御史人龍

鴻臚寺序班人麟附

御史包孝墓在車墩 沈愷志銘

南京工部郎龔情墓在語兒涇 陸樹聲志銘

大理寺丞馮恩墓在古浦塘 徐階志銘 子通判旌表孝子行可

附 陸樹聲銘

臨江府推官俞琳墓在莘庄廟涇之南

貴州叅政沈霽墓在洞涇新浜 吳稷銘

翰林院孔目何良俊墓

禮部主客司郎中何良傳墓在南沙岡海月菴西

浙江叅政顧中孚墓在金家灣 張仲謙志銘

御史徐宗魯墓在秀野橋 沈愷志銘

兵部郎中王景昭墓在通波塘 擴志略 王君景昭鈇同年

九年甲戌卒于官享年四十有七配徐氏無子踰十一年鉞來知府事懼君之後嗣弗傳乃為命工營墓以襄事既又立壙以志其槩庶幾來世有考云 松江府知府臨川吳鈇撰

太僕寺卿沈愷墓在北城濠上 徐階志銘 從子太學生紹文附

京山李維禎銘

思恩府知府錢師周墓在橫雲山之陰

尚寶司司丞董子儀墓在南俞塘 孫承恩志銘

禮科右給事中張承憲墓在天馬山東南之平原 徐階志銘

給事中贈光祿寺少卿楊允繩墓在葉謝河西

封工部郎中周雲鵠子提學副使思兼墓在蔡成涇

雙阡表

汝南周氏有世德始於西隱處士而顯於叔夜蓋四傳矣自西隱而下曰縣簿一山曰封公竹窓同一丘為東阡而阡之西不數武則叔夜葬焉為西阡所謂周氏雙阡也阡久漸圯叔夜之子紹元紹節拮据以葺徵余文表之夫叔夜吾良友也仕而效績于朝歸而為德于里及其歿而祀于社蓋四十年如一日矣余雖髦然猶記叔夜往往時嘗歷道其先世種德至今猶耿耿焉按周之先自處士彥高公正一生橋亭公鼎遂著名華亭之蔣巷里以其卜居於灣人稱曰灣周橋亭公有五丈夫子季西隱公最賢賢於岳一山岳出也子竹窓公言貌不苟動中矩度沈太僕志曰郡之篤行長者古之隱君子也予嘗謂叔夜信賢然非先世積德累仁以發其祥曷克臻此哉且也元節兄弟能讀其父書而諸生皆英英千里駒足世其業周氏之澤未艾也 陸樹聲撰

思兼子高士紹元紹節耐葬西阡

太子太保禮部尚書文定公陸樹聲墓在北城濠之北萬

曆三十三年賜葬 子南京刑部右侍郎彥章耐

詹事府主簿顧九錫墓在龍萃姚涇 子晉耐

秀水黃洪憲表

通政使司右通政趙灼墓在五里橋

徐階志銘

雲南副使楊道亨墓在修竹鄉

太倉王世貞銘

學訓朱珙墓在柘林新城外

附明徐獻忠改葬助義碑記 嘉靖庚申春三月耆儒吳東林怡具疏請于眾曰怡萃亭柘林鎮人也里中有先輩質菴朱公珙字良器成化間以貢任嘉魚江山兩縣學訓致仕歸有司舉鄉飲者數年卒與妻張合葬鎮之橫涇南已六十年餘矣其父昱號南隱嘗以小學教授里中鄉稱為好人其弟瑛字良用號為益菴亦善士也其妻某亦合葬一穴行歲巡按侍御尚公柘林築城適墓瀕城濠疏鑿相妨一時發掘暴露其家子孫貧弱

不能掩藏五棺纍然道傍見者傷之怡實為里中後進不忍坐令委棄溝壑思欲別為改葬其費頗鉅怡亦寇後無家不能獨舉敢仰郡中賢豪長者共成義舉於是何君良佐良傅玄之里人也馮君恩揚君子亨徐君陟邑人也各捐貲倡義郡中起而和者總若干人營治葬事質菴暨弟與二配改葬鎮之西北半里許竹岡東南隱公別葬上橫涇祖塋側俱在新

一城之外買石勒碑屬余記其事

河南叅政姚體信墓在五保

陸樹聲志銘

湖廣副使龔愷墓在禦溪之東

陸樹聲志銘

福建僉事金定墓在北俞塘

徐階銘

臨江府同知贈都察院僉都御史楊樞墓在任淇浜

子湖廣巡撫豫孫附

莫如忠銘

浙江按察司經歷張之象墓在望湖涇

顏曾孫寶臣蓋臣俱附

吏科給事中夏時正墓在古浦塘

陸樹聲志銘

恩州知府蔡懋昭墓在周浦塘

應天府推官贈兩浙運使陸應寅墓在城北二里涇 子

贈廣東按察司副使從遠附

禮部主事陸從大墓在淞塘

兩浙運使陸從平墓在蟠龍塘

陸從高墓在莘莊

江西右叅政陸萬鍾墓在禮塔滙東錢村

陸萬言墓在廬山北

贈福建左布政張宗義墓在城南黃耳祠後

贈福建左布政張士毅墓在城北二里涇

南京太常寺卿張明正墓在泖港吳涇 太倉王錫爵銘

南京兵部郎中張明化墓在尤墩里 咸寧門人趙邦柱銘

浙江布政使莫如忠墓在御史涇

貞靜先生陳仲山墓在官紹塘 錫山顧憲成銘子善終身廬焉

封兵部郎中俞明時墓在浦口小橫潦涇

山東僉事俞汝為墓在上海龍華寺之西 長洲文震孟銘

鄭州學正魏應元墓在

刑部江西司主事徐三重墓在三保

邵武府知府彭應麟墓在浦南龍溪 徐階銘

唐府長史袁福徵墓在佘山之陰

都察院右僉都御史陸樹德墓在秀州塘 太倉王世貞銘

都事唐濱墓在前福浜

贈左庶子唐敷錫墓在八保金家灣

禮部侍郎贈尚書文恪公唐文獻墓在二里涇龍興橋北

萬曆三十三年賜葬 太倉王錫爵銘

陝西叅議王圻墓在三十保

中憲大夫漳州知府曹銑墓在干溪張涇東 莫如忠銘 子太學

沅荊州府通判蕃附

南京兵部侍郎蔡汝賢墓在望湖涇萬曆

年賜葬

唐文

獻

南京太僕寺卿林景暘墓在泖涇西

長洲申時
行志銘

雲南叅政宋堯武墓在巨漕東

陸樹
聲銘

贈中大夫大理寺少卿宋堯俞墓在瑤涇

馮時
可銘

子懋澄附

封南京工部尙書杜宗翹墓在白廟港西

陸彥
章銘

湖廣布政使司右叅政李伯春墓在浦南竹岡東

陸樹
聲銘

福建叅政侯堯封墓在上海圓沙涇

子孔詔孫吏科給

事中震陽附

孔詔墓長洲
文震孟銘

南京通政司使許樂善墓在呂岡涇

董其
昌銘

高士陸郊墓在孔宅西

子應陽附

長洲申用
懋志銘

河南布政司都事包林芳墓在漕涇西

即父御史第有
雲間雙鳳坊

河南按察司副使王明時墓在八保二區十二畝 孫工

部都水司員外郎鍾彥附

常山知縣唐之屏墓在佘山東麓昭慶寺之西

烏程沈
淮志銘

太常寺卿贈太子太傅左都督徐元春墓在白洋灘

工部虞衡司主事章憲文墓在五保胥浦鄉

蓬萊知縣贈文淵閣大學士錢大復墓在斜塘

漢陽知府孫克弘墓在秀林山

紹興府推官何三畏墓在鳳凰山之陽

董其
昌銘

南京太僕寺少卿陳所蘊墓在高昌里 董其昌銘

南京吏部考功主事陸彥禎墓在廣富林八曲港

諭德楊繼禮墓在四十一保三十三畝橫潦涇

山東右布政張所望墓在龍華 開化門人汪慶百志銘

右諭德張以誠墓在朱橋鎮東南

編修高承祚墓在三十九保七畝 秀水馮夢禎銘

贈禮部侍郎張煦墓在龜蛇廟南

封奉政大夫大理寺左寺丞李益亨墓在郡東八保白米

墩 張鳳志銘

建寧府知府王善繼墓在全家灣 陸彥章銘

贈太子太保大學士徐緒墓在上海縣肇家浜南

贈太子太保大學士徐思誠墓在陸家浜北

太保禮部尚書文淵閣大學士文定公徐光啓墓在二十

八保徐家灣崇禎七年賜葬

吏部文選司員外贈太常寺卿夏嘉遇墓在八保二區十

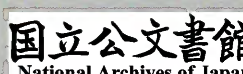
三畝崇禎元年賜葬

刑部左侍郎錢士貴墓在浦東坍石橋海螺港內

贈承德郎江西袁州府通判謝愷墓 吉水鄒元標銘

贈中書舍人姜思學墓在大橫潦涇北

封雲南道御史董嘉相墓在語兒涇北滙上



浙江右布政使張爾嘉墓在佘山

贈奉直大夫孝子張以訥墓在七保松隱

徵君陳繼儒墓在東佘山

有道張大綸墓在洞涇之新涇 錫山馬世奇銘

封御史馮懋韜墓在三十九保

工部屯田司主事陳所聞墓在廣富林

上杭知縣贈太僕寺少卿陳正中墓在

深州知州贈太僕寺少卿孫士美墓在

福建按察使杜喬林墓在壓薦浜

大學士前松江府知府方岳貢墓在五保掘撻涇

處士馮大成墓在黃耳祠東

處士董傳紀墓在東佘山 張爾嘉銘

處士喬士琰墓 自撰方塚生志

上海縣尹劉輝母孔夫人墓在干山

明旌表節婦姚氏墓在鳳凰山 舉人張德瑜妻

張烈婦陳氏墓在天馬山之陽 墓碣董其昌書

楊烈女墓在澱山寺側 華亭知縣鄭友玄立傳

葬外郡墓

太師大學士文貞公徐階墓在湖州長興縣東山嘉會區

之原萬曆十二年賜葬

監察御史贈光祿寺少卿包節墓在杭州五雲山徐階

太僕寺卿范惟一墓在蘇州天平山

光祿寺少卿范惟丕墓在蘇州天平山

奉化知縣徐獻忠墓在湖州九霞山

贈南京禮部尚書董漢儒墓在蘇州漁洋山

太子太傅禮部尚書文敏公董其昌墓在蘇州陽山崇禎

十年賜葬今遷附贈公墓

南京太僕寺卿吳炯墓在湖州烏程棲賢莊之右羅山之

麓董其昌銘

瑞昌知縣蔡紹襄墓在南京方山

湖廣叅政馮時可墓在蘇州府長洲縣婁門外文震孟銘

古墓存疑

孔子衣冠墓在郡北六十里海隅鄉慧日院側詳見孔宅先是墓地

世從雷氏輸糧後賈郡侯待問為免地稅遂屬公占

漢濮陽王墓在小蒸西四里詳見小蒸鎮

漢潁川太守陸閔墓在華亭西北四十里見姑蘇志雲間舊志稱潁川太

守宏按宏績長子閔乃宏八世祖顧志改稱南部都尉聞之先輩云職銜不誤乃閔宏音同而誤也陳志

吳平原內史陸機墓陸廣微吳地記云華亭地名雲間水各谷水有陸遜陸瑁陸機墓俱在西

北二十五里橫山中又青浦縣治北三十里有高丘舊呼陸丞相墓嘉靖間土人時見墓上有一金蛇後盜發

其冢得金簡一狹而長陸初以白金篋首而葬墓中古器甚多後聞于官悉治命封其塋地意士衡遇害于洛

還葬雲間 陳志

太常劉陽侯潘濬墓郡西北二十里

按吳志濬字承明武陵漢壽人係權拜為

輔軍中郎將遷奮威將軍封

劉陽侯遷太常赤烏二年薨

笮融墓郡東北四十里 今北亭鄉有笮墓涇涇傍有高隴按吳志融丹陽人徐州牧陶謙使督廣陵運漕曹操攻謙徐土蕭條融將男女百口走廣陵而不言其終且與潘皆別郡人不知何自葬此

大將軍宛陵侯諸葛瑾墓在十五保塌石橋西

天啓壬戌鄉民陳廷

宇樵于蒿棘之地以所擔杖插于地之隙處隨下入窾然有聲拾之不可得掘而下瞰黑宰茫茫燭以火中多窳曠遂發視有碑碣知為諸葛瑾墓鄉民急碎之始末無從攷按史傳瑾之卒應在公安未知何以葬松郡

晉左將軍袁崧墓在上海長人鄉

按山松築滬瀆壘禦孫恩為賊所害麾下士李

祥突白刃收骸歸葬陸廣微吳地記云在橫山二里當是蘇州之橫山也

唐蔡侍郎墓在柘林方廣寺側

按方廣寺記云侍郎捨宅為寺寺有石幢題云唐咸通六年蔡贊造去父母塋九十步去壽塋一十六步三代皆當世文儒貞元唐德宗也咸通懿宗也貞元已有蔡侍郎祠不應咸通始為壽塋意侍郎之子孫乎

顏氏墓在小蒸有古井皆顏魯公石刻梅樹一株蓋數百年物也

黃池縣令朱氏墓在孔宅西南天寶間葬

宋錢文惠公良臣墓在靜安寺東

舊傳盤龍塘普門寺側一古塚為錢參政墓後為里人張雕盜發有志石乃參政妹諱惠淨封孺人生一男五女破棺無穢氣顏色如生冠服亦不朽腐

衛文節公涇墓

舊傳玉屏山之麓有衛狀元墓按崑山志云墓在縣東南石浦鎮又按福堂記云葬

湖州之歸安與葉文莊衛族攻合蓋歸安亦有一玉屏山也

都官陳舜俞墓在白牛村按舜俞常棄官居秀州之白牛村已而復出貶死湖志又云墓

在蘇灣

錢王墓在坐化菴西初有一古塚傍水長松五六株相傳為錢鏐王墓也按錢武肅王敕葬于

安國縣錦衣鄉茅山之原今臨安是也此必錢氏子孫居華亭者誤以為王墓耳

曹王墳在小蒸其港即曹墳名

丘府君墓在昌唐鄉今名仙山

元都水監護軍豫章桓敏公羅壁墓顧志云在華亭按程鉅夫神道碑壁字仲

玉以明威將軍管軍總管鎮金山居四年海盜屏迹徙上海督造海艘再月而畢明年朝廷議轉江南之粟以實京師丁其事行省侯獨以海道便部漕舟率先道海自楊村入不數日全京師賜金虎符進懷遠大將軍

管軍萬戶兼管海道運糧至大元年治水邳徐間訖功求免益堅復命與河南省何平章修兩淮屯田二年秋得疾還至維揚日余殆將死矣趨鎮江以九月十日薨葬丹徒縣長樂鄉太山之原

天放老臣吳公墓在干山三高墓前時代無攷

何執中墓在四十一保濮陽王墓前顏氏居後有一古井其泉甘美故號甘泉中有執中墨

刻遺迹故相傳以為即執中墓

三女岡在華亭縣東南八十里詳見古蹟

隰州司倉支令問妻曹夫人墓在顧亭林南烽樓之側見

法雲寺記

燕胄妻朱氏墓在華亭舊城西一里修竹鄉咸通八年葬

宋于酒務得碑詳見古城下以上俱陳志



五代丞相潘葛妻李夫人墓在郡南四十里潘店北杏涇

之左有華表石柱石獸石碑碑旁鐫天漢四年葬五字

宋林妃墓舊傳駱駝墩為宋理宗林妃葬此即今青浦新江鄉

朱氏二夫人墓在莘庄南土人稱為小娘墳者被盜開壙見大鐵索懸一柩得銅鏡金玉

有石供臺金鑪餅盒皆金錯成或墓碣題朱氏二夫人之墓

義塚附

夏君義塚在華亭胥浦里人夏尚忠捨地楊維禎記不得埋曰棄不

得其屍曰捐衣以周身棺以周木槨以周棺土以周楸禮也自陀林茶毗之教行始有畔中古之禮而忍棄其親者人心之陷溺也久矣吁可憫哉松之民類不以禮葬其親者人謂無丘陵之地則有付之水火亦勢使之然也仲尼觀延陵季子葬其子其坎深不至于泉松之為葬也獨無土可坎乎此華亭夏君尚忠義冢之所以

作也得不食之地于胥涇之東周垣一里所為之封域各義冢使藏無地者歸焉什伍其曹各樹其識使其子孫異日有展享之耗又規地一隅為精舍俾浮屠者主之以掌其籍其有貧不克葬者又出資力以助之於乎君之用心亦仁矣吾聞君之先人清潤處士嘗憫人積喪不入土者捐金粟至于斛緡弗計義冢之舉其又不為善繼先志者乎余固樂書其事而况君重有請也于是乎書君郡之義門敦武公孫字士文承直郎鎮江路府判官棄而歸隱益讀書習禮文事又勸立夏黃書院以耐享其外祖橘隱公其好古崇禮類此

義山在澱湖濱封華亭縣男謝德嘉壘土為之以葬邑之

寓公人以是名

謝伯理同知義山

元王逢詩 范公有義田謝侔有義山溪清土沃厚什伍其冢橫雲間旁分畛域共神道金銀無氣應長好松根月冷鬼燈花松上風吹女蘿艸禁烟時節爭祭掃多是遭兵去鄉保散牲一在野鴉銜焚白還將心事禱舊

竟既安忻往回新骨未掩母悲哀子孫繩繩世種德盡買九峰為夜臺

南壇義塚在二十七保第六畝

絕戶關玉地并費萬戶投沒無糧田通計六畝八分

嘉靖元年知縣鄭洛書置萬曆二年顧少卿從禮復買張氏地一畝七分

西林懺院基義塚在二十五保第四畝

地二十九畝三分六厘

錢家巷義塚在二十五保十三畝

絕戶曹辛田蕩實計三十二畝二分六厘

法華巷基義塚在二十五保第六畝

絕戶胡保安海遺田二十三畝四分七厘

青浦縣義塚在西門外廣孝所在府南門外

錢上貴買地

各區畝義塚

俗尚火化崇禎二年郡守方岳貢同邑令鄭友玄每畝設立義塚一所以便瘞埋石定界

朱家角義塚

近明遠寺釐峰席端樊端攀買地

松江府志卷之二十五

終

松江府志卷之二十六

寺觀上

緝官琳館標奇名勝記載家往往詳言之我松僧寺道

觀著於曩牒然盛衰興廢各有其時今並列之以俟游

覽者可考悉焉

華亭縣叢林

舊志稱叢林者皆清理佛教時歸併小菴而名後隨復舊今屬附之義猶存故仍識

其次道院亦如之

南禪寺在府學東宋崇寧中張頭陀卜築于此鑿地得住

世羅漢像邑人異之遂為施水菴頭陀後為僧名普願

請額于朝紹興二十九年賜名演教禪院後改今額元

大德元年中書馬左丞榜其門曰南山勝地中有綠筠樓雷音堂明爲在城諸禪之冠僧綱司治焉

本朝仍之

元翰林學士闡復南山勝地紀 佛氏說大因緣舉世間事無非前定出世間人無不前知事有遠在數百年後而言驗于數百年前得道者慧眼一照于未來世或與或廢若著蔡于前而符契于後人亦以前知者悟其前定者焉松江府南禪寺爲在城諸禪冠唐元和間甌于和尚過而合瓜曰此地形勢最勝願來興福時未省其語至宋崇寧有頭陀張氏卽其地而廬焉掘井得羅漢像十有六頗異之後以掩骼賞不受換牒爲僧實名普願而船子願來興福之言始驗願雖草創數椽年久圯廢歲在紹興得俊公而復興請于朝爲寺南渡百餘年寺門終未光顯入元踰三十年住山如寄驛寶公來住此山樽浮苴漏僅僅完備每出入是門徘徊四顧西則儒老二宮頡頏爭先寺歛然退後若有物壓其首東則墻垣塞路斗絕築底若有物障其目南則斷流如瓮

過橋民居櫺比隙不通輓若有物橫其臆思欲挈山門而東之規模定在胸中凡三四年始克就緒舊有大石龜蹠跚水洩輦致其左背負崇墉若鼇戴山而前拊也入門不數步東南築小土山植松其上若虎伏林而旁衛也兌水來其西與風避其南繚以矮墻夾以佳植委蛇曲折漸入禪境見者生歡喜心咸謂布置之巧獨未有顏其門者大德中寶公輒以南山福地四字乞書于中書右丞馬公以福地乃道家事易以勝地二字而船子此地最勝之言又驗夫地不自勝因人而勝向也行卽面牆入卽窺室門外曾不容數騎一轉移間由南而東舉目卽見山門由門而入林影陰翳若行詰曲山徑間才見有寺地雖勝因人而益勝固無怪也獨怪船子和尚距今四百餘年前後如此其驗安知昔之願今之寶非船子身後身耶

本朝周建鼎步南禪寺訪董文敏公真蹟 瀟灑過長廊輕陰散庭綠乍聞清磬疎已覺天香肅道味參空王是音類深谷圓譚恣法侶靜討慰幽獨遺翰亶可欽先型獲所淑渺矣傾遐心道遙自金玉

積慶禪寺

本名坐化菴在府東南龍門寺相望元至正辛巳邑人陳源爲慶禪師捨宅建慶坐化肉

身在焉菴因以名明正統丁卯僧慧明請
今額其後福昭惠日惠義皆相繼營建焉

四十八願菴 元僧寶燈山建 仁壽菴 元僧修建並府南六十里

北禪寺在府東北城內宋紹興間僧法寧建寧先住沂州

馬嶠山淨居寺航海至青龍有章氏者迎止於此發地

得古碑云大唐禪寺又得金銅天王像因建寺焉縣令

柳約請名淨居又名馬嶠寺元煨明洪武中僧慧海重

建萬曆四十五年郡人錢龍錫倡修

明陸樹聲題北禪雙樹詩 序云馬嶠古刹歲久漸圯地為居民侵蝕者半獨殿前雙樹竝立度僧臘無算兵後官司取材議及焉余護存之他日過寺寺僧是榮引余請舊碑出雙樹下顧余曰是木向微公幾已化去人清陰宛在實仗公再來緣願一言貽山門因題識庶以戒芻牧 歲遠香臺半劫灰斷碑遺蹟掩蒿萊回看

雙樹聞僧語此日清陰是再來

本一禪院 妙明橋西北舊北道堂也元至元末趙道淵為僧易今名

元楊維禎院記 吾嘗愛金僊氏之徒虛已而能讓去爭而能羣人有善言行即遵信悅服若受業於其門者無功總袒免之戚而相膠結若父子昆弟之慈順友愛出於天性者無他亦本於能讓能羣之道而已厥後有嫌忌之隙生鬪爭之敵立無異於市人之合而離者則其教亦衰矣本一菴者宋乾道中邑人沈氏之所建也歲久業廢至元間昌公月麓復其見侵之田撤去舊屋而一新之又慮後之嗣者或相踰越也定為甲乙使主菴事延祐昌寂其徒存禮懼已弗克肩事求其才且賢者主焉時善應菴空林果公行業峻懋有聲叢林間禮延置之推居已上事無鉅細悉歸焉果公度弟子曰淨開淨譽善實等凡十人乃命開以師事已者視禮益相親睦無間言吾所謂金僊之徒能讓能羣者不於茲見耶四方參加之士聞果公之賢膝履而至者踵相接也顧舊屋褊隘無以館學者由是拓易舊制乃中為殿立大雄氏像其旁若僧堂籌室山門真武之殿燕居庖福



之屋靡不完具乃題曰本一院果寂開以次主席謙讓不自任一事之微必譽實同決焉又可謂始終能讓能羣者矣開之後譽繼之讓實實介予方外友天日首座明公徵文以記顛末予來松值兵燹之後求梵刹于城內外不啻百餘區匪蕩為集土則穿漏為四虛之亭獨本一者巋然於瓦礫場中椽瓦不動人以爲祖師願力所致而亦譽實之材幹山門柱石也予復喻其徒曰農之爲田也其始也墾治之播種之繼以耨芸之灌溉之則宜其田愈腴而愈大有成利之穫焉今昌之墾治播種亦勞矣果之耨芸灌溉又勤矣腴之大之而收秋穫之功後之人享有成利者宜思其所由來哉果字空林雲間人嘗參天目中峰本禪師機鋒相直遂超圓窟實字性空亦雲間人通內外典及世諦人稱蘭奢云至正癸卯六月附明陳繼儒院志序畧菴內有雙松堂堂之壁趙希遠所畫松也有梅影軒軒之壁吳仲圭所畫梅也有幻住山房中峰寓室也有得坐軒月公燕居也有古毫泉中峰棲弁山之黃沙坑漁者得雪溪片石來獻刻古毫字而入院鑿井井水沸發即題曰古毫泉也有伽藍祠祀周宣靈王其神曾捍禦紅巾者也有瓜裏佛纖細如

髮唐李昭道製也有西洋簇錦被駙馬太尉藩王贈也有呂樟植自回先生挂瓢辟蚊處也有古錚古鍾古鼎宋板大藏經英宗皇帝賜本也其他不能臚記或燬於兵燹或攘於遊衲或散佚於本院住持者可勝嘆哉

青岳塔院 在三十八保元至元二年僧輝建今屬青縣

修學院 府西北至元間僧尚建

普照講寺 在華亭縣治西唐乾元中僧慧旻建宋大中祥符元年改今額寺有陸將軍祠世傳地本陸氏園亭因以祠之嘉禾志又謂陸機捨宅爲寺舊志力辨其妄然謂宅不在邑中而斷以寺非其地則恐未然寺之側近多陸氏遺蹟如八角井黃耳冢舊志皆云在機宅傍而

復云云何也

相傳陸祠爲廣衛將軍是機之祖舊有石刻載吳越王祭獻文今爲寺伽藍神按吳

志機祖遜初拜撫軍將軍又拜鎮西將軍又拜上大將軍吳因漢制雖雜號將軍而考之遜傳未嘗有廣衛之號若機曾祖紆守城門校尉高祖駿九江都尉亦未嘗位至將軍也寺舊規弘偉元季燬於兵僧道敏重建佛殿明宣德正統間住僧名爾大城居敬等相繼興復弘治六年都綱淨心宗璽暨能豫協力鼎新榜其門為祝聖道場

本朝每歲正旦冬至

聖節郡縣仍習儀於此內有海月堂萬曆二十九年錢道者募改為閣蜀僧太虛成之上奉大士旁祀海月東坡

因名景蘇閣東有繡朶軒涵暉室西有香水海又有

觀堂

堂中奉白衣大士崇禎三年僧性敏修誦于此庭有古柏董文敏其昌題曰柏子菴詳見

照寺續古錄

宋釋北礪居簡重建西方殿記 華亭普照其間莊嚴壯麗莫如無量壽殿殿之殊特莫如孟春之月會于人浙江以西邈然寡儔前榮軒豁入窻玲瓏佛與四眾咸得相見如明鏡中見其面像又若帝網交光相羅如擊其蒙如發其薊費倍萬計談笑而集真懿大師忠信崇教大師祖祥善巧誘倡徒屬各致其力作于嘉定九年正月落成於十二年之四月北礪不起于座而告之曰鄉也室隘而不見佛不見之見初不加損今無室隘而得見佛所見之見初不加益見見之時雖佛亦物見不能及非物非佛或曰佛固自若也吾見固自若也有見不見也何故則曰罔克在念狂聖由是即見離見室隘宏敞未始二焉

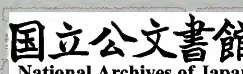
又北礪于僧堂記 堂容萬指盡於某年之寇亦既久矣遠人偉其名務先睹為快今也漠然人以其名在而實亡乃與柳州鐵爐步志同崇教大師祖祥愧此缺典聚族而謀曰有志者勇有為樂施者不吝嗇吾僧於此逾四紀凡所興建根椽片瓦罔不與舍我事罔集且吾生平不妄受則辨禮義而不及私信稍孚將有以

相吾志誓鼎新以終老權輿於嘉定庚寅春仲輪奐于
辛卯季秋越明年而崇教寂又明年嗣孫智淵能繼其
志而復其舊成不愆期美不踰制惟壯惟固勿事侈靡
窻牖洞啓牀榻衡直匪雕匪琢隨宜加飾華鯨吸月巨
鏞橫撞船背在前屏顯萬霜旃檀無雜蒼荀有序本無
位次如法而住十利五觀敢忘講明以福君親以保兆
民謂吾素餐吾餐罔素

於昌明時密贊潛輔
元年歲釋迦殿記 普照寺陸士衡別業也自孫氏歸
晉兄弟入洛以文人膺事任震動當時倚伏相尋曾未
瞬息已有華亭鶴唳之歎而其臺榭化爲像設研席化
爲梵唄乃至今存何歟寺北坐九峰層巒疊嶂相爲蔽
虧陰陽家謂風氣藏聚可安于衆者也唐乾元時本號
大明寺僧良慧嘗荆釋迦如來殿逮宋祥符間改賜今
額凡二度重建淳祐戊申厄於祝融里人錢武翼首議
興造其事未竟子大信繼之咸淳甲戌僧慧思與武翼
舊念不可廢前人功亟勸率賄施以助殿始成衆請行
超典與厚施久之而就萬丸鴛浮重簷輦跋加以
漢給金碧交輝中設釋迦像若左若右分列入位備極

莊嚴而三世如來圓通大士應真羅漢諸天人之相亦
次第而成至於琉璃無盡燈瓜華諸供具莫不完好每
歲州侯率其僚屬於此建道場申祝讚而禱木旱禳風
災者亦皆至焉夫成之難則其傳之也必久是役也再
見丁未甲子復周蓋非一手足之力而超成其終超既
寂其孫子聞來嚮求文以記曰是故可以久傳而不廢
也爲之贊曰維昔普照王本自法身出光明攝方寸虛
空常獨耀盡三千大千無量河沙界皆佛慧照中夫是
之謂普衆生宿業重展轉墮迷誤願佛垂慈憫與除諸
障礙譬如摩尼珠炯炯照濁木一作是念已業去障自
空而我初不覺心目劃開朗稽首釋迦尊爲

我證明之至大戊申三月既望 趙孟頫書
明黃翰重修寺記 松江爲海內名區普照實雲間大
刹規模宏遠有足觀瞻皇明混一以來選爲祝釐之所
恭遇聖節必預習儀冠帶縉紳嵩呼於是僂僂提携觀
禮於是一其向善之心啓其尊君之意益甚重矣其地
後峙九峰右瀦三泖金山案其前滄海環其左陰陽者
流謂其風氣藏聚可容千衆於佛爲宜晉陸士衡首創
別業木幾入洛臺榭化爲像設抑其驗歟自後寺之興
廢每係乎人宣德五年住持久缺日漸頽圯僧官仁默



菴啓東白憂形于色咨諸徒侶咸以前住持上海南廣
福講寺敬心淵爲薦一聞其名莫不惟喜踴躍謂其必
有力量大振山門旣至卽慨然曰寂滅虛無固常如是
然而佛旣有像像必有設使不庇風雨奚以像爲吾果
成佛作祖也固不必像矣未至乎是寧能免乎矧夫三
教並有同沾帝力祝頌於此瞻仰於此使人皆知親上
之誠其有益於名教之大者不淺作而新之宜也由是
晝積夜勤十有三載罄其衣鉢十方人士樂助相成若
大覺寶殿海月法堂山門廓無繡朶軒涵輝室巍然煥
然鬱乎相向非寺之得其人乎得其人則所以爲名區
之古刹也亦有託矣幸孰大焉落成之日大衆懽喜莫不
合什皈依嘆未曾有而作偈曰卓錫名山修持善行一
心有敬暮鼓晨鐘上祝仁聖億萬斯年永膺天命下願羣
生了明真性世世生悟慈善證心淵聞是偈已作禮
而退諸山耆舊請志諸石以告來者心淵諱居敬別號
蘭雪時正統
壬戌秋旣望

善住教院

在普照寺內東北隅宋皇祐間僧常矩建
水淵法師開山內有懷晉軒蓮池瑞像機

故宅高閣層巒鶴灘
秋曉雲西雙松六景

大慈寺

府西南十里北
錢市元僧受建

永福菴

府南十八里
元僧福建

興聖教寺府東南穀市橋西五代漢乾祐二年邑人張司

空子仁捨宅建明頌蘊法師開山初名興國長壽宋祥

符中改今額地縱廣踰三十畝東有水陸池南有浮圖

四面九級有鐘樓高及浮圖之半廉級峻整他郡所無

鐘聲洪亮聞數十里元季寺燬而浮圖與樓獨存明洪

武三年知府林慶以其地三之二作城隍廟寺僧道安

原珍卽廟南建懺堂附塔而居榜曰興聖塔院正統十

二年周文襄公忱巡撫至松憇此僧善昌募助重修萬

曆間僧大振斷臂修塔二十七年顧署丞正心復修鐘樓置田以贍司鐘者

本朝順治十七年同知劉作霖捐俸興葺鐘樓提督梁公化鳳施資修塔僧德聞明繇協力完工始得重新云

宋北磻居簡大悲閣記 具千手眼若兩目兩臂而不自多登地以前未易議運兩目兩臂若干手千眼而不自少等覺妙覺則多多益辨過此以往卽佛地無量聖身歷塵沙劫作所難作辦所難辦從聞思修入三摩地獲二殊勝始一自二目而千萬目乃至八萬四千羅迦羅目一臂二臂而千萬臂乃至八萬四千母陀羅臂目自鑒覺而不知鑒覺手自執捉而與執捉忘各安所安不相違礙手眼可盡其應無窮如風行空吹萬不同或不鳴條濤山撞春及其止也土囊孰封如月初上清涵萬水影分無數月豈有二及其入也銀闕圓閉如春在花如意在弦意今不傳春今不言磬嗣小知斟酌聖量如囊流螢擬熾燎原又如敲空欲諧金石不知人人圓

具此妙借燈王座初非高廣大莊嚴藏本無關鑰紹興九年十月華亭興聖寺火千手眼大士歸然瓦礫中命婦衛氏載之歸居無何夢女子謂之曰盍送我還覺而異之燒香拜像前憶夢中女惟肖涓吉護其入寘諸僧堂乾道初議整殘缺大參錢公良臣實爲之倡寺僧悟相其事像復完好光燭霄漢行恭慧輝者蹟光所自得之於蓮趺右趾聚族而謀曰洪覺著靈陰翊孝治宜崇閣以尊事若雲淨藏如瑩躍然相和未幾恭與雲皆先逝瑩曰逝者如斯未嘗往也願借一臂力以畢予志自淳熙初訖嘉定癸酉嘉平策勳勤苦三十年乃克承奉大士於中複道上安二世佛藻椀粲霞丹楹煥日翼然橫陳出雲雨上諸莊嚴事莫不偉特宜考績而嘉成功故繫之以辭曰泠泠兮載熹炎炎兮廩而山移兮數莫移玉石兮俱焚玉兮溫其錢之信由衛而敬信既孚所敬者盡載飾兮載完光奮夜兮斗寒碧瓦層翬複道兮雲齊納月兮璇題煥金碧兮陸離同盟兮安之如瑩兮一夔紹定三年歲次

庚寅九月甲申朔

焚化院

在府東三里元延祐間僧大祐建

通慶菴

府東元僧貴建

種福菴

在府南二十五里即古柳塔村也元僧瑩建明崇禎間僧通几復建指月堂

真聖堂

在谷陽門內元至正間僧妙淨建

延慶講寺守禦千戶所東其地本施家漢宋隆興中每遇

陰晦有金氣如柱且天間有聞鐘聲者吳僧守詳結茅

蘆葦中以衆力成十六觀堂乾道六年賜額明洪武初

嘗籍於官十六年僧永權奏復其後僧普智善啓等相

繼營建內有玉龍洞天碧雲澄懷二堂嘉靖間廢改爲

鹽運司公署即今新察院佛像遷南關外曰延慶移山

董楷有重興寺記

梵修寺

宋淳熙間僧義聰可賢建淳祐中賜額

龍門寺

在集仙門內橋東宋僧如喜開山于黃土橋

軒左有龍淵遇旱不竭比鄉貢舉子必於此設祖

而賓興之元季蕩燬明永樂六年僧能勝重建

元楊維禎聽雪軒詩老夫聽雪龍門寺浙瀝霰鳴飄

崇福寺

在蕭塘鎮宋紹聖四年請額

元于文傳修寺記華亭東南四十里曰蕭塘有寺曰

崇福宋華嚴可師之所建也師姓衛氏諱從可族大而

蕃往往往以科舉登顯仕師獨求出世之道紹聖元年甲

戌捐宅爲精舍越三年丙子其從大父參政經復以故

第益之凡寺之制爲一方勝利越五十年雨凌風震日

就頽圯元至治元年桑門友聞傾已貲倡以大義凡寺

之者宿與夫鄉之好事者靡不樂助於是輪奐一新視

昔有加焉工既訖功將退處閒寂衆請曰茲寺自紹聖

以葺復為已任及功告成則浩然賦歸其志良可嘉已故為之述其事以記歲月云 按淇水流慶錄從可乃涇之從大父紹聖丙子至涇登第八十八年記必有誤涇之捨宅當在嘉定丙子時已為參政非紹聖也

西報德戲院

府南三十里 宋達講師建

慈濟菴

府東八十里 嘉定間僧林建

為善菴

府東北四十里 宋紹興間僧宣慧建

蓮花菴

府西三十里 元延祐間僧堅鐵舟建

東禪禪寺初桃花菴也宋時蜀僧性空憇其中紹興初僧

道因即其地開山六年賜額寶勝禪院後為寺以居府

東遂名東禪焉明洪武中陞為叢林隆慶元年僧天震

建天王殿青蓮閣萬曆間僧碧空重建西方殿每歲有

司迎春於此駐節云

化成永壽寺

府南二十七里其址古胥顧邈也邈有六和神靈甚不端平間僧妙智苦節清修

邈架一室奉神顯靈于人凡禱祈者以所驗重輕發土實邈木幾邈隆然遂構精舍曰化成菴元泰定中賜額府學教授張慶有記

普門院

在古際留倉東其初沼也元至元十六年杭僧普蓮傍沼結廬食三白勵志清修漁于沼者日

挈塊土基之乃利由是基益大一日夢伽藍神曰詰旦黑白二童來白者可度期而果然蓮與白者坐超坐于

几蓮默契曰此人高如我也 因留為徒名妙淵竟成勝利

喜見菴

府東北七里元至順間喜菩薩建內有靜寄軒

寶雲寺在亭林鎮初名法雲在市西北唐大中十三年建

晉天福五年湖水壞寺始遷於今所其地即梁顧野王

故宅寺之初成有野王顯夢事因祠為伽藍神宋慶曆

六年重修治平中賜今額明洪武中僧戒智重建天順

六年僧德津同里人吳宗徽沈文藻重修錢溥有記

元年獻重修寶雲寺記 顧亭林湖在華亭東南三十
 五里湖南有顧亭林顧野王嘗居於此因以為名具載
 圖志可覆視也其地今為寶雲寺本號法雲在顧亭林
 市西北唐時有大長者吳仁約楊師厚買地於此立毘
 尼精舍使堅修二上士入京請院額遂賜額為法雲大
 中十三年庚辰寺成猶未言顧公斷碑事天福五年以
 水潦遷寺于南石晉開運元年十二月始畢工寺之徒
 二人者同夢金紫一偉丈夫云是梁朝侍郎若有所屬
 然明夕又同夢且告以斷碑處晨起尋舊寺基果見片
 石水次引繩出之已殘缺僅有十四字曰寺南高基顧
 野王曾於此修輿地志衆始駭愕乃即寺東偏立祠奉
 之惟恪嗚呼顧公朝代隔絕死而不亡發於幽夢未可
 以怪誕疑之畧考其一二西漢有馮野王列九卿性剛
 潔公字希馮蓋慕之也晚歸陳朝嘗誤輿地志三十卷
 此云修志意即其時也陳宣帝時除黃門侍郎此云梁
 朝不忘梁也劉漢嘗稱天福十二年以與石晉異歐陽
 公非之此天福五年即唐天福也皆有關於寺及斷碑
 因書之使觀者無疑焉王介甫梅聖俞嘗有詩記顧公

遺跡歎其荒寒亦不及斷碑事蓋一時暫遊不暇考靈
 鑑等記耳宋端拱時邑人胡彥瑫與修其寺治平甲辰
 始改法雲為寶雲淳祐戊申景定庚申相繼營修庚申
 之役最為壯麗元陞華亭為松江歲久頽圯淨月師素
 習台衡教自雲慈濟侍香來歸實為住持再加整葺辛
 丑七月風雨之厄罄捐已貲大作新之不煩化施翬飛
 其井亭橫亘其石梁頓異舊觀而千石巨鐘春容扣擊
 聲震四遠其願力所克有此將使顧公之香火相為無
 窮焉銘曰宇宙中間萬法咸備此理流通有一無二善
 教曰佛妙用曰神雖曰不同厥理則均顧公有祠寶雲
 是依發幽著靈殊塗同歸顧亭之湖餘潤滲漉寶雲之
 雲奇彩紛郁灑為法雨普沾沙界法與理貫無在不在
 至大元年五月
 望日趙孟頫書

松隱寺

府南二十七里元至正間僧德然因參珙石屋

屬然緣在吳松為書松隱二字遂來此結茅而
 居足不越闌者三歲里人山子才等割地建菴
 菴有雨花軒有寶塔與興聖西林禮塔相望

元王逢題松隱菴 一片流泉瀉玉虹九山分繞梵王
 宮雨餘清氣來天上風定鳥聲落座中松葉晝昏雲欲

合藤花雪白徑微通老僧異
我君親念一卷琅函答太空

小松隱菴

亦僧然建

大覺菴

元至正間僧貴建並府東南三十里

方廣教寺在柘林鎮唐咸通中建蔡侍郎功德院也宋建

隆中賜額延壽改方廣皆為院後為寺有蔡侍郎祠蔡

墓亦在寺側石幢猶其故物紹興二年僧祖岑界相記

云相傳蔡侍郎捨宅為伽藍然竟無稽考惟石幢題云

唐咸通六年蔡贊助緣耳初寺並海元皇慶元年僧正

滿等別營一區俗呼新寺有觀音像里人鄔氏得之海

中嘗見夢於僧法元迎歸事之禱無不應至今祠焉

萬壽院

府西七十里宋淳熙六年僧與芬建

觀音菴

元至大間僧靜澄建陳志云在泗涇鎮

平等菴

唐福田菴址元泰定四年僧志建改今名明靖初包侍御節與弟孝讀書於此後燬于倭

莫蘇菴

府東南七十里元至正間僧善慶建

捷堰菴

泰定間僧賢建並府東南六十里

慈觀菴

府東南三十里元至正六年僧德馨建

蔣庄菴

元至正間僧岳安建後圯明成化間僧道明重建按華亭志附方廣教寺下

明行教寺在南橋鎮晉天福五年里人蔣漢城捨宅建吳

越錢忠懿王名曰安和院宋太平興國八年賜額為明

行寺明仍舊名萬曆初竹院住持養空興建一新

本朝順治六年僧了赤與徒明法重修

宋釋北欄居簡明行院記畧華亭圖牒載春秋時夫差三女子墓田曰三女岡聲詩則播諸唐令尹詢并荆

公王介甫都官梅聖俞邇岡之刹曰安和石晉天福五年蔣漢城環堵中芬陀利花擢于陸聚族而謀曰是八吉祥六殊勝處盍施諸釋梵家遂基此刹禎幹於是者日本立病潮齧岍址白漢城議徙于此改曰明行用淮海王錢中令歸朝所請之額堂宇樓殿金碧煥粲雲樓鸞鏡月桁璇題具如經說凡所當行罔不具藏乘二千餘卷棗栢大士華嚴合論在焉鐘梵壓萬籟為一方皈依之地遷善悔過者咸知嚮方一燈長明四檀委輸規架準繩有條而不紊慧日之言曰故國喬木其大蔽牛其高垂雲可無封植日興茂長風雷之鼓盪雨露之高沐而至於此也一利百堵容數千指功倍封植惠戒剪伐人天之所瞻龍象之所懷不啻故國喬木罔知創業之艱難則將怠乃訓盍講明以詔後世不亦可乎余唯唯遂因而記之嘉熙丁酉

宋釋慧日題院中白蓮花詩 神佛何由測芬陀陸地典素芳呈玉雪梵刹肇丘陵換額徒偏霸懸碑自老僧殷勤勸來者期使續千燈 宋趙崇森和 舊址來從晉中間幾廢典一蓮開陸地三女卧岡陵題詠誇前輩流傳得主僧林深鐘梵寂長夜月明燈 宋高子鳳和地產枝蓮異禪宮自此興殊祥天不斬奇艷雪堪陵

白泉化疑吳女碑傳有蜀僧何當尋勝槩吟斷佛前燈

東報德懺院 在十一保宋咸淳間僧友權易徐氏地結菴度徒普潤成勝利元至大中牟獻有記

崇福菴 府東南三十里 志嚴菴 宋淳熙間僧守端建咸淳間僧妙建 萬曆中僧性方置出

本際菴 元延祐間僧本中峰建趙孟頫書額崇禎元年僧明正重修並府東南八十里

婁縣叢林

超果講寺府西南瑁湖橋之右本名長壽唐咸通十五年

心鑑禪師建按洛陽伽藍記武后以齒髮既老建長壽

寺於東都改元長壽高僧傳心鑑禪師藏奘蘇州華亭

人大中初修洛下長壽寺勅奘居焉奘後歸鄉建寺復

名長壽宋治平元年改今額寺東為天台教院元末寺

燬于兵明洪武中主僧景祥重建歷祥耐大興德奎宗
尚各有興葺至正受而備凡樓殿橋門以次皆新香火
特盛尚之退居曰圓悟堂受之退居曰西隱堂弘治以
後寺僧文錫道俊智洪亦遁有修葺天啓末一覽樓將
傾王侍御元瑞捐貲興建高廣倍前里人顧圓僧成雨
董其役崇禎九年落成屹然爲郡中壯觀

按寺有鴛鴦殿一覽樓雨花堂瑞光井石假山見遠亭
諸勝兩華殿在大殿後天啓元年重建其後卽一覽樓
東爲香積厨西禪堂也費隱容禪師曾卓錫于此其徒
離言法公從南禪寺移席於此住持未幾示寂閣維得

舍利甚夥大殿東廊有鏡碑南爲轉藏殿真如堂又南
爲徐文貞公階祠北爲圓悟堂殿西廊爲西方殿僧如
霖募善信楊泗建閣供定光佛北爲西隱堂堂東偏有
古杏傍爲雨華堂萬曆中僧性弘重建王侍御元瑞李
問卿凌雲徐太守琳章太學台鼎結放生社于此南爲
瑞光井又南爲四賢祠祀張翰陸機陸雲顧野王石門
宋旭禪棲其中陸文定公樹聲顏其堂曰仰止萬曆三
十七年覺虛一講師建西來堂吳太僕炯遷祠於其東
周紹節擬以顧清張弼陸樹聲樹德爲之配曰後四賢
云天王堂東西有二靜室西爲僧懷誠所建顧文僖公

清祀其師任公怡菴順香火尚存東爲綠漪堂王侍御
懋靜之所延方外居之此寺中宇舍之大槩也

宋陳舜俞天台教院記 天台氏之建化也以觀心爲法以念佛爲宗觀心者觀有心以至乎無心念佛者念彼佛以證乎我佛或升階納陛同踐堂奧或順風乘航橫絕苦海真可謂大乘之淵源導師之方便者矣原夫清淨本然無有空假因緣忽生萬法以起河沙妙門一念而足所以體同寂照神冥樂域丘陵坑坎悉見嚴淨衆鳥行樹皆出法音用之則然何遠乎爾佛壘肇基神化周浹諸方向風緣應如響則夫來四衆之珍聚肄六時之白業棟宇具而神人安鐘梵作而齋戒修又可闕乎秀州華亭縣天台教院者奠鶴唳之奧園實龍象之精舍先是界相東南地隙草楸時和年豐民有餘施師徒日演廣廈斯作講誦未聞人莫知響法師惟湛台嶺之宗實爲苗裔言厭遊方聿來胥宇旣以知見提撕其新學亦用方便誘掖於里俗於是檀供旁午規模備具復卽淨室作西方彌陀之像其高十有六尺巋然垂臂若將援溺以應經量邦人吳延宥善施樂義乃爲捐金

以極塗飾然後居者有以系瞻誦之懋遊者以之起師仰之願揭像運之雄觀畢空門之能事矣嗟乎誰爲布施爲住於相衆生不愛頂踵慳貪無厭暗覆真覺集爲苦本流轉生滅莫知攸止故夫信捨作則執著亡執著亡則空寂見空寂見則佛性具矣誰謂聲色不足以見如來今夫金山之聚不較乎吾日和雅之音不息乎吾耳塵法雖外其心則我苟無聞見則無我佛故夫樂苦空而斷因果厭諸相而求解脫未足與語道者也院旣大成嚴像且畢以僕風體斯道

見屬隨喜云熙寧壬子正月
元楊維禎重興寺記畧 雲間超果寺有大士像郡志以爲錢王時宮中所奉像也夢感於王欲適雲間王命慶依尊者奉像往時主寺者釋聰于像未至前日二日內當有主公至至期果然像初至禮塔滙去寺十里近髻上有光貫于寺西井井有金鰻放光相接若虹霓然今名瑞光井者是也宋理皇書賜額曰超果靈感觀音教寺景定甲子寺災僧淨深者抱像投瑞光井得完今至正丙申寺載燬先一月像夢于老衲曰寺不焚者厨堂之閣可徙吾座僧行緣者抱之出郊後厨閣果存閱三年巳亥夏寺主僧澈自佘山輟席至募檀施建殿位



置聖像已而創山門造橋亭築垣鑿沼樹藝花果又復
 發田五十餘頃招徠僧眾修起翼廬於是靈像具而法
 社成邑人士女暨境外緇素奔走歸敬徵惠於水火雨
 暘男女無虛日吾聞石晉時上竺僧道翊得奇木刻大
 士菩薩像白毫光煜乎晝夜瑞相之託靈於錢王宮者
 無足怪也然辭去宮邸必之雲間白衣大士亦擇地而
 處乎得其所託閱三災而像弗隳則於地里亦有關乎
 今超果得人而靈蹟益著不在於澈矣乎雖然不逃生
 滅者世相然也瞿曇於世間相中不生不滅玄黃不
 先塵墨不後雖有聖智莫盡其際若是則求蹟於有像
 示現之際者兒婦人之近也像以幻出幻以妄用以幻
 用幻以夢夢夢吾將於瞿曇乎叩其覺也澈曰惟其幻
 也淪我生滅皇覺我幻不生不滅吁此未可與兒婦人
 道也余以其言得像外指於是乎書澈字靈源冰雪其
 高號耆宿僧有功於土木者
 誠也瑛也至正甲辰夏日

元陶宗儀登一覽樓次林泉民韻 層樓明敞奠松關
 萬里蒼茫指顧間地絡邗葦羅梵塔天低溟渤獻神山
 寶陀像設金千鎰瑞井光涵玉一環
 偏倚闌干吟未了伽陵風細韻絲蠻

明夏原吉一覽樓詩并序 永樂甲申予奉命發廩賑
 華亭民假館超果西軒乘暇携虛中法師燕百和香
 一覽樓闢窗遐眺三泖九峰舉在目睫真雲間第一境
 也惟金鰻不躍青虎無聲可為悵恨遂命筆為七言律
 詩一首屬掌書者他日再過當執此以為歲月計 我
 愛雲間第一山登臨直倚最高關金鰻不起泉光暗青
 虎長眠墓草寒雨歇九峰爭獻翠風回三泖遠呈瀾脩
 脩白髮堅公子還肯分煨似懶殘 知府黃子威和
 樓外湖光燭九山偶因公暇得凭闌仰思任重恩難報
 俯為民憂瞻易寒烟散林梢懸霽日風和江澳偃狂瀾
 尚書詞翰存芳潤屬我登臨興未殘 袁凱和 湖上
 雲帆渺上山無邊風景屬凭闌波涵秋影鶴灘遠天接
 瑞光鰻井寒花雨滿臺霏白晝石梁當寺障
 清瀾老僧留我登臨久不覺楓林日又殘

福田寺 在泖濱宋淳祐十年修武郎錢仲圭建僧然開
 山景定賜額寺有宣教郎吳天澤泖塔記
 廣化漏澤院 在超果寺西北宋崇寧中
 僧永珍建紹興三年賜額
 宋許尚院記 宋有天下垂二百年龐恩厚澤滲漉乎
 宇宙崇寧大觀間治至極矣方之成康文景之世不是

過也九重之心可以釋然矣然猶未始一日忘乎民也
寬大之書欽恤之詔未嘗虛月焉天下之人無橫征暴
斂之虞獄犴不平之歎而九重之心猶未已也慮天下
之窮民或耄且病則俾與之醫學以全完之體粥以生
毓之當是時無一夫有無聊不滿之意而九重之心猶
未已也痛民之或死而無主將不免于暴露也則敕天
下郡縣卽閒隙之地俾舉得以占瘞而錫名曰漏澤天
下之人無委壑之慘矣九重之心抑猶未已也又聽其
佛之徒廬其旁夙夜讚頌之以冀夫竟之所升而慰夫
鬼之所由歸也皇乎仁哉華亭超果寺之北有地焉可
以掩骼而埋胔道者永珍姓葉氏來自赤城萬年院一
驪比丘也適奉是詔乃請於其地主林珍珍從之又請
地於童昉昉亦與之由是漏澤之園成矣其徒顧善明
亦以道者瘞斂如旨而得度牒紹興初住持僧曇秀始
請于朝得廣化之名屋纔數楹耳門廡庫陋庖溷不具
不足以稱名院之意太師鄆國章公之後曰欽若嘉秀
有興拓之志乃割薪米以助之且以申追遠之意秀樂
與其屬景仁法欽景倫景佐子元宗遠合謀戮力闢而
廣之翬飛輪煥猶一望剎然吾嘗溯珍之始爲是圖實
崇寧之二年越三十年始賜額于朝又三十年而院始

成後之繼者知珍之所以經其始秀之所以成其終又
知國家厚乎民者使生有所養而死有所殯則是院也
可不日加意乎景仁固嘗主于院矣猶不忘前人之勤
求余文以記于久余亦愛仁之誠也故樂爲之書時淳
熙己亥正月望
日譔并書篆

定心菴

在四十一小蒸南保元天
曆間僧心如月建屬青浦

妙嚴教寺在府城西東嶽行祠之東宋咸淳間僧智建本
三乘菴改妙嚴院寺仍院名宗白雲教元至正間重建
敕賜爲寺明景泰二年僧昕東谷重建佛殿塑像併中
山門十八應真像出丘彌陀手脣目如畫爲寺名蹟萬

曆三十四年僧性靜智禪修四十七年復修毘盧閣

慧日院

余山中菴也宋太平興國二年僧法慶建後燬
明萬曆初里人葉師曾倡緣僧圓實重建崇禎

未雪嶠信禪師來越東峰
其徒徹曉後遂住院事焉

明董其昌院記 青浦之西南有佘山山之中麓郡志
舊云沐堂山也有慧日禪寺初自宋太平興國三年治
平二年賜額住持僧法慶專領其寺元末兵燹萬曆改
元僧圓實同郡人長寧令徐道充步募莽間得古井即
洗心泉在焉遂從林氏贖得其址約十畝有奇而少師
徐文貞偕宮保平泉陸公相與倡緣鼎建并置田以資
香火而大參敬齋陸公長史太冲袁公同卿弘齋林公
及余輩漸已捐貲而大雄殿成文貞之從子中翰師菴
兄弟又撤屋材助之而大觀法舛樓成又明年鐘樓成
又明年護諸童子殿成而此寺遂為九峰莊嚴名刹矣
余嘗同陳仲醇袁微之歲游于此愛其寺徑透迤清陰
蒼翠上不見日而鐘聲殿角往往出修竹白雲之間為
遲徊不忍去殿北隅石壁數仞藤蘿覆之陸宮保書雲
崖風壑四大字勒諸石又以朝衣一襲留鎮山門而文
貞公先是奉世廟賜袈裟付僧為供兩先生風流餘韻
與東坡解帶故事若合一轍抑又茲山泉石之光也
明徐階慧日院落成余奉世廟欽賜蟒衣付僧留供題
詩一首 單衣露冷宿曇華誤結官袍傍帝車拈向山

門君莫笑細看
還是舊袈裟

明陸樹聲詩并序 丁酉余年八十有九朝衣一襲付
慧日禪院留鎮山門手書一絕 解組歸來萬慮捐盡

將身世付安禪朝章老耄
漸虛度留與山中作淨緣

按陸文定公集禪林餘藻二十五卷中無付戒神事自
題像贊則于泐塔龍潭亦不云慧日院不知何以謬傳
至改詩後二語為披來戒衲渾無用
不向歌姬為乞緣尤可異也特正之

示應菴 在白龍潭東北宋淳祐間僧瑫建久廢
明萬曆間僧明心真胤即故址重建

蓮隱菴 府南十里宋紹
定間僧緣建 安福菴 府北二十里宋
咸淳間僧照建

祠山菴 府西三里元至
正間僧懽建 慈悲懺院 府東三里至正
間僧成空林建

觀音堂 府西三百步至
正間僧善慶建 賜子定光菴 在白龍潭西
僧古月建造

西禪寺府西白龍潭上宋嘉定間僧法因建洛陽范開有

記端平間賜額西禪興福寺又名龍潭寺萬曆間僧聯輝重建藏經閣僧月印重造關帝殿生生閣

本朝順治十六年僧心一募修萬佛閣內有聽雷堂

明張弘至聽雷堂詩并序 聽雷堂乃東海先君所名余家三世假龍潭為藏修之所故每憶之正德壬申五日後訪友不值留題 寒郊肅客過西禪塵榻風烟遠往年千頃潭光搖竹幌一番春信長芝田聽雷幾度誰留共語晚雲涼雨墮杯前

明陸彥章登龍潭佛閣詩 同人永日出郊圻野寺危臺坐不歸望遠只看高鳥沒憑虛欲共片雲飛千林籟應鐘聲動萬井烟生水氣微自媿 塵機朝市裏得將心地暫皈依

西林禪寺 在府西慶雲橋北宋咸淳間僧睿建前有寶塔明洪武二十年僧淳厚重建正統間僧法

瑞徙建于後復建毘盧閣因請額云 本朝順治十七年僧成行重修

明錢福毘盧閣記畧 松郡距海甚邇環帶峰泖舟航湊泊以通百貨則惟城西而其據勝處有大禪刹曰西林禪院舊有崇恩寶塔歲久傾圮其孫法瑞徙建于大雄殿後復建毘盧閣于塔後其閣始于景泰壬申成于天順己卯三檐重級高十丈深六丈廣十丈有崎上設毘盧像十二圓覺于西隅四楹左右後壁設十方諸佛下設地藏一座請賜大明寺額眾推瑞主寺蓋城西闕闔數里中而閣與塔交輝駢峙以隆一郡偉觀癸未春予使交南還適郡守李侯惠通府洪侯景德吳侯春節推胡侯海侯供祖帳於西林且登焉凭闌四眺心舒眸豁若將遺世而超然者然後知佛之教必因其地與其境以表之蓋其教以見為門以聞為修以應為形登是閣者見千萬佛之形本一性之化千萬事之夥原一心之萌日擊而道得不言而教行焉瑞之成此其擇勝以論諸人者豈徒崇一閣以為飾哉瑞華亭人通內外典卓有戒行善詩奕嘗受教於徑山比丘頂西疇云

法忍教寺在朱涇鎮唐咸通十年建宋法忍院也其地本

船子和尚覆舟處寺有船子及夾山會禪師遺像至今

祠焉有魯般殿推蓬室萬峰秋軒元季兵燬明洪武十

二年僧本一重建崇禎中程肇光倡修

宋釋智圓法忍寺結界記 船子和尚名德誠不知何許人嘗泛小舟放浪江湖間垂綸舞棹歌詠自適泊道傳夾山遂覆舟而逝而洙涇多所遊止故立像于此院元豐三年暮秋月望予以衆命結界負錫至此考其創置之始而古無記傳惟石幢所載乃唐咸通十年立也又尋井闌題記仍有會昌之號疑其古刹今廢至咸通復興耳舊名建興今朝治平中易爲法忍前世住持累不得人零落尤甚今惟秀者力勤營治漸復完密又謂僧居不結界則法律不可行法律不行則與靈祠郵舍何以別乎乃和悅院衆面闡斯法利至于立標分相集僧唱結皆遵律範

來者幸無疑焉 西亭者樵李僧若圭所建也其地則船子誠師游歌舊處也圭宗天台之學而慕船子高風即其故地作爲此亭聚羣衲講誦其間冀一遇如船子者焉四方聞而高之爲歌詠者甚衆而圭猶將

有記焉俾泳屬余余曰圭之所以慕于師者何以哉余嘗求師之本末矣師蜀人也事藥山三十年盡得藥山之道晚節游吳寄以葉舟往來華亭洙涇自爲歌詩時以唱詠漁者傳而和之既又思其學之未傳也以其意屬之道吾道吾指夾山即江次謁之一語而契乃蹴其舟自沒以化師之自立孤高如此圭之所慕者何以哉嗟夫學伯彛之清者不必皆餓于西山學屈原之忠者不必皆沉于汨羅堂序雖安居之以無心則猶虛舟也軀殼雖存視之以無我則猶浮漚也迎其始而知所以得則藥山猶在也邈其終而知所以傳則夾山未死也船子何人哉余素愛船子之歌而又嘉圭之志故爲之記且書俾泳篆其額泳余子也亦與圭爲方外友景定

三年九月

元釋明本推蓬室記畧 昔船子和尚神心廓悟嘗泛舟于烟波蘆葦間日與漁歌牧笛互相酬酢似無意于傳唱之門者逮遇夾山則其迅機峻令電走風飛破執蕩情一髮無貸末後一句命若懸絲蹈破虛空有誰敢擬爲人痛快未有如是之作者今洙涇法忍寺乃其覆舟委蓬之地寺之沙門舜濱始習賢首教大德壬寅構



別室于寺之側扁曰推蓬蓋有意于推船子既委之蓬也余丐食吳江遇師于偃梅之正受語及建立之繇屬文以記余曰船子既沒其所不與舟同覆蓬俱委者是道也道之即文字而謂教離文字而謂禪今五百年矣駕其既覆之舟于蒲團禪板之間推其已委之蓬于方等巖摩之上融古今于一胸空迷悟于寸心餘烈遺風尚可想見經世傳遠相續不斷推蓬之義豈虛設也哉故直筆以記之

宋趙孟堅寺門夜泊詩 秋泊禪扉夜清吟入興頻風生水鱗甲雲放月精神禪有機鋒秘詩無句法新舊題尋不見吹遍壁間塵

雲隱菴 在澱湖西王巷村南接石神廟宋咸淳間僧如隱建元至正間僧順重修明正德年間里人懷

宗信重建萬曆中里人蔡廷道人普道通重修屬青浦

普福菴 府南三十五里元至正間建崇禎四年僧湛如移建于永昌橋北

崇壽菴 府南五十里元僧瑩建 董墳菴 府南五十里明洪武六年僧壽建

金道成菴 府西南四十里元至正三年僧成建

東林禪寺在法忍寺東俗呼東法忍元至大初僧妙因建

本觀音堂皇慶初改額為寺明初僧至益重建

延壽院 在府西南李塔滙宋嘉定六年僧元信自定海來卓錫于此里大姓錢氏捨地建初名登菴又名圓通寶祐咸淳間僧如霑始易今額元至大中同知

新昌州事錢大信有記後燬于兵僧照重建院臨驛道府人祖錢以此為節云明萬曆間里人錢大復特為鼎新其後即祠于禪堂之右

本朝順治十六年知府祖永勳捐俸重修本各禮塔今云李塔疑亦以曹王明故也見廟中

明徐獻忠詩 秀水東復折長臯滙為林風湍日千轉寶塔凌千尋念彼飛錫者靜寄留遺音人天路非遙鶴鶴摩青冥偕我同懷子悠然生遠心煙蘿夕堪捫芳徑相行吟閑房春寂寂僧梵都沉沉丹梯豈須躡披我寥廓襟

寶藏禪寺在海慧寺西宋熙寧初邑人吳延亮建白牛禪

師開山紹興五年賜額寶藏護國禪院寺因舊名

定光菴

宋景定間僧通建 明張世美詩并序 定光寶藏二寺與海慧寺轉屈相並門徑幽寂因過有述 一徑幽深辟荔叢佛樓突兀倚晴空小橋煙水楓溪接上刹雲霞慧海通慈竹迎風喧聚雀蒼藤掛樹曲蟠龍僧貧避事門常掩誰道尋幽客與濃

報恩寺

在七保宋僧祐建

三乘菴

宋景定間僧卿建

圓覺期堂

宋熙寧間僧法海建 在府西南六十里

太平禪寺在胥浦南初名太平興國禪院宋紹興二年僧

曇無竭建元燬至正甲申僧潤玉隱建于浦北寺有松

風閣僧兀鎮建

報恩寺

府西南四十里元皇慶間僧道源建

陸墳菴

府南六十六里元至正間僧道盟建

龍門院

府西南六十里元至正二年龍門寺僧省建

澄鑿禪寺在泖橋俗呼泖橋寺唐天寶六年僧隆建後燬

於兵宋僧本一淨慧復建明萬曆間僧筠所果林重修

復構香印齋清音堂寮宇幽潔頗稱勝地陳繼儒為之

記今頽廢

張墳菴

府西北二十三里

興塔禪寺在泖橋西即宋興塔院創建無攷治平初僧慧

月重修紹興四年賜額

宋黃英復蓮社記畧 雲間興塔院乃治平初海慧月禪師重修祈禱道場屢有感應紹興間奉敕立額僧師

展主之續當里澹軒居士盛熙舉于開禧丙寅創建懺堂做廬阜作蓮社會寶慶丁亥忽遭震凌掃蕩幾盡進士直學盛熙朝里士楮友璿究心經畫改建法華經會同邑李塔滙進士錢相印施蓮經六十部裝彩普賢聖像及寶塔一所淳祐九年鄉進士朱泮又約同志各助錢置租命寺僧清了道芳主之鐫石以垂不朽求余記實繼是入社者盍相與勉之淳祐壬子三月三日

萬竹林菴 府西南四十里明洪武二年僧翰建

觀音堂 府南二十七里明洪武間僧皓建

海慧教寺在風涇白牛市宋建隆初里人姚廷睿捨宅建

初名興國福壽院治平元年改為海慧院今祀姚為伽

藍神寺有水波壁留春亭精進閣並廢

宋陳舜俞經藏記 秀州樵李之與壤華亭縣隰鶴之名邑白牛村在其西有人烟之富海慧院于其間為蘭

若之勝先是賜紫僧奉英智力膚敏傑為主者乃募人書所傳之經其函八百其卷五千四十有八居人吳氏子行義施仁號為長者為之募財僱工作轉輪而藏之其屋若干楹載礮載琢飾以金碧以某年某日落其成也白牛居士陳舜俞敘其義而贊之曰天下之險東有泰華南有衡岷西有崑崙龍門北有太行羊腸此天所以限方域也然而寶貨出焉而負重者至草木禽獸生焉而樵蘇弋獵者往焉者蹶而傷下者踣而仄又生生之大患也聖人為之觀轉蓬而作車以載之嗟峨決而蹊通崦岷碎而塵飛視千仞以為坦化顛踣以為安其車之為利蓋遠矣無明之山慳貪之阻嗔恚之岡癡暗之崔嵬詐妄之叢棘深林淫亂之坑谷谿澗而衆生莫之能免也於是教之以法為車以布施為輻以禪定為軫以忍辱為轂以持戒為轄以勇猛精進為輻以般若為輪度脫諸險不墮生死始於自載終於載人故此經之輪不為無意也况夫我為法輪致遠由已有相雖外發心必內心轉輪駛心止輪扼舉真如之性海一指而遍盡塵沙之法門有念斯足須彌納於芥子滄海入於毛端真體道之樞機利物之關鍵作之可謂妙用施之者不為無窮之利乎若夫山澗同平安險一致馳騁乎

無傲之駕遨遊乎無方之機非作非止孰溺孰載
吾非斯人之徒其誰與遊然殊塗同歸何遠之有
僧德葵畫水壁歌 君不見昔人十日畫一水摩挲窪
窪隨手起若非胸次吞江湖安得波瀾來筆底我來蕭
寺觀竒蹤壁間隱隱騰蛟龍初疑乘風馭弱水恍然坐
我蓬萊宮又疑去年八月秋水溢陰風襲人廊廡濕誰
知畫者巧通神董羽至今羞死筆此水不是畫一水一
水勢相及對此融神坐終日後人雖畫畫不出何如倒
却毘陵華嚴筆海慧北廊推第一 又留春亭詩 聞
說芳亭著意濃留連美景一壺中歌聲不放鶯聲老酒
面常陪花面紅筓迸玉簪穿落日柳拖金線繫東風時
人盡道春歸去疑是桃源路忽通 又精進閣詩 五
月六月火雲蒸家家納涼前後庭樓
頭四鼓五鼓急閣上猶聞人誦經

無盡菴

在小蒸 元泰定間

慈福菴

宋慶曆間僧
濟建並府西

積慶菴

宋景定間
僧濟建

崇敬菴

宋咸淳間
僧清建

北華嚴菴

宋天禧間
僧道隆建

南華嚴菴

並府
西南

蘆花菴

修

在泖口里中姓曹氏建狀其勝者有百二十里
碧琉璃三十六陂紅菡萏之句河南僧大隨重

圓智教寺在于山舊名禪居唐大中十三年建于邑西南

二里晉天福中壞于水始遷于于山其地晉陸士衡草

堂遺址也宋太平興國中都水使錢綽始建堂宇住僧

熹蟾嘗入天台韶國師室人多歸之精舍始備賜師號

崇慧明教治平中賜今額有寶塔在山之半明萬曆中

罔卿林景暘重修法堂左爲二俊祠

明陸樹聲二俊祠記 二俊祠祀二陸也二陸華亭人
華亭故有二陸祠祠廢乃卽今祠祀焉按陸爲華亭世
胄自輔國將軍肇領封茅世連將相佐吳有東南用物
取精式弘茲土于茲土有大造其食于土固宜至平原

清河鍾產靈韞抱負珪璋為吳儁才方其齊駕入洛已標然秀穎故張太常茂先一見稱為二俊則其風鑒品局表重吳中固為世欽挹矣世獨病其濡首權門不善韜引卒以才敗然觀豪士賦詆諷齊王見亦豈後季鷹耶惜許身非據謂功業可指取終以溢滿履危機使修鱗勁翮末路沉隕竟刻全璧世多流恨故予每讀懷士賦詞旨綿婉傷其齋志羈旅流神故土及嬰刃畢命思華亭鶴唳志又慘矣則其精爽熏灼寧無依戀茲士乎祠而視之于茲土固宜舊志祠在崑山歲久在崑山者廢惟草堂在天馬峰下後人或即草堂祠馬堂亦近廢棟宇摧殘祀且弗講郡人午江錢先生掃法堂左偏建祠祀焉廣丈許中僅二神位規制弗稱惜始建時無相之者恢拓而新之以存故實則草堂故址其在錢先生名師周好古有土行行且晉用予昔黍從游建祠其雅志云 又詩 憶昔典午時龍戰羣陰凝追呼變寒燠指顧雲雷興哲士慎時晦履霜戒堅冰夫君抱國器賈勇當途登風林激沉翼陸海騫游鵬差池失中路毛羽羣見憎遂令雙白壁轉盼蒙青蠅昔為雲龍徒今歸隼與鷹芳華修堙滅顧影神獨矜秋風將鶴唳感泣故山層

東岳塔院

府東南三百步宋皇祐間僧洪岳建

崑山塔院

即今小崑山泗洲塔院宋乾道元年僧心古建明弘治四年天童僧忠詔住持建觀音殿

嘉靖二十年建真武殿二十六年重建西方藏殿分起僧寮隆慶元年僧真覺建三聖閣于左萬曆中僧照徹建藏經閣

本朝順治五年僧溯本源以山勢宜北殿獨南向經閣反踞其前形家疑之遂鳩工移易法像

不動一時借旋觀者謂有神助云

明陸樹聲重修塔院記 小崑山之側塔院自宋乾道初僧心古始其垂廢而建觀音殿自余先世捐貲

弘治乙卯僧忠詔始其左有禪堂但笑齋三聖閣右有二陸祠堂有方丈轉輪閣自萬曆乙亥僧濂始父老云

崑山故號馬鞍吾郡西北二十三里一峰鬱然縮結渺口晉機雲兄弟讀書其中是為真崑山陸之祖征北將軍禕墓在焉勝國中峰禪師與五百人俱時見神虎出

沒林莽道者李某能降之垂後荒圯山童樹髡雖小振于弘治鉏艾之餘然舍大士殿而外率與鳥鼠爭道而

已賴濂上人拮据數年榛蔓瓦礫化為莊嚴又禮請三

懷講師宏敞法席余八十五矣常曳杖山椒相與徘徊
藤花松影之下顧視石氣沉秀諸僧次第馴謹雅有規
繩信茲山重興之會也大較干將橫雲諸山寺枕山麓
山不能兼渺渺塔浮水中水不能兼山獨小崑山兩收
之而又二陸先生之靈實依于此非濂上人曷能成是
勝乎于是余施田數畝以少續先世遺志而士大夫之
屬游于山中者各捐若
干畝皆不可以無記

清涼菴 府西二十七里宋咸淳間僧湛堂建 明曹泰
宿清涼菴詩 溪月照村夜遠師迎客時閑談

及民事清供摘松枝榻按山橫閣船
隨水繫籬黃紉無好夢時僅在心思

輝和菴 浙西金田村元至正中僧允中建
有銀杏羅漢松各一皆宋時植

覺海菴 府西北五十里元至正間僧教建 **化東菴** 元至正間
僧道濟建

善會菴 元至正二年僧德馨
建並府西北六十里

語澤菴 元至正間
僧道正建

法華菴 宋元豐間僧濤建元至正間僧真重修
並四十三保 已上七菴俱屬青浦

上海縣叢林

觀音禪寺在縣西宋崇寧初建淳熙三年賜額慈報禪院

從錢參政良臣請也僧覺印開山元燬明洪武十六年

僧性重建改今額為縣之首刹前有嘉林後有萬工山

萬工 占地數畝已平為田其陂陀古柏即遺址也

明教諭尹務厚寺記 佛氏以慈悲為教欲民趨仁愛
同于善不教而善者固為上教而後善者眾矣若吳越
俗信祥而易殺病且憂則聚巫用卜立神殺牲至再三
不可則曰神不置我矣乃飭終事以死故小民戶易耗
而畜字不孳董之禮則頑惟浮屠教慈而語大病且憂
者有告焉則俾之戒殺以向善可因以佐教化長民者
多尚之觀音寺在上海縣西十八里時有觀音聖像浮
海而來咸異之錢參政良臣捨貲禮雲門禪師七世孫

本江府志 卷之二十一 一
覺印創于宋崇寧年為縣禪宗首利元季廢為瓦礫洪
武壬戌僧會本源性公與其徒紹一募建法堂前觀音
像流寓九峰間見募於性舟載以復庚午性公歿一公
募建殿東西廡三年住持本山甲戌縣尹張守約捐貲
建大佛殿丁丑買民房建天王殿及山門庚辰尹杜鑑
復營香積厨一所自後法堂鐘樓以次而舉凡立屋若
干楹拓地若干畝徵余記之惟一師自受戒具晨夕嚴
其道以畢其師之志弘宣其教大勸于時迷者咸賴不
命而獻力不祈而薦貨僅二十餘年地得以復其勝教
得以弘其化俾人皆去鬼息殺而咸趨于仁愛創業垂
緒因果無量是宜記之以示諸後庶嗣
而葺之俾垂不朽云時永樂甲申十月

靈國寺

在二十六保宋隆興元年僧昌月堂建時有張
百五公最富寺蓋其經始乾道二年請額與龍

華寺南北相望殿前羅漢松四株枝幹森矗古色蒼然
蓋三四百年物也明天啟六年張方伯所望重修後移
張家浜內黃道婆
祠建于寺之西偏

附明張之象黃道婆祠記 上海西南廿餘里為烏泥
涇故有道婆祠云道婆者姓黃氏本鎮人也初淪落崖

州元元貞間附海舶歸閩廣多種木棉織紡為布名曰
古貝而道婆最善是業州里宗之先此身泥涇土壤荒
瘠民多困貧因謀樹藝以給遂覓種于閩廣間然尚無
踏車椎弓之制率用手擘去子線絃竹弧置案間振掉
成劑厥功甚艱道婆乃教以制造捍彈紡織之具既以
便民矣至于錯紗配色綜綫挈花又各有法故被褥帽
帶之類織以折枝團鳳碁局文字粲然若寫土人競相
倣習稍稍轉售他方以牟利業頗饒裕未幾道婆卒莫
不感恩灑泣而共葬之已立祠歲時享之越三十年祠
燬里人趙某再為立祠今再燬又數十年于茲矣頃歲
行游其所未問前所謂道婆祠者業已頽廢鞠為灌莽
撫蹟增感低回歔歔者久之予遂于居舍之東北隅聽
鶯橋畔捨地二畝其右為南北周行乃集里中嘗所稱
尚義者凡若干人共圖興復經始方旬而煥然改飭像
設其備神有棲憑于是里中庶士咸曰宜之落成之日
爰來請記蓋是舉予實倡之也義何可辭先王之制禮
也法施于民則祀之吾松之民仰機利以食實此道婆
發之苟被其澤者無忘追本之思則祠祀可不廢矣
又張所望移祠碑記 吾鄉之祠黃道婆也始自勝國
之季而燬于兵其後重建輒復廢而吾家王屋公改祠

于張家浜者不三十年亦已化為榛莽余每過而傷之念昔物壤疏濬民困無聊生養至今伊誰之賜且輸貢尚方衣被寰宇明德遠矣食報謂何間與里中好事謀所以似續不朽者竊謂棟維新黍離與感昔人所慨諒非無因矧茲數椽越在荒阻地僻則寡助事遠則易忘旋興旋廢勢所必至夫惟金仙氏之教終古尚存而道婆故皈依法門亦諸佛所攝受俎豆于斯庶幾永劫不壞乎眾皆是余言于是議即寧國寺之西偏附建一祠余遂捐貲首事屬寺僧董其役就能仁之精藍作報功之福地祠宇既飭適臻厥成像設莊嚴輪奐輝奕爰易舊額錫以嘉名勒之貞珉是稱黃母蓋衣食之源嫗實開之恩斯勤斯等于育我所謂眾人之母也而以母道事之誰曰不然余乃躬率里人設蘋藻之奠拜于祠下羣情胥懌神用居歆眾乃合詞進曰歲比不登吉貝靡所獲母其陰相我下土令抒袖不空民以康又繼自今祇奉禮祀其無斃皆再拜稽首而退屬余記之如此至其航海來歸教民織作之始末輟耕錄載之已詳茲不重述 明胡芳詩 黃婆古廟秋復春不見年來祭賽人當時拋却金梭 去誰教吳姬織白雲

福基寺

在三十保元至元二十六年僧明心建

積善院

在二十五保宋慶元間千戶徐名建僧顯開山

潮音菴

在十九保元至元間邑人瞿仲賢建僧性開山

常寂菴

在十九保石筍里元大德十年僧照建 本朝順治間僧九如與徒示權增葺因常寂之名僧

希永年遂易名南山禪院有西樓地極幽蔚里中士下帷于此者後多至顯宦云

法華禪寺在觀音寺東宋開寶間僧慧建元至大初僧慶

重建明洪武間僧善達復新之崇禎末里人夏若時僧

羅筏又修佛閣

明釋心泰寺記 上海法華寺在邑治之西一十八里宋開寶間僧慧為開山第一代元至大初雲翁慶禪師大振之為茲山中興之祖趙文敏公婿海道千戶費雄佐之甚力首建大雄殿趙公書額普應國師中峰和尚

三過其寺後廢于寺田之多重徭艱役僧皆散去沙門善達歎曰田多則寺廢無產則寺興其興兆于今日乎乃以寺田數十頃悉與佃戶故寺無一爨之土庭無一吏之迹屋廢者漸興僧散者復集農推棟撓者易以堅木安藏之殿轉法之輪售於人者贖之先是以甲乙住茲山國朝洪武二十四年清理佛教立為四方禪林請一公象先董其事三十有二年天台沙門智勇捧檄出住茲山善達念無以延住持造方丈以居之無堂以集雲水建僧堂若干楹以棲之達倦于事廼屬其孫如鏐以代鏐贊住山如其祖凡叢林所宜有者悉備達以儉約自持專修淨業臨終念佛泊然而逝洪武三十五年夏五月也號西源上海人俗姓金十歲即從能公出家茲寺久之首轍于上天竺復回松之延慶為第二座云鏐蘇人也今住山智勇號無敵昔掌竺墳于中天竺為白雲禪師說公之嗣其住法華也初獲西源力贊繼獲如鏐股肱故能建諸堂宇輪奐一新永樂癸未達孫維箕募諸施者範鏐為鐘以狀乞文為記余觀法華諸士慧公竺山為開山之祖慶公雲翁為中興之人達為之興復鏐為之建造於住山無媿矣遂為之記

法華院

在二十二保元至正間里人陶侃捨地僧福開山

東林菴

在十九保元大德六年邑人毛義甫建僧智開山

福田菴

在三十保元至正間僧壽建明嘉靖間里人王槐重修

東隱菴

在五十保元至正二十二年僧勤建屬青浦

積善講寺在縣治西北宋紹興間里人李汗夢金人乞坐

地遂捨地為精舍度其孫師立主之元至大間有番賈

航海南來拜師立道上自云慕師高德以貨寶一巨艘

施之不通姓名而去立遂大拓舊規請額為積善院明

成化間僧道瑄重修後建海雲堂今寺為本縣祝

聖習儀之地僧會司治焉

安國講寺 在二十二保宋咸淳乙丑里人朱性建僧蓮開山

珍敬菴 在二十二保宋端平甲午午邑人吳居四捨宅建僧遠開山

南積善教寺在十七保宋紹興戊寅僧師淨建

宋蒙城高子鳳記畧 西林去邑不十里東越黃浦又東而滙比其南抵周浦皆不及半舍寺之在周浦者曰永定在黃浦者曰寧國而西林居其中蓋所謂江浦之聚也里故無寺紹興戊寅有比丘淨行化爰止亟思啓蕙里人培植勝業請於施功劉均及長者孫氏得地百畝創菴以懋逮淳熙間而法堂方丈齋廬庫藏輪奐一新嘉定初又得永定七古佛即之以求福者尤衆先是淨夢白蓮七枝擢秀于堂之所諭為瑞相擬作大殿其徒道暉嗣之因徐昌純葉純裕為大檀越鳩材庀工以奉所得七佛者前夢至是符焉暉之法兄道全以淳祐壬寅始白之禮部甲辰乃符錢唐積善寺廢額甲乙焚修式延雲水而淨之派孫文暎復募作重門練垣以謹中外之限遂與永定寧國同時嘻亦盛矣三世協勤四檀委輸再祀九十厥有成績有可尚者故受簡而記之

時淳祐庚戌十月既望

西林懺院 宋淳熙間僧文逸建

海會院 元大德間僧果建並二十四保

龍華教寺在黃浦西龍華村相傳吳越忠懿王常夜泊浦

上風雨驟至草莽間祥光燭天鐘梵隱然詢其地古龍

華寺基也遂命大盈莊務將張仁泰重建宋治平初賜

額曰空相西北隅舊有白蓮教院前有寶塔時時放光

至今存焉舊有山門門外有二井俗呼龍井明嘉靖間

山門燬于倭僧慧林重建萬曆間詔頒佛藏于諸名山

僧達果疏請特遣中涓齋敕詣寺并賜達果金環紫衣

護藏慈聖皇太后復賜其徒理圓銀環紫衣護藏如其

師又賜範金千葉寶蓮毘盧佛一金彩結旛十丈并日月錦旛二鏤銅噐五勅賜大興國慈華禪寺後正殿頽圮四十六年方伯張所望倡助成之

本朝順治四年韜明宗禪師住持梵宇鼎新禪宿雲集復成偉刹矣

明陸深詩 六月龍華兩度游陸行騎馬水行舟風雲塔院松將暝烟火村家麥已收病到靜餘初減藥望窮天際更登樓桑榆苦愛清江曲常愧山僧半日留 又龍華寺懷張玄超 浦上白雲深幽居清道心竹徑鳴風珮蘭階生晝陰山僧忘入臘寶塔舊成林落日青霞外高人何處尋 明馮遂登龍華浮圖詩 千年飛塔標滄海躡蓋尚層霽色開翠蓋重重吳樹起青螺點點越山來食看佛日浮中界醉倚人天逼上台此地別離同浩劫晚猿昏磬一時哀

延恩寺

在二十六保元延祐間僧得建

南淨土講寺在吳會俗呼南王寺又呼王家寺宋淳祐中王晉公遠孫雲卿俗稱王萬三者創建僧吉開山初名九品觀堂元大德中改今額明洪武間復興宣德間燬正統初僧古田重建錢溥有記

資壽寺

在吳會北舊為院元至元末普照寺僧嚴肇建以地多王氏所居俗呼北王寺

南廣福寺

在二十一保宋嘉泰間里人鄒運幹捨宅建俗呼鄒家寺僧宗印請額中大夫孫德之有記寺臨黃浦浦自西至此則折而北流矣

崇福菴

在四十六保元至正間僧永泰建屬青浦

明心教寺縣西南六十里後梁開平初都水使者錢綽建僧通開山初名華嚴院宋治平二年賜今額寺有石函

觀音像禱求響答及華嚴寶塔義虎講臺

治平間有希最法師居此

講經緇流愛而畏之號曰義虎古檜二本元豐所植至今存焉

宋高子鳳石函觀音殿記 劍埋豐邑氣騰斗牛寶發陳倉光集祠宇是皆寓於有形而幾於無形者其靈變翕忽猶若此况佛菩薩應身闡化神超像外而不同於一物者乎淳熙間青龍鎮有畦地為圃者中廣丈許藝之不生漑之散流夜有祥光上燭遂發之得大石函貯觀音像夾紵為質冠衣儼如楊枝淨錡在左右手雲披月滿姿相殊特寺鄰沈氏傾橐贖之奉安明心寺之西壇寶慶丁亥震風發屋像失其蔽既而陰有所啓更有金彩彰施迎真法堂僧了勝瞻仰欣慶有初殿意蘊而未言一夕厨鑪自開像立于地莫審其故勝獨感之勝偶疾作忽夢麗服而瓔珠者慈視以拊之既覺失疾所在於是罄貲締倡肇自丙午三月洎九月畢工三門兩廡以次具舉題璇砌瑤塗飾精好一境正信咸獲依歸噫嘻異哉蓋大士與此土衆生有大因緣乘機赴感無乎不在其晦其顯又孰得而測之若夫十方刹土之廣千萬億生之衆不之他所而之明心不屬餘人而屬了

勝其與秦文之獲張華之逢亦一理也發于不測之

謂機契于無私之謂感其若是哉淳祐庚戌三月

通濟菴

在十八保元秦定間僧深建

覺城菴

在二十一保宋紹興二年僧道然建

永寧教寺在新場鎮元至元辛卯邑人瞿霆發建僧允恭

開山名報恩懺院有鐵佛高尺餘相好殊特建院時得

之土中中峰和尚為之銘明洪武中改額

元方回院記 佛廬徧天下莫盛于蕪杭秀水之間鶴沙距松江僅三舍地接海濱古昔居民亦鮮伽藍則未之有也瞿氏自宋建炎間徙居於此有積善慕義之風逮今財賦提舉公震發與兄少中大夫兩浙運使公霆發才德起家仁讓及物慨然以為非伽藍無以營善而聞道乃卜地得吉於其考妣佳城之側傾貲割畝命僧允恭攝董之發地得鐵佛一軀見者驚異疑瑞應也尋而材與匠稱心與力侔不幾年而紺殿重門廣廡觀室講堂凡伽藍所宜有者悉備焉迎請淨行沙門晝夜六時頂禮散花深味禪觀幡幢像設華鯨清梵光明照映

金壁交錯宣流法音互為佛事運使公喜其有成遂亦
撥腴田若干助伏臘以報恩懺院為額復闢于朝成宗
皇帝賜旨護持實大德成也凡住持虛席聽其家選
素有道行僧居之閱十有四年至大辛亥住持沙門崇
義慨棟宇之未備欲建大閣檀戶悅從選雄材命工師
如所期而倚天轟漢以設四方三聖緝容至法華二十
八品境像環擁壁間惟普賢願王儼居于右上安奉毗
盧藏五千餘軸提舉公屬予為記余謂以報恩為名其
義何也曰恩莫大於君親報莫越於聖道聞西方聖人
之禪觀圓悟一心該攝萬行推而廣之導物指迷莫不
從化以斯道報斯恩不亦善乎余曰秉一心為禪照萬
法為觀其為心也圓湛虛寂涉入無礙不可以相求不
可以言詣舒之則萬法即之而彰卷之則萬法依之而
泯自無邊刹海歷世古今未有不由斯而著矣凡夫迷
昧引起輪迴遷謝苦樂升沉莫之能釋是故非禪那不
足以契諸佛心非妙觀不足以破衆生惑圓覺以三觀
互推為二十五輪無量壽以分觀於一十六處始則端
坐淨室注相一方存注不休與想消落見法界中朗然
明了所以一輪見諦而妙觀澄明一處功成則真佛圓
具如當臺鏡萬像顯而鏡無所照之功如帝網珠于光

聚而珠絕能收之迹如是觀者即見清淨願王玉毫亘
天紺日澄海如優曇花如紫金聚巍巍堂堂殊特相好
徧界光明化為香雲寶樹樓殿臺池車服器玩諸莊嚴
具足三昧行人即聞即見即覺即知一語一默一動一
靜皆與無作清淨妙觀昭然混合者矣然後即斯妙觀
于一切時散作無邊莊嚴佛事以之報國恩則聖祚保
無疆之永以之報親恩則劬勞超有漏之纏至若天龍
鬼神過現未來宛親賢聖草木昆蟲凡有纖思無往不
報然此妙觀入未來際相續不斷則報恩功德亦相須
而無盡者焉遂援筆直書以為記泰定乙丑二月初四
日趙孟頫
書并篆額

資福菴

宋建炎三年
邑人瞿二建

福泉菴

元至正二
年僧成建

東禪菴

元至正初邑人潘荊州建
僧智福開山並十九保

崇慶教寺在北蔡寺宋嘉定間邑人蔡功創僧顯開山

崇福菴

在四十四保元大德
二年僧性建屬青浦

善慶菴

在二十保元至元間僧勝建

永定講寺在周浦鎮宋淳熙間趙官使建僧恩法華開山

十四年請額永定禪院明洪武中改額

元釋行中藏經記畧 有為天台之教者妙智師主松江永定之八年為至正甲午午新作藏殿成而度經之藏未具聞嘉禾之廢寺曰妙智其輪藏獨存購致之視其識乃宋端平甲午建也先是里人濮仁甫閱其寺廢購其藏之經奉于家且與妻沈誓曰苟得其藏者以是經歸之既聞師得藏而或沮師乃禱觀音氏末之沈忽夢一僧指其胸曰何忘施經之誓耶乃悔悟以經歸永定嗚呼異哉向之寺名與師名適同向之藏建之歲與師得之歲又同何其冥符之若是耶濮與沈能護是經卒復於原藏其亦宿為法中之人乎宋少保張安道嘗遊瑯琊山藏院發木匣得經乃悟其前身為知藏僧書楞伽未終而化因續書之筆蹟與前無少異今夫是藏也是經也一旦完復若合符契夫豈無其故哉乃書以識至正乙未夏六月

陳墳菴

元大德間僧圓建

崇福菴

魯家滙西宋天聖元年建俗呼草菴張之象題額天啓四年僧淨淵重修以上並十九保

法華經堂

在二十五保宋紹興間邑人吳常山建僧有堂開山

大聖教寺縣東南四十里宋紹興間有異鳥止於郊鄉人

疑為鳳凰曰鳳凰非寶地不止遂發地得泗洲僧伽像

僧思修因建寺焉隆興二年請額後廢明初即普淨院

榜今額

仁壽菴

宋淳祐間邑人瞿均用捨宅建僧普安開山

圓修菴

元至順間僧別山一建並十九保

沈和菴

在十七保元大德間僧妙智建

慶寧教寺在二十二保南贍村宋建炎間僧圓募陳郡馬

建後燬于兵元大德間重建北磻有僧堂記

竹隱菴

宋建炎間僧道諲建

孝思菴

宋建炎間里人陳七即建僧權都正開山

時思菴

宋乾道三年邑人陳九建僧習開山

蓮隱菴

宋寶祐五年邑人顧嗣名建僧昭開山

圓通菴

元僧開重建

西圓通菴

宋景定間顧千一建僧裕開山

五福菴

宋咸淳元年邑人陳百十八建僧暹開山以上並二十二保

法華菴

在二十三保宋僧智了建

太平教寺在二十三保華亭太平禪寺在其西俗呼此為

東太平宋太平與國間僧及操舟雲游夜泊范家浜聞

蘆葦間有鐘鼓音疑出梵宇訪之無有後夜復然又見

白光燭天發地得鐵佛一因以建寺後廢于兵僧曼秋

堂重建

致思菴

宋淳熙六年僧修建

華嚴菴

宋寶慶元年僧道安建

圓通菴

元至正初僧叢建已上並二十三保

普明菴

在四十五保元至正間任總管建屬青浦

靜安教寺在蘆浦初在滬瀆吳赤島中建號重圓寺唐更

永泰禪院宋祥符初改今額嘉定遷此寺故有雲漢昭

回之閣閣廢六字刻諸石有江中浮來石像石鉢有吳

越王瑜珈道場中毘盧遮那像五臟皆書錢氏妃嬪氏

各有赤身碑陳朝檜講經臺鰓子禪湧泉綠雲洞與滬

瀆壘蘆子渡為八詠

周弼寺記

華亭縣東北百里松江繞焉有寺在滬瀆曰重圓太中祥符元年因避聖祖諱改今額為靜安嘉

定九年僧仲依以舊基迫近江岍濤水衝匯遷基于蘆
浦之湧泉卽沸井決也中流數尺特深如井晝夜騰沸
或指爲海眼因寺遷而異其名焉寺之靈驗最顯著者
西晉建興元年有兩石像浮于江浦吳縣人朱膺迎置
於寺視其背則有銘蓋七佛中之二曰維衛曰迦葉後
六年漁者又獲兩石鉢于沙際大如白羶宰稍觸之則
變怪輒見因以爲石像供具佛閣則因異僧智嚴而立
嚴有異行駭俗則鰕子爲僧號常歛蒲草爲高餘繩掛
諸廓廡且曰吾將作大緣事繼卽示寂人競樂施以財
繩皆滿足閣果成就是皆傳於閭里著於雜書彰彰者
也自佛法渡江而南浙西信嚮特甚精藍淨舍所在布
滿究其從始其最遠者極天監大同而止孫吳赤烏十
年康僧會始至建業建寺以居謂之建初此寺實相踵
而成當是時諸寺蓋悉未有也豈無通都大邑鄽井衢
陌闡揚道化乃獨遠取海濱廣斥江臯閑寂之野豈非
居處爲修持之要市邊三里頭陀抖擻終不若深山遠
谷途路險絕上衣上食易窮真諦異像異僧亦有所憑
而至也後世棟宇穹窿金碧晃耀往來憧憧於闐闐之
地規模則盛矣然究竟祖師立教本心倒裳求領日接
緣務與深禪靜觀者所得孰爲多邪敗廬弊刹或焚或

毀何可勝數此則經教相傳基業寔廣歷千載餘猶能
遷改植久遠計非擇地得所願力深重之所致歟石像
旣遷于吳門開元寺而錢氏瑜珈道場盧舍那寶像與
雍熙宣和兩碣屹然尚存雙檜偃蹇如虬如鳳則曾望
襲美之所題詠也風恬月澹鐘聲梵響悠揚於滄波浩
渺之外與天無際安知無石像再浮而致發光彩於蘆
葦之間哉華亭吾外氏所宅吾
少所長聞而異焉故述而爲記

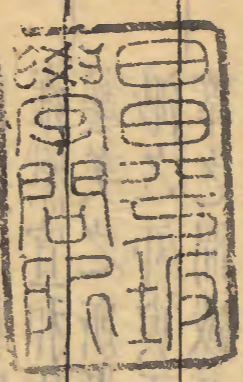
明胡芳詩 翠微隱隱出層霄杖履來游不憚遙水柱
四簷晴作雨雪山一帶晝隨潮金鎔柳色藏高閣紅愛
梅花立短橋賸有流霞注

顏色養生無意問王喬
明朱豹詩 古刹乘閑到紅塵路已賒洞門虛歲月檀
樹鎖烟霞谷靜泉逾響山空日易斜坐聽清梵入落盡
木蘭

花
明陳一鳴詩 孫吳踪跡草芊芊惟剩江聲繞寺邊龍
鉢迷雲晴欲雨山槐浮陰日如年斷碑零落落苔護小
洞清幽白鶴眠半日流連
消俗慮媿無玉帶惠名禪

衆善菴

在二十五保宋太平興國間僧禮建



水江府志

文政重刊

