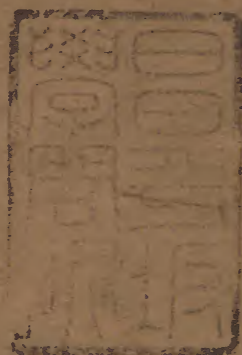


廣治平畧十八十九

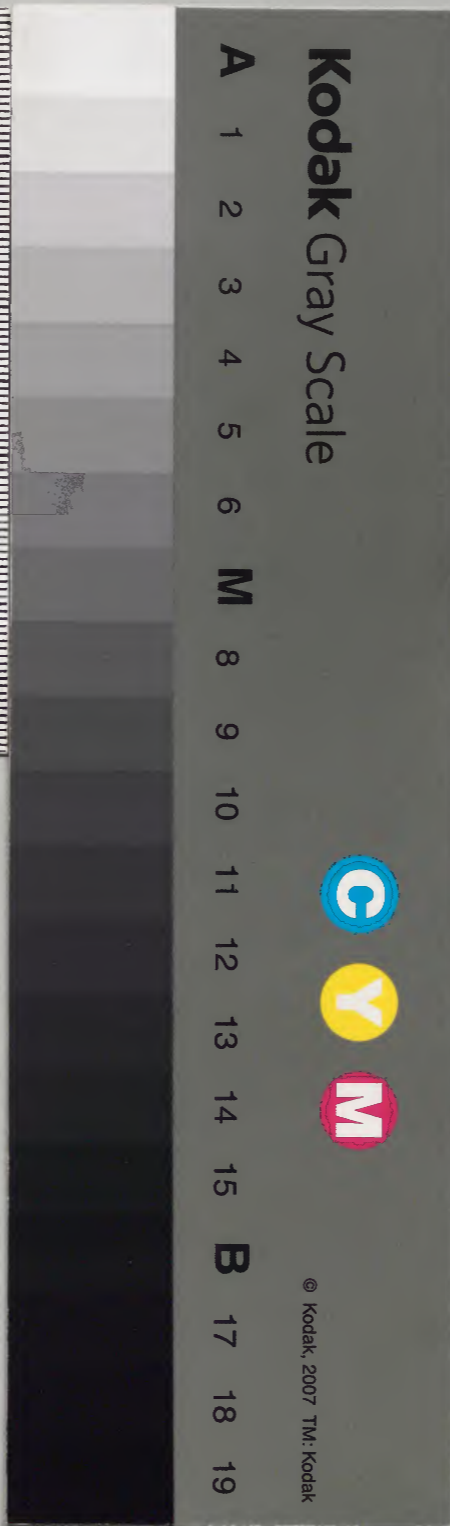


戸役  
氏田

漢書門			
九	二	〇	八
一	〇	四	八
四	〇	冊	架
類號函架冊			

内閣文庫			
九	二	〇	八
一	〇	四	八
四	〇	冊	架
類號函架冊			

内閣文庫			
番號	漢	9208	
冊數	40 ( 18 )		
函號	297	30	

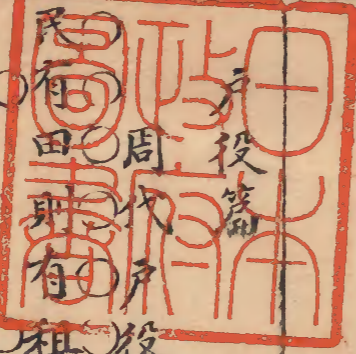


綴じ部(喉部分)の文字等が開きが不鮮明な場所あり

廣治平略卷之十八

平江 蔡方炳九霞訂定

淺草文庫



民有田則有租有身則有役故方役之征自古有之周官小司徒  
 之職掌藉國中及四郊都鄙之夫家九比之數以辨其貴賤老幼  
 廢疾凡征役之施舍乃頒此法于六鄉之大夫使各登其鄉之衆  
 寡六畜車輦辨其物以歲時入其數以行徵令大略成周役民之

戶役篇

法其比閭族黨之相愛是鄉也府史胥徒之有其人是胥役也  
伍兩卒旅師軍是兵役也師田追胥是徒役也其他大役大故則  
鄉帥鄉大夫州長率民徒而至則追捕之役守衛之役也城郭溝  
渠塗巷之役則治之牛馬車輦委輸之役則共之其為役若繁矣  
然周人治制後之法則極纖悉委曲之至任之以地之數惡辨之  
以國野之遠近均之以歲之上下不概責也故上地家七人可任  
也者家三人中地家六人可任也者二家五人可任也者家五人可任  
也者家二人凡起徒役毋過家一人此任之以地也國中自七尺  
以及六十野自六尺以及六十有五皆征之此辨之以國野也凡

均人政以歲上下豐年則公旬用三日中年則公旬用二日無年  
則公旬用一日凶札則無力役此均之以歲也上地食七人中地  
食六人下地食五人而任之者僅半而已蓋以下養上則不足以  
上養下則有餘所謂施從其厚事舉其中與食壯者之食任老者  
之事同意七尺六尺征之以其才六十六十有五舍之以其齒國  
中近而役多故晚征而早舍野遠而役少故早征而晚舍欲勞逸  
輕重均而已與近郊什一遠郊二十而三旬稍縣都無過十二同  
意力政有征于鄉有征于司徒征于司徒則公用之也以均力政  
在歲成之後惟有于冬之一時故也故當其時司民協旅終司商

卷之八 戶役篇

協名姓司徒協旅司寇協奸牧協職工協華場協入廩協出而民  
之少多疾生出入往來者皆可知也其不役者國中貴者賢者能  
者服公事者老者疾者皆舍又八十者一子不從政九十者其家  
不從政廢疾非人不養者一人不從政父母之喪三年不從政  
衰大功之喪三月不從政將徙于諸侯者三月不從政自諸侯徙  
者暮不從政然則役之義也舍之仁也義故民忘其勞仁故民悅  
其德是以周之民不惟以役為勞而且以役為樂由前觀之百堵皆興鑿鼓  
弗勝則民樂于作室之役與二之日其同載績武功是不以田役  
為勞也王事多難不違啓居是不以兵役為勞也後之役民既無  
其道又無其法土國城漕我獨南行則其役困于力小東大東行  
軸其空則其役困于財大夫不均我從事獨賢此役之不均也王  
事靡盬不遑將父此役之不時也役民如是抑何怪斯民之不  
規避也哉

漢代戶役  
古之治民者有田則稅之有身則役之未有稅其身者也漢興制  
為算賦為口錢為更賦是既役之而又稅之也高祖十一年令諸  
侯常以十月朔獻及郡各以口數率人歲六十三錢以爲獻費蓋

戶役  
戶役  
戶役

獻者貢也。以口率不從田以有賦也。文帝即位躬行節儉。丁男三  
年而一事。民賦四十。又禮高年九十者。一于不事八十者。二算不  
事。孝景二年。令天下凡男子年二十始賦。武帝以功利繁興。因加  
民口錢。人三丈。以備車騎。嗣是時有減免。且令流民還歸者勿算。  
至于鄉置三老。以事相教。復勿經役。嗇夫以收賦稅。游徼以禁盜。  
賊所以後民者。歲不過三日。民之受役者。年不出五十。是猶輕簡  
而近古也。迨其後。數役有七科。之謫。雇役有三品之號。而喪乳相  
仍。民皆役于兵。無復節制。漢始哀矣。

六朝戶役

晉武帝平吳之後。制戶調之式。丁男之戶。歲輸絹三疋。綿三斤。女  
及次丁男半之。邊郡或三分之一。二遠者三分之一。彛人輸寶布一  
疋。遠者或一丈。男女季十六以上。至六十為正。丁餘為次。丁老小  
者不事。及元帝寓居江右。百姓之自拔南奔者。並謂之僑人。皆取  
舊壤之名。僑立郡縣。往往散居。無有土著。而都下人多為諸王公  
貴人左右。佃客典計衣食。客之類皆無課役。其所課。丁男調布絹  
各二丈。絲三兩。綿八兩。丁女半之。其丁男每歲役不過二十日。又  
率十八人出一運。丁後之。至崇和元年。范甯陳時政曰。昔中原喪  
亂。流寓江左。莫有旋反之期。故許其僑注本郡。自爾漸久。人安其

業○丘○隴○墳○拘○皆○已○成○行○無○本○邦○之○名○而○有○安○土○之○實○今○宜○正○其○封○  
疆○土○斷○人○戶○明○考○課○之○科○修○閭○里○之○法○乃○以○康○成○二○月○大○閱○戶○口○  
令○所○在○土○斷○謂○之○庫○成○制○義○熙○九○年○宋○公○劉○裕○言○注○者○以○人○無○定○  
本○傷○理○為○深○故○土○斷○以○一○其○業○迄○今○隔○歷○年○載○制○漸○廢○弛○懇○如○康○  
成○之○例○依○界○土○斷○于○是○諸○流○寓○者○多○被○并○省○及○宋○立○制○悉○仍○晉○課○  
初○自○晉○孝○武○來○除○度○定○田○收○租○之○制○王○公○以○下○口○稅○三○斛○唯○蠲○在○  
身○之○役○後○浸○增○至○五○石○而○元○嘉○時○乃○至○課○米○六○十○斛○又○與○晉○懸○殊○  
豈○所○謂○六○十○斛○者○非○止○一○歲○所○賦○耶○則○無○藝○甚○矣○齊○高○祖○建○元○初○  
以○民○間○欺○巧○勅○虞○安○之○等○檢○定○簿○籍○乃○別○置○校○籍○官○置○令○吏○限○人○

一○日○得○數○弊○以○防○懈○怠○至○武○帝○永○明○八○年○以○北○位○頻○侵○楊○徐○二○州○  
並○人○丁○三○人○取○兩○而○街○命○之○人○皆○務○借○賂○隨○意○縱○捨○馬○蓋○周○官○之○  
法○貴○者○賢○者○及○新○民○之○遷○徙○者○皆○復○其○征○役○後○世○因○之○故○六○朝○議○  
征○後○之○法○必○以○土○斷○僑○寓○釐○正○譜○籍○為○先○然○自○晉○至○陳○且○三○百○年○  
貴○者○之○澤○既○斬○則○同○于○編○民○僑○者○之○居○既○久○則○同○于○土○著○難○以○稽○  
攷○此○偽○冒○滋○多○也○至○齊○文○宣○受○禪○始○立○九○等○之○戶○富○者○稅○其○錢○貧○  
者○役○其○力○然○時○賦○役○繁○興○戶○口○租○調○十○七○六○七○後○魏○則○不○立○三○長○  
惟○立○宗○主○督○護○所○以○人○多○隱○冒○五○十○三○十○家○方○為○一○戶○謂○之○蔭○附○  
隋○文○受○禪○須○新○令○立○保○正○之○制○凡○人○五○家○為○保○保○有○長○五○保○為○閭○

隋書卷之八 戶役篇

問四為族皆有正以相檢察焉然是時避役惰游者十六七四方  
 疲人或詐老小規免租賦帝乃令男女三歲以下為黃十歲以下  
 為小才七歲以下為中十八歲以上為丁從課役六十為老乃  
 免戶口不實者止長遠配而又開相糾之科大功已下兼令析籍  
 各為戶頭以防容隱高類又以人間課輸難以推校乃為籍定  
 樣請編下諸州各隨便近五黨三黨共為一團依樣定戶上下帝  
 從之自是人知為浮客者被強家收大半之賦為編氓者奉公上  
 蒙輕減之征浮客悉歸為編氓姦無所容是後雖遭水旱戶口有  
 增反江表既平帝以宇內無事益寬徭賦百姓年五十者輸庸停  
 役說者謂頰口力多馬煬帝之後禁網踈濶戶口多漏或年及成  
 丁猶詐為小未至于老以免租賦後以工役煩興丁男不足令婦  
 女克役而疾者過半天下之人十九分為盜賊以至于七

唐代戶役

唐制戶有三等後詔三等未定因為九年其比戶民年二十一為  
 丁十為中六十為老用人之力歲二十日閏加二日不役者為  
 丁三謂之庸有事而加役二十五日則免調三十日則租庸俱  
 免通正役無過五十日凡丁附于帳籍者春附則課役並徵夏附  
 則免課從役秋附則課役俱免制每歲一造帳三季一造籍州縣

留五比尚書省留三比時經喪亂之後雖以太宗貞觀之治休息  
生養至永徽中而有司奏戶口纔及三百八十萬視隋初十存不  
能一二開元初天下戶未嘗升降逃七免役多至偽濫宇文融請  
搜括逃戶玄宗倚任之于是諸道希旨皆虛張其數至以編戶為  
容歲終奏括得客戶凡八十餘萬戶錢數百萬大得褒賞久之以  
民門戶高下多者率與父母別籍異居以避征戍乃詔計戶多寡  
免丁有差而代宗廣德初以兵難之後詔一戶二丁者免一丁男  
子二十五為成丁五十為老以優民然強寇未夷尋又率戶以給  
軍糧民耗甚矣又自開元承平既久不為版籍法度玩弊丁口轉  
疾貫籍不除而王鉞為戶口使務為聚斂以其籍存而戶不在為  
隱課不出乃按籍積三十年責其租庸法愈大敝至德後兵荒交  
作百役並起人戶凋虛豪族貪吏因緣規避得免而貧人無所入  
則丁存是以天下殘瘁鄉居地著者百不四五楊炎作相乃立兩  
税法以革其弊戶無主客以見居為簿人無丁中以貧富為差其  
租庸雜徭悉省而丁額不廢是昔日之庸固已在其中也矣至宣宗  
大中九年詔以州縣差役不均自今每縣據人貧富及役之輕重  
作差役簿送刺史簡署訖鑰于令廳每有役事委令據簿輪差是  
則庸錢已斂而差役猶在民也豈初定兩稅意哉當是時議者謂

戶役篇



貞觀中有戶三百萬○至天寶末百三十餘年○繞如隋氏之數○元和  
 遂止戶百四十四萬○是十夫其八九○夫唐之盛○邁于西漢○約計天  
 下○編戶○合于元始之間○而名籍所少○三百餘萬○直以選賢○授任○多  
 在○藝文○習程○典親○簿領○謂之淺俗○務根本○去枝葉○日以迂濶○職事  
 委于羣昏○貨賄行于公府○而至此也○自建中初○天下編戶百三十  
 萬○頗分命黜陟○重為按比○收入公稅○增倍而餘○遂令賦有常規○人  
 知定制○貪冒之吏○莫得生奸○狡猾之吐○皆被其籍○誠適時之令典○  
 松弊之良圖○而使臣制置各殊○或有輕重未一○仍屬多故○兵革薦  
 興○舊額既在○見人漸艱○詳今日之宜○酌晉隋故事○版圖可增其倍○

征繕自減其半○賦既均○一人知稅○輕免流離之患○益農桑之業○安  
 人○濟用○莫過于斯○矣○夫古之為理也○在于周知○人數而均其事○後  
 則庶功○以興自理○道乖方○版圖脫漏○人如鳥獸○飛走而乃析戶○以  
 張虛數○分產以繫戶額者○是豈理平之本○與○

宋代戶役

宋因前代之制○以衙前主官物○即今庫子斗以里正戶長鄉書子  
 課督賦稅○即今里長以耆長弓手壯丁逐捕盜賊○即今弓以承符  
 人力手力散從官給使令○即今卑然役有輕重○勞逸之不齊○人有  
 貧富強弱之不一○時州縣既廣○徭役益衆○自里正鄉戶為衙前主

與府庫或輦運官物往往破產景祐中稍欲寬其法乃命募人克  
役知并州韓琦上疏曰州縣生民之苦無重于里正衙前有孀母  
改嫁親族分居或棄田與人以免上等或非命求成以就單丁豈  
朝廷為民父母意乎請罷里正衙前命轉運司以州軍見役人數  
為額而知制詰韓絳蔡襄請行鄉戶五則之法以產錢多少定役  
輕重凡差鄉戶衙前視貨產多寡置籍分為五則以第其役輕重  
又特置寬恤民力司遣使四出自是州縣力役多所裁損英宗時  
司馬光言置鄉戶衙前以來民益困乏不敢營生問其故云多種  
一桑多置一牛蓄二年之糧歲十疋之帛目為富室指挾以為衙  
前矣聖王在上而使民不敢為久生之計恐馬傷之臣愚以為農  
民租稅之外宜無所預衙前當募人為之其餘輕役則以農民為  
之神宗其克又言近者上戶浸少役使頻仍生資不給則轉為  
工商不得已而為盜賊乃詔制置條例司講力役法條例司言考  
合衆論悉以使民出錢雇役為便于是王安石定議言古者歛民  
賦以祿在官故民不苦役而官得人以為用漢世宰相之于然且  
成邊故苦樂齊而力均今鄉戶憚差之苦不書出于南畝而有司  
又緣差役侵漁之一夫為彼舉家失業六品官家皆得復役而不  
民重困宜先總州若縣應用在直多少之數隨人戶貨產高下以

唐台平略

役為

差次出錢一坊二坊三官戶四其舊無色役者令出助役法  
名曰六色錢一坊二坊三官戶四取其雇既已足用而頗  
寬其數增三分為水旱缺乏之備名免役寬利錢如此則官有錢  
以雇役而民輸錢訖即弛然退自力于為生其衙司縣吏誅求巧  
舞之奸一無所得施至便法也蘇轍言役人之不可不用鄉戶猶猶  
官吏之不可不用士人也今欲于兩稅之外別立一科謂之庸錢  
以備官雇不問戶之高下例使出錢上戶則便下戶實難以議不不  
合罷令既具試于開封府尋推行諸路劉摯條上十害言民上戶上戶  
常少中下戶常多故舊時上戶之役類皆數而重中下戶之役率率  
常簡而輕今概視物力以差次出錢于上戶誠本而下戶苦之矣矣  
夫歲有豐凶而役人有定數助歲不可闕則是賦稅有時減闕而而  
助錢更無蠲損也役人必用鄉戶為其有常產知自重也今既招  
雇恐止得浮浪奸詭之人則帑庾網運及諸場務不惟不能典幹幹  
恐不勝其失陷而冒法者必衆至弓手耆壯承符散從手力昏昏  
吏之類遇寇則有縱逸因事輒為騷擾其坊郭十等戶郡縣科率率  
緩急賴之難使之更助役錢時揚繪亦言其五害而曾布擬摯繪繪  
所言條辨之于是遣密訪使通行諸路從成稅書而頒其法于天天  
下時免役出錢或未均召忠卿用家如卿卦劍之實法其法官為為

立定物價令民各以田疇皆隨價自占于是民家尺椽寸土檢括無遺至于雞豚亦括之民不勝初帝之力主免役也知民間舊苦差役而衙前尤甚特初免役弊出雇直不能取之民然民得一意田畝實解自前之用其不詳究永故而聚歛者又二分以備吏祿水旱之用此為法既不詳究永故而聚歛者又乘此增取帝雖數詔禁戒而不能盡止至是雇役不加多而歲入此前滋廣則安石不能將順德意其流弊已見矣然亦所謂行法役者不善初非法之不善也元祐初司馬光為相奏罷免役錢諸免役人並如舊制其見所輸入撥充常平本錢于是詔修定役書而

侍御史劉摯言坊場自足酬衙前直外惟散從承符之類無大勞費宜並用祖宗差法王巖叟請于衙前大役立本等相助法以盡變通之利蘇軾又請行熙寧給田並免役法于是復奏今免役之法其害有五上戶舊免役固有陪備而得番休今出錢比舊費持多年年無休息下戶原不免役今例使出錢舊日所差皆土著良民今皆浮浪之人應募無顧籍受賂陷官物又農民出錢難于出力若遇凶年則賣莊田牛具桑柘以錢納官而提舉常平倉司惟務多歛役錢廣積寬剩此五害也今宜委縣令佐揭簿定差其人不自願身自供役許擇可任者令自雇代有逋逃失陷雇者任之

廣治平略

卷十一 戶役篇

十一

惟○衙○前○一○役○最○重○難○今○仍○行○差○法○賠○備○既○少○當○不○至○破○家○若○猶  
矜○其○力○難○獨○任○即○乞○如○舊○于○官○戶○寺○觀○單○丁○女○戶○有○屋○產○莊○田○者  
隨○貧○富○以○差○出○錢○助○之○高○慮○役○人○利○害○四○方○不○能○齊○同○乞○許○監○司  
守○令○審○其○可○否○可○則○亟○行○如○未○究○盡○縣○五○日○具○措○畫○上○之○州○州○一  
月○上○轉○運○司○以○聞○朝○廷○審○定○隨○一○路○一○州○各○為○之○勅○要○于○曲○盡○然  
免○役○行○之○近○二○十○年○富○戶○習○于○優○利○一○旦○變○更○不○能○不○懷○異○同○又  
差○役○復○行○州○縣○不○能○不○有○小○擾○提○舉○官○專○以○多○歛○役○錢○為○功○必○兢  
言○免○役○錢○不○可○罷○當○此○之○際○願○勿○以○人○言○輕○壞○良○法○知○樞○密○院○章  
惇○取○光○所○奏○疎○略○未○盡○者○駁○奏○之○蘇○軾○言○于○先○曰○差○役○免○役○各○有  
利○害○免○役○之○害○聚○歛○于○上○而○下○有○錢○荒○之○患○差○役○之○害○民○不○得○力  
農○而○吏○胥○緣○以○為○奸○此○二○害○輕○重○蓋○略○等○矣○光○曰○于○君○何○如○軾○曰  
法○相○因○則○事○易○成○事○有○漸○則○民○不○驚○三○代○之○法○兵○農○為○一○至○秦○始  
分○為○二○及○唐○中○葉○盡○變○府○兵○為○長○征○卒○自○是○農○出○穀○帛○以○養○兵○兵  
出○性○命○以○衛○農○天○下○便○之○雖○聖○人○復○起○不○能○易○也○今○免○役○之○法○實  
大○類○此○公○欲○驟○罷○免○役○而○行○差○役○正○如○罷○長○征○而○復○民○兵○蓋○未○易  
也○先○不○以○為○然○自○是○役○人○悉○用○見○數○為○額○唯○衙○前○用○坊○場○河○渡○錢  
雇○募○餘○悉○定○差○仍○罷○官○戶○寺○觀○單○丁○女○戶○尋○以○衙○前○不○皆○有○雇○直  
遂○改○雇○募○為○招○募○范○純○仁○謂○先○曰○差○役○當○熟○講○緩○行○不○然○滋○為○民

卷之八

戶役篇

七

病願虛心以延衆○不必謀自己○出謀自己○出則謫諛得乘間迎合  
矣○後議或難回○則可先行之一路○以觀其究竟○先不從持之益堅  
是時言役法不便者甚衆○哲宗始親政○三省言役法尚未就緒○帝  
曰○第循元豐舊法○而減去寬剩錢○百姓何有不便○范純仁曰○四方  
異宜○須因民立法○乃可久也○遂令戶部議之○詔復免役法○三季以  
常平免役農田水利保甲類著其法○總為一書○名常平免役敕令  
頒之天下○南渡以後○高宗在河朔○親見閭閻之苦○嘗嘆長吏不得  
其人○是以罷雇役○復免役法○然非久○輒弊○後役錢并寬剩錢畢○白  
輸而苦役如故○又豪有力者○各私以照自免○而役愈不均○乾道中

金華松陽民汪灌等首倡義○度其時里正一歲之役○無慮費三十  
萬○乃自實其貲為三等○定著役之差○次于籍○衆割田公之○以其粟  
佐當役者○役先後視籍田多寡○視等他日戶升降○則告于衆而進  
退之○歲三月衆畢會○挈豕醮酒○舊里正以授新里正○成禮退而役  
以太平名之○曰義役○約初成○上其書于府○頗為有司所持○灌任以  
為必可行也○行之後三十年○後之訟不抵于有司○俗大權洽○自是  
所在推行○而御史謝諤言○嘗從民便○不顧者行差役如故○然朱熹  
謂義役亦有未盡善者○蓋始倡義者○惟恐議之未詳○慮之未周○而  
踵之者不能皆善人○于是其弊日開○其流日甚○或以材智把握而

專○義○役○之○利○或○以○氣○力○凌○駕○而○奪○差○役○之○權○是○虐○貧○擾○富○凌○寡○暴○  
孤○所○不○免○矣○夫○差○役○古○法○也○其○弊○也○勞○佚○不○均○渙○取○無○藝○故○轉○而○  
為○雇○雇○役○熙○寧○之○法○也○其○弊○也○庸○錢○白○輸○苦○役○如○故○故○轉○而○為○義○  
義○役○中○興○以○來○江○浙○諸○郡○民○戶○自○相○與○講○究○之○法○也○其○弊○也○豪○強○  
專○制○寡○弱○受○凌○故○復○反○而○為○差○以○事○體○之○便○民○者○觀○之○雇○便○于○差○  
義○便○于○雇○至○于○義○而○復○有○弊○則○未○如○之○何○也○已○

明代戶役

明○稽○古○之○制○以○版○籍○覆○天○下○之○丁○甲○洪○武○三○年○詔○戶○部○籍○天○下○戶○  
口○置○戶○帖○戶○各○具○其○姓○名○年○歲○貫○址○夫○家○之○數○為○帖○已○著○之○籍○編○

勘○合○州○縣○用○半○印○鈔○記○籍○上○公○府○而○帖○給○之○民○今○有○司○以○時○清○覈○  
歲○郊○祀○中○書○省○以○戶○籍○陳○壇○下○薦○之○天○祭○畢○而○藏○之○十○四○年○詔○天○  
下○府○州○縣○編○賦○役○黃○冊○以○一○百○一○十○戶○為○里○推○丁○糧○多○者○十○戶○為○  
長○餘○百○戶○為○十○甲○甲○十○戶○名○全○圖○其○不○能○十○戶○或○四○五○戶○若○六○七○  
戶○名○半○圖○城○中○曰○坊○近○城○曰○廂○鄉○都○曰○里○里○各○編○一○冊○冊○首○為○總○  
圖○鰥○寡○孤○獨○不○任○役○者○則○繫○于○百○一○十○戶○之○外○著○之○圖○尾○曰○畸○零○  
帶○管○冊○成○上○戶○部○而○省○府○州○若○縣○各○存○其○一○以○待○會○比○至○十○年○有○  
司○將○定○式○給○坊○廂○里○長○令○人○戶○諸○丁○口○田○塘○山○地○畜○產○悉○各○以○其○  
實○自○占○上○之○縣○縣○官○吏○查○比○先○年○冊○諸○丁○口○登○下○其○疾○生○其○膏○蔭○

田塘山地貿易者一開除一新收過割其糧稅其排年坊里長消  
 乏者于百十戶內遴丁糧近上者補之有事故戶絕者附畸零其  
 欺隱影射飛濫詭寄者罪如科其庵院寺觀僧道已給度有田者  
 具編冊如民科其土官邊里甲如實編下式冊既具州縣正官躬  
 親磨算訖類編填圖署衙名上之府府提調正官于所屬州縣文  
 冊躬親磨算訖類編填圖署衙名上之省司省司使如法上之部  
 年終進呈以戶言則有三寺曰民曰軍曰匠而境內民有儒有醫  
 軍有校尉有力士弓舖兵匠一自厨役裁縫馬船之類若近海有鹽  
 寺有僧觀有道士舉各以其非為籍而人戶以籍為斷民父母存

若亡而兄弟出分及贅婿乞食子歸宗另爨者聽異籍唯軍匠有  
 清勾以異籍為規避禁不聽以丁言則有二寺曰成丁曰不成丁  
 民始生登其名于籍曰不丁年十六曰成丁丁成而役六十而免  
 婦女若不成丁不役以役言則有三寺以戶計曰里甲以丁計曰  
 均徭上命非時徭曰雜徭府州縣驗冊丁口多寡事產厚薄以均  
 適其力毋放富差貧民年七十以上許一子侍養免雜泛役而品  
 官免役視職秩為差官故仍免徭三年有司以其冊貯于廳事凡  
 遇徭役取驗以革吏弊凡役法視冊籍上中下戶為之寺率五歲  
 而均徭徭之言由也役之以一里之十甲各有一歲承由役而約

戶役

戶役

戶役



廣○中○各○色○雜○目○宜○後○民○者○編○地○均○之○或○力○或○銀○從○所○便○為○共○日○均○  
徭○本○唐○丁○庸○宋○承○符○人○棟○稻○衙○前○而○名○又○五○歲○克○里○長○甲○首○以○督○  
辦○貢○賦○追○攝○公○務○而○止○做○古○里○魁○坊○正○而○名○值○里○甲○畢○即○以○其○明○  
歲○為○經○催○已○因○用○為○糧○長○皆○起○于○接○于○田○賦○不○相○及○其○後○乃○約○省○  
部○上○供○若○官○府○春○秋○飲○社○存○恤○日○用○諸○經○費○令○望○甲○各○賦○錢○以○供○  
日○里○甲○銀○意○主○于○便○民○而○洪○武○中○詔○凡○祇○應○禁○子○弓○兵○守○母○得○差○  
點○糧○多○人○戶○俱○以○市○民○食○荒○豈○非○以○富○有○糧○者○祇○應○官○即○易○為○侵○  
漁○故○重○為○之○禁○與○後○法○稍○弛○而○編○徭○役○里○甲○者○以○戶○斷○高○下○任○心○  
其○里○輸○收○祇○應○官○田○多○寡○有○無○又○不○能○概○必○望○甲○中○吏○往○往○優○形○

執○而○攤○之○單○小○賦○不○均○而○弊○滋○于○是○群○議○言○均○徭○之○法○按○冊○籍○丁○  
糧○以○稽○貧○富○者○以○資○產○為○宗○也○而○審○里○老○手○實○以○覈○貧○富○者○戶○得○  
其○蓄○藏○之○實○也○稽○冊○籍○則○富○商○大○賈○多○積○厚○歲○得○免○役○而○土○著○困○  
○覆○人○戶○則○官○吏○里○胥○輕○重○其○手○恣○胸○臆○而○小○民○感○二○者○均○弊○而○專○  
論○丁○糧○庶○幾○猶○古○人○祖○庸○調○之○意○焉○蓋○租○由○田○出○富○自○租○生○與○其○  
實○不○甚○遠○苟○不○論○丁○糧○而○獨○于○里○甲○均○之○為○弊○何○極○宜○令○府○州○縣○  
查○舊○編○力○差○若○干○當○于○丁○糧○若○干○上○下○編○點○銀○差○若○干○當○于○丁○糧○  
若○干○上○下○編○點○必○得○其○差○役○難○易○輕○重○之○適○而○後○將○該○差○里○甲○除○  
優○復○外○毋○論○都○圖○里○甲○先○丁○糧○多○者○畢○以○以○編○其○小○者○居○後○自○極○

卷之...

戶役篇

七



一○錢○以○待○十○歲○後○之○用○者○又○均○徭○之○法○通○州○縣○徭○銀○定○數○不○可○浮  
減○而○各○甲○丁○糧○多○寡○勢○不○能○齊○丁○糧○多○則○其○年○派○數○加○輕○丁○糧  
少○則○其○年○派○數○加○重○固○已○不○均○而○所○當○之○差○有○編○銀○一○兩○而○止○納  
一○兩○者○有○加○二○加○三○加○四○五○六○者○有○倍○納○四○五○倍○納○七○八○者○甚○且  
相○什○伯○則○名○為○均○徭○實○不○均○之○大○者○今○令○民○間○加○納○之○銀○俱○入○官  
正○派○之○數○均○輕○重○通○苦○樂○于○一○縣○十○甲○之○中○則○人○不○損○直○而○戶○不  
苦○難○甚○便○也○乃○通○計○里○甲○均○徭○驛○傳○民○兵○以○隆○慶○初○盡○六○年○為○率  
計○合○用○銀○派○之○并○四○差○而○總○其○數○皆○視○戶○丁○糧○為○差○次○于○是○通○十  
甲○以○編○不○分○年○則○丁○糧○均○優○免○者○孰○不○能○分○數○戶○以○裁○俸○則○濫○員

消○覈○實○數○以○編○銀○則○賠○累○息○令○銀○力○二○差○併○公○私○諸○費○則○名○目○簡  
富○人○不○近○官○從○人○不○坐○名○則○覲○謁○寢○官○給○銀○于○募○人○而○募○人○不○得  
反○復○抑○勒○則○市○猶○屈○去○頭○戶○賠○戶○之○派○則○貧○富○平○糧○有○多○寡○役○無  
輕○重○毋○需○花○分○母○為○詭○寄○則○冊○籍○清○蓋○偷○快○至○于○此○然○未○幾○而○坊  
里○祇○應○如○昔○時○獨○易○十○二○總○稱○八○班○改○直○月○日○值○日○條○鞭○法○下○僅  
十○餘○年○所○而○里○甲○之○費○業○已○如○嘉○靖○中○年○時○嗚○呼○法○安○可○專○哉○然  
行○之○幾○百○年○雖○小○有○害○焉○可○勿○論○已

息○關○蔡○氏○曰○按○馬○氏○論○古○之○所○謂○役○者○或○以○起○軍○旅○則○執○干○戈  
冒○鋒○鏑○而○後○謂○之○役○或○以○營○土○木○則○親○畚○鍤○疲○筋○力○然○後○謂

戶役篇

之○役○至○于○鄉○有○長○里○有○正○則○非○後○也○攷○之○成○周○匹○家○設○此○長○  
二○十○五○家○設○里○宰○皆○下○士○也○等○而○上○之○則○曰○里○番○曰○鄧○長○皆○  
中○士○也○曰○旅○師○曰○鄙○師○皆○上○士○也○漢○時○鄉○亭○之○任○則○每○鄉○有○  
三○老○孝○弟○力○田○掌○勸○導○鄉○里○助○成○風○俗○每○亭○有○亭○長○嗇○夫○掌○  
聽○訟○獄○收○賦○稅○又○有○游○徼○掌○巡○禁○盜○賊○亦○皆○有○祿○秩○而○三○老○  
孝○弟○力○田○為○尤○尊○可○與○縣○令○丞○尉○以○事○相○教○復○勿○由○成○其○亭○  
長○嗇○夫○可○身○致○顯○宦○蓋○上○之○人○愛○之○重○之○未○嘗○有○誅○求○無○藝○  
迫○脇○不○堪○之○舉○下○之○人○亦○自○愛○自○重○未○嘗○有○頑○鈍○無○耻○畏○避○  
苟○免○之○事○故○未○有○以○任○鄉○亭○之○職○為○苦○者○也○至○唐○睿○宗○時○觀○

韓○琬○之○疏○然○後○知○鄉○職○之○不○願○為○故○有○避○免○之○人○唐○宣○宗○時○  
觀○大○中○之○詔○然○後○知○鄉○職○之○不○易○為○故○有○輪○差○之○舉○自○是○以○  
後○所○謂○鄉○亭○之○職○至○困○至○賤○貪○官○巧○吏○非○理○徵○求○極○意○凌○滅○  
故○難○之○跡○不○離○里○閭○之○間○奉○行○不○過○文○書○之○事○而○期○會○追○呼○  
筭○筭○比○較○其○困○踣○無○聊○之○狀○則○與○以○身○任○軍○旅○土○木○之○由○役○  
者○無○以○異○而○至○于○破○家○蕩○產○不○能○自○保○則○由○役○之○禍○反○不○至○  
此○也○夫○上○之○人○既○賤○其○職○故○叱○之○如○奴○隸○待○之○如○罪○囚○下○之○  
人○復○自○賤○其○身○故○或○倚○法○以○為○奸○或○匿○賦○以○規○免○皆○非○古○義○  
也○成○周○之○事○遠○矣○漢○之○所○以○待○三○老○嗇○夫○亭○長○者○亦○難○以○望○

戶役篇

於後世唯不使之費重破家則後法其庶幾乎故宋時差在  
二法議論不一主在後者謂官任募之責則其役與民不  
同而橫費可以省民出雇募之費則其身與官無預而貪毒  
無所施主差役者則謂差役有休歇之時而雇役年年出費  
差役有不及之戶而雇役戶戶微錢至有不願輸錢而情願  
執後者反以出雇役錢為不便大抵秦晉利差役司馬溫公  
係洛人故主差役吳蜀利雇役蘇文忠公係蜀人故主雇役  
法固須因民之便未可以一曲之見通之天下也明太祖初  
重里老每都立申明亭凡民間爭訟細事悉令聽理決斷有

不聽理斷廷赴縣告者以越新論又許老人隨縣官朝覲得  
陳民間疾苦及縣官不法事老人得以入仕糧長或以授官  
深得古意而法不久行然僉役里長必論糧多不得以賤甲  
濫充故人末以役為苦而其弊則有丁隨田轉之說每田若  
千畝虛認一丁偽報姓名率申于籍夫丁以生免為增減田  
以買費為收除兩不相關焉得同為增減乎自徵一之法始  
于歐陽鐸條編之法行于劉光濟于是概一邑之丁而通  
計之而滑吏不能影射矣然一邑之士紳而籍計之而優復  
不得重冒矣摠揭為常數而素黠不得欺給其田畷矣雖祖

戶役篇

廣治平略卷之十九  
○雇○役○之○遺○法○未○可○以○王○安○石○之○所○變○而○少○之○也○嗟○乎○蘇○之○城○  
○禁○之○死○斯○之○字○書○鍾○用○至○今○何○嘗○以○絲○禁○與○斯○之○故○而○謂○城○  
○危○字○書○之○可○廢○乎○第○昔○稱○江○以○北○役○重○而○賦○輕○江○以○南○賦○重○  
○而○役○輕○者○今○則○在○在○皆○重○矣○且○徭○役○之○銀○既○以○均○編○而○復○令○  
○民○以○身○為○役○致○命○差○雇○而○並○行○之○是○不○止○役○法○之○不○善○也○民○  
○何○以○堪○命○也○哉○

廣治平略卷之十九

平江 蔡方炳 九霞訂定

屯田篇

漢代屯田

三代之隆○寓兵于農○因厥井田○以真軍賦○出則兵居○則農如左右○  
○手○故○戰○攻○守○禦○之○道○盡○在○人○事○禾○稻○者○其○行○馬○疾○藜○也○馬○牛○車○輿○  
○者○其○營○壘○蔽○櫓○也○鋤○耰○之○具○其○矛○戟○也○策○節○蓋○笠○者○其○甲○冑○干○櫓○  
○也○鑿○鍾○斧○鋸○杵○臼○其○攻○城○器○也○牛○馬○所○以○轉○輸○糧○也○雞○犬○其○伺○候○

廣治平略

卷之十九

屯田篇

也○婦○人○織○經○其○旗○也○夫○平○壤○其○攻○城○也○春○鏹○草○棘○其○戰○車○騎  
也○夏○耨○田○疇○其○戰○步○兵○也○秋○刈○禾○薪○其○糧○食○儲○備○也○冬○實○倉○廩○其  
室○守○也○田○里○相○伍○其○約○束○符○信○也○里○有○吏○官○有○長○其○將○帥○也○里○有  
周○垣○不○得○相○過○其○隊○分○也○輸○粟○取○芻○其○兵○庫○也○春○秋○治○城○郭○修○溝  
渠○其○壘○也○故○用○兵○之○具○盡○於○人○事○也○善○為○國○者○取○於○人○事○故○必  
德○遂○其○六○畜○闢○其○田○野○究○其○處○所○夫○治○田○有○畝○數○婦○人○織○經○有  
尺○度○是○富○國○強○兵○之○道○也○故○曰○耕○器○具○則○戰○器○備○農○事○習○則○大○戰  
巧○兵○自○秦○人○開○阡○陌○趣○利○急○戰○而○良○法○婦○地○由○漢○以○來○弗○克○復○古  
則○至○其○後○征○戍○既○頻○召○募○日○廣○于○是○始○有○長○戍○之○兵○而○朝○廷○浸○增

養○兵○之○費○當○事○者○以○地○遠○運○艱○師○久○糧○匱○乃○思○通○變○以○就○利○而○即  
兵○以○務○農○得○地○以○興○墾○則○屯○田○昉○矣○以○今○攷○之○自○漢○文○帝○募○民○耕  
塞○下○于○是○始○有○屯○田○之○說○自○武○帝○屯○田○車○師○渠○黎○于○是○始○有○屯○田  
之○名○自○趙○亮○國○留○田○金○城○于○是○始○有○屯○田○之○利○大○抵○成○于○昭○宣○廣  
于○魏○晉○而○極○盛○于○唐○宋○其○間○漢○之○屯○田○以○兵○唐○之○屯○田○以○民○宋○之  
屯○田○或○民○或○兵○率○因○時○制○宜○有○足○取○者○請○得○而○詳○言○之○武○帝○元○鼎  
六○年○初○置○張○掖○酒○泉○郡○而○上○郡○朔○方○西○河○西○開○田○官○斥○塞○責○六  
十○萬○人○戍○田○之○又○通○西○域○置○校○尉○屯○田○渠○黎○後○帝○既○悔○遠○征○伐○而  
桑○弘○羊○猶○請○屯○故○輪○臺○地○以○威○西○域○帝○不○從○自○是○不○復○軍○屯○昭○帝

後入遣鄭吉田輪臺并及車師嗣置戊巳校尉而常惠屯田于烏  
孫甘陳因屯士攻鄯支傳介子更鄯善屯田于伊循奇功不一而  
足○然○最○善○者○莫○如○趙○充○國○宣○帝○神○爵○元○年○先○零○諸○羗○叛○充○國○願○馳  
至○金○城○圖○上○方○略○既○至○欲○罷○騎○兵○屯○田○以○待○其○弊○奏○曰○度○臨○羗○東  
至○浩○亶○羗○戎○故○田○及○公○田○民○所○未○墾○可○二○千○頃○以○上○臣○願○罷○騎○兵  
留○步○兵○萬○二○百○八○十○一○人○分○屯○要○害○繕○鄉○亭○浚○溝○渠○始○隍○隄○人○二  
十○畝○益○積○蓄○省○大○費○帝○復○令○充○國○熟○計○以○聞○因○上○便○宜○十○二○事○以  
為○步○兵○九○校○一○校○為○吏○士○萬○人○留○屯○以○為○武○備○因○田○致○穀○威○德○並  
行○一○也○據○有○肥○饒○之○地○貧○破○其○衆○以○待○其○相○畔○二○也○居○民○得○茲○田  
作○不○失○農○業○三○也○軍○馬○一○月○之○食○度○走○田○十○二○歲○罷○騎○兵○以○省○大  
費○四○也○令○士○平○循○河○隍○漕○穀○示○羗○衆○以○揚○威○武○五○也○以○閒暇時下  
所○伐○材○繕○治○郵○亭○充○入○金○城○六○也○兵○出○乘○危○撤○幸○不○出○令○反○畔○之  
寇○羗○于○風○寒○之○地○離○霜○露○疾○疫○瘵○墮○之○患○坐○得○必○勝○之○道○七○也○止  
經○阻○遠○追○死○傷○之○患○八○也○內○不○損○威○武○之○重○外○不○得○乘○間○之○勢○九  
也○又○以○驚○動○河○南○大○开○小○开○使○生○地○變○十○也○治○隍○隄○之○道○橋○令○可  
至○鮮○冰○以○制○西○域○行○威○千○里○十○一○也○大○費○既○省○由○役○豫○息○以○戒○不  
虞○十○二○也○是○之○謂○先○為○不○可○勝○以○待○敵○故○是○貴○也○奏○上○縣○報○了○至  
東漢之世邊郡置農都尉主屯田殖穀于是李憲屯于武當馬援

漢書卷一百一十五  
卷一百一十五  
屯田



于順陽自是軍士屯田糧儲差積乃令田租三十稅一如舊制其  
 時朝臣以金城破蕞之兩塗遠多寇議欲棄之馬援言不可帝  
 之援為奏置長吏繕城郭起塢候開導水田勸以耕牧部中樂業  
 焉以和親明季遣杜茂屯田北邊而王霸築亭鄯自代至平城則  
 助茂者也馬成屯中山治鄯塞皆十里一候則經茂者也至若伊  
 吾為西域門戶宜五穀桑麻其地又有柳中皆膏腴之地則置戍  
 已校尉更互屯戍蓋始于秦形繼于任尚竇固是皆屯于伊吾者  
 也章和中鄧訓罷兵歸郡置屯刑徒二千餘分以屯田永元中侯

後上官鴻置歸義建威屯田二十七部侯霸置東西邯屯田五部  
 增留逢二部列屯夾河合三十四部是皆屯于金城者也順帝永  
 建中虞詡既曰禹貢雍州厥田惟上沃野千里今棄沃腴之壤損  
 自然之財不可謂利帝乃復三郡河朔方西激河浚渠為屯田省內  
 郡費歲一億計其後韓皓轉湟中屯田置兩河間馬續代之還屯  
 湟中而以湟中地廣更增置為十部是皆屯于湟中者也迄于中  
 平天下亂離民棄農業諸軍竝起糧穀無終歲之計袁紹在河北  
 軍人仰食桑糞表術在江淮軍中取給蒲贏曹操用棗祗議募百

黃台平名

卷十九

田篇

姓○屯○田○許○下○得○穀○百○萬○斛○郡○國○列○置○田○官○所○在○積○粟○故○操○征○伐○四  
方○無○運○糧○之○勞○諸○葛○亮○治○蜀○務○農○積○穀○後○將○北○伐○率○大○衆○由○斜○谷  
出○分○兵○屯○田○為○久○駐○計○畊○者○雜○於○涇○渭○居○民○之○間○而○百○姓○安○堵○軍  
無○私○焉○吳○黃○武○五○年○陸○遜○以○所○在○少○穀○表○令○諸○將○增○廣○農○畝○報○曰  
令○孤○父○子○親○自○授○田○車○中○八○牛○以○為○四○耦○欲○使○衆○等○均○勞○運○易○其  
重○屯○田○如○此

六朝屯田

魏○明○帝○時○徐○邈○以○涼○州○土○地○少○雨○常○苦○乏○穀○乃○廣○開○水○田○募○貧○民  
佃○之○其○時○廣○農○足○國○有○兼○年○之○儲○置○東○征○臺○且○佃○且○守○則○有○若○胡

質○募○民○開○屯○樂○者○乃○取○不○願○者○不○強○則○有○若○袁○煥○及○司○馬○宣○王○後  
宣○王○伐○吳○因○廣○田○積○穀○為○兼○并○之○計○于○是○壽○春○至○京○師○農○官○兵○田  
雞○犬○之○聲○阡○陌○相○屬○每○東○南○有○事○大○軍○出○征○汎○舟○而○下○達○于○江○淮  
資○食○有○儲○後○羊○祜○鎮○襄○陽○墾○田○八○百○餘○頃○祜○之○始○至○也○軍○無○隔○日  
之○糧○及○至○季○年○有○十○年○之○積○及○咸○寧○元○年○詔○以○鄴○奚○官○奴○婢○著○新  
代○田○種○稻○五○十○人○為○一○屯○置○司○馬○如○屯○田○法○元○帝○為○晉○王○課○督○農  
功○詔○二○千○石○長○吏○以○入○穀○多○少○為○殿○最○非○宿○衛○要○任○皆○令○赴○農○軍  
各○田○作○即○以○為○廩○大○典○二○季○興○復○農○官○功○勞○報○賞○如○魏○氏○故○事○齊  
孝○昭○皇○建○中○于○州○刺○史○嵇○華○修○城○左○右○屯○歲○收○稻○粟○數○十○萬○石○北

邊得以周贍又○  
輸之勞河清三○  
使子使以統之○  
魏太祖墾闢河○  
後仍令番戍之○  
立農官取州郡○  
賊贖雜物市牛○  
是隋開皇三年○  
塞下又于河西○  
卷一  
五

唐代屯田

唐興開軍府以○  
農寺每屯二頃○  
屯以地之良薄○  
率凡屯田收多○  
斛大曆元年郭○  
差于是士卒皆○  
歲市糧于北都○  
沂河舟溺甚衆○  
建中初宰相楊○  
德靈武監夏之○  
軍費錢五六十○  
萬緡

唐書卷一百一十九 田賦

以為不便○疏奏不報○郢又奏五城舊屯其數至廣○以開渠之糧○貸諸城約以冬輸○又以開渠功直布帛○先給田者○據估轉穀○如此則關輔免調發○五城田闢比之浚渠利十倍也○時楊炎方用事○郢議不用而振武天德良田○廣袤千里○貞元中李泌建議○以為今吐蕃久居原蘭之間○以牛運糧○糧盡牛無○所用請發在藏惡繒○染為絳○擷因黨項以市之○計繒十八萬疋○可致牛六萬餘頭○又命諸冶鑄農器○糴麥種○分賜緣邊軍鎮募戍卒○畊荒田而種之○約明年麥熟○倍償其種○其餘據時價五分增一○官為糴貯○來春種禾亦如之○關中土沃而久荒○所收必厚○戍卒獲利○畊者浸多○且戍卒因屯致富○

則安于其土○不復思歸○舊制戍卒三年而代○及其將滿○下令有願留者○即以所闢田為永業○家人願來者○本貫給長牒續食而遣之○據應募之數○移報本道○河朔諸帥得免代之煩○而變閩中之疲弊為富庶矣○既而戍卒應募○願畊屯田者○十五六元和中振武軍飢○宰相李絳請開營田○可省度支○漕運及絕和糴欺隱○憲宗稱善○乃以韓重華為振武京西營田使○募人為十五屯○每屯百三十人○人耕百畝○就高為堡○東起振武西逾雲州○極于中受降城○凡六百餘里○列柵二十壘○田三千八百餘里○歲收粟二十萬石○又杜佑鎮淮○以海濱棄地○田之困廩完實○積米至五十萬斛○列營三十區○以處

唐書卷九 屯田篇

卒乘功省利博○憲宗末天下營田皆雇民或借庸以畊又以瘠地  
易上地民間苦之○穆宗即位詔還所易地而畊以官兵耕官地者  
給三之一○太和三年殷侑為義昌軍節度使于時瘠荒之餘骸骨  
蔽野墟里生荆侑奏立為營田馬耕牛三萬詔賜度支帛四萬足  
佐其市初州兵三萬仰稟度支侑初至一歲自以賜入贍其半二  
歲則周乃奏罷度支所賜戶口滋饒○會儲盈府止下便安其邠寧  
靈武土廣肥而民不知耕太和末王起奏立營田後黨項大擾河  
西邠寧節度使畢誠亦募士開營田歲收三十萬斛僖宗光啟中  
張全義為河南尹東都經黃巢之亂荆棘弥望全義乃于麾下選

可使者十八人○命曰屯將令招農戶自畊種流民漸歸又選可使  
者十八人○命曰屯副民之來者經撫之除段人者少餘但加杖無  
重刑無租稅歸者漸衆又選諳書計者十八人○命曰屯判官不一  
二季每屯戶至數千五年之後諸縣戶口率皆歸復桑麻蔚然野  
無曠土乃奏置令佐以治之全義為政寬簡出見田疇美者輒下  
馬與僚佐共觀之召田主勞以酒食有蠶桑善牧者或親至其家  
悉呼出老幼誘以茶彩衣物民間言張公不喜聲伎見之未嘗笑  
獨見佳麥良繭則笑耳有田荒穢者則集衆杖之或訴以乏人牛  
則召鄰里責之曰汝誠乏何不助之由是隣里有無相助比戶有

蓄積在洛四十年遂成富庶

宋代屯田

宋端拱二年命諫議大夫陳恕樞知古為河北東西沿營田使怒極言非便而營田之議遂寢淳化四年臨津令黃懋上書請于河北諸州作水利田以其地多陂塘引水溉田省功易就數年間公私必大獲其利詔何承矩按視還奏如懋言遂以承矩為屯田使懋克判官發諸州鎮兵一萬八千人給其役初承矩建議沮之者頗眾既種稻不成羣議愈甚至承矩載稻穗數車遣吏送闕下議者乃息咸平中陝西轉運使劉綜請于軍城四面立屯田務開

田五百頃置下軍二千人牛八百頭耕種之其人無寇則耕寇來則戰從之既而原渭州亦開方田戎人內屬者皆依之時兵費浸廣言屯營田者輒詔遣臣經度行之大中祥符九年改定保州永安軍營田務為屯田務凡九州軍皆遣官監務置吏屬至天禧末諸州屯田總四千二百餘頃而河北屯田歲收二萬九千四百餘石惟淮南兩浙舊皆有屯田多賦民而收其租而已其後陝西用兵詔轉運使度際地置營田以助邊計又假同州沙苑監牧地為營田未幾遂罷右正言田况言原渭地方數百里舊時民田今無復農事可即其地大興營田以兵之不習戰者分畊五百人為一

堡三兩堡置營田官一領之疏奏不用時歐陽修亦奏曰前世用  
 兵者未嘗不先營田自今觀之其勢艱而難田莫若趙沅國急迫  
 而不暇田莫如曹操然皆勉焉不以迂緩而不田者知地利之博  
 而可以紓民勞也今天下之土自京以西土之不闢者不知其數  
 非土之瘠而棄也蓋人不勤農以夫役重而逃耳久廢之地其利  
 數倍于營田今若督之使勤與免其役則願畊者衆矣其不畊而  
 食之夫盡驅之使耕于棄城官貸其種歲田之入與中分之如民  
 之法募吏之習田者為之田官優其課最而誘之則民願田者衆  
 矣且鄉民本農也籍而為兵則棄業今幸其去農未久尚可復駐  
 還之田畝使不得羣游飲博以為父兄之患此民所願也一夫之  
 力以逸而言歲任耕廢田一項使四五萬人皆耕而久廢之田利  
 又數倍則歲穀不可勝數矣乃命三司戶部議並邊置屯田迄不  
 能成熙寧初以屯田入不償費罷緣邊水陸屯田務悉募民租佃  
 收其兵為州廂軍時陝西曠土多未闢知延州趙鼎請募民畊以  
 紓朝廷憂九年鄭民憲言祖宗時營田皆置務何承矩建議于河  
 北歐陽修募弓箭手于河東陳恕韓知古招置營田于河東北范  
 仲淹大興屯田于陝西耿望置屯田襄州韋倅初築沅州亦為屯  
 田務正極邊兩不畊之地並邊多流徙之餘因地之利課以耕耘

贍師旅而省轉輸此護邊實塞之要務足國安民之至計也然屯  
田以兵營田以民固有異制咸平中襄州營田既調夫兵又取隣  
州之兵是營田不獨以兵也熙豐間州營田不限兵民皆取給用  
是屯田不獨以兵也至于招箭手不盡之地復以募民則兵民參  
錯固無異也然前後施行或以侵占民田為擾或以差借耨夫為  
擾或以諸郡括牛為擾或以兵民雜耕為擾又或以諸路廂軍不  
習耕種不能水土為擾至于歲之所入不償其廢遂又報罷惟因  
弓箭手以為助法官無營屯牛具廩給之費借用衆力而民不勞  
水旱有災而官無損若可以為便矣然議者以弓箭手皆新招至  
者未安其業若使之自備功力耕佃慮人心易搖乞候稍稔推行  
紹興元年知荆南府解潛奏措置荆南歸峽荆門公安五州營田  
渡江後營田蓋始于此其後兵屯以大使臣主之民屯以縣令主  
之以歲課多少為殿景六年都督張浚奏改江淮屯田為營田凡  
官田逃田並拘籍以五項為一莊募民承租尋命五大將劉光世  
韓世忠張浚岳飛吳玠及江淮荆襄利路帥悉領營田使尋請以  
監司領之已而川陝宣撫吳玠治廢堰營田歲收十五萬石賜詔  
獎諭焉會有訴屯田之擾者上欲罷之工部尚書張闡言今日屯  
田之害以其無耕田之民而課之游民游民不足而強之百姓于



是百姓舍已熟田而耕官生田或遠數百里微呼以來或名獲下  
 而役其強壯老稚無養一方騷然罷之誠是也然自去歲以來置  
 耕牛農器修長水二渠費已十餘萬一旦舉而棄之則地終不可  
 耕也此見兩淮歸正之民動以萬計官不能續食則老幼飢死強  
 者轉而之他使之就耕荒田非惟可免流離抑使中原之民聞之  
 知朝廷有以處我率皆襁負而至矣異時墾闢既廣取其餘以輸  
 官實為兩便詔虞允文同王珪措置屯田並分人耕種寧宗時魏了  
 翁疏曰古人守邊備塞可以紓民力而老幼情者惟務農積穀而  
 已但有屯田有墾田二者相近而不同墾田者大兵之後田土荒

萊如諸路有閒田皆當廣行招誘使人開墾大都自治農器自辦  
 牛種自用土人隨便趁時布種其間亦略有願資官司給助者亦  
 自不多若聽其施工計所耕可數千頃明年此時便收地利縱官  
 未立額量行輸租潛裕兵民使漸食賤粟則耕獲之寔效往往多  
 於屯田蓋並邊之地久荒不耕則穀貴貴則民散散則兵弱地闢  
 耕廣則穀賤賤則人聚聚則兵強理所必然惟無責屯田之虛名  
 而先究墾田之實利則庶幾矣端平元年以臣僚言屯五萬人于  
 淮之北且田且守置屯田判官一員經紀其事久之知大寧監邵  
 潛言蜀地累經兵火百姓棄業避難曠土甚多而屯田之利既廢

糧運之費益增○宜詔帥臣縱兵民耕之所收之粟計直以償則總  
所無轉輸之苦○邊關有儲峙之豐矣○從之嘉熙四年○令流民于邊  
江七十里內○分田以耕○遇警則用以守○城三五十里內○亦  
分田以耕○遇警則用以守○城在砦者○則耕四野之田○而用以守砦  
田在官者○免其租○在民者○以所收十之一二歸其主○俟三年事定  
則各還原業○

明代屯田

自古屯田○或用兵○或用民○皆于軍伍之外○各分兵置司○唯明代之  
制○就于衛○所有曠閒之土○分軍以立屯○堡俾其且耕且守○蓋以十

分為率○邊方則三分守城○七分屯耕○內地則二分守城○八分屯耕○  
遇有警急○朝發夕至○是于守禦之中○而收耕獲之利○有衛則有屯○  
立法最良○而又專設風憲官一員○以提督之○其牛具農器○則總于  
屯漕○細糧子粒○則司于戶部○非若唐人專設農寺○以領之也○每軍  
受田二十畝○納租六石○而餘丁則又降殺焉○以言其數○則外而遼  
東一萬一千三百八十六頃○內而極安如浙江者○亦有二千二百  
七十四頃○推之于南北○兩京衛所○陝西○山西○諸省○尤為極備焉○太  
祖常言○曰○養兵而不病于農者○其惟屯田乎○以故天下既定○即改  
官軍萬戶府為軍衛○以統兵○遂撤民屯○竝罷屯田○萬戶府悉以衛

兵從事其法每衛一指揮指揮一人督十千戶千戶一人督十百  
戶百戶各督旗軍一百一十二人畫地而耕達之天下初命諸將  
龍江等處屯田惟康茂才所屯充物乃申諭諸將而歸之人力勤  
惰激勸著矣既因沐英之奏而嘉其盡心又念邊地久荒緩其輸  
粟軫恤至矣山西沁州民若干戶願應募受屯賞以鈔定公田給  
之仍令募本州民召募廣矣今在屯軍士樹桑株柿粟胡菀若干  
隨地所宜以備歲歉規畫詳矣用宋訥所獻守邊策立法分屯布  
列邊徼遠近相望首尾相應綜理密矣誅侵暴屯卒百戶之吳信  
遣使戒諭諸將毋如信此用法嚴矣命秦晉二王凡邊撒屯種五

月報屯卷七月報結實十月報子粒以富有四海而依依南畝精  
神注矣是以歲無不登農無不獲北平一都司歲收禾麥等至八  
十餘萬而各邊可知矣文帝即位之初首徵牛于朝鮮酬以布帛  
分給屯軍重農具也詔各荒空土不拘主客軍民官舍盡力開墾  
永不起科誘民力也念屯田肥瘠不同視其歲收之數為例考較  
謂之樣田戒取盈也設按察司屯田僉事綱紀之馭武弁也見田  
家所食粗糲每親勞之云管屯官何不知是恤軍情也以諸衛屯  
田收物不一令蕎稔稊稗麻苳各准米均奪便人力也勅寧夏擇  
屯有水草者築城浚濠以聚輜糧無警則各居本屯耕牧有警則

驅入土城待援○防寇掠○屯田則例○以定考校○而寧夏總兵何  
福積穀最多○則降勅獎諭○勵勤政○屯軍以京操妨耕子粒不敷  
而本衛責徵無已○遂著令免徵軫軍之也○此文皇帝繼守可以為  
法者也○後列帝相承代有紹明而屯田軍士不許擅差妨其農務  
凡京操必畢農事而後來先農事而遣歸則有若弘熙之諭申明  
屯田之法○歸于任意得人而遣風憲以時巡察則有若宣德之制  
以實邊備如燕弁請以小海薊州十二營操練外給以附近荒田  
令之且屯且守則遣官經理焉以充內地如黃福請以濟寧以北  
衛輝真定以南近河墾地役軍十萬人屯積者溥則下部酌行焉  
以○豐○京○儲○如○楊○士○奇○請○以○京○軍○操○練○造○作○之○餘○令○于○北○京○八○府○開  
田○屯○種○則○撥○就○近○屯○馬○至○于○屯○久○歲○豐○邊○士○一○切○用○度○多○以○粟○易  
遂令戶部灌輸多至二三十萬石○少亦不下十萬積貯如此其豫  
都御史葉盛巡按宣府修復官牛官田法墾田益廣積穀益多以  
其餘易戰馬千八百匹○修築城堡七百餘所○興利如此其鉅蓋其  
立○法○也○周○故○人○便○其○任○人○也○當○故○法○舉○其○與○士○也○優○故○士○奮○其○取  
利○也○緩○故○利○博○嬉○恬○既○久○法○漸○廢○弛○自○守○邊○將○吏○得○請○官○田○以○自  
便○而○屯○軍○始○困○蓋○膏○腴○在○官○而○瘠○薄○歸○軍○官○享○其○利○而○軍○受○其○賦  
賦○不○堪○則○不○得○不○寄○甲○于○勢○要○而○欺○隱○遂○多○欺○隱○既○多○則○不○得○不

卷之九 屯田篇

攤稅于佃軍而包賠愈苦此隱占之弊也自邊城變亂屯政每歲  
 必于取盈而屯田愈廢蓋但聞清查不聞勘除但聞增糧不聞減  
 稅甚至阡陌未成而名已在冊播種未熟而吏已至門此催科之  
 弊也自衛所之官各占軍餘而屯軍愈缺衛所苦于屯卒之負而  
 公用不夫屯卒苦于衛所之役而逃亡相繼蓋有糧在而田不識  
 處者矣有田在而人不知主者矣此擅役之弊也况在邊田稱膏  
 腴者十之一二而沙石者過半也則憂又在土西北之地旱魃為  
 虐而千里皆不毛也則憂又在早秋水時至百川暴漲而桑田變  
 滄海也則憂又在水以此三弊兼之三害是以新田不可墾故田

又不守于是則有謂膏腴多為莊田閑區悉歸邊帥士卒無近田  
 可耕如商輅所論者有整堡不修引弓輕犯有可耕之田而不敢  
 耕士卒疲憊家無耒耜有可耕之田而不長耕如梁材所說者有  
 耕種之際鹵莽滅裂收貯之後侵欺移用以官屯為職者優逸城  
 市而不巡阡陌之間以典屯而來者憑信簿書而不較倉廩之實  
 如劉定之所議者有擾之以弗靖持之以太急今日覈地明日徵  
 逋輒起正德中寧夏之變率令荒地儲竭邊地凋瘵且叛漢而入  
 番如王燁所陳者有貧難者未免將田佃租無人租者未免將身  
 傭催究其一季之催息猶不足充一歲之徵求而屯官又或將幼

男報先屯丁三兩朋合謂之糧糧至有終歲賠納而不知屯地之  
 所在如楊一清所奏者嗚呼屯政若此豈終不可舉乎蓋天下之  
 民各自養則均足養于人則憂養人則訟必然而勢也若古聖王  
 之養民也使自養其衛民也令自衛自屯法壞而天下以民養軍  
 以內地養邊徼使天下之大以民養軍而竭以勤苦之民養游  
 惰之民而竭以內地養邊徼而竭以內地之東南養內地之西北  
 如竭夫淮北燕齊等善地多可墾者故立濬王整軍皆言京東三  
 邊地當募民為營省漕運費而久不得其要領惟專倚辦于東南  
 以東南養西北猶割左解以屬右解無益于右而左必大傷矣

然則講求屯政豈非急務乎說者謂正軍充伍餘丁撥屯此制不  
 可復矣則如楊一清所條補助屯丁糾實驗數使健丁貼後貧丁  
 假佃者獨不可酌議乎經界模糊飛詭百出其源不可稽矣則如  
 胡璉所奏總括羣紛畫一格式詳註都圖土名明開除收新舊庶  
 虛糧可蠲逃士可復者寧不可施行乎地廣民稀土著不諳耕耨  
 則當做漢募民之法分卓鄭之餘貲賈卜式之餘勇勞以爵秩使  
 開墾紀勲廣示風厲者不可一舉乎內外轄屬法必專設所司則  
 當做劉晏以士人領度支不許吏曹預數謂士之廉耻重乎功名  
 膏吏懷奸止為操秩者不可做效乎此猶就安居甯飽之時言也

若崇禎之季○時事孔棘○不特邊境荒蕪○即齊晉楚豫之郊○昔稱沃壤○盡化石田○小民死亡流離○棄產而不顧○帝乃頒興屯裕餉之書○以勸厲天下○而陳龍正以為屯墾貴乎兼興○乃上疏曰○墾與屯自屬兩事○墾者腹地○墾荒屯者塞上屯○田墾以民屯○以軍此其大較也○至腹地有衛所○則亦軍屯○塞上有從來未耕之田○亦聽民間儘力墾闢○永樂間○益商赴邊中粟○邊粟大克○蓋巨商之力足以佐軍民之所不及○真良法也○今雖未能頓復○宜略做其意○凡畿務近地○與山東河南寇賊新殘之處○專召墾荒墾荒之中○又分二事○一招新逃之民○使復農業○寬其舊逋○一招集南人○歛賈明習農事者○聽

其相度可興之水利○遍墾積荒之田○是國之餉○唯茲最要○但人非便利○安肯遠趨○必申明洪水以來○水不起○科之制○然後人情樂赴○而海內之荒田○可盡熟也○夫積荒土壤○國家向原○無一粒之獲○今不起科○正與未耕熟之時○等耳○而粟饒于下○則價輕○價輕于上○則易致利○不歸朝廷○而誰歸乎○何必汲汲起科○始為吾利○與然非徒不起科也○又必做漢孝弟力田○與虞集添設空銜之意○以招徠之○能以萬夫墾者○授萬夫長○千夫百夫亦如之○蓋荒土既熟○必有勢豪侵奪○假以官銜○使之自立○又寫激勸焉○即罪廢諸臣○除大慙而外○凡情罪略可原者○或聽其自出○已力與商賈同為服耕之事○以

所○墾○多○少○為○減○豁○罪○案○之○等○差○止○許○減○罪○不○許○復○官○則○亦○藉○其○力○  
 不○患○滋○其○倖○矣○或○者○疑○墾○荒○無○救○目○前○豈○知○墾○荒○之○益○三○五○年○而○  
 效○小○見○十○餘○年○而○效○大○見○不○猶○愈○于○久○病○求○艾○不○畜○終○不○得○者○耶○  
 無○如○廷○議○諸○臣○謂○積○荒○終○不○可○墾○而○其○通○病○則○又○在○認○墾○荒○為○興○  
 屯○終○屬○搏○沙○卒○使○民○力○與○國○力○俱○竭○而○失○此○轉○荒○為○熟○之○良○策○也○  
 息○關○蔡○氏○曰○古○之○論○田○制○者○則○在○井○田○今○之○論○田○制○者○則○在○屯○  
 田○夫○井○通○力○也○合○之○而○無○不○合○勢○也○屯○分○力○也○分○之○而○無○不○  
 分○亦○勢○也○然○營○壘○相○屬○部○曲○相○保○不○猶○之○井○邑○乎○農○月○營○耕○  
 暇○日○講○武○不○猶○之○振○爰○治○閱○乎○什○七○在○田○什○三○乘○塞○不○循○之○

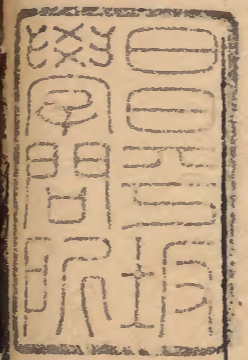
鄉○師○司○右○之○制○乎○乃○屯○田○始○于○漢○而○營○田○兼○著○于○唐○屯○田○者○  
 因○兵○屯○而○得○名○如○張○掖○之○屯○臨○菴○之○屯○許○下○之○屯○陳○蔡○之○屯○  
 其○屯○皆○以○兵○也○營○田○者○募○民○畊○之○而○分○理○築○室○以○居○其○人○畧○  
 倣○晁○錯○塞○下○之○制○故○以○營○名○如○東○晉○用○流○人○以○墾○曠○土○後○魏○  
 藉○州○郡○戶○十○之○一○以○為○屯○唐○韓○重○華○營○田○于○振○武○王○起○營○田○  
 于○靈○武○商○侑○以○流○民○營○田○于○壽○昌○其○屯○皆○以○民○也○然○屯○田○之○  
 法○非○向○外○得○人○則○不○可○得○而○行○趙○克○國○之○屯○田○魏○相○寔○主○之○  
 韓○重○華○之○屯○田○李○絳○實○主○之○此○內○得○人○以○贊○其○議○者○也○晏○師○  
 德○屯○田○豐○州○身○衣○皮○袴○以○率○先○士○卒○郭○子○儀○屯○田○河○中○自○耕○

黃台平各  
 卷十九屯田篇



百畝特校以是為差此外得人以督其事者也後此有謀國  
如理家若而人者乎宋興做漢唐屯田營田之法攷其時惟  
河北屯田有兵若江浙間名屯田者皆因五代舊名非實有  
屯也祥符中改定保營田務為屯田務則募兵以供其役熙  
寧取屯田務罷之而收務兵各隸其州以為廩軍是猶屯營  
異制也咸平中營田于襄州而取隣州兵用之則非單出民  
力矣熙寧間屯營多在遠州土曠人少則不復更限兵民矣  
是屯營之石雖殊而制相入也所可惜者雍熙間遣議臣于  
宿亮襄鄧之間得田可治者三十六萬頃而任事者破其議  
故終莫興焉淳化間命屯田使于河北沿邊之地建田種植  
禾稼成熟議者率沮之雖高宗書克國留屯之事以賜武臣  
申建隆歲課之法以督守令其勉之也至其責之也勤而終  
難就緒則甚矣不惑異議之難也明制就衛所閒曠之土以  
給軍士如本郡無閒田則撥耕隣郡故有屯其意欲  
令兵皆受田畝而耕如府兵制可使天下兵盡歸屯不煩  
縣官升斗之餉而無如論額不論歲軍以追徵外亡粟賦不  
覈田田以典鬻占冒屯政裁不可問矣所以南屯急在清弊  
北屯急在勸耕清弊易于責成勸耕非持久不能見效唯其

夫○小○必○  
之○此○久○  
民○屯○而○  
心○之○獲○  
也○利○利○  
哉○萬○故○  
世○無○  
賴○有○  
之○發○  
奈○端○  
何○以○  
不○開○  
取○難○  
之○結○  
于○之○  
有○局○  
餘○者○  
之○不○  
地○知○  
而○南○  
徒○屯○  
傷○之○  
易○利○



寬政戊午

